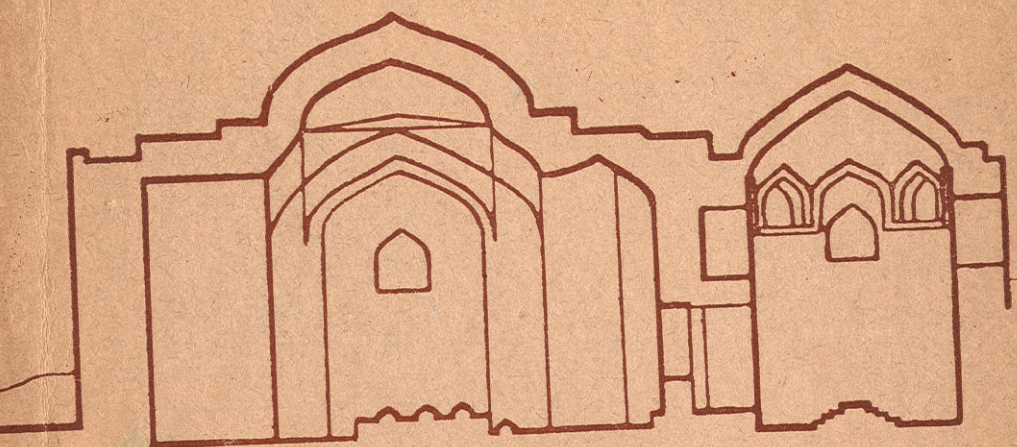


**МАТЕРИАЛЫ
ПО АРХЕОЛОГИИ
И ИСТОРИИ
ТАДЖИКИСТАНА**



ДУШАНБЕ • 1977

АКАДЕМИЯ НАУК ТАДЖИКСКОЙ ССР
ИНСТИТУТ ИСТОРИИ ИМ. А. ДОНИША



МАТЕРИАЛЫ ПО АРХЕОЛОГИИ
И ИСТОРИИ ТАДЖИКИСТАНА

Ответственные редакторы —
Н. Н. НЕГМАТОВ
В. А. РАНОВ

Издательство "Дониш"
Душанбе — 1977

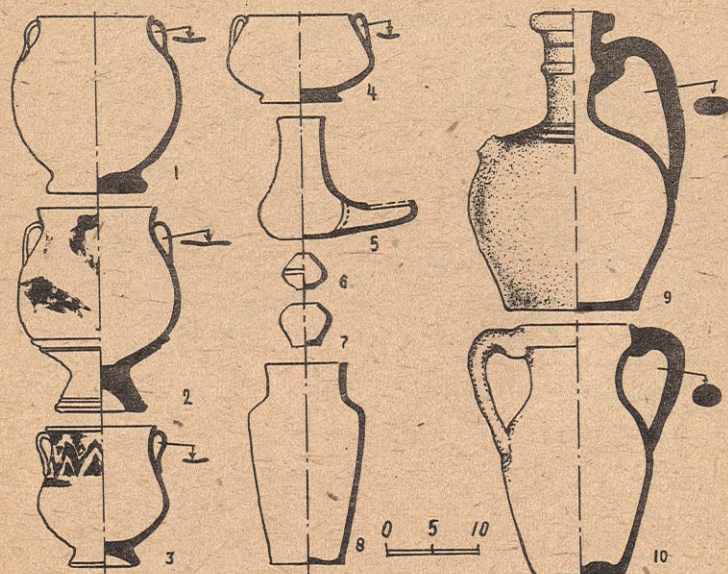


Рис. 4. Посуда из г. Ура-Тубе позднесредневекового и новейшего периодов

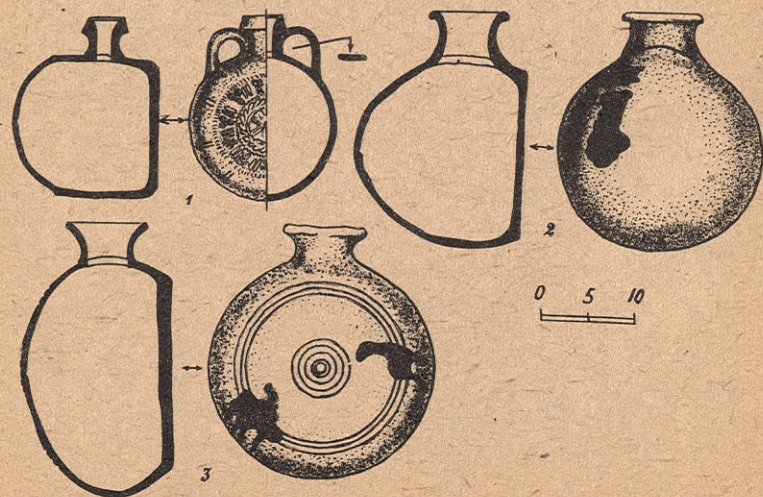


Рис. 5. Керамические изделия средневекового и новейшего периодов

Т.М. АТАХАНОВ

МАВЗОЛЕИ МАХДУМИ АЗАМ В ГИССАРЕ

Мавзолей Махдуми азам является одним из важных объектов гиссарского архитектурного комплекса. Первое подробное его обследование проводил в 1946 г. Кафирниганский отряд Согдийско-Таджикской археологической экспедиции, руководимой М.М.Дьяконовым.¹⁾ Архитектор Л.С.Бретаницкий,²⁾ работавший тогда в составе этого отряда, и затем Е.А.Давидович и А.М. Мухтаров³⁾ составили описание и характеристики этого памятника. Они указали, что подробное и окончательное изучение гиссарского архитектурного комплекса возможно только путем раскопочных работ. Несмотря на это, их научные разработки в свое время представляли чрезвычайно большой интерес.

Дальнейшее исследование архитектурных памятников проводится с 1969 г., в том числе мавзолей Махдуми азам с 1971 г. во главе с автором данных строк в связи с проведением ремонтных и реставрационных работ Специальными научно-реставрационными производственными мастерскими, согласно плановому заданию Госинспекции по охране памятников Министерства культуры

1) Дьяконов М.М. Работы Кафирниганского отряда. МИА, М.-Л., 1950, № 15, с.147-186.

2) Бретаницкий Л.С. Архитектурные памятники Гиссара. -МИА, М.-Л., 1950, № 15, с.204,205.

3) Давидович Е., Мухтаров А. Страницы истории Гиссара. Душанбе, 1969, с.58-67.

Таджикской ССР. 4)

Мавзолей Махдومي взаи расположен южнее „Кухна“ на расстоянии около 130 м по левой стороне дороги, идущей от площади у крепости к югу, на местности с неровным рельефом. В позднее средневековье эта дорога была одной из главных улиц города, начинающейся от центральной площади - Регистана - и идущей к южным воротам Шакари.

С давних времен вокруг мавзолея у основания стен стали хоронить покойников, в результате постепенно образовалась кладбище площадью около 180 x 100 м. С южной стороны имеется глубокий ров (высохший арык), вдоль которого растет группа деревьев. Сейчас земля вокруг мавзолея поднялась на 2 м от уровня пола сооружений.

Мавзолей состоит из трех купольных помещений, ориентированных по сторонам света; помещение I - зиёратхона (для молитв и поминовений), помещение 2 - гурхона (собственно мавзолей) и помещение 3 - мавзолей-пристройка (рис. I). Здание сооружено из жженого кирпича размером 26 x 26 x 5, 27,5 x 27,5 x 5 и 28 x 28 x 5 см желтого и светло-коричневого тона на ганчевом растворе.

Помещение I - зиёратхона представляет собой в плане квадрат, в середине каждой стены находится четыре глубокие прямоугольные сводчатые ниши различной глубины, покрытые стрельчатыми сводами. В щипце восточной ниши прорезана прямоугольная дверь, над ней небольшое сводчатое окошко. В щипце противоположной западной стрельчатой ниши над входным проемом тоже имеется окно. При пристройке помещения 3 этот входной проем и окно над ним были заложены, но их следы хорошо прослеживаются снаружи. На этом месте сделана прямоугольная в плане нишка михраба, перекрытая сводом и

4) А та х а н о в Т.М. Работы Гиссарского археологического отряда в 1969-1970 гг. - Сб.: Археологические работы в Таджикистане. М., 1973, вып. 10, с. 228-338; О н ж е. Предварительный отчет №2 Гиссарского археологического отряда 1972 г., хранящийся в архиве Госинспекции по охране памятников Министерства культуры Таджикской ССР. Автор данной статьи искренне благодарен своему консультанту по архитектуре, кандидату искусствоведческих наук, доценту Таджикского политехнического института С.Г. Хмельницкому за его ценные и полезные советы для написания статьи.

окоптуренная прямоугольным углубленным обрамлением. Углубленная плоскость покрыта черной штукатуркой. В северной нише тоже имеется заложённый прямоугольный дверной проем, ведущий в помещение 2 - гурхону, расположенную на оси главного входа. Над этой дверью, как и в остальных случаях, прорезано арочное окно, однако этот световой проем уменьшен за счет обрамляющих его ганчевых отливок. В оставшееся отверстие была вставлена деревянная решетка - панджара, Рама деревянной панджары видна также в окне главного входа. Тимпан всех четырех сводчатых ниш отмечен прямоугольными заглубленными обрамлениями, покрытыми черной штукатуркой. В северо-западном углу имеется невысокий трехступенчатый минбар.

Подкупольная конструкция состоит из арочных парусов без внешнего прямоугольного обрамления, заполненных сомкнутыми сводиками. Между ними располагаются такие же арочные ниши, прорезанные сводчатыми окошками. Последние были закрыты ганчевыми решетками с шестиугольными ячейками (почти целиком сохранилась решетка южного окошка).

Непосредственно на арочных парусах и промежуточных нишах покоится купол. Промежуточные элементы в виде щитовидных парусов отсутствуют, купольная оболочка начинается на уровне пят арочных парусов. Над вершинами парусов и промежуточных нишек видны круглые отверстия от деревянных "пальцев". Круглое отверстие небольшого размера (диаметр около 10 см) видно в зените купола.

Конструктивное состояние помещения хорошее. Арки не деформированы, глубинных трещин почти нет. Видны две трещины над юго-западным, юго-восточным и северо-западным парусами. Более пострадала штукатурка на сводах больших ниш и на куполе. В плане крестообразно расположенные прямоугольные ниши, перекрытые стрельчатыми сводами, имеют различную глубину. Самая глубокая западная ниша - 3,18 м, наименьшая - северная - 1,75 м. Помещение покрыто белой ганчевой штукатуркой за исключением черных тимпанов, больших арок и михраба.

Помещение 2 - гурхона - представляет собой в плане квадрат 3,75 x 3,75 м. На юге по оси помещения расположена заложённая ниша двери, ведущая к помещению I. Над ней расположено арочное окно. Дверные проемы подчеркнуты аналогичными

арочными окошками над ними — такие же окошки имеются в восточной и северной стенах, тщательно заложённые кирпичом и обмазанные ганчевой штукатуркой изнутри. Дверной проем с восточной стороны снаружи не замечается из-за большого скопления грунта у основания стены. Он замечен только благодаря зондированию стены. Окошко в северной стене заложено кирпичом; помещение освещается только окошком, расположенным в восточной стене.

По пси западной стены прослеживается тоже заложённое арочное окно. В западной стене, ближе к южному углу, прорезан дверной проем, соединяющий гурхону с пристроенным помещением. Этот проем в настоящее время имеет форму ниши с узкими угловыми гранями, приподнятой над полом помещения. Нет сомнения, что этот проем имеет позднее происхождение.

Купольное перекрытие опирается на четыре арочные паруса, заполненные сомкнутыми сводами. В основании арочных парусов лежит нависающая внутрь полка, которая не обходит помещение по периметру, а между парусами превращается в обрамление промежуточных плоских ниш. Внутренняя поверхность этих ниш, таким образом, совпадает с плоскостью стен. Незаложённые окна в своих верхних частях врезаются в ниши. Между ними и арочными парусами нет никаких промежуточных элементов, и купол начинается от пят парусов.

На полу ближе к северной стене расположено невысокое прямоугольное надгробие уступчатой формы, состоящее из четырех ступеней, с южной стороны две ступени. Надгробие имеет ганчевую облицовку.

Стены покрыты ганчевой штукатуркой, в значительной степени отслоившейся и отпавшей. Конструктивно опасных деформаций не видно.

Помещение 3 в плане представляет собой тоже квадрат с четырьмя глубокими нишами, из которых северная, южная и западная — прямоугольные в плане, а восточная — пятигранная. Прямоугольные ниши перекрыты сводами с выступающей наверху фасадной арочной перемычкой. Восточная ниша в торце перекрыта сомкнутым сводом. Прямоугольный проем прорезан в щипце южной ниши. Над ним расположено окошко со следами ганчевой решетки. На уровне около 2,5 м от пола по стенам проходит горизонталь-

ная прямоугольная полка. Отмеченное окно опирается на нее. Второе такое же окно прорезано в щипцовой стенке северной ниши на том же уровне. Здесь также видны следы ганчевой решетки.

В средней грани пятигранной ниши виден дверной проем, частично заложённый снизу, со следами ганчевой решетки. Над этим прямоугольным проемом расположено арочное окно, в настоящее время заложённое кирпичом. Фасады всех четырех арок образованы ганчевыми отливками.

Купол основан на четырех пересекающихся арках, образованных ганчевыми отливками. Пять этих арок совпадают с пятью сводчатыми нишами.

Промежутки между пересекающимися арками и фасадами сводчатых ниш образуют распалубки, сложенные наклонными рядами кирпичей. Стены покрыты ганчевой штукатуркой, в значительной степени отслоившейся.

На полу в юго-восточном углу расположено прямоугольное возвышение с тремя небольшими сагонами. Четвертая сагона находится к востоку от возвышения. На восточной стороне перед частично заложённой дверью имеется кирпичная ступенька.

При беглом обследовании памятника сразу можно заметить неодновременность построек комплекса, так как общая конфигурация и непосредственная связь между помещениями 1 и 3 отсутствует, что присуще постройкам этого типа, и поэтому напрашивается вывод, что постройки этого комплекса разновременные. Должно быть первые два помещения построены первоначально, а помещение 3 пристроено позже. Это предположение подкрепляется заложённым верхним окошком, ясно заметными вертикальными швами и закладкой в наружной стене помещения 1, которая первоначально была симметрична восточной.

На южном фасаде справа выступает главный вход в виде портала, ведущего в помещение 1 через углубленную нишу, обрамленную пилонами, выступающими на поверхность фасада на 8 и 8,5 см. Нижние части этих пилонов портала оформлены каждый по одной прямоугольной заглубленной 8,5 и 9 см арочной нишей с таким же обрамлением. Арочные ниши пилонов были также оштукатурены с затиркой швов. Выше пилоны представляют собой оголенную поверхность кирпичной кладки без следов пластичес-

кого убранства. Стрельчатый свод портала деформировался и провис, благодаря чему порталная арка получила килевидное очертание. Портал венчается, как весь объем мазара, рядом вертикально поставленных кирпичей (дондона). Оконный проем в щипцовой стене порталной ниши выложен в виде стрельчатой арки. Глубина оконного проема 89 см. Справа от главного портала и слева от бокового под венчающей дондоной — прямоугольные отверстия водослива.

Приземистость южного портала, и небрежность кирпичной кладки в его верхних частях позволяют предположить, что портал сохранился не на всю первоначальную высоту. Порог проема был приподнят во время одного из ремонтов из-за повышения уровня выстилки ниши портала.

Вход в пристроенное помещение расположен в левой части южного фасада и имеет форму прямоугольника со световым арочным проемом над ним. Этот проем в настоящее время несколько заужен. Порог его приподнят вследствие повышения наружного уровня грунта. Левее проема в крайней отступающей плоскости фасада сохранилась широкая прямоугольная ниша непонятого назначения. Возможно, эта квадратная выемка в стене — следы еще одного помещения, которое находилось когда-то к югу от пристроенного помещения и к западу от помещения I.

Северный фасад состоит из двух частей: восточная гурхона и западная — пристроенное помещение. На западной части северного фасада мавзолея, у правого угла, имеется небольшой отступ, в который врезана пятигранная ниша, ориентированная на юг. Своей формой она напоминает михрабную нишу, однако ее ориентация не совпадает с ориентацией михраба помещения I, которое ориентировано на запад. Основание этой ниши возвышается над уровнем фундамента на 88 см.

Северо-восточный внешний угол пристроенного помещения скошен под углом 45° , и на этой грани устроена узкая глубокая ниша, из которой берет начало винтовая лестница, выходящая на кровлю. Позже в результате раскопок выяснилось, что размер дверного проема лестницы 1,0 x 1,8 м. Входная площадка лестницы вымощена жжеными кирпичами, сложенными плашмя. Должно быть, верхний конец лестницы был перекрыт сводом, од-

нако он не сохранился.

Все плоскости фасада мавзолея лишены какого-либо декоративного убранства и представляют собой кирпичную поверхность со следами ганчевой штукатурки и совершенно оголенную наверху. Единственным моментом, нарушающим однообразие кирпичной кладки, является пояс дондоны, обегаящий поверху его стены. Он играет роль парапета, слегка поднимающегося над кровлей. Ниже уровня дондоны устроены прямоугольные отверстия для стока воды с кровли, которые видны на различных местах на всех фасадах.

Купола помещения I и пристройки поднимаются непосредственно над кровлей, но из-за многочисленных ремонтов (обмазки и обкладки) имеют неправильную форму.

Над помещением I снаружи поднимается кирпичный четверик, который благодаря скосу углов в верхней части переходит в невысокий восьмерик. Стены четверика над кровлей прорезаны по осям небольшими арочными окошками. Грани восьмерика и угловых верхних частей четверика также увенчаны пояском дондоны. Над восьмериком возвышается купол, форма которого сильно искажена ремонтными наслоениями. Его завершает небольшой кирпичный цилиндр, на котором до недавнего времени находился литой ганчевый куполок.

Хотя общая конфигурация и пропорции двух (I и 3) помещений идентичны, но в их непосредственном воплощении и строительных приемах чувствуются некоторые различия: центральный купол помещения мавзолея отличается от купола зияратхон тем, что он покоится не на арочных парусах, а на пересекающихся подпружных арках. Как известно, эта новая система купольных перекрытий, впервые появившаяся в середине XV в. в Мавераннахре, при возведении мавзолея Чупанбата под Самаркандом⁵⁾ во второй половине XV в. была применена в строительстве мавзолея Ишратхана и Ак-Сарая.⁶⁾ Уже в XVI в. эта конструкция купольных перекрытий широко практиковалась в

5) Архитектура Средней Азии конца XIV-XV вв. Всеобщая история архитектуры. - М., 1969, т. 8 с. 297.

6) Пугаченкова А. и Ремпель Л. И. Выдающиеся памятники архитектуры Узбекистана. Ташкент, 1958, с. 123 - 126.

других монументальных постройках Средней Азии, в том числе в Гиссаре.

Однако эта новая система не вытесняет практически оправдавшую себя систему купольных перекрытий на арочных парусах. Эта старая система перекрытия имеет с ои параллели и в более поздней средневековой архитектуре Гиссара, как, например, помещение I - мечеть в медресе "Кухна".

Хотя мавзолеи относятся к монументальным сооружениям, зодчим не всегда удавалось придерживаться первоначально задуманной объемно-планировочной композиции, как принято для многих других монументальных построек. Мавзолеи Средней Азии представляли собой однокамерные замкнутые помещения, затем со временем появляются двухкамерные усыпальницы, разросшиеся в трехкамерные такие, как наш мавзолей, и, наконец, известны сложные многокупольные комплексы, например, мавзолей Махаммед ибн Зейд в Мерве⁷⁾ (1157-1158 гг.) и мавзолей Астана-баба (XI-XII вв.) в Туркмении,⁸⁾ мавзолей Шейх-Мухтар Вали (XIV в.) в Хорезме,⁹⁾ мавзолей Сеид Амир Хамадани (XIV в) в Кулябе Таджикской ССР¹⁰⁾, мавзолей Исмамут-ата (XVI-XVII вв.) в Туркмении¹¹⁾ и мавзолей Хаким ал-Термези¹²⁾ в Узбекской ССР.

Мавзолей Махдуми азам отличается от других гиссарских сооружений тщательной кладкой, выглядит живописно и строино, как бы возвышаясь к главному южному фасаду. Судя по ряду признаков, гурхона первоначально представляла собой отдельное центрическое купольное сооружение типа "чортак". Об этом говорит наличие трех входных проемов и трех стрельчатых

7) Б а ч и н с к и й Н.М. Мавзолей ибн Зейд в Мерве. Архитектурные памятники Туркмении.-Ашхабад, 1939, вып. I, с.33, 42.

8) П у г а ч е н к о в а Г.А. Архитектурные памятники в селении Астана-баба.-КСИИМК, 1956, вып. 61, с.70 - 75.

9) Архитектура Средней Азии XIII-XIV вв. с.273 - 275.

10) В о р о н и н а В.Л. Гробница эмира Хамадони. Докл. АН Таджикской ССР. 1953, вып. 7, с.39-43.

11) С т е б л ю к Ю.В. Комплекс культовых сооружений Исмамут-ата.-Советская этнография. 1959, вып. 3, с.89-97.

12) Материалы не опубликованы. Они хранятся в архиве Управления охраны памятников Министерства культуры Узбекской ССР.

чатых окошек над ними. На северной стороне вместо дверного проема изнутри сделана ниша, над которой расположено стрельчатое окно.Если бы гурхона с самого начала примыкала к зиёратхоне, то окошко над дверью, ведущей в зиёратхону, не имело бы смысла. Здесь постройка этих двухкомнатных сооружений осуществлена, по-видимому, не сразу и даже не одним мастером. Может быть гурхона была построена сначала по типу "киоск" намного раньше, чем зиёратхона с намерением позже дополнить ее помещением поминальной мечети. Этот вопрос может быть выяснен окончательно в процессе археологических раскопок. Поэтому сложную пространственную композицию мавзолея правильно будет считать в целом не предварительно задуманной и удачно решенной, как думают отдельные исследователи, впоследствии механически ставшей "удачной" композицией, а результатом постепенного разрастания этого комплекса.

Внешняя композиция мавзолея Махдуми азам отличается от других среднеазиатских мавзолеев тем, что внутренний крестообразный план его сохранен и во внешнем контуре, в связи с этим наружные стены здания при одноплановой высоте с внешней стороны образуют много горизонтальных уступчатых объемов. Такие объемы можно обнаружить в небольших мавзолеех Худояра Валлями (XVII в.) в Ура-Тюбе¹³⁾ и Тубахан в Ходженте,¹⁴⁾ однако благодаря большей сложности планового решения мавзолей Махдуми азам снаружи выглядит особенно интересно. Эта своеобразная форма - следствие повторения во внешнем контуре внутреннего крестообразного плана привело к тому, что наш мавзолей не имеет своей прямой аналогии в архитектуре Средней Азии. Мавзолей Худояра Валлями, тоже будучи однопорядковым, в соответствии с внутренним крестообразным планом повторяет уступчатые объемы с внешней стороны, у него так же на четырех стрельчатых подпружных арках покоится купол,¹⁵⁾ как и в помещении зиёратхоны мавзолея Махдуми азама.

13) Х м е л ь н и ц к и й С.Г. Исследование архитектурных памятников Ура-Тюбе в 1959 г.-Тр.Ин-та истории им.А.Дониша АН Тадж.ССР. 1961, т.31, с. 137-139.

14) Н е г м а т о в Н.Н. Предварительный отчет о работе Ходжентского отряда в 1954 г.-Тр.Ин-та истории, археологии, этнографии и нумизматики АН Тадж.ССР.1956, т.37, с.37, рис.3.

15) Х м е л ь н и ц к и й С.Г.Указ. соч.с. 138.

В результате археологических раскопок, зондирования крыш, куполов, стен и расчистки швов кирпичей (1971, 1974 гг.) обнаружен ряд архитектурных деталей, которые будут описаны в других работах. Сейчас только лишь можно отметить, что зиёратхона и гурхона (помещение I и 2) одновременны. Также подтвердилось предположение, что помещение 3 пристроено к последним. В западной части пристроенного помещения прослеживается кирпичная кладка в виде двух выступов; между ними хорошо просматриваются вертикальные и горизонтальные швы прямоугольного дверного проема, поддерживаемого деревянной балкой и арочным окошком над ним. Эти два выступа и заложённый проём подтверждает, что здесь был портал, впоследствии заложённый.

Старожилы рассказывают, что этот портал функционировал в начале XX в., затем был заложён во время ремонта, так как, по их словам, близость к магистральной дороге, скопление прохжих отрицательно сказывались на функции «священного места».

Кроме того, выяснилось, что полы помещения I и 2 выстланы кирпичом, стена не имеет фундамента и покоится на плотной утрамбованной глинистой прослойке, а более позднее помещение 3 имеет каменный фундамент из красного песчаника в плотном ганчевом растворе. Высота фундамента до 55 см. Ниже фундамента видна каменная выстилка в виде платформы.

Что касается кирпичной кладки сооружения в целом, то в результате расчистки и зондирования стен выяснилось, что здание отличается от других сооружений гиссарского комплекса своей тщательной кладкой и хорошей перевязкой кирпичей, до настоящего времени претерпевшей некоторые деформации. Однако здесь тоже можно наблюдать на крыше заполнение строительным мусором и битым кирпичом промежуточных пространств между восьмериком и окружающей стеной сооружения. Здесь, очевидно, уместно отметить то, что восьмерик пристроенного помещения несколько искажен периодическими ремонтами в сравнении с квадратной стеной. У нас нет данных о количестве ремонтов, но по сохранившимся наслоениям штукатурок можно предположить, что кроме мелких частичных ремонтов были произведены и крупные.

Как известно, корпорация суфиев - дервишей, шейхов и отшельников, мутаваллиев и мюридов, составляющих суфийский

орден Нахшбандов, в XVI в. пользовалась большим влиянием в Гиссаре. Это и послужило причиной для возведения мавзолея Махдуми азам. О большом влиянии суфизма - дервишизма в Гиссаре свидетельствует агиографическая литература, опубликованная А.А.Семеновым.¹⁶ Здесь очень характерно жизнеописание, посвященное шейху Лутфуллы Чустского, который после смерти своего наставника Ахмада Ходжа Касанского, носившего титул Махдуми азам (буквально «величайший господин»), как заместитель (халиф) последнего руководил орденом Нахшбандов и неоднократно посещал Гиссар и даже пытался отсюда съездить в Хадж.

«Прибыв в Хисар, Лутфулла проживал частью в нем, частью - в Чаганияне. Так как все местные султаны, вроде хисари Мухаммед-султана, Хашим-султана, Аббас-султана и его сына Ваккас-султана, были мюридами и последователями шейха, то они выстроили для него ханака внутри гор. Хисара. Все население Хисара и Чаганияна, «все его знатные, благородные и простые люди», удостоились принести шейху присягу в верности и стать его искренними последователями. Население Хисара и Дих-и-Нау было из числа людей, имевших благодать привлечения избранных к Истине..., и шейх высоко это население ценил, чего не проявлял по отношению других мест, кроме Ахенгерана.¹⁷ Далее из этой литературы явствует, что внук Махдуми азама Ходжа Исхак, женатый на дочери Лутфуллы, был представителем ордена, которому возможно впоследствии гиссарцы присвоили почетное прозвище деда Махдуми азам.

Особенный интерес для нашей темы имеет упомянутая А.А. Семеновым рукопись Шарифиддина Хусейна «Широкая дорога любящих (Истину)» - «Чодат ал-ошикин», хранящаяся в Государственной библиотеке Узбекской ССР, инв. № 499, посвященная жизнеописанию Шейха Хусейна Хоремийского, оставшегося до самой

¹⁶ Семенов А.А. Уникальный памятник агиографической среднеазиатской литературы XVI в. ФАН СССР, Ташкент, 1940, вып. 12, с. 52-62; О н ж е. Указ. соч. «Известия Узб. ФАН СССР». Ташкент, 1941, вып. 3, с. 37-48.

¹⁷ Семенов А.А. Указ. соч., с. 42, 43.

смерти во главе ордена.¹⁸ Эта рукопись явилась вторым письменным источником, который автор использовал в данной работе. В этой рукописи, написанной в 973 г.х. (1566 г.) называется следующий любопытный факт. В 954 г.х. (1547 г.) главарь суфийского ордена Нахшбендов шейх Хусейн Хорезмийский с целью посещения мазара Амира Саида Хамадони (в Кулябе) остановился на несколько дней в Гиссаре.¹⁹ Здесь он посетил могилу шейха Ходжа Мухаммада Хейваки, умершего в 953 г.х. (1546 г.), который завещал свое состояние в пользу шейха Хусейна Хорезмийского. Последний рекомендовал гиссарскому эмиру - Мухибилло Амиру Сарикбошу - построить над его могилкой двухкупольное здание,²⁰ подобно мавзолею шейха Серахского, чтобы она удивила посетителей своей величием и красотой. После составления проекта здания мазара шейх Хусейн отправился далее через Пули Сангин. Это событие уточняет название мазара, в котором был похоронен не Махдуми азам, а Ходжа Мухаммед Хейваки, и сообщает точную дату его постройки, начавшейся в 954 г.х. (1547 г.). Автором проекта был шейх Хуссейн Хорезмский. По-видимому, нельзя согласиться с тем, что М.С.Андреев, согласно устному опросу, выдвинул предположение, что мазар Махдуми азам построен Сейид Биём Аталыгом - по местному произношению Сайдом Валляя - Мином, отцом Абдул Карима.²¹ Очевидно, его информатор - гиссарец, встреченный М.С.Андреевым в Душанбе, здесь имел в виду какой-то большой ремонт или постройку пристроенного помещения.

18) Семенов А.А. Указ.соч., с.39. Такая же рукопись, написанная на таджикско-персидском языке хранится в Восточном отделе Республиканской публичной библиотеки им.Фирдоуси под № 1838. О наличии этого экземпляра любезно сообщил автору данной статьи зав.сектором истории средних веков Института истории им.А.Дониша АН Таджикской ССР А.Мухтаров. Краткое сообщение об этой рукописи им опубликовано в статье: "Чанд сухан аз Чодат ал-ошикин". "Маориф ва Маданият", 1970, № 82, с.3-4. Эта рукопись переведена для данной статьи старшим научным сотрудником Института истории им.А.Дониша АН Таджикской ССР А.Егани, за что автор искренне благодарен. Однако в силу некоторых обстоятельств нам еще не представилась возможность сопоставить обе рукописи и выяснить подлинник.

19) Указ. рукопись, л. 3а, 21б, 29а.

20) Указ. рукопись, л. 148б.

21) Андреев М.С. По Таджикистану. Отчет по экспедиции 1925 г. Ташкент, 1927, вып. I, с. 25.

Таким образом, мавзолей Махдуми азам является уникальным архитектурным памятником своей эпохи в Таджикистане, будучи произведением провинциальной архитектуры, он занимает определенное место в архитектуре Средней Азии, так как его строительные приемы, композиция и удачное планово-объемное решение являются воплощением творческих поисков зодчих, неплохо владеющих строительной техникой среднеазиатской школы. Здесь сохранились такие же общие принципы разрастания и складывания отдельных частей здания, как и в эпоху развитого средневековья при постройке многих мавзолеев Средней Азии.

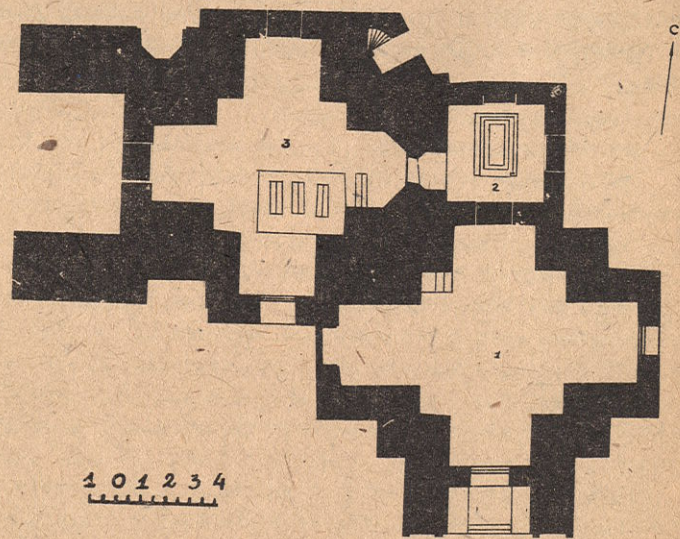


Рис. 1. План мавзолея Махдуми азам

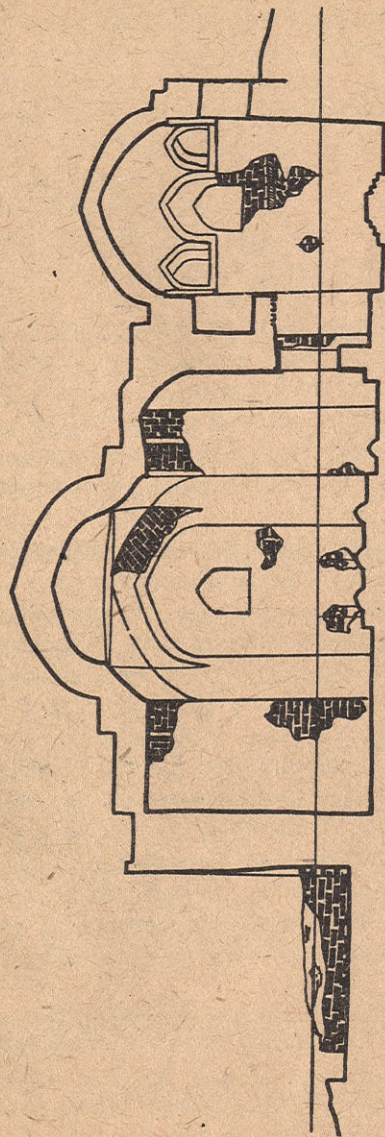


Рис. 2. Профильный разрез мавзолея Махдуми азам

АКАДЕМИЯ НАУК ТАДЖИКСКОЙ ССР
ИНСТИТУТ ИСТОРИИ ИМ. А.ДОНИША

АРХЕОЛОГИЧЕСКИЕ РАБОТЫ
В ТАДЖИКИСТАНЕ
Вып. XIV (1974 г.)

Под редакцией Б.А.Литвинского,
Н.Н.Негмагова, В.А.Ранова

Издательство "Дониш"
Душанбе - 1979

Т.М.Атаханов

ОТЧЕТ О РАБОТАХ В ГИССАРЕ В 1974 г.

Специальный археологический отряд в 1969–1971 гг. во главе с автором данного отчета занимался изучением памятников Гиссарского историко-архитектурного комплекса в археологическом отношении. Как уже отмечалось в опубликованных статьях, раскопочные работы велись в медресе "Кухна", медресе "Нау" и некоторые работы проведены в мавзолее Махдуми Аъзам и в арке Гиссарской крепости.¹

В 1974 г. были продолжены исследования в основном в мавзолее Махдуми Аъзам: в наружном основании сооружения заложены 10 шурфов и 4 раскопа (рис. 1). Одновременно продолжено начатое в 1971 г. зондирование и расчистка швов кирпичей по наружной стороне и внутри помещений. Кроме того, раскопки проводились внутри помещения 3.

¹ А т а х а н о в Т. М. О работе Гиссарского отряда в 1969–1970 гг. – АРТ, вып. 10 (1970 г.). М., 1970, с. 228–239; О н ж е . О работе Гиссарского отряда в 1971 г. – АРТ, вып. 11 (1971 г.). Душанбе, 1975.

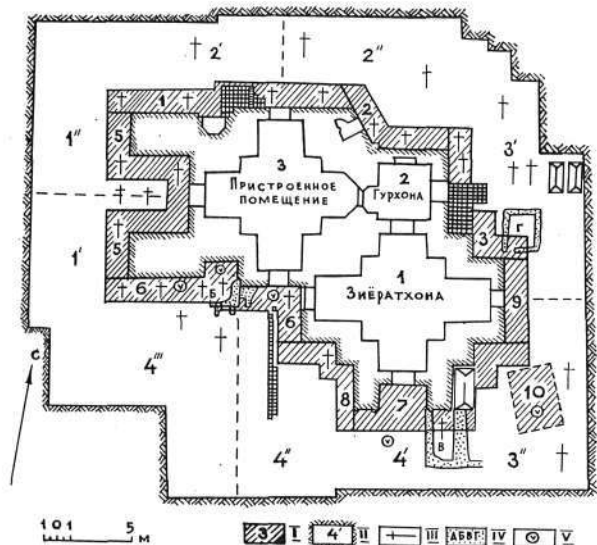


Рис. 1. План мавзолея Махдуми Аъзам и расположение шурфов и раскопок. Условные обозначения: 1 - шурфы, II - раскопки, III - захоронение, 1У - стены саганы, У - керамика

Ш у р ф 1. Заложен вдоль северного фасада у наружной стены помещения 3. Его размеры: 1,5x16,55 м. Он схватывает площадь у пятигранной ниши и северную сторону выступа предполагаемого западного портала. Площадь шурфа по восточной половине углубили до отметки 1,70 м,² а по западной половине – до 1,92 м, на 10 см ниже фундамента.

Установлено, что восточный конец северной стены помещения 3 прерывается на отметке 0,44 м и на расстоянии 0,57 м от восточной щеки к западу на отметке 0,80 м не имеет фундамента.

Часть лестничного проема (может быть в целом) поκειται на утрамбованной прослойке. В северной стене обнаружен дверной проем шириной 1,38 м. Порог этого дверного проема на отметке 1,24 м сложен на ганчевом растворе из одного ряда кирпичей вперевязку с шековыми стенами. У стены от западной щеки дверного проема до пятигранной ниши на отметках – 1,67 и 1,70 м обнаружен остаток кирпичной выстилки в виде тротуарчика. Возможно, пятигранная ниша имела ступеньки, которые вели к ней, и этот тротуарчик связывал помещение 3 с пятигранной нишей.

Кирпичная выстилка нижнего основания ниши имеет отметку 0,50 м, а сохранившаяся высота ее 0,75 м. Выстилка имеет перевязку с гранями ниши. Сохранившийся остаток ганчевой облицовки на выстилке и на стенах ниши указывает на то, что она ранее была обмазана раствором ганча, как и все сооружение. Выяснилось, что высота фундамента северного выступа ниши западного портала 0,46 м. Здесь у ниши на расстоянии 0,25 м от восточной щеки фундамент выступает полочкой на 0,10–0,12 м

² Условная нулевая отметка проведена на 0,75 м выше порога южного порталного дверного проема помещения 1.

и ганчевой обмазкой толщиной 2-3 см. Фундамент сложен из различного камня.

Ш у р ф 2. Заложен у северной стены помещения 2 и у лестничного проема, ведущего на крышу. Размер шурфа 1,5x7,8 м. Данный шурф по всей площади углубили до отметки 1,72 м. В результате раскопок установлено, что нижняя отметка северной стены помещения 2 - 1,50 м. Кладка стен на северном фасаде около помещения 2 имеет нижнюю отметку 1,51 м, а север-восточная плоскость стены лестничного проема прерывается (под лестничным проемом) на отметке 0,75 м. Стена покоится на плотной глинистой прослойке.

Лестничный проем, ведущий на крышу, примыкает к помещению 3 и построен одновременно с ним. Кладка лестничного проема и стен помещения 3 идет вперевязку - следов пристройки не наблюдается. Во входной площадке и на стенах проема частично сохранились фрагменты ганчевой обмазки.

Ш у р ф 3. Находится у восточной стены помещения 3 и у северной стены восточной ниши помещения 1 (его размеры 1,50x12,40 м). Данный шурф углубили до отметки 1,70 м. Нижняя отметка стены на уровне 1,54 м. На этом фасаде имеется заложённый дверной проем, которого нет на северной стене. Ширина дверного проема 1,45 м.

Порог дверного проема снаружи имеет отметку 1,61 м, и на этом уровне расчищен остаток кирпичной выстилки (2,85x1,84 м), выложенной плашмя. Отступая на 50 см от южной щеки дверного проема наружной стены угол между помещением 2 и 1 на 12 см в высоту вымошен двумя рядами кирпича на плотном ганчевом растворе в виде невысокого постамента 1,60x1,60 м. Однако восточная половина сохранилась плохо.

Ш у р ф 9. Заложён у восточного фасада у дверного проема помещения 1 в размере 1,00x5,60 м, раскопан до отметки 1,65 м. Кладка стены прервана на отметке 1,52 м и покоится на плотном утрамбованном слое.

Ширина дверного проема первоначально без штукатурки равнялась 1,00 м, древний уровень его имел отметку 1,06 м, поздний уровень — 0,75 м.

Ш у р ф 6. Шурф 6 заложен у южного фасада помещения 3. Размер шурфа 1,50x14,60 м, он углублен до 2,20 м. Нижняя отметка западного дверного проема помещения 1 на 1,25 м от нулевой, что соответствует позднему полу внутри помещения 1. Ниже этой отметки прослеживаются куски ганча, кирпичей и глины.

Помещение 1 не имеет фундамента. Стена на плотном утрамбованном слое на отметке 1,51 м. Высота фундамента у дверного проема построенного помещения 0,45 м. Ниже фундамента имеется один ряд кирпичной кладки на плотном гачевом растворе, а ниже ее утрамбованный слой глинистой почвы. Поверхность фундамента служила первоначальным уровнем порога дверного проема, т.е. выше этой отметки обнаружено ремонтное заполнение высотой 30 см, из битых кирпичей различного размера (от 23x23x4 и до 27x27x5 см). После снятия обмазки также выяснилась ширина дверного проема в размере 1,31 м. Таким образом, первоначальный порог на отметке 1,38 м, поздний — на отметке 0,90 м.

В средней части южной стены вскрыто основание ниши. Раскопки в нише показали, что южная стена ее кончается на глубине 1,40 м, а на отметке 1,90 м имеется выстилка ниши, верхний уровень которой совпадает с нижним уровнем фундамента. Здесь высота фундамента 50–51 см от уровня выстилки ниши. Выстилка состоит, как мы уже говорили, из одного ряда жженого кирпича на гачевом растворе.

Кладка южной стены обрывается на расстоянии 1,15 м от западной щеки ниши, а фундамент продолжается дальше на протяжении 5,07 м от западной грани ниши южного фасада, а далее на высоте от 20 см до 1,86 м сохранилась только каменная кладка, сложенная под фундамент.

В данном шурфе на глубине 1,40 м от нулевой отметки обнаружена "сагона", пристроенная к нише. Сагона на

глиняном растворе из камней различного размера, высота ее 50 см, ширина 38–50 см. Снаружи она аккуратно заштукатурена ганчевым раствором. Западная половина не сохранилась. По южной и восточной сторонам ее имеется кирпичная кладка на высоте 0,22–0,29 м – пристройка к сагоне.

Ш у р ф 5. Заложен у западного фасада помещения 3 и на западных частях выступа предполагаемого западного портала. Размер шурфа 1,50x1,65 м, углублен до отметки 2,40 м. Им полностью раскрыта ниша предполагаемого западного портала пристроенного помещения. Торцовая стена ниши портала имеет длину 5,37 м, в центре этой стены имеется дверной проем шириной 1,55 м. Кладка стены северного выступа портала сохранилась до отметки 0,15 м, размеры: 409x2,55 м, она сложена из кирпича вперевязку с западной стеной. Дверной проем с окошком наверху заложено обломками кирпичей и строительным мусором с глиной. Выступы портала опираются на фундамент. Высота фундамента здесь 33–34 см, и с севера и с юга фундамент выступает полочкой шириной 6 см. Основание фундамента состоит из одного ряда кирпичной кладки и ниже из камней, сложенных небрежно на ганчевом растворе. Кладка южного выступа сохранилась в длину на 2,48 м, над фундаментом сохранился один ряд кирпичей.

Ш у р ф 7. Этот шурф заложен у главного южного портала и в нише южного входа в помещение 1. Шурф имеет в узком месте размеры: 1,0x6,8x1, в широком – 75x3,1 м. Шурф углублен до отметки 1,97 м, стены выступов портала прерываются на отметке 1,55–1,65 м; они на фундаменте из камней на ганчевом растворе. Фундамент западного выступа имеет высоту 0,26.

Внутренняя стена порталной ниши прерывается на отметке 1,46 м. На обеих щеках дверного проема на отметке 1,42 м на два кирпича выше от подошвы стен имеются выемки, высотой 23 см, глубиной 8–10 см, для деревянного порога. Здесь обнаружено истлевшее дерево

первоначального порога. Выше от отметки 1,10 м до 0,95 м порог заложен целыми кирпичами и обломками. Таким образом, древний порог расположен на отметке 1,10 м, а поздний – на отметке 0,95 м.

Пол порталной ниши был вымощен жженным кирпичом на отметке -0,90 м. На этом уровне были разобраны боковые суфы, которые не имели перевязки с кладкой основной стены. Это говорит о том, что суфа была не первоначальная, а сложена в процессе одного из крупных ремонтов. Пазуха суфы была заполнена строительным мусором. Суфа имела облицовку из раствора белого ганча и ганчевую выстилку на отметке 0,38 м.

По южной стороне восточного выступа портала на отметке 1,30 м обнаружена сагона длиной 2,88 м, шириной 2,70 м, западная и южная стороны ее сложены из камня на ганчевом растворе. Восточная сторона сложена из кирпичей. Южная половина ее обнаружена на раскопе 4.

Площадь вокруг мавзолея добавочно вскрыта четырьмя раскопами.

Стратиграфическая картина, представленная в раскопах, такая же, как в шурфах. Вокруг мавзолея обнаружены остатки двора. У южного фасада первоначальная поверхность двора – на отметке 1,38–1,40 м. Здесь на этом же уровне по направлению к дверному проему помещения 3 обнаружен остаток кирпичной выстилки в виде тротуарчика. Здесь обнаружено несколько невыразительных осколков керамики.

Произведено также зондирование стен мавзолея, снятие штукатурки и расчистка швов кирпичей. В результате полностью раскрыты внешние архитектурные детали памятника.

Наружный слой штукатурки состоит из белого ганча, средний слой имеет серый оттенок, а самый нижний – розоватый цвет.

Первые два слоя снимались более легко, нежели третий, последний слой ганчевой штукатурки. На стенах помещения 1 на третьем слое штукатурки прослежены остатки росписей в технике кирма – рисунки по предварительно прочерченной линии – сабли, доспехи, шлемы, ко-

пыта коней, рыбы и встречаются арабские религиозные надписи.

Кроме того, необходимо отметить вновь выявленные архитектурные детали.

Помещение 1. В результате зондирования и расчистки швов в западной нише замеченный снаружи дверной проем с окном наверху выявлен и изнутри. От оконного проема прослеживается архивольт шириной 18 см. Восточный дверной проем уменьшен в ширине и высоте поздней перекладкой. Первоначальная ширина 1,32 м, поздняя 1,03 м. Поздний пол помещения на отметке 1,22 м, а на отметке 1,38–1,42 м он вымощен жженым квадратным кирпичом. После снятия выстилки шурф углубили до отметки 1,60 м, в результате чего еще раз подтвердилось, что кладка стены находится на утрамбованном слое на отметке 1,51 м.

Помещение 2. Деревянная обвязка прохода из помещения 1 в помещение 2 продолжается от восточной до западной стены помещения.

Арки выполнены клинчатой кладкой, а выше идет свод параллельными отрезками.

На северной стене помещения 2 имеется ниша шириной 2,53 м, высотой 0,76 и глубиной 0,28 м, заложенная битым кирпичом и мелкими камнями, глиной и штукатуренная по плоскости стен ганчем. Эта ниша имеет деревянную перемычку высотой 11 см, соответствующую 2 рядам кладки и была разбита на три секции по 43 см каждая. Над нишей имеется оконный проем. Однако в результате ремонта высота оконного проема уменьшена пятью рядами кирпича.

На южной стене перемычка дверного проема на всю стену впритык упирается в западную и восточную стены. Ширина перемычки 18–20 см.

Ширина западного дверного проема, ведущего в помещение 3 – 1,32 м, порог на отметке 1,13 м.

Над дверным проемом имеется два бревна. Северный конец нижнего бревна упирается в северную щеку проема,

нижняя отметка нижнего бревна 0,67 м, верхняя отметка -0,82 м. Здесь обнаружены следы ремонтных перекладок. Западный дверной проем является самым низким из всех дверных проемов помещения 2, верхняя отметка его 94-99 см. Окно над западным дверным проемом заложено и заштукатурено. Западные дверной и оконный проемы помещения 2 расположены на одной оси с восточными. Справа перемычка дверного проема опирается на кладку южной стены, а другой ее конец обгорел и сохранился частично.

Не известный до раскопок дверной проем в восточной стене имеет ширину 1,34 м. Он заложен различным строительным мусором, кирпичом, камнем и глиной. Перемычка состоит из двух рядов бревен, верхнее бревно в плохой сохранности, оно истлело. Оконный проем восточной стены расположен на другой оси по отношению к проему западной стены.

Обращает на себя внимание наличие шва в западном дверном проеме между стеной помещения 2 и 3. Здесь прослеживается тонкий слой белого ганча толщиной 0,2 см на стене помещения 3 и слой ганча на другой стене (помещение 2). Западный дверной проем помещения 2 существовал до того, как было построено помещение 3.

Помещение 3. Раскрыт неизвестный, заложенный и заштукатуренный дверной проем в северной стене шириной 1,34 м. Он заложен битым кирпичом, строительным мусором и камнем на глиняном растворе. Хорошо сохранилась деревянная перемычка высотой 14 см. Над дверным имеется оконный проем шириной 0,97 м. Также раскрыт изнутри в западной нише порталный дверной проем шириной 1,52 м, высотой 2,50 м, заложенный кирпичом. Над ним деревянная перемычка толщиной 14 см.

Кладка паруса до отметки +2,69 м идет горизонтальными рядами из темного кирпича на глиняном растворе, а до отметки +2,81 м парус сложен комбинированной техникой из горизонтальных рядов кирпичей и кривой кладки

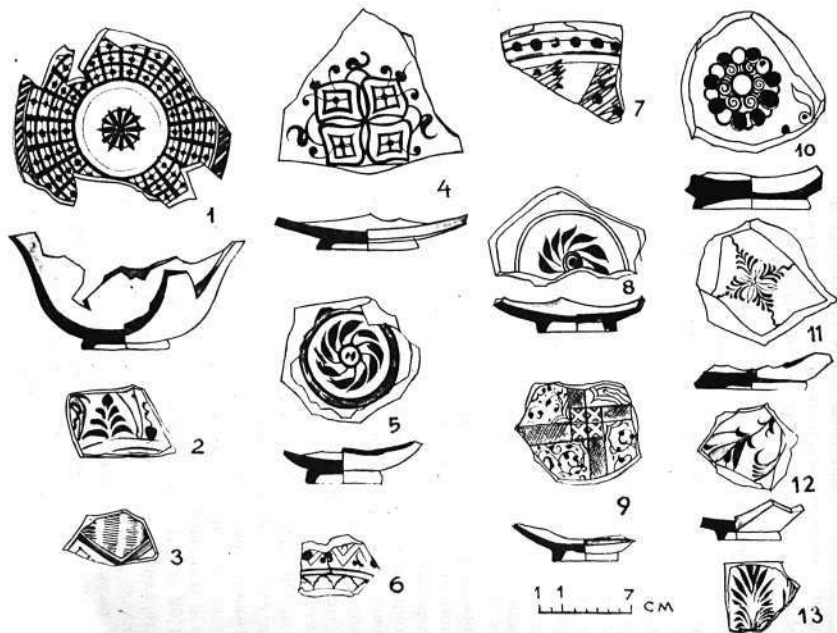


Рис. 2. Глазурованная керамика из шурфов и раскопок у мавзолея Махдума Аъзам: 1, 4, 5, 8-12 - донца сосудов; 2, 3, 6, 7, 13 - стенки сосудов

в результате пересечения с рядами кирпичной кладки арки. Выше отметки +2,81 м кладка идет рядами, параллельными кривой отрезка.

Проведены раскопочные работы внутри сооружения.

В результате раскопок помещения I выяснилось, что первоначальный пол помещения, состоящий из кирпичной выстилки, имеет отметку 1,50 м и почти на этом же уровне (1,51–1,52) прерывается стеной помещения, залегающей на твердой уплотненной прослойке. Ниже пола грунт состоит из утрамбованного строительного мусора. Раскопками помещения 3 установлено, что данное помещение кирпичной выстилки не имеет. Нижняя отметка стены помещения на различной глубине от -1,30 до +1,44 м и находится на фундаменте из красного песчаника на плотном ганчевом растворе высотой 42–55 см. Ниже фундамента прослеживается выстилка из камней и битых кирпичей на слабом ганчевом растворе.

В результате раскопок найдено незначительное количество фрагментов поливной керамики (рис. 2): донца и стенки глазурованных мисок и чаш с монохромной и полихромной росписью с синей, темно-синей и мутно-голубой краской с растительным орнаментом. Эту керамику, по-видимому, можно отнести к ХУ–ХУ1 вв.

Таким образом, Гиссарский отряд провел большие работы, связанные с изучением мавзолея Махдуми Аъзам в археологическом отношении. В результате раскопок и зондирования стен установлены следы неоднократных ремонтов. Более того, выяснилось, что помещение 3 перестроено, имеет портал. Это помещение воздвигнуто на фундаменте из красного песчаника на платформе из камней и строительных остатков, тогда как основные помещения 1 и 2 не имеют фундамента. Главной особенностью мавзолея Махдуми Аъзам является то, что внутренний крестообразный план основных помещений сохранен и во внешних контурах, в результате чего с внешней стороны образует много горизонтальных уступчатых объемов. Несомненно, все выявленные архитектурные детали могут пополнить наши представления об этом своеобразном памятнике архитектуры.