

М. В. САЗОНОВА

К ЭТНОГРАФИИ УЗБЕКОВ ЮЖНОГО ХОРЕЗМА

(ПОЛЕВЫЕ ИССЛЕДОВАНИЯ ЮЖНОУЗБЕКСКОГО ЭТНОГРАФИЧЕСКОГО
ОТРЯДА ХОРЕЗМСКОЙ АРХЕОЛОГО-ЭТНОГРАФИЧЕСКОЙ ЭКСПЕДИЦИИ
в 1946—1948 гг.)

ВВЕДЕНИЕ

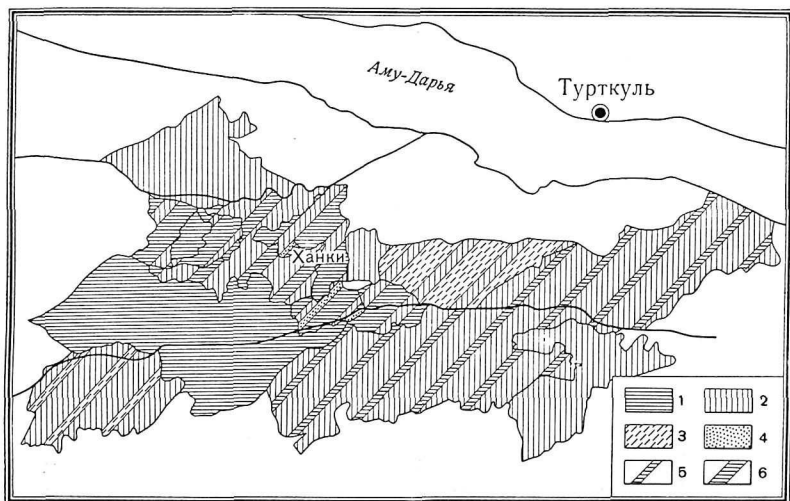


Узбекское население Хорезмского оазиса не одинаково по своему этническому происхождению. За исключением нескольких мелких этнических групп (арабов, иранцев и др.), за последние годы слившихся с основной массой узбекского населения, узбеки Хорезма делаются с точки зрения их этногенеза на северных и южных.

Этногенез северных узбеков, живущих в нынешнем Кунградском районе Кара-Калпакской АССР, связан со степями Приаралья и возникшим там в XV в. узбекским родоплеменным союзом. Южные узбеки, заселяющие Хорезмскую область УзССР, частично — Ташаузскую область Туркмении и южные районы (Турткульский и Шаббазский) Каракалпакии, являются в своей основе коренными обитателями Хорезма, потомками древних хорезмийцев, смешавшихся с переселившимися в XVI в. с севера узбеками. По своему этническому происхождению тюркоязычные золотоордынские узбеки, нахлынувшие в Хорезм в период позднего средневековья, были гораздо ближе к народам южного и восточного Приаралья — полукочевым каракалпакам и кочевникам казахам, чем к исконному оседлому, в значительной степени еще ираноязычному¹ населению

¹ См. А. А. Фрейман. Хорезмийский язык. Изд. АН СССР, М.—Л., 1951, стр. 8—9. Несмотря на происходивший в течение веков процесс постепенной тюркизации хорезмийцев, еще в XIII—XIV вв. в Хорезме был распространен принадлежащий к иранской языковой группе хорезмийский язык.

южной территории Хорезмского оазиса с его древней земледельческой культурой. Тем не менее, длительный период существования в пределах одного государства, на одной территории, тесные экономические и культурные связи способствовали процессу слияния этих групп населения, особенно в пределах нынешней Хорезмской области УзССР. Аборигены оазиса оказывали огромное влияние на хозяйство



Этнографическая карта Ханкинского района

1 — узбеки без родоплеменного деления; 2 — узбеки, сохранившие в памяти родоплеменное деление; 3 — казахи; 4 — узбеки, считающие себя потомками персов; 5 — до 20%; 6 — от 20 до 50%

и культуру живущих среди них узбеков, переходящих к оседлости и земледелию, и в то же время они постепенно перенимали название узбеков, все больше забывая свое прежнее самоназвание «сарт», широко распространенное еще в XVIII — начале XIX в. и значительно реже встречающееся к началу XX в.

Великая Октябрьская социалистическая революция и национально-государственное строительство, осуществленное за годы советской власти, образование Узбекской ССР и Кара-Калпакской АССР, включивших в свои границы Хорезмский оазис, способствовали процессу консолидации населявших Хорезм народов. В настоящее время процесс национальной консолидации узбеков Хорезмского оазиса находится на высоком уровне. Только по сохранившимся в памяти стариков родоплеменным названиям можно отличить потомков проникших в южный

Хорезм узбеков от «сартов» — потомков коренного населения. Но и по этому признаку их трудно отделить от потомков более раннего тюркского населения Хорезма — чагатайцев XIII—XIV вв., имевших большей частью родоплеменные названия, одинаковые с узбеками. Однако еще сохранились особые оттенки, отличающие культуру и быт южных узбеков и их собратьев — северных узбеков, живших более обособленно от «сартов» и частично еще сохранивших особенности культуры, связывающие их с народами степей Приаралья, и особый диалект узбекского языка, сильно отличающийся от так называемого хорезмийского диалекта, распространенного в Хорезмской области. Все это вызвало необходимость организации в составе Хорезмской экспедиции, которая поставила своей задачей детальное исследование истории культуры современного населения Хорезмского оазиса, двух узбекских отрядов: Североузбекского¹ и Южноузбекского.

Исследования Южноузбекского отряда были направлены несколько по иному пути, чем работа остальных трех этнографических отрядов экспедиции. Первоочередным заданием этого отряда было, установив районы и пункты расселения южных узбеков, провести изучение вопроса об исторической преемственности древнейших и современных форм культуры и быта на территории Хорезма. С этой целью на первом этапе работ необходимо было углубить программу историко-этнографических изысканий и сосредоточить внимание на выявлении традиций наиболее отдаленного исторического прошлого страны, сохранившихся частично в обычаях, преданиях и легендах, частично в материальной культуре и народном искусстве и связывающих археологические материалы с данными последующих периодов истории населения Хорезма. Лишь в 1948 г., параллельно с разработкой указанной проблемы, отряд включился в изучение социалистической культуры и быта колхозников Хорезма. Эта специфика задач Южноузбекского отряда, работы которого были непосредственно связаны с археологическими исследованиями экспедиции, определила и структуру настоящего очерка, характеризующего материалы, собранные отрядом по следующим основным темам:

1) в области истории материальной культуры — по сельскохозяйственной технике дореволюционного периода; по ремеслам, в том числе по гончарству, производству художественной набойки и производству арб; по истории развития селений и жилищ;

2) в области истории общественного строя — по выявлению местных особенностей и форм большой семьи, остатки которой существовали у южных узбеков до самой революции;

3) в области изучения современного социалистического быта колхозов — материалы, характеризующие поселок колхоза им. Сталина Кошкуньинского района Хорезмской области и быт его населения.

¹ Сведения об итогах работы Североузбекского отряда см. ниже в статье К. Л. Задахинной.

* * *

Труды С. П. Толстова¹, основанные на многолетнем исследовании археологических памятников южного Приаралья, открывают почти не известную до настоящего времени науке цивилизацию древнего Хорезма. С. П. Толстов прослеживает главнейшие этапы исторического развития Хорезма от неолита (IV тысячелетие — начало III тысячелетия до н. э.) до расцвета феодализма (XI—XIII вв.) с развитой городской жизнью, ремеслами, торговлей, высокой техникой строительного дела, высокой общей культурой. События XIII в. сыграли трагическую роль в жизни Хорезма. В памяти народа до сих пор живут предания, связанные с опустошительными походами в Хорезм монголов.

Как свидетельствуют археологические и нарративные источники, хорезмийцы — народ, вступивший на историческую арену очень рано. Уже в Авесте (первая половина I тысячелетия до н. э.) встречается название страны «Hvairizem». При перечислении 23 провинций, подчиненных Дарию (521—485 гг. до н. э.), в Бехистунской надписи упоминается область хорезмийцев, а Гекатей Милетский говорит о стране народа «хорасмийцев» и «городе Хорасмии», расположенном к востоку от Парфии (современного Хорасана). Геродотом «хорасмийцы» включаются в одну сатрапию с парфянами, согдийцами и арианцами (жителями бассейна Герируда)².

На этнический состав и культуру хорезмийцев, несомненно, оказали влияние их связи с окружающими племенами и народами, а также многочисленные пришельцы-завоеватели, неоднократно вторгавшиеся в Хорезмский оазис на протяжении его многовековой истории. Тем не менее, по данным исторических источников, коренное население Хорезма устойчиво сохраняло своеобразные черты культуры и быта, а в значительной мере и свой язык, не вымерший еще окончательно, как это доказано новейшими исследованиями, даже в период Золотой Орды и господства в Хорезме чагатайских тюрок.

Имея в виду Хорезм VIII в. н. э., академик В. В. Бартольд пишет: «Арабы застали здесь своеобразное население, выделявшееся среди жителей окрестных областей по одежде и говорившее на особом языке, непонятном для других, причем этот язык употреблялся и в письменных документах»³.

Характеризуя послемонгольский период истории Хорезма, В. В. Бартольд отмечает, что в XV в. многократный переход Хорезма из рук тимуридов в руки узбекских ханов и обратно отразился на этническом составе его населения. «Хивинский хан и историк Абульгази противопоставляет пришельцам-узбекам тузем-

¹ С. П. Толстов. Древний Хорезм. М., 1948; его же. По следам древнехорезмийской цивилизации. М., 1948, и др.

² В. В. Бартольд. Сведения об Аральском море и низовьях Аму-дарьи с древних времен до XVII века. Ташкент, 1902, стр. 4—8.

³ В. В. Бартольд. К истории орошения Туркестана. СПб., 1914, стр. 77.

цев-сартов, но преимущественно как горожан, жителей Ургенча и некоторых других более значительных городов и в особенности Хивы и Хазараспа»¹.

Так, описывая вступление в город Везир хана Ильбарса, сына Берке-султана, Абульгази сообщает: «Народу дали общественный обед; сделавши большой пир, Узбеки и Сарты в общем собрании единодушно возвели Ильбарса на достоинство хана, в девятьсот одиннадцатом году, году овцы» (1505—1506 гг.)².

До прихода узбеков оседлая часть населения имела, повидимому, свою систему управления, в которой, как об этом свидетельствует Абульгази, играли немаловажную роль управители округов — хакимы, представители местной земельной аристократии.

Составляя значительную часть населения ханства, «сарты», очевидно, сумели отстоять свою самостоятельность и заставили считаться с собой узбекскую династию. Так, при административной реформе, проведенной Абульгази-ханом (1643—1663 гг.), по сообщению Муниса, в числе 32 человек, назначенных ханом на должности своих приближенных — сановников, были два арбаба и один ака³. Самое название «арбаб» говорит о нетюркском происхождении народности, которую представляли эти административные чины, что позволяет предполагать в их лице представителей коренного населения оазиса — сартов. Это подтверждается источниками XVIII в. Характеризуя администрацию Хивинского ханства по сведениям миссии Гладышева и Муравина, Н. Веселовский в числе прочих членов ханской администрации после мирабов называет имена нескольких арбабов и других должностных лиц, о которых сообщает: «оные градские и над Сартами большие командиры»⁴.

Своего политического значения в жизни государства узбеков сарты добились, как видно, не без борьбы. Г. Я. Килевейн следующим образом обрисовал события, связанные с этой борьбой: «До Ильтезера, который в конце прошлого [XVIII] столетия первый присвоил себе титул хана, сарты терпели много от насилия узбеков. С тех пор как Ильтезер-хан подчинил своей власти всех узбеков, инаков или мелких владетелей городов, сарты допускаются к высшим государственным должностям, от которых узбеки мало-помалу были удалены. За исключением Куш-бека, все высшие места занимают сарты, так что они теперь составляют могущественнейший класс народонаселения... Сарты до сих пор отличаются от узбеков по наружному типу»⁵.

¹ В. В. Бартольд. История культурной жизни Туркестана. Л., 1927, стр. 400.

² Родословное древо тюрков, хивинского хана Абульгази в переводе с предисловием Г. С. Саблукова и с примечаниями Н. Ф. Катанова. «Изв. Об-ва археологии, истории и этнографии при Казанском ун-те», т. XXI, вып. 5—6, Казань, 1905, стр. 174.

³ «Материалы по истории туркмен и Туркмении», т. II, М.—Л., 1939 г., стр. 327.

⁴ Н. Веселовский. Очерк историко-географических сведений о Хивинском ханстве от древнейших времен до настоящего времени. СПб., 1877, стр. 206—207.

⁵ Г. Я. Килевейн. Отрывок из путешествия в Хиву и некоторые подробности о ханстве во время правления Сейд Мухамед-хана. 1856—1860. «Зап. РГО», кн. I, СПб., 1861, стр. 105.

В период укрепления Кунградской династии Мухаммед Рахим-хан сделал сартов своей политической опорой, назначив первым визирем сарта Юсуфа Мехтара-агу¹.

Политическому возвышению земельной аристократии южного Хорезма немало способствовало выгодное экономическое положение — владение землями, находившимися в центральной части оросительной системы оазиса и поэтому наилучшим образом орошенными. К тому же она вела широкую торговлю.

Некоторые, хотя и весьма скудные, сведения о сартах, как особой этнической группе в составе населения Хорезмского оазиса, отражены в литературе XIX в.

В «Описании Хивинского ханства», составленном в 1803 г. Г. Е. Величко (и опубликованном впоследствии В. Григорьевым), автор пишет: «Старинных же жителей сих земель называют они (узбеки.— М. С.) Сартами и Таджиками, что значит купцы и престололюдины»².

Посетивший Хивинское ханство в 1819—1820 гг. Н. Муравьев называет сартов «настоящими и первобытными владельцами сего края»³.

Упомянувшийся выше Г. Я. Килевейн, сведения которого относятся к 1858 г., перечисляя главнейшие племена ханства, отмечает: «Сарты — коренные жители; они составляют ныне преобладающее племя оседлого народонаселения»⁴.

Участник Хивинского похода 1873 г. А. Л. Кун, подробно описывая Хазарасп, говорил, что половину населения этого города и округа составляли сарты и в значительном меньшем количестве среди его населения представлены пращы и узбеки. Все они занимались земледелием и торговлей. В городе в это время было восемь мечетей, школы-мактабы и медресе. Округ Хазараспа состоял из 15 селений. Административно в округ входили Хазарасп, Питняк и Шурахан. Всеми делами в каждом селении ведали мираб и имам. Городом управлял хаким, а его помощниками были юзбашы и кетхуда⁵. Термины «имам» и «кетхуда» были непосредственно связаны с управлением «сартами»; так назывались представители низовой администрации.

Богатейшие материалы по истории населения ханства, в том числе — сартов, дал архив хивинских ханов XIX в., вывезенный из Хивинского ханства в 1873 г. Как известно, архив был вскоре утерян и лишь в годы советской власти найден вновь в рукописных фондах Гос. Публичной библиотеки в Ленинграде. Даже

¹ Н. Веселовский. Цит. соч., стр. 268.

² В. Григорьев. Описание Хивинского ханства и дороги туда из Сарайчиковой крепости. «Зап. РГО», кн. 2, СПб., 1861, стр. 137.

³ Н. Муравьев. Путешествие в Туркмению и Хиву в 1819 и 1820 гг. гвардии генерального штаба капитана Николая Муравьева, посланного в сии страны для переговоров, ч. II. М., 1822, стр. 25.

⁴ Г. Я. Килевейн. Цит. соч., стр. 105.

⁵ А. Л. Кун. Культурный оазис Хивинского ханства. Газ. «Туркест. ведомости» № 2 за 1874 г.

предварительная публикация документов П. П. Ивановым¹ дает возможность уточнить многие вопросы, касающиеся истории и этнографии сартов Хорезмского оазиса. Изучение рукописных материалов архива помогает современным исследователям во время полевых работ среди южных узбеков правильно ориентироваться на исторически засвидетельствованные события, факты, имена и термины.

В частности, данные архива о расселении коренного населения оазиса, дополненные рукописными материалами архива А. Л. Куна², явились отправной точкой при выработке плана и маршрутов III этнографического (Южноузбекского) отряда Хорезмской археолого-этнографической экспедиции АН СССР. Отрядом были использованы также результаты статистических обследований Хорезма, проведенных в 1924 г. в связи с национальным размежеванием Средней Азии и отразивших существовавшую еще в то время неоднородность узбекского населения северной и южной частей оазиса. Учитывая все эти данные, отряд в первую очередь избрал для своих историко-этнографических изысканий ряд пунктов, расположенных близ Хивы, Ханки, Хазараспа и Нового Ургенча, а также самые города Хиву, Ханки и Хазарасп.

МАТЕРИАЛЫ К ИСТОРИИ ЗЕМЛЕДЕЛЬЧЕСКОЙ ТЕХНИКИ В ХОРЕЗМЕ

В связи с проблемой истории земледелия в Хорезмском оазисе Южноузбекский отряд занимался изучением местных форм сельскохозяйственных орудий старого типа и водоподъемного сооружения — чигиры.

Хорезм — страна древней земледельческой культуры. Согласно изысканиям С. П. Толстова, наиболее ранние земледельческие поселения Хорезма должны быть отнесены ко второй половине II тысячелетия до н. э. Земледелие этой поры характеризуется как мотыжное. С. П. Толстов отмечает близость установленной им даты с датой хорезмийского ученого XI в. ал-Бируни, относящего начало земледелия в Хорезме к первой эре хорезмийского летоисчисления — к 980 г. до Александра Македонского³, т. е. к 1292 г. до н. э.⁴

Развитие земледелия в Хорезме шло по иному пути, чем в южной полосе Средней Азии. Повидимому, земледелие первоначально было здесь каирным, т. е. под посев использовались земли, расположенные в дельте Аму-дарьи, достаточно

¹ П. П. Иванов. Архив хивинских ханов XIX века. Изд. Гос. Публичной библиотеки. Л., 1940.

² Отдел рукописей Института востоковедения АН СССР, ф. 33, д. 4.

³ С. П. Толстов. Древнехорезмийские памятники в Каракалпакии. ВДЦ, 1939, № 3, стр. 176.

⁴ В. В. Бартольд. Сведения об Аральском море..., стр. 8.

влажные и не требовавшие искусственного орошения, в то время как в южной части Средней Азии древнее земледелие было основано на использовании воды небольших рек, стекавших с гор¹.

Однако дальнейшее развитие земледелия наряду с расширением освоенной территории сопровождалось развитием искусственного орошения. К середине I тысячелетия (VI—IV вв. до н. э.), т. е. к тому времени, когда Хорезм вошел в состав государства Ахеменидов, ирригационная сеть правобережного Хорезма и сеть исследованной С. П. Толстовым части левобережного Хорезма были построены уже целиком². В. В. Бартольд, ссылаясь на позднейшие известия, приводимые Геродотом, делает вывод, что орошение в V в. до н. э. было необходимым условием земледелия в Хорезме³.

Согласно археологическим материалам, оросительная сеть правобережного Хорезма знает три периода резкого сокращения: первый — в III—IV вв. н. э.; второй — в VIII—IX вв. и третий — в XIII—XIV вв.⁴ Для левобережного Хорезма время с III в. также является периодом сокращения ирригационной системы с некоторым ее возрождением в XII в.

Анализ причин периодического сокращения ирригационной системы Хорезма позволяет С. П. Толстову сделать вывод, что упадок ирригационного хозяйства был неизбежным следствием социальных и политических потрясений в жизни страны, а периоды его относительного подъема «неизменно совпадают с периодами роста политической централизации...»⁵. Так, XIII—XV вв. — период тяжелых катастроф в истории Хорезма, связанных со вторжением монголов, а затем с походами Тимура, и в то же время период «наибольшего развития феодально-удельной раздробленности Средней Азии»⁶ — характеризуются глубоким упадком ирригационного хозяйства, сокращением оросительной сети.

Возрождение оросительной системы Хорезма и развитие культуры земледелия падает уже на следующий, узбекский период. Узбекские правители Хорезма проводят ирригационные каналы, расширяют посевную площадь. XVI—XVIII века знаменуются строительством таких крупных каналов, как Ташли-ярмыш, Шах-абад (ныне Шават), Газават. За некоторым упадком ирригационной сети в середине XVIII в. последовали новый хозяйственный подъем и ирригационное строительство конца XVIII—XIX в. В это время восстанавливается ирригационная сеть и возобновляется земледелие на правом берегу Аму-дарьи — районы Шурахана, Шимама, Рахман-Берды-бий-базара и др.

¹ С. П. Толстов. Древнехорезмийские памятники..., стр. 176.

² С. П. Толстов. Древний Хорезм, стр. 45.

³ В. В. Бартольд. Сведения об Аральском море..., стр. 8.

⁴ С. П. Толстов. Древний Хорезм, стр. 46.

⁵ Там же, стр. 52.

⁶ Там же, стр. 51.

Описание земледелия и орошения в Хиве встречается в трудах многих русских путешественников и послов в Хивинское ханство. Так, Гладышев, побывавший там в середине XVIII в. (1740—1741 гг.), приводит перечень огородных, садовых и полевых культур и описывает приемы земледелия: «Оные же (хивинцы.—*М. С.*) сеют хлеб, пшеницу, полбу, ячмень, пшено сорочинское, просо, зюнгар, масы, кундют, хлопчатую бумагу и табак...», «на пашню из канав напускают воду; пашут на быках...»¹.

Более подробные сведения о сельском хозяйстве и технике земледелия имеются в трудах, относящихся к периоду русского завоевания. Этой теме посвящены специальные статьи участников Хивинского похода 1873 г. и представителей военной администрации вновь образованного в правобережной части Хорезмского оазиса Амударьинского округа (впоследствии — отдела Сырдарьинской области)².

В этих и в более поздних работах конца XIX — начала XX в. встречаются более или менее подробные описания архаических орудий сельского хозяйства и ирригации, безраздельно господствовавших в колониальный период в селениях Хорезмского оазиса, представлявшего собой одну из самых глухих, отсталых и оторванных от центра окраин б. Российской империи.

Архаические орудия труда и примитивная техника ирригационного хозяйства в неизменном виде дожили вплоть до Великой Октябрьской социалистической революции, являясь уже после революции тормозом для социалистической реконструкции сельского хозяйства.

Лишь в период коллективизации, в связи с организацией МТС, с широким внедрением тракторов и механизированного сельскохозяйственного инвентаря, стали изживаться древняя деревянная соха «кунде», борона «мала» и другие виды сельскохозяйственных орудий, зарегистрированные нами во время работ 1948 г. уже в качестве исторических реликтов, безвозвратно исчезающих из обихода колхозников и приобретающих значение музейных редкостей.

Из всех сельскохозяйственных орудий, которыми пользовалось с глубокой древности население Хорезма, наиболее распространенным и вместе с тем наиболее архаичным являлось кунде, употреблявшееся для вспашки земли. Для устройства кунде использовался обычно ствол дерева с суком, отходящим от него под тупым углом. Название «кунде» встречается лишь в Хорезме; в других оседлых районах Средней Азии подобного же рода соха называлась «омач».

На острый конец кунде надевался чугунный, местного литья, сошник — «паза». В кунде при помощи постромок («чавзум») в ярмо («буинтрук») впрягалась пара быков. Глубина вспашки регулировалась путем удлинения или укорачивания

¹ Поездка из Орска в Хиву, совершенная в 1740—1741 годах Гладышевым и Муравиним. СПб., 1851, стр. 74—75.

² М. И. И в а н и н. Хива и река Амударья. СПб., 1873, стр. 39; Л. К о с т е н к о. Хивинское ханство в сельскохозяйственном отношении. «Военный сборник», 1874, № 4; И. К р а у з е. Хивинское земледелие. «Изв.РГО», т. X, 1874, № 1, и др.

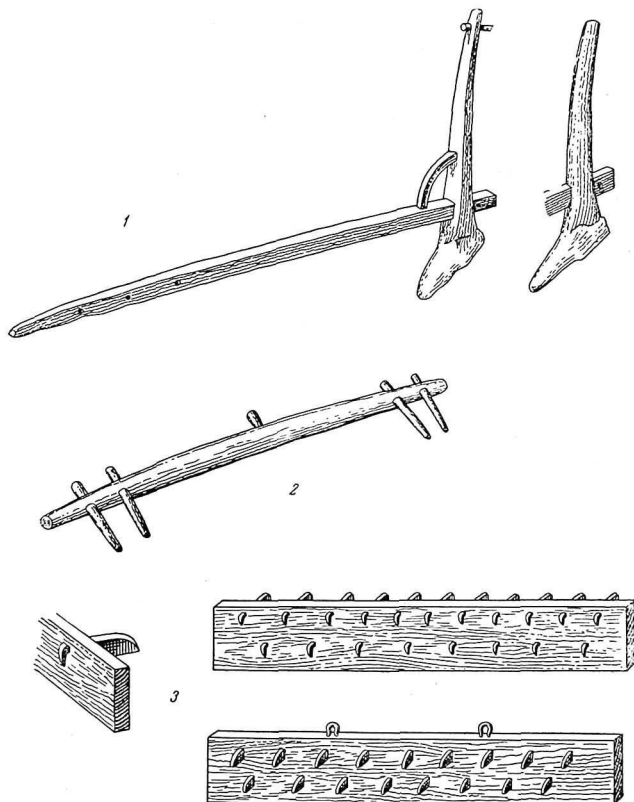


Рис. 1. Старинный сельскохозяйственный инвентарь хорезмского типа
 1 — типы куде сохи; 2 — бунитрук (ярмо); 3 — дандана (борона)

дышла (рис. 1). «Хивинцы пахут сначала неглубоко, верхка в полтора, а потом постепенно пускают соху глубже и доходят до четверти аршина глубины. Одной сохой и парюю хороших быков можно танап¹ влаженной земли вспахать в сутки два раза, засеять его и разбороновать двумя боронами», — пишет М. И. Иванов².

Бороны были двух типов. Первый тип — «дандана», толстая доска с двумя рядами железных лезвий, служила для разбивания и разрыхления крупных комьев земли, а второй — «мала», деревянная доска, для сглаживания поверхности поля.

На земляных работах, выполнявшихся вручную, главным образом на работах по очистке ирригационной сети, хивинцы употребляли лопатку «капча», своеобразной формы, свойственной именно Хорезму. Она очень легка, с овальным лезвием, с двумя дужками для упора ноги при копании (см. рис. 2).

Уже в 1938 г. мы видели, что кунде почти повсеместно вышла из употребления в Хорезмской области и вельшка повсюду производится конными или тракторными плугами из МТС. Что же касается «бель»³ и «капча» — лопат, то они до сих пор применяются на земляных и ирригационных работах. До настоящего времени сохранилась еще местами и «мала»: она выполняет свою прежнюю задачу — не только уравнивать поле перед поливом, но и уплотнять землю, чтобы не допустить излишнего испарения влаги.

Полив полей с древних пор производился в Хорезме двумя способами: аячным, т. е. самотеком, или путем устройства водоподъемных колес — «чигирей», устанавливавшихся в тех случаях, когда уровень воды в каналах был ниже поверхности полей. Орошение чигирем требовало больших затрат, так как он приводился в движение верблюдом, лошадью или ослом. Производительность его была очень низка. А. Л. Кун сообщает: «Чигирь при хорошем верблюде орошает в день 2—4 танапа»⁴.

Устройство чигирия основано на действии зубчатых колес (рис. 3). Горизонтально установленное колесо, приводимое в движение верблюдом, своими зубьями передвигает второе промежуточное колесо, вращающее подвижной стержень, на котором держится легкое третье колесо с прикрепленными к нему сосудами из обожженной глины — «дигир». Последнее колесо устроено так, что часть его погружается в воду канала. При вращении оно захватывает своими сосудами воду и, донеся до стоящего рядом жолоба, выливает ее. Получается почти

¹ Танап в Хиве колебался от 400 до 900 кв. сажень. См. П. И. И в а н о в. Архив хивинских ханов. Л., 1940, стр. 20.

² М. И. И в а н и н. Цит. соч., стр. 42—43.

³ «Бель» — лопата, отличающаяся от капчи только несколько большими размерами.

⁴ А. Л. К у н. Заметки о податях в Хивинском ханстве. Газ. «Туркест. ведомости» № 32 за 1873 г.

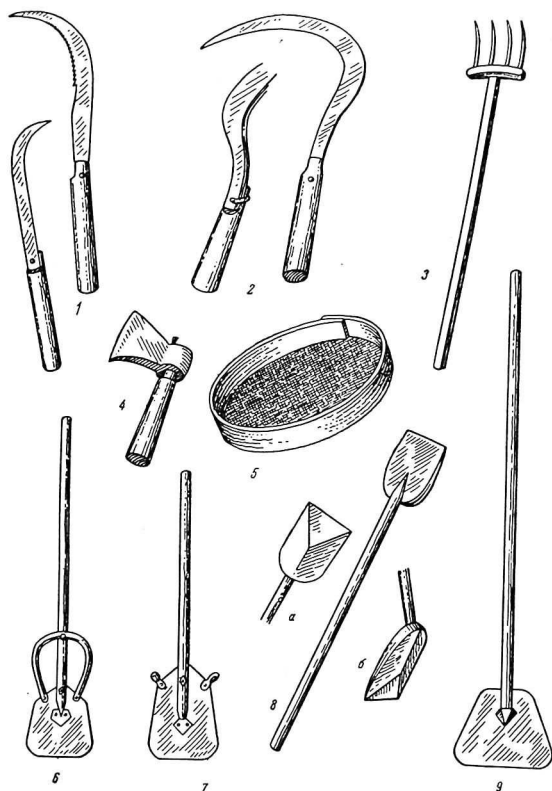


Рис. 2. Сельскохозяйственные орудия хорезмского типа
 1 - урак (серп); 2 - айгал (серп); 3 - ява (вилы); 4 - балта (топор); 5 - тяр (рассеивалка); 6, 7 - бель, капча (лопата); 8, а и б - курак (деревянная лопатка); 9 - лой-капча (лопатка для очистки каналов)

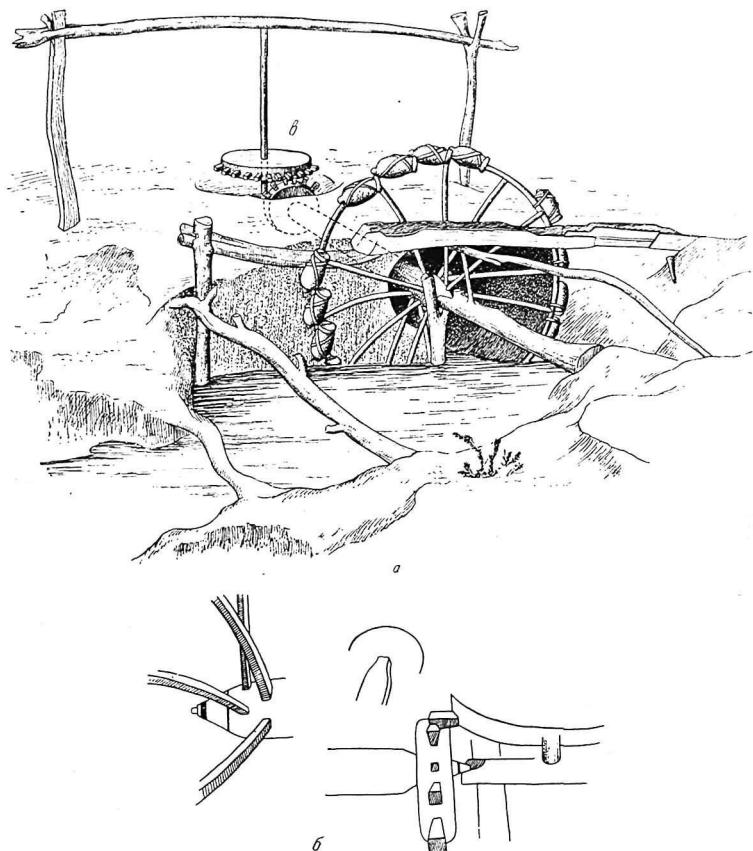


Рис. 3. Чигирь (схематический чертёж), Ханкинский р-н
 — общий вид; б — рисунки деталей; а — горизонтальное колесо,
 вращаемое рабочим снотом при помощи привода

непрерывная струя воды, которая поступает на поля, расположенные значительно выше уровня воды орошающего их канала¹.

Теперь, когда благосостояние трудящихся и успехи сельского хозяйства стоят в центре забот партии и правительства, особое внимание уделено развитию ирригационного хозяйства. В настоящее время малопроизводительный чигирь заменяется насосами, работающими при помощи двигателя внутреннего сгорания. Там, где это позволяет уровень воды в Аму-дарье, работа насосов сочетается с ачым орошением. Первый этап реконструкции ирригационной сети Хорезмской области Узбекской республики дал возможность перейти к полной ликвидации чигирного орошения.

Полный переворот в ирригации Хорезма происходит в результате проведения в жизнь постановления Совета Министров СССР «О переходе на новую систему орошения в целях более полного использования орошаемых земель и улучшения механизации сельскохозяйственных работ»².

К концу 1954 г. по Хорезмской области Узбекской ССР намечено произвести переустройство оросительной сети на 164 тыс. га.

Новая система дает возможность более полно использовать поливные земли за счет ликвидации постоянных оросительных каналов, увеличить размеры поливных участков и тем самым улучшить использование сложной техники.

МАТЕРИАЛЫ ПО ИСТОРИИ СРЕДСТВ ПЕРЕДВИЖЕНИЯ В ХОРЕЗМЕ (ХИВИНСКАЯ АРБА)

При изучении истории материальной культуры Хорезма арба является важным объектом исследования; хивинская арба, по историческим данным, сохраняет древнейшие формы этого вида транспорта, столь распространенного и до сих пор в республиках Средней Азии.

Еще в китайских источниках VIII в. говорится, что «из всех тюркских владений только здесь (в Хорезме.— М. С.) есть волы с телегами» и что именно таким образом путешествуют купцы по разным странам³. Ибн-Батута, побывавший в Хорезме в 1333 г., насчитывает от Сарая до Хорезма 40 дней пути; он сообщает, что по этой дороге «не ездят на лошадях вследствие недостатка корма, арбы возят там только верблюды»⁴.

¹ Полевая запись 1948 г. № 43.

² «Правда» № 230 (11702) от 18 августа 1950 г.

³ В. В. Бартольд. Сведения об Аральском море..., стр. 25; П. Я. Бичурин (Иакинф). Собрание сведений о народах, обитавших в Средней Азии в древние времена, т. II, М.—Л., 1950, стр. 315—316. У Бичурина китайский иероглиф «ху», имеющий значение «западные варвары», или «западные иноземцы», и применявшийся в Танское время к оседлому населению Средней Азии, неверно переведен словом — «тюрки».

⁴ В. В. Бартольд. Сведения об Аральском море..., стр. 60.

В руководстве для купцов, составленном флорентийцем Бальдучи Пеголотти (написано в 1340 г.), путь исчисляется количеством дней езды на арбах и лошадях; в частности, путь от Сарайчика до Ургенча измеряется 20 днями езды на арбах, запряженных верблюдами, а от Ургенча до Отрара — 35—40 днями езды таким же способом¹.

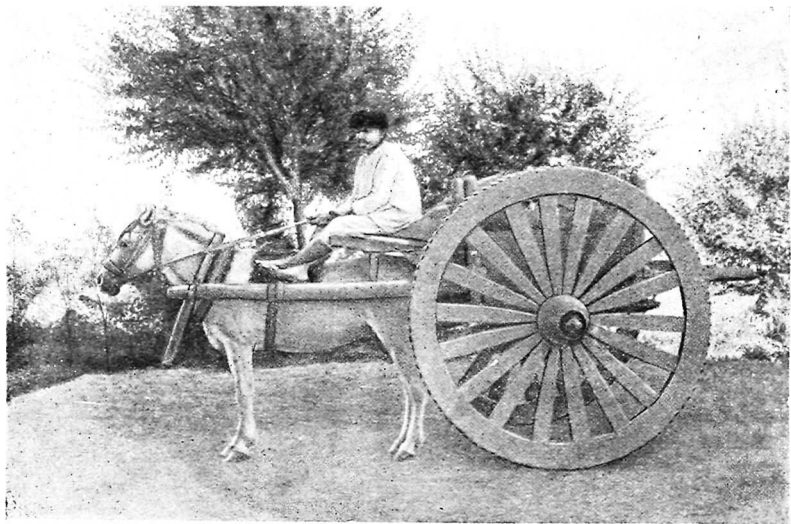


Рис. 4. Арба хивинского типа (Хазараспский р-н)

Приведенные сообщения свидетельствуют о том, что много веков назад для переезда, даже и на дальние расстояния, служили арбы. Учитывая большую изолированность Хорезма вплоть до Великой Октябрьской социалистической революции, значительную устойчивость форм материальной культуры, а также то особое устройство хорезмской арбы, о котором мы скажем ниже, можно предполагать, что в данной арбе мы имеем один из древнейших типов среднеазиатской арбы².

¹ В. В. Бартольд. Сведения об Аральском море..., стр. 63.

² В. В. Бартольд. О колесном и верховом движении в Средней Азии. «Зап. Ин-та востоковедения АН СССР», т. VI. Ленинград, 1937, стр. 5.

Интересны сведения о прежней организации арбяного ремесла, полученные нами от стариков, в частности от 70-летнего уста Назар-бай Авеза, потомственного арваасаза — мастера, изготовлявшего арбы¹, из колхоза им. Калинина Аушарского сельсовета Хазараспского района. Эти сведения говорят о недавнем еще бытовании

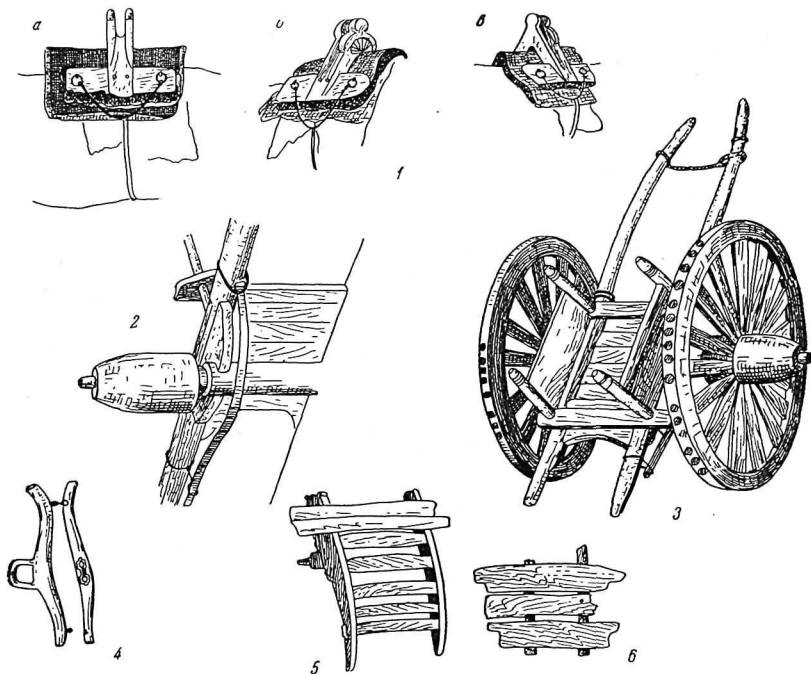


Рис. 5. Общий вид и детали арбы (хивинского типа)

1 — седелка: а) в профиль, б) спереди, в) сзади; 2 — ось арбы (вид снизу); 3 — арба (общий вид); 4 — хомут; 5 — занги, передок арбы; 6 — артатахта, спинка арбы

цеховых традиций и обычаев и свидетельствуют о большой древности ремесла в Хорезме. Как рассказывает Назар-бай Авез, раньше мастера по выделке арб имели свои объединения. Пять-шесть мастеров собирались по четвергам (намаз-и-джума) поочередно друг у друга на угощение. Обычно в этот вечер

¹ Уста Назар-бай, колхоз им. Калинина. Полевая запись 1948 г. № 13.

зажигали светильники и читали «рисоля» — свод преданий о ремесле и изложение правил поведения мастера. Покровителем («пиром») аравасазов считался Хазрат Джабраил («святой» Гавриил). Во главе каждого такого объединения стоял наиболее почитаемый и старший из мастеров. На сборищах ему оказывалось особое уважение, он пользовался большим почетом. Один раз в год созывалось общее собрание всех мастеров округа — «пироу».

Существовало поверье, что если мастер не будет выполнять предписанных рисоля правил, «то пир его убьет» («пир урады»). Другой мастер, Раджеб Джабаров, вспомнил, что много лет назад, когда один из мастеров сошел с ума и ослеп, это объясняли тем, что он нарушил правила ремесла¹.

Одной из обязанностей мастеров, по рисоля, была передача своего умения ученикам. Каждый мастер имел трех-четыре учеников. Один из них обычно был старшим сыном мастера и продолжал дело отца, когда тот становился стар. Так, от отца получил свои знания и мастерство Раджеб Джабаров. По окончании обучения следовало, как и в других ремеслах Средней Азии, посвящение в мастера, подробно описанное М. Ф. Гавриловым в его известном исследовании «Рисоля сартовских ремесленников»².

Хорезмская арба очень отличается от арбы других районов Средней Азии. В общих чертах отличия эти сводятся к следующему: хорезмская арба значительно меньших размеров, чем, например, кокандская, при этом меньше не только диаметр колес, но и та часть, которая составляет основу арбы, называемую «кокрак» — грудь. Обод колеса хорезмской арбы делается не из гнутого дерева, а склеивается и сбивается гвоздями с широкими шляпками из девяти подогнанных друг к другу частей.

Хорезмская арба имеет передок, называющийся «бусага» (порог)³, или «занги» (лестница)⁴, на котором сидят возчик и два-три седока. Напомню, что в других частях Узбекистана возчики-арбакеши сидят в седле на спине лошади, впряженной в арбу, поставив ноги на оглобли. Возчик хорезмской арбы постоянно должен следить за правильным распределением груза. Существуют даже специальные выражения: «алды-агыр» — передний груз и «арта-агыр» — задний груз. При перевешивании груза в задней части арбы возчик перекладывает часть его ближе к занги, над осью колес, следя за тем, чтобы лошади было легче, чтобы оглобли не оттягивали ей шею.

Передок (занги) прикрепляется к оглоблям арбы резной частью, аналогичной по форме и по названию верхней части деревянной колонны хорезмского дома и резным концом балок над воротами хорезмской усадьбы — хаули. У всех этих частей

¹ Полевая запись 1947 г. № 23.

² М. Г а в р и л о в, Рисоля сартовских ремесленников. Ташкент, 1912.

³ Шаббазский район К.-К. АССР.

⁴ Хорезмская область Узб. ССР.

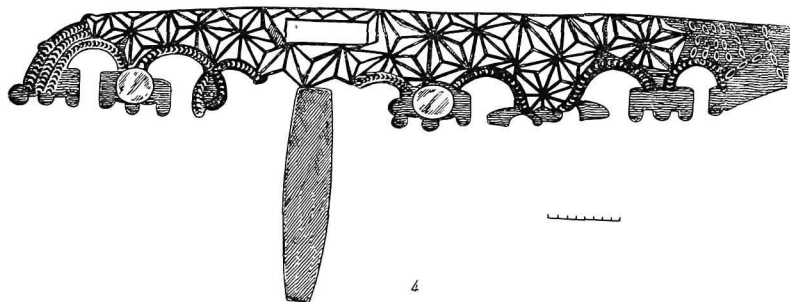
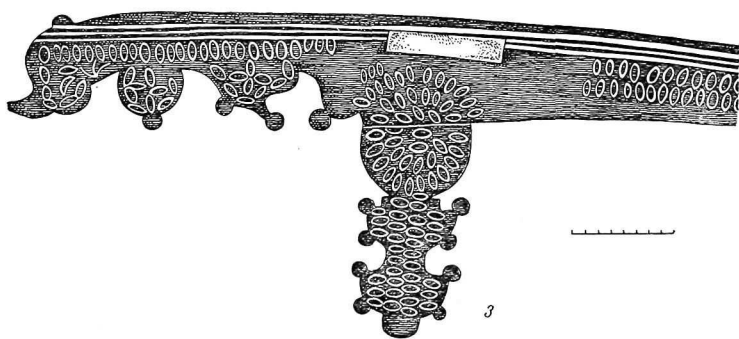
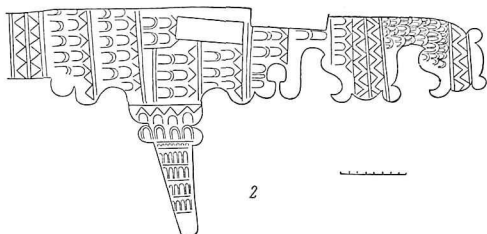
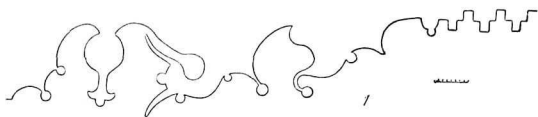


Рис. 6. Резьба по дереву

1 — наргалик; подбална у ворот дома (Ханкинский р-н); 2 — украшение резьбой части арбы — занги (Хавараспский р-н); 3 — занги ишачьей арбы (Хивинский р-н); 4 — занги (Кюш-Купырский р-н);

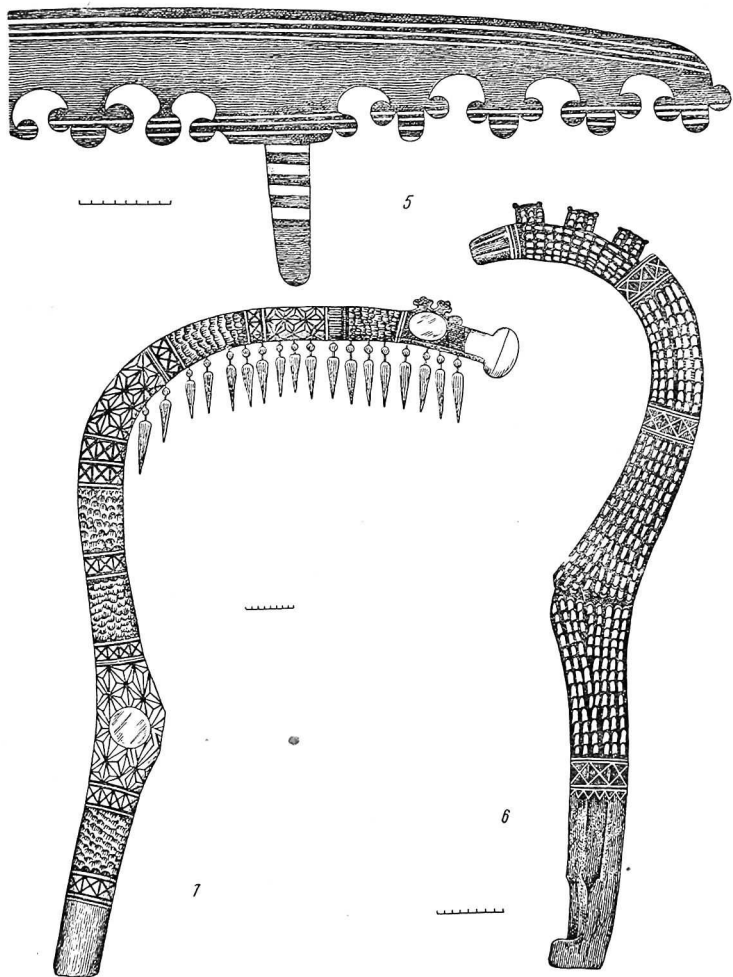


Рис. 6, а. Резьба по дереву

6 — ванги (Коч-Купырский р-н); 6 — номут, часть дуги (Коч-Купырский р-н); 7 — хомут (Хива, музей)

общее название — «боша». Резьбой покрываются также четыре столбика, служащие для укрепления кладки на арбе.

Резной орнамент передка арбы различен для разных районов. При этом занги составляет комплект с «комут» — хомутом-дугой; поверхность занги и поверхность

внешней части хомута покрываются резьбой одного и того же рисунка. Еще и сейчас можно кое-где в заднем углу хозяйственного двора обнаружить хомут очень старой формы. Хомут-дуга этой уже отжившей формы состоит из двух громадных (около метра), соединенных между собой деревянных частей, называемых рогом («шох») и действительно напоминающих рог своей формой. Верхние резные украшения каждой части хомута служили для укрепления вожжей. К нижней части рога прикрепляли серебряные подвески, издававшие приятный звук при движении арбы.

Старики говорят, что описанный выше хомут составлял некогда неотъемлемую часть упряжи арбы, приготовленной для пере-

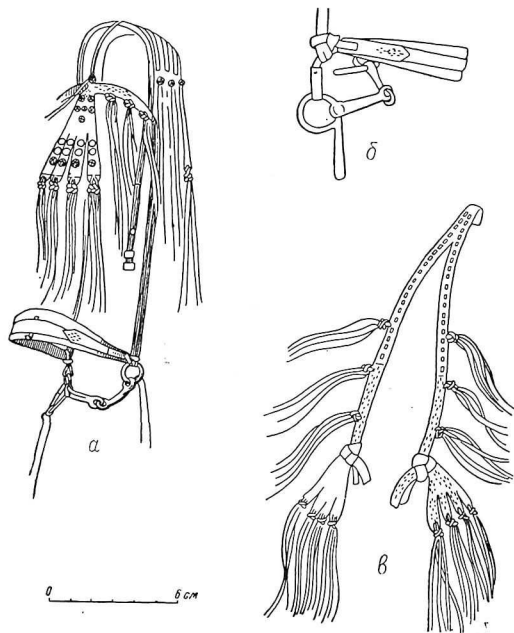


Рис. 7. Конская упряжь (Каш-Купырский р-н):
а — узда; б — деталь; в — шляя

езда невесты в дом ее будущего мужа. Свадебный поезд — «болыш» не обошелся без этого громадного хомута¹.

В полный комплект старинной хорезмской упряжи входила сложная, сделанная из кожаных ремней и кожаных же ремennых украшений уздечка с недоуздкой («хрыч») и шляя («куишкун»).

В колхозе «Правда» Шаббазского района Кара-Калпакской АССР в 1947 г. мы ознакомились с производством арб в мастерской, изготавливающей арбы для своего колхоза и по заказу соседних колхозов. Колхозные мастера Раджеб

¹ Полевая запись 1948 г. № 33.

Джабаров и Машарип Бабаниязов, оба узбеки из числа пришедших с левого берега Аму-дарьи, рассказали нам, что они пользуются прежними приемами изготовления арбы. Сведения о производстве арб были собраны нами также от уже упоминавшегося уста Назар-бай Авеза из колхоза им. Калинина и в колхозе им. Ахунбабаева, Абду-Ваисского сельсовета Хапкинского района.

Для производства арб употребляется дерево караман¹. Из карамана делаются те части арбы, на которые падает особый упор, на которых держатся другие части арбы, — ступа («кунча») и обод («каснак»), составляемые из нескольких частей.

Из карамана делаются также «занги». Основа арбы («кокрак») с оглоблями («арыш») изготавливается из особого рода тополя («бой-дерек»). Из него же делается и ось («качар»). Спицы («кия», или «кегей»), обычно их около 18 штук на колесе, делаются из другого сорта тополя, так называемого «кия-дерек». Все пропорции частей и различных деталей строго предусмотрены; они должны быть изготовлены из расчета, определенного «чертежами», зафиксированными на доске. Для изготовления арбы требовалось около 20 дней работы опытного мастера.

Набор инструментов колхозных мастеров значительно пополнен сравнительно с прежним. Теперь они работают фуганком, пилой, рубанком наряду с прежними инструментами: большим топором местной формы — «балта», топором «катта-тише», топориком малых размеров «кичи-тише» и др. Широко применяется циркуль («паргар») своеобразной формы.

Мастерские по производству арб существуют во многих колхозах области. В колхозах Хорезма и при широком развитии автотранспорта арба как средство передвижения все еще продолжает занимать известное место.

МАТЕРИАЛЫ ПО ИСТОРИИ ХУДОЖЕСТВЕННЫХ РЕМЕСЕЛ В ХОРЕЗМЕ

а) ГОНЧАРСТВО

Очень древним для Хорезма является гончарное производство. Об этом достаточно красноречиво говорит археологический материал Хорезмской экспедиции. Продукция гончаров первых десятилетий XX в. (художественные традиции хивинского гончарства сохраняются и сейчас рядом артелей Хивы и Ханки) ближе всего к образцам керамики, характерным для средневековой хорезмийской культуры. В этом легко убедиться, сравнивая сделанные в 1948 г. художником отряда Л. Э. Калмыковой зарисовки современной керамической посуды с образцами керамики Кават-кала (XII—XIII вв.), Наринджана (X—XI вв.) и Замахшара (X—XI вв.)².

¹ Разновидность *Ulmus campestris*.

² С. П. Толстов. По следам древнехорезмийской цивилизации, рис. 91, фиг. 4, 6, 7.

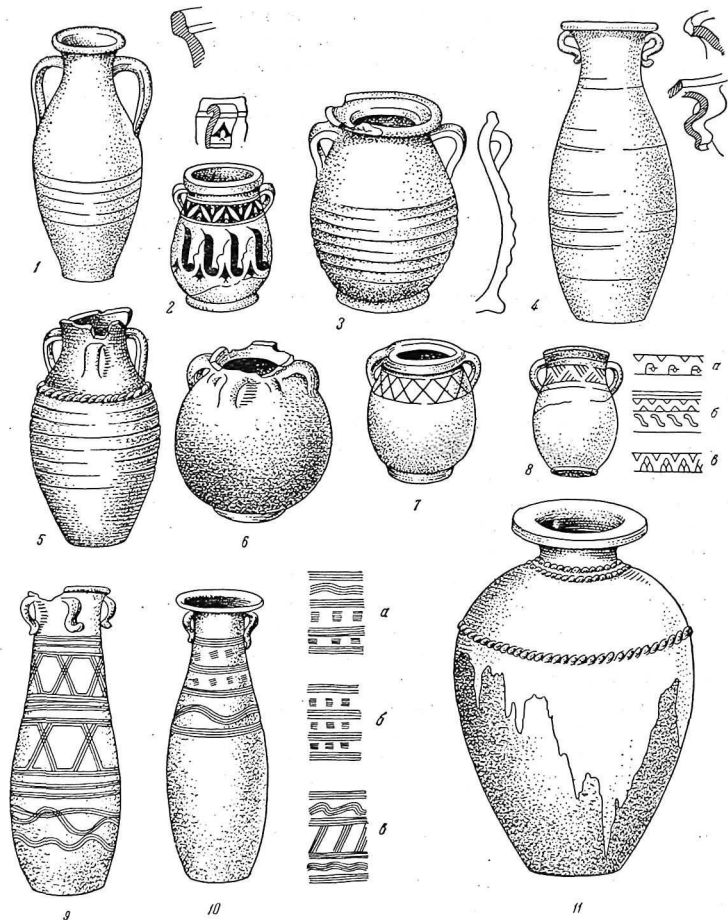


Рис. 8. Формы и орнаментация керамических сосудов хорезмского типа

1 — куа (Хазараспский р-н); 2 — шакиша (Хивинский р-н); 3 — шакиша (Хазараспский р-н); 4 — гули (масло. ойна, Хазараспский р-н); 5 — кошкулак (Хивинский р-н); 6 — хумча (Хивинский р-н); 7 — чора (Ханкинский р-н); 8 — чора (а, б, в — варианты орнамента, Ханкинский р-н); 9 — гули (маслобойна); 10 — гули (а, б, в — варианты орнамента, Хивинский р-н); 11 — хум (корчага, Хивинский р-н)

Сходство заключается не только в самом материале (тесте), из которого сделаны сосуды, но и в общих для керамики этих двух эпох формах и, повидимому, в одинаковом назначении сосудов. Широко распространены в современном быту хорезмские керамические неполивные кувшины различной величины и объема. Наиболее крупные и вместительные сосуды высотой около метра — «хумы» употребляются для воды; «куза» — сосуды средней величины, различных размеров, служат также для воды; «чора» и «шакиша» — небольшие сосуды для молока и сливок, как правило, с голубой поливой и орнаментом, нанесенным темной краской; и, наконец, «бадьи» — чашки или блюда, довольно глубокие, для шурпы и плова. Кроме стандартной формы, у этих чашек стандартен и размер (диаметр 32 см, высота 7 см). Они обычно поливные с орнаментом. Цвет поливы бирюзово-синий или желтый. Орнамент простой: на синих бадьях он выведен темнокоричневым цветом, на желтых — темнокоричневым или зеленым. В хорезмских домах иногда можно встретить тщательно, как семейную реликвию, оберегаемую бадью работы хорезмских гончаров конца XIX — начала XX вв., имеющую много общего с такого же рода сосудами средневековья. Основной орнамент на них нанесен поливой светлозеленого или голубого цвета по темному, зеленому или зеленовато-синему фону. Иногда фон, на котором выведен рисунок, делается синим, типичным для керамики Куниа-Ургенча. В таких бадьях чрезвычайно много сходства с керамическими чашами из Замахшара¹.

Отмечено наличие определенного соотношения формы сосуда, его назначения и его отделки. Соотношение это сохраняется на протяжении веков, как определенная народная традиция.

Не меньшее сходство можно наблюдать и в отдельных деталях сосудов. Как для средневековой керамики, так и для современной характерны одинаковая форма и отжим венчика сосуда, один и тот же прием в отделке донца, аналогичная форма, толщина и расположение ручек сосудов и, наконец, техника художественной отделки того или другого вида керамики.

Для современных хумов (неполивных с внешней стороны, поливных внутри) и куза свойственно нанесение орнамента по сырой глине еще до обжига, на гончарном круге — в виде извилистой линии, а иногда нескольких линий в ряд, и отделка путем налета в форме жгута у горлышка хума или в средней части его тулова. Примеры таких керамических изделий приведены С. П. Толстовым при характеристике памятников средневекового Хорезма². Но этот тип керамики существовал, видимо, и раньше, так как сосуды с подобным орнаментом встречаются в памятниках афригидской культуры (Тешик-кала, VIII в.).

Кроме указанных выше видов керамических изделий, необходимо отметить кувшины «дигир» для водоподъемного колеса — чигиря, как уже упоминалось,

¹ С. П. Толстов. По следам древнехорезмийской цивилизации, рис. 91, фиг. 7.

² Там же, рис. 70, фиг. 8; е го ж е. Древний Хорезм, табл. 51.

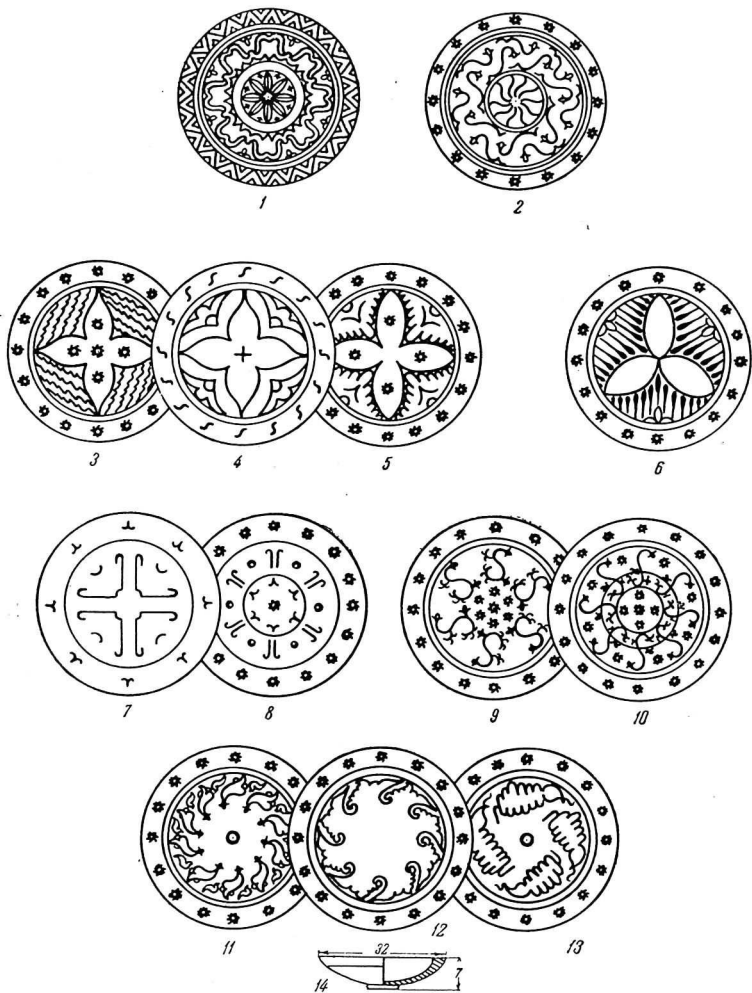


Рис. 9. Типы орнамента на блюдах «бадьа»

1-4, 7-13 - Халкинский р-н; 5, 6 - Хивинский р-н; 14 - размеры блюда.

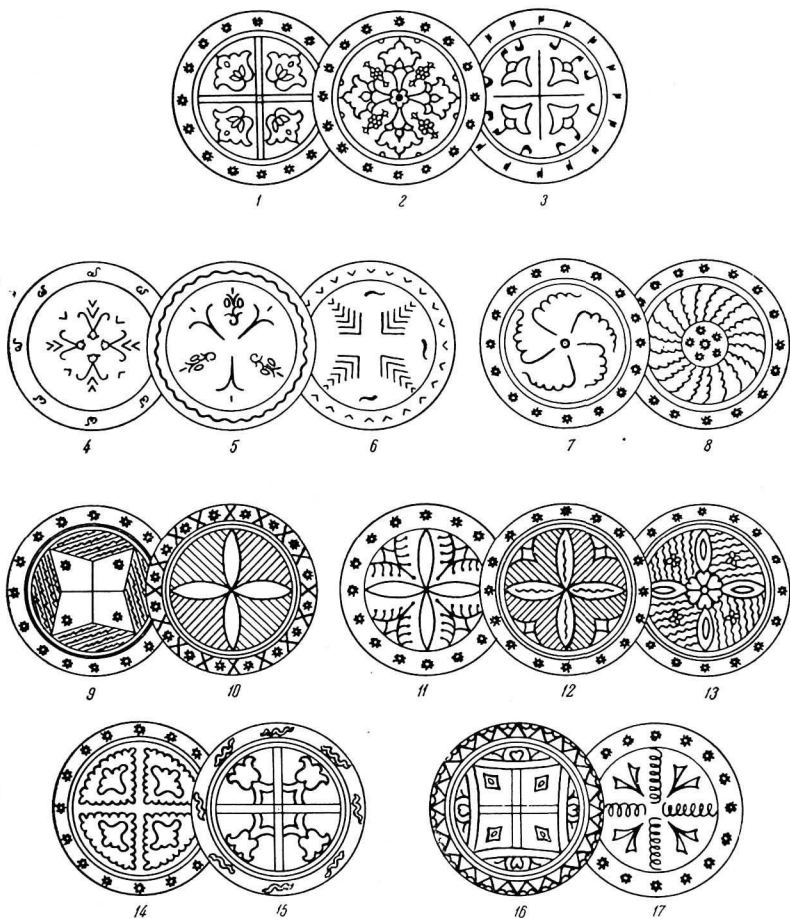


Рис. 9, а. Типы орнамента на блюдах «бадьа»
 1 — 4, 6 — 10, 12 — 16 — Хавиничский р-н; 5, 11, 17 — Кот-Купырский р-н

тоже очень древнего сооружения. Дигир — тип керамического сосуда, теперь уже не изготавливающийся, отживший, как и самый чигирь.

Итак, для нас несомненен факт, что в керамическом производстве Хорезма на протяжении веков сохранились и доживают до наших дней, конечно в измененном виде, определенные приемы работы, рецепты производства теста, поливы и т. д. одного из древнейших производств древнехорезмийских мастеров — гончарства.

Керамическое производство посуды мы видели в колхозах «Намуна» и «Комсомол» Ханкинского района. Значительным пунктом керамического производства является также Ангарыкский район.

Гончарный круг «чарх» состоит из двух кругов — кумач (диаметр 80 см) и кичи-кумач (диаметр 15 см), укрепленных горизонтально один над другим на одной оси (высота оси 1 м). Сидя у круга, мастер берет подготовленный кусок глины, ногой при помощи подножки «пойдал» приводит в движение чарх, а двумя руками формирует сосуд, смачивая время от времени руки водой. В процессе работы мастер сравнивает края сосуда сначала черепком фарфоровой пиалы «мала», а затем кусочком кожаного ремешка — «лоир». Придав глине нужную форму, мастер ловким движением отрезает ножом «айди» — донышко сосуда — и ставит готовый сосуд на доску у круга. Готовое изделие ставится часа на два на солнце для просушки.

После этого приступают к расписыванию посуды узорами и покрытию ее составом, который после прокаливания образует поливу. Для грунтовки керамики употребляется раствор квасцов — «ак ранг», рисунок же наносится краской «кера ранг», изготовленной из медной стружки.

Затем посуда устанавливается в специальную глиняную печь «хумбуз», имеющую форму куба (высота 2,5 м, ширина — 3 м, длина — 2,9 м) с куполообразным верхом. Бадьи устанавливаются [стойками одна на другую, с прокладками из глины. Устье печи — «агыз» — закрывается. В топке, расположенной ниже агыза в одной с ним нише, разжигается огонь. Летом огонь в печи горит 7—8 часов, и посуда остается там 3—4 дня, зимой огонь горит часов десять, и посуда стоит дней пять.

Несколько своеобразно производство «тандыров» — печей для хлеба. Они делаются способом налепа из глины и вместе с тем способом, напоминающим налепливание пластов глины — пахсы при постройке стен. Тандыр южных узбеков отличается от таких же печей других мест Средней Азии направлением его отверстия при установке на месте. У туркмен и каракалпаков тандыр укрепляется вертикально и отверстие его (агыз) направлено вверх, у узбеков района Ташкента и Ферганы — горизонтально (агыз сбоку), тандыр южного Хорезма устроен полунаклонно. У узбеков северного Хорезма положение тандыра вертикальное.

Готовые тандыры просушивают на той же площадке, где их изготавливают. Никакой охраны готовой продукции не существует. Среди населения сохранилось по-

верие, что укравший таандыр будет наказан¹. Представление — «таандыр урады» (таандыр убивает) — пережиток в сознании хивинцев, возможно связанный с особым отношением ко всему тому, что имеет соприкосновение с огнем, — пережиток, истоком которого могла быть древняя религия зороастризма.

б) ПРОИЗВОДСТВО НАБОЙКИ

Высокую художественную ценность имеет хорезмская набойка («чит»). При производстве набоек сливаются воедино искусство резчиков «калыпов» (набойных штампов) и выполнение рисунка читкарами — мастерами набойки. Одним из центров производства чита был современный сельсовет им. Ахунбабаева Ханкинского района, так и называвшийся в прошлом «Читкар». Здесь было перед революцией около 50 читкаров, и столько же мастеров было в сел. Абду-Вале (теперь колхоз «Намуна» того же района). Современное поколение хранит в памяти имена крупных читкаров, создавших свои школы. Еще не забыто имя искусного мастера конца XIX в. Курбан-бай-ака (сел. Абду-Вале). Набойка его работы ценилась очень высоко. Колхозник Каримов, один из талантливых читкаров, прошел десятилетнюю выучку у мастера Анияз-баба. Со страстью истинного художника относится к своему искусству мастер Джабар Шарипов, до 1946 г. возглавлявший артель читкаров в Ханки. Из резчиков калыпов дожил до наших дней старый мастер Ант Машарипов (сел. Читкар).

Так же, как в других ремесленных объединениях, у читкаров были свои пиры. Покровителем ремесла считался Хазрати-Али. На сборищах («пироу»), кроме поминания пиров, обсуждалось, как должны вести себя мастера и как надо выполнять правила своего ремесла, осуждалась работа плохих мастеров и т. д. Эти сборища и объединения обладали многими чертами средневековых цеховых организаций, регламентировавших отношения ремесленников в феодальном обществе.

Производство чита — сложный и весьма трудоемкий процесс. Достоинства набойки в значительной мере зависели от качества хлопчатобумажной ткани «бозь», изготовлявшейся женщинами дома, на домашних ткацких станках.

Приемы изготовления хорезмской набойки такие же, как и в других местностях Средней Азии. Вырезанные из дерева штампы «калыпы», отдельные для каждого цвета, накладываются поочередно на светлый фон ткани. При этом штампы с черной краской (соединение железа) создает контуры рисунка, а с красной («руян», марена) — внутреннюю его часть. Это основные цвета набойки. Дополнительные калыпы служат для нанесения деталей рисунка зеленой и желтой краской. Последние краски употребляются значительно реже. Наряду с примитивным узором в два цвета, каким сделан рисунок на «астар-чите» — ткани, употреблявшейся на подкладку одежды и одеял, существовали и очень сложные сочетания

¹ Полевая запись 1948 г., № 38

многих форм штампов, создававших богатую композицию. Так, трудоемким делом было изготовление «корпадешни» — ткани для одеяла, производство которой требовало многих калыпов с различными орнаментами.

Заказывая набойку, женщины приносили мастерам бозь. Из набойки делалась подкладка для халатов, одеял и других предметов. Большие заказы получали мастера в связи с подготовкой к семейным торжествам.

В прошлом строго различались рисунки, идущие на изготовление различных предметов обихода. Например, было совершенно недопустимо воспроизводить орнамент подушки на скатерти («дастархан») или одеяле.

Свадебный комплект набойки состоял из одеяла («корпа»), тюфяка («душак»), двух подушек («такя») и рубашки («куйнак»). Для суннат-тоя изготовлялось два одеяла, четыре подушки, два тюфяка и скатерть на 8 газов¹. Получая заказ, мастер подсчитывал, сколько потребуется ткани, и определял свои затраты. В стоимость заказа входила цена материала (красители, дрова), затрата рабочей силы своей и своих помощников (подмастерье — «хальпа» и один или несколько учеников — «шагрид») и содержание ослов, используемых при перевозке ткани на Шават для прополаскивания ее, неоднократно производимого по ходу окрашивания. В оплату заказа стоимость окраски дастрахана не входила и в подсчет не включалась. Это считалось недопустимым. За окраску дастархана мастеру приносили 10 лепешек — «чурак», 10 лепешек другого вида — «нан», две тыквы, две дыни, около килограмма урюка и около килограмма джиды. Мастер должен был довольствоваться тем, что ему приносили. Торговаться не полагалось.

Прекрасен узор хивинской набойки. Сложные, изящные контуры изображенных в орнаменте стеблей, листьев, цветка, бутона, изящество композиции, богатство форм — все это свидетельствует о большом мастерстве создавшего орнамент народа, о его высокой художественной культуре.

Нельзя не напомнить определенного сходства набойки с настенными росписями, обнаруженными раскопками С. П. Толстова в Топрак-кала — памятнике античной культуры Хорезма. С. П. Толстов пишет об орнаменте этих росписей: «Но больше всего он ассоциируется с миром образов народного текстильного орнамента современных народов Средней Азии — узбеков, таджиков, каракалпаков, казахов. Мы много общего найдем здесь с рисунком хивинских набоек, узбекских и таджикских сюзане, каракалпакских узорных кошем. Это соприкосновение стеной росписи и декоративных тканей вряд ли случайно. Они выполняют одну и ту же функцию, и весьма закономерен перенос рисунка ткани, служащей для орнамента стены, на самую стену, как, впрочем, и обратное влияние живописи на орнамент ткани. Так в глубокую древность уходят корни современного народного искусства наследников античной цивилизации Средней Азии — современных среднеазиатских народов»².

¹ Мера длины несколько меньше метра.

² С. П. Толстов. По следам древнехорезмийской цивилизации, стр. 181.

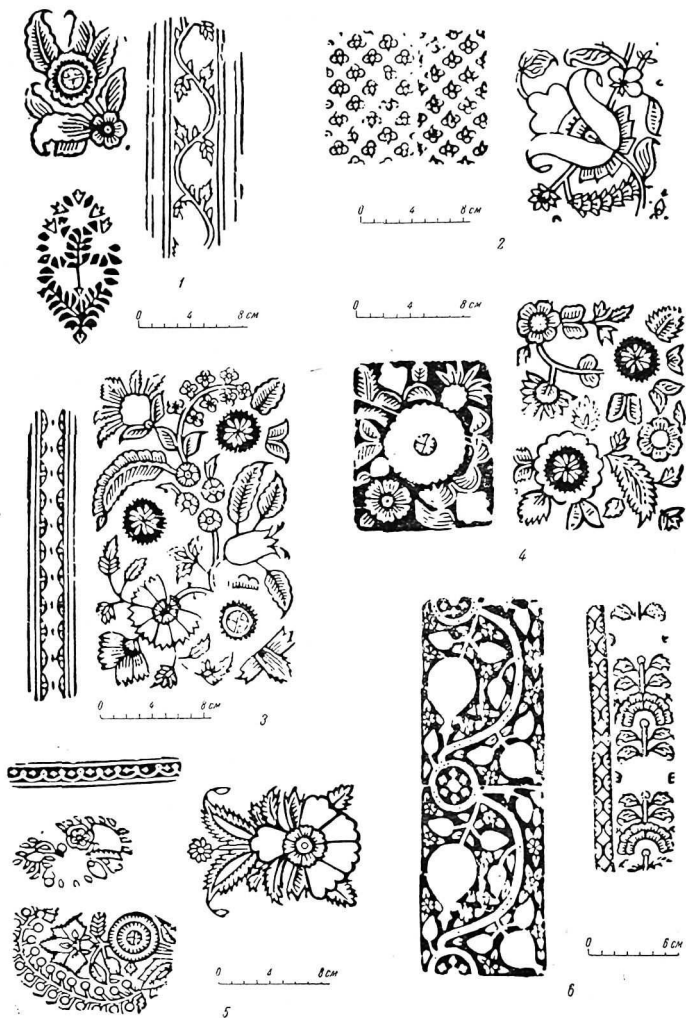


Рис. 10. Хивинская набойка: элементы орнамента (1—6)

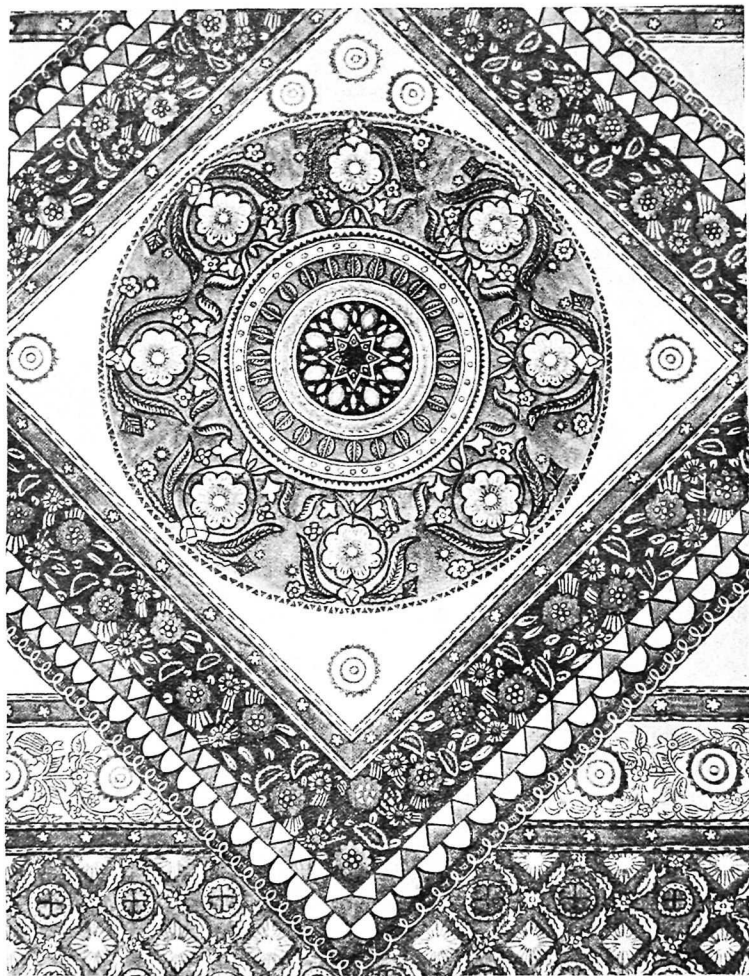


Рис. 11. Одеждо. Корпа-дени. Центральная часть. Многоцветная набойка
(Ханкинский р-н)

Укажем на некоторые черты росписи, которые роднят ее с хорезмской набойкой. Изображения настенной росписи античных памятников наносятся на светлый фон, порою целиком его заполняя. На многих фрагментах различается изысканный орнамент с преобладанием темнокрасного цвета всех оттенков, наряду с коричневым и черным, причем черная линия составляет контур изображения и придает ему предельную четкость.

Таким образом, сравнивая настенную роспись Топрак-кала (III век н. э.)¹ и хивинскую набойку конца XIX—начала XX в., мы убеждаемся в несомненной генетической их связи.

Появление на рынках Хорезма фабричных тканей и особенно интенсивное их распространение с начала нашего века постепенно вытеснило читу из употребления. В период первой империалистической, а затем и гражданской войны, в связи с общим экономическим упадком, производство кустарной ткани — чита возросло. Теперь же готовые изделия из чита найти в домах, в обиходе населения, очень трудно, так как старые вещи совершенно исчезли.

* * *

О большом распространении в Хорезме всевозможных ремесел в прошлом дают представление документы архива хивинских ханов XIX в., упоминающие о таких мастерах, как «тимурчи» — кузнецы, «херраты» — плотники, «кучанчи» — хомутных дел мастера, «мисгар» — медники, «кузачи» — горшечники и др. В настоящее время в артелях области и в колхозных мастерских работают мастера — специалисты своего дела. Многие из них умело используют лучшие традиции и старинные приемы своего ремесла, воспринятые ими от отцов и дедов. Изучение этих особенностей их техники поможет, вероятно, выявить интересные для этнографа и историка древние традиции, пронесенные хорезмскими ремесленниками через многие века.

МАТЕРИАЛЫ ПО ИСТОРИИ ГОРОДОВ, СЕЛЕНИЙ И ЖИЛИЩА В ЮЖНОМ ХОРЕЗМЕ

Специфика хорезмских поселений заключается в том, что жилища располагаются разбросанно по каналам, орошающим поля и сады.

Эта отличительная особенность хорезмских селений давно отмечалась в русских источниках. М. И. Иванов так записал сведения бежавших из Хивинского плена казаков Оренбургского войска: «Только в окрестностях г.г. Хивы, Н.-Ургенча, Хазараспа, Шахабада и Ходжейли есть несколько селений, в которых находится по 20 и по 30 дворов. Таким образом, самая главная часть народонаселения в Хивинском владении рассеяна по хуторам. В Хиве большей частью селятся поблизости

¹ С. Н. Толстов. По следам древнехорезмийской цивилизации, рис. 46, 48, 49, 50, 51, 52.

от канав и каналов»¹. И ниже: «Позади двора и по сторонам его бывает сад. Вдоль каналов и рвов разводятся деревья, которые тщательно оберегаются. Из этих деревьев хивинцы строят свои дома, суда, мосты и прочее. Поля находятся в окружности и поблизости жилища»².

Интересно, что именно такое впечатление производил Хорезм и на Якута, побывавшего там еще в 1219 г. «Я проезжал по ней (местности.—*М. С.*) в 616 г. (1219 г.—*М. С.*) и никогда не видел областей более процветающих, чем она. Несмотря на то, что почва ее дурная и расположена на болотах со множеством мест, где просачивается вода, в ней непрерывная возделанная полоса, с селениями, расположенными близко друг от друга. В их степях множество отдельных домов и замков. Редко, где падает твой взгляд на незделанное место среди их волостей. Все это при обилии деревьев, преобладающее количество которых тутовые и ивовые. Они нуждаются в них для постройки и корма шелковичных червей»³.

Изучение таких памятников, как развалины раннесредневекового сельского района Беркут-кала (VI—VIII вв.) и более позднего района Кават-кала (XII—XIII вв.), привело С. П. Толстова к выводу, что этот тип расселения — рассеянными, отдельными укрепленными усадьбами-замками — возникает в Хорезме в VI—IX вв. в связи с зарождением элементов феодальных отношений в недрах патриархально-рабовладельческого общества, находившегося в стадии разложения.

Одновременно происходит зарождение городов особого типа в виде посадов при замках-усадебках крупных феодалов.

А в XI—XIII вв., в период расцвета феодализма, наблюдается уже резкая дифференциация феодального замка и неукрепленной крестьянской усадьбы⁴.

Записанные отрядом предания о заселении тех пунктов, где протекала работа отряда, подтверждают, что они возникли в глубокой древности. Город Хиву все считают местом, искони заселенным «сартами». Постройка крепости — «кала» приписывается Симу, сыну Ноя. Считают, что до него населения здесь не было. Он построил крепость, назвал ее Кала-и Рек и поселил в ней несколько человек из своего потомства. Потомков Сима стали называть «сартами». Кроме них, стали здесь жить еще и завоевавшие Хорезм узбеки⁵.

Основание Хивы связывают и с легендой о колодце. Еще и теперь, когда кто-нибудь интересуется историей Хивы, его обычно ведут в бывший «иплат» (квартал) Матрезака Кунбеги и там во дворе дома, принадлежавшего Матраиму Саидову,

¹ М. И. И в а н и н. Хива и река Аму-дарья. СПб., 1873, стр. 32.

² Там же, стр. 33.

³ «Материалы по истории туркмен и Туркмениш», т. I, М.—Л., 1939, стр. 419.

⁴ С. П. Т о л с т о в. Новые материалы по истории культуры древнего Хорезма. ВДИ, 1946, № 1, стр. 98; его же. Древний Хорезм, стр. 156.

⁵ Записано в Хиве от Хасан-ата Мадаминова. Полевая запись 1946 г. № 29.

показывают глубокий и чистый, полный хорошей воды колодец, который называли и называют «Хивак». Этот колодец и дал будто бы имя городу. Известно, что название «Хивак» является действительно старым названием города.

Краткое содержание легенды о городе Хазараспе приведено А. Л. Куном в статье «Культурный оазис Хивинского ханства»¹. Нами записано три близких ее варианта.

Приводим кратко то, что сообщил нам старый Матьякубов Палван. Он слышал от своего отца, что Хазарасп был выстроен хазратом Сулейманом. До этого времени здесь никто не жил, а были заросли саксаула и прогекало пять источников (их засыпали только лет 25 назад). К источникам стадами прилетали крылатые лошади. Хазрат Сулейман по совету дэва Самана применил хитрость — срезал им крылья и сделал их друзьями человека. А дэву Саману приказал построить на этом месте кала — город. Собранный с окрестностей народ Сулейман поселил в двух частях города, при этом в северной — ремесленников и торговцев, а в южной — крестьян. Между двумя частями города была выстроена стена. Развалины стены существуют и до сих пор².

Какие же выводы можно сделать из этой легенды о Хазараспе? Во-первых, связь происхождения селения с животными — отголосок очень древних идеологических представлений населения, жившего здесь некогда. Во-вторых, деление города на две части соответствует, видимо, фратриальному делению родовых объединений. Подобные родовые расселения характерны для античного Хорезма (III в. до н. э. — I в. н. э.)³.

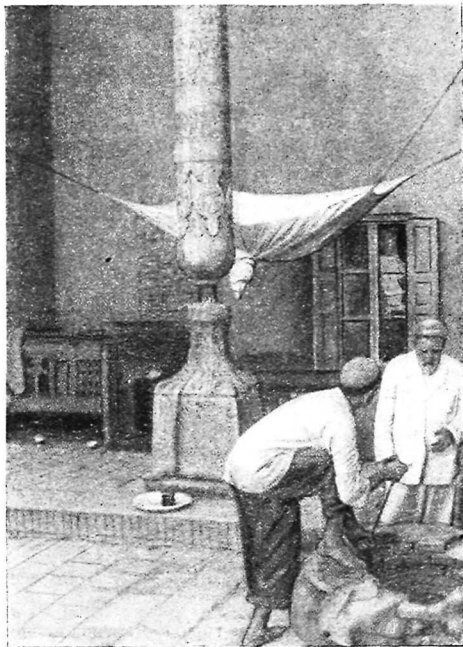


Рис. 12. Колодец Хивак (Хива)

¹ Газ. «Туркест. ведомости» № 2 за 1874 г.

² Полевые записи 1946 г. № 25 и 26 и 1948 г. № 1.

³ С. П. Толстов. Древний Хорезм, стр. 94.

Говоря о Джанбас-кала, С. П. Толстов пишет: «Каждый массив [городища] был, видимо, заселен особой группой родственно связанных между собой родов, отличной от группы родов противоположного массива. В этом мы видим отражение дуальной организации. Деление племени на две экзогамные фратрии, или первоначальных рода (по выражению Энгельса¹), — институт универсальный»².



Рис. 13. Развалины крепостной стены Хазараспа

О таком же делении города Даргана пишет С. Ершов: «Внутри город, с севера на юг, был разделен на две половины большой стеной, имеющей длину 160 м, при толщине 2 м 50 см.

Обе половины города сообщались между собой через имевшиеся в этой стене два небольших прохода. В центре городища с обеих сторон поперечной стены вплотную примыкают две большие площади»³. Ал-Макдиси (X в.), описывая

¹ См. К. Маркс и Ф. Энгельс. Соч., т. XVI, ч. I, стр. 69.

² С. П. Толстов. Древности верхнего Хорезма. ВДИ, 1941, № 1, стр. 163; см. его же. Древний Хорезм, стр. 94.

³ С. Ершов. Археологические памятники левого берега Аму-дарьи. ВДИ, 1941, № 1, стр. 190.

Шахристан в Джурджане (Гургане), обратил внимание на то, что «он делится на две части подобно Фесу и Багдаду»¹.

Сказанное выше позволяет сделать предположение, что Хазарасп может быть отнесен к весьма древним поселениям, так как в нем до сего времени сохранились черты, характерные для поселений античного Хорезма. Хазарасп, как и Хива, сохранил свое древнее название, и оба они часто упоминаются во всех исторических источниках. Ал-Истахри (X в.) упоминает Хазарасп и Хиву наряду с такими, теперь уже мертвыми, городами, как Андархушмисан и Кардар². Он же говорит, что от Хивы до Хазараспа день пути³. Ал-Мақдиси, также побывавший в Хиве, пишет: «Хива на краю пустыни; это обширный (город), он на канале реки, в нем благоустроенная соборная мечеть. Таковы же Кардаранхас и Хазарасп с деревянными воротами и рвом»⁴. О Хиве и Хазараспе читаем мы и у Якута: «Хайвак, или Хивак — город в районе Хорезма и крепость. Между ними около 15 фарсахов. Население Хорезма называет его Хива»⁵.

«Хизарасп» по-персидски значит «тысяча коней». Это неприступная крепость и красивый город. Его окружает вода, как остров⁶. К нему только один путь через проход, который сделан со стороны Хорезма. Между ними три дня пути. Он расположен на равнине, где много рынков и торговцев. Население его богато. Таким я его знал в 616 г. [1219 г.]. Но аллах лучше знает, что произошло с ним в бедствии от татар, да проклянет их аллах»⁷. Действительно, и Хива и Хазарасп были сильно разрушены при нашествии монголов. Но уже при Тимуре опять упоминается Хива, а в XVI в. — Хазарасп⁸.

События, описываемые Абульгази, неизменно связаны с обоими этими городами.

Предание о Ханака, Мадыре и Остана, собранные отрядом⁹, позволяют предположить, что основание этих селений относится ко времени деятельности хорезмшахов (XII—XIII в.), направленной на освоение обширных площадей вновь орошенных земель.

Таковы те соображения, которые возникают при предварительном разборе собранных отрядом материалов по истории некоторых поселений южной части Хорезма.

¹ «Материалы по истории туркмен и Туркмении», т. I, стр. 178.

² Там же.

³ Там же, стр. 181.

⁴ Там же, стр. 188.

⁵ Там же, стр. 421.

⁶ Ров вокруг города виден еще и теперь, так как был возобновлен для обороны Хазараспа при осаде его Пасрулло-ханом Бухарским в 1843 г.

⁷ «Материалы по истории туркмен и Туркмении», т. I, стр. 438.

⁸ В. В. Бартольд. К истории орошения Туркестана, стр. 90.

⁹ Полевые записи 1946 г. № 18, 19 и 13.

Что касается самого жилища, то в его устройстве еще больше, чем в художественных ремеслах, проявляются традиции древней и средневековой культуры Хорезма.

Усадьбинный характер расселения южных узбеков, использование «пахсы» (глины, укладываемой пластами) при возведении стен, способ перекрытий, устройство крытых дворов, общее расположение помещений внутри «хаули» (усадыбы) — все это уходит своими корнями в далекое прошлое.

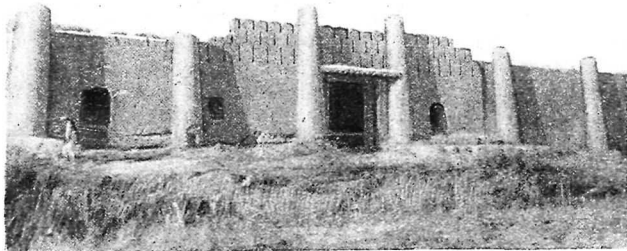


Рис. 14. Фасад старинного дома (Ханкинский р-н)

Свой общий характер, как жилище патриархальной большой семьи, хорезмская усадьба сохранила вплоть до Великой Октябрьской социалистической революции. А тип рассеянных поселений сохранился в Хорезме и до сих пор. Только теперь, когда началось строительство социалистических колхозных поселков, на наших глазах идет изменение общего характера поселений в сторону их большей компактности и четкости в плане расположения отдельных жилищ.

Вместе с тем старинная усадьба сохранила вид военной крепости с ложными бойницами на фасаде, с высокими, в 6—7 слоев пахсы, стенами, охватывающими со всех сторон усадьбу, включающую в себя все хозяйственные постройки и скотный двор. И если в районе Шаббаза и Шурахана усадьба имела выход в сад или в поле в задней стене дома, почти сходной с главным фасадом и имеющей ворота, то в районе Хивы, Ханки и Хазараспа усадьба замкнута, и для сообщения с садом служила только маленькая калитка или дверка. Тем самым уязвимость усадьбы в военном отношении была сведена к минимуму. Это было совершенно необходимо

ввиду постоянных внутренних смут, происходивших в ханстве на всем протяжении XVIII—XIX вв., и нападений туркменских племен.

Даже простое сличение снятых нами планов домов в различных районах Хорезмской области с планом крестьянской средневековой усадьбы XII—XIII вв.

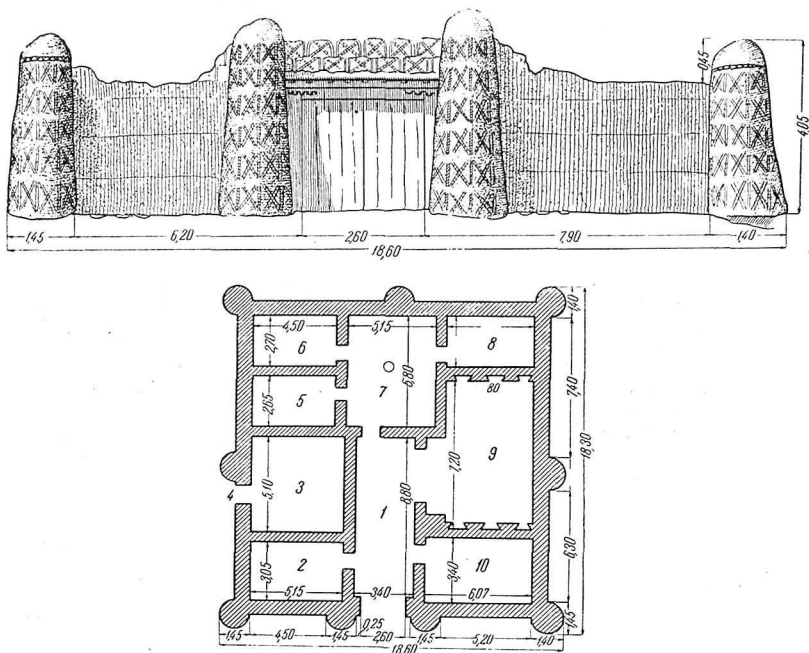


Рис. 15. Дом Якуббая Джуманизова (Шаббазский р-н К.-Р. АССР)

1 — далап (сени); 2 — ой (жилое помещение); 3 — айван; 4 — выход в сад; 5, 6 — ямбашой (жилое помещение); 7 — айван; 8 — хазына (кладовая); 9 — зт-хана (конюшня); 10 — михман-хана (помещение для гостей)

близ Кават-кала говорит об их сходстве (см. план усадьбы Кават-кала и план дома Якуббая Джуманизова).

Своеобразие дома-усадьбы южных узбеков заключается в том, что почти весь массив дома, занимающий от 300—400 до 2000 кв. м и более, покрыт одной кровлей. Интересно отметить полную аналогию в размерах некоторых усадеб, изучаемых нами, с усадьбой, раскопанной экспедицией близ Кават-кала. Например, площадь,

занятая домом Якуббая Джуманиязова (Шаббазский район), выстроенным ханкинскими мастерами, равна $18,3 \times 19$ м, т. е. 398 кв. м.¹ Площадь усадьбы близ Кават-кала, соответственно, равна $18,5 \times 17,5$ м, т. е. 325,5 кв. м.²

Необходимость покрытия больших пространств вызвала появление столба в качестве опоры для кровли в самых больших по размерам помещениях (айван, сарай). Отсюда ясно то особое значение, какое имела поперечная балка как основа кровли. Обычно она отделялась резьбой.

Традиционным для старой хорезмской усадьбы было деление дома на мужскую часть, расположенную возле ворот, и женскую — внутреннюю.

В Хиве называли мужскую часть дома — «дечан-хаули», а женскую — «ичан-хаули». Каждая часть дома в свою очередь имеет зимнее помещение «кышки-ой» и летнее «яз-айван». В богатых домах помещение для гостей — «михман-хана» — строилось в мужской части дома, но было отделено от нее. В бедных домах выделяли одно помещение, всегда находившееся близ входа в дом.

Если первое деление (дечан-хаули и ичан-хаули) было связано с социальными моментами, с обособлением в семейном быту мужчин от женщин, то второе обуславливалось особенностями климата оазиса.

Передняя часть дома, как и в средневековой усадьбе Кават-кала, непосредственно примыкала ко въезду в дом — «далан», ширина которого позволяла проехать арбе. Как правило, налево от далана располагались помещения главы дома, где он и принимал посторонних мужчин, входивших в дом («михман-хана»), направо — конюшня («ат-хана»). Перед михман-ханой находилось помещение, где раскладывались сбруя и уздечки лошади хозяина дома и гостя — «джиляухана». В углу джиляухана делали сток для воды при умывании — «седа», устроен-

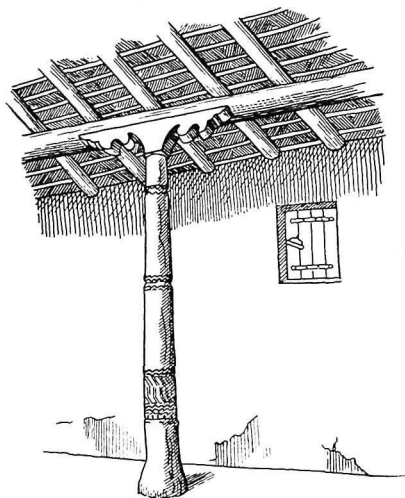


Рис. 16. Поперечная балка айвана в доме Якуббая Джуманиязова

¹ Полевая запись 1947 г. № 2.

² С. П. Голстов. Новые материалы по истории культуры древнего Хорезма. ВДН, 1946, № 1, стр. 81.

ный над глубокой ямой с прослойкой из песка, сверху прикрытой резной каменной плитой. Для «отопления» помещений служил разводимый на короткое время костер. Теперь почти в каждом доме в передних комнатах («пеш-хана») устроены круглые железные печи. Свет в помещение проникал из открытых в далам дверей и из отверстий в потолке для выхода дыма от очага, называемых «тунтук» в Хазараспе и «дуйнук» в Хиве. Такие же отверстия делались и на боковых стенах, обращенных к даламу. В зажиточных домах тунтук прикрывался резной решеткой.

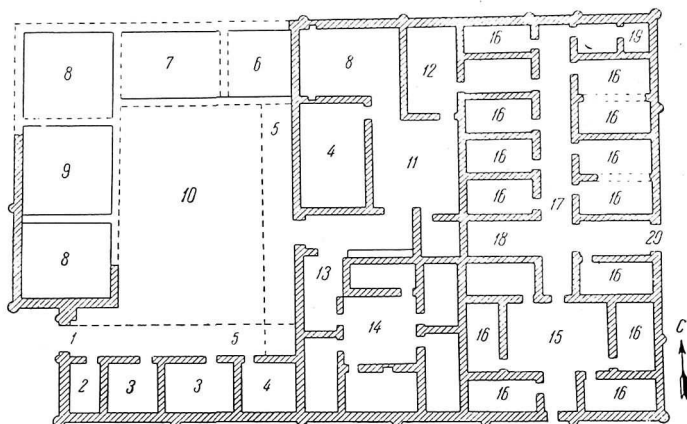


Рис. 17. План старого дома-усадьбы семьи Макеумляр, сохранившегося в поселке колхоза «Социализм» (Ханкинский р-н). Масштаб 1:100

1 — главные ворота; 2 — михман-хана (помещение для гостей); 3 — туя-хана (помещение для верблюдов); 4 — амбар; 5 — навес; 6 — хораз-хана (помещение с мельницей); 7 — дикуваз-хана (помещение с масляной); 8 — мал-хана (скотный двор); 9 — сеис-хана (помещение для быков); 10 — хаули (двор); 11 — хаули (внутренний двор); 12 — аш-хана (кухня); 13 — диспая-хана (помещение для сбруи); 14 — иркак-айван (мужской айван); 15 — айван; 16 — турмуш-ой (жилые комнаты); 17 — далам (проезд); 18 — далам (поридор, передняя); 19 — ходнат-хана (уборная); 20 — выход в сад

В помещениях, где были устроены стоки для воды, световое отверстие всегда, вероятно с гигиеническими целями, устраивалось над «седаном» — ямой для стока воды. В настоящее время передние комнаты перестраиваются: настилаются деревянные полы, в толстых слоях пахсы прорубаются отверстия для окон.

В этой же части дома находился «айван» — высокое помещение, потолок которого подпирался резным столбом — «оре». Поперечная балка — «боша», в которую упирался столб, отделялась резным орнаментом. Подставка колошны — «таш-оре» делалась раньше, как это видно по таким же таш-оре на территории

жилых кварталов Топрак-кала, из камня. Подобного же рода таш-оре можно и теперь видеть в некоторых жилых домах в районе Хивы, а также в дворцах хивинских ханов в Куния-арке и Таш-хаули, где они отделаны резьбой по камню. Надо полагать, что только позднее подставка стала делаться из дерева. Во многих старинных домах можно увидеть айван — просторное, высокое помещение, состоящее из двух частей. Одна из них, напоминающая открытую террасу, очень высокая, во все шесть слоев пахсы, подпираемая столбом, обращенная на север;

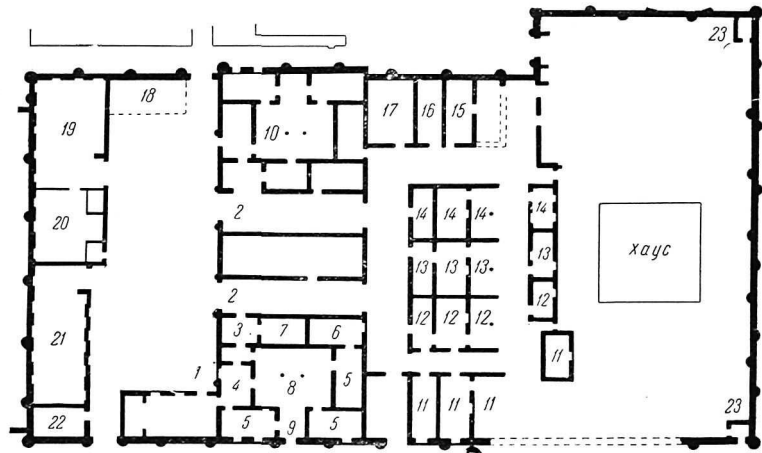


Рис. 18. План старого дома-усадьбы Матраим-бая, сына Саидмурада Бачмана, теперь правление колхоза им. Фрунзе (Хазараспекский р-н). Масштаб 1 : 100 (прежнее назначение помещений установлено при помощи местных жителей — стариков)

1 — хаули (двор); 2 — далаи (проезд); 3 — джиляу-хана (помещение для сбруи); 4 — шараб-хана (помещение для воды, вина?); 5 — михман-хана (помещение для гостей); 6 — очаг, кухня; 7 — дейхан-хана (помещение для работников); 8 — айван (терраса); 9 — калитка в сад; 10 — жилые комнаты хозяина дома Матраим-бая, сына Саидмурада Бачмана; 11 — айван, жилая комната и кладовая младшей жены Аим-бая, старшего брата Саидмурада Бачмана; 12 — айван, жилая комната и кладовая старшей жены Аим-бая, старшего брата Саидмурада Бачмана; 13 — айван, жилая комната и кладовая младшей жены Матраим-бая, хозяина дома; 14 — айван, жилая комната и кладовая старшей жены Матраим-бая; 15 — комната семьи Султай-аля, первого сына Матраим-бая; 16 — комната семьи Палван-бая, второго сына Матраим-бая; 17 — комната Багбен-бая, третьего сына Матраим-бая; 18 — дигуваа-хана (помещение с маслобойной); 19 — сене-хана (помещение для быков); 20 — тепе-хана (телятник, там же стояли коровы); 21 — ат-хана (конюшня); 22 — дейхан-хана (помещение для работников); 23 — ходжат-хана (уборная)

другая, расположенная против нее, уже и на два-три слоя пахсы ниже первой — терс-айван, с малыми колоннами, обращенная на юг. Разный уровень кровли образует большое отверстие, обращенное на север, и способствует постоянному притоку свежего воздуха. Эта интересная деталь устройства дома узбеков южного

Хорезма позволяет понять, как нам кажется, устройство вентиляции и освещения в домах, составляющих жилой массив таких старинных городов, как Топрак-кала.

В мужской части дома, в углу далана или около джиляу-ханы, устроены очаги для «казана» (котла) и для «тунчи» — сосуда, в котором кипятят воду для чая (ср. план усадьбы Кават-кала, рис. 19).

Справа от далана располагаются стойла с кормушками для лошадей и ослов. В более состоятельных домах для скота предназначалась специальная часть дома, примыкающая к основной части: в бедных ему отводились отдельные помещения «сеис-хана» и «мал-хана».

Довольно часто в прохладной тени далана, у входа, устраивается суфа, чтобы, входя в дом, можно было бы сесть и отдохнуть от палящего зноя летнего дня. Такие же суфы отмечены в плане усадьбы Кават-кала. Таково обычное расположение внешней части дома. Иногда с правой стороны от входа строят михман-хану, а с левой — ат-хану.

Внутренняя часть дома обычно соединяется с внешней небольшой дверкой в далане. Другие стены помещений строятся сплошными (см. также план усадьбы Кават-кала и план дома Якуббая Джуманиязова, рис. 15). Внутренняя часть дома включает жилые комнаты и хозяйственные постройки, среди которых помещения для хранения съестных припасов — «амбар-хана», «таляк» и другие занимают значительное место.

Жилые комнаты — «кышки-ой» (зимние помещения), «яибаш-ой» или «сарай» — сравнительно небольшие. Место, где больше всего проводит время семья, — айван, в отличие от айвана Ферганы, Ташкента и других районов Узбекистана, бывает также в виде закрытого со всех сторон помещения, и единственное сходство его с подобными помещениями других районов заключается в том, что оно имеет высокий потолок, обычно во все шесть слоев пахсы. Виды устройства айвана мы рассмотрим ниже (см. стр. 307—308).

Судя по тому, что в части усадьбы Кават-кала, аналогичной ичан-хаули современного старого дома Хорезма, экспедицией обнаружены были также следы хозяйственной жизни древних жителей — хумы, очаги, фрагменты керамической посуды и т. п., можно предположить, что и в общей планировке дома, и в расположении жилых и хозяйственных построек изучаемое нами жилище южных узбеков сохраняет определенную преемственность со своим отдаленным прототипом.

О такой же древности происхождения говорит и старое оборудование всего дома. Достаточно посмотреть на такое громоздкое сооружение, как маслобойка «майджуваз», бывшая обязательной принадлежностью почти каждого зажиточного дома-усадьбы и совсем недавно вышедшая из употребления. На маслобойке, приводимой в движение верблюдом или лошадью (реже ослом), из семян кунжута, хлопка и других выжималось масло.

Не дальше, в смысле техники, ушла мельница «хараз», которая приводилась в движение лошадью или ослом. Этот тип мельницы чрезвычайно примитивен и является по существу следующей ступенью после ручных жерновов, известных еще в античном Хорезме¹. На ней размалывали зерна пшеницы и джугары для выпечки хлеба, предварительно очистив их в ступе — «соку». Для изготовления ткани из хлопкового волокна на айванах устанавливался ткацкий стан.

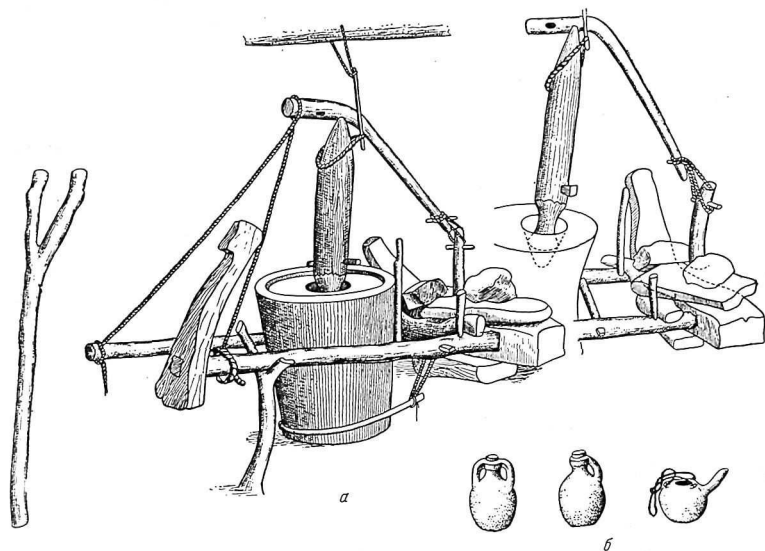


Рис. 20.

а — майджуваз (старинная маслобойка); б — посуда для растительного масла;
 в — «ора» — служащая для подъема песта маслобойки

Отличаясь большой архаичностью, все это оборудование интересно и как свидетельство того, что еще в недалеком прошлом большая патриархальная семья, сохранившаяся как пережиток в условиях феодального общества, несла в себе элементы обособленной ячейки общества, живущей натуральным хозяйством.

¹ С. П. Тодстов. Новые материалы по истории культуры древнего Хорезма, ВДН, 1946, № 1, стр. 96.

Сооружение дома требовало большого умения, средств и времени. При постройке его обычно прибегали к помощи сородичей. По сведениям, полученным нами от информаторов, родственники приглашались принять участие во всех необходимых для этого работах¹.

Сорок лет назад к постройке дома приступали следующим образом. Недели за две перед тем, как строить дом, его будущий хозяин приглашал всех родственников на большой «той», называемый «патиха-той». Мужчины обсуждали, как строить дом, какой материал надо доставать, откуда брать глину, где взять дерево, высчитывали, сколько понадобится денег. Родственники помогали не только рабочей силой, но и материалом — доставляли дерево, доски. Они же давали арбы для перевозки глины. На стройке обычно работало две-три арбы.

По сообщению одного из наших информаторов в Хивинском районе, дом его строился 43 года назад. Для постройки дома были приглашены родственники хозяина — «карындашлар» (они же соседи — «конши») на «кумек» (родовая взаимопомощь). Нанимали только плотника. Все остальные работы выполняли сами. Каждый день работало по три-четыре человека. Весь дом выстроили в 60 дней. По окончании этой работы участники сделали подарки — халаты, платки и т. д.².

Если один из братьев уже выделился из семьи, то в течение нескольких дней он приходил помогать. Дальние родственники давали лошадь для работы или брали на себя питание наемного мастера³.

Обычно в постройке дома участвовало 15—20 человек. Расставляли их следующим образом: двое размешивали глину («хандыклай») для пахсы, три арбакаша подвозили глину к постройке — это были подсобные работы. На основной работе — укладке глины — было занято обычно восемь человек: двое мяли и прессовали глину, двое подбрасывали ее кверху, один («пешман») принимал глину наверху и укладывал ее, другой там же на стене уравнивал ее лопаткой — «тараш-капча». «Баш-уста», главный мастер, выверял стену отвесом («раджа-ой») и наносил «полтареш» — гофры. В случае, если дом был очень большой и средства позволяли хозяину, приглашалось еще восемь человек, которые составляли другую группу работающих в таком же порядке⁴.

Нам удалось выяснить, что все работавшие на постройке расставлены были так, что наиболее тяжелые работы выполняли крепкие и физически зрелые люди, с установившимися навыками.

¹ Сообщили Якуб Аезов из колхоза «Кизил Санаат» (Сайатский сельсовет Хивинского района) и Фатималжан Махмудова из селения Бузхана Хивинского района; см. также др. материалы научной командировки 1939 г.

² Материалы командировки в Хорезмскую область в 1939 г.

³ Матчан Матякубов, 70 лет, колхоз им. Орджоникидзе (Дашаякский сельсовет Хивинского района). Полевая запись 1947 г. № 106.

⁴ Полевая запись 1948 г. № 24.

Кроме родственников, в строительстве дома участвовали и «джуры» — сверстники, соучастники развлечений и игр. Обычно каждый джура работал на постройке два-три дня¹. Всей работой по возведению дома руководил обычно «саиб-кар» (хозяин работы), один из самых опытных старожиллов этой местности.

Основным строительным материалом в Хорезме, как и повсюду у оседлого населения Средней Азии, является глина. Укладывается она слоями (пахса). Первый этап при постройке — закладка основания стен «раджа» из глины. Раджа делается несколько выше уровня земли. Люди состоятельные (баи) делали ее из крупных стволос дерева — тала, уложенных поперек первого слоя глины. Такой фундамент сделан в доме большой семьи бая Сана, где теперь помещается животноводческая ферма колхоза им. Ахунбабаева. Иногда фундамент делается из слоя обожженного кирпича.

Поверх раджа укладывается толстым слоем камыш, тоже поперек глиняной прокладки. Прослойка камыша в Хазараспе называется «екян». В Хиве нам называли ее «саз». Камыш плотно спрессовывается первым слоем пахсы — глиняной кладки. Позже камыш подравнивается, срезается с обеих сторон стены почти вровень с пахсой. Слой пахсы укладывается мелкими кусками в захват лопатки — «капча», непосредственно подбрасываемыми одним из участвующих в постройке из ямы у внешней стороны стены, где разводится глина. К внутренним стенам ее подносят. Одновременно, пока глина еще сыра, один из работающих лопаткой обрезает ее, очищая и сглаживая пахсовые стены; эта работа называется «янтараш». Затем на стену наносят гофры и рисунки. Через несколько дней, когда этот слой пахсы подсохнет, на него укладывают следующий. Таким способом глина укладывается в пять-шесть слоев.

Одновременно со стенами по углам и в середине стен возводились традиционные полуколонны. В прошлом они служили опорой стен; теперь, как правило, новые дома колхозников строят без них: они стали бесполезными вследствие исчезновения большесемейных домов-усадеб. В хорезмских домах старого типа полуколонны делались сплошными, из укладываемой слоями пахсы. Однако еще лет 80—90 назад их делали полыми, и, как сообщает автор опубликованной в 1873 г. статьи «Хивинское ханство», они «имеют ход со двора, если делаются пустыми»². Полые внутри полуколонны мы наблюдали в стенах одного из разрушенных старых домов в Хиве. Совершенно такие же полые полуколонны были в усадьбах Кават-кала. Население называет их «мюльчар» (Хазарасп и Хива) или «кунгра» (Шаббаз, Турткуль). Нам кажется, что самое название «мюльчар» указывает на их назначение. Слово «мюльчар», или «бюльчар», означает парапет, бруствер, откуда действует группа воинов. Именно в таком значении употребляет это слово Бабур. Мы уже имели случай указать на то, что усадьба хорезмских

¹ Ибадулла Яйев, доклад «Социализм» (сельсовет Сары-Паия Ханкинского района). Полевая запись 1948 г. № 29.

² «Отечеств. записки», 1873, январь.

узбеков еще в XVIII—XIX вв. выполняла назначение крепости. Повидимому, в такой детали дома, как мюльчар, нашла свое отражение и эта сторона функций хаули — усадьбы.

Даная периодизацию древней культуры Хорезма, С. П. Толстов пишет, что пахса появляется в цоколе древнейших античных памятников. Для последнего этапа античного Хорезма (кушано-афригидская культура III—VI вв. н. э.) характерны замки с внешними паховыми стенами, но с доижонами из кирпича. Паховые стены имеют такие памятники хорезмского средневековья, как Буран-кала и древний город Наринджац, характерные для афригидско-саманидской культуры (IX—XI вв.). И, наконец, в период расцвета феодализма, расцвета хорезмшахской культуры, в строительном деле наблюдается почти полное господство пахсы (XI—XIII вв.)¹. Мы видим, что этот способ возведения стен сохраняется народом на протяжении тысячелетий как традиционный способ постройки жилища.

Дерево в строительном деле используется очень мало (как известно, в Хорезме строительного леса почти нет). При постройке дома дерево употребляется на устройство крыши («там»), ворот («дарваза») и дверей («кашпы»).

При укладке стен оставляются дверные проемы: в жилых помещениях высотой в три-четыре слоя пахсы, в хозяйственных — выше. Над проемом на слой пахсы кладут две балки. Поперек балок укладывают одна к другой расколотые на две части палочки тала и поверх всего этого — новый слой пахсы. Получается дверной проем. Позднее в проем вставляют дверную раму. Верхняя балка рамы образует верхний косяк — «юкары-бусага», нижняя (порог) — «ашак-бусага», боковые приголки — «ямгазык». Косяк служит для прикрепления двери — одностворчатой или двустворчатой («кашпы»).

Второй этап постройки — устройство кровли. Когда готовы все стены, плотник поверх них рядами укладывает балки. Число их не было точно установленным и зависело от размеров дома, отражавших зажиточность или бедность хозяина дома. Поверх балок кладут плетенки из камыша («бурья») или просто камыш, затем насыпают сухой земли («топрак») и обмазывают глиной с саманом.

В жилых помещениях потолок («патык») отделялся ровными рядами мелких палочек из тала, проложенными между балок, поверх которых в том же порядке сооружалась кровля. Последними устанавливаются двери и ворота.

На паховых стенах усадеб Кават-кала видны следы от балок, служивших для укрепления кровли. Повидимому, и способ покрытия кровли в то время в усадьбах был таким же.

Переезд в новый дом прежде проходил в строгом соответствии с установленными обычаями.

¹ С. П. Толстов. Новые материалы по истории культуры древнего Хорезма, стр. 98—100; сго же. Древний Хорезм. М., 1948, стр. 32—34.

Первой в дом входила хозяйка; с ней шла ее мать или какая-нибудь из родственниц. Потом приходили мужчины, приносили угощение. Затем перевозили вещи. На следующий день устраивался «джой-той» — праздник переезда в новый дом. На праздник собирались родственники и другие гости. Каждый приглашенный приносил с собой лепешку, котламу и другие угощения. Родственников,

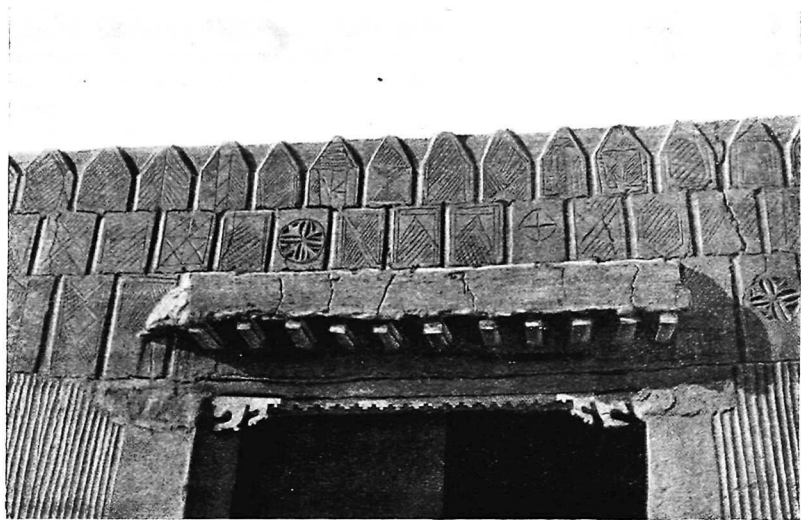


Рис. 21. Верхняя часть стены хаули над входом в дом (сел. Аушер, Хазараспский р-н)

принимавших участие в постройке дома, одаривали¹. В Турткуле праздник устраивали в день переезда семьи в дом².

С домом, в частности с крышей, у южных узбеков Хорезма был связан ряд поверий. Хивинец Ибаддулла Нуралиев (70 лет) сообщил, что раньше, если в доме умирало несколько человек подряд, в нем меняли местами две балки на крыше³. Науруз Аллабергенов (из Хивы) рассказал, что в этом же случае разбирали крышу дома, все балки выбрасывали, ставили новые и всю крышу перекрывали заново⁴.

¹ Аллабиби Джаныбекова, 65 лет, колхоз им. Орджоникидзе (Дашаянский сельсовет Хивинского района). Полевая запись 1947 г. № 108.

² Егамберды Керимбердыев, 65 лет. Полевая запись 1947 г. № 39.

³ Полевая запись 1947 г. № 109.

⁴ Там же, № 110.

Аллабиби Джаныбекова (65 лет) рассказывала: «Раньше, если в доме умирало подряд несколько человек, то, чтобы предохранить оставшихся в живых, открывали крышу и заново ее ставили, обычно над тем местом, где случилось несчастье. Но иногда меняли местами две балки, безразлично какие»¹.

Некоторые поверья были связаны с входом в жилище. Иногда над дверью дома прикрепляли кусок теста в форме лепешки, чтобы его обитатели жили счастливо и безбедно; от «сглаза» при постройке вмазывались над воротами два керамические блюда с голубой поливой или два черешка от них. Нам приходилось видеть такие блюда в старинных домах в районе Хивы. Возможно, что значение предохранения от несчастья имела в прошлом и часть того орнамента, которым украшались фасады домов, а самое название верхней части стены над воротами дома — «каргалик» (заклятие), нам кажется, подтверждает это предположение.

Поперечная балка, которую подпирает столб айвана, украшенный богато резьбой, называется в Хиве «каргалик боша» — заклятая балка, балка с заклинаниями².

Ибаддулла Нуралиев рассказывал, что при постройке нового дома под порог («ошак-бусага») входной двери или у камышевой прокладки («саз») подкладывали две-три тенгги — мелкие серебряные монеты ханского времени, чтобы жизнь в доме была счастливая и благосостояние дома увеличивалось. Следы представлений об особых свойствах порога сохранялись в поверье, согласно которому невеста, привезенная в дом своего будущего мужа и впервые вступавшая в дом, должна была переступить через порог правой ногой, но не наступать на него.

По словам Аллабиби Джаныбековой, для тенег в сазе определенного места не было. Иногда туда с теми же целями — упрочить благосостояние или предотвратить беду — клали несколько кусков сахара или сыпали немного соли.

Во время археологических раскопок на Тешик-кала в одной из комнат С. П. Толстов обратил внимание на следующее: «Три нижних ряда кирпичей северовосточной стены, давшей сильную осадку в своей средней части, оказались содержащими в швах глиняные шарики небольшого размера, лежащие группами по 3—4 штуки. Эти шарики были только в нижних трех рядах кирпичей и никакой конструктивной роли не играли. В хорошо сохранившейся стене комнаты № 7 таких шариков обнаружено не было. По гипотезе, выдвинутой одним из наших рабочих-казахов, Серикбаем Оралбаевым, эти шарики были положены сюда с магической целью для предохранения стены от разрушения. Аналогичный способ колдовства при помощи наговоренных шариков, по словам Оралбаева, до недавнего еще времени применялся в казахском быту.

¹ Полевая запись 1947 г. № 108.

² Сообщил Матраим Сеидов из Хивы. Полевая запись 1946 г. № 29.

Любопытен самый факт наличия шариков в наиболее пострадавшей стене. Повидимому, строитель не был очень уверен в прочности своего сооружения, возводимого, как мы увидим ниже, над плохо забутованным древним помещением, и прибег в данном случае к помощи колдовства, для того чтобы обезопасить выстроенную стену от оседания в это помещение»¹.

Мы полагаем, что магический характер имели и некоторые элементы хорезмского орнамента на резных дверях, колоннах и решетках. Это были те места, откуда, по представлению предков современных южных узбеков — древних хорезмийцев, могла грозить им опасность в виде ли обвала стены, крыши или от проникновения злых сил.

Ф. Энгельс пишет: «Каждая религия является не чем иным, как фантастическим отражением в головах людей тех внешних сил, которые господствуют над ними в их повседневной жизни, отражением, в котором земные силы принимают форму сверхъестественных»².

Отсюда — вера человека в фантастический мир, в роль магии, вера в систему действий, которыми человек может либо парализовать эту непонятную силу, либо задобрить ее, либо обратиться к ней за помощью в тот момент, когда он чувствует свое бессилие отвратить бедствие.

Как уже было сказано выше, отделка старых домов Хорезма заключается в нанесении орнамента на глину (передние фасады домов и некоторые внутренние стены) и на дерево (двери, колонны, окна, иногда решетки). Орнамент, покрывающий мелкой сеткой фасады и иногда стены, противоположные яз-айвану — летнему открытому айвану, общий с небольшими вариантами для разных районов южной части Хорезмской области Узбекской ССР и южных районов Кара-Калпакской АССР, заселенных узбеками.

Орнамент по глине — обычно геометрический. Ромбы, расположенные по поверхности мюльчар или кунграз, пятиугольники, образующие зубчатую линию над входом в усадьбу, круги, красиво вписанные в квадраты и заполняющие поверхность внешней стены дома, — все это в целом вместе с легкой гофрировкой стен создает мелкий и легкий узор, являющийся своеобразным и очень интересным украшением хорезмских домов.

Узор на глине напоминает нам алебастровые украшения внутренних стен дворца Кават-кала³. Возможно, что древнее искусство отделки стен дожило до наших дней у современных узбеков в способе отделки стен по сырой глине и в резьбе по гипсу, в которой современные хорезмские мастера очень искусны.

По сообщениям информаторов, резьба, покрывающая двери дома и колонны айвана, делается исключительно хивинскими мастерами.

¹ С. П. Толстов. Древнехорезмийские памятники в Каракалпакии. ВДИ, 1939, № 3, стр. 194.

² К. Маркс и Ф. Энгельс. Соч., т. XIV, М.—Л., 1934, стр. 322.

³ С. П. Толстов. По следам древнехорезмийской цивилизации, рис. 91, I.

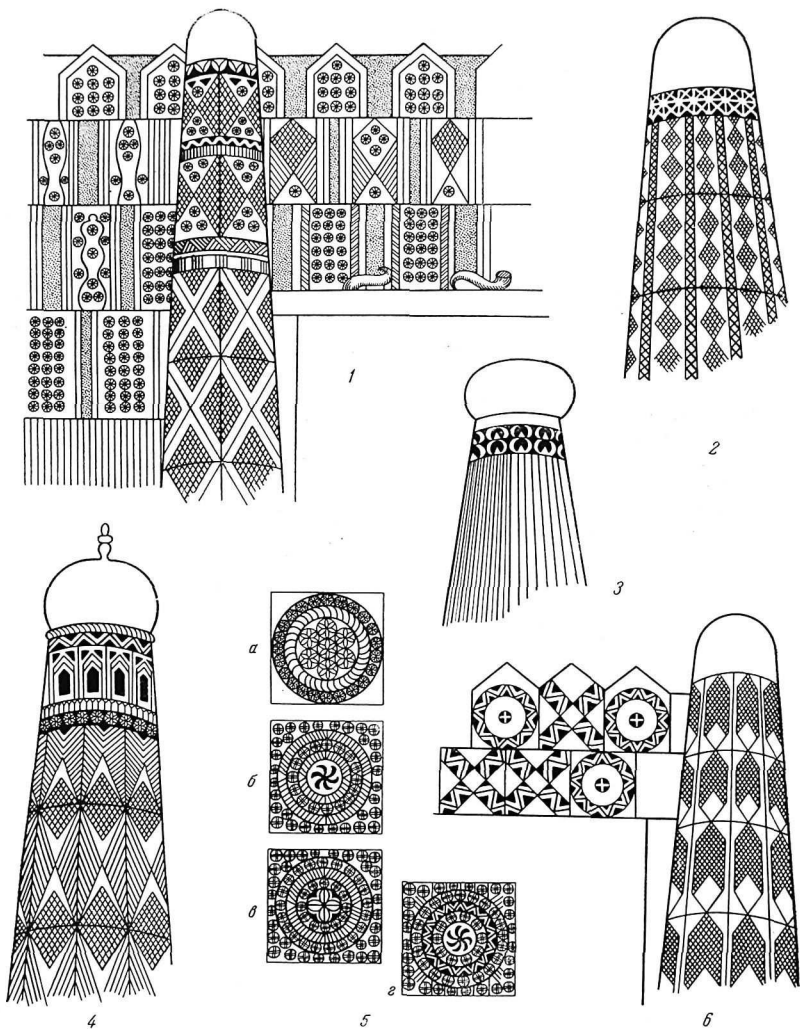


Рис. 22. Образцы орнамента по глине

1 — фасад хаули (Хивинский р-н); 2 — 4 — мольчар, или кунгра, — полуколошпа у стен дома (Хивинский р-н); 5 (а, б, в, г) — розетки на фасаде домов; 6 — отделка фасада (Хангинский р-н)

Резьба располагается либо по всей поверхности одностворчатой двери, либо покрывает филенки двустворчатых дверей. В первом случае рисунок заполняет всю орнаментируемую поверхность двери (ворот) или концентрируется медальонами, сочетающимися между собой; во втором — орнамент расчленяется на три

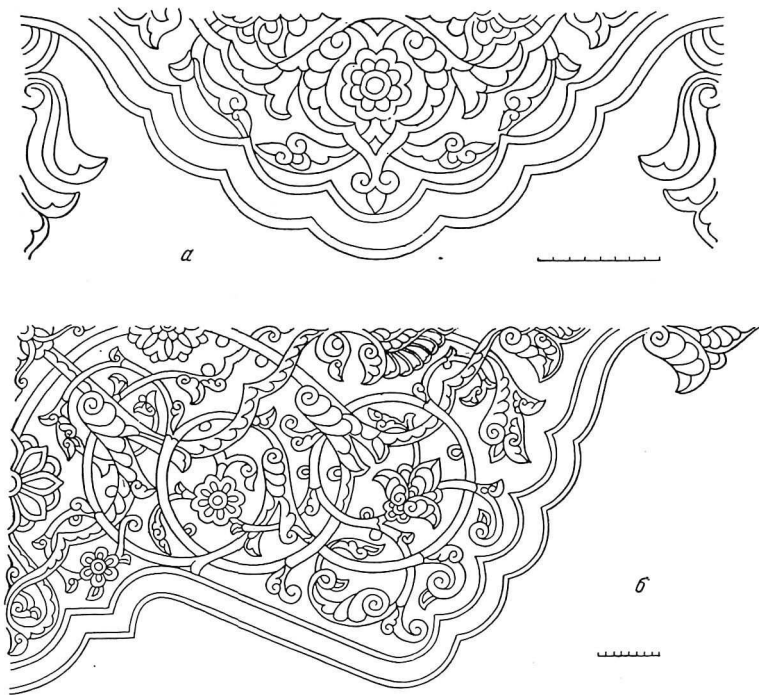


Рис. 23. Резьба по ганчу. Уста Машариев (Хива)
а — край потолка; б — стена

филенки, окаймленные рядами резных полос, составляющих раму каждой из них.

На колоннах орнамент располагается поясами; композиция узора определяется формой части колонны, предназначенной для украшения орнаментом. Общий стиль орнамента — растительный, отсюда и названия отдельных элементов его,

сообщенные нам мастерам-резчиками: «танаб» — стебель, «барг» — лист и всевозможные разновидности цветка — «алма-гюль», «бадам-гюль» и др. Главное правило резьбы такое: основная линия, выводящая рисунок танаба — шнурок, образуя всевозможные петли и неоднократно пересекаясь, не должна замыкаться. Если продолжение ее мешает дальнейшему развитию орнамента, ее следует окончить каким-нибудь изящным листком или завитком, но не замыкать.

Найденные во время археологических раскопок С. П. Толстова фрагменты резной деревянной двери, памятника ранне-средневековой (домонгольской) культуры Кават-кала, служат нам хронологической датой для определения давности и этого вида искусства южных узбеков Хорезма.

Наряду со сложным, безупречным по богатству, вкусу и изяществу орнаментом нам приходилось иногда встречать на таких же дверях и колоннах совсем другие, простые узоры, как видно, выполненные не профессионалами-резчиками, а мастерами-самоучками — жителями этого же селения.

Искусно украшенные створки дверей, стройные колонны, перевитые замысловатым рисунком, составляют местную особенность хорезмского жилища и вызывают законную гордость

и вызывают законную гордость



Рис. 24. Резьба по дереву. Одностворчатая дверь. Деталь (Хазараспский р-н)

у жителей Хорезма. До наших дней дожили замечательные мастера-резчики, творцы этих произведений народного искусства. Их мастерство славится не только в Хорезме. Из залов нового здания Государственного театра им. Навои, украшающего столицу Узбекской республики — Ташкент, зал

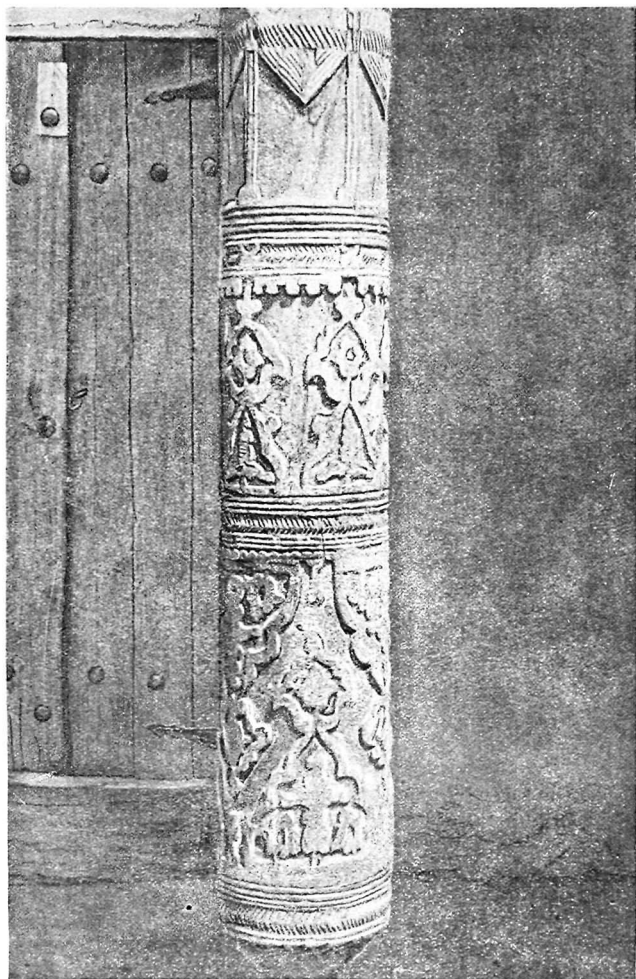


Рис. 25. Резьба по дереву. Колонна (Ханкинский р-н)

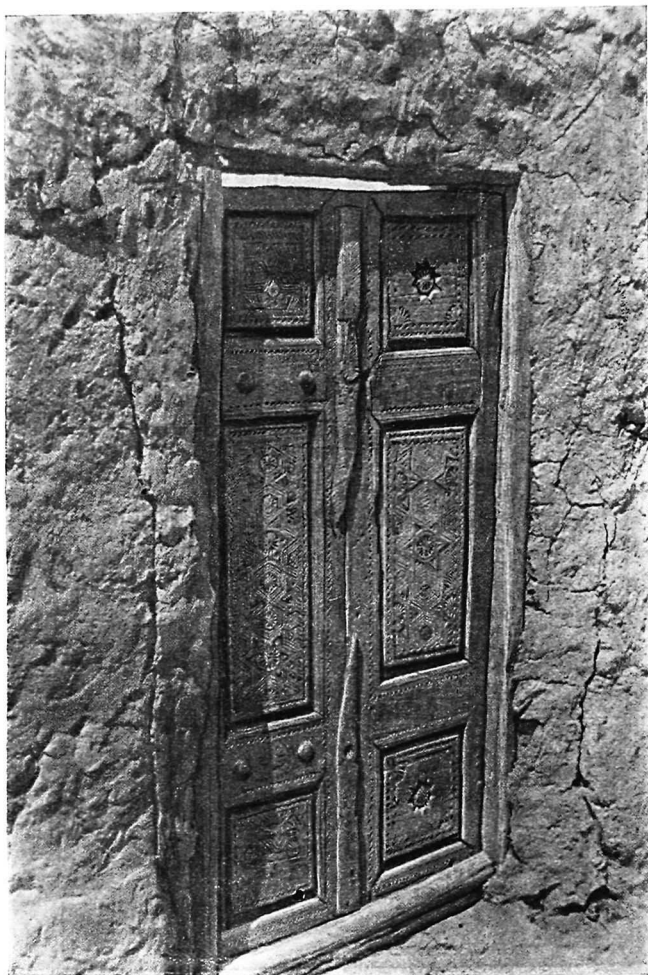


Рис. 26. Резьба по дереву. Двустворчатая дверь (Ханкинский р-н)

Хорезма отделан резьбой народного мастера А. Балтаева, за высокое мастерство удостоенного в 1948 г. Сталинской премии.

Подводя итоги всему сказанному выше относительно жилища, нам хочется отметить, что уже дом-массив типа жилого комплекса Тошрак-кала, сохранившийся как жилище большесемейных общин, является тем истоком, в котором (мы можем это проследить) были заложены своеобразные особенности жилища узбеков южной части Хорезма. Развитие феодальных отношений вызвало к жизни другой характер расселения, но традиции устройства самого жилища, сложившиеся значительно раньше, продолжали сохраняться в усадьбах, напоминающих многими своими чертами крестьянские усадьбы Кават-кала. Этот вид усадьбы, несколько видоизменяясь, дожил до наших дней. Но в последнее время он коренным образом изменяется, уступая место новым, социалистическим колхозным поселкам, интенсивное строительство которых началось еще до Великой Отечественной войны (см. ниже, стр. 311 и сл.).

Сравнивая усадьбу Кават-кала и существующие еще и теперь хорезмские старые дома, мы обнаруживаем следующие общие особенности: а) и для тех и для других характерно расположение в виде замкнутого прямоугольника; б) усадьбы подводятся под общую кровлю таким образом, что кровля охватывает почти всю их площадь; в) при строительстве домов применялись, видимо, общие приемы — пахсовые стены, система перекрытий, мольчары и т. д.; г) общие черты их сказываются в единстве планировки, в делении дома на внешнюю и внутреннюю части; наконец, д) нельзя не заметить общности в способах отделки жилища.

МАТЕРИАЛЫ ПО ИСТОРИИ СОЦИАЛЬНОГО СТРОЯ УЗБЕКОВ ЮЖНОГО ХОРЕЗМА

(ПЕРЕЖИТКИ БОЛЬШОЙ ПАТРИАРХАЛЬНОЙ СЕМЬИ В XIX—НАЧАЛЕ XX в.)

В архиве хивинских ханов сохранилась подворная перепись ряда районов ханства, позволяющая установить, что в середине XIX в. основной хозяйственной единицей в Хиве была большая семья. Имя главы хозяйства сопровождается в переписи пометками о наличии братьев, совершеннолетних сыновей, внуков и т. д. При этом отмечается, что они составляют одно хозяйство, живут одним домом. Пережитки большой патриархальной семьи с типичным для нее объединением в одно хозяйство, под властью главы семьи, многочисленных родственников по прямой и боковым линиям, а нередко и посторонних людей, введенных в семью путем усыновления, представляют большой теоретический интерес для изучения конкретных форм патриархально-родового быта. Как известно, этот быт в сочетании с господствующими феодальными и частью капиталистическими отношениями,

сохранился у народов Средней Азии вплоть до Великой Октябрьской социалистической революции. В годы советской власти, в условиях колхозного строя, произошло чрезвычайно быстрое изживание этих архаических форм семейно-хозяйственного быта, и в настоящее время облик большой патриархальной семьи с присутствием ей для XIX — начала XX в. чертами может быть восстановлен для науки только расспросами стариков.

Работами отряда собраны сведения у узбеков Ханкинского района о нескольких таких больших семьях. Например, в состав семьи Ходжиляр (сел. Мадыр Ханкинского района), кроме главы ее, 83-летнего Матъякуба-ходжи, входили в конце XIX — начале XX в.: его сын, две дочери со своими семьями, четыре брата и сестра, тоже с семьями. Всего в семье было 45 человек. В семье его отца, по словам Матъякуба, было до 60 человек.

Интересный материал дало изучение сравнительно недавно распавшихся (см. ниже, стр. 306—307) больших семей Пустакляр¹ и Максумляр². Семья Максумляр до раздела состояла из трех братьев и сестры с их детьми — всего около 30 человек. Семья Пустакляр состояла из двух сыновей от первой жены Матчан-бова (уже умершего) и трех сыновей и дочерей от его второй жены с их детьми и из старшего брата Матчана — Сеид-нияза с двумя сыновьями, каждый из которых имел свою семью. Общее число членов этой семьи было около 45 человек. Интересно, что теперь, когда они уже разделились, в беседах с нами старики называли всех своих нынешних родственников, около 70 человек, как бы перечисляя все еще единую семью.

Наши материалы показывают, что большая семья дольше всего сохранялась у двух социальных групп населения: во-первых, и при этом чаще всего, в богатых байских семьях (Максумляр) и в семьях духовенства (ходжи и шейхи), представляя своеобразную форму эксплуатации сородичей со стороны главы семьи; во-вторых — в семьях, стоящих на грани разорения и превращения в безземельных (Пустакляр), когда совместное существование членов семьи было обусловлено материальной невозможностью раздела.

Для обозначения большой семьи в Хорезме употреблялись термины «аиля», «кета аиля» или «кабия». Последним термином пользовались значительно реже. Он обозначал скорее общее происхождение.

Основным занятием всех трех семей, о которых мы говорили, было земледелие.

Во главе семьи Пустакляр³ стоял не старший брат отца — Сеид-нияз, сын Клыч-бова, а Атаджан-бова, сын Матчана. внук Клыч-бова. В этой семье нам

¹ Селение нынешнего колхоза «Намуна» (сельсовет Абду-Ваис Ханкинского района).

² Селение нынешнего колхоза «Социализм» (сельсовет Сары-Паян того же района).

³ Пустакляр — прозвище (лякаб), данное отцу Матчана и Сеид-нияза Клыч-бова за недостаточно хорошее поведение на одном из «тоев» — праздников. Кто-то из присутствовавших назвал его «пустак» — толстокожий. Так вся семья стала называться Пустакляр — толстокожие.

не смогли объяснить, почему так произошло, но уста Ибаддулла из семьи Максумляр рассказал, что во главе семьи не всегда становился самый старший. Случалось, что после смерти старшего — «бова» старшие родственники обсуждали, кому управлять семьей. Если следующий по старшинству был недостаточно авторитетным, в качестве бова выбирался более энергичный из старших родственников. В этом случае на небольшую разницу в возрасте уже не обращали внимания. Повидимому, в семье Пустакляр мы и встретились с этим явлением.

У семьи Пустакляр было 12 танапов мольковой наследственной земли. Это — нищенский надел для семьи в 40—50 человек; он не мог удовлетворить даже самые минимальные потребности, и семья влачила жалкое существование. Характерно, что Пустакляр длительное время не имели возможности выстроить дом и жили в землянке. Орошение земли производилось посредством трех чигирей в разных частях поля. Для приведения в движение чигиря и для полива земли держали двух верблюдов. Вспахивали и обрабатывали землю двумя парами быков. Кроме того, у семьи были две упряжные лошади. Все сельскохозяйственные работы вели мужчины и подростки. Женщины принимали участие только в сборе урожая, когда требовалось сразу много рабочих рук: они жали пшеницу, собирали хлопок, заготавливали клевер и косили траву. Но вся домашняя работа лежала на их плечах. Такое же положение было и в других семьях¹.

Старшим в семье Максумляр был Зикрия-бова — старший из братьев, а его жена Огулджан ведала всем домом. Семья Максумляр, по словам информатора Ибаддуллы Яхьева, возможно преуменьшившего размеры надела, имела 36 танапов мольковой земли. До революции Максумляр принадлежали к числу наиболее зажиточных, байских семей в селении. В семье существовало строгое распределение хозяйственных обязанностей. Первым помощником Зикрия-бова по руководству хозяйством, главным образом по обработке земли, был Яхья — следующий по старшинству брат Зикрия-бова. Землю возделывали трое. Старшим среди них, «кошка-банд» — запрягателем быков, был Раджаб, второй сын третьего из братьев, Абду-Керима. Раджаб считался очень опытным в делах, связанных с обработкой земли. Постоянными его помощниками были — его родной брат Джабар и Кочкар, сын Азиза, дяди по отцу (Азиз — сын Абду-Керима и его жены Азат, дочери Зикрия-бова). Арбакешами, возчиками на арбах, состояли Азиз, уже упомянутый нами, Зия и Сеул, сыновья второго брата — Яхья.

Полив производился четырьмя чигирями. «Чигирчи» было два — Ибаддулла-ака наш информатор, колхозник, мастер по ремонту арб в колхозе «Социализм»), сын Яхья, и Пенавай — сын Зия. На их же ответственности были верблюды. При этом Пенавай гонял верблюда на чигире, а Ибаддулла был главным поливальщиком и следил за ходом воды при поливе. Он же привозил топливо, когда это было

¹ Сообщила Мамаджан Матчанова, колхоз «Намуна» (сельсовет Абду-Ваис Ханкинского района). Полевая запись 1948 г. № 37.

нужно семье, высккивая те места, где растет янтак — сухая трава, вид местного топлива. При этом Юсуп, сын Яхья, определял, когда надо привозить топливо.

Никаких личных денег или какой-либо собственности у членов семьи не было. На базар ездил сам Зикрия-бова и закупал все, что было необходимо. В семье все старались делать сами. Например, Яхья-бова мог произвести несложный ремонт арбы (от него научился уста Ибаддулла). Покупать приходилось немного. Так, посуду покупали у «хумбузчи» — горшечника. Сапожник («антикчи») и брадобрей («сартараш») облезжали селения и обслуживали жителей. Появлялись они за годовой платой обычно во время уборки урожая и собирали с семьи килограммов по 20 зерна. Обувь ремонтировали или шили осенью.

В семье Максумляр нам рассказывали о случае исключения из семьи одного из ее членов. Это было при прадеде нашего информатора, уста Ибаддуллы, Зия-бова — «дарвазамана» (привратник, страж, он был нукером во времена Сеида Мухаммед-Рахим-хана). У Зия-бова создались очень сложные взаимоотношения с одним из его сыновей — Авазом (по какой причине — информатор предпочел умолчать). Зия-бова с согласия всей семьи изгнал из нее сына. Сын пошел к пшану в Ханки и стал его мюридом.

У семьи Ходжиляр из Мадыра было 40 танапов земли. Работали на двух парах быков. Орошалась земля посредством четырех чигирей. Главой семьи считался Матьякуб-ходжа, сын Ибаддуллы-ходжи от Айши-мама. С ним жил его брат Абдулла-ходжа от одной матери и четыре брата — Гапур-ходжа, Сеид Джапар-ходжа, Хасан-ходжа и Нияз-ходжа от другой жены Ибаддулла-ходжи — Махбуры. Земледельческими работами ведал брат Матьякуба — Абдулла-ходжа. Помогали ему его сыновья Юсуп-ходжа и Юнус-ходжа. Они же были и арбакешами. Пахота лежала на главном пахаре («кошчи») — Джапар-ака, сводном брате Матьякуба (от Махбуры). Помогал ему его родной младший брат Нияз-ходжа. Все лошади (а их было три упряжных и одна верховая) находились в ведении Гапур-ходжи, старшего сына Ибаддуллы (от Махбуры).

В больших работах и срочных перевозках принимали участие Юнус и Юсуп — сыновья Абдуллы-ходжи. Такими работами чаще всего были вывозка удобрений на поля, производящаяся зимой и в начале весны, перевозка урожая и др. Всю жизнь в семье направлял старик Матьякуб-ходжа. Он и работу распределял и следил за ее исполнением. Всей же домашней работой в доме управляла его жена Уллу-бие. Когда она умерла, все дела перешли к сестре Матьякуба-ходжи — Кичи-апе. Кичи-апа была замужем за сыном младшего брата Ибаддуллы-ходжи.

Если предстояла большая работа и необходимо было принять в ней участие многим родственникам, то с вечера Уллу-бие, а после нее Кичи-апа говорила это тем, кому надо было ее выполнять. Кроме того, каждая женщина имела определенную работу по дому. Например, Тайба (дочь Хакима-ходжи), жена Абдуллы-ходжи, следила за коровами, и в ее ведении находилось все молочное хозяйство. Азат, другая дочь Хакима-ходжи, жена Гапура, размалывала зерно на мельнице.

Мелкую работу, как стирка белья, шитье одежды, стежка одеяла, женщины делали только для своей маленькой семейной ячейки. В обязанности старшей жены — Уллу-бие, а позднее Кичи-апа — входило наблюдение за тем, не нуждается ли кто из членов семьи в чем-нибудь. Все необходимое для семьи покупал сам Матьякуб на базарах в Ханки или в Хазараспе, иногда это выполнял Абдулла-ака который по делам сбыта зерна часто бывал на базарах. Для потребления семьи оставалась некоторая часть зерна, другая шла на продажу. Продавал зерно Абдулла-ака, с ним ездили Юсуп и Юнус (его сыновья). В своих действиях Абдулла-ака был ответственен перед Матьякубом-ходжей¹. Таким образом в распределении труда в семье существовал известный порядок. Каждый член семьи в определенном возрасте выполнял работу в зависимости от степени сложности и трудности, проходя все виды ее в течение своего жизненного цикла.

Но к зрелому возрасту основная отрасль его работы определялась, и он прикреплялся к ней, если не было передвижения вследствие смерти главы семьи.

Интересно отметить, что ни у одного из членов большой семьи, по словам информаторов, не было источника дохода, обособленного от семьи. В тех случаях, когда за выданную в другую семью девушку получался калым, он также считался достоянием всей семьи, а не имуществом отца и матери девушки. Калым шел в общий доход семьи.

Все сказанное выше подтверждает, что большая семья, существовавшая у узбеков Хорезма в недавнем прошлом, должна рассматриваться как хозяйственное целое. Однако в положении отдельных членов семьи существовало определенное неравенство. Из рассказов информаторов становится ясным, что в первую очередь это сказывалось в особом привилегированном положении самого бова, старшего в семье. В таком же исключительном положении находилась и его жена, главная женщина в доме — мамá. Только неравенством в семье можно объяснить тот факт, что обычно глава семьи жил в многобрачии, т. е. имел двух жен, и каждая из них занимала особое положение в семье. При совместной коллективной работе в большой семье распределение доходов шло неравномерно, и большая часть их, по сравнению с доходами других членов семьи, шла в пользу главы семьи и его близких (большая обеспеченность личными вещами, лучшим качеством одежды и т. д.). Смерть бова на имущественном положении большой семьи не отражалась. Она не вызывала раздела имущества, не нарушала экономического единства семьи. Личные его вещи, одежда, оружие и т. д. переходили к его сыновьям, жене. Таким образом, никаких переделов и разделов имущества семьи не происходило; менялось только лицо, возглавлявшее ее.

Но материалы, собранные нами опросным путем и относящиеся в основном к концу XIX и первым двум десятилетиям XX в., говорят о том, что в условиях

¹ Сообщил Юнус-ходжа, сын Матьякуба-ходжи, из колхоза «Комсомол» (сельсовет Мадыр Ханкинского района). Полевая запись 1948 г. № 29.

разложения феодальных отношений и развития капиталистических в Хивинском ханстве распад большой семьи стал проходить сравнительно быстро. Она взрывалась изнутри проникновением частной собственности на основные средства производства. В этих условиях смерть главы семьи часто была лишь поводом к разделу.

Проникновение частной собственности и различие в имущественном положении старших и младших членов большой семьи подготовляли ее распад.

В одной из обследованных нами семей¹ в конце прошлого века и в начале 1900-х годов появились прибыли от торговли кожей и скобяными товарами; в другой семье² одного из братьев выучили ткать шелка, семья завела свою мастерскую, в которой, кроме него, стали работать подмастерья и ученики. Таким образом, у отдельных членов этих семей появились доходы, не полностью вносившиеся в общий доход семьи, что вскоре привело к разделу обеих больших семей. Как мы видим, в условиях господства феодальных, а позднее и развивающихся частнокапиталистических отношений главной причиной, способствовавшей распаду большой семьи, явилась частная собственность.

В то же время, несмотря на некоторую недостаточность собранных материалов, у нас есть все основания полагать, что ханское правительство намеренно тормозило процесс распада большой семьи.

Облага крестьянство непомерными налогами, оно было заинтересовано в сохранении больших семей, каждая из которых составляла значительную податную единицу, что облегчало сбор налогов.

Процесс распада большой семьи завершился только после Великой Октябрьской революции, в условиях строительства социалистического общества.

В семье Максумляр разделы происходили постепенно. После смерти Зикриябова старшим в семье стал следующий брат — Яхья, что случилось лет 40 назад, но уже в 1924 г. семья разделилась совсем.

Пустакляр продолжили жить одной семьей и в первые годы после революции. Распадалась семья стала после смерти Атаджана-бова. Некоторое время, пока была жива Аимджан-мама, все держались вместе, но после ее смерти окончательно разделились.

Все семейство Пустакляр разбилось на следующие семь частей: первое хозяйство — Ибрагима, сына Атаджана-бова; с ним живет его жена, сын, две дочери (одна из них недавно отдана замуж в другую семью), а также брат Юлдаш с женой и четырьмя детьми; второе — Ишджана, сына Бекджана (брата Атаджана-бова) и его жены (детей у них нет), матери Ишджана — Енаджан, его брата и сестры.

¹ Записано от 73-летнего Якуба-бова Куллиязова, колхоз «Коммунист» (сельсовет Каракаш Ханкинского района.)

² Записано от 89-летнего Машарипа Керимова, колхоз им. К. Маркса (сельсовет Мадыр того же района.)

Но в то время, когда мы там были, у матери созрело решение отделиться от сына. Енаджан решила жить обособленно, и с нею вместе должны были жить младший сын Ганджа 13 лет и дочь Тахта 20 лет.

Третий сводный брат Атаджана — Раджаб был убит иомудами. После него остались жена Мамаджан и дочь. На совете большой семьи, согласно обычаю левирата, было решено отдать ее в жены младшему брату Раджаба — Урану, до этого женатому на Ханым. Дочь Раджаба Салью, когда она подросла, выдали замуж за Саттара.

Саттарбай, сын Атабая, брата Атаджана-бова, с женой Сальей, дочерью, сыном, старшим братом Джабарверды и его женой и четырьмя сыновьями составили четвертое хозяйство.

Семья Урана образовала пятое хозяйство. При этом из хозяйства не выделился женатый сын Урана от Мамаджан — Саур (25 лет).

Два сына сестры Атаджана и внука старшего брата его отца Джуманияза Худжаниязова и Ходжи с женами и детьми образовали следующее, шестое хозяйство. Жили они отдельными семьями, но имели общий приусадебный участок.

И, наконец, седьмое хозяйство вел Дурды — сын старшего брата Матчана, отца Атаджан-бова.

Таким образом, из большой семьи выделился ряд обособленных семейств. Но некоторые обстоятельства еще долгое время сближали все выделившиеся семьи. Все члены их были связаны родственными отношениями, жили в том же большом доме, разделенном на части для отделившихся семейств. Сохранялась некоторая связь и в бытовом отношении. Все пекли хлеб в общем тандыре, и лишь несколько лет спустя три семьи из числа выделившихся завели совместными усилиями свой тандыр. Все пользовались некоторое время общим харазом — мельницей. Общей была и соку — ступа, в которой очищалось зерно (рис и джугара) от шелухи.

Очень интересный материал, непосредственно связанный с вопросом о большой семье, дает анализ планировки старого хорезмийского дома-усадыбы (хауди). Выше мы подробно описывали его. Здесь же остановимся на устройстве айвана, центральной части дома, — помещения, в котором главным образом проходила жизнь семьи.

У узбеков южного Хорезма существует два вида устройства айвана. В очень старых домах айван был общим. Рядом с айваном находился большой коридор — «дализ», по обе стороны которого располагались жилые комнаты отдельных семейных пар с их потомством. Таков план дома Максумляр, построенного лет шестьдесят назад (стр. 285, рис. 17). Он во многом напоминает нам тот дом, в котором Ф. Энгельс видит типичные черты дома семейной общины. Он пишет: «В районе Луана (департамент Соны и Луары) встречаются большие крестьянские дома с общим высоким, доходящим до самой крыши, центральным залом

и расположенными вокруг него спальнями, в которые поднимаются по лестницам в 6 — 8 ступенек и где живет несколько поколений одной и той же семьи»¹.

Другой тип айвана — это айван, разделенный на части, с терс-айваном и примыкающими к нему зимними помещениями. Каждое деление айвана предназначалось для определенной части семьи, соответственно тому положению, какое она занимала. Примером такого распределения женской половины служит дом Матраим-бая, сына Сеидмурада Бачмана в Хазараспе (стр. 286, рис. 18). В нем первые две части большого айвана, разделенного на пять частей, были отведены двум женам Аимбай-бека, брата отца хозяина, в двух следующих жили две жены самого хозяина. Пятая часть выделена была жене брата Матраим-бая — Матмурада. Жены сыновей хозяина, Султанбая и Пенавая, со своими детьми занимали помещения, примыкающие к пятому айвану. Нам кажется, что этот тип распределения жилых помещений соответствует состоянию большой семейной общины, находящейся на грани распада, тогда как первый из указанных типов распределения женской половины указывает на бóльшую степень сохранности патриархальных черт большой семьи.

При постройке дома, когда обсуждался его план, намечали, как будет использована вся площадь дома. Для каждой отдельной пары с детьми заранее выделялась одна зимняя комната и место на айване.

Как нам говорили старики из больших семей², вопрос о том, какое помещение в большом доме выделять сыну, внуку или племяннику, когда их собирались женить, был предметом обсуждения семейного совета, состоявшего из старика бова, руководившего семьей, и его братьев, или бова и старших его сыновей. В этом обсуждении принимала участие и главная женщина семьи — чаще жена бова.

Распределение пищи, приготовленной сообща для всей семьи, как говорят узбеки, — «в одном котле», тоже может быть показателем того, на какой стадии распада находилась семья. Так Мамаджан-апа говорила, что приготовлением пищи на всю семью Пустакляр ведала Аимджан-мамá. Пищу готовила на всю семью Енаджан, жена Бекджана, второго брата Атаджана-бова. В семье Пустакляр зерно брали из амбара те, кто приготавливал пищу (в семье Максумляр продукты выдавала мамá). Размалывала пшеницу для выпечки хлеба сводная сестра бова (от разных матерей) — Мамаджан, остававшаяся в семье, так как была выдана замуж за сына старшего брата Матчана (отца Атаджана-бова). Хлеб пекли в тандыре жены двух следующих братьев бова — Мамаджан-мамá, жена Раджаба, и Гульджан, жена Атабая. Еду распределяла сама Аимджан-мамá. При этом муж-

¹ Ф. Э н г е л ь с. Происхождение семьи, частной собственности и государства. Госполитиздат, 1950, стр. 60.

² Мамаджан-апа, 67 лет, из большой семьи Пустакляр. Полевая запись 1948 г. № 37. Уста Ибадулла, 66 лет, из семьи Максумляр. Полевая запись 1948 г. № 29.

чинам подавали еду в мужскую часть дома, на айван, и они ели ее все вместе.

Мальчики допускались к еде на мужской половине после обрезания, 7—8 лет. Женщины и девушки ели у себя, на своей половине. Определенного места для каждой из них не было, садились как придется.

Затем этот порядок сменился другим, по которому приготовленная также сообща пища распределялась главной женщиной по мелким семейным группам. Она знала, кому сколько положить шурпы, плова и т. д. Так стало в семье Максумляр после смерти Зикрия-бова, незадолго до их раздела. Так же распределялась пища в семье Матьякуба-ходжи.

О том, насколько сильны были в прошлом пережитки рода и родственных отношений, можно судить по тому, что в каждой семье, где нам пришлось побывать, мы могли получить у стариков сведения о родовых кладбищах или, вернее, о местах захоронения отдельных групп родственных семей. Это место называется обычно «конумгах», «комга» или «камирья». Захоронение мужчин и женщин производилось раздельно, причем тело умершей женщины, отданной замуж в чужую семью, перевозили на то кладбище, где была похоронена ее мать.

Так, кладбищем, на котором находилась комга семьи Максумляр, являлась аулия (кладбище) Субу-бова. Женщин из семьи Максумляр хоронили на этом же кладбище. Женщин, взятых из чужих семейств в семью Максумляр, по соглашению с родителями или другими близкими родственниками, хоронили здесь же или родственники отвозили их трупы для захоронения на комга их матерей.

Женщины очень точно знают всю свою родню и помнят ее до пятого поколения по матери, тогда как со стороны отца помнят только до третьего поколения. Комга семьи Ходжиляр из Мадыра — на кладбище Сулейман-бова; членов семьи, умерших где-нибудь в чужом месте, независимо от того, был ли это мужчина или женщина, всегда привозили для захоронения на этом семейном кладбище. Комга семьи Пустакляр — на кладбище Сеид Касым-ата. И в этом семействе подтвердили, что женщины отвозили после смерти туда, где похоронены их матери. Обычно родственников женщины извещали о ее смерти, и они отвозили ее труп на кладбище матери.

Мы не касаемся вопросов, связанных с браком внутри большой семьи, — эта тема недостаточно еще освещена. Собранный нами материал может рассматриваться только как предварительный. Он требует значительного пополнения для того, чтобы можно было сделать из него соответствующие выводы. То, что удалось нам выяснить, может послужить пока лишь исходной точкой для понимания некоторых форм семейных отношений и многих пережиточных явлений, связанных с семейно-родственными отношениями.

Однако и приведенные нами материалы дают возможность говорить о чрезвычайно вредных последствиях сохранения пережитков большой семьи.

Всю жизнь семьи пронизывали косность, консерватизм, не допускавшие никакого движения вперед, никакого изменения в раз навсегда сложившихся отношениях. Для большой семьи в том виде, как она существовала у узбеков южного Хорезма, было характерно полное подавление воли членов семьи, а часто и унижение чувства человеческого достоинства. Это особенно сказывалось на положении всей женской части семьи и главным образом младших ее членов.

Мы подошли вплотную к тому, чтобы сделать предварительные пока заключения:

1. Большая семья узбеков южного Хорезма — это семья, объединявшая несколько поколений родственников, ведущих свое происхождение от одного отца.

2. В хозяйственном отношении семья была довольно замкнута, имела несложные связи с рынком. Хозяйство большой семьи обладало многими чертами натурального хозяйства.

3. Внутренний строй семьи держался на авторитете старшего члена семьи.

4. В организации труда семьи прослеживается четкое разделение труда мужчин и женщин. Мужчины были заняты сельскохозяйственным трудом, земледелием, со связанным с ним орошением, и уходом за домашним скотом, а также несложным ремеслом (ремонт арбы, производство хомутов, сбури и т. д.). Женщины, под руководством старшей, несли всю домашнюю работу, а также в незначительной доле влагали свой труд в обработку полей.

5. Как правило, главным помощником бова, главы семьи, был следующий за ним по старшинству член семьи, часто следующий брат; он должен был наблюдать за исправным ведением всех полевых работ.

6. При совместной работе всех членов семьи имело место коллективное распределение. Однако при наличии принципа коллективного распределения, существовало и определенное неравенство в распределении доходов семьи в пользу старшего и его близких. Частная собственность на средства производства в большой семье отсутствовала. Появление ее внутри семьи привело семью к распаду.

7. Определенную роль в жизни семьи играли совещания старших членов семьи — мужчин. В некоторых случаях в совете участвовали главные женщины.

Все эти моменты свидетельствуют о том, что в большой семье узбеков южного Хорезма долгое время сохранялись многие черты, свойственные патриархальной семейной общине, которая, по выражению Ф. Энгельса, «образовала переходную ступень от семьи, возникшей из группового брака и основанной на материнском праве, к отдельной семье современного мира»¹.

¹ Ф. Э н г е л ь с. Происхождение семьи, частной собственности и государства. Госполитиздат, 1950, стр. 58.

МАТЕРИАЛЫ ПО СОВРЕМЕННОМУ СОЦИАЛИСТИЧЕСКОМУ
БЫТУ УЗБЕКОВ-КОЛХОЗНИКОВ ЮЖНОГО ХОРЕЗМА

(СОВРЕМЕННЫЙ КОЛХОЗНЫЙ ПОСЕЛОК И ДОМ)

Как мы уже имели возможность указать, сложившийся к XII—XIII вв. тип расселения отдельными крестьянскими усадьбами, располагавшимися по берегам ответвлений канала, дожил в основных своих чертах до нашего времени¹. Однако

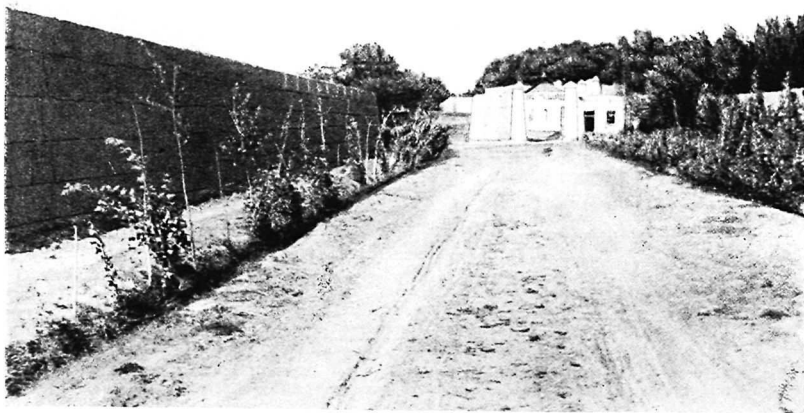


Рис. 27. Главная улица и въезд во двор правления колхоза им. Сталина (Кош-Кушерыкский р-н)

этот тип поселения коренным образом меняется под влиянием новых социальных отношений, созданных в нашем, советском обществе.

Мы являемся свидетелями того, каким образом изменяется самый облик селения и как происходит ломка в традиционном устройстве усадеб. Наряду с еще не изменившимися рассеянными поселениями мы наблюдаем в Хорезме селения переходного типа. Образцом подобного типа селения является поселок колхоза им. Ленина Куныбагыябского аулсовета Турткульского района Кара-Калпак-

¹ С. П. Толстов. Древний Хорезм, стр 153.

ской АССР¹, заселенный узбеками. В прошлом это место называлось Досвай эскасы (водопой Дустбая). Селение выросло незадолго до Великой Отечественной войны.

При первом взгляде на селение и его центральную часть видно, что ни о каком рассеянном поселении не может быть речи. Главная прямая улица поселка как

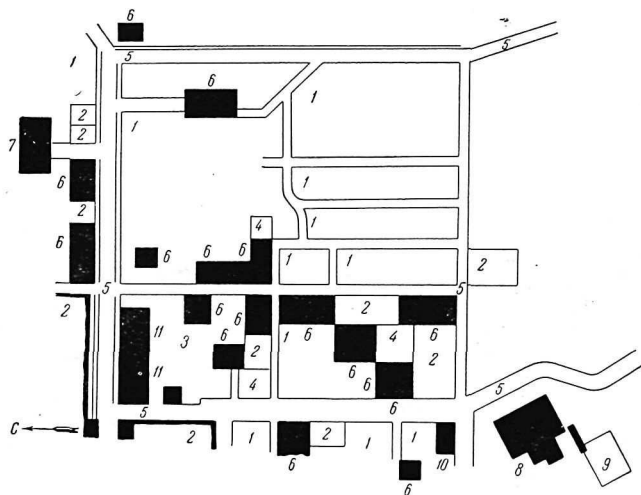


Рис. 28. Глазомерная съемка социалистического поселка колхоза им. Сталина (Коп-Кушурский р-н)

1 — посеы хлопка; 2 — сады; 3 — огороды; 4 — посеы джугары; 5 — дорога; 6 — жилые дома колхозников; 7 — дом председателя колхоза; 8 — электростанция; 9 — водоем; 10 — хлопкоосушка; 11 — скотные двory колхоза

с правой, так и с левой стороны застроена почти вплотную домами. Правда, и в прежних селениях центральная часть по обе стороны большой дороги бывала довольно компактно застроена. Но поселок колхоза им. Ленина заселен по двум-трем взаимнопересекающимся линиям.

Эта компактность в расселении, соединение в поселок индивидуальных домов колхозников, с нашей точки зрения есть одна из черт того нового, что принципиальным образом меняет облик современного колхозного селения. При этом селение образуют дома прежнего типа, еще не изменившие своей формы. Ломка прежнего способа устройства дома в этом колхозе не зашла еще настолько далеко,

¹ Полевая запись 1947 г. № 79.

чтобы изменить самый дом. Поэтому одна сторона улицы состоит из домов, повернутых к ней фасадом, тогда как другая образована из домов, выходящих на улицу противоположной стеной. В этом проявляется непреодоленный еще обычай установленной традицией ориентации дома.

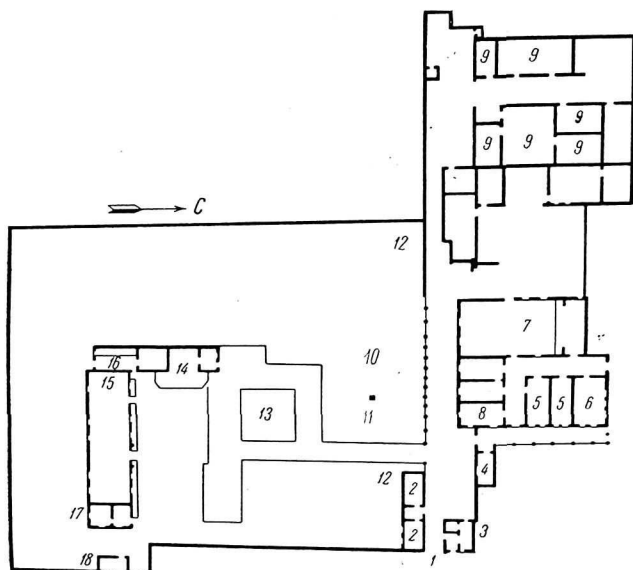


Рис. 29. Центральный участок социалистического поселка колхоза им. Сталина (Кош-Купырский р-н). Масштаб 1 : 200

1 — въезд; 2 — гостиница; 3 — парикмахерская; 4 — магазин; 5 — бухгалтерия; 6 — кабинет председателя колхоза; 7 — зимний клуб; 8 — библиотека; 9 — склады; 10 — скульптура И. В. Сталина; 11 — цветник; 12 — бахчи; 13 — водоем; 14 — летняя сцена; 15 — столовая; 16 — кухня; 17 — радиозел; 18 — аккумулятор

Нам кажется, что мы вправе видеть в этом поселке переходный тип от старого селения к современному социалистическому поселку, вызванный к жизни коллективным трудом и социалистическим бытом.

Образцом в перестройке быта для многих колхозов области является социалистический поселок одного из передовых колхозов Хорезмской области — колхоз им. Сталина (Кош-Купырский район). Этот поселок, уже более совершенной планировки (рис. 28), может служить примером следующего этапа в развитии социалистических селений. Колхоз начал строительство социалистического поселка

накануне Отечественной войны. Война прервала нормальную жизнь колхоза. Строительство поселка продолжалось уже в послевоенное время. Из земель колхоза под поселок отведено около 30 га, расположенных несколько в стороне от прежнего селения Ель-кельды. Разрушенные стены калы (крепости), в свое время описанной жившим в ней путешественником начала XIX в. Н. Муравьев¹, еще и теперь стоят в южной части поселка. Территория поселка разбита

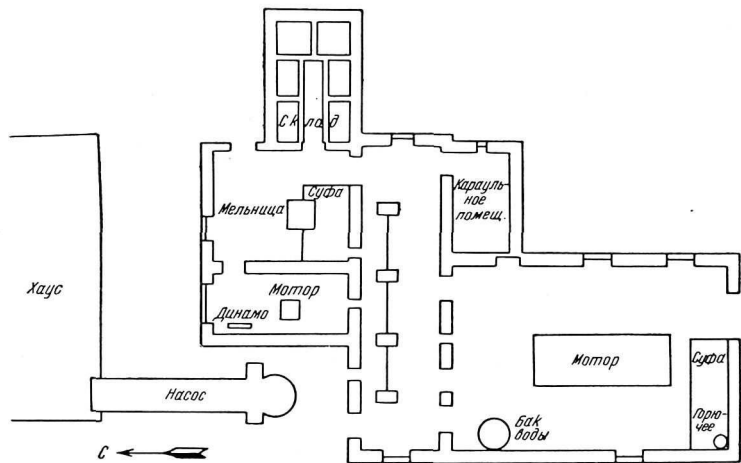


Рис. 30. План электростанции, мельницы и насосной колхоза им. Сталина (Кош-Купырский р-н)

на отдельные индивидуальные участки, частично застроенные. Райисполком и правление колхоза серьезно подошли к вопросу планировки поселка, учитывая как общегосударственные интересы (вопрос заключался в обеспечении рационального использования земель, удобных для хлопка), так и удобства колхозников.

Несмотря на свое отдаленное положение от районного центра (24 км), колхоз при помощи партийных и советских организаций района и области вполне справился со строительством социалистического поселка. В центральном участке поселка можно выделить три главных комплекса (рис. 29). В первый комплекс следует включить здание правления, состоящее из помещений бухгалтерии, счетной

¹ Н. Муравьев. Путешествие в Туркмению и Хиву в 1819—1820 гг. М., 1822, стр. 86. Архив хивинских ханов, кн. 1 (1858), кн. 3, 1281 г. х. (1864/65), кн. 12, 1284 г. х. (1867/68).

конторы, кабинета председателя, помещения парткома. Здесь же находится зимний клуб на 200 человек и библиотека, а также коммутатор районного телефона, соединяющий колхоз с сельсоветом и районным центром.

В колхозе телефоном связаны правление, бухгалтерия, кабинет парткома, кабинет председателя колхоза, электростанция и некоторые дома колхозного актива.

Второй комплекс составляют летний клуб с открытой сценой, примыкающая к нему общественная столовая с кухней на шесть котлов и помещающийся в этом же здании колхозный радиоузел, который, кроме своих передач, транслирует областной центр Ново-Ургенч и столицу республики Ташкент. Здесь же находится гостиница на две комнаты, парикмахерская и магазин.

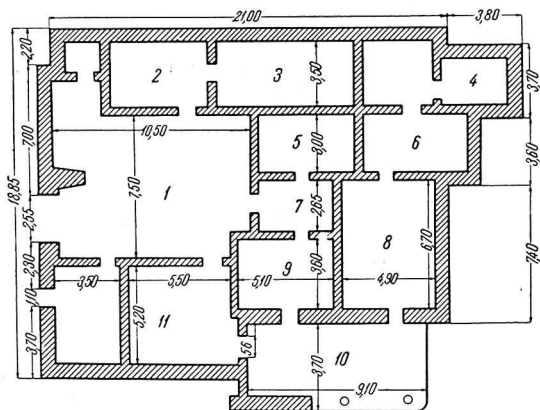


Рис. 31. План дома в колхозе им. Ахунбабаева
(Шабазский р-н К.-К. АССР)

1 — далаан (сени); 2 — ат-хана (нонешня); 3, 6 — мал-хана (помещение для снота); 4 — хазина (кладовая); 5 — саман-хана (сарай); 7 — далаиз;
8 — аш-хана (помещение для приготовления пищи); 9 — nijlaja комната;
10 — айван открытый; 11 — айван закрытый

Если к первому комплексу вплотную примыкает громадный, раскинувшийся на несколько гектаров виноградник, то второй комплекс утопает в цветах и зелени. В этой части поселка растут старые, густые караманы. В центре цветника возвышается белая статуя И. В. Сталина.

Своим благоустроенным внешним видом социалистический поселок колхоза им. Сталина оставил далеко позади не только центр сельсовета Газават, но и районный центр Кош-Купыр.

Третий комплекс — группа хозяйственных построек. Они помещаются на заднем дворе правления и занимают перепланированный и приспособленный к хозяйственным нуждам колхоза старый байский дом. Здесь расположены многочисленные зернохранилища, материальные склады, гараж, сарай для сельхозмашин, помещения для удобрений, стройматериалов и т. п.

Полную революцию в быте колхозников произвело сооружение в 1947 г. колхозной электростанции. Во всем селении нет ни одного дома без электрического освещения. Но этим не ограничивается роль электростанции. Приводя в движение электромельницу, она избавляет женщин от отупляющей работы на харазе (мельнице). При этом электромельница работает на размоле всех видов зерна и дает муку любого помола.

И, наконец, колхоз начинает проводить полив земли посредством насоса, приводимого в движение электродвигателем. Позади осталось то время, когда на этих полях работали чигири — водоподъемные колеса.

* * *

Нам уже приходилось говорить об усадьбе узбеков южного Хорезма как о большом доме, сохранявшем основные черты дома семейной общины.

Совершенно иной облик по сравнению с прошлым имеет новое жилище колхозников. Жилище утратило свой прежний вид громоздкого сооружения. Это обычные дома в 3—4 комнаты, рассчитанные на небольшую семью.

Жена колхозника Якуба Кушметова рассказывала нам, что она с мужем раньше жила в другом месте этого же селения (теперь там остались одни развалины). Они решили

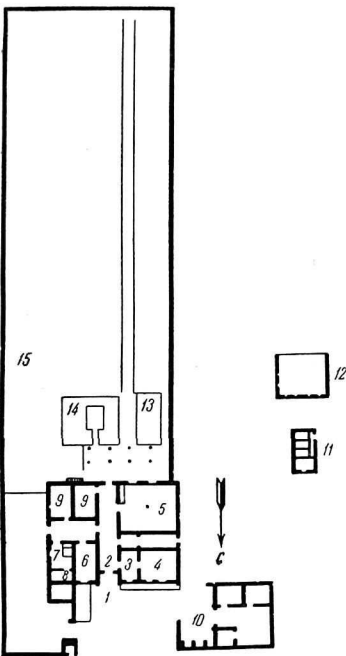


Рис. 32. План усадьбы Атабая Курбанова. Колхоз им. Сталина (Каш-Кудырский р-н). Масштаб 1 : 200

1 — вход; 2 — коридор; 3 — передняя; 4 — парадная комната; 5 — айван; 6 — комната жены хозяина; 7 — кухня; 8 — мурча (баня); 9 — таян (склад); 10 — помещение для скота; 11 — склад над коридором; 12 — айван над складом; 13 — цветник; 14 — хаус с ползунком; 15 — виноградник

переселиться, так как хотели жить в новом, социалистическом поселке. План их нового дома был составлен техником, а строили его с помощью колхоза. Все

деревянные части взяли из старого дома (со строительным лесом и теперь еще в Хорезме трудно). Резные двери и резной столб айвана старинной работы тоже привезли из старого дома и установили в новом, построенном три года назад¹.

Теперь обычно у домов разбиты сады и, что встречается чаще, виноградники. Из-айван, тип открытой террасы, в доме звеньевой Авазджан Машариповой, молодой колхозницы, весь зарос виноградом. Традиционный далан ведет не во внутреннюю женскую половину дома — ее теперь в доме нет, а в сад.

Живет Авазджан с тремя своими младшими братьями, сестрой и бабушкой (матерью ее матери). Муж ее был в Советской Армии и погиб на фронте.

Вместе с ней в доме живут ее родственники — сын бабушки и его сын, шофер колхозной машины, с женой и годовалым ребенком.

Жилые комнаты этого дома чисты и уютны. Удобно устроенный кят — кровать старого типа — застелен чистыми одеялами, и на нем висится гора подушек в опрятных наволочках.

Обращают на себя внимание швейная машина, радио, электрические лампочки, полка с книгами, развешанные по стенам фотографии.

Остатки старой утвари странно выглядят в этом благоустроенном доме, в каждой мелочи которого чувствуется, что обладателем его является новый, передовой советский человек.

Из жилых построек нового типа следует отметить дом Атабая Курбанова. Дом расположен на одной из главных улиц поселка и выстроен в два этажа.

В нижнем этаже находятся жилые и хозяйственные помещения, в верхнем — хранилище для зерна и большой открытый айван с видом на виноградник.

Дом благоустроен. Окна снабжены двойными рамами. В доме сделаны печи, настланы деревянные полы. Во внутренней части дома устроена «мурча» — баня с баком для воды, подогревающимся снаружи, с деревянным полом и внутренним стоком. Здесь все предусмотрено: удобные скамьи, алюминиевые тазы, мыло и чистые полотенца.

В доме много вещей, характерных для городского быта, — мягкие диваны, патефон, стенные часы и т. д.

Суммируя сказанное нами о новом жилище узбеков Хорезмской области Узбекистана, мы вправе заметить, что если в общей планировке дома, очень изменившегося по внешнему виду и устройству, еще сохранились остатки прежних традиций (проходящий в центре дома дализ, разделяющий дом на части: чистую, парадную, и хозяйственную, обязательный в каждом доме айван — высокое

¹ Полевая запись 1948 г. № 66.

большое помещение, теперь центральное место сбора всей семьи, без деления на мужскую и женскую половины), то тем ярче и заметнее проявляется то новое, что возникает в устройстве колхозного дома.

Но самое существенное то, что дом перестал быть замкнутым домом-крепостью. На фасадах домов появились окна.

Часто встречаются дома, не обнесенные дувалом. Не редкость уже дома, открытой айван которых примыкает непосредственно к улице.

Все эти моменты в изменении жилища узбеков — результат воздействия новых, социалистических производственных отношений, основанных не на частной, а на общественной собственности на средства производства и выросших на этой базе новых форм социалистического быта.