



# 4 АРХИТЕКТУРНЫЕ МЯТНИКИ ВЫ



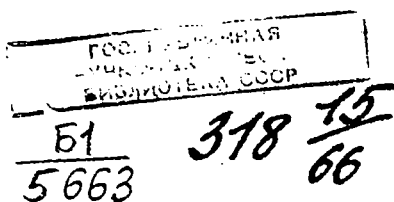
В. А. БУЛАТОВА, И. И. ПОТКИН

**АРХИТЕКТУРНЫЕ  
ПАМЯТНИКИ  
ХИВЫ**

(ПУТЕВОДИТЕЛЬ)

ИЗДАТЕЛЬСТВО «УЗБЕКИСТАН»  
ТАШКЕНТ — 1965

72С  
Б90



В «Путеводителе» читатель ознакомится с историей одного из старых среднеазиатских городов — Хивой и его архитектурными памятниками. Описание памятников приведено не в хронологической последовательности, а с учетом осмотра их по главному экскурсионному маршруту. Он начинается от древней цитадели Куния-арка и ведет экскурсанта на восток — к воротам Палван-дарваза.

В работе использованы материалы последних архитектурно-археологических исследований и новые прочтения исторических надписей.

Историческая справка подготовлена кандидатом исторических наук В. А. Булатовой, архитектура жилища и отдельных памятников — кандидатом искусствоведения И. И. Ноткиным.

В тексте использованы переводы арабских надписей кандидата исторических наук Ю. Н. Завадовского и фотографии Е. Н. Юдицкого.

Ответственный редактор  
доктор исторических наук  
Я. Г. ГУЛЯМОВ

Булатова В. А. и Ноткин И. И.

80 стр.

Архитектурные памятники Хивы. (Путеводитель). Т., «Узбекистан», 1965,  
1. Соавт.



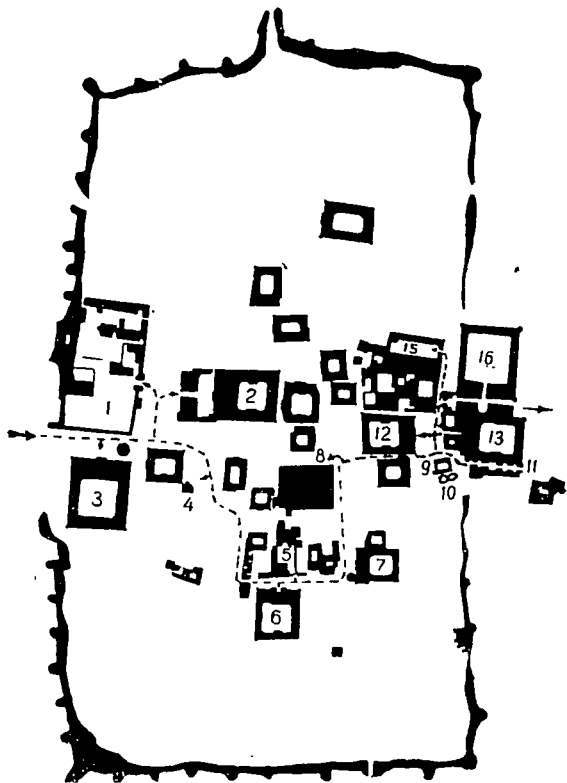
## ИСТОРИЧЕСКАЯ СПРАВКА

Серо-желтой громадой лежит Ичан-кала (внутренний город) в окружении садов и кварталов современной Хивы. Прямоугольник ее массивных многобашенных стен, вытянутых с юга на север, приподнят как на платформе над окружающей местностью; четверо ворот открывают въезд в город с четырех сторон света.

Архитекторы, историки, археологи, бережно хранят и реставрируют памятники Хивы, изучают прошлое этого интересного города, чтобы донести до современников историю культуры, историю ремесла древних насельников Хорезмского оазиса.

Почти тысячелетие отделяет нас от того времени, когда возник город Хива.

В X веке историки Истахри, Макдиси и анонимный автор «Худуд-ал-алема» упоминают на караванном пути между Мервом и Гурганджем и Хиву, которая была тогда заурядным городком, стоявшим на большом торговом тракте. Если мы обратимся к исторической



Схематический план Хивы (Ичан-кала):

1 — Куля-арк; 2 — медресе Мухаммед-Рахим-хана; 3 — медресе Мухаммед-Амин-хана и Кальта-минор; 4 — мавзолей Сейид Алауддина; 5 — мавзолей Пахлаван-Махмуда; 6 — медресе Ширгази-хана; 7 — медресе и минарет Ислам-Ходжа; 8 — соборная мечеть; 9 — Ак-мечеть; 10 — бани Ануша-хана; 11 — ворота Палван-дарваза; 12 — медресе Кутлу-Мурад ишака; 13 — медресе Аллакули-хана; 14 — медресе Хурджум; 15 — дворец Аллакули-хана — Таш-хаули; 16 — караван-сарай и тим Аллакули-хана.

топографни и археологическим данным, то они нам подскажут, что в тот период город занимал едва ли четвертую часть современной территории и также был вытянут с севера на юг.

Археологические исследования показали, что культурный слой X—XI веков лежит непосредственно на чистом песке, сцементированном слоем органических остатков. В свете этих данных обретает смысл и легенда о происхождении города, хотя в ней основателем его фигурирует Сим, сын Ноя.

В легенде говорится, что Сим спал на песчаном бархане и во сне видел знамение, после чего он сгреб на бархан землю и сделал, если выразиться техническим языком, макет города, а затем выкопал колодезь Хейвак. Вот так и начала свою жизнь Хива. Вообще, если отбросить мифы, факт основания города на песке подтверждается археологическими данными. Самое интересное то, что слой X века — самые древние для Хивы. Очевидно, город возник в период расцвета экономической мощи Хорезма, когда города росли буквально как грибы, — если в 930 году было всего 13 городов, то к 955 году их уже стало 32, и все они лежали на караванных путях.

Торговые связи Хорезма способствовали быстрому развитию ремесел, что подтверждается и дошедшим до нас списком ходовых товаров. Характерно то, что наряду с такими товарами, как луки, замки, ткани и рыба, одной из важных статей торговли были рабы.

Выгодное географическое положение сыграло большую роль в дальнейшем развитии города, и в XIII—XIV веках он стоит в одном ряду с такими городами Хорезма, как Хазарасп, Ханка и Кят.

Архитектурный облик города обогащается, возникают монументальные сооружения, среди которых мы отметим мавзолей Сейид Алауддина, сохранившийся в перестроенном виде до наших дней. Об остальных памятниках того времени можно судить только по фрагментам их декора, извлеченным при раскопках в различных пунктах Ичан-калы. Небезынтересен тот факт, что уроженцы Хивы принимали участие в политической и культурной жизни Гурганджа — столицы Хорезма. Так, в XIII веке ее векиль (заведующий всем хозяйством дворца) Шихабуддин Хиваки устроил на свои средства огромную библиотеку, подобно которой, как говорит историк Несеви, «не было ни раньше, ни позже».

Значение Хивы возрастает в XVI веке, когда неоднократно разоренный и обескровленный Гургандж — Ургенч в связи с изменением течения Аму-Дарьи и разрушением ирригационной сети окончательно замирает. Угасают и такие города Хорезма, как Вазир и Кят.

Все бóльший вес приобретают орошаемые земли и города южного Хорезма, так называемый Беш-кала (пять городов — Хазарасп, Ханака, перенесенные на новые места, Новый Ургенч, Кят и Шах-абад).

Во главе Беш-кала стоит Хива. Постоянные междоусобные распри и экономический упадок Хорезма не могли способствовать процветанию города. Торговые связи значительно сократились, сократился и размах торговли. Отмечается упадок ремесел и городской жизни. Путешественники сообщают: «А в Юргенской-де земле всего четыре города живущих (населенных), а

иные-де города пусты». Только рабы по-прежнему имели спрос, и Хорезм в XVI—XVII веках был крупнейшим невольничьим рынком. Хивинские купцы разъезжали по окрестным кочевьям, скупали пленников, а затем большими партиями распродавали на хивинском невольничьем рынке в иные земли.

Землевладельцы Хивы, Бухары и других городов использовали рабов в своих вотчинах. «Без них-де (без рабов) работа станет...»,— объясняли в Хиве русским послам. Оскудение было так велико, что даже хан не мог прилично принять послов. Московский посол И. Хохлов так описывает обед, который дал в его честь хан Араб Мухаммед в 1622 году: «В столе-де было есть перед царем мясная ества на одном блюде, да молока ставец, да каши блюдо». Послам «по лепешке да по полудыни, а иной никакой (пищи) не было», так как они по случаю поста от мяса отказались.

При ханах Асфандияре (1623—1643 гг.) и Абулгази (1643—1663 гг.) Хива становится столицей Хорезма, который с этих пор носит название Хивинского ханства. Однако это общего положения не изменило.

Углубление экономического кризиса не могло не отразиться и на ханской казне. При Абулгази положение населения было таким тяжким, что и сторонним наблюдателям становилось ясно, что «...и в городе Хиве ныне люди разорены и казны-де царю собирать не с кого».

В этот период усилия правителей направлены на устройство жизненно необходимых ирригационных и оборонительных сооружений.



Монументальных сооружений этого периода в Хиве очень немного: это медресе Араб Мухаммеда (1616 г.), мечеть и бани Ануша-хана (1657 г.), построенные Абулгази в честь своего сына Ануша-хана, и медресе Хурджум (1688 г.).

Большим событием в культурной жизни Хивы этого периода было создание Абулгази-ханом<sup>1</sup> двух исторических трудов — «Родословное древо тюрков» и «Родословное древо туркмен». В предисловии Абулгази пишет: «Я так выражался по-тюркски, что поймет и пятилетнее дитя: чтобы было ясно, я не примешивал ни одного слова из чагатайско-тюркского, арабского и персидского языков».

В первой половине XVIII века, как и в XVII веке, экономический и политический кризисы все еще продолжаются. Разорительные набеги, междоусобные распри, войны Бухары и Ирана за владычество в Хивинском ханстве ослабляют экономику страны. На некоторое время Хивинское ханство стало провинцией Ирана. Хива очень пострадала, ее стены были разрушены, она представляла собой развалины, «подобные сердцу угнетенных», как образно замечает историк XVIII века Мунис. В 1741 году хивинцы восстали против чужеземцев и изгнали их, но внутри ханства спокойствия не было. Распри и борьба за власть вели к постоянной смене правителей. Ханская власть была обезличена, фактически страной правили иначе из племени кунграт.

---

<sup>1</sup> Могила славного историка находится в мавзолее Пахлаван-Махмуда.

Беспокойное, смутное время наложило свою печать на облик возводимых сооружений, на общий вид города. Из опасения набегов загородные жилые усадьбы превращались в маленькие недоступные крепостцы. Город оцетинивался башнями и бойницами крепостных стен, и каждый дворец, медресе в нем казались теми же крепостями. Дошло до того, что ханы не чувствовали себя в безопасности и в своем дворце. Ширгази-хан (1715—1728 гг.), например, после окончания приема и решения всех дел на ночь запирался в башне, которая была подготовлена и на случай осады.

Искусственный холм Акших-бобо, представляющий крепость в крепости, является уже крайним выражением страха правителей, не чувствовавших себя в безопасности среди угнетаемого ими народа, да к тому же всегда ждавших «ножа в спину» от независимых старшин узбекских, казахских, каракалпакских и туркменских племен, которые создавали группировки и стремились к захвату власти и замене хана.

В начале XIX века все же кончается эта «игра в ханы», и инак Ильтузар (1804—1806 гг.), сын Аваза, свергнув очередного хана-марионетку, сам принял ханский титул, став родоначальником династии кунгратов.

Еще при инаках были восстановлены обветшавшие стены Хивы. Внутри города построен и отремонтирован ряд зданий. Инак Мухаммед-Амин (1763—1790 гг.) положил начало объединению Хивинского ханства, продолженное уже Мухаммед-Рахим-ханом (1806—1825 гг.) с необычайной жестокостью. Русский посол в ужасе отмечает, что казни стали не так часты

не потому, что успокоилась зверская душа властителя, но не было более жертв — все могущие противиться умерщвлены или эмигрировали в Бухару.

Мухаммед-Рахим подчинил себе все самостоятельные владения, кроме Аральского, которое долго сопротивлялось, но в конце концов пало, поплатившись разгромом города Кунграта. Мухаммед-Рахим и его преемники вели агрессивную внешнюю политику, которая в результате систематических военных набегов привела к запустению областей южного Туркменистана.

В этот период, когда война стала источником дохода, а реформы Мухаммед-Рахима упорядочили взимание податей с многочисленных подданных, что тоже увеличило поступления в казну, настала пора для украшения столицы.

Наибольшее количество выстроенных зданий падает именно на первую половину XIX века. Хан с его приближенными и духовенством интенсивно застраивали Ичан-калу, вытесняя непривилегированное население за пределы стен. Ичан-кала стала разбойничьим гнездом, откуда тянулись нити во все уголки Хорезма. Хан и его вельможи вкупе с духовниками захватили более чем половину орошаемых земель ханства, где трудились рабы и издольщики из третьей, а то и пятой части урожая. Медресе (их количество доходило до 60) и церковные учреждения имели в своих руках 165—170 тысяч танапов лучших земель оазиса. Из ханской ставки поступали указы о налогах и податях, оттуда же выступали войска и карательные экспедиции на соседние кочевые племена. Народ, задавленный непосильными поборами и трудовыми

повинностями, восставал, пытаясь облегчить свое положение, но всякий раз жестокие расправы гасили эти попытки. Ханы Хивы, имея дело с разноплеменным населением, действовали по принципу «разделяй и властвуй» и подчиняли себе узбеков, туркмен и каракалпаков под угрозой лишения их жалких пашен поливной воды. Туркмены очень образно говорили, что они были в тупиках каналов, как мыши в мешке, который был к тому же обвязан цепью крепостей.

Роскошные дворцы, бесчисленные медресе и мавзолеи возводятся в ханской ставке буквально на слезах и крови народа. «В этих зданиях,— с болью говорил таджикский писатель Садрриддин Айни,— выражено лицемерие и жестокость феодализма, внешне величественного, сверкающего, а внутри удушливого, смрадного и невыносимо темного». Народ руками своих умельцев возвел эти дворцы, украсил двери и колонны тончайшей резьбой, растратил пылкость своей фантазии в орнаментах майоликовых плиток, где нарисованные цветы соперничают своей красотой с живыми.

Лучшие традиции народного искусства отражены в многочисленных памятниках Ичан-калы XVIII—XIX веков, где помимо монументальных зданий не менее интересными являются своеобразные жилые дома и кварталы, мечети с их резными дверями, колоннами и ставеньками.

Опыт высокой культуры хорезмийцев сконцентрирован на небольшой территории города-музея. Здесь мы можем проследить особенности планировки и застройки в условиях жаркого климата и городской тесноты, рациональные решения в медресе XIX века,—

и на всем печать народного умения и вкуса. Главная прелесть Ичан-калы — в единстве ее застройки и единстве впечатления. Этим она обязана той одновременности строительства, которая осуществлялась в небольшой отрезок времени в конце XVIII—XIX веках. Обаяние художественного воздействия так велико, что художники, архитекторы и гуристы, каждый в меру своего таланта, многократно запечатлели ансамбли Хивы кто на бумаге и холсте, а кто и на фото-пленке.

Вернемся, однако, в Хиву девятнадцатого века и пройдем среди многоголосой красочной толпы под прохладными сводами ворот Палван-дарваза в город, еще издали манивший нас силуэтами своих минаретов и куполов.

Вот Ичан-кала... Знойный воздух дрожит и переливается, сверкают на солнце цветные изразцы дворцов, мавзолеев и медресе. После просторов Дишан-калы — предместья Хивы, ее садов, хаузов и редкой застройки вы попадаете в узкие, тесно застроенные улочки, где нет и кустика зеленого, не журчат арыки с прохладной водой. Пыль, поднимаемая пешеходами и всадниками, смешивается с пылью, несущейся со строительства медресе Аллакули-хана, величавый портал которого уже возвышается над медресе Хурджум. Заканчиваются отделочные работы во дворце Таш-хаули и в торговых рядах. Строительный мусор, выносимый на носилках-плетенках, тут же разравнивается на дорогах и участках, прилегающих к строительным площадкам. Знакомясь с другими сооружениями, в частности с мавзолеем Уч-Авлия, находящимся сзади дворца Таш-хаули, мавзолеем Сейид

Алауддина, вы можете заметить, что один вплоть до купола, а другой до половины погребены в землю. Эги наслоения, в основном, образованы строительным мусором около мавзолея Уч-Авлия и многослойными погребениями возле мавзолея Сейид Алауддина. Та же участь постигла и медресе Хурджум (XII в.), которое примерно на одну треть своей высоты находится в земле<sup>1</sup>.

Влекомые толпой, вы проходите к мечети Джума, с высящимся возле нее минаретом, и ваше внимание привлекает возвышающийся своей громадой, увенчанный голубым куполом с золотой кубба, мавзолей Пахлаван-Махмуда. Он доминирует над окружающими постройками, но пройти к нему не так-то просто — приходится преодолеть лабиринт узких улочек, пока вы, наконец, достигаете его входного портала.

Проходя по улочке, где расположен мавзолей Пахлаван-Махмуда, мимо мавзолейчиков и карихана<sup>2</sup>, обрамляющих обширное кладбище, сложившееся в XIV—XV веках, вы не можете не удивиться, увидя почти на уровне своих ног второй этаж медресе Шюгази-хана (XVIII в.). Эта разница уровней, достигающая более двух метров, подсказывает нам, что, вероятно, в этом месте была городская стена и ров (XIV—XV вв.). В XVII же веке, когда строилось медресе, город вышел за свои пределы и включил значительно большую площадь.

---

<sup>1</sup> Сейчас эти сооружения в результате последних археологических раскопок и благоустроительных работ расчищены от наслоенной земли.

<sup>2</sup> К а р и х а н а — помещение для чтцов қорана.

В медресе Ширгази-хана учился и Махтумкули — замечательный туркменский поэт, посвятивший лирические стихи годам своего учения.

Три года, что ни день ты соль делал со мною,—  
Прости, я уйду, прекрасный Шир-гази!  
Ты мне приютом был зимою и весною,—  
Прости, я уйду, прекрасный Шир-гази!

Правда, эти стихи навеяны скорее прощанием с юностью, нежели благодарностью к учителям и обретенным в медресе знаниям метафизики, схоластики и правовых норм шариата. Садриддин Айни, сам учившийся в бухарском медресе, говорил, что по-настоящему образованные люди были редки как плодовые деревья в солончаках. «И не в медресе складывались их знания, не в зубрении программ, не в схоластических спорах. Нет, своими знаниями они овладевали благодаря исключительным способностям и настойчивой усидчивости».

Теперь мы двинемся далее по пыльным узким улочкам города к Куния-арку — резиденции хана и средоточию верховного суда и власти. Мы минуем кладбище и мавзолей Сейид Алауддина и, пройдя еще несколько улиц, окажемся на площади перед Куния-арком. Эта площадь служила не только для смотров и обучения войск хана; в центре ее находилось своеобразное «лобное место», прямоугольное углубление со стоком для крови, где казнили беглецов, вероотступников, мятежников. Дворец отделился от города высокой стеной с башенными воротами, тут же караульня с часовыми (они же по совместительству палачи) и медные пушки. Куния-арк не так уж стар. Абулгази

отмечает, что еще в XVI веке в Хиве не было цитадели<sup>1</sup>.

Стилобат Акших-бобо — искусственного происхождения и довольно поздний, очевидно, не ранее XVII века. Народные предания, связывающие его с именем шейха Мухтар-Вали (Ак-шейх-бобо, XIV в.), безусловно, являются позднейшим осмыслением этого сооружения.

Археологические исследования на территории Куны-арка показали, что западная часть города возникла позже, чем юго-восточная, которая осваивалась в X—XI веках.

Теперь мы пройдем в ворота, мимо стражи, в узкий, длинный двор Куны-арка (правда, сейчас многое придется дополнять воображением), где ваше внимание сразу приковывает к себе холм Акших-бобо. По крутой лестнице поднимемся на самый верх, откуда одним взглядом можно охватить весь город — хаос плоских крыш, прерываемый возвышающимися затененными айванами, многоплановыми и красочными объемами мавзолеев и медресе, дерзко возносящимися ввысь минаретами... Жилые постройки с их одноколонными айванами, с карнизами, где скромный голубой фриз из изразцов сочетается с роскошными резными подбалками, с дверями и ставнями, покрытыми тончайшей резьбой, гармонируют с монументальной архитектурой. Во всем замечается единство принципов планировки и объемного решения. Теперь мы обратимся к осмотру памятников и ознакомимся со своеобразной

---

<sup>1</sup> Куны-арк стал так называться с тех пор, как был построен новый дворец Таш-хаули.



хивинской архитектурой, в которой многовековой опыт народных мастеров, традиционные приемы, широко практикуемые в жилом зодчестве, нашли применение в решении сложных архитектурных комплексов.

## АРХИТЕКТУРА ЖИЛИЩА

Изолированность Хорезма от других культурных центров Средней Азии, особые климатические условия края (близость пустынь) сказались на формах расселения, развития городов и устройстве жилища.

Определяющим в выборе поселений была близость к ирригационной системе. Нередки в истории Хорезма случаи, когда в связи с изменением русла реки переносились города, а феодалы, владея главными каналами, держали в повиновении население орошаемых земель.

Наиболее древним и распространенным типом местного жилья являются разбросанные на значительном расстоянии друг от друга усадьбы-хаули. В отличие от кишлаков и аулов — это хуторской тип расселения. Непрестанные междоусобные войны на территории Хорезма требовали в устройстве хаули надежных стен, просторных помещений, где размещалось бы все хозяйство семьи, скот, запасы пищи и воды. Хаули сооружались из пахсовой кладки без оконных проемов в наружных стенах и укреплялись полукруглыми пилястрами и башнями по углам. Они имели четкую прямоугольную планировку, в основе которой было деление на внешний (дечан-хаули) и внутренний двор — гарем (ичан-хаули). Плоская кровля перекрывала все помещения усадьбы, оставляя открытым хозяйственный двор. Несколько

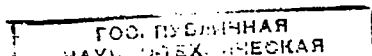
отверстий над длинным коридором освещали расположенные вдоль него помещения. В таком доме во время осады размещалось 100—150 человек одной семьи, рода.

Одновременно с развитием укрепленных усадеб, время возникновения которых (VI—IX вв.) связывается в Хорезме с разложением патриархально-рабовладельческого общества и зарождением феодальных отношений, при замках-усадебных крупных феодалов возникают поселения типа посадов.

Если сельское жилище устраивалось капитально из пахсовой кладки и предназначалось для постоянного проживания, то жилища вокруг замков феодалов представляли легкую каркасную конструкцию. Они легко строились и разбирались. Тонкие стены каркасного жилища, компактность его построения позволяли экономить площадь в условиях городской тесноты. Каркасный дом со временем становится основным типом городской застройки.

К сожалению, недолговечность таких домов, в отличие от пахсовых построек, не дает возможности проследить их развития. Можно полагать, что сохранившиеся типы городского жилья сложились уже в пору расцвета среднеазиатских городов (XI—XIII вв.) и претерпели незначительные изменения.

Хивинский дом совершенно оригинален в своем построении. Его конструктивная основа — однорядный деревянный каркас, заполненный сырцовым кирпичом. Но принципы планировки, сочетание и объемное построение летних и зимних помещений, их ориентация и отделка совершенно отличны от бухарского, самаркандского или ферганского жилища. Внешне хивинские



дома весьма примечательны: в каждом из них возвышается прямоугольная коробка айвана<sup>1</sup>, открытая всегда с одной — северной — стороны.

Дворик хивинского жилья из-за ограниченности земельных участков Ичан-калы превращен в дворик-колодец. Айван почти полностью перекрывает его и служит одновременно и террасой, и двориком. Для лучшего проветривания такого дворика айван устраивают высоким. Это обеспечивает вертикальный ток воздуха и мягкое рассеянное освещение его интерьера. Напротив большого айвана (улуу или онг-айван) имеется неглубокий одноэтажный терс-айван, расширяющий площадь дворика. Затененный онг-айван и примыкающие к нему с юга одно или несколько крытых жилых помещений (сарай) используются как летние помещения. Зимние комнаты и подсобные помещения располагаются обычно по западной и восточной сторонам дворика. Между онг- и терс-айванами уровень пола понижен и в центре устроен поглощающий колодец. Вход всегда сбоку — через небольшой тамбур.

Следует отметить, что описанная схема плана хивинского дома в зависимости от конфигурации и размеров участка, достатка хозяина видоизменялась.

Часто помещения за айваном устраиваются в два этажа. В этом случае верхнее помещение открывается в сторону дворика маленьким айваном с колонной или остается закрытым и используется для хозяйственных целей. Иногда кровля айвана полностью перекрывает дворик, и свет проникает сбоку через решетку каркаса над низким терс-айваном. Свообразный вид хивинским

---

<sup>1</sup> Айван — местная терраса на колоннах.

домам придают козырьки (бадгир) для улучшения проветривания дворика. Они устраиваются наклонно, как бы продолжая кровлю айвана, и при двухэтажной застройке приподнимаются без наклона над кровлей дома.

Архитектура хивинского жилья отражает и профессию хозяина. Например, в домах торговцев предусмотрены помещения для хранения товаров и имеются лавки, которые открываются наружу одноколонным айваном. Ремесленники практиковали устройство михманханы и айвана на втором этаже. Отсюда хозяин мог следить за приближением клиентов и принимать их на открытом воздухе.

Общим для всех разновидностей хивинского жилья является органичность его построения и отделки. Здесь нет ничего лишнего, декоративного. Все оправданно и логично. Стены комнат и айванов покрыты глиносаманной штукатуркой, ничем не сглаженной и не раскрашенной. Плоская кровля изнутри открыта полукруглыми балками и накатом мелких жердей. Это объясняется, очевидно, тем, что отопление в зимнее время осуществлялось «по-черному» и стены и потолок покрывались кспотью. В редких домах в торцовых стенах жилых комнат устраивались алебастровые полочки с фигурной резьбой. Единственным украшением дома является деревянная колонна большого айвана, покрытая искусной резьбой.

Украшением жилища являются также резные деревянные двери, решетки (панджара) и в некоторых домах с окнами в наружных стенах — подъемные ставни.

Хивинские дома, в отличие от самаркандских и бухарских, не только раскрываются наружу высокими одноколонными айванами, но часто имеют богато

оформленный вход, это — орнаментированная дверь в неглубокой нише, завершенной козырьком на фигурных подбалках. Реже — неглубокий навес вдоль фасадной стены дома поддерживают, на высоту одного этажа, несколько деревянных колонн.

Высокие открытые на север айваны придают архитектуре города определенное своеобразие.

Прогрессивные тенденции хивинского жилища, соответствующие местным климатическим условиям и использующие простые и выразительные конструкции, нашли широкое распространение в монументальной архитектуре — в постройках ханских дворцов, квартальных мечетей, мастерских, лавок и т. д.

В то же время следует отметить, что, застраивая и перестраивая Хиву, ее строители не могли разрешить противоречий феодального города: улицы города, замкнутые кольцом крепостных стен, как и в раннее средневековье, узки, извилисты и лишены регулярной схемы; группировка домов в кварталы хаотична, размеры их случайны. Только в Дишан-кале, где больше свободной площади, имеется разветвленная арычная сеть, в сетке улиц больше четкости, жилые усадьбы имеют просторный и озелененный двор, а планировка помещений — лучшую связь с окружающей природой.

## КУНЯ-АРК

Куня-арк означает старая крепость. В ней находятся остатки замка Акших-бобо, вокруг которого развивался город, и постройки последних хивинских ханов. История сложения цитадели — это в какой-то мере история самой Хивы. Сейчас, правда, территория арка,

обнесенная крепостной стеной из сырцового кирпича, представляет собой пустырь, где сохранились немногочисленные постройки XIX века. Но древняя крепость была своеобразным городом в городе — в ней размещались помещения для хана, его семьи и сановников, для ведения государственной службы, развлечений и др.

Кроме сохранившихся курынышханы (места официального приема), летней мечети с монетным двором и гарема, в арке помещались арсенал, пороховой завод и пороховой склад, канцелярии для чиновников и братьев хана, конюшни, кухни, гауптвахта, арена для боя баранов и т. д.

Крытые помещения группировались вокруг двори-ков, а дворики соединялись системой коридоров.

По описанию одной из посольских миссий, посетивших Мухаммед-Рахим-хана в его приемной в Кунья-арке, путь от ворот до курынышханы проходил через три двора. Вход в крепость был оформлен воротами наподобие Палван-дарваза, башни ранее были увенчаны фонарями с башенками, и аркатура соединяла их с крепостными стенами.

В первом небольшом дворике, примыкавшем некогда к воротам, послы ожидали ханского приема, во втором находилось семь орудий с лафетами, в третьем дворе собирался ханский совет и, наконец, после коридора открывался самый большой двор — курынышхана, где в центре на круглой площадке была установлена юрта и подле нее восседал хан.

Из курынышханы дверь в северо-западном углу (противоположном входу) вела через коридор в гарем и на холм Акших-бобо, где размещались пороховой склад и дозорная служба.

О планировке разрушившихся помещений крепости сейчас судить трудно, но сохранившиеся курынышхана, летняя и зимняя мечети с монетным двором и гарем дают представление о дворцовых постройках первых ханов и кунгратской династии.

Внешне эти здания ничем не примечательны, так как ранее к ним примыкали другие постройки и они были лишены наружных фасадов. Архитектурно-художественные достоинства их раскрываются в двориках и сосредоточены в замечательных хивинских айванах, которые использовались для приемов и заседаний (курынышхана), для религиозных отправлений (летняя мечеть) и как жилые террасы (гарем). Но в каждом из этих помещений устройство айванов учитывает их функциональные особенности — связь с второстепенными и подсобными помещениями.

В курынышхане айван (поднятый на высокую платформу) с двумя стройными колоннами, выделяющими центральное место, где совершался церемониал приема и вершились государственные дела, подчеркивает всю торжественность и официальность обстановки. Одноколонные айваны гарема более интимны, близки к жилой архитектуре и лишены напыщенности ханской приемной; только ханские покои выделяются своей монументальностью и отделкой. Глубокий многоколонный айван летней мечети с михрабной нишей в южной стене и минбаром не оставляют сомнения в его назначении.

Курынышхана была построена Аранг-ханом еще в 1686—1688 годах, но во время опустошительного нашествия иранских войск в середине XVIII века разрушена и разобрана. Современная курынышхана выстроена Ильтузар-ханом (1804—1806 гг.) в период

оживления строительной деятельности в Хиве и обновления многих построек, пришедших в упадок.

Кроме айвана и примыкающего к нему тронного зала, с запада к дворику были пристроены подсобные помещения. Здесь в небольших полутемных комнатах в два этажа размещались ханская казна, хранилище рукописей, место отдыха хана.

Небольшое помещение с востока от айвана ранее служило коридором, вводящим посетителя во двор. Стены дворика частично перестроены, но и раньше они были лишены отделки. Поэтому так неожиданно и эмоционально остро на фоне гладки кирпичных стен воспринимается сплошная красочная облицовка айвана. Стены покрыты майоликовыми плитками, составляющими разнообразные растительно-геометрические узоры. Сдержанная, холодная сине-бело-голубая гамма стен контрастна теплым охристо-коричневатым росписям потолка. Майоликовую облицовку относят ко времени Аллакули-хана (1825—1842 гг.), когда была построена и отделана летняя мечеть Куня-арка (потолок заново расписан во время реставрации 1933—1934 гг.). Поэтому так схожи орнаментальные сюжеты и общая тональность майолики летней мечети и курынышханы. Общее у них также в характерном размещении орнаментов и их начертании, отражающем стремление мастеров к свободной живописной компоновке узоров, ломающей традиционную, строго симметричную разбивку стен на одинаковые панно, бордюры и ниши. Ни один из гирихов<sup>1</sup> не подчинен строгой геометриче-

---

<sup>1</sup> Гирих (от слова «узел») — геометрическое построение, основанное на применении одинаковых, повторяющихся элементов.



ской схеме, начинаются и кончаются они по-разному, рисунок бордюров случайно меняется, сталактиты не одинаковы по высоте и т. д. Такой подход хивинских орнаменталистов удачно нейтрализует назойливость сплошного орнамента и вносит элементы разнообразия.

На стенах тронного зала представлено местное искусство резьбы по ганчу, художественный уровень которого значительно уступает майоликовой облицовке айвана. В глубине продолговатого зала под декоративным полукуполом стоял трон хивинских ханов. (Сейчас он хранится в Оружейной палате в Москве.)

Незамысловатый по формам, сработанный в дереве и покрытый тонким листовым серебром, он представляет интерес как образец чеканки по серебру, исполненный в 1816 году хивинским мастером Магаметом.

Летняя и зимняя мечети и монетный двор сооружены одновременно в едином комплексе. Двор мечети невелик, к тому же значительная его часть занята купольными помещениями, где чеканились монеты.

Высокие стены гарема (с севера) и наружная крепостная стена с бруствером и бойницами (с востока) лишили дворик простора и уюта, а айван мечети, хотя он и возвышен башенками,— той главенствующей роли, какую он занимал в курынышхане. Но расписной потолок и красочная майоликовая облицовка стен делают его все же самым парадным и богатым помещением комплекса. Майолика мечети выполнена известными хивинскими мастерами-керамистами Абдуллой Джином и Ибадуллой. По сравнению с курынышханой она покрыта более мелким и затейливым орнаментом, преимущественно растительного характера.

Глубокий айван имеет шесть колонн, расставленных в два ряда. Они лишены характерной хивинской резьбы и во время одного из последних ремонтов раскрашены спиральными лентами в синий, зеленый и красный цвета. На потолке сохранен оригинальный рельеф из мелких кассет между овальными балочками, который покрыт по синему фону изящной росписью золотистого тона.

Зимняя мечеть — просторное, почти квадратное в плане помещение — ранее была сплошь обстроена, и свет в нее проникал с юга через небольшие окошки, вход — из дворика рядом с летней мечетью. Четыре резных колонны равномерно несут нагрузку простого балочного потолка. Стены лишены декора и только в местах выступов фигурных подбалок оформлены пилястрами.

Монетный двор в Куня-арке состоит из трех небольших купольных помещений и учрежден он со времени правления Мухаммед-Рахим-хана (1806—1825 гг.). В нем выбивались золотые тилля, серебряные абазы и медные каргапулы<sup>1</sup> с чеканом царствующего хана.

В пустующих сейчас помещениях были установлены горн и тигли (сейчас хранятся в хивинском музее) и имелись несложные инструменты для чеканки. Хивинцы слабо разбирались в искусстве соединения металлов, поэтому монеты делались почти из чистого золота или серебра.

Гарем занимал всю северную часть цитадели и был построен позже курынышханы и летней мечети, во

---

<sup>1</sup> Тилля, абазы и каргапулы — монеты местной чеканки различного достоинства.

время правления Мухаммед-Рахим-хана II (1865—1910 гг.). Сейчас он привлекает внимание лишь одним ханским айваном с башенками, выполненным из кирпича. Колонна его еще сохраняет высокий стиль хивинской резьбы, но в отделке стен вместо богатой майоликовой облицовки — только отдельные вкрапления глазурированных зеленых кирпичиков «бантиков» и простейшая резьба по ганчу. Внутри помещения, подобно тронному залу, резные ганчевые панно грубо разукрашены в красный, синий, зеленый цвета.

Остальные помещения гарема, где жили ханские наложницы и их прислуга, еще проще. Выполненные из однорядного каркаса с гладкой штукатуркой, с открытыми балками — связями в углах, они ничем не отличаются от рядового хивинского жилья. В этом же духе были построены северная половина гарема (переделанная в 1910 году из жженого кирпича) и разрушившаяся юго-западная часть двора.

Общий облик гарема был, очевидно, близок Ташаули, но скудность казны Мухаммед-Рахим-хана II не позволила ему повторить роскошь отделки копируемого образца.

## МЕДРЕСЕ МУХАММЕД-РАХИМ-ХАНА

Медресе, расположенное напротив ворот Куньярка, построено в 1871 году ханом Сейид Мухаммед-Рахим II.

Перед главным фасадом медресе, образуя дополнительный дворик, пристроены одноэтажные кельи. Со стороны площади к ним примыкают высокие айваны, служившие торговыми рядами. Медресе является одним из самых значительных в Хиве по занимаемой площади

(после медресе Мухаммед-Амин-хана), имеет летнюю и зимнюю мечети, дарсхану, библиотеку и худжры. Общее архитектурное оформление выполнено с большим размахом и претенциозностью. Одноэтажное здание медресе состоит из 76 худжр, но снаружи оно возвышено высоким парапетом и с главного фасада выстроено в два этажа. По бокам стройного портала — галереи, состоящие из пяти арок. Вестибюльная группа помещений насчитывает девять куполов (пример наибольшего их количества в среднеазиатском медресе).

Внутренняя планировка не вносит уже ничего нового в сложившуюся структуру. Обычны и приемы декорировки тимпанов<sup>1</sup> и орнаментальных полос майоликовыми плитками.

Свежее впечатление производит лишь архитектура двора. Его одноэтажная застройка, в сочетании с высокими, откровенно декоративными порталами, парапетами наружных стен с красочным завершением башен—гульдаста, образует просторные живописные перспективы.

## МЕДРЕСЕ МУХАММЕД-АМИН-ХАНА И КАЛЬТА-МИНОР

Недостроенная башня минарета, получившая название кук или кальта-минок (короткая башня), служит лучшим ориентиром медресе Мухаммед-Амин-хана, построенного в 1851—1852 годах. Медресе с минаретом были задуманы как самый значительный ансамбль Хивы. Честолюбивые замыслы хивинского хана оборвала битва с туркменами в 1855 году, после которой он

<sup>1</sup> Т и м п а н — плоскость между аркой и П-образным обрамлением, облицованная обычно майоликой.

уже не возвратился в Хиву. Минарет, обещавший быть самым большим из известных в городах Средней Азии, остался недостроенным (диаметр его в основании 14,2 м, высота построенной части 26 м). Но медресе к этому времени уже было завершено строительством и по ширине градостроительного подхода действительно стало самым значительным в Хиве и в ряду других среднеазиатских построек.

Впервые в хивинском духовном училище каждая худжра первого этажа получает подсобное помещение, а худжры второго этажа — удобные лоджии. Декоративное убранство их придало наружным фасадам особую привлекательность и сделало все медресе украшением города.

Двухэтажные галереи двора, как и прежде, оформлены майоликовыми тимпанами и по главным осям акцентированы порталами. Но они очень скромны по размерам и не вносят разнообразия в казенную архитектуру двора.

Более выразительны элементы внешнего украшения. Высокий, богато украшенный портал на фоне намеренно измельченной аркады крыльев, крупные, круто возвышающиеся угловые башни, замыкающие перспективу протяженных наружных фасадов, придают внешнему облику медресе масштабы крупнейшего здания в городе. К сожалению, для строительства медресе не было свободной площадки в центре города, и его расположили у западной стены поблизости от бывших здесь ворот Ата-дарваза.

Стены внутреннего города (Ичан-калы) после сооружения в 1842 году внешней крепостной стены потеряли свое оборонительное значение и часть их,

закрывавшая западный фасад медресе Мухаммед-Амин-хана, была разобрана.

В устройстве медресе как бы отобраны планировочные и конструктивные приемы, проверенные многолетней практикой.

Худжры перекрыты испытанными сводами «балхи». В больших помещениях купола покоятся на простейших угловых арочных парусах. Эффектная шестигранная порталная ниша завершается сомкнутым полусводом. Новые идеи коснулись только развития внутреннего пространства углового помещения мечети, которое раньше всегда устраивалось точно таким же, как помещение дарсханы (аудитория), и применения в кладке более крупного размера кирпича.

Купол мечети, заметно выделяющийся рядом с порталом, вносит во внешний облик медресе элементы асимметрии и как бы подготавливает появление высокого минарета. Этот прием повторен позднее в комплексе медресе и минарета Ислам-Ходжа (1908 г.). Медресе было не только значительным архитектурным произведением, но и богатой духовной школой. Оно владело 32 325 танапами плодородной земли, которые давали в год около 12 000 батманов пшеницы и 5000 тилля дохода. Эти доходы распределяли между собой два мутевелли, пять ахундов, муэzzин, имам, двое слуг, цирюльник и 260 студентов. При медресе имелась обширная библиотека и размещалась канцелярия высшего духовного мусульманского суда (шариат кази).

В эпоху распада феодальной системы, в период последнего оживления строительной деятельности в среднеазиатских ханствах не было создано медресе более величественного, чем медресе Мухаммед-Амин-хана.

## МАВЗОЛЕЙ СЕЙИД АЛАУДДИНА

Из памятников Хивы мавзолей Сейид Алауддина самый древний. До недавних археологических раскопок он был почти наполовину погружен в толщу многовековых кладбищенских наслоений. При раскопках были вскрыты все наружные стены мавзолея, древние проемы, что позволило по-новому прочесть его историю.

Мавзолей был построен учеником и последователем шейха Сейид Алауддина известным мистиком из ордена накшбандийа — Эмиром Куляллем (умер в 1380 г.).

Первоначально это была однокупольная усыпальница (кабрхана) с входом в южной стене. Ниша перед дверным проемом была перекрыта аркой и с фасада оформлена в виде характерного для среднеазиатских построек портала. Терракотовые плиты с резьбой (найденные во время раскопок) украшали тимпан над аркой. В трех других стенах прямоугольные проемы, забранные ажурными решетками, хорошо освещали его небольшой интерьер и давали возможность взглянуть на святыню мавзолея — великолепное майоликовое надгробие.

Оно создало мавзолею широкую известность, так как устройство самого мавзолея с его громоздкими ячеистыми парусами в углах и сомкнутым восьмигранным куполом, наподобие тюбетейки, примитивно и провинциально. Контраст скромного убранства мавзолея и высокого красочного надгробия настолько значителен, что надгробие кажется привезенным сюда из другого места.

Центром керамического производства того времени был Куня-Ургенч — столица Хорезма. Отсюда приемы

и орнаменты архитектурной керамики экспортировались не только в города Хорезма, но и далеко за его пределы. Одно из лучших в мусульманском Востоке майоликовых надгробий было выполнено в 30-х годах XIV века в ургенцком мавзолее Наджм-ад-дин Кубра. Подобное надгробие имеется в миздакханском мавзолее Музлум-хан Сулу (XIV в.). Несомненно, что и надгробие Сейида Алауддина, близкое по общему стилю надгробию мавзолея Наджм-ад-дин Кубра, могло быть выполнено куня-ургенцскими мастерами. Легкий рельеф плиток, достигнутый техникой штампа, и покрытая слоем прозрачной стекловидной эмали роспись по сей день придают орнаментам маойлики исключительную живость и выразительность.

Надгробие сработано по правилам монументального сооружения. Внизу постамента устроено ступенчатое основание, по углам — колонки, поверхность дахмы расчленена на ряд панно, окаймленных бордюрами, массивность ее подчеркивают два миниатюрных саркофага в форме местных захоронений — сагана, установленных сверху. Но мелкий растительный узор в свободной реалистической манере, от руки покрывающий все надгробие, сближает его по духу с бытовой керамикой того времени и делает архитектурный образ надгробия близким и понятным для его многочисленных почитателей. Цветовая палитра надгробия ограничена темно-синим, голубым, белым, фишашковым цветами, но сочетание графически четкого рисунка с мягкими расплывами фона и крупных узоров с разделкой их мелкими стилизованными штрихами придают ему нарядный и богатый вид. На фоне красочных орнаментов выделяются белые торцы-саганы с надписями,



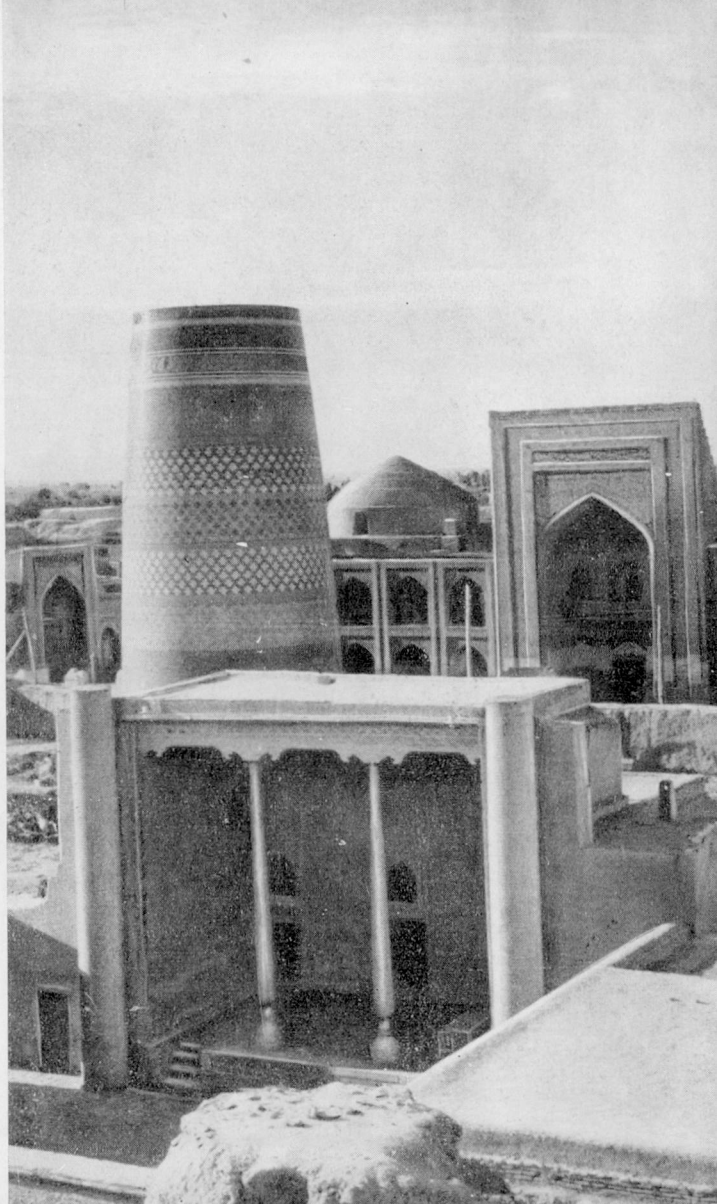
повторяющимися с небольшими разночтениями хронограмму с датой смерти Сейид Алауддина — 18 марта 1303 года.

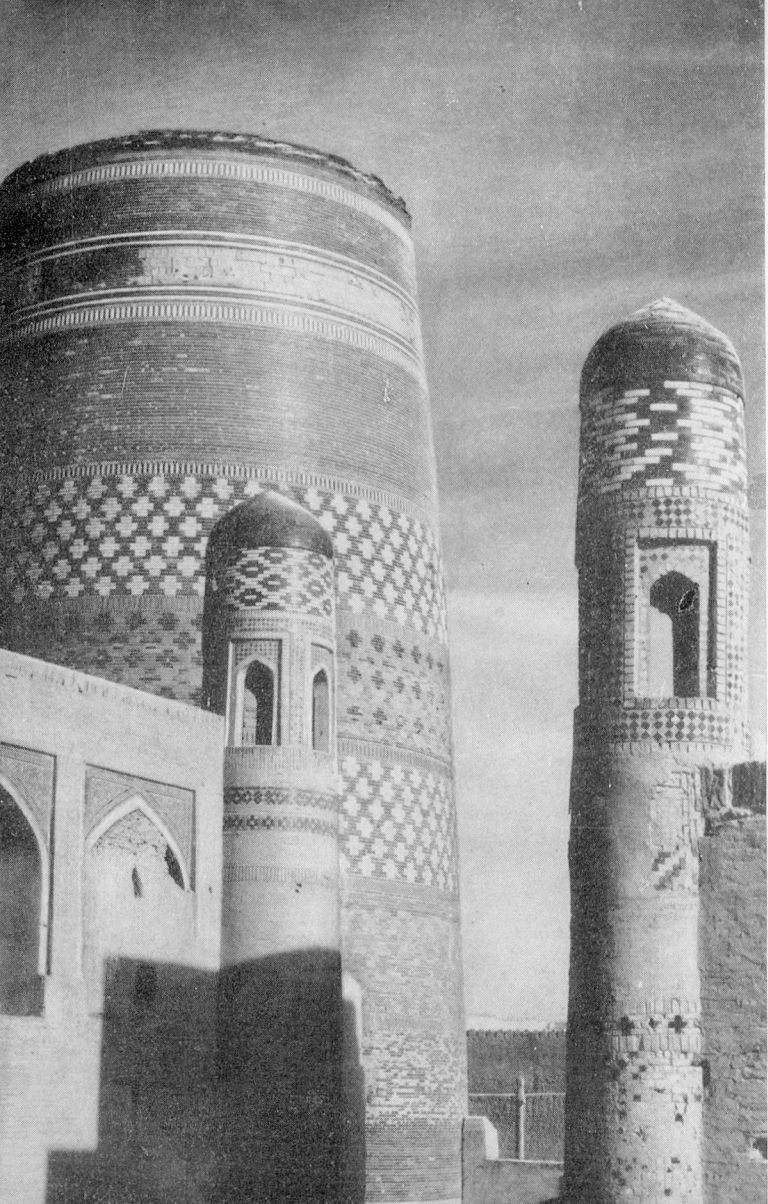
Усыпальницы над могилами известных шейхов со временем становились местами поклонения. К ним пристраивались помещения для молитвы, кельи для паломников, вокруг разрасталось кладбище. Мавзолей Сейида Алауддина не вырос в большой комплекс, какой, например, сложился у другого хивинского мавзолея — Пахлаван-Махмуда. Но к усыпальнице с запада было пристроено более просторное купольное помещение — зиаратхана (место молитвы) с порталом и входом, функционирующим и в настоящее время. Первоначальный вход в усыпальницу был заложен, а в его западной стене, в месте примыкания к зиаратхане, устроен арочный проем. Такой же формы ниши углубляли остальные стены зиаратханы.

В 1825 году мавзолей был капитально отремонтирован. Обветшавший портал зиаратханы был переложен с уменьшением его пилонов, ниши в интерьере заложены, заново выстлан пол и все внутри покрыто ганчевой штукатуркой. Ее украшают только нанесенные тушью, каллиграфически выписанные стихи, которые повествуют о том, что ремонт был произведен по приказу Аллакули-хана (1825—1842 гг.) и что попечителем постройки является ходжа по имени Хамид, сын ходжи Хубби-Кули.

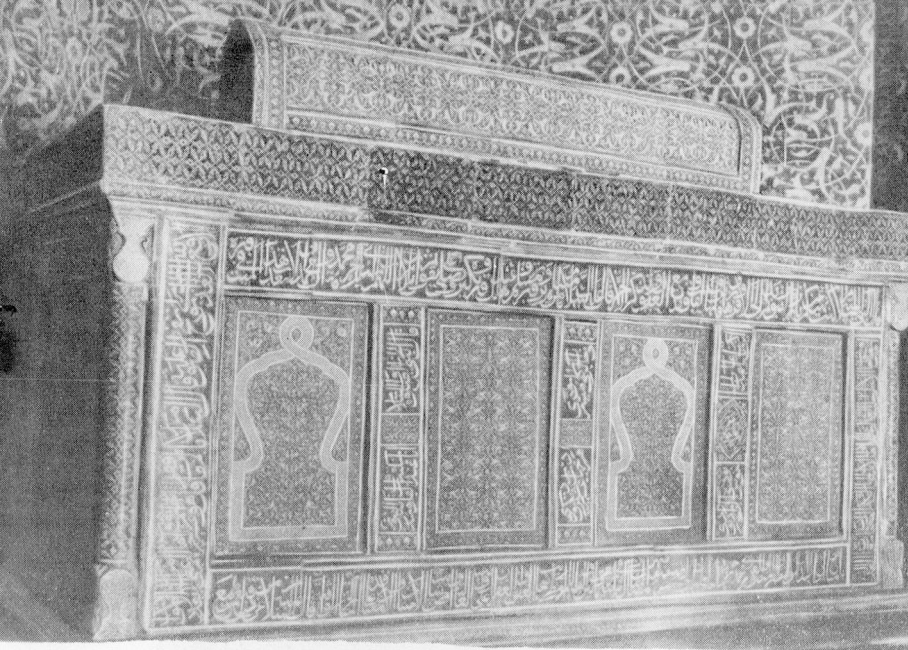
При ремонтно-реставрационных работах, осуществленных вслед за раскопками в 1957 году, были укреплены деформированные кладки, благоустроена территория вокруг мавзолея и в какой-то мере восстановлен его древний облик.

Айван курынышханы Куня-арка.



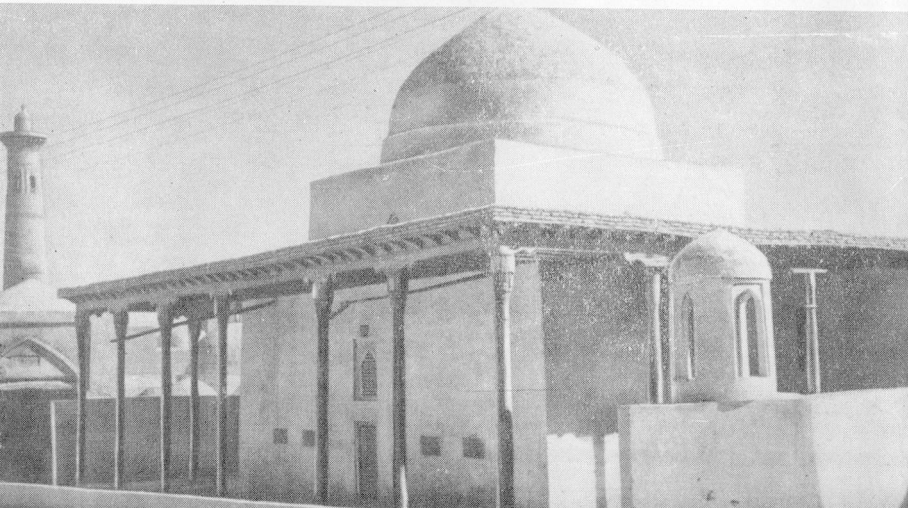


Общий вид медресе Мухаммед-Амин-хана и минарета  
Кальта-минар с востока.



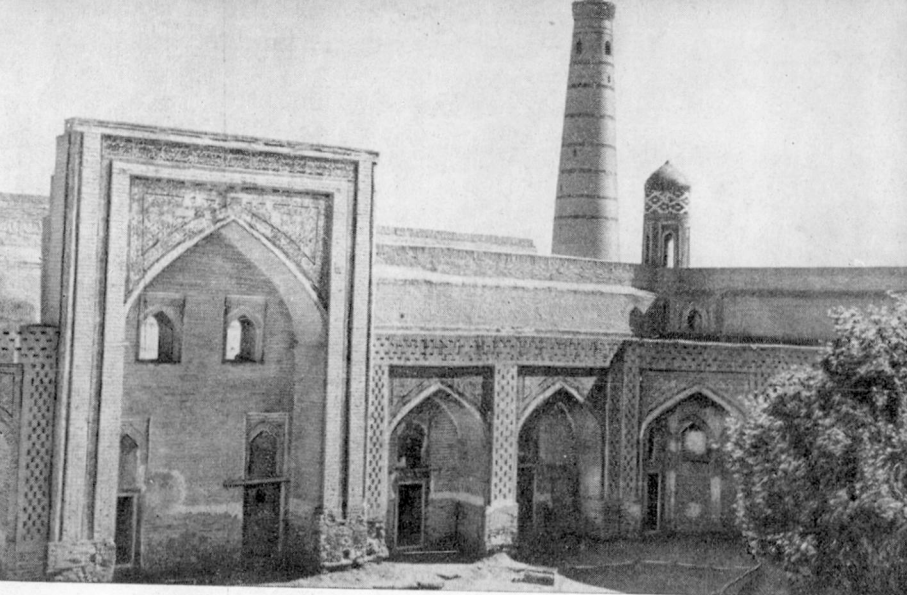
Надгробие Мухаммед-Рахим-хана.

Ак-мечеть.



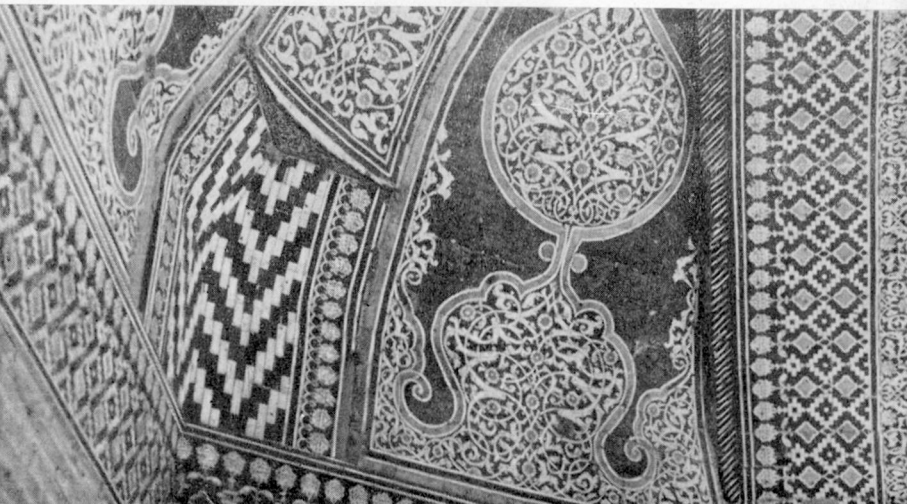


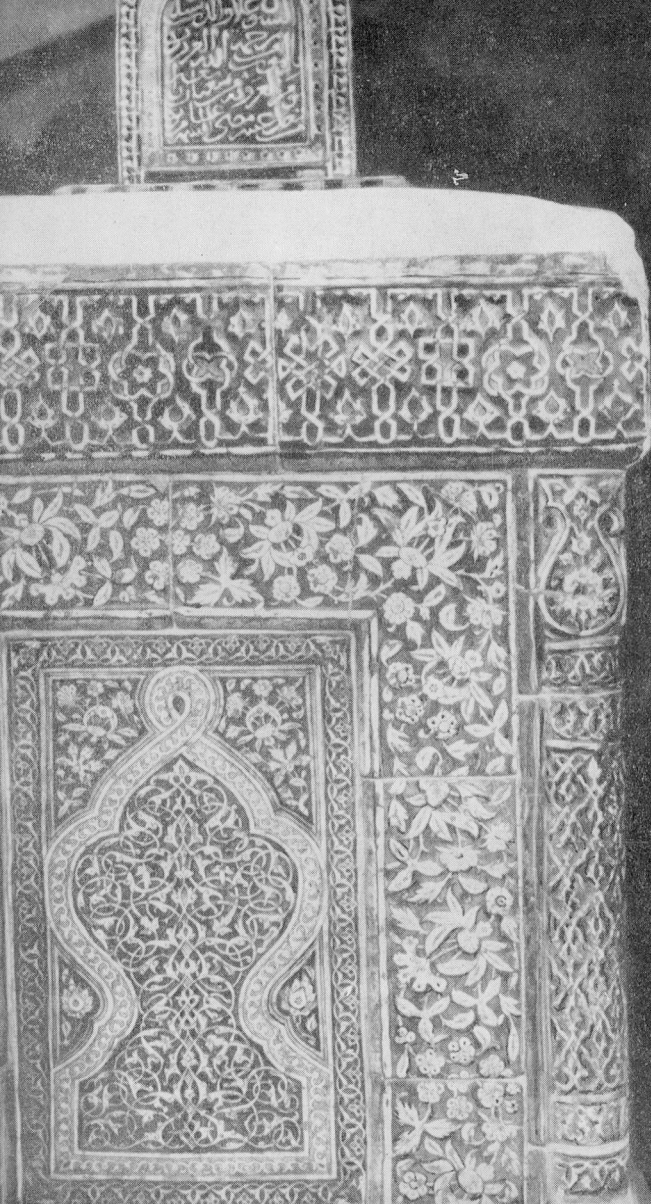
Медресе  
и минарет  
Ислама-Ходжа.



Двор медресе Мухаммед-Рахим-хана.

Деталь майоликовой облицовки в своде портала медресе  
Мухаммед-Амин-хана.



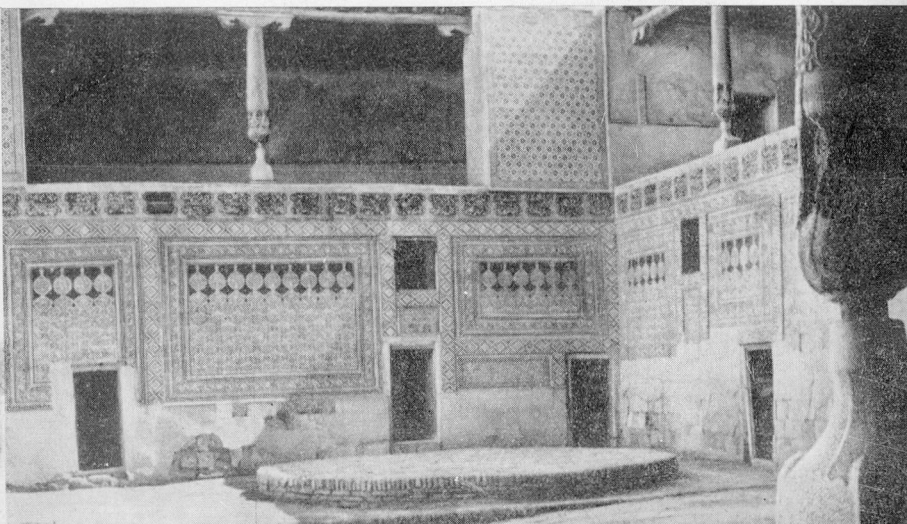


Надгробие  
Сейид Алауддина.

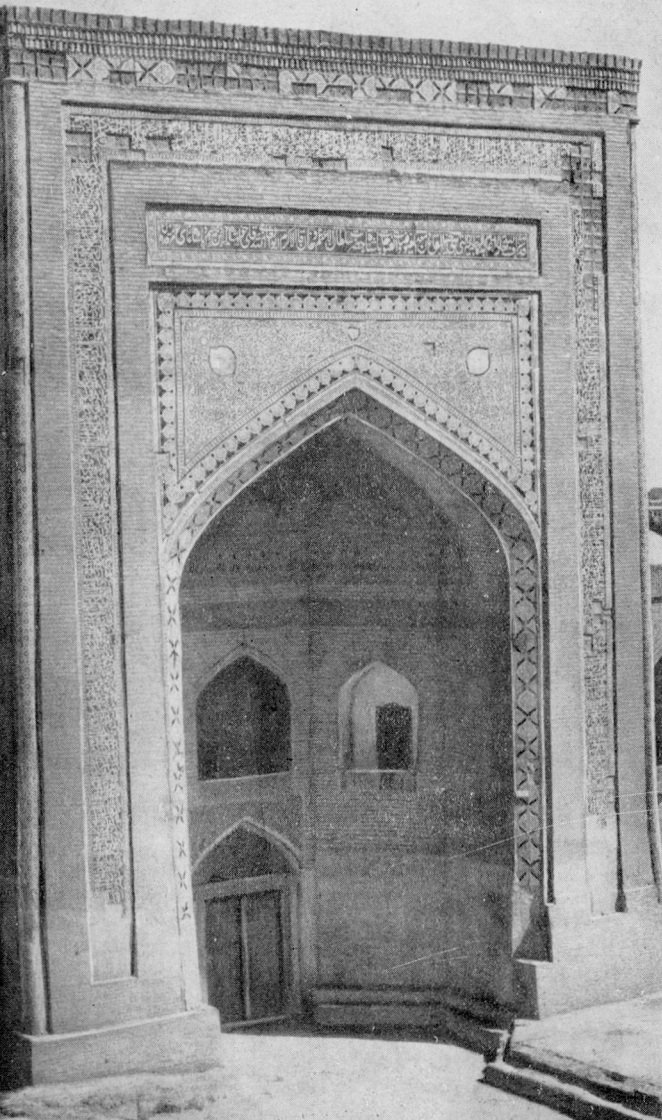


Общий вид бань Ануша-хана.

Дворик михманханы во дворце Таш-хаули.







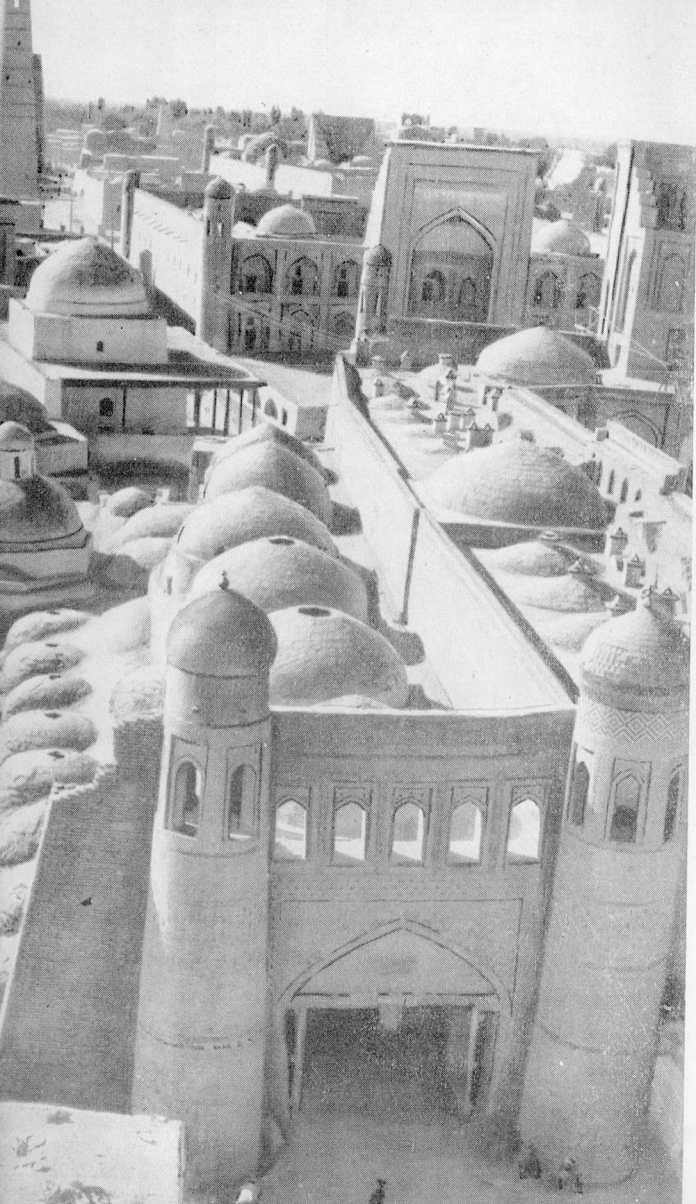
Портал  
медресе  
Аллакули-хана.



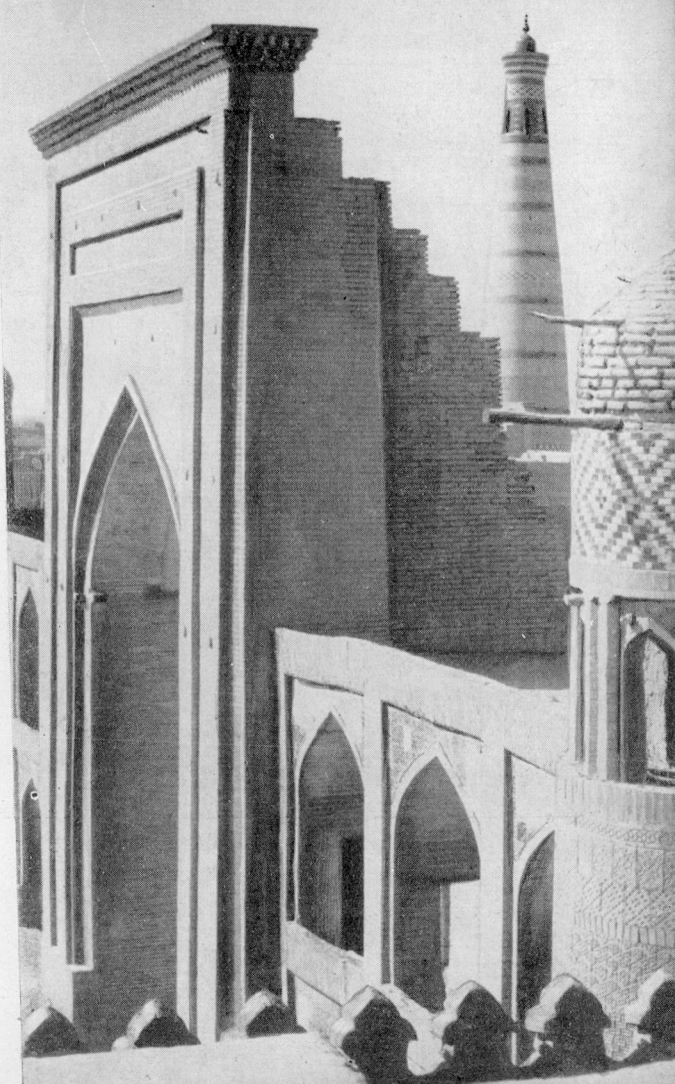
Медная халка с гравированными надписями  
на одной из дверей в мавзолее Пахлаван-Махмуда.

Колонны  
мечети Джума.





Ворота  
Палван-дарваза  
(вид с минарета  
Сейт-бая).



Портальная  
часть медресе  
«Кутлуг-Мурад» инанк.



Западные ворота во дворце Таш-хаули.

## МАВЗОЛЕЙ ПАХЛАВАН-МАХМУДА

Самый большой в Хиве купол, покрытый голубыми изразцами с блестящим позолоченным навершием, отмечает положение мавзолея, известного среди местного населения как Палван-бобо или Палвач-пир.

Со временем скромный мавзолей разросся в большой комплекс, занимающий целый квартал южнее мечети Джума, включающий, кроме собственно мавзолея, модельню (зиаратхана), зимнюю и летнюю мечети, странноприимный дом (ханака), кухни, специальные помещения для чтения корана (карихана), общежития для слепых, фамильные склепы и усыпальницы, небольшие медресе и кладбище. Развитие комплекса зданий связано с возвышением Хивы как столицы молодой кунградской династии и популярностью самого имени Пахлаван-Махмуда — народного героя, борца и поэта. Достоверность личности Пахлаван-Махмуда, в отличие от многих «святых», над мнимыми могилами которых выросли обширные некрополи, подтверждается исторической хроникой, воспоминаниями его современников.

Наиболее разносторонне вырисовывается образ Пахлаван-Махмуда в его поэтическом наследии, сохранившемся в рукописи и частично воспроизведенном в художественной майолике на стенах мавзолея.

Стихи эти лишены приличествующего в подобных сооружениях религиозного экстаза, отрешенности от окружающего мира. В них ценны черты гражданственности и свободомыслия.

Памятны мне слова страдальца:

«Человеком не станешь ты, пока не послужишь человечеству»

Будь осторожен, не служи тому, кто не служил

В дни юности с (должной) почтительностью людям.

\* \* \*

Для языка прославлять истину лучше всего;  
Для молитвы, которой ты предаешься по ночам,  
утренний рассвет лучше всего.  
Если хочешь легко пройти мост Сират  
(в будущую жизнь),  
Раздавай людям хлеб, ибо хлеб лучше всего.

\* \* \*

Естественно, что эти мотивы не выходили за пределы созерцательной философии и метафизического восприятия мира и ограничены суждениями о бренности мирской и тщетности усилий человека.

Подождем пока разрешится от бремени ночь,  
и я увижу, что она родит;  
Я увижу (тогда), что желает перст судьбы,  
Ведь я видел все, что прошло с начала жизни;  
Теперь (увижу) все, что будет до конца ее.

\* \* \*

Строитель небосвода, который возвел  
арку дворца,  
Завершив (свой труд), разрушил ее.  
И каждый свод, который сегодня достигает неба.  
Завтра он же сравняет с мрачной землей.

По одному из четверостиший мы косвенным образом узнаем о широкой известности Пахлаван-Махмуда как профессионального борца. В этом стихотворении рассказывается о том, как он ответил отказом золотых дел мастеру — посланцу индийского султана на приглашение принять участие в состязании по борьбе перед султаном.

Сын златокузнеца, утомленный дорогой Мультана,  
Принеси мне указ султана  
Не съем я ни одного зернышка ни Джуны, ни Индостана  
Потому, что я должен заботиться о моих друзьях.

\* \* \*

Потом, однако, Пахлаван-Махмуд отправился в Индию и одержал там ряд убедительных побед.

Не меньших успехов достигал Пахлаван-Махмуд в скромном ремесле скорняка. Предания связывают сооружение мавзолея с перестройкой скорняжной мастерской, в которой он работал. Сейчас это трудно установить, однако можно полагать, что первоначальный мавзолей XIV века (время смерти Пахлаван-Махмуда точно не установлено: ок. 1322 г. или ок. 1325 г.) был построен в виде небольшого однокамерного сооружения, подобно мавзолею Сейид Алауддина. С течением времени вокруг почитаемого мазара выросло кладбище. В конце XVII века оно уже было оформлено с юга входным порталом и цепочкой фамильных склепов. В 1719 году Ширгази-хан, возводя южнее кладбища новое медресе, ориентировал его строго на мавзолей Пахлаван-Махмуда. Связь с мавзолеем имела и мечеть Джума, сохранившая в южной стене выход на кладбище.

Только в 1910 году Мухаммед-Рахим-хан после удачного похода на Кунграт, отдавая дань покровителю Хивы Пахлаван-Махмуду, задумал коренную перепланировку ансамбля. Сложность участка, изрытого многочисленными захоронениями, отразилась на своеобразном плане постройки. Строительство осуществлялось на восток и частично на юг от древнего



мавзолея. Объясняется это тем, что пристройка к мавзолею мыслилась как грандиозная семейная усыпальница кунгратов в ногах у патрона Хивы — Пахлаван-Махмуда (саганы в Хиве ориентированы в направлении запад — восток, так как лицо мусульманина по ритуалу захоронения должно быть обращено в сторону Мекки, в Хиве это — условно юг).

Перед входом в семейную усыпальницу был устроен просторный дворик, и ворота кладбища стали входным порталом комплекса Пахлаван-Махмуда. Для прохода на кладбище в восточном крыле нового здания была устроена сквозная арочно-купольная галерея. С включением мавзолея в состав нового комплекса старые стены его были перестроены и о том, что он был отдельно стоящим, можно судить только по случайному повороту древнего надгробия Пахлаван-Махмуда к новым стенам кабрханы.

Перестройке подверглись не только безымянные могилы, но и могилы именитых почитателей Пахлаван-Махмуда. В новое здание были перенесены и установлены рядом с надгробной нишей Мухаммед-Рахим-хана мраморные надгробия Абулгази-хана с хронограммой смерти его — 1663 год и надгробие с датой 1681 год — предположительно Ануша-хана; в пилоне портала вмонтирована мраморная доска — эпитафия одному из придворных хивинского хана Ильбарса II (1728—1740 гг.); несколько плит установлено под открытым небом в кирпичной суфе.

Постройкой руководил мастер мулла Адин-Магомед-Мурад из города Хазараспа. Он умело скомпоновал разновеликие объемы в целостное архитектурное сооружение.

Первоначально помещения были лишены блестящей майоликовой облицовки, являющейся сейчас главной примечательностью мавзолея Пахлаван-Махмуда. Здание было задумано в традиционных для Хивы конструктивных формах, покрытых внутри ганчевой штукатуркой.

Майоликовые плиты украшали надгробия, а снаружи — купол и входной портал.

Только в 1825 году по велению Аллакули-хана помещения кабрханы, зиаратханы и ханака были сплошь покрыты майоликовыми плитками. В это же время снаружи были покрыты голубовато-зеленоватой облицовкой купола зиаратханы и кабрханы; входной портал мавзолея в местах утраты первоначальной майолики облицовали новыми плитками одного рисунка, а одно из подсобных помещений арочно-купольной галереи переделали в пятигранную в плане надгробную нишу Аллакули-хана и украсили майоликовыми плитками и медной решеткой.

Сплошная облицовка мавзолея майоликой — роскошь, которую со времени Тимура (мавзолей Шади-Мульк-ака 1372 года и мавзолей усто Али конца XIV века в ансамбле Шахи-Зинда в городе Самарканде) не позволяли себе местные владыки. Однако впечатляет не только богатство убранства, масштабы облицованной поверхности, но и мастерство художников-керамистов.

В расписной майолике хивинские мастера мулла Нур Мухаммед сын мастера Каландара, суфи Мохаммед Нияз сын мастера Абдал Джаббара и мастер Абдулла в живом, реалистическом духе возродили лучшие традиции древней хорезмской поливной керамики. Об этом не без гордости говорят сами мастера, оставившие

в фигурных майоликовых картушах<sup>1</sup> не только свои имена, но и несколько стихов.

О, вкушающий от мудрости предопределения  
Любуйся изображением этих цветов  
Розовый куст на куст роз этого орнамента  
Раскрыл глаза, чтобы взять с него пример  
От этих зеркальноблестящих (праздцов),  
возбуждающих удивление,  
Идет путь в сторону духовного мира  
Цветы на этом узоре служат образцом  
для весны  
И память (мастера) Абдуллы сохраняют для мира.

Облицовка ценна не только своим техническим совершенством и искусством узоров, но чувством пропорций, ритма в масштабе всего интерьера.

Мастера хорошо учли пределы восприятия узора. Внизу геометризированные панно на синем фоне равномерно насыщены белым растительным орнаментом, обведенным тонкими черными линиями, а узор выполнен мелкой линейно-графической росписью коричнева-то-черного цвета на белом фоне.

В подкупольном ярусе появляются цветовые акценты крупных желтых и голубых фигур, а в куполе сетка узора «пробивается» сплошной синеваой фона, и белые кружевные медальоны подобны аппликации.

В малых залах зиаратханы и кабрханы композиционные приемы орнаментации более сдержанны — мелкую сине-белую сетку узора оживляют лишь ленты стихов.

Следует отметить, что при облицовке майоликой

---

<sup>1</sup> К а р т у ш — украшение в виде развернутого свитка.

были закрыты несколько световых проемов, и залы мавзолея погружены в полумрак. Только на короткое время интерьеры освещаются прямыми солнечными лучами и от бликов стекловидной облицовки оживает интерьер, становятся видными узор на стенах, богатые ковры на полу, майоликовые убранства надгробий и в дверных проемах тонкая резьба по дереву.

На некоторых из них сохранились даты. Дверь при входе в зиаратхану, где рельеф дерева сочетается с накладными планками резной слоновой кости, была выполнена в 1810 году в первый период строительства мавзолея. На древность ансамбля указывает дата 6 апреля 1353 года, прочитанная в посеребренном гравированном тексте медной халки<sup>1</sup> на двери при входе в ханака из купольной галереи.

Можно полагать, что сочная двухплановая резьба, покрывающая круглый центральный медальон, современна халке и связана с прочными традициями местного резного дерева. Не менее интересны и двери в кабрхану, набранные из фигурных элементов, инкрустированных ценными породами дерева. В иной интерпретации представлена резьба по дереву на двери, ведущей в ханака и во внутренний двор. В последней, кроме даты 1893—1894 годы, сохранилось и имя мастера — Надр Мухаммада.

Высокохудожественная отделка мавзолея Пахлаван-Махмуда создала ему славу уникального сооружения. В Хиве и далеко за ее пределами сооружаются погребальные комплексы, и образцом для них служит мавзолей Пахлаван-Махмуда. В то же время на территории

---

<sup>1</sup> Халка — медная колотушка на двери.

ансамбля не прекращается строительная деятельность. К концу XIX века небольшие медресе и общежития для слепых (карихана) полностью обстроили внешние границы кладбища.

В 1913 году по заказу Асфендияр-хана (1910—1920 гг.) под руководством мастера Курбан-Нияза было построено двухэтажное здание кариханы. Кладка из укрупненного кирпича с расшивкой швов, новые формы арок, приближающиеся к полуциркульным, европеизировали архитектуру здания. Северная его часть занята двусветным залом фамильной усыпальницы хана Асфендияра. Известно, что в большой дахме<sup>1</sup> усыпальницы находится захоронение матери хана Кутлугбика-ханум, а Асфендияр-хан, скончавшийся за пределами Ичан-калы во дворце Нурулла-бая, согласно бытовавшим законам не мог быть похоронен в шахристане<sup>2</sup> в фамильной усыпальнице — тело его было предано погребению в Дишан-кале. В соседней худжре похоронены Аранг-хан — сын Ануша-хана и жена Абулгази-хана I — Латыпа-ханум.

Устройством в юго-восточной части двора айвана на резных колоннах завершилось сложение интереснейшего архитектурного комплекса.

Теперь мастера бережно следят за его состоянием. Несколько лет назад прославленные керамисты кишлака Мадыр при участии старейшего хивинского мастера Машарипова Рузмета восстановили все ветхие кладки и обновили облицовку купола. Мавзолей обрел свое бывшее великолепие.

---

<sup>1</sup> Дахма — вид надгробного сооружения.

<sup>2</sup> Шахристан — внутренний город.

## МЕДРЕСЕ ШИРГАЗИ-ХАНА

По преданию, медресе построено после удачного похода Ширгази-хана на Хорасан, где им было захвачено много рабов. Он обещал им свободу после окончания строительства медресе, заложенного южнее мавзолея Пахлаван-Махмуда, но всячески затягивал его, и разгневанные рабы убили Ширгази-хана.

Небольшую купольную постройку, примыкающую с запада к медресе, считают мавзолеем над могилой Ширгази-хана. Более точные сведения заключены в мемориальных досках: четыре из них установлены при входе в медресе, пятая — на северной стороне двора. Мемориальные доски представляют собой вакф-наме и содержат сведения о закрепленных за медресе вакуфных землях, а также данные о времени его строительства, о распределении доходов среди обитателей училища и о некоторых правилах их поведения.

Медресе, начатое строительством в 1718—1719 годы, через год уже было завершено в черной кладке. Это древнейшее хивинское медресе было и самым богатым в городе. В течение года оно получало с вакуфных земель в селениях Ширабад, Хайрабад, Пирноухаст, Палван-бобо, общей площадью превышающих 10 000 танапов земли, большое количество пшеницы, риса, джугары. Попечитель вакфа (мутевелли) согласно вакф-наме следил за распределением доходов между преподавателями, небольшой прислугой и студентами.

Правила внутреннего распорядка касались не только студента, который «...если (он) беспричинно на два месяца покинет (медресе), его худжру может занять другой (учащийся)...», но и преподавателя —

«...мударрису, который оставил (свою худжру) на неделю, ничего совершенно не причитается...».

Судя по надписям, медресе должно было стать объектом благодеяний Ширгази-хана. Угодливые панегиристы в хвалебном эпитете восклицали:

«Как не стать тому, кто в нем будет обитать, кладезем науки, светочем познания и исследователем тайн!», а самого строителя медресе наделяли высокопарными титулами «Солнце мира», «Лев божий», перечисляли его заслуги и родословную его отнесли к пророку Мухаммеду. Но на деле медресе оказалось скромнее, нежели это прочили ему напыщенные стихи.

Несмотря на крупный ремонт в конце XIX века портала и мионсарая<sup>1</sup>, медресе сильно разрушено. Спешка во время производства строительных работ и отсутствие квалифицированных мастеров сказались на качестве кладок и отразились в примитивности конструкций арок и сводов.

До недавнего времени полагали, что все медресе было двухэтажным, и второй этаж его не сохранился из-за разрушений и разборки. Однако исследованиями установлено, что с самого начала медресе Ширгази-хана было одноэтажным и только северная его часть, где устроен вход, для большей представительности имела два этажа. Этот смешанный тип одно-двухэтажного медресе получил в дальнейшем преобладающее развитие в Хиве.

Конструкции сводов и арок медресе заимствованы из памятников разных эпох. На фасадах не сделано

---

<sup>1</sup> Мионсарай — галереи вестибюльной группы помещений.

и попытки облагородить маловыразительные аркады фигурной кладкой или полихромной майоликой. Такая же скудность архитектурной мысли в интерьерах больших и малых помещений.

Медресе в знак почитания Пахлаван-Махмуда было построено строго на юг от его гробницы. Но со временем маленький мавзолей превратился в значительный архитектурный ансамбль. Многоярусные захоронения вокруг комплекса мавзолея и строительный мусор от крупных ремонтов подняли его на несколько метров, а некогда самое богатое и известное медресе Ширгазихана оказалось в своеобразном котловане в полуразрушенном, неприглядном виде. Это, однако, не преуменьшает его исторического значения. Медресе было одним из первых духовных училищ в Хиве, где готовили служителей культа не только для Хивы, но и для Туркмении. В одной из худжр медресе учился Махтумкули, ставший известным туркменским поэтом.

## МЕДРЕСЕ И МИНАРЕТ ИСЛАМ-ХОДЖА

В 1908 году, когда территория внутреннего города Хивы (Ичан-кала) была уже плотно застроена, в целях завершения ее силуэтного оформления восточней ансамбля Пахлаван-Махмуда возводится самый высокий в Хиве минарет (высота 44,6 метра, диаметр основания 9,5 метра) и рядом небольшое медресе. Минарет этот уже не соразмерен стоящему подле него медресе, а рассчитан на обозрение с дальних расстояний в масштабе всей Хивы. Он хорошо виден с любой точки города и на подходах к нему, но его доминирующие качества особенно выразительны при подъезде к Ичан-



кале со стороны северных или южных ворот, когда он строго визируется на линию, соединяющую эти ворота.

Минарет был выстроен во время правления одного из последних хивинских ханов — Асфендияра (1910—1920 гг.) его визирем Ислам-Ходжой. Строительство медресе осуществлял мастер Худайберген Ходжи.

Изразцовая отделка медресе и минарета выполнялась по рисункам мастера Иш-Магомет Худайбердыева усто Болта Ваисовым и Мадаминовым из кишлака Мадыр.

В архитектуре минарета еще прочны древние традиции. Он выполнен сильно суживающимся кверху и завершен сквозным фонарем со стройным карнизом и навершием «кубба». Поверхность его обработана лентами терракотового лекального кирпича, перемежающимися с поясами полихромной майолики. В фонаре и карнизе, сплошь облицованными яркой зеленовато-голубой, синей и белой майоликой, цвета сгущаются и подчеркивают контраст легкого ажурного завершения к его мощному основанию. Блестящие декоративные пояса минарета не растворяются в терракотовой кладке, а подобно обручам перехватывают его конусовидное тело.

Лаконичные формы минарета и четкая выразительная манера его декорировки отражают проникновение в хивинскую архитектуру новых идей и поиски соответствующих им оригинальных форм и изобразительных мотивов. Характерные черты этого стиля в зодчестве Хивы того времени отражены в зданиях нового типа: почта, телеграф, школа и больница. Наряду с древними конструкциями и приемами декорировки мастера

применяли технику русской кладки, новые европеизированные формы арок, перекрытий и т. д.

Медресе, примыкающее своим главным фасадом к минарету, сохранило все признаки нарядной внешности своих предшественников: по бокам портала двухэтажные крылья с арками, в углах они закреплены башнями — гильдаста, кирпичная кладка оживляется майоликовыми тимпанами и лентами. Но все это миниатюрно и как декоративная ширма уже не может скрыть бедности интерьеров. Маленький дворик обстроен одноэтажными худжрами. Стены гладкие без майолики. Второй этаж с кирпичной аркадой на главном фасаде в сторону двора открыт простым деревянным айваном. Самым значительным помещением в медресе является купольная мечеть. Она занимает всю юго-восточную часть медресе и по размерам своим больше относится к минарету, чем к медресе. Внутри мечеть представляет собой четко выработанный хивинскими мастерами тип большого купольного покрытия. Здесь все конструктивно оправдано, и гладь стен украшают лишь фигурные лопатки в основании угловых парусов и отделанная майоликой и резным ганчем михрабная ниша.

В архитектуре медресе и минарета, построенных во время шаткого правления последних хивинских ханов, местные зодчие пытались сохранить древние традиции и здоровый практицизм своего мастерства.

## СОБОРНАЯ МЕЧЕТЬ

В центральной части города посередине дороги, соединяющей западные и восточные ворота, возвышается минарет соборной мечети Джума. Сама мечеть

снаружи представляет невысокую одноэтажную постройку, вытянувшуюся вдоль дороги на 55 метров и в глубину на 46 метров. Размеры ее несколько скромнее больших соборных мечетей Самарканда и Бухары, но в компактном построении своем она совершенно оригинальна. Здесь нет ни двора, окруженного многоветвистыми галереями, ни грандиозных входных порталов, ни крытых купольных залов. Вся площадь мечети перекрыта деревянным балочным потолком, который держат 212 колонн, расставленных на сетке  $3,15 \times 3,15$  метра. Свет проникает через несколько световых люков, оставленных в плоской кровле, и резко обрисовывает ближайшие колонны — остальные погружены в полумрак.

Кроме небольшой михрабной ниши, устроенной в южной стене с приподнятым около нее потолком, в мечети все одинаково: лес колонн, из-за которых не видно противоположных стен, делает ее сумеречное пространство безбрежным, несоизмеримым, создает идеальную обстановку для самозабвенной молитвы. Перед нами законсервированный архаический тип хорезмской соборной мечети. С древнейшими мечетями Аравии ее сближает простота организации крытого пространства путем устройства плоского потолка на колоннах. Но, видимо, традиции местного жилья вызвали необходимость сведения двора к небольшим световым проемам.

Колонны — основа конструкции мечети и одновременно главный элемент ее украшения. Со времени появления их в мечети прошло более девяти веков, и за это время многие колонны заменены, некоторые погибли, часть экспонируется в музеях. Но и первоначально

они несомненно были неповторимы в своей орнаментально-пластической трактовке. Объединяющие их черты — это характерная форма основания колонны — «кузаги» — в виде кувшинчика и раструбовидная капитель.

В отличие от классических греко-римских, колонны Джума более образно и своеобразно передают состояние нагруженной стойки, и определенной системой пропорций подчеркивают гармоничность общего построения.

Растительные орнаментальные мотивы, объединенные геометрическим ритмом в бордюры, сетки опоясывают фигурные базы, тулово колонн, капители густым рельефом и наделяют их чертами живой индивидуальности. Каждая колонна становится увлекательнейшим изобразительным рассказом, повествующим о неисчерпаемом богатстве узоров и техники резьбы древних мастеров, о поисках ими сюжетов, коренящихся в окружающей действительности и переработанных в стилизованный орнамент.

Вместе с тем исследователи усматривают в древних резных колоннах (конец X—XIV вв.), которых сохранилось в мечети не более 16—17 штук, несколько стилей. Наиболее древних объединяют характерные щитовидные лопасти «кузаги», ствол граненый в верхней части и перехваченный в середине куфической надписью, глубокая без фона резьба. Колонны XIV века, выделяющиеся пышным орнаментом и появлением надписей в почерке несхи, перевитых кольцевым плетением, немногочисленны, но резьба этого стиля представлена на деревянных досках рядом с михрабом и полотнищах входной двери. Такой стиль резьбы характерен и для колонн мечети Бокболлы в Хиве (южнее минарета

Ислам-Ходжа). В мечети имеется также несколько колонн, выполненных в подражание древним. Одна из них сохранила дату 1510 года, остальные без надписей, но могут быть приурочены ко времени установки мраморных досок рядом с михрабной нишей. На меньшей из них хронограмма расшифровывается 1080 годом хиджры, то есть 1666 г. н. э. Вторая доска, являющаяся вакф-намэ, повествует об учреждении в 1203 году хиджры (1788—1789 гг.) по велению визира Абд-Рахмана земельного вакфа в селениях Куюк-таме и Бекабаде и о распределении доходов на боготворительность и нужды самой мечети.

Можно полагать, что эти даты связаны с последними крупными ремонтами мечети.

К концу XVIII—началу XIX веков следует отнести примитивную алебастровую отделку полукупола михраба и около него настенные росписи, непосредственно и живо трактующие пышное цветение ириса и шиповника.

Фрагменты росписей этого же времени можно найти рядом с михрабом в обновленном перекрытии. Древний потолок с фигурными подушками, посредством которых колонны собирали нагрузку от балочного перекрытия, тоже были раскрашены, но со временем они полностью переложены. Сделано это грубо, без попытки реставрации древних конструкций и декора.

Происхождение прекрасных колонн хивинской соборной мечети по-прежнему занимает исследователей. Предание о том, что эти колонны были перенесены сюда из кятской мечети лишь по той причине, что в Кяте, пока он был столицей Хорезма (до II половины X в.), имелась большая соборная мечеть, полагают малоубедительным, так как самые древние колонны Джу-

мы датируются не ранее конца X или начала XI веков. Несомненен сборный характер колонн мечети. Многие из них при постановке в Джуме укорочены или удлинены.

Большинство колонн выполнено в XII и XIV веках, что совпадает с процветанием новой столицы Хорезма — Ургенча.

Но независимо от того, откуда завезены первые колонны мечети Джума, в них заложены прочные местные традиции резьбы по дереву. Хивинские мастера на протяжении многих столетий вдохновлялись слаженностью их облика, черпали здесь приемы резьбы, орнаментальные мотивы.

## АНСАМБЛЬ У ВОСТОЧНЫХ ВОРОТ ИЧАН-КАЛЫ

В конце XVIII — первой половине XIX века дорога, соединявшая западные ворота города Ата-дарваза с восточными Палван-дарваза, усиленно обстраивается монументальными сооружениями. Вдоль дороги, подчеркивая ее значимость, возводятся минареты и рядом вокруг небольших площадей группируются сами здания. Так, в центральной части города, напротив высокого минарета мечети Джума два небольших медресе (Мухаммед-Амин-инака и Матпана-бая) и медресе Фазыл-бека (ныне разрушившееся) оформили своими фасадами небольшую площадь. Западней — у медресе Мухаммед-Амин-хана с минаретом Кальта-минор постройкой медресе Матъяз-диван беги завязался новый небольшой ансамбль. Напротив — медресе и торговые ряды Мухаммед-Рахим-хана и древний комплекс Куня-арк связывает обширная площадь.

Наибольший архитектурный интерес представляет ансамбль, сложившийся в восточной части дороги у ворот Палван-дарваза.

Здесь у небольшой площади размещены здания различного назначения: несколько медресе, квартальная мечеть, бани, торговые пассажи, караван-сарай и ханский дворец. Рядом, за городской стеной, находился городской базар и в районе мечети Сеит-бая — невольничий рынок. Создание этого обширного комплекса связано с расширением торговли Хивы с провинцией и сопредельными странами и перемещением в период правления Аллакули-хана общественного центра города из района древней цитадели Куня-арка в район восточных ворот.

Здесь образуется своеобразный городской форум. На городских воротах вывешивались указы хана, глашатаи извещали о важнейших событиях и тут же рядом, у городских ворот пойманных беглецов в назидание непокорным казнили самой мучительной смертью — сажали на кол.

Композиционным центром ансамбля является небольшая площадь, к которой открываются фасады медресе Кутлуф-Мурад инака, Аллакули-хана, дворца Таш-хаули и Ак-мечети. В связи с интенсивной застройкой Ичан-калы и ограниченностью ее территории часть построек оказалась за пределами шахристана — на территории Дишан-калы.

Последние сооружения в этом районе (караван-сарай, тим<sup>1</sup> и медресе Аллакули-хана) строились уже вплотную одно к другому, и архитектурные качества этих

---

<sup>1</sup> Тим — крытые торговые ряды.

зданий во многом зависели от последовательности их сооружения, от необычных условий для их застройки.

Наиболее древней частью ансамбля следует считать городские ворота. Первоначально они, очевидно, были решены аналогично сохранившимся северным или южным воротам Ичан-калы, и только в 1806 году в связи с расширением торговых операций к ним была пристроена многокупольная галерея с торговыми лавками. Рядом еще в 1657 году были сооружены подземные бани Ануша-хана, а в 1688 году — одноэтажное медресе Ходжамбердыбия.

В 1804—1812 годы напротив последнего сооружается большое двухэтажное медресе Кутлуг-Мурад инака, а перед главным фасадом — приземистые сводчатые лавки. Своими размерами медресе наметило новый, более крупный масштаб для дальнейшего развития ансамбля и определило размеры площади. Постройкой дворца Аллакули-хана — Таш-хаули в 1830—1838 годы и Акмечети в 1838—1840 годы площадь оформилась с северной и южной сторон.

Для постройки караван-сарая Аллакули-хану пришлось разломать часть городской стены и разместить большую часть караван-сарая на территории пригорода — в Дишан-кале. У крепостной стены, со стороны базара, с постройкой двухэтажного караван-сарая архитектурно оформилась вторая торговая площадь. Дальнейшее ее развитие заключалось в пристройке к главному фасаду караван-сарая купольной торговой галереи — тима. Он удачно совместил функции крытого рынка, вестибюля караван-сарая и городских ворот, а торговая площадь получила уравновешенное архитектурное решение. К сожалению, эта интересная площадь через



год-полтора была застроена медресе Аллакули-хана и в связи с этим частично были перестроены соседние постройки.

Дальнейшее развитие ансамбля не внесло новых черт в его общий облик. В 1842 году уже на территории Дишан-калы сооружается мечеть Сеит-бая. В ней комплексно сочетаются летний айван, дворик с кельями, помещение зимней мечети и стройный, красивый минарет, подчеркивающий продолжение дороги запад — восток за пределами Ичан-калы.

В 1855 году южнее медресе Кутлуг-Мурад иная возводится небольшое одноэтажное медресе Абдулла-хана.

В таком виде без существенных утрат ансамбль памятников архитектуры у восточных ворот Ичан-калы дошел до нашего времени.

В городской застройке Хивы трудно выделить кварталные мечети. Большинство из них устроено по тем же принципам, что и местное жилье, и только миниатюрные минареты, выдвинутые к наружной стене, отмечают их положение. В этом смысле Ак-мечеть решена своеобразно. Все построение ее подчинено постановке на площади.

Выразительный, запоминающийся силуэт, легкая затененная колоннада айвана, с трех сторон опоясывающая мечеть и широко раскрытая в сторону площади, устройство в однокупольном помещении трех входов — все это придает ей открытый общественный характер. В то же время небольшие размеры помещения, деликатная проработка деталей в духе архитектуры жилого квартала делают это сооружение соразмерным и понятным простому человеку.

Древние части мечети (фундаменты) современны баням Ануша-хана (XVII в.), но даты на резных деревянных дверях свидетельствуют о том, что мечеть сооружена в 1838—1842 годы. К тому времени все сооружения, оформляющие площадь, были уже возведены, и мастерам предстояло на небольшой площадке построить здание, архитектура которого соединила бы воедино представительность и монументальность площади со скромными масштабами соседних жилых домов. С этой задачей хивинские мастера справились успешно.

Мечеть состоит из купольного помещения и айвана. Центральный купол перекрывает квадратное помещение размером 6,33×6,35 метра, но двумя глубокими нишами по бокам оно расширено вдвое. Устройство айвана и антовых стен<sup>1</sup> еще более способствует развитию фасадной композиции мечети. Купол на квадратном основании, высоко поднятый над плоской кровлей айвана, придает всему сооружению выразительный ступенчатый профиль.

Удачная ориентация мечети позволила устроить михрабные ниши в глухой южной стене и приспособить для моления не только зимнее помещение, но и площадь айвана.

В отделке мечети мастера, имевшие к тому времени такие замечательные образцы, как айваны Куня-арка и Таш-хаули, ограничились самыми скромными средствами. Стены внутри покрыты гладкой ганчевой штукатуркой и аскетизм форм оживлен лишь ажурным резным рисунком решеток.

---

<sup>1</sup> Антовая стена — стена, выходящая на фасад торцом.

Деревянные колонны лишены сплошной резьбы и только завершение их фигурно обработано наборными капителями. Искусство резьбы по дереву мастера Нур Мухаммед сын Адине Каляндара и Каляндар сын Сейида Мухаммеда запечатлели на трех дверях. Они однотипны по стилю резьбы и построению узора.

Такие двери можно найти во многих жилых домах Хивы и по единству общего и деталей можно полагать, что искусство народных умельцев коснулось здесь не только деталей дверей и колонн, но всей оригинальной композиции мечети.

**Баня  
Ануша-хана**

Бани построены в 1657 году во время правления Абулгази-хана. Но строительство их связывают с именем его сына Ануша Мухаммед султана, после удачного его похода на Кермине. На обратном пути после грабительского нашествия на Абулгази-хана неожиданно напал Абдулазис-хан, и только благодаря мужеству и находчивости Ануша Мухаммед султана бухарское войско было разбито. «По возвращении в Хиву Абулгази устроил великий той, всенародно признал заслуги своего сына и дал ему знамя, войско и пожаловал Хаза-расп».

Строительство бань в честь Ануша Мухаммед султана было, очевидно, одной из наград, которыми Абулгази-хан одарил сына.

Бани, однако, не несут черт мемориального сооружения, архитектура их весьма скромна и представляет интерес, главным образом, как один из памятников городского хозяйства Хивы XVII века. Вход в древние бани сткрывается небольшим купольным помещением, расположенным рядом с Ак-мечетью. Сами бани в це-

лях лучшей теплоизоляции стен погружены в толщу земли и снаружи выделены лишь куполами.

Помещения бань Ануша-хана почти не отличаются от современных построек подобного рода; они имеют вестибюль, раздевальню, мыльные, бассейн с горячей водой, кочегарку. Но соединение их учитывает своеобразную технологию древних бань. При банях рядом с котельной сохранился колодец, из которого черпалась холодная вода и по желобам поступала в большой чан, занимавший всю площадь центрального помещения. Вода подогревалась через топку из соседнего помещения (кочегарки), и горячие газы через систему каналов, расположенных под полом, обогревали выстилку пола всех купален и по дымоходам выходили наружу. Четыре купальни, примыкающие к бассейну с горячей водой, снабжались ею через отверстия в стенах.

Заглубление помещений осуществлено таким образом, что посетитель, пройдя вестибюль, раздевальню, первую мочную, постепенно спускался в подземелье бань, а мыльная вода уходила через отверстие в одной из купален в поглощающий колодец.

Бани, несмотря на четкую технологическую схему, имеют сложный план. Однако это не смущало их строителей, так как наружных стен бань не видно, и освещение всех помещений осуществлялось через отверстия в кирпичных сводах. Внутри помещения лишены элементов декорации. Стены и своды покрыты лишь водостойкой штукатуркой. Небольшие размеры помещений позволяли мастерам применить несложные, надежные системы куполов и подкупольных конструкций.

В то же время построение плана не сковано однотипностью купольных перекрытий, так как мастера

одной или несколькими нишами расширяли квадратное помещение в прямоугольное; там, где это удобнее, для удлиненных помещений вместо сфероконических куполов применяли своды типа «балхи», а коридорообразные переходы перекрывали стрельчатыми коробовыми сводами и т. д.

Четкая технология бань, хорошо сочетающаяся с их гибкой планировкой и простыми конструкциями, дает представление о суровой простоте гражданской архитектуры Хивы XVII века.

**Ворота**  
**Палвап-дарваза**

Существующий вид ворот — результат нескольких крупных реконструкций. Первоначально они представляли обычное фортификационное сооружение, выдвинутое от городской стены вперед для удобства флангового обстрела (подобно северным воротам Бахча-дарваза). Башни ворот соединялись с бруствером городской стены и составляли единую систему в обороне города.

Пристройка к воротам многокупольной галереи с боковыми нишевидными помещениями, осуществленная Ильтузар-ханом (1804—1806 гг.), дала возможность совместить в одном сооружении функции городских ворот и торговых рядов.

После устройства караван-сарая и тима (примерно в 1832—1833 гг.) значение ворот как крытого рынка значительно уменьшилось. Зато в 1835 году в связи со строительством медресе Аллакули-хана реконструируется западная часть ворот, а рядом с двумя новыми куполами и новым входом устраиваются небольшие бани, не зависящие от древних бань Ануша-хана.

Так с течением времени переделывались и частично отмирали самые древние части сооружения, пристраива-

лись новые помещения, придававшие ему новую форму и содержание.

Давно уже не функционируют полуразрушенные бани, опустели лавки, входы в которые сильно понизились из-за культурных наслоений, от древних ворот сохранились лишь остатки фундаментов, но по-прежнему ворота сохранили роль важной городской коммуникации. Реконструкции не мешают и сейчас воспринять архитектуру Палван-дарваза как единое целое и отдать должное рационализму старых мастеров. Все внимание они сосредоточили на построении купольных покрытий.

Конструктивная логика и чисто практические соображения определили размеры куполов, ширину и форму арок. В целях бóльшей прочности мастера выкладывали арки двойной кривизны, оставляли в них деревянные связи, нагрузку сводов над проемами разгружали не одной, а несколькими арками, в небольших куполах комбинировали разные системы кладки (кольцевую и «балхи») и т. д. Штукатурка, закрывающая детали кирпичной кладки, одновременно сглаживает сухость конструкций. Этому же способствует полумрак коридоробразного интерьера, рассеивающийся только вокруг нескольких куполов, имеющих вверху отверстия.

Снаружи купола, ярусами поднимающиеся от земли и громоздящиеся к южной стене медресе Аллакули-хана, воспринимаются сразу единым взглядом и лишённые украшательства дают более ясное и образное представление о соподчиненности сводов, арок, куполов, о значительности всей постройки.

Фасады многокупольной галереи Палван-дарваза представлены западным и восточным входами. Восточ-

ный вход со стороны Дишан-калы разработан наподобие крепостных ворот. Но оторванный от городской стены и лишенный оборонительных функций он приобрел легкие декоративные формы, украшенные фигурной кладкой в сочетании с полихромной облицовкой.

Орнаментальные ленты из кирпичей на ребро, в «елочку», с вкраплением голубых «бантиков», расписные плитки в рамках и тимпанах, штампованные сталактиты, облицовка куполов синими кирпичиками — все это выполнено технически совершенно, в присущей хивинским мастерам высокой художественной культуре.

Красочная облицовка дала им второе название — гуль-дарваза (цветные ворота). Одна из башен (южная) восстановлена в 30-х годах «Хивкомстарисом» с некоторым упрощением фигурных кладок. Западный вход, возведенный во время строительства медресе Аллакули-хана, скромнее восточного — он лишен характерных башен, аркатуры, куполов. Только верх порталной стены над аркой украшен майоликовой облицовкой. Тут же вмонтирована плита с надписью, конец которой «Шахри Хива» (город Хива): в числовом значении расшифровывает время строительства ворот — 1806—1807 годы.

Медресе  
Кутлуг-Мурад  
инака

О медресе и его строителе Кутлуг-Мурад иначе старожилы-хивинцы со слов своих родителей рассказывают любопытную историю.

Кутлуг-Мурад инак завещал похоронить себя в отстроенном им медресе. Но умер он в Дишан-кале и так как вносить покойников в Ичан-калу через городские ворота не разрешалось, духовенству пришлось совершить казуистическую церемонию.

Стены Ичан-калы у восточных ворот были разобраны и медресе как бы включилось в территорию Дишан-калы. Через пролом в городской стене пронесли тело хана и похоронили его во входной части медресе под полом центрального вестибюльного помещения.

Подобную версию трудно опровергнуть, так как использование медресе как усыпальницы известно в Хиве и по медресе Якуб-бай Ходжа (1873 г.), где похоронен купец Якуб-Ходжа, а запрет вносить покойника в Ичан-калу подтверждается известным случаем с Асфендияр-ханом, который отстроил для себя рядом с мавзолеем Пахлаван-Махмуда роскошную усыпальницу, но не был там похоронен, так как скончался в Дишан-кале.

Естественно, что постройка и отделка медресе-усыпальницы, осуществлявшаяся согласно надписям на резных дверях в 1804—1812 годы, еще при жизни заказчика — Кутлуг-Мурад инака, велась самым тщательным образом. Медресе было рассчитано на 81 хужру, и содержание ее было обеспечено 24 634 танапами земли. Из записей доходов и расходов вакуфных земель 1858 года мы узнаем, что в медресе обучалось 95 студентов, разделенных на три группы — высшую, среднюю и низшую, а администрацию, преподавательский и обслуживающий персонал составляли мутевелли, два мударриса, имам, муэzzин, цирюльник и ферраш. Они получали  $\frac{1}{3}$  всего дохода медресе (1880 батманов зерна), остальное делили между студентами, причем учащиеся высшей группы получали в четыре раза больше учащихся начальной группы.

В то время это была самая состоятельная духовная школа и одно из значительных архитектурных произведений Хивы.



Архитектура медресе полностью отражает сложное противоречивое время правления первых кунградов. Упрощение приемов планировки, отказ от эффекта чрезмерной монументализации архитектуры (Самарканд и Бухара XIV—XVIII веков) сочетается в нем с поисками выразительных композиционных мотивов, новыми приемами декорировки в оригинальной чисто местной интерпретации древней техники майолики, терракоты, резного дерева.

Возводя первое двухэтажное медресе, хивинские мастера естественно обратились к уже известным образцам. Они выбрали развитую схему бухарского медресе, не осложненную выступами айванов за внешние габариты. Ближе всего оно к медресе Абдулазис-хана (XVII век).

Из соображений экономии строители упростили планировку отдельных частей медресе, исключили большие летние айваны и угловые аудитории, а освободившуюся площадь заняли под худжры.

Внешне в медресе сохранены формы, разработанные веками, но имеются и нововведения. Дворовые порталы декоративны, так как не раскрывают, как прежде, просторных летних айванов, а в неглубокой нише они объединяют лишь по два входа в худжры. Только в восточном портале устроена летняя мечеть, и в ней на уровне второго этажа впервые появляется легкий деревянный балкон. Элементы новизны отмечаются и в их композиции: северный и южный балконы шире западного и восточного; этим приемом мастера оживили слабо выраженные прямоугольные пропорции дворика.

Главный фасад в отличие от замкнутого крепостного облика хивинских медресе XVII—XVIII веков при-

обрел открытый парадный характер. Это достигнуто раскрытием портала на бухарский манер пятигранной нишей с лоджиями на втором этаже и обилием декора на фасаде.

Расписная майолика обрамляет арки галереи, штампованные терракотовые и глазурованные плитки эффектно без повторения рисунка украшают угловые башни, а рельеф декоративной штукатурки, имитирующий кирпичную кладку и алебастровых сталактитов, оживляет нишу и лоджии входного портала.

Все это уменьшило массивность форм, но глухие наружные стены, возвышенные парапетом с узкими бойницами окон, круглые башни с высокими фонарями, фланкирующие главный фасад, все еще сохраняют мощь фортификационного сооружения.

Если в разработке наружных фасадов медресе хивинские мастера искали новые, свежие мотивы, то в интерьерах помещений все предельно упрощается. Даже самые значительные по размерам залы мечети и дарсханы ординарны в построении архитектурных форм и лишены каких-либо элементов декора. Он представлен лишь в куполах вестибюля в провинциальной трактовке декоративных пересекающихся арок и незатейливой резьбе по ганчу на стенах и куполе летней мечети. Особняком стоят резные двери при входе в медресе и внутри — в мечети и дарсхане. Здесь мастера не перерабатывают заимствованные мотивы, а в совершенной, зрелой технике свободно и оригинально трактуют местные растительные и геометрические мотивы. Каждая дверь — это ценный памятник художественной резьбы по дереву.

Описание остальных помещений медресе сводится к характеристике худжры — прямоугольного купольного

помещения, освещенного через дверной проем и небольшое окно над ним. Комфорт худжры ограничен нишами, печью типа камина и в некоторых — антресолями. Во дворе был устроен колодец (кудукхана), перекрытый большим куполом.

В медресе Кутлуг-Мурад инака мастера старались возродить и творчески переработать многолетний опыт строительства медресе и древние приемы декорировки. Не все это укоренилось в строительной практике, но послужило ценным опытом в отборе планировочных и декоративных приемов для местного типа двухэтажного медресе.

На колонке, украшавшей ранее входную дверь медресе, имелась дата — 1834 год.

Медресе  
Аллакули-хана

Строительство медресе началось, очевидно, вслед за сооружением крытого базара (тима). Возведение медресе на участке, замкнутом с трех сторон стенами различных зданий, с раскрытием его главного фасада на запад, где возвышалась городская стена и подле нее медресе Ходжамбердыбня, — требовало от строителей большого опыта и изобретательности.

Перед началом строительства были разрушены часть городской стены, примыкавшее к ней медресе Ходжамбердыбня и несколько куполов ворот Палван-дарваза.

Выровненная груда пахсовых блоков, усиленная обоймами кирпичных стенок, явилась платформой для наиболее тяжелой порталной части медресе. Формы портала повторили расположенное напротив медресе (принцип «Кош-медресе»). Создание искусственного основания под медресе Аллакули-хана высотой более 3 метров подняло его над невысокими куполами сосед-

него медресе Ходжамбердыбия и открыло доступ к нему со стороны города.

Возведение дворовой части медресе, состоящей из худжр в два этажа, также осуществлено необычным образом: худжры медресе надстроены на малых куполах ворот Палван-дарваза и частично в пазухах сводов тима.

Планировка медресе и членение его фасадов традиционны, но в этих условиях они лишились строгой разбивки. В результате двор приобрел слегка трапециевидную форму, образовался сложный лабиринт порталных помещений второго этажа, асимметричный переход от главного к боковым фасадам и т. д.

Медресе содержало за счет вакуфных доходов 99 худжр. Каждая худжра имеет один дверной проем и одно окно над ним. Плиточный пол, ганчевая штукатурка гладких стен и свода типа «балхи» лишены какого-либо убранства.

Большие помещения медресе — залы зимней мечети и дарсханы — занимают высоту двух этажей. Купол невысокого подъема, громоздкие арочные паруса, на которых он покоится, гладкие без декора стены, углубленные нишами,— все это соединено механически, без чувства соразмерности и красоты.

Элементы новизны проявляются лишь в наружной декоративной отделке. В отличие от медресе Кутлуг-Мурад иная, где применены белый и тонированный резной ганч, штампованная и фигурная терракота, майолика, здесь мастера ограничились лишь одной майоликой. Но цветовая гамма и орнаментальные мотивы майолики несравненно разнообразней. В зависимости от украшаемого места художники-керамисты удачно подбирали

масштабы и характер рисунка, цветовую насыщенность узора. Мягкие расплывчатые очертания растительного узора в тимпанах смягчают сухой геометризированный ритм аркад, а исключительно контрастное сочетание белой вязи геометризованного орнамента и интенсивного синего фона уместно в затемненной порталной нише.

Оригинален мотив сложного кольцевого плетения на южном дворовом портале, открывающем вход в летнюю мечеть.

Майолика в медресе Аллакули-хана не только украшает фасады, но подчеркивает их пластическую разработку. Обычно скромно решенные тыльные конструкции портала здесь архитектурно обработаны и при помощи расписной майолики получили новую выразительную форму. А стройная фасадная часть портала, насыщенная яркой, красочной майоликой, воспринимается как заключительный художественный аккорд, в который строители и художники-керамисты вложили всю силу своего таланта.

Медресе  
Хурджум

В 1835 году вслед за сооружением медресе Аллакули-хана было разобрано и подверглось коренной переделке медресе Ходжамбердыбия.

Оно было построено в 1688 году непосредственно у городской стены и первоначальные его размеры были ограничены одним небольшим двориком с десятью-двенадцатью худжрами и помещением мечети.

О скромных архитектурных достоинствах медресе Ходжамбердыбия можно говорить лишь предположительно, так как единственное, что от него сохранилось и вошло в состав нового медресе,— это мечеть, расположенная в южной его части, и сообщающиеся с ней

помещения. По размерам и отделке мечеть близка к худжре, и только квадратный план, михрабная ниша и купольное покрытие с заполнением углов ячеистой кладкой выделяют ее от рядового помещения медресе.

Понимание необычного облика нового медресе может быть раскрыто в стремлении строителей сивелировать и полностью приспособить его архитектуру к медресе Аллакули-хана. Чтобы устроить проход к portalу медресе Аллакули-хана, были разобраны старые купола худжр медресе Ходжамбердыбия, невысокие стены засыпаны землей и по сторонам образовавшейся дорожки — пандуса — распланированы небольшие дворики. Медресе наподобие мешков хурджума (переметной сумы) разделилось на две части (это название в дальнейшем и закрепилось за реконструированным медресе). Старый портал был разобран, и новый вход решен скромной однокупольной дарвазаханой, объединившей входы в дворики и пандус к portalу медресе Аллакули-хана. Снаружи медресе лишилось каких-либо отличительных черт и, главное, оно выстроено таким образом, что крыша его невысоких худжр продолжает выстилку пола медресе Аллакули-хана, и все медресе Хурджум выглядит как своеобразная платформа (суфа) перед главным фасадом величественного медресе Аллакули-хана.

Во внутренней планировке медресе Хурджум много случайного: толщина стен колеблется от 0,5 до 3 метров, входы в худжры из северного и южного дворики лишены арочных ниш и не объединены определенным ритмом; произвольны размеры и пропорции самих худжр и т. д. Все это находит объяснение в сложных условиях перестройки медресе.

К заслугам мастеров следует отнести умение их через несколько столетий повторить древние приемы кладки сводов, умело соединить старое и новое в цельное сооружение, подчинить его окружающей застройке, не нарушая нового звучания архитектурного ансамбля.

**Дворец Аллакули-хана — Таш-хаули** Таш-хаули означает каменная усадьба, или каменный двор. Название это наилучшим образом раскрывает его своеобразную планировку и архитектуру.

Мощные крепостные стены с башнями и воротами подобно входам в крепость напоминают загородные усадьбы — хаули, построенные с учетом обороны их от частых набегов кочевников. Но в отличие от глинобитных хаули, дворец Аллакули-хана весь выложен из жженого кирпича, и дворики его в условиях плотной городской застройки лишились характерных для сельской усадьбы простора и озеленения, а в их планировке логично использована оригинальная структура городского (хивинского) жилья. Только в гареме из функциональных соображений с небольшими отклонениями повторена планировка женской половины (ичан-хаули) старой хорезмской усадьбы.

Судя по строительным надписям на деревянных колоннах, мраморных базах, потолках, сооружение дворца длилось около 8 лет — с 1830 по 1838 год.

Установлено, что строительство дворца Аллакули-хана велось несколькими этапами. Сначала как самостоятельное сооружение был выстроен гарем с прямоугольным двором, обстроенным айванами, одно- и двухэтажными жилыми и подсобными помещениями. Снаружи он был замкнут неприступными глухими стенами, усиленными башнями.

Традиции жилой архитектуры последовательно развиты в ориентации и размерах помещений, их устройстве и взаимосвязи. Дворик не случайно вытянут в направлении запад—восток. В этом случае жилые помещения по длинным сторонам дворика получают оптимальную в местных условиях ориентацию. Вся южная часть гарема была отведена для четырех ханских жен (официально по шариату разрешалось иметь не более четырех жен), остальная площадь — для родственников по материнской линии и прислуги. Для жен, естественно, были устроены наиболее парадные и удобные помещения. Во двор они открываются высокими одноколонными айванами и при каждом айване имеется жилая комната (сарай) и в глубине подсобное помещение для прислуги (казна). Крайний восточный айван, выделенный более высокой колонной и богатой отделкой, открывал покои хана. Секция родственников менее парадна: небольшая передняя (дализ) объединяет по бокам две небольшие комнаты и имеет лестницу на айван второго этажа.

Но все помещения, обращенные во двор, независимо от своего назначения богато оформлены. Разнообразие в орнаментации майоликовых панно, резьбе деревянных колонн и мраморных баз, росписях потолков и композиции дворика в целом, лишенной геометризма и точной симметрии официальной архитектуры, напоминает богатейшую картинную галерею. Здесь каждый айван и панно — яркое художественное произведение.

Все лучшие достижения народных мастеров в области архитектурного орнамента и монументального прикладного искусства воплощены в отделке гарема. В больших майоликовых панно, покрывающих стены айванов,



редко повторяются орнаментальные мотивы. Резьба по дереву достигла предельной изощренности: двух- и трехплановый рельеф в замысловатом плетении сверху донизу покрывает стройные колонны. Потолки контрастны холодным тонам майолики и расписаны в красновато-коричневой гамме. Оригинальность их в неповторимости сетки рельефного гириха, покрывающего каждый потолок, с куполком (хаузаком) в центре. Своеобразный стиль представляют росписи на стенах маленьких айванов (на втором этаже северной, западной и восточной сторон). Не скованные стилизацией пышные букеты нарисованы живо и темпераментно.

Резьба на мраморных базах, медных ажурных решетках — все подчинено стремлению предельно насытить деталь рельефом, узором, сделать искусство непревзойденным.

Трудно выделить панно или колонну, которая была бы лучшей. Только в первом с востока — ханском айване колонна более массивна и изысканно обработана, в узорах потолка и стен применены самые сложные орнаментальные мотивы.

Великолепию двора контрастно скромное убранство подсобных комнат, коридоров, антресолей. Топка по черному закоптила стены и потолки казны. Коридор, соединяющий айваны жен с ханскими покоями, слабо освещен верхним светом. Чтобы попасть в дворик курынышханы или арэханы, надо пройти сложный лабиринт полутемных подсобных помещений.

Показной характер архитектуры гарема в какой-то мере отражает и жизнь его обитателей. По свидетельству современников, содержание ханских наложниц было ничтожным: питались они остатками с ханского сто-

ла и подрабатывали на жизнь вышивкой, которую тайно передавали для продажи на базаре.

Второй очередью строительства дворца была михманхана — место официальных приемов. В устройстве ее много общего с арзханой Таш-хаули и курынышханой Куня-арка. Небольшой, почти квадратный в плане дворик с круглой суфой для установки юрты обстроен со всех сторон помещениями. В главном айване, открытом на север, происходил церемониал дворцового приема. Путешественники и главы посольских миссий, милостиво допущенные к беседе с ханом, удачно сравнивали эти айваны с театральными подмостками.

По формам своим они очень просты и близки к жилой архитектуре, но приподнятые на стилоботе, сплошь украшенные декоративной майоликой с яркими расписными потолками, обрамленные башенками и фигурным карнизом, они полны театральной условности и торжественности. Особенно сильно это ощущается в Куня-арке на фоне невысоких гладких стен, ограждающих дворик.

В Таш-хаули, для того чтобы выделить айван рядом с двухэтажной обстройкой двора, обильно украшенной майоликой и росписями, одноколонные айваны предельно возвышены и монументализированы.

Большая высота айвана михманханы позволила устроить рядом с ним жилые помещения в два этажа, и окна верхнего помещения открыть в айван.

Отделка двора в михманхане не уступает айвану. По сравнению с гаремом здесь нет новых материалов и приемов отделки, но в рисунки майолики, в общий характер расположения панно мастером внесены свежие мотивы. Панно не разделяются каркасом кирпичных пилостр, а

подобно вышитым покрывалам — «сюзане» в живописных сочетаниях украшают стены дворика. Художники-керамисты смелее вводят синий фон, на котором выделяются объединяющие все панно ленты орнаментированных медальонов и картуши со стихами.

В одной из комнат первого этажа (напротив входа во двор) сохранилась резьба по ганчу. Торцовые стены отделаны фигурными нишами (тохтача), а длинные стены разбиты на отдельные панно. Эта комната может служить своеобразным музейным экспонатом хивинской резьбы по ганчу второй четверти XIX века.

В подражание формам ганчевых резных ниш из майоликовых плиток отделаны и торцовые стены приемной комнаты (сарая) при айване.

Четкое решение дворика михманханы не дает еще представления о его планировке. Рядом с айваном имеется несколько подсобных комнат. Напротив, вместо прежних трех комнат, был устроен один большой зал с входом из служебного дворика. Стена, где сделан вход (западная), глухая, так как рядом функционировал крытый проезд и сложный коленчатый переход в общий дворик с несколькими помещениями для стражи. Этот ступенчатый контур усложнил пристройку комплекса арзханы и вызвал появление новых южных ворот и ряда косоугольных в плане помещений, которые использовались как привратные службы.

Арзхана (судилище) занимает всю юго-западную часть дворца. По площади оно почти вдвое больше михманханы.

Объясняется это тем, что, кроме собственно арзханы (дворика и окружающих его помещений), в комплексе с ней были выстроены двое ворот (в западной стене),

дворики со сложной системой проходов и при них по несколько подсобных помещений. Северные ворота сообщались с арханой, но предназначались, главным образом, для гарема. Южные относились непосредственно к архане.

По сравнению с михманханой в архане отмечается некоторое увеличение площади комнат вокруг двора: за айваном появляется несколько дополнительных помещений, тоже с западной стороны двора. В то же время сплошная двухэтажная застройка двора, излишняя монументальность большого айвана затесняют двор, а колебания в размерах малых айванов и пилонов, разделяющих их, сборный характер колонн и подбалок лишают их общности пропорций и нарушают четкость и гармоничность архитектуры дворика.

Майоликовая облицовка выполнена небезызвестным мастером Абдулла Джином, отделявавшим летнюю мечеть в Куня-арке, мавзолеей Пахлавана-Махмуда и, видимо, все дворики Таш-хаули.

Оригинально украшена им приемная комната при айване — сарай. Панно с мелким растительным орнаментом оживляются крупными цветами на интенсивно синем фоне. Искусство высокого стиля сохраняют в этом помещении резьба и роспись по дереву. Одна из дверей сарая (крайняя западная) выделяется художественностью резьбы. Это, пожалуй, самая богатая дверь из сохранившихся во дворце.

Мастера, строившие дворец, видимо, не имели общего плана. В 1830—1834 годы были построены гарем и михманхана. После двухлетнего перерыва, в 1837—1838 годы осуществлялось строительство арханы. Ее сооружение не было заранее предусмотрено, и для увязки

арханы с построенными ранее гаремом и михманханой и окружающими зданиями пришлось построить трое новых ворот и при них дворики и одноэтажные сторожевые помещения.

Все это усложнило планировку дворца, особенно взаимосвязь больших двориков.

Большого единства добились мастера, отделявшие дворец. Содружество художников-керамистов, резчиков по дереву, мрамору, ганчу, мастеров художественной росписи, чеканки металла создало своеобразный синтез искусств. Каждый вид архитектурного декора, развитый здесь до высокой степени совершенства, показывает, каких высот может добиться искусство, обогащенное опытом и идеями народной архитектуры.

Караван-сарай и тим  
Аллакули-хана

У ворот Палван-дарваза, удобно связанных с дорогами густо заселенного левобережья Аму-Дарьи, издавна процветала торговля. Здесь в 30-е годы XIX века на открытой площади располагались хлебный, москательный, мыльный и свечной рынки, ряд цирюлен и караван-сарай, на котором выставлялись невольники. Крупные торговые операции Хивы с Бухарой, Персией и особенно с Россией, достигшие к 1833 году своего наивысшего уровня, побудили Аллакули-хана вслед за сооружением гарема приступить к строительству караван-сарая.

Желая приобщить архитектуру будущего здания к городу, он приказывает разрушить городскую стену рядом с дворцом и караван-сарай закладывает таким образом, что главный его фасад на пригородной территории оформил обширную базарную площадь, а боковая западная часть оказалась в Ичан-кале.

Караван-сарай предназначался для остановки купцов, хранения товаров и торговли. Хивинский караван-сарай удобно и просто распланирован. Он состоит из большого двора и двухэтажной застройки худжр. Все они обращены во двор, и только в южной фасадной части второй ряд худжр, как в медресе, открывается в сторону площади. Четкая прямоугольная планировка однотипных помещений, перекрытая сводами «балхи», отражена в строгом ритме фасадных аркад. По традиции вход во двор и противоположная его сторона оформлены порталами. В толще их пилонов удобно устроены винтовые лестницы, ведущие на галереи второго этажа. Здесь в основном расположены жилые комнаты, а в первом этаже в более высоких помещениях хранились товары. Годовая плата за аренду амбара составляла 10, а за жилую комнату 5 руб. серебром.

Караван-сарай внешне напоминает медресе, но некоторые детали отражают его специфику: вместо многокупольного коленчатого вестибюля здесь для удобства продвижения вьючного транспорта устроен сквозной двухкупольный проезд, двор в центральной части, где происходила разгрузка товаров, понижен.

Но совмещение в одном здании функций гостиницы, склада и торгового пассажа усложнило его эксплуатацию и вскоре к караван-сарая со стороны его главного фасада пристраивается крытый базар (тим).

Сейчас тим и караван-сарай воспринимаются как единое целое. Но в стене этих сооружений можно найти первоначальные пилоны входного портала караван-сарая, его угловые башни — гульдаста, проследить ритм аркады в крыльях фасада и т. д. Весь главный фасад караван-сарая в связи с пристройкой тима был переделан.

В первом этаже усилены устои арок, второй этаж был разобран и приспособлен для куполов тима, а восточная гильдаста использована как одна из башен входных ворот крытого базара.

Тим получил оригинальный план. Два ряда малых куполов, размеры которых продиктованы планом пилонов караван-сарая, в центре, против входа в караван-сарай, объединены большим купольным холлом. Такого же рода купол устроен при входе в тим с запада. Построение купольных проходов хивинские строители осуществили мастерски. Сложное опирание куполов на сквозные арки, образующее в плане то квадрат, то трапецию, то шестигранник, осуществлено легко и просто. Это достигнуто применением тонкостенных куполов, упрощенных конструкций подкупольных парусов, арок двойной кривизны и т. д. Свет в тим попадает через отверстия в куполах и четко обозначает конструктивность их построения.

Торговля в тиме осуществлялась в боковых лавках, где размещались купцы со своими товарами, а посередине, под сводчатыми галереями, двигалась вереница покупателей. По рассказам очевидцев, здесь можно было купить не только местные, но и русские и английские хлопчатобумажные ткани, полшелковые материалы для халатов, шелковые шали, ватные одеяла, пояса, бухарские сапоги, китайскую посуду, сахар, чай и другие мелкие товары. За точностью разновесов и порядком на базаре наблюдал раис, имевший право тут же на месте палочными ударами вершить правосудие. У ворот диванбеги взимал пошлину за ввоз и вывоз товаров.

Постройкой тима был закрыт фасад караван-сарая, украшавший ранее торговую площадь, но в то же время

новая площадь приобрела более правильные очертания и благодаря созданию восточного входа в тим подобно воротам Палван-дарваза — четкое симметричное решение. А город, замкнутый кольцом крепостных стен с традиционными четырьмя воротами, получил новую жизненно важную артерию.

\* \* \*

Расстояние от цитадели до тима по прямой не превышает 350 метров. На этом пути расположено большое число архитектурных памятников.

«Путеводитель» останавливал внимание на более значительных из них. Однако выделение в плотной застройке Ичан-калы отдельных памятников или комплексов условно, так как вся Ичан-кала предстает как единый архитектурный ансамбль.

Архитектура больших монументальных зданий и небольших мечетей, медресе, жилых усадеб одина по стилю. Во внешнем облике и деталях зданий, различных по своим масштабам и назначению, много общего, придающего Ичан-кале градостроительную целостность. Поэтому достопримечательностью Хивы являются не только объекты, в которых как бы сконцентрирован опыт старых мастеров и художников, но живописность самого города, постепенно и каждый раз по-новому раскрывающаяся в эффектных перспективах улиц и площадей, в выразительном силуэте ее центральной части.

Сложные условия существовавшей городской застройки, замкнутой кольцом крепостных стен, сковывали творческие устремления хивинских зодчих прошлого века в их работе по украшению столицы. Трудно было создать регулярные ансамбли с большими площадями,



оживить их водоемами и зеленью. Поэтому старые мастера-строители так чутко относились к взаимосвязи старых и новых частей сооружений, к малым архитектурным формам (башенкам — гульдаста, айванам), рельефной фактуре стен, облицовкам, способным объединить разновременные постройки и сохранить при этом своеобразие составляющих архитектурного ансамбля.

Значительные масштабы строительства, проводившегося в основном в духе крупной реконструкции города, выработали у местных мастеров живую творческую мысль, интуицию, основанную на большом опыте. Это помогало им решать градостроительные задачи не шаблонно, а учитывая каждый раз весь комплекс конкретных условий строительства.

Посещение пригородов Хивы — Дишан-калы открывает иные стороны хивинского зодчества. Здесь мы не встретим столь богатой красочной облицовки и изощренной обработки деталей, как в зданиях официальной части бывшей столицы хивинского ханства. Но обилие зелени, просторные хаузы, мощь глинобитных стен загородных дворцов впечатляют своими масштабами, слитностью архитектуры с окружающим пространством. Архитектура загородных усадеб, дворцов, некрополей рассчитана на восприятие их с различных видовых точек; свободней планировка внутренних двориков и крытых помещений. Таким образом, здесь на первый план выступают композиционные стороны зодчества, умение в более планомерной схеме сочетанием разновеликих объемов достичь уравновешенного, гармоничного решения архитектурного произведения.

В развитии и совершенствовании хивинской архитектуры значительную роль сыграла практика массово-

го жилищного строительства, откуда мастера черпали ценные приемы планировки и высокую культуру отделки деталей. Хивинская резьба по дереву, мрамору, ганчу, красочные настенные и потолочные росписи, расписная майолика исключительно самобытны. Традиционность этих видов монументального декора несомненна. Они тесно связаны с оригинальным строем местных архитектурных форм и способствовали формированию в Хиве в конце XVIII—XIX веков целостной в своей творческой направленности школы зодчества.

Постройки этого периода в основном и слагают облик современной Ичан-калы. Однако не меньший познавательный интерес представляет и ряд древних памятников архитектуры (мавзолей Сейид Алауддина, мечеть Джума и др.), которые дошли до нашего времени в более ветхом состоянии и усилиями местных мастеров и специалистов-реставраторов бережно укрепляются.

Ремонтно-реставрационные работы сейчас охватили значительные произведения зодчества и рядовые гражданские и культовые здания, широким фронтом ведется благоустройство площадей и улиц. Вся Ичан-кала, являющаяся выдающимся архитектурным заповедником, за последние годы значительно «помолодела». В то же время она не тронута «новоделами», а научные основы реставрационного дела помогают сохранить историко-культурную ценность и очарование Хивы — одного из древнейших среднеазиатских городов.



---

## СОДЕРЖАНИЕ

Историческая справка . . . . .	3
Архитектура жилища . . . . .	16
Куня-арк . . . . .	20
Медресе Мухаммед-Рахим-хана . . . . .	26
Медресе Мухаммед-Амин-хана и Кальта-минор . . . . .	27
Мавзолей Сейид Алауддина . . . . .	30
Мавзолей Пахлаван-Махмуда . . . . .	33
Медресе Ширгази-хана . . . . .	41
Медресе и минарет Ислам-Ходжа . . . . .	43
Соборная мечеть . . . . .	45
Ансамбль у восточных ворот Ичан-калы . . . . .	49
Ак-мечеть . . . . .	52
Бани Ануша-хана . . . . .	54
Ворота Палван-дарваза . . . . .	56
Медресе Кутлуг-Мурад инака . . . . .	58
Медресе Аллакули-хана . . . . .	62
Медресе Хурджум . . . . .	64
Дворец Аллакули-хана — Таш-хаули . . . . .	66
Караван-сарай и тим Аллакули-хана. . . . .	72

---

*Вера Андреевна Булатова,  
Иосиф Исакович Хоткин*  
АРХИТЕКТУРНЫЕ ПАМЯТНИКИ  
ХИВЫ

Редактор А. Муракаева  
Художник К. Воронкин  
Техн. редактор А. Бахтияров  
Корректор С. Мансурова

Сдано в набор 17/II 1965 г. Подписано к печати 14/IV 1965 г. Формат 70×108<sup>1</sup>/<sub>32</sub>, 11 печ. л. 2,5. Усл. печ. л. 3,5. Уч.-изд. л. 2,94. +6 вкл. Р 05758. Тираж 15 000. Индекс: спр. Издательство «Узбекистан». Ташкент, Навои, 30. Договор № 8—65.

Отпечатано с матриц Спецнаборной фабрики Госкомитета Совета Министров УзССР по печати в типографии № 2. Янгинюль, ул. Чехова, 3. Заказ № 91.  
Цена 26 к.

26 к.

9987

51

5663

1921

Издательство «УЗБЕКИСТАН»