

Всесоюзная  
Библиотека  
Классика

УПРАВЛЕНИЕ ВЫСШЕЙ ШКОЛЫ НАРКОМПРОСА РСФСР

XIX  $\frac{4}{95}$

# АНТРОПОЛОГИЧЕСКИЙ ЖУРНАЛ

1

1937



МОСКВА  
ГОСУДАРСТВЕННОЕ ИЗДАТЕЛЬСТВО  
БИОЛОГИЧЕСКОЙ И МЕДИЦИНСКОЙ ЛИТЕРАТУРЫ

АНТРОПОЛОГИЧЕСКИЙ СОСТАВ НАСЕЛЕНИЯ ЗАПАДНОГО  
ПАМИРА

По материалам Н. В. Богоявленского

В. В. Гинзбург (Ленинград)

## I

Население западного Памира, в прошлом самого отдаленного района Бухарского ханства, а теперь части Автономной горно-бадахшанской области, относится к восточной ветви иранских народов и делится на ряд этнических групп, живущих очень изолированно в узких горных долинах и ущельях. Большинство их, наравне с родными языками, в настоящее время уже знает таджикский язык.

По материальной культуре они очень близки к таджикам горных районов Таджикской ССР.

Изучение этих углубленных в горы районов и их населения в настоящее время приобретает все большую актуальность.

Дело в том, что буржуазные ученые индоевропейского толка до сих пор не перестают искать прародину индоевропейцев и фабриковать многочисленные теории о происхождении «арийцев» (индоевропейцев), причем в значительной мере поиски этой прародины почти всегда связываются с Памиром. В последние годы «арийская проблема» приобрела особо политическую заостренность, особенно в трудах фашистских «ученых», которые отождествляют «арийство» с германизмом, т. е. крайним шовинистическим и империалистическим проявлением «теории» об особой миссии «германской расы» над всеми расами и народами мира.

Об интересе к изучению населения Памира и припамирских стран говорит большое количество исследований, история которых дана нами в работе о горных таджиках (5).

Непосредственным антропологическим изучением западного Памира в дореволюционной России занимался Масловский в 1895—1899 гг. (8). Подробно на этих материалах и выводах автора мы останавливаемся в упоминаемой выше работе.

В 1911/12 г. этнологическим и антропологическим изучением населения Памира занимался немецкий ученый Шульц, который считает памирцев «арийцами» и приводит свои впечатления о наличии у них элементов северной расы по крайней мере в более знатных и богатых (!?) семьях. Конечно, это утверждение Шульца не подтверждается фактическими данными (16—19). Приводимой же им в одной из работ (19) таблицей индивидуальных измерений совершенно нельзя воспользоваться, так как в ней перепутаны цифры.

В 1914 г. И. И. Зарубин вместе с Р. Готье посетили долину Бартанга, где, между прочим, занимались и антропологическими исследованиями. К сожалению, антропометрический материал остался необработанным, и Зарубиным приводятся лишь некоторые цифры роста и диаметров головы (7). На основании субъективных впечатлений И. И. Зарубин считает, что кроме общих черт, свойственных всем рушан-

ским таджикам, намечается несколько более или менее различающихся между собой типов, среди которых преобладают лица с темнопигментированными волосами и глазами и обильной растительностью на лице.

В 1915 г. Памир посетил известный английский исследователь Стейн (Stein, Sir Aurel), собравший большой антропометрический материал, опубликованный Джойсом (Joyce) в 1926 г. (16). Этот материал заслуживает нашего внимания, так как является, в сущности, почти единственным по антропологии западного Памира, которым можно в известной степени пользоваться. К сожалению, в этих материалах вызывают недоумение цифры ширины лица и ширины носа, повидимому, благодаря иной методике измерений.

В 1914 г. Джойс опубликовал материалы по южному Памиру, восточной части Гиндукуша и восточному Туркестану, также собранному Стейном в 1906—1908 гг. (14). Обработка того и другого материала проводилась Джойсом путем механического суммирования коэффициентов расового сходства. Особенно резко эта механистичность проявлена в работе 1914 г., в которой рассматривается очень большая территория с большим разнообразием племен и расовых типов не только «второго», но и «первого» порядка.

Благодаря этому в работе 1914 г., «средним типом», т. е. как бы исходным для всех изучаемых им групп, оказались ваханцы, которых Джойс считает чистыми представителями альпийского типа Ляпужа. В работе же 1926 г., в которой Джойс рассматривает другую группу племен, главным образом на западном Памире, у него средним, наиболее чистым исходным типом оказались рушанцы, а ваханцы относятся уже к крайним вариантам. Этих рушанцев и окружающие их другие племена западного Памира Джойс считает типичными представителями homo alpinus, что не соответствует действительности: материалы Коллинсона (13), например, показывают у альпийского типа более низкий рост, более крупные абсолютные размеры головы, более светлую пигментацию и более низкий балл общего профиля носа.

Материалы по антропологии припамирских стран подробно приводятся также в нашей работе о горных таджиках, и здесь мы не будем останавливаться на них.

В 1935 г. антропологическим изучением населения Памира занимался Л. В. Ошанин, руководивший экспедицией УзИЭМ (10), но материал этот еще не опубликован. В предварительном докладе 2.II.1936 в географическом обществе в Ленинграде Ошанин сообщил о своем выводе, что все группы западного Памира, несмотря на различие языков, представляют один антропологический пласт<sup>1</sup>.

Перечисленными работами исследования населения Памира, однако, не исчерпываются. Значительный материал собран был также в свое время видным профессором Московского университета Николаем Васильевичем Богоявленским (1870—1930 гг.) во время его путешествий в Среднюю Азию совместно с Бобринским (3) и Семеновым (11) в 1898 и 1901 гг.

Во время этих поездок Богоявленский производил антропологическое изучение населения Памира и припамирских стран, обследовав население следующих районов: Матчи, Каратегина (Комаровское ущелье и долина реки Сурх-Об), Дарваза (долины рек Ях-Су, Хингоу,

<sup>1</sup> Ту же мысль повторил Л. В. Ошанин в своем докладе в Научно-исследовательском институте антропологии МГУ в декабре 1936 г. К моменту печатания этой работы вышла из печати книга Л. В. Ошанина «Иранские племена западного Памира», Ташкент, 1937. Р е д.

Пянджа и Ванча) и западного Памира (Рушан, Шугнан, Горан, Ишкашим и Вахан) (см. карту районов).

Углубление в другие проблемы отвлекло внимание Богоявленского от своевременной разработки материалов, которая очень затянулась, а затем и вовсе прекратилась, хотя часть материалов была уже подготовлена к печати. После смерти Богоявленского в 1930 г. погибло большинство его антропологических рукописей. Оставшиеся материалы были переданы вдовой покойного И. В. Богоявленской Научно-исследовательскому институту антропологии МГУ.

В 1935 г. Научно-исследовательский институт антропологии предоставил мне возможность разработать эти материалы.

При разработке их выяснилось, что путевые записные книжки с данными обследования сохранились полностью. К сожалению, не оказалось ключа к большинству цифровых граф и из большого количества измерений можно было использовать лишь некоторые, характеризующие голову и лицо, а также длину тела.

Из описательных признаков мы разработали только цветность и общую форму носа, так как остальные признаки описывались без определенных схем и их трудно разработать.

В разработку включено 554 лица мужского пола в возрасте от 20 до 55 лет (средний возраст обследованной группы 32,5 лет).

Предварительный отчет о поездке 1898 г. опубликован в журнале «Землеведение» за 1901 г. (4), предварительные же данные экспедиции 1901 г. частично сохранились в рукописи. Богоявленский отмечает наличие нескольких антропологических типов, обитающих более или менее смешанно.

Основной тип, в котором как бы расплываются остальные, брахицефальный — от среднего до высокого роста, с прямым или выпуклым носом, с хорошо развитой бородой и интенсивной пигментацией. Этот тип Богоявленский считал близким к персидскому. Другой тип — семитический, довольно низкого роста, темнопигментированный, обладающий узким лицом с выпуклым носом и тонкими губами. Третий тип, встречающийся не особенно часто, — брахицефальный, среднего роста, с светлой рыжеватой бородой, прямым носом и смешанным или светлым оттенками глаз. Четвертый тип характеризуется более темной пигментацией, толстыми губами, очень широким носом. Арменоидного типа на Памире Богоявленский не обнаружил.

Существование различных типов в населении Богоявленский рассматривал не как результат развития населения в отдельных долинах, а как результат переселений и смеси различных групп, придерживаясь теории вытеснения в горы иранского населения тюркскими и арабскими племенами. Богоявленский приводит соображения о местах первоначальной локализации тех или иных типов среди разных племен.

Основной тип таджиков он считает пришедшим из Ирана. Светлый тип, встречающийся в Дарвазе и западном Памире, по мнению Богоявленского, пришел, повидимому, из Бадахшана. Долихоцефальные элементы юго-западного Памира являются остатками живших здесь сияхпушей. Население же центрального Дарваза он считает пришедшим из долины Ях-Су, т. е. с западного Дарваза. Эти выводы Богоявленский основывает главным образом на местных легендах и преданиях.

Когда Богоявленский предпринимал исследование припамирских стран, он, естественно, подходил к этому вопросу с распространенной для того времени точки зрения о существовании на Памире племен,

которых можно было бы принимать за родоначальников или остатки легендарных «арийцев». И все же в результате исследования Богоявленский приходит к выводу, что в современном населении Памира нельзя признать предков «арийцев».

Вывод Богоявленского об отсутствии антропологической связи между населением Памира и так называемыми «арийцами» является не менее актуальным и в настоящее время, так как, как уже отмечено выше, разговоры об этой связи, хотя и имеющей обратное направление, продолжаются и теперь [например, работы идеолога фашизма «профессора» Ганса Гюнтера (17)].

Наш интерес к населению Памира определяется, конечно, не поисками легендарных «арийцев». Население Памира интересует нас в первую очередь потому, что, невзирая на ряд имеющихся работ, оно еще слабо изучено. Мы до сих пор, например, не имеем достаточно четких данных о физическом типе и физическом развитии населения этой части СССР. Но самое важное, что в первую очередь может заинтересовать антрополога, это то, что население Памира издавна расселено в довольно изолированных друг от друга долинах, что создало благоприятные условия для концентрации среди отдельных групп памирского населения определенных генов, определяющих его расовый тип. Следовательно, население Памира представляет прекрасный объект для изучения локальных вариаций и направления изменчивости физического типа, что способно пролить свет на наиболее актуальный вопрос в расоведении — расогенез.

## II

Обработанные нами материалы Богоявленского дают следующую характеристику отдельных признаков и их вариирование по районам.

Длина тела (рост) варьирует от среднего до вышесреднего (табл. 1), причем наиболее высокий рост отмечается в Шугнани (168,7 см), наименее высокий — в Дарвазе (164,52 см). По этим материалам Каратегин отличается от Дарваза немного, однако понижение роста в Дарвазе по сравнению с Каратегином подтверждается как материалами Джойса, так и более многочисленными нашими измерениями.

Из различных районов Дарваза наиболее низкий рост отмечается в верховьях реки Хингоу (Вахио), где средняя величина роста достигает 163,7 см, и в среднем течении реки Пяндж (в западной части Калай-Хумбского района) — 163,56 см. Уже на Ванче рост повышается и становится близок к Рушану, затем по направлению дальше к югу, в Шугнани, достигает своего максимума и опять понижается в юго-западном Памире (табл. 2). Это направление изменчивости длины тела выявляется и у Джойса, и на наших материалах и наглядно представлено на рис. 2.

Продольный диаметр головы относится к средним размерам, причем в Каратегине, Дарвазе и Рушане он почти одинаков, будучи ближе к длинным размерам (табл. 1). В Шугнани этот размер уменьшается, а в юго-западном Памире, уменьшаясь еще больше, приближается к границе коротких величин.

Материалы Джойса и наши показывают то же направление изменчивости этого признака.

Поперечный диаметр головы также относится к средним величинам и оказывается наименьшим в Дарвазе, где он приближается к узким (табл. 1). Наши данные совпадают с данными Богоявленского.

У Джойса эта величина стоит на более низких цифрах, но общее направление изменчивости приблизительно то же.

Высота головы относится к большим величинам. Методика измерения этой величины в 1901 г. отличалась у Богоявленского от 1898 г., почему данные по Дарвазу резко расходятся с другими районами (табл. 1).

Головной указатель варьирует в пределах брахи- и гипербрахикефалии (табл. 1), и от Каратегина к Дарвазу — точнее, до Пянджа — он понижается, приближаясь к мезокефалии, дальше же к югу, начиная уже с Ванча, головной указатель начинает непрерывно повышаться, доходя в юго-западном Памире до гипербрахикефалии.

Это изменение головного указателя совершенно сходно как у Богоявленского, так и у Джойса и у нас (рис. 3). Уменьшение головного указателя до Пянджа происходит вследствие уменьшения поперечного диаметра при неизменяющемся продольном. Начиная же от Ванча, поперечный диаметр головы увеличивается, продольный — уменьшается, т. е. здесь получается типичная меплеменная корреляция.

При изучении распределения населения по головному указателю мы получили 3 группы (табл. 3 и рис. 4). Каратегин и юго-западный Памир дают наибольший процент гипербрахикефалов. В Дарвазе, наоборот, преобладает группа мезокефалов, а затем уже идут брахикефалы. В Шугнани и Рушани значительно преобладает группа брахикефалов, а затем идут гипербрахикефалы. По состоянию крайних групп Рушан стоит близко к Дарвазу, давая относительно большое количество долихокефалов (10%). В юго-западном Памире Горан по соотношению групп головного указателя отличается от Ишкашима и Вахана, приближаясь к Шугнану.

Наши материалы не показывают такой большой разницы в соотношении групп между Каратегином и Дарвазом, однако сдвиг в сторону мезокефалии в Дарвазе и на них виден довольно отчетливо.

Высота лица (морфологическая и физиономическая) наибольшая в Каратегине, где она в пределах высоких величин (табл. 4). В Дарвазе, до Ванча, эта величина уменьшается до границ с низкими, а затем к югу опять постепенно увеличивается до высоких. Материалы Богоявленского сходны с нашими данными. Материалы же Джойса стоят на более низких цифрах и более пестры, хотя общее направление изменчивости показывает ту же тенденцию.

Ширина лица стоит на границе между средней и узкой и не дает такой определенной картины (табл. 4). В Каратегине она наименьшая, затем до Ванча увеличивается и остается относительно широкой до Горана. На самом юге, в Шикашине и Вахане, эта величина опять значительно уменьшается.

По нашим же данным, эта величина в Каратегине несколько больше, чем в Дарвазе.

По данным Джойса, ширина лица также ниже в Дарвазе, чем в Каратегине, и за Ванчем непрерывно понижается к югу. Но материалы Джойса непонятны своей абсолютно низкой величиной, заставляющей думать об иной методике измерения ширины лица. Общее же направление изменчивости этого признака в Каратегине и Дарвазе у Джойса сходно с нашими данными.

Лицевые указатели варьируют в пределах лептопрозопии и показывают наиболее широкую форму лица в Дарвазе, где она стоит на границе с мезопрозопией (табл. 4).

Высота лба (определяемая вычитанием средних порайонных морфологических величин из физиономических) показывает меньшие

размеры в Дарвазе, чем в Каратегине, что сходится и с нашими данными.

Длина носа наименьшая в Дарвазе (по Пянджу и на Ванче) и наибольшая в юго-западном Памире (табл. 5). Общее направление изменчивости этого размера довольно сходно как на материале Богоявленского, так и у нас и у Джойса, но абсолютные величины стоят на разных уровнях вследствие разной методики.

Ширина носа в Дарвазе и средней части Памира несколько больше, чем в других районах (табл. 5).

Носовой указатель, согласно указанным выше соотношениям длины и ширины носа, наиболее высокий в Дарвазе по Пянджу и Ванчу, к которым близко стоит и Рушан. Здесь величина указателя стоит на границе с мезоринией. Долина Хингоу (северный Дарваз) стоит по этому признаку близко к Каратегину (табл. 5).

Наши данные показывают то же направление изменчивости. Данными Джойса по носовому указателю нельзя воспользоваться, так как ширина носа у него отличается очень малыми размерами и неизвестно, как была взята.

При изучении распределения групп по носовому указателю оказывается, что около 55% всех относятся к лепторинам, 35% к мезоринам. На обе крайние группы приходится от 3 до 4%. Соотношения различных групп в Каратегине, Шугнани и юго-западном Памире очень близки между собой и отличаются от Дарваза и Рушана, так же довольно близких по этому признаку, в которых отмечается большее количество мезо- и хамеринов и меньше лепторинов (рис. 5).

Наши материалы показывают гораздо больший сдвиг в сторону гиперлепторинии, что, конечно, зависит от разницы методики измерения высоты носа. Однако и наши материалы показывают в Дарвазе сдвиг в сторону мезоринии.

По общему профилю спинки носа можно отметить, что наиболее низкий балл отмечается в Каратегине, а к Дарвазу до Ванча он повышается, что говорит о большем там количестве лиц с выпуклыми носами. В Шугнани средний балл несколько понижается, а в юго-западном Памире повышается снова (табл. 6). Чаще всего отмечается прямой нос (73%), затем идет выпуклый (27%). Вогнутый нос отмечен Богоявленским всего один раз.

По нашим же данным средний балл в Каратегине несколько выше, чем в Дарвазе, а вогнутая форма носа отмечена от 6% в Каратегине до 19% в Дарвазе, в то время как выпуклая форма в Каратегине — 26%, в Дарвазе — 20%.

Ширина переносья в юго-западном Памире меньше, чем в других районах (табл. 5).

Пигментация у изучаемых народов очень интенсивна.

Пигментация глаз (табл. 6) наиболее интенсивна в Матче и Каратегине, где средний балл — 3,0 и 2,88 (по 3-балльной системе). Несколько более слабая пигментация отмечена в Дарвазе и юго-западном Памире, однако и здесь средний балл не опускается ниже 2,6. Из районов западного Памира в Рушани и Шугнани пигментация глаз несколько более сильная (2,76—2,77).

По нашим же данным, в Дарвазе цвет глаз незначительно темнее чем в Каратегине (2,58 и 2,60). По Джойсу, цвет глаз в Дарвазе также несколько темнее, чем в Каратегине, на западном же Памире пигментация несколько ослабевает.

Пигментация бороды несколько уменьшается в направлении от Каратегина к Дарвазу и западному Памиру (табл. 6). Данные наши и Джойса в общем показывают такое же направление изменчи-

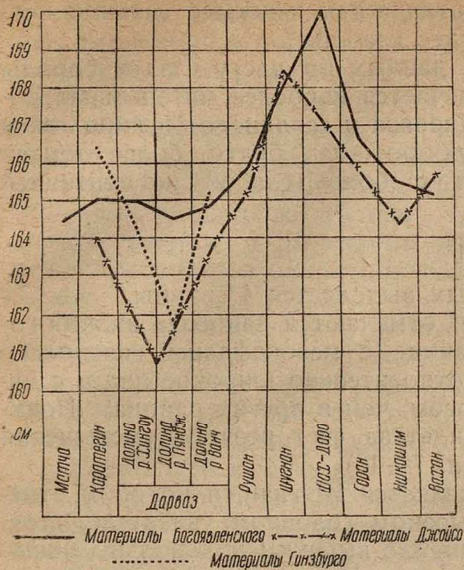


Рис. 2. Распределение средней величины роста по районам

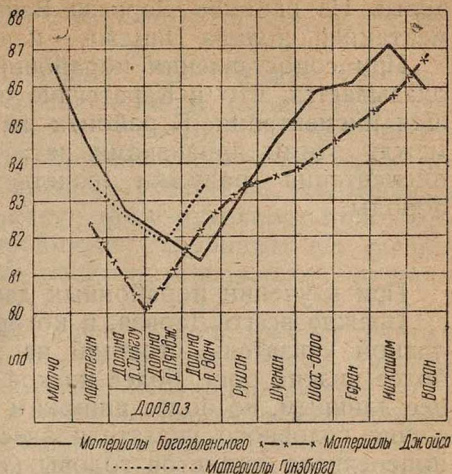


Рис. 3. Распределение средней величины головного указателя по районам

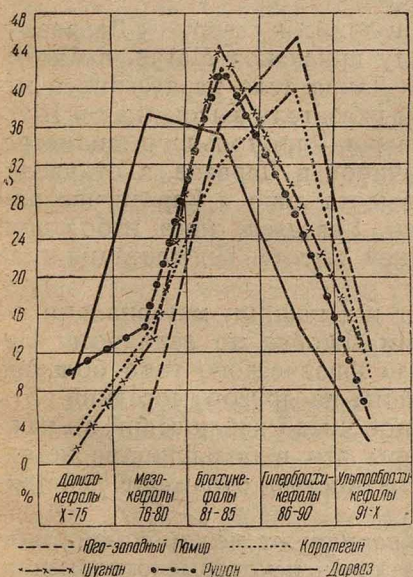


Рис. 4. Распределение населения по головному указателю

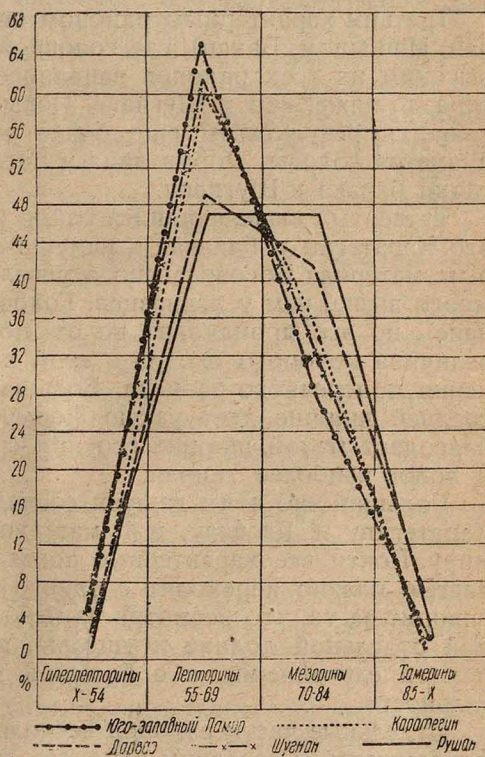


Рис. 5. Распределение населения по носовому указателю



ности. Из районов Дарваза Ванч отличается наиболее сильной пигментацией, долина Пянджа — наиболее слабой.

При сопоставлении порайонных данных по цвету глаз и бороды оказывается, что в Каратегине отмечается наиболее интенсивная обшая пигментация. В районах же Дарваза и западного Памира связи между этими признаками нет; наоборот, как будто более темная пигментация радужки сочетается с более слабой пигментацией бороды.

### III

При изучении порайонных данных выделяется 4 группы.

Прежде всего Дарваз, в котором отмечаются наиболее низкий головной указатель, стоящий на границе с мезокефалией, несколько более низкий рост, более низкое и относительно широкое лицо, с менее длинным, но более широким носом, чем в других районах. Понижение головного указателя здесь идет за счет резкого уменьшения поперечного диаметра головы (табл. 7—10).

Другим характерным районом является Шугнан, в котором отмечен наиболее высокий рост при высоком головном указателе, стоящем на границе с гипербрахикефалией, с высоким и довольно широким лицом, с длинным, но узким носом. Пигментация волос и глаз здесь незначительно слабее, чем в Дарвазе. Повышение головного указателя в Шугнани происходит благодаря понижению продольного и повышению поперечного диаметров головы.

Третьим характерным районом является юго-западный Памир (Горан, Ишкашим, Вахан), где головной указатель оказывается наиболее высоким из всех районов западного Памира и в то же время рост гораздо ниже, чем в Шугнани. Повышение головного указателя здесь является результатом еще более резкого уменьшения продольного диаметра головы. Форма лица и носа здесь длинная и узкая. Пигментация близка к Шугнани.

Четвертый выделяющийся район расположен к северу от Дарваза — это Каратегин и близкая к нему по ряду признаков Матча, по которым материал Богоявленского невелик. Длина тела каратегинцев немного выше, чем у дарвазцев. Головной указатель высок (как в Шугнани), но это происходит не от понижения продольного диаметра, величина которого сходна с этой величиной в Дарвазе, а от увеличения поперечного размера. Большая высота лица в Каратегине при средней ширине дает узкую форму его. Указатель носа небольшой благодаря малой ширине его при средней высоте. Пигментация глаз и волос наиболее темная.

Большинство этих данных совпадает и с нашими материалами по Каратегину и Дарвазу, и с материалами Джойса по западному Памиру. Почти все характерные показатели физического типа большей частью плавно переходят с одного района на другой, соседний. Это говорит за то, что несмотря на небольшое число наблюдений по каждой отдельной долине и ущелью, цифры эти в большинстве не являются случайными, а с большой вероятностью отражают действительность.

Отдельные части районов несколько варьируют между собой, либо приближаясь к соседним районам, либо давая некоторые отклонения. Например, из районов Дарваза на Ванче отмечаются более высокий головной указатель, наиболее широкое и низкое лицо, более темная пигментация бороды, чем в долине Пянджа. С другой стороны, к северу от Пянджа, в долине реки Хингоу, ряд признаков приближается к Каратегину (увеличение роста, повышение головного указателя,

уменьшение ширины лица, понижение носового указателя, более темная пигментация бороды).

Рушан в антропологическом отношении стоит между Ванчем и Шугнаном. По ряду признаков он ближе к Ванчу (длина тела, продольный диаметр головы, ширина носа и носовой указатель, общая форма носа), по другим же признакам (ширина лица, длина носа, пигментация) ближе к Шугнану. По головному указателю, высоте лица, лицевому указателю Рушан занимает промежуточное положение между Ванчем и Шугнаном. Приводимые Зарубиным (7) средние величины роста и диаметров головы также подтверждают это положение.

Такое промежуточное положение и дало повод Джойсу считать Рушан за исходный «чистый» тип. Нам же кажется более правильным считать физический тип рушанцев как переходное звено в географической изменчивости общего антропологического пласта, представленного у горных таджиков и племен западного Памира.

Среди групп юго-западного Памира Ишкашим и Вахан очень близки в антропологическом отношении. Население же Горана несколько отличается от них большим ростом, большей шириной и меньшей высотой лица, более широкой формой носа, несколько более светлой пигментацией бороды.

Эти признаки приближают Горан к Рушану, а форма лица и носа — и к Дарвазу.

Богоявленский изучал также население и в западной части Дарваза, а именно таджиков и арабов реки Ях-Су.

Таджики Ях-Су характеризуются довольно высоким ростом (168 см), более высоким, чем в центральном Дарвазе, головным указателем, узким лицом с узким, длинным носом и очень интенсивной пигментацией глаз и бороды. Эти данные сближают этот район с нашими данными по юго-западному Дарвазу (5), что вполне понятно, так как долина реки Ях-Су тяготеет больше туда, чем к центральному Дарвазу. В то же время данные по Ях-Су сближают этот район и с Каратегиным, что тоже стоит в соответствии с нашими данными.

Арабы, обитающие в долине Ях-Су, являющиеся, вероятно, потомками арабских завоевателей, в настоящее время почти совершенно ассимилированы среди таджиков по культуре и языку.

По сравнению с таджиками из Ях-Су арабы несколько меньше ростом (165,6 см), с почти одинаковыми размерами и указателем головы, с более длинным и узким лицом, но с более широким носом и с еще более темной пигментацией глаз.

Эти материалы близки к данным Масловского об арабах из этих же мест, хотя к данным Масловского нужно относиться с осторожностью.

Таким образом, арабов с Ях-Су можно считать вполне ассимилировавшимися и по физическому типу, повидимому, вследствие того, что они не жили изолированно, а находились в довольно тесном контакте с коренным населением — таджиками.

Мы здесь не будем касаться данных по таджикам равнины и другим народам Средней Азии, которые подробно разбираются в нашей работе о горных таджиках.

К сожалению, нам известно очень мало антропологических данных по населению Афганистана, особенно северо-восточной его части.

Файзабадцы, по материалам Джойса (15), являются, повидимому, представителями того же антропологического типа, как и горные таджики и племена западного Памира.

Афганцы, изученные Масловским, повидимому, также представляют этот же тип. Афганцы же Мацеевского и Пояркова<sup>1</sup> обладают более высоким ростом и значительно более низким головным указателем (75,59), и, повидимому, являются представителями индо-афганского типа.

Среди материалов Богоявленского имеется 7 измеренных жителей Афганистана, главным образом из афганского Дарваза с левого берега Пянджа. Конечно, число измеренных слишком мало, чтобы можно было на них ссылаться, но интересно, что их средний рост оказывается 160,5 см, а средний головной указатель — 80,0, т. е. они стоят очень близко к таджикам Дарваза с правого берега Пянджа.

Кафиры, изученные Джойсом (15) и дарды (Уйвальви<sup>2</sup>), обитающие на склонах Гиндукуша, отличаются своим более низким головным указателем (у кафиров — 76,88, у дардов — 75), хотя длина тела относится у них к средним величинам. Кафиры, изученные Рислеем (17), имеют среднюю величину головного указателя 76,9, а роста 167,1. Повидимому, эти племена, по имеющимся скудным антропологическим данным, приближаются по типу к населению южных склонов Гиндукуша и Северной Индии (Читрал, Мастудж и др.) и представляют локальную северную вариацию индо-афганского типа.

Собственно иранцы (ранее обычно именовавшиеся персами), по данным Данилова (6) и Масловского (8), являются мезокефалами и обладают ростом от среднего до высокого, причем у более высокорослой группы (Масловского) и головной указатель выше. Ассимилировавшиеся же в Средней Азии персы и так называемые ирани обладают высоким головным указателем (87,4) и средним ростом (166,65 см), т. е. близки к типу среднеазиатского Междуречья (Ошанин), а следовательно, и к припамирскому типу.

По антропологии современного населения восточного Туркестана также имеются антропологические материалы Стейна, обработанные Джойсом (15), из которых видно, что тип среднеазиатского Междуречья простирается и туда, но он значительно модифицирован южно-сибирским, центральноазиатским и, повидимому, некоторыми другими влияниями.

#### IV

Из всех имеющихся материалов видно, что в центральном и восточном Дарвазе (долины Пянджа и Хингоу) отмечается крайний вариант припамирского типа, характеризующийся несколько меньшим ростом и наиболее низким головным указателем, стоящим на границе брахи- и мезокефалии.

Отсюда можно отметить повышение роста и одновременно повышение головного указателя, идущие к северу (к Каратегину и дальше к равнине), к юго-западу (юго-западнее Дарваза) и юго-востоку (западный Памир).

Повидимому, то же явление отмечается к югу от Дарваза, так как в Бадахшане также более высокорослый и брахикефальный тип, очевидно, близкий к населению Горана.

Увеличение головного указателя к северу от Дарваза происходит благодаря увеличению поперечного диаметра головы при неизменяющемся продольном. Начиная же от Ванча и дальше к югу по долинам

<sup>1</sup> Цит. по А. А. Ивановскому «Об антропологическом составе населения России».

<sup>2</sup> Цит. по Джойсу (15).

западного Памира, поперечный диаметр головы увеличивается, но одновременно уменьшается и продольный диаметр, т. е. здесь отмечается типичная межплеменная корреляция. Это говорит о том, что таджики Каратегина и Дарваза более близки друг к другу, народы же западного Памира развивались друг от друга более изолированно. Направление изменчивости пигментации не идет параллельно росту и головному указателю, так как к северу и западу от центрального Дарваза она несколько интенсивней, к юго-западу — слабее.

Встает вопрос, почему в центральном Дарвазе физический тип населения несколько обособлен. Является ли этот тип автохтонным и наиболее сохранившимся среди других или, наоборот, этот тип является наиболее модифицированным по отношению к более высоко-рослому короткоголовому типу?

О связях припамирского типа с физическим типом других народов Средней Азии окружающих горных таджиков мы писали раньше. Здесь же остановимся только на соседях дарвазцев и посмотрим, какое влияние мог оказывать их физический тип.

Прежде всего нужно разобрать предположение, принимаемое Богоявленским, о том, что жители Дарваза были вытеснены сюда с более плодородной долины Ях-Су. Однако материалы самого Богоявленского по антропологии этих районов, так же как и наши материалы по юго-западному Дарвазу, этого не подтверждают, так как там физический тип более высокий и более короткоголовый. Трудно также предположить, что переселившиеся в область среднеазиатского Междуречья иранцы могли значительно повлиять на тип местного населения, ибо ассимилировавшиеся здесь ирани оказываются сами очень близкими к типу среднеазиатского Междуречья.

Естественно, встает вопрос о влиянии индо-афганского типа на физический тип дарвазцев. Предположение об этом влиянии было бы более вероятным, если бы между дарвазцами и наиболее близкими к ним представителями северной вариации индо-афганского типа — кафирами и другими обитателями восточного Гиндукуша — не находились очень многочисленные таджики-бадахшанцы, представителями которых являются файзабадцы, а также живущие на правом побережье верховьев Пянджа горанцы. Эти же группы обладают как раз более высоким ростом и большей брахикефалией, чем дарвазцы, и промежуточным звеном быть не могли. Влияние индо-афганского типа на припамирский вообще очень невелико, но, повидимому, наиболее сильно чувствуется в Дарвазе.

За это говорит то, что обнаруженные в Дарвазе долихокефалы с головным указателем ниже 75,5 ( $N=16$ ) показывают более высокий средний рост ( $M=167,1$ ) и более темную пигментацию глаз (средний балл 2,75), чем другие.

## V

Из обзора всего материала мы приходим к выводу, что население западного Памира, так же как и Дарваза и Каратегина, является довольно однородным и относится к короткоголовому европеоидному типу, названному нами «припамирским европеоидным типом» (5). Этот тип характеризуется средним ростом, брахикефалией, довольно узким лицом с узким значительно выступающим носом, темной пигментацией и хорошо развитой бородой. Вариации этого типа простираются по средним величинам в пределах среднего роста (от 162 до 170 см), брахи- и гипербрахикефалия (81—87).

Локальные вариации являются результатом концентрации ген благодаря сохранявшейся до сих пор значительной изолированности населения этих районов, при небольшом контакте с населением соседних районов, а не результатом переселения или вытеснения из одних районов в другие, в частности, из долин в горы, как считают некоторые исследователи (1,4). Население в этих местах жило задолго до нашествия арабов и турок (2,12).

Небольшие частичные переселения отдельных семей главным образом в соседние районы не могли оказывать значительного влияния на изменение физического типа, а наоборот, подвергаясь ассимиляции, с течением времени сами изменяли свой физический тип. Последнее мы видим даже на более крупных группах арабов и ирани.

Население западного Памира неоднородно в лингвистическом отношении, хотя в настоящее время наравне с местными языками и наречиями, относящимися к восточной ветви иранских языков, везде распространен и таджикский язык.



Рис. 6. Типы таджиков западного Памира (из архива Н. В. Богоявленского)

Языки и диалекты, сохранившиеся у населения западного Памира, могут быть объединены в несколько групп<sup>1</sup>.

Антропологические данные и деление на локальные группы совпадают с лингвистическими данными за исключением Ишкашима и Вахана, которые мало изолированы друг от друга территориально.

Ишкашимцы и ваханцы очень близки антропологически, лингвистически же отличаются друг от друга и говорят на совершенно самостоятельных языках, хотя и относящихся к одной и той же восточной ветви иранских языков. Горанцы же, которые говорят только на таджикском языке и близки к бадахшанцам, антропологически несколько отличаются от ишкашимцев и ваханцев.

Язык шуганцев совершенно отличен от ишкашимского и ваханского, и антропологические данные также подтверждают их изолированное друг от друга развитие.

Рушанский язык является диалектом шуганского, и антропологически рушанцы стоят к ним близко. Ванцы же уже утратили свой язык, говорят теперь только на таджикском, и по типу стоят близко

<sup>1</sup> По запискам лекций И. И. Зарубина.

к дарвазцам, к которым их относят и этнологически. Относительно Язгулема, в котором сохранился свой язык, имеется очень мало антропологических сведений. Те антропологические данные, которые имеются у Масловского и Джойса, ставят Язгулем между Ванчем и Рушаном, что соответствует и его географическому положению.

Дарвазцы и каратегинцы имеют свои локальные особенности говоров таджикского языка.

Говоря о совпадении антропологической изменчивости с различиями в языках и говорах, мы имеем в виду отнюдь не прямую связь между языком и расовым типом. Против такой концепции, характерной для школы индо-европеистов, со всей остротой выступает советское языковедение, основоположник которого акад. Н. Я. Марр пишет: «Для родства языков вовсе не требуется родства рас; соматическое родство племен, и в то же время жизнь племенных образований вовсе не начинаются с единства речи, что предполагало бы уже предварительное существование единства хозяйственно-общественной жизни» (9).

Пример с Ишкашимом и Ваханом наглядно подтверждает это положение. Антропологические различия, совпадая локально с различиями лингвистическими, конкретно указывают на изолированность развития отдельных локальных групп общего антропологического пласта, что очень важно для изучения расогенеза. Здесь мы воочию убеждаемся, что социальные факторы (в данном случае изолированность населения отдельных долин друг от друга, явившаяся следствием слабого развития производительных сил) «снимают» биологические закономерности (общий антропологический пласт — «припамирский европеоидный тип»), в чем и заключается основной закон расогенеза у человека.

Мы здесь не ставим вопроса о широких антропологических зонах и пластах и поэтому не затрагиваем взаимоотношений с Передней Азией.

Индо-европеистами все время будируется вопрос об антропологической связи населения Памира с европейскими лингвистическими группами, а в интерпретации фашистских «ученых» речь идет о связи «арийцев» Европы, т. е. германцев, с «арийцами» Азии. Установление такой связи должно служить обоснованием для оказания «помощи братьям по крови», иначе говоря, завоевания их.

В противовес этому материалистическое учение о языке рассматривает индо-европейские языки как результат известной стадии развития. Индо-европейская языковая семья формировалась на всем пространстве Евразии, а не распространилась из одного какого-либо центра Азии или Европы. Антропологическое же сходство отдаленных групп объясняется конвергентностью развития. Поэтому мы вообще не имеем возможности говорить об антропологическом единстве и родстве населения Памира и Европы.

«Арийская теория» оказывается, впрочем, фикцией, если даже проанализировать ее с точки зрения индоевропеизма. В самом деле, представление о северной расе, длинноголовой, высокорослой, депигментированной. На Памире же мы имеем среднерослую, короткоголовую, значительно пигментированную расу. Связи признаков у припамирского типа совершенно не соответствуют тем же связям у северного типа. Следовательно, нет никаких оснований говорить о наличии северной расы ча Памире.

## Порайонные материалы

Р а й о н	Длина тела (рост)			Размеры и указатель головы						Высота головы							
	N	M	σ	продольный диаметр			поперечный диаметр			головной указатель							
				N	M	σ	M	σ	M	σ	N	M	σ				
Матча . . . . .	15	164,5	1,20	4,66	184,19	2,21	7,95	158,11	1,21	4,35	86,61	1,18	4,25	13	125,12	1,54	5,56
Каратегин . . . . .	41	165,04	0,87	5,59	184,64	1,16	7,55	155,07	0,94	6,08	84,36	0,67	4,33	41	128,99	1,11	7,1
Дарваз	46	164,98	0,86	5,80	184,02	0,96	6,52	151,02	0,89	6,01	82,67	0,57	3,84	46	133,93	1,67	11,32
Дарваз	87	164,52	0,65	6,04	185,0	0,71	6,64	149,0	0,61	5,77	80,64	0,47	4,43	87	137,12	0,96	9,0
Гушан	42	161,88	0,96	6,22	184,54	1,03	6,76	150,15	0,88	5,75	81,37	0,75	4,94	41	137,47	1,64	10,47
Шугнан	39	165,94	0,72	4,49	184,7	0,44	2,78	152,15	0,87	5,51	82,97	0,73	4,64	40	127,4	0,88	5,53
Юзган-Дарваз	83	168,11	0,59	5,35	181,44	0,86	7,81	153,36	0,62	5,62	84,51	0,51	4,68	83	128,67	0,72	6,53
Юзган-Дарваз	35	169,99	1,13	6,68	180,5	1,25	7,42	154,7	0,98	5,78	85,77	0,75	4,42	35	130,96	0,79	4,68
Юзган-Дарваз	21	166,69	0,96	4,42	178,22	1,2	5,51	153,78	1,2	5,51	86,05	0,78	3,58	21	131,07	1,37	6,26
Юзган-Дарваз	31	165,53	1,00	5,58	176,63	1,02	5,7	153,69	0,85	4,77	87,06	0,56	3,12	31	129,4	0,73	4,06
Таджики из долины Ях-Су	55	165,12	0,80	5,90	178,76	1,06	7,89	152,86	0,77	5,74	85,87	0,54	4,00	55	128,03	0,91	6,75
Арабы из долины Ях-Су	37	168,07	1,09	6,66	181,47	1,24	7,55	152,37	1,03	6,29	83,97	0,81	4,90	37	130,88	1,08	6,57
Арабы из долины Ях-Су	18	165,61	1,47	6,22	183,8	2,13	9,02	152,5	1,0	4,24	83,61	1,17	4,96	18	37,83	1,99	8,45

## Распределение роста длина тела) 20—55 лет

Длина тела	Матча и Карагетин		Д а р в а з				Рушан	Шугнан			Юго-западный Памир			Долина реки Як-Су	
	Матча	Карате-гин	долина реки Хингоу	долина реки Пяндж	долина реки Ванч	долина реки Гунг		долина на Шах-Дара	Горан	Ишка-шим	Вахан	таджики	арабы		
150—151	—	1	—	—	—	—	—	—	—	—	—	—	—	—	—
152—153	—	—	1	2	—	—	—	—	—	—	—	—	—	1	—
154—155	1	—	1	2	2	—	1	—	—	—	—	—	—	1	—
156—157	2	1	4	6	2	—	1	—	—	—	—	—	—	1	—
158—159	—	5	4	7	3	—	2	—	—	—	—	—	—	1	—
160—161	1	5	2	15	5	—	3	—	—	—	—	—	—	1	—
162—163	1	4	5	11	8	—	3	—	—	—	—	—	—	3	—
164—165	3	5	7	9	7	—	4	—	—	—	—	—	—	—	—
166—167	3	6	6	6	3	—	9	—	—	—	—	—	—	—	—
168—169	1	6	6	7	4	—	21	—	—	—	—	—	—	—	—
170—171	2	4	3	9	1	—	5	—	—	—	—	—	—	3	—
172—173	—	1	4	7	3	—	7	—	—	—	—	—	—	—	—
174—175	1	2	2	5	—	—	9	—	—	—	—	—	—	—	—
176—177	—	—	1	—	2	—	4	—	—	—	—	—	—	—	—
178—179	—	1	—	—	1	—	2	—	—	—	—	—	—	—	—
180—181	—	—	—	—	1	—	1	—	—	—	—	—	—	—	—
182—183	—	—	—	1	—	—	—	—	—	—	—	—	—	—	—
	15	41	46	87	42	39	83	35	21	31	55	37	—	—	18
	164,5	165,04	164,93	164,52	164,88	165,93	168,11	169,98	166,69	165,53	165,12	168,07	—	—	165,61
	1,20	0,87	0,86	0,65	0,96	0,72	0,59	1,13	0,96	1,00	0,80	1,09	—	—	1,47
	4,66	5,59	5,80	6,04	6,22	4,49	5,35	6,68	4,42	5,58	5,90	6,66	—	—	6,22



Т а б л и ц а  
Распределение головного указа

		Матча и Кар тегин		Дарваз		
		Матча	Кар-тегин	долина реки Хингоу	долина реки Пяндж	долина реки Ванч
Долихокефалы . . . . .	69	—	—	—	1	—
	70	—	—	—	—	—
	71	—	—	—	1	—
	72	—	—	—	—	—
	73	—	1	—	2	1
	74	—	—	—	2	1
	75	—	1	—	7	1
Мезокефалы . . . . .	76	—	—	—	1	2
	77	—	—	3	7	6
	78	1	—	4	8	5
	79	—	2	3	4	2
	80	1	4	6	9	7
Брэхикефалы . . . . .	81	—	2	3	10	2
	82	—	3	5	5	—
	83	—	5	7	9	—
	84	—	2	1	7	3
	85	—	5	3	6	2
Гипербрахикефалы . . . . .	86	3	6	2	1	2
	87	2	4	3	4	3
	88	1	—	2	—	1
	89	2	1	1	1	3
	90	1	2	2	2	—
Ультробрахикефалы . . . . .	91	—	2	—	—	1
	92	—	1	1	—	1
	93	—	—	—	—	—
	94	—	1	—	1	—
	95	1	—	—	—	—
	96	—	—	—	—	—
	97	—	—	—	—	—
	98	—	—	—	—	—
	99	—	—	—	—	—
			13	42	46	88
		86,61	84,36	82,67	80,64	81,37
		1,18	0,67	0,57	0,47	0,75
		4,25	4,33	3,84	4,43	4,94

Рушан	Шугнан		Юго-западный Памир			Долина реки Ях-Су	
	долина реки Гунт	долина реки Шах-Дара	Горан	Ишканим	Вахан	таджики	арабы
—	—	—	—	—	—	—	—
—	1	—	—	—	—	—	—
—	—	—	—	—	—	—	—
—	—	—	—	—	—	—	—
1	—	—	—	—	—	1	—
1	—	—	—	—	—	1	—
2	—	—	—	—	—	—	—
1	2	—	—	—	—	—	2
—	3	1	—	—	—	1	—
1	1	1	—	—	—	1	2
2	2	—	—	—	1	2	—
2	5	1	—	—	5	2	1
5	5	2	3	1	5	3	1
2	7	1	—	1	5	4	2
5	9	6	1	3	2	3	1
3	5	4	2	2	1	4	1
2	10	4	6	3	4	1	2
5	7	2	2	2	7	2	—
1	11	1	1	7	5	2	2
1	2	2	—	—	4	3	—
3	2	2	2	5	6	3	2
1	5	1	2	3	3	1	1
2	1	4	1	2	2	—	—
—	2	1	—	—	1	2	—
—	—	1	—	2	4	—	1
—	1	—	—	—	—	—	—
—	—	—	1	—	—	1	—
—	—	—	—	—	—	—	—
—	—	1	—	—	—	—	—
—	1	—	—	—	—	—	—
—	1	—	—	—	—	—	—
40	83	35	21	31	55	37	18
82,97	84,51	85,77	85,05	87,06	85,87	83,97	83,61
0,73	0,51	0,75	0,78	0,56	0,54	0,81	1,17
4,64	4,68	4,42	3,58	3,12	4,00	4,90	4,95

## Порайонные материалы

Р а й о н	Р а з м е р ы и у к а з а т е л и л и ц а																			
	ширина лица				высота морфологической				морфологический указатель				высота физиономическая				физиономический указатель лица			
	N	M	m	σ	N	M	m	σ	M	m	σ	ε	N	M	m	σ	M	m	σ	
Матча . . . . .	13	138,77	1,91	6,87	13	123,65	1,25	4,51	89,31	1,08	3,9	13	183,96	3,01	10,82	75,69	1,57	5,64		
Карагегин . . . . .	41	134,46	0,98	6,29	41	126,38	1,12	7,16	94,02	1,18	7,57	40	185,9	1,66	10,5	73,13	0,88	5,58		
Долина реки Хин- гоу . . . . .	46	135,87	0,83	5,65	33	121,32	0,94	5,4	88,18	0,76	4,35	33	176,23	1,42	8,18	78,18	0,70	4,03		
Долина реки Пяндж . . . . .	88	137,87	0,55	5,14	87	120,74	0,66	6,15	87,66	0,58	5,38	87	178,19	1,03	9,61	77,62	0,55	5,17		
Долина реки Ванч (Дарваз) . . . . .	43	139,63	0,88	5,80	43	117,41	0,95	6,26	84,14	0,98	6,44	43	172,48	1,44	9,43	81,21	0,65	4,26		
Рушан . . . . .	40	138,02	0,72	4,58	40	120,7	1,01	6,41	87,23	0,82	5,19	40	176,75	1,46	9,21	78,22	0,65	4,1		
Долина реки Гунт (Шугнан) . . . . .	82	138,16	0,55	4,99	82	122,57	0,78	7,07	89,34	0,66	6,0	82	181,52	1,06	9,62	75,92	0,48	4,36		
Долина ре: и Шах- Дар: . . . . .	21	140,71	1,38	6,33	35	126,18	1,3	7,67	91,03	1,0	6,25	35	183,5	1,63	9,74	75,94	0,86	5,08		
Горан . . . . .	21	139,57	0,92	4,20	21	122,64	1,28	5,88	88,43	1,29	5,89	21	179,5	1,91	8,76	77,57	1,0	4,58		
Ишкашим . . . . .	31	136,97	0,84	4,67	31	124,73	1,62	9,0	91,26	1,15	6,37	31	182,14	2,11	11,77	75,58	0,87	4,87		
Вахан . . . . .	55	136,22	0,72	5,38	55	124,3	0,92	6,86	91,36	0,76	5,63	55	180,12	1,11	8,23	75,66	0,58	4,29		
Таджики из долины Ях- Су . . . . .	37	133,08	1,00	6,10	37	123,88	1,18	7,16	91,70	0,95	5,81	36	178,83	1,57	9,40	76,08	0,8	4,82		
Агабы из долины Ях-Су	18	135,0	1,28	5,44	18	125,5	1,68	7,12	92,50	1,27	5,37	18	179,5	2,00	8,48	75,67	1,15	4,89		

## Порайонные материалы

Р а й о н	Длина носа				Ширина носа			Носовой указатель			Ширина между внутренними углами глаз				
	N	M	m	$\sigma$	M	m	$\sigma$	M	m	$\sigma$	N	M	m	$\sigma$	
Матча . . . . .	13	52,69	0,77	2,78	34,73	1,19	4,28	66,62	2,14	7,72	13	32,31	0,84	3,03	
Каратегин . . . . .	41	51,71	0,57	3,66	35,01	0,54	3,43	68,22	1,3	8,33	41	32,71	0,48	3,05	
Дарваз {	Долина реки Хингоу . . . . .	46	52,85	0,63	4,28	35,02	0,47	3,19	66,7	1,09	7,39	46	32,09	0,33	2,24
	» » Пяндж . . . . .	88	50,3	0,48	4,54	35,93	0,32	3,03	71,61	0,92	8,68	88	32,04	0,25	2,35
	» » Ванч . . . . .	43	51,02	0,56	3,69	35,18	0,41	2,69	69,88	1,33	8,74	43	32,93	0,46	3,02
Рушан . . . . .	40	52,3	0,71	4,49	35,75	0,61	3,85	69,35	0,97	6,15	40	32,38	0,47	2,97	
Шугнан {	Долина реки Гунт . . . . .	83	52,61	0,5	4,54	34,83	0,32	2,9	67,17	0,85	7,74	82	32,10	0,24	2,19
	» » Шах-Дар . . . . .	34	54,65	0,72	4,23	35,62	0,57	3,34	65,79	1,13	6,61	35	32,51	0,42	2,47
Юго-западный Памир {	Горан . . . . .	21	53,14	1,12	5,15	35,58	1,19	5,46	68,29	2,17	9,93	20	30,9	0,22	0,97
	Ишкашим . . . . .	31	53,45	0,92	5,13	35,18	0,62	3,46	66,55	1,53	8,51	31	30,9	0,36	2,01
	Вахан . . . . .	55	52,87	0,58	4,27	34,81	0,45	3,33	66,15	1,01	7,47	55	30,55	0,36	2,69
Таджики из долины Ях-Су . . . . .	36	54,0	0,78	4,71	34,56	0,54	3,23	64,67	1,42	8,41	37	31,60	0,47	2,84	
Арабы из долины Ях-Су . . . . .	16	54,81	0,84	3,37	36,37	0,75	3,01	67,63	1,62	6,47	18	32,17	0,60	2,55	

## Порайонные материалы

Район	Цвет волос борзды							Цвет радужной оболочки				Общий профиль спинки носа						
	черн. е.	кашта- новые	темнору- сые	русые	светло- русые	рыжие	N	Средний балл (без рыжих)	темный	смешан- ный	светлый	N	Средний балл	вогну- тый	прямой	выпук- лый и с изломом	N	Средний балл
Матча . . . . .	5	—	—	—	—	2	7	5,0	13	—	—	13	3,0	—	6	—	6	2,0
Караггин . . . . .	16	—	—	—	—	—	16	5,0	32	—	—	34	2,88	—	2	4	24	2,17
Дарваз	17	3	—	1	—	1	22	4,71	34	5	6	45	2,61	—	17	6	23	2,26
	23	3	4	11	—	4	45	3,93	71	2	12	85	2,69	—	42	15	57	2,26
Долина реки Пяндж . . . . .	18	—	—	—	—	2	20	5,0	32	4	6	42	2,62	—	7	5	12	2,42
Долина реки Ванч	15	1	13	1	1	2	33	3,90	33	5	2	40	2,77	—	17	9	26	2,35
Рушан . . . . .	31	2	26	2	3	1	65	3,87	69	7	5	81	2,79	—	44	10	54	2,19
Шугнан	20	—	9	1	—	—	3	4,3	26	7	2	35	2,68	—	19	7	26	2,27
	5	—	8	—	1	—	14	3,57	15	4	1	20	2,70	—	6	3	9	2,33
Юго-запад- ный Памир	10	—	5	2	—	—	17	4,06	21	5	3	29	2,62	—	6	4	10	2,4
	19	—	1	6	1	2	29	4,11	35	9	5	49	2,61	1	15	6	22	2,27
Таджики из долины Ях- Су . . . . .	18	—	—	—	—	1	19	5,0	32	1	3	36	2,81	—	23	13	36	2,36
Арабы из долины Ях-Су	6	—	—	—	—	2	8	5,0	18	—	—	18	3,0	—	13	3	16	2,19

## Сводные материалы

Р а й о н	Длина тела (рост)			Размеры и указатель головы														
	N	M	σ	продольный диаметр			поперечный диаметр			головной указатель			высота головы					
				N	M	σ	M	ш	σ	M	ш	σ	N	M	ш	σ		
Матча и Каратегин . . . . .	56	164,89	0,75	5,62	55	184,54	1,02	7,57	155,79	0,79	5,83	84,80	0,59	4,38	54	128,06	0,94	6,91
Дарваз . . . . .	175	164,73	0,45	6,0	177	184,63	0,5	6,61	149,81	0,44	5,85	81,35	0,34	4,48	174	136,36	0,76	10,05
Рушан . . . . .	39	165,94	0,72	4,49	40	184,7	0,44	2,78	152,15	0,87	5,51	82,97	0,73	4,64	40	127,4	0,88	5,53
Шугнан . . . . .	118	168,67	0,54	5,84	118	181,16	0,71	7,69	153,75	0,52	5,68	84,88	0,43	4,62	118	129,35	0,56	6,11
Юго-западный Памир . . . . .	107	165,55	0,54	5,53	107	178,03	0,67	6,89	153,28	0,51	5,27	86,25	0,36	3,68	107	129,03	0,6	6,06

## Сводные материалы

Р а й о н	Размеры и указатели лица												физиономический указатель					
	ширина лица скуловая			высота морфологическая			морфологический указатель			высота физиономическая			физиономический указатель					
	N	M	σ	N	M	σ	M	ш	σ	N	M	σ	N	M	σ	M	ш	σ
Матча и Каратегин . . . . .	64	135,5	0,90	6,65	54	125,72	0,91	6,68	92,89	0,97	7,14	53	185,42	1,45	10,52	73,75	0,78	5,66
Дарваз . . . . .	177	137,78	0,42	5,57	163	119,98	0,49	6,2	86,64	0,44	5,65	163	176,29	0,75	9,57	78,68	0,41	5,25
Рушан . . . . .	40	138,02	0,72	4,57	40	120,7	1,01	6,41	87,23	0,82	5,19	40	176,75	1,46	9,21	78,22	0,65	4,1
Шугнан . . . . .	103	138,68	0,52	5,32	117	123,66	0,69	7,47	89,85	0,56	6,09	117	182,12	0,89	9,6	75,9	0,42	4,57
Юго-западный Памир . . . . .	107	137,09	0,49	5,09	107	124,1	0,71	7,36	90,76	0,53	5,96	107	180,58	0,91	9,44	76,18	0,44	4,6

Сводные материалы

Р а й о н	Длина носа			Ширина носа			Носовой указатель			Ширина между внутренними углами глаз				
	N	M	m	N	M	m	M	m	c	N	M	m	c	
Матча и Каратегин . . . . .	54	51,95	0,47	3,47	34,94	0,49	3,61	67,83	1,12	8,23	54	32,61	0,41	3,22
Дарваз . . . . .	177	51,14	0,88	4,36	35,51	0,23	3,0	69,92	0,65	8,59	177	33,3	0,19	2,53
Рушан . . . . .	40	52,3	0,71	4,49	35,75	0,61	3,85	69,35	0,97	6,15	40	32,38	0,47	2,97
Шугнан . . . . .	117	53,21	0,42	4,52	35,06	0,28	3,03	66,77	0,69	7,42	117	32,22	0,21	2,27
Юго-западный Памир . . . . .	107	53,69	0,45	4,67	35,13	0,37	3,85	66,69	0,8	8,26	106	30,72	0,22	2,24

С в о д н ы е м а т е р и а л ы

Таблица 10

Р а й о н	Цвет волос бороды						Цвет радужной оболочки						Общий профиль спинки носа						
	Черные	Каштановые	Темнорусые	Русые	Светло-русые	Русые	Рыжие	N	Средний бал (без рыжих)	Темный	Смешанный	Светлый	N	Средний бал	Волнутий	Прямой	Выпуклый и с изломом	N	Средний бал
Матча и Каратегин . . . . .	21	—	—	—	—	2	23	5,0	45	—	2	47	2,91	—	26	4	30	2,13	
Дарваз . . . . .	58	6	4	12	—	7	87	4,37	137	11	24	172	2,66	—	66	26	92	2,88	
Рушан . . . . .	15	1	13	1	1	2	33	3,90	33	5	2	40	2,77	—	17	9	26	2,35	
Шугнан . . . . .	51	2	35	3	3	1	95	4,01	95	14	7	116	2,76	—	63	17	80	2,21	
Юго-западный Памир . . . . .	34	—	14	8	2	2	60	3,97	71	18	9	98	2,63	1	27	13	41	2,32	

## ЛИТЕРАТУРА

1. Андреев М. С., По этнографии таджиков некоторые сведения, сб. Таджикистан, Ташкент, 1925.—2. Аристов Н. А., Этнические отношения на Памире и в прилегающих странах по древним, преимущественно китайским, историческим известиям, РАЖ, № 3—4, 1900; № 1—2, 1902.—3. Бобринский, Горцы верховьев Пянджа, 1908.—4. Богоявленский Н. В., В верховьях реки Аму-Дарья, Землеведение, 1901.—5. Гинзбург В. В., Горные таджики, изд. Академии наук СССР, 1937.—6. Данилов Н. П., К характеристике антропол. и физиологич. черт современного населения Персии, Труды антропол. отд. ОЛЕАЭ, в. XVII, 1894.—7. Зарубин И. И., Материалы и заметки по этнографии горных таджиков. Долина Бартанга, Сб. Музея антропологии и этнографии А. Н., 1917.—8. Масловский С., Гальча, РАЖ, № 2, 1901.—9. Марр Н. Я., Происхождение американского человека и яфетическое языкознание, Восточный сборник, т. I, 1926.—10. Ошанин Л. В., Памирская антрополого-физиологическая экспедиция УзИЭМ, Бюлл. УзИЭМ, в. 4/5, 1935.—11. Семенов А. А., Этнографические очерки Зеравшанских гор, Каратегина и Дарваза, 1903.—12. Согдийский сборник, изд. Академии наук СССР, 1934.—13. Collignon R., Anthropologie du sud-ouest de la France, Mémoires de la Société d'Anthropologie de Paris (3-e série), 1894—1895.—14. Günther Hans, Die Nordische Rasse bei den Indogermanen Asiens, München, 1934.—15. Joyce T. A., M. A., Notes on the physical anthropology of Chinese Turkestan and the Pamirs, Journ. Anthropol. Inst. of Great Britain and Ireland., vol. XLII, 1914.—16. Joyce T. A., Note on the physical anthropology of the Pamirs and Amu-Daria basin, Journ. Anthropol. Inst., LVI, 1926.—17. Risley H., The people of India, Calcutta, 1915.—18. Schultz A., Zur Kenntnis der arischen Bevölkerung des Pamirs, Orientalisches Archiv, Leipzig, 11, 1912.—19. Schultz A., Landeskundliche Forschungen im Pamir, Hamburg, 1916.



THE ANTHROPOLOGICAL COMPOSITION OF THE POPULATION  
OF THE WESTERN PAMIRS ACCORDING TO N. V. BOGOYAVLENSKY'S  
MATERIALS

V. V. Ginsburg

The author has studied the anthropological material collected by N. V. Bogoyavlensky in the western Pamirs from the 1898 till 1901.

The above material shows that the population of the western Pamirs is rather homogeneous belonging to the short-headed Europeoid type termed by the author as the Pamirs Europeoid type, to which the Tajics of Darvaz and Carategin, studied by the author previously, belong.

This anthropological type is characterized by a middle stature, brachycephaly with relatively small absolute dimensions of the skull, a rather long face with a narrow strongly protruding nose, dark pigmentation of hair and eyes, and a well developed beard.

The author has ascertained the existence of some local variations of that type, among which the population of Darvaz, characterized by a lower cephalic index bordering on brachymescephaly is to be found at one of the extremities, while the Shugnani occupy the other, this variation being characterized by a greater stature, and higher cephalic index bordering on hyperbrachycephaly.

The local variations depend on concentration of genes, the latter is due to considerable isolation of population in these districts, where but a slight contact exists between adjacent regions.

Concrete anthropological materials serve to refute the point of view emitted by the fascist scientists as to the existence of Nordic race elements among the population of the Pamirs.

---