

СОВЕТСКАЯ АРХЕОЛОГИЯ



1
1970

ИЗДАТЕЛЬСТВО «НАУКА»

Н. Г. ГОРБУНОВА

О ЛОКАЛЬНЫХ ОСОБЕННОСТЯХ В КУЛЬТУРЕ ДРЕВНЕЙ ФЕРГАНЫ

Исследователи Ферганы, анализируя памятники первой половины I тысячелетия н. э., уже обращали внимание на некоторые особенности керамики из районов долины. Однако обычно это делалось попутно с исследованием других вопросов. Так, С. С. Сорокин, рассматривая могильники Ферганы первых веков нашей эры, отметил близость некоторых форм керамики из могильников северо-западного района долины к формам керамики Ташкентского оазиса¹. Б. А. Литвинский, сравнивая керамику из Исфаринопольских могильников и погребальных сооружений Муг-Хона, подчеркнул большое сходство керамики из Муг-Хона с керамикой Ташкентского оазиса². Локальные группы могильников с подбойно-катакомбными погребениями рассматривал Ю. А. Заднепровский, выделяя при этом пять районов, но только для территории южной Киргизии³. В частности, он подчеркивал близость материалов могильника Кайрагач и Каунчинской культуры и отмечал особенности керамики междуречья Сох-Ляйляк. Последнее отмечала и я⁴.

Таким образом, вопрос о локальных особенностях в культуре Ферганы назрел давно. Накопленный за последние годы в Ферганской долине археологический материал позволяет сравнивать между собой памятники разных районов долины и намечать некоторые локальные особенности. Не претендуя на полноту исследования (многие материалы еще не опубликованы или опубликованы частично), остановлюсь на некоторых выводах, к которым приводит изучение керамического материала. В основу данной работы положены керамические изделия поселений и могильников первой половины I тысячелетия н. э.⁵

Восточный район. Географически он локализуется в верховьях Карадарья, в восточном углу долины, образованном Ферганским и Алайским хребтами, и отделенном от остальной части долины адырными поднятиями, так называемой «Куршабской дугой»⁶. В этом районе имеется огромное число густо расположенных поселений, из которых раскопано 12 (Шурабашат, Дунбулак, Карадарьянское и др.)⁷. Что касается могильни-

¹ С. С. Сорокин. Культура древних скотоводов в предгорьях Ферганы. Канд. дис., Л., 1958, стр. 250.

² Б. А. Литвинский. Изучение курумов в северо-восточной части Ленинабадской области в 1957 г. Тр. АН ТаджССР, СIII, 1959, стр. 126; Э. Гулямова и др. Археологические и музеевские коллекции Института истории, археологии и этнографии АН ТаджССР. Сталинабад, 1956, стр. 21.

³ Ю. А. Заднепровский. Археологические памятники южных районов Ошской области. Фрунзе, 1960, стр. 116—128.

⁴ Н. Г. Горбунова. Рецензия на книгу Ю. Д. Баруздина и Г. А. Брыкиной «Археологические памятники Баткена и Ляйляка». АС, Гос. Эрмитаж, 1967, стр. 119.

⁵ Статья о хронологии керамики подготавливается мною к печати.

⁶ Д. И. Мухометов. Восточная Фергана. Изв. геол. комитета, 30, 10, 1911, стр. 820—821.

⁷ Ю. А. Заднепровский. Археологические памятники..., стр. 10—56; его же. Древнеземледельческая культура Ферганы. МИА, 118, 1962, стр. 116—153; П. П.

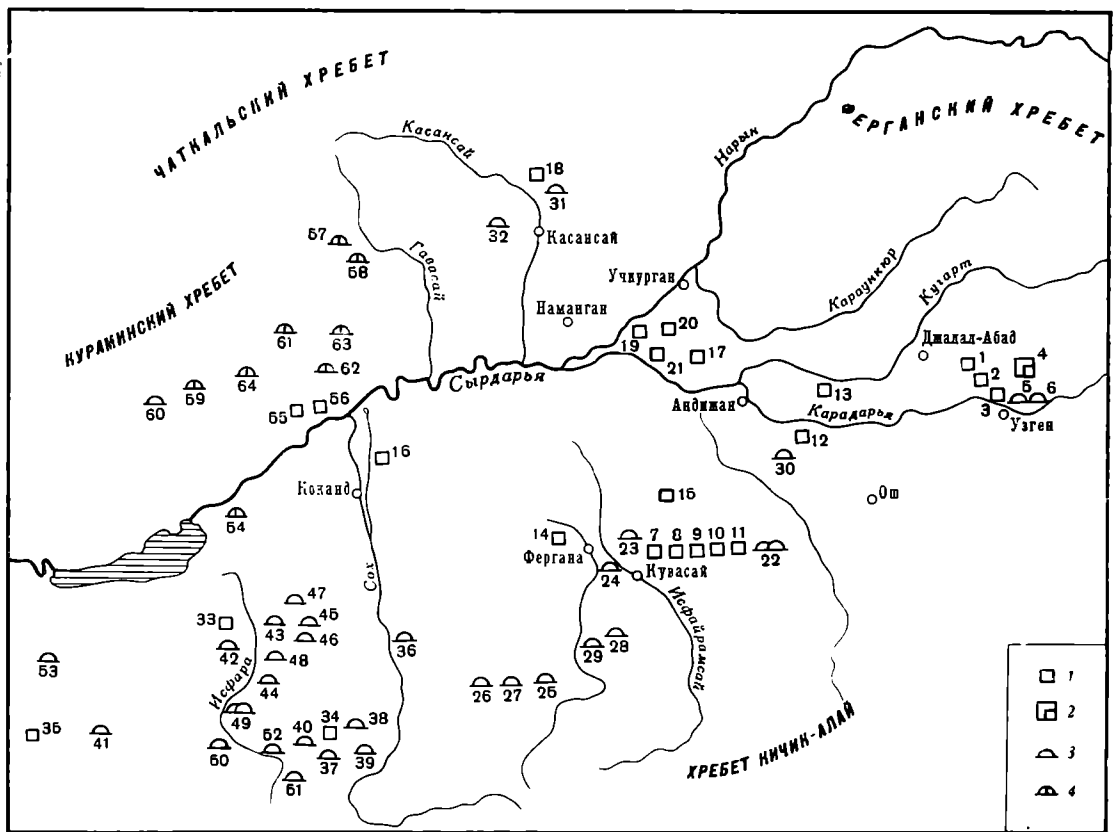


Рис. 1. Исследованные памятники первых веков нашей эры в Фергане
1 — поселения; 2 — группа поселений; 3 — могильники; 4 — каменные склепы;

1 — Шурабашат; 2 — Дун-Булак, 3 — Карадарьинское, 4 — поселения в зоне затопления Андижанского водохранилища, 5 — Кара-Джар, 6 — Каракульджа, 7 — Мыкты-Курган, 8 — Чун-Тепе, 9 — поселение 5, 10 — поселение 5а, 11 — Майда-Тепе, 12 — Мархамат, 13 — Гайрат-Тепе, 14 — Сым-Тепе, 15 — Такьян-Тепе, 16 — Тешик-Тепе, 17 — Кугай, 18 — Кассан, 19 — Кыз-Мазар-Тепе, 20 — Арал-Тепе, 21 — Куюк-Тепе, 22 — Керкидон, I—II, 23 — Суфан, 24 — Актам, 25 — Вуадиль, 26 — Хангиз, 27 — Джангайл, 28 — Таш-Курган, 29 — Янгиабад II, 30 — Мархаматский могильник, 31 — Гур-Мирон, 32 — Куюк-Мазар, 33 — Кала-и-боло, 34 — Ак-Тепе, 35 — Карабулак, 36 — Боркорбаз, 37 — Карабулак, 38 — Карабель, 39 — Тура-Таш, 40 — Кок-Таш, 41 — Кара-Мойнок, 42 — Хозина-Хона, 43 — Исфара, I, 44 — Галанг (Сурх II), 45 — Калантар-Хона, 46 — Усто-Мулла, 47 — Чильгазы, 48 — Карабаг, 49 — Чорку I и II, 50 — могильник у Ворухского ущелья, 51 — Ворухский могильник, 52 — Кех, 53 — Кайрагач, 54 — Ниязбек, 55 — Тудан-Хурд, 56 — Тудан-Калон, 57 — Багджой, 58 — Чаркасар, 59 — Кара-Мазар, 60 — Куруксай, 61 — Даштибодмак, 62 — Даштишт, 63 — Чарчанак, 64 — Бобоидар-хон

ков, то, судя по опубликованным материалам к археологической карте⁸, их около 35, причем все они небольшие. К сожалению, число курганов в списке указано далеко не всегда. Могильников, где число курганов свыше 20 (но не более 70), насчитывается всего 10. До сих пор в разных могильниках раскопано только 15 курганов. Погребения открыты только в трех курганах: в подбоях (2) и катакомбе (1)⁹. К какому времени относятся другие курганы — неясно.

На всех исследованных памятниках найдена однотипная керамика, подробная характеристика которой дана в указанных работах. Особенно характерно здесь преобладание лепной посуды многообразных развитых форм: миски с перегибом по центру тулова или с загнутыми внутрь краями, горшки баночных форм или небольшие с округлыми стенками, кувшины с высоким горлом, большей частью с ручками, вазы, сосуды на небольшом поддоне и пр. Особенностью этой группы посуды является ее карминно-фиолетовая окраска, покрывающая большей частью верхние $\frac{2}{3}$

Гаврюшенко, О. З. Заурова, П. Н. Кожемяко, И. К. Кожомбердыев. Археологические исследования Института истории АН Киргизской ССР. АО 1966 г. М., 1967, стр. 337—341; Д. Ф. Винник. Пятьдесят лет советской археологии в Киргизии. СА, 1967, 4, стр. 79—93.

⁸ Ю. А. Заднепровский. Археологические памятники..., стр. 142—152.

⁹ Там же, стр. 112—113.

сосуда снаружи, или роспись той же краской по светлому фону. Геометрический и растительный орнамент образует сложные и разнообразные композиции.

Небольшая часть керамики (3—5%) изготовлена на круге. Ее основные формы — миски с перегибом по центру тулова, горшки с округлыми стенками, кувшины с низким горлом, слегка вытянутым туловом, фляги, кубки-вазочки. Вся она покрыта красным ангобом, большей частью блестящим, изредка на горшках процарапан после подсушки ангоба геометрический орнамент.

Этот комплекс впервые открыт на городище Шурабашат и является специфическим именно для данного района. Отдельные находки расписной керамики шурабашатского типа изредка встречаются за пределами этого района¹⁰, но они единичны и скорее, на мой взгляд, свидетельствуют о торговых связях, а не о распространении ее на всю долину.

Поэтому, на мой взгляд, шурабашатский комплекс не может рассматриваться в качестве этапа развития культуры Ферганы в целом, как полагает Ю. А. Заднепровский¹¹.

Центральная часть долины. Географически этот район простирается от «Куршабской дуги» на востоке до реки Сох на западе. На юге и севере он ограничен горными хребтами, являющимися естественными границами долины. От западной части на юге отделен галечниковыми пустынями Сохского веера, между северной и южной частями лежат пески Центральной Ферганы. Южная часть района изучена лучше, чем северная (к северу от Сырдарьи). Из большого числа расположенных в центральном районе поселений раскопки проводились на 15. На юге района: Мыкты-Курган, Чун-Тепе, поселения 5 и 5а¹², Майда-Тепе¹³, Мархмат¹⁴, Гайрат-Тепе¹⁵, Сым-Тепе¹⁶, Такъян-Тепе¹⁷, Тешик-Тепе¹⁸. На севере: Кугай¹⁹, Кассан²⁰, Кыз-Мазар-Тепе, Арал-Тепе, Куюк-Тепе²¹.

В центральном районе открыто довольно много могильников интересующего нас периода. По примерным подсчетам, их свыше 30, некоторые из них достаточно крупные, состоящие из 200 курганов. Общее число курганов в них в пределах 900—1000. Раскопки проводились на 11 могильниках. На юге района: Керкидон²², Суфан²³, Ак-Там, Вуадиль²⁴, Хангиз²⁵,

¹⁰ В. И. Козенкова. Гайрат-Тепе. СА, 1964, 3, стр. 218—236.

¹¹ Ю. А. Заднепровский. Археологические памятники..., стр. 47; его же. Древнеземледельческая культура..., стр. 170

¹² Н. Г. Горбунова. Раскопки поселений в Фергане. СГЭ, XXVI, 1966, стр. 59—60; Н. Г. Горбунова и Т. Г. Оболдуева. Раскопки поселений в ЮЗ Фергане. АО 1966 г. М., 1967, стр. 309—311; Н. Г. Горбунова. Работы Ферганской экспедиции в 1964—1966 годах. Тез. докл. научн. сессии, посвященной итогам работы Гос. Эрмитажа за 1966 год. Л., 1967, стр. 15.

¹³ Г. А. Брыкина. Раскопки на городище Майда-Тепе и Карабулак. АО 1965 г. М., 1966, стр. 185.

¹⁴ А. Н. Бернштам. Историко-археологические очерки Тянь-Шаня и Памиро-Алая. МИА, 26, 1952, стр. 222—230.

¹⁵ В. И. Козенкова. Гайрат-Тепе.

¹⁶ Раскопки автора и Б. З. Гамбурга в 1957—1958 гг. Материал не опубликован.

¹⁷ Д. П. Вархотова. Такъян-Тепе. ИМКУ, 5, Ташкент, 1964, стр. 67—69.

¹⁸ Н. Г. Горбунова и Т. Г. Оболдуева. Археологические работы на трассе Центрального Ферганского канала. АО, 1967.

¹⁹ Б. А. Латынин. Некоторые итоги работ Ферганской экспедиции 1934 г. АС, 3, Гос. Эрмитаж, 1961, стр. 134—137.

²⁰ А. Н. Бернштам. Историко-археологические очерки..., стр. 232—240.

²¹ Н. Г. Горбунова и Т. Г. Оболдуева. Археологические работы...

²² П. Н. Кожемяко, Д. Ф. Винник. Новые исследования археологов Киргизии. АН СССР, 1965, 2, стр. 133.

²³ Н. Г. Горбунова. Суфанский могильник. АС, II, Гос. Эрмитаж.

²⁴ Б. З. Гамбург и Н. Г. Горбунова. Археологические работы Ферганского областного краеведческого музея в 1953—1954 гг. ИМКУ, 1, Ташкент, 1959, стр. 5—21.

²⁵ Н. Г. Горбунова, Б. З. Гамбург. Могильник Хангиз. ИООН АН ТаджССР, 14, 1957, стр. 33—44.

Джангаил²⁶, Янгибадский II, Мархаматский²⁷. На севере: Гур-Мирон²⁸, Куюк-Мазар²⁹. В большинстве курганов раскопаны захоронения в подбоях и катакомбах с ориентацией погребенных на север, юг и восток. Погребения в подбоях и катакомбах встречаются в могильниках вместе. В обособленных могильниках³⁰ (их пока известно меньше) открыты погребения в неглубоких грунтовых могилах нечетких очертаний с положением умершего головой на запад. Кроме того, для центрального района большие материалы были получены в результате работ на трассе Большого, Северного и Южного Ферганских каналов³¹.

Для всех памятников центрального района характерной чертой является значительное преобладание посуды, изготовленной на гончарном круге. Формы ее разнообразны: миски с перегибом к центру тулова и различные их варианты, баночные прямые или с «гофрами» горшки, несколько разновидностей горшков с круглыми стенками, несколько типов кувшинов, как правило, без ручек, фляги с раздутым одним боком и плоским другим, незначительное число кубков-вазочек и пр. Вся она покрыта красным блестящим или тусклым ангобом разных оттенков, часто украшена (горшки) процарапанным после подсушки ангоба геометрическим, реже растительным орнаментом. Необходимо подчеркнуть, что все формы станковой посуды восточного района идентичны формам посуды центрального, но в последнем ассортименте ее значительно шире. Однако недостающие формы ассортимента в восточном районе восполняются лепной керамикой, среди которой есть формы, аналогичные станковой как восточного, так и центрального районов. Керамика могильников в центральном районе при полной идентичности форм отличается в ассортименте. В этих могильниках находят меньшее число мисок³², что, на мой взгляд, является спецификой погребального обряда.

В целом инвентарь могильников, как правило, в подбойно-катакомбных богаче и разнообразнее, включает предметы вооружения, тогда как в грунтовых неглубоких могилах он крайне беден.

В пределах центрального района весьма возможно в дальнейшем выделение отдельных микрорайонов. Одним из них будет, вероятно, район междуречья Карадарьи — Сырдарьи (около Учкурмана), в керамических комплексах которого содержится сравнительно больше посуды с процарапанным орнаментом и большое число крупных горшков с раздутым туловом.

Западные районы Ферганы исследовались, пожалуй, наиболее полно. Характеристику их стоит давать отдельно для юго-запада и северо-запада, хотя на крайнем западе, у узкого прохода Ходжентских ворот, оба района сливаются.

Юго-запад. Географически этот район от реки Сох на востоке до долины реки Исфана (включая последнюю) на западе; на севере до Сырдарьи, на юге частично включает северные склоны Туркестанского хребта. Боль-

²⁶ Раскопки А. Н. Бернштама в 1951 г., Н. Г. Горбуновой, Б. З. Гамбурга — в 1957 г. Материал не опубликован.

²⁷ В. И. Козенкова. Погребальные памятники Ферганы первых веков н. э. СА, 1966, 1, стр. 211—225; е е же. Археологические работы в Андижанской области в 1956 г. КСИИМК, 76, 1959, стр. 60.

²⁸ Материал не опубликован. Раскопки А. Н. Бернштама в 1951 г.

²⁹ Н. Г. Горбунова. Суфанский могильник.

³⁰ В. И. Козенкова. Погребальные памятники..., стр. 223; Н. Г. Горбунова. Суфанский могильник.

³¹ М. Е. Массон. Экспедиция археологического надзора на строительстве Большого Ферганского канала. КСИИМК, 4, 1940, стр. 52—54; Материалы археологической экспедиции на строительстве БФК. Тр. Ин-та истории и археологии. IV, Ташкент, 1951; Т. Г. Оболдуева. Археологические наблюдения на Северном Ферганском канале. Изв. УзФАН СССР, 10, 1940, стр. 7—40; В. Д. Жуков. Археологические объекты на трассе Южного Ферганского канала. Там же, стр. 21—28.

³² Б. А. Латынин, Т. Г. Оболдуева. Исфаринские курганы. КСИИМК, 76, 1959, стр. 25.

шая часть этого района занята галечниковыми пустынями, памятники сосредоточены по берегам горных рек.

Поселений интересующего нас времени здесь сравнительно с центральным и восточным районами меньше. Из них раскапывались три: Калай-Боло (нижний слой)³³, Ак-Тепе³⁴ и Карабулак³⁵. Зато могильников больше, чем в перечисленных предыдущих районах, их, примерно, около 40, и в большинстве случаев они крупные, свыше 200—300 курганов (Карабулак около 1000 насыпей).

Общее число курганов более 3000. Раскопки велись на 20 могильниках: Боркорбаз³⁶ — в долине р. Сох; Карабулак³⁷, Туры-Таш, Кок-Таш, Карабель³⁸, Хазина-Хона и Исфара I³⁹, Галанг (Сурх II), Калантар-Хона, Усто-Мулла, Чильгазы, Карабаг, Чорку I и II, два ворухских, Кех⁴⁰ — в долине р. Исфара; Кара-Мойнок⁴¹ — западнее р. Исфара, Кайрагач — в долине р. Ходжа-Бакырган⁴² и Ниязбек⁴³.

В раскопанных курганах погребения совершены в подбоях, реже в катакомбах. Грунтовые могилы встречены в тех же могильниках, но они обычно очень глубокие, с четкими границами, нередко перекрыты накатом из дерева и отличаются от грунтовых могил в центральном районе. Ориентация в них такая же, как в подбоях и катакомбах. В одном могильнике — Ниязбек — открыты погребения в каменных склепах — муг-хона.

В керамических комплексах поселений и могильников мы видим, как и в центральном районе, значительное преобладание станковой посуды, причем многие ее формы идентичны формам керамики центрального района, но это не распространяется на весь ассортимент керамики. Здесь нет характерных для центрального района баночных сосудов с «гофрами», крупных горшков с раздутым туловом, редки тонкостенные миски с перегибом и их варианты (следует сказать, что в юго-западном районе поселений исследовано значительно меньше, чем могильников; это, возможно, и объясняет меньшее число мисок, но среди тех, которые найдены, упомянутых мисок мало). Зато здесь значительно чаще встречаются сосуды на высоких кольцевых поддонах без ручек и с ручками, кружки, своеобразные кувшины, похожие на «центральноферганские», но с утолщенным или резко отогнутым венчиком, боченковидные фляги. Как и керамика центрального района, посуда часто покрыта красным ангобом, но качество его хуже, часто это грубые мазки ангоба, потеки, блестящее лощение редко. Наряду с характерным процарапанным орнаментом часто встречаются прочерченные по сырой глине волнообразные линии. Причем, чем запад-

³³ Е. А. Давидович, Б. А. Литвинский. Археологический очерк Исфаринского района. Тр. АН ТаджССР, XXXV, 1955, стр. 119—120, 133—134.

³⁴ Ю. Д. Баруздин, Г. А. Брыкина. Археологические памятники Баткена и Ляйляка. Фрунзе, 1962, стр. 93—100.

³⁵ Г. А. Брыкина. Раскопки замка в Карабулаке в 1964 г. КСИА АН СССР 108, стр. 116—112.

³⁶ С. С. Сорокин. Могильник Боркорбаз. Тр. ГЭ, V, 1961, стр. 117—161.

³⁷ Ю. Д. Баруздин. Карабулакский могильник. Тр. ИИ АН КиргССР, II, 1956, стр. 57—70; его же. Карабулакский могильник. Тр. ИИ АН КиргССР, IV, 1957, стр. 17—32; его же. Карабулакский могильник. ИАН КиргССР, СОН, III, 3, стр. 43—82.

³⁸ Ю. Д. Баруздин, Г. А. Брыкина. Археологические памятники..., стр. 3—35.

³⁹ Б. А. Латынин. Некоторые итоги..., стр. 156—163; Б. А. Латынин, Т. Г. Оболдуева. Исфаринские курганы, стр. 17—27.

⁴⁰ Е. А. Давидович, Б. А. Литвинский, Археологический очерк..., стр. 22—70; их же. Предварительный отчет о раскопках курганов в Ворухе в 1954 г. Тр. АН ТаджССР, XXXVII, 1956, стр. 61—68; Б. А. Литвинский. Исследование могильников Исфаринского района в 1958 г. Тр. ИИ им. А. Дониша, XXVII, 1961, стр. 59—80.

⁴¹ Ю. А. Заднепровский. Археологические памятники..., стр. 103—112.

⁴² Там же, стр. 90—103.

⁴³ Е. Д. Салтовская. Вал и могильник у кишлака Ниязбек ИООН АН Тадж. ССР. 1(22), 1960, стр. 89—93.

нее расположены памятники, тем больше наблюдается в керамике отличий от изделий центрального района.

Северо-запад. Географически расположен от реки Гавасай на востоке до г. Ленинабада на западе, от Сырдарьи на юге до предгорий Кураминского хребта на севере. Большая часть района занята Кайраккумскими песками. Поселения встречаются редко, число же могильников значительно. В печати названо свыше 30, но упоминается и еще «большое количество». Число курганов в них подсчитать трудно, но свыше 500.

Здесь раскопаны два поселения: Тудай-Хурд (Ялпок-Тепе) и Тудай-Калон (Кзыл-Тепе)⁴⁴. Раскопано много курганов (свыше 200) в могильниках Богджой, Чаркасар⁴⁵, Кармазар-Сай Курук-Сай⁴⁶, Дашти-Бодомак, Дашти-Ашт, Чарчанак-Сай⁴⁷ и др.

Почти во всех курганах открыты погребения в каменных склепах мугхона или в каменных ящиках, только в одном могильнике (Курук-Сай) раскопаны погребения в катакомбе.

В керамических комплексах также преобладает станковая посуда, формы которой идентичны формам керамики центрального и юго-западного районов, особенно среди горшков и кувшинов. Правда, здесь эти сосуды несколько крупнее, менее тщательно выполнены, особенно по сравнению с центральным районом. В ассортименте также нет полного сходства ни с центральным, ни с юго-западным районом. Отсутствуют баночные сосуды с «гофрами», редки тонкостенные миски с перегибом и их варианты, являющиеся характерной чертой центрального района. Здесь мало сосудов на поддонах, кувшинов с утолщенным венчиком и боченовидных фляг, как в юго-западном районе. Зато здесь встречено значительное количество кружек, в том числе с ручками в виде животных, кувшинов с ручками, с ручкой и носиком-сливом, бокалов вытянутой формы. Керамика тоже покрыта красным ангобом, как тусклым, так и (реже) блестящим. Характерен способ покрытия сосудов не целиком, а верхней части снаружи (напомню, что подобный прием известен в шурабашатской крашеной керамике). Процарапанный орнамент используется широко, но наряду с ним встречен прочерченный по сырой глине не только волнистый, но и геометрический, роспись ангобом и пр.

Таковы некоторые локальные особенности в культуре Ферганы первой половины I тысячелетия н. э. Естественно, что это только краткое перечисление особенностей, бросающихся в глаза при попытке сопоставить материал из разных районов долины. Вероятно, в дальнейшем можно будет более детально рассмотреть намечающиеся различия. Чтобы попытаться объяснить причины локальных особенностей, следует обратиться к культуре Ферганы предшествующих периодов.

Наиболее ранними памятниками с керамическими комплексами, известными сейчас в Фергане, являются поселения и могильники эпохи поздней бронзы, относящиеся к чустской и кайраккумской культурам. Первая — культура древних ферганских земледельцев, представленная поселениями и погребениями на них, для нее характерна расписная керамика⁴⁸. Вторая относится к кругу степных культур эпохи бронзы, родственной андронов-

⁴⁴ Е. Д. Салтовская. О раскопках античных поселений в районе Ашта. Тр. ИИ АН ТаджССР, XXXI, 1961, стр. 163—166; е е ж е. Раскопки на Кзыл-Тепе в 1960 г. Тр. ИИ им. А. Дониша, XXXIV, 1962, стр. 48—54; е е ж е. Раскопки на Тудай-Калон в 1961 г. Тр. ИИ, XII, 1964, стр. 45—53.

⁴⁵ М. Э. Воронцов. Археологические исследования Института истории и археологии музея истории АН УзССР. 2, 1954, стр. 58—84; В. И. Спришевский. Некоторые находки из Муг-Хона в собрании музея. Тр. МИ УзССР, 3, 1956, стр. 53—74.

⁴⁶ Э. Гулямова, Е. А. Давидович, Б. А. Литвинский, В. А. Рапов. Археологические и нумизматические коллекции..., стр. 19—20. Б. А. Литвинский. Об изучении в 1955 г. погребальных памятников в Кара-Мазарских горах. Тр. ИИ, XIII, Сталинабад, 1956, стр. 37—46.

⁴⁷ Б. А. Литвинский. Изучение курумов..., стр. 109—129.

⁴⁸ Ю. А. Заднепровский. Древнеземледельческая культура..., стр. 11—49.

ской, и представлена стоянками и могильниками⁴⁹. Первая распространена на востоке и в центральной части, вторая — на северо-западе и встречена на юге центральной части, т. е. на востоке мы знаем только чустскую культуру, на северо-западе — только степную, в центре же они встречены обе, на юго-западе памятников эпохи поздней бронзы не отмечено. О том, что обе эти культуры находились во взаимодействии, свидетельствуют в ряде случаев сходство металлических изделий⁵⁰ и отдельные случаи нахождения вместе керамики обеих культур⁵¹.

На следующем этапе, в эпоху раннего железа, распространена культура, которую можно назвать «эйлатанской»⁵². Она представлена поселениями и могильниками с погребениями в грунтовых могилах с ориентацией погребенных головой на запад. Для нее характерны иные керамические комплексы, чем для предшествующих чустской и кайраккумской культур. Лепная керамика представлена мисками и горшками полусферических форм и покрашена или расписана. Окраска и роспись посуды продолжают традицию чустской культуры, хотя стиль и гамма росписи несколько меняются⁵³. Одновременно, а может быть, и чуть позднее получает широкое распространение станковая светлофонная керамика, встречаемая вместе с лепной и повторяющая ее формы. Эта культура распространена на востоке и в центральной части. На северо-западе, как отмечает Б. А. Литвинский, продолжалось развитие кайраккумской культуры, на основе которой возникла культура «саков, которые за Согдом»⁵⁴. Однако она выделяется не очень четко. Керамика эйлатанской культуры в этом районе встречается, ее следует рассматривать, скорее, как привозную. На юго-западе памятников этого времени не найдено.

Таким образом, в эпоху раннего железа на востоке и в центральной части продолжалось развитие культуры ферганских земледельцев, подвергшейся, однако, влиянию скотоводческих племен сако-усуньского круга⁵⁵. На северо-западе сохраняется традиция степной бронзы. Можно предположить, что локализация степной бронзы на северо-западе связана с проникновением сюда с запада носителей кайраккумской культуры по Сырдарье, через Ходжентские ворота Ферганы. Отсюда она распространилась и в центральную часть. Видимо, и в следующий период какие-то племена сако-усуньского круга использовали этот путь, хотя не исключено проникновение их сюда с востока, через горные перевалы. В более или менее «чистом» виде культуру саков мы можем видеть только пока на северо-западе.

Вопрос о дальнейшем развитии культуры Ферганы наиболее сложный. На востоке несомненным продолжением культуры ферганских земледельцев служит шурабашатский комплекс (он настолько самобытен, ярок, что его вполне можно именовать шурабашатской культурой). Только в этом районе, по-видимому, максимально изолированном от остальной части долины, сохраняется непрерывность развития культуры. Именно здесь в дальнейшем можно будет детально проследить эволюцию расписной кера-

⁴⁹ Б. А. Литвинский, А. П. Окладников, В. А. Ранов. Древности Кайрак-Кумов. Тр.ИИ им. А. Дониша, XXXIII, 1962; Б. З. Гамбург, Н. Г. Горбунова. Новые данные о культуре эпохи бронзы Ферганской долины. СА, 1957, 3, стр. 130—135.

⁵⁰ Е. Е. Кузьмина. Металлические изделия энеолита и бронзового века Средней Азии. САИ, Д 4—9, М., 1966, стр. 93—94.

⁵¹ Н. Г. Горбунова. Культура Ферганы в эпоху раннего железа. АС, 1962, 5, стр. 114.

⁵² Н. Г. Горбунова. Ук. соч., Ю. А. Заднепровский. Древнеземледельческая культура..., стр. 108—116.

⁵³ Н. Г. Горбунова. К вопросу о расписной керамике в Ферганской долине. СГЭ, XXI, стр. 41—44.

⁵⁴ Б. А. Литвинский, А. П. Окладников, В. А. Ранов. Древности Кайрак-Кумов, стр. 295—300.

⁵⁵ Н. Г. Горбунова. Культура Ферганы...

мики от эпохи бронзы до средневековья. Интересно, что замкнутость этого района подчеркивалась и другими специалистами. В частности, Д. И. Мухометов писал о своеобразии этого района в географическом отношении и отмечал, что здесь «...могла возникнуть и долго просуществовать крошечная независимая монархия, державшая в повиновении горных кочевников»⁵⁶. Необходимо отметить, что этот район выделяется и природными условиями. Здесь выпадает за год наибольшее в Ферганской долине количество осадков, что, видимо, способствовало раннему развитию здесь земледельческой культуры, а его обособленность была причиной длительного сохранения традиций, в первую очередь в керамическом производстве.

Иная картина в остальной части долины. Если в эпоху бронзы и раннего железа мы все время подчеркивали распространение одних и тех же культур на востоке и в центре Ферганы и обособленность северо-запада, то теперь становится обособленным восток, а остальные районы заняты сходной культурой с некоторыми особенностями в каждом из них. Кроме того, в юго-западном районе мы видим памятники только с этого периода.

Б. А. Литвинский для северо-запада отмечает дальнейшее развитие кайраккумской культуры, в первую очередь касающееся собственно погребального обряда. Он полагает, что здесь обитает какое-то сакское племя, оставшееся в стороне от движения на Греко-Бактрию и сохранившее свою индивидуальность⁵⁷. Л. М. Левина, не касаясь вопроса развития ферганской культуры, но отмечая несомненное сходство ее в ряде черт с культурой Каунчи, полагает, что такое сходство есть результат проникновения сюда, в присырдарьинский район носителей каунчинской культуры⁵⁸. Я склонна присоединиться к последней точке зрения. Особенности северо-западного района Ферганы объясняются, с одной стороны, постоянным притоком сюда скотоводческих племен по Сырдарье, с другой — постоянным контактом с Ферганской долиной. Но это еще не объясняет появление в Фергане культуры с красноангобирванной керамикой⁵⁹.

Истоков ее мы в предшествующей культуре почти не видим. Как продолжение традиций может быть отмечена лепная керамика, покрытая красным ангобом, постоянно сопутствующая станковой красноангобирванной на поселениях, а иногда в могильниках. Необходимо отметить также, что на станковой эйлатанской керамике встречаются следы красной краски, которые были попытками использования старых традиций при новой технологии. Наконец, процарапанный орнамент, на мой взгляд, также продолжение традиций. Станковая посуда обычно не расписывалась, орнамент наносился в новой технике, сохраняя элементы эйлатанского и воспринимая в какой-то мере шурабашатский стиль росписи⁶⁰. Сохранилась традиция и в погребальном обряде — это грунтовые могилы главным образом с западной ориентировкой погребенных.

И все же «кугайская» культура сильно отличается от предшествующих и не только керамическими комплексами. Думаю, что способ погребения в подбоях и катакомбах (ее характерная черта) появляется и распространяется в Фергане одновременно с появлением и распространением красноангобирванной керамики. Мы не знаем случая, когда в подобных погребениях была бы обнаружена эйлатанская керамика. Видимо, эти два явления надо рассматривать вместе. К сожалению, пока нельзя сказать определенно, в каких районах долины встречены наиболее ранние памятники этой культуры. Насколько сейчас можно судить, к числу относитель-

⁵⁶ Д. И. Мухометов. Восточная Фергана, стр. 820—821.

⁵⁷ Б. А. Литвинский. Изучение курумов..., стр. 126; его же. Даханинский могильник эпохи бронзы в западной Фергане. КСИИМК, 80, 1960, стр. 52.

⁵⁸ Л. М. Левина. Керамика нижней и средней Сырдарьи в первом тысячелетии н. э. Автореф. канд. дис. М., 1967, стр. 18—19.

⁵⁹ Вероятно, эту культуру можно было бы именовать «кугайской» по первому памятнику, раскопанному еще в 30-е годы.

⁶⁰ Н. Г. Горбунова. Культура Ферганы..., стр. 111.

но более ранних могут быть отнесены Ялпок-Тепе на северо-западе, Сым-Тепе в центре, в дальнейшем, возможно, будут выделены и какие-то комплексы на юго-западе и даже в Карадарьинском оазисе. Хронологическое соотношение их между собой пока неясно.

Мне кажется, что очень важным моментом является изменение ареалов культуры на этом этапе. Весьма вероятно распространение новой технологии от западных соседей Ферганы, где способ покрытия керамики красным ангобом был известен давно. Близость красного ангоба эллинистическим лакам уже отмечалась⁶¹. Подчеркивалось, что для Ферганы эта новая технология в силу традиций окраски посуды могла быть быстро принята и освоена (но как и ранее, Фергана сохраняет свою самобытность в формах керамики). Естественно, что влияние эллинистических традиций должно было идти с запада.

С запада же распространяются, видимо, и подбойно-катакомбные погребения. Как показывает количественное распределение могильников и число курганов в них, огромное большинство их сосредоточено на юго-западе долины, меньше в центральном и еще меньше в восточном районе. Могильники на востоке почти не исследованы, и в настоящее время можно только высказать предположение, что погребения в подбоях и катакомбах там будут немногочисленны. Сейчас мы можем только констатировать сосредоточение на юго-западе большого количества какой-то группы населения, часть которого, но в меньшей степени отмечена в центре. И наряду с ними именно здесь в центре отмечены грунтовые погребения. Таким образом, оба интересующих нас момента заставляют обратить внимание на возможность западных истоков сложения «кугайской» культуры.

Подбойно-катакомбные погребения известны в различных районах Средней Азии, и всюду керамика их соответствует тем оазисам, в которых они находятся. В вопросе о происхождении этих племен нет единства. Однако многие исследователи все же связывают их в той или иной мере с племенами, участвовавшими в разгроме Греко-Бактрии, отмечая близость их как с сако-усуньскими, так и сарматскими племенами⁶².

Углубляться в этот вопрос не считаю сейчас для себя возможным, так как необходим тщательный анализ всего накопленного материала. Я склонна присоединиться к точке зрения тех, кто связывает их с племенами, неоднократно, как это зафиксировано и письменными источниками, вторгавшимися в земледельческие районы Средней Азии⁶³. Вполне правомочно предположение о проникновении какой-то части их, прохо-

⁶¹ Г. В. Григорьев. Тали-Барзу. СОНАТ, 1938, 2, стр. 84—85; А. Н. Бернштам. Историко-археологические очерки..., стр. 230; Ю. А. Заднепровский. Археологические памятники..., стр. 62; В. И. Козенкова. Гайрат-Тепе, стр. 235.

⁶² А. Н. Бернштам. Очерк истории гуннов. Л., 1951, стр. 328—329; его же. Историко-археологические очерки..., стр. 328—329; С. С. Сорокин. Некоторые вопросы происхождения керамики катакомбных могил Ферганы. СА, XX, 1954, стр. 147; его же. Культура древних скотоводов в предгорьях Ферганы; Е. А. Давидович, Б. А. Литвинский. Археологический очерк..., стр. 67—70; О. В. Обельченко. Кую-Мазарский и Лявандакский могильники — памятники древней культуры Бухарского оазиса. Автореф. канд. дис. Ташкент, 1954, стр. 15—16; Ю. А. Заднепровский. Археологические памятники..., стр. 128—139; там же, сводка литературы по этому вопросу; А. М. Мандельштам. Кочевники на пути в Индию. МИА, 136, 1966, стр. 161—162; его же. К вопросу об особенностях расположения памятников кочевого населения Северной Бактрии. Сообщ. Гос. Республиканского объединенного музея историко-краеведческого и изобразительных искусств. IV, Душанбе, 1966, стр. 22—29.

⁶³ С какой именно волной кочевников следует связывать ферганские могильники — пока сказать трудно, так как для этого необходима точная их хронология, которая пока еще не разработана. Вероятно, речь должна идти о неоднократном вторжении их в Фергану на протяжении длительного периода. Неясность этого вопроса сказалась и в последнем издании истории таджикского народа, где указанные могильники западной Ферганы фигурируют в трех главах для времени от III в. до н. э. до VI в. См. «История таджикского народа», 1, М., 1963, стр. 339—340; 392—396; 429—430.

дивших вблизи Ферганы через Ходжентские ворота в долину и освоивших, видимо, в первую очередь относительно свободные земли на юго-западе. Продвижение их на восток долины могло быть затруднено значительно более густой ее заселенностью и освоенностью там большей части земель под пахоту.

Весьма вероятно, что пришельцы привнесли сюда ремесленные навыки соседних областей, быстро распространившиеся в Фергане. Однако на юго-западе это же и придало некоторые особенности культуре.

Это не исключает, на мой взгляд, точки зрения С. С. Сорокина, рассматривающего эти племена как скотоводов, выделившихся из среды местного населения в период большого подъема производительных сил и освоения в связи с этим новых районов, предгорий. Думаю, что здесь надо учитывать оба момента. По-видимому, пришельцы быстро ассимилировались, вступили в тесный контакт с ферганскими земледельцами, принимая на себя роль «пастухов», обеспечивающих в первую очередь скотоводческое хозяйство долины.

Изложенная выше гипотеза появления в Фергане двух основных моментов: новой технологии изготовления керамики и нового типа погребального обряда — объясняет и отмеченные различия в культуре отдельных районов долины. Естественно, что на западе сильнее сохраняется влияние западных районов, в то время как далее на восток это влияние ослабевает и сильнее проявляются местные традиции.

Несомненно, что до полного анализа всего накопленного материала и создания твердой хронологии высказанные соображения остаются гипотезой, которая в какой-то степени все же объясняет некоторые моменты в сложении «кугайской» культуры и существование в Фергане в первой половине I тысячелетия н. э. локальных особенностей в разных районах.

N. G. Gorbounova

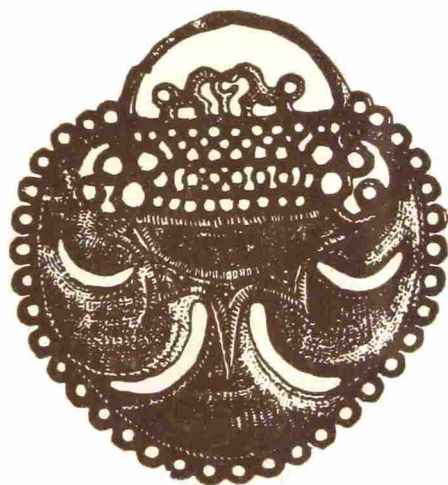
SUR LES PARTICULARITÉS LOCALES DANS LA CIVILISATION DE FERGANA

Résumé

Dans la civilisation de Fergana lors des premiers siècles de notre ère on peut noter des variantes locales à l'est, au centre, au nord-ouest et au sud-ouest de la vallée. C'est la civilisation de la région orientale où longtemps se conservent les traditions de la céramique peinte façonnée à la main qui est marquée par la plus grande particularité. Dans la période précédente au contraire, on constate une grande similitude de la civilisation des régions orientale et centrale à l'apposé de la civilisation du nord-ouest de la vallée (le sud-ouest probablement n'étant pas peuplé). Il est probable que la modification du territoire de la propagation des variantes locales témoigne du renforcement des rapports de Fergana avec ses voisins de sud-ouest et de l'afflux de population de ces régions-là.

АКАДЕМИЯ НАУК СССР

СОВЕТСКАЯ
АРХЕОЛОГИЯ



3

1977

Н. Г. ГОРБУНОВА

ПОСЕЛЕНИЯ ФЕРГАНЫ ПЕРВЫХ ВЕКОВ НАШЕЙ ЭРЫ (некоторые итоги исследования)

Планомерное выявление и обследование древних поселений Ферганы началось в 1930 г. экспедицией ГАИМК под руководством Б. А. Латынина¹. Затем продолжено экспедициями археологического надзора на трассах каналов², а в послевоенные годы широкую разведку и исследования проводили экспедиции под руководством А. Н. Бернштама³ в 1946, 1948, 1950, 1951 гг.

С середины 50-х годов в Фергане начинают свои работы экспедиции АН Таджикской ССР под руководством Б. А. Литвинского⁴ и Южнокиргизский отряд под руководством Ю. А. Заднепровского⁵. Территория Узбекской ССР обследуется разными отрядами как Института истории и археологии АН УзССР⁶, так и местных музеев (Наманганского, Андижанского и Ферганского)⁷. С 1962 г. начинает свою работу Ферганская экспедиция Государственного Эрмитажа и Ферганского музея⁸. В те же годы отряд Института истории АН КиргССР исследует поселения в зоне строительства Андижанского водохранилища⁹. Таким образом, вот уже

¹ Б. А. Латынин. Отчет о работах в районе проектируемой электростанции на реке Нарыне в Фергане. Сб. «Археологические работы на Новостройках», т. II. ИГАИМК, 110, 1955, стр. 120–134; *его же*. Некоторые результаты работ Ферганской экспедиции 1934 года. АСб. ГЭ, 3, 1961, стр. 125–135, 149–156.

² Материалы археологической экспедиции на строительстве Большого Ферганского канала. Тр. ИИА АН Уз. ССР, т. IV. Ташкент, 1951; Т. Г. Оболдуева. Археологические наблюдения на северном Ферганском канале. Изв. Уз. ФАН, 10, 1940, стр. 27–32; В. Д. Жуков. Археологические объекты на трассе южного Ферганского канала (предварительное сообщение). Изв. Уз. ФАН, 10, 1940, стр. 21–27.

³ А. Н. Бернштам. Историко-археологические очерки Центрального Тянь-Шаня и Памиро-Алая. МИА, 26, 1952, стр. 217–220; *его же*. Древняя Фергана. Ташкент 1951, стр. 9–20.

⁴ Е. А. Давидович, Б. А. Литвинский. Археологический очерк Исфаринского района. Тр. ИИАЭ, АН ТаджССР, т. XXV. Сталинабад, 1956, стр. 138–153.

⁵ Ю. А. Заднепровский. Археологические памятники южных районов Ошской области. Фрунзе, 1960, стр. 10–60.

⁶ В. Д. Жуков. Некоторые результаты археологических работ в Кувинском районе Ферганской области. Изв. АН УзССР, серия обществ. наук, 1957, 2, стр. 93–96; В. А. Булатова. Древняя Кува. Ташкент, 1972, стр. 5.

⁷ Б. З. Гамбург, Н. Г. Горбунова. Археологические работы Ферганского областного краеведческого музея в 1953–1954 гг. (Краткий отчет). ИМКУ, 1959, 1, стр. 5, 6; В. И. Козенкова. Археологические работы в Андижанской области в 1956 г. КСИИМК, 79, 1959, стр. 59.

⁸ Н. Г. Горбунова, Т. Г. Оболдуева. Раскопки поселений на юго-востоке Ферганской долины. АО – 1966, М., 1967, стр. 309–311; *они же*. Работы в зоне строительства Центрального Ферганского канала. АО – 1967, М., 1968, стр. 339, 340; Н. Г. Горбунова, Т. И. Кулик, Т. Г. Оболдуева, В. И. Тимофеев. Работы на новостройках в Фергане. АО – 1969, М., 1970, стр. 413, 414; Н. Г. Горбунова. Работы Ферганской экспедиции. АО – 1971, М., 1972, стр. 514; Н. Г. Горбунова, Г. П. Иванов. Ферганская экспедиция. АО – 1972, М., 1973, стр. 458, 459; Н. Г. Горбунова, Г. П. Иванов, Т. И. Кулик, Т. Г. Оболдуева. Ферганская экспедиция. АО – 1973, М., 1974, стр. 479, 480.

⁹ П. И. Кожемяко, Д. Ф. Винник. Новые исследования археологов Киргизии. Вестн. АН СССР, 1965, 2, стр. 133, 134; П. П. Гаврюшенко, Е. З. Заурова, П. Н. Коже-

свыше 40 лет идет накопление материала, и в процессе исследования неоднократно высказывались различные соображения по поводу типов поселений, их размещения и группировки, связи с водными источниками.

Впервые о различных типах поселений в Фергане писал Б. А. Латынин, особо подчеркивая большое количество различного размера тепе¹⁰. Им же была разработана схема развития древних систем орошения¹¹. О резком увеличении количества поселений в «кушанский» период и о том, что основными типами поселений были в это время укрепленные дома и городища, говорил А. Н. Бернштам¹². Ю. А. Заднепровский предложил классификацию древних поселений, основанную на конфигурации и размерах памятников. По этому принципу им были выделены «городские поселения», «сельские поселения» и «отдельные дома-усадыбы»¹³. Против отождествления некоторых типов поселений с городами резко возражал Б. А. Латынин, полагавший, что все крупные городища с укреплениями относятся ко времени не ранее V в. н. э.¹⁴

В. И. Козенкова, проводя разведку на территории Андижанской области, отмечала, что наиболее многочисленные памятники — тепе, расположенные группами у водных источников¹⁵. Исследователи отмечали также закономерность расположения памятников: группы тепе сосредоточены вблизи городищ, поселений больше в восточной и южной Фергане.

Все классификации и определения типов памятников сделаны в основном без раскопок, по внешнему виду, по планам. В настоящее время мы уже располагаем данными по раскопанным памятникам, и поэтому есть смысл вернуться к вопросу о поселениях Ферганы на основании новых материалов. В статье будут рассматриваться поселения, датируемые в пределах II в. до н. э.— V в. н. э. Ввиду отсутствия пока более дробной хронологии мы по-прежнему рассматриваем суммарно поселения, на которых найдена «керамика с красным ангобом» (она же «кушанская», «даваньская», «периода ФП», «мархаматского периода» и пр.). Но так как уже намечается некоторое хронологическое ее разделение, выделение более ранней и более поздней групп в пределах указанных хронологических границ¹⁶, то это, естественно, будет отмечено. Кроме того, раскопки в ряде случаев дают возможность судить о синхронности поселений.

В настоящее время по долине учтено около 600 поселений, которые могут быть отнесены к указанному хронологическому периоду. Конечно, это число примерно, но оно может быть пересмотрено лишь в сторону увеличения, так как зачастую мы имеем очень неопределенные сведения. Например, «группа тепе» — без указания количества их и характеристики. Далекое не всегда есть описание и тем более планы. Поэтому из этого большого количества поселений далеко не все могут быть детально рассмотрены. И в первую очередь это касается «тепе», отдельно стоящих холмов, к этой группе относятся около 450 учтенных памятников.

мяко, И. К. Кожомбердыев. Археологические исследования Института истории АН Киргизской ССР. АО — 1966, М., 1967, стр. 337–342; А. К. Абетехов, П. П. Гаарюшенко, Е. З. Заурова, П. П. Кожемяко, И. К. Кожомбердыев, М. Б. Юнусалиев. Археологические работы в Киргизии. АО — 1967, М., 1968; Д. Ф. Винник, Г. А. Брыкина. Раскопки в районе Андижанского водохранилища. — Там же, стр. 361; Д. В. Винник. Работы в Узгенском оазисе. АО — 1969, М., 1970, стр. 434.

¹⁰ Б. А. Латынин. Отчет о работах..., стр. 128; *его же*. Некоторые результаты..., стр. 146, 147.

¹¹ Б. А. Латынин. Некоторые результаты..., стр. 130–133, 150, 151, 165–170.

¹² А. Н. Бернштам. Историко-археологические очерки..., стр. 217–219.

¹³ Ю. А. Заднепровский. Древняя Фергана. Автореф. канд. дис. Л., 1954, стр. 11, 12.

¹⁴ Б. А. Латынин. Некоторые результаты..., стр. 146, 147.

¹⁵ В. И. Козенкова. Ук. соч., стр. 59.

¹⁶ Н. Г. Горбунова. Некоторые вопросы хронологии ферганской керамики с красным ангобом. АСб. ГЭ, 13, 1971, стр. 86; Е. Д. Салтовская. Северо-западная Фергана в древности и раннем средневековье. Автореф. канд. дис. Душанбе, 1971, стр. 11.

Исследования проводились в Фергане примерно на 30 поселениях интересующего нас времени¹⁷.

Первая группа — тепе. Исследовано 13. Тепе у железнодорожной станции Кугай в междуречье рек Карадарья и Нарын, недалеко от их слияния в Сырдарью. Площадь его 0,2 га, высота 2 м. Здесь были вскрыты помещения жилого и хозяйственного назначения, погибшие в результате пожара¹⁸. Планировка их осталась неясной из-за небольшого размера раскопанной площади, но очевидно, что это был отдельно стоящий дом.

К типу отдельных домов относится и здание, раскопанное в тепе Кара-Булак на другом конце долины в Исфанинской впадине¹⁹. Этот дом, укрепленный стеной толщиной около 3 м, в котором открыто несколько помещений. Из них одно, площадью более 27 м², было перекрыто коробовым сводом и, очевидно, являлось основным. Кроме того, раскопано несколько меньших по размерам (примерно 8 м²) помещений хозяйственного назначения. Общая площадь здания, включая стены, примерно 200 м² (рис. 1, 3). Никаких специально оборонительных функций оно не несет; это, как отмечает Г. А. Брыкина, дом одной семьи. В пределах рассматриваемого хронологического периода он может быть отнесен к числу поздних.

К этой же группе отдельных зданий можно отнести Сым-Тепе, находившееся ранее в центре города Ферганы²⁰ (рис. 1, 4). Раскопками вскрыт большой зал с деревянными опорами, к которому примыкали, видимо, еще помещения. Здание дважды перестраивалось, сохранившаяся его площадь 75 м². Сым-Тепе в противоположность Карабулакскому относится к числу наиболее ранних памятников. Остатки построек трех помещений, соединенных дверными проемами и впоследствии забутованных, раскопаны на Кыз-Мазар-Тепе недалеко от станции Кугай. Общая площадь раскопанных участков помещений 140 м², но ни одна из комнат не раскрыта полностью.

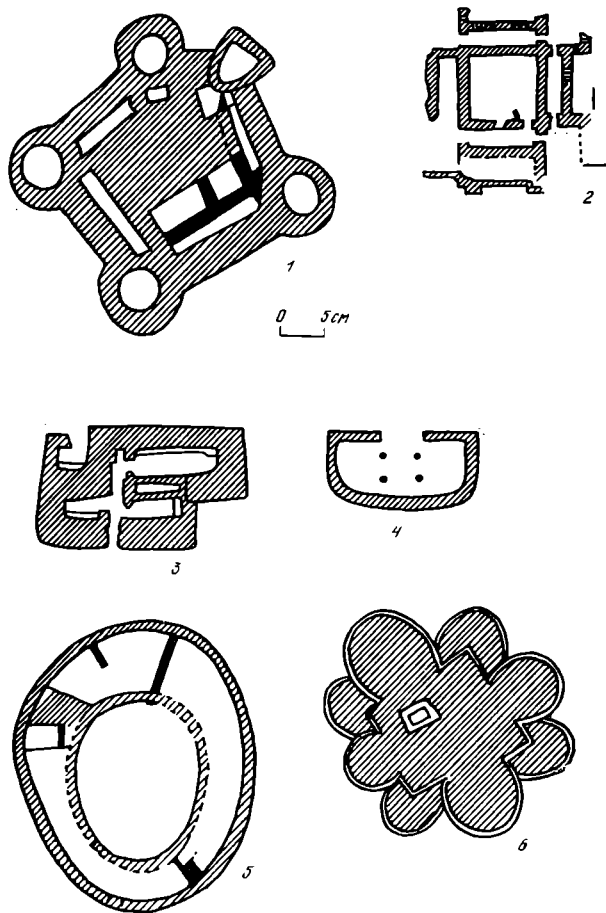


Рис. 1. Планы раскопанных поселений 1-й группы: 1 — Гайрат-Тепе; 2 — Арал-Тепе; 3 — Кара-Булак; 4 — Сым-Тепе; 5 — Ак-Тепе у Арсифа; 6 — культовая постройка в Керкидоне

¹⁷ Так как никакие другие поселения здесь не рассматриваются, в дальнейшем мы уже не будем оговаривать хронологические рамки.

¹⁸ Б. А. Латынин. Некоторые результаты..., стр. 134—136.

¹⁹ Г. А. Брыкина. Раскопки замка в Кара-Булаке в 1967 г. КСИА АН СССР, 108, 1966, стр. 116—122.

²⁰ Н. Г. Горбунова, В. И. Козенкова. Сым-Тепе — поселение в Фергане, АСБ.ГЭ. 16. 1974, стр. 92—108.

Здания типа укрепленных замков раскопаны в Арал-Тепе (рис. 1, 2) (недалеко от станции Кугай) и Гайрат-Тепе (рис. 1, 1) в 50 км к северо-востоку от Андижана. Первое имело до раскопок площадь 0,03 га при высоте 5 м. Вскрыто центральное помещение площадью 49 м², окруженное стрелковыми галереями, соединенными с четырьмя прямоугольными башнями. И в башнях и в галереях стреловидные бойницы. Общая площадь здания 600 м². Оно стоит на стилобате высотой 2 м. Галереи, башни и частично помещение в следующий строительный период закладываются, и здание теряет свои оборонительные функции.

Гайрат-Тепе²¹ до раскопок имело площадь 0,1 га при высоте 8 м. Здание возведено на стилобате высотой 5,8 м. Первоначальная планировка его осталась невыявленной. Видимо, в центре было несколько помещений, но как они соединялись с четырьмя полыми округлыми башнями по углам и одной подковообразной на северо-восточной стене — не ясно, так как дверные проемы не были обнаружены. Не ясно и назначение коридорообразных помещений по периметру здания. Общая площадь его 1500 м², т. е. оно более чем вдвое больше Арал-Тепе, хотя по назначению, возможно, и такое же.

Необычное по планировке круглое здание, вскрытое неполностью, раскопано на Ак-Тепе у Арсифа (долина р. Исфайрам). Площадь тепе была 0,1 га, высота 4—5 м. Здание обнесено кольцевой внешней стеной, к которой изнутри примыкали помещения (рис. 1, 5).

Культовое назначение имело здание, раскопанное в группе поселений у кишлака Керкидон (долина р. Кувасай) (рис. 1, 6). Это крестовидная в плане глухая постройка с выступающими восемью «лепестками» — полукруглыми выступами отдаленно напоминает буддийские ступа и имеет явно не жилой характер, но точной интерпретации пока не поддается. Похожие по планировке и тоже, видимо, культового назначения постройки были в последние годы открыты вблизи Джамбула и в Бухарском оазисе²².

Еще три тепе: Ак-Тепе и Тешик-Тепе на юго-западной окраине Центральной Ферганы и Такъян-Тепе²³ в Кувинском оазисе оказались просто постройками, сложенными сплошь из кирпича, причем Тешик-Тепе имело овальную форму. Скорее всего это фундаменты несохранившихся зданий. Площадь их 0,1, 0,06, 0,02 га при высоте 6 м.

Особо следует выделить два памятника — Шош-Тепе на Карадарье (раскопки производились Д. Ф. Винником, но данные не опубликованы) и Сары-Курган, где проведены лишь разведочные работы. Сары-Курган — хорошо укрепленная постройка, существовавшая на протяжении длительного периода. Разведочными раскопками вскрыта часть первоначального здания, видимо, угловой башни, относящаяся к интересующему нас времени. В наружной стене башни сохранились 2-метровой высоты бойницы необычной формы, верхняя часть которых — как бы две «стрелки», заключенные между двумя рядами положенных плашмя кирпичей. Бойницы расположены в шахматном порядке, причем нижние имеют сильный скос наружу. Площадь первоначального здания, возведенного на стилобате, была, видимо, около 900 м². Впоследствии оно неоднократно перестраивалось и укреплялось. Сейчас его площадь 0,5 га.

Таким образом, поселения, относящиеся к группе тепе и фигурирующие как отдельно стоящий «дом-усадыба», не всегда оказываются тако-

²¹ В. И. Козенкова. Гайрат-Тепе. СА, 1964, 3, стр. 218—221.

²² М. С. Мерциев. Поселение Кызыл-Кайнар-Тепе II—IV веков и захоронение на нем воина I—IV веков. Сб. «По следам древних культур Казахстана». Алма-Ата, 1970, стр. 79—85; Р. Х. Сулейманов. К вопросу культуры древнебухарского оазиса первых веков до нашей эры. Тезисы докладов сессии, посвященной итогам полевых археологических исследований 1972 года в СССР. Ташкент. 1973, стр. 130.

²³ Д. П. Вархогова. Такъян-Тепе. ИМКУ, 1964, 5, стр. 67—69.

выми и, кроме того, могут быть и укрепленными и неукрепленными. Поэтому однозначная интерпретация таких холмов без раскопок возможна лишь с оговорками.

Вторая группа — это так называемые «тепе с площадкой» или «городища прямоугольные с вышкой». Площадь их большей частью 1—2 га, с вариантами от 0,2—0,5 до 3 га. Количество их учесть невозможно, так как часть из них фигурирует в «группах тепе». Исследовано семь: Кулунчакские первое и второе в Узгенском оазисе; Куюк-Тепе у станции Кугай; Мунчак-Тепе на юго-западной окраине Центральной Ферганы; Чун-Тепе на юге в группе керкидонских поселений на р. Кувасай; Тудай-Хурд и Тудай-Калон на северо-западе долины. Раскопки кулунчакских поселений²⁴ и Тудай-Хурд²⁵ показали, что традиционное представление о том, что тепе — здание, а площадки — дворы, ошибочно. Разница в высотах является часто результатом неодновременности обживания территории поселения.

Так, в одном из кулунчакских поселений площадью 0,5 га было раскопано несколько десятков жилых и хозяйственных помещений, перекрывающих друг друга и отнесенных автором раскопок к трем строительным горизонтам. Все они находились внутри общей надстраивавшейся внешней стены. При этом постройки занимали и «тепе», и «площадку», и «дворик». И только на IV этапе на тепе возводится здание, выделившее по высоте этот участок поселения. Такая же картина была, видимо, и на другом кулунчакском поселении, где на первом этапе было монументальное здание замкового типа с большими помещениями и обводной галереей. При этом строения и на «тепе» и на «площадке» входили в «единую планировочную схему».

На Тудай-Хурд открыто здание, представлявшее собой многокомнатный комплекс, расположенный на кирпичном стилобате 6-метровой высоты с пандусным подъемом вдоль западной стены. Поселение открытого типа, без крепостных стен. На втором этапе здесь возведено здание, в котором были открыты два парадных зала с деревянными колоннами, овальными очагами, суфамп.

Как и Сым-Тепе, кулунчакские поселения и Тудай-Хурд относятся к числу ранних поселений в пределах указанных хронологических границ. Похожими оказались и архитектура и в какой-то степени история двух поселений в разных концах долины — Куюк-Тепе недалеко от станции Кугай и Тудай-Калон на северо-западе, в долине р. Ашт²⁶. Оба поселения площадью 1 га с холмом-вышкой в одном из углов. В Куюк-Тепе отмечена не очень мощная стена вокруг всего поселения, была ли стена в Тудай-Калон — не ясно. Раскопки в обоих случаях производились только на вышке. В Куюк-Тепе прослежено три строительных периода. Первоначальная постройка представляет собой здание типа замка общей площадью 750 м² с 10 прямоугольными башнями, стрелковыми галереями и одним или несколькими помещениями в центре, возведенном на 6-метровом стилобате (рис. 2, 1). В стенах и башнях — стреловидные бойницы. Во второй период поверх частично разрушенного замка возводится стена, а на внутренней территории — отдельные помещения. Оборонительная стена замка уже не функционирует.

Тудай-Калон также имеет три строительных периода, из которых два — Ашт III и IV, видимо, синхронны Куюк I и II. На первом этапе — это небольшое укрепленное здание с угловыми двухэтажными башнями прямоугольной формы, со стреловидными бойницами в стенах. На втором этапе на забутованных помещениях первого периода возводится

²⁴ А. К. Абетеков и др. Ук. соч., стр. 358; П. П. Гаверюшенко. Кулунчакское укрепленное поселение. Автореф. канд. дис. Ташкент, 1970.

²⁵ Е. Д. Салтовская. Ук. соч., стр. 7, 9.

²⁶ Е. Д. Салтовская. Ук. соч., стр. 11, 13.

двухъярусное монументальное сооружение, в центре которого находится крупный зал с суфами вдоль стен. Верхний и нижний этажи соединялись многоступенчатой лестницей, т. е. на втором этаже здесь также перестают функционировать оборонительные сооружения. Что собой представляли «площадки» в обоих случаях, осталось не выясненным. Возможно, что нижние постройки не слишком и возвышались над уровнем зданий, которые были на площадках, особенно в Тудаи-Калон, где нижнее здание

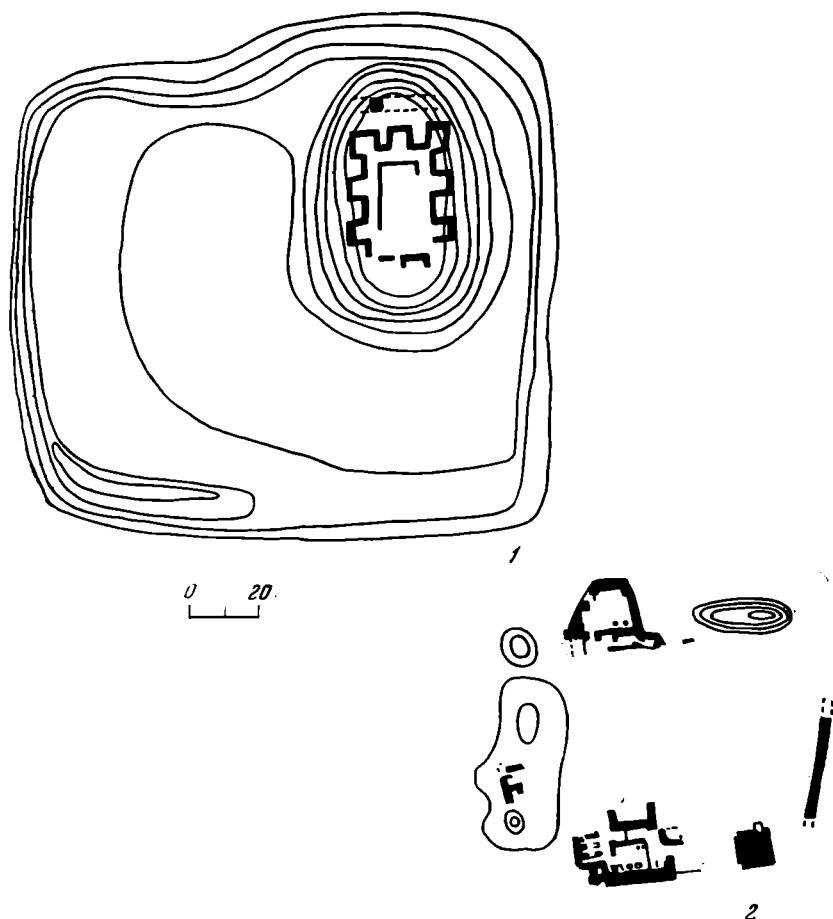


Рис. 2. Планы раскопанных поселений 2-й и 3-й групп: 1 — Куюк-Тепе; 2 — поселение 5^а

возведено без стилобата. Сами здания напоминают те, что были раскопаны в Арал-Тепе и Гайрат-Тепе.

Мунчак-Тепе имеет площадь около 1 га, с холмом высотой 6 м в северо-западном углу. Территория его ограждена оборонительной стеной толщиной 3 м, насколько можно судить по рельефу, без башен. На территории городища вскрыты частично постройки двух строительных периодов в пределах первой половины I тысячелетия н. э. Холм оказался овальным по форме возвышением, сложенным из кирпичей. Быть может, это опять-таки фундамент несохранившегося здания. Возведена эта постройка на последнем этапе жизни поселения; раньше, видимо, на огражденной стеной территории располагались отдельные здания, ни одно из которых не было поднято на стилобат.

Поселение Чун-Тепе относится в основном к VII—VIII и даже XI—XII вв., но в нижних слоях шурфов были открыты остатки построек двух строительных периодов интересующего нас времени. Не исключено, что и оборонительная стена была возведена в это же время.

К третьей группе могут быть отнесены поселения, близкие по размерам и, видимо, по назначению ко второй, но отличающиеся по планиров-

ке. Они имеют четко выраженную оборонительную стену, часто большой холм в центре или в углу. Площадь их до 4—5 га, иногда немного больше, но может быть и меньше 2 га. По планам далеко не всегда можно отделить эту группу поселений от предыдущей, поэтому даже ориентировочное количество их не стоит приводить. Исследовалось шесть таких поселений: Касан на севере долины, Мыкты-Курган, Майда-Тепе и поселение 5^а в группе керкидонских поселений, тепе Арк у Арсифа и Муг-Пошо за Аувалем в южной части Ферганской области.

Наиболее полно изучено поселение 5^а, занимавшее площадь 1 га (рис. 2, 2). Раскопки показали, что это поселение, огражденное стеной, к которой изнутри были пристроены помещения. Самым крупным комплексом оказалось здание с винодельней и примыкавшими к ней комнатами хозяйственного назначения. Кроме того, были еще отдельные дома, а в центре — двор, это было явно небольшое сельское поселение. Мыкты-Курган, площадью 1,5 га, тоже был исследован на значительной площади и оказался крепостью с мощными, до 10 м толщиной, оборонительными стенами с глухими прямоугольными башнями, не имевшими помещений. Внутреннее пространство было почти не застроено, а «цитадель», расположенная в северной части, была просто большой башней без помещений, возможно, защищавшей вход. Крепость перестраивалась, укреплялась.

Майда-Тепе²⁷ занимало территорию примерно 1 га, имело, видимо, тоже оборонительную стену и несколько зданий. Раскопан один большой дом с центральным залом площадью 50 м² с опорами для колонн (видимо, деревянных), очагом и суфами. К залу примыкали хозяйственные помещения. Не исключено, что этот дом был центральным. Прослежены перестройки здания.

Муг-Пошо — поселение площадью 4 га, с прекрасно сохранившимися прямоугольными башнями без внутренних помещений и стеной. На внутренней площади почти не сохранился культурный слой, но почти в центре находился большой холм, планировка которого и назначение остались невыясненными.

Тепе Арк, площадью 2 га, имело сохранившуюся с двух сторон оборонительную стену (толщиной 8 м) с башнями, видимо, без внутренних построек, за исключением одной большой угловой, где было небольшое помещение. В центре поселения частично раскопано здание необычной крестовидной планировки, площадью около 900 м². «Выступы креста» скорее всего являлись башнями, в стенах которых открыты стреловидные бойницы. Внутри здания по периметру располагались сводчатые коридорообразные помещения. Назначение постройки осталось неясным. Прослежен второй период строительства, когда башни оказались заложенными.

Городище Муг-Кала (Касан)²⁸ площадью 4 га в основном, видимо, относится к VII—VIII вв. К более раннему этапу может быть отнесена только кирпичная платформа в цитадели с очагом на ней и остатки частично вскрытых построек на остальной территории городища.

По своему назначению эта группа поселений явно различна: сельские укрепленные поселения, крепости-убежища, может быть, и культовые (тепе Арк), а некоторые могли быть небольшими городками. К числу поселений, имевших скорее всего оборонительное назначение, относятся поселения и крепости на скалах и мысах по берегам рек.

Четвертая группа — это городища площадью от 5 до 15 га, их всего 14, и два городища площадью 40 и 70 га.

Половина из них имеет правильную прямоугольную или близкую к ней форму с четко выраженной системой фортификации — стены с башнями: Карадарьинское (10 га), Джиланды (7 га), Торткульское (5 га) и Шурабашатское (70 га) в Узгенском оазисе, Северо-Куршабское I

²⁷ Г. А. Брыкина. Городище Майда-Тепе. КСИА АН СССР, 136, 1973, стр. 114—123.

²⁸ А. Н. Бернштам. Историко-археологические очерки..., стр. 237—239.

(5 га), на р. Куршаб, Курган-Тепинское (7,5 га) недалеко от Гайрат-Тепе, Янгибазарское (10 га) и Минг-Тюбе (Мархамат, 40 га) на р. Араван, Учкурганское I (12 га), Кайноват (15 га) в междуречье Карадарья — Нарын. Остальные при значительной площади имеют неправильную форму, иногда приспособленную к рельефу местности, с цитаделью, но без четко выраженной оборонительной системы. Это Дунбулак (8 га) и Тенеш (5 га) в Узгенском оазисе, Мазар-Тепе (12 га) на р. Араван, Каламыш-Тепе (12 га) и Сары-Тепе (уничтожено и не было зафиксировано) на восточной окраине Центральной Ферганы, Ак-Тепе (12 га) в междуречье Карадарья — Нарын. Различия в конфигурации, впрочем, были характерны и для предыдущей группы. На некоторых из этих городищ проводились раскопки, незначительные по отношению к общей площади, но позволившие выявить стратиграфию и время сооружения оборонительных укреплений.

Так, установлено, что Шурабашатское городище функционировало только в пределах интересующего нас времени, причем скорее в начале его. Тогда же была сооружена и оборонительная стена — насыпной вал²⁹. Близко ему по времени и Карадарьинское городище, где в цитадели были раскопаны части помещений, обнесенных глинобитной стеной 3-метровой толщины³⁰. Оборонительная стена, сложенная из кирпича, и прямоугольные башни Мархамата также сооружались в это или несколько более позднее время, во всяком случае не позднее первой половины I тысячелетия н. э. Бесспорно, в этот же период функционировало городище Каламыш-Тепе, где не было никаких раннесредневековых материалов. Здесь помимо стратиграфических раскопок на городище была раскопана цитадель — постройка «замкового» типа с четырьмя крестовидно расположенными башнями и бойницами в них.

Таким образом, точка зрения Б. А. Латынина, полагавшего, что возведение подобных оборонительных стен с башнями — явление более позднее, не подтверждается.

Сравнительная характеристика исследованных поселений позволяет нам сейчас с большей уверенностью говорить о существовавших тогда различных типах поселений. Преобладающими были неукрепленные и укрепленные многокомнатные отдельно стоящие дома. На втором месте сельские поселения, часть из которых имеет цитадель с хорошей оборонительной системой. Таким образом, как в первой, так и во второй группах различаются обычные жилые дома или поселения и здания и поселения, имевшие, возможно, и специальные оборонительные функции. К числу построек последнего типа относятся, разумеется, и крепости.

Мы не располагаем конкретными данными, которые позволили бы нам безоговорочно считать городом то или иное поселение. Для этого у нас есть, собственно, только размеры и наличие общих оборонительных сооружений на каждом из них. По этому принципу к числу городов можно отнести 16 памятников, отнесенные к 4-й группе. Но не исключено, что среди поселений 3-й группы некоторые тоже могли играть роль небольших городов. Без сплошного исследования определение их функции остается преждевременным. Основываясь на таком примерном разделении поселений по типам, можно проследить в ряде случаев их сочетание. Конечно, здесь определяющую роль играет уверенность в синхронности памятников, поэтому не всегда выводы могут быть категоричными.

Наиболее полно исследована группа поселений в юго-восточной Фергане на правом берегу р. Кувасай, между селениями Керкидон и Найман, на территории примерно 15 км². С востока она ограничена сухим ныне руслом Джилгансай — старым руслом р. Абшир, некогда доходившей до

²⁹ Ю. А. Заднепровский. Древнеземледельческая культура Ферганы. МИА, 118, 1962, стр. 127.

³⁰ Там же, стр. 146.

Куvasая. За Джилгансаем к востоку простиралась Тюямуюнская степь, с юга и севера тянутся адырные гряды, на западе границу «оазиса» установить трудно, но, видимо, где-то за современным сел. Найман, так как далее уже не прослеживается непрерывность расположения памятников. На этой территории находилось 10 поселений, шесть из которых исследовались: Мыкты-Курган, Майда-Тепе, поселение 5^а, тепе 5, Чун-Тепе. Все они размещались как бы двумя рядами: одни ближе к пойме Куvasая, другие — к южным адырам, гряде Карачатыр.

Анализ материала позволил утверждать, что все поселения существовали одновременно³¹.

На границе со степью, у поворота р. Куvasай на север, стояла крепость Мыкты-Курган, наиболее укрепленная часть ее стены с башнями была обращена в степь. Западнее Мыкты-Кургана на расстоянии 1 км на краю поймы находилось Чун-Тепе, далее по берегу Куvasая — Мир-Амир-Тепе — оставшийся нераскопанным холм (отдельно стоящий дом?). К югу от Чун-Тепе в 300 м было сельское поселение с винодельней, а рядом с ним — культовое сооружение.

На восточной границе второго ряда поселений стояло Майда-Тепе, которое могло быть каким-то центром всей этой группы поселений. В 500 м к западу от Майда-Тепе находилось поселение 3, от которого сохранилось только два холма и разбросанная вокруг них на полях керамика. Еще в 600 м к западу возвышалось Зор-Тепе диаметром 50 м при высоте 10 м. Разведочные раскопки показали, что это скорее всего отдельно стоящий жилой дом. Западнее Зор-Тепе, примерно тоже в 0,5 км стояло разрушенное Тойкуль-Тепе, при зачистке которого видны были остатки стен помещений. На территории сел. Найман некогда было еще тепе, ныне уже не существующее. Все поселения располагались либо на краю поймы Куvasая и Джилганса, либо по руслам оврагов, пересекающих территорию с юга на север. Установить, была ли здесь в древности ирригационная сеть, не удалось из-за сильной распаханности района и большого количества современных арыков, выведенных из главного арыка Найман, проходящего по северным склонам Карачатырской гряды. Обследование территории, проведенное Алайским геоморфологическим отрядом Института географии АН СССР (начальник отряда Г. Н. Пшенин), позволило сделать заключение о возможности существования здесь в древности небольших арыков, базировавшихся на родниках Карачатырских адыров. Именно эти арыки и могли дать начало эрозии почвы, приведшей к созданию разветвленной сети оврагов, в частности самый большой овраг, на краю которого стоит Зор-Тепе, — явление явно позднее, так как на его месте находилось кладбище: в обрезах оврага было расчищено несколько погребений, хронологически совпадающих со временем жизни поселений. Основными источниками водоснабжения поселений, видимо, являлись родники и реки Куvasай и Джилгансай.

Таким образом, здесь мы имеем группу поселений, состоящую: из нескольких отдельных домов (3—4); по крайней мере двух укрепленных поселений, одно из которых могло быть главным (может быть, небольшим административным центром?), другое явно специализировалось на виноделии; крепости, защищавшей оазис и, весьма возможно, являвшейся местом укрытия для населения; культового сооружения, видимо, общего для всех, и кладбища. Еще одно кладбище — курганный могильник — раскапывался к востоку от Мыкты-Кургана за руслом Джилганса на адырах³². Часть погребений оказалась синхронна поселениям, часть — более ранняя, синхронная погребениям Кунгайского могильника, расположенного около сел. Найман на адырах³³.

³¹ Н. Г. Горбунова. Некоторые вопросы хронологии..., стр. 85.

³² П. П. Кожемяко, Д. Ф. Винник. Новые исследования..., стр. 134.

³³ Н. Г. Горбунова. Кунгайский могильник. АСБ.ГЭ. 1961, 3, стр. 171.

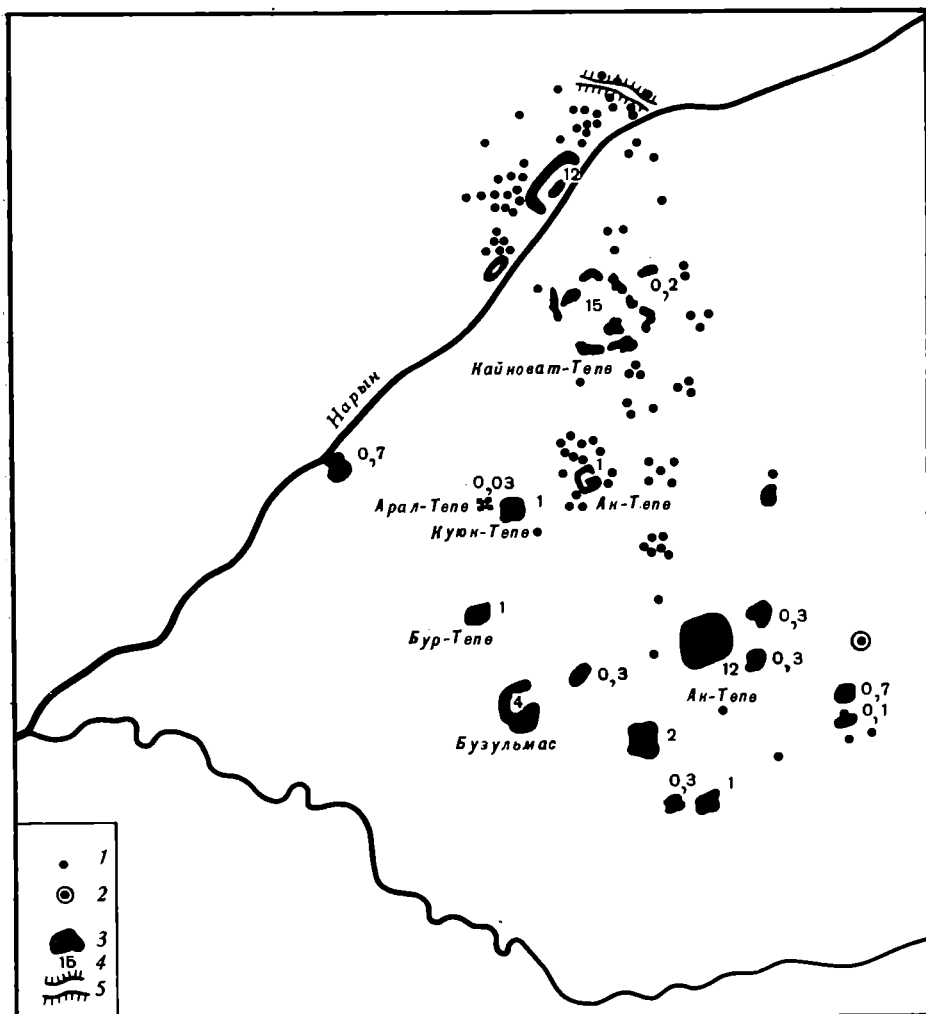


Рис. 3. Схема расположения поселений в междуречье Карадарьи и Нарына. 1 — тепе; 2 — группа тепе; 3 — поселения 2, 3, 4-й групп; 4 — площадь поселений, в га; 5 — вал и древний канал

Все поселения Керкидонской группы, кроме Мыкты-Кургана и Чун-Тепе, прекратили свое существование к концу интересующего нас периода. К VII в. жизнь здесь уже почти замерла, что связано было скорее всего с уменьшением водных ресурсов. Дольше всего жили поселения в пойме Куvasая (на Чун-Тепе открыты слои VII—VIII и XI—XII вв., на Мыкты-Кургане — VII—VIII вв.).

В районе междуречья Карадарьи и Нарына, на территории между селениями Уч-Курган с севера и Пайток с юга, расположено тоже группами свыше 100 поселений (рис. 3). Из них раскопано четыре: тепе около станции Кугай, Кыз-Мазар-Тепе, Арал-Тепе, Куюк-Тепе. Последние три располагались недалеко друг от друга, на расстоянии не более 1 км. Некогда здесь были еще тепе, т. е. существовала какая-то группа небольших домов, в том числе и типа «замка», сосредоточенных вокруг Куюк-Тепе. Подобная же группа была в 3—4 км восточнее у самой станции Кугай, где зафиксировано повторяющее план Куюк-Тепе поселение Ак-Тепе, вблизи которого отмечено было несколько групп тепе. Были ли это два отдельных «микрорайона» или все это одна группа, расположенная на территории, примерно равной территории Керкидонского оазиса, сейчас сказать трудно, так как почти все тепе уничтожены.

По размерам и конфигурации близко к Куюк-Тепе поселение Бур-Тепе в 4—5 км к юго-западу от Куюк-Тепе, бывшее, возможно, также центром группы поселений. В 10—12 км южнее Кугая можно отметить Хакулабадскую группу, тяготеющую, видимо, к городищу Бузульмас площадью 4 га, прямоугольной формы, с хорошо прослеживающейся стеной с башнями. Еще южнее находилась Пайтокская группа. К северо-востоку от Хакулабада — Лугумбекская группа с городищем Ак-Тепе (12 га), пятью тепе площадью 0,1—0,3 га и 30 тепе большей площади.

И наконец, севернее Кугая, под Уч-Курганом, находилась Кайноватская группа с городищем Кайноват (15 га) немного неправильной формы, со стенами с башнями и цитаделью; два «тепе с площадкой» площадью 0,2 га и еще более 10 тепе. На правом берегу Нарына расположено большое количество тепе и два городища — Уч-Курган 1 (12 га) и 2 (4 га). Оба обнесены стенами с башнями, на городище 1 имеется цитадель. Кроме, того, на территории от Учкургана до Пайтока отмечены были в нескольких местах валы, возможно, ограждавшие «микрорайоны». В целом на всей территории, занимающей примерно 600 км², сейчас учтено свыше 100 памятников, из которых только 20 имеют планы или подробное описание. Видимо, именно они и отличались от просто «тепе», составлявших основную массу поселений. Таким образом, здесь зафиксировано три крупных городища — города (?), примерно восемь небольших «городков», относящихся ко 2-й или 3-й группе, и 11 «тепе с площадкой» (2-я группа). Сопоставление материалов раскопок с подъемным материалом позволяет говорить о синхронности основной массы всех этих памятников. И даже при неполной синхронности всех остается принцип расположения поселений группами, хотя, возможно, и меньшими. Об орошении всей этой территории писал Б. А. Латынин, обнаруживший в Кызыл-Ярской степи (правый берег Нарына) остатки вала магистрального арыка, в который собирались паводковые воды. Что касается Уч-Курганской и Кугайской степей, то здесь он полагал в древности наличие небольших арыков, выведенных «по старым руслу боковых паводковых протоков»³⁴. Интересно, что еще в XIX в. А. Ф. Миддендорф отмечал здесь «древние проводы» и покинутый старый арык³⁵. Территория между Хакулабадом—Лугумбеком—Пайтоком орошалась еще и за счет концов веера Майлиса.

Последовательное обследование целого района проводилось Ю. А. Заднепровским в Узгенском оазисе, в верховьях р. Карадарьи, по течению рек Тар, Яссы, Кара-Кульджа, Джиланды³⁶. Им охарактеризовано несколько групп поселений. Одна из них — Карадарьинский оазис с центром в Карадарьинском городище (10 га), расположенном у слияния рек Тар и Кара-Кульджа. К нему тяготеет свыше 80 тепе. Вторая по течению р. Яссы у городищ Джиланды и Кошбулак. Третья — у городища Шурабашат, являвшегося, возможно, центром всего района. Орошение осуществлялось, видимо, арыками, выведенными из указанных выше рек. В частности, Ю. А. Заднепровский отмечал, что основная группа тепе Карадарьинского оазиса сосредоточена на правом берегу Карадарьи к юго-западу от магистрального канала Узген-Арык.

Невозможно остановиться в данной статье на всех выявленных группах поселений, тем более что не все из них равноценно обследованы. Отметим еще Кургантепинскую группу, где около городища Курган-Тепе (7,5 га) отмечено 19 тепе (среди них находится и Гайрат-Тепе); поселения в низовьях р. Куршаба в Савайской степи; Булакбашинскую и

³⁴ Б. А. Латынин. Некоторые итоги..., стр. 148.

³⁵ А. Ф. Миддендорф. Очерки Ферганской долины. СПб., 1882, стр. 77.

³⁶ Ю. А. Заднепровский. Археологические работы в Южной Киргизии в 1954 году. Тр. Киргизской археолого-этнографической экспедиции, т. IV, 1960, стр. 247—253; его же. Карадарьинский оазис. КСИА АН СССР, 98, 1964, стр. 20.

Мархаматскую группы по р. Араван и ряд других. Все рассмотренные поселения расположены в бассейнах горных рек, стекающих с хребтов, окружающих Ферганскую долину. При этом по самому течению рек, пробирающихся через адырные гряды, поселений меньше, все они сосредоточены на первых и вторых конусах выноса, на равнинных участках в межадырных долинах и особенно на веерах рек.

Сейчас трудно судить о том, являются ли эти веера результатом длительного существования разветвленной ирригационной системы или они возникли первоначально как свободный разлив реки по конусу выноса. Это следует, видимо, решать в каждом случае отдельно, наблюдений для более широких обобщений пока еще недостаточно.

По предложенной Б. А. Латыниным схеме развития ирригационной системы Ферганы, орошение нижней зоны долины «осуществлялось при посредстве небольших ирригационных систем, использовавших русла сбросовых протоков, прорывавшихся в паводки в сторону от основного течения реки при выходе ее на равнину, а также, видимо, и русла главных протоков, расходящихся в паводки по конусу выноса горных рек»³⁷. Картографирование поселений по всей долине подтверждает точку зрения Б. А. Латынина (рис. 4).

При общей для всей Ферганы системе расположений поселений по водной сети очевидна неравномерность заселения долины в целом. Так, из указанной примерно цифры 600 учтенных поселений свыше 450 находятся в восточной половине, до линии рек Шахимардансай—Кассансай. При этом все большие городища находятся восточнее линии рек Исфайрамсай, Падшаатасай. Такая неравномерность в заселенности определяется прежде всего природными условиями, которые различны в долине. И различия эти связаны не только с вертикальной зональностью — песчаная степь, культурная зона, адыры, предгорья, горы, но и по горизонтали — восток, запад, центр. Особенно важны метеорологические и гидрографические данные. Так, количество атмосферных осадков в год в районе Коканда и западнее — 80—100 мм, в районе Андижана и восточнее — 230—260 мм, в районе Оша — 360, а в Узгенском оазисе и предгорьях — до 600 мм. Различна и гидрографическая характеристика. Наибольшая густота речной сети — по склонам Ферганского хребта, откуда стекают большие, постоянно действующие реки. Здесь нет ни адырных гряд, ни межгорных котловин, просто постепенный переход от предгорий к покатому дну равнины. Большая часть бассейна рек покрыта густой травянистой растительностью. Наименьшая густота речной сети — на склонах Кураминского и Туркестанского хребтов, к которым прилегают западные районы долины.

Таким образом, наиболее благоприятны для жизни земледельческого населения восточные районы, прилегающие к Ферганскому, Алайскому и частично Чаткальскому хребтам. Наименее — западные. Эту же картину дало и картографирование поселений.

Типология поселений и их картографирование позволяет ставить ряд историко-культурных вопросов, из которых считаем необходимым отметить следующие.

1. На ряде поселений, расположенных в различных районах долины, перестает функционировать оборонительная система. Можно предположить, что это происходит в какой-то один отрезок времени, где-то близко к середине I тысячелетия н. э. Конкретные причины этого пока неясны, но, видимо, объяснения следует искать в каких-то исторических событиях этого времени.

2. Сосредоточение поселений в восточной половине долины позволяет именно здесь локализовать Давань китайских источников. Именно к этой

³⁷ Б. А. Латынин. Некоторые итоги..., стр. 167.

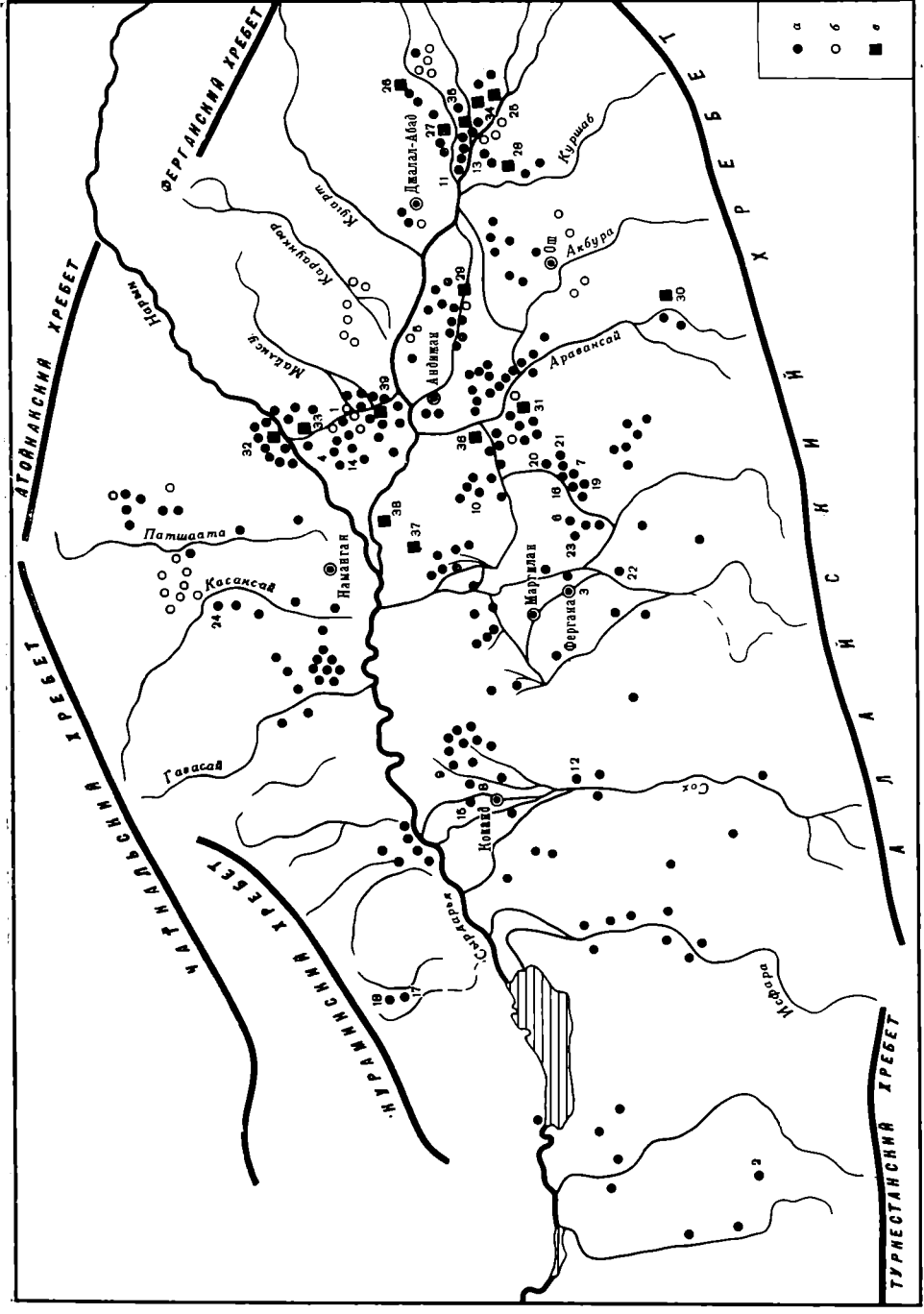


Рис. 4. Распределение поселений в первой половине I тысячелетия н. э. по Ферганской долине. а — поселения 1, 2, 3-й групп; б — группа тепе; в — городища (4-я группа). Номера отмечены памятники, упомянутые в тексте. Расположение примерное:

- 1 — тепе у станции Кугай; 2 — Кара-Булак; 3 — Сым-Тепе; 4 — Арал-Тепе; 5 — Гайрат-Тепе; 6 — Ак-Тепе у Арсифа; 7 — тепе 5; 8 — Ак-Тепе у Бувайды; 9 — Тешик-Тепе; 10 — Такьян-Тепе; 11 — Шош-Тепе; 12 — Сары-Курган; 13 — Кулунчакское; 14 — Куок-Тепе; 15 — Мунчак-Тепе; 16 — Чун-Тепе; 17 — Тудай-Хурд; 18 — Тудай-Калон; 19 — поселение 5а; 20 — Мыкты-Курган; 21 — Майда-Тепе; 22 — Муг-Поло; 23 — Тепе Арк; 24 — Касан; 25 — Карадарьинское; 26 — Джилалды; 27 — Шура-башаг; 28 — Северо-Куршабское; 29 — Курган-Телинское; 30 — Янги-базарское; 31 — Мархамат; 32 — Уч-куртанское I; 33 — Кайнолат; 34 — Дунбулак; 35 — Тенеш; 36 — Мазар-Тепе; 37 — Каламыш-Тепе; 38 — Сары-Тепе; 39 — Ак-Тепе

территории более всего подходит описание Давани, данное Чжап-Цянем³⁸.

3. Сопоставление типов поселений вместе с анализом керамики³⁹ позволяет говорить о некоторых территориальных различиях в культуре древней Ферганы. По-видимому, Фергана делилась на несколько крупных районов и «микрорайонов» со своими центрами. Основой таких объединений служила водная сеть и сложившаяся на ее основе ирригационная система.

Не исключено, что деление Ферганы на округа, отмеченное арабскими географами для IX—XI вв.⁴⁰, происходило на протяжении предшествующих эпох, и Фергана как во времена Давани, так и позднее не представляла собой единого целого.

N. G. Gorbounova

LES AGGLOMERATIONS DE LA FERGHANA AUX PREMIERS SIECLES DE NOTRE ERE

(Quelques resultats de leur étude)

Résumé

Grâce aux investigations — qui se poursuivent depuis plus de 40 ans, — de ces agglomérations, les spécialistes ont émis différents points de vue sur leur type, leur répartition dans la vallée, leur dépendance des sources aquifères. Ces derniers 10—15 ans, en différents points de la vallée, on a dégagé toute une série de monuments. Actuellement on a dénombré environ 600 agglomérations, allant du IIe s. av. n. è. au Ve et VIe siècles de n. è. Les résultats des fouilles et l'analyse du plan des bâtiments permettent de distinguer des maisons isolées non fortifiées et des habitations du type château fort, des villages ouverts et des villages pourvus d'un bon système de défense, des citadelles, des forteresses, des bourgs et des villes. Leur disposition est en groupes, les plus petits autour des plus importants. Ces petites communes tendent visiblement à être des villes. Leur emplacement est étroitement lié au réseau aquifère de la vallée: elles sont toutes groupées selon l'éventail des torrents. La plupart de ces localités sont concentrées dans la partie orientale de la Ferghana, où se trouvent 16 importants goroditchés, ce qui est dû aux conditions naturelles plus favorables de l'Est de la vallée. Vraisemblablement, c'est ici que se trouvaient les sources de Ta-yüan. La formation des districts, notée par les géographes arabes du IXe s., avait commencé beaucoup plus tôt, mais la Ferghana n'était probablement pas unifiée dans l'Antiquité.

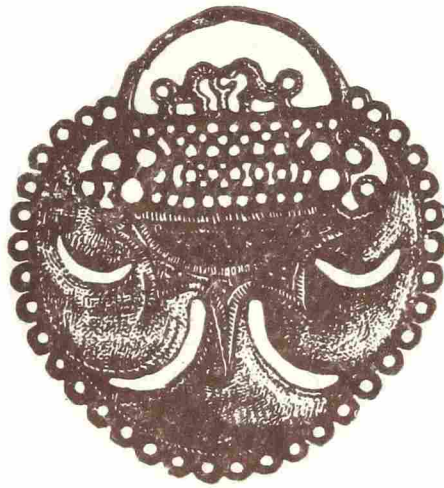
³⁸ *И. Бичурин*. Собрание сведений о народах, обитавших в Средней Азии в древние времена, т. II, М.—Л., 1950, стр. 148сл.

³⁹ *Н. Г. Горбунова*. О локальных особенностях в культуре древней Ферганы. СА, 1970, 1.

⁴⁰ *В. В. Бартольд*. Туркестан в эпоху монгольского нашествия. Собр. соч., т. I, 1963, стр. 220, 221; *его же*. Фергана. Статьи из «Энциклопедии ислама». Собр. соч., т. III, 1965, стр. 531.

АКАДЕМИЯ НАУК СССР

СОВЕТСКАЯ АРХЕОЛОГИЯ



3
1979

Н. Г. ГОРБУНОВА

ИТОГИ ИССЛЕДОВАНИЯ АРХЕОЛОГИЧЕСКИХ ПАМЯТНИКОВ ФЕРГАНСКОЙ ОБЛАСТИ

(к истории культуры Ферганы)

В 1973—1976 гг. Ферганской экспедицией Государственного Эрмитажа и Ферганского музея проводились работы с целью сбора материалов для составления археологической карты Ферганской области¹. Значительное число памятников было уже известно в результате неоднократных разведок и археологических наблюдений на новостройках². Особенно много памятников было обнаружено ныне покойным ферганским краеведом П. Т. Коноплей. Сейчас с учетом случайных находок зафиксировано 190 пунктов. Из них примерно 70 — существующие и ныне поселения, 18 — существующие ныне могильники³. Картирование памятников и их анализ позволяют прийти к некоторым выводам, имеющим значение для истории культуры всей Ферганы.

Ферганская область расположена в центре южной части Ферганской долины. На юге она ограничена предгорными склонами — отрогами Алтайского и Туркестанского хребтов. На севере еще сохранились частично пески Центральной Ферганы. От кишлака Бурбалык на северо-восток через всю область проходят адыры — увалы, которые прорезаются речными долинами горных рек, берущих начало высоко в горах и являющихся основными источниками орошения земель. На востоке области течет Исфайрамсай. Один из его рукавов, р. Кувасай, прорезает адыры и у сел. Талмазар разливается по конусу выноса, орошая территорию Кугинского оазиса. Второй рукав Исфайрамсай — Бешалышсай — также проходит адыры и разливается в районе г. Маргелана, орошая территорию большой группы примаргеланских памятников. Западнее Исфайрам-

¹ Работы проводились по поручению Республиканского общества охраны памятников материальной культуры и истории УзССР. В экспедиции принимали участие: канд. истор. наук Т. Г. Оболдуева, канд. искусств. О. Я. Неверов, археологи Т. И. Кулик, Г. П. Иванов, А. Е. Шигин, Л. В. Скалина, Н. Н. Боковенко, В. Г. Кузнецов, Г. Мирзалиев, Е. Ф. Чежина.

² Жуков В. Д. Археологические объекты на трассе Южного Ферганского канала (Предварительное сообщение). — Изв. УзФАН СССР, № 10, 1940; *его же*. Отчет о работе второго отряда археологической экспедиции на строительстве Большого Ферганского канала им. И. В. Сталина. — ТИИА АН УзССР, т. IV. Ташкент, 1951; Гулямов Я. Г. Отчет о работе третьего отряда археологической экспедиции на строительстве Большого Ферганского канала им. И. В. Сталина. — ТИИА АН УзССР, т. IV. Ташкент, 1951; Гамбург Б. З., Горбунова Н. Г. Новые данные о культуре эпохи бронзы Ферганской долины. — СА, 1957, № 3; *они же*. Могильник Хангиз. — ИООН АН ТаджССР, вып. 14, Сталинабад, 1957; Горбунова Н. Г. Культура Ферганы в эпоху раннего железа. — АСб. ГЭ, вып. 5, 1962; *ее же*. Раскопки курганов в Ферганской области. — УСА, вып. 3, 1975; Горбунова Н. Г., Козенкова В. П. Сым-тепе — поселение в Фергане. — АСб. ГЭ, вып. 16, 1974; Кадыров Э. К. К хронологии могильника Обшир в Южной Фергане. — ОНУ, 1974, № 1.

³ В 1977 г. к западу от Вуадия земляными работами был открыт новый могильник V—VII вв.

сая р. Шахимардансай выходит из предгорий у сел. Вуадиль, где разветвляется тремя рукавами. Восточный — Маргелансай — и средний — Файзабадсай — используются на орошение также примаргеланской группы селений.

Западный рукав — Алтыарыксай — орошает территорию небольших групп поселений. И, наконец, р. Сох — самая полноводная река области и вообще южной Ферганы — на протяжении 40 км (в пределах области) течет несколькими потоками по широкой галечной пойме. После выхода на равнину у сел. Сары-Курган разливается по конусу выноса бесчисленным количеством потоков, образуя хорошо известный Сохский веер. Верхняя часть его течет по безжизненной галечной пустыне, где нет не только древних, но мало и современных селений. Ниже, особенно в восточной части веера, довольно много древних памятников. В западной же его части пески Наукатской равнины спускаются к югу, и полоса между ними и предгорьями Туркестанского хребта составляет всего 10—20 км. Эта территория орошается уже водой р. Исфары. Все эти реки некогда доходили до Сырдарьи, но в связи с забором воды на орошение перестали в нее впадать.

Таким образом, на территории области памятники оказываются расположенными в условиях различных ландшафтов: предгорья, адыры, пустыня, культурная зона. Кроме того, в восточной и западной ее частях есть разница и в климатических условиях. Так, в западной части в Прикокандской группе районов выпадает примерно в полтора раза меньше осадков, чем в восточной.

Учитывая первостепенную значимость воды в хозяйстве среднеазиатского населения и сосредоточения жизни вокруг ее источников, мы будем рассматривать археологические памятники по ирригационным районам. Для Ферганской области выделяются четыре таких района: I — Кувасайский, II — Исфайрам-Маргеланский, III — Алтыарыкский, IV — Сохский. В каждом из них есть верхние и нижние участки. Характеристика памятников дается в хронологическом порядке. Для удобства пользования картами памятники обозначаются в тексте номерами.

Палеолит. Представлен сборами на поверхности каменных орудий (рис. 1, а). В большинстве случаев это сборы П. Т. Конопки в зоне адыров во II ирригационном районе (№ 190—199), а также вблизи Сыры-Кургана на р. Сох (№ 200). Все они, по определению В. А. Ранова, «...относятся к мустье, но кажутся молодыми»⁴.

Мезолит и неолит. В Ферганской области находится большая часть известных сейчас в Ферганской долине стоянок мезолитического и неолитического времени⁵. В пустынной зоне Центральной Ферганы, в районах распространения грядовых песков с озерами (в большинстве ныне высохшими или осушенными) в межгрядовых понижениях было открыто свыше 70 местонахождений, давших значительное количество кремневых изделий мезолитического (№ 184—185) и ранне-неолитического возраста (№ 184). За пределами Центральной Ферганы вблизи сел. Сох расположены мезолитические стоянки Обишир I—V и стоянка у источника Чашма, раскопанные У. Исламовым (№ 129^а)⁶. В зоне адыров Южной Ферганы известны отдельные местонахождения галечных орудий, относимых к гиссарской неолитической культуре (№ 51).

Для обозначения последующих периодов истории культуры принимаются названия, предложенные в свое время Б. А. Латыниным как

⁴ Касымов М. Р. Новые исследования по палеолиту Ферганской долины в 1964 г.— ИМКУ, вып. 7, 1966, с. 30—34; Ранов В. А., Несмеянов С. А. Палеолит и стратиграфия антропогена Средней Азии. Душанбе, 1973, с. 48.

⁵ Исламов У. И., Тимофеев В. И. Стоянки каменного века южной части Центральной Ферганы.— ИМКУ, вып. 13, 1977, с. 5—11.

⁶ Исламов У. И. Первая мезолитическая пещерная стоянка в Фергане.— АО-1970. М., 1971, с. 410.

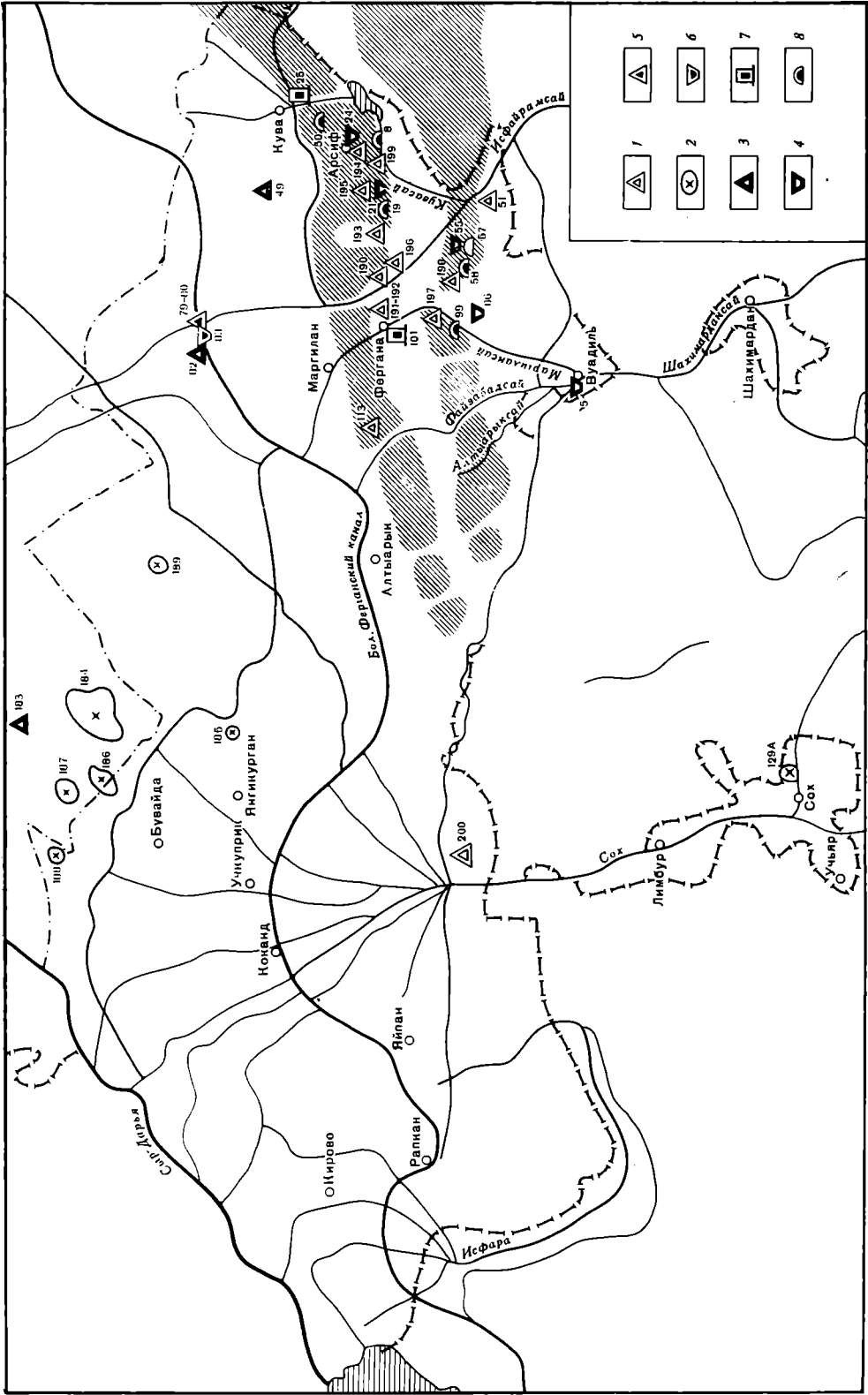


Рис. 1а

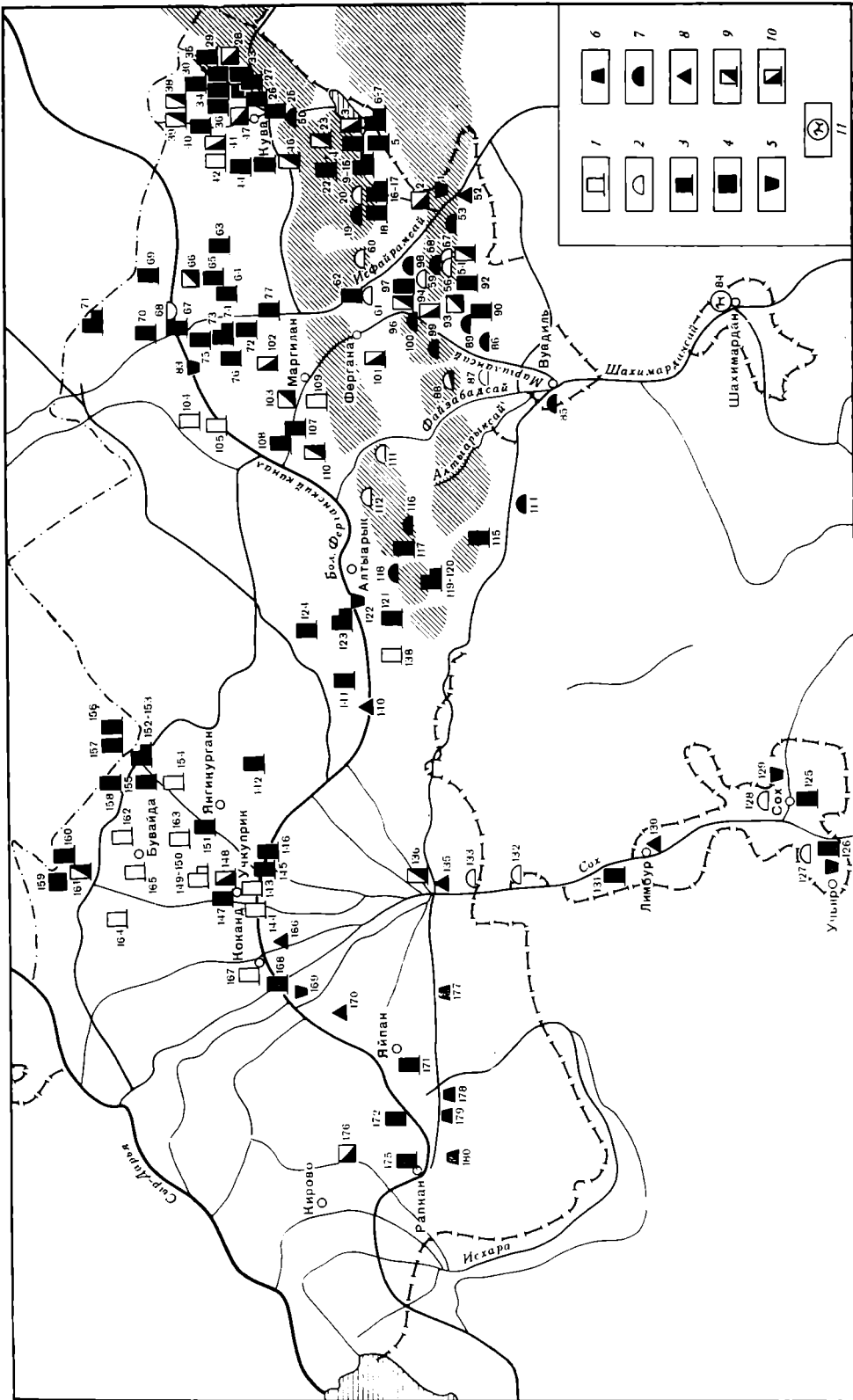


Рис. 16

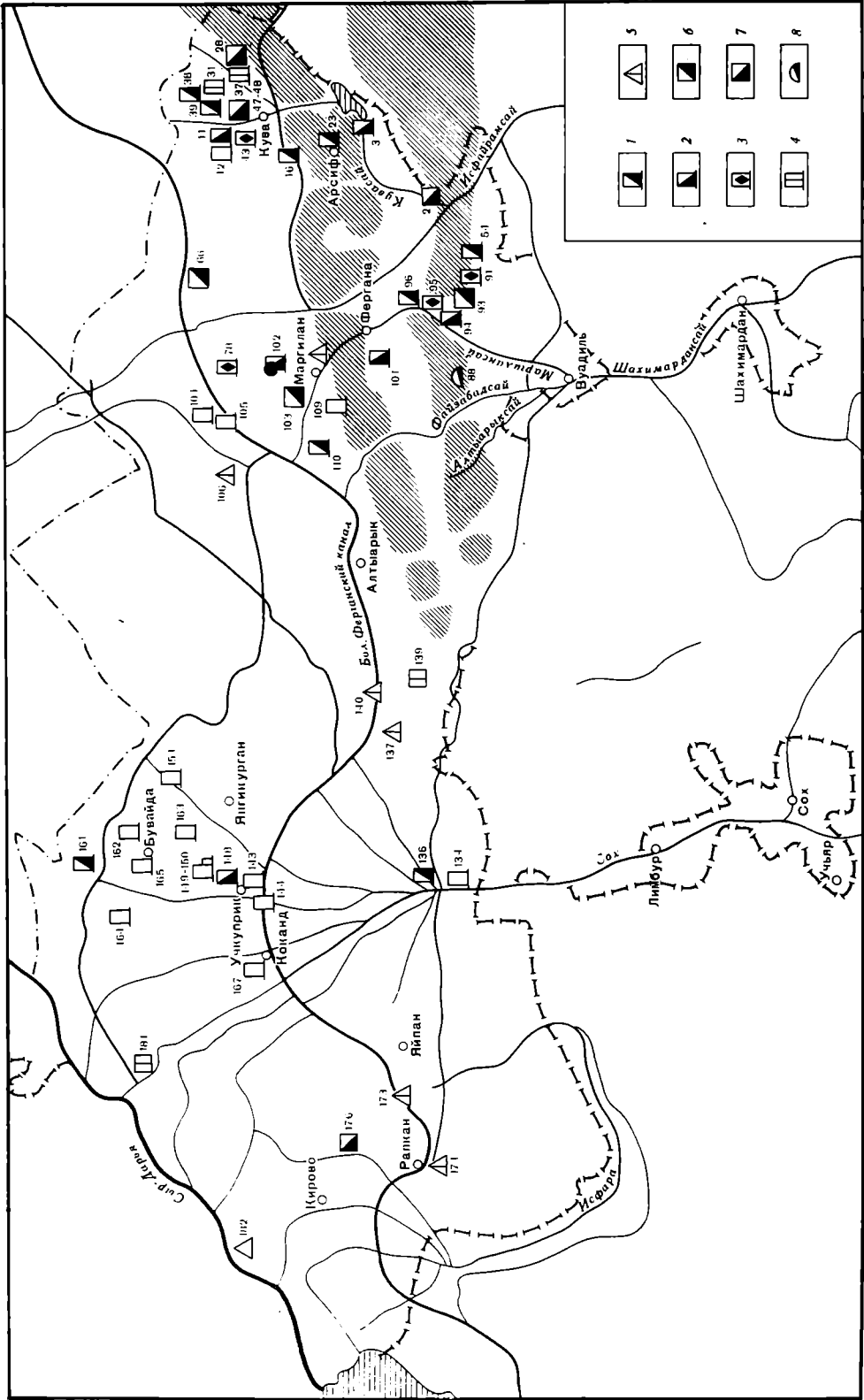


Рис. 1в

Рис. 1. Археологические памятники Ферганской области (схемы расположения): а — эпоха камня, бронзы и раннего железа: 1 — случайные находки каменных орудий; 2 — стоянки мезолита — неолита; 3 — случайные находки эпохи бронзы; 4 — могильники эпохи бронзы; 5 — случайные находки V—III вв. до н.э.; 6 — погребения V—III вв. до н.э.; 7 — поселения V—III вв. до н.э.; 8 — могильники V—III вв. до н.э.

б — период Фергана II: 1, 2 — поселения и могильники недатированные; 3, 4, 5, 6, 7, 8 — поселения, городища, погребения, склепы, могильники, случайные находки Фергана II; 9 — поселения Ф II и Ф III; 10 — поселения Фергана II и средневековые; 11 — наскальные изображения.

в — период Фергана III и развитие средневековья: 1 — поселения Ф II и Ф III; 2 — поселения Ф I и X—XII вв.; 3 — поселения Ф III; 4 — поселения X—XII вв.; 5 — случайные находки X—XII вв.; 6 — городища Ф II и Ф III; 7 — городища Ф II и X—XII вв.; 8 — могильники Ф II и Ф III.

1. Кувасайская пещера; 2. Юкары-Муян; 3. Чун-тепе; 4. Бектемир-тепе; 5. Мулладжан-тепе; 6. Тепе 5; 7. Поселение 5^а; 8. Кунгайский могильник; 9. Урус-Мазар-тепе; 10—15. Безымянные тепе; 16. Катта Суфан-тепе; 17. Кичик Суфан-тепе; 18. Дегриз-тепе; 19. Суфанский могильник I; 20. Суфанский могильник II; 21. Карамкульский могильник; 22. Тепе Арк; 23. Ак-тепе; 24. Арсифский могильник; 25. Караул-тепе; 26. Курганча-тепе; 27. Тегирманбаши; 28. Зиндон-тепе; 29. Кош-тепе; 30. Салим-тепе; 31. Ходжа-Чилик-тепе; 32. Урабаш-тепе; 33. Яманджар-тепе; 34. Чильтон-тепе; 35. Джар-тепе; 36. Ляйляк-Уя-тепе; 37. Кайковат-тепе; 38. Урус-Мазар-тепе; 39. Безымянное тепе у ст. Федченко; 40. Ак-тепе; 41. Ак-ата-бува-тепе; 42. Юмалак-тепе; 43. Янгичек-тепе; 44. Чилля-Мазар; 45. Такъян-тепе; 46. Бойстан-ата-тепе; 47. Кува; 48. Калай Пустын; 49. Акбарабад; 50. Талмазарский могильник; 51. Каменные орудия у Пальмана; 52. Случайная находка (сосуд); 53. Купрюкбашинский могильник; 54. Мазар-тепе; 55. Могильник Чек; 56. Могильник Кок-Илон I; 57. Могильник Кок-Илон II; 58. Урюкзорский могильник; 59. Паканинский могильник; 60. Кошкарчинский могильник; 61. Бешболинский могильник; 62. Аккурган-тепе; 63. Зангишт-тепе; 64. Кумарык-тепе; 65. Абусийян-тепе; 66. Горбобо-тепе; 67. Иштырхан-тепе; 68. Следы древних арыков; 69. Кара-тепе; 70. Усман-тепе; 71. Ак-тепе I—II; 72. Тепе-таги; 73. Юмалак-тепе; 74. Каттар-тепе; 75. Арабмазар-тепе; 76. Варзак-тепе; 77. Гыш-тепе; 78. Шамирза-тепе; 79. Случайные находки на БФК; 80. Бронзовый нож; 81. Погребение на трассе БФК; 82. Бронзовый наконечник копья; 83. Погребение на трассе БФК; 84. Наскальные изображения; 85. Вуадильский могильник; 86. Ташкурганский могильник; 87. Могильник 18 км Фергана-Вуадиль; 88. Могильник Янгиабадский I; 89. Могильник Янгиабадский II; 90. Бегимджан-тепе; 91. Ошхона-тепе; 92. Ташбанги-тепе; 93. Муг-Пошо; 94. Худжам-Пошо-тепе; 95. Дамкуль-тепе; 96. Ак-тепе; 97. Сарыкамыш-тепе; 98. Актепинский могильник; 99. Актамский могильник; 100. Дамкульский могильник; 101. Сым-тепе; 102. Шахар-тепе; 103. Лянгар-Мазар-тепе; 104. Кызлар-Мазар-тепе; 105. Мазар-тепе; 106. Находки в песках у К. Псяк; 107. Камыш-тепе; 108. Кара-тепе; 109. Саткак; 110. Ак-тепе; 111. Янбаракский могильник; 112. Зилхинский могильник; 113. Каменные орудия; 114. Джангайский могильник; 115. Дом-тепе; 116. Хангизский могильник; 117. Муг-Кала; 118. Канчигайский могильник; 119. Курган-тепе I; 120. Курган-тепе II; 121. Киткон-тепе; 122. Коштепинский могильник; 123. Кош-тепе; 124. Зурек-Мама; 125. Кувий; 126. Уч-Яр (тепе и погребения); 127. Кызыл-Кияк, могильник; 128. Муйнак, могильник; 129. Обишир, могильник; 129-а. Обишир, пещера; 130. Случайная находка (сосуд); 131. Кую-муг-тепе; 132. Чонгара, могильник; 133. Секетма, могильник; 134. Куюк-Там; 135. Сары-Курган, поселение; 136. Сары-Курган, крепость; 137. Ак-Мазар; 138. Мазар-тепе; 139. Сахиби-Худоя (Риштан); 140. Случайные находки на БФК; 141. Тулки-тепе; 142. Караул-тепе; 143. Бюйрак-тепе; 144. Тепе Курганча; 145. Катта Кош-тепе; 146. Кичик Кош-тепе; 147. Катаган-тепе; 148. Машат-тепе; 149. Узун-тепе; 150. Тепе-Курган; 151. Кара-тепе; 152. Кичик Ак-тепе; 153. Катта Ак-тепе; 154. Чильтон-тепе; 155. Алтын-Курган; 156. Тешик-тепе; 157. Мунчак-тепе; 158. Нагора-тепе; 159. Мунчак-тепе; 160. Ак-тепе; 161. Тепе III; 162. Кияй-тепе; 163. Банды-Купот-бува; 164. Кичик Ак-тепе; 165. Ак-тепе; 166. Случайная находка на БФК; 167. Арзык-тепе; 168. Джалиль-тепе; 169. Погребение у к. Джалаир (БФК); 170. Культурный слой у с. Кудаш; 171. Ак-тепе; 172. Сур-тепе; 173. Ходжа-Писта-бува; 174. Поселение Ак-мечеть; 175. Ташмазар-тепе; 176. Городище Дуркушо; 177. Джанабадский могильник; 178. Тагапский могильник; 179. Янгикурганский могильник; 180. Рапканмазарский могильник; 181. Ходжа-Тураб; 182. Клад монет; 183. Бронзовый наконечник копья; 184. Янгикадамская группа мезолитических местонахождений (64); 185. Зомбарская группа мезолитических местонахождений (6); 186. Бекабадская группа мезолитических местонахождений; 187. Апикульская группа мезолитических местонахождений; 188. Бувайдинская группа мезолитических местонахождений; 189. Кызыл-тепинская группа мезолитических местонахождений; 190—200. Находки каменных орудий (Бешалышсай, Саурбулак, Джойдам, Суфан, Арсиф, Карамкуль, Кошкарчи, Актан, Пакана, Калача, р. Сох).

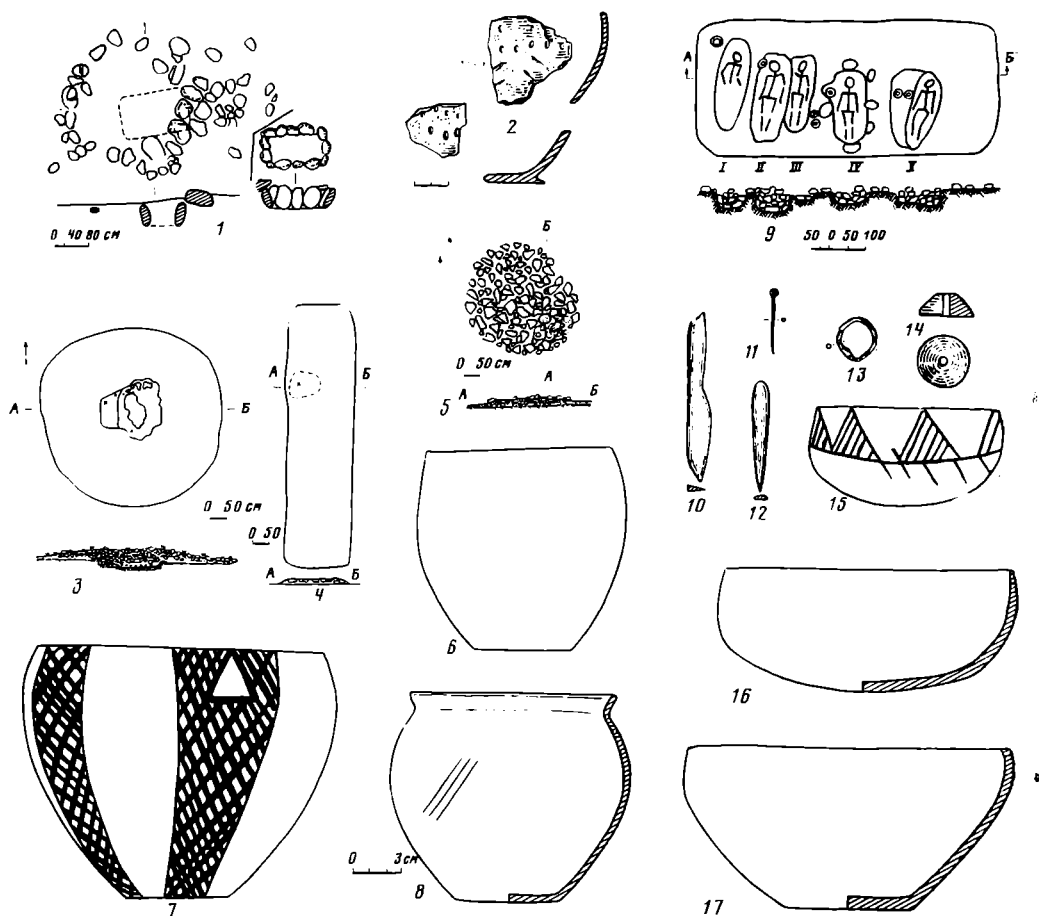


Рис. 2. Типы погребений и находки Фергана I. 1 — Арсифский могильник, ог-
радка 16; 2 — Урюкзорский могильник, кург. 1, п. 13; 3 — Ташкурганский мо-
гильник, кург. 5; 4, 8 — Ташкурганский могильник, кург. 22; 5, 6 — Ташкур-
ганский могильник, кург. 10; 7 — Ташкурганский могильник, кург. 2; 9 — Ак-
тамский могильник, кург. 82; 10—14 — Суфанский могильник; 15—17 — Юж-
ный Ферганский канал (поселение у Талмазара)

наиболее удобные для всей долины в целом⁷, хотя и не все из предло-
женных им тогда этапов находят полное подтверждение.

Фергана I/1, эпоха бронзы. Чустская и Кайраккумская культуры (рис. 2). Единственное поселение — это стоянка чустской культуры на песчаных дюнах вблизи сел. Акбарабад в нижней части Куvasайского ирригационного района (№ 49)⁸. Но почти все из известных сейчас могильников этого периода находятся в восточной части Ферганской об-
ласти: № 21, 24, 55, 85 и 86. Три из них (№ 21, 24 и 85) относятся к Кайраккумской культуре степной бронзы и частично опубликованы⁹.

Необычные материалы были получены при раскопках Ташкурганско-
го могильника (№ 86), где из 44 курганов было раскопано 20. Из них семь относились к первой половине I тысячелетия н. э. и были опубли-
кованы В. И. Козенковой¹⁰. Семь оказались пустыми, а в нескольких была обнаружена керамика эпохи бронзы (кург. 2, 3, 5, 7, 10, 16, 18,

⁷ Латынин Б. А. Некоторые итоги работ Ферганской экспедиции 1934 г. — АСб. ГЭ, вып. 3, 1961, с. 165—170.

⁸ Заднепровский Ю. А. Древнеземледельческая культура Ферганы. — МИА, № 118, 1962, с. 48.

⁹ Гамбург Б. З., Горбунова Н. Г. Новые данные...; Пиотровский Ю. Ю. Памятник эпохи поздней бронзы в Ферганской долине. — АО-1972. М., 1973.

¹⁰ Козенкова В. И. Погребальные памятники Ферганы первых веков н. э. — СА, 1966, № 1, с. 211.

22) (рис. 2, 3—8). В двух (кург. 3 и 7) она была в засыпи более поздних погребений, в кург. 2 сосуд стоял на краю могилы рядом с сосудом более поздним; в остальных являлась единственной находкой, но погребений в этих курганах вообще не оказалось.

Керамика совершенно очевидно делится на чустскую (рис. 2, 6—8) и кайраккумскую (типа рис. 2, 2). Причем, в трех курганах — 2, 3 и 5 — была найдена керамика обеих групп. Несомненный интерес представляет сосуд из кург. 22, имеющий форму и тип орнамента, более характерные для кайраккумской культуры, но выделка его и нанесение орнамента краской характерны для чустской (рис. 2, 8). Некоторые фрагменты керамики (из кург. 16) относятся к эпохе раннего железа.

Как видим, Ташкурганский могильник (единственный исследованный могильник в равнинной части, а не на адырах) представлял собой очень сложный конгломерат из курганов и погребений разного времени и разных культур от эпохи бронзы до первой половины I тысячелетия н. э. Такое «напластование» погребений, при котором более ранние сильно пострадали при последующих погребениях, привело к отсутствию данных для выяснения четкой картины погребений эпохи бронзы. Очевидно лишь, что эти погребения существовали в пределах датировки чустской культуры (до VIII в. до н. э.), может быть, относятся к концу ее, учитывая наличие «актамского» типа насыпей и керамики. Кроме того, можно говорить здесь о скрещении обеих культур эпохи бронзы и об их, видимо, взаимовлиянии. Керамику кайраккумской культуры обычно находим в каменных ящиках, а здесь нет никаких их следов, форма сосуда из кург. 22 — явное подражание сосудам кайраккумской культуры. Керамика кайраккумской культуры была найдена также в катакомбе 1, 13 Урюкзорского могильника (№ 58) (рис. 2, 2); в катакомбах, частично раскопанных мною и Б. З. Гамбургом в 1956 г. в могильнике Япаги к югу от Урюкзорского могильника за пределами области.

Таким образом, для эпохи бронзы на территории Южной Ферганы открыты три типа погребений: в каменных ящиках, катакомбах (?) (кайраккумская культура) и, возможно, в грунтовых могилах (чустская?), отмечено взаимовлияние этих культур и, возможно, переход к следующей эпохе — эпохе раннего железа.

Фергана I/2 — эпоха раннего железа — эйлатанский период (VI—III вв. до н. э.) или эйлатано-актамская культура. Так же, как и для предыдущего периода, на территории области почти нет поселений. Имеются лишь находки керамики в нижних слоях Сым-тепе (№ 101) и вскрытые при прокладке Большого и Южного Ферганских каналов культурные слои с керамикой эпохи раннего железа (№ 25, 79 и 80)¹¹.

Основными же памятниками этого времени опять-таки являются могильники: № 8, 19, 57, 58, 99¹², 50¹³, погребение, вскрытое трассой Большого Ферганского канала (№ 81)¹⁴, и впускное погребение в могилу эпохи бронзы в Арсифском могильнике (№ 24). Все могильники расположены на адырах в Исфайрам-Маргеланском и Кувасайском районах. Не повторяя известную характеристику культуры этого времени¹⁵ (рис. 2, 9—12), подчеркнем только, что, хотя она и является продолжением традиций культур эпохи бронзы, это качественно новый этап, новая культура, для которой, в частности, характерно очевидное влияние

¹¹ Жуков В. Д. Археологические объекты... с. 22; *его же*. Ук. отчет, с. 46—48.

¹² Горбунова Н. Г. Культура Ферганы...: *ее же*. Раскопки курганов...

¹³ Впервые открыт во время строительства Южного Ферганского канала. Жуков В. Д. Археологические объекты... (Назван нами Талмазарским по ближайшему к нему поселку).

¹⁴ Жуков В. Д. Ук. отчет, с. 46.

¹⁵ Горбунова Н. Г. Культура Ферганы...: *Заднепровский Ю. А.* Ук. соч.

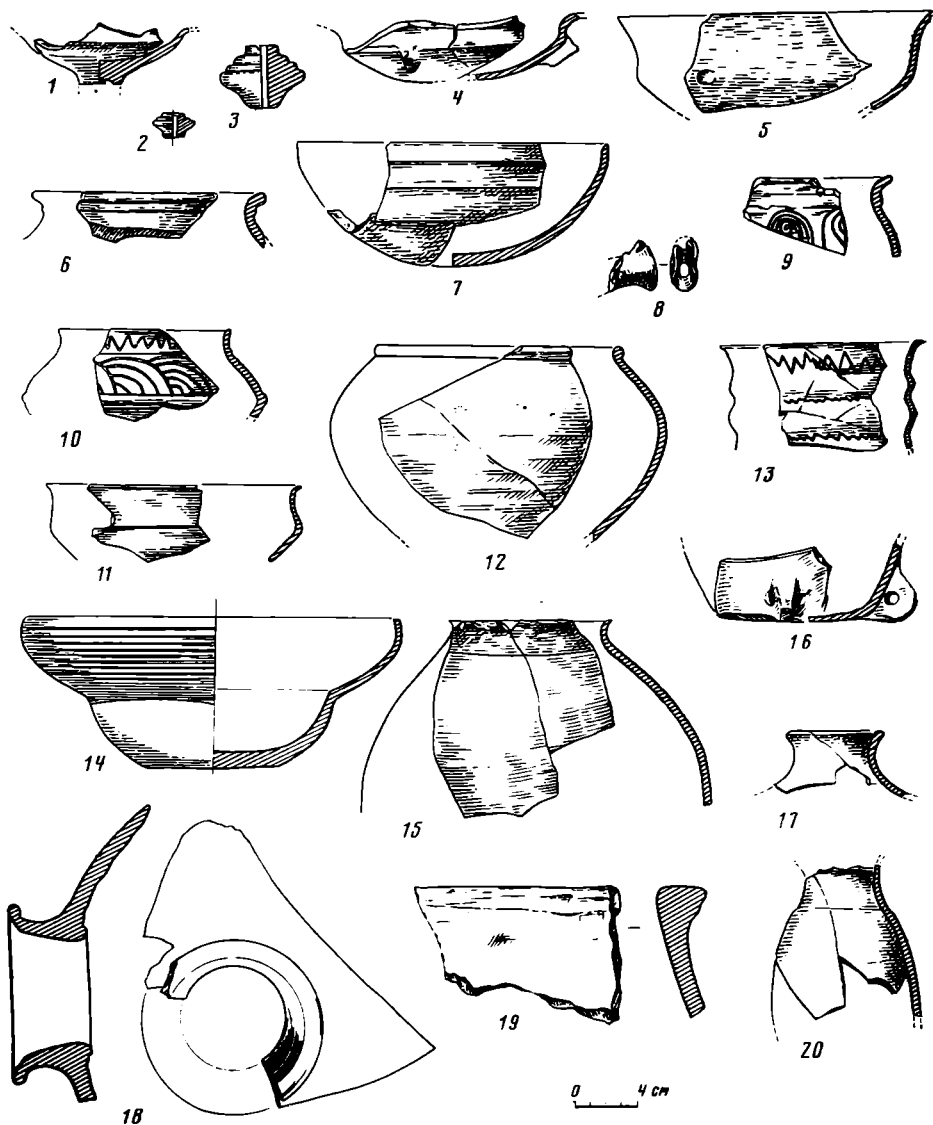


Рис. 3. Керамика периода Фергана II/2 из Куvasайского и Исфайрам-Маргеланского районов. 1—8, 12, 14, 16, 20 — Керкидон, поселение 5^а; 9, 15, 19 — Арабмазар-тепе; 10, 17, 18 — Мыкты-Курган; 11 — Усман-тепе; 13 — Чун-тепе

кочевых культур сако-усуньского круга. Это, собственно, тоже сакские племена, полуоседлые саки, которые обитали за Яксартом¹⁶.

Фергана II/1 (Даваньский период — II в. до н. э. — I в. н. э. (?)). Этот период в целом по Ферганской долине пока выделяется слабо (рис. 1, б). Его, видимо, следует рассматривать прежде всего как переходный этап, начало сложения новой культуры — кугайской. Происходят изменения в целом ряде черт материальной культуры. Появляется станковая посуда, покрытая красным ангобом, формы которой еще близки эйлатано-актамским. Зато все еще сохраняется значительное количество лепной, которая используется не только как кухонная и тарная, но и как столовая. Происходят, возможно, изменения и в форме некоторых бытовых изделий, что проявляется более четко позднее. В строительстве

¹⁶ Литвинский Б. А. «Саки, которые за Согдом». — Тр. АН ТаджССР, т. СХХ. Сталинабад. 1960; Горбунова Н. Г. Фергана по сведениям античных авторов. — В сб.: «История и культура народов Средней Азии». М., 1976.

отмечено употребление прямоугольного, редко квадратного кирпича, иногда на нем имеются знаки.

На территории I и II ирригационных районов к этому периоду относятся Сым-тепе II (№ 101) и часть Талмазарского могильника (№ 50). В числе находок из последнего имеются сосуды, несколько выделяющиеся по форме и выделке. Это, в частности, кувшин, еще В. Д. Жуковым отмеченный как особо изящный по форме¹⁷ (типа рис. 3, 20). Такие кувшины теперь известны по находкам в Тудаи-Хурд в северо-западной Фергана¹⁸ и в Шурабашате в Узгенском оазисе¹⁹, но в каком сочетании они были найдены в могильнике — неясно. Тип могил, как отмечал В. Д. Жуков, был один — грунтовые могилы, обложенные крупными плоскими гальками (напоминают каменные ящики эпохи бронзы?). Погребенные лежали головой на юго-запад.

В целом можно предполагать все еще слабое заселение области. За пределами области к этому времени могут быть, видимо, отнесены поселения Тудаи-Хурд, часть поселений Узгенского оазиса и, может быть, нижние слои Мархаматского городища²⁰.

Период Фергана II/2 (Кушанский, Мархаматский — II—IV вв. н. э.). Кугайская или ворухско-карабулакская культура. Основное число памятников в области относится к этому времени. Из 127 учтенных поселений 95 этого периода имеют соответствующие слои, из 35 могильников — 20.

Куvasайский ирригационный район. В верхнем течении расположена Керкидон-Найманская группа поселений (№ 3—7, 9—15, пл. 1, 5—2 га)²¹. От Куvasая отходят арык Арсиф, на конце которого находятся Тепе-Арк (№ 22, пл. 1 га) и Ак-тепе (№ 23, пл. 0,07 га)²² и арык Суфан, на котором также имеется два тепе (№ 16 и 17, пл. 0,2 и 1 га). На выходе Куvasая из адыров расположено Караул-тепе (№ 25, пл. 0,1 га), возможно, бывшее сторожевой постройкой, охранявшей начала Куvasайского веера, на котором расположена вся Кувинская группа поселений. Центром ее было, видимо, городище Кува (№ 47), нижние слои которого относятся к первым векам нашей эры²³. Поселения расположены группами.

Исфайрам-Маргеланский район. На берегу Исфайрамсаия на адырах находилась небольшая крепость (№ 62, пл. 0,2 га) со стреловидными бойницами в стенах. Может быть, также сторожевая постройка, так как ниже нее Исфайрамсаия распадается на множество русел. Расположение сохранившихся поселений позволяет наметить три группы; первая — № 63—66 (пл. 0,1—2 га), вторая — № 67, 69—71 (пл. 0,3—0,1 га) и третья — № 72, 73—76 (пл. 0,1—1 га). Возможно, городище Араб-мазар (№ 75) было центром для последних двух групп, а Горбобо (№ 66) (пл. 2 га) — для первой. Западнее группа поселений базировалась уже на веере Маргелансаия и частично Файзабадсаия. Сюда относятся пять поселений (№ 102—105, 107—108, 110) площадью 0,3—2 га. Самое крупное из них Лянгар-мазар-тепе (№ 103), городище площадью 2,2 га. Все перечисленные группы были, по-видимому, связаны между собой.

На верхнем течении Маргелансаия в долине между предгорьями и адырами расположены поселения Аувальской группы: № 54, 90, 92—94, 96,

¹⁷ Жуков В. Д. Археологические объекты..., рис. 12.

¹⁸ Салтовская Е. Д. Северо-западная Фергана в древности и раннем средневековье. Автореф. канд. дис. Душанбе, 1971, с. 7.

¹⁹ Заднепровский Ю. А. Ук. соч., табл. L.

²⁰ Бернштам А. Н. Историко-археологические очерки Центрального Тянь-Шаня и Памиро-Алая. — МИА, № 26, 1952, с. 299.

²¹ Горбунова Н. Г. Поселения Ферганы первых веков нашей эры. — СА, 1977, № 3, с. 114, 115.

²² Там же, с. 110, 113.

²³ Булатова В. А. Древняя Кува. Ташкент, 1973, с. 12, 17.

97 (пл. 0,1—4 га). Немного севернее поселение Сым-тепе (№ 101), бывшее, видимо, частью городища.

Алтыарынский ирригационный район. В верхней долине между предгорьями и адырами сейчас есть только два поселения: Дом-тепе (№ 115, городище с вышкой, пл. 0,7 га) и крепость Муг-кала (№ 117, пл. 0,8 га). На одном из ответвлений сая, Арабарыке, расположена группа поселений (№ 119—121, пл. до 0,3 га). На конце Алтыарыкская в зоне современных песков находятся городища Зурек-мама (№ 124, пл. 2 га) и зафиксированные при строительстве Большого Ферганского канала Кош-тепе (№ 123) и, видимо, Тулки-тепе (№ 144).

Сохский ирригационный район. В верховьях и по берегам его русла в пределах предгорий отмечены поселения (№ 125, 126, 131). У начала Сохского веера стоит крепость Сары-Курган (№ 136). Недалеко от нее находилось и поселение (№ 135).

В восточной части Сохского веера выявлено 14 поселений, расположенных группами, которые условно можно назвать: Бачкирская (№ 152—158), Бувайдинская (№ 159—161) и Уч-Купрюкская (№ 145—148). Первые две группы расположены на периферии орошаемой Сохом территории, а Уч-Купрюкская в начале плодородных земель, после стока воды с галечной основы конуса выноса.

В западной части веера зафиксировано только четыре поселения: № 168, пл. 0,4 га²⁴, № 171 и 172, № 175, пл. 0,7 га и часть ныне не существующего городища Дуркушо (№ 176)²⁵. Уч-купрюкская группа и № 168 расположены в зоне выхода воды с галечников, а № 172 и № 175 на кондах русел. Картирование позволяет говорить о большей заселенности Куvasайского и Исфайрам-Маргеланского районов в то время.

Могильники расположены во всех ирригационных районах в зоне предгорий и на краях адыров, изредка на равнине. Кроме могильников еще в двух пунктах на трассах каналов обнаружены отдельные погребения (№ 83 и 169)²⁶. По конструкции погребальные сооружения можно разделить на четыре группы: 1 — катакомбы (№ 58, 85, 88, 99, 114, 116); 2 — подбои (№ 99, 100, 116, 129); 3 — грунтовые неглубокие могилы и впущенные в более ранние курганы (№ 19, 50, 58, 86, 88, 89, 98, 99, 122 и 129); 4 — погребения на дневной поверхности и в слегка углубленных ямах с обкладкой камнями и каменных склепах, сложенных из крупных булыжников (№ 177—180). Как видим, только погребения четвертой группы являются обособленными могильниками, остальные встречаются вместе на одних и тех же кладбищах.

Различия между группами прослеживаются в положении и количестве погребенных, а также в инвентаре. Так, в погребениях третьей группы кроме керамики встречаются прясла, ножи, пряжки, сурьматаши. Для первой, второй и четвертой групп характерно обилие украшений (бусы, кольца, перстни, браслеты, серьги) при обязательном наличии пряслиц, зеркал, сурьматашей и пр. Оружие (наконечники стрел, кинжалы) встречаются редко, особенно в третьей группе.

Могильники четвертой группы отмечены только в одном Сохском ирригационном районе на краю предгорий и начала культурных земель. Могильники первой и второй групп известны как в предгорьях, так и на адырах, третьей — только на адырах и на равнине, причем на равнине никаких других погребений, кроме третьей группы, нет. Именно третья группа отличается от всех остальных и набором инвентаря. Не вдаваясь здесь в сложную проблему, каким племенам могли принадле-

²⁴ Латынин Б. А. Дневник Ферганской экспедиции. 1930. Архив ЛОИА, № 180
1930

²⁵ Гулямов Я. Г. Ук. отчет, с. 96, 97 и 100.

²⁶ Жуков В. Д. Ук. отчет, с. 51; Гулямов Я. Г. Ук. отчет, с. 92.

жать могильники (по этому вопросу есть обширная литература²⁷), отметим только то, что наряду с конструкцией погребальных сооружений и погребальный инвентарь позволяет обособить третью группу.

В связи с этим интересно сопоставить расположение могильников с картой земель кочевого киргизского населения, составленной в XIX в.²⁸ Территория кочевания проходит в районе Исфары и Соха практически вплотную к культурным землям. Восточнее она все дальше отступает на юг. Только между селениями Вуадиль и Уч-Курган территория кочевания как бы языком вклинивается ближе к оазисам в направлении селения Луваль, а затем опять отступает далеко на юг до р. Куршаб.

Пока может быть предложено несколько объяснений существующим в могильниках различиям: хронологические, этнические и социальные. Так, грунтовые погребения можно считать продолжением традиций более ранних, их, видимо, сменяют погребения 1, 2 и 4 типов, оставленные племенами, ведшими скотоводческое хозяйство. Об этом уже неоднократно писали исследователи и это, как кажется, хорошо согласуется с картой распределения кочевых территорий. Кроме того, погребения 4 типа могли отличаться и этнически, о чем свидетельствует обряд погребения, явно тяготеющий к обряду погребений в муг-хона, известному в районах северо-западной Ферганы. Погребения 3 группы в свою очередь скорее оставлены земледельцами Ферганы.

Помимо могильников на территории области находятся не имеющие аналогий погребения в Куvasайской пещере (№ 1), обнаруженные в 1951 г. Ташкентской геолого-разведочной партией и обследованные автором (рис. 4). Протяженность пещеры, которую можно было замерить, примерно 30 м. Северо-западный ее конец высокий, около 2 м, со следами орудия (кирки?) на стенах и закопченном потолке, юго-восточный — почти весь заполнен обвалившимися глыбами ракушечника и толстым слоем мергелистого завала. Все находки сделаны в юго-восточной — восточной части пещеры на слое завала и располагались группами. Среди находок — пять мужских, два женских и восемь детских черепов²⁹, кости животных, гончарная (рис. 4, 8, 9, 11) и лепная (рис. 4, 3, 5—7, 10, 12) посуда, деревянные миски (рис. 3, 2, 4), часть доски с прямоугольными отверстиями (рис. 4, 1), много различного размера палок с насечками. Из пещеры, идущей параллельно первой, были тоже извлечены сосуды (рис. 4, 8).

Если датировка материалов не вызывает особых сомнений и все они явно относятся к рассматриваемому периоду, то назначение пещеры остается совершенно неясным. Во всяком случае вряд ли она была жилой. Копоть на потолке, частично обгоревшие деревянные палки и миски, скопления золы в отдельных местах свидетельствуют о том, что огонь в пещере разводили, причем в дальнем ее конце, где отсутствуют находки. Скорее всего находки в Куvasайской пещере свидетельствуют о существовании у древних ферганцев неясного пока для нас погребально-обрядового, связанного с местными культами.

Если период Фергана II/1 был началом изменений в кугайской культуре³⁰, то Фергана II/2 — ее расцвет. Наблюдается резкое увеличение количества поселений, освоение практически почти всех плодородных

²⁷ Литвинский Б. А. Курганы и курумы Западной Ферганы. Раскопки. Погребальный обряд в свете этнографии. М., 1972 (Могильники Западной Ферганы, I), с. 57, там же литература вопроса.

²⁸ Неуструев С. С. и др. Об естественных условиях Южной Ферганы. — В кн.: «Материалы по землепользованию кочевого киргизского населения южной части Ферганской области (Опский, Скобелевский и Кокандский уезды)». Ташкент, 1915.

²⁹ Гинзбург В. В. Материалы к антропологии древнего населения Ферганской долины. — ТКА ЭЭ, т. I, 1956, с. 91.

³⁰ Название культуры «кугайская» предложено автором настоящей статьи, Б. А. Литвинский предлагает «ворухско-карабулакская» (для могильников).

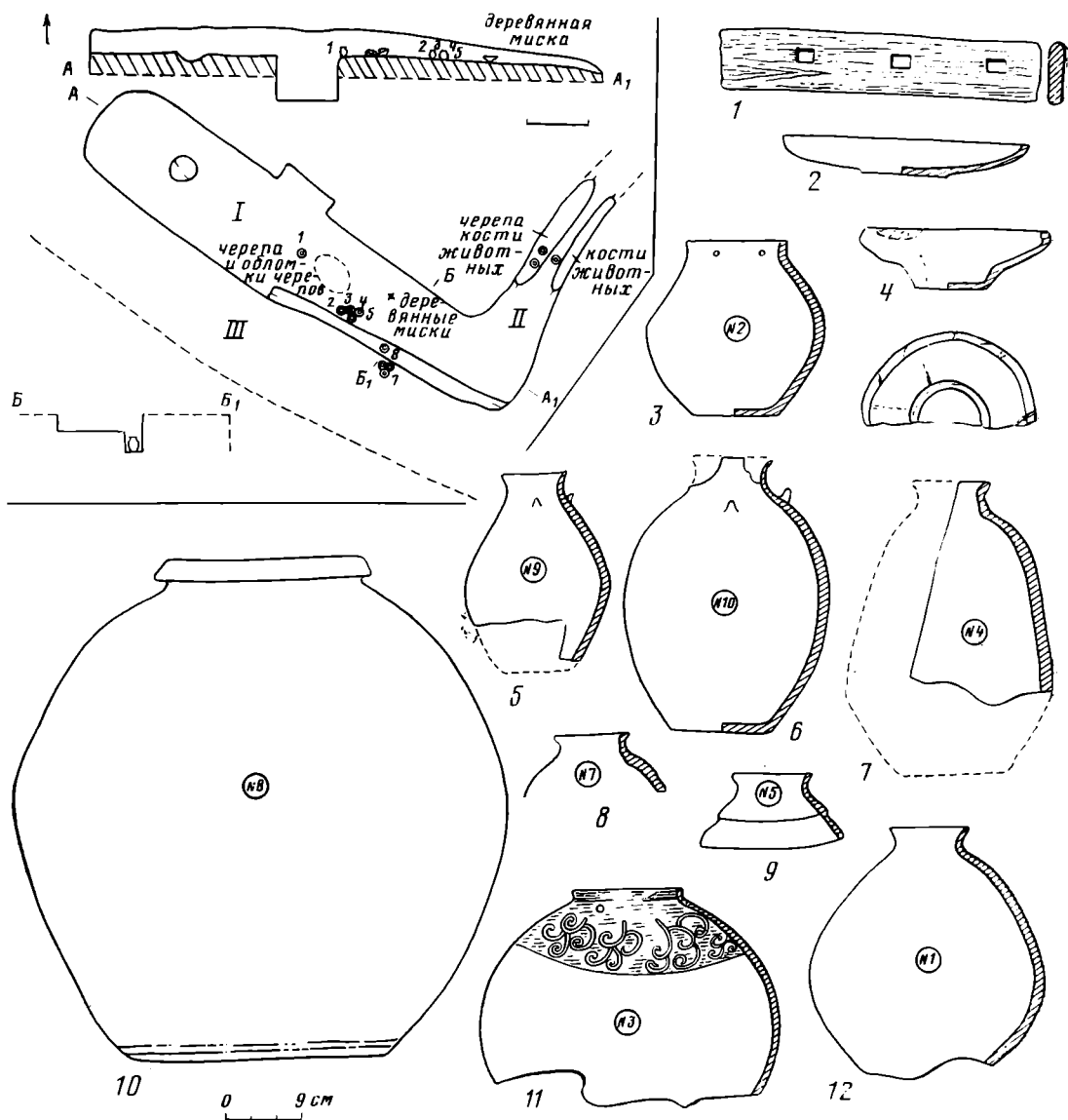


Рис. 4. Кувасайская пещера. План и находки

земель, орошенных горными реками, использование веерных протоков, превращение их в каналы путем расчистки и направлений потоков воды³¹. В строительстве используется прямоугольный кирпич с нечеткими постоянными размерами в пределах $42-48 \times 32 \times 37 \times 3-10$ см, гувалья и пахса. Постройки с плоскими или сводчатыми перекрытиями возводятся в зависимости от назначения либо на высоких стилобатах, либо без них. В планировке поселений отмечены центральные парадные залы с деревянными колоннами и группирующиеся вокруг них хозяйственные и жилые комнаты. В фортификации известны прямоугольные башни со стрельовидными бойницами, иногда башни без внутренних построек. На поселениях поражает огромное количество ладьевидных зернотерок (жерновов еще нет). О развитии зернового хозяйства свидетельствуют и находки на поселениях обгоревшего зерна: проса и ячменя.

³¹ Процесс, характерный не только для Ферганы, отмечен, например, и в Бактрии. См. Рувеладзе Э. В. Новые древнебактрийские памятники на юге Узбекистана. — В сб.: «Бактрийские древности. Предварительные сообщения об археологических работах на юге Узбекистана». Л., 1976.

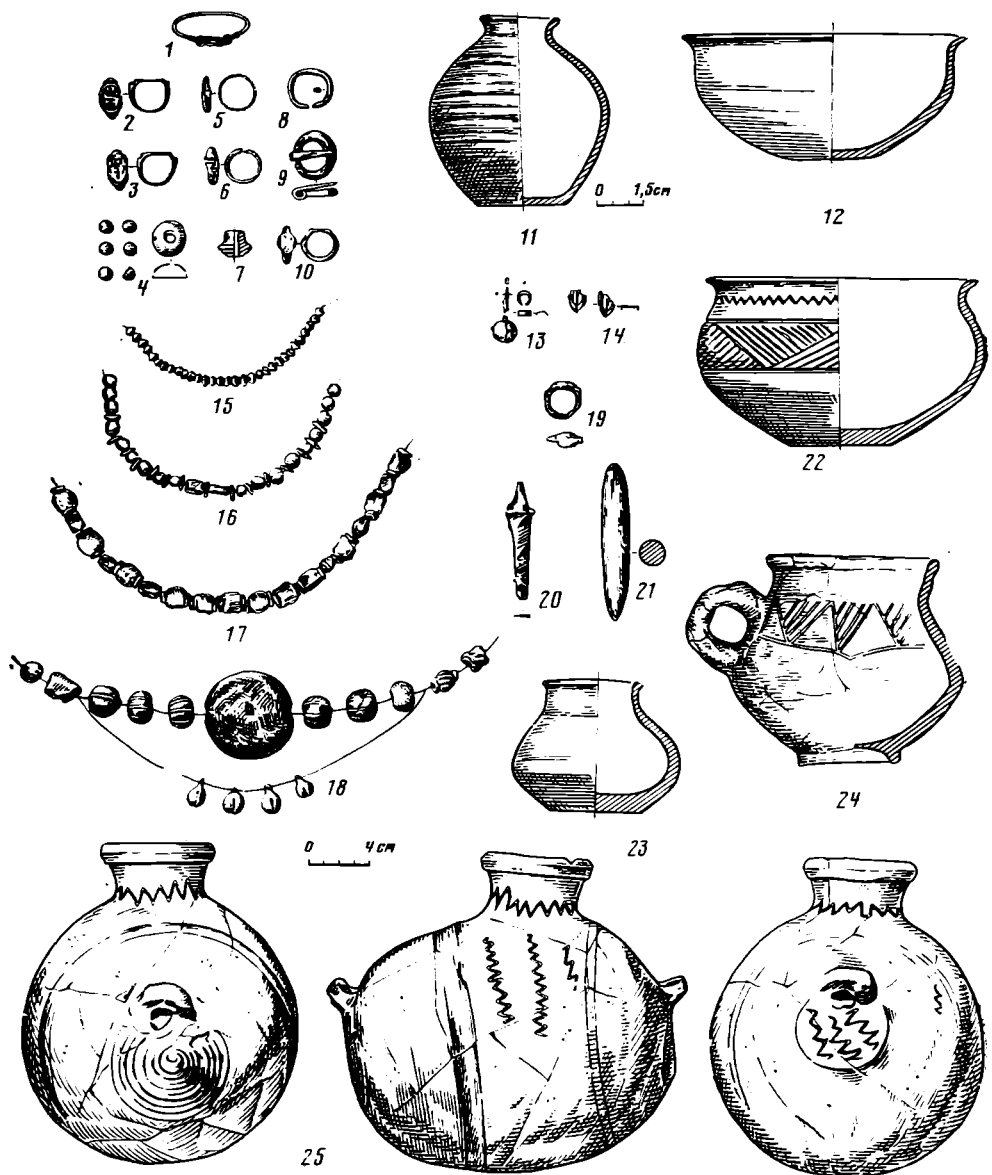


Рис. 5. Инвентарь из могильников периода Фергана II/2: 1—3, 6, 10 — Урюкзор I, 18; 4, 5, 7, 8 — Рапканмазар 1; 9 — Рапканмазар 3; 11, 12, 22, 23 — Талмазарский могильник, случайные находки; 13—18, 21 — Урюкзор I, 16; 19 — Урюкзор II, 13; 20 — Урюкзор II, 7; 24 — Рапканмазар 5; 25 — Джанабад II, 1

Преимущественное распространение получает станковая посуда, покрытая красным ангобом и украшенная процарапанным геометрическим орнаментом и изображениями птиц и животных (рис. 3 и 5). Анализ форм и технологии изготовления посуды позволяет говорить о существовании керамических центров (ср. рис. 3; рис. 5, 11, 12, 22, 23 и, например, рис. 5, 24 и 25) при наличии общей традиции в гончарном производстве в пределах всей долины. Изменяется форма ряда бытовых предметов (рис. 5): вместо узких железных ножей с невыделенной рукояткой распространяются крупные (и мелкие) ножи с черенком для насадки костяных рукояток либо в виде трубочки, либо двух фигурных пластин, прикреплявшихся гвоздями. Вместо конических пряслиц распространяются биоконические красноангобированные (рис. 3, 2 и 3), вместо небольших сурьматеш с одним заостренным концом — крупные веретенообразные (рис. 5, 21) и сурьматши с отверстием для подвешивания.



Рис. 6. Наскальные рисунки у Хамзаабада

Распространяются бронзовые зеркала «сарматского» типа и китайские; многочисленные бронзовые, реже железные украшения³². Известны только железные наконечники стрел: трехперые, пулевидные, трехгранные. Имеются однолезвийные кинжалы и длинные мечи.

Существенные изменения происходят в погребальном обряде. Из отмеченных выше типов погребальных сооружений только погребения в грунтовых могилах могут рассматриваться как традиционные.

Вопрос о причинах смены погребальных обрядов достаточно сложный, и здесь мы его касаться не будем. На территории Ферганы распространение новых погребальных обрядов может быть связано с появлением новой волны кочевников, занявших менее освоенные районы западной Ферганы и быстро ассимилировавшихся с местным населением, что нивелирует их материальную культуру, по остаткам которой мы не можем сделать различия между пришлыми и местными жителями. Разница, например, в керамике совпадает с различием керамических центров. Остальной инвентарь несравненно богаче представлен в могильниках, но отдельные находки на поселениях ножей, зеркал, пряжек, бус, наконечников стрел и пр. свидетельствует об их идентичности.

Интересной находкой являются изображения коней, выбитые точечной техникой на скальных выходах в районе Хамзаабада (№ 84, рис. 6), но трудно сказать, к какому они времени относятся. Шесть коней вправо и влево, все в предквитусном состоянии, на одном — странная фертобразная фигурка всадника. Рисунки покрыты темно-коричневым пустынным загаром. Они немного напоминают известных «даванских» коней³³, но по стилю изображения явно отличны.

Фергана II/3 (V—VI вв. н. э.). Конец кугайской культуры, переходный период. Памятники этого времени выделяются пока с трудом. Их и в целом немного по Ферганской долине. В керамике можно отметить зарождение нового стиля. На территории области к этому времени отнесем верхний слой Мунчак-тепе (№ 159 и 161). Верхний слой № 159 — напластования рыхлых гумусно-золистых прослоек с большим количеством хозяйственных ям, кострищ, костей животных и керамики, которая отличается от нижних слоев некоторым уменьшением процента стальной посуды, появлением сосудов с носиком, обработкой поверхности мелким рифлением, ухудшением качества ангоба, появлением ангобной рос-

³² Литвинский Б. А. Украшения из могильников Северного Таджикистана. М., 1973 (Могильники Западной Ферганы, III); *его же*. Орудия труда и утварь из могильников Западной Ферганы. М., 1978.

³³ Бернштам А. Н. Ук. соч., с. 223; Заднепровский Ю. А. Ук. соч., с. 180.

писи: заштрихованные полосы посередине тулова. Для Ферганы этого периода характерно более активное, чем раньше, влияние каунчинской культуры и начавшиеся связи с Согдом. Говорить о каких-либо изменениях в расположении поселений пока невозможно, так как по подъемному материалу выделять этот период еще нельзя. Следует отметить, однако, что Мунчак-тепе (№ 159) находится еще на хвостовых окончаниях Сохского веера. Часть курганов тоже относится к этому времени.

Фергана III (VII—VIII вв. н. э.) Для этого периода на территории области зафиксировано шестнадцать поселений (т. е. почти в пять раз меньше, чем для предыдущего (рис. 1, в). Для Кувасайского верхнего района это два строительных периода на поселении Чун-тепе (№ 3) и поселение Ак-тепе (№ 23), где продолжается традиция круглых в плане построек, но уже с двумя кольцевыми стенами: внутренней и внешней (на картах 1 а, в, № 3, 28, 49 ошибочно не включены в число памятников VII—VIII вв.).

В Кувасайском нижнем районе — городище Кува (№ 47), надо полагать, бывшего центром и нижнего и верхнего районов с хорошо известным буддийским храмом и жилыми постройками вокруг него³⁴. Здесь же поблизости находилось Зиндон-тепе (№ 28), второе по величине городище этого района, а также № 38, 39, 43, 46. Все это небольшие поселения.

В Исфайрам-Маргеланском нижнем районе расположены четыре пункта: № 66, 78, 103, 110. На № 78 в 1952 г. был найден венчик хума с тюркской рунической надписью³⁵. На среднем течении Маргеланская сосредоточена группа поселений (№ 54, 91, 93—96), существовавших и ранее, кроме однослойного № 95 (пл. 0,7 га). В этом же районе находится могильник Янгиабадский I (№ 88), в одной из могил которого было найдено впускное погребение в хуме, на венчике которого была тюркская руническая надпись³⁶. Надо сказать, что 6 из 14 известных в Фергане тюркских надписей найдены в I и II ирригационных районах.

На Сохском веере продолжается жизнь на поселении Сары-Курган, которое расширяется, и на нем возводятся дополнительные укрепления, прежняя крепость оказывается внутри новой. Но, кроме Сары-Кургана, к этому времени с уверенностью нельзя отнести ни одно из поселений Сохского веера.

Керамика на этом этапе совершенно меняет свой облик (рис. 7, 1—5, 8—9). Формы посуды аналогичны формам Согда, Чача и Семиречья, что не было характерным для предшествующего периода. Совершенно очевидно сильное согдийское влияние в гончарном производстве.

Таким образом, очевидно, что в VII—VIII вв. резко сокращается количество поселений, что, впрочем, характерно не только для Ферганы³⁷. Прекращается жизнь на поселениях окраин Центральной Ферганы, что связано с изменениями водного режима. Это совершенно новый этап в развитии культуры Ферганы, в котором четко отражается участие в жизни Ферганы тюрков и согдийцев. С этого же времени зафиксировано и денежное обращение.

Развитое средневековье (IX—XII вв.). Памятники этого периода по-прежнему связаны с ирригационными районами, но в расположении их очевидно тяготение к основным дорогам Ферганы. В Кувасайском верхнем районе продолжает функционировать Чун-тепе (№ 3). В нижнем Кувасайском районе по-прежнему центром округа остается городище Кува, жизнь на котором прекращается в XII в. Кроме него существовали поселения № 28, 31, 37.

³⁴ Булатова В. А. Ук. соч., с. 51 сл.

³⁵ Заднепровский Ю. А. Тюркские памятники в Фергане.— СА, 1967, № 1, с. 272.

³⁶ Козенкова В. И. К вопросу о хумах с захоронениями костей на территории Средней Азии.— СА, 1961, № 3.

³⁷ Неразик Е. Е. Сельское жилище в Хорезме (I—XIV вв.).— ТХА ЭЭ, т. IX, 1976.

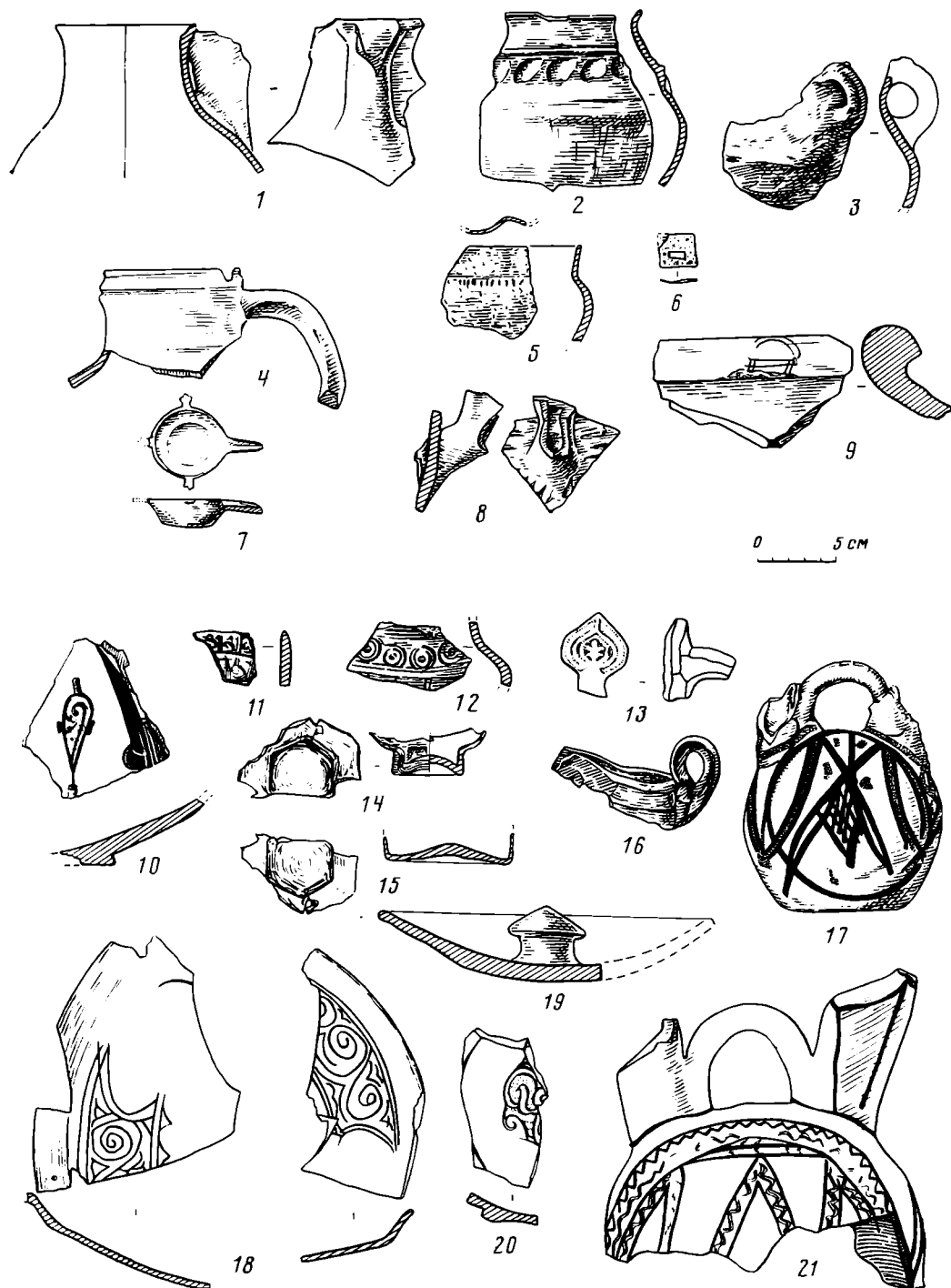


Рис. 7. Керамика и находки периода Фергана III и XI—XII вв.: 1—9 — Чунтепе слой VII—VIII вв.; 10, 11, 14 — Ходжа-Тураб, подъемный материал; 12, 13, 15—21 — Чунтепе, верхние слои; 6—7 — бронза; 14—15 — стекло, остальное — керамика

В Исфайрам-Маргеланском районе центром был, видимо, город Маргелан, известный по письменным источникам. К нему тяготеют № 101, 102, 106. На нижнем Маргелансае можно отметить только № 94. В Сохском ирригационном районе находится селение Риштан, его старая часть Сахиби Худоя (№ 139)³⁸ и поселения № 137, 140, 174, 176, 181.

³⁸ Жуков В. Д. Ук. отчет, с. 70.

Ни одно из поселений сейчас уже не существует. Кроме того, недалеко от селения Наукат в 3 км к югу от Сырдарьи был найден в сосуде клад монет XI в.³⁹ и некогда было тепе, снесенное во время земляных работ.

Как известно, письменные источники помещают в Южной Фергане область Верхнюю Несью с городами Сох, Коканд, Риштан и Ванкет и Нижнюю Несью с городами Маргинан, Беренг, Уштикан, Зендерамш и Андукан⁴⁰. Расположение известных нам мест поселений действительно дает возможность выделить Верхнюю Несью, где известны города Коканд и Риштан. Что касается города Сох и 60 селений около него, то предполагавшееся местонахождение его в Сары-Кургане вряд ли реально, так как там нет материалов позже VIII в. н. э. Скорее можно предположить его местонахождение где-нибудь в районе поселений № 174 и 176⁴¹, где было выявлено несколько пунктов со средневековой керамикой. На дороге из южной Ферганы в Чач находился и Ходжа-Тураб (№ 181)⁴², возможно, бывший городом Ванкет.

Что касается Нижней Несьи, то локализация города Маргинана не вызывает сомнений. А где находились города Беренг и Уштикан неясно. Во всяком случае где-то в районе поселений № 102, 106. Округ Куба выделяется особо, что полностью соответствует данным археологии. И наконец, в источниках фигурирует горный округ Авал, который ориентировочно локализовали в местности вокруг селения Ауваль на среднем течении Маргеланская. Здесь, как отмечалось, издавна существовали поселения, составляющие особую группу.

Керамика Ферганы в пределах IX—XII вв. охарактеризована И. Ахраровым и Г. А. Брыкиной⁴³. Собранная нами при частичных раскопках и в подъемном материале ничего нового не добавляет. Поэтому ограничимся краткой характеристикой некоторых фрагментов, представленных на рис. 7: фрагменты блюд с подглазурным гравированным орнаментом под светло-зеленой глазурью (рис. 7, 18), со светлой с зеленым отливом поливой, с узорами, выполненными зеленым и желтым цветом (рис. 7, 20), со светлой глазурью и коричневой росписью (рис. 7, 10), со светлой глазурью и орнаментом, выполненным красным и коричневым (рис. 7, 11). Характерными находками являются сосуды типа мургоби (рис. 7, 17, 21), причем роспись на них нередко бывает двухцветная, например синяя и красная (рис. 7, 21). Имеются находки штампованных сосудов (рис. 7, 12), сфероконов, светильников (рис. 7, 13, 16), крышек (рис. 7, 19), фрагментов стеклянных сосудов (рис. 7, 14—15), т. е. представлен обычный ассортимент керамики, характерный, пожалуй, более для XI—XII вв.

Подводя итоги результатам археологического обследования области, можно отметить, что анализ всех собранных материалов позволяет проследить хотя и неполную, но достаточно четкую историю развития культуры Ферганы. Причем выделенные здесь ее этапы характерны для всей Ферганы в целом и подтверждают многие высказанные ранее суждения на этот счет Б. А. Латынина, А. Н. Бернштама, Ю. А. Заднепровского и других. Смена этапов, изменения в отдельных чертах материальной культуры, периоды расцвета и, видимо, упадка культуры или переходных ее периодов совпадают в целом с таковыми для других земледельческих районов Средней Азии.

³⁹ Давидович Е. А. Новый клад монет Ферганского областного музея.— ИООН АН ТаджССР. № 14. Сталинабад, 1957.

⁴⁰ Баргольд В. В. Туркестан в эпоху монгольского нашествия. Собр. соч., т. 1. М., 1963, с. 214—217; Беленицкий А. М., Бенгович П. Б., Большаков О. Г. Средневековый город Средней Азии. Л., 1973, с. 202, 203.

⁴¹ Гулямов Я. Г. Уб. отчет, с. 96, 97.

⁴² Там же, с. 113, 114.

⁴³ Ахраров М. Керамика Ферганы X—XII вв. Автореф. канд. дис. Ташкент, 1963; Брыкина Г. А. Карабулак. М., 1974.

N. G. Gorbunova

SOME RESULTS OF THE ARCHAEOLOGICAL SURVEY
IN FERGANA REGION

S u m m a r y

During 1973—1976 a complete archaeological survey of Fergana region was carried out for preparing of its archaeological map. Sites of different epochs from Palaeolithic to the XIIth century were discovered. Periods, established on the basis of these materials are characteristic for development of culture in Fergana valley and confirm many statements of different investigators. The sequence of flourishing and decline of culture and transitional periods coincides with similar sequences of the other agricultural regions in Central Asia. It shows the close connections of this north-eastern outpost of Central Asian agricultural culture with its neighbours. But for many centuries Fergana valley retained also its specific features.