

601/3

K 9 37

Т Р У Д Ы

О Р Е Н Б У Р Г С К О Й

1097

У Ч Е Н О Й А Р Х И В Н О Й К О М И С С И И

O E U V R E S

de la Commission scientifique des Archives
d'Orenbourg. Russie.

В Ы П У С К Ъ X V I .

Tome XVI.

О Р Е Н Б У Р Г Ъ .

Шаровая Типо-литография Ф. Г. Каримова.

1906.

Отчетъ о поѣздкѣ въ Туркестанъ.

Лѣтомъ 1904 года въ началѣ іюня я покинулъ Оренбургъ и направился въ Туркестанъ. Уже порядочно времени я приготавлился къ этому путешествію, но продолжительность и трудности его превзошли мои ожиданія. Желая дать архивной комиссіи краткій обзоръ моего путешествія и наблюденій, сдѣланныхъ по пути, я начну съ памятниковъ, встрѣченныхъ мною въ киргизскихъ степяхъ

Пересѣвши р. Уралъ, линія желѣзной дороги извивается по киргизской степи, направляясь къ Илецкой Защитѣ, знаменитой своею каменною солью; затѣмъ вскорѣ достигаетъ Илека, одного изъ рѣдкихъ лѣвыхъ притоковъ Урала, своимъ извилистымъ теченіемъ орошающаго весь сѣверо-западъ Тургайской области. Немного ниже пос. Григорьевскаго ж. дорога вступаетъ въ Тургайск. обл. и, слѣдуя по долинкѣ вдоль Илека, достигаетъ почти самаго начала этой рѣки. Время отъ времени курганы то отдѣльно, то группами возвышаются по пути. Эти курганы, о которыхъ я уже имѣлъ случай говорить въ послѣднемъ моемъ докладѣ, большею частью имѣютъ куполообразную форму.

Начиная съ Акъ-булака, зимовки все чаще и чаще встрѣчаются по обѣимъ сторонамъ Илека, а также грубыя сооруженія изъ камней начинаютъ выдѣляться среди зеленой степной травы. Это киргизскія могилы, формы которыхъ, какъ увидимъ дальше, очень разнообразны.

Изъ 5 или 6-ти кладбищъ, посѣщенныхъ мною между Акъ-булакъ и Актюбинскомъ, я могъ замѣтить, что ихъ надгробные памятники довольно разнообразны и почти всегда расположены на возвышенномъ мѣстѣ. Формы ихъ слѣдующія: 1) особен-

но часто встрѣчающіеся это — большіе круги, сдѣланные изъ неотесанныхъ каменныхъ глыбъ, представляющіе ограду для одной или нѣсколькихъ могилъ, подобныя тѣмъ, что встрѣчаются въ окрестностяхъ Байчулакъ — Сагасы. Эти огромныя глыбы, принесенныя иногда изъ очень далека, требуютъ усилій нѣсколькихъ человѣкъ, чтобы быть поднятыми. Они напоминаютъ своей формой мегалитическіе памятники каменнаго вѣка, извѣстные подъ названіемъ кромлехи (каменные круги.) Нѣкоторые изъ памятниковъ видимо сооружены были нѣсколько вѣковъ тому назадъ; на одной изъ глыбъ обыкновенно вырѣзанъ знакъ, служащій тамгой роду, къ которому принадлежалъ погребенный, какъ напр. въ Чийли Актюбинской волости. Иногда эти камни положены въ безпорядкѣ вокругъ одной могилы, на которую они иногда обрушиваются, какъ напр. на берегахъ Якши-Каргалы Актюбинск. волости.



Совѣтъ киргизъ.

2) Рядомъ съ этими памятниками находятся другія могилы, не имѣющія никакихъ надгробныхъ памятниковъ, кромѣ небольшой продолговатой земляной насыпи. Изрѣдка въ головахъ положенъ камень, на которомъ вырѣзаны имя умершаго и молитвы, какъ въ Акъ-Мола, около Корсакъ-басъ.

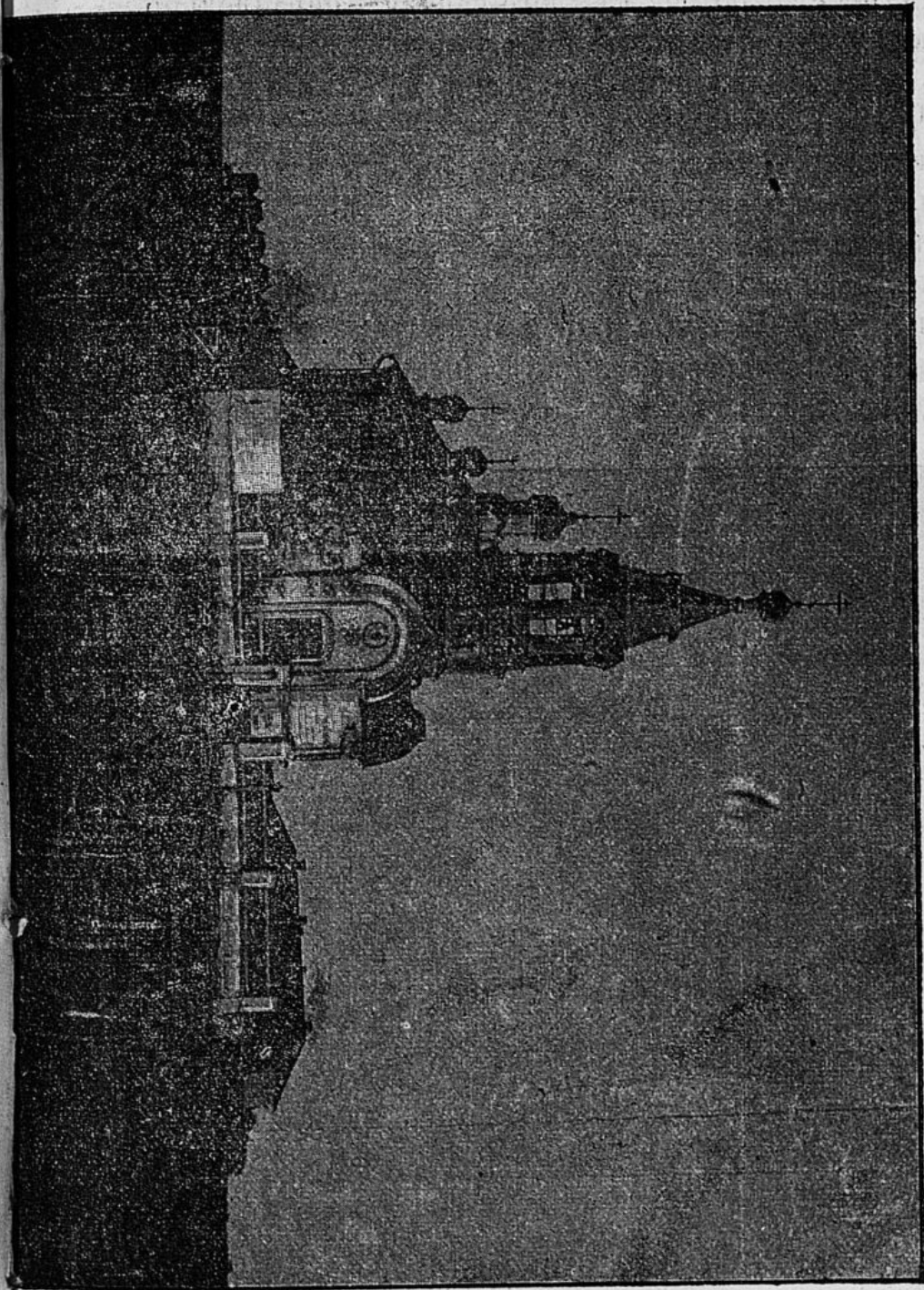
3) Мавзолеи предназначаются для богатыхъ. Они состоятъ изъ четырехъ стѣнъ болѣе или менѣе высокихъ, сдѣланныхъ изъ глины, изъ камня или изъ лѣса, смотря по матеріаламъ, находимымъ въ данной мѣстности; таковы напр. въ Акъ-бай, около Якши (переименов. Сагарчинъ). Эти стѣны служатъ оградой могиламъ и напоминаютъ собою мазарки Туркестана, о которыхъ будетъ сказано дальше.

Приближаясь къ Актюбинску, степь становится болѣе неровною, пески увеличиваются, растительность уменьшается, и наконецъ мы достигаемъ Актюбинска, уѣзднаго города Тургайской области.

Актюбинскъ расположенъ среди песчаной равнины, по которой протекаетъ р. Илекъ. Два или три холма, на склонахъ которыхъ расположенъ городъ, послужили центромъ для сгруппированія эмигрантовъ, которые первые, едва 30 лѣтъ тому назадъ, были разсадниками русской цивилизаціи въ киргизскихъ степяхъ. Такъ какъ пассажирскій поѣздъ не шель дальше Актюбинска, я былъ принужденъ продолжать путь въ поѣздѣ съ строительными матеріалами, который долженъ былъ меня доставить въ Бикъ-баули (въ 30 верстахъ отъ Казалинска), отсюда начались неудобства еще строящейся дороги.

Едва мы покинули станцію, какъ снова очутились въ безотрадной степи. Опять мы видимъ берега Илека, усѣянные зимовками, стадами лошадей и верблюдовъ. Вскорѣ поѣздъ вступаетъ уже въ Уральск. обл., достигаетъ Эмбы и направляется къ Мугоджарамъ. Вдоль пути встрѣчалась масса киргизскихъ кибитокъ. При приближеніи къ Мугоджарамъ мѣст-

ность не такая плоская, и намъ приходится переѣзжать горы на перевалѣ Кумъ-Ассу. Здѣсь снова мы попадаемъ въ Тургайскую область, именно въ Иргизскій уѣздъ.



Церковь въ Актюбинскѣ.

Иргизскій уѣздъ представляетъ большой интересъ для археологiи. Дѣйствительно, вѣдь тамъ расположены развалины Болгасынь, израсцы котораго, найденные въ пескѣ, напоминаютъ израсцы Самарканда.

Вскорѣ мы достигаемъ границы соленыхъ озеръ, которыя простираются къ юго-западу параллельно Мугоджарскимъ горамъ и между которыми надо отмѣтить самыя близко подходящія къ линiи, какъ напр. Челкаръ, Кара-Соръ, Курганъ-Тузъ и. т. д.

Недалеко отъ озера Челкаръ будетъ находиться станція того же имени, которая съ постройками, предназначенными для служащихъ, составитъ цѣлый городокъ. При выходѣ съ этой станціи начинаются пески пустыни Большия Барсуки съ ея сыпучими дюнами, которыя безпрестанно гонять вѣтеръ. Рѣдкія породы крестоцвѣтныхъ; стебли ферулы и осоки



Кибитка богатаго киргиза.

составляютъ главную растительность пустыни той части Большихъ Барсуковъ, которую мы проѣзжали и которую въ изобилии населяютъ ящерицы, достигающія иногда огромныхъ размѣровъ.

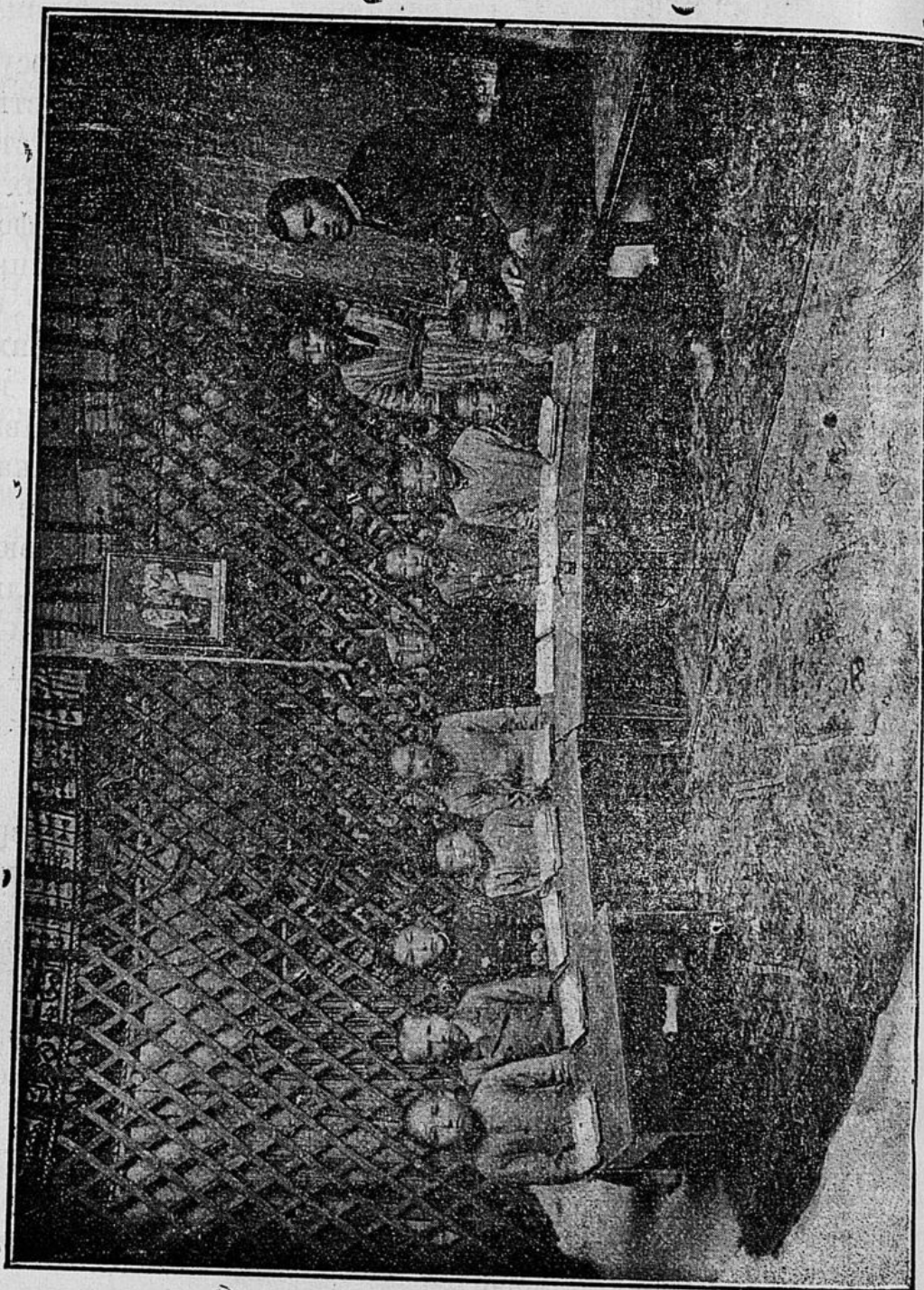
Пройдя пески Большихъ и Малыхъ Барсуковъ, линія проходитъ по Сырь-Дарьинской области въ окрестностяхъ Саксаульска. По близости отъ станціи виднѣется группа кургановъ, расположенныхъ съ сѣверо-востока на юго западъ, куполообразной формы.

Песчаная пустыня смѣнилась теперь глинисто-песчанымъ грунтомъ, покрытымъ земляными буграми, на которыхъ произрастаютъ пучки колючихъ растений. Даже сама равнина вся въ рытвинахъ и безплодная изрѣзана канавками съ водой, оставшейся въ нихъ отъ сильнаго даждя, шедшаго наканунѣ, онъ которую живо изсушить горячее июньское солнце. Покинувъ эту равнину, населенную массою ящерицъ, ежей и черепахъ, мы доѣхали до Аральскаго моря. Поѣздъ проходитъ теперь среди мертвой природы. Ни признака жизни въ этой глинистой равнинѣ, гдѣ только изрѣдка виднѣется соленая плѣсень, ни дерева, ни травы, ни насѣкомыхъ; почва, совершенно безплодная, сожжена огненнымъ солнцемъ, и только въ дали время отъ времени появляются миражи. Наконецъ, появившаяся легкая зелень возвѣщаетъ о приближеніи къ водѣ; дѣйствительно, проѣзжаемъ по маленькому желѣзному мосту и въѣжаемъ въ Бикъ-баули.

Такъ какъ далѣе линія ж. дороги прекращается, то я долженъ былъ добраться до Казалинска на почтовыхъ лошадахъ. Здѣсь начинается долгій переѣздъ въ 400 верстъ, на который я употребилъ нѣсколько дней и который отдѣляетъ Бикъ-баули отъ Перовска, гдѣ я снова могъ найти южную вѣтвь Ташкентской дороги.

Проведя ночь въ Казалинскѣ, съ зарею я выѣхалъ изъ этого города съ двумя компаньонами, которыхъ я встрѣтилъ по дорогѣ.

За городомъ, который, затерявшись въ тополяхъ,
еще сладко дремалъ въ это свѣжее юньское утро,
мы очутились среди веселой и обработанной страны.



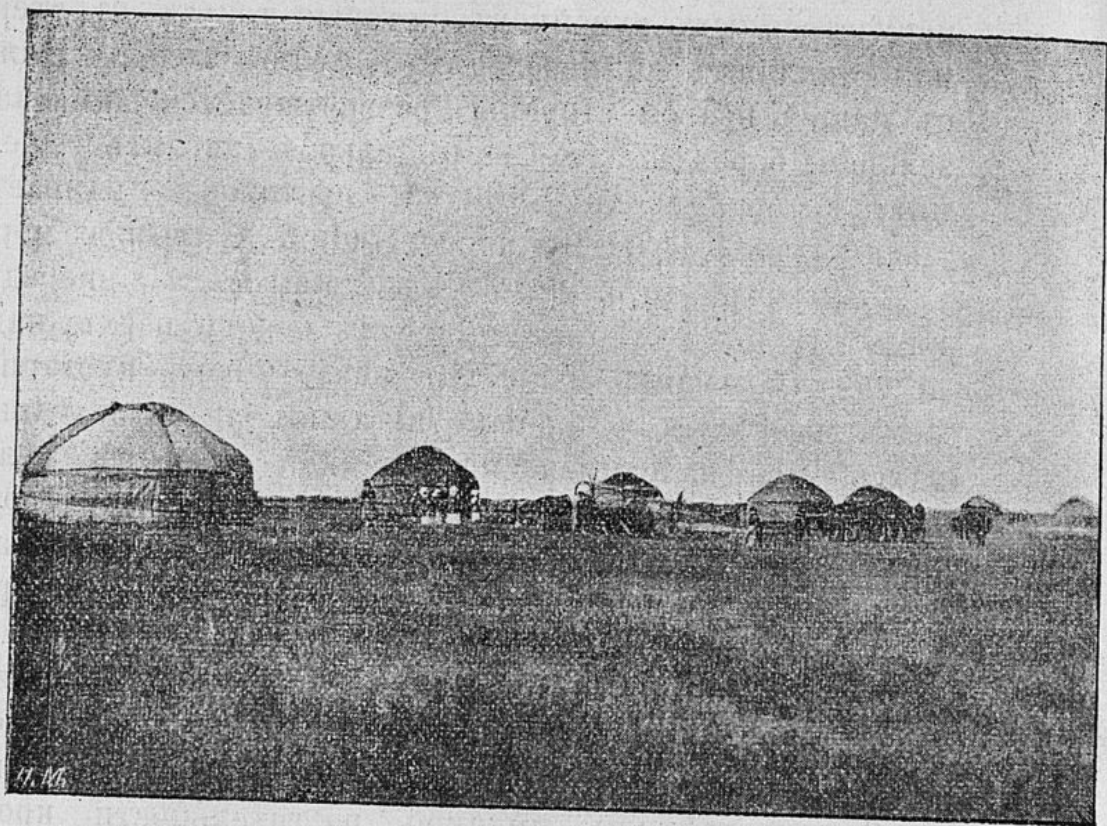
Киргизская школа въ кибиткѣ.

По дорогѣ мы пересѣкаемъ не менѣе 15 арыковъ, искусственныхъ ручейковъ, которые текутъ въ степь и доставляютъ ей необходимую долю воды. Ниже съ нашей правой стороны развѣртывается широкая зеленая борозда: это-Сырѣ-Дарья, Такартъ древнихъ, которая послѣ 2.800 км. протяженія вливаетъ свои мутныя воды въ непостоянное Аральское море.

По мѣрѣ того, какъ мы двигаемся впередъ, видъ страны измѣняется, песокъ беретъ верхъ надъ лессомъ и холмы, покрытые невзрачнымъ кустарникомъ, возвѣщаютъ начало пустыни. Дѣйствительно, здѣсь мы находимся на крайней границѣ великой пустыни Кара-Кумы; песчаныя сыпучія горки различной высоты, извѣстныя подъ именемъ бархановъ, то двигаются впередъ, то назадъ по капризу вѣтра.

Безотраднo и трудно путешествіе отъ Казалинска до Перовска, гдѣ глинистыя пустыни смѣняются песчаными, и гдѣ впродолженіи нѣсколькихъ дней не встрѣтишь никакой растительности кромѣ колючихъ растеній и лѣсовъ саксаула и тамарикса. Только время отъ времени появляется Сырѣ Дарья съ ея камышовыми берегами, мѣстопробываніе тигровъ, которые однако изъ года въ годъ исчезаютъ. Иногда приближаясь къ почтовой станціи, на возвышенномъ мѣстѣ встаютъ передъ вами массивныя постройки. Это «мазарки», киргизскія могилы, особенности этой мѣстности. Изъ всѣхъ тѣхъ, которыя мнѣ удалось посѣтить, особенное вниманіе привлекаютъ мазарки Баскара, Майлибашъ и ст. Семеновской.

Мазарки Баскара находятся въ одной верстѣ отъ почтовой станціи того же имени, на песчаномъ холмѣ; они то четырехугольной формы со стѣнами изъ глины и съ остроконечностями на углахъ, то цилиндрической формы съ куполообразною крышею. Маленькое стрѣльчатое отверстіе (готическое), отъ 50 до 60-ти сантиметровъ высоты, служитъ входомъ



Лътовка киргизъ.

въ мазарку, куда можно проникнуть не иначе, какъ ползкомъ. Такъ какъ обыкновенно верхушка мазарки открыта, то свободно можно различить внутренность ея.

Внутри каждой мазарки расположено нѣсколько могилъ, параллельно другъ къ другу, направлениемъ къ Меккѣ. Самыя могилы устраиваются такъ: въ землѣ роется неглубокая четверугольная яма, въ которую полагается тѣло. Магометанскій законъ воспрещаетъ соприкосновеніе тѣла съ землею, гроба магометанами не употребляются, по этому тѣла завернуты въ ткани и положены прямо на землю. Яма не засыпается землею, но надъ нею устраивается потолокъ изъ хвороста, который замазывается глиной. Далѣе изъ мятой глины строятся стѣны надъ потолокомъ могилы соотвѣтственно ея размѣрамъ, не высокія; ихъ покрываетъ четырехскатная, тоже изъ глины, крыша, такъ что получается небольшое

продолговатое зданіе, замѣняющее надмогильный камень; по бокамъ входа въ мазарку, снаружи, обыкновенно дѣлаются 2 подобныхъ надгробія, длинникомъ расположенныя поперекъ линіи входа (по касательной), копи внутреннихъ надгробій, безъ погребеній. Къ этимъ изображеніямъ, такъ сказать моделямъ, могилъ приходятъ родные умершаго молиться. Такъ какъ внутрь мазарки не осмѣлится проникнуть ни одинъ суевѣрный кыргизъ — то тамъ царить смерть да щурки, во множествѣ гнѣздящіяся въ этихъ степныхъ мавзолеяхъ.

Кладбище Майлибаша расположено на берегахъ Сырь-Дарьи и представляетъ какъ множествомъ могилъ, такъ и своими развалинами внушительный видъ. Здѣсь, какъ и въ Баскара, того же рода мазарки съ миниатюрными готическими отверстиями и съ многочисленными черепами лошадей и верблюдовъ, разбросанными въ беспорядкѣ



Кыргызскія дѣвушки.

около могилы. Нѣкоторыя мазарки имѣютъ видъ крѣпостей съ ихъ башнямъ и зубчатыми стѣнами, производящими большой эффектъ. Нѣкоторыя, болѣе современные, даже сдѣланы изъ кирпичей.

Около станціи Семеновской возвышается нѣсколько мазарокъ граціознаго вида и конической формы въ ихъ верхней части. Здѣсь видно также много могилъ безъ надгробныхъ памятниковъ, только окруженныхъ оградой изъ колючихъ растений, камыша или высокой травы. Другія накрыты чѣмъ то въ родѣ полуцилиндрическихъ сводовъ, около которыхъ положены прямоугольныя камни отъ 50 до 60 сантиметровъ длины и 10 сантиметровъ толщины; на этихъ камняхъ вырѣзаны эпитафіи арабскими буквами.

Я пріѣхалъ въ Перовскъ какъ разъ въ тотъ моментъ, когда разыгралась страшная буря и не могъ поэтому даже различить города, хотя былъ среди него, — такъ пыль затѣмняла небо, дѣлая солнце невидимымъ и воздухъ невозможнымъ для дыханія. Я скоро покинулъ этотъ негостепріимный городъ и отправился на вокзалъ, чтобы занять мѣсто въ поѣздѣ со строительными матеріалами, который меня долженъ былъ доставить въ Туркестанъ. Видъ страны почти не измѣняется, только дѣса саксаула встрѣчаются все чаще и чаще, да горы Кара-Тау, начиная съ Чійли, бѣгутъ параллельно линіи желѣзной дороги.

Спѣша поспѣе скорѣе въ Ташкентъ, я не оставившись въ Туркестанѣ и пересѣвъ въ пассажирскій поѣздъ, отправился въ Ташкентъ, куда и пріѣхалъ на другой день. Этотъ городъ, который я не берусь описывать, какъ извѣстный всѣмъ, произвелъ на меня очень хорошее впечатлѣніе. Здѣсь уже встрѣчается растительность умѣренныхъ странъ обиліе фруктовыхъ деревьевъ и садовъ, которое составляетъ всю привлекательность южныхъ странъ Европы. Вода въ арыкахъ бѣжитъ по обѣимъ сторо-

намъ улицъ и служить, какъ для поливки, такъ и для освѣженія горячаго воздуха. Богатые магазины, прекрасныя зданія и надъ всѣмъ этимъ царящее оживленіе указываютъ на присутствіе ваше въ первоклассномъ городѣ.

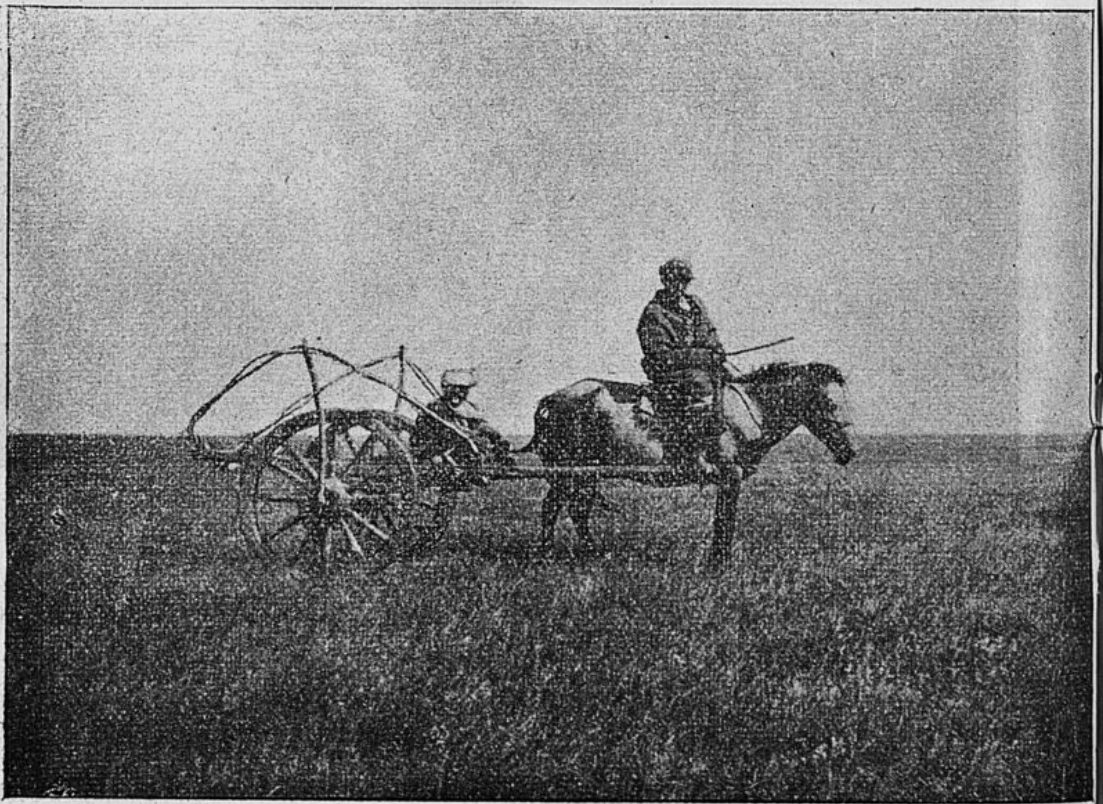
Снабженный рекомендательными письмами нашего археологическаго общества, я отправился дѣлать нужные мнѣ визиты. Первый былъ сдѣланъ Г-ну Остроумову, вице-президенту Туркестанскаго кружка любителей археологіи, драгоцѣнное содѣйствіе котораго мнѣ было такъ полезно во время моего пребыванія въ Ташкентѣ.



Всадникъ въ степи.

Въ его сопровожденіи я посѣтилъ туземный городъ, который простирается за русскимъ городомъ и съ которымъ онъ соединенъ трамваемъ. Этотъ городъ, насчитывающій болѣе 100.000 жителей, представляетъ изъ себя скопленіе лачужекъ, малюсень-

кихъ домишекъ, построенныхъ изъ кирпича, высушеннаго на солнцѣ. Крыши ихъ сдѣланы изъ вѣтвей ивы и камыша, покрытыхъ слоемъ глины, на которыхъ растетъ дернъ, усѣянный цвѣтами. Что же касается улицъ, то онѣ такъ узки, что въ нѣкоторыхъ изъ нихъ два верблюда съ трудомъ могутъ разойтись. Что однако поражаетъ иноземца, — это оживленіе, шумъ той причудливой толпы, которая наполняетъ улицы, площади и чайныя. Особенное движеніе и жизнь происходятъ на базарѣ. Какъ и въ Самаркандѣ, масса всадниковъ гарцуетъ на улицахъ, Сарты верхомъ на ослахъ, Киргизы на лошадяхъ или на верблюдахъ. Товары, разложенные въ торговыхъ улицахъ, очень разнообразны; всевозможныя ткани, бархаты, шелковыя туземныя матеріи яркихъ цвѣтовъ, разноцвѣтные халаты, чалмы, фески, вышивки, обувь, ковры, все это выставлено на показъ; далѣе, слѣдуютъ улицы, предназначенныя для



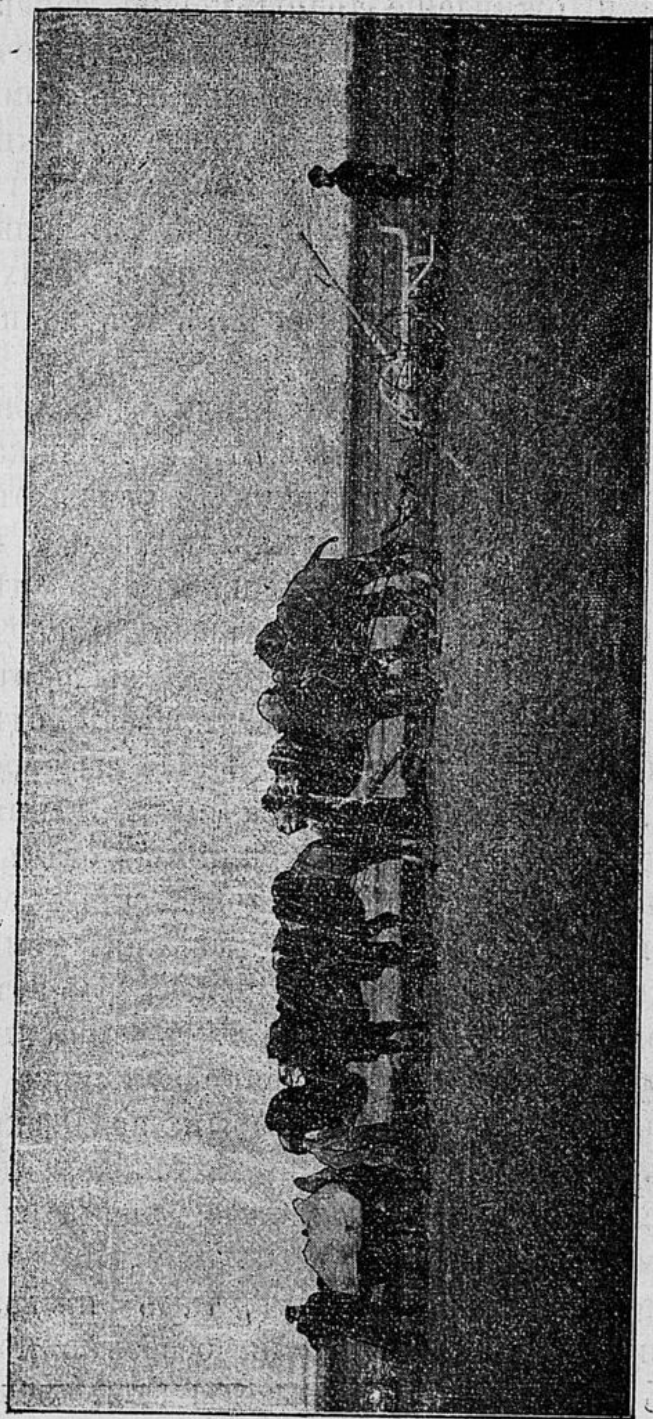
Путешествіе въ степи.

сѣдельниковъ, кузнецовъ, оружейныхъ мастеровъ, продавцевъ фруктовъ и т. д.

Трудно описать коммерческую дѣятельность базара, гдѣ крики и оживленіе толпы могутъ соперничать съ шумомъ любой улицы Парижа. Безконечное число чайныхъ и ресторановъ на открытомъ воздухѣ изобилуютъ посѣтителями, которые усаживаются по азіатскому обычаю на ковры вокругъ маленькихъ столиковъ. Сильный запахъ сала и топящагося бараньяго жира выдѣляется изъ подъ этихъ завѣсовъ, гдѣ мальчишки предлагаютъ кальянъ толпѣ на небольшое вознагражденіе.

Кромѣ главнаго базара я посѣтилъ довольно много улицъ и переулковъ съ открытыми лавочками, гдѣ въ тѣни, сидя на корточкахъ, работаютъ чеканщики, фабриканты дамасскихъ клинковъ и т. п. Затѣмъ, я снова очутился на базарѣ, пройдя по цѣлой серіи маленькихъ улицъ, на которыя никогда не открываются окна; только однѣ двери выходятъ на улицу, да и то, чтобы ихъ замаскировать, сдѣлать имъ вѣчный экранъ, позади нихъ еще выстроена другая стѣна. И вдоль этихъ мрачныхъ глиняныхъ стѣнъ скользятъ рѣдкія женщины, одѣтыя съ ногъ до головы въ халаты, съ лицомъ, скрытымъ подъ густою черною вуалью, и исчезаютъ, какъ тѣни; только однѣ маленькія дѣвочки и киргизки могутъ ходить съ открытымъ лицомъ. То тамъ, то сямъ возвышаются мечети, почти всѣ одинаковаго вида и формы, съ потолкомъ изъ глины, который поддерживаютъ столбы изъ тщательно обтесанныхъ тополей; доступъ въ нихъ скрытъ и труденъ. Самой значительной изъ всѣхъ мечетей и достойной описанія можетъ служить мечеть Хаджи-Ахраръ, такъ названная въ честь святого того же имени, особенно прославившагося въ Туркестанѣ; съ высоты этой мечети, также извѣстной подъ именемъ «Царской мечети», можно наслаждаться великолѣпнымъ видомъ на городъ съ его маленькими домиками и плоскими

крышами, не мало страдающей отъ землетресеній и частью вновь построенной на деньги, пожертвован-



Пашня въ степи.

ные Императоромъ Александромъ III послѣ коронаванія. Прилегая къ мечети, построена медресе, одна

изъ лучшихъ въ Ташкентѣ; она насчитываетъ много студентовъ, собравшихся изъ различныхъ странъ мусульманскаго свѣта. Изученіе Корана составляетъ главную основу занятій студентовъ, лѣта которыхъ колеблются между 20 и 50 ью годами. Какъ и въ Самаркандѣ, медресе состоитъ изъ прямоугольнаго двора, окруженнаго сводами, въ нишахъ которыхъ находятся селлюльки или комнаты студентовъ, снабженныя одной только низкой дверью, артистически сработанной и которая составляетъ единственный входъ въ комнату. Среди аудиторіи болѣе просторной вырыто квадратное углубленіе, въ которое зимою ставятъ жаровню съ горящими угольями. Профессоръ, сидящій съ поджатыми подъ себя ногами на подушкѣ, читаетъ или декламируетъ передъ своими учениками, которые сидятъ на корточкахъ кругомъ него.

Послѣ посѣщенія мечети Хаджи-Ахраръ, я пошелъ по крытой улицѣ и оттуда направился къ мусульманскому кладбищу Шейхантауръ. Прежде чѣмъ продолжать далѣе, я долженъ сказать объ одной особенностях, присущей Ташкенту, а можетъ быть и другимъ городамъ Туркестана, которыхъ еще мнѣ не пришлось видѣть; а именно, я хочу сказать о множествѣ могилъ, разбросанныхъ и затерявшихся среди города, на площадяхъ, во дворахъ, вдоль улицъ, между двумя магазинами. Могилы, которыя иногда едва можно различить, такъ онѣ сливаются съ домами, но надъ ними чаще всего водружены древки съ лоскутомъ бѣлой матеріи или неизмѣннымъ бунчукомъ.

Вернемся теперь къ кладбищу Шейхантаура, которое расположено въ переулкѣ того же имени и на которомъ находится могила Хазретъ Шейхъ-ауанди-тауръ, умершаго болѣе 500 лѣтъ тому назадъ, какъ сообщилъ мнѣ мой переводчикъ. Эта могила очень почитаемая населеніемъ, построена изъ кирпичей; высокіе шести съ полумѣсяцемъ наверху, на концахъ которыхъ привѣшены куски матеріи и

лошадиные хвосты (бунчуки), указывают на присутствіе святого подъ этимъ куполомъ. Доступъ въ мавзолей дѣло нелегкое для профана: Тяжелыя двери, запертыя двойнымъ затворомъ и съ крѣпкими замками, открываются чрезвычайно рѣдко, можно сказать почти никогда; обѣщаніе на чай, а еще болѣе настоятельныя просьбы моего проводника, наконецъ, умиловали сторожа, который съ безконечными предосторожностями и неоднократнымъ призываніемъ Аллаха открылъ мнѣ двери и позволилъ войти внутрь, предварительно снявъ обувь. Внутренній ея видъ совсѣмъ не отвѣтилъ моимъ ожиданіямъ, судя по внѣшнему виду; совсѣмъ голыя стѣны, слегка покрытыя мхомъ, совершенно истлѣвающія отъ дѣйствія времени и сырости, среди нихъ три могилы, надъ которыми возвышаются надгробія изъ кирпича (сравни Баскара); одна изъ этихъ могилъ принадлежитъ почитаемому Шейху и прикрыта бѣлой простыней. Съ правой стороны стояло что то въ родѣ канделябры съ многочисленными развѣтвленіями, которая кажется очень старой.

По выходѣ изъ мавзолея я посѣтилъ еще нѣсколько могилъ, которыя почти всѣ сходны между собою и надъ которыми возвышаются полуцилиндрическіе своды. Надписи, вырѣзанныя на камняхъ, напоминаютъ объ имени умершаго, а также вырѣзаны и изреченія изъ Корона. Эти камни положены вдоль могилы и рѣдко стоямя; одинъ изъ нихъ необычайныхъ размѣровъ, сдѣланный изъ одной глыбы чернаго мрамора и весь покрытый надписями, особенно привлекъ мое вниманіе: это могила одного киргизскаго хана, объяснилъ мнѣ мой проводникъ, именно Хазрета Мокра и его сына Калдагашъ би, которые жили 700 лѣтъ тому назадъ. Передъ нѣкоторыми изъ могилъ посажены тѣнистые тополи, а на нихъ въ изобиліи виднѣлись рога барановъ, оленей, антилопъ, привѣшенные къ вѣтвямъ. То тамъ, то сямъ стволы высокихъ кипарисовъ воздвигаютъ свои

мрочные силуэты среди этого поля всеобщаго покоя, гдѣ только аисты свиваютъ свои гнѣзда. Близъ кладбища, да впрочемъ какъ и вообще по всему городу, протекають арыки. снабжающіе водою многочисленныя бассейны. Эти бассейны, которые можно встрѣтить почти въ каждомъ дворѣ, служатъ омывальницами для сартовъ, которые ими пользуются для своихъ омовеній.

Проблуждавъ почти 3 дня по улицамъ, дворамъ, посѣтивъ мечети и медресе, я посвятилъ мой послѣдній день собственно Ташкенту русскому и главнымъ образомъ музею.

Ташкентскій музей занимаетъ часть помѣщенія, принадлежащаго библиотекѣ; а именно, располагаетъ 3 залами различной величины. Первое, главнымъ образомъ, включаетъ въ себѣ всевозможнаго рода оружіе, большинство котораго принадлежитъ туземцамъ и очень примитивно, затѣмъ, слѣдуютъ знамена и другія эмблемы туземцевъ; музыкальные инструменты странной формы напоминають оркестры Китайцевъ или Индуссовъ. Въ смежномъ залѣ виднѣтся масса предметовъ, относящихся къ этнографіи страны, съ витринами, въ которыхъ собраны продукты Туркестана. Это зало, даже краткое описаніе котораго я не въ состояніи сдѣлать, настолько предметовъ, выставленные въ немъ, многообразны, производить очень пріятное впечатлѣніе своею чистотою и порядкомъ, съ какимъ содержатся находящіеся въ немъ предметы. Третье зало примѣрной чистоты содержитъ въ себѣ богатая археологическія коллекціи. Эту часть я осмотрѣлъ съ удвоеннымъ вниманіемъ и очень подробно, благодаря любезному содѣйствію хранителей музея; она имѣетъ важный археологическій интересъ. Стѣны, увѣшенныя гравюрами, фотографіями и планами древнихъ развалинъ, воскрешаютъ передъ посѣтителемъ исторію Туркестана; здѣсь развалины Мерва, какъ бы воскресшаго на картинѣ, тамъ виды Самарканда, далѣе Закаспійской области,

Хивы, Бухары, Коканда и пр.; подъ этими картинами надгробные памятники съ надписями арабскимъ, древне тюркскимъ и орхонскимъ шрифтомъ. Далѣе, глиняные гробы, найденные въ окрѣстностяхъ Ташкента и въ Самаркандѣ; ихъ приписываютъ древнему Арийскому народу, который обиталъ въ Средней Азійи, исповѣдывалъ религію Зороастра (Моздаизмъ) и принадлежалъ великой древне-Персидскай монархіи. Рядомъ съ этими предметами ритуала можно видѣть каменные бабы, найденные на курганахъ въ Аулиеатинскомъ уѣздѣ. Этажерки, отягченные вазами, маленькими стеклянными предметами, которые были найдены въ Афросіабѣ; все это возбуждаетъ въ высшей степени любопытство посѣтителей; тысячи предметовъ изъ бронзы, кости, желѣза, глины, идола, осколки стекла, заботливо выставленные въ спеціальныхъ витринахъ, дополняютъ серію древностей домашняго быта и другихъ мелкихъ археологическихъ предметовъ.

Кромѣ того, среди предметовъ, недавно прибрѣтенныхъ, надо отмѣтить мѣдные котлы, найденные у озера Иссыкъ-Куля (Семирѣч. области), подобные тѣмъ, что находятся въ Оренбургскомъ музеѣ; мѣдную верблюжью ногу натуральной величины, которую нашли близъ выше упомянутаго озера. Витрина нумизматической коллекціи, одна изъ самыхъ богатыхъ по количеству туземныхъ монетъ древнихъ народовъ Центральной Азійи, бѣдна русскими монетами, почти совершенно отсутствующими.

Этимъ я оканчиваю описаніе музея, которое, чтобы быть полнымъ, потребовало бы еще не мало страницъ; я выражу только мое удивленіе основателю музея Н. П. Остроумову, съумѣвшему въ нѣсколько лѣтъ создать музей, которому позавидывали бы даже большіе города Европы.

25-го іюня вечеромъ съ 9-ти часовымъ поѣздомъ я выѣхалъ изъ Ташкента, направляясь въ Са-

маркандъ. Линія ж. дороги проходить уже по богатой и плодородной странѣ; но недолго мнѣ пришлось ею полюбоваться; наступила ночь; а на другой день утромъ мы бычи уже за Джизакомъ и проѣзжали около маленькой рѣчки, которая змѣится въ глубокой долинѣ. Курганы, замѣченные мною около линіи, напоминали мнѣ собою общность погребальныхъ обычаевъ, которая существовала у древнихъ номадовъ киргизскихъ степей и у народовъ, которые создали курганы центрального Туркестана.

По мѣрѣ того какъ мы подвигались впередъ, долина все суживалась, и вдругъ на поворотѣ передъ нами предсталъ солонцеватый отвѣсный утесъ, называемый воротами Тамерлана. На этомъ утесѣ виднѣлась древняя персидская надпись, а надъ нею русская, напоминающая годъ постройки желѣзной дороги.

Приближаясь къ Самарканду, намъ все чаще и чаще приходилось видѣть сартовскія деревеньки; наконецъ, линія пересѣкаетъ Заряфшанъ около развалинъ моста Тамерлана и огибая высоты Чепаната, которыя увѣнчиваютъ два памятника—одинъ русский, а другой сартовскій, направляется по болотистой мѣстности, гдѣ хлопчатые поля чередуются съ рисовыми, поля клевера съ виноградниками, затѣмъ ограды садовъ со всевозможными фруктовыми деревьями, осѣняющими низенькіе глиняные домики съ безформенными плоскими крышами, съ высоты которыхъ женщины подъ вуалью смотрятъ на проходящій мимо поѣздъ.

Немного не доѣзжая до вокзала, поѣздъ проходить мимо могилы Даниара, извѣстнаго своею святостью, саркофагъ котораго необычайнаго размѣра имѣетъ около 20 метр. длины. Вновь сады идутъ за садами и мы достигли Самарканда т. е. скорѣй вокзала, потому что самъ городъ находится въ 6-ти или 7 верстахъ отъ желѣзной дороги.

Когда пройдемъ по бульварамъ и тѣнистымъ

а леямы русскаго города, направляетесь къ туземному Самарканду, передъ вами сразу предстаётъ знаменитая могила Тамерлана, гордость персидской архитектуры съ ея мраморомъ, мозаикой, арабесками, лазоревыми изразцами, украшающими зданіе. Подъ куполомъ съ цилиндрическими каннелюрами, которыя покрыты эмалью нѣжныхъ цвѣтовъ, находятся 9 камней, окруженные ажурной алебастровой балюстрадой; они служатъ могилой Тамерлану, нѣкоторымъ изъ его потомковъ и совѣтниковъ. Камень надъ могилой собственно Тамерлана весь покрытъ надписями и представляетъ собою темно зеленый нефритъ. Прахъ же всѣхъ этихъ лицъ находится въ дѣйствительности въ подземномъ склепѣ, куда можно проникнуть по маленькой темной лѣстницѣ.



М у л л ы.

По выходѣ изъ мавзолея я отправился посѣтить мечети и медресе, которыя служатъ какъ бы

украшеніемъ площади Регистана. Эти внушительныя зданія своимъ величіемъ и красотою привлекаютъ особенное вниманіе. Онѣ занимаютъ 3 стороны этой площади, центра Самарканда, а именно это: Тилла-Кари или Золотая мечеть въ центрѣ; на лѣво Ширь-Даръ или мечеть Львовъ и на право мечеть Улугъ-Бегъ. Купола, фасады, стѣны, колонны—все сверкаетъ голубыми и зелеными цвѣтами; повсюду мозаика развертываетъ свои рисунки, свои розетки, свои изреченія изъ Корана куфическими буквами, покрытыми эмалью; лазоревые арабески на бѣломъ или желтомъ фонѣ; позолоченные цвѣты на зеленомъ фонѣ, все отражаетъ величіе и славу арабо-персидской архитектуры. Эта группа медресе является научнымъ очагомъ мусульманской Азіи. Студенты, съѣхавшіеся изъ Туркестана, Индіи, Персіи, Афганистана, наполняютъ дворы, внутренніе балконы и селлюльки.

Нѣсколько шаговъ дальше на большой площади возвышаются грандіозныя руины мечети Биби-Ханымъ, напоминая своими размѣрами внушительныя развалины бань Каракаллы въ Римѣ. Громадныя арки, колонны и великолѣпный куполь, покрытый лазоревыми изразцами, сверкаютъ на солнцѣ яснаго неба. Арабскіе историки рассказываютъ чудеса объ этомъ зданіи неподобнаго великолѣпія, отъ котораго остались только обломки. Еще нѣсколько лѣтъ и землетрясенія окончатъ свое дѣло разрушенія.

Если оставить позади себя Биби-Ханымъ и ея колоссальныя стрѣльчатыя портики и направиться къ холму, гдѣ лежитъ древній Афросіабъ, то здѣсь открывается цѣлая группа куполовъ, мечетей и часовень самаго живописнаго вида: это некрополь Шахъ-Зинде, который хотя и болѣе скромныхъ размѣровъ, чѣмъ предъидущія зданія, но тѣмъ не менѣе имѣетъ вполне азіатскій характеръ и даже болѣе артистическій.

Невозможно описать, сколько труда потребовалось на сооружение этого здания, куда была прислана цѣлая армія живописцевъ, архитекторовъ, литейщиковъ, химиковъ, каменщиковъ и рабочихъ изъ Персіи, Китая и Индіи, спеціально, чтобы создать и такимъ образомъ удовлетворить желаніе повелителя. Нѣтъ силъ дать хотя бы только идею искусства, которое вылилось въ изобиліи на этотъ некрополь, всецѣло состоящій изъ изразцевъ съ желтыми, красными, голубыми, бѣлыми, зелеными, черными отѣнками и покрытый рельефными надписями куфическаго шрифта, знакомящими съ именемъ умершаго, именемъ соорудителя и съ изреченіями изъ Корана. Гончарное искусство (керамика) здѣсь достигаетъ своего апогея. Эмаль такихъ живыхъ и свѣжихъ цвѣтовъ сохранилась, не измѣняясь точно въ первый день, и удивляетъ и смущаетъ знатоковъ; обиліе мрамора, колоннъ, капителей, розетокъ, цвѣтовъ изъ фарфора, инкрустированныхъ въ полированные, какъ кристалль, стѣны; двери изъ рѣзного орѣха, замки художественнаго рисунка, элегантныя рѣшетки, все это ставитъ этотъ некрополь на высшую ступень искусства.

Выходя изъ Шахъ-Зинде, входятъ въ другой некрополь, гдѣ на огромномъ пространствѣ, среди глинистыхъ холмовъ, изрытыхъ рвами, валяются безформенные обломки, могильные камни, мраморъ. Это—развалины Афросіаба. Эти руины, которыя по археологическимъ свѣдѣніямъ указываютъ на мѣстоположеніе древняго Мараканда, получили свое названіе отъ короля, основателя Афросіаба, который жилъ задолго до Христа въ неопредѣленную эпоху. Турецкія, Персидскія легенды приписываютъ ему основаніе Самарканда и Бухары и говорятъ, что Афросіабъ былъ одинъ изъ самыхъ могущественныхъ королей Турана, который велъ войны съ Иранцами и побѣдилъ ихъ. Другой источникъ, персидскій, добавляетъ, что королевство Афросіаба имѣло границей настоя-

щій Хорасанъ. Какъ бы тамъ ни было, раскопки, произведенныя въ этихъ развалинахъ, обнаружили массу предметовъ, которые указываютъ на два періода: Бактрійскій періодъ, сдѣлавшійся въ послѣдствіи Македонскимъ послѣ Александра, и Мусульманскій періодъ при Тимурѣ.

Посѣтивъ всѣ эти достопримѣчательности и съ Ширъ Дара полюбовавшись чудной понорамой Самарканда, который простирается далеко, далеко среди садовъ, которые какъ бы его сжимаютъ и только цѣпь высокихъ горъ кладетъ предѣль имъ, служа великолѣпной декораціей, — я снова вернулся въ русскій городъ, потонувшій въ зелени. Визитъ въ музей былъ послѣдней остановкой въ этомъ прелестномъ городѣ, который хранитъ въ себѣ большую часть исторіи центральной Азіи. Благодаря благосклонному содѣйствію г. Вяткина, хранителя музея, я могъ сколько угодно любоваться возможно ближе на многочисленныя форфоровыя изразцы, извлеченныя изъ руинъ, которыя я только что посѣтилъ, и на тысячи мелкихъ предметовъ, найденныхъ въ Афросіабѣ. Половина двери изъ рѣзного орѣха, вынесенная изъ Гуръ Эмира (могила Тамерлана), съ такими же гробами изъ глины, похожими на ящики, видѣнными мною въ музеѣ Ташкента, были послѣдними предметами, которыми я закончилъ свой осмотръ. Въ этихъ послѣднихъ еще виднѣются человѣческія кости, которыя въ нихъ были заключены; происхожденіе ихъ еще до сихъ поръ загадочно.

Покинувъ Самаркандъ, рисовыя поля и фруктовыя сады, линія направляется къ Бухарѣ. Въ Коканѣ есть вѣтвь, специально ведущая въ Бухару, огромная толпа суетится вокругъ поѣзда, который здѣсь имѣетъ большую стоянку. Сартовскіе продавцы, сидящіе на корточкахъ на тротуарѣ, продаютъ разнообразныя плоды по страшно дешевой цѣнѣ. Вскорѣ, оставивъ за собою Новую Бухару, мы достигли Аму-

Дарьи, рѣки значительной ширины, и ночью пріѣхали въ Чарджуй.

Проснувшись на другой день, я снова увидѣлъ себя среди пустынной мѣстности, гдѣ вскорѣ выдвинулись развалины. Мы приближались къ Байрамъ-Али, оазису Мерва, гдѣ возвышается древняя Царица міра. Развалины этого города, знаменитаго въ исторіи своею роскошью, своимъ великолѣпіемъ, были слишкомъ часто описаны, чтобы я повторялъ уже всѣмъ извѣстное; остатки мечетей, могилъ, куполовъ, вышекъ, наполовину развалившихся, части стѣнъ, колоннъ, портиковъ стрѣльчатой формы, прислонившихся къ круглымъ башнямъ и которые служатъ имъ какъ бы входомъ,—это единственные остатки нѣкогда богатой мѣстности. Новѣйшій Содомъ и Гоморра, Мервъ былъ уничтоженъ до основанія, но не огнемъ, а песками Кара-Кума, послѣ того, какъ онъ былъ разоренъ тюрскими и монгольскими ордами. И на продолженіи нѣсколькихъ верстъ эти развалины, выступая изъ песковъ, тянутся по обѣимъ сторонамъ пути подъ полящимъ солнцемъ, которое все сушитъ и разрушаетъ. Вдали едва замѣтный пучекъ деревьевъ возвѣщаетъ о приближеніи къ Мургабу и Новому Мерву. Здѣсь начинается страна Туркменовъ и Текинцевъ.

Покидая Мервъ, линія направляется къ Асхабаду, идя вдоль цѣпи горъ Гуристана, которыя служатъ границей между Ираномъ и Тураномъ и у подошвы которыхъ разбросаны многочисленныя деревеньки, обитаемая смѣшаннымъ населеніемъ, частью Туркменами, частью Персіанами. Какъка находится въ виду Персидской границы, вдоль которой нѣкоторое время идетъ поѣздъ и достигаетъ Анау, гдѣ находится много развалинъ. Наиболѣе внушительная изъ этихъ руинъ—это мечеть ускупальница Сеидъ Иманъ-Эддина, племянника Имамъ Ризы, построенная въ 1495 г. Вдоль пути возвышается нѣсколько кургановъ, нѣкоторыя изъ нихъ

необыкновенныхъ размѣровъ. Жара, которая начинае-
сь Самарканда была удручающей, здѣсь кажется
еще сильнѣй и не позволяетъ выходить изъ вагона,
который, хотя и раскаленъ, но все таки предо-
храняетъ отъ жгучихъ и смертоносныхъ лучей
солнца.

Послѣ довольно продолжительной стоянки въ
Асхабадѣ, городѣ исключительно русскомъ, поѣздъ
снова идетъ по пустынной странѣ и вскорѣ мимо
развалинъ Персидскаго города, около станціи Без-
меинъ, стѣны котораго возвышаются на обнаженной
скалѣ.

Съ наступленіемъ ночи мы достигли Геокъ-
Тепе, бывшей крѣпостм Текинцевъ, которая нахо-
дится въ двухъ шагахъ отъ станціи, почему легко
ее посѣтить. Остановка поѣзда, довольно прололжи-
тельная, позволяетъ путешественникамъ побывать
даже въ музеѣ, который заключаетъ въ себѣ много-
численные предметы, относящіеся къ взятію крѣпо-
сти, такъ напр: оружіе, пушки, знамена текинцевъ,
а также портреты главныхъ офицеровъ, принимав-
шихъ участіе въ этой экспедиціи. Памятникъ въ
видѣ пирамиды увѣковѣчиваетъ событія этой войны.

На другой день съ самой зари поѣздъ мчится
по песчанымъ дюнамъ, среди которыхъ изрѣдка
виднѣются стебли саксаула и станціи слѣдуютъ одна
за другой все печальнѣе и пустыннѣе, съ неизмѣн-
нымъ маленькимъ кладбищемъ около, потонувшимъ
въ песокъ; деревянные кресты, едва замѣтные, вы-
глядываютъ изъ подъ песка, обозначая скромную
могилу служащаго на линіи желѣзной дороги,
умершаго вдали отъ родины. Затѣмъ линія дости-
гаетъ Каспійскаго моря, идетъ вдоль его голага и
монотоннаго берега и оканчивается въ Красноводскѣ.

1904 г.

І. Кастанье.