

АРХИТЕКТУРА

С · С · С · Р

11

1 · 9 · 3 · 6

# ПАМЯТНИКИ АРХИТЕКТУРЫ НАРОДОВ СССР

## МАВЗОЛЕЙ БАРАК-ХАН

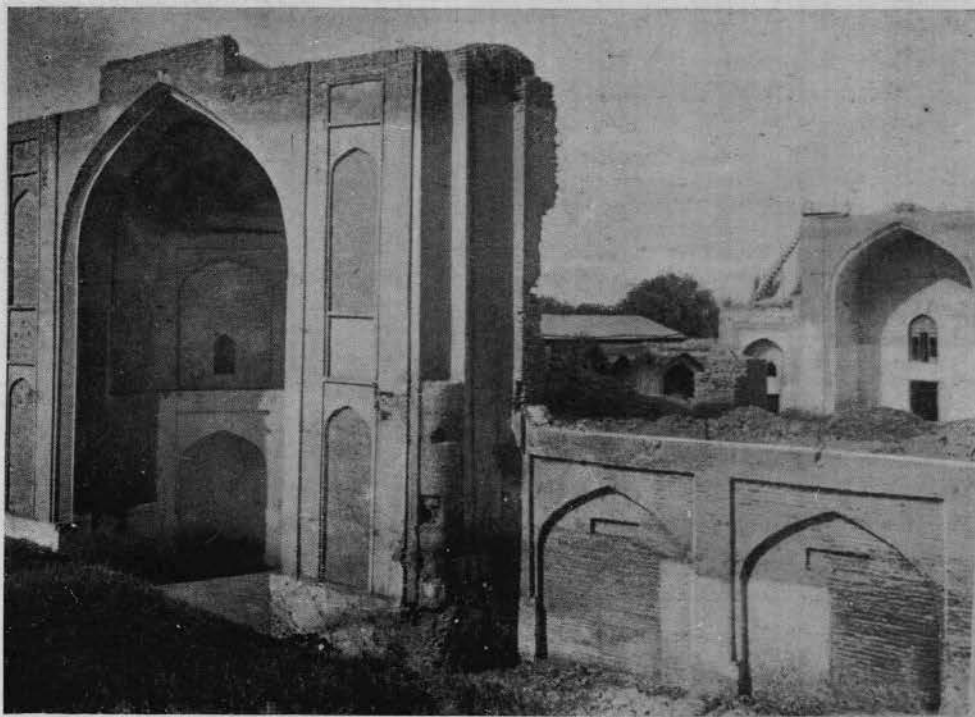
Ш. РАТИЯ и Л. ВОРОНИН

Только после Октябрьской революции перед исследователями открывается возможность серьезного изучения архитектурных памятников Средней Азии.

Уже в 1919 г. при областном комиссариате народного образования г. Самарканда была учреждена комиссия по охране его памятников. В 1920 г. организован Туркомстарис. В настоящее время памятники Узбекистана находятся под охраной и в ведении Узкомстариса, в план работ которого входит и археолого-историческое исследование и изучение памятников старины Средней Азии.

К сожалению, в этой области сделано еще очень мало. Изучение и научный анализ архитектурных памятников очень затруднены тем, что до сих пор отсутствуют съемки и замеры даже важнейших сооружений. Именно поэтому почти все появившиеся в печати работы ограничиваются описательной характеристикой отдельных памятников. Наиболее серьезно изучены только вопросы керамической полихромной обработки среднеазиатского здания и проблемы их орнаментальной живописной отделки.

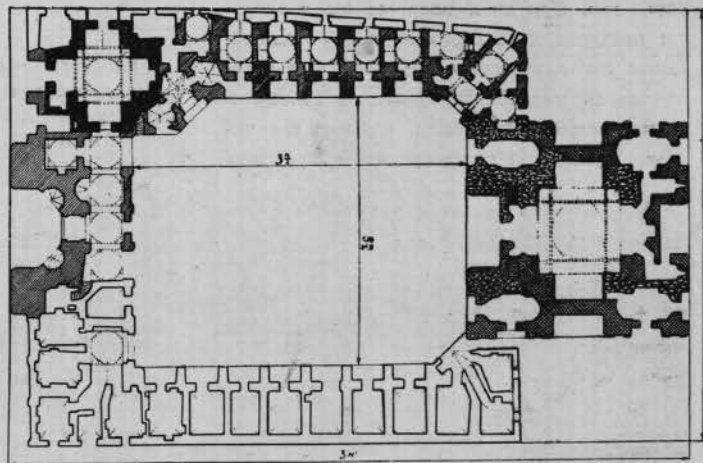
Архитектурные формы, их генезис, сложение, построение основных масс здания, пропорции его—весь комплекс вопросов о «стиле», лицо среднеазиатской архитектуры, к сожалению, до сих пор затронут очень общо. Мы, по существу, лучше знаем архитектуру Ирана, Сирии, Испании, чем архитектуру наших среднеазиатских республик. Архитектурный анализ памятников Средней Азии, между тем, представляет огромный интерес как общенаучный, так и практический, творческий, ибо без знания этого наследия прошлого трудно приблизиться к правильному решению вопросов национальной формы в условиях современного архитектурного строительства.



Медресе Барак-хан в Ташкенте  
Входной портал

Medressé Barak-Khan à Tachkent  
Portail

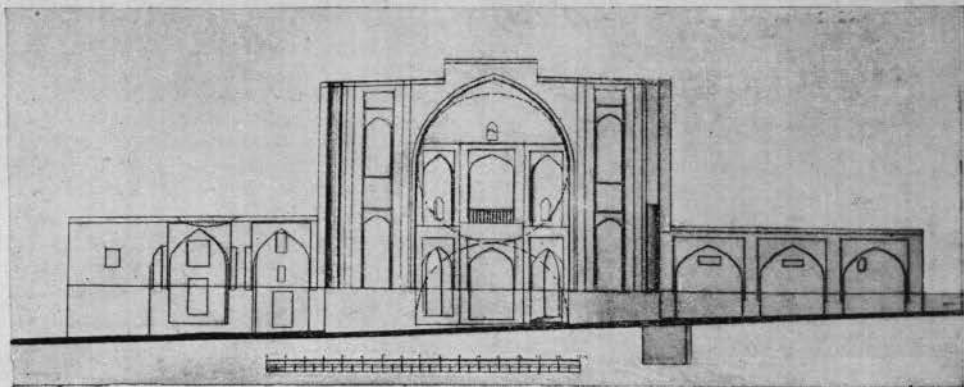
План



Plan

Входной портал. Фасад

Portail. Façade





Медресе Барак-хан. Мавзолей № 2  
(современный вид)

Medressé Barak-Khan. Mausolée № 2  
(vue actuelle)

В 1935 г. Узкомстарис в связи с намеченными реставрационными и ремонтными работами приступил к обмеру медресе Барак-хан. При этом впервые были сделаны попытки детального научного исследования исторического сооружения. Не ограничиваясь подробным промером здания в плане, разрезе, фасадах и во всех его частях, бригада Узкомстариса приступила

также к земляным работам по вскрытию подземных частей памятника<sup>1</sup>. Обработка полученного таким образом материала не

<sup>1</sup> Работы велись под общим руководством доктора археологии М. Е. Массона научным сотрудником Узкомстариса В. Д. Жуковым и арх. Ш. Е. Фатия, при консультации проф. Л. Н. Воронина.

Мавзолей № 2. Задний фасад

Mausolée № 2. Façade postérieure



закончена и до сих пор, но, во всяком случае, основываясь на данных обследования, можно уже сейчас сделать небезынтересные заключения относительно архитектурно-композиционной основы этого памятника, а тем самым подойти к пониманию приемов зодчества ряда других памятников старой среднеазиатской архитектуры.

Медресе Барак-хан находится в Ташкенте и расположено в бывшей Сибзасарской части старого города по Карасарайской улице (по современному плану города — в Октябрьском районе по улице Ворошилова). Территория, на которой расположен памятник, в прошлом служила местом мусульманского кладбища. В общий комплекс медресе входят два мавзолея: один из них находится в юго-восточной части участка («дархана») и другой — в западной стороне против входного ништака (портала). По всем данным исследования эти части медресе первоначально существовали в виде самостоятельных мавзолеев и только впоследствии при возведении северной и южной стен здания, хужар (келий) и т. д. оно приняло тот вид, какой имеет в настоящее время.

По немногим письменным документам и устным легендам — здание первоначально называлось «Кок Гумбаза» и с именем Барак-хана связывается позднее<sup>1</sup>.

Главное помещение памятника (по принятому нами обозначению — мавзолей № 2) датируется XVI веком и по своей архитектуре относится к раннему узбекскому периоду. Здание малого мавзолея (мавзолей № 1) по всем признакам возведено еще раньше. Точную дату его сооружения установить не удалось. Трудно определить также время превращения мавзолеев в медресе. Есть основание полагать, что это случилось при Абдулла-хане<sup>2</sup>, хотя керамические остатки, найденные под фундаментом южной стены, относятся к XVIII веку. В начале XIX века был произведен ремонт по распоряжению правителя Канаат-шаха. Здание медресе вообще подвергалось многочисленным переделкам и капитальным ремонтам (перестройка порталов, заделка ниш

<sup>1</sup> В истории того времени упоминается пять барак-ханов. Вернее всего, мавзолей сооружен для Барак-хана III, жившего в XVI веке и правившего Ташкентом. Раскопки, однако, не обнаружили в мавзолее склепа. Из легенд известно, что этот Барак-хан был убит где-то на берегу Сыр-Дарьи. В данном случае все догадки относятся к главному западному мавзолею.

<sup>2</sup> Абдулла-хан (1538—1597 гг.) — выдающийся правитель Трансоксании из шейбанидов. С именем Абдуллы, как и с именем Тимура, в народной памяти связано представление как о строителе по преимуществу (В. Бартольд); и тому и другому приписываются и действительно возведенные ими постройки, и многие другие.

и проемов, пробивка дверей и т. д.) и не один раз изменяло свое назначение.

Здание медресе — памятник начальной эпохи узбекской культуры в Средней Азии, когда на смену пышной и богатой архитектуре блестящего века Тимура и тимуридов пришли более скромные архитектурные формы, обусловленные изменившимися экономическими и социально-политическими отношениями.

В стране, в начале XVI века занятой узбеками, культурная жизнь не замирала: некоторые постройки того времени мало уступают сооружениям Тимура и Улуг-бека (напр. Шир-дор в Самарканде). Об устойчивости культурных традиций говорит то обстоятельство, что в Ташкенте — окраинном и не столичном городе, не раз разрушавшемся казахами и служившем даже для них исходным пунктом для нападений на более южные области (Самарканд) — строительная деятельность все же была достаточно интенсивна. Интересующий нас памятник принадлежит именно к тому веку, когда Ташкент переходил попеременно то в руки казахов, то в руки бухарских ханов (шейбанидов, аштарханидов). В XVIII веке обозначается политический, экономический и культурный упадок страны, который был вызван помимо военно-политических смут, вероятно, и упадком караванной торговли с Востоком (в связи с развитием морских торговых путей).

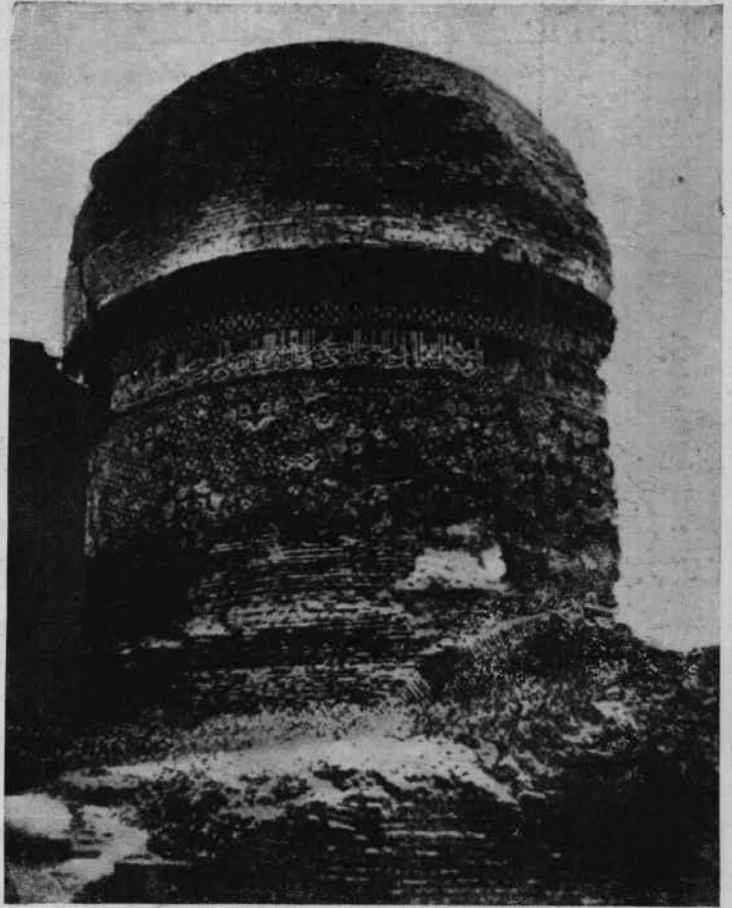
Все эти особенности исторической судьбы наложили свой отпечаток на среднеазиатскую архитектуру узбекского периода (XVI—XIX вв.). Архитектурные формы общественных зданий принимают все более упадочный характер, и постепенно теряются старые традиции зодчества.

Барак-хан, как замечено, в более старых своих частях (мавзолей) еще напоминает о предшествовавшей эпохе<sup>1</sup>. Позднейшие изменения и пристройки уже значительно уступают архитектуре мавзолеев и резко с ней контрастируют, в них чувствуется претенциозная декоративность, грубеет полихромный узор и орнаментация памятника.

Таково впечатление от медресе, представляющего сейчас жалкие руины и давно растерявшего свою пеструю, живописную отделку. Время, война, землетрясения сделали свое дело. Особенно Барак-хан пострадал от землетрясения 1868 г., когда обрушился купол мавзолея. Но и сейчас здание мавзолея (№ 2), входящее в комплексе медресе Барак-хан, занимает виднейшее

<sup>1</sup> По своей декоративной отделке главный мавзолей Барак-хан приближается к таким сооружениям эпохи Тимура, как Аксарай Ишрат-хана (Самарканд) или мечеть Зейнетдин Ходжи и Валинд («высокая») мечеть в Бухаре.

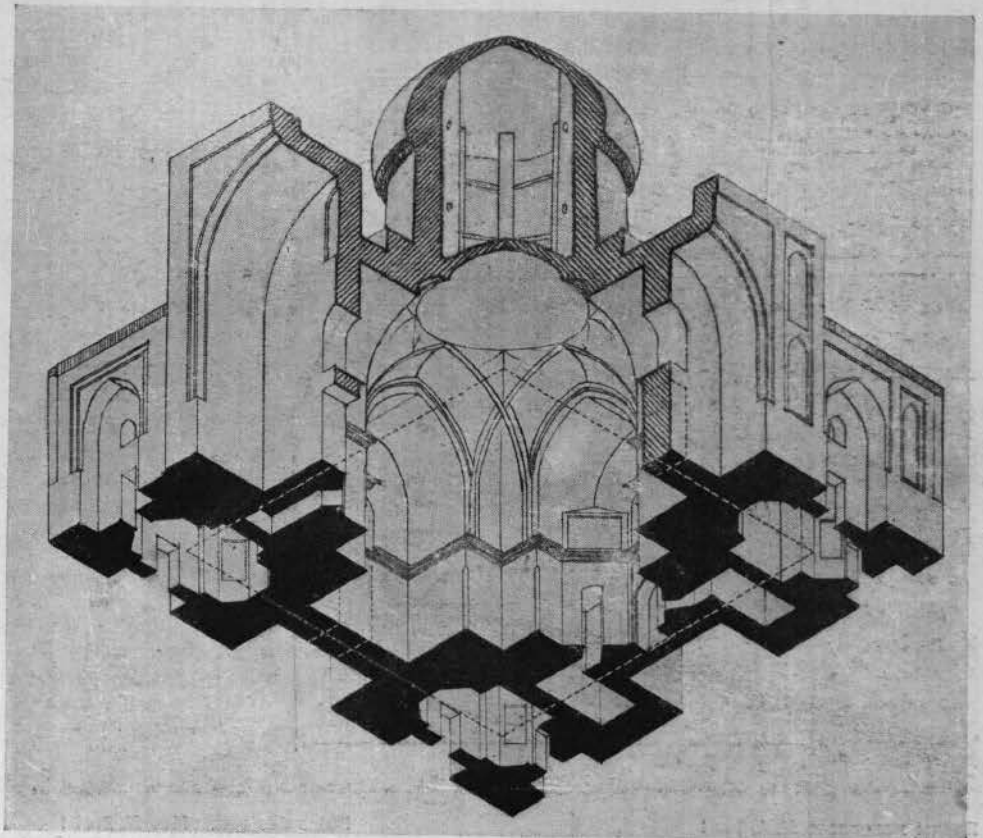
Купол мавзолея № 2 (снимок сделан до землетрясения 1868 г.)

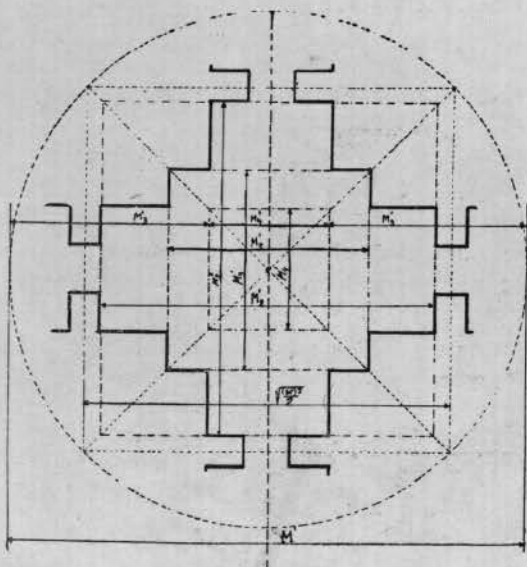
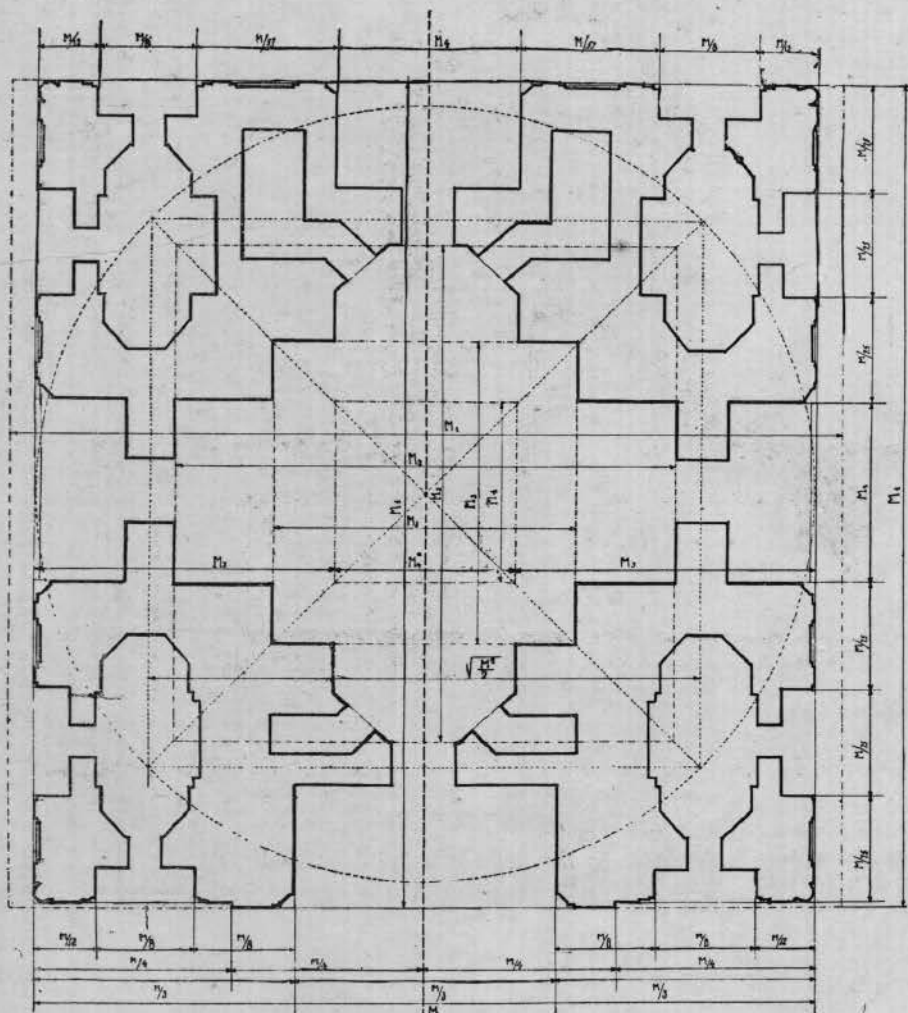


Coupole du mausolée № 2 (photo prise avant la destruction due au tremblement de terre en 1868)

Мавзолей № 2. Аксонометрический разрез

Mausolée № 2. Coupe axonométrique





Планы мавзолеев №№ 2 и 1

Plans des mausolées № 2 et 1

место среди уцелевших архитектурных памятников Ташкента 1.

В плане Барак-хан имеет форму обычной открытого типа мечети с пиштаком (порталом), обращенным на восток. Размер всего комплекса в длину — 70,26 м, в ширину — 43,98 м. Двор: длина — 33 м, ширина — 27,5 м. Как удалось установить, здание возникло по частям. Раньше всего отстроен мавзолеем № 1, за ним мавзолеем № 2, далее портал и худжры южной стороны и, наконец, худжры северной стороны.

Прилагаемая фотография до 1868 г. дает возможность представить себе вид памятника до землетрясения, случившегося в 1868 г.

Здание сложено из плит жженого кирпича на растворе из алебастра с глиной. Фундаменты в большинстве из рваного камня, частью закрепленные на глине, частью насухо. Квадратные плиты мавзолея № 1 имеют в среднем размер  $26 \times 26 \times 5$  см. На 1 м кладки приходится  $13-13\frac{1}{2}$  рядов кирпича. Главный западный мавзолей (№ 2) сложен из плит  $27 \times 27 \times 5,5$  см. Пиштак, служащий входом в медресе, возведен из плит  $26 \times 26 \times 4,5$  см ( $14\frac{1}{2}-15$  рядов кирпича на 1 пог. м). Такова же в общем кладка худжр, кроме северной стороны, где применен плоский кирпич, толщиной всего в 3,5—3,75 см. На 1 м кладки приходится, однако, лишь 14 рядов, что обуславливается чрезвычайной толщиной шва, достигающего до 3—3,5 см.

Толщина стен местами (в частях портала, например, доходит до 3 м, и в таких случаях правильной кладкой выложены только лицевые поверхности стены; остальное — забувка битым кирпичом и строительным мусором. Местами в стенах встречаются деревянные связи и крепления.

Глубина заложения фундаментов, равно как и обрезы фундаментных стен, весьма разнообразна. Так, обрезы фундамента у малого мавзолея достигают 40—50 см. Фундамент под западным мавзолеем заложен на глубине 5,5 м от современного уровня пола<sup>2</sup>, имея по обе стороны обрезы по 30—35 см. Фундамент под входным во двор мечети пиштаком заложен на глубине

1 Кладбище Хазрем Имам, представляющее сейчас обширную площадь (раньше эта площадь окружала и Барак-хан), стесненное в настоящее время придвинувшейся к нему почти вплотную застройкой, имеет еще мазар святого Абу бекра бин Исмаиль Кафала шахи — одного из первых насадителей ислама в Ташкенте, умершего в 976 г. Мазар относится к XIV веку.

2 Прежний пол находился ниже современного на 70 см.

0,5 — 2,5 м от уровня современного пола (отвечающего, по видимому, и первоначальному его положению). Вызывает удивление, что под северным пилоном входного пиштака забученная площадь под фундаментом настолько велика, что пилон пиштака занимает только некоторую часть этой площади. Таким образом, в северную сторону массив фундамента выступает на 1,5 м и в восточную — на 2,3 м при глубине заложения здесь до 2,5 м. Возможны два объяснения: вначале был запроектирован значительно больший портал мавзолея, чем сооруженный, либо такая плита (по утверждениям старых местных мастеров) возведена с целью искусственного уплотнения грунта, принимающего огромную нагрузку от мощного бокового пилона пиштака.

Любопытны конструктивные устройства для отвода воды с кровли главного мавзолея (№ 2). В четырех местах пилонов северного и южного порталов в толщине стены устроены водосточные каналы. Каналы эти выложены из жженого кирпича на особом растворе серого цвета, слабо поддающегося искусственному разрушению<sup>1</sup>.

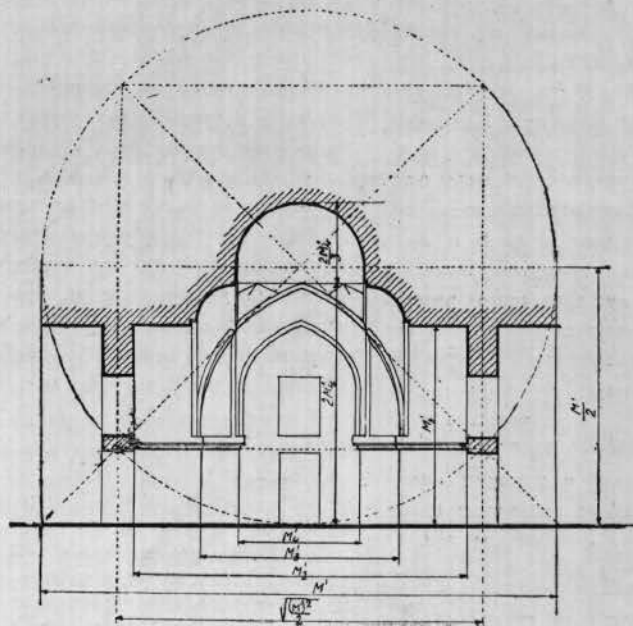
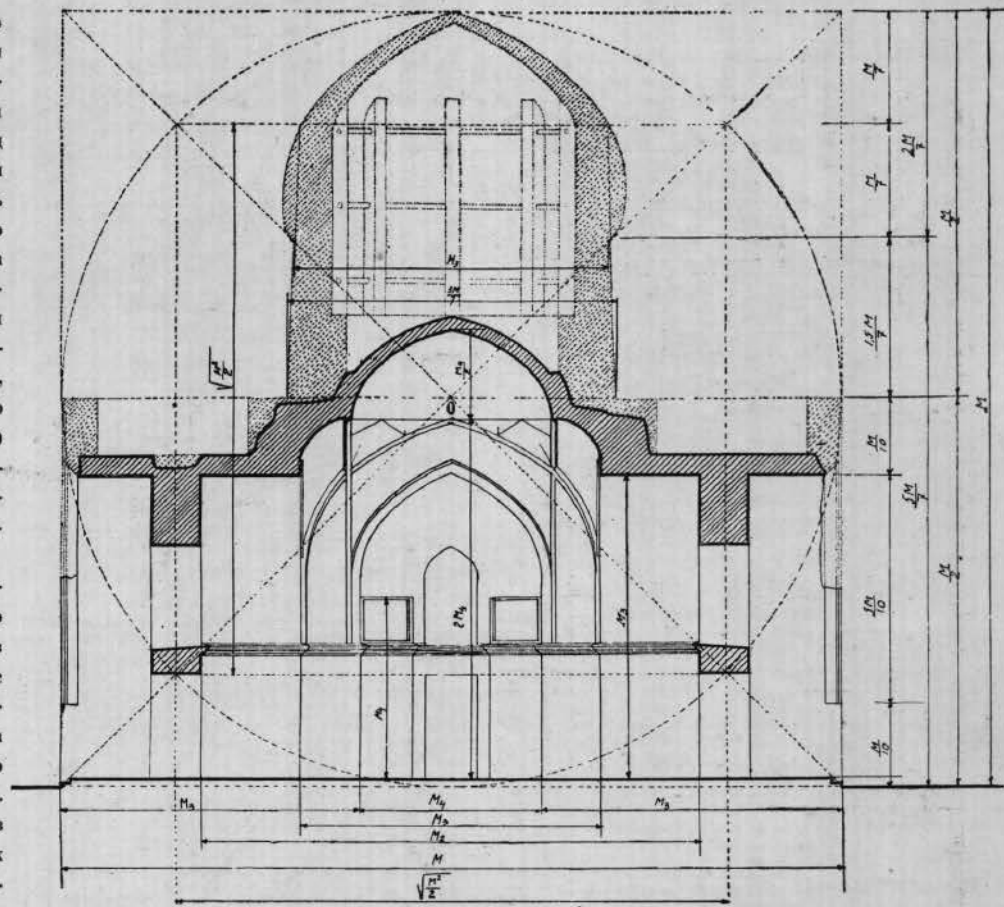
Следует отметить прием затирки швов кладки раствором (на нештукатуренных частях здания) — характерная деталь обработки стен, встречающаяся на древних памятниках (когда еще не применялась изразчатая отделка), а затем перешедшая и на относительно новое строительство.

В главном входном пиштаке обращает на себя внимание то, что тяги, зеркала, стрельчатые арочки и прочие элементы оформления пилонов оказываются смещенными в правом и левом столбах, что, очевидно, объясняется работой разных мастеров, не согласовавших нивелирные уровни своей кладки.

Не входя в дальнейшее описание памятника и опуская детальные данные относительно его изразчатой отделки<sup>2</sup> (это

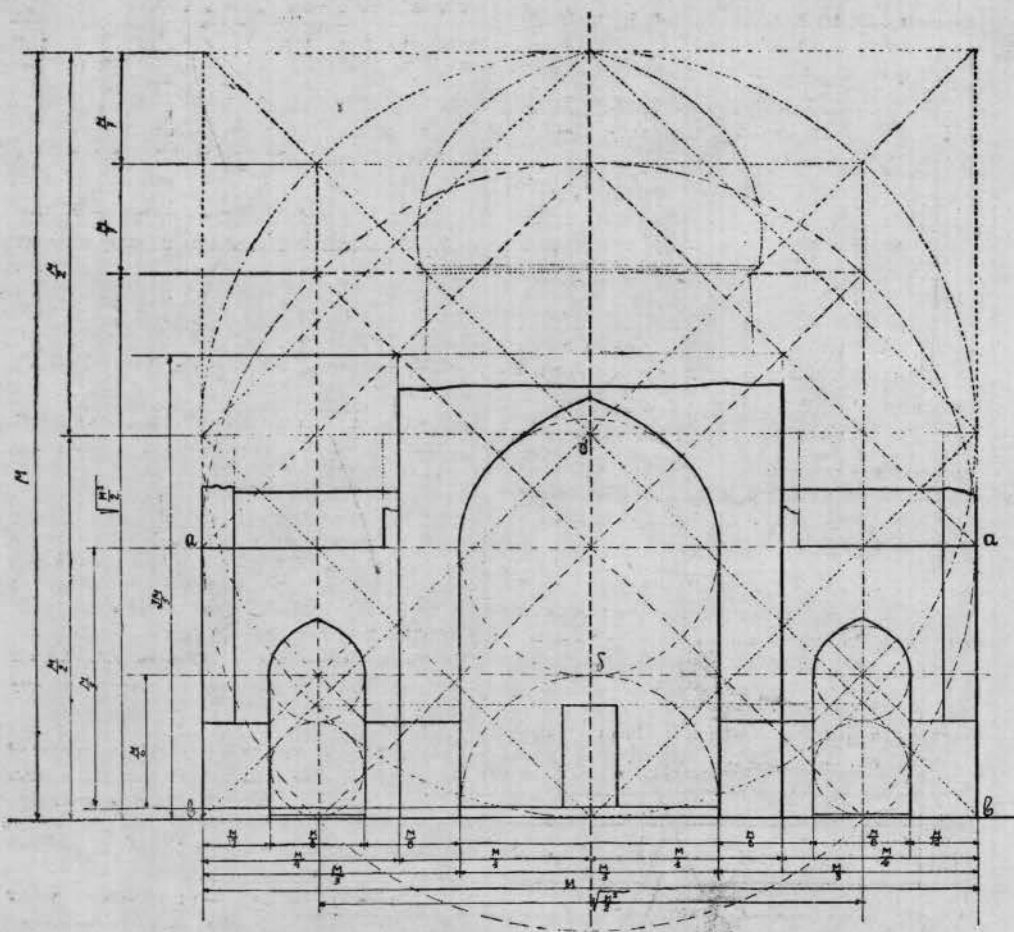
<sup>1</sup> По объяснениям старых узбекских мастеров в раствор для придания ему водонепроницаемости вводились органические вещества (яйца, сахар, творог). Лабораторному исследованию строительные растворы и прочие остатки, к сожалению, подвергнуты не были.

<sup>2</sup> По данным обнаружившимся при изучении медресе, голубой глазурью был покрыт купол главного мавзолея, барабан его и порталы. Богатая орнаментация, очевидно, украшала и стены мавзолея изнутри. Входной портал до сих пор сохранил часть изразчатой облицовки. В малом мавзолее, видимо, такая обработка отсутствовала, но, судя по сохранившимся остаткам и обломкам — предполагалась (тиспаны ниш и т. п.), а, может быть, частично и была выполнена. Возможно, что глазурованными плитками были украшены со стороны двора также стены и ниши худож.



Мавзолеи №№ 2 и 1. Разрезы

Mausolées № 2 et 1, Coupes



Мавзолей № 2. Главный фасад

Mausolée № 2. Façade principale

предмет отдельного исследования), остановимся на композиции мавзолеев.

Замечательно то, что оба мавзолея представляют собою развитие одного и того же плана. Характерно, кроме того, повторение в них одного и того же приема перекрытия внутреннего пространства. Аксонометрический разрез дает полное представление о большом мавзолее. Центральная его часть представляет квадрат, перекрытый куполом на парусах. Четыре одинаково углубленные прямоугольные ниши, перекрытые стрельчатыми арками и прилегающие к сторонам квадрата, придают плану мавзолея форму греческого креста. Угловые массивы мавзолея заняты четырьмя помещениями («чилякханы» — помещения для хранения ламп). Внешняя форма здания в силу такой симметрии его плана — почти квадратная (21,99 × 23,42 м). Общая высота здания с куполом около 22 м. В срезахных углах восточной и западной ниш устроены коридоры<sup>1</sup>; два из них имеют лестницы, выходящие на кры-

шу, два других ведут в узкие, высокие, полутемные помещения неизвестного назначения. Современный пол мавзолея, как указывалось, выше прежнего уровня на 70 см, отчего нарушились высотные отношения и здание изнутри кажется приземистым.

Мавзолей со всех четырех сторон имеет входные порталы. При детальном осмотре памятника в верхней части восточного портала были обнаружены остатки стены, вылотную примыкавшей к порталной стене, но не имевшей с нею никакой связи<sup>1</sup>. Три остальных портала в верхних частях настолько деформированы, что от прежних завершений их не осталось и следов; западный портал — совершенная руина. Разрушены и две западных чилякханы.

В мавзолее вели двери со всех четырех порталов. С северной и южной сторон эти двери сейчас заложены; западный

<sup>1</sup> Можно предполагать, что при капитальном возобновлении мавзолея новая стена была прижнута к старой. Не в этом ли также причина неполного совпадения размеров сторон внешнего квадрата мавзолея?

дверной проем обращен в традиционный «михраб», восточные двери служат входом в мечеть.

По бокам центральных порталов всех фасадов устроены малые порталные ниши, двери которых ведут в чилякханы. Над дверями как главных порталов, так и ведущих в чилякханы, имеются окна стрельчатой формы, ширина которых равна ширине дверей.

Центральное помещение мавзолея покрыто куполом стрельчатой формы высотой в 2,5 м, диаметром 5,5 м. Барабан (высотой в 4,5 м) и купол опираются на паруса и подружные арки, наклоненные в сторону отверстия купола. Вся эта конструкция хорошо сохранилась и является повторением тождественной композиции в мавзолее № 1.

Фотография до 1868 г. дает представление о богатом убранстве барабана и скуфьи. Стены мавзолея изнутри были, как можно судить по обломкам, найденным при продолжении шурфов и траншей внутри здания, украшены сплошной росписью с позолотой (способ «кундаль») по алебастровой штукатурке; тема орнамента — растительный узор.

Мавзолей опоясывался панелью, на позолоченном фоне которой выделялись зеленые шестигранники из керамических плиток с тонким золотым растительным орнаментом. Архивольты арок выступающих углов помещения были подперты тонкими каменными византийского типа колонками (высотой до 2 м), капители которых, видимо, связывались композиционно с одной стороны бордюром панели, а с другой — с формой архивольты<sup>1</sup>.

Мы не даем описания малого мавзолея (№ 1), так как архитектурная структура его изнутри та же самая. Понятие же об архитектуре медресе в ее современном состоянии дают прилагаемые виды памятника.

Археология памятника, включающая историю его, вопросы технико-конструктивного порядка, техника изготовления керамических изделий, начиная с XVI века и до настоящего времени, получают освещение в специальных работах. Нас интересует другое. Пользуясь исчерпывающими данными обмеров, мы задались целью проверить приемы композиции медресе и главным образом двух мавзолеев.

После ознакомления с чертежами мавзолеев, нетрудно убедиться, что как тот, так и другой связаны определенной систе-

<sup>1</sup> Колонки этих на месте нет, но, по показаниям местных старожилов, в мавзолее Юнус-хана в Шейхантауре (отведенном в настоящее время под детскую библиотеку — ул. Файзуллы Ходжаева) в срезах углов имеются точеные каменные колонки, перенесенные из медресе.

<sup>1</sup> Эти коридоры к моменту обследования памятника были замурованы.

мой композиционных отношений, имеющих в обоих случаях геометрическую основу, пронизывающую собою здание, начиная от плана и кончая как главными, так и подчиненными членениями фасадов. Еще старые исследования М. Mauss'a, Dieulafoy, Choisy указывают на эту особенность магометанской архитектуры, в которой за внешней причудливостью орнаментации, фантастичностью силуэтов и очертаний скрываются железные законы геометрического построения, последовательно проведенного во всех направлениях и в плоскости и в объеме. Это обстоятельство дало Шуази повод назвать эту архитектуру «конструированной геометрией». Мавзолей Барак-хана как нельзя лучше раскрывают систему отношений и пропорций, характерных для среднеазиатской архитектуры. В данном случае, однако, мы далеки от каких-либо широких обобщений: фактов и наблюдений для этого совершенно недостаточно. Но уже сейчас ясно, что решающим моментом композиции значительнейших памятников среднеазиатской архитектуры (сыла именно геометрическая схема. Зодчие того времени исходили из правильных геометрических фигур (круг, квадрат, треугольник, шестиугольник и др.), причем все размеры оказываются функциями одного из параметров этих правильных фигур.

В мавзолеях отмечаются следующие соотношения:

1. Форма плана мавзолея (№ 2) почти квадратная ( $M = 21,99$  м,  $M_1 = 23,42$  м). По плану имеем:  
 сторона внешнего квадрата ( $M_1$ ) — 23,42 м,  
 сторона внутреннего большого квадрата ( $M_2$ ) — 14,1 м (среди.),  
 сторона квадрата основания купола ( $M_3$ ) — 8,5 м (среди.),  
 сторона подкупольного квадрата ( $M_4$ ) — 5,1 м (среди.)

$$\frac{M_1}{M_2} = \frac{M_2}{M_3} = \frac{M_3}{M_4} = 1,66666\dots$$

2. Вписанный квадрат (со стороною  $\sqrt{\frac{M^2}{2}}$ ) в круге диаметра  $M$  дает оси основных стен мавзолея.

3. В основе членений фасадов мавзолея лежит  $M$ .

4. Принципы построения в плане большого мавзолея (№ 2) повторяются в малом мавзолее (№ 1). При аналогичных обозначениях сторон квадратов имеем:

$$\frac{m_1}{m_2} = \frac{m_2}{m_3} = 1,63;$$

п. и:  $m_2 = 9,34$  м;  $m_3 = 5,6$  м;  $m_4 = 3,4$  м.

В мавзолее № 1 имеют место такие же зависимости сторон квадрата с осями стен, какие отмечены выше. При этом диаметр круга в мавзолее № 1 взят согласно равен-

ству (наблюдаемому и в мавзолее № 2):

$$M = M_1 + 2 M_2$$

5. Мавзолей № 2 увеличен на  $\frac{2}{3}$  против мавзолея № 1. Это увеличение проводится строго во всех его основных частях как плана, так и разреза.

6. Разрез мавзолея № 2 вписывается в квадрат, сторона которого =  $M$ .

7. Высота основания купола от пола мавзолея =  $2M_4$ .

8. Высота ниш, считая от пола мавзолея до ключа стрельчатых арок =  $M_3$ .

9. Нижняя сторона квадрата, вписанного в круг ( $d = M$ ), дает высоты дверных проемов мавзолея. Две вертикальные стороны квадрата дают вертикальные оси торцовых стен ниш. Верхняя сторона квадрата определяет начало внутренней кривой скуфьи. Эта сторона разбивает наружную высоту скуфьи на две равные части.

10. Высота трех боковых центральных порталов =  $M/2$  и лежит на горизонтальном диаметре большого круга, обуславливающего всю структуру разреза: центр этого круга обозначен на чертеже буквою  $O$ .

11. Высота внешнего купола (скуфьи) с барабаном вместе =  $M/2$ . Высота собственно скуфьи при этом =  $2/7 M$ .

12. Стрела внутреннего купола =  $M_4/2$ .

13. Все зависимости в частях разреза мавзолея № 2, отражающиеся на наружном фасаде его, дополняются отношениями, выраженными в самом фасаде.

14. Членения и соотношения главного фасада мавзолея № 2 определяются построением центральной порталной ниши.

15. Кривая порталной ниши определяется кругом с  $d = M/3$ , а ее высота (не считая стрельчатого заострения)  $1 = 1\frac{1}{2} d$  ( $= \frac{1}{2}M$ ).

16. Диагонали, проведенные под  $45^\circ$  из центра верхней окружности ниши в пересечении с поверхностью земли, фиксируют центральные оси боковых порталов. Горизонтальный диаметр той же окружности, будучи продолжен в стороны, определяет завершение стен боковых частей мавзолея.

17. Высота главного портала ( $3/5 M$ ) мавзолея получится на пересечении только что упомянутых диагоналей верхнего круга портала с параллельными диагоналями линиями, имеющими свое начало в точках пересечения продолженного в стороны горизонтального диаметра верхней окружности портала со стенами боковых крыльев мечети.

18. Горизонталь в точке касания окружностей порталной ниши, пересекаясь с центральными осями малых порталов, дает

1 Это заострение расчерчивается из концов косых диагоналей верхнего круга ниши порталом радиусом, равным этим диаметрам.

центры окружностей, играющих в очертании ниш боковых порталов ту же самую роль, что и в главном портале мавзолея.

Высота боковых ниш равна двум окружностям (с той же оговоркой относительно стрельчатого заострения, что и выше). Высота этих ниш =  $2M/7,5$ .

19. Пересечение косых (под  $45^\circ$ ) диагоналей верхнего круга малых порталных ниш со стенками ниш дает по всему периметру мавзолея условную линию обрыва архивольтов ниши рамок и намечает основания трехчетвертных колонн в углах мавзолея.

20. Центр окружности (названной на чертеже разреза мавзолея —  $O$ ), связывающий геометрические отношения в этом разрезе, перенесенный на фасад мавзолея продолжением горизонтального диаметра через него, вертикального к плоскости чертежа, играет определенную роль и в отношениях частей этого фасада.

Если через точку сечения ( $O'$ ) провести две косых ( $45^\circ$ ) диагонали, то они определяют в своем сечении с поверхностью земли завершение сторон мавзолея (точки в, в). Эти же диагонали дают место пересечения образующих барабана с линией сталактитов и началом кривой скуфьи.

Горизонтальный диаметр через ту же точку  $O'$ , продолженный в обе стороны, определяет высоту боковых центральных порталов и квадратного основания для барабана.

21. Барабан имеет слабо коническую форму. Нижний наружный диаметр его =  $3/7 M$ , верхний =  $M_3$ .

Как видно из всего изложенного, композиция фасадов мавзолея в своих размерностях и отношениях подчинена диаметру главного круга и параметрам, находящимся с этим диаметром в простых кратных отношениях.

В остальных частях медресе можно отметить следующие зависимости:

а) стороны наружного корректированного обвода стен медресе дают отношение 1,60;

б) порталная ниша наружного входного портала медресе повторяет те же самые отношения в своем построении, что и в центральном портале мавзолея.

При обращении мавзолеев в медресе (что по времени случилось значительно позже), ширина и длина (внутренняя и наружная) всего комплекса сооружений оказались в зависимости от основных размеров мавзолея № 2, а именно: наружная ширина медресе —  $2M$ , наружная длина его —  $3M_1$ , внутренняя ширина двора медресе —  $5M_4$ , внутренняя глубина двора медресе —  $3M_2$ .



# АРХИТЕКТУРА

С · С · С · Р

И  
✓  
с аннотацией

1

13  
7

18/15

1 · 9 · 3 · 7

# АРХИТЕКТУРА НАРОДНОГО ЖИЛИЩА В СРЕДНЕЙ АЗИИ

Л. РЕМПЕЛЬ

На огромной территории среднеазиатских республик от степных границ Казахской и Киргизской ССР до афганских предгорий, от отрогов Тянь-Шаня, Заравшанских гор до прикаспийских пустынь, мы встречаем разнообразнейшие архитектурные типы жилья.

Наиболее примитивна, но высоко органична в своих конструктивных основах архитектура кочевых народов, передвижные жилища которых представляют собой как бы набор определенных стандартов — тонких жердей, цыновок, кошм и ковровых дорожек определенных размеров — благодаря чему облегчается сборка такого жилища. Несмотря на примитивность форм такие разборные жилища чрезвычайно устойчивы.

Простые конструкции их деревянного каркаса, сферическая, порой слегка заостренная, их форма в

условиях кочевья проверены опытом многих поколений.

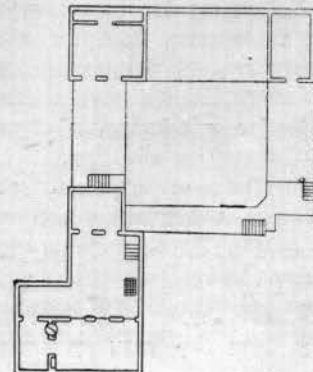
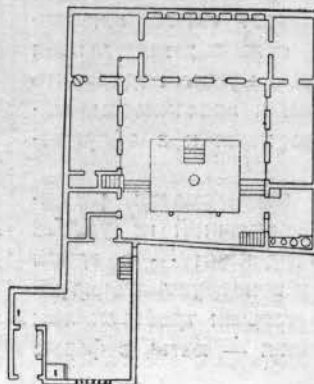
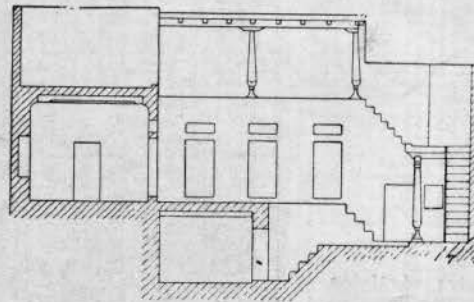
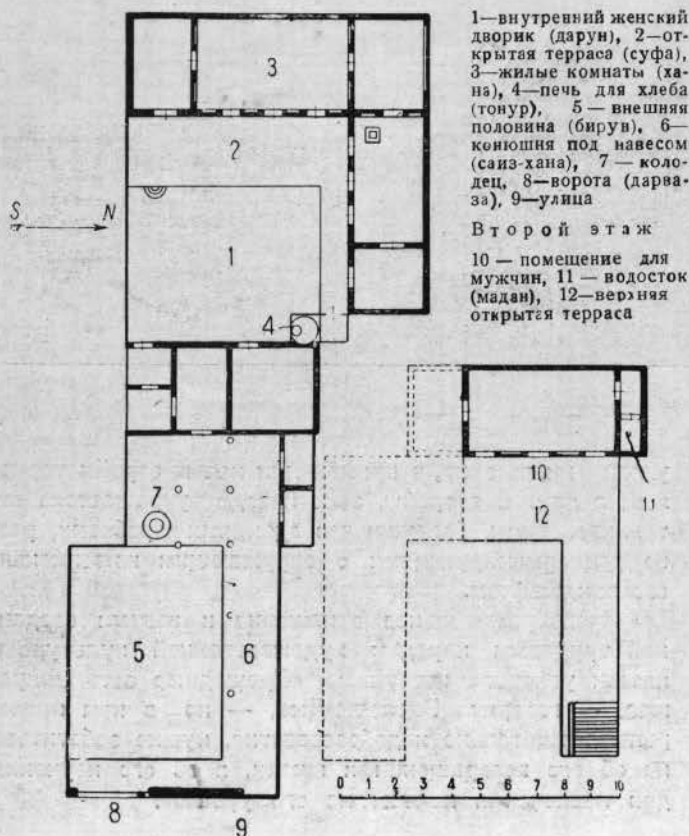
По сравнению с более древними, слегка приплюснутыми, формами киргизских «кибиток», туркменское жилище отличается обычно сочетанием юрты с типами оседлого жилья. Туркмены еще недавно жили в аулах, составленных из кибиток (уй) или шалашей (чатма). Оседая на одном месте, они обмазывали на зиму круглые шалаши из цыновок глиной (каппа) и переходили к сооружению глинобитных и из сырцового кирпича саклей (там). Вокруг кибиток и «тамов» возводилась глинобитная ограда, а внутри двора (хаули) помещались сооружения как оседлого типа, так и обязательно шалаши или юрты для летнего пребывания (женская половина при этом отделялась от остальной части двора). Даже сейчас, когда в социалистиче-

Бухара. Жилой дом  
План

Boukhara. Maison d'habitation  
Plan

Бухара. Городской жилой дом  
Разрез и планы

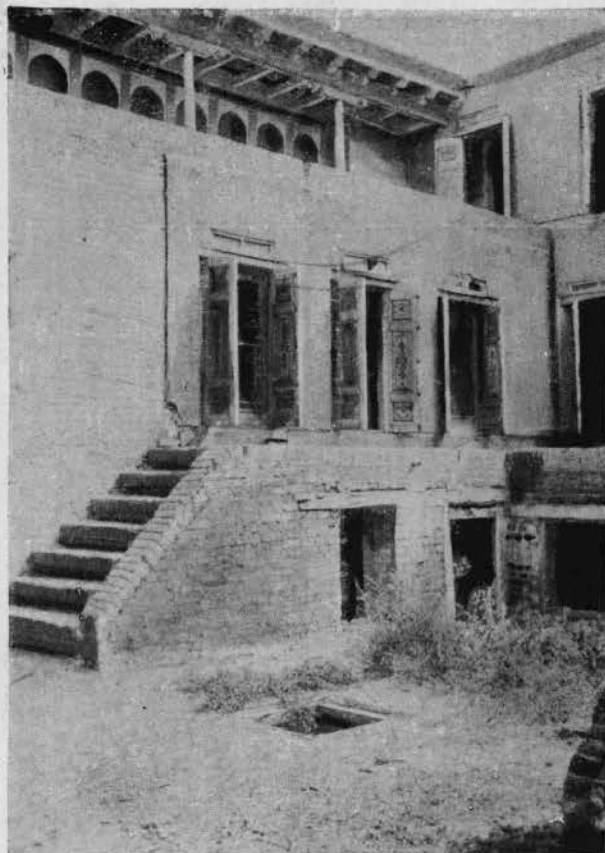
Boukhara. Maison d'habitation  
urbaine. Coupe et plans



ских республиках Казахстана и Туркмении вырастают поселки европейского типа перешедших на оседлость кочевников, почти против каждого дома стоит одна или несколько юрт — место традиционного отдыха в пору летнего зноя.

На более высокой ступени строительного искусства стоит архитектурное творчество народов, давно перешедших к оседлому образу жизни (узбеков, таджиков и т. д.). Почти все они пользуются родственными приемами строительной техники. Жилые дома возводятся на фундаменте из кирпича или камня при однорядной или двухрядной каркасной системе деревянных стоек, пространство между которыми закладывается сырцовым кирпичом или комками высушенного на солнце лесса. Закладка ведется на густом растворе того же лесса (лой). Затем стены штукатурят глиной с саманом с обеих сторон. Потолок и крыши изготовляются из балок, половинок тонких жердей и камышовых плетенок. Применение этих простых средств в сочетании со вкусом и богатством художественной фантазии многоплеменных народов Средней Азии породило значительное разнообразие архитектурных форм народного жилища.

Народное творчество древних аборигенов страны, особенно в горах и отчасти в Хорезме, стоявшем несколько особо от торгово-феодальных центров мусульманской культуры (Бухара, Ташкент), сохранило

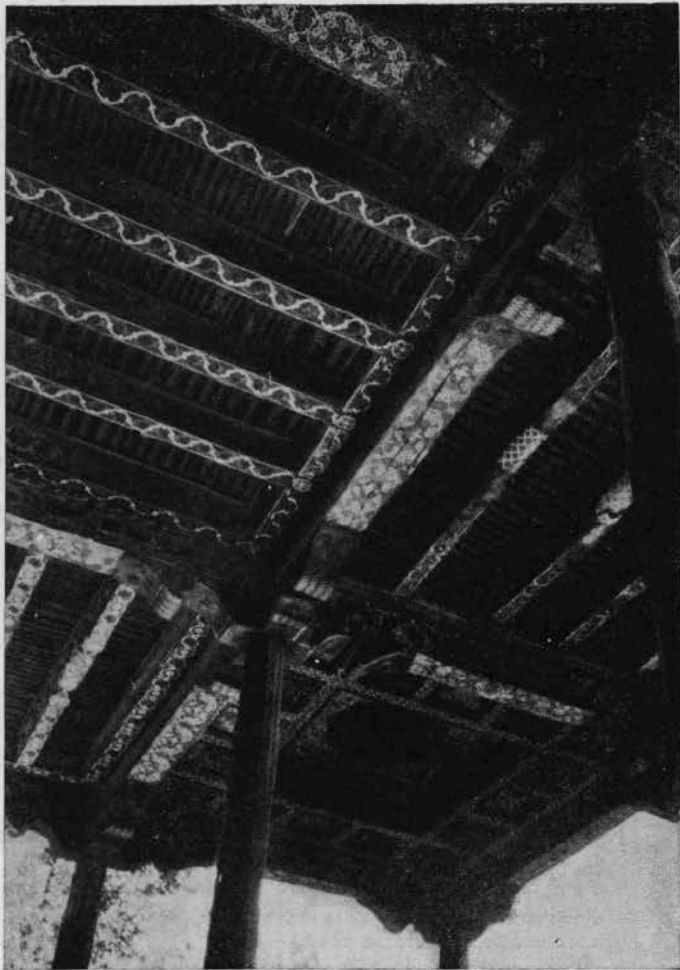


Бухара. Городской жилой дом с высокой террасой (суфой)  
Boukhara. Maison d'habitation urbaine  
avec une haute terrasse (soufa)

Бухара. Современный городской  
жилой дом



Boukhara. Maison d'habitation  
urbaine contemporaine



Самарканд. Деревянный расписной потолок в квартальной мечети  
(фото Завалина)  
Samarkand. Plafond de bois peint dans une mosquée du quartier  
(photo de Zavalline)

следы древнеиранской и даже восточноэллинистической культуры.

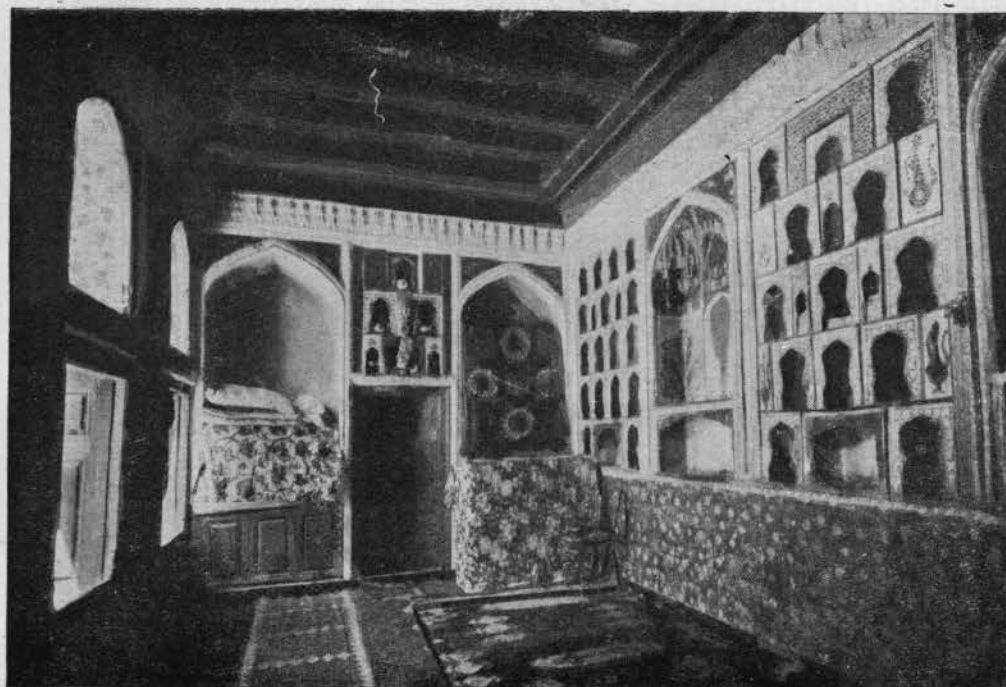
Тип древних укрепленных поместий «кала» отразился на общем облике и даже внутренней композиции современных крестьянских усадеб, огороженных четырехугольником высоких глинобитных стен (дувалов), с круглыми башнеобразными выступами по углам и полубашенными на сторонах, играющими роль контрфорсов.

Такая современная усадьба или «курганча» явилась результатом развития среднеазиатских архитектурных форм на протяжении огромного исторического периода—от дворцов фирузабадского типа с его внутренним двором, окруженным рядом помещений (новые открытия в Термезе) до укрепленного «кешка», дошедшего до нас в форме, так называемых, «жилых курганов» или различного рода «кала» с их расчлененными массивами глинобитных стен.

Глинобитные постройки, без каркаса и каркасные (заложенные комьями и сушеным кирпичом) существовали, судя по древнему Самарканду (Афросиабу) уже в IX—XI вв. Характерная для построек этого типа структура сводчатых перекрытий и применение верхнего света (через прорезные купола) также нашли свое отражение в народной архитектуре (купола базарных перекрестков XVI—XVII вв.).

Система верхнего бокового освещения до сих пор широко применяется в жилых постройках с плоскими перекрытиями (в хорезмском оазисе в особенности). Излюбленным приемом там является устройство своеобразного «фонаря» над внутренним двориком или над проходом, ведущим от ворот. Боковые стены такого фонаря прорезаны стрельчатыми треугольными или прямоугольными проемами, открывающими доступ в здание воздуху и свету.

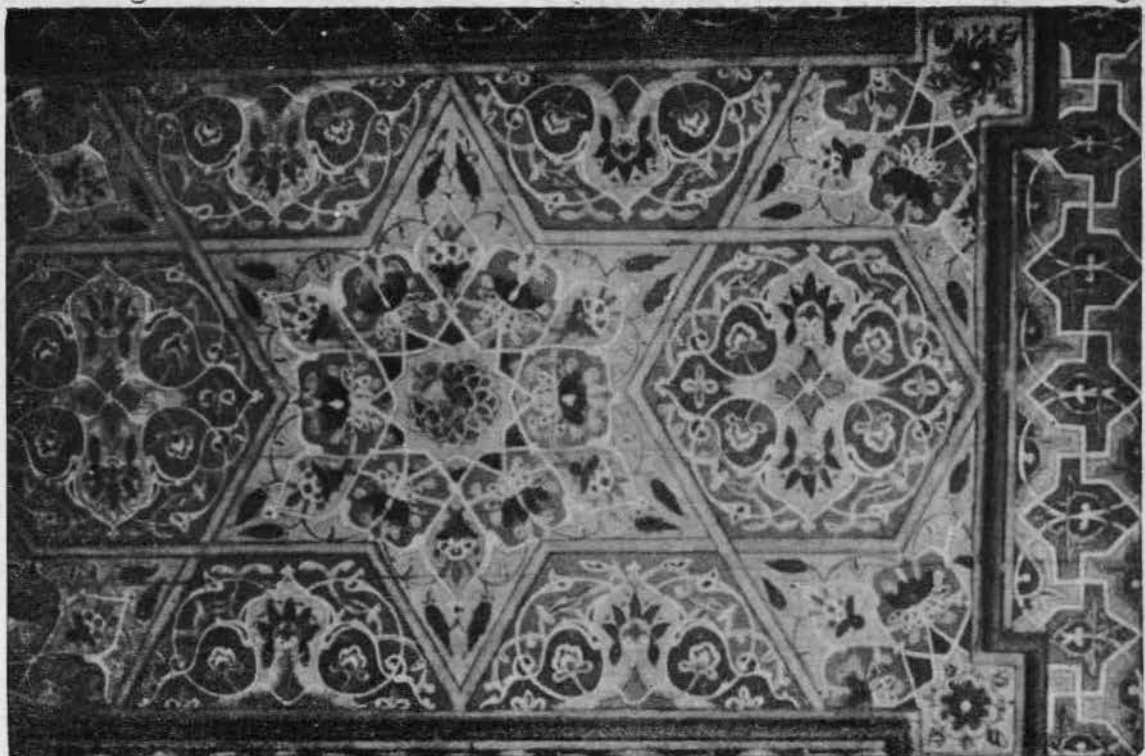
Древние традиции ярко отразились и в деревянной архитектуре. На примере, скажем, развития ко-



Самарканд  
Квартал Востока (еврейский)  
Михман-хана  
(Фото Завалина)

Samarkand. Quartier d'Orient (israélite)  
Mikhman-khana (terrasse)  
(photo de Zavalline)

Самарканд  
Роспись  
деревянного потолка

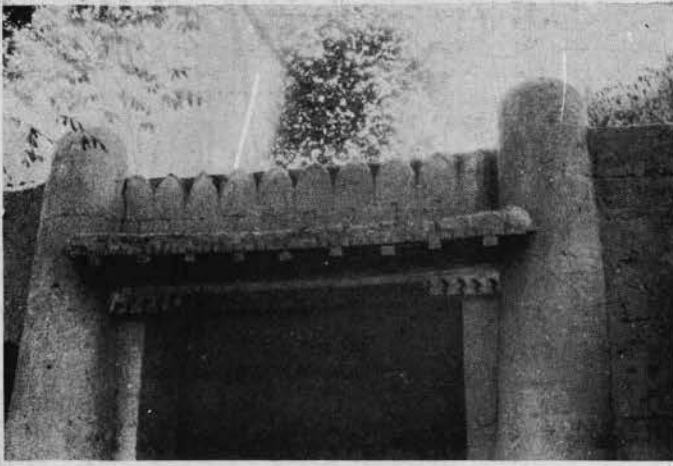


Samarkand  
Peinture du plafond  
en bois

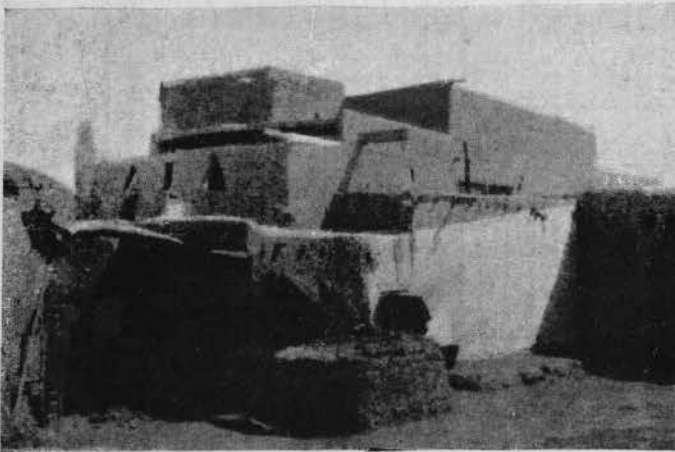
Ташкент  
Деталь резной двери



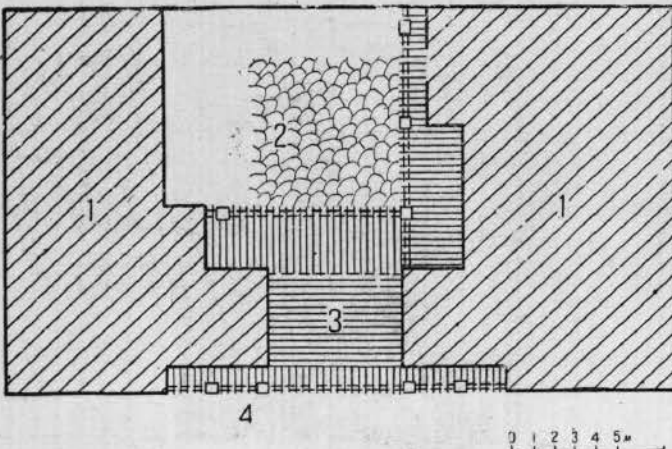
Tachkent  
Détail d'une porte  
sculptée



Хорезм. Ташауз. Ворота усадьбы  
Khorezme. Tachause. Porte cochère



Хорезм. Ташауз. Жилой дом  
Khorezme. Tachause. Maison d'habitation



Хорезм. Ташауз. План двора городского жилого дома  
1 — жилые помещения, 2 — внутренний дворик частично крытый,  
3 — крытый проезд (дзлан), 4 — колоннада по фасаду  
Khorezme. Tachause  
Plan de la cour d'une maison d'habitation urbaine

лонны и капители можно проследить почти все этапы эволюции стиля, от древнейших форм, находившихся под персо-месопотамским, позже — индо-эллинистическим, ирано-сассанидским и даже китайским влиянием. Эта проблема была уже освещена М. Е. Массоном и М. С. Андреевым в статьях о происхождении древних колонн Искодара, Обурдана и т. д. Добавим лишь к этому такой любопытный факт, что в народной архитектуре Туркмении, в частности, в кишлаке Нухур А. А. Марушенко пришлось наблюдать деревянные колонны с совершенно эллинистической трактовкой ионических капителей, созданных, без сомнения, вне всяких современных европейских влияний. Интересно также данное Olufsen'ом описание народного жилого дома в предгорьях Памира (Вакхан), где перекрытие комнаты с очагом покоится на четырех мощных деревянных столбах, украшенных гирляндами хлебных колосьев. «Этот обычай увенчания колонны цветами и ветвями, — пишет Olufsen, — характерен для зороастрийской религии парфянцев, вернее, для религиозной смеси, из которой состоит это кредо. На одном низком рельефе времен парфянцев изображен маг (m'g'iaп.) освящающий колонну, увенчанную гирляндами. Поскольку парфянское королевство охватывало всю Бактрию, возможно, что происхождение этого обычая относится к этому периоду».

Таким образом, народная архитектура Советского Востока, при всей внешней примитивности ее конструктивных приемов и средств, является носителем больших традиций, сыгравших значительную роль в ее формировании. Но, конечно, главным фактором в развитии форм национальной народной архитектуры остается социальная и утилитарно-бытовая организация жилого дома, отвечающая местным условиям, вкусу и стилю среднеазиатских народов.

В горных районах, например, в долине Варзоба и в Гиссаре существуют двухскатные крыши, которые, подобно зонтикам, прикрывают жилой дом с плоской крышей, типичной для всей Средней Азии. Такое двойное перекрытие до сих пор встречается в Иране, где оно используется как мотив, функционально оправданный и эффектный в эстетическом отношении.

Между жилыми домами Ташкента, Бухары и Хивы существует значительная разница, хотя преобладающая роль во всех этих трех городах принадлежит узбекской народности. Бухара и Ташкент стали издавна центрами феодальной торговли и ремесла. Жилища здесь теснятся вокруг базаров, скученными кварталами, постоянно распадающимися, вследствие разделов имущества между наследниками, на новые, все более мелкие участки, с переулочками и тупиками. Само жилище носит характер замкнутого нагромождения коробочных помещений, наглухо изолированных от улицы, со строгим обособлением женской половины и мужской («ичкари» и «ташкари» в Ташкенте или «дарун» и «бирун» в Бухаре). В жилых домах Хивы сохраняется деление на мужскую и женскую половины, но для них характерно более свободное пространственное решение жилых помещений, прекрасно проветриваемых, хотя и не всегда светлых, по условиям, главным образом, климатического порядка.

Узбекские жилые дома (Бухара, Самарканд) — большей частью одноэтажные, с дворами, обнесенными

строениями из глины. С улицы вы попадаете в специальное входное помещение (дарваза-хана). Направо располагается гостиная-приемная (михман-хана), которая открывается во внутренний дворик. На южной или восточной стороне такого дворика в богатых домах располагается гостиная-приемная (михман-хана), которая иногда двор устраивают непосредственно за входным коридором (далан). Здесь под навесом располагаются конюшни (саиз-хана), а над ними, на втором этаже, с отступом, так что часть плоской крыши превращается в террасу — помещения для мужчин (балахана). Полы глинобитные, выстланные кирпичом или штукатуренные алебастром. Потолки перекрыты деревянными брусьями (болер) с настланными узкими круглыми поперечными рейками (васса). Брусья окрашиваются в контрастирующие цвета с резьбой и орнаментальной разделкой; иногда они оклеиваются золоченой бумагой или покрываются мягкой глиной, на которую накладывается кубовая краска. Особенно ярко и подчас очень оригинально расписывается деревянный айван во дворе.

Внутренние стены дома в более богатых домах украшены рельефными на цветном фоне алебастровыми панно (ганч), с причудливыми цветочными мотивами.

Особенно привлекательна в бухарских жилищах женская половина двора. Здесь мы находим квадратный дворик, выстланный кирпичом или каменными плитами, с водостоком в центре. Его замыкают жилые комнаты (хана) с террасой на столбах (айваном), насыпной террасой (суфа) или полкой внутри, используемой в качестве полуподвала (табагон). Дворик пересекается арыком, возле которого располагается своеобразная «кухня на воздухе» (ашхана) с ее шарообразной печью (танур). Окна появились в домах сравнительно поздно. Они в большинстве случаев лишены стекол, которые заменены деревянными резными решетками (панджара), чаще же окно заменяет ганчевая решетка над дверью.

При полной изоляции от улицы, бухарские жилые дома не знают архитектурного оформления фасадов, и профиль улицы лишь в исключительных случаях прорисовывается контуром кубообразных масс, ритмически перебивающих линию первого этажа. Второй этаж обращен своими лоджиями и террасами внутрь дворика (Ташкент, Самарканд) или же, если он обращен к улице, настолько отступает от красной линии, что почти полностью скрыт от взглядов прохожих. Здесь совершенно ясно можно проследить столкновение ограничительных норм, уродующих народное творчество, с тем богатством архитектурного замысла и вкуса, которое народные мастера обнаруживают в расположении и архитектурном оформлении внутренних жилых помещений.

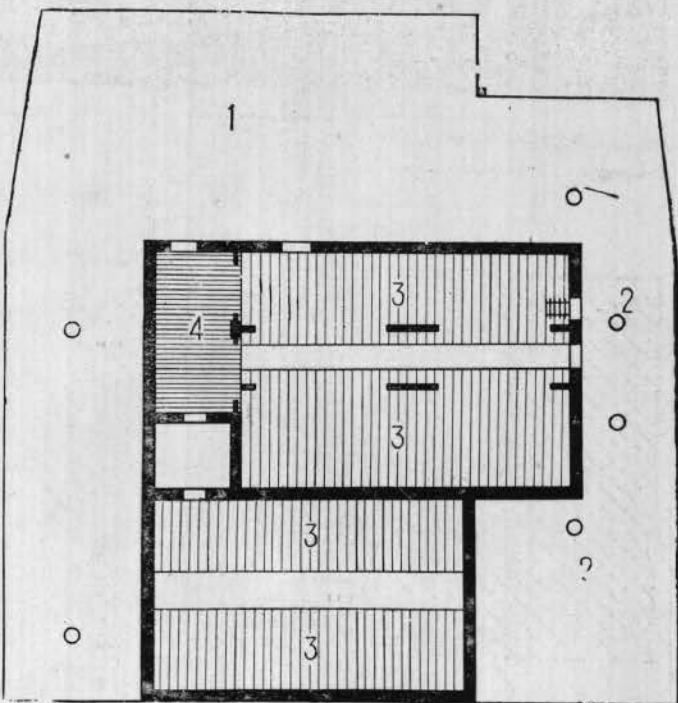
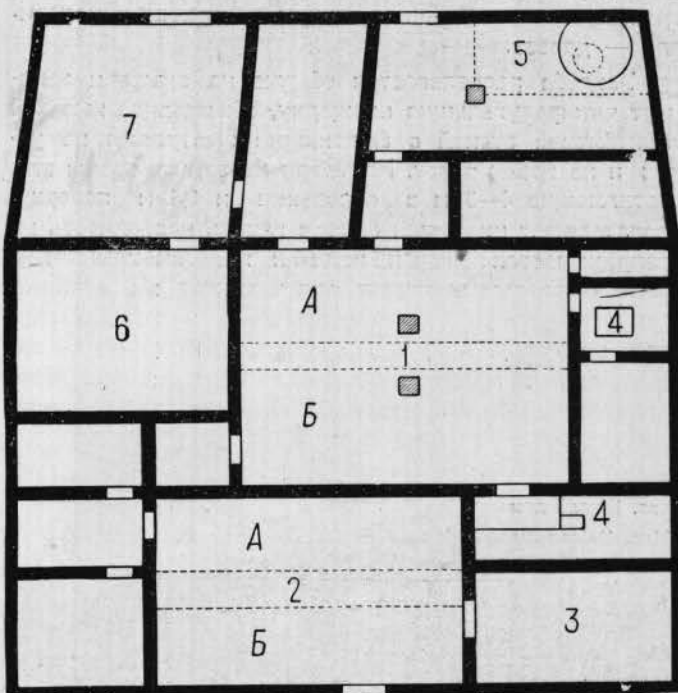
С другой стороны, здесь сталкиваются народные традиции, не связанные с требованиями городской культуры, с ограничениями, неизбежными в скученном, лишенном правильной планировки магистралей, феодально-торговом городе.

Уродующее влияние, которое феодально-торговый город с его неизбежной грязью и теснотой оказывал в этом отношении на архитектуру народного жилища, показывает сравнение с народной архитектурой Хорезма, где скученные города представляют исключе-

Хорезм, Н. Ургенч. Жилой дом в квартале Заргаргончи  
План 1-го этажа

1 — женский айван, а) уду-айва, б) терс-айван, 2 — мужской айван, 3 — михман-хана, 4 — водосток для омовения, 5 — кухня, 6 — кладовая, 7 — конюшня

Khorezme. N. Ourgentch  
Maison d'habitation dans le quartier Zargargontchi  
Plan du rez-de-chaussée



План второго этажа

Plan du 1-er étage

1 — плоская крыша, 2 — окна в потолке над водостоками, 3 — навесы над айванами, 4 — лоджия второго этажа (теляк), открытая в айван

ние. Основная масса населения проживает здесь в жилищах усадебного типа; крупные населенные пункты представляют собой собрание таких усадеб. Даже некоторые ханские дворцы и дворы сановников подражают этим усадебным жилищам с их относительно свободной планировкой более просторных помещений и большой культурой в расположении лоджий, колоннад, деревянных навесов, культурой пластической трактовки масс глины и тонким пониманием материала — дерева.

Усадьба располагается обычно на арыке и занимает четырехугольную площадку, обнесенную высокой глинобитной стеной с башенными выступами по углам и по краям ворот. Несмотря на то, что стены эти, достигающие 4—5 м в основании и 0,5 м поверху, представляют инертный массив глины, поверхность их воспринимается как очень живой и пластический мотив. Помимо угловых выступов, она членится в определенном ритме полувыступами, причем в некоторых случаях, например, в ауле Пишкенеке, нам пришлось наблюдать, как монументальная стена ритмично перебивается подобными массивами полукруглой или пря-

моугольной формы, до 1,5 м в поперечнике, с такими же промежутками между ними.

Уже издали этот пластический ритм при ярком солнечном освещении придает глинобитной ограде усадеб монументальный и эстетически эффектный вид. Это впечатление сохраняется и вблизи, благодаря тому, что поверхность стен разделена сверху донизу настоящими канелюрами или (преимущественно в бухарском оазисе) орнаментальными налестками и резьбой по глине. Над воротами подобных усадебных укреплений иногда возводится род небольшой галереи, на которую попадают изнутри. От широких ворот, служащих главным выходом, ведет крытый проход, так называемый, «далан», подчас очень эффектно освещенный верхними боковыми проемами, имеющими форму стрельчатых аркад.

В расположении внутренних помещений соблюдается строгое разделение на мужскую и женскую половины. Своими воротами усадьба почти всегда обращена к югу. Перед домом, а то и внутри ограды (если она достаточно обширна), устраивают бассейн, обсаженный по углам долговечным карагачом.

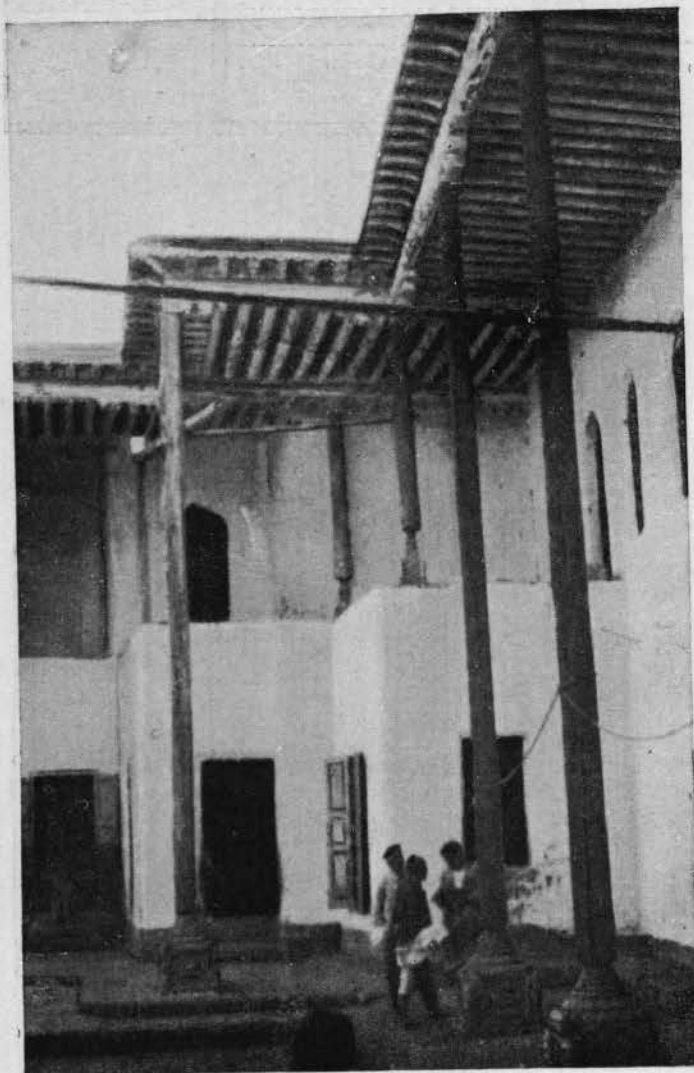
В хорезмских городах крытый коридор также примыкает к наружным воротам, разделяя двор на две половины, каждая из которых делится на другие дворы. Этот принцип сохраняется и в ханском дворце Дашаули (Хива). В некоторых крестьянских «хаули» (усадебках) в передней части двора, прилегающей к дороге или каналу, строится дом для гостей, конюшня и сарай, где помещаются скот, земледельческие орудия и повозки. В задней части двора находится дом для хозяина с женской половиной и кладовыми.

В архитектурном отношении наиболее привлекательны хорезмские «айваны» как женские, так и для приема гостей. Представьте себе обращенную на север продолговатую террасу (улу-айван), крытую высоким навесом из поперечных балок, подчас декорированных резьбой, и поддерживаемую посредине высокой и стройной резной деревянной колонной на каменной или также деревянной подставке. На расстоянии 1 м находится вторая, не столь высокая, терраса, идущая параллельно первой и обращенная к ней открытой стороной (терс-айван). Почти кубическое внутреннее пространство айвана как бы прорезано, таким образом, сверху голубой лентой неба. Кроме того, боковые стороны айвана, возвышающиеся над уровнем остальных жилых помещений, в верхней своей части прорезаны окнами. Порой внутрь айвана в верхней его части открывается лоджия, вход в которую ведет с террасообразной крыши дома. Это излюбленное место пребывания обитателей дома в знойные летние ночи («теляк»).

В некоторых случаях только один айван, представляющий собой нечто вроде крытого внутреннего дворика, возвышается над прочими помещениями своим высоким замкнутым с трех сторон перекрытием, с эффектно выступающими декорированными консолями. Перекрытие дворика придает всему сооружению вид целостной композиции и как бы подчеркивает переход внутреннего пространства в наружное архитектурной обработкой его аркадой или конструкцией подпорок.

Помимо описанного приема верхнего освещения,

Хива. Жилой дом  
Khiva. Maison d'habitation





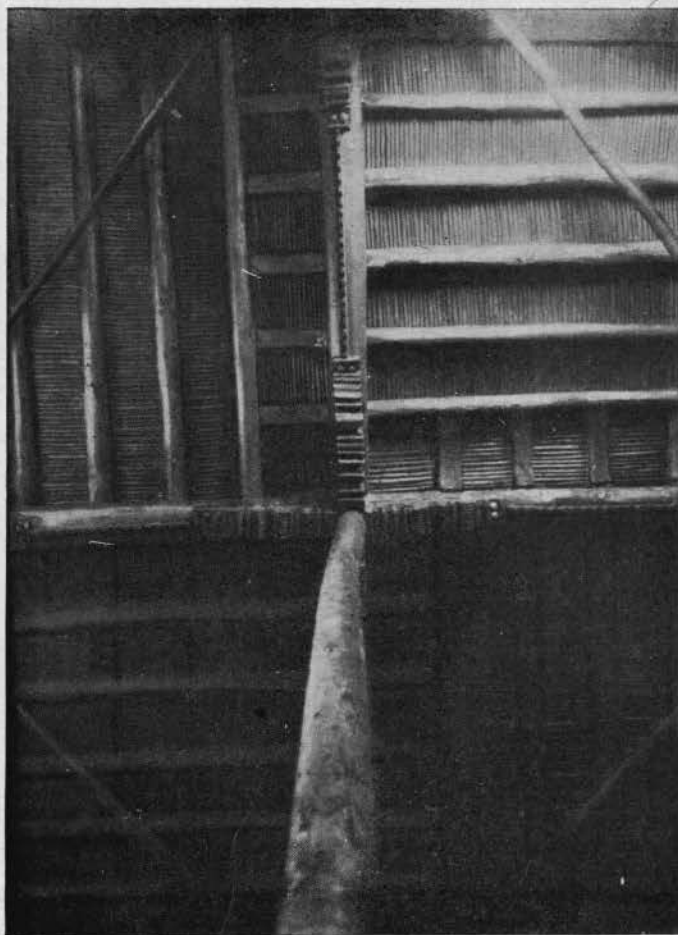
очень эффективным, хотя и крайне непривычным для нас, бывает неожиданный прямоугольный вырез верхнего угла жилой коробки здания, через который свет проникает в помещение верхнего этажа. В полу этого этажа устраивается еще один проем, пропускающий свет в нижний этаж. Весьма оригинальна стройная колонна, которая, покаясь на полу первого этажа, проходит посредине отверстия пола второго этажа и поддерживает перекрытие второго этажа. В некоторых случаях над вторым этажом с вырезанной частью перекрытия возвышается на столбах еще один навес — «бодгир» или «уловитель ветра», затеняющий помещение, так что весь жилой дом в целом приобретает характер своеобразного легкого павильона.

Архитектурная обработка подобных открытых сверху внутренних помещений особенно разнообразна и оригинальна в полугородских жилищах Хорезма. Наряду с сохранением внутренней планировки помещений там более широко разрабатывается прием окружения двориков колоннадой резных столбов с большим выносом карнизов, почти закрывающих дворик сверху. Подобные колоннады выносятся и на фасад здания. В таких случаях колонны ставятся вдоль плоской стены фасада с отступом от 0,5 до 1,5 м, поддерживая карниз с его живописными резными подбалками и консолями. Лишь над широкими воротами карниз приподнимается, образуя порталобразное обрамление входа, возвышение которого поддерживается двумя или четырьмя более высокими парными колоннами портика.

В Ташаузе и Новом Ургенче, в тех случаях, когда здания с подобными ритмическими фасадами располагаются по сторонам улицы одно против другого, создается эффект очень выразительной, но короткой перспективы — улицы. Понятно, что в городах хивинского ханства, столь же беспорядочных, как и города бухарского ханства, такие композиции улиц встречаются довольно редко. Но поскольку народная архитектура была здесь в меньшей степени, нежели в Бухаре, связана с внешней обрядностью, она в отдельных случаях достигала значительных эффектов и в разработке фасадов. Так, нам представляется очень эффектной разработка фасада одного из зданий в Ташаузе в виде большой выступающей рамы, забранной высокой колоннадой, подведенной под крышу второго этажа. Первый этаж отступает за колоннаду, а второй уходит вглубь, используя крышу первого в качестве террасы с мощным перекрытием во всю глубину отступа первого и второго этажей.

В оформлении внутренних помещений как Хорезма, так и других областей Средней Азии, нет того резкого противоречия, которое мы обычно находим в европейской архитектуре. При всей замкнутости быта требования климатического порядка заставляют раскрывать внутреннее пространство для доступа воздуха и свободного перехода из внутренних помещений в открытый двор. Внутреннее убранство помещений очень органично. Основным отделочным материалом является здесь алебастр. Им заливают пол, который становится благодаря этому очень гладким и крепким. Летом его поливают водой и он не боится ни сырости, ни жары.

Этот же материал находит себе самое различное



Хива. Потолок и верхняя часть колонны в одной из комнат жилого дома (фото Завалина)

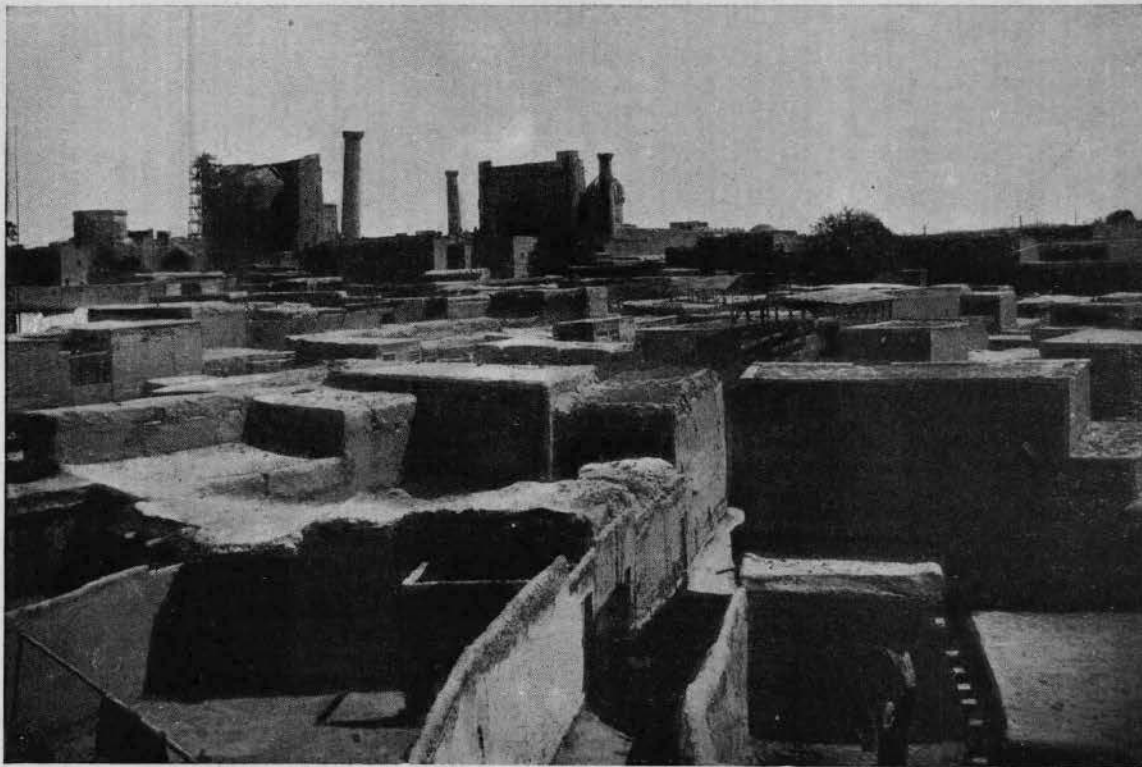
Khiva. Plafond et partie supérieure d'une colonne dans une pièce d'une maison d'habitation (photo de Zavaline)

употребление в оформлении интерьера. Из него изготовляют доски, полки и шкафчики, резные панно, сталантитообразные фризы — «шарафы», сталантитообразные ниши и т. д. Особенно излюблены своеобразные встроенные этажерки, которые широко распространены не только по Средней Азии, но и в Иране и мусульманской Индии. Они служат главным образом для хранения посуды, составляющей часть интерьера, и каждое деление полочки в этом своеобразном шкафу прорезается согласно контурам соответствующего сосуда.

Резьба по дереву более развита в хорезмском оазисе. Правда, и в Ташкенте, и в Самарканде, и в Бухаре створки ставен, ворота и широкие двустворчатые двери покрываются узором подчас очень тщательной выделки. Однако резная отделка колонны встречается здесь относительно реже. Хивинские колонны, составляющие обязательную принадлежность почти каждого городского дома, сверху донизу покрыты тончайшей ажурной резьбой. Хорезмийцы — прекрасные мастера деревянной резьбы, умеющие ценить дерево как материал дорогой и редкий в этих пустынных местах,

# ЖИЛОЙ ДОМ В СТАРОМ САМАРКАНДЕ

С. ПОЛУПАНОВ



Самарканд. Общий вид жилых кварталов в центре города у Регистана

Samarkand. Vue générale des quartiers d'habitation au centre de la ville près de Régistan

Центр старого Самарканда, с его густо застроенными кварталами и кривыми улицами, совершенно лишен зелени. Но это сухое ядро города с жилищами, выведенными из серо-желтого лесса, окружено кольцом садоводческих и огородных районов. Здесь в дачах, так называемых «курганчах», узбеки живут с ранней весны и до поздней осени.

Жилища летнего времени в основном повторяют те же городские типы. Но в курганчах для приема гостей выделяется парадное пространство сада. На открытом воздухе, на берегу пруда — «хауза» делается земляная насыпь — «суфа», берег хауза окаймляют прекрасные карагачи, во всех деталях жилья проглядывает любовь к зелени, тени, влаге. В углу садового участка выделяется прямоугольный двор служебного назначения, обнесенный высокими глухими глинобитными стенами — «дувалами».

Углы и стены этих дувалов поддерживают контрфорсы в виде башен или полуколонн с базами сложного профиля. Плоскость стен и контрфорсов с внешней стороны украшается геометрическими орнаментами, вырезанными прямо по глине.

Очень интересно и решение входа во владения в виде двух каркасных стен, заполненных глиной, поставленных параллельно ходу движения, сдвинутых во двор и перекрытых плоской крышей. Полотнища ворот навешены в глубине входа — «дарваза». Верхняя часть венчается резными консолями перекрывающих балок, уложенных на архитравную балку. Все обрамление ворот и сами ворота украшаются резьбой по дереву.

Планировка и организация «дачного» жилища узбеков в совершенстве отвечают условиям жизни в Узбекистане, и, несомненно, изучение народного творчества в этой области многое даст нашим архитекторам.

Остановимся на одном из кварталов в центре города, об-

следованном в 1935 г. архитектурной экспедицией музея искусств УзССР.

В комплекс квартала «Казы-Абдурасуль» входят: квартальная деревянная мечеть, чайхана и хауз. На первый взгляд квартал кажется унылым и чрезвычайно бедным по своим архитектурным формам. Но если по плоским крышам владений прогуляться по всему кварталу, то откроются прекрасные ансамбли и детали интимной узбекской архитектуры, а если зайти в самые владения, то еще разительнее станет контраст унылого однообразия улиц и насыщенного прекрасными образцами народного творчества жилища.

Обычно такие жилища делятся на две половины — мужскую «ташкари» и женскую — «ичкари».

Владение № 11 из квартала «Казы-Абдурасуль» выходит на магистральную Сюзан-Гаранскую улицу. Вход во владение ведет через «дарваза-хана» в «ташкари». «Ташкари» связано с «ичкари» небольшой дверью в левом углу задней стены. Зелени во дворах нет. Застроен двор на 600/0.

Особенностью генерального плана и составных элементов его — строений и двора — будет затененность и большое количество террас — «айванов».

Пройдя «дарваза-хана», мы попадаем во двор ташкари. Возле входа с правой стороны — терраса — «айван» для приема посетителей и гостей. При айване «михман-хана» — гостиная. В глубине двора помещение для лошадей — «саис-хана». В верхнем этаже над саис-ханой «хана» — жилая комната и айван. Здесь же кладовая.

Хозяином владения № 11 был торговец, который одновременно имел и кустарную мастерскую. Он часто общался с посторонними лицами; он принимал гостей на переднем айване или в михман-хане.

Для связи с женской половиной двора, на грани этих



Квартал „Казы-Абдурасуль“. Владение № 142. Дом перестроен в 1928 г.; при перестройке было уничтожено деление на мужскую и женскую половины

Quartier „Kazy - Abdourassoul. Immeuble № 142. Pendant la reconstruction de la maison en 1928 on a supprimé la répartition des logements pour les différents sexes

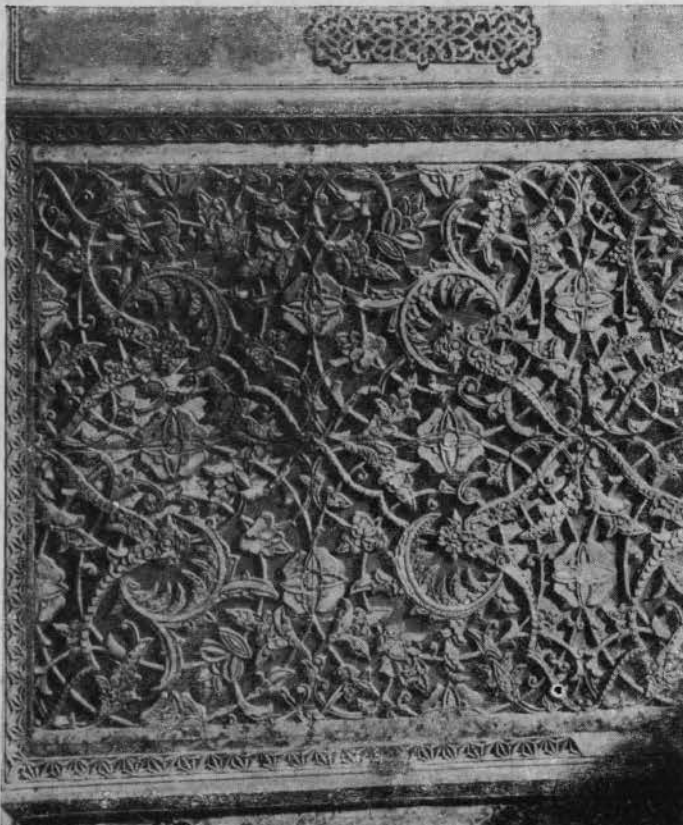


Самарканд  
Айван в дом крупного торговца

Samarkand  
Aïvan (terrasse) dans la maison d'un marchand

Резьба по ганчу (алебастру)  
с раскрашенным фоном

Sculpture sur „gantch“ (albâtre)  
avec fond peint



половина имеется небольшое окошечко на айване второго этажа.

Женская половина, «ичкари», состоит из двух жилых комнат; перед ними передняя со стоком для воды. Сток этот — «ташнау» — сделан в мраморной плите, украшенной восьмигранной звездой, в середине которой имеется три небольшие отверстия. Вода стекает в поглощающий колодец, вырытый здесь же под плитой.

В более развитых домах ташнау помещается в передней или же — непосредственно в жилых комнатах.

«Ош-хана», — кухня, располагается в углу двора женской половины и связывается с жилыми комнатами айваном. Уборная с поглощающим колодцем находится между ташкари и ичкари. За владением протекает арык, снабжающий весь квартал водой.

Ориентация жилых помещений — окнами на южную сторону, чтобы в зимнее время солнечные лучи в наибольшем количестве попадали в комнаты и прогревали их. В летнее время, когда солнце высоко поднимается, именно при такой ориентации лучи в комнаты почти не проникают.

Террасы — айваны ориентированы на восток и запад. Обращенная на север южная сторона двора оставлена свободной от застройки и граничит с соседним владением.

Закрытые помещения освещаются окнами, расположенными над дверью с вставными в них деревянными решетками всевозможных рисунков («шанджара»).

Такая система расположения двери и окна, очевидно, лучше всего отвечает задаче вентиляции помещения. Сквозного проветривания ни в одном помещении нет. Перегрев организма человека в условиях Средней Азии общеизвестен. Система террас, до некоторой степени, регулирует термотермию и инсоляцию, но главным средством понижения температуры в помещениях является внутренний режим дома; окна и двери закрываются на весь день и только ночью широко распахиваются. Благодаря отсутствию сквозного проветривания охлажденный воздух задерживается в помещении. При сквозном проветривании горячий воздух, проникая в помещения, накалял бы стены и всю обстановку интерьера. Отопляют помещения зимой «саидалом». Конструкция строений — из местных материалов.

Фундамент укладывается на выравненной поверхности земли из одного ряда жженных кирпичей или булыжников. Цоколь — из жженого кирпича на глиняном растворе. На цоколь закрепляется деревянный двойной каркас. В нижние обвязки врубаются стойки, по ним верхние обвязки. Весь кар-

Сюзан-Гаранская  
часть квартала  
„Казы-Абдурасуль“  
Владение № 11  
Планы жилого дома

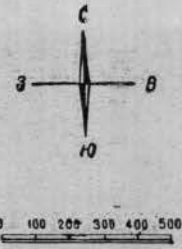
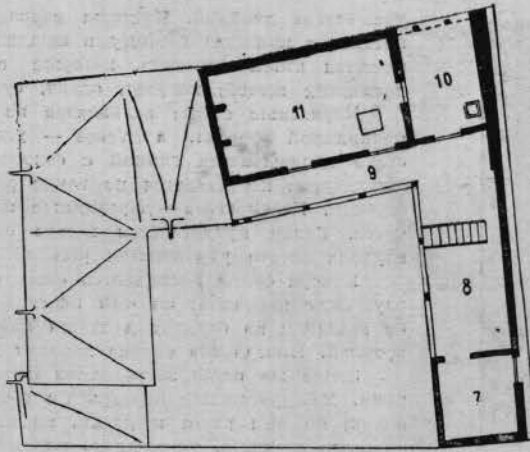
ташқари  
(мужская половина)

- 1—дарваза-хана,
- 2—руи-хаули,
- 3—айван,
- 4—михман-хана,
- 5, 6—саис-хана,
- 7—кладовая,
- 8, 9—пиш-айван,
- 10—да'лиз,
- 11—бала-хана

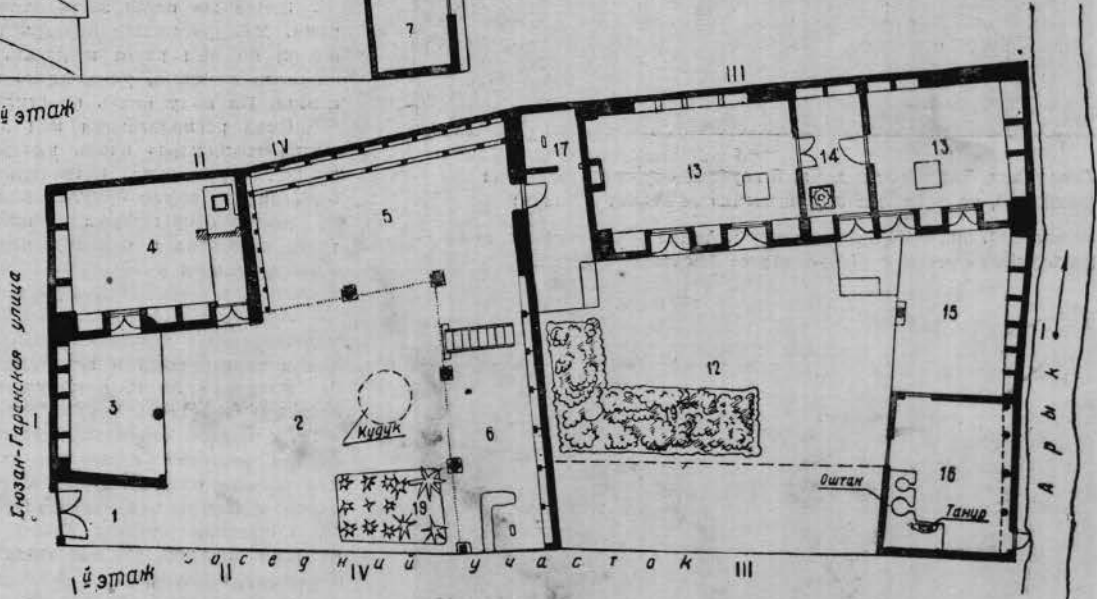
ичқари  
(женская половина)

- 12—руи-хаули,
- 13—хана,
- 14—да'лиз,
- 15—айван,
- 16—ош-хана,
- 17—бадран,
- 18—разр. айван,
- 19—однолетнее растение

Quartier „Kazy-Abdou-  
rassoul“. Immeuble № 11  
Plans de la maison  
d'habitation

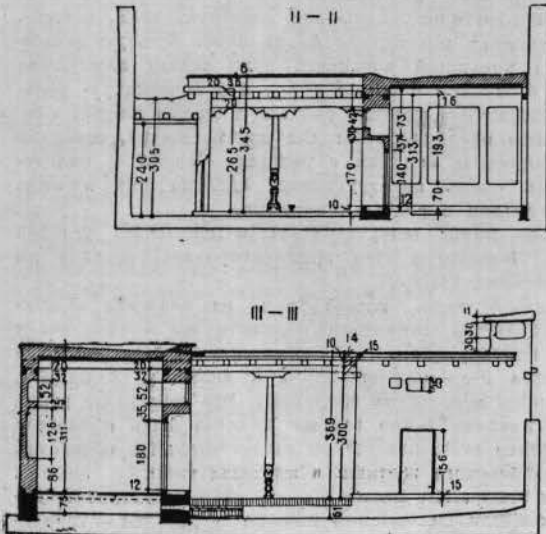
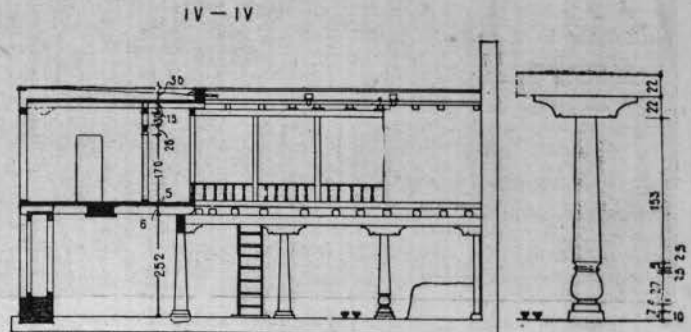
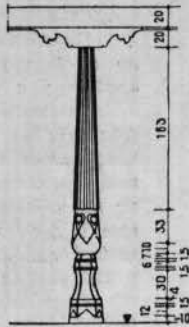
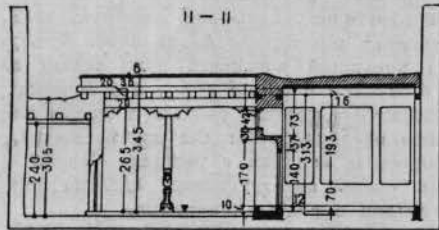
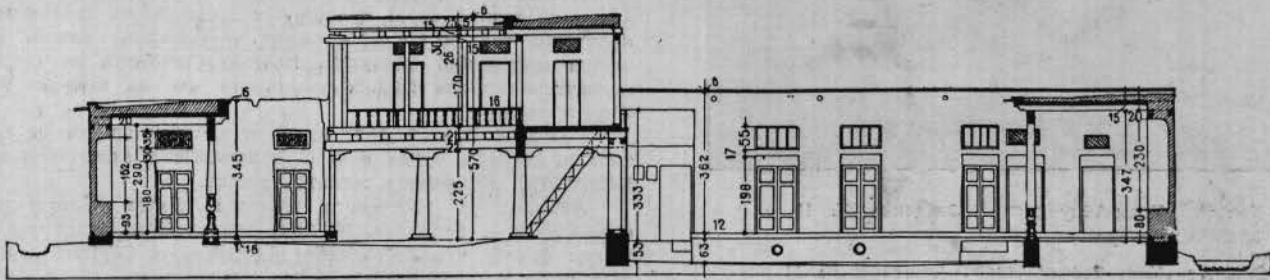


II этаж



I этаж

соседний IV чй участок III



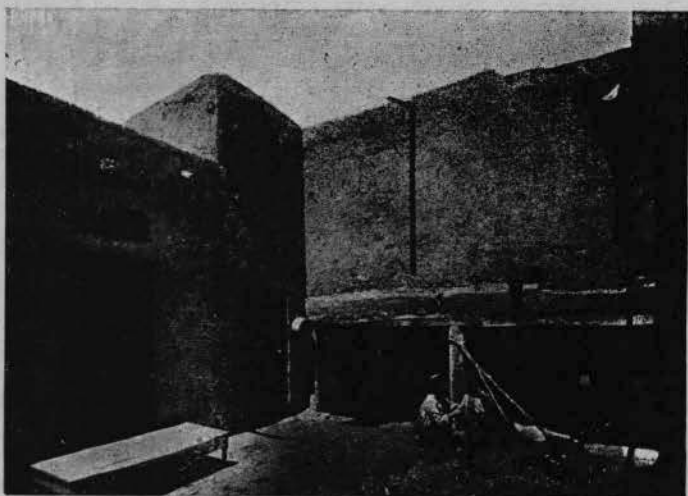
Разрезы

Coupes



Самарканд. Тип жилого дома. В глубине—мужская половина (ташкари), на первом плане—женская половина (ичкари)

Samarkand. Maison d'habitation-type. Au fond—demeure des hommes (tachkari), au premier plan—demeure des femmes (itchkari)



Самарканд. Квартал „Казы-Абдурасуль“. Владение № 11 Саис-хана и айваны ташкари

Samarkand. Quartier „Kazy-Abdourassoul“. Immeuble № 11 Sais-khana (écurie) et айваны tachkari (terrasses pour les femmes)



Квартал „Казы-Абдурасуль“. Владение № 3—4. Ташкари  
Quartier „Kazy-Abdourassoul“. Immeuble № 3—4. Tachkari

кас всегда двойной. Пустоты каркаса заполняются не полнотью, а нишами; поэтому в каждом помещении обязательно имеются ниши — «такчи», которые служат для размещения домашних вещей: посуды, одеял, сундуков и т. д.

Каркасные стены возводятся из кирпич-сырца, иногда правильной формы, а чаще — уложенного комками; затем стена обмазывается глиной с соломой. В богатых владениях штукатурка покрывается по глине резным и расписным алебастром. Перекрытия — деревянные по верхним обвязкам каркаса. Балки применяются всегда открытые и в некоторых случаях богато украшаются резьбой и росписью.

Поверх балок настилается «васса» — полукруглые планки, служащие потолком; по ним настилается «бердана» — плетенка из камыша; по бердане делается смазка из глины, служащая кровлей. Иногда эта смазка доходит до 50 см.

Земляные полы застилаются кошмами, паласами или коврами. Междуетажные перекрытия сооружаются из деревянных балок; по ним васса и доски, по вассе бердана и один ряд аженого кирпича, уложенного плашмя, на небольшом слое глины. На полу опять простилается кошма или ковер.

Окна располагаются над дверями. Густая деревянная решетка «панджара» очень интересных геометрических рисунков создает ограждение. Остекление отсутствует, в зимнее время окна заклеиваются бумагой или закрываются тканью.

Двери открываются во внешнюю сторону, и та часть, которая обращена в комнату, имеет резную поверхность и украшается самыми разнообразными узорами, начиная от геометрических и кончая сложными растительными.

Архитектурно-художественная композиция вытекает из перечисленных моментов: социально-бытового уклада, материалов и конструкций и традиционной декорировки.

Владение № 11 с наружной стороны представляет одноэтажную плоскость глухой стены со входом, слабо выявленным, с правой стороны. Следовательно, о каком-либо архитектурном решении в данном случае говорить не приходится. Тем больше внимания уделяется внутренней организации владения и внутренней архитектуре.

Сочетание плоских крыш и плоскостей стен с темными пятнами айванов, размещенных в разных этажах и плоскостях и местами подчеркнутых различными декоративными мотивами, всегда очень гармонично, уравновешенно и самобитно. Серо-оранжевый цвет стен, «выведенных» из местного леса, при ярком солнечном свете приобретает удивительно спокойный и приятный тон, а их поверхность, вымазанная рукой, отличается прекрасной фактурой. Поэтому, несмотря на скудость «кубических» форм жилых домов, они все же кажутся очень живописными.

Разбросанные на фоне стены и айванов красочные пятна сюзани, халатов, одеял и т. п. дополняют и завершают художественную концепцию жилища узбека.

Архитектура узбекского жилища всегда конструктивно осмысленна и правдива. Элемент конструкции везде работает и как фактор художественного воздействия. Система деревянных стоек с перекрытиями — это естественные антаблемнты. Потолки, как правило, поддерживаются открытыми балками и уже потом только идет, опять-таки конструктивная, «васса». В богатых владениях потолочная балка имеет богатую резьбу и роспись. Из наружной плоскости дома всюду выступают концы балок, играющие в то же время и декоративную роль.

Айваны, площадью нередко равные площади жилых комнат, там, где они предназначены для приема гостей, особенно нарядно оформляются: колонки с резными базами и капителями. Капитель очень конструктивна; сделана она в виде продольной накладки с резными концами.

Неизбежные ниши оштукатурены и снабжены резьбой по алебастру. Плоскости стен орнаментированы резьбой по алебастру и раскрашены.

Рассмотренный нами жилой дом из квартала «Казы-Абдурасуль» является типичным образцом по примененным материалам и конструкциям. Но в архитектурно-пространственной организации это — единственный в своем роде пример, не повторяющийся в соседних владениях. Все остальные решения в других зданиях точно так же должны быть признаны неповторяющимися разновидностями самостоятельной обработки и построения узбекского жилища в пределах ташка.

Благодаря этому, мы имеем чрезвычайно живописную палитру всевозможных комбинаций объемов и деталей — творчества, идущего из самых низов народа, творчества здорового, исключительно правдивого и жизненного.