

АКАДЕМИЯ НАУК СССР—УЗБЕКИСТАНСКИЙ ФИЛИАЛ

Институт языка, литературы и истории

В. А. ШИШКИН

**АРХЕОЛОГИЧЕСКИЕ РАБОТЫ 1937 г.
В ЗАПАДНОЙ ЧАСТИ БУХАРСКОГО
ОАЗИСА**

**ИЗДАТЕЛЬСТВО УзФАН
Ташкент — 1940**

АКАДЕМИЯ НАУК СССР—УЗБЕКИСТАНСКИЙ ФИЛИАЛ

Институт языка, литературы и истории

В. А. ШИШКИН

АРХЕОЛОГИЧЕСКИЕ РАБОТЫ 1937 г.
В ЗАПАДНОЙ ЧАСТИ БУХАРСКОГО
ОАЗИСА

ИЗДАТЕЛЬСТВО УзФАН

Ташкент — 1940

Предлагаемая работа рассчитана на научных работников и лиц, интересующихся историей и археологией Средней Азии, и представляет отчет об археологической рекогносцировке западной окраины Бухарского оазиса и прилегающего участка песчаной пустыни. Экспедицией под руководством автора обследовано большое количество памятников, главным образом, тепе, установлено местоположение древнего города Варакша, собраны значительные материалы по истории, искусству и культуре Бухарского оазиса.

Объектом обследования археологической экспедиции 1937 г. явилась часть песчаной пустыни Кзыл-Кум общей площадью около 500 км, граничащая с западной стороны с культурными землями современного Бухарского оазиса¹. Мертвая и безводная в настоящее время, эта полоса представляла собой богатую и культурную область в древности. Здесь в песчаной пустыне сохранились в большом количестве остатки древних поселений, валов, следы оросительных каналов и огромное количество фрагментов древней посуды, стекла, монет и пр.

Экспедиция ставила своей задачей предварительное обследование памятников древней культуры этого района и выявление возможности постановки здесь углубленных стационарных работ. Попутно обследовались некоторые наиболее интересные в археологическом отношении местности, расположенные внутри современного Бухарского оазиса.

Экспедиция направилась из Бухары в селение Айтотды, расположенное по самой границе культурных земель оазиса, отсюда — в селения Шир-Баян, Сарвистан и Кахыштуван², производя короткие рекогносцировки вглубь песчаной степи на запад. Более подробно нам удалось остановиться лишь на изучении городища Варахша, откуда мы и совершили несколько поездок в наиболее удаленные на запад части интересовавшей нас области.

При рекогносцировочном способе обследования нам пришлось, однако, ограничиться лишь сбором подъемного археологического материала с учетом памятников и поверхностным их описанием. Тем не менее, исключительное богатство исследованного района памятниками материальной культуры дало нам возможность собрать значительный по количеству и очень ценный материал.

Этот район не был до сих пор объектом археологического исследования. Можно лишь отметить посещение Л. А. Зиминым Рамитана и поездку, совершенную им в самую окраинную часть степи — к развалинам Кал'а-и Малля-бек и Кал'а-и Симинч³. Некоторые сведения об этом районе имеются в статье М. Е. Массона, написанной им на основании сообще-

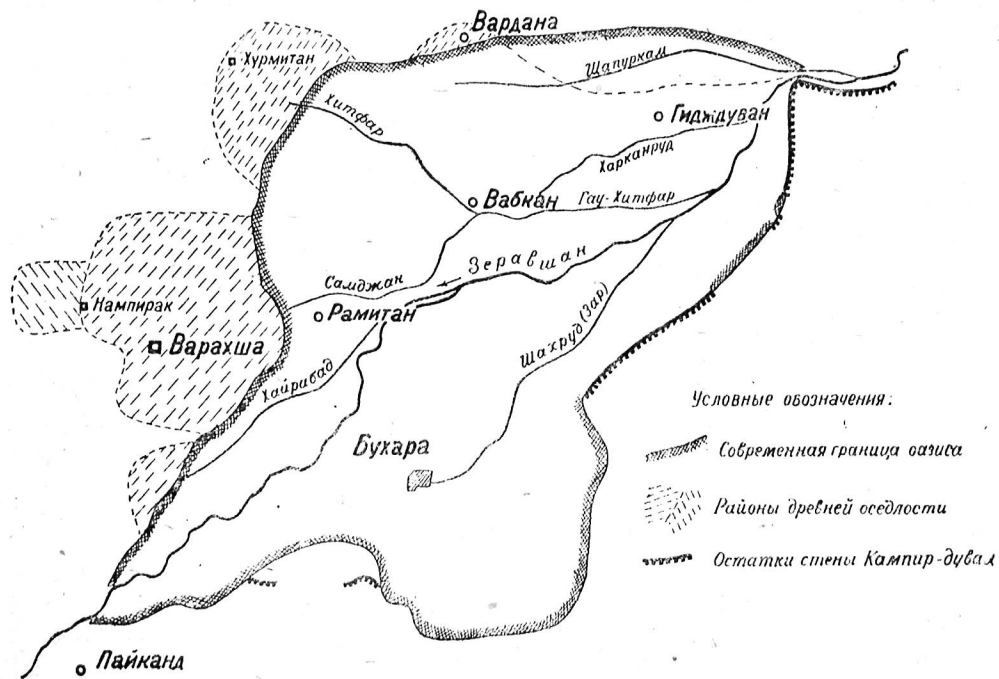


Рис. 1. Схема Бухарского оазиса и древней культурной полосы.

ний членов гидрогеологической партии, работавшей здесь в 1930 г.⁴

Древняя культурная полоса, представляющая в настоящее время пустыню, топографически делится на три обособленных участка, не примыкающих непосредственно один к другому (рис. 1). Повидимому, даже в период наибольшего расцвета здесь земледельческой культуры, степь входила в оазис двумя длинными клиньями, остававшимися неорошенными и невозделанными. Один из этих клиньев прослежен нами между буграми Ходжа-Хатын и Катта-Ходжа-Ишан, другой — между бугром Буран-тепе и развалинами крепости Караул-тепе, по направлению к современному селению Куня-Ходжа-Убан. Таким образом изучавшуюся нами площадь мы делим соответственно на три участка: 1) южный, самый маленький по площади и количеству памятников, 2) средний — самый обширный и богатый ими и 3) северный. В такой последовательности велось нами изучение этой области, и этот же порядок мы удерживаем в ее описании.

1. Южный участок

Южная группа развалин занимает относительно небольшую площадь в 28—30 км². На ней высятся четыре бугра разной величины, представляющие собой остатки древних укреплений — замков.

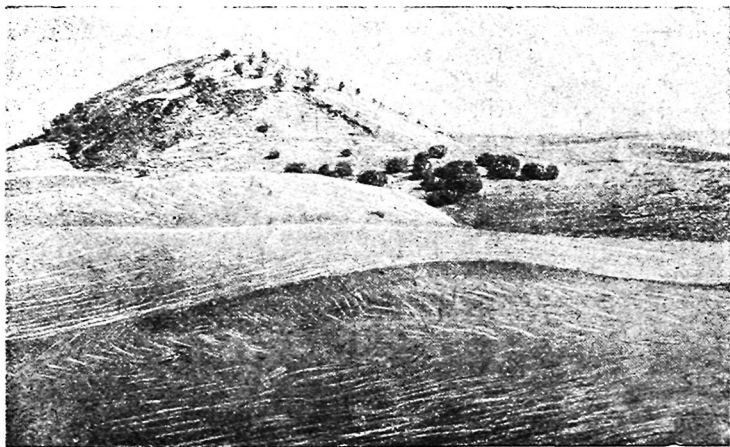


Рис. 2. Бугор Дингиль-тепе.

Самый южный из них — Дингиль-тепе, представляет собой незначительный по величине, овальный в плане, сильно оплывший холмик (рис. 2 и 3). Длина его с севера на юг достигает 30 м, ширина — около 15 м. С южной стороны к нему примыкает второй бугор, более низкий, но больший по площади (80 × 45 м). Главный бугор представляет собой остатки здания, сложенного из сырцового кирпича размерами 40 × 26 × 10 см. Подъемного материала собрано на бугре относительно мало. Это по преимуществу фрагменты керамики, большая часть которой относится к VIII—IX вв. н. э., остальная к XI—XII вв. н. э.

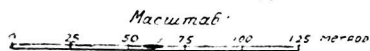


Рис. 3. План Дингиль-тепе.

К северу от Дингиль-тепе расположен бугор Ялпак или Зармитан. Первое название типично турецкое (значение „плоский“), повидимому недавнего происхождения. Второе — старое согдийское, возможно, и является названием поселения, существовавшего в древности на этом месте. О селении с таким названием упоминает один из географов XV в. — века Макдиси⁵, но он не ука-

зывает местоположения селения и мы точно не знаем, к какому из трех известных нам Зармитанов, находящихся в Бухарском оазисе, оно относится⁶. Это одно из тех немногих названий согдийского происхождения, которые сохранились в изучавшейся местности до сего времени. Древние же имена, как правило, повидимому, почти забыты и вытеснены частью турецкими, частью позднейшими таджикскими (как, например, Ялпак, Талли-Сафид, Баш-тепе, Ходжа Парсан и пр.).

Бугор Зармитан представляет собой развалины довольно крупного поселения. Он состоит, так же как Дингиль-тепе и городища, описанные ниже, из двух частей: главной — возвышенной, почти квадратной в плане (130 × 140 м), и плоского бугра на южной стороне, вытянутого с запада на восток, размерами 270 × 90 м. Песок, покрывающий местность вокруг бугра, не дает возможности судить о характере ее поверхности.

Широкий ров, окружавший городище, прослеживается только местами. По остаткам гончарных шлаков и гончарного брака можно установить места трех гончарных обжи-

гательных печей. Въезд на главный бугор находился с южной стороны. На поверхности его заметны следы построек из сырцового кирпича еще более крупного, чем кирпич Дингиль-тепе. Его размеры $43 \times 30 \times ?$ см. Толщины кирпича выяснить не удалось. Керамические фрагменты того же характера, что и на Дингиль-тепе.

К северо-востоку от Зармитана возвышается мощное тепе, с крутыми склонами — Катта-Ходжа-Ишан (рис. 4 и 5). По площади это тепе занимает меньшее пространство (100×75 м), чем Зармитан, но превосходит его по высоте и массивности сохранившихся остатков сооружений.

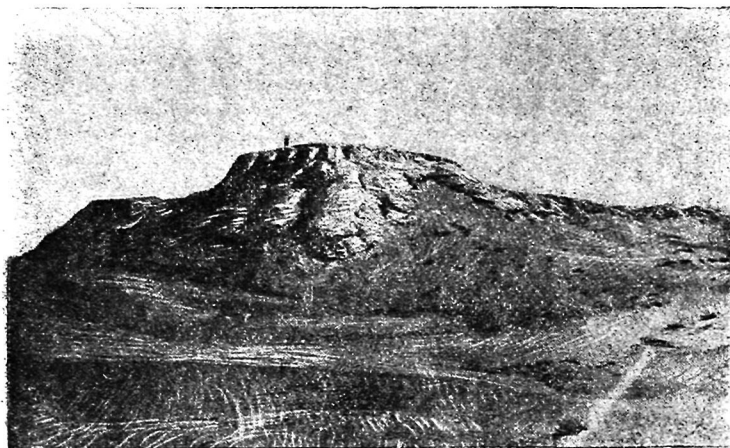


Рис. 4. Бугор Катта-Ходжа-Ишан.

В плане главная часть развалин представляет собой прямоугольный бугор, вытянутый с севера на юг. Юго-западный угол более возвышен и на нем имеются остатки здания. Северо-восточный и северо-западный углы сохранили следы угловых башен с продолговатыми щелями — бойницами. Остатки зданий сложены из сырцового кирпича размерами $46 \times 34 \times ?$ см, а здание в юго-западном углу из более мелкого $39 \times 25 \times 9$ см. Въезд в укрепление-замок находился на южной стороне, ближе к юго-восточному углу.

Судя по структуре холма и различным размерам сырцового кирпича, из которого сложены постройки, можно предположить, что это поселение существовало в течение длительного времени и застраивалось в несколько периодов.

К юго-востоку от главного бугра имеется второй, прямоугольный, низкий и плоский, площадью в два раза больше главного.

По характеру подъемного материала можно с достаточной уверенностью заключить, что это поселение прекратило существование около VIII в. н. э.

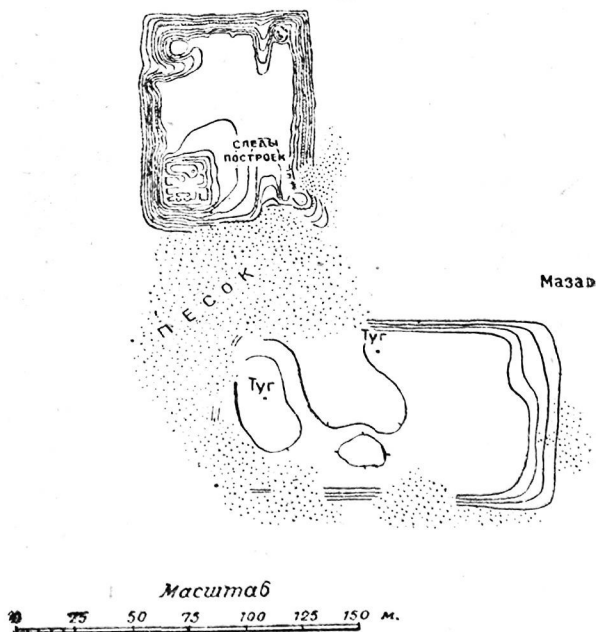


Рис. 5. План бугра Катта-Ходжа-Ишан.

К северо-востоку от Катта-Ходжа-Ишан, на полпути между ним и границей оазиса, обнаружен еще один небольшой бугор, полузасыпанный песчаными барханами. Он представляет собой остатки какого-то древнего сооружения, относящегося, по данным керамики, к тому же времени, что и бугор Катта-Ходжа-Ишан. Этот бугор известен под названием Саргараштепе.

Местность, окружающая описанные холмы, почти вся покрыта барханными подвижными песками. В редких прогалинах между барханами видна плотная лессовидная земля, густо усеянная черепками от посуды, осколками стекла, мелкими осколками медных предметов. Здесь найдено не-

сколько почти совершенно испорченных медных монет, одна медная втульчатая трехгранная стрелка, различной формы и величины бусы (стеклянные, преимущественно) и т. п. Местами на этой площади ясно прослеживаются остатки оросительных каналов, имеющих общее юго-западное направление.

Памятники материальной культуры, главным образом, в виде остатков керамики, прослежены нами на протяжении 3—3,5 км к западу от бугров Дингиль-тепе и Зармитан. Дальше на запад, насколько это удалось установить, идет первобытная степь.

Судя по характеру керамики и другим археологическим материалам, земледельческое население покинуло эти места, вероятно, около XI в., но некоторые из поселений, когда-то существовавшие здесь (Катта-Ходжа-Ишан), опустели раньше и, надо полагать, в XI в. уже представляли собой развалины. Лишь в одном пункте, расположенном в 1,5 км к юго-западо-западу от Дингиль-тепе, обнаружены остатки какого-то поселения, которое может быть датировано XV—XVI в., а также селения Таш-Мечеть, приблизительно в 4 км к югу от того же Дингиль-тепе, недалеко от границы современного оазиса. В этом селении имеются остатки разрушенной мечети, построенной из жженого кирпича и относящейся по конструктивным особенностям к XVII—XVIII в.

II. Средний участок

Это самая большая группа развалин, заключающая в себе остатки больше чем шестидесяти селений, разбросанных по территории свыше 300 км². Протяженность полосы, выделяемой нами как „средний участок“, с севера на юг равняется приблизительно 20 км, а с запада на восток — 30 км.

Недалеко от топографического центра этой территории, ближе к ее южному краю, находятся развалины города Варахша, сохранившие свое древнее название — Талли-Варахш или Варахшин.

Центральная часть городища, которую мы считаем за древний шахристан, вместе с арком-кухендизом⁷, представляется в настоящее время в виде холма неправильной формы, занимающего площадь около 9—10 га (рис. 6 и 7). На южной его стороне возвышаются массивные развалины кухендиза, сложенного из сырцового кирпича. С западной стороны к ним примыкают развалины большого здания. Вследствие выветривания поверхности и сглаживающего действия летучих песков, перекатывающихся через городище, холмы, образовавшиеся в результате разрушения этого здания, сильно сглажены. В некоторых местах легко прослежива-

ются толстые стены, сложенные из сырцового кирпича размером $43 \times 26 \times 10$ см (рис. 8).

Здесь, в юго-западной части развалин здания, нами была произведена небольшая археологическая разведка, заключающаяся в небольшом шурфе и незначительной глубины раскопе (всего 4—5 м³).

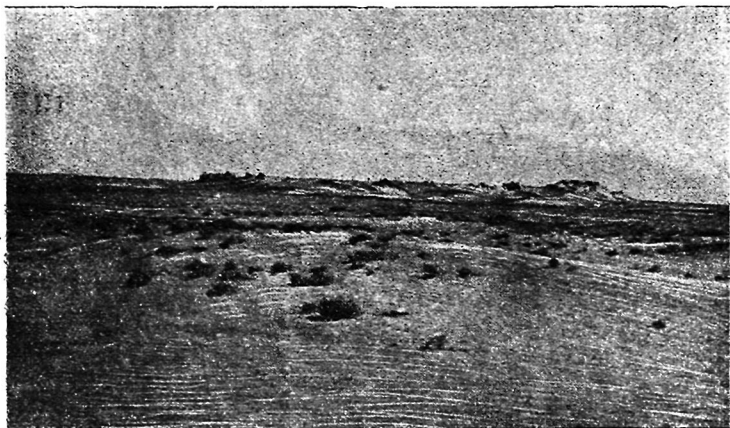


Рис. 6. Варахша. Общий вид городища с юга.

Раскоп показал, что между стенами здания залегает сплошной завал строительного мусора, состоящего из кусков алебаstra, обломков жженого кирпича и небольшой примеси земли и песка.

Судя по однородности материала, можно предположить, что завал носит искусственный характер. В нем, среди кусков кирпича и алебаstra, обнаружено большое количество фрагментов богатой стеной штукатурной резной декорации, барельефной и горельефной скульптуры.

Среди найденных фрагментов есть изображения птиц (куропаток?), рыб в волнах, условно изображенных спиральными завитками, человека (рука, держащая круглый щит), толстые древесные стволы, ветви и листья. Найден фрагмент, изображающий фантастическую птицу с женской грудью и когтистыми хищными лапами, без головы. Наряду с этим имеется плоский растительный геометризированный орнамент, заполнявший фоны панно с изображениями групп животных и людей и украшавший карнизы, обрамления и т. п.

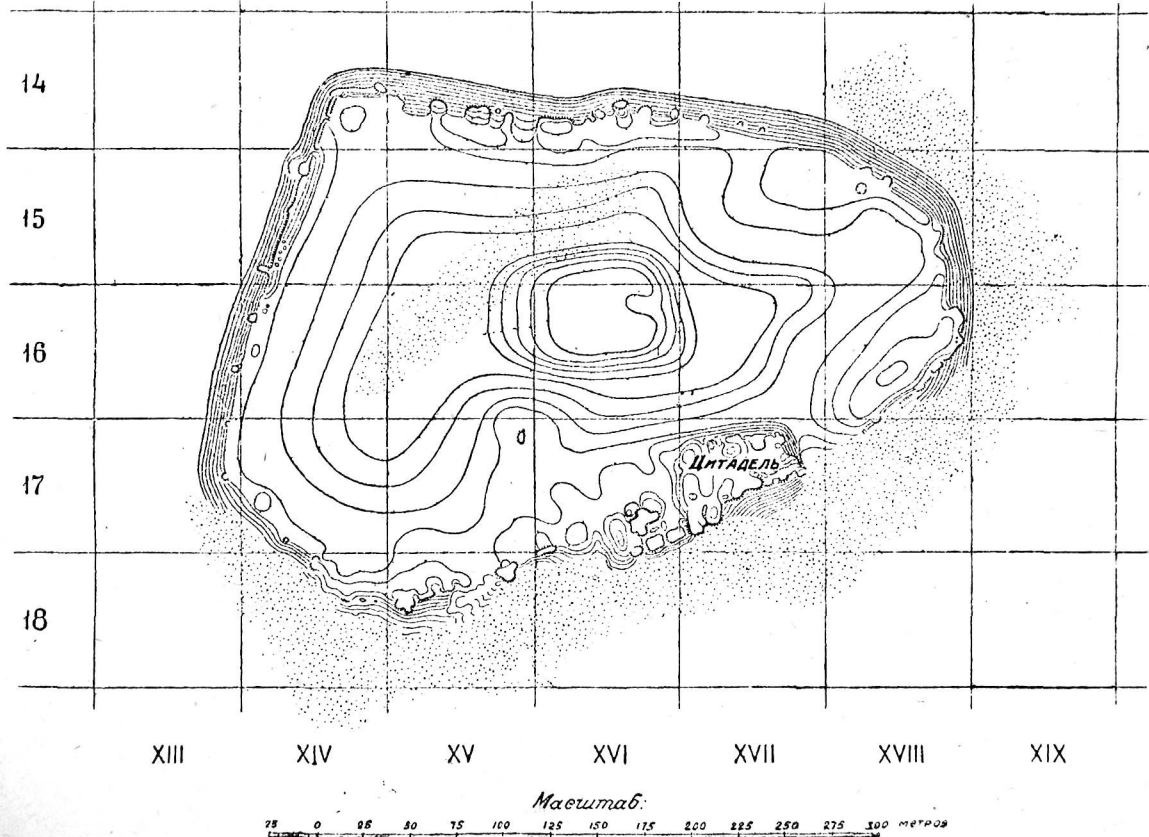


Рис. 7. Варахша. Общий план городища.

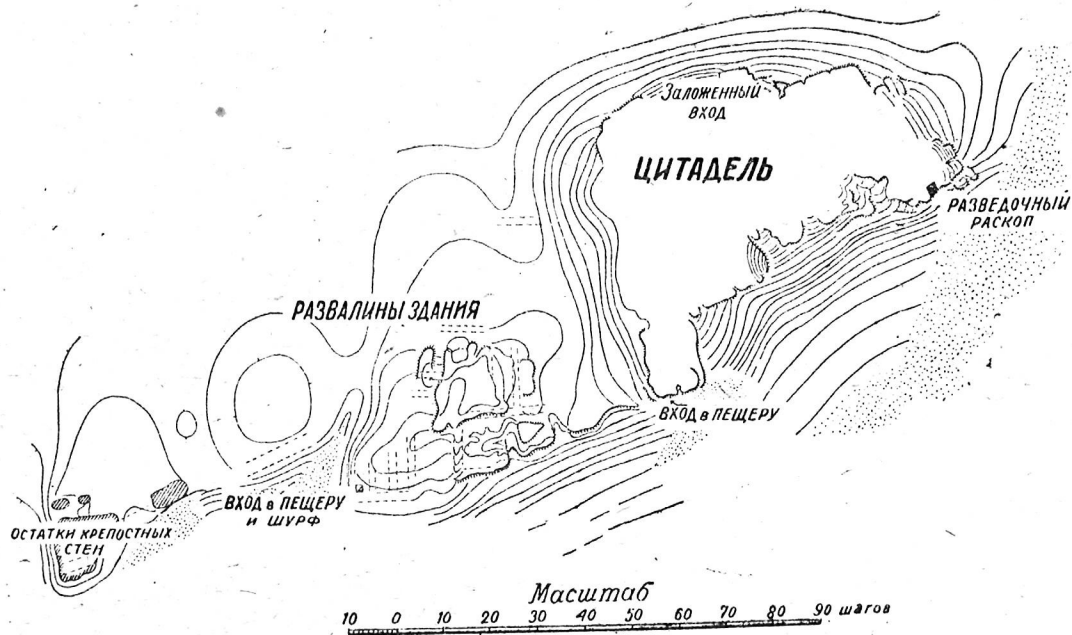


Рис. 8. Варахша. Цитадель и развалины дворцового здания.

Материалом для резной декорации, фрагменты которой обнаружены при раскопках, служил прекрасного качества алебастр, отличающийся большой прочностью и твердостью. Техника резьбы широкая, размашистая, без особо тщательной детализации и отделки. Все обнаруживает опытную руку мастера-художника.

Прежние находки на территории Средней Азии дали довольно большое количество образцов прекрасной резьбы по алебастровой штукатурке и глине. Но весь этот материал относится к IX—XII вв. — времени, значительно более позднему, чем алебастровая резьба Варахша. Из них наиболее известны: резьба дворцового здания в Термезе⁸, мавзолей Султана Санджара в Мерве, рабати Малик⁹, неопубликованные панели с Афрасиаба (Самарканд) и фрагменты резного штука, обнаруженные мною в 1935 г. при раскопках мечети Магоки-Аттари в Бухаре. За рубежом Советского Союза имеются прекрасные образцы резьбы по глиняной и алебастровой штукатурке Бамиана и Хадды, в Кухи-Ходжа в Сеистане, а в Западном Иране относительно недавно открыты остатки штуковой резьбы Киша, Ктезифона, Дамгана, Незамабада и др.¹⁰, и знаменитая алебастровая резьба Самарры¹¹. Имеется ряд других памятников, частично еще не опубликованных.

Описываемая штуковая резьба Варахша резко отличается от образцов, относящихся к IX—X и позднейшим столетиям. Эта резьба гораздо более раннего происхождения и обнаруживает большое родство с рельефной декорацией Бамиана, относимой Наскин'ом к VI в. н. э., что становится особенно очевидным при сравнении обнаруженного в Варахше фриза, изображающего идущих в одну сторону птиц, с подобным же фризом одной из пещер Бамиана¹².

По сравнению с штуковой резьбой Варахша более поздними представляются фрагменты резного штука из берлинского музея, датируемые VIII в. н. э.¹³ Наибольшее же стилистическое родство эта резьба, по нашему мнению, обнаруживает с западно-иранскими памятниками, ранне-сасанидского периода. Точно датировать резьбу Варахша пока не представляется возможным. Все же в результате осмотра памятника и привлечения вышеупомянутого сравнительного материала можно приблизительно датировать ее III—V в. н. э.

Своеобразие открытой нами алебастровой резьбы, по сравнению с тем, что мы знали раньше на территории Средней Азии, и ее большая художественная ценность делают открытый памятник очень важным звеном для изучения древнего согдийского искусства, известного нам пока только по терракотовым фигуркам и изображениям на оссуариях¹⁴.

Крупные размеры здания, украшенного этой великолепной резьбой, а также положение его в непосредственной близости к цитадели дают основание для отождествления его с тем дворцом бухар-худатов, последних правителей Бухары, рассказ о котором приводится в „Истории Бухары“ Наршахи¹⁵: „**Был в ней (Варахша) дворец благоустроенный**¹⁶, который построил бухар-худат. Больше тысячи лет прошло, как он разрушился и пришел в запустение. Другой бухар-худат¹⁷ уже много времени тому назад восстановил его и снова после того он разрушился. Буният, сын Тогшада, внук бухар-худата(?), во времена ислама вновь отстроил здание и жил там, пока не был (в нем же) убит. Исмаил Самани призвал к себе жителей селения и сказал: „я дам вам двадцать тысяч дирхемов и дерево и принимаю на себя постройку, а некоторая часть здания еще цела, — перестройте этот дворец в соборную мечеть“. Жители селения не согласились и ответили: „Соборной мечети не следует быть в нашем селении. Это — не город“. Дворец стоял до времени эмира Ахмада, сына Нуха, сына Насра (сына Ахмеда), сына Исмаила Самани. Он перевез деревянные части дворца в Бухару и использовал их для постройки своего дворца у ворот крепости“. Такова, по сообщению Наршахи, история дворцового здания в Варахше. Некоторое подтверждение нашему предположению о тождестве развалин описываемого здания с дворцом бухар-худатов мы получили в результате того шурфа, который был заложен нами в юго-западном углу здания. Этот шурф показал, что здание было построено из сырцового кирпича размерами $42 \times 28 \times 10$ см и что оно покоится на платформе, расположенной на развалинах другого, более древнего здания, сложенного также из сырцового кирпича, несколько более мелкого размера: $41 \times 25 \times 8$ см. Помещения нижнего здания были плотно забиты кусками сырцового кирпича и глиной.

Подобное использование древних сооружений в качестве повышенной платформы для постройки новых зданий является характерным не только для данного случая: этот прием обнаружен при изучении городищ и тепе Бухарского оазиса, а также при раскопках Талли-Борзу в окрестностях Самарканда¹⁸.

Поверхность всей остальной части городища сильно сглажена. В его рельефе имеется интересная особенность: центральная часть, площадью около 1 га, окружена широкой кольцеобразной впадиной, несколько расширяющейся на западной стороне. Высота центральной части, примерно, такая же, как и краев городища. В этом кроется, надо думать, какая-то особенность в структуре городища, пока еще не поддающаяся объяснению.

По краям городища местами уцелели остатки стен. Эти стены многократно восстанавливались и усиливались путем пристройки с наружной стороны новых стен, охватывавших как бы футляром старую. В результате таких наслоений стена, имевшая первоначально толщину у основания около 3,5 м, приобрела затем общую толщину, равную, примерно, 8 м. Самая древняя (конечно, постольку, поскольку она сохранилась на поверхности) внутренняя стена сложена из сырцового кирпича размером $41 \times 25 \times 9$ см. Из такого же кирпича выведена вторая стена, вплотную примыкающая к первой. Третья стена, примыкающая ко второй, построена из более крупного кирпича — $42 \times 28 \times 10$ см и, наконец, четвертая — глинобитная, построена горизонтальными слоями в 60—65 см вышиной.

В период наибольшего расцвета город, несомненно, обростал уже рабадами — торговыми и ремесленными предместьями, что находится в полном соответствии с имеющимися историческими сведениями. Об этом свидетельствуют небольшие, засыпанные в большей своей части песком и сильно сглаженные, группы плоских холмов, расположенных, главным образом, на южной, юго-западной и юго-восточной стороне от возвышенной части городища. Проследить какую-нибудь систему в плане расположения отдельных холмов не удалось. Весьма возможно, что во многих местах почти весь культурный слой этих частей городища выветрился. Не удалось также с достаточной надежностью установить и размеры общей площади, занятой этими холмиками. Можно только сказать, что она в несколько раз превосходит площадь описанного шахристана. Вся местность вокруг городища так же, как и его поверхность, густо засыпана осколками гончарного и металлического шлака и проч. Небольшие бугры выделяются также в 100—150 м от северо-западного угла шахристана. Здесь обнаружены плотные, тяжелые куски железных шлаков. Произведенная в этом месте небольшая разведка обнаружила площадку почти круглой формы, обмазанную глиной и покрытую слоем золы и угольков, которая, несомненно, представляет остаток какого-то производственного сооружения.

К востоку от колодца, находящегося к северу от городища, обнаружено старое кладбище — мусульманское по типу погребения. Весь верхний слой кладбища совершенно снесен ветром, в результате чего скелеты погребенных людей оказались лежащими на поверхности. Два костяка удалось расчистить щеткой: молодого человека ростом 174 см и второй, возможно, женский, ростом 154 см. Могилы облицованы сырцовым кирпичом $46 \times 26 \times 9$ см.

Во многих местах, на поверхности, обнаружены гончар-

ные трубы, иногда целые трубопроводы, повидимому, дренажного и канализационного назначения. Хорошо сохранился один такой „трубопровод“ в 150 шагах к западу от колодца. Он состоит из звеньев длиной в 60—61 см при внутреннем диаметре 19,5 см.

О Варахше имеются некоторые исторические сведения, относящиеся к IX—X вв. н. э. Первое место по подробности и обстоятельности описания принадлежит „Истории Бухары“ Мухаммада Наршахи, где сообщается: „Варахша — одно из больших селений, старше, чем город Бухара. В некоторых сочинениях вместо Варахша это селение называется Рахфандун¹⁹. Это было место, где жили цари и обладало оно сильной крепостью, так как цари несколько раз укрепляли стены. Рабад был подобен рабаду Бухары²⁰. В Рахфандуне или Варахше было двенадцать оросительных каналов²¹“. Дальше помещен приведенный выше рассказ о дворцовом здании. „В этом селении через каждые пятнадцать дней бывает базар, причем, базар, приходящийся на конец года, продолжается двадцать дней. Его называют базаром нового года земледельцев. Люди Бухары от этого дня ведут счет (года). Новый год магов наступает на пять дней позднее“²².

Судя по этой цитате, Варахша играла видную роль в экономической и политической жизни Бухарского оазиса, являясь одной из главных резиденций доарабских правителей Бухары до самых последних дней существования этой династии. Именно здесь, в своем дворце, был убит „всадниками халифа“ последний бухар-хадат Буният, поплатившийся жизнью за свое участие в восстании Муканны. Событие это произошло в начале восьмидесятых годов VIII в.²³

В географических сведениях о Бухарском оазисе, насколько нам известно, имеются только лишь краткие упоминания о Варахше, причем самое его название передается в разных формах (Фарахши, Фарахша, Баракша, Афрахша)²⁴. Макдиси сообщает: „Баракши — большое селение, в нем есть цитадель и ров, по которому оттекает селение вода“²⁵. Повидимому, в период расцвета арабской географической литературы, т. е. в IX—X вв., Варахша уже потеряла в значительной мере свое прежнее значение. Некоторые из географов, перечисляя ряд крупных селений Бухарской области, как, например, автор „Худуд-ал-Алям“ совершенно не упоминают о нем. Лишь благодаря его положению на караванном пути в Хорезм, где оно являлось последней остановкой перед пустыней, за ним осталось некоторое значение. Об этом свидетельствует Ибн Хаукаль при описании пути из Бухары в Хорезм: „(Сначала) выезжают из Бухары в Фарахша — один большой дневной переход — и (затем) идут восемь днев-

ных переходов по безводной пустыне, в которой нет мест останков, нет рабатов и нет жителей²⁶.

Следовательно, те поселения, остатки которых прослеживаются еще на 15 км к западу от Варахша, уже тогда, в X в., представляли собой развалины, что вполне подтверждается археологическими данными.

Варахша являлась центром, к которому тяготела значительная часть поселений, находившихся в той части степи, которая выделена нами в „средний участок“. Это единственное здесь более или менее крупное городище, с некоторыми признаками уже развившегося города²⁷. Во все стороны от него на значительном расстоянии разбросано большое количество тепе²⁸. Все они, за малым, видимо, исключением, являются искусственными возвышенностями, образовавшимися в результате многовековых культурных наслоений. Несмотря на различие в величине, они представляют собой варианты одного и того же типа, который наблюдался нами в „южном участке“. Каждое такое тепе, представляющее собой высокий холм с обрывистыми краями — укрепление, сопровождается расположенным рядом с ним вторым низким и плоским бугром, являющимся, надó полагать, остатком поселения, служб и хозяйственных помещений при укреплении. Характерно, что почти всегда эта вторая часть расположена к югу от большой, высокой, как это видно из прилагаемых планов некоторых тепе (рис. 3 и 5). Значительно реже второй холм лежит к юго-востоку или востоку от главного холма. Соответственно с этим и главный въезд в укрепление находился на южной стороне, редко на восточной, причем это явление проверено на десятке примеров. Возможно, что такое расположение объясняется бытовым укладом или религиозно-культурными соображениями; возможно также — условиями климатическими, ибо основное направление ветров в этой местности — северное. Дать определенный ответ на этот вопрос мы не можем вследствие недостаточности материалов, имеющихсЯ в нашем распоряжении. Отметим только, что, наряду с этим типом поселений, внутри оазиса существует и другой, где самый высокий, главный бугор не занимает северной стороны городища, чаще находится на южной или восточной стороне и окружен как бы в беспорядке другими высокими холмами. К этому второму типу поселений можно, например, отнести городище Рамиша, упоминаемое ниже, и городища у селения Баги-Туркан Рамитанского района*. К первому описанному

* Выявление типологии поселений по их внешним признакам следует признать одной из очередных задач археологии, так как, по нашему мнению, здесь мы имеем дело с какими-то, теперь еще неясными, различиями хронологического, культурного или этнического порядка.

нами типу относятся, между прочим, все те селения Бухарской области, о которых историки и географы говорят как с резиденции владетелей: Рамитан, Варданзи, Бухара, где цитадель находилась к северу или западу от шахристана; Варахша в данном случае со своей цитаделью на южной стороне составляет исключение.

К югу от городища Варахша расположено несколько довольно крупных бугров: Тагальбаз, Ашурак, Ляйлякхур, Ходжа-Хатын. Значительно большее количество их рассеяно к северу и северо-западу до бугров Кампирак, Суббук и Буран, но особенно много тепе на северо-востоке и востоке между городищем Варахша и Рамитаном. Здесь их больше тридцати.

На прилагаемой к статье схематической карте обследованного нами района указаны названия лишь некоторых из этих бугров, причем два из них, Кал'а-и Симинч и Кал'а-и Малля-бек, установлены Л. А. Зиминим; названий остальных нам выяснить не удалось.

Городище Варахша, бугры, находящиеся в описываемой культурной полосе, и все пространство между ними обильно покрыты осколками разнообразной керамики, фрагментами медных изделий, кусками жженого кирпича, шлаком, осколками стекла и т. п.

Этот материал сыграл руководящую роль при определении времени существования описываемых городищ, поселений и районов. Возможность некоторого перемещения материала и позднейшие случайные занесения его в эти места нами также были учтены при исследовании.

Считаю необходимым дать краткое описание некоторых, наиболее характерных из этих находок.

К числу древнейших типичных фрагментов керамики, собранных нами в этом месте, относится тонкая, розоватая в изломе посуда (чаши, бокальчики, кувшины), сделанная на гончарном круге из хорошо отмученной и размешанной глины. Одна, а иногда и обе стороны покрыты тонким слоем яркокрасного ангоба. Очень часто поверхность черепка залощена до блеска сплошь или частично (полосы, сетка, зигзаги). Встречается простой орнамент, нанесенный штампом: звездочки, „елочки“, кружки. Ручкам сосудов придавалась форма двойной витой веревочки или животного.

Точно датировать этот тип керамики пока не представляется возможным, но есть основания предполагать, что она существовала (в нескольких разновидностях, также пока не поддающихся учету) еще до начала нашей эры.

К более позднему времени относятся весьма обычные для городища Варахша и окружающих тепе фрагменты разного типа поливной посуды. Из них мы выделим два:

1. Тарелки и небольшие блюда, сделанные также из хорошо размешанной глины. Нижняя поверхность покрыта красным (иногда коричневым) ангобом, верхняя — голубой, бирюзового цвета поливой. Посуда этого типа обычно не орнаментирована. 2. Беловатая в изломе посуда. Небольшие сосуды, разнообразные по величине, форме и назначению (установлены — светильники, чашки, тарелочки). Глазурь — желтовато-зеленая разных оттенков, иногда с потеками. Посуда этого типа обычно орнаментирована углубленной резьбой, наклепами и штампом. Точно установить время изготовления и употребления в быту посуды этих двух видов пока трудно, но, основываясь на обстановке, в которой мною были сделаны многочисленные находки такой посуды в разных частях Бухарского оазиса, предполагаем, что она должна относиться к VI—VIII столетиям нашей эры. К этому же времени относятся, надо полагать, очень характерные хумы, неполивные, покрытые светлым или белым ангобом с черными полосами — потеками по нему.

Более известна часто здесь встречающаяся керамика VIII—X вв. с подглазурной росписью по белому, красно-коричневому или черному фону, именуемая „саманидской“ или „согдийской“ по терминологии Б. Л. Вяткина, давшего ее описание.²⁹

Необходимо особо подчеркнуть, что в то время как посуда первых описанных мною двух типов встречается на всей обследованной нами территории и на всех посещенных экспедицией городищах (кроме крайней западной группы), последние разновидности керамики, относящиеся к VIII—X вв., на некоторых из осмотренных нами тепе отсутствуют. К таким тепе относятся бугры Катта-Ходжа-Ишан и Сартараш-тепе, отмеченные уже выше, при описании южного участка.

Последнему из описанных типов посуды почти всюду сопутствует еще более поздний тип, иногда внешне сходный с ним: керамика этого типа характеризуется более грубым черепком и появлением поддона, что несвойственно „саманидской“ посуде. Подглазурная роспись неплавкими цветными ангобами заменяется росписью глазурными красками. Для этого типа очень характерен фиолетово-марганцевый тон и яркий зеленый, не встречающийся на более старых фрагментах посуды. Широкое распространение фрагментов этой посуды приводит нас к убеждению, что на большей части территории, изучавшейся экспедицией 1937 г., жизнь замерла не раньше, чем в X—XII вв., т. е. того времени, которым можно датировать этот последний тип бытовой керамики.

Более поздние виды посуды — с белым рыхлым черепком, покрытым зеленой или синей стекловидной поливой, тонкой зеленой с росписью черными узорами, относящиеся к XIII—XV вв., и белополивной с ярким синим цветочным орнаментом XV—XVI в., на большей части территории имеют характер случайных редких находок и, несомненно, занесены сюда случайно. Исключение составляют те пункты, которые отмечены при описании „южного участка“, и местность, прилегающая к современной границе оазиса в окрестностях Рамитана, для которых характерны как-раз эти типы керамики.

Из числа отдельных находок, сделанных на городище Варахша и вокруг него, следует упомянуть о довольно часто встречающихся терракотовых фигурках животных (лошадь, баран и др.). На южной стороне шахристана Варахша найдена терракотовая головка прекрасной работы, изображающая молодое лицо (женское?), с курчавыми волосами, увенчанное сложной и очень высокой короной — диадемой*.

В середине городища, в ближайшем соседстве с предполагаемым дворцовым зданием, найдена ониксовая яйцевидной формы печатка с круглым отверстием. Плоская сторона ее овальной формы (рис. 9). На ней тщательно вырезана фигурка оседланного коня вправо.



Рис. 9. Изображение коня на ониксовой печатке из Варахша.

Среди отдельных находок — много монет. Большая их часть превратилась от времени в бесформенные кружочки окислившихся металлов, не сохранивших типа. Обработка монетного материала ведется, но еще не закончена. Из монет можно отметить лишь две плохой сохранности типа „бухар-худатов“, найденные на городище Варахша. Большая часть находок — купфические монеты VIII—X вв. н. э. ³⁰

Перейдем к описанию отдельных тепе и других археологических объектов, обнаруженных нами в „среднем участке“. Следует оговориться, что при громадном количестве этих объектов, разбросанных на очень большом пространстве в безводной, засыпанной песками и трудно доступной местности, нам удалось за время экспедиции осмотреть более или менее подробно только некоторую их часть.

Описываем их в том порядке, как они нами обследовались.

Кал'а-и Малля-бек — городище, находящееся непосредственно у самой границы оазиса, близ кишлака Уба Дальмунского сельсовета Рамитанского района.

* Головка носит определенный эллинистический характер, но как будто бы с некоторыми индийскими чертами.

Городище состоит из относительно невысокого холма, делящегося на две части: более высокую и узкую северную часть (55 × 70 м) и южную, примыкающую вплотную к первой. По краям той и другой части холма сохранились остатки довольно мощных глинобитных стен толщиной около 2 м у основания. В наиболее уцелевших частях стен заметна еще боевая ступенька, проходившая по верху. Поверхность северной части холма покрыта мелкими бугорками и впадинами, по которым прослеживаются остатки построек. В южной, более низкой, части следов построек не обнаружено. В настоящее время на ней находится кладбище. Северная часть, представлявшая собой некогда цитадель, отделялась от южной части стеной, от которой уцелел, сильно сгладившийся в настоящее время, вал. Въезд в крепость находился у юго-восточного угла, въезд же в цитадель — в середине внутренней стены.

От северо-западного угла холма, прямо на север, отходит глинобитная стена, поворачивающая под прямым углом на восток, а затем на юг. Такая же стена отходит от холма у юго-западного угла сначала в западном, а затем в южном направлении. Стены, теперь не смыкающиеся, некогда огораживали пространство около 8—9 га, примыкающее к описанному холму. В северо-западном углу этого огражденного пространства сохранились остатки глинобитных построек; остальная поверхность, несколько холмистая, закрыта песчаными буграми и густыми зарослями янтака (верблюжья колючка) и юлгуна (тамарикс).

На бугре и около него собрана весьма разнообразная керамика, начиная с типичных фрагментов, красно-ангобированной лощеной, до образцов, относящихся к XVIII и XIX вв.

Укрепление на бугре существовало еще относительно недавно. По местному преданию, сообщенному мне одним жителем кишлака Уба, около 80—90 лет тому назад эта крепость была восстановлена неким Маллябеком, начальником крепости. Крепость предназначалась для защиты оазиса от туркмен, которые неоднократно нападали на него и уводили пленных. Внутри укрепления был большой базар, который находился на пространстве, огороженном стеной. О времени разрушения укрепления сколько-нибудь достоверных данных не имеется. По состоянию стен и развалин построек можно предположить, что крепость была восстановлена значительно раньше.

В 1916 г. Кал'а-и Малля-бек посетил Л. А. Зимин, пытавшийся найти на западной окраине оазиса остатки древней стены „Кампир-дивал“, окружавшей в древности область Бухары. Следы этой стены, по его описанию, были

им обнаружены.³¹ При тщательном осмотре окрестностей бугра и окружающей местности, произведенном троекратно, в 1934, 1935 и 1937 гг., это сообщение не подтвердилось: следов стен, за исключением тех, которые описаны выше, и назначение которых очевидно, не обнаружено. Возможно, что за стену, „склоняющуюся на север и теряющуюся на горизонте“, были приняты гряды летучих песков, изменившие уже теперь свое место и форму.

Бугор Ашурак находится в 9 км к западу — северо-западу от Кал'а-и Малля-бек и в 3 км от городища Варахша. Это обычное, средней величины тепе с обрывистыми крутыми краями и плоским верхом. Керамический материал мало отличается от обнаруженного на городище Варахша.

Ляйлякхур — более значительный по величине бугор. По плану он очень своеобразен: главная часть — высокая — имеет ромбовидную форму, вытянутую с севера на юг, с отклонением на юго-восток; края круты и обрывисты; окружность холма по-верху около 220 м. К юго-западу от главного высокого холма расположен второй, значительно более низкий, прямоугольный, размерами 100 × 150 м, с отлогими краями. Юго-восточный угол главной части холма, где находился въезд в укрепление, соединяется узеньким валом с серединой западной стороны второй его части, представляющей собой остаток единственного укрепленного въезда в замок, к которому можно было приблизиться только через поселение, вероятно, также окруженное стеной. Обе части укрепления, надо полагать, были окружены искусственно заболоченной низиной или озером, затруднявшим доступ к его стенам. Подобная система укреплений, еще более резко выраженная, наблюдалась нами и в других местах (см., например, ниже — описание городищ Тараба и Шейх-Дауд).

Тагальбоз — мощный бугор, почти квадратный в плане, площадью 100 × 100 шагов. В обрывах можно проследить остатки стены из сырцового кирпича 37 × 25 × 9 см. На ней возведена другая — глинобитная. Много осколков керамики, найденных на плоской поверхности бугра, можно отнести не позднее чем к VIII в. н. э. Изредка встречаются черепки поливной керамики IX—X в. Один черепок, случайно, видимо, занесенный сюда, может быть датирован XV в. Неясные следы обычного при тепе поселения имеются на южной стороне.

Бугор Ходжа-Хатын находится в 2—3 км к юго-западу от Тагальбоза. По своей форме он значительно отличается от других тепе. Главная часть его представляет в плане прямоугольник, несколько вытянутый с запада на восток и относительно невысокий. Вдоль северной стороны

холма идет мощный высокий вал, а на северо-восточном углу имеется значительное возвышение, возможно, — остатки башни. На южной стороне к ней примыкает большой плоский холм неправильной формы. Вся поверхность городища покрыта остатками битого кирпича и посуды, сходной по общему характеру с керамикой Варахша.

Буран был осмотрен нами во время поездки от городища Варахша к мазару Ходжа-Убан. По пути нам встретилось несколько тепе разной величины. Осмотреть их не удалось по недостатку времени. Буран находится приблизительно в 12 км к северу от Варахша, являясь самым северным из городищ средней группы. Городище состоит примерно из двух квадратных частей. Меньшая по площади, но более высокая, расположена к северо-западу от второй, большей по площади и также относительно высокой. Юго-восточный угол первой части бугра соединяется узким валом с северо-западным углом второй. Края обеих частей относительно отлоги. Керамика, покрывающая поверхность бугров, сходна с керамикой городища Варахша, но количество образцов, относящихся по времени к VIII—IX в., значительно меньше, что делает вероятным предположение о несколько более ранней дате гибели поселения, находившегося на бугре Буран-тепе.

Суббук³² осмотрен на обратном пути от мазара Ходжа-Убан. Он находится на западной окраине древней культурной полосы. Это один из самых мощных бугров в изучавшейся местности. Городище, как обычно, состоит из двух частей — очень высокой, приблизительно квадратной, и почти примыкающей к ней с юга — второй, более широкой и низкой. Стены первого холма сложены из сырцового кирпича размерами 38 × 24 × 9 см на глине. Швы между рядами кладки достигают толщины 11—12 см. Керамика на бугре очень разнообразна, но в общем дает те же типы, что и Варахша. Севернее Суббука, примерно в 2 км, обнаружен нами еще один бугор, отличающийся от других холмов варахшской группы. Он занимает значительную площадь (около 1 га), но относительно невысок и издали почти незаметен. Этот бугор покрыт осколками керамики, сходной с керамикой Суббука.

Кампирак³³ — обычный бугор средней величины. Расположен к западу от Варахша, 8—8,5 км от него (рис. 10). Главная его часть имеет некоторую особенность: ее северный конец значительно выше, чем южный, спускающийся отлого. В обрывах восточной и северной сторон видны остатки мощных глинобитных стен. На южной стороне расположена вторая низкая часть. Поверхность обеих частей покрыта осколками керамики, аналогичной варахшской.



Рис. 10. Бугор Кампирак.

Кал'а-и Симинч (Суюнич)³⁴ описано Л. А. Зиминым, (рис. 11), побывавшим здесь в 1916 г. и также обнаружившим, по его словам, остатки вала, идущего в сторону Кампирака и на северо-запад. По его описанию, „вал тянется

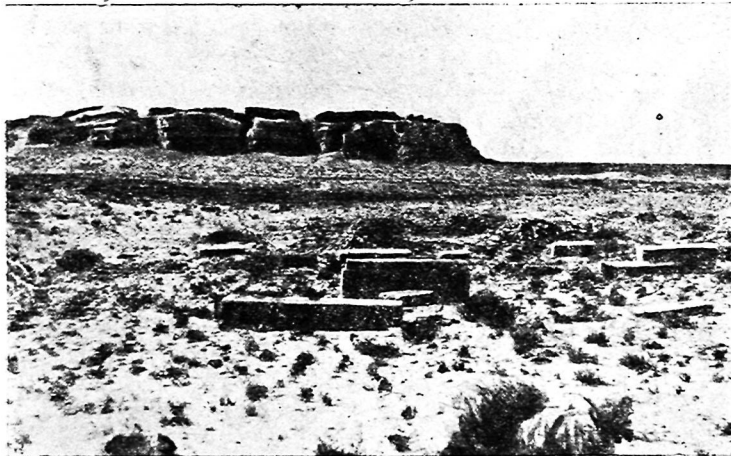


Рис. 11. Кал'а-и Симинч и часть кладбища.

до самого горизонта и не остается никаких сомнений, что мы имеем дело с остатками древней стены Кампир-Дивала³⁵.

Двукратное обследование этой местности, в 1934 и 1935 гг., убедило нас в том, что и здесь нет никаких следов вала.

Своими обрывистыми крутыми склонами Кал'а-и Симинч производит внушительное впечатление. Наверху холм обнесен стеной, которая была когда-то двойной. Внутренняя стена сохранилась настолько хорошо, что по ее боевой ступеньке можно обойти почти всю стену. Внешняя стена в большей части разрушилась. Остатки ее сохранились только на восточной стороне. На южной стороне укрепления этой второй стены, повидимому, вообще не было. Крепостные ворота находились на южной стороне. К юго-западному углу крепости примыкает низенький продолговатый холм (но не вал), тянувшийся к югу шагов на 100 или несколько больше. Относительная сохранность стен и характер подъемного археологического материала дают основание предполагать, что здесь, как и на Кал'а-и Малля-бек, на месте древнего поселения — замка, восходящего к дофеодалному времени, относительно еще в недавнее время (в XVI—XVII в.) существовало укрепление, защищавшее западную границу оазиса. К этому же времени относятся остатки селения, расположенного приблизительно в 1 км восточнее Кал'а-и Симинч.

Между этим селением и холмом Кал'а-и Симинч имеются остатки большого старого кладбища, на котором лежит до 50 мраморных камней, сильно выветрившихся. Лишь на некоторых из них удалось прочесть остатки надписей

1. ... وفات مرحومه مغفوره... كلان بنت خواجه يعقوب... ربيع الاول سنه
Скончалась прощенная, помилованная... Калян, дочь Ходжа Я'куба в (месяце) Раби'-уль-авваль года...

2. ... (месяца) Зу-ль-хиджа التاريخ ذوالحجه سنه اثني وثمانين وثمانماية
Жа (года) восемьсот восемьдесят второго (= январь-февраль 1478 г. н. э.).

3. ... وفات اغا بيكه بنت مهتر شيخ... خمس و سبعين وثمانماية
Скончалась Ага-бика, дочь Михтар Шейха... (в году) восемьсот семьдесят пятом (= 1470/71 г. н. э.).

4. هذا قبر اغا همذه بنت مرحوم ميرباقي سنه 1007
Это могила Ага-Хамзы, дочери покойного Мир-баки, год 1007 (= 1598/99 г. н. э.).

5. مقبر مسماه مهر وماه بيكم بنت ملاعزت الالا
Могила Михр-у Мох-бигим, дочери Мулла Иззатулла...

Надписи на всех остальных камнях либо совсем не читаются, либо дают только отрывки слов и отдельных букв. Обращает на себя внимание то обстоятельство, что все про-

читанные надписи относятся к женским погребениям. Судя по приставкам к именам — шейх, ходжа, мулла — можно полагать, что могилы принадлежат членам семей духовных лиц. Кроме могил с мраморными камнями, на кладбище есть несколько сильно разрушенных надгробий из жженого кирпича, украшенных голубыми, синими и белыми изразцами.

Недалеко отсюда, на расстоянии в 1 км к северу от мазара Баба-и Самаси, возвышается небольшой бугор, называемый Таш-Мечеть. Существовала ли здесь мечеть — казать теперь трудно. На поверхности бугра много осколков жженого кирпича, большей частью красного, рассыпающегося. Фрагменты керамики на бугре весьма разнообразны: от доарабских до самых поздних, современных нам.

Тепе, неравномерно разбросанные по всей обширной территории древней культурной зоны, особенно многочисленны в треугольнике между мазаром Баба-и Самаси, развалинами Варахша и Кал'а-и Малля-бек. Среди них много бугров небольших, сходных с описанным Дингиль-тепе, но есть и крупные, внушительные развалины, иногда очень своеобразные по своим очертаниям. Подробного осмотра всей этой группы бугров и точного нанесения их на карту не было произведено в виду ограниченного времени.

В этом месте к числу объектов, представляющих некоторый археологический интерес, следует отнести три мазара (места поклонения, паломничества), пользовавшихся в Бухарском оазисе большой известностью.

Первый из них — мазар Кыз-Биби — расположен в 3 км к северу от Кал'а-и Малля-бек. Этот мазар иначе называется „Ого-и-бузург“ и считается могилой дочери одного из библейских пророков (Соломона). Вероятно, здесь мы сталкиваемся с весьма распространенным явлением — пережитком какого-то древнего культа, заимствованного исламом из более древней религии. К такого рода местам — „мазарам“ относятся многочисленные „могилы“ и „места пребывания“ пророков и разного рода легендарных „святых“, разбросанные по всей территории Средней Азии.

Мазар Кыз-Биби с многочисленными жилыми постройками и службами при нем расположен на невысоком холме искусственного происхождения. Мазар и мечеть напротив него построены частью в прошлом столетии, а частью в 1913—1914 гг. Общий ансамбль зданий, окружающих внутренний двор, довольно интересен в архитектурном отношении.

Второй мазар — Баба-и Самаси — находится в 3,5 км к востоку от Кал'а-и Симинч, близ современной границы оазиса. Этот мазар связан с именем исторической личности —

Мухаммеда Баба-и Самаси, одного из известнейших дервишей — мистиков, жившего в XIV в. н. э. По имеющимся письменным сведениям, он жил и погребен в селении Самаси в трех фарсах от Бухары и одним фарсом от Рамитана.³⁶ Следовательно, древнее селение Самаси следует искать где-то поблизости от места, на котором построен мазар.

Сам мазар представляет собой небольшую дахму, облицованную плитами серого мрамора. При мазаре имеется несколько скромных каркасных построек.

Мазар Ходжа-Убан находится в степи — примерно в 12 км от ближайшего селения. Построен он на небольшом холме, быть может, естественного происхождения: ни на самом бугре, ни в степи вокруг него нами не было обнаружено никаких остатков древней культуры. Вокруг мазара, украшенного четырьмя огромными „тугами“, расположен целый сложный комплекс каркасных зданий: жилые помещения, мечеть и службы. Некоторый интерес представляет „чашма-хана“ — купольная постройка из жженого кирпича, под которой находится колодец „чашма“ — с горько-соленой водой, почти непригодной для питья. Мазар до недавнего времени служил убежищем для больных проказой и песью, которые искали здесь исцеления от своей болезни.

На обследованной территории нами обнаружены во многих местах валы разной формы и разного происхождения. Большая часть их, видимо, имеет связь с остатками ирригационных сооружений, но среди них имеются, несомненно, развалины оборонительных стен. Проследить их на большом расстоянии почти нигде не удалось: поверхность степи покрыта песками, и остатки валов, так же, как и ясно заметные иногда следы русел, арыков, можно видеть лишь на небольшом протяжении, в промежутках между песчаными барханами. Для того, чтобы связать воедино отдельные куски наблюдавшихся нами частей валов и насыпей, нужна точная топографическая съемка всей огромной территории; применявшиеся же нами методы глазомерной съемки явно недостаточны для этой цели.

Все прослеженные нами валы и русла арыков отмечены ориентировочно на прилагаемой схематической карте. Довольно четко устанавливается, что каналы, орошавшие эту местность, имеют юго-западное направление — местами оно почти совпадает с меридиональным направлением.

Ближе к современной границе оазиса сохранились остатки более поздних поселений. Одно из них упомянуто выше при описании Кал'а-и Симинч. Развалины позднейших селений встречены в степи к западу от Рамитана, в окрестностях мазара Баба-и Самаси. Сравнительно в недавнее

время, как это уже указывалось, существовала линия крепостей, оборонявших с западной стороны возделанные земли Бухарского оазиса. В южном направлении эта линия, включающая Кал'а-и Симинч и Кал'а-и Малля-бек, проходит через городища Тараб, Шахри-ислам, на север — через Караул-тепе, Занданы и Варданзи. Некоторые из них прекратили свое существование уже в XVI—XVII вв. (Кал'а-и Симинч и др.), другие дожили до значительно более позднего времени (Тараб, Занданы, Варданзи).

III. Западная группа развалин среднего участка

К среднему участку древней культурной полосы относится небольшой район, расположенный на крайней западной ее стороне, за бугром Кампирак. Она включает в себя семь небольших тепе (Баш-тепе, Урта-тепе, Аяк-тепе; названия остальных не выяснены) и несколько других, более мелких объектов — развалин отдельных зданий, небольших поселений и т. п.

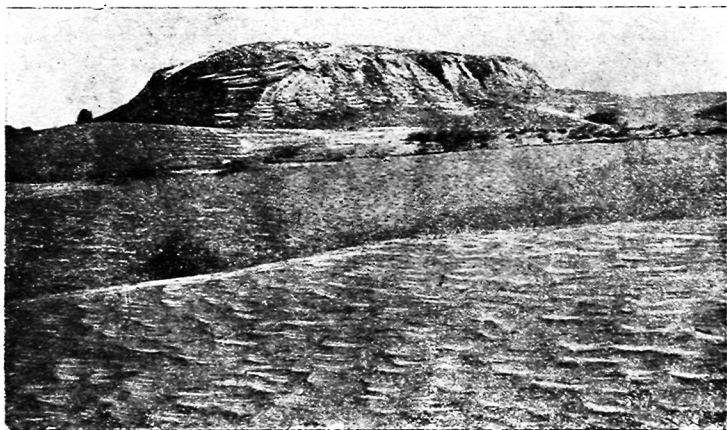


Рис. 12. Аяк-тепе.

В виду безводности этого района нам удалось лишь всего ознакомиться с частью этого очень интересного района, совершив поездку к одному из самых крайних в сторону пустыни бугров — Аяк-тепе (рис. 12).

Так же, как и в других местах, тепе и степь между ними покрыты большим количеством фрагментов посуды. Но

здесь керамика в своей совокупности носит совершенно особый характер. Те типы гончарных изделий, которые при описании керамики Варахша мы датировали VI столетием н. э. и позже, отсутствуют совершенно. В большом количестве встречаются обломки керамики с красным ангобом и лощением, беловатая неполированная посуда с рыхлым черепком, грубая посуда с большой примесью дресвы, сделанная без помощи гончарного круга. Следует отметить, что на осмотренном нами пространстве не было найдено ни одного фрагмента стекла или какой-либо поливной посуды, ни осколков жженого кирпича. В отношении керамики, покрытой красным ангобом, интересно отметить, что из большого числа фрагментов этого типа, найденных на поверхности бугра Аяк-тепе, мы не нашли ни одного, на котором имелись бы орнаментальные украшения.

Рядом с бугром Аяк-тепе нами поднято несколько незначительных обломков медных изделий и два медных втульчатых наконечника стрел с жальцами, трехгранных— „скифского типа“. Все это в целом определенно указывает на весьма отдаленную дату гибели земледельческой культуры. Определить более точно время, когда опустели эти поселения, не представляется возможным на данном этапе исследования, но есть основание предполагать, что это имело место не позднее середины первого тысячелетия нашей эры.

Аяк-тепе представляет собой сравнительно небольшой бугор, сложенный из сырцового, очень крупного кирпича ($48 \times 42 \times 12$ см и других размеров). Площадь бугра равна приблизительно 45×40 м. Северо-западная часть его, более возвышенная, имеет обрывистые края. К востоку от холма, на расстоянии ста с небольшим метров, возвышаются остатки здания, состоящие из мощного глинобитного (с сырцовым кирпичом) массива. Вероятно, это — остатки башни или какого-нибудь культового сооружения. Между бугром и зданием заметны следы нескольких оросительных каналов. Их следы имеются также на западной стороне бугра, а один из них, направляющийся прямо на запад, прослежен нами на протяжении около 1 км.

По пути от Кампирака к Аяк-тепе были обнаружены остатки каких-то валов и оросительных каналов. На некотором расстоянии к юго-юго-западу от Кампирака осмотрен небольшой холмик, оказавшийся остатками древнего глинобитного здания. В 1—1,5 км отсюда в западном направлении обнаружен еще один небольшой холм, сильно сглаженных очертаний. Найденные на них в большом числе фрагменты керамики, исключительно неполированной, носят тот же характер, что и в других частях этого района.

IV. Северный участок

На северном участке имеется также довольно значительное число тепе: около 25 крупных и много маленьких, разбросанных между ними. Этот участок отделен от среднего полосой степи, глубоко вклинивающейся в древнюю культурную зону в направлении существующего в настоящее время селения Куня-Ходжа-Убан, что объясняется, вероятно, рельефом местности. Эта часть степи представляет собой слабое повышение, особенно заметное в местности, называемой Дивали-Балянд; она служила как бы водоразделом между двумя низовыми оросительными системами, снабжавшими водой „средний“ и „северный“ участки.

„Северный участок“ обследован и изучен нами менее детально, чем два предыдущих. За недостатком времени мы вынуждены были ограничиться всего лишь тремя маршрутными поездками: на Дивали-Балянд, к мазару Ходжа Парсан и к бугру, который находится к северу от тепе Ходжа Канаси. Самую северную окраину этой группы развалин автор статьи очень бегло осматривал в 1934 г.

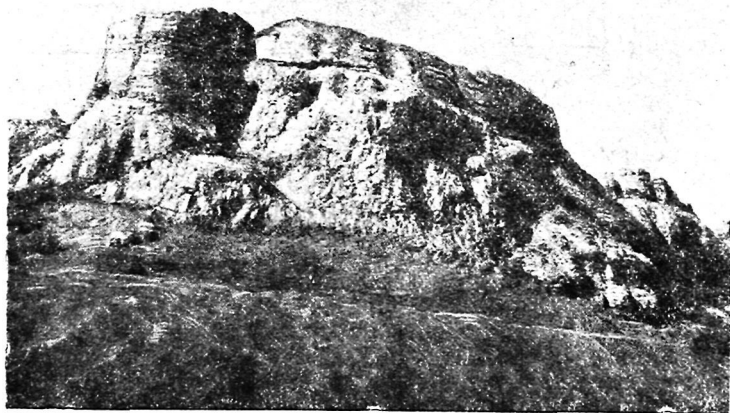


Рис. 13. Караул-тепе.

Самый южный из тепе этой группы — Караул-тепе (рис 13). Он находится недалеко от современной границы оазиса, в 4 км к северо-западу от селения Кахыштуван³⁷ и представляет собой, подобно Кал'а-и Малля-бек и Кал'а-и Симинч, тепе, образовавшееся из развалин укрепленного

поселения-замка, который был использован впоследствии в качестве крепости. На верху холма возведены относительно хорошей сохранности глинобитные и из сырцового кирпича стены с круглыми башнями — бурджами по углам. Внутри крепости никаких следов построек незаметно. Крепостные ворота, как обычно, находились на южной стороне. С южной же стороны к основному высокому бугру примыкает другой — небольшой, плоский.

Неподалеку от бугра находится небольшой мазар Ходжа Зафаран и при нем несколько каркасных построек.

Бугор Ходжа Парсан, насколько это нам удалось установить, — самый крупный из тепе северного участка. Он расположен на северо-западной окраине древней культурной зоны, в 16—17 км от сел. Кахыштуван. Главная часть бугра, прямоугольная в плане, вытянута в широтном направлении (размеры: 100×75 м). Поверхность ее плоская, ровная. Северо-восточный угол более возвышен — он представляет собой как бы дополнительный холм, почти квадратный в плане. К востоку от главного бугра расположена группа плоских возвышенностей, непосредственно примыкающая к нему. Въезд в селение находился на восточной стороне. Недалеко от северо-западного угла холма имеется полуразрушенное здание мазара Ходжа Парсан и рядом с ним еще более разрушенное здание мечети. Оба здания грубо сложены из разного по размерам и качеству жженого кирпича на глине. Весь бугор и площадь вокруг него покрыты большим количеством осколков керамики, в большей части того же типа, что наблюдался нами на городище Варахша. Реже встречаются фрагменты более поздней керамики, которую можно ориентировочно датировать XIII—XIV в.

Повидимому, бугор Ходжа Парсан образовался на развалинах того самого селения, о котором имеется упоминание в источнике конца XV в.³⁷ как о месте жительства и погребения суфия — мистика Ходжа Аулия Парса, жившего в XII—XIII вв. Селение носит название Хирман или Хурмантахи. В Рашахате сообщается, что это селение находилось в Бухарской области и „в настоящее время (т. е. в XV веке) не существует“³⁸. Весьма возможно, что это именно тот Хармитан или Хурмитан, который упоминается у Истахри как селение, до которого доходила вода канала Хитфар³⁹.

Приблизительно в 1 км к северо-северо-западу от бугра Ходжа Парсан обнаружены остатки небольшого здания с мощными глинобитными стенами. Местность вокруг постройки покрыта многочисленными осколками керамики совершенно особого типа: вся она может быть датирована не позднее чем VII—VIII вв. н. э., что дает основание пред-

полагать, что эта местность была заброшена в очень отдаленную от нас эпоху.

Осмотренные нами бугры Ходжа Канаси (Чандыр Дулия), „безмянный“ бугор, рядом с ним Огуз-тепе, а также бугор Курт-тепе, находящийся к северо-западу от бугра Караул-тепе, носят примерно один характер: это значительные по своей величине тепе с более низкими холмами около них. Поверхность всех этих холмов покрыта многочисленными осколками керамики, сходной с керамикой бугра Ходжа Парсан.

Приблизительно на полпути от Ходжа Парсан к Караул-тепе, у бугра Ярты-тепе, были обнаружены явные следы древнего оросительного канала, направлявшегося с северо-северо-востока, а неподалеку от него — следы русел еще двух каналов. Ближе к Караул-тепе видны остатки нескольких керамических обжигательных печей. У бугра Ярты-тепе имеется большая круглая башня с глинобитными стенами, высотой около 6 м (верх не сохранился). Обращает на себя внимание, что стены этой башни внутри почти сплошь разделаны маленькими ячейками — нишками, расположенными в довольно случайном порядке. Местные жители назвали это здание „гумбаз“ (купол, купольное здание), но не могли объяснить ни его происхождения, ни назначения. Подобная же башня находится к северо-западу от мазара Баба-Ходжи, где она также носит название „гумбаз“. В других частях Средней Азии, например, в Термезе и особенно в Кара-Калпакии, имеется множество подобных строений, стены которых также сплошь покрыты ячейками — нишками. Назначение этих ниш до сего времени не выяснено.

V. Археологические памятники на западной окраине Бухарского оазиса

При обследовании западной части современного Бухарского оазиса нами было попутно осмотрено несколько объектов, интересных в археологическом отношении.

Первым из них является большой бугор Тараб (рис. 14 и 15).

Тараб упоминается арабскими географами как большое селение в 4 фарсах от Бухары⁴⁰. Особую известность оно получило как родина вождя народного восстания 1238 г. — Махмуда Тараби и как место, где зародилось это движение.⁴¹ В XVI в. Тараб являлся центром тумана, граничившего с туманом Хайрабада, песчаной пустыней и Зарафшаном.

Городище расположено недалеко от небольшого селения Тараб, сохранившего древнее название. Оно состоит из

прямоугольного, вытянутого с севера на юг холма высотой в 10—12 м. На его поверхности сохранились следы построек; имеются следы некоторых улиц: одна из них пересекает городище с запада на восток, две отходят от нее на север. Судя по сохранившимся остаткам, селение было густо застроено, причем отдельные постройки были очень небольших размеров.

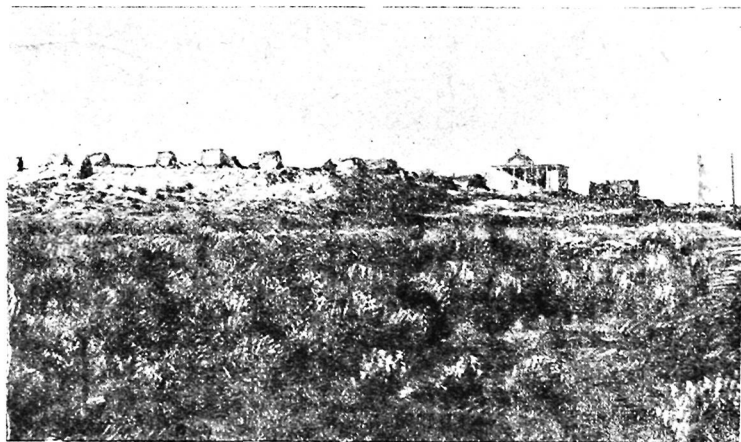
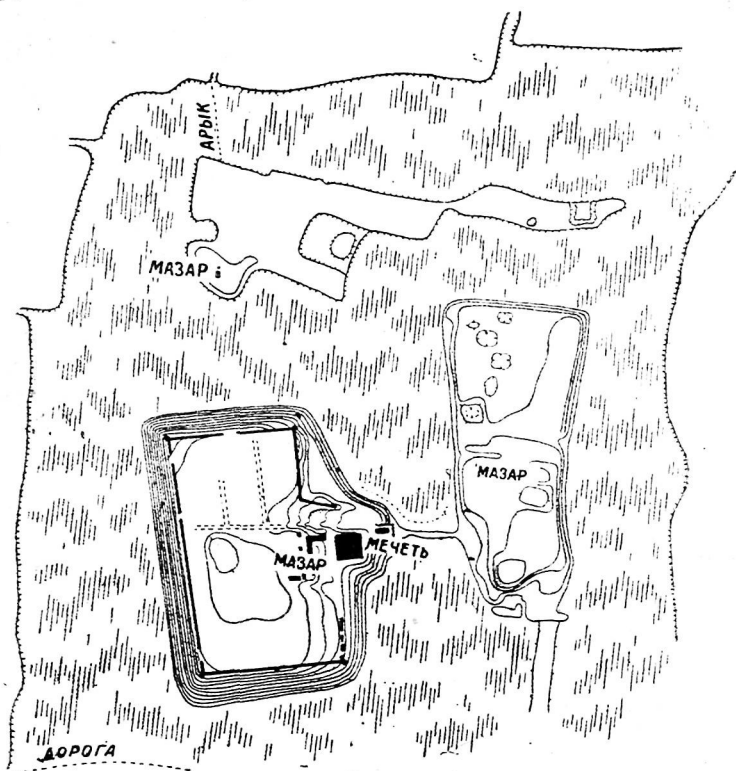


Рис. 14. Городище Тараб с южной стороны.

Стены частью глинобитные, частью из сырцового кирпича, местами довольно хорошо сохранились. Крепостные ворота находились на восточной стороне. Невдалеке от них на террасообразном уступе холма стоит мечеть, относительно новая (XIX век). При мечети—незначительные полуразрушенные постройки, а позади нее мазар „Ходжа Тараб“. Этот холм окружен со всех сторон плоской заболоченной низиной с солончаковой илистой почвой. Грунтовая вода в этой низине, судя по вырытым здесь ямам, несмотря на существующий в настоящее время дренажный канал, держится на глубине 1,5—2 м от поверхности⁴³.

В низине выделяются островками отлогие холмы, расположенные к востоку и северо-востоку от развалин крепости. Восточный из этих бугров выше северного и соединяется с главным холмом узким перешейком—проездом. Второй узкий вал—проезд—отходит на юг от этого холма, пересекая низину. Северный холм—островок—более пло-

ский по своему рельефу—не имеет заметных соединений с другими частями городища.



Масштаб

0 25 50 75 100 125 150 175 200 225 м

Рис. 15. Городище Тараб.

Структура городища, в общем, гораздо более ясна, чем во всех других случаях, описанных выше. Большой прямоугольный холм в глубокой древности представлял собой „диз“ (арк)—цитадель или замок владельца. На других двух холмах было расположено поселение при замке. Искусственно заболоченная низина окружала поселение с крепостью и играла роль широкого, трудно проходимого рва, вероятно заливавшегося водой. Доступ в селение был воз-

можен только по узкой дамбе с южного берега искусственного болота на восточный холм, и только отсюда по легко обороняемой дороге можно было попасть в цитадель — замок, служивший, в случае нападения врага, последним наиболее надежным убежищем.

В виду отсутствия обнажений в толще холма, нам не удалось, хотя бы и приблизительно, установить степень его древности. Археологический материал (керамический) встречается редко и может быть датирован VI—VIII в. Судя по сохранности стен и легко прослеживаемым улицам, крепость была заброшена относительно недавно — одно-два столетия тому назад.

Бугор Ходжа Паранда находится на северной окраине кишлака Джинган и представляет собою небольшой, прямоугольный в плане, холм с отлогими, сглаженными краями, занятый кладбищем. К югу от него, на расстоянии 50 шагов, имеется другой бугор, меньших размеров, также прямоугольный в плане. Вокруг обоих бугров, как и в Тарабе, низина, ранее заболоченная, теперь осушена и используется под посевы люцерны.

У северной окраины современного кишлака Рамиш расположено городище, резко отличающееся от описанных выше. Оно состоит из трех частей: 1) прямоугольного высокого холма с крутыми, но сглаженными склонами, высотой около 12 м, занимающего северо-восточную часть городища; 2) большого широкого холма, приблизительно квадратного в плане, примыкающего к нему с западной стороны и отделенного от него узеньким валом; 3) низенького холмика неправильной формы, расположенного к югу и юго-востоку от первого бугра. Все бугры сильно сглажены, причем солончаковая, рыхлая поверхность их заросла янтком. Подъемного материала здесь не обнаружено. Южнее — в кишлаке Касри-Рамиш, носящем название Рамиши-Баля, есть еще один небольшой бугор, в значительной степени скрытый.

В „Истории Наршахи“ Рамиш упоминается как одно из древних селений Бухарского оазиса. Основание его связывается с именем легендарного Сиявуша, возведшего укрепление во время борьбы со своим врагом Афрасиабом, укрепившимся в Рамитане... — „и против него (Рамитана) построил (Сиявуш) селение, которое за его благоустроенность было названо „Рамиш“ (удовольствие, спокойствие). Это селение в настоящее время обитаемо“.⁴⁴

В большом селении Хакими Мулла-Мир Рамитанского района имеется довольно интересный, никем не описанный, архитектурный памятник — ханако, построенный из крупного (28×28×6 см) жженого кирпича (рис. 16). Ее вы-

сокий портал снабжен мощными фланкирующими башнями и сквозной аркадой наверху. Перекрытие помещения ханак, обычного для феодальной архитектуры Средней Азии типа, квадратное, с четырьмя нишами, купольное, на подпружных, перекрещивающихся арках. В углах здания в двух этажах имеются небольшие худжры (кельи). Обращает на себя внимание тщательная кладка портала и фланкирующих башен, выполненная шлифованными кирпичиками. Наружные стены нигде не облицованы изразцами, лишь оконные алебастровые решетки украшены вставками голубых изразцовых кусочков.

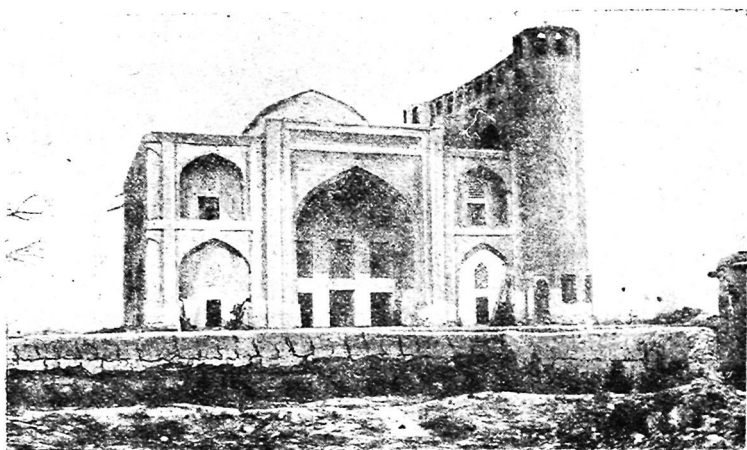


Рис. 16. Ханак Хақими-Мулла-Мир.

К востоку от здания, перед его порталом, находится могила строителя ханак с вертикально стоящим мраморным камнем—стеллой. На камне имеется надпись, в которой указано, что Шейх-уль-ислам Амир Хусейн, прозванный Мулла-Мир, умер в 995 г. хиджры (1587 г. н. э.). Следовательно, описанное здание построено во второй половине XVI в., что вполне соответствует его конструктивным и архитектурно-декоративным особенностям.

Курган Рамитан (Чаршамба-Рамитан; Рамитан) (рис. 17) существует в настоящее время в виде селения, расположенного на высоком обрывистом холме, представляющем собой часть большого городища. Рамитан являлся одним из древнейших политических центров Бухарского оазиса. По сло-

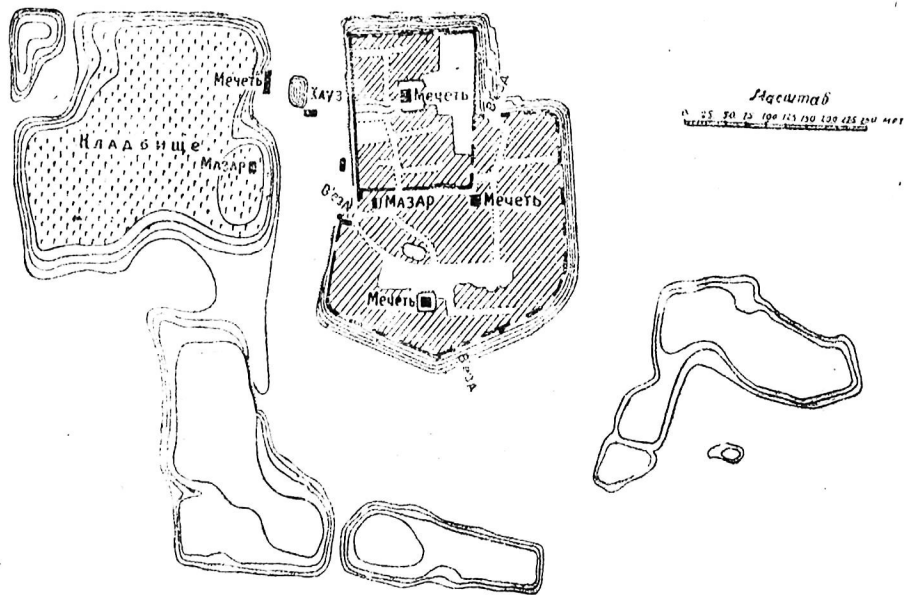


Рис. 17. Рамитан.

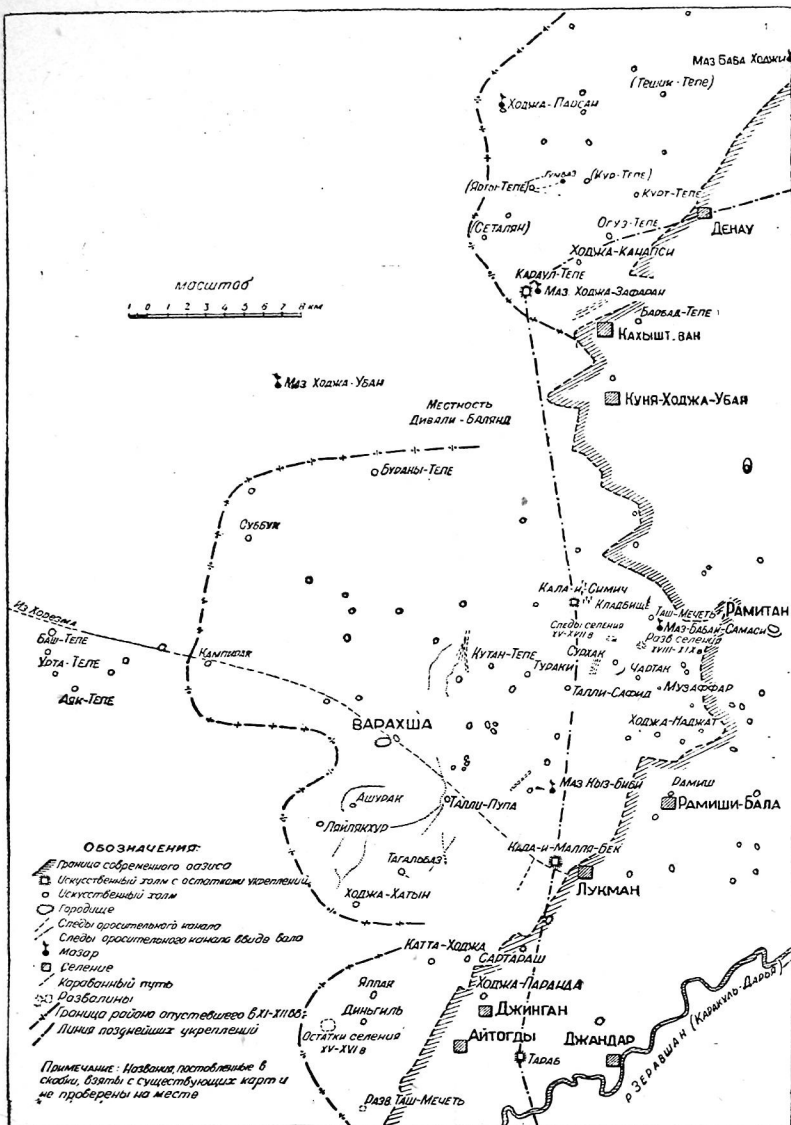


Рис. 18. Схематическая карта древней культурной полосы, прилегающей к западной границе Бухарского оазиса.

вам Наршахи, „Рамитан имеет большую цитадель, селение укреплено. Оно старше города Бухары. В некоторых сочинениях Бухарой называют (именно) это селение. В древности оно было местопребыванием царей... Также было и при исламе: Абу-Муслим, достигнув Бухары, был в этом селении и сделал его местом своего пребывания“⁴⁵. О древности Рамитана говорит также Макдиси⁴⁶. Как крепость Рамитан играл некоторую роль и в позднейшие времена⁴⁷.

Главная часть городища представляет собой большой, неправильной в плане формы, высокий холм, разделяющийся резко на две части — почти квадратную, более высокую северную и примыкающую к ней на юге — более обширную пониженную. В этом холме легко распознаются древние цитадель и шахристан, т. е. собственно город. Селение, занимавшее шахристан и цитадель, в позднейшие времена считалось курганом (крепостью). Стены его отчасти поддерживались и ремонтировались. Особенной мощностью отличаются стены цитадели. В нижней их части прослеживается древняя кладка из крупного сырцового кирпича. Подкоп, имеющийся на западной стороне городища, обнаруживает массивные наслоения древних стен из сырцового кирпича и глины. Въездов в городище два: один приблизительно в середине западного фаса, другой — на северной стороне, во входящем углу, образуемом стенами цитадели и шахристана. Положение обоих въездов во входящих углах стены говорит о том, что при сооружении находившихся здесь ворот была принята в соображение их наилучшая защита. Оба эти въезда ведут в шахристан. Цитадель имела одни ворота — на южной стороне, из шахристана.

Современное селение имеет несколько неправильно расположенных улиц. Одна из них, начинающаяся у ворот цитадели, пересекает ее (цитадель) в меридиональном направлении и имеет несколько ответвлений, переулков и тупичков в обе стороны. Двое ворот шахристана соединяются двумя улицами. Одна из них проходит под стеной цитадели, другая — через середину шахристана.

Никаких памятников древней архитектуры в Рамитане не сохранилось. Три мечети (одна в цитадели и две в шахристане) так же, как и здание мазара Баба-и Мачин⁴⁸ в шахристане, у ворот цитадели, построены не раньше второй половины прошлого столетия.

С западной и южной сторон эта главная часть городища окружена группой соединенных между собой низких и отлогих холмов довольно значительных размеров. Это, несомненно, древние рабады — торговые и ремесленные предместья. В настоящее время на них не имеется никаких следов построек. Только на самом широком и высоком из них,

находящемся к западу от цитадели, расположено большое кладбище. На кладбище построен мазар Хаджа-Али-Рамитани (Хаджа-Азизан) — одного из известнейших шейхов дервишского ордена „Накшбандия“, умершего в 715/1315 году⁴⁹.

Кроме того, несколько отдельных небольших холмиков разбросано к востоку от шахристана. Между холмом цитадели и шахристана и мазаром Хаджа-Али находится широкая лощина с большим хаузом и несколькими каркасными постройками, на которой происходят базары.

К югу от городища, в 0,25 км от холмов рабада, прослежены остатки мощного вала, идущего с запада на восток. Этот вал сохранился на протяжении около 250 м.⁵⁰

Шейх Дауд у селения Дальмун представляет собой значительное по размерам тепе, расплывчатой формы, неправильное в плане. Оно состоит из двух соединенных между собой холмов; северный — больше по площади и выше южного. Оба холма окружены широкой заболоченной лощиной. От юго-восточного угла городища в восточном направлении идет цепь маленьких холмов, представляющих собой остатки какого-то сооружения, может быть моста, через который совершался проезд в укрепление.

На поверхности первого, северного холма находится кладбище, а на многих могилах лежат мраморные камни. Некоторые из них покрыты тонкой орнаментальной резьбой и каллиграфическими надписями. Часть надписей сильно выветрилась, но на десяти из них нам удалось прочесть надписи⁵¹.

1. هذا مرقد المرحوم الممغفور صالحه بنت سلطان سيونج التاريخ شهر ربيع الثاني سنة 985.

Это могила прощенной, помилованной Салиха дочери султана Суюнч. В месяце Раби-ус-сани 985 года хиджры (июнь-июль 1577 года н. э.).

2. وفات مرحوم خواجه على ابن . . . در تاريخ محرم سنه اثنين وثمانماية
Кончина помилованного Ходжа Али, сына . . . , в Мухарраме восьмьсот второго года хиджры (сентябрь 1399 года н. э.).

3. . . سيدعلى الملك بن سيدخواجه في رجب سنه اربع عشر وثمانماية . . .
(Могила) Сайид Ала аль-Мулька, сына Сайид Ходжа, в раджабе восьмьсот четырнадцатого года (октябрь-ноябрь 1411 г. н. э.).

4. وفات مسماه مهخاتون المرحومه المخفور بنت استاز امير محمود البخارى في تاريخ سنه ثمان واربعين وتسعمماية

Кончина Ма-Хатун прощенной, помилованной, дочери учителя (мастера?) эмира Махмуда Бухари. В году девятьсот сорок восьмом (1541/42 год н. э.).

5. وفات المغفوره المرحومه اغاچه بيكم بنت امير فضل الا محمد بتاريخ شهر شعبان سنة ثلاثين وتسعما من الهجرية

Кончина прощенной, помилованной Агача Бегим, дочери амира Фазльулла, в месяце ша'бана девятьсот тридцатого года хиджры (февраль-март 1524 г. н. э.).

6. توقعتان خاتون بنت (فلان) فى يوم خمس شوال سنة سبع وثلاثين ثمانمايه

... Токтаган Хатун, дочь, пятого шевваля восемьсот тридцать седьмого года (14 мая 1434 года н. э.).

7. وفات المغفوره المرحومه اغا بيكم بنت مولانا خواجه كلان درماه رجب دق هشصد وهشتا دو هفت

Кончина прощенной, помилованной Ага-бегим, дочери Мавляна Ходжа Калян, в месяце раджабе восемьсот семьдесят седьмого года (август-сентябрь 1482 года н. э.).

8. هذا روضه من رياض الجنه وفات تاتلى بيك اقا بنت شيخ... فى تاريخ 838

Это цветник из садов рая. Кончина Татли (?) Бек-ака, дочери... шейха, в 838 году (1435/36 год н. э.).

9. وفات سيد محمود امير كلان... در روز پنجشنبه غده ماه مبارك رمضان سنة ست وخمسين وثمانمايه

Кончина Сайид Махмуда, Амири-Калян... в четверг первого дня благословенного месяца Рамазана восемьсот пятьдесят шестого года (26 сентября 1451 года н. э.).

10. اين مرقديو نورعلى سلطان ابو... درماه ربيع الاخر هشصد بست

Эта могила полная света Али Султана Абу... в месяце раби-ульахир восемьсот двадцатого года (май-июнь 1417 года н. э.).

На холмах городища Шейх Дауд почти нет подъемного материала. Нами найдены здесь: кусок рельефной майоличной плитки с поливой синего и голубого цвета, типичной для четырнадцатого века, и донышко „сферокопического“ сосуда.

Кроме описанных памятников, в этом районе, так же, впрочем, как и во всем Бухарском оазисе, разбросано множество тепе разной формы и величины.

VI. Заключение

Деление обследованного района пустыни, сохранившего остатки древней земледельческой культуры, на три части (рис. 18), кроме тех соображений чисто топографического характера, которые приведены выше, находит обоснование еще в том, что каждая из этих трех частей связана с отдельной оросительной системой, которой она была обязана своим существованием. Два северных участка („северный“ и „средний“) орошались, надо полагать, каналами, выведенными из Вабкан-Дарьи (древний Гау-Хитфар). Этот маги-

стральный канал в настоящее время является вторым по своей мощности в Бухарском оазисе после Шахруда, орошающего Бухару. Вабкан-Дарья выведена из Зарафшана в местности, находящейся к северо-западу от ст. Кзыл-тепе. Недалеко от селения Вабкан (теперь город Вабкент) она делится на две части: одна из них под названием Хитфар идет на северо-запад по направлению к селению Занданы, орошая бывший туман того же имени; вторая, называемая Рамитан или Самджан⁵³, — на юго-запад и орошает обширный район, тяготеющий к Рамитану. Северная группа развалин, по всей вероятности, орошалась каналом Хитфар, площадь же, выделенная нами в „средний участок“, скорее всего, должна была составлять продолжение системы Самджана. Тот арык — Варахша, о котором сообщают арабские географы, должен был брать воду не непосредственно из Зарафшана, а из Самджана. В противном случае он должен был бы пересекать Самджан, что мало вероятно⁵⁴.

Район южной группы орошался, надо полагать, каналами, составлявшими разветвления магистрали Хайрабад, выведенной из Зарафшана значительно ниже канала Вабкан-Дарья. Название Хайрабад у древних географов не встречается, и отождествлять его с каким либо из каналов, перечисляемых у Истахри и Наршахи, пока не представляется возможным.

Обследование данного района приводит нас к выводу, что границы и размеры Бухарского оазиса за два тысячелетия претерпели весьма значительные изменения. Выяснение картины изменений оазиса в целом, в разные периоды его исторического существования, явится необходимой предпосылкой для разрешения целого ряда вопросов, связанных с развитием сельского хозяйства, ирригационных систем, перемещением хозяйственных и культурных центров и вместе с изучением исторических памятников других категорий приведет к более ясному пониманию социально-экономической истории населения данной области. В настоящее время мы можем пока отметить, что территория оазиса изменилась не только за счет сокращения обследованной территории, но есть определенные указания на то, что в районе к северу от линии Варданзи — Читгаран — бугор Аму-Муслим произошло за этот же период некоторое увеличение посевных площадей за счет освоения прилегающей части степи. При беглом осмотре этой местности в 1934 г. автор невольно обратил внимание на отсутствие крайне характерных для древних земледельческих областей памятников в виде тепе; подобных описанным выше и густо рассеянных по всей остальной части оазиса. Второе подтверждение сравнительно малой древности земледельческой культуры в этой местности — топонимика населенных мест, не сохранивших

названий древней согдийской формы, обычных для других частей оазиса.

Можно также предположить, что пригодная для земледелия площадь, возможно, увеличилась и внутри оазиса за счет использования пустырей и вследствие мелиоративных мероприятий (осушка, засыпка заболоченных местностей и т. п.).

Другими словами, произошло, может быть, не уменьшение, а только перемещение поливных площадей. Установление границы оазиса на некоторую довольно определенную дату (VII—VIII в.) возможно при исследовании всех остатков стены, известной в археологической литературе под именем Кампир-Дивал, окружавшей Бухарский оазис. Остатки этой стены были частично описаны сначала Н. Ф. Ситняковским⁵⁵ и позднее Л. А. Зиминым⁵⁶. Стена прослежена между бугром Кызыл-тепе (у станции того же имени) и бугром Абу-Муслим, возвышающимся на высоком берегу Зарафшана, а отсюда — на восток к сел. Хазара. Ее следы обнаружены также вдоль современной границы оазиса южнее Кызыл-тепе, в окрестностях ст. Кую-Мазар⁵⁷, а также на юго-востоке от Кагана⁵⁸ и в некоторых местах на южной стороне оазиса: у кишлаков Наумитан и Хазарман. На западной стороне, в описанной выше местности, несмотря на попытки, предпринимавшиеся мной в 1934—1935 гг., и при обследовании местности в 1937 г., никаких следов ее не обнаружено⁵⁹.

Для определения места стены имеющиеся исторические источники дают мало материала. Описание и упоминание о ней мы встречаем у многих географов и историков, писавших о Бухарской области⁶⁰. Есть указания, что стена проходила между известными в настоящее время пунктами — Тарабом и Дагмуном, где она должна была пересекать русло Зарафшана, и что она проходила к западу от Варахша⁶¹. Указание позднейшего сочинения по истории Бухары — „Тахкикати — Арки-Бухара“, составленного в 1921—1922 г.⁶², на то, что стена проходила через селение Махан, бугор Кампирак, мазар Суюнч, мазар Ходжа-Убан, мазар Баба-и Самаси, мазар Ходжа Зафаран и мазар Кутейба, едва ли обосновано.

Из прилагаемой схемы (рис. 1) видно, что стена, или, вернее, ее следы сохранились только там, где граница оазиса более чем за тысячелетний период не изменялась, как, например, на восточной стороне оазиса, где сразу же за остатками стены идет повышенная, несколько холмистая местность, покрытая мелким галечником (степь Малик), непригодная для орошения. В остальных местах, где происходили передвижения границы оазиса, ее следы уничтожены.

На западной стороне, наиболее нас интересующей в данный момент, как уже сказано, никаких остатков стен не найдено. Можно только предположить, что скорее всего стена окружала здесь всю полосу земледельческой культуры, т. е. рассмотренные выше участки — „южный“, „средний“ и „северный“, кроме, конечно, находившейся вне стены „западной группы развалин“. Допустимо, что она разрушилась без остатка и следы ее сглажены ветром и передвигающимися песками; не исключена, однако, возможность, что некоторые остатки стены еще и до настоящего времени скрываются под грядями песков.

Вернувшись к рассмотрению в целом изучавшегося экспедицией пустынного района, попытаемся наметить в общих чертах время существования этого, несомненно, густо населенного и экономически важного района.

Особое место здесь занимает „западная группа развалин“, заключающаяся между буграми Баш-тепе, Аяк-тепе и Кампираком. Дальнейшее археологическое изучение этого небольшого, относительно, района обещает дать ответ на существенный в истории искусственного орошения, а следовательно и сельского хозяйства вообще, вопрос о времени устройства нижней части грандиозной оросительной системы Гау-Хитфар. До сего времени мы, в сущности, не имеем ни одной даты постройки древних ирригационных каналов. На основании беглого обследования данного района уже можно сказать, что вряд ли прав В. В. Бартольд, утверждавший, что ко времени похода Александра (328—327 г. до н. э.) „при отсутствии сильной правительственной власти, мало вероятно, чтобы в Средней Азии в эту эпоху были выдающиеся ирригационные сооружения“⁶³. Сделанные во время нашей экспедиции наблюдения приводят к выводу, что устройство даже хвостовой части Гау-Хитфара (и, надо полагать, некоторых других крупных каналов Бухары и других областей Средней Азии) относится ко времени, предшествующему походу Александра.

Гораздо определеннее можно датировать период хозяйственного заустения района „западной группы развалин“, приведшего к захвату его пустыней. Археологический материал, собранный здесь, свидетельствует о том, что это явление имело место не позднее середины первого тысячелетия нашей эры.

Вся территория древней земледельческой культуры, за исключением „западной группы“, дает в значительной мере другую картину. Если в группе Баш-тепе—Аяк-тепе как бы прощупываются древнейшие, изначальные слои, то здесь они совершенно скрыты под многометровой толщей городищ и тепе.

Конечный момент существования земледельческой культуры на этой территории, по археологическим материалам, может быть указан в пределах X—XII вв. нашей эры⁶⁴. Есть некоторые указания (см. об этом выше) на то, что отдельные пункты были заброшены несколько раньше, но в общем — запустение района произошло в течение относительно короткого времени, производя впечатление какой-то грандиозной катастрофы, когда летучие пески решительно преодолели сопротивление человека. Отдельные пункты еще удерживались некоторое время, и, быть может, они тогда уже по своим условиям существования в безводной степи были похожи на современное поселение при мазаре Ходжа-Убан. Только в некоторых местностях восточнее той линии укреплений, которую образуют Кал'а-и Малля-бек, Кал'а-и Симинч, Караул-тепе, сохранялась жизнь, как указано выше, еще в XV—XVII вв., а к западу от Рамитана — еще позднее.

Каковы были причины такого катастрофического передвижения на восток границы оазиса? В виду неизученности вопроса, в настоящее время совершенно не представляется возможным дать на него точный и надежный ответ. Можно лишь наметить некоторые общие положения, имеющие характер рабочих гипотез.

Здесь, несомненно, играли роль факторы природные. Это, во-первых, наступление песков — процесс, продолжающийся и по настоящее время. Совсем еще недавно, в конце 60-х годов прошлого столетия, произошло движение песков в окрестностях Рамитана, принявшее катастрофический характер⁶⁵. И в настоящее время на границе пустыни можно видеть полузасыпанные поля, деревья, торчащие своими вершинами из песков, почти погребенные ими постройки и дувалы.

Во-вторых, возможное уменьшение количества воды в Зарафшане, происшедшее за истекшее тысячелетие. Мало-водье явилось, повидимому, результатом большого расхода воды для орошения вновь осваиваемых поливных площадей в верховьях реки и в ее среднем течении, приведшее к недостатку воды именно в хвостовых частях низовых оросительных систем.

К природным факторам ухудшения условий земледелия мы относим также заиление оросительных систем и засоление посевных площадей при отсутствии или недостатке соответствующего дренажа.

Уже из той картины, которая набросана нами выше, видно, что никакой постепенности в процессе захвата пустыней культурных земель мы не наблюдаем. Он носит ярко выраженный скачкообразный характер, и за периодом

интенсивного засыпания песком обширной территории в несколько сот квадратных километров следует период довольно длительной стабилизации границы оазиса. Приходится сказать, что определение темпов — „равнодействующей этого надвигания песков“, равно как и „перспектив на будущее время“ — вещь, повидимому, невозможная⁶⁶. Простое вычисление скорости движения песков, как определяет ее, например, С. Г. Заозерский, в 40—45 м в год⁶⁷ возможно только в открытой степи, где оно не встречает противодействия со стороны человека. В местах же, занятых земледельческой культурой, „вопрос о скорости исторического движения песков может быть разрешен, по мнению М. Е. Массона (разделяемому и нами), только археологическим исследованием“⁶⁸.

Говорить о причинах опустения „западной группы развалин“ при недостаточной точности и ориентировочном характере приведенных хронологических определений, конечно, пока не представляется возможным. Вероятно, здесь играл роль сложный комплекс причин экономического, политического и природного характера.

В отношении всей остальной части обследованной нами территории можно, как нам кажется, с достаточной уверенностью предположить, что гибель земледельческой культуры здесь неразрывно связана с теми коренными изменениями в социальной структуре общества, которые зародились в предшествующие столетия, но оформились к VII—VIII вв. нашей эры.

Ни в какой мере нельзя еще считать решенным вопрос о характере общественных отношений периода, предшествующего VII в. Независимо от того, преобладал ли в эту эпоху в какой-то мере сложившийся рабовладельческий строй или господствующее положение занимал родовой быт (семья типа „пуэбло“ по концепции С. П. Толстова), исторические факты свидетельствуют о коренных переменах, изменивших социально-экономическую структуру среднеазиатского общества.

Около VII в., а может быть и несколько раньше, происходит интенсивный процесс феодализации. Борьба двух социально-экономических систем протекала весьма бурно, как об этом можно судить даже по недостаточным дошедшим до нас историческим источникам, сопровождалась многочисленными восстаниями, междоусобными войнами и, наконец, чужеземным арабским завоеванием.

В результате этого процесса усадьбы-замки — оплот старого порядка — пустеют и разрушаются. В одном из старейших вакуфных документов, в документе мазара Сайфиддина Бохарзи, относящемся к 720 г. хиджры = 1321 г. н. э.,

при описании границ владений часто упоминаются кешки (замки) с неизменным эпитетом „разрушенный“. За исключением тех селений, которые имели еще некоторое время спустя значение укреплений, можно считать, что в X—XI вв. эти замки уже прекращают свое существование.

На собранном экспедицией вещевом материале можно проследить, что древняя, дофеодалная культура, характеризующаяся мощными массами тепе, с характерной утварью, покрыта относительно тонкими наслоениями более позднего времени, причем лишь самые верхние из них, к тому же не везде, могут быть отнесены к периоду уже развитого феодализма. В результате жестокой борьбы между старыми и вновь поднимающимися феодальными правящими кругами, в которую были втянуты широкие народные массы, опустошались и забрасывались не только отдельные населенные пункты, но и обширные земледельческие районы.

Потрясения этого периода нарушали нормальное течение хозяйственной жизни и приводили к разрушению оросительных систем, требующих для своего нормального функционирования приложения большой рабочей силы и прочной политической и хозяйственной организации. Вследствие недостатка воды сделалась невозможной борьба с наступающими песками, которые начали быстро засыпать осушенные районы. Надо полагать, что в это время происходили в значительно более крупных масштабах события, подобные тому, которое имело место в 1868 г., когда в виде репрессии за поддержку мятежного сына и наследника эмир Музаффар приказал уменьшить количество воды, отпускаемой туману Рамитана, что содействовало в значительной степени упомянутой выше катастрофе, вызвавшей бегство многих тысяч жителей из этого района.

В результате социально-экономических процессов, изменивших прежнюю общественную структуру, потеряли свое значение некоторые древние центры хозяйственной и политической жизни: Пайканд, Вардана, Рамитан и Варахша, т. е. те пункты, которые играли раньше роль местных столиц и уступили первенствующую роль Бухаре, которая и осталась с этого времени главным городом Бухарского оазиса и играла роль одной из двух важнейших столиц Мавераннахра. Пайканд и Варахша погибли, погребенные песками пустыни, а Рамитан и Вардана (Варданзи) продолжали существовать только как крупные селения.

В таком виде представляется нам в общих чертах тот сложный исторический процесс, который обусловил запустение обширного, некогда культурного, земледельческого района. Работу по изучению истории Бухарского оазиса можно считать еще только начатой, причем мы полагаем, что

именно здесь, на развалинах древнего Варахша, в группе семи крайних западных тепе, на всей этой пустынной территории, быть может, легче, чем в других местах древней Согдианы, можно подойти к разрешению целого ряда кардинальных исторических проблем, из которых главнейшими мы считаем следующие:

1. Вопрос о первоначальном возникновении и дальнейшем развитии орошаемого земледелия как основной экономической базы древних обществ.

2. Вопрос о характере хозяйственного уклада древнейших усадеб — поместий дофеодалного периода. Работы по изучению этих усадеб нужно производить, с одной стороны, в связи с земельными территориями, которые зависели от них, с другой — с изучением тех находящихся на этой территории центров, которые, как, например, Варахша, имея тенденцию превратиться в феодальный город, погибли в самом начале этого процесса и должны были сохранить в значительной мере свой дофеодалный характер.

3. Наконец, большой интерес представляет вопрос о культуре и искусстве древней Согдианы. В этом отношении замок-дворец в Варахше, принадлежавший самому влиятельному из правителей области, в частности резная штукатурная декорация и росписи, покрывавшие стены этого здания, дают богатейший материал для освещения этого вопроса.

Отсюда вытекают характер и объем тех работ, которые должны будут продолжить наше предварительное исследование. Потребуется углубленное обследование всей остальной части Бухарского оазиса, постановка стационарных работ в отдельных, наиболее важных пунктах (Варахша, группа бугров Баш-тепе) и тщательное изучение письменных источников, в которых имеются указания на этот район. Следует уделить также серьезное внимание изучению названий населенных пунктов, урочищ и арыков оазиса, в особенности тех из них, которые по некоторым признакам имеют согдийскую основу.

Примечания

1. Результаты экспедиции 1934 г. еще не опубликованы. Работы Варахшской экспедиции продолжены нами также в 1938 и 1939 гг. Материалы экспедиции 1938—39 гг. находятся в стадии обработки; настоящая статья является публикацией только тех материалов, которые были получены в результате работ 1937 г.

В экспедиции 1937 г., кроме автора статьи, принял участие, в качестве научного сотрудника, А. Кахаров, который вел наблюдение за археологическими разведками и выполнял работу по коллекционированию собранных материалов.

2. Свердловский и Рамитанский районы Бухарской области.

3. Л. А. Зимин — Отчет о двух поездках по Бухаре с археологической целью. Протоколы заседаний и сообщения членов Туркест. кружка любит. археологии, год 20, в. II, Ташкент, 1916, стр. 119—156.

4. М. Е. Массон — Некоторые результаты разбора археологических материалов, добытых при работах гидрогеологической партии М. М. Решеткина в Бухарском оазисе в 1930 г. Материалы по гидрогеологии Узбекистана, вып. 16, 1933, стр. 187—194.

5. *Bibl. Geograph. Arab.* т. III, 282.

6. 1) На север от ст. Кую-Мазар, 2) на юг от Варданзи и 3) описываемое городище.

7. Шахристан — собственно город, кухендиз (диз, арк) — цитадель и замок правителя. Как это выяснил В. В. Бартольд (История культурной жизни Туркестана, Л., 1927, стр. 38), термины шахристан и кухендиз применялись не только к городам, но и к селениям.

8. Б. П. Денике — Резная штучковая декорация в Термезе. Труды Секции искусствоведения РАНИОН, т. III, М., 1928, стр. 61—68; его же — Изображения фантастических зверей в термезской резной декорации. Искусство Средней Азии (сборн.), М., 1931, стр. 81—85; Б. Веймарн — Орнаментация дворца XII в. в древнем Термезе. М., Искусство, № 6, 1934, стр. 104—113.

9. Б. Н. Засылкин — Архитектурные памятники Средней Азии. Вопросы реставрации, т. II, М., 1928, стр. 227, 246—249.

10. J. Hackin. *Nouvelles Recherches Archeologiques à Bamian*. Paris, 1933; J. Bartoux. *Les Fouilles de Hadda, t. J. Stupas et cites*, Paris, 1933, tome III — *Figures et figurines*, Paris, 1930; E. Herzfeld. *Archaeological History of Iran*, London, 1935, pl. X, p. 74; статьи Бальтрушайтиса и Поопа в *A Survey of Persian Art*, London and New-York, 1938, pp. 601—646; pl. 171—178; Kuhnel. *Der Stuckdecor*, в сборнике второй немецкой Ктезифонской экспедиции 1931—1932 гг. (Ss. 16—25); O Reuther. *Die Ausgrabungen der Deutschen Ktesiphon-Expedition im Winter 1928/29*, Berlin и др.

11. E. Herzfeld. *Der Wandschmuck der Bauten von Samarra und seine Ornamentik*. Berlin, 1923.

12. J. Hackin, *op. cit.* pl. LXXIX.

13. *A Survey of Persian Art*, p. 582, 587 (статьи Fiske Kimbal L. C. Watelin), p. 177 sq. *An Illustrated Souvenir of the Exhibition of Persian Art*. London, 1931. NNo. 81 and 87.

14. Анализ рельефной обработки оссуариев посвящена статья А. А. Потапова. — Рельефы древней Согдианы как исторический источник. Вестник древней истории, № 2(3), 1938, стр. 127—137.

В моей статье, посвященной предварительной публикации алебастровой резьбы Варахша (Искусство № 5, 1938), написанной до камеральной обработки материалов экспедиции и ознакомления с позднейшей иностранной литературой, я датировал этот штук V—VII вв. н. э. Теперь считаю возможным исправить эту дату на более раннюю, с оговоркой, что только полные раскопки здания могут дать вполне надежный материал для датировки и дальнейшего определения места открытого нами памятника в зодчестве и декоративном искусстве Средней Азии и соседних стран.

15. Цитирую по литографированному изданию — Новая Бухара. 1904, стр. 20—21.

16. По переводу Н. С. Лыкошина (Мухаммед Наршахи. История Бухары, Ташкент, 1897, стр. 26) ... „красивый дворец, красота которого вошла в поговорку“.

17. По переводу Н. С. Лыкошина (ibid) — Хунук-худдат.

18. Г. В. Григорьев. Талли-Борзу. Социалистическая наука и техника. № 2—3, 1938, стр. 75 и 78.

19. В переводе Н. С. Лыкошина (ibid) — Раджфендун.

20. В переводе Н. С. Лыкошина сомнительная редакция: „Прежние стены селения по размерам равнялись стенам Бухары“ (ibid).

21. В переводе Н. С. Лыкошина следует фраза, опущенная в новобухарской литографии: „Селение находится внутри бухарской стены“.

22. Новобухарская литография, стр. 21.

23. В. В. Бартольд. — Туркестан в эпоху монгольского нашествия, т. II, СПб, 1900, стр. 204 — время ликвидации восстания Муканны. В новобухарской литографии Наршахи указана дата — 160 год хиджры (=776-777 год н. э.), что противоречит сведению о том, что Буният убит после разгрома Муканны.

24. Сам'ани (В. В. Бартольд. Туркестан, т. I, 53), Истахри. (В. Г. А. т. I, 311), Ибн Хаукаль (В. Г. А. т. II, 360), Макдиси (В. Г. А. т. III, 282) и др.

25. В. Г. А. т. III, 282.

26. В. Г. А., т. II, 400.

27. В „Истории Бухары“ Наршахи Варахша обозначается словом дих (селение, деревня), у арабских географов оно называется словом кария, эквивалентным слову дих. „Городом“ у этих авторов для всего Бухарского оазиса называется преимущественно Бухара.

28. Сохраняю здесь этот термин, сделавшийся уже употребительным в археологической литературе. В Бухарском оазисе употребительнее арабское слово „талль“, вошедшее в таджикский язык местного населения.

29. Афрасиаб — городище бывшего Самарканда. Самарканд, 1928 г. стр. 41—51.

30. Несомненно, отсюда происходит большая часть монет из „Ходжа-Обана“, приобретенных А. Борнсом (Путешествие в Бухару. М., 1848, ч. II, стр. 451—452) и описанных в приложении к его книге Уильсоном и Принсепом (ч. III, стр. 600—604, 611—614, табл. I и II). См. также: П. И. Лерх — Монеты бухар-худатов, Труды Вост. отд. ИРАО, ч. XVIII, СПб, 1875—1909, стр. 20—28.

31. Л. А. Зимин. Цит. ст., стр. 145.

32. Описываемый бугор на 10-верстной карте назван „Мунара“, название же Суббук присвоено совсем другому бугру. Названия „Мунара“ местные жители вообще не знают.

33. Имеется, повидимому, ошибочное у Л. А. Зимина (цит. ст., указание на бугор с этим названием, стр. 144) в окрестностях Кал'а-и Симинч. Название описываемого здесь холма неоднократно проверено нами на месте. Однако осталось неясным, имеет ли это название какое-нибудь отношение к древней областной стене, носившей некогда также название Кампирак.

34. У Л. А. Зимина (цит. ст., стр. 144)—Кал'а-и Симинч; на карте — Силиш-кала. Придерживаюсь произношения, употребительно-го у местных жителей.

35. Там же, стр. 144.

36. Рашахат. Литографированное издание Арифджанова, Ташкент, 1329 г. хиджры, стр. 42.

37. Древнее селение; упоминается арабскими географами как центр рустака (волости) в области Бухары. См. В. В. Бартольд, Туркестан, т. II, стр. 120.

38. Стр. 31.

39. В. Г. А. т. II. 310, В. В. Бартольд — Туркестан, т. II, 117.

40. В. В. Бартольд — Туркестан, т. II, стр. 120 и 130.

41. А. Ю. Якубовский. Восстание Тараби в 1238 г., Труды Института востоковедения. АН СССР, т. XVII, М.—Л., 1936, стр. 101—136.

42. Из архива шейхов Джуйбари. М.—Л., 1938, стр. 477 и след.

43. Наблюдение сделано 24—25 сентября.

44. Новобухарская литография, стр. 20.

45. Там же стр. 19—20.

46. В. Г. А. т. III. 282.

47. См., например, рассказ из Абдулла-Наме, приведенный Л. А. Зиминим, цит. ст., стр. 89.

48. С именем Баба-и Мачина связывается легенда об исцелении дочери Афрасиба, приводимая в другом варианте у Наршахи (стр. 19—20).

49. Мазар считается местом погребения Ходжа-Али, вопреки „Рашахату“, который указывает место погребения этого шейха в Хорезме (Рашахат, стр. 36).

50. Краткое описание Рамитана дано Н. Ф. Ситняковским (протоколы Турк. кружка любит. археологии, год III, Ташкент, 1898, стр. 94), а затем Л. А. Зиминим (цит. ст., стр. 146—156).

51. Мы приводим лишь те из надписей, в которых содержатся имена погребенных и даты, т. е. некоторый исторический материал.

52. Слово (لا) намечено в том месте, где должно было быть высечено имя отца умершей.

53. Название Самджан для этого канала, называемого также Рамитан, устанавливается, между прочим, по документам архива Джуйбарских ходжей (из архива Шейхов Джуйбари, стр. 418—439). Известно это название и на месте. См. Н. Ф. Ситняковский — Заметки о бухарской части долины Зарафшана. Изв. ТОРГО, т. I, вып. II, 1899, стр. 138 (Самчан, Саумичан). У В. В. Бартольда (Туркестан, т. II, стр. 117 и 119), Самджан и Ромитан рассматриваются как два разных канала.

54. Выражение Истахри (В. Г. А. т. I, 311) не должно обязательно переводиться „из реки“ (т. е. Зарафшана). Слово нахр может обозначать, как известно, также и искусственный канал.

55. Протоколы засед. и сообщения членов Турк. кружка любит. археологии, год III, Ташкент, 1897—1898, стр. 89—93.

56. Цит. ст., стр. 129—146.

57. М. Е. Массон — цит. ст., стр. 187.

58. Мною остатки стены у ст. Каган осмотрены не были. Основываюсь на указаниях Н. Ф. Ситняковского.

59. Указания Л. А. Зимина на нахождение стены у Кал'а-и Малля-бек и Кал'а-и Симинч, как указано выше, ошибочны.

60. Худуд-ал-алам. Л. 1930, стр. 44, Наршахи, Новобух. литография, стр. 40—42. Постройка стены приписывается арабскому наместнику Фадлуб-Сулейману Туси (782—787), но по имеющимся другим сведениям (В. В. Бартольд — Туркестан, т. II, стр. 116) им была только возобновлена стена, построенная до прихода арабов. Последняя версия, в свете археологических данных, полученных нами в экспедиции 1934 г., несомненно, единственно вероятная.

61. Наршахи. Перевод Н. С. Лыкошина, стр. 26.

62. В. В. Бартольд. Занятия в туркестанских библиотеках и музеях летом 1925 г. Известия АН СССР, VI серия, № 3—4, 1926, стр. 235.

63. В. В. Бартольд. К истории орошения Туркестана. Спб, 1914, стр. 9.

64. Примерно к этому же или несколько более позднему времени относится гибель Пайкенда. См. Л. А. Зимин — Развалины Старого Пайкенда, Протоколы Турк. кружка любителей археологии, год XVIII, стр. 73; и его же — Отчет о летних раскопках в развалинах старого Пайкенда, там же, год XIX, стр. 89.

65. В. И. Масальский. Туркестанский край, Спб, 1913, стр. 27. Некоторые подробности этого события изложены у М. Е. Массона в цит. ст., стр. 190. В „Списке арыков и населенных пунктов бухарской части долины Зарафшана“ (Изв. турк. отд. ИРГО, т. I, в. II, 1899), составленном Н. Ф. Ситняковским; против названий 7 селений имеются примечания, что они заброшены жителями за недостатком воды и в двух случаях — „занесены песком“.

66. М. Е. Массон — Прикладные задачи археологии и их тематика в Средней Азии. Ташкент, 1937, стр. 9—10.

67. С. Г. Заозерский. Опыт закрепления песков северной окраины Бухарского оазиса. Социалистическая наука и техника № 9, 1934, стр. 60.

68. Прикладные задачи археологии, стр. 10

ОГЛАВЛЕНИЕ

	Стр.
Введение	3
I. Южный участок	5
II. Средний участок	9
III. Западная группа развалин среднего участка	27
VI. Северный участок	29
V. Археологические памятники на западной окраине Бухарского оазиса.	31
VI. Заключение	39

Отв. редактор *И. К. Додонов*
Техн. редактор *Л. Ф. Демидова*
Корректор *К. А. Сидорова*

Сдано в производство 13/IV 1940 г. Подписано к печати 5/VIII 1940 г.
Бум. разм. 60×92-1/16. Учетно-авт. листов 3.40. Печатн. листов 3¹/₄. В
одном печатн. листе 41076 знаков. Уполн. Узглавлита № Т-3101. Тираж
600. Изд. № 50/40. Издательство УзФАН, Ташкент, ул. им. А. Тукае-
ва, № 1

Отпечатано в Узполиграфкомбинате, Ташкент. Заказ № 2972.

ЦЕНА 2 руб. 50 коп.