

Что касается современной малой семьи у дурменов, то она в условиях социалистической действительности приобрела совершенно иные качества. Участие всех трудоспособных ее членов в общественном производстве (у дурменов — это совхозы с животноводческим направлением) обеспечивает устойчивый материальный достаток каждой семьи и, главное, экономическую независимость ее членов, не исключая женщин, положение которых в семье коренным образом меняется. Новые явления в экономике семьи прежде всего сказываются на внутрисемейных отношениях, разрушая ее былые патриархальные устои. Современную малую семью рано называть идеальной, пережитки прошлого в ней еще существуют, и тем не менее современная индивидуальная семья узбеков-дурменов, как, впрочем, и любых других народов страны, по своему содержанию мало напоминает аналогичную по форме семью дореволюционного времени.

Подытоживая то, что дал нам материал, собранный среди узбеков-дурменов Кафирнигана и Бабатагских гор, следует сказать, что, несмотря на известную фрагментарность, он достаточно убедительно иллюстрирует процесс развития форм семьи. Исследованный на отдельных его этапах и в конкретной этнической среде рядом ученых, специализирующихся по этнографии Средней Азии (С. М. Абрамзон, Н. А. Кисляков, Т. А. Жданко, О. А. Сухарева, М. А. Бикжанова, Г. П. Васильева и многие другие), материал по данному вопросу получил широкое, охватывающее весь регион обобщение в специальном разделе монографии Н. А. Кислякова «Очерки по истории семьи и брака у народов Средней Азии и Казахстана».

## Жилище и семья у узбеков

(на материалах Ташкентской  
и Хорезмской областей)

А. Н. Жилина

Народное жилище — сложный культурно-бытовой комплекс, формирование которого обусловлено самыми различными факторами: уровнем экономического и культурного развития, географическими условиями, этническими традициями и общественными обычаями. Огромное значение имеют также формы семейного быта: заключающая в себе живой организм семьи, жилище приспосабливается к его структуре и потребностям.

Изучением жилища, его зависимостью от форм семейного быта занимались многие современные исследователи: Н. А. Кисляков, А. Н. Кондауров, М. С. Андреев, М. В. Сазонова, А. К. Писарчик и др.<sup>1</sup> Ими описаны традиционные типы жилища отдельных групп узбеков, таджиков, народов Памира, прослежена связь между формами семьи и планированием жилых домов. Однако все эти исследования относятся в основном к старому народному жилищу, сложение которого происходило в условиях феодально-патриархального уклада Средней Азии.

Современное жилище, формирование которого связано с новыми социальными отношениями, новыми формами быта, еще не нашло достаточно полного освещения в литературе.

Необходимость изучения народного жилища на современном этапе очевидна: в настоящее время в связи с бурным ростом сельского строительства значительно возросла роль проектирования в создании новых типов сельских домов. Поэтому исследование семейного состава современного сельского населения, влияние форм семьи на тип жилого дома, этнографические особенности жителей разных республик и областей, помимо научного интереса, могут иметь и практическое значение.

<sup>1</sup> Кисляков Н. А. Жилище горных таджиков бассейна р. Хингоу. — СЭ, 1939, № 2; *Он же*. Следы первобытного коммунизма у горных таджиков Вахго-боло. М.—Л., 1936; Кондауров А. Н. Патриархальная домашняя община и общинные дома у ягнобцев. М.—Л., 1940; Андреев М. С. Таджики долины Хуф, ч. II. Сталинабад, 1958; Сазонова М. В. К этнографии узбеков Южного Хорезма. — ТХЭ, 1952, т. I; Писарчик А. К. Строительные материалы и конструктивные приемы народных мастеров Ферганской долины в XIX—XX вв. — Среднеазиатский этнографический сборник, вып. 1. Труды ИЭ, 1954, новая серия, т. XXI.

В данной статье мы остановимся на вопросах формирования современного сельского жилища Узбекистана, взяв за основу два крупнейших оазиса Средней Азии — Ташкентский и Хорезмский. Эти районы в географическом отношении не представляют собой единой компактной территории и не имеют друг с другом непосредственных границ. Их разделяют огромные пустынные пространства Кызылкумов. Кроме того, население данных областей на протяжении длительного периода входило в состав разных государственных образований. В результате оно зачастую было лишено непосредственных контактов, что способствовало созданию локальных очагов узбекской культуры и консервации многих древних традиций, обычаев и верований в каждом из оазисов. Особенно это относится к Хорезму, который в силу своего географического положения был оторван от основных культурных центров Средней Азии конца XIX — начала XX в. — Ташкента, Самарканда, городов Ферганской долины.

В силу названных причин в Хорезмском и Ташкентском оазисах сложились совершенно разные типы поселений и народного жилища: в Хорезмском сформировался рассредоточенный (хуторской) тип поселений и обнесенная высокими стенами замкнутая усадьба; в Ташкентском — кишлачный тип расселения и закрытый усадебный комплекс с жилыми и хозяйственными постройками, расположенными по периметру двора.

Формирование этих типов жилищ в основных чертах относится к периоду развития феодальных отношений в средневековой Средней Азии.

Это не означает, безусловно, что в XVI—XIX вв. не происходило изменений в строительной технике, планировке и внутреннем устройстве сельских домов. Однако феодальный уклад жизни, социально-экономическая отсталость края, догмы мусульманской религии, влиявшие на общественный и семейный быт, на мировоззрение, способствовали консервации многих элементов средневекового народного зодчества.

Самое непосредственное влияние на планировку и даже тип сельского дома имела форма семьи, которая очень чутко реагировала на все социально-экономические преобразования в крае.

Во второй половине XIX — начале XX в. у большинства народов Средней Азии, а также в Ташкентском и Хорезмском оазисах бытовала семья, называемая некоторыми этнографами неразделенной и являвшаяся пережиточной формой большой патриархальной семейной общины<sup>2</sup>.

<sup>2</sup> См.: Бикжанова М. А. Семья в колхозах Узбекистана. Ташкент, 1959, с. 22—23; Она же. Семья и семейный быт узбеков в колхозах Ташкентской обл. Рукопись. Архив Ин-та истории АН Узбекской ССР. Ташкент, с. 1; Сухарева О. А., Бикжанова М. А. Прошлое и настоящее селения Айкыран. Ташкент, 1955, с. 173; Джумагулов А. Семья и брак у киргизов Чуйской долины. Автореф. дисс. на соискание ученой степени канд. ист. наук. М., 1962, с. 12—13; Борозна Н. Г. Социалистические преобразо-

Такие семьи, доходя до 50 и даже до 100 человек, состояли, как правило, из главы семьи, его жены (или жен), сыновей со своими семьями, а иногда и близких родственников. Все члены семьи жили на одном дворе; кухня, кладовая и все хозяйственные постройки были общими. Общим было и питание. Существовал даже особый термин для таких семей — *бир козон*, обозначающий семью с одним бюджетом.

При разрастании из семьи могли выделиться «дочерние» семьи, которые, однако, по своей структуре, как правило, были уже сложными. Полные разделы неразделенных семей происходили редко, но и в этих случаях младший сын со своей семьей оставался с родителями и наследовал дом и усадьбу.

Небольшой процент малых семей, который отмечался исследователями для XIX в., был часто связан с отходничеством сыновей или, что значительно реже, с распадом неразделенных семей среди небогатой прослойки населения. В дореволюционный период эта новая структура семьи не была устойчивой. Нередко малые семьи с течением времени разрастались и превращались в обычные неразделенные. Однако сам факт признания раздела в этот период означал крупный шаг вперед в семейных отношениях узбеков<sup>3</sup>.

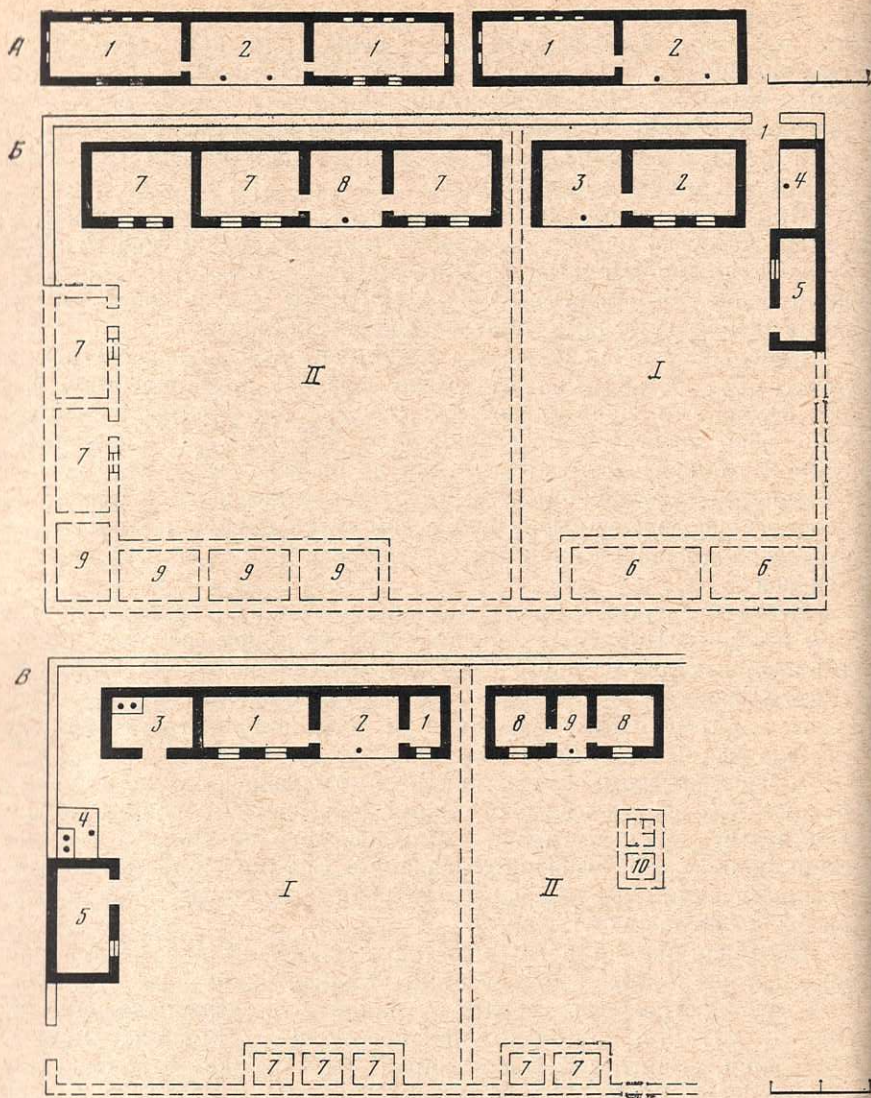
Все эти сложные процессы нашли свое отражение в народном жилище. При внешнем единообразии типов сельских домов, характерных для оседлого земледельческого населения Ташкентского и Хорезмского оазисов, в их внутренней планировке отмечаются определенные различия и закономерности, связанные прежде всего со структурой населяющих их семей.

В Ташкентском оазисе, как уже отмечалось выше, в XIX — начале XX в. тип сельского дома представлял собой в целом замкнутый архитектурный комплекс, ограниченный глухими стенами от улицы и соседних владений. Все жилые и хозяйственные помещения располагались по периметру двора, окна и двери были обращены во двор.

Основная жилая ячейка состояла из комнаты и айвана или двух комнат и айвана между ними (ташкентский айван представлял собой открытую террасу с одной или двумя колоннами; рис. 1, А). Для крупных кишлаков долины Чирчика, Чиназа, Ниязбаши, Зангиата было характерно также строительство двухэтажных домов, второй этаж — *болохона* состоял иногда из

вания в хозяйстве и быте узбеков-дурменов долины Кафирнигана и Баба-тагских гор. Автореф. дисс. на соискание ученой степени канд. ист. наук. М., 1966, с. 15—17; Бекмуратова А. Т. Быт и семья каракалпаков в прошлом и настоящем. Нукус, 1969; Исмаилов Х. Материальная и духовная культура сельскохозяйственных рабочих Узбекистана. Автореф. дисс. на соискание ученой степени канд. ист. наук. Ташкент, 1967, с. 25; см. также: Кисляков Н. А. Очерки по истории семьи и брака у народов Средней Азии и Казахстана. Л., 1969, с. 20—21, 46.

<sup>3</sup> См.: История Узбекской ССР, т. II. Ташкент, 1968, с. 502.



полуоткрытого помещения, иногда здесь находилась комната с террасой. Дома зажиточных хозяев имели деление на две половины — внешнюю, мужскую, — *ташкар* и внутреннюю, женскую, — *ичкари* (рис. 2).

В усадьбах, занятых неразделенными семьями, каждая малая семья имела отдельное помещение: в богатых хозяйствах это были комната и айван, в бедных — одна комната. Отец и мать с малолетними детьми жили в лучшем помещении дома. Если глава

семьи или кто-то из сыновей имел две или три жены, то каждая из них занимала отдельную комнату, обычно с айваном. Основным внешним признаком единства такой семьи было наличие в усадьбе одной кухни с общим очагом и тандыром, общей кладовой и хозяйственными помещениями<sup>4</sup> (рис. 1, Б).

Необходимо отметить, что для решения вопроса о структуре семьи, как считает Е. Е. Неразик, конкретизация назначения очагов в усадьбе приобретает главное, если не определяющее, значение<sup>5</sup>.

В семьях, стоявших на грани распада, отмечается частичное хозяйственное обособление малых семей. В таких усадьбах каждая малая семья имела свое жилище — обычно комнату с айваном, домашнюю утварь, продукты, свой очаг с котлом, топливо, а иногда даже корову. Однако земля, основная часть скота и сельскохозяйственные орудия оставались общими. Общей в таких семьях была и *мехмонхона* — комната (или даже дом) для приема гостей.

Каждая малая семья получала долю урожая. Главой семьи оставался отец или старший брат (рис. 1, В).

Те же самые процессы постепенного распада неразделенных семей нашли свое отражение и в традиционном жилище Хорезма, хотя в силу экономической и культурной отсталости края они протекали здесь гораздо сложнее и медленнее, чем в Ташкентском оазисе.

<sup>4</sup> См.: Жилина А. Н. К истории формирования современного узбекского жилища (северные районы Узбекистана). Дисс. на соискание ученой степени канд. ист. наук. М., 1970, с. 137—162. Архив ИЭ, Л.

<sup>5</sup> Неразик Е. Е. Сельские поселения афригидского Хорезма. М., 1966, с. 75—76, 113—115.

Рис. 1. Планы традиционных жилищ конца XIX — начала XX в. на территории Ташкентской обл.

А — жилища на территории правобережья Чирчика:

1 — жилые комнаты; 2 — открытый айван

Б — схематический план усадьбы в селении Байткурган (в прошлом проживала неразделенная семья, состоявшая из родителей и пяти сыновей):

I — ташкар; 4, 5 — хозяйственные постройки; 7 — жилые комнаты малых семей;  
 1 — ворота; 6 — разрушенные хозяйственные помещения; 8 — айван;  
 2, 3 — мехмонхона (комната и айван); II — ичкари; 9 — разрушенные помещения кухни и кладовой

В — схематический план усадьбы неразделенной семьи в селении Яллама:

I — часть усадьбы старшего сына: 4, 5 — кладовая и летняя кухня; 7 — разрушенные хозяйственные постройки; 3 — зимняя кухня; II — часть усадьбы родителей и младших детей: 8 — жилые комнаты; 9 — айван; 10 — разрушенное помещение кухни

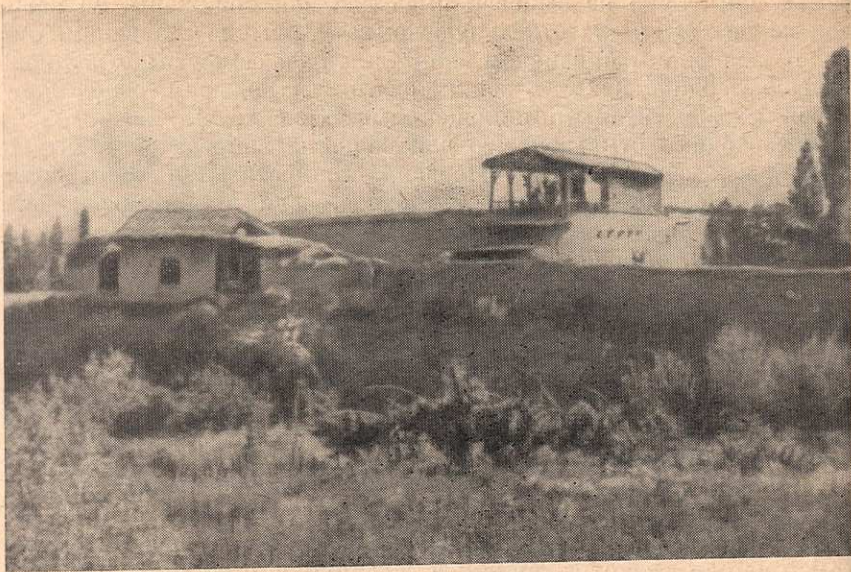


Рис. 2. Дом с болохоной начала XX в. в селении Ниязбаши Ташкентской обл.

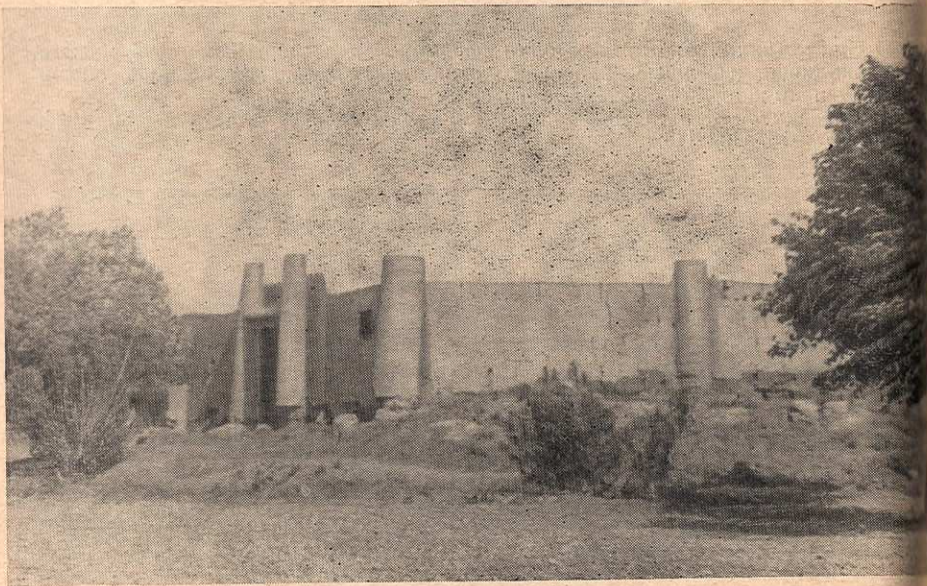


Рис. 3. Усадьба-хаули в окрестностях Хивы

Жилище оседлого земледельческого населения Хорезма в XIX — начале XX в. в зависимости от благосостояния семьи принадлежало к одному из трех типов: к первому относились незначительные по своим размерам дома бедных небольших по численности семей; ко второму — укрепленные усадьбы — *хаули*, все помещения которых как жилые, так и хозяйственные, в большинстве случаев были покрыты единой кровлей; к третьему — усадьбы богатых хозяйств со сложной внутренней планировкой. Первые два типа домов представляли собой близкие варианты, различия между ними заключались в усложнении их плана по мере увеличения состоятельности и численности семьи<sup>6</sup>.

Наиболее распространенными и, очевидно, поэтому наиболее изученными оказались усадьбы-хаули, отнесенные исследователями ко второму типу жилищ (рис. 3). В основных чертах их планировка (за небольшими исключениями) была следующей: вход в дом осуществлялся через массивные ворота, от которых вглубь шел достаточно широкий и высокий крытый проезд — *далан*, по обеим сторонам его располагались хозяйственные помещения и комнаты для приема гостей — мехмонхона. Это была внешняя, или мужская, половина дома — *дечан-хаули*.

Внутренняя, женская, половина — *ичан-хаули*, заключавшая в себе собственно жилые помещения, была отделена стеной с небольшой дверкой, выходившей в *далан*. Планировка этой половины усадьбы была более разнообразной и зависела не столько от зажиточности семьи, сколько от ее численности и состава. Как правило, здесь проходил узкий коридор — *дализ*, по обе стороны которого располагались жилые комнаты — *кат*, хозяйственные помещения — зимняя кухня, кладовые для хранения продуктов и другие разнообразные помещения (рис. 4, А).

Основным помещением многих сельских усадеб на внутренней, женской, половине являлся айван. Хивинский айван был двух видов: один представлял собой просторное, закрытое со всех сторон высокое помещение, по своей величине и высоте выделявшееся среди остальных жилых комнат (рис. 4, Б), другой — открытую летнюю террасу (рис. 4, В).

Рядом с закрытым айваном в старых домах проходил коридор, по обе стороны которого располагались жилые комнаты. Лучшая комната всегда принадлежала главе семьи с женой. Если у него было несколько жен (многоженство было распространено только среди зажиточных слоев населения), то каждая из них имела отдельную комнату, иногда даже с небольшим летним айваном<sup>7</sup>. Каждой женатой паре была предоставлена отдельная комната. Все старшие дети спали вместе в одной из комнат, вме-

<sup>6</sup> См.: Сазонова М. В. К этнографии узбеков..., с. 238—287; Неразик Е. Е. Из истории хорезмского сельского жилища.— СЭ, 1972, № 3, с. 45.

<sup>7</sup> Подробно об этом см.: Сазонова М. В. К этнографии узбеков..., с. 285—287; Жилина А. Н. К истории формирования..., с. 202—230.

сте находились и неженатые братья. Общим помещением, где собиралась вся семья, служил зимний айван. За отсутствием отдельной кухни здесь часто делали очаг и зимой готовили пищу.

Планировка домов, где наряду с жилыми комнатами, принадлежавшими отдельным брачным парам, имелись общие просторные помещения для сбора всех членов семьи, была распространена в прошлом, очевидно, у широкого круга народов и характерна, как считают исследователи, для большой патриархальной семейной общины<sup>8</sup>. Наличие же высоких помещений — айванов в сельских усадьбах Южного Хорезма свидетельствует о глубокой древности этого типа жилища<sup>9</sup>.

В домах богачей и дворцах знати большое количество комнат и хозяйственных помещений уже не могло объединяться айваном. В таких усадьбах айван сооружался в ряду закрытых помещений по границам обширного открытого двора (иногда таких дворов в одной усадьбе было два или три)<sup>10</sup>.

Но таких крупных сельских усадеб со сложной внутренней планировкой, рассчитанных на проживание многочисленных семей, зафиксировано немного. Большинство усадеб, постройки которых относятся к концу XIX — началу XX в., значительно уступают им по своим размерам. Здесь часто отсутствуют высокие закрытые айваны. Вместо них с северной стороны дома устраивался открытый дворик, вокруг которого делались два-три небольших летних айвана, принадлежавших уже отдельным малым семьям. Как правило, здесь же располагались летние и зимние очаги этих

<sup>8</sup> См.: Косвен М. О. Семейная община и патронимия. М., 1963, с. 62—65; Кондауров А. Н. Патриархальная домашняя община..., с. 50—52; Ильина М. Древнейшие типы жилищ Закавказья. М., 1946, с. 22.

<sup>9</sup> Подробно этот вопрос рассматривает Е. Е. Неразик (Из истории хорезмского сельского жилища, с. 47).

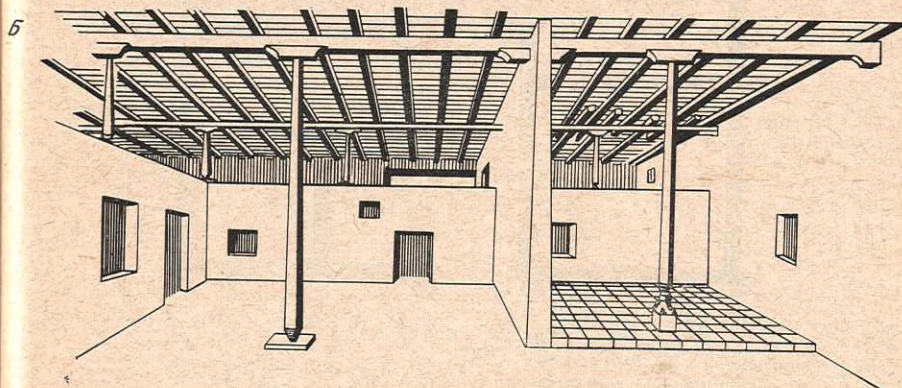
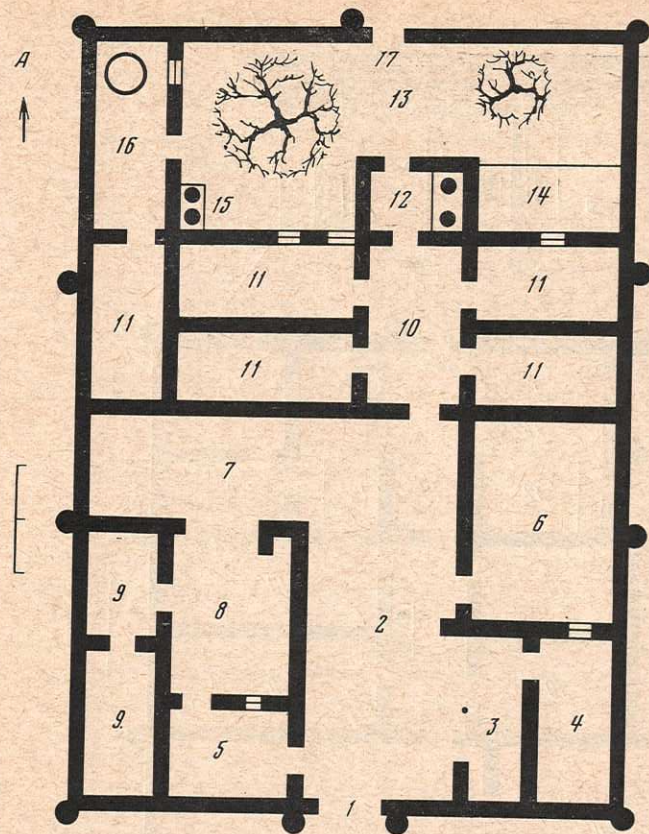
<sup>10</sup> Описание таких больших домов мы находим в работах: Данилевский Г. И. Описание Хивинского ханства. — Записки РГО, СПб., 1851, кн. V, с. 102—103; Сазонова М. В. К этнографии узбеков..., с. 286.

Рис. 4. Планы традиционных усадеб-хаули конца XIX — начала XX в. на территории Хорезмской обл.

А — план традиционной усадьбы конца XIX в. Мужская половина (дечан-хаули):

- |  |   |
|--|---|
| 1 — ворота;                                | 11 — жилые комнаты;                               |
| 2 — широкий коридор-проезд (далан);        | 12 — двухэтажное хозяйственное помещение (телек); |
| 3 — помещение для сбруи (джилляухона);     | 13 — открытый дворик;                             |
| 4, 5 — мехмонхона;                         | 14 — летний айван;                                |
| 6 — помещение для маслобойки (джувазхона); | 15 — очаг;  |
| 7, 8, 9 — помещения для скота и кормов     | 16 — хозяйственное помещение с тандыром;          |
| Женская половина (ичан-хаули);             | 17 — выход в сад                                  |
| 10 — коридор;                              |   |

Б — внутренний (закрытый) айван в традиционной усадьбе-хаули



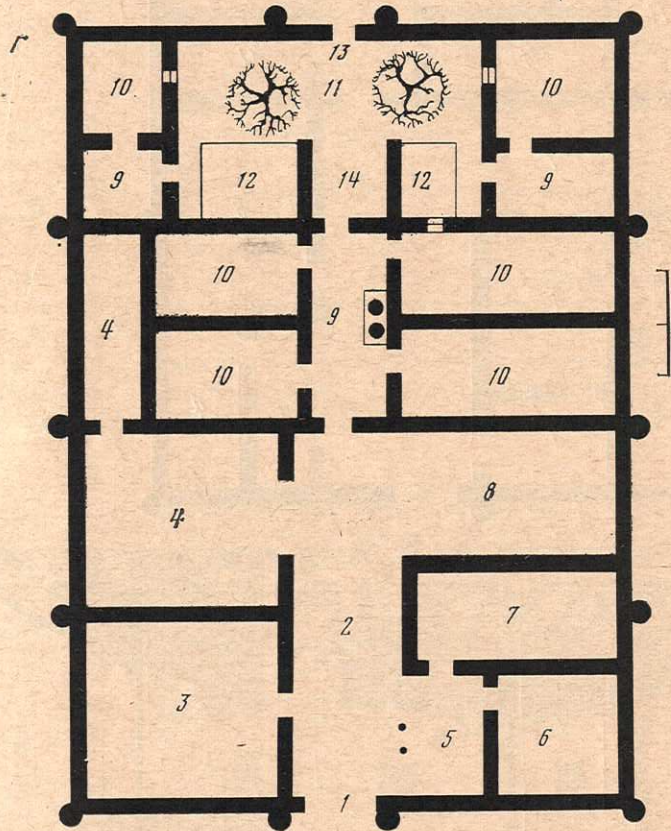
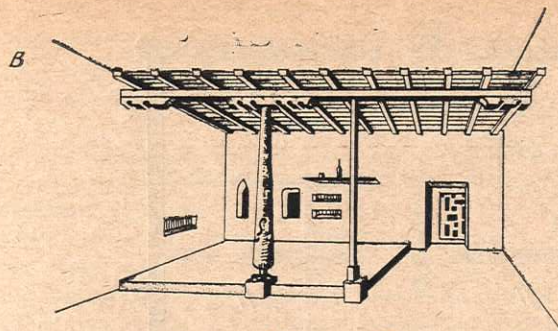


Рис. 4 (окончание)

В — летний айван в усадьбе-хаули

Г — план традиционной усадьбы-хаули начала XX в.

Мужская половина (дечан-хаули):

- 1 — ворота;
- 2 — широкий коридор-проезд (далан);
- 3 — мастерская (дукона);
- 4 — скотный двор (малхона);
- 5 — помещение для сбруи (джиляухона);
- 6 — мехмонхона;
- 7, 8 — помещения для скота, арб и кормов

Женская половина (ичан-хаули):

- 9 — коридор (дализ);
- 10 — жилые комнаты;
- 11 — открытый дворик;
- 12 — открытый айван;
- 13 — калитка;
- 14 — двухэтажное хозяйственное помещение (телек)

семей. Однако кладовая для продуктов, помещение для скота, мехмонхона оставались общими<sup>11</sup> (рис. 4, Г).

Наряду с такими усадьбами в конце XIX — начале XX в. в обследованных районах существовал и другой тип жилища, запечатлевший дальнейший рост индивидуальных семей как самостоятельных хозяйственных единиц. Это нашло своеобразное отражение в их архитектуре: усадьбы делились на ряд равнозначных секций, принадлежавших отдельным семьям единой большой семьи.

В некоторых случаях несколько близкородственных, еще не полностью разделившихся семей строили себе сообща один общий дом. При этом каждая из семей получала определенную часть усадьбы с отдельным входом. Развалины такого сельского дома были обследованы автором в селении Сарипаян (Янгиарыкский р-н).

Дом был построен в конце XIX в. для семей двух братьев. Он являлся одним из самых больших и богатых в селении. В плане дом почти квадратный, окружен мощными высокими стенами из пахсы и разделен на две половины. Характерно, что каждая половина дома полностью повторяла традиции планировок отдельно стоящих сельских усадеб. По двум сторонам постройки находились большие ворота, от которых в глубь дома шли проезды — даланы. Вокруг даланов группировались хозяйственные и парадные помещения отдельных семей. На внутренних (женских) половинах были расположены высокие закрытые айваны и жилые комнаты. К ним примыкали открытые дворики, где находились небольшие летние айваны.

Количество жилых и хозяйственных помещений, общая планировка каждой половины дома дают возможность предполагать, что они были предназначены для больших семей<sup>12</sup>.

Сохранение общего жилища у семей, ведущих уже раздельное хозяйство, но еще связанных экономическими связями (общий земельный участок, сад и т. д.), вполне закономерно и не является случайным. Г. П. Васильева прослеживает наличие этого типа жилища в конце XIX в. у туркмен-нохурли<sup>13</sup>, А. Н. Кондауров — в Ягнобе (горный Таджикистан)<sup>14</sup>.

Такой тип большесемейного жилища, характерный для многих народов на определенной ступени развития общества, свиде-

<sup>11</sup> Полевые записи. Хорезмская обл. 1966 г.

<sup>12</sup> Одну половину дома занимала семья старшего брата, которая состояла из двух его жен и нескольких сыновей со своими семьями, другую — семья младшего брата. Она была несколько меньше, но по своей структуре также являлась неразделенной семьей: у главы была одна жена и несколько женатых сыновей. Общая численность всей семьи доходила в прошлом до 40 человек (Полевые записи. Хорезмская обл. 1966 г.).

<sup>13</sup> Васильева Г. П. Туркмены-нохурли. — Среднеазиатский этнографический сборник, I. М., 1954, с. 188.

<sup>14</sup> Кондауров А. Н. Патриархальная домашняя община..., с. 50—52.

тельствует о последнем этапе разложения большой семьи, когда обособление индивидуальных семей должно было повлечь за собой не только их экономическую самостоятельность, но и строительство отдельного дома.

Разделы больших семей у оседлого земледельческого населения в начале XX в. происходили обычно после смерти главы семьи (чаще всего отца). Но даже в таких случаях выделившиеся семьи продолжали сохранять между собой тесную связь, основанную на общем владении землей. Дома распавшихся семей всегда строились близко друг от друга. При этом как по своему внешнему виду, так и по внутренней планировке они часто были совершенно аналогичны традиционным сельским усадьбам XIX в.

Таким образом, по своей структуре частично разделившиеся семьи не всегда являлись малыми, а представляли собой часто неразделенные семьи, состоявшие, как правило, из главы семьи, его жены (или жен) и сыновей со своими семьями<sup>15</sup>.

В заключение краткого обзора традиционного жилища Ташкентского и Хорезмского оазисов, без которого невозможно исследование этапов развития современного сельского жилища, мы можем констатировать, что вплоть до начала XX в. эти дома были приспособлены и рассчитаны на неразделенные семьи, являвшиеся основной ячейкой общества. Планировка сельских усадеб зафиксировала сложные процессы в разложении больших семей, происходившие под влиянием экономических и политических факторов, которые постепенно приводили к дифференциации малых семей в рамках единой неразделенной семьи.

В результате победы Великой Октябрьской социалистической революции произошли коренные преобразования в общественном строе, хозяйственном укладе, быте и культуре узбекского народа. Одним из важнейших элементов общего развития культуры является процесс формирования современных типов народного жилища.

Современный период нельзя рассматривать как однородный процесс. Земельно-водная реформа, организация колхозов, послевоенное строительство — каждый из этих этапов имел свое значение в экономическом и культурном развитии сельского населения, в сложении нового социалистического быта.

В первые же годы после проведения земельно-водных реформ в Узбекистане (1925—1926, 1927—1929) исследователями отмечается интенсивный процесс распада неразделенных семей, который особенно усилился во время коллективизации<sup>16</sup>.

Прежде всего это было связано с экономическими причинами. Во время земельно-водной реформы многие зажиточные хозяй-

<sup>15</sup> См.: *Снесарев Г. П.* Полевые материалы. Хорезмская обл. 1956; *Жилина А. Н.* К истории формирования..., с. 202—230.

<sup>16</sup> См.: *Бикжанова М. А.* Семья в колхозах Узбекистана; *Она же.* Семья и семейный быт...

ства, опасаясь лишиться земельной собственности, орудий производства и прочего имущества, стали производить разделы своих семей. Во время коллективизации наряду с богатыми семьями стали разделяться и многие бедные. Здесь решающее значение имел тот факт, что каждая выделившаяся семья получала от колхоза земельный надел. В результате исчезла бывшая экономическая зависимость взрослых детей от отца и у них появилась полная возможность самостоятельного ведения хозяйства.

Однако большесемейный уклад полностью себя в те годы не изжил. Как правило, выделение из семьи женатого сына осуществлялось с женитьбой внука. Таким образом, новая семья оставалась неразделенной, в ней обычно было три поколения: родители, женатый сын, дети сына. Постепенно разрастаясь, она иногда превращалась в семью, состоящую из нескольких брачных пар. Но наряду с неразделенными семьями значительный процент составляли малые семьи, о чем свидетельствуют сообщения информаторов и типы жилища того времени<sup>17</sup>.

30-е годы, прошедшие под знаком коллективизации и социалистических преобразований в узбекском кишлаке, внесли большие перемены в традиционное ташкентское жилище. Со стороны внешних форм и планировки домов особых изменений в этот период не отмечается, происходит даже известная стандартизация установившихся ранее типов жилья: сохраняются прямоугольный план дома и сам способ застройки усадьбы.

Однако качественные усовершенствования, происшедшие в жилище, позволяют говорить о существенных переменах, которые в корне отличают новое жилище от дореволюционного. К ним можно отнести широкое распространение цоколя из обожженного кирпича, в прошлом применявшегося в домах лишь наиболее зажиточных дехкан, застекленных окон с рамами, широкое введение побелки стен внутри домов.

К числу характерных типов жилища первого этапа колхозного строительства относится дом семьи Р. в селении Яллама. Он интересен также тем, что строился постепенно (одна постройка относится к концу XIX в., а другая — к 1930-м годам), и это дает возможность проследить все изменения, которые произошли в сельском жилище за прошедшие годы.

К концу XIX в. семья Р., состоявшая из главы, его жены и троих детей, выделилась из большой неразделенной семьи и на соседнем участке построила себе новый дом, состоящий из комнаты и открытого айвана. Рядом были размещены все подсобные и хозяйственные помещения (рис. 5, А).

Конструкция дома — двухрядный каркас с заполнением из «гувалля», который был построен на невысоком цоколе из обож-

<sup>17</sup> Полевые записи. Ташкентская обл. 1960—1962, 1967 гг.; Хорезмская обл. 1966 г.; см. также: *Бикжанова М. А.* Семья и семейный быт..., с. 7—9.

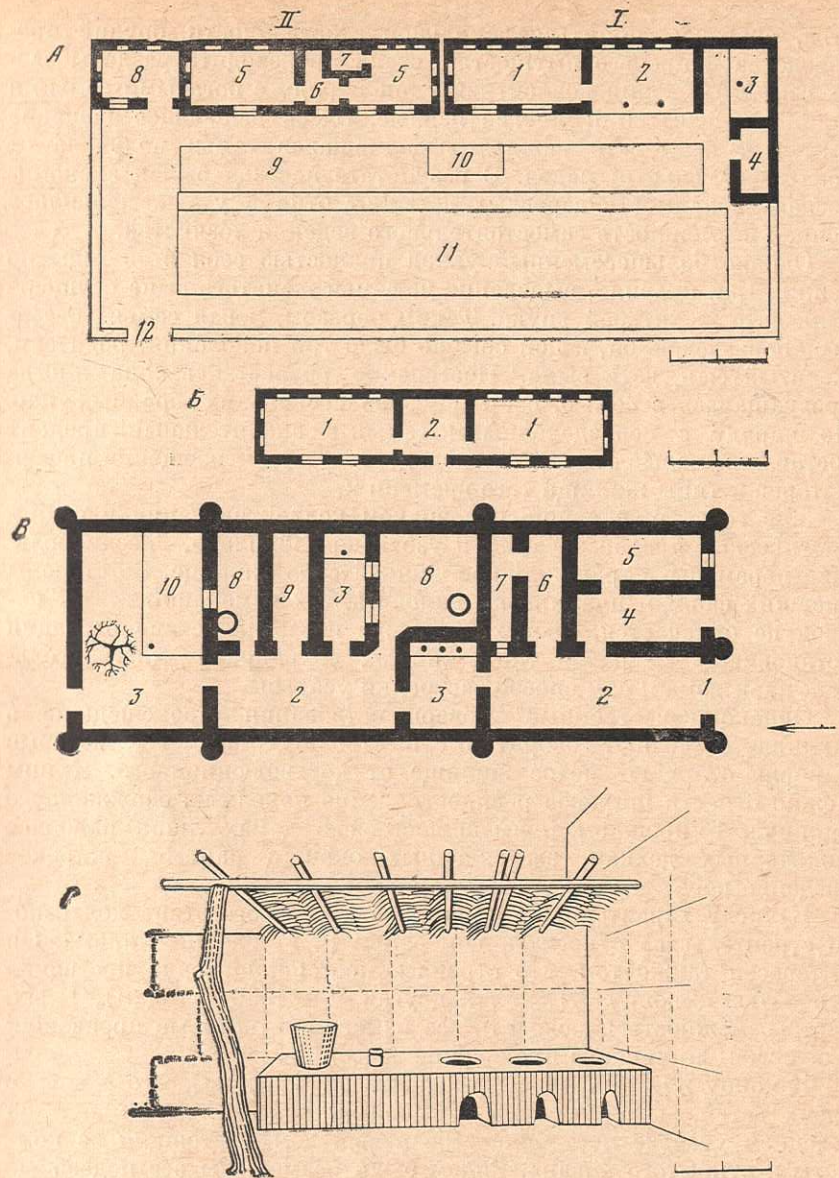


Рис. 5. Планы домов, построенных в 1930—1940-х годах

А — усадьба в селении Ялама Ташкентской обл.:

- |                               |                                 |                  |
|-------------------------------|---------------------------------|------------------|
| 1 — постройка конца XIX в.;   | 4 — зимнее помещение для скота; | 7 — мадон;       |
| 1 — комната;                  | II — постройка 1930-х годов;    | 8 — кухня;       |
| 2 — айван;                    | 5 — жилые комнаты;              | 9 — виноградник; |
| 3 — открытый навес для скота; | 6 — коридор (дализ);            | 10 — суфа;       |
|                               |                                 | 11 — огород;     |
|                               |                                 | 12 — ворота      |

женного кирпича местной формы. Крыша плоская земляная. По своему внешнему и внутреннему устройству дом следовал местным строительным традициям: оконные проемы в комнате закрывались ставнями *дарча*; колонны, верхние балки на айване и в комнате, дверь и ставни были украшены незатейливой резьбой, выполненной местными мастерами. Потолок имел традиционную форму и состоял из крупных балок, пространство между которыми было забрано мелкими полукруглыми в разрезе брусочками — *васса*. В стенах комнаты и айвана находились ниши.

В 1925—1926 гг. в связи с женитьбой старшего сына Р. ему построили на этом же участке новый дом, состоящий из просторной комнаты, прихожей (дализ) и небольшого помещения для омовений. По своим конструктивным элементам новый дом не имел принципиальных отличий от старого: стены дома представляли собой двухрядный каркас, заполненный сырцовым кирпичом, крыша плоская земляная. Но здесь уже был сделан высокий цоколь из обожженного кирпича и в оконные проемы вставлены рамы со стеклами. Современными являлись также и некоторые детали внутренней отделки и оборудования: стены в комнате белили известью, потолок забирали фанерными листами, новой формы были входные двери. Примечательно, что резьба по дереву для украшения жилища в те годы практически уже не применялась. Отсутствует она и в новом доме старшего сына Р.

Отопление в зимние дни в комнате осуществлялось чугунной печкой, которая получила необычно широкое распространение в селениях Ташкентской обл. в 30-е годы. Несколько позднее здесь построили кирпичную печь-плиту.

По сравнению с 30-ми годами в планировке и конструктивных элементах сельского жилища более позднего времени (конец 40-х годов) происходят уже некоторые изменения. В этот период наиболее широкое распространение по всем селениям Ташкентской обл. получила планировка домов, состоявшая из двух комнат и коридора между ними, реже строили комнату и коридор. Значительно меньше стали сооружать открытые айваны традиционной формы и болохону, характерную для старого жилища Чиназа, Ниязбаши и Зангиата.

Б — усадьба в селении Ниязбаши Ташкентской обл.:

- 1 — жилые комнаты; 2 — коридор (дализ)

В — усадьба в селении Gandumion Хивинского р-на Хорезмской обл.:

- |                      |                                 |                    |
|----------------------|---------------------------------|--------------------|
| 1 — ворота;          | 4, 5 — мехмонхона;              | 8 — жилые комнаты; |
| 2 — далан;           | 6, 7 — хозяйственные помещения; | 9 — кухня;         |
| 3 — открытый дворик; |                                 | 10 — летний айван  |

Г — открытые очаги во внутреннем дворе усадьбы-хаули в селении Gandumion Хивинского р-на Хорезмской обл.



С одной стороны, это было связано с возможностью разрастания кишлаков вширь: с разделами больших многочисленных семей исчезла необходимость тесниться на одном дворе и строить жилые и подсобные помещения на втором этаже; с другой — в 1930—1940-е годы в Ташкентской обл. в связи с повсеместно развернувшимся строительством отмечался острый дефицит лесных материалов. Все это и повлекло к исчезновению некоторых конструктивных элементов жилища, основу которых составляли деревянные части.

В качестве примера жилища указанной планировки можно привести дом активистки-колхозницы Т. С. в селении Ниязбаши, построенный в 1938 г. В плане дом прямоугольный и состоит из двух комнат, разделенных коридором (дализ). Он был предназначен для малой семьи, состоящей из родителей и детей. Дом каркасный на фундаменте из обожженного кирпича, крыша плоская земляная. Внутреннее и внешнее устройство дома соответствовало нормам тех лет: большие застекленные окна, стены регулярно белились известью, в одной из комнат сооружена печь-паян. При этом сохранились и традиционные элементы: по двум стенам комнат были сделаны ниши, пол земляной с углублением в центре для сандала. Вместо айвана в тенистом месте соорудили суфу с навесом<sup>18</sup>. Домами такого типа застраивались в конце 30-х годов многие кишлаки Ташкентской обл. (рис. 5, В).

За период колхозного строительства существенные изменения произошли и в сельском жилище южных районов Хорезма. В целом тип сельской усадьбы остался традиционным: дома, построенные в 30—40-е годы, представляли собой подобие небольших крепостей, за стенами которых нередко под одной кровлей располагались хозяйственные и жилые помещения.

Не стоит забывать и того факта, что если до революции строительство фундаментальных усадеб-хаули было под силу лишь сельским баям, духовенству и зажиточным хозяйствам, то в советский период, особенно после коллективизации, дома такого типа могли построить все колхозные семьи, что уже само по себе было весьма показательным явлением. Однако так же, как и в ташкентском жилище, здесь наблюдаются уже значительные качественные изменения и некоторые усовершенствования.

Во-первых, вновь построенные дома были, как правило, гораздо меньших размеров по сравнению со многими дореволюционными усадьбами, что объясняется процессом распада в эти годы многих неразделенных семей. Во-вторых, появление печного отопления и соответственно изменение освещения комнат — устройство застекленных окон — внесли значительные перемены в сельское жилище Хорезма.

Заслуживает внимания дом семьи А., построенный в 40-е го-

<sup>18</sup> Полевые записи. Ташкентская обл. 1960, 1962, 1967 гг.

ды в селении Гандумион Хивинского р-на. Он отражает те процессы, которые происходили в семейных отношениях и культурном облике сельского населения Хорезма в период колхозного строительства. По внешнему виду дом сохраняет все черты традиционной усадьбы-хаули, однако его внутреннее устройство и планировка уже свидетельствуют об отходе от местных традиций домостроения.

Прежде всего усадьба небольшая по размерам и рассчитана на проживание в ней малочисленной семьи: вначале здесь поселились родители с детьми, а впоследствии стал жить еще брат хозяина. Дом сильно вытянут в длину, так как из-за нехватки места в этом поселке он строился между усадьбами родственников, и это в определенной степени сказалось на внутренней планировке. Крытый проезд-далан, над которым сделана кладовая — телек, проходит не в центре дома, а вдоль торца. Небольшой открытый дворик с летними очагами, расположенный в центре, отделяет внешнюю хозяйственную половину, где находятся мехмонхона и небольшое помещение для скота, от внутренней, жилой, состоящей из двух комнат, зимней кухни и кладовой. В конце дома в небольшом открытом дворе под раскидистым деревом сооружен летний айван, ориентированный на север (рис. 5, В, Г).

Сразу же при строительстве усадьбы в ней были введены некоторые усовершенствования: в жилых комнатах и мехмонхоне сделали небольшие окна с застекленными рамами, а для отопления сложили кирпичную печь (плиту с обогревателем)<sup>19</sup>.

Безусловно, все эти усовершенствования в сельском жилище Хорезма не являлись коренными, повлиявшими на его изменение, но сам факт их осуществления свидетельствует о значительном улучшении бытовых условий колхозного населения в предвоенный период. Показательно, что эти улучшения отмечались повсеместно в Хорезмской обл. — как в южных районах, так и в более отдаленных, в прошлом отсталых районах дельты Амударьи<sup>20</sup>.

В целом же достижения предвоенного периода мы определяем лишь как начало, первый этап тех коренных преобразований, которые произошли в народном жилище Узбекистана после Великой Отечественной войны.

Послевоенный период характеризуется интенсивным ростом материального благополучия, уровня образования, развитием науки и техники, почти полным исчезновением старых отживших норм быта, понятий и представлений.

<sup>19</sup> Полевые записи. Хорезмская обл., Хивинский р-н. 1966 г.

<sup>20</sup> Полевые записи. Хорезмская область. 1966 г.; *Задыхина К. Л.* Узбекки дельты Аму-Дарьи. — ТХЭ, 1952, т. I, с. 366—370; *Сафонова М. В.* К этнографии узбеков..., с. 313—316.

Серьезные изменения произошли и в семейных отношениях узбекского сельского населения, что явилось следствием новых экономических и общественных отношений, сформировавшихся в результате укрепления колхозного строя. По данным исследователей, основной ячейкой узбекского общества в эти годы становится малая семья, состоящая из двух поколений — родителей и детей. Но наряду с малыми семьями значительный процент продолжали составлять и неразделенные семьи<sup>21</sup>, причем соотношение между ними, очевидно, в различных районах республики было разным.

Так, в Ташкентской обл., по материалам М. А. Бикжановой, в послевоенный период явно преобладала малая семья, хотя неразделенных семей в кишлаках правобережья Чирчика было довольно много<sup>22</sup>. Для обследованных автором районов Хорезмской обл. (Хивинского и Янгиарыкского) были характерны многочисленные семьи, состоящие в среднем из 10—12 человек. Показательны в этом отношении сведения по колхозу им. Ахунбабаева Янгиарыкского р-на: из 1520 семей колхозников примерно 80% составляли семьи численностью 10—12 человек (родители, их женатый сын и его дети), 5—6% — семьи из 4—7 человек (родители и дети) и около 15% — семьи численностью до 20—25 и даже 35 человек<sup>23</sup>.

Наличие крупных колхозных семей в послевоенный период нельзя, конечно, рассматривать как возрождение старых большеfamilialных форм.

Их бытование в сельских районах Узбекистана в определенной степени явилось следствием тяжелого экономического положения страны в военные и первые послевоенные годы, когда процесс деления, отмечавшийся в начальный период колхозного строительства, почти прекратился. В военные годы мужчины ушли на фронт и многие из них не вернулись. Лишившись основных работников, отдельные семьи уже не могли вести самостоятельного хозяйства. В результате происходила своеобразная «реставрация» неразделенных семей.

Эти процессы, очевидно, являются общими для многих народов Средней Азии и Кавказа, так как обусловлены едиными экономическими и социальными причинами. К сожалению, материалов по народам Средней Азии, отражающих конкретные вопросы развития семьи в советский период, почти нет; у народов

<sup>21</sup> См.: Бикжанова М. А. Семья в колхозах Узбекистана; Сухарева О. А., Бикжанова М. А. Прошлое и настоящее селения Айкыран; Народы Средней Азии и Казахстана, т. I. М., 1962, с. 323—331; Моногарова Л. Ф. Семья и семейный быт.— В кн.: Этнографические очерки узбекского сельского населения. М., 1969, с. 192—222.

<sup>22</sup> Бикжанова М. А. Семья и семейный быт...

<sup>23</sup> Полевые записи. Хорезмская обл., Янгиарыкский р-н, колхоз им. Ахунбабаева. 1966 г.

Кавказа на примере армянской семьи с широким привлечением литературы их рассматривает А. Е. Тер-Саркисянц<sup>24</sup>.

В конце 1950-х — начале 1960-х годов вновь возобновляется процесс дробления неразделенных семей, что было, безусловно, связано с дальнейшим укреплением экономики колхозов, улучшением жизненных условий сельского населения, возросшим культурным уровнем. Немаловажную роль при этом играло жилищное строительство, развернувшееся повсеместно в связи с созданием новых колхозных поселков. Однако и в конце 60-х — начале 70-х годов в колхозах Ташкентской и Хорезмской областей значительный процент составляли многочисленные семьи, некоторые из них по своей структуре были неразделенными.

Не следует забывать и того факта, что рост численности семей происходит также за счет значительного повышения деторождаемости, которая в свою очередь является естественным следствием улучшения материального благосостояния узбекского крестьянства. В данном случае большой интерес представляют сведения, полученные на основе анализа обширных материалов Всесоюзной переписи населения 1970 г. Приведенные в переписи цифры могут служить достоверным основанием для выводов о преобладании в северных районах Узбекистана больших по численности семей<sup>25</sup>.

Все эти процессы нашли отражение в сельском жилище, планировка которого отражает структуру семей на современном этапе и позволяет выделить в северных районах Узбекистана дома, предназначенные для неразделенных семей, и дома для малых семей.

Однако прежде чем переходить к непосредственному разбору современного сельского жилища, необходимо подчеркнуть общую черту, характерную для всего послевоенного строительства, — широкое применение в жилище новых строительных материалов: шифера, черепицы, кровельного железа, обожженного кирпича и т. д., что привело к созданию новых типов сельских жилых домов. Иным стал их внешний облик: дома имеют большие застекленные окна и фасадом обращены на улицу; изменилось их внутреннее устройство (деревянные полы в комнатах, печное отопление, современная отделка помещений); в планировке полностью отсутствует традиционное деление на две половины — мужскую и женскую, жилые помещения отделены от хозяйственных. Все это приводит к возникновению общих элементов в ташкентских и хорезмских домах.

И все же до сих пор между ташкентскими и хорезмскими домами имеются определенные различия, позволяющие выделить их

<sup>24</sup> Тер-Саркисянц А. Е. Современная семья у армян. М., 1972, с. 45—49, 62—70.

<sup>25</sup> Итоги Всесоюзной переписи населения 1970 г., т. VII. М., 1974, с. 226—227, табл. 25.

в два разных типа; при этом основные отличительные особенности относятся к тем элементам народной архитектуры, которые и составляют их локальную специфику.

Сельское жилище Ташкентской обл. в послевоенный период претерпело кардинальные изменения. Большую роль в этом, помимо вышеуказанных факторов, сыграла близость большинства кишлаков долины р. Чирчика к городским центрам — Ташкенту, Янгиюлю, Чирчику и т. д. Именно из городов в сельские районы идут культурные новшества, оказывающие значительное влияние на преобразование материальной культуры и семейных отношений. Огромное значение имела и планомерная реконструкция старых селений, осуществляемая в послевоенные годы. Все это приводило к интенсивному строительству в колхозах Ташкентской обл. новых типов жилых домов.

Однако существование среди сельского населения двух форм семей — неразделенной и малой — оказало самое непосредственное влияние на планировку жилых домов.

В первые послевоенные годы вплоть до 1950—1960-х годов значительный процент в жилом фонде колхозов области составляли дома, предназначенные для неразделенных семей. Характерной их особенностью можно считать наличие вытянутой планировки, сохраняющей традиционное расположение комнат. При этом каждая комната была предназначена для отдельной малой семьи и имела выход на айван, который в отличие от традиционного проходил перед домом нередко по всей его длине.

Примером такого жилища может послужить дом братьев П. в селении Яллама. Он был построен в 1949 г. из сырцового кирпича на фундаменте из обожженного кирпича, крыша двускатная черепичная. Дом расположен в глубине двора, и все окна выходят на открытый айван, который сооружен по всей его длине. С самого начала дом был рассчитан на три малые семьи и разделен на три отдельные секции. Две занимали семьи старших братьев, в третьей жил неженатый брат с матерью, которая и вела все домашнее хозяйство. По своей планировке все секции одинаковы и состоят из большей комнаты, которая служит спальней и гостиной (размер 20—22 кв. м), и передней комнаты (14—15 кв. м), где едят, выполняют домашнюю работу и т. д. Двери из передней комнаты выходят на айван (рис. 6, А).

Здесь сохраняются все основные черты, присущие усадьбам неразделенных семей: недалеко от дома сделана общая зимняя кухня, рядом расположены летние очаги и тандыр, где выпекаются лепешки на всю семью. На усадьбе сооружены общие хозяйственные постройки для скота и хранения запасов продуктов, распределением которых в 1961 г. по традиции ведала мать братьев (рис. 7).

В колхозе «Ленинизм» (селение Аджаябоб) три брата учителя в 1960 г. вместе построили большой дом. Его планировка аналогична описанному выше, за исключением того, что он не

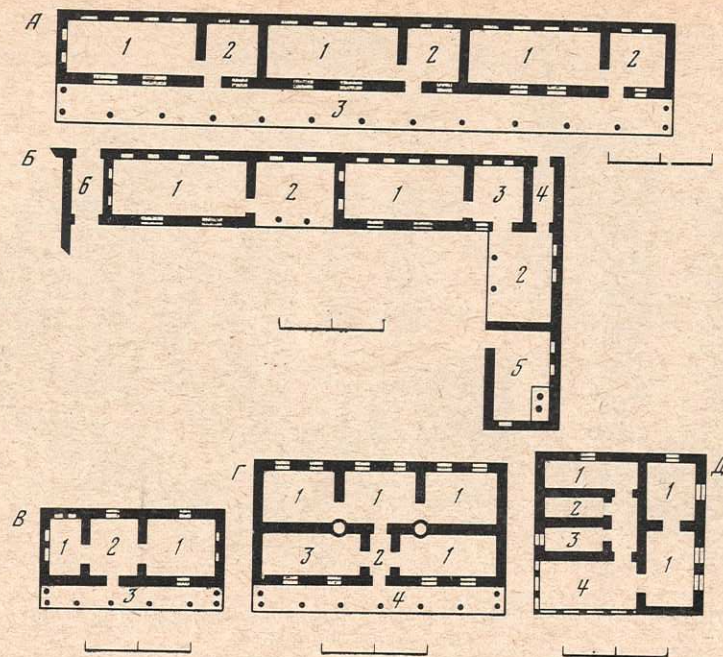


Рис. 6. Планы домов, построенных в колхозах Ташкентской обл. в послевоенный период

А — дом в селении Яллама:

1 — жилые комнаты; 2 — прихожая (дализ); 3 — открытый айван

Б — дом в колхозе «Ленинизм»:

1 — жилые комнаты; 2 — открытый айван; 3 — прихожая (дализ); 4 — проход на улицу; 5 — зимняя кухня; 6 — привратное сооружение

В — дом в селении Ниязбаши:

1 — жилые комнаты; 2 — зимняя кухня; 3 — открытый айван

Г — дом в селении Яллама:

1 — жилые комнаты; 2 — коридор; 3 — кухня; 4 — открытый айван

Д — дом современной планировки в селении Яллама:

1 — жилые комнаты; 2 — ванная; 3 — кухня; 4 — айван

вытянут в длину, а изогнут под углом. Вдоль всего дома расположен открытый айван, на который выходят двери отдельных комнат; их занимают семьи каждого из братьев.

Однако семьи, где вместе с родителями проживало несколько женатых сыновей, или неразделенная семья, состоявшая из двух-трех братьев, имевших уже внуков, в послевоенные годы в кишлаках Ташкентской обл. встречались нечасто. Более характерными были семьи из родителей и одного женатого сына, что

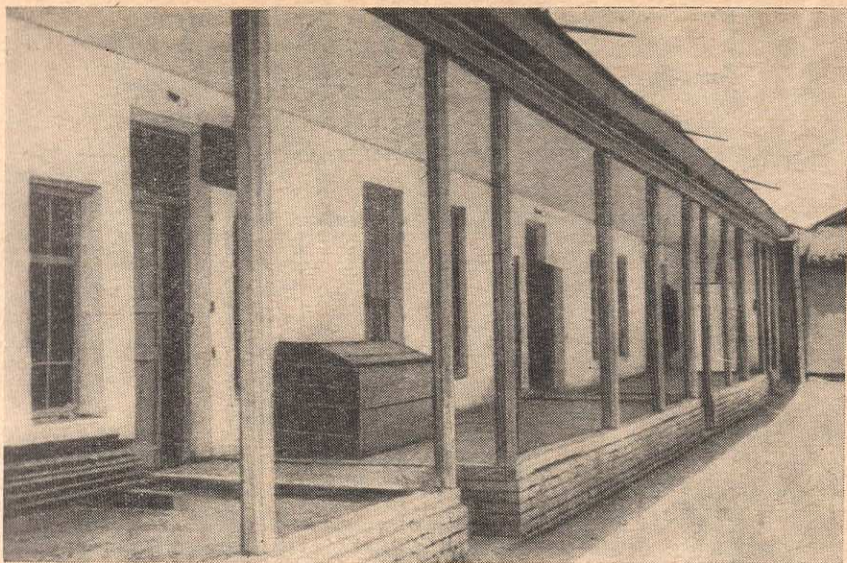


Рис. 7. Дом, построенный в первые послевоенные годы в селении Ялама Ташкентской обл.

обусловлено прочным сохранением традиции совместного проживания родителей с младшим сыном.

Как правило, жилища, построенные в первые послевоенные годы для таких семей, сохраняли многие традиционные элементы планировки и поэтому относятся нами к этой категории домов. В качестве примера приведем дом учителя Ф. У., построенный в 1954 г. в колхозе «Ленинизм».

По своему внешнему виду он ничем не отличается от других современных жилищ этого селения. Планировка дома вытянутая и состоит из чередования жилых комнат, открытых айванов и хозяйственных помещений, которые расположены по периметру двора. Одну комнату и примыкающий к ней айван традиционной конструкции с двумя колоннами занимали родители; в двух смежных комнатах с айваном жила семья сына. В общий комплекс дома входит и большая зимняя кухня, где сделаны очаги и тандыр для выпечки лепешек в зимнее время (рис. 6, Б).

Примечательным в данном случае является тот факт, что рядом с этим домом — справа и слева — построены дома его старшего брата и племянников. До переезда в новую часть поселка, застройка которого началась в 1953—1954 гг., все три семьи жили вместе, занимая огромный старый дом. Но, даже построив отдельные дома, семьи не разделились окончательно: они объеди-

нили приусадебные участки и вели общее хозяйство. Приготовлением пищи и распределением продуктов в 1960—1961 гг. занималась мать, а всеми хозяйственными вопросами по традиции ведал отец<sup>26</sup>.

Необходимо также учитывать, что среди сельского населения большой процент занимают многодетные семьи. Об этом мы уже говорили выше. Как правило, в семье имеется 6—7 детей, нередко случаи когда их число доходит до 8—10 и более. В результате общее число членов семьи, состоящей из родителей и их женатого сына, часто доходит до 12—14 человек. Это также одна из причин строительства многоквартирных домов, которые в период 1955—1962 гг. часто сохраняли традиционную вытянутую планировку<sup>27</sup>.

К другой группе жилищ нами отнесены новые дома, состоящие из двух-трех комнат с айваном и рассчитанные на проживание в них отдельных малых семей. Для этого жилища характерен переход к квадратной планировке. Хозяйственным и культурным интересам одной небольшой семьи, состоящей из мужа, жены и детей, подчинено и расположение комнат в доме.

Полевые материалы, собранные в колхозах Ташкентской обл. за период 1960—1962 и 1967 гг., показывают, что переход к строительству небольших домов, рассчитанных на малую семью, непосредственно связан с реконструкцией старых кишлаков и созданием новых поселков. Это объясняется прежде всего экономическими факторами: при переезде на новый участок поселка неразделенные семьи, как правило, стараются разделиться и получить отдельные приусадебные участки, однако селятся они всегда рядом, сохраняя иногда прочные хозяйственные связи вплоть до совместного питания.

Подтверждением могут служить данные по колхозу им. Ленина. Постройка нового селения, начатая с 1953 г., и определила появление здесь в эти годы большого числа современных домов, рассчитанных на малые семьи. К 1967 г. по материалам Ниязбашского сельсовета неразделенные семьи составляли менее 20% всех хозяйств поселка, причем большинство из них проживало в старой части кишлака, не затронутой реконструкцией<sup>28</sup>.

Примером современного жилища может служить дом Б. Ш., шофера колхоза им. Ленина (селение Ниязбаши) (рис. 8). Дом был построен в конце 1950-х годов. Стены его сложены из сырцового кирпича на высоком фундаменте из обожженного кирпича, крыша двускатная черепичная. В плане дом почти квадратный, состоит из двух больших комнат и зимней кухни. Из комнаты,

<sup>26</sup> Полевые записи. Ташкентская обл., колхоз «Ленинизм». 1960—1961 гг.

<sup>27</sup> Полевые записи. Ташкентская обл. 1960—1962 гг.

<sup>28</sup> Полевые записи. Ташкентская обл., колхоз им. Ленина. 1960—1962, 1967 гг.

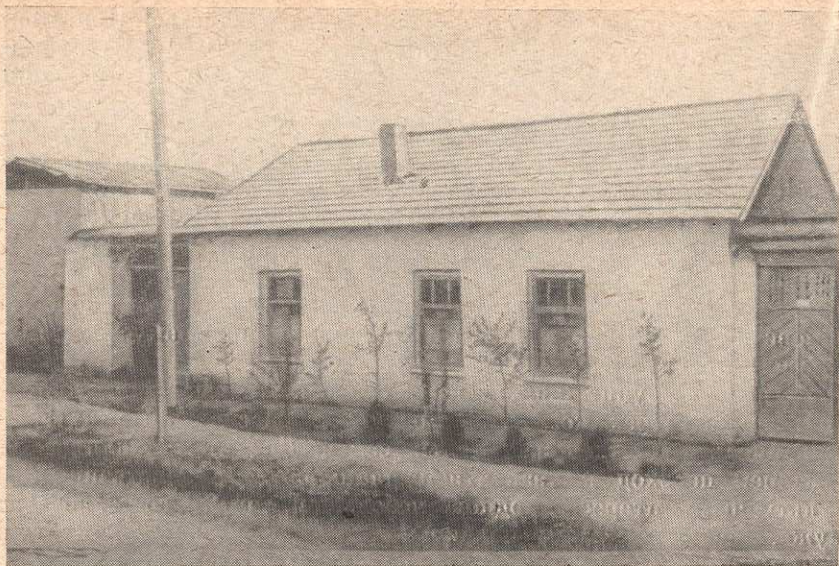


Рис. 8. Дом, построенный в 1960-х годах в колхозе им. Ленина Ташкентской обл.

которая служит для семьи столовой, двери ведут в спальню, кухню и на открытый айван, проходящий по всей длине дома (рис. 6, В).

Родители хозяина — отец и мать — жили на этом же дворе, но в отдельном доме, построенном в 1955—1956 гг. По своим размерам он был несколько меньше дома сына и состоял из двух смежных комнат с айваном. Хозяйство и питание в семье было общее, им ведала мать главы семьи.

В связи с повышением материального благосостояния и культурного уровня колхозного крестьянства в конце 60-х годов стала наблюдаться тенденция к строительству домов городского типа со всеми необходимыми удобствами: зимней теплой кухней, ванной комнатой, туалетом.

Немаловажное значение в распространении такого жилища имели типовые проекты, разработанные проектными организациями республики для застройки современных поселков. В проектах учитываются новейшие строительные материалы, приводятся несколько вариантов планировки в расчете на разные по численности семьи, пропагандируются современные виды удобств. В результате дома, сооруженные с учетом основных проектных требований, значительно отличаются от жилищ индивидуальной застройки периода 1956—1962 гг. (рис. 6, Г).

В этом отношении чрезвычайно показательным является дом учителей С. (мужа и жены) в селении Яллама. Он был построен

еще в 1953 г. согласно проекту, который хозяева взяли в райисполкоме Чиназа (рис. 6, Д).

В плане дом почти квадратный, состоит из трех комнат, большого застекленного айвана, теплой кухни и небольшой ванной комнаты. Он рассчитан на семью из четырех человек: мужа и жены, их сына и матери жены. Две большие комнаты — смежные: первая — гостиная, вторая — спальня родителей. Третью небольшую комнату с отдельным выходом на айван занимала мать хозяйки. В зимнее время семья пользуется теплой, хорошо оборудованной кухней. В кухне и ванной комнате пол цементный<sup>29</sup>.

В колхозе «Правда» (селение Байткурган) дом такого типа занимала семья А. Д. В 1962 г. этот дом являлся одним из самых благоустроенных: помимо четырех жилых комнат, здесь также были сделаны застекленный айван, теплая кухня и ванная комната, в которых установлена газовая аппаратура. Газ в баллонах привозили из г. Чирчика<sup>30</sup>.

Появление застекленных айванов — совершенно новая черта для сельского жилища Ташкентской обл., которую можно зафиксировать только в послевоенный период. В наши дни сооружение застекленных айванов получило необычайно широкое распространение и отмечается в современном жилище всех обследованных селений области.

Необходимо остановиться также и на некоторых традиционных чертах домостроения, сохранившихся в трансформированном виде в современном сельском жилище Ташкентской обл.

Как уже отмечалось выше, для дореволюционного жилища крупных кишлаков Ниязбаши, Чиназа, Зангиата было характерно строительство второго этажа — болохоны, что объяснялось в основном скученностью застройки этих селений. В современных домах второго этажа, как правило, не строят. Однако в конце 60-х — начале 70-х годов в Ниязбаши, Зангиате и Чиназе отмечалось своеобразное использование этого приема: один скат крыши, обращенный во двор, поднимался на столбах, в результате чего получалось открытое просторное чердачное помещение, которое использовалось для хранения продуктов, топлива, корма для скота и т. д. В жаркие месяцы здесь иногда спят.

В Ниязбаши болохону такого типа в новых домах строило до 30% хозяйств (по данным Ниязбашского сельсовета на 1968 г.). Иногда поднимают на столбах всю крышу (в 1967 г. это чаще встречалось в Байткургане). Строительство болохоны в современном жилище можно объяснить, очевидно, чисто практическими целями: желанием хозяев по возможности освободить приусадебный участок от громоздких хозяйственных запасов, вещей и предметов (рис. 9)<sup>31</sup>.

<sup>29</sup> Полевые записи. Ташкентская обл., селение Яллама. 1960—1962 гг.

<sup>30</sup> Полевые записи. Ташкентская обл., селение Байткурган. 1962 г.

<sup>31</sup> Полевые записи. Ташкентская обл. 1967 г.

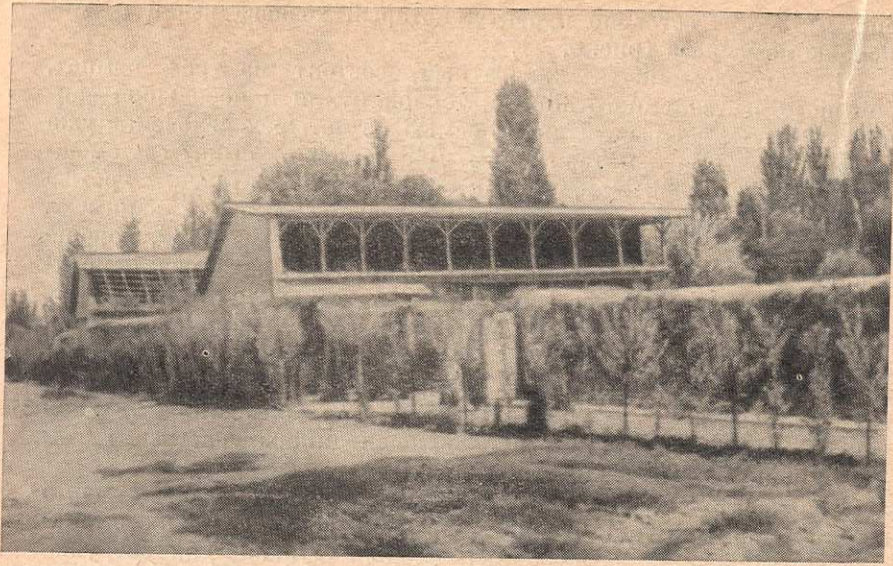


Рис. 9. Современные дома с болохоной в колхозе им. Ленина (селение Ниязбаши) Ташкентской обл.

В домах современной планировки, особенно рассчитанных на небольшие по численности семьи, в последние годы все яснее проявляется тенденция к функциональному разделению комнат, что было совершенно не свойственно старому жилищу. Одну из комнат в доме обязательно выделяют для родителей, одну стараются предоставить детям, иногда специальная комната отводится под кабинет (в семьях сельской интеллигенции — учителей, врачей, инженеров, юристов). Безусловно, это прогрессивное явление, позволяющее говорить о высоком культурном уровне современного узбекского крестьянства.

Совершенно новый тип сельского жилища складывается в послевоенный период в Хорезмской обл. Строительство поселков с уличной системой планировки, современные нормы быта привели к тому, что традиционный тип сельской усадьбы-хаули, сооружение которой отмечалось в 1930—1940 гг., полностью исчезает в 1950—1960 гг.

В целом изжил себя и большесемейный уклад, способствовавший консервации многих форм народного жилища. Однако существование в первые послевоенные годы значительного числа неразделенных семей привело к тому, что новое жилище в Хорезмской обл. так же, как и в Ташкентской, разделялось по своей внутренней планировке на две существенные группы: дома для неразделенных семей и дома, предназначенные для средних и малых семей (они составляли значительное большинство в кол-

хозах). Следует отметить, что никаких архитектурных различий между этими жилищами нет. Разница заключается лишь в числе и размерах жилых помещений в доме.

Основным признаком жилищ, занимаемых неразделенными семьями, является четко выраженное обособление жилых и подсобных помещений, предназначенных для отдельной малой семьи в рамках единого дома. Внешне это выражается в наличии нескольких, обычно двух-трех даланов (закрытых коридоров-проездов), вокруг которых группируются комнаты каждой малой семьи, входящей в состав данной неразделенной семьи.

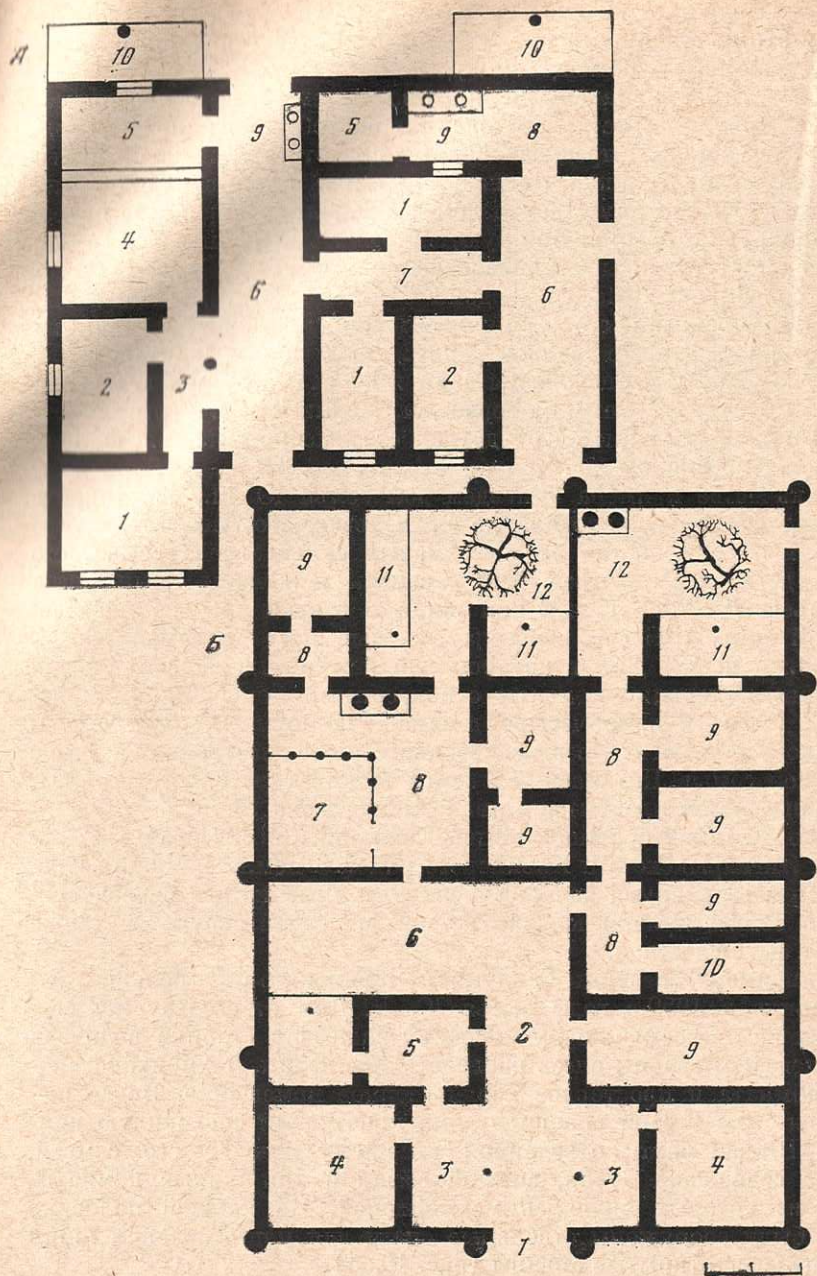
В современных поселках дома с несколькими даланами выделяются прежде всего своей величиной. Но даже внешне они не похожи на старые усадьбы-хаули. Такие дома вытянуты вдоль улиц, по фасаду расположены окна и ворота, ведущие в даланы. По своим строительным материалам, внешней и внутренней отделке они не отличаются от других современных жилищ южных районов Хорезмской обл.

В качестве примера приведем дом семьи Ю. М., численность которой в 1966 г. доходила до 22 человек. По своей структуре эта семья состояла из четырех малых семей: глава семьи, его жена, дети, сын с семьей, брат с семьей и женатый сын брата с семьей. До 1956 г. все они жили в старой усадьбе неразделенной семьей. После переезда в новый поселок семья Ю. М. построила новый дом, в котором для каждой малой семьи были отведены отдельные комнаты с подсобными помещениями и даланом (всего в доме четыре далана — по числу малых семей). Во дворе находятся разные хозяйственные постройки — общие для всей семьи. Питалась вся семья вместе («из одного котла»), распределением продуктов и пищи ведала жена Ю. М.<sup>32</sup>

Однако таких больших длинных жилищ в обследованных колхозах Янгиарькского и Хивинского районов немного. Чаще встречаются дома с двумя даланами, рассчитанные на две неразделившиеся семьи, причем каждая из них по своей структуре также может быть сложной.

Например, в селении Гандумион Хивинского р-на большой дом построила в 1950-е годы семья Ю. Д. Дом был сразу же рассчитан на две семьи: одну половину занимали старики родители с неженатым сыном; здесь располагались далан, мехмонхона, жилая комната и просторное хозяйственное помещение. После женитьбы сына к этой половине дома пристроили еще жилую комнату. Вторая часть, отведенная старшему сыну с его семьей, также содержала далан, зимний айван и три жилые комнаты, одна из которых являлась мехмонхоной. На каждой половине дома были сооружены отдельные очаги для приготовления пищи и отдельные открытые айваны (рис. 10, А).

<sup>32</sup> Полевые записи. Хорезмская обл., Янгиарькский р-н, колхоз им. Ахунбабаева. 1966 г.



В огромном новом доме, построенном в селении Сарыпаян, жила неразделенная семья А. Ю., численность которой в 1966 г. доходила до 35 человек. Планировка дома очень сложная, но по расположению жилых и хозяйственных помещений можно четко проследить деление на две половины: в одной части дома, где находились далан, зимний айван, жилые комнаты и кладовые, жили глава семьи, его жена, дети и два старших сына со своими семьями; вторую половину занимали два брата хозяина со своими семьями. Здесь также были сооружены далан, зимний айван и комнаты для каждой брачной пары. Хозяйство в семье было об-

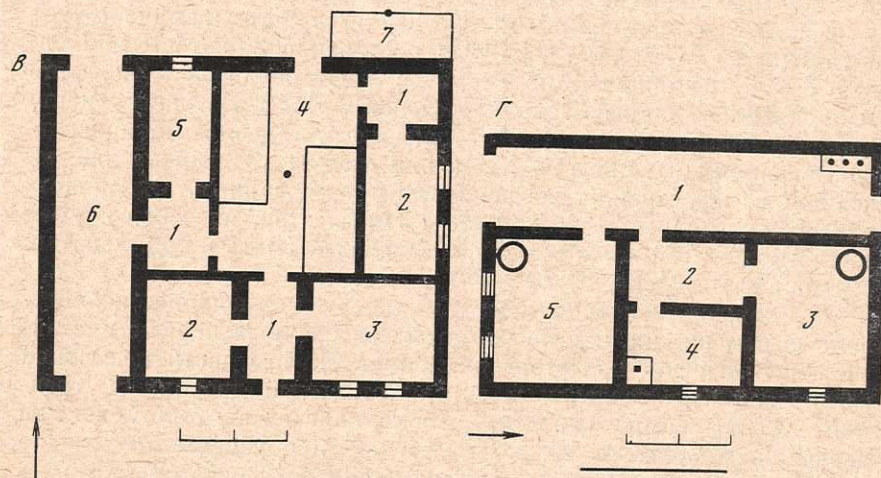


Рис. 10. Планы домов в колхозах Хорезмской обл.

А — дом, построенный в начале 1950-х годов в колхозе им. XXII партсъезда Хивинского р-на (селение Гандумион):

- |                                      |                 |                     |
|--------------------------------------|-----------------|---------------------|
| 1 — жилые комнаты;                   | 4 — мастерская; | 8 — закрытый айван; |
| 2 — мехмонхона;                      | 5 — кладовая;   | 9 — очаги;          |
| 3 — помещение для сбруи (джилухона); | 6 — далан;      | 10 — открытый айван |
|                                      | 7 — коридор;    |                     |

Б — усадьба-хаули в колхозе «40 лет Октября» Хивинского р-на (в доме проживают две родственные семьи):

- |                                      |                                 |                      |
|--------------------------------------|---------------------------------|----------------------|
| 1 — ворота;                          | 4 — мехмонхона;                 | 8 — коридор;         |
| 2 — далан;                           | 5 — мастерская;                 | 9 — жилые комнаты;   |
| 3 — помещение для сбруи (джилухона); | 6, 7 — хозяйственные помещения; | 10 — кухня;          |
|                                      |                                 | 11 — летний айван;   |
|                                      |                                 | 12 — открытый дворик |

В — дом, построенный в 1960-х годах в колхозе XXII партсъезда Хивинского р-на:

- |                    |                     |                     |
|--------------------|---------------------|---------------------|
| 1 — коридор;       | 3 — мехмонхона;     | 5 — кладовая;       |
| 2 — жилые комнаты; | 4 — закрытый айван; | 6 — проезд (далан); |
|                    |                     | 7 — летний айван    |

Г — дом, построенный в начале 1970-х годов в колхозе XXII партсъезда Хивинского р-на:

- |            |              |                       |                |
|------------|--------------|-----------------------|----------------|
| 1 — далан; | 2 — коридор; | 3, 4 — жилые комнаты; | 5 — мехмонхона |
|------------|--------------|-----------------------|----------------|

щее, питались все вместе, распределением продуктов в доме вела жена главы семьи<sup>33</sup>.

В послевоенный период отмечается и перестройка многих традиционных усадеб-хаули, сооруженных еще в 1930—1940-е годы, не отвечающих современным требованиям. Старые жилища сохранились преимущественно в тех колхозах, где создание новых благоустроенных поселков идет крайне медленно. В подавляющем большинстве усадеб-хаули занимали неразделенные семьи, при этом многие из них находились на грани разделения. Внешне это выражалось в приспособлении и переделке старых помещений для нужд двух, реже — трех семей, сохранявших часто только номинальное единство в рамках большого дома.

В качестве примера такой переделки старого жилища может служить дом М. А., который был построен в 30-е годы для одной семьи, состоявшей из стариков родителей и их женатого сына (всего в семье было 10 человек). В 1966 г. здесь жили две родственные семьи (по отношению к главе семьи они являются внуками), которые разделили старую усадьбу на две половины и перестроили согласно своим требованиям. Одна часть дома отошла к семье из 8 человек (мать, отец, их сын со своей семьей), в другой жила семья из 12 человек (мать и три женатых сына с детьми) (рис. 10, В).

На каждой половине дома были свои мехмонхона, хозяйственные помещения, жилые комнаты для брачных пар, летние айваны и очаги для приготовления пищи. На две части невысокой загородкой был разделен и летний открытый дворик. Внутренняя отделка комнат вполне современная: здесь были сделаны деревянные полы, в пахсовых стенах прорублены небольшие окна, двери покрашены голубой краской, стены побелены, отопление печное. Однако обе семьи собирались строить отдельные дома в новом поселке Кият<sup>34</sup>.

Ко второй группе современного сельского жилища нами отнесены дома, рассчитанные на малые и средние по численности семьи, состоящие из двух, иногда из трех поколений (одного из родителей, их женатого сына и детей сына). Такие семьи составляют сейчас большинство в обследованных колхозах, что связано, так же как и в Ташкентской обл., с прочным бытованием традиции совместного проживания родителей с семьей младшего сына. Однако в планировке домов, рассчитанных на такие семьи, не прослеживается четкого обособления помещений, занимаемых отдельными малыми семьями.

Рассмотрим одну из наиболее распространенных планировок такого жилища на примере дома Д. Б. (колхоз им. XXII партсъезда Хивинского р-на). Дом пахсовой кладки был построен в

<sup>33</sup> Полевые записи. Хорезмская обл. 1966 г.

<sup>34</sup> Полевые записи. Хорезмская обл., Хивинский р-н, колхоз «40 лет Октября». 1966 г.

1956 г. в новой части поселка Гандумион. В конструкции центрального зимнего айвана применен однорядный каркас. Слева от входа в дом по традиции расположена мехмонхона. Вдоль торца дома проходит крытый проезд-далан, в который ведут большие ворота. Самым просторным помещением является закрытый айван, площадь которого около 50 кв. м (ширина 6 м, длина 8, высота около 6 м). Верхняя часть айвана с застекленными на северную сторону окнами возвышается над крышей дома примерно на 1,5—2 м. Внутри айвана сделана деревянная суфа для сидения и лежания (в других домах вместо суфы часто ставят большие деревянные помосты *кат*). В айване в зимнее время фактически проходит вся жизнь семьи: здесь готовят пищу, едят, отдыхают (рис. 10, В).

Из айвана двери ведут в жилые комнаты и кладовые. Из него есть выход и во двор, где сделан открытый летний айван и находятся различные хозяйственные постройки: зимняя кухня, навес для летних очагов, тандыр для выпечки лепешек, кладовые, зимние и летние помещения для скота и т. д. В 1966 г. семья состояла из 11 человек: самого хозяина, его жены, женатого сына с детьми и родственницы жены. Соседние дома занимали другие сыновья, которые до переезда в новый поселок жили вместе с отцом в большой старой усадьбе-хаули<sup>35</sup>.

Очень похожи по своей внутренней планировке и жилища, которыми застроены новые поселки в колхозе им. Ахунбабаева Янгиарькского р-на. Характерным здесь является только выделение во многих домах специального помещения для мастерской — *дукона*, что свидетельствует о сохранении в этих местах традиции домашнего ремесла, которым так славились в прошлом Ханка и окрестные кишлаки.

С 1960—1961 гг. в Хорезмской обл. явной стала тенденция к строительству в современных поселках небольших жилых домов, рассчитанных на малые семьи.

Это связано, как и в Ташкентской обл., с общим процессом деления ранее неразделенных семей, часто сформировавшихся и укрепившихся в тяжелые военные и первые послевоенные годы.

В качестве примера рассмотрим планировку дома Р. М., построенного в 1961 г. в селении Паласултан (колхоз им. XXII партсъезда). Конструкция дома — однорядный каркас, укрепленный на фундаменте из обожженного кирпича. В плане дом почти квадратный и состоит из трех жилых комнат, коридора дализ и далана, проходящего вдоль торца. Семья Р. М. состояла в 1966 г. из 6 человек: отца 70 лет, жены и троих детей. Наиболее парадная комната в доме отведена под мехмонхону, небольшую комнату занимал отец и в третьей располагалась семья сына. Как по своему устройству, так и по внутренней отделке дом отве-

<sup>35</sup> Полевые записи. Хорезмская обл., Хивинский р-н, колхоз им. XXII партсъезда. 1966 г.



чал современным требованиям: в комнатах были сделаны большие застекленные окна и настланы деревянные полы, стены дома внутри и снаружи тщательно оштукатурены и побелены, двери и оконные рамы покрашены светлой краской (рис. 10, Г) <sup>36</sup>.

По сведениям информаторов и данным Хивинского райисполкома, небольшие дома с расчетом на малую семью сооружали больше в пригородных к Хиве и Ургенчу колхозах. В последние годы во всех вновь строящихся домах въезд в далан и наличники окон стали делать из обожженного кирпича, что резко выделяло их из числа жилищ, возведенных в первые послевоенные годы (рис. 11) <sup>37</sup>.

Таким образом, на основании проведенного обследования можно констатировать, что основной жилой массив новых колхозных поселков в Хивинском и Янгиарыкском районах в настоящее время составляют дома, рассчитанные на малые и средние семьи. Как и в Ташкентской обл., переселение в новый поселок не всегда приводит еще к полному и фактическому распаду неразделенных семей. Многие из них, разделившись и построив отдельные дома, по традиции продолжают вести общее хозяйство и вместе питаться. Внешним признаком обычно служит наличие или отсутствие тандыра, который и в современных поселках часто устраивается на улице перед домом. Если несколько семей, проживающих в разных домах, ведут общее хозяйство, они строят один тандыр, где и выпекают лепешки на всю большую семью. В случае полного раздела каждая малая семья перед своим домом сооружает отдельный тандыр.

Однако при различиях в планировке и величине домов, обусловленных составом семьи и ее обеспеченностью, во всех современных жилищах имеется несколько помещений, характерных для традиционных усадеб-хаули. Именно наличие этих помещений и отличает новые дома южных районов Хорезма от современного жилища Ташкентской обл. Сюда прежде всего нужно отнести зимний айван и далан.

Зимние айваны, или, как иногда их называют, «ургенчские айваны», — высокие и просторные помещения, сооружаются почти во всех современных домах. Они возвышаются над крышами на 1,5—2 м и в силу своего центрального положения всегда имеют верхнее освещение. Особенностью климата Хорезмского оазиса являются частые ветры северного (до 40%) и северо-восточного (33%) направлений в теплое время года. Местные климатические особенности прекрасно учитывались раньше и учитываются теперь народными мастерами как в конструкциях, так и в планировочно-композиционных решениях народного жилища. Поэтому

<sup>36</sup> Полевые записи. Хорезмская обл., Хивинский р-н, колхоз им. XXII партсъезда. 1966 г.

<sup>37</sup> Полевые записи. Хорезмская обл., Хивинский р-н, колхоз им. XXII партсъезда. 1966 г.

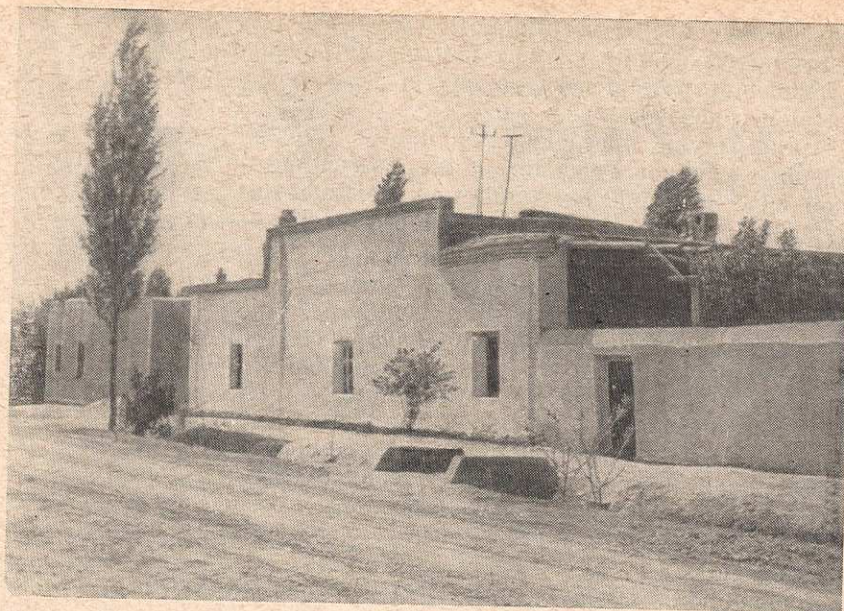


Рис. 11. Дом, построенный в 1960-х годах в колхозе XXII партсъезда Хивинского р-на Хорезмской обл.

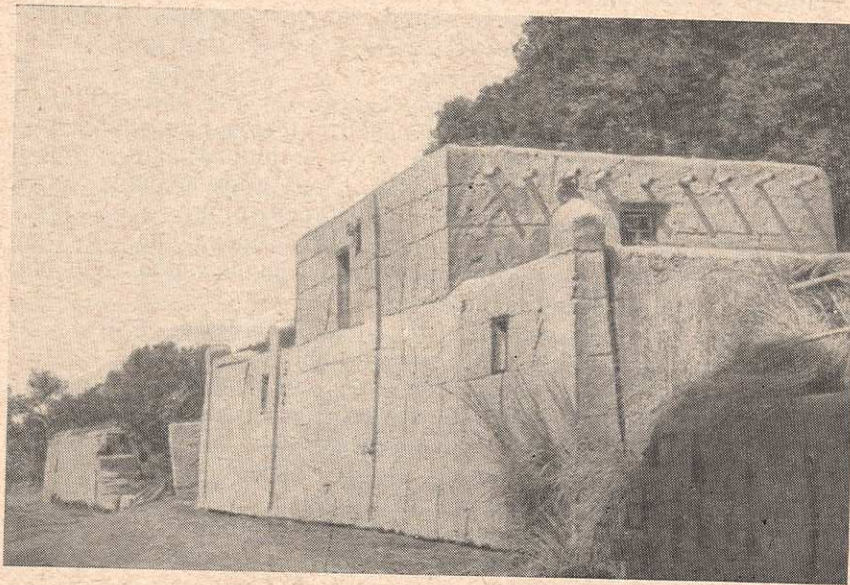


Рис. 12. Дом с айваном, построенный в 1960-х годах в Хивинском р-не Хорезмской обл.

все зимние айваны возвышаются над крышами и окнами обращены на север: они служат как бы ветроуловителями и вводят освежающие потоки воздуха внутрь дома, увеличивая его воздухообмен (рис. 12).

Как мы уже проследили на примере традиционного жилища северных районов Узбекистана и современного жилища Ташкентской обл., наличие тех или иных специфических помещений в домах всегда, кроме климатического фактора, связано со структурой семьи. В прошлом планировка усадеб-хаули, в которых на внутренней половине наряду с жилыми комнатами для отдельных брачных пар имелось просторное помещение для сбора всех членов семьи, свидетельствовала о проживании здесь больших патриархальных семей. В наши дни сохранение зимних айванов в современных домах связано, очевидно, с преобладанием среди сельского населения довольно значительных по численности и сложных по составу семей. Именно таким семьям нужно это просторное, прохладное летом и теплое зимой помещение, где свободно могли бы собираться все члены семьи. Характерно, что в домах, рассчитанных на малые семьи, зимние айваны часто отсутствуют.

Традиционным помещением следует считать и крытый проезд-далан, наличие которого в прошлом было обусловлено самим типом укрепленной сельской усадьбы. Он проходил в центре дома и объединял все хозяйственные и парадные помещения. В домах современной планировки далан имеет совершенно другие функции. Сейчас его строят не в центре, а вдоль торца дома. Но, даже располагаясь в центре, он не объединяет, как прежде, хозяйственные помещения, а служит скорее проездом во двор; иногда он применяется также в качестве гаража для машин и мотоциклов. В небольших домах, где отсутствуют зимние айваны, в даланах часто оборудуются суфы и они используются в качестве просторных помещений для сбора всех членов семьи. Здесь обычно сооружают очаги и зимой готовят пищу.

В жаркие летние дни в даланах всегда прохладно, так как они имеют сквозное проветривание и преобладающую меридиональную ориентацию по главной оси<sup>38</sup>.

Все эти качества и являются причиной необычно стойкого сохранения даланов в домах современной планировки.

Комнаты для приема гостей — мехмонхона — обязательная принадлежность всех современных домов. Так же как и в ташкентском жилище, она находится всегда около главного входа и служит сейчас для приема гостей, как мужчин, так и женщин. Сохранение мехмонхоны, ее большая роль в современном жилище, кроме естественного желания каждой семьи иметь отдель-

<sup>38</sup> См.: *Ноткин И. И.* Классификация летних помещений в народном жилище Узбекистана (Хива, Ташкент). — *Строительство и архитектура Узбекистана*, 1968, № 6, с. 30—33.

ное парадное помещение, объясняется и прочным бытованием среди населения древней традиции гостеприимства, от которой комната в прошлом и получила свое название. До сих пор среди узбеков крепко держится пословица: «мехман отонгдан улуг» (гость почетнее отца).

Краткий обзор узбекского сельского жилища двух крупнейших оазисов Средней Азии — Ташкентского и Хорезмского — свидетельствует о большой сложности его формирования на современном этапе. Нами выделены два основных периода — колхозного строительства, который характеризуется сохранением преимущественно традиционных типов жилища, но уже с некоторыми качественными усовершенствованиями, и послевоенный период, когда, собственно, и складываются новые типы сельских домов. На их формирование, помимо социально-экономических и культурных факторов, значительное влияние оказывала и оказывает структура узбекской семьи.

В сельском жилище, в его планировке нашли отражение сложные процессы постепенного перехода от неразделенных семей, характерных для 1930-х годов, а также для военных и первых послевоенных лет, к современным малым семьям, являющимся на данном этапе основной ячейкой общества. Однако и в настоящее время определенный процент составляют многочисленные и сложные по своей структуре семьи. Изучение узбекской семьи, ее состава, бытовых особенностей, а главное — перспектив дальнейшего развития имеет огромное научное и практическое значение в деле современного сельского строительства.

Сегодня такое строительство приобретает все более широкий размах и находится в центре обсуждения научно-исследовательских и проектных институтов Средней Азии, партийных и хозяйственных органов. То, что проблема сельского строительства в наши дни привлекла к себе пристальное внимание, вполне закономерно. Создание новых типов домов со всем необходимым комплексом благоустройства — водопроводом, канализацией, газом, центральным отоплением и т. д., отвечающих возросшему культурному уровню современного крестьянства, — одна из серьезнейших задач в деле преодоления культурно-бытовых различий между городом и деревней.

Развитие сельского проектирования в Узбекистане относится к послевоенному периоду. В 1949 г. решением партии и правительства Узбекской ССР была образована проектная контора «Сельхозпроект», которая начала заниматься разработкой и привязкой проектов жилых домов в колхозах и совхозах республики. В 1955 г. на базе этой конторы был создан проектный институт «Узгипросельстрой» с филиалами в Самарканде и Нукусе, а с 1963 г. филиалы возникли в каждой области. В настоящее время в республике работают три ведущие проектные организации: «Узгипросельстрой», «Узгипросельхоз» и «Узколхозстрой» с филиалом «Узмежколхозпроект», которые ведут работу по разработке

проектов населенных пунктов, жилых домов и общественных зданий, а также осуществляют непосредственное строительство новых колхозных и совхозных поселков.

На начальном этапе своего развития сельское типовое строительство страдало очень серьезными недостатками: далеко не всегда в проектах учитывались специфика труда и быта сельского населения, природно-климатические и демографические факторы, характерные для отдельных районов республики, возможности производственно-технической базы строительства, что приводило к почти полной стандартизации в застройке новых поселков. Кроме того, новые проекты применялись в большинстве совхозов и вновь организуемых колхозов на целинных землях. В старых кишлаках Ташкентской и Хорезмской областей даже то чрезвычайно ограниченное строительство жилых домов, которое проводилось колхозами, осуществлялось по устаревшим проектам<sup>39</sup>.

Так, например, в селении Ниязбаши Ташкентской обл. к 1960 г. колхозными строительными бригадами было возведено 30 домов по типовым проектам, в Чиназе (колхоз им. К. Маркса) — 13 домов, в Байткургане (колхоз «Правда») — 40 домов. Все они были переданы наиболее нуждающимся семьям с условием постепенной выплаты их стоимости колхозу. При сооружении домов применялось два проекта: один состоял из двух жилых комнат, зимней кухни и открытой террасы, другой — из трех комнат, коридора, зимней кухни, но без террасы. В данном случае строительные бригады сами исходя из требований колхозников пристраивали к дому по всей длине открытый айван<sup>40</sup>.

То же самое наблюдалось в 60-х годах и в Хорезмской обл. Здесь для застройки новых колхозных поселков в отделениях архитектуры при райисполкомах Хивинского, Янгиарыкского и других районов имелось несколько проектов жилых домов, разработанных организацией «Узгипросельстрой». Это одноэтажные трех- и четырехкомнатные дома, часто со смежными комнатами и маленькой открытой террасой. В колхозе им. Кирова Янгиарыкского р-на по этим проектам было сооружено и передано семьям около 40 жилых домов. Характерно, что как по своим строительным материалам, так и по планировке типовые дома совершенно не отличались от домов в Ташкентской обл. и других районах Узбекистана (рис. 13, А, Б).

В результате в типовые проекты колхозы часто вносили существенные изменения. Сохраняя только наружные габариты дома, увеличивали площадь жилых комнат, дополнительно пристраивали к нему специальные помещения. Например, в колхозе «40 лет Октября» планировочная структура дома типового проек-

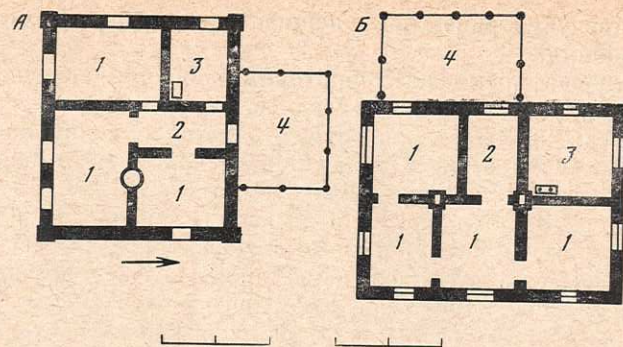


Рис. 13. Типовые проекты, применявшиеся для строительства в колхозах Хорезмской обл. в 1960—1970-х годах

А — проект трехкомнатного дома:

1 — жилые комнаты; 2 — коридор; 3 — кухня; 4 — открытая терраса

Б — проект четырехкомнатного дома:

1 — жилые комнаты; 2 — коридор; 3 — кухня; 4 — открытая терраса

та серии 164-2ПС была переделана: за счет сокращения числа спальных комнат были увеличены площади других комнат. Вместе с тем значительно расширена глубина террасы (до 3,5 м) и дополнительно в объем дома включены кладовая и закрытый проезд-далан, который в данном случае превратился в просторное зимнее помещение. Подобные изменения типовых проектов по материалам архитектора А. А. Махкамова наблюдались в конце 60-х годов почти во всех обследованных колхозах Хорезмской обл. и Каракалпакии<sup>41</sup>.

Важное значение для дальнейшего развития сельского проектирования имело участие архитекторов Узбекистана в конкурсах, посвященных III съезду колхозников (Москва, ноябрь 1969 г.) и в честь 100-летия со дня рождения В. И. Ленина (Москва, ВДНХ СССР, 1970 г.).

Узбекистаном были предложены три серии одно- и двухэтажных жилых домов с вариантами стен из кирпича, блоков, панелей. По сравнению с проектами прежних лет они имели значительно улучшенную планировку квартир: увеличены площади передних, кухонь, предусмотрено устройство летних кухонь, больших веранд, традиционного дворика. Однако и эти наиболее удачно решенные типовые проекты домов не могли быть использованы при строительстве во всех районах Узбекистана, так как не соответствовали природным условиям различных областей. Все это предопределило условное разделение территории республики на три зоны — северную, южную и предгорную, для каждой из

<sup>39</sup> См.: Бабаханов А. Малоэтажное строительство в Узбекистане. Ташкент, 1960.

<sup>40</sup> Полевые записи, Ташкентская обл. 1960—1962 гг.

<sup>41</sup> Махкамов А. А. Жилищное строительство в Хорезмской области и Каракалпакии. — Строительство и архитектура Узбекистана, 1968, № 4, с. 44.

которых предусматриваются специфические проектно-планировочные решения.

В настоящее время на территории каждой области ведется строительство показательных поселков. Сооружение шести таких экспериментальных поселков осуществляется объединением «Узколхозстрой» — «Ленинизм» в Ташкентской обл., «Ленинград» в Сырдарьинской обл., им. Навои в Бухарской обл., «40 лет Октября» в Сурхандарьинской обл., им. XXII партсъезда в Кашкардарьинской обл., им. Ахунбабаева в Хорезмской обл. Застройка этих поселков ведется одно- и двухэтажными домами с квартирами в двух уровнях. При разработке проектов учтены климатические и национальные особенности районов строительства. Увеличены площади общих комнат, летних помещений, предусмотрены все виды удобств.

В поселке колхоза «Ленинград» Сырдарьинской обл. применяется для строительства целая серия двухэтажных домов с 4-5-6-комнатными квартирами, где учтены пожелания колхозников. В частности, проекты предусматривают строгую изоляцию подсобных помещений (кухня, санузел) от жилых комнат, расположение летних помещений в двух уровнях, устройство гаража, увеличение площади общих комнат до 24—30 кв. м. Около 40% территории поселка застраивается одноэтажными одноквартирными домами. В отделке домов применяется высококачественная штукатурка с использованием цветных цемента и мраморной крошки, майоликовая плитка и такие элементы национальной архитектуры, как декоративные решетки, орнаменты (рис. 14). Однако, по мнению архитекторов республики<sup>42</sup>, действующие проекты жилых домов недостаточно дифференцированы для различных районов, не в полной мере учитываются как местные условия, так и новые требования, предъявляемые сельскими жителями к своим домам. Это подтверждает и тот факт, что, несмотря на многообразие типовых проектов, они редко применяются в практике индивидуального строительства.

И здесь, очевидно, смогут помочь достижения народной архитектуры прошлого. Этнографическое обследование культуры и быта сельского населения, проведенное в северных районах Узбекистана (Ташкентская и Хорезмская области), показывает, что отдельные элементы традиционного жилища могут войти составными частями в современные типовые проекты и значительно улучшить их.

Прежде всего авторам проектов необходимо учитывать демографические данные о составе сельских семей — их численность и структуру. Исходя из соотношения малых и больших неразделенных семей, которые составляют еще значительный процент в изученных районах, целесообразно по примеру индивидуальных строителей увеличивать число многокомнатных домов, причем



Рис. 14. Новые жилые дома в колхозе «Ленинград» Сырдарьинской обл. (1977 г.)

комнаты в таких квартирах делать изолированными, обязательно выделяя одну из них под гостиную. Конкретно для Хорезмской обл. с ее резко континентальным климатом — холодными продолжительными зимами и жарким летом — целесообразно предусматривать закрытые дворики, наподобие современных внутренних айванов с их верхним освещением и ориентацией на север.

Для лучшей защиты жилых помещений от солнечных лучей можно шире использовать различные традиционные решетки на окнах, выполненные из ганча или дерева, которые наряду с многоцветными изразцами, расположенными на плоскости стены, могут украсить фасад дома, придав ему нестандартный облик.

Все изложенное выше не исчерпывает, безусловно, проблемы современного сельского жилища Узбекистана. Необходимо продолжение широкого круга исследований с привлечением таких наук, как архитектура и демография. Без тщательного демографического изучения структуры современной семьи в республиках Средней Азии, путей ее развития в ближайшем будущем невозможно создать и типы сельского жилища, отвечающие основным потребностям современного сельского населения. Опыт историко-этнографического подхода к вопросам формирования современного сельского жилища, его связи с семьей, проведенный на основе изучения жилища северных районов Узбекистана, является лишь первым шагом на пути предстоящих широких этнографических исследований по этой теме.

<sup>42</sup> См.: Правда Востока, 1975, 31 мая.