

АКАДЕМИЯ НАУК СССР  
ИНСТИТУТ ЭТНОГРАФИИ ИМ. Н. Н. МИКЛУХО-МАКЛЯ

# С О В Е Т С К А Я Э Т Н О Г Р А Ф И Я

*ЖУРНАЛ ОСНОВАН В 1926 ГОДУ*

*ВЫХОДИТ 6 РАЗ В ГОД*

3

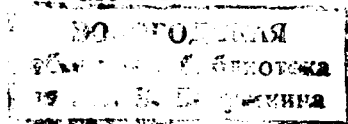
Май — Июнь

1969



ИЗДАТЕЛЬСТВО «НАУКА»

Москва



**А. Н. Жилина**

## **ТРАДИЦИОННЫЕ ЧЕРТЫ В СОВРЕМЕННОМ ЖИЛИЩЕ ХОРЕЗМА<sup>1</sup>**

Рост общественного богатства колхозов создал большие возможности для широкого жилищного строительства. Многие узбекские кишлаки уже превратились в современные благоустроенные поселки. С каждым годом этот процесс приобретает все больший размах. В наши дни жилищное строительство ведется с применением современной техники, новейших строительных материалов. Все шире внедряются и новые принципы планировки домов, отвечающие возросшим культурным потребностям сельского населения. Однако изменение общественно-бытового уклада и возникновение современных норм жизни не означают еще полного исчезновения национальных традиций. Они продолжают жить и сейчас. Традиционные черты прослеживаются в расселении, в использовании определенных строительных материалов, в элементах жилища и его планировке, во внешнем оформлении домов (декоре), в некоторых обычаях и обрядах, связанных с народным зодчеством.

Типичным для оседлых земледельцев Хорезма являлся в прошлом рассредоточенный («хуторской») тип поселения: отдельные крестьянские усадьбы были расположены на некотором расстоянии друг от друга (иногда 400—500 м) и образовывали широкую полосу по берегам ответвлений каналов. Возникнув в VI—VIII вв. н. э., этот тип поселения в своих основных чертах дожил до начала XX в.,<sup>2</sup> но пережиточно сохраняется и сейчас.

Группы хозяйств (10, 20 и даже 40) входили в одну водоземельную общину — элат. Ядро элата составляли родственные семьи, считавшие себя происходящими от общего предка<sup>3</sup>. Все члены общины были тесно связаны между собой хозяйственными, семейными и религиозными отношениями. Каждый элат имел свое название — это было или имя общего предка, или наименование ремесла, которым занималось большинство членов общины.

Кишлак и элат нередко совпадали, но были кишлаки, включавшие несколько элатов (например, кишлаки Сарыпаян и Гандимян в Южном Хорезме). В таких кишлаках тоже соблюдался общий принцип хуторского расселения, поэтому каждый из них занимал огромную территорию (иногда протяжением более 10 км), включая группы усадеб, расположенные по параллельно идущим арыкам. В советский период община (элат) начала разрушаться. Она потеряла свое основное значение хозяйственного, социального и религиозного объединения. Однако хуторское расселение (группами усадеб) способствовало сохранению в

<sup>1</sup> В основу статьи положены полевые материалы автора, собранные в Хорезме в 1966 г. Кроме того, использованы некоторые полевые данные Г. П. Снесарева, которому автор приносит искреннюю благодарность.

<sup>2</sup> С. П. Толстов, Древний Хорезм, М., 1948, стр. 153, 156, 168—170.

<sup>3</sup> См. Г. П. Снесарев, О некоторых причинах сохранения религиозно-бытовых пережитков у узбеков Хорезма, «Сов. этнография», 1957, № 2, стр. 67.

элатах определенной замкнутости и особого бытового уклада, основанного на старых общинных традициях<sup>4</sup>.

Внедрение современной техники в сельскохозяйственное производство, расширение ирригационной сети и связанная с этим совершенно новая планировка полей вызвали необходимость реконструкции сельских поселений. Впервые вопрос о реконструкции старых разбросанных кишлаков и создании компактных поселков был поднят в 1937 г. Тогда же в Хорезмской области были приняты планы перестройки селений и началось их осуществление. В связи с Великой Отечественной войной и общим тяжелым экономическим положением в первые послевоенные годы строительство здесь было приостановлено.

В 1953 г. организацией «Узгипросельстрой» были разработаны и затем приняты почти во всех колхозах области новые генеральные планы реконструкции традиционных хорезмских селений. Многие колхозы сразу приступили к их выполнению. Например, в колхозе им. Ахунбабаева Янгиарыкского района генеральным планом было предусмотрено строительство трех новых поселков — центрального и двух небольших. Для них была выбрана свободная территория, распланированы улицы, намечены места для сооружения всех необходимых культурных и общественных зданий. После этого началось сооружение жилых домов и постепенное переселение в них колхозных семей из близлежащих старых кишлаков. В 1966 г. нам удалось побывать в колхозе им. Ахунбабаева. К этому времени строительство центрального поселка было в основном завершено. Несколько широких улиц были застроены современными домами. Окна домов теперь выходят на улицу, что не допускалось старыми обычаями. Возведены прекрасные здания школы-десятилетки, правления колхоза, клуба, летнего кинотеатра, детских садов, разбит большой парк, где летом отдыхают колхозники. Поселок благоустраивается: проложен водопровод, проведено электрическое освещение, радио, центральная улица и тротуары заасфальтированы, по обе стороны улицы посажены деревья. Строительство двух других поселков, значительно меньших по размерам, в 1966 г. еще шло полным ходом — прокладывались улицы, сооружались новые здания<sup>5</sup>.

В связи с укрупнением колхозов, проведенным в 1963 г., многие генеральные планы были пересмотрены. Новыми планами предусмотрено создание поселков городского типа со всеми необходимыми удобствами. Например, в Хивинском районе, где насчитывалось 573 кишлака, было решено создать 20 центральных поселков, соответственно числу колхозов в районе. Кроме центрального, запланировано строительство в каждом колхозе двух — трех небольших селений, для того чтобы колхозники жили ближе к месту работы. Реконструкция должна быть завершена в основном к 1970 г.

Во многих колхозах уже приступили к осуществлению этих планов. Быстрыми темпами идет строительство новых поселков в колхозе им. XXII партсъезда (Хивинский район). После укрупнения в колхоз вошло 38 кишлаков. По плану 1963 г. было намечено создать центральный поселок на базе крупного селения Гандимян и два небольших на месте старых селений Шихлар и Паласултан. К 1966 г. была проведена большая работа по реконструкции этих кишлаков — часть старых домов снесена, а их владельцы построили себе новые, отвечающие современным требованиям дома<sup>6</sup>. В настоящее время большое строительство ведется во всех колхозах Хорезмской области<sup>7</sup>.

<sup>4</sup> См. Г. П. Снесарев, Указ. раб., стр. 60—72; его же, Материалы о первобытнообщинных пережитках в обычаях и обрядах узбеков Хорезма, «Материалы Хорезмской экспедиции» (далее МХЭ), вып. 4, М., 1960, стр. 134—145.

<sup>5</sup> Полевые записи автора, 1966 г.

<sup>6</sup> Там же.

<sup>7</sup> См. И. Джаббаров, Влияние технического прогресса в сельском хозяйстве

Хорошо распланированные компактные поселки — это совершенно новый тип поселений для Хорезмского оазиса. Однако изживание традиционного хуторского типа расселения не привело еще в полной мере к разрушению тех семейно-бытовых и религиозных связей, которые были так сильны в прошлом у жителей одного кишлака, одного элата. И для новых поселков характерно расселение большими группами родственных семей, составлявших в прошлом ядро элата, а иногда (что значительно реже) и целыми элатами. Родственные семьи одного элата на новом месте селятся, как правило, рядом, занимая иногда целую улицу поселка. Так, в колхозе им. Ахунбабаева по центральной улице около здания правления разместились семьи из элата «гуюнчи» (кожевников), по соседней улице — семьи элата «номан», затем «комир», по параллельной улице — элата «халанг», дальше элата «аманходжа» и т. д. В границы нового поселка колхоза попал старый мазар (могила) Гулли-биби, вокруг которого раньше жили люди элата «ишан». Все члены этого элата теперь переселились в новые дома, построенные на старом месте, тут же у мазара<sup>8</sup>.

В новых поселках элаты выполняют функции административных единиц, подобно кварталам (махалля) в крупных кишлаках и городах Узбекистана. Но и сейчас в силу традиции элаты сохраняют определенную внутреннюю замкнутость. Выделение какой-либо семьи из элата еще несколько лет назад происходило редко и вызывало неодобрение со стороны других семей<sup>9</sup>. Родственные связи между определенными группами семей, а также какие-либо трения между ними чрезвычайно затрудняли расселение в новых поселках. В настоящее время расселение по элатам, бытовавшее еще лет 10 назад, соблюдается не так строго, однако стремление больших родственных групп семей селиться рядом отмечается и теперь. Все это свидетельствует о живучести старых традиций. Элаты до сих пор являются той ячейкой, в которой сохраняются некоторые пережитки прошлого, элементы традиционных обрядов и обычаев.

Строительство новых поселков, высокие требования, предъявляемые к современному жилищу, обусловили и применение ряда новых строительных материалов. Широкое распространение, особенно в послевоенный период, получили обожженный кирпич, бетон, стекло, известь, строевой лес, толь, асбофанера, листовое железо и т. д. В Хивинском районе сейчас работает шесть заводов по производству обожженного кирпича, который идет на городское и сельское строительство. Однако решающее значение в сельском строительстве и в настоящее время принадлежит традиционным материалам — сырцовому кирпичу и пахсе (битой глине), широко применявшимся на протяжении всей истории Хорезма<sup>10</sup>. Использование этих материалов в определенные периоды времени было различным. С XI—XIII вв. пахсовая (глинобитная) кладка стен применялась в основном для сельского строительства, а сырцовый кирпич — для городского (из него возводились стены зданий, им заполняли однорядный каркас). По традиции каркасные конструкции и теперь широко используются в жилом строительстве городов Хивы, Ургенча, отчасти Ханки.

В настоящее время в кишлаках Хорезмской области мы встречаем дома пахсовой кладки, дома с однорядным каркасом, построенные в последнее десятилетие, главным образом в пригородных селениях, а также

на культуру узбекского крестьянства. Доклад на VII Международном конгрессе антропологических и этнографических наук, М., 1964.

<sup>8</sup> Полевые записи автора, 1966 г. Элат «ишан» включал преимущественно семьи духовного сословия, которые жили за счет посетителей мазара Гулли-биби.

<sup>9</sup> Г. П. Снегирев, О некоторых причинах сохранения религиозно-бытовых пережитков у узбеков Хорезма, стр. 68.

<sup>10</sup> В. Л. Воронина, Древняя строительная техника Средней Азии, Сб. «Архитектурное наследство», т. 3, М., 1953.

дома, целиком сложенные из сырцового кирпича. Распространение последних связано в значительной степени с внедрением типовых проектов жилых домов из сырцового кирпича.

Применение традиционных строительных материалов—пахсы и сырцового кирпича — в современных условиях значительно отличается от прежнего. Во всех домах сооружаются фундамент и цоколь (последний

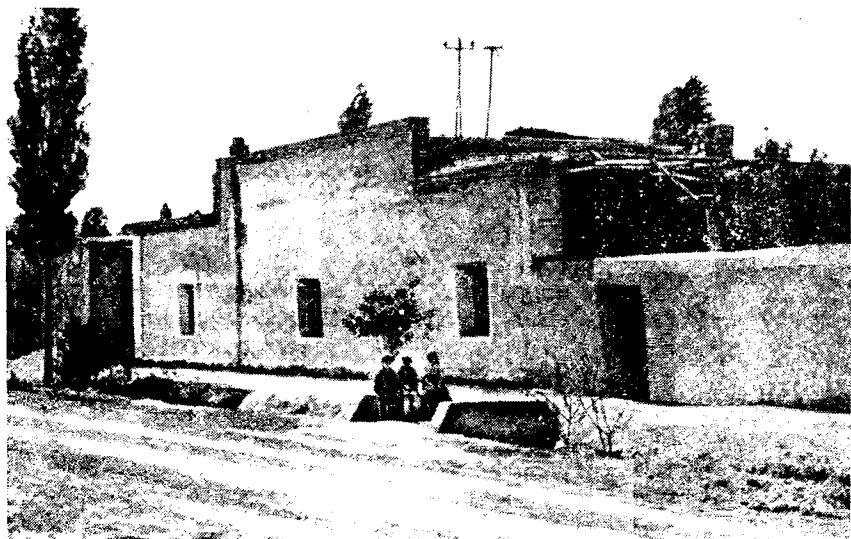


Рис. 1. Современный тип дома. Колхоз им. Ахунбабаева. Янгиарыкский район, Хорезмская область. Фото Г. П. Снесарева

иногда возводят из кирпича или бетона). Отметим, что в прошлом фундамента не было. Очень часто стены из пахсы или сырцового кирпича заканчиваются сверху обожженным кирпичом, который придает домам большую прочность, а также современный вид (рис. 1). На прокладку между цоколем и стенами вместо используемого прежде камыша сейчас почти повсеместно идет толь. Все без исключения новые дома имеют по фасаду большие застекленные окна, что, как уже отмечалось, не было характерно для сельского жилища в прошлом. И наконец, появление деревянных полов, печей, побелка стен, современная утварь и мебель — все это изменило сельское жилище, приблизило его и по внешнему виду и по интерьеру к современному городскому дому.

Сохранение традиционных черт можно проследить и в планировке современных сельских домов. Планировка жилища зависит, как известно, не только от природно-климатических и социальных условий, но и от величины и состава семьи. В обследованных Хивинском и Янгиарыкском районах среди домов, построенных после 1950-х годов, можно выделить дома, предназначенные для средних и малых семей (они составляют значительное большинство в колхозах), и дома для больших неразделенных семей.

В Хорезме до начала XX в. преобладала большая неразделенная семья, бывшая пережиточной формой древней патриархальной семейной общины. Последняя, как отмечал С. П. Толстов, остается на всем протяжении истории феодального Хорезма реликтом первобытно-общинного строя<sup>11</sup>. Наличие в Хорезме большой неразделенной семьи обусловило создание и сохранение до недавнего времени особого типа жилища — сложных по планировке замкнутых домов-усадеб «хаули»

<sup>11</sup> С. П. Толстов, Указ. раб., стр. 164.

(«ховли»), рассчитанных на проживание в них совместно значительно числа людей.

Своеобразие старых усадеб заключалось в том, что в них все помещения — жилые и хозяйственные — находились под одной крышей. Четко прослеживалось деление на две половины — мужскую внешнюю («дечан-хаули») и женскую внутреннюю («ичан-хаули»). Центральным

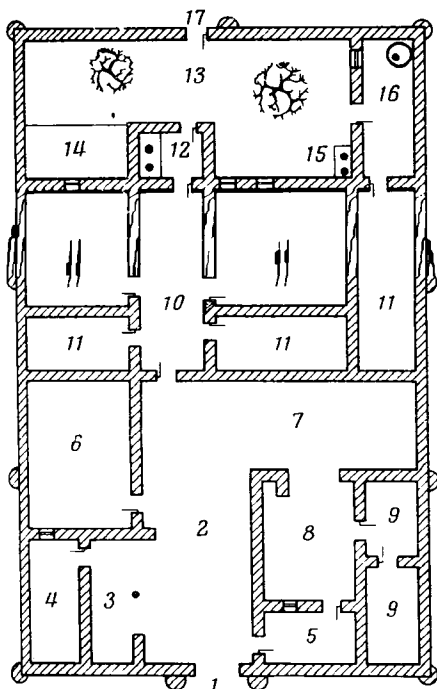


Рис. 2. План традиционной усадьбы-хаули. Мужская половина («дечан-хаули»): 1 — главные ворота; 2 — далан; 3 — джилаухона (помещение для сбури); 4 — мехмонхона (помещение для гостей — мужчин старшего поколения); 5 — мехмонхона (помещение для гостей — юношей и молодых мужчин); 6 — джувазхона (помещение с маслобойкой); 7 — малхона (скотный двор); 8—9 — сеисхона (помещение для скота и кормов). Женская половина («ичан-хаули»): 10 — дализ (коридор); 11 — кат (жилые комнаты); 12 — телек (двухэтажное помещение: на первом этаже находится очаг, на втором — кладовая для продуктов); 13 — открытый дворик; 14 — летний айван; 15 — летний очаг; 16 — хозяйственное помещение с тандыром (печь для выпечки лепешек); 17 — выход в сад

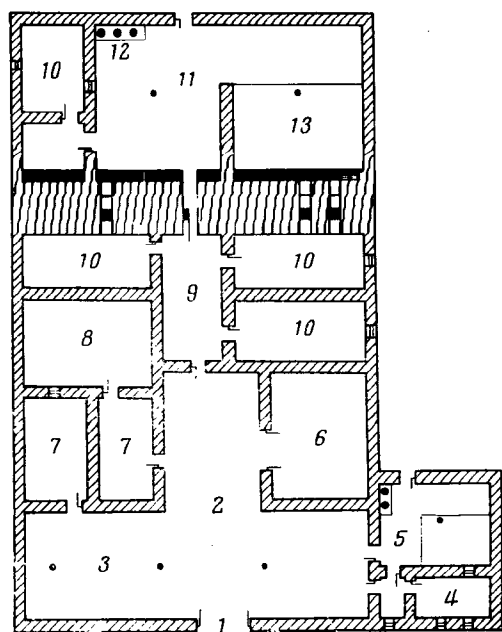


Рис. 3. План дома Нурлаева, построенного в 1940—1941 гг. Колхоз им. XXII партсъезда, Хивинский район, Хорезмская область. 1 — ворота; 2 — далан; 3 — малхона (скотный двор); 4 — мехмонхона (комната с коридором для приема гостей); 5 — закрытый айван; 6 — сеисхона (помещение для скота); 7 — помещения для кормов и сельскохозяйственного инвентаря; 8 — открытый дворик; 9 — дализ (коридор); 10 — кат (жилые комнаты); 11 — высокое закрытое помещение — айван; 12 — очаг; 13 — суфа (возвышение, выложенное из кирпичей для отдыха)

помещением мужской части дома был крытый проезд — «далан», вокруг которого группировались «мехмонхона» — комната для приема гостей (в богатых домах их могло быть несколько), помещения для скота, кормов, мельница, мастерская, если хозяин занимался ремеслом, и т. д. Женская половина дома включала жилые комнаты, кладовые, кухню, открытый дворик с летними айванами и т. д. (рис. 2). В женской половине проходила вся жизнь семьи<sup>12</sup>.

<sup>12</sup> Подробное описание больших домов-усадьб и функциональное распределение помещений в них см. в работе М. В. Сазоновой «К этнографии узбеков Южного Хорезма». «Труды Хорезмской экспедиции», т. 1, М., 1952, стр. 277—301.

Присоединение Средней Азии к России, развитие товарно-денежных отношений, проникновение элементов капитализма в сельское хозяйство ускорили процесс разложения больших неразделенных семей. Однако вплоть до образования колхозов большие семьи в Хорезме оставались, как утверждают информаторы, преобладающими. Об этом свидетельствуют и типы жилища того периода. Большинство жилищ и внешне и внутренне сохраняют основные черты хаули — замкнутого дома-усадыбы. Благополучие колхозников создало экономические условия для распада больших неразделенных семей. Исчезла былая экономическая зависимость взрослых детей от отца, у них появилась полная возможность самостоятельного ведения хозяйства. Большое значение имело и то, что выделившаяся семья получала от колхоза земельный надел. Но выделение из большой семьи женатого сына до недавнего времени осуществлялось в большинстве случаев или после смерти отца, или с женой внука. Таким образом, новая семья оставалась сложной по составу, в ней обычно было три поколения — родители; женатый сын; дети сына. Постепенно разрастаясь, она иногда вновь превращалась в большую неразделенную семью. Происходила своеобразная временная «реставрация» больших неразделенных семей. По свидетельству информаторов, в 1940—1950 гг. (военные и первые послевоенные годы) в обследованных районах процесс деления больших семей почти прекратился<sup>13</sup>. Это было вызвано общим тяжелым положением в стране. Мужчины ушли на фронт, и многие из них не вернулись. Лишившись основных работников, отдельные семьи, входящие в состав большой семьи, не могли вести самостоятельное хозяйство. Характерно, что дома, построенные в этот период, были рассчитаны на большие неразделенные семьи. Например, в доме, построенном в 1940—1941 гг. (рис. 3) семьей Нурлаевых (колхоз им. XXII партсъезда Хивинского района), вместе проживало 6 братьев (4 брата имели семьи). Они вели общее хозяйство, в доме была общая кладовая, где хранились продукты<sup>14</sup>.

В конце 1950 — начале 1960-х гг. вновь возобновился процесс дробления неразделенных семей, что было безусловно связано с дальнейшим укреплением экономики колхозов, улучшением жизненных условий сельского населения, возросшим культурным уровнем. Немаловажную роль в этом играло жилищное строительство, развернувшееся повсеместно в Хорезмской области. Однако и сейчас процент больших неразделенных семей здесь все еще довольно значителен. Об этом свидетельствуют, например, данные по колхозу им. Ахунбабаева. Из 1520 семей колхозников примерно 80% составляют семьи численностью в 10—12 человек (родители, их женатый сын и его дети); 5—6% — семьи из 4—7 человек (дети и родители), около 15% — большие неразделенные семьи численностью до 20—25 и даже 35 человек<sup>15</sup>. В Хивинском районе процент больших семей меньше, в основном это семьи, которые продолжают жить в старых домах и находятся на грани раздела, обычно происходящего сейчас же после переезда в новый поселок.

Сравнение современных домов малой и большой неразделенной семей показывает, что никаких архитектурных различий между ними нет. Различаются они лишь числом и размерами жилых помещений в доме. Общей же чертой всех современных жилищ является принципиально новая планировка. Полностью исчезло деление дома на две половины. Все хозяйственные помещения (для скота, кормов, различных запасов и т. д.) отделены от жилых комнат и вынесены во двор.

Рассмотрим одну из наиболее распространенных планировок на примере дома Джуманияза Бабаджанова (колхоз им. XXII партсъезда Хи-

<sup>13</sup> Полевые записи автора, 1966 г.

<sup>14</sup> Там же.

<sup>15</sup> Там же.

винского района) (рис. 4). Дом пасховой кладки построен в 1956 г. в новой части поселка. В конструкции центрального зимнего айвана применен однорядный каркас. Слева от входа в дом расположена комната для приема гостей — «мехмонхона». Вдоль торца дома проходит крытый проезд — «далан», в который ведут большие ворота. Самым просторным помещением является закрытый зимний айван, площадь которого около 50 кв. м (ширина — 6 м, длина — 8 м, высота — около 6 м). Верхняя часть айвана с застекленными с северной стороны окнами возвышается над крышей дома примерно на 1,5—2 м. Внутри айвана имеется деревянная «суфа» для сидения и лежания (в других домах вместо суфы часто ставят большие деревянные помосты «кат»). В айване в зимнее время проходит фактически вся жизнь семьи — здесь готовят пищу, едят, отдыхают. Из айвана двери ведут в жилые комнаты и кладовые. Из него есть выход и во двор, где сделан открытый летний айван и находятся различные хозяйственные постройки: зимняя кухня, навес для летних очагов, тандыр для выпечки лепешек, кладовые, зимние и летние помещения для скота и т. д. Семья Бабаджанова состоит из 11 человек: самого хозяина, его жены, женатого сына с детьми и родственницы жены. Соседние дома занимали другие сыновья Бабаджанова. Характерно, что до переезда в новый поселок все сыновья жили вместе с отцом, занимая большую старую усадьбу хаули<sup>16</sup>.

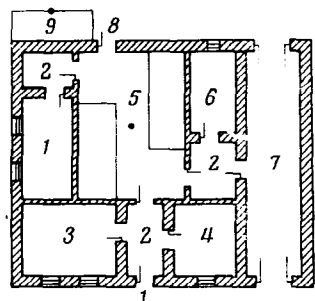


Рис. 4. План дома Джуманияза Бабаджанова, построенного в 1956 г. Колхоз им. XXII партсъезда, Хивинский район, Хорезмская область. 1, 4 — кат (жилые комнаты); 2 — дализ (коридор); 3 — мехмонхона (комната для приема гостей); 5 — закрытый айван; 6 — кладовая; 7 — далан; 8 — выход в сад; 9 — летний айван

Современные дома, в которых живут большие неразделенные семьи, выделяются прежде всего своей величиной. Но даже внешне они не похожи на старые усадьбы-хаули. В новых поселках такие дома вытянуты вдоль улиц и, в зависимости от численности и состава семьи, имеют два-три и даже четыре далана, вокруг которых группируются жилые комнаты каждой малой семьи. В таком доме с четырьмя даланами живет семья Юлдаша Матчанова численностью в 22 человека (колхоз им. Ахунбабаева, Янгирарыкского района). Она состоит из четырех малых семей: Матчанова, его жена, дети; сын Матчанова со своей семьей; брат Матчанова — Курдаш со своей семьей, женатый сын Курдаша с семьей. До 1956 г. все они входили в семью Шера Матчанова (дяди Юлдаша), общая численность которой доходила до 50 человек, и жили в большой старой усадьбе в этом же кишлаке. В 1956 г. семья Юлдаша выделилась и после переезда в новый поселок построила себе этот дом, в котором каждая малая семья занимает часть комнат и далан<sup>17</sup> (рис. 5). Такое распределение жилых помещений в доме соответствует, как считают многие исследователи, состоянию большой семьи, находящейся на грани распада<sup>18</sup>.

Однако при различиях в планировке и величине домов, обусловленных составом семьи и ее обеспеченностью, во всех современных домах имеется несколько помещений, которые были присущи и традиционному жилищу. Остановимся подробнее на этих помещениях.

<sup>16</sup> Полевые записи автора, 1966 г.

<sup>17</sup> Там же.

<sup>18</sup> М. В. Сазонова, Указ. раб., стр. 306—310; М. О. Косвен, Семейная община и патронимия, М., 1963, стр. 62—64; А. Н. Кондауров, Патриархальная домашняя община и общинные дома у ягнобцев, М.—Л., 1940, стр. 50—55; Н. А. Кисляков, Жилище горных таджиков бассейна реки Хингоу, «Сов. этнография», 1939, № 2, стр. 149—171, и др.



*Мехмонхона* — обязательная принадлежность каждого современного дома. По традиции она расположена всегда около главного входа и является наиболее парадным помещением дома. В прошлом мехмонхона предназначалась исключительно для приема гостей-мужчин и проведения «зиефатов» — особых мужских собраний. Женщины в мехмонхону не допускались.



Рис. 5. Дом Юлдаша Матчанова. Қолхоз им. Ахунбабаева, Янгиарыкский район, Хорезмская область. Рис. М. А. Оратовского.

Традиция выделения особого мужского помещения очень древняя. Она восходит к периоду родового общества, когда в каждой общине имелись общественные мужские дома, предназначенные специально для собраний мужчин<sup>19</sup>. Генетические связи мехмонхоны жилых домов с общественными мужскими домами в древней и средневековой Средней Азии впервые были прослежены С. П. Толстовым<sup>20</sup>. С разложением кровнородственных коллективов и укреплением отдельных семей возникает необходимость выделения специального помещения для мужчин в рамках жилого дома. Именно в этом, как считает Г. П. Снесарев, «а не в пресловутом влиянии ислама следует искать причины столь характерного для Средней Азии членения дома на две половины, если учитывать, что принцип изоляции женщин от всего, что связано было с жизнью мужских союзов, являлся древним непреложным законом»<sup>21</sup>.

В современных домах мехмонхона утратила свои функции чисто мужского помещения и служит сейчас для приема гостей — как мужчин, так и женщин. Ее сохранение как парадного помещения дома связано с древней традицией гостеприимства, от которой мехмонхона в прошлом и получила свое название.

*Далан* — расположенный в центре дома большой крытый проезд-коридор, по которому раньше могла проехать арба, запряженная лошаадью или верблюдом. В результате археологических работ, проведенных в Хорезме, стало известно, что дома-усадыбы с центральным коридором существовали здесь еще во времена ранней античности<sup>22</sup>, но окончательно сформировался этот тип дома в период раннего средневековья. В хорезмшахский и в последующий золотоордынский периоды такие усадыбы уже были широко распространены<sup>23</sup>. Наличие далана связано с крепостным характером средневековой усадыбы, все помещения которой в силу необходимости располагались под общей кровлей. Через далан, в который вели массивные ворота, осуществлялась связь обитателей дома с внешним миром. Сохранение в Хорезме хуторского типа поселения и (до недавнего времени) укрепленных усадеб обусловило и сохранение далана в домах традиционной планировки.

В современных домах функции далана совершенно иные. Сейчас его часто строят не в центре, а вдоль торца дома. Но даже расположенный в центре далан не объединяет вокруг себя, как прежде, хозяйственные помещения, а служит скорее проездом во двор; иногда он исполь-

<sup>19</sup> Г. П. Снесарев, Традиция мужских союзов в ее позднейшем варианте у народов Средней Азии, МХЭ, вып. VII, М., 1963, стр. 173.

<sup>20</sup> С. П. Толстов, Указ. раб., стр. 314—317.

<sup>21</sup> Г. П. Снесарев, Традиция мужских союзов в ее позднейшем варианте у народов Средней Азии, стр. 173.

<sup>22</sup> Е. Е. Неразник, Сельские поселения афригидского Хорезма, М., 1966, стр. 82.

<sup>23</sup> С. П. Толстов, Указ. раб., стр. 159; Е. Е. Неразник, Указ. раб., стр. 82.

зуется также в качестве гаража для машины или мотоцикла. Практически далан теперь не нужен и сохраняется в силу традиции.

*Зимние айваны* — высокие и просторные помещения — имеются почти во всех современных домах. Зимой в них работают, готовят пищу (обычно здесь находится печь — плита или очаг), едят, отдыхают.

Дома с аналогичной планировкой (в центре — квадратное или прямоугольное высокое помещение, вокруг — жилые комнаты) были распространены в прошлом у большинства народов<sup>24</sup>. Такая планировка безусловно очень древняя<sup>25</sup>. Сходство принципов планировки жилищ в разных странах, у разных народов объясняется сходством форм семьи, хозяйственных и социальных условий, одинаковым уровнем развития общества.

По мнению большинства исследователей, дом с центральным высоким помещением и рядом жилых комнат вокруг него был в прошлом жилищем большой патриархальной общины<sup>26</sup>. В Хорезме, где на протяжении почти всей его истории большая патриархальная семья являлась основной ячейкой общества, такой дом прослеживается с раннего средневековья вплоть до настоящего времени<sup>27</sup>.

Сохранение зимних айванов в современных домах Хорезма связано, очевидно, с преобладанием среди сельского населения довольно значительных по численности и сложных по составу семей. Именно таким семьям нужно было это просторное, прохладное летом и теплое зимой помещение, где свободно могли бы собираться все члены семьи.

*Летний айван* (открытая терраса), выходящий обязательно в озелененный тенистый двор, сад или виноградник, есть в каждом доме, можно встретить и несколько айванов (три-четыре) в одном доме. В условиях жаркого климата это совершенно необходимая часть жилища: летом именно айван и двор становятся местом пребывания всей семьи. Появившийся у оседлых земледельцев Средней Азии в далеком прошлом, айван широко распространился у всех среднеазиатских народов.

Сохранение в современных домах традиционных помещений (мехмонхона, далан, зимний айван, летний айван) связано прежде всего со сравнительно большой численностью семей, немалую роль играют также национальные особенности местного населения и климатические условия Хорезмской области.

Типовое проектирование, которому сейчас придается очень большое значение в связи с развернувшимся строительством новых поселков, не всегда, к сожалению, учитывает местные особенности<sup>28</sup>. Например, в 1966 г. в районные отделения архитектуры Хивинского и Янгиарыкского районов были присланы типовые проекты одноэтажных домов с тремя — четырьмя комнатами (часто смежными) и маленькой открытой террасой. Такие дома рассчитаны на небольшие семьи. Они не соответствуют численности колхозной семьи в этих районах, не соответствуют также национальным традициям, вкусам населения и поэтому не пользуются у него популярностью.

Традиционные черты сохраняются и во внешнем оформлении современных домов. Фасад дома, особенно по обеим сторонам от дверей или ворот, украшают разнообразным орнаментом, который наносится на глиняную стену дома. Над воротами или центральным входом, а иногда

<sup>24</sup> М. О. Косвен, Указ. раб., стр. 62—65.

<sup>25</sup> В. А. Лавров, Градостроительная культура Средней Азии, М., 1950, стр. 50.

<sup>26</sup> См. Н. А. Кисляков, Указ. раб., стр. 149—170; его же, Следы первобытного коммунизма у горных таджиков Вахио-боло, М.—Л., 1936; Н. А. Кондауров, Указ. раб.; М. О. Косвен, Указ. раб., и др.

<sup>27</sup> В. А. Лавров, Указ. раб., стр. 50; Е. Е. Неразник, Указ. раб., стр. 82—85; М. В. Сазонова, Указ. раб., стр. 307.

<sup>28</sup> Современные типовые проекты сельских домов разрабатываются в целом для В проектно-строительной зоны, куда кроме Узбекистана входят и многие центральные районы других республик Средней Азии.

и по всей верхней линии стены фасада делают небольшие зубцы, или, еще чаще, сплошную зубчатую линию, образованную из многочисленных ромбов, пятиугольников и квадратов. В углах домов и по обеим сторонам от въездных ворот иногда сооружаются на всю высоту стен выступы, верх которых также украшается разнообразным орнаментом.

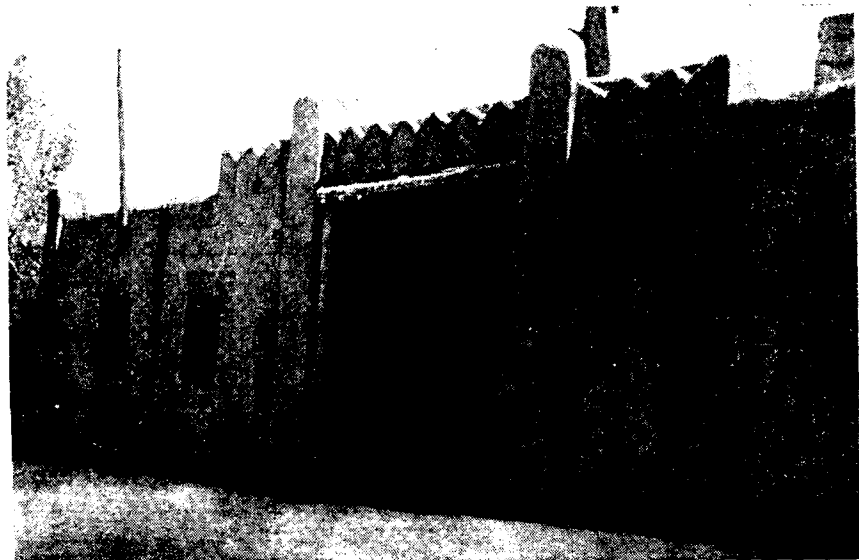


Рис. 6. Декоративное наружное оформление современного сельского дома. Колхоз им. XXII партсъезда, Хивинский район, Хорезмская область. Фото Г. П. Снесарева

Эффектно подчеркивается особенность пахсовой кладки, для чего вся поверхность стен покрывается продольными полосками «гультараш». Все это придает современному сельскому жилищу Хорезма своеобразный вид, выделяя его из жилищ других областей Узбекистана (рис. 6).

Традиция украшения наружных стен домов была распространена в прошлом у всех народов Средней Азии и имела в каждом районе, области свои характерные особенности<sup>29</sup>. К сожалению, в настоящее время, в связи с типовым стандартным строительством, эта традиция угасает. Сейчас наружные стены украшают главным образом в тех районах, где традиции внешнего декора были наиболее сильно развиты. Декоративное оформление жилищ у оседлого земледельческого населения Южного Хорезма имеет очень древние корни<sup>30</sup>.

Здесь мы попытаемся лишь кратко охарактеризовать истоки, направления, по которым шло формирование современного декора.

Одно из направлений связано с традиционным типом жилища в этих районах. Сельское жилище в период раннего средневековья представляло собой крепость. Ее высокие глухие стены пахсовой кладки были декорированы массивными полуколоннами, которые заканчивались наверху парапетом с зубцами. По всей линии стен, через равные промежутки, по углам и по обеим сторонам от массивных ворот, были установлены

<sup>29</sup> См. «Народы Средней Азии и Казахстана», т. I—II (серия «Народы мира. Этнографические очерки»), М., 1963.

<sup>30</sup> С. П. Толстов, По следам древнехорезмийской цивилизации, М.—Л., 1948, стр. 195, 282; его же, Древний Хорезм, стр. 162—164; М. В. Сазонова, Указ. раб., стр. 295—301.

полые внутри башни с бойницами. Каждая деталь архитектуры была целесообразна и отражала сущность крепостного характера усадьбы.

В хорезмшахский период (XII—XIII вв.) начинается постепенное перерождение ранее функционально важных деталей укреплений в декоративные элементы, что было связано с упрочением центральной власти, делающей ненужными грозные замки аристократов<sup>31</sup>. В конце XIX в. сельская усадьба выглядела уже в значительной степени как «декоративная» крепость. Боевые башни древнехорезмского жилища превратились в контрфорсы — «кунгра», зубцы перестали играть оборонительную роль и воспринимались скорее как украшения, полуколонны — «гофры» исчезли, а гофрированная поверхность стала изображаться продольными полосками-«гультараш»<sup>32</sup>. С изменением типа сельского дома в современный период те отдельные элементы крепостного характера, которые еще сохранялись в некоторых усадьбах (кунгра, стены с зубцами, массивные ворота и т. д.), окончательно превратились в чисто декоративные детали общего оформления сельских домов.

Другое направление, тоже очень древнее, связано с областью религиозных верований. Различные элементы орнамента на наружных стенах современных домов в прошлом не только украшали жилище, но и служили своего рода оберегами. Среди них были особенно распространены солярные сюжеты, например вихревые розетки, считавшиеся изображением солнца, и ромбовидные узоры, которые часто встречались на кошмах и в резьбе по дереву<sup>33</sup>. Магический характер имели и некоторые элементы хорезмского орнамента на резных дверях, колоннах и решетках<sup>34</sup>. Эти элементы прослеживаются в декоративных фризах памятников древнего Хорезма (Кават-Кала — XII — XIII вв., Беркут-Кала — V — VII вв., Топрак-Кала — III в. н. э.), генетически восходя к ахеменидским прототипам<sup>35</sup>. Тесная связь орнаментального творчества XIX — XX вв. с искусством древних хорезмийцев лишний раз подтверждает тот факт, что имеется непосредственная преемственность в развитии культуры от древности через средневековье к современности.

Оберегами от сглаза считались в прошлом также керамические поливные блюда и рога барана, которые укреплялись над входом в дом.

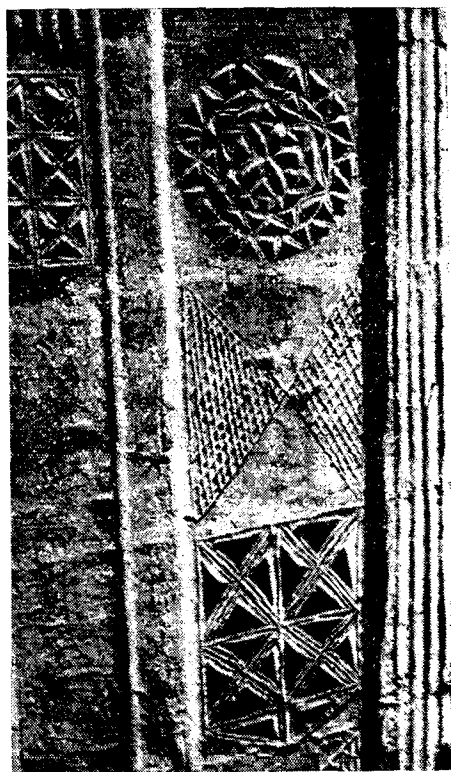


Рис. 7. Орнамент на наружных стенах современных сельских домов. Колхоз им. Ахунбабаева, Янгиарыкский район, Хорезмская область. Фото Г. П. Снесарева

<sup>31</sup> С. П. Толстов, По следам древнехорезмийской цивилизации, стр. 280—282.

<sup>32</sup> Г. А. Пугаченкова, Л. И. Ремпель, Выдающиеся памятники архитектуры Узбекистана, Ташкент, 1958, стр. 32.

<sup>33</sup> Устное сообщение Г. П. Снесарева.

<sup>34</sup> М. В. Сазонова, Указ. раб., стр. 295.

<sup>35</sup> С. П. Толстов, Древний Хорезм, стр. 163; его же, По следам древнехорезмийской цивилизации, стр. 195.

В старых узбекских усадьбах окон не было, и единственный вход в дом через ворота старались всевозможными оберегами и фетишами оградить от проникновения злых сил, поэтому и орнамент на стенах располагался обычно на фасаде по обеим сторонам от въездных ворот. С появлением окон вокруг них стали рисовать рога барана. В настоящее время эта традиция постепенно отмирает.

Следующее направление во внешнем оформлении домов связано с современными условиями жизни и новым типом сельского жилища. Мы имеем в виду элементы декора, появившиеся в последние годы: расположение больших окон по фасаду дома, отделка наличников окон, верха стен и выступов по краям ворот обожженным кирпичом, из которого часто выкладывается несложный орнамент; новая форма дверей и ворот, покрывающихся иногда по традиции узором, но уже совершенно иного характера, чем в старых домах. Изменился и состав орнамента — в нем наряду с традиционными элементами сейчас часто можно увидеть также изображение звезды, пионерского значка, трактора и т. д. Это свидетельствует о том, что орнамент теряет былую роль оберегов, приобретая чисто декоративное значение.

Сравнительно большое число традиционных черт прослеживается в настоящее время и в самом процессе строительства дома. В прошлом оно сопровождалось многочисленными обрядами и обычаями, связанными с религиозными верованиями. В настоящее время большинство этих обрядов и обычаев ушло в прошлое, однако некоторые продолжают бытовать.

Постройка дома требует больших затрат, связанных с покупкой строительных материалов, приглашением и оплатой мастеров, угощением участников строительства. Все эти вопросы по традиции решаются на особом совете «кенгаш», куда входят «старейшины» («ешулы») — главы семей данного элата. В прошлом совет старейшин вместе с аксакалом и муллою руководили всей жизнью элата — хозяйственной, правовой и религиозной<sup>36</sup>. Теперь функции совета кенгаш ограничены исключительно областью семейных обрядов. Кенгаш дает «благословление» на строительство нового дома, проведение свадьбы или другого торжественного семейного события.

Строительство нового дома по традиции производится в порядке трудовой взаимопомощи — «хошара» («кумек») <sup>37</sup>. Однако сейчас сущность хошара значительно изменилась. Раньше в хошаре должен был принимать участие только определенный состав лиц: ближайшие родственники, члены своего элата и обязательно «джура» (ровесники хозяина дома или его сыновей), входящие в одну возрастную группу.

Теперь в хошаре кроме родственников, членов элата самое активное участие принимают друзья по работе в бригаде, школе, правлении и т. д., а также соседи, среди которых есть и люди других национальностей: русские, татары, украинцы. Для строительства фундамента, цоколя, возведения стен и устройства кровли приглашают специалистов — мастеров из строительных бригад, имеющих во всех колхозах области. Обычно в хошаре принимают участие по очереди 5—6 человек, и только на особо трудоемкие работы (возведение коробки каркаса, строительство пахсовых стен и перекрытий дома) созываются большие хошары (15—20 человек).

К традиционным чертам, связанным со строительством дома и бытующим в наши дни, относится и проведение семейных празднеств

<sup>36</sup> Г. П. Снесарев, О некоторых причинах сохранения религиозно-бытовых пережитков у узбеков Хорезма, стр. 68.

<sup>37</sup> Различные виды взаимопомощи бытовали в прошлом у всех народов Средней Азии. В центральных районах Узбекистана она называлась «хошар»; в Хорезмском оазисе у всех народов (узбеков, каракалпаков, туркмен) взаимопомощь имела общее название «кумек».

(«тоев»). Первый значительный той — «джой бечар туй», или «джой би-чиш туй», — устраивается перед закладкой фундамента дома. Он бывает обычно не очень многолюдным, в нем участвуют только ближайшие родственники и соседи. На этом тое стариками официально «дается благословление» на строительство нового дома. После возведения стен, что считается знаменательным событием, следует небольшой той для участников хошара. И наконец, третий и самый торжественный «джой туй» — большой праздник новоселья — знаменует окончание строительства. На него приглашают всех родственников, соседей, друзей по работе, мастеров-строителей, а часто и председателя колхоза, членов правления<sup>38</sup>.

В этом троекратном тое, вероятно, в пережиточной форме сохраняется древний обычай, выражавшийся в необходимости «трижды пролить кровь животного, приносимого в жертву» во время строительства нового дома. Этот обычай, бытовавший в прошлом у всех народов Средней Азии, до недавнего времени сохранялся у припамирских таджиков<sup>39</sup> и оседлого земледельческого населения Ташкентского оазиса<sup>40</sup>.

В подготовке праздника новоселья и его проведении принимают участие особые лица — «ходим» среди женщин и «пейкал» у мужчин. На ходим лежит также обязанность приготовления ритуальных блюд во время всех праздников и поминок. В частности, для «джой туй» она с помощью других женщин печет из теста ритуальное блюдо «бугирсок». И в наши дни считается желательным испечь «бугирсок» на первом огне, который разведут в новом доме, чтобы дом наполнился запахом жареного масла и теста (прежде это было средством для умилоствления духов предков). Сохранение большого числа традиционных черт при строительстве нового дома связано, несомненно, с тем, что это событие и сопровождающие его обычаи выходили за рамки семьи, становились делом всей общины. Корни этого явления следует искать в недрах кровнородственных коллективов<sup>41</sup>.

Таким образом, в строительстве колхозных поселков, домов, вполне отвечающих возросшему уровню жизни и культурным запросам населения, все еще сохраняются некоторые традиционные черты. Однако в условиях современного быта происходит непрерывный процесс трансформации, изменения прежних форм и содержания обычаев.

## SUMMARY

The article, based mainly on field work, examines traditional features which have been preserved in modern settlement and dwellings in the south of Khorezm Region of Uzbekistan.

Traditional features can be clearly traced in modern kolkhoz villages, in dwellings which fully meet the requirements of a higher living standard and cultural level. Such traditions are: the tendency of groups of relatives in new settlements who had formed small *kishlaks* to take up residence next to each other, in one street; the prevalence of local building materials — *pakhsa* (pressed clay) and unburnt brick; traditional planning of dwellings with a guest-room (*mekhmonkhona*), covered passage (*dalan*), a high and roomy winter premises (*ayvan*); mutual help in house building (*khoshar*); customs and rituals during the construction of a house; traditional motifs in the outer decoration of dwellings, etc.

The author uses archaeological and historical literature to search out the sources of these traditions and shows the causes of their preservation.

<sup>38</sup> Полевые записи автора. 1966 г. № 15, 18.

<sup>39</sup> М. С. Андреев, Таджики долины Хуф, ч. II, Сталинабад, 1958, стр. 431, 437, 443.

<sup>40</sup> Полевые записи автора, Ташкентская область, 1967 г., № 5.

<sup>41</sup> Г. П. Снесарев, Материалы о первобытнообщинных пережитках в обычаях и обрядах узбеков Хорезма, стр. 138—139.