

А. Н. Жилина

ТРАДИЦИИ НАРОДНОГО ЗОДЧЕСТВА В СОВРЕМЕННОМ СЕЛЬСКОМ СТРОИТЕЛЬСТВЕ УЗБЕКИСТАНА

В принятых в последнее время партийных документах (внеочередной мартовский и апрельский (1985 г.) Пленумы ЦК КПСС) отмечалось, что выполнение поставленных задач на современном этапе развития народного хозяйства невозможно без комплексного решения хозяйственных и социальных проблем, широкого развертывания сельского строительства, которое в каждой республике, области, районе должно иметь свою специфику. Это означает, что особое внимание обращалось на необходимость учета этнических особенностей и традиций каждого народа, сложившегося веками трудового опыта, который является неотъемлемой частью многообразия и богатства творческого потенциала советского народа.

Комплексное использование культурных традиций в их конкретных формах и проявлениях имеет как идеологическое, так и практическое значение. И особенно ощутимо это сказывается сейчас в такой области, как сельское строительство, так как именно среди сельских жителей традиции имеют более глубокие корни и приверженность их к этническим формам жизни гораздо глубже, чем у городского населения. Правильное использование народных традиций служит большим стимулом в развитии как проектирования, так и строительства на селе. Недостаточный или неверный их учет становится подчас фактором, отрицательно влияющим на общее экономическое состояние сельского хозяйства.

Эти положения актуальны сейчас для всех сельских районов страны, но наибольшее значение они приобретают все же для тех регионов, где численность сельского населения выше городского. Это все республики Средней Азии, в том числе и Узбекистан — высокоразвитая индустриально-аграрная республика, основная хлопковая база страны.

По данным на 1 января 1982 г., здесь проживало более 16 млн. человек, из них городское население составляло 41,9%, сельское — 58,1%¹. Если в целом по стране на современном этапе отмечается сокращение числа сельских жителей, то в Узбекистане, наоборот — его абсолютный рост — ежегодный прирост составляет 129 тыс. человек². Главный источник увеличения численности — естественное воспроизводство на основе высокой рождаемости и низкой смертности населения. Миграционный отток из сельской местности в города республики очень незначителен.

На 1 января 1982 г. в Узбекистане насчитывалось 109 городов, около 100 городских поселков и более 28 тыс. сельских населенных пунктов, из которых 14 600 — мелкие, где проживает не более 50 человек³. Такая исторически сложившаяся система расселения сохранилась в Самарканд-

¹ Мулладжанов И. Р. Демографическое развитие Узбекской ССР. Ташкент: Узбекистан, 1983, с. 242.

² Узбекская Советская Социалистическая республика. Ташкент: Узбекистан, 1982, с. 89.

³ Мулладжанов И. Р. Указ. раб., с. 244; Горин В. Совершенствовать проектирование сельских населенных мест Узбекистана.— Сел. стр-во, 1982, № 3, с. 27, 28.

ской, Кашкадарьинской, Сурхандарьинской, Хорезмской областях Узбекистана. Поэтому такие вопросы сельского строительства, как упорядочение сети мелких населенных пунктов, создание благоустроенных поселков, в которых предусмотрены электро-, энерго-, газоснабжение, водопровод, канализация, размещение аграрно-промышленных предприятий и мастерских по изготовлению предметов народного искусства, система транспортного обслуживания, имеют здесь первостепенное значение.

В настоящее время в практике сельского строительства республики широко применяются индивидуальное и государственное жилищное строительство. Основной жилой фонд колхозов и совхозов до настоящего времени составляют дома, построенные индивидуальным способом. Именно в них и отражаются на современном этапе национальные архитектурные традиции.

Рубежом, когда традиционное жилище в Узбекистане повсеместно стало заменяться домами новой планировки, построенными из современных строительных материалов, можно считать 1960-е годы. Это было связано с развернувшимся государственным строительством новых поселков и городов, а также усилившимся влиянием городской культуры на сельскую.

Процесс унификации сельского жилища и приближения его к городским домам индивидуальной застройки проходил и проходит сейчас в разных местах неодинаково. В центральных районах Узбекистана (Ташкентский оазис, Ферганская долина, Бухарская и Самаркандская области) с их плотной застройкой, разветвленной сетью асфальтированных дорог, которые связывают селения с многочисленными городами, проникновение достижений современной культуры, в том числе и в область домостроения, в сельскую местность происходит достаточно быстро.

Здесь в последние годы получил распространение единый тип дома. В плане он приближается к квадрату и состоит обычно из нескольких жилых комнат (от трех до пяти-шести), коридора и застекленной террасы (айвана), которая является нововведением в жилище всех народов Средней Азии и Казахстана. Стены домов складываются из сырцового кирпича, реже из битой глины — *пахсы*, иногда двухрядный каркас заполняется сырцовым кирпичом. Дом возводится на фундаменте и высокоом цоколе из жженого кирпича или бетона. Крыши — двух- или четырехскатные, покрыты шифером или кровельным железом. В домах делают большие окна, двери изготавливаются по стандарту. В комнатах деревянные полы, стены штукатурят и белят, двери и оконные переплеты красят масляной краской. Отопление — печное (железные высокие печи — «голландки», подогреваемые газом) или паровое, для чего в специальном помещении устанавливается котел, в котором вода подогревается и идет по трубам отопления к комнатным батареям.

Из традиционных элементов в домах описанного типа сохраняются стенные ниши и внутреннее убранство (ковры, кошмы ручной работы, посуда, утварь). Традиционна во многом и зимняя кухня, где помимо современных газовых плит находятся тандыры — очаги для выпечки лепешек.

Несколько особняком стоит современное жилище узбеков Хорезмской обл. Здесь традиции домостроения более устойчивы, что объясняется спецификой местных поселений и жилища в прошлом, сильно отличавшихся от жилища центральных районов Узбекистана. Среди оседлых жителей Хорезмского оазиса в XIX — начале XX в. наиболее распространена была укрепленная усадьба — *хаули*, где нередко под одной крышей объединялись хозяйственные и жилые помещения. В таких усадьбах жили большие по численности и сложные по составу семьи⁴.

За годы Советской власти жилище Хорезмского оазиса прошло сложный путь развития. Однако в его структуре до настоящего времени со-

⁴ Подробное описание усадеб-хаули см.: *Сазонова М. В.* К этнографии узбеков Южного Хорезма. — Труды Хорезмской экспедиции. М.: Изд. АН СССР, 1952, т. 1, с. 238—287; *Жилина А. Н.* Жилище и семья у узбеков. — В кн. *Семья и семейные обряды у народов Средней Азии и Казахстана.* М.: Наука, 1978, с. 61—65.

храняется ряд традиционных элементов, которые позволяют выделить хорезмское жилище в особый тип. Прежде всего это просторное помещение (зимний айван), расположенное в центре дома, с верхним освещением (крыша айвана приподнята над кровлей дома на 1,5—2 м, где и сделаны окна, всегда обращенные на север) и крытый проезд — *далан*, который открывается на улицу массивными воротами. Далан строят в середине дома или в торце, он служит проездом во двор и сейчас используется в качестве гаража для мотоциклов и машин. Здесь часто сооружают суфы и очаги традиционной формы или даже ставят газовые плиты, на которых готовят пищу. В жаркие дни в далане всегда прохладно, так как он имеет сквозное проветривание: в нем устраивают двое ворот или ворота с дверью, которые открываются на улицу и во двор. Все эти качества и являются причиной необычайно стойкого сохранения зимних айванов и особенно даланов в домах современной планировки.

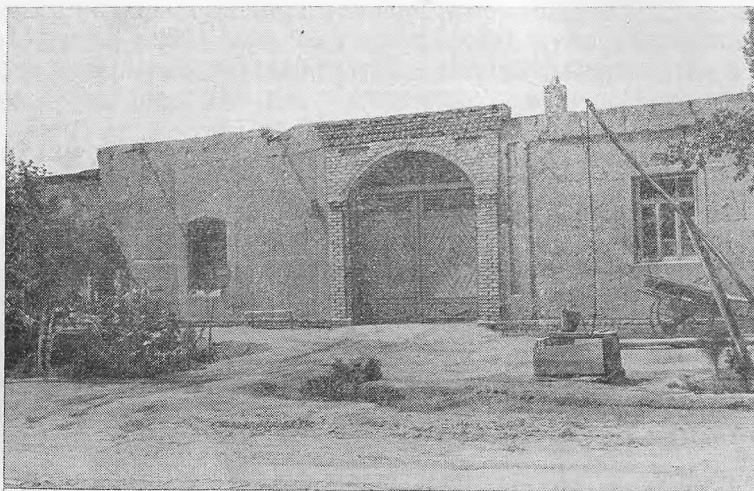


Рис. 1. Дома индивидуальной застройки 1970-х гг. в Хивинском районе Хорезмской обл. Оформление ворот жженым кирпичом

К числу традиционных черт следует отнести и использование строительных материалов для индивидуальных домов. При возведении стен почти повсеместно применяется пахса, которая и в прошлом была здесь основным строительным материалом. Правда, стены из пахсы сооружают на фундаменте из бетона или жженого кирпича, а верх стен, боковинки и верх ворот обкладывают жженым кирпичом. Большое внимание уделяется воротам: их украшают резьбой, используя современные и традиционные орнаменты (особенно розетки различной формы) (рис. 1).

Во всех колхозах Хорезмской области преобладают большие дома, насчитывающие от 8 до 10 комнат и подсобных помещений, с даланом или зимним айваном. Во дворе устраивают летний открытый айван (застекленные айваны — большая редкость), в глубине участка — хозяйственные постройки. Сохраняется традиционная плоская крыша, двух- и четырехскатные крыши — редки (рис. 2).

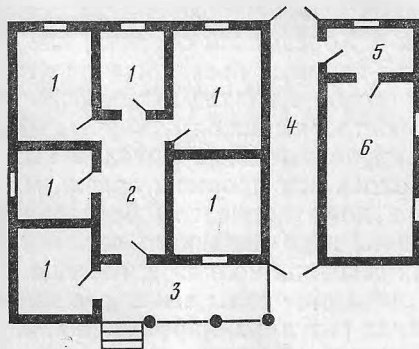
В отдаленных горных, пустынных и степных зонах республики, где до наших дней продолжает сохраняться мелкокишлачное расселение, преобладают традиционные постройки. Однако и они претерпели значительные изменения по сравнению со старым жилищем. При традиционной планировке в этих домах сделаны деревянные полы, печное отопление, большие окна. В последние годы вновь строящиеся дома сооружаются по типу, который получил распространение в центральных районах Узбекистана.

Больше традиционных особенностей сохраняется сейчас в устройстве усадьбы, что объясняется устойчивостью некоторых хозяйственных на-

выков разных групп населения: у земледельцев основная часть приусадебного участка отведена под сад, виноградник и огород, а хозяйственные постройки располагаются обычно по границам участка или в его конце; у бывших кочевников и полукочевников даже при наличии современного дома центральное место на территории усадьбы занимают постройки и загоны для скота, сам же участок часто не огораживается.

В последнее десятилетие (1970—1980 гг.) в жилище рассматриваемого региона (исключая интерьер и усадьбу) наметилась четкая тенденция к стиранию национальных и локальных особенностей и созданию типов домов, характерных для всех республик Средней Азии и Казахстана⁵. Жилище сельского населения стало сближаться с городскими домами индивидуальной застройки, что способствует качественному улучшению жизни его обитателей. Однако, как считают архитекторы Узбекистана, сельское жилище еще требует пристального внимания: из 800 тыс. колхозных домов (дворов), имеющих сейчас в республике, только 350 тыс.

Рис. 2. План индивидуального дома, построенного в 1970-х гг. в колхозе им. Ахунбабаева Хорезмской обл.: 1 — жилые комнаты; 2 — коридор; 3 — открытый айван; 4 — проезд-далан; 5, 6 — помещения для приема гостей (коридор и комната)



относительно соответствуют современным требованиям, остальные устарели и нуждаются в обновлении⁶.

Комплексная застройка населенных пунктов явление не новое. Еще в 1930-х годах в Узбекистане на вновь осваиваемых землях сооружались поселки для первых совхозов. Тогда проектные организации республики разработали проекты хозяйственных и административных зданий, а также несколько типов жилых домов, очень простых и по планировке и по методам строительства. В них были использованы многие элементы традиционного народного жилища: строительные материалы (пахса), форма кровли (плоская), планировка и др.

Этот процесс был прерван войной и возобновился только в 1960-х годах в связи с освоением Голодной, Джизакской и Каршинской степей. При этом было допущено немало ошибок, связанных в основном с недооценкой традиций народного зодчества и трудовых навыков населения. Прежде всего это относится к строительству в совхозах и колхозах многоэтажных (трех-, четырехэтажных) многоквартирных жилых домов, не соответствующих ни климатическим условиям этих мест, ни привычкам людей, переселявшихся сюда из разных мест республики. При весьма низком качестве строительства это привело к тому, что жилище совершенно не отвечало необходимым современным требованиям и явилось одной из серьезнейших причин большой текучести кадров.

Все эти вопросы неоднократно обсуждались в ЦК Компартии и правительстве Узбекистана. В 1974 г. Госстроем УзССР было принято решение строить в сельских районах только одноэтажные и двухэтажные дома (с квартирами в двух уровнях), рассчитанные на две-три семьи, с приусадебными участками. Подчеркивалась также необходимость ис-

⁵ См. Васильева Г. П. Некоторые тенденции развития современных национальных традиций в материальной культуре народов Средней Азии и Казахстана.— Сов. этнография (далее — СЭ), 1979, № 3, с. 22—25.

⁶ Немировский В. И. Опыт совершенствования жилищного строительства в селах республики.— Архитектура и строительство Узбекистана, 1984, № 4, с. 18.

пользования в проектировании лучших достижений народного зодчества и данных демографии.

В целях пропаганды новых методов строительства и современных условий жизни для сельского населения в республике началось сооружение шести показательных поселков в колхозах «Ленинизм» Ташкентской, «Ленинград» Сырдарьинской, имени «Навои» Бухарской, «40 лет Октября» Сурхандарьинской, имени «XXII партсъезда» Кашкадарьинской, имени «Ахунбабаева» Хорезмской областей. При проектировании этих поселков учитывались местные природно-климатические особенности и традиции народного жилища. За основу были приняты одноэтажные и двухэтажные дома со всеми необходимыми удобствами и приусадебными участками.

Остановимся кратко на характеристике одного из таких поселков в колхозе имени Ахунбабаева Хорезмской области. Это одно из самых крупных и экономически рентабельных хозяйств, денежные средства которого позволили начать такое строительство, что является немаловажным фактором. Судьба колхоза весьма знаменательна: он был одним из первых в Хорезмской области, где в 1956—1958 гг. было начато строительство крупных поселков и переселение в них с хуторов семей колхозников (всего в колхоз входило 33 мелких селения). За истекшие годы были построены школы, клубы, магазины, административные здания. Индивидуальные дома фасадом выходят на улицу, дороги покрыты гравием, вдоль них прорыты арыки, много деревьев, тротуары асфальтированы, в дома проведены электричество и газ. Поселки вполне благоустроены и до недавнего времени служили своего рода образцом для многих соседних колхозов, где еще сохраняются мелкие кишлаки.

В последние годы в колхозе имени Ахунбабаева создалась довольно серьезная ситуация, характерная, впрочем, для всех районов южной части Хорезмской обл.: население колхоза быстро увеличивается, миграции в города и другие местности республики даже молодежи почти нет, отмечен обратный процесс — отток городских жителей из городов Ханка и Ургенча в близлежащие колхозы и совхозы, в том числе и в колхоз имени Ахунбабаева. Построенные ранее поселки практически не расширяются из-за нехватки свободной земли, поэтому большинство семей сейчас по своей структуре становятся неразделенными, т. е. вместе в одном доме проживают две-три родственные семьи. Если в 1960—1966 гг. в Хорезмской обл. отмечалось деление больших неразделенных семей, что было обусловлено переселением колхозников с хуторов в новые строящиеся поселки⁷, то сейчас, наоборот, вновь возникают такие семьи.

За истекшие годы небольшие по численности семьи расширились, дети выросли и обзавелись своими семьями. Новых участков для строительства домов выделялось мало, а молодых семей, желающих жить отдельно от родителей, довольно много. Все это и явилось причиной сооружения нового поселка «Курултай», для которого была отведена свободная территория недалеко от центра колхоза.

Строительство поселка началось в 1975—1976 гг. К 1977 г. здесь уже было возведено 12 многоквартирных и 8 двухэтажных двухквартирных жилых домов по типовым проектам под названием «Хорезм», клуб на 600 мест, школа-десятилетка, детсад.

Наиболее удачными, по мнению колхозников, являются одноэтажные жилые дома, разработанные в 1976 г. специально для поселка «Курултай». Архитекторы привозили эскизы на обсуждение в колхоз; колхозники отметили недостатки и достоинства проектов, учтенные впоследствии его авторами⁸. За основу планировочного решения серии жилых домов типа «Хорезм» была взята планировка, характерная для традиционного

⁷ Жилина А. Н. Традиционные черты в современном жилище Хорезма.— СЭ, 1969, № 3.

⁸ Полевые материалы автора. Хивинский отряд Среднеазиатской экспедиции 1978 г. Тетрадь № 1. Архив Ин-та этнографии АН СССР (далее Архив ИЭ).

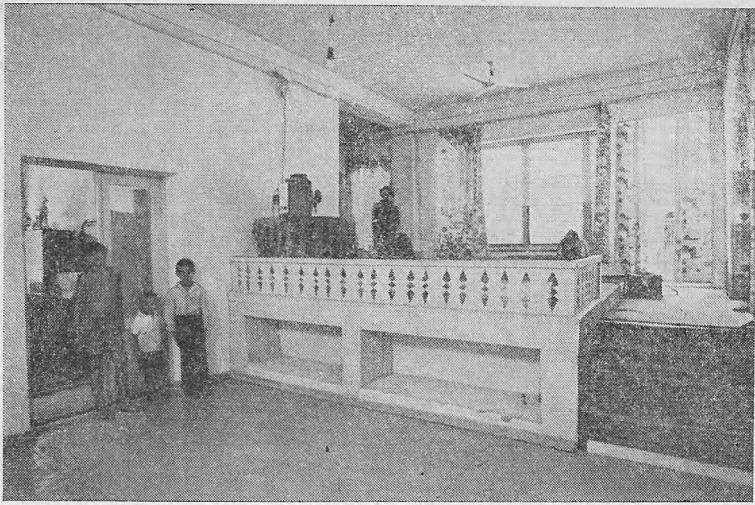


Рис. 3. Внутренний вид помещения далана с суфой в доме, построенном по типовому проекту «Хорезм», Поселок Курултай колхоза им. Ахунбабаева Хорезмской обл.

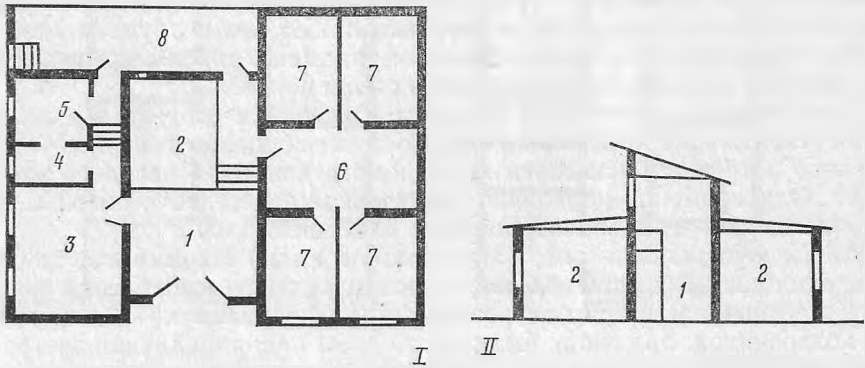


Рис. 4. План пятикомнатного жилого дома типа «Хорезм», построенного в пос. Курултай колхоза им. Ахунбабаева Хорезмской обл.: 1 — план дома: 1 — проезд-далан; 2 — деревянное возвышение — суфа; 3 — комната для гостей; 4 — помещение для котла, от которого осуществляется водяное отопление дома; 5 — кухня; 6 — коридор; 7 — комнаты-спальни; 8 — открытый айван. II — разрез дома по вертикали: 1 коридор, крыша над которым приподнята на 1,5 м с окном; 2 — комнаты-спальни

жилища Хорезмской области с крытым проездом — даланом (высота 3 м 65 см), с массивными деревянными воротами, с возвышением типа суфы. Из далана, расположенного в центре, одна дверь ведет в большую комнату (мехманхана 30—35 м²), а другая — в коридор, из которого двери идут в комнаты-спальни (их от 2 до 4-х). Над довольно просторным коридором сделано возвышение (1,5 м над уровнем кровли), по типу традиционного зимнего айвана с окном на север, чтобы в комнаты поступал прохладный воздух. Из далана дверь ведет и в теплую кухню. Со стороны двора вдоль всего дома проходит открытая терраса — айван. На участке находятся хозяйственные постройки (рис. 4).

Стены таких домов сооружают из силикатного кирпича. Перегородки между помещениями гипсолитовые, рамы для окон и деревянная суфа делаются местными мастерами, полы деревянные, а в далане застилаются линолеумом, перекрытия из железобетонных круглопустотных плит, кровля плоская. Снаружи дом штукатурится. В штукатурку добавляется белый цемент и мраморная крошка, цоколь отделяется керамической плиткой коричневого или черного цвета. На фасаде дома из глазурованных плиток разных цветов выкладывают небольшие вертикальные и го-

горизонтальные пояски, которые оживляют серую поверхность стен. В доме проведено электричество, газ, паровое отопление. Горячая вода поступает из котла, установленного в особом помещении рядом с кухней.

Большое преимущество домов этой серии — сооружение далаана и гостиной, площадь которой увеличена на 30—40% по сравнению с домами прошлых проектов. В летний период за счет сквозного проветривания и разницы в уровнях пола в далаане создается микроклимат, позволяющий легче переносить жару.

К 1982 г. в поселке «Курултай» было построено 42 таких дома; их охотно покупают колхозники, считая, что дома неплохие, планировка удобная. К недостаткам следует отнести отсутствие небольшой крыши-козырька над воротами, тонкие стены и потолок, которые сильно нагреваются летом, отсутствие ставен на окнах. Следует также, по мнению колхозников, хозяйственные постройки располагать в конце двора, а не вблизи дома. Часть этих недостатков вполне устранима, и в колхозе было принято решение исправлять их в процессе строительства домов. Другим серьезным фактором, который, безусловно, следует рассмотреть, является их стоимость. Дома дорогие, и это в определенной степени удерживает многих колхозников от вступления в кооператив⁹.

Сооружение нового дома по индивидуальному плану со стенами из пахсы, шиферной крышей, деревянными полами и т. д. обходится семье значительно дешевле (не более 10—15 тыс. руб. в зависимости от количества комнат). Во время строительства приглашают на помощь родственников и соседей, которые сообща выполняют самые трудоемкие работы. Мастера-строители делают только фундамент, цоколь, крышу, а также обкладку жженым кирпичом верха стен и ворот.

Заслуживает также внимания опыт застройки поселков в колхозе имени Нариманова Хорезмской обл. Сооружение новых поселков — центрального и трех так называемых вспомогательных — началось здесь в 1960 г. Одновременно проходило постепенное переселение семей с хуторов и из мелких селений, которое было завершено к 1978 г.

Улицы центрального пос. Багат колхоза имени Нариманова застроен преимущественно домами двух типов, проекты которых были предложены местными мастерами-строителями и обсуждены на общем собрании колхозников. За основу были взяты дома индивидуальной застройки с использованием местных традиционных элементов — далаана и открытого айвана.

Планировка первого типа дома очень простая — в плане дом почти квадратный, в центре его — далаан, ворота которого выходят на улицу (рис. 5). Из далаана двери ведут в четыре изолированные комнаты (одна из них предназначена для приема гостей). Во дворе по всей длине дома пристроен открытый айван. Кухня и все подсобные помещения сооружены в виде отдельных построек на приусадебном участке. Стены домов этого типа строили из сырцового кирпича на невысоком цоколе из жженого кирпича, крыша, крытая толем или шифером, потолки в комнатах обиты фанерой, полы деревянные (рис. 6, I).

С 1974—1975 гг. в колхозе стали сооружать дома второго типа, с улучшенной планировкой и более современной отделкой. Их размеры значительно больше, в центре также проходит далаан, из которого двери ведут в три изолированные комнаты, кухню, кладовую и ванную. Со стороны двора сооружен открытый айван более современной конструкции, который многие семьи застекляют. Хозяйственные постройки расположены в конце приусадебного участка. Стены домов возводят из жженого кирпича на фундаменте и цоколе из бетона, перекрытия из железобетонных плит, крыша, крытая шифером. В комнатах деревянные полы, стены оштукатурены и побелены, все деревянные детали дома покрашены

⁹ В качестве примера приведем следующие цифры: одноэтажный дом типа «Хорезм», состоящий из 5 комнат с далааном стоит 25,2 тыс. руб.; такой же дом, но с тремя жилыми комнатами — 18,7 тыс. руб.; квартиры в двух уровнях из 5—6 комнат в двухэтажных домах стоят от 21 до 27 тыс. руб. Полевые материалы автора. Хивинский отряд 1978 г. Тетрадь № 1.

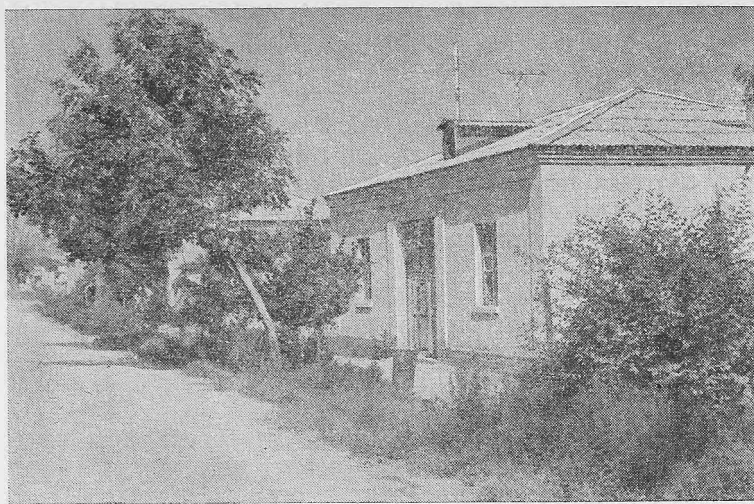


Рис. 5. Внешний вид дома, построенного по планам колхозных мастеров в колхозе им. Нариманова Хорезмской обл. (I тип)

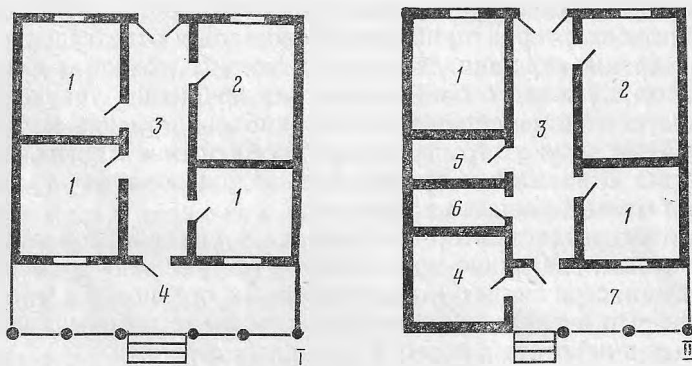


Рис. 6. Планы жилых домов, построенных по планам колхозных мастеров в колхозе им. Нариманова Хорезмской обл.

I тип: 1 — жилые комнаты; 2 — комната для гостей; 3 — проезд-далан; 4 — открытый айван; II тип: 1 — жилые комнаты; 2 — комната для гостей; 3 — проезд-далан; 4 — кухня; 5 — ванная; 6 — кладовая; 7 — открытый айван

масляной краской. Стоимость такого дома в 1978 г. была 15 тыс. руб. их давали в рассрочку на 10 лет. Дома охотно покупались колхозниками (рис. 6, II)¹⁰.

Показательный поселок колхоза «Ленинград» Сырдарьинской обл. сооружается также на свободной территории недалеко от старого кишлака. Это дало возможность архитекторам спроектировать полностью все селение — улицы, площади, выделить центр с административными зданиями и клубом, к которому примыкает сквер, отвести место для хозяйственных построек. Для застройки улиц было предложено несколько типов жилых домов: около 40% их составляют одноэтажные многоквартирные дома, состоящие из 3—4 комнат, застекленной террасы, кухни и ванной. Остальные 60% — двухэтажные дома с 4—6-комнатными квартирами в двух уровнях, рассчитанные на две-три семьи, и с отдельными приусадебными участками. Проекты предусматривают строгую изоляцию подсобных помещений (кухни, санузлов) от жилых комнат, расположение летних террас в двух уровнях, устройство закрытого гаража, увеличение площади каждой парадной комнаты до 30 м². В отделке домов применяются высококачественная штукатурка с использованием цвет-

¹⁰ Полевые материалы автора. Хивинский отряд 1978 г. Тетрадь № 1. Архив ИЭ.

ных цементов и мраморной крошки, майоликовая плитка, декоративные решетки, характерные для традиционной архитектуры. Широко используется национальный орнамент.

На приусадебных участках было предусмотрено строительство помещения (до 60 м²) для разведения шелковичных червей, которое после сдачи коконов можно использовать для семейных праздников.

Застройка таких поселков двухэтажными домами не противоречит местным традициям, так как в прошлом для этих районов были характерны дома с летним помещением на втором этаже¹¹.

Поселки аналогичного типа сооружаются сейчас по всей республике, к ним приковано внимание архитекторов, строителей, общественных организаций, стремящихся сделать их образцом для других колхозов и совхозов. Недаром на Всесоюзном смотре-конкурсе на лучшую застройку и благоустройство сельских населенных пунктов в 1981 г. Узбекистан получил 30 наград ВДНХ СССР¹².

Однако нужно признать, что пока государственное строительство в сельской местности страдает целым рядом существенных недостатков. И особенно остро эти вопросы стоят не в старых, обжитых местах Узбекистана (Ферганской долине, Ташкентском оазисе, центральных районах Самаркандской, Бухарской областей), а на целинных землях, в предгорных и степных зонах.

Помимо огромных чисто экономических трудностей, встающих всегда при освоении новых территорий, самой сложной и ответственной задачей является заселение строящихся совхозов людьми, создание для них оптимально благоприятных условий жизни, исключающих текучесть кадров. Только при успешном ее решении народнохозяйственные планы могут быть выполнены. Для этого необходимо соблюдение многих факторов, к числу которых относится и правильное использование традиционных трудовых и бытовых навыков населения.

Вопрос этот неоднократно поднимался в специальной литературе и партийной печати¹³. Однако практическое его решение зависит часто от местных административных и хозяйственных органов, не учитывающих эти факторы, что и приводит к тем негативным явлениям, которые можно наблюдать в некоторых новых и целинных совхозах.

Примером такого бесхозяйственного, на наш взгляд, подхода служит застройка совхоза имени Иванова Хавастского р-на Сырдарьинской обл. Район занимает часть территории Голодной степи, освоение которой началось еще в начале XX в. Совхоз был организован в 1960-х годах на базе небольших колхозов, объединявших несколько селений. Наиболее крупным из них являлся кишлак Хаваст (сейчас это название относится к железнодорожной станции, расположенной в 3—4 км от него). Основным населением здесь являются таджики и узбеки, занимавшиеся в прошлом поливным земледелием, садоводством и огородничеством. Хаваст утопал в зелени садов, тополей и карагачей, резко выделяясь среди многих окрестных селений. Этому немало способствовала традиция устройства на территории почти каждой усадьбы небольших водоемов (хаус), которые обсаживались двумя-тремя рядами деревьев. Воду использовали для питья и полива земли, а деревья по мере необходимости срубали для хозяйственных нужд, оставляя часть в качестве декоративного украшения усадьбы и для защиты от солнца. Водоемы, об-

¹¹ Полевые материалы автора. Южноказахстанский отряд Среднеазиатской экспедиции 1980 г. Тетрадь № 1. Архив ИЭ.

¹² Горин В. Указ. раб., с. 27, 28.

¹³ См. Маркарян Э. С. Узловые проблемы теории культурной традиции.— СЭ, 1981, № 2; Гохман В. М. География культурных традиций и ее место в их комплексном использовании.— Там же. Бромлей Ю. В. О некоторых актуальных задачах этнографического изучения современности.— СЭ, 1983, № 6, с. 14—19; Бромлей Ю. В., Шкаратан О. И. Национальные трудовые традиции — важный фактор интенсификации производства.— Социол. исслед., 1983, № 2, с. 43—54; Заславская Т. И. Проблемы социальной регионализации в разработке целевых программ развития села.— Региональные системы, 1983, № 2, с. 15—22; Андронов Ю. В. 60 лет СССР.— Коммунист, 1983, № 1.

саженные деревьями, были в кишлаке перед всеми общественными постройками и у каждой чайханы. Вместе с садами и виноградниками это создавало в Хавасте особый микроклимат, позволявший жителям легче переносить иссушающую жару летом.

В связи с широким освоением земель Голодной степи, начавшимся в 1960-х годах, к Хавасту и другим кишлакам были подведены новые мощные каналы, предназначенные для орошения крупных участков прежде безводных земель. Большой приток воды способствовал засолению почвы, что привело к постепенной гибели всех садов и огородов.

В 1970 г. было принято решение построить новый совхозный поселок, для которого выделили свободную территорию. По генеральному плану землю намечалось сначала промыть от солей, а потом сооружать административные, хозяйственные и жилые дома, заново разводить сады и сажать декоративные деревья. Проводить эти мероприятия на территории старого кишлака, чтобы сохранить это старинное селение и столетние деревья, администрация совхоза и района сочла делом дорогостоящим. Поэтому на совершенно голом месте началось строительство нового поселка, для которого с самого начала были выбраны проекты домов с уже устаревшей планировкой. В 1980 г. жилой фонд совхоза состоял из домов пяти типов: одноэтажные коттеджи, двухэтажные дома с квартирами в двух уровнях (несколько вариантов) и двухэтажные многоквартирные дома, предназначенные для приезжающих специалистов.

Основными и самыми существенными недостатками этой серии домов являются небольшая площадь комнат, часть из которых смежные, незначительная толщина стен и перекрытий (все дома сооружены из сборных железобетонных конструкций), что приводит к сильному перегреву помещений летом и промерзанию зимой, крайне низкое качество строительства. Засоленность почвы в 1980 г. все еще оставалась высокой, поэтому садов, деревьев и огородов около домов почти не было.

Каждый дом с приусадебным участком, согласно проектам и по настоянию дирекции совхоза, отделяется лишь низким штакетником. В результате, при отсутствии зелени не создается никакой обособленности жилища от улицы и соседей, т. е. нарушается таким образом одна из рациональных традиций в организации бытовой жизни сельского населения. Общеизвестно, что в условиях жаркого климата Средней Азии двор всегда являлся продолжением дома, жилых помещений. Здесь в тени деревьев и виноградника сооружались легкие летние постройки или глинобитные возвышения (суфа), ставились деревянные, а сейчас металлические настилы с бортиками (тахта), где в теплое время года проходила жизнь семьи: женщины занимались домашними делами, мужчины отдыхали после работы, ночью спали. При наличии небольших водоемов во дворах, окруженных стенами, создавался свой микроклимат, который даже летом позволял легко переносить жару.

Конечно, в современных условиях стало невозможным и ненужным сооружение высоких глинобитных дувалов, наподобие тех, которые были присущи дореволюционному узбекскому жилищу. Но использовать разумные, сложившиеся веками традиционные навыки в устройстве дома, двора и окружающего пространства необходимо.

Если же учитывать климатические особенности этих мест — холодные ветры зимой и горячие пыльные суховеи из Голодной степи летом, то станет ясно, что нормальных условий для жизни в новом поселке нет. Все это привело к большой текучести кадров. Многие семьи исконных жителей Хаваста переселялись в соседние поселки или к ближайшей железнодорожной станции¹⁴.

Не все благополучно обстоит со строительством жилых домов и в некоторых населенных пунктах Каршинской степи, освоение которой началось в 1963 г. До начала работ это был огромный массив свободных земель (на долю пастбищ приходилось 82,4%, или 969,2 тыс. га земли) с

¹⁴ Полевые материалы автора. Южноказахстанский отряд 1980 г. Тетрадь № 2. Архив ИЭ.

чрезвычайно редким населением, представленным в основном узбеками дашти-кипчакского происхождения¹⁵.

Главным направлением хозяйства большинства колхозов в те годы здесь было отгонное животноводство — традиционное занятие жителей в прошлом, способствовавшее сохранению в быту многих пережитков кочевого и полукочевого уклада. Это выразалось в устройстве усадьбы, где основное место отводилось помещениям для содержания скота, в широком использовании юрты в качестве летнего жилища, внутреннем убранстве, утвари, сохранении многих домашних ремесел, связанных с животноводством, — кошмоваляния, ткачества, ковроделия и т. д. Для сооружения домов и хозяйственных построек здесь по традиции применялась только пахсовая кладка¹⁶.

Освоение Каршинской степи вызвало огромную перестройку всей жизни местного населения, которому предстояло переходить в основном на занятие орошаемым земледелием и осваивать разведение такой сложной сельскохозяйственной культуры, как хлопок.

Жилое строительство в Каршинской степи осуществляется строительными организациями, возводящими двух-, трехэтажные многоквартирные и одноэтажные дома. В качестве строительных материалов используются жженный кирпич и железобетонные панели. По проектам каждая квартира в многоэтажном доме имеет просторную открытую лоджию. Пожалуй, только этой деталью дома выделяются из серии проектов, которые применяются в застройке многих районов РСФСР. В остальном они изобилуют множеством недостатков. Так, в райцентрах Камаша и Ульяновске (районы первоначального освоения) двух-трехэтажные дома составляют сейчас целые кварталы. Дома крайне низкого качества строительства и отделки, отсутствует центральное отопление, канализация, не везде подведен газ, плохо с водой, во дворах мало зелени. Все это при жарком климате создает неблагоприятные условия для жизни. Поэтому квартиры занимают временные рабочие (долго жить с семьей здесь сложно), которые и относятся к своему жилью как временному пристанищу: не берегут дома, квартиры, зеленые насаждения. В определенной степени это объясняется и отсутствием у местного населения и переселенцев из разных районов Узбекистана навыков жизни в многоквартирных домах.

Несколько лучше отвечают местным условиям отдельные одноэтажные и двухэтажные коттеджи с квартирами в двух уровнях, которые сооружаются преимущественно в совхозах. Каждая семья имеет при квартире небольшой приусадебный участок (6—8 соток), на котором можно развести сад и огород. Качество строительства здесь также очень низкое, а планировка во многих случаях не отвечает сложившимся традициям и потребностям коренных жителей: не предусмотрены загоны и помещения для скота, кормов, устройства традиционных очагов, отдельных помещений для приема гостей. В результате те семьи, которые решают поселиться здесь окончательно, стремятся получить отдельный земельный участок и построить дом по своему вкусу, а в коттеджах остаются жить преимущественно переселенцы из РСФСР (рис. 7)¹⁷.

В 1976—1977 гг. в отдельных районах Каршинской степи были созданы первые сельские кооперативы. В Каршинском р-не сейчас действуют два кооператива «Бинокор» и «Файзиабат», которые с 1978 по 1983 г. построили 26 домов; в Камашинском р-не — 6 сельских кооперативов и 3 городских в райцентре Камаша. К сожалению, темпы сооружения домов очень медленны, так как не хватает строительных материалов и рабочих, которых часто переводят на другие объекты.

¹⁵ Гречихин В. Н. Земельный фонд Каршинской степи и его использование в связи с орошением (Узбекская ССР). Автореферат дис. на соиск. уч. ст. канд. экон. наук. Ташкент, 1967, с. 10, 11.

¹⁶ Полевые материалы К. Л. Задыхиной 1955—1956, 1960 гг. Архив МАЭ, Ленинград; Полевые материалы автора статьи. Кашкадарьинский отряд Среднеазиатской экспедиции 1983 г. Тетради № 1, 2. Архив ИЭ.

¹⁷ Полевые материалы автора. Кашкадарьинский отряд 1983 г. Тетради № 1, 2. Архив ИЭ.

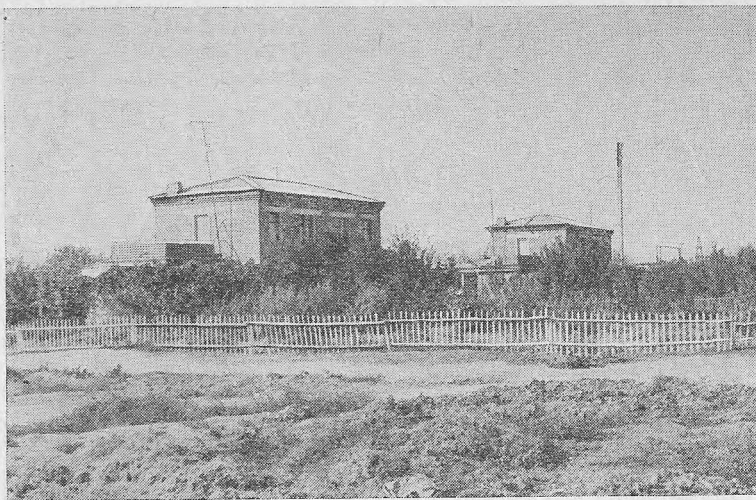
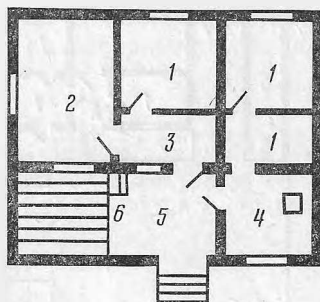


Рис. 7. Кирпичные двухэтажные двухквартирные дома в совхозе «Аврора» Каршинского р-на Кашкадарьинской обл.

Рис. 8. Типовой проект планировки жилого дома, применяемый для строительства в сельских кооперативах Кашкадарьинской обл.: 1 — жилые комнаты; 2 — комната для гостей; 3 — коридор; 4 — зимняя кухня; 5 — застекленный айван; 6 — деревянное возвышение — суфа, построенное на айване



Из типовых проектов, разработанных для кооперативного строительства в сельских местностях Узбекистана, применяются в основном два: одноэтажные дома, состоящие из 4 комнат, коридора и открытого айвана (рис. 8) и одноэтажные двухквартирные дома (каждая из квартир имеет 3 комнаты, коридор и айван). Остальная застройка участка единая и включает хозяйственные помещения, навес для тандыра и летних очагов, кладовые и туалет (рис. 9).

Средняя стоимость таких домов по смете от 13 до 15 тыс. руб., но реально обходится дороже, так как по желанию хозяев вносятся улучшения, не предусмотренные проектом: застекляют айван, делают подвал, сооружают крышу над входными воротами, домом и помещением для гостей, что очень распространено сейчас в индивидуальном строительстве местного населения. Отдельная постройка для приема гостей — мехмонхона — также проектом не предусмотрена и ее сооружают сами хозяева (рис. 10). И все же при всех недостатках, которые необходимо устранить, эта форма строительства пользуется у сельских жителей значительной популярностью¹⁸.

Пример обследованных районов (Каршинского, Камашинского, Ульяновского) Каршинской степи показывает, что многие проблемы крупного государственного строительства еще должны тщательно исследоваться. Так, несмотря на целый ряд проектных предложений и опыт их осуществления, продолжает оставаться до конца нерешенным вопрос о типе жилища, отвечающем местным условиям, традициям и соответствующем современным требованиям для целинных земель. Здесь, как и в других областях Узбекистана, должен быть использован традиционный опыт населения — как коренных жителей, так и переселенцев.

¹⁸ Полевые материалы автора. Кашкадарьинский отряд 1983 г. Тетради № 1, 2. Архив ИЭ.



Рис. 9. Кооперативные дома в райцентре Камаша Камашинского р-на Кашкадарьинской обл.

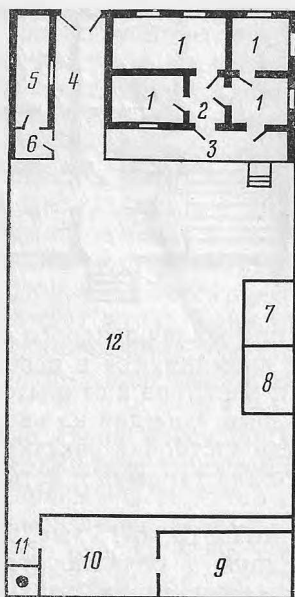


Рис. 10. План индивидуального дома и участка в Камашинском р-не Кашкадарьинской обл.; 1 — жилые комнаты; 2 — коридор; 3 — открытый айван; 4 — закрытый проезд во двор; 5, 6 — помещения для гостей (коридор и комната); 7 — кухня с традиционными очагами и тандыром; 8 — кладовая; 9 — помещение для скота; 10 — навес для скота; 11 — туалет; 12 — сад и огород

Принятые в последние годы постановления ЦК КПСС, в частности Продовольственная программа СССР¹⁹, рекомендуют при застройке поселков в сельской местности отдавать предпочтение домам усадебного типа, т. е. каждый дом или квартира должны иметь земельный участок с необходимыми хозяйственными постройками. Это своевременное решение, отвечающее назревшим проблемам сельского хозяйства. Каждая же республика с учетом своих климатических особенностей и этнических традиций населения должна разработать и внедрить в практику строительства оптимальные типы жилых домов.

В настоящее время в Узбекистане переустройство сельских поселков приняло массовый характер. Развивается кооперативное строительство: с 1976 по 1980 г. в республике было создано 640 сельских кооперативов, которые возвели более 5,5 тыс. жилых домов. К 1984 г. количество кооперативов возросло до 800²⁰.

¹⁹ Материалы Майского Пленума ЦК КПСС 1982 г. М.: Политиздат, 1984, с. 58, 102.

²⁰ Пустина В. Застройка сел республик Средней Азии.— Сел. стр-во, 1982, № 12, с. 21, 22; Немировский В. И. Указ. раб., с. 20.

Постепенно увеличивается число индивидуальных домов, построенных различными подрядными организациями. В 1983 г. удельный вес полносборного домостроения в сельской местности составил более 40% общего количества построенного жилья; дальнейшее развитие индустриальной базы позволит довести его до 60%²¹.

Следует, однако, отметить, что внедрение полносборного домостроения в практику сельского строительства может в ближайшее время привести к стандартизации всех населенных пунктов республики. Поэтому своеобразие архитектурного решения каждого поселка и отдельных домов становится сейчас острой творческой проблемой. И не случайно в настоящее время обсуждаются вопросы о том, насколько разумно создавать везде сельские поселения с городским типом застройки, хотя это удобно для строителей и для обслуживания²². Нарушение бытовых привычек, сложившихся форм повседневного общения с природой, сельского образа жизни — все эти факторы слишком серьезны, чтобы о них забывать. И если крупные населенные пункты необходимы в плотнозаселенных сельских районах, то в горах, предгорьях, небольших долинах, степных зонах, очевидно, есть смысл сохранить небольшие поселки, которые более отвечают местным этническим особенностям.

Все эти вопросы чрезвычайно важны и требуют своего разрешения. Поэтому совершенно необходимыми являются прикладные научные исследования (и этнографические в том числе), являющиеся источником конкретных рекомендаций, направленных на совершенствование образа жизни сельских жителей в различных регионах.

²¹ *Мирза-Ахмедова К. М., Салахутдинов Х. А.* Развитие архитектуры села в Узбекистане. — Архитектура и строительство Узбекистана, 1984, № 9, с. 27.

²² *Мирза-Ахмедова К. М., Закирова Н. А.* Вопросы реконструкции сельского населения в плотнонаселенных районах Узбекистана. — Архитектура и строительство Узбекистана, 1984, № 1, с. 1.

А. А. Турилов, А. В. Чернецов

О ПИСЬМЕННЫХ ИСТОЧНИКАХ ИЗУЧЕНИЯ ВОСТОЧНОСЛАВЯНСКИХ НАРОДНЫХ ВЕРОВАНИЙ И ОБРЯДОВ

Народные верования и обряды восточных славян — чрезвычайно важная и еще далеко не полностью исследованная тема, которая должна рассматриваться как междисциплинарная, требующая широкого сравнительно-исторического подхода, совместных исследований ученых различного профиля, в частности специалистов в разных областях филологии.

За последние десятилетия по этой тематике опубликованы многочисленные исследования и материалы¹. Ей был посвящен I Международный

¹ *Токарев С. А.* Религиозные верования восточнославянских народов XIX — начала XX в. М.—Л.: Изд-во АН СССР, 1957; *Иванов В. В., Топоров В. Н.* Исследования в области славянских древностей. Лексические и фразеологические вопросы реконструкции текстов. М.: Наука, 1974; *Велецкая Н. Н.* Языческая символика славянских архаических ритуалов. М.: Наука, 1978; *Рыбаков Б. А.* Язычество древних славян. М.: Наука, 1981; *Седов В. В., Чернецов А. В.* Славянское язычество как проблема междисциплинарного изучения. — Вестн. АН СССР, 1981, № 12. Рассматриваемой теме посвящен ряд зарубежных обзорных работ: *Reiter N.* Mythologie der alten Slawen. — In: Wörterbuch der Mythologie. Stuttgart, 1964; *Wincke F.* De Godsdienst der Slaven. Roermond, 1969; *Ledič F.* Mythologia slavena (tragom kultova i vjerovanja starih slavena). V. I, II. Zagreb, 1969, 1970; *Łowmiański H.* Religia pogańskich Słowian i jej upadek. Warszawa, 1979. *Gieysztor A.* Mitologia Słowian. Warszawa, 1982.

А.Н. Ж и л и н а

ТИПЫ ТРАДИЦИОННОГО ЖИЛИЩА СЕЛЬСКОГО ОСЕДЛОГО ЗЕМЛЕДЕЛЬЧЕСКОГО НАСЕЛЕНИЯ СРЕДНЕЙ АЗИИ (XIX – начало XX в.)

Жилище и связанные с ним хозяйственные и бытовые постройки представляют собой один из самых главных элементов материальной культуры, которая создается людьми в процессе труда, активной адаптации к окружающей естественно-географической среде, ее преобразования.

В качестве основных объектов исследования в настоящей статье взяты жилища сельского населения, которое в XIX – начале XX в. преобладало в Средней Азии. В разделе нет специальной характеристики построек феодалов, а также крупной сельской буржуазии, поскольку по своим конструктивным приемам, строительным материалам и даже планировке они мало чем отличались от основной массы крестьянских. В еще большей мере это относится к жилищу сельских ремесленников и частично городских жителей, так как во многих городах Средней Азии значительная часть населения продолжала заниматься сельским хозяйством и строила традиционные дома, характерные для данного региона.

Методологически очень важно установить хронологические рамки исследования. В их определении решающую роль играют изученность жилища на протяжении достижимого для этнографов рубежа (обычно это вторая половина XIX в.) и необходимость дать ему характеристику на близких хронологических уровнях.

Большинство типов жилищ, о которых пойдет речь в настоящей статье, принадлежит оседлому земледельческому населению – таджикам и узбекам-сартам, – составляющему именно тот пласт, где наиболее полно сохранились традиции народного зодчества.

Исследование исторической динамики терминов *таджик* и *сарт-узбек* на территории Среднеазиатского Междуречья показало, что в многовековом взаимодействии двух культур (оседлой и кочевой) каждый из этих терминов был связан не столько с этнической принадлежностью, сколько с культурной, социальной и политической характеристикой их носителей. Выявленное своеобразие этнического развития Среднеазиатского Междуречья определило подход к изучению сложившейся здесь этнографической культуры, в соответствии с которым особенности материальной культуры следует искать не в этнических, а в этнолокальных вариантах.

Вопросы исторических судеб, особенности культуры и быта оседлого земледельческого населения Средней Азии, отличие его от окружающего кочевого и полукочевого населения привлекали внимание многих авторов второй половины XIX – начала XX в. Среди исследователей, в работах которых можно найти сведения по этническому составу, экономике, культуре и быту населения, следует назвать В.В. Радлова, Н.А. Аристова, А.И. Макшеева, А.В. Буняковского, М.А. Терентьева, Е.С. Смирнова¹. Непосредственно изучению сартов (узбеков и таджиков) посвящены работы А. Шишова, В. и М. Наливкиных, П. Маева, А.П. Хорошхина, Н.П. Остроумова, А.И. Добросмыслова, Н.С. Лыкошина², но все они касаются преимущественно городских жителей и в очень ограниченной степени отражают быт, в том числе поселения, жилище, утварь сельского населения.

Материалы по Хорезму, характеристику традиционных типов поселений и жилища оседлых земледельцев первой половины XIX в. мы черпаем в работах Н. Муравьева и Г.И. Данилевского, а в более поздний период (конец XIX – начало XX в.) – в работах А. Куна, А.В. Каульбарса, И. Краузе, А. Калмыкова, Гиршфельда и Галкина и многих других³.

Коренной перелом в изучении народов Средней Азии и Казахстана наступил после

революции. К числу наиболее важных мероприятий советской власти, предпринятых в целях изучения местного населения, необходимо отнести переписи населения 1920, 1924, 1926 гг.⁴ Эти материалы являются ценнейшим источником по многим областям экономики, этнической истории, общественных отношений, содержат статистические данные, характеризующие расселение сельских жителей в начале XX в.

Тема народного жилища многогранна, глубока и обширна. Она стала предметом пристального внимания этнографов, искусствоведов, архитекторов, инженеров. В советской этнографической литературе изучению сельского жилища уделялось достаточное внимание, этой теме посвящены как отдельные этнографические работы, так и ряд статей в коллективных трудах, в которых нашла отражение современная материальная культура, в частности жилище, строительные материалы, внутреннее убранство, утварь и т.д. узбеков, таджиков, уйгуров.

Развитие этнографических исследований в 1940–1950-х годах было связано с подготовкой Институтом этнографии АН СССР совместно с этнографами республик двух томов «Народы Средней Азии и Казахстана» многотомной серии «Народы мира». Для этих изданий были написаны разделы по материальной культуре каждого народа в рамках тех республик, где они проживали⁵.

Большое значение в развитии этого направления исследований имели организация и многолетняя планомерная работа крупных комплексных экспедиций Института этнографии и республиканских научных учреждений – Хорезмской археолого-этнографической экспедиции (руководитель С.П. Толстов) и Киргизской археолого-этнографической экспедиции (руководитель Г.Ф. Дебеч); обе они включали археологические, этнографические и антропологические отряды. Несколько позднее стала работать Среднеазиатская этнографическая экспедиция (руководитель Н.А. Кисляков, позднее Б.Х. Кармышева).

Перед экспедициями помимо детального изучения вопросов этногенеза ставилась задача сбора полевого материала по материальной культуре. В значительной степени благодаря работе этих экспедиций смогли появиться исследования М.В. Сазоновой, К.Л. Задыхиной, Т.А. Жданко, Е.И. Маховой, Б.Х. Кармышевой, И.В. Захаровой и др.⁶

В результате многолетних полевых работ накоплен богатейший материал по народной архитектуре как отдельных народов Средней Азии, их локальных групп и исторически сложившихся в их среде субэтносов (этнографических групп), так и обитающих в их окружении малых этносов и национальных групп. Появились работы, специально посвященные сопоставлению элементов материальной культуры и методике сбора полевого материала. Народная архитектура – это не только область исследования этнографов, самое пристальное внимание ей уделено в многочисленных работах архитекторов, прежде всего в трудах В.Л. Ворониной, В.А. Нильсена, искусствоведов Г.Д. Пугаченковой, Л.И. Ремпелья⁷ и археологов С.П. Толстова, М.Е. Массона, А.Н. Бернштама, крупнейшего востоковеда В.В. Бартольда и многих других⁸.

Хотелось бы особенно отметить фундаментальные исследования Е.Е. Неразик, посвященные сельскому жилищу Хорезма и сопредельных областей, начиная с античности и кончая XIV–XV вв., в которых автор затрагивает вопросы социально-экономических, семейных, хозяйственных взаимоотношений населяющих этот регион народов. В них дается подробная характеристика строительных материалов, конструкций, планировки домов, приводятся описания интерьеров жилых комнат и хозяйственных помещений, но самым главным для нас является сопоставление археологического и этнографического материалов, позволяющее автору проследить преемственность и сохранение традиционных черт в культуре народов Средней Азии⁹.

Материальная культура широко используется для выявления компонентов этногенеза и локальных особенностей этнической истории народов региона – узбеков, туркмен, киргизов, каракалпаков. В 1950–1970-х годах появляется ряд историко-этнографических трудов, в которых рассматриваются эти проблемы – работы

Г.П. Васильевой, Б.Х. Кармышевой, К.Ш. Шаниязова, Я.Р. Винникова, Л.С. Толстой, В.В. Вострова и др.¹⁰

Обширная научная литература, посвященная таджикам, включает также историко-этнографические исследования их локальных групп – матчинцев, таджиков Каратегина и Дарваза, ягнобцев и других, для этногенетического изучения которых бесценным источником служит их материальная культура¹¹.

Одной из главных форм разработки сравнительно-исторического анализа памятников материальной и духовной культуры с 1970-х годов стала подготовка Институтом этнографии в сотрудничестве с этнографами республик регионального историко-этнографического атласа Средней Азии и Казахстана. За прошедшие годы накоплен большой и в значительной мере уникальный материал, который собирался во время экспедиционных выездов в отдаленные районы Средней Азии, а также в архивах крупнейших городов страны¹².

Необходимо остановиться на некоторых теоретических проблемах типологизации явлений культуры, которые были разработаны в этнографической науке в 1960-х годах и нашли отражение в ряде исследований. Это концепция *историко-культурных типов* и *историко-этнографических областей*. Ученые различают историко-этнографические области разных порядков: крупные регионы, охватывающие целые части света или большие группы соседствующих стран, и меньшие области, в свою очередь разделяющиеся на историко-культурные районы. Можно выделить монокультурные историко-культурные области, включающие народы одного хозяйственно-культурного типа, и поликультурные области, в которые входят этносы разных хозяйственно-культурных типов, взаимодействующие между собой.

В те же годы Б.В. Андриановым и Н.Н. Чебоксаровым была предложена следующая классификация типов традиционного жилища мира: оседлый, полуседлый, полукочевой, кочевой и бродячий. Именно соотношение оседлости и подвижности, складывающееся у различных этносов, находящихся на разных уровнях социально-экономического развития и живущих в различающихся экологических условиях, и связанная с ними стационарность построек должны быть положены в основу выделения наиболее крупных категорий традиционного сельского жилища. При этом необходимо иметь в виду, что образ жизни разных этносов, влияющих на характерные черты их жилища, в свою очередь связан с хозяйственно-культурными типами¹³.

Позднее, в конце 1970–1980-х годов М.В. Крюков и Я.В. Чеснов далее развили концепцию определения типологии культуры, предложив теоретическое обоснование таких понятий, как «тип», «типология», «классификация» и т.д.¹⁴ Многие из теоретических положений об историко-этнографических областях и хозяйственно-культурных типах нашли отражение в работах, носящих прикладной характер и посвященных материальной культуре русских и народов Кавказа¹⁵.

Применительно к Средней Азии хотелось бы обратить внимание на предложенный Б.Г. Гафуровым и Б.А. Литвинским системный подход к анализу среднеазиатско-казахстанского этногенетического и историко-культурного процесса, который позволил авторам сформулировать тезис о том, что «этнические и культурные границы между этническими образованиями были не жесткими, а подвижными и имели характер двусторонне проницаемых мембран, причем этнокультурная проницаемость не была константной, а изменявшейся (по-разному в каждом направлении) величиной». В результате, как подчеркивают далее авторы, «даже такие устойчивые понятия этнической истории, как консолидация и интеграция, на многих этапах этнической истории Средней Азии теряют свою противопоставленность и переплетаются в едином процессе»¹⁶.

Эти теоретические положения, а также огромный фактический материал, накопленный в последние годы, позволили автору подойти к теме сельского жилища с принципиально новых позиций. Впервые в данной статье описание традиционного стационарного жилища ведется не по отдельным народам, населяющим этот огромный регион, а

в рамках выделенных историко-культурных областей, исторически сложившихся в Средней Азии.

Развитию общих черт в типах жилища в немалой степени способствует то, что эти области часто совпадают с большими физико-географическими, климатическими районами, в которых наличие тех или иных определенных строительных материалов обуславливает сходство приемов строительной техники и конструктивных приемов. Безусловно, при характеристике любого жилища нельзя пройти мимо его планировки, горизонтального и вертикального развития. По мнению С.А. Токарева, «планировка дома – один из главных признаков исторической типологии жилища. Но она не может рассматриваться как нечто неизменное»¹⁷.

К планировке жилища в широком смысле слова можно отнести расположение хозяйственных и бытовых построек на усадьбе. Внутренняя планировка определяется в основном двумя принципами: хозяйственно-функциональным и социально-бытовым. К первому можно отнести местоположение построек для скота, лошадей, кормов, для хранения припасов, домашнего имущества, для кухни и т.д. Выделение места для родителей и детей, стариков, деление дома на женскую и мужскую половину, развитие домов с отдельными ячейками для малых семей характеризуют второй принцип.

Важным признаком для определения типа жилища является устройство крыши, в особенности конструкция ее основы и общая форма. Необходимо обратить внимание на расположение очага, который был одним из наиболее древних признаков человеческого жилья. С ним связаны многочисленные обычаи и обряды. Размещение очага отличается большим постоянством и влияет не только на всю внутреннюю планировку жилища, но и в значительной мере на его интерьер. Сюда же можно отнести и обогреваемую лежанку (*кан*), которая для Средней Азии является устойчивым признаком определенного типа жилища.

Итогом исследования явилась разработка сводной типологии жилища в рамках выделенных географических зон и историко-культурных областей, в основу которой положен комплекс наиболее показательных признаков, дающих возможность в известной мере систематизировать многообразие форм народного зодчества Средней Азии. В числе этих признаков – планировка в горизонтальном разрезе, форма крыши, конструкция и материал стен, имеющие важное значение в условиях разнообразного рельефа края.

Обширный среднеазиатско-казахстанский историко-этнографический регион включает пять независимых государств, бывших республик СССР, занимая территорию около 4 млн. км² с общей численностью населения свыше 49 млн. чел.

Этнографы выделяют здесь три главных хозяйственно-культурных типа: оседлых жителей оазисов, ведущих интенсивное земледельческое хозяйство с применением искусственного орошения; полуседлое население, сочетающее скотоводство и земледелие; кочевников-скотоводов.

В первый хозяйственно-культурный тип выделены оседлые земледельцы, которые существовали в Средней Азии и Казахстане с древнейших времен. Обитатели земледельческих оазисов и горных долин – узбеки, таджики, туркмены и др. – унаследовали от своих предков и на протяжении веков накопили богатейший опыт в ирригационном земледелии, строительстве городов и сельских населенных пунктов.

В начале XIX в. большинство народов Средней Азии находилось под властью трех ханств – Бухарского, Хивинского и Кокандского. Внутри каждого ханства преобладали узбеки, однако они в этот период распались на племенные и локальные группы.

Присоединение Казахстана (XVIII в.) и Средней Азии (вторая половина XIX в.) к России положило начало новому этапу в истории народов этого региона. К сожалению, оно не повлекло за собой складывания территориальной общности у народов, которые по-прежнему были разобщены и жили в различных государствах и ханствах – Туркестанском генерал-губернаторстве, Бухарском эмирате и Хивинском ханстве.

В результате в силу политической и территориальной разобщенности, а также под воздействием исторических и природно-климатических условий на территории данного региона, или провинции, к концу XIX в. сложилось несколько областей, в каждой из которых сформировались собственные традиции и получили развитие локальные школы народного зодчества.

Если же за основу взять географический фактор, то мы получим две историко-культурные области более крупного таксономического уровня, которые отличаются от локальных вариантов культуры своей принципиальной полиэтничностью и отсутствием единого самоназвания: 1) зона гор и предгорий; 2) зона оазисов, подгорных долин, полупустынь и пустынь.

Каждая из выделенных областей охватывает огромные площади. Особенно это относится к равнинной зоне, степень заселенности которой намного превышает горные районы.

В результате можно предложить следующую классификацию традиционного жилища народов Средней Азии: 1) зона гор и предгорий (Памир, Припамирье, Верхний Зеравшан, Нуратинские горы, – юго-западные отроги Таласского Алатау – Угамский и Чаткальский хребты); 2) зона оазисов, подгорных долин, полупустынь и пустынь: а) земледельческие районы Междуречья – рек Сырдарья и Амударья; б) Хорезмский оазис и районы среднего течения Амударья; в) южные районы Туркмении и частично юг Узбекистана.

Исходя из принятой классификации, а также учитывая наиболее характерные признаки – планировку дома, строительные материалы и конструкцию стен, устройство кровли – попробуем рассмотреть стационарное жилище народов Средней Азии в рамках выделенных зон и историко-культурных областей.

1. Зона гор и предгорий

Основным населением в XIX – начале XX в. здесь были таджики; в долинах и ущельях Западного Памира, в верховьях Пянджа вплоть до устья Язгулема проживали памирские народы; в Каратегине небольшими группами среди таджиков были расселены киргизы.

Классификация горного жилища может быть намечена в двух аспектах. С культурно-исторической точки зрения перед нами два основных типа жилища; границей их распространения служит Гиссарский хребет. Первый тип жилища был распространен в следующих районах: Дарваз, Вахио (долина р. Хингоу), Каратегин, Горно-Бадахшанская область (Памир), горные долины Угамского и Чаткальского хребтов.

Этнографы, занимающиеся исследованием материальной культуры таджиков данной области, выделяют здесь один основной тип горного жилища, имеющий варианты в зависимости от условий местности. Его главные параметры – однокомнатное жилое помещение, близкое по планировке к квадрату, солидная конструкция крыши со ступенчатым сводчатым перекрытием, поддерживаемым столбами (от одного до трех-четырех), массивные толстые стены, способные противостоять снегопадам и защитить обитателей дома от морозов.

Внутренняя планировка была следующей: посередине жилого дома имелся широкий проход, по обеим сторонам которого вдоль боковых стен и дальней стены были расположены глинобитные возвышения (*суфа*), (*декун*), иногда различные по высоте и отделенные друг от друга невысокими переборками.

Отапливались эти помещения при помощи очага. Наиболее распространен был очаг *дегдон*, который устраивался на краю глинобитных нар или на специально сооруженной глинобитной площадке. Он имел форму усеченного конуса, суживающегося кверху и был открыт не только сверху, но и сбоку по всей высоте. На очаг ставился котел, сбоку закладывали топливо.

Традиционный очаг другого типа (*чахлак*, *чахдон*, *танур*) – представлял собой яму в

полу комнаты или веранды, которая также имела форму усеченного конуса. В нем пекли хлеб, готовили еду, им же и обогревались.

Большим своеобразием отличалась кровля в припамирских домах, имевших большие размеры. Самым распространенным являлся свод из четырех рядов накладных квадратов, наибольшее количество их – семь. Окон не было, высоко в стенах делали небольшие отверстия, которые пропускали очень мало света.

Стены жилища строили из неотесанных камней сухой кладкой или на глиняном растворе – обязательно на фундаменте, который также выкладывали из камней.

Жилище припамирского типа было максимально приспособлено к сложным климатическим условиям и местному быту. Каждая часть площади использовалась с наибольшей пользой: у входа делалось помещение для ягнят и телят, крыша которого служила местом для хозяйственных занятий. Это было жилище, где проживала большая неразделенная семья, состоящая обычно из нескольких брачных пар с детьми и внуками. Разделение жилой площади между ними было строго обусловлено – в каждом отделении нар располагалась брачная пара с малолетними детьми; старики и молодежь имели свое отделение.

Горное жилище другого варианта, которое встречалось в пределах Каратегина, Дарваза, Вахио, отличалось несколько меньшими размерами. Оно представляло собой квадратное помещение, в центре которого стоял столб, поддерживающий центральную балку потолка. Почти весь пол его за исключением небольшого пространства у двери был поднят примерно на 1 м от земли; топили в таких домах по-черному, дым от очага выходил через открытую дверь или отверстие в потолке – *рузан*.

Отверстие в потолке делали квадратной формы, иногда в виде декоративного свода. Отопление осуществлялось при помощи очага (*чахлак*), вырывавшегося в полу комнаты. В очаге пекли хлебные лепешки, на нем готовили еду, им обогревались.

Своеобразным вариантом жилища припамирского типа являлись дома-усадыбы киргизов, в которых под одной кровлей объединялись жилые и хозяйственные помещения.

Иной тип традиционного жилища горной зоны отмечен исследователями в верховьях Зеравшана, куда входит ряд исторически сложившихся районов: Ягноб, Фан, Матча, Фальгар, Кштут, Магиано-Фараб, Офтобруя и Пенджикент. Здесь район сплошного таджикского населения¹⁸.

Традиционное жилище по всему Верхнему Зеравшану представлено одним типом: жилое помещение, айван и кладовая. Жилое помещение делилось на две части – чистое и очажное, которое являлось наиболее важной частью жилища. Его характерной особенностью следует считать *мури* – своеобразной конструкции вытяжной колпак над очагом. В горных районах мури увеличивается в размерах и превращается в огромный колпак, занимающий значительную часть жилого помещения. В очажном отделении находились очаги, кухня; здесь в зимнее время пребывали все обитатели дома.

Между этими основными, ярко выраженными типами жилищ существовали переходные формы: к ним можно отнести гиссаро-кулябскую группу жилищ, характеризующихся сочетанием топки по-черному с плоской или реже двухскатной кровлей¹⁹, и жилище нуратинских таджиков, являющееся промежуточным между горным и равнинным типом жилища²⁰.

2. Зона оазисов, подгорных долин, полупустынь и пустынь

Здесь расположены крупнейшие земледельческие районы Средней Азии – Ферганская долина, Ташкентский, Зеравшанский, Бухарский, Кашкадарьинский, Хорезмский оазисы. Основным оседлым земледельческим населением являлись узбеки-сарты и таджики. Окраины оазисов, предгорья, степные районы были заселены многочисленными группами полукочевых узбеков, киргизов, казахов, каракалпаков,

туркмен. Среди них проживали небольшие группы арабов, ирани, среднеазиатских цыган.

С глубокой древности здесь находились многочисленные города, крупные и мелкие, являвшиеся центром оживленной торговли. Расположены они были главным образом в густонаселенной полосе оазисов или на стыке оазисов со степью.

Одной из крупнейших историко-культурных областей данной зоны, где складывались сходные в планировочном и конструктивном отношении типы традиционного жилища, являются равнинные районы Междуречья – рек Сырдарья и Амударья. Исходя из принятой классификации, в основу которой положены три признака, можно констатировать, что равнинное жилище не имело между собой резких различий. Обычно оно состояло из одних и тех же элементов – комнаты, комнаты с передней и айвана; имело в подавляющем большинстве плоскую земляную кровлю и сходные конструкции стен – битая глина *пахса*, каркас с заполнением сырцовым кирпичом или *гуваля*; стены, сложенные целиком из сырцового кирпича или *гуваля*.

Однако природно-климатические условия, весьма различные на территории этого региона, оказали некоторое влияние на особенности планировки жилища, характер использования помещений, предпочтительное применение тех или иных строительных конструкций.

А.К. Писарчик выделяет на равнинной части Междуречья три группы районов, жилище которых имеет перечисленные выше различия: фергано-ташкентскую, самаркандскую и бухарскую²¹. В.Л. Воронина, занимавшаяся изучением архитектуры этого региона, также выделяет три школы народного зодчества: ферганскую, бухарскую и шахрисябзскую, подчеркивая при этом, что существенных различий между ними в XIX в. не наблюдалось²².

В отдельные подтипы можно выделить жилище полукочевых групп населения – полукочевых узбеков, каракалпаков, киргизов, казахов, хозяйственный уклад которых накладывал отпечаток на стационарное жилище.

В целом традиционное жилище равнинных районов, оседлое земледельческое население которых было сосредоточено преимущественно в кишлаках с компактной застройкой, представляло собой замкнутый архитектурный комплекс, отгороженный глухими стенами от улиц и соседних владений. Все жилые и хозяйственные постройки находились внутри ограды, располагаясь по периметру участка, и окнами и дверями были обращены во двор.

Богатые сельские усадьбы делились на два двора – мужской (*ташкар*) и женский (*ичкар*). Недалеко от ворот находилось и помещение для приема гостей – *мехмонхона*, планировка которого зависела от зажиточности хозяев. Обычно это была комната с прихожей, реже – комната с прихожей и айван. Женский двор отделялся обычно довольно высокой глиняной оградой, в которой делали калитку.

Дома беднейшей части населения во всех кишлаках были единообразны. Во многих случаях они представляли собой полуземлянки, врытые в землю на полметра и более, с толстыми глинобитными стенами. Как правило, землянки топились по-черному.

Такие виды жилища с застройкой по периметру были характерны в XIX – начале XX в. для всех равнинных районов Междуречья.

Необходимо кратко остановиться на весьма архаичном типе жилища, распространенном у узбеков-сартов Южного Казахстана и частично в Ташкентской обл. Обычно это была однокамерная жилая постройка квадратной планировки, в центре которой стояла колонна, поддерживавшая основную балку потолка; около входа имелось небольшое углубление, куда выходило поддувало от очага, углубленного в возвышенную часть комнаты. От очага под суфой проходил дымовой канал *кан*, который соединялся с трубой в стене. Это был универсальный очаг – в нем пекли лепешки, на нем готовили пищу, им обогревались. Свет в комнату попадал через квадратное отверстие в крыше, которое оформляли из небольших брусков или дощечек в виде сруба.

Это было единственное жилое помещение и в нем размещалась вся семья, состоявшая из родителей и женатых сыновей. По своему типу это жилище оседлого

земледельческого населения, сохранившее в своем устройстве ряд древних архаических черт и конструктивных приемов. При раскопках Отрара (XVI–XVIII вв.) казахскими археологами выявлены дома, почти полностью идентичные традиционному жилищу узбеков XIX в.²³

Исходя из фактов бытования деревянного срубового сводчатого потолка на Памире, в Припамирье и Закавказье, а также высеченных в камне его имитаций в древних пещерных храмах Бамиана (Афганистан) и Кизила (восточный Туркестан), М.С. Андреев высказал в 1929 г. мнение, что потолок такой конструкции был некогда распространен на всем пространстве между Закавказьем и Припамирьем²⁴.

Кроме основного оседлого земледельческого населения на территории Междуречья проживали многочисленные группы полукочевых узбеков, киргизов, туркмен, казахов, каракалпаков, бытовой и хозяйственный уклад которых в конце XIX – начале XX в. сохранял свою специфику. В результате длительного совместного проживания эти народы приобрели многие общие черты в своем культурном облике и почти полностью переняли тип традиционного жилища оседлых жителей.

Во вторую историко-культурную область входят земли Хорезмского оазиса, среднего течения Амударьи, прилегающие к ним районы Кызылкумов. Основным населением здесь в конце XIX – начале XX в. были узбеки-сарты, полукочевые узбеки, туркмены, казахи, каракалпаки. Своеобразием данной области являлось расселение сельских жителей: здесь преобладал рассредоточенный («хуторской») тип поселений – отдельные усадьбы или группы усадеб по 2–5, иногда до 10–15 были равномерно расположены по всей орошаемой территории, не образуя селений в обычном смысле слова. Другим типом являлись компактные селения, так называемые «базары», являвшиеся административными и торгово-ремесленными центрами.

Можно выделить три наиболее распространенных варианта жилища: небольшие дома бедных семей; жилища с более сложной планировкой, где четко прослеживалось деление на две части – внешнюю и внутреннюю; усадьбы богатых хозяйств с открытыми внутренними дворами.

Наиболее распространен был второй вариант жилища. Вход в него осуществлялся через массивные ворота, от которых вглубь шел проезд – *далан*. По обеим сторонам последнего группировались хозяйственные помещения и комнаты для приема гостей (*мехмонхона*). Это была внешняя половина дома (*дечан хаули*). Во внутренней женской половине (*ичан хаули*), как правило, имелся узкий коридор, по обе стороны которого располагались жилые комнаты – (*кат*), зимняя кухня, кладовые и другие помещения разного назначения. Все помещения дома находились под единой кровлей.

Большие замкнутые дома Хорезма XIX в. были рассчитаны на проживание в них больших неразделенных семей – основной социальной и хозяйственной единицы Хивинского ханства²⁵.

Главным во многих сельских усадьбах на внутренней женской половине являлся *айван* – просторное, закрытое со всех сторон высокое помещение, по величине и высоте выделявшееся среди остальных жилых комнат. Из-за отсутствия отдельной кухни здесь часто делали очаги и зимой готовили пищу.

Для Хорезма наличие высоких помещений в жилых комплексах Е.Е. Неразик прослеживает с периода раннего средневековья до XII–XIV вв. По мнению большинства исследователей, такое распределение жилых помещений было характерно для большой патриархальной семейной общины.

В среднем большая семья, занимавшая усадьбу с центральным айваном, единой кухней, питавшаяся "из одного котла" состояла из главы семьи, его жены, сыновей со своими семьями, а также родственников по мужской и женской линии. Количество членов семьи в прошлом доходило до 60–70 и даже до 100 человек. По данным Н. Муравьева, в начале XIX в. численность обитателей одной усадьбы была даже больше – 100–150 человек²⁶.

В конце XIX в. полукочевые народы данной историко-культурной области – узбеки

дельты Амударьи, туркмены, каракалпаки, в меньшей степени казахи – постепенно стали переходить от комплексного хозяйства к преимущественному занятию земледелием; у них получает широкое распространение стационарное жилище, а юрта сохраняется только как бытовая особенность.

Простейшими постройками являлись каркасные легкие дома, однотипные у всех полукочевых народов. К более сложным можно отнести глинобитные постройки – *там*, *джай* и *усады-хаули*. Там и джай во многом были схожими, а их величина зависела от состоятельности хозяев.

Усадьба-хаули внешне имела вид небольшой крепости, прямоугольной в плане, с высокими глухими стенами и одними воротами. Однако внутреннее устройство подчинялось хозяйственной деятельности туркмен, казахов, каракалпаков и узбеков дельты. Часто внутри оставлялся свободным двор, где ставились юрты. Жилые постройки располагались по периметру стен. Г.П. Васильева, обследовавшая районы среднего течения Амударьи, считает, что глинобитные дома, которые появились здесь в начале XX в. туркмены-ата восприняли от узбеков. Причем расположение вещей в доме было аналогично расположению их в юрте²⁷.

Третьей историко-культурной областью являются районы Южной Туркмении. Территориально сюда входят: Ахальский и Атекский оазисы с долинами северного Копетдага; Мургабский оазис на всем его протяжении; западная часть Туркмении с прикаспийскими районами. Население области однородно – это туркмены, в XIX в. делившиеся на племена: крупные – иомуты, занимавшие прикаспийские районы, текинцы, сарыки, салоры, эрсари; мелкие – гоклены, нохурли, мурчали, алиэли и др. Между этими группами племен в конце XIX – начале XX в. отмечаются существенные различия, что связано с их хозяйственно-бытовым укладом.

Подробную характеристику форм оседлого жилища Южной Туркмении дает Г.П. Васильева, обобщившая большой полевой и литературный материал. По классификации автора в данном районе существовали следующие типы жилища: дома с купольно-сводчатым перекрытием; жилище подгорных долин Копетдага; каркасные камышовые дома; свайные постройки²⁸.

Одним из самых интересных и своеобразных типов жилища являются дома с купольно-сводчатым перекрытием. Эти жилые постройки состояли из нескольких квадратных помещений, соединенных друг с другом сводчатыми входами. Крыша представляла собой купол, возведенный из сырцового кирпича по принципу "ложного свода". Окон здесь не было, помещение освещалось через отверстие в куполе. Отопление осуществлялось открытым очагом, дым от которого выходил через отверстие в крыше. Позже появились стенные камины *бухори*, *пухори*, *мори*, которые были более гигиеничны и давали меньше копоти.

Дома с купольно-сводчатым перекрытием были распространены вдоль склонов Копетдага и далее на восток на территории современного южного Узбекистана, в предгорьях Бабатага, преимущественно у туркмен. Их бытование отмечено в Иране у населения Восточного Хорасана, имеются данные о широком распространении купольных жилых домов и в северных районах Афганистана.

Вероятно, как считает Г.П. Васильева, носителями традиций возведения купольных домов были потомки древнего тюркоязычного (а может быть, и ираноязычного) населения, которое издавна было широко распространено на этой территории. В иранском Хорасане купольные дома бытуют в районах расселения тюркоязычного населения, которое живет там наряду с курдами и собственно иранцами²⁹.

О древности этого типа жилища говорят и археологические материалы, относящиеся к VI–VII и XI–XIII вв.³⁰ Таким образом, народная архитектура туркмен сохранила местную строительную традицию.

Другой тип стационарного жилища был распространен в подгорных районах северных склонов Копетдага и в горных долинах, где были расселены небольшие дотекинские группы туркмен. Планировка его была несложной: одна-две, иногда три комнаты, вытянутые в одну линию. Большое число комнат, как это бывало у мурчали,

нохурли и гокленов, свидетельствовало о том, что в доме жила большая неразделенная семья.

Общими для всех домов прикопетдагских селений были айваны, которые проходили перед комнатами. Чрезвычайно интересны колонны, поддерживавшие крыши айванов. Наверху они украшались завитками, напоминающими капители ионийского стиля. Г.П. Васильева считает, что эта так называемая протоионийская капитель, по всей вероятности, ведет свое происхождение от очень древних местных архитектурных традиций³¹.

Каркасные камышовые дома бытовали почти на всей территории юго-западной и юго-восточной Туркмении. Камышовое жилище не имело существенных отличий от домов приамударьинских районов. Наибольшее распространение оно получило в 1930-е годы. Планировка таких домов была несложной: одна-две комнаты или комната с передней. Перед домом иногда устраивали айван. Этот тип жилища быстро распространился среди населения.

Свайные деревянные дома имеют строго очерченные ареалы распространения – побережье Каспийского моря и крайний юго-запад Туркмении по р. Атрек. Появившись в 70-е годы XIX в., они постепенно вытеснили юрту, до этого бывшую единственным видом жилища туркмен-иомутов.

Основными строителями деревянных домов были русские плотники, приезжавшие на юго-восточное побережье. Для всего побережья был характерен один тип деревянных построек (с незначительными различиями), состоявших из двух одинаковых по размерам комнат. С двух, а иногда и со всех четырех сторон дома проходила галерея с навесом, покоящаяся на таких же сваях, как и жилые помещения. Крыша делалась двускатная, на стропилах. Иногда ее покрывали камышом, но чаще железом или шифером, потолок из фанеры, двери – двухстворчатые, имелись окна. Внутреннее убранство деревянных домов повторяло убранство юрты: те же ковры, кошмы, а иногда и ковровые мешки, развешанные на стенах³².

Таким образом, жилище сельского оседлого населения Южной Туркмении, представленное несколькими типами, различается между собой планировкой, строительным материалом и устройством кровли. Характерно, что дома с купольным перекрытием и свайные не встречаются в других регионах Средней Азии. Но они имеют много общего с жилыми постройками соседних областей – северо-западного Ирана и Азербайджана, что свидетельствует о давних этнокультурных связях между населением этих районов, составлявших в эпоху средневековья одну историко-культурную область.

В заключение хотелось бы еще раз подчеркнуть, что формирование основных типов жилища относится преимущественно к периоду развития феодальных отношений в средневековой Средней Азии, которые наряду с социально-экономической отсталостью края, догмами мусульманской религии, влиявшими на общественный и семейный быт, на мировоззрение способствовали консервации многих древних элементов народного зодчества.

Степень консолидации внутри выделенных историко-культурных областей в конце XIX – начале XX в., безусловно, была разной. Но также очевидна и закономерность этих образований, так как везде мы имеем дело с определенным сочетанием отдельных элементов традиционной материальной культуры. Для каждой историко-культурной области характерны особые типы жилища, которые не повторяются в других районах Средней Азии.

Уникальны основные типы горного жилища. Один с колодцеобразным сооружением на крыше и топкой по-черному, с системой *дуконов* – своеобразных глинобитных нарлежанок, предназначенных для обитания супружеских пар с малолетними детьми – членов большой неразделенной семьи.

Другой, зеравшанский, тип, распространенный в высокогорных долинах, представляет собой поселения-кварталы, образованные жилыми помещениями групп родственников и их хозяйственными постройками, соорудившимися вплотную друг к другу

под общей большой кровлей. Собственно жилой частью дома было небольшое помещение (*мур*) с очагом (*инкир*). Нельзя не видеть в нем развития камина-мури, расширившегося до размеров всего жилища и как бы поглотившего его. Границей распространения этих типов жилища служил Гиссарский хребет.

Многообразно жилище оазисов и предгорных долин Средней Азии. Наиболее характерным для среднеазиатского Междуречья являлся дом, жилая ячейка которого состояла из комнат и открытых айванов, соединенных в одну линию или под углом. Жилища этого региона следует рассматривать в совокупности с хозяйственными постройками, составлявшими замкнутую усадьбу. Именно усадьба сельских земледельцев несла в себе традиционные элементы, специфичные для оазисов Средней Азии. Более современно жилище Ферганской долины, весьма архаично оно на юге – в Кашкадарьинском оазисе.

Безусловно, большой интерес вызывает жилище узбеков-сартов в Ташкентском оазисе и на средней Сырдарье. Оно весьма архаично: колонна в центре комнаты, очаг, углубленный в глинобитное возвышение, и, наконец, светодымовое отверстие в потолке, оформленное в виде сруба. Это отголосок древнейшего типа жилища, которое, по утверждению многих ученых, было распространено в прошлом среди оседлых земледельцев как в горных долинах, так и в оазисах Средней Азии. Совершенно уникально отопление комнат – подогреваемая лежанка (*кан*), имеющая здесь некоторые свои специфические особенности. Исходя из материалов археологов, занимавшихся раскопками позднесредневекового Отрара, можно с уверенностью сказать, что отопительная система земледельческого населения Юга Казахстана явление вполне устойчивое, имеющее местные древние традиции, а главное, соответствующее данному типу стационарного жилища.

Особое положение в Средней Азии занимает Хорезмский оазис, выделенный в отдельную историко-культурную область. Здесь сформировались глубоко специфические типы жилища, которые не имеют прямых аналогий в сопредельных районах. Это замкнутая усадьба-дом, все помещения которой находятся преимущественно под одной кровлей; дома-крепости, населенные в XIX – начале XX в. большими семьями. Истоки основных композиционных идей такого жилища уходят в эпоху раннего средневековья, а к XII в. сложилась и стала самой распространенной жилая ячейка, которая в несколько видоизмененном виде вошла в качестве составного элемента в структуру южноузбекских хорезмийских хаули и дожила до XX в.

И, наконец, последняя историко-культурная область – южная Туркмения, заселенная туркменскими племенами, находившимися в XIX в. на разной ступени социально-экономического развития – от оседлых земледельцев до кочевников, преимущественно текинцев, в хозяйстве которых скотоводство занимало ведущее место. Для нас наибольший интерес представляет один тип жилища – с купольно-сводчатой крышей, следы которого не обнаружены в других оазисах Средней Азии. Жилище, безусловно, оседлого земледельческого населения, имеющее древние корни. Прямые аналогии данного типа жилища исследователи отмечают в Иране у населения Восточного Хорасана и в Северном Афганистане. Носители традиций возведения купольных домов – потомки древнего тюркоязычного и частично ирано-язычного населения, которое издавна было довольно широко распространено на всей сопредельной территории, составлявшей в прошлом одну историко-культурную область.

Между основными, весьма специфическими типами стационарного жилища существовало много переходных форм. Каждая группа населения в зависимости от своей хозяйственной деятельности, местных природных условий видоизменяла жилище, внося в него разнообразные элементы, соответствующие ее вкусам и привычкам, сформировавшимся в течение многих веков.

Долговечность этого элемента материальной культуры, традиционность канонов народного зодчества, преемственность традиций на протяжении многих веков, особенно ярко проявляющаяся в среде исконных земледельцев, обуславливает большую

ценность жилища как источника для этногенетических и историко-культурных исследований. Особое значение приобретают выявление и фиксация ряда общих для разных народов Средней Азии черт традиционного жилища, сложившихся в сходных природных зонах в результате общности исторических судеб и давности этнокультурных контактов.

Примечания

¹ *Радлов В.В.* Средняя Зеравшанская долина // Зап. РГО по отделению этнографии. Т. VI. СПб., 1880; *Аристов Н.А.* Заметки об этническом составе тюркских племен и народностей и сведения об их численности // Живая старина. 1896. Вып. III–IV; *Макиев А.И.* Географические, этнографические и статистические материалы о Туркестанском крае. СПб., 1868; *Буняковский А.В.* О пространстве и населении Туркестанского края // Материалы для статистики Туркестанского края. Вып. I. СПб., 1872; *Терентьев М.А.* Города, кишлаки и аулы Кураминского уезда с обозначением числа жителей и количеством запаиваемой земли // Материалы для статистики Туркестанского края. Вып. I; *его же.* Статистические очерки Среднеазиатской России // Зап. ИРГО по отделу статистики. Т. 4. СПб., 1874; *Смирнов Е.* Сырдарьинская область. СПб., 1887; *его же.* Древности в окрестностях Ташкента // Научно-литературный сборник статей по Средней Азии. Ташкент, 1896.

² *Шишов А.* Сарты. Ч. I. Этнография // Сборник материалов для статистики Сырдарьинской области. Т. XI–XII. Ташкент, 1901; *Наливкины В. и М.* Очерк быта женщин оседлого туземного населения Ферганы. Казань, 1886; *Маев П.* Азиатский Ташкент // Материалы для статистики Туркестанского края. Вып. IV. СПб., 1876; *Хорошихин А.П.* Очерки Ташкента // Сборник статей, касающихся Туркестанского края. СПб., 1876; *Остроумов Н.П.* Сарты // Этнографические материалы. Вып. I. Ташкент, 1890; *Добросмыслов А.И.* Ташкент в прошлом и настоящем. Ташкент, 1912; *Лыкошин И.С.* Полжизни в Туркестане. Вып. I. Пг., 1916.

³ *Муравьев Н.* Путешествие в Туркмению и Хиву. Ч. I, II. М., 1822; *Данилевский Г.И.* Описание Хивинского ханства // Зап. ИРГО. Т. V. СПб., 1851; *Кун А.* От Хивы до Кунграда и культура оазиса низовья Амударьи // Материалы для статистики Туркестанского края. Вып. IV.; *Каульбарс А.В.* Низовья Амударьи, описанные по собственным исследованиям в 1873 г. // Зап. ИРГО по отделу общей географии. Т. IX. СПб., 1881; *Краузе И.* О хивинском земледелии // Изв. ИРГО. Т. X. СПб., 1874; *Калмыков А.* Хива // Протоколы заседаний совещания членов Туркестанского кружка любителей археологии. Ташкент, 1908; Военно-статистическое описание Хивинского ханства / Составлено *Гирифельдом*, переработано *Галкиным*. Ч. I, II. Ташкент, 1903.

⁴ Материалы Всероссийских переписей 1920-х гг. Перепись населения Туркестанской республики. Вып. I. Последние итоги; Вып. 3. Сырдарьинская область. Ташкент, 1923; Материалы по районированию Узбекистана. Вып. I. Самарканд, 1926; Материалы по районированию Средней Азии. Территория и население Бухары и Хорезма. Ч. I. Бухара. Ташкент, 1926; Ч. II. Хорезм. Ташкент, 1926.

⁵ Народы Средней Азии и Казахстана. Т. I. М., 1962. Т. II. М., 1963.

⁶ *Сазонова М.В.* К этнографии узбеков Южного Хорезма // Тр. Хорезмской археолого-этнографической экспедиции (далее – ТХАЭЭ). I. М., 1952; *Задыхина К.Л.* Узбеки дельты Амударьи // Там же; *Жданко Т.А.* Каракалпаки Хорезмского оазиса // Там же; *ее же.* Очерки исторической этнографии каракалпаков. Родо-племенная структура и расселение в XIX веке // Тр. Ин-та этнографии АН СССР (далее – ТИЭ). Т. IX. М.; Л., 1950; *ее же.* На землях древнего орошения Каракалпакии // ТХАЭЭ. Т. II. М., 1958; *Махова Е.И.*: разделы в книге "Народное декоративно-прикладное искусство киргизов" // Тр. Киргизской археолого-этнографической экспедиции. V. М., 1968; *ее же.* Материальная культура киргизов как источник изучения их этногенеза // Там же. III. Фрунзе, 1959; *Кармышева Б.Х., Рассудова Р.Я., Моногорова Л.Ф., Снесарев Г.П.* Этнографические очерки узбекского сельского населения. М., 1969; *Захарова И.В.* Материальная культура уйгуров Советского Союза // Среднеазиатский этнограф. сб. II / ТИЭ. Т. XLVII. М., 1959; *Ершов Н.Н., Кисляков Н.А., Пещерева Е.М., Русайкина С.П.* Культура и быт таджикского колхозного крестьянства // ТИЭ. Т. XXIV. М.; Л., 1954.

⁷ *Воронина В.Л.* Строительная техника древнего Хорезма // ТХАЭЭ. Т. I.; *ее же.* Древняя строительная техника Средней Азии // Архитектурное наследство. 1953. № 3; *ее же.* Проблемы раннесредневекового города Средней Азии. М., 1961; *ее же.* Народная архитектура Северного Таджикистана. М., 1959; *ее же.* Народные традиции архитектуры Узбекистана. М., 1951; *Нильсен В.А.* Архитектура Средней Азии V–VIII вв. Ташкент, 1966; *Пугаченкова Г.А.* Восточная миниатюра как источник по истории архитектуры XV–XVI вв. // Архитектурное наследство Узбекистана. Ташкент, 1960; *Пугаченкова Г.А., Ремпель Л.И.* Выдающиеся памятники архитектуры Узбекистана. Ташкент, 1958; *Ремпель Л.И.* Архитектурный орнамент Узбекистана. Ташкент, 1961.

⁸ *Толстов С.П.* Древний Хорезм. М., 1948; *его же.* По следам древнехорезмийской цивилизации. М.,

1948; *его же*. По древним дельтам Окса и Яксарта. М., 1962; *Массон М.Е.* Ахангеран. Ташкент, 1953; *его же*. Прошлое Ташкента // Изв. АН Уз. ССР. 1954. № 2; *Бернитал А.Н.* Древняя Фергана. Ташкент, 1951; *его же*. Архитектурные памятники Киргизии. М.; Л., 1950; *Бартольд В.В.* Туркестан в эпоху монгольского нашествия // Соч. Т. I. М., 1962; *его же*. История Туркестана: история культурной жизни Туркестана // Соч. Т. II. Ч. I. М., 1963; *его же*. К истории орошения Туркестана // Соч. Т. III. М., 1965.

⁹ *Неразик Е.Е.* Сельские поселения Афригидского Хорезма. М., 1966; *ее же*. Из истории хорезмского сельского жилища // Советская этнография (далее – СЭ). 1972. № 3; *ее же*. Сельское жилище в Хорезме (I–XIV вв.). М., 1976; *ее же*. Средневековые сельские постройки Хорезма в связи с проблемами формирования некоторых типов жилищ оседлого населения Средней Азии и Казахстана // Жилище народов Средней Азии и Казахстана. М., 1982.

¹⁰ *Васильева Г.П.* Преобразование быта и этнические процессы в Северном Туркменистане. М., 1969; *Кармышева Б.Х.* Очерки этнической истории южных районов Таджикистана и Узбекистана. М., 1976; *Шаниязов К.Ш.* К этнической истории узбекского народа. Ташкент, 1974; *Винников Я.Р.* Социалистическое переустройство хозяйства и быта дайхан Марыйской области Туркменской ССР // Среднеазиатский этнограф. сб. I // ТИЭ. Т. XXI. М., 1954; *Толстова Л.С.* Каракалпаки за пределами Хорезмского оазиса в XIV – начале XX в. Нукус; Ташкент, 1963; *Востров В.В.* К истории развития оседлого жилища у казахов // Материалы к историко-этнографическому атласу Средней Азии и Казахстана. ТИЭ. Т. XLVIII. М.; Л., 1961.

¹¹ *Кисляков Н.А.* Жилище горных таджиков бассейна реки Хингоу // СЭ. Сб. статей. 1939. № 2; *Кондауров А.Н.* Патриархальная домашняя община и общинные дома у ягнобцев. М.; Л., 1940; *Андреев М.С.* Материалы по этнографии Ягноба. Душанбе, 1970; *Давыдов А.С.* Жилище // Материальная культура таджиков верховьев Зеравшана. Душанбе, 1973; *Писарчик А.К.* Жилище // Таджики Каратегина и Дарваза. Вып. 2. Душанбе, 1970; *Мухиддинов И.* Традиционное жилище таджиков среднего течения р. Вахш в зоне затопления Нурекским водохранилищем (XIX – начало XX в.) // Жилище народов Средней Азии и Казахстана. М., 1982; *Хамиджанова М.А.* Жилище таджиков Ягноба // Там же; *ее же*. Материальная культура матчинцев. Душанбе, 1977.

¹² *Жданко Т.А.* Историко-этнографический атлас Средней Азии // СЭ. 1955. № 3; *ее же*. Историко-этнографический Атлас Средней Азии и Казахстана (принципы и методы составления) // СЭ. 1971. № 4.

¹³ *Левин М.Г., Чебоксаров Н.Н.* Хозяйственно-культурные типы и историко-этнографические области (К постановке вопроса) // СЭ. 1955. № 4; *Андрианов Б.В., Чебоксаров Н.Н.* Хозяйственно-культурные типы и проблемы их картографирования // СЭ. 1972. № 2; *Чебоксаров Н.Н., Чебоксарова И.А.* Народы, расы, культуры. М., 1971; *Андрианов Б.В., Чебоксаров Н.Н.* Историко-этнографические области. Проблемы историко-этнографического районирования // СЭ. 1975. № 5.

¹⁴ *Чеснов Я.В.* О принципах типологии традиционно-бытовой культуры // Проблемы типологии в этнографии. М., 1979; *Крюков М.В.* Об общих принципах типологического исследования явлений культуры (на примере типологии жилища) // Типология основных элементов традиционной культуры. М., 1984; см. также: Типы традиционного сельского жилища народов Юго-Восточной, Восточной и Центральной Азии. М., 1979.

¹⁵ *Русские.* Историко-этнографический атлас. Земледелие. Крестьянское жилище. Крестьянская одежда (середина XIX – начало XX в.) М., 1967; *Чижикова Л.Н.* Изучение сельского жилища восточных славян. Итоги и задачи классификации // СЭ. 1976. № 4; *Кобычев В.П.* Поселения и жилища народов Северного Кавказа в XIX–XX вв. М., 1982.

¹⁶ *Гафуров Б.Г., Литвинский Б.А.* Узловые проблемы этногенеза и этнической истории народов Средней Азии и Казахстана (Теоретический аспект). Тез. докл. М., 1976. С. 4.

¹⁷ Типы сельского жилища в странах зарубежной Европы. М., 1968. С. 4–10, 361–378.

¹⁸ *Давыдов А.С.* Указ. раб. С. 49–56.

¹⁹ *Мухиддинов И.* Указ. раб. С. 210–224; *Кисляков Н.А.* Таджики // Народы Средней Азии и Казахстана. Т. I. С. 592.

²⁰ *Кармышева Б.Х., Пещерева Е.М.* Материалы этнографического обследования таджиков Нуратинского хребта // СЭ. 1964. № 1.

²¹ *Писарчик А.К.* Примечания и дополнения // *Андреев М.С.* Таджики долины Хуф. Вып. 2. Сталинабад. 1958. С. 471; *ее же*. Строительные материалы и конструктивные приемы народных мастеров Ферганской долины в XIX–XX вв. // Среднеазиатский этнограф. сб. I. ТИЭ. Т. XXI. М., 1954. С. 270–273.

²² *Воронина В.Л.* Народные традиции архитектуры Узбекистана... С. 24–26; *Писарчик А.К.* Народная архитектура Самарканда. Душанбе, 1975. С. 24, 69.

²³ *Акишев К.А., Байпаков К.М., Ермакович Л.Б.* Жилище позднесредневекового Отрара (XVI–XVIII вв.) // Жилище народов Средней Азии... С. 121–137.

²⁴ *Андреев М.С.* Таджики долины Хуф. Вып. 2. С. 273.

²⁵ *Сазонова М.В.* Указ. раб. С. 301.

²⁶ *Муравьев Н.* Указ. раб. С. 104–105.

²⁷ Васильева Г.П. Итоги работы туркменского отряда Хорезмской экспедиции за 1948 г. // ТХАЭЭ. I. С. 438–442; *ее же*. Формы оседлого жилища Южной Туркмении в XIX – начале XX в. // Жилище народов Средней Азии... С. 197.

²⁸ *Ее же*. Формы оседлого жилища... С. 193–210.

²⁹ Там же. С. 203.

³⁰ Там же. С. 193–197.

³¹ Васильева Г.П. Туркмены-нохурли // Среднеазиатский этнограф. сб. I. С. 134–140.

³² Джикиев А. Поселения и жилища туркмен юго-восточного побережья Каспийского моря в XIX–XX вв. // СЭ. 1957. № 4. С. 83–90.

A.N. Zhilin a. The types of the traditional dwelling of the sedentary agrarian population of Central Asia (XIX – early XX centuries)

It is rather untraditional for the Russian ethnography that the author of the article considers the typology and evolution of the housing patterns as their refer to large *historical-ethnographic regions* and not to particular ethnic groups. Such an approach makes it possible to accumulate the vast ethnographic materials and make some essential generalizations. The author came to conclusion that the traditional dwellings of different peoples of Central Asia had many common features in their construction, construction materials and plans.

© 1997 г., ЭО, № 2

С.Б. Болелов

ГОНЧАРСТВО ДРЕВНЕГО ХОРЕЗМА: ФОРМЫ ОРГАНИЗАЦИИ РЕМЕСЛА (VI в. до н.э. – IV в. н.э.)

Остатки керамического производства на территории Хорезма были обнаружены С.П. Толстовым еще в конце 1930-х годов – в первый период работы Хорезмской археолого-этнографической экспедиции на территории южного Приаралья. Тогда же, при составлении археологической карты Хорезма, нанесены на план «остатки гончарных мастерских» на городище Базар-кала, а также «бугры с многочисленными кусками гончарных шлаков» на городище Кюзели-гыр¹.

После войны, в начале пятидесятых годов, были произведены раскопки объектов, связанных с керамическим производством. Отрядом под руководством М.Г. Воробьевой за несколько полевых сезонов раскопаны 14 горнов на городищах Кюзели-гыр, Калалы-гыр I, Базар-кала. Кроме того на Кюзели-гыр была вскрыта часть городища, примыкающая к обжигательным горнам, где обнаружены остатки мастерской, очаги производственного назначения, скопления пережженного гипса, отвалы бракованной продукции².

Впоследствии во время целенаправленных исследований объектов, связанных с гончарным производством, не производилось. Керамические горны вскрывались попутно, при раскопках того или иного памятника или во время маршрутных поездок и рекогносцировочных обследований. Так, например, во время исследований сельских поселений древнего Хорезма было раскопано несколько горнов в правобережном Хорезме³, во время раскопок городища Хазарасп зафиксированы остатки двух обжигательных горнов⁴. В процессе работ на Нурумском поселении частично или полностью вскрыто 9 керамических обжигательных горнов⁵. Кроме того, во время широко-масштабных маршрутных исследований на территории южного и юго-восточного Приаралья была открыта и нанесена на карту основная часть известных на сегодняшний день объектов, связанных с ремесленным производством и гончарством в