

А К А Д Е М И Я Н А У К С С С Р

ИНСТИТУТ ИСТОРИИ МАТЕРИАЛЬНОЙ КУЛЬТУРЫ

КРАТКИЕ СООБЩЕНИЯ
О ДОКЛАДАХ И ПОЛЕВЫХ ИССЛЕДОВАНИЯХ
ИНСТИТУТА ИСТОРИИ МАТЕРИАЛЬНОЙ
КУЛЬТУРЫ

61



ИЗДАТЕЛЬСТВО АКАДЕМИИ НАУК СССР
МОСКВА 1956

Н. Н. НЕГМАТОВ

К ВОПРОСУ ОБ ЭТНИЧЕСКОЙ ПРИНАДЛЕЖНОСТИ
НАСЕЛЕНИЯ УСРУШАНЫ

Научные интересы нашего покойного учителя А. Ю. Якубовского были поистине многогранны. Наряду с другими важнейшими проблемами среднеазиатской истории, его всегда интересовал вопрос об этногенезе народов Средней Азии, которому он посвятил несколько специальных работ и немало страниц во многих обобщающих трудах.

Памяти дорогого учителя автор посвящает данную статью об этнической принадлежности населения одной из раннесредневековых областей среднеазиатского междуречья — Усрушаны¹.

* * *

Согдийцы впервые упоминаются в 522—517 гг. до н. э.² в Бехистунской надписи Дария, где указывается, что Согд простирался до области саков. По сведениям Геродота (V в. до н. э.), Средняя Азия была заселена в середине I тысячелетия до н. э. согдийцами, бактрийцами, хорезмийцами, гирканцами, ариями и саками. Согласно Страбону, Согдиана лежала «выше Бактрии к востоку, между рекой Оксом (Аму-Дарья)... и Яксартом (Сыр-Дарья), последний служит границей между согдийцами и кочевниками»³. По Птолемию (II в. н. э.), «Согдиана на западе граничит с частью Скифии, на севере — с частью Скифии у реки Яксарта, на востоке — с саками у Яксарта, на юго-западе — с частью Бактрии у Окса...»⁴, «Саки отделены от согдийцев Яксартом, а согдийцы от бактрийцев — Оксом»⁵. Или же, согласно Дионисию Периегету (II в. н. э.), «за Согдианой, по течению Яксарта обитают саки»⁶.

Таким образом, под Согдом античные авторы понимают долины Зеравшана, Кашка-Дарьи и территорию Усрушаны⁷. Северной границей Согда

¹ Сокращенная глава из диссертации «Усрушана в VII—X вв. н. э. по материалам письменных и археологических источников».

² В. В. Струве. Датировка Бехистунской надписи. ВДИ, 1952, № 1 (39), стр. 26—48.

³ Страбон, XI, 2, 1—2; см. Древние авторы о Средней Азии (VI в. до н. э.—III в. н. э.). Хрестоматия под ред. Л. В. Баженова. Ташкент, 1940, стр. 98, а также стр. 124 (в дальнейшем: Древние авторы о Средней Азии...).

⁴ Птолемей. География, IV, 12, см. Древние авторы о Средней Азии..., стр. 125.

⁵ Страбон, VII, 3, 12; см. Древние авторы о Средней Азии..., стр. 23.

⁶ Древние авторы о Средней Азии..., стр. 23.

⁷ Усрушана позже, в VII—X вв. н. э., включала в себя территорию между Гиссарским хребтом на юге и Сыр-Дарьей на севере, согдийскими рустаками Якрата и Пянджикент на западе и Ферганским округом Асбара (Исфара) и областью Ходжента (Ленинабад) на востоке и северо-востоке.

была Сыр-Дарья, которая являлась северной же границей раннесредневековой Усрушаны. За Сыр-Дарьей к северу обитали саки.

Геродот создал некоторую путаницу в интересующем нас вопросе. По его словам, «земли, от бактрийцев до эглов» входили в состав XII сатрапии ахеменидского государства, в состав же XVI сатрапии входили, наряду с парфянами, хорезмийцами, арями, и согдийцы¹. Согласно Птолемею, «в северном отрезке Яксарт» живут «ятии, тохары, под ними авгалы, далее за согдийскими горами — оксидранки, дрибакты и кандары»². Академик В. В. Струве считает эглов одним из согдийских племен, живших к югу от Сыр-Дарьи и отождествляет их с аугалами Птолемея (IV, 12)³. К такому отождествлению приходит и Л. В. Баженов⁴. Очевидно, В. В. Струве и Л. В. Баженов правы, помещая эглов (авгалов) на территории Усрушаны и Ходжента. Если это так, то эглы (авгалы) являлись согдийским племенем и вошли в состав раннесредневековых усрушанцев. Геродот же, включив согдийцев в XVI сатрапию, основной территорией которой было амударьинское левобережье (парфяне, арии и хорезмийцы), допустил ошибку. Скорее всего согдийцы входили в XII сатрапию, наряду с родственными им племенами. Эта сатрапия была им близка как территориально, так и по племенному составу. Еще В. В. Бартольд сомневался в том, что Согд входил в одну сатрапию с Хорезмом, будучи отделенным от Бактрии⁵. По мнению Л. В. Баженова, «Соединение Согдианы в один округ с Хоразмией и Парфией — несомненная ошибка Геродота; раз Бактрия соединена с эглами, то в этот же, т. е. двенадцатый округ, входила и Согдиана»⁶.

Квинт Курций Руф (I в. н. э.) называет восстание семи древнеусрушанских городов (Кирополя, Газы и др.) против Александра Македонского «отпадением согдийцев»⁷; следовательно, он считал жителей этих городов согдийцами. Это отмечено и Птолемеем: «На Яксарте расположен горный город согдийцев Киресхат»⁸. На основе приведенных данных К. В. Тревер также называет население семи восставших древнеусрушанских городов согдийцами⁹. В другой работе Тревер считает, что «приречными варварами» были, по всей вероятности, родственные согдийцам по крови и языку жители горной Усрушаны»¹⁰. Очевидно, согдийским племенем были отмеченные Курцием Руфом мамацены, заселявшие один из древнеусрушанских городов. «Мамацены — храброе, мужественное племя — оказали во время усрушанского восстания сильное сопротивление Александру Македонскому»¹¹.

Суммируя сказанное выше, можно утверждать, что древнюю Усрушану населяли согдийские племена (эглы—авгалы, мамацены и другие, неизвестные нам) и что население ее было родственно по языку и происхождению согдийцам долины Зеравшана. Вполне установленным можно считать также, что территория Усрушаны входила в XII сатрапию ахеменидского государства и в связи с этим более чем вероятным становится и сказанное выше о вхождении согдийцев долины Зеравшана в ту же сатрапию.

¹ Геродот, III, 92, 93; см. Древние авторы о Средней Азии..., стр. 36.

² Птолемей, IV, 12; см. Древние авторы о Средней Азии..., стр. 125.

³ История народов Узбекистана, т. I. Изд-во АН УзССР, Ташкент, 1950, стр. 57, 58.

⁴ Древние авторы о Средней Азии..., стр. 153, прим. 79.

⁵ В. В. Бартольд. Сведения об Аральском море и низовьях Аму-Дарьи с древнейших времен до XVIII в. Изв. ТОРГО, т. IV, вып. II, Ташкент, 1902, стр. 617.

⁶ Древние авторы о Средней Азии..., стр. 153, прим. 84. Эту точку зрения поддерживает также В. М. Массон [В. М. Массон. Из истории древнего Согда. Сб. студенческих работ САГУ, вып. III (гуманитарные науки). Ташкент, 1951, стр. 61].

⁷ Древние авторы о Средней Азии..., стр. 65.

⁸ Там же, стр. 125.

⁹ К. В. Тревер. Александр Македонский в Согде. «Вопросы истории», 1947. № 5, стр. 116.

¹⁰ История народов Узбекистана, т. I, стр. 72.

¹¹ Древние авторы о Средней Азии..., стр. 66.

Население Усрушаны с древнейших времен было оседло-земледельческим. Это отмечается и античными авторами и подтверждается позднейшими исследователями.

Арриан (I—II вв. н. э.) жителей древнейшей Усрушаны называет «варварами»: «Тем временем приречные варвары схватили македонских солдат, составлявших гарнизоны в их городах, умертвили их и для большей безопасности сильнее укрепили свои города. В этом отпадении приняло участие много согдиан, побужденных к тому схватившими Бесса лицами»¹. В другом месте Арриан пишет: «Называли семь городов (древнеусрушанских. — *Н. Н.*), в которых нашли убежище варвары той страны»². Варварами называет Арриан и жителей самого большого города Усрушаны—Кирополя³. В этом В. В. Григорьев видит отличие населения древнейшей Усрушаны от согдийцев. Он пишет: «... Кто же были те, «ближайшие к реке варвары», которые вырезали македонские гарнизоны? Вопрос этот мог бы показаться праздным, если бы не следующая фраза Арриана, что к восстанию приложились и «многие из согдийцев»: значит, он отличает согдийцев от означенных «восставших варваров», значит, были это не согдийцы, а какой-то другой народ... левое побережье Сыра, не только в низовье этой реки, но и по среднему ее течению, ничего общего с Согдом не имеет и даже политически никогда не причислялось, почему и обитатели этого побережья, может быть, и даже весьма вероятно, родственные согдийцам по крови и языку, тем не менее имени этого не носили, а звались как-нибудь иначе, и Арриан прав, отличая их от согдийцев»⁴. В. В. Григорьев считал, что «варварами» Аррианом названы восставшие жители Усрушаны, составлявшей отдельную область, независимую от Согда⁵.

По словам В. В. Григорьева, «варварами» называлось только население древнейшей Усрушаны. Однако В. В. Григорьев неправ — «варварами» античные авторы называли все негреческое население завоеванных греками стран, во всяком случае, все среднеазиатские племена и народности⁶. В. В. Григорьев неправ также и в том, что «... левое побережье Сыра... и по среднему ее течению (т. е. он имеет в виду Усрушану — *Н. Н.*), ничего общего с Согдом не имеет», хотя сам признает, что население было родственным согдийцам «по крови и языку». Усрушанцы, несомненно, — те же самые согдийцы: они были близки им по языку (о чем ниже), культуре, быту, нравам и обычаям. В. В. Григорьев не совсем прав и в том, что Усрушана политически никогда к Согду не причислялась. Усрушана впервые выступает как самостоятельная область, очевидно, в IV—V вв. и оставалась таковой до конца IX в. Выделение ее в самостоятельную область произошло в результате кризиса рабовладельческих отношений, распада великих среднеазиатских империй (Кушан, Кангюй) и последовавшей политической, экономической и культурной раздробленности. Что же касается древнейшего периода, то территорию Усрушаны, как мы уже указывали, античные авторы всегда включают в состав Согда. Следовательно, Усрушана в древнейший период входила в Согд и выступала под этим именем. В. В. Григорьев прав только в одном — население Усрушаны было родственно согдийцам «по крови и языку».

Несомненно, что согдийцы, охарактеризованные античными авторами как единая народность, делились на ряд племен и родов. «Говорить

¹ Арриан. Анабазис Александра или История походов и завоеваний Александра Великого. Перевел Н. Кореньков. Ташкент, 1911, стр. 153, 154.

² Там же, стр. 154.

³ Там же, стр. 155.

⁴ В. В. Григорьев. Поход Александра Великого в Западный Туркестан. ЖМНП, сентябрь—октябрь, 1881, стр. 29, 30.

⁵ Там же, стр. 35.

⁶ В этом можно убедиться, просмотрев «Историю походов» самого Арриана, сведения Страбона, Плиния Старшего (I в. н. э.), Квинта Курция Руфа и др.

о едином согдийском или хорезмийском народе в этот период (в период рабовладельческих отношений. — Н. Н.) еще нельзя. Образуются лишь местные центры, различные местные мелкие народности Согда, Хорезма, Балха, Хорасана и других областей», — пишет Б. Г. Гафуров¹. Вероятно, согдийские племена, населявшие в древнейший период Усрушану, имели свои родовые и племенные говоры.

Что усрушанское население было согдийским, подтверждает и Сюань Цзан (первая половина VII в. н. э.); страну между Суябом и Кешем, куда входила и территория Усрушаны, он называет Сули (Согд), а жителей ее — согдийцами. Как уже отметил В. В. Бартольд², ал-Бируни всех зороастрийцев Мавераннахра делил на хорезмийцев и согдийцев³; следовательно, под последними он понимал согдийцев в широком смысле слова (население самаркандского Согда и Кашка-Дарьи, бухарцев и усрушанцев), т. е. население всей территории, называемой античными авторами Согдианой. Сведения Сюань Цзана свидетельствуют и о культурном единстве страны Сули. Показателем такого единства могут служить также близкие культурные и торговые связи согдийцев и усрушанцев. С этой точки зрения очень интересна согдийская колонизация, шедшая по направлению Семиречья и Восточного Туркестана. Если согдийцы имели хозяйственные, торговые и культурные связи с Чачем, Ферганой, Семиречьем и даже с Восточным Туркестаном и Китаем, то такие же связи, но, конечно, более тесные, были и с Усрушаной. Кроме того, следует сказать, что между Согдом и Усрушаной едва ли проходила четкая граница, и отдельные рустак и поселения входили то в одну, то в другую область. Несомненно, что первой предпосылкой и следствием такого культурного единства и близких связей является этническая близость населения обеих областей.

Говоря об этногенетическом процессе в Усрушане, мы должны различать два района: горную Усрушану, включая верховья Зеравшана, и равнинно-степную. В горной части страны этот процесс происходил проще, от согдоусрушанцев к таджикам. Здесь вплоть до позднего средневековья, — и во многих районах до настоящего времени, — совершенно отсутствует тюркоязычный элемент. А. Ю. Якубовский писал о населении верхнезеравшанских рустаков (округов): «Только таджики, обитающие в горных районах верхнего Зарафшана, в какой-то мере могут считаться прямолинейными потомками древних согдийцев, живших там»⁴.

Обитатели малодоступных долин и ущелий высокогорных районов жили в условиях сравнительно большей изоляции. В горных районах и глухих теснинах население в раннее средневековье почти не соприкасалось с пришлыми элементами. Здесь сохранилось количественно малое ягнобское население (на Ягноб-Дарье и в ряде других мест), до нашего времени говорящее, наряду с таджикским, на языке, родственном согдийскому.

В равнинной и степной Усрушане этногенетический процесс протекал более сложно. Здесь наблюдается проникновение кочевых ираноязычных племен для древнейшего периода (саки, кушаны — юечжи, эфталиты) и тюркоязычных для средневековья (тюрки Западнотюркского каганата, огузы, караханидские тюрки и др.). Однако это проникновение кочевых ирано-тюркоязычных племен и народностей было, видимо, незначительно.

¹ Б. Г. Гафуров. История таджикского народа в кратком изложении, т. I, изд. 2-е. Госполитиздат, 1952, стр. 91.

² К вопросу о языках согдийском и тохарском. Сб. «Иран», I, Изд-во АН СССР, 1927, стр. 34.

³ Ал-Бируни. Хронология (цит. по указ. соч. В. В. Бартольда).

⁴ История народов Узбекистана, т. I, стр. 10; ср. А. Ю. Якубовский. Итоги работ Согдийско-Таджикской археологической экспедиции в 1946—1947 гг. Труды СТАЭ, т. I, МИА, № 15, 1950, стр. 8 и 48.

О сложности процесса этногенеза на северной окраине Усрушаны можно судить пока лишь по результатам исследования могильника близ Ширин-сая, раскопанного Фархадской археологической экспедицией в 1943—1944 гг. М. М. Герасимов, изучавший антропологический материал Ширин-сайского могильника, указывает на пестроту антропологического состава этого района в III—IV вв. н. э.¹, хотя и отмечает, что «... изучение могильника, конечно, не может дать исчерпывающих сведений о всей сложности картины формирования определенных антропологических категорий современной Средней Азии, но он прекрасно иллюстрирует всю чрезвычайную сложность этой исторической картины»². К аналогичному заключению относительно пестроты состава населения района Ширин-сая на основе изучения обрядов захоронений пришел и В. Ф. Гайдукевич. Основную причину различия ритуала захоронения В. Ф. Гайдукевич предлагает видеть «... в разнородности этнических слагаемых, из которых исторически формировалось население на данной территории»³.

Разнородность населения, о которой можно судить по материалам Ширин-сайского могильника, А. Н. Бернштам отчасти объясняет как результат проникновения в этот район гуннов. По его словам, «вторжение гуннов в Среднюю Азию, в частности, и в указанные районы (имеется в виду и район Ширин-сая. — Н. Н.) было чревато усилением тюркского этногенеза. Начали складываться тюркоязычные группы племен и облик культуры, свойственный современному тюркоязычному населению Средней Азии»⁴.

Насколько нам известно, в письменных источниках нет сведений о проникновении гуннов в Среднеазиатское междуречье. Впрочем, и сам А. Н. Бернштам опровергает высказанное им предположение: «Ввиду того, — пишет он в другом месте, — что Согд занят кушанами, впоследствии эфталитами, путь гуннов лежал не южнее Сыр-Дарьи»⁵. Получается явное противоречие: то в могильнике близ Ширин-сая, лежащем к югу от Сыр-Дарьи, Бернштам видит следы проникновения гуннов, то «... путь гуннов лежал не южнее Сыр-Дарьи». Л. Р. Кызласов и Н. Я. Мерперт берут под сомнение включение в число гуннских памятников даже катакомбы Ташкентского оазиса⁶. Еще меньше оснований говорить о Ширин-сайском могильнике, расположенном значительно южнее, как о гуннском. Несомненно более прав В. Ф. Гайдукевич, который считает население района Ширин-сая в первые века нашей эры оседло-земледельческим и что нижние слои Мунчак-тепе составляют единый культурно-исторический комплекс с могильником Ширин-сай⁷. Могильник и поселение с таким укладом жизни могут быть памятниками, оставленными только оседлым, издавна обитавшим на данной территории населением, и нет никаких оснований искать здесь следов кочевников-гуннов.

М. М. Дьяконов отмечал, что нет особых оснований ожидать на территории Усрушаны значительных памятников кочевнической культуры,

¹ М. М. Герасимов. Основы восстановления лица по черепу. М., 1949, стр. 126.

² Там же, стр. 129. Как нам кажется, антропологическое изучение черепов из могильника близ Ширин-сая и выводы (кроме приведенных выше в тексте), полученные в результате изучения, несколько запутаны и сомнительны. До получения новых антропологических данных с территории равнинной Усрушаны, подтверждающих или отвергающих эти выводы, мы воздерживаемся от их полного использования.

³ В. Ф. Гайдукевич. Могильник близ Ширин-сая в Узбекистане. СА, XVI, 1952, стр. 348.

⁴ А. Н. Бернштам. Древняя Фергана (научно-популярный очерк). Ташкент, 1951, стр. 20, 21.

⁵ А. Н. Бернштам. Очерк истории гуннов. ЛГУ, 1951, стр. 112.

⁶ См. рецензию на «Очерк истории гуннов» А. Н. Бернштама в ВДИ, 1952, № 1 (39), стр. 102.

⁷ В. Ф. Гайдукевич. Указ. соч., стр. 354, 355; ср. его же. Работы Фархадской археологической экспедиции в Узбекистане в 1943—1944 гг. КСИИМК, XIV, стр. 101.

поскольку Усрушана издревле была земледельческим районом¹. Предварительной археологической разведкой, проведенной Усрушанским отрядом Таджикской археологической экспедиции в 1950 г. в Науском, Ура-Тюбинском и Шахристанском районах Ленинадской области, таких памятников также пока не обнаружено.

Свидетельств о тюркском элементе в Усрушане интересующего нас времени, а также о тюркизации усрушанского населения, в нашем распоряжении очень мало. Перечислим их. Согласно ат-Табари, Тахир ибн ал-Хусейн (821—822 гг.) после выступления Абдурахмана ан-Нишабури ал-Муттави в Нишапуре отправился к тогузгузам Усрушаны². Эти тогузгузы были призваны в Усрушану Фадлом, сыном Кавуса, для борьбы с арабами в самом начале 20-х годов IX в.³ Однако они скоро удалились в степь. В IX—X вв. огузы кочевали в присыр-дарьинской части Голодной степи, т. е. за северо-западной границей Усрушаны. Ибн Хаукаль эту соседнюю с Усрушаной степь называет страной гузов⁴. Очевидно, этот факт имел в виду А. Ю. Якубовский, писавший: «Проникали тюрки и в Усрушану. Согласно ат-Табари (тогузгузы, тогузогузы), это проникновение началось повидимому, в 820 г. и продолжалось очень недолго»⁵. Нельзя также не отметить наличия хозяйственных, торговых и политических связей Усрушаны с гузской соседней кочевой степью, с Западнотюркским каганатом и вообще с тюркоязычным населением северо-восточной части Средней Азии. Небезинтересно также, что один из афшинов (царей) Усрушаны носил тюркское имя — Харабугра. Известен также брак афшина Хасана, сына Хайдара, с тюрчанкой Утрунджой, дочерью тюрка — военачальника халифа ал-Мутасима (833—842 гг.) — Ашнаса⁶. Однако эти факты, на наш взгляд, не дают еще достаточного основания категорически говорить об отюречении, хотя бы и частичном, усрушанской правящей династии⁷.

Известные нам факты, как видим, очень малочисленны, и поэтому вряд ли можно предположить отюречение усрушанского населения в языковом смысле или же наличие среди него значительной массы тюркоязычного элемента. Несомненно, однако, что некоторое количество тюркоязычного населения (воинов-тюрков и пр.) в равнинной Усрушане раннего средневековья было. Что же касается горной Усрушаны, особенно верховий Зеравшана, то там отюречение местного населения не происходило, и до нашего времени там отсутствует тюркоязычное население. Поэтому утверждение А. Ю. Якубовского о том, что в долине верхнего Зеравшана «... намечалось отюречение согдийского... населения в языковом смысле...» в результате сближения, браков между коренным ираноязычным населением и пришлым и якобы местным тюркоязычным⁸, — представляется нам пока недоказанным. О. И. Смирнова указывает на почти полное отсутствие тюркского слоя в топонимике верховий Зеравшана, где подавляющее большинство древних названий сохранилось до наших дней (например, Урмитан и др.)⁹.

¹ М. М. Дьяконов, Перспективы археологического изучения Таджикистана. Труды Таджикского филиала АН СССР, т. XXIX. История, археология, этнография, язык и литература. Сталинабад, 1951, стр. 23.

² Annales quos scripsit Abu-Djafar Mohammed ibn Djarir at-Tabari. Edidit M. J. de Goeje. Lugduni Batavorum, III, стр. 1044 (в дальнейшем: ат-Табари).

³ В. В. Бартольд. Туркестан в эпоху монгольского нашествия, т. II. СПб., 1900. стр. 217.

⁴ ВГА, II, стр. 381.

⁵ А. Ю. Якубовский. К вопросу об этногенезе узбекского народа. Ташкент, 1941, стр. 8.

⁶ Ат-Табари, III, стр. 1300.

⁷ А. Ю. Якубовский. Древний Пянджикент. Сб. «По следам древних культур». М., 1951, стр. 225.

⁸ История народов Узбекистана, т. I, стр. 10.

⁹ О. И. Смирнова. Вопросы исторической топографии и топонимики верхнего Зарафшана. Труды СТАЭ, т. I, МИА, № 15, 1950, стр. 65, 66.

В свете всего сказанного не совсем верным и убедительным является утверждение С. П. Толстова о том, что в этногенезе тюркоязычных узбеков «...общие с таджиками согдийские, ферганские, осрушанские элементы играли выдающуюся роль»¹. Нас интересуют в данном случае усрушанские элементы, роль которых считать «выдающейся» в этногенезе узбеков было бы большой натяжкой, ибо исторических фактов, свидетельствующих в пользу такого утверждения, во всяком случае для раннего средневековья, очень мало.

Переходим к вопросу о языке населения Усрушаны². Прогремевший на весь арабский халифат судебный процесс усрушанского афшина и одного из крупнейших военачальников халифа ал-Му'тасима (833—842 гг.) Хайдара (ал-Афшина) дает весьма ценные сведения по интересующему нас вопросу. Один из свидетелей обвинения, Марзубан сын Туркаша, на суде спрашивает Хайдара: «...Как пишут тебе люди твоей страны? Он ответил: Подобно тому, как они обычно писали моему отцу и деду. [Марзубан] сказал: А скажи! [Хайдар] ответил: Не скажу; тогда Марзубан сказал: Не писали ли тебе они (жители Усрушаны. — Н. Н.) так-то и так-то по-усрушански? Он ответил: Да; [Марзубан] сказал: Не означает ли их значение по-арабски: К богу богов от раба его такого-то сына такого-то? [Хайдар] ответил: Да»³.

Приведенный отрывок ат-Табари указывает, во-первых, на существование отдельного усрушанского языка, во-вторых, на близость этого языка с согдийским, ибо один из согдийских дихканов, обвинитель Марзубан, сам согдиец, понимал по-усрушански (как явствует из отрывка ат-Табари, он сначала привел формулу обращения к афшинам по-усрушански, а затем перевел ее на арабский язык).

Другое известие о существовании усрушанского языка дает Ибн Хаукаль: «И самый большой город ее назывался на языке (диалекте) Усрушаны Бунджикас (بلسان الاشرو سنة)»⁴.

Чрезвычайно интересна надпись на обломках венчика серебряного сосуда, найденного Фархадской археологической экспедицией в культурном слое V—VI вв. н. э. на северо-восточном крае Мунчак-тепе.

Надпись сохранилась на четырех обломках, но, повидимому, она занимала значительную часть венчика. Наиболее хорошо сохранился четвертый фрагмент. Надпись исследовали и прочитали В. А. Лившиц и К. В. Кауфман⁵. Она сделана согдийским письмом арамейского происхождения. По мнению авторов статьи, манера письма немного отличается от согдийской, но близка к манере надписей на бухарских монетах, поэтому они называют письмо надписи «бухарско-усрушанским» почерком согдийского письма. Облик букв на венчике более архаичный, чем согдийский. Здесь сказались сохранение наиболее древних традиций. Язык — согдийский. На четвертом фрагменте вычеканены цифры: 6 динаров, 6 драхм и согдийское слово, означающее «сосуд». Повидимому, это стоимость самого сосуда. Остальные фрагменты не интерпретируются. В. А. Лившиц относит надпись к V—VI вв.

Для изучения языка жителей Усрушаны большой интерес могут представить имена членов афшинского дома: Кавус, Хаша, Ханахура (Харахура, Джононхура), усрушанских деятелей: Манкахур, сын Каруна ал-Ушрусани, дихкан Абарахурра (اخره), имя прадеда ученого-усрушанца Абу-Тальхи Хакима, сына Насра, сына Халиджа — Джундабак; в некоторых из них имеется иранский компонент «хур, хвар» — солнце.

¹ Бируни и его время. Сб. «Бируни». М.—Л., 1950, стр. 13.

² Не будучи лингвистом, автор все же считает нужным привести некоторые сведения для выяснения общего вопроса о языковой принадлежности населения Усрушаны (Н. Н.).

³ Ат-Табари, III, стр. 1310, 1311.

⁴ ВГА, II, стр. 379.

⁵ В. А. Лившиц, К. В. Кауфман, И. М. Дьяконов. О древней согдийской письменности Бухары. ВДИ, 1954, № 1, стр. 161—163.

Исключительно интересны для изучения языка усрушанцев топонимические названия, раннесредневековые, позднесредневековые и дошедшие до нашего времени. Таковы названия с согдийским компонентом γr — гора: Паргар (Апаргар) из согдийского $'rg$ (*^arag) — на, над + γr (* γar) — гора, нагорье, горная страна¹. Фальгар, Баргар (Фаргар) — варианты того же Паргара; Шагар (Бушагар; название рустака), современное селение Пшагар (на дороге из Замина в Джизак) — с тем же согдийским компонентом.

Отметим названия с компонентом «майн»: местность Майн (близ селения Курут на Зеравшане), Тагобимайн (один из семи ручьев, орошавших местность селения Курута). «Майн» по-ягнобски и сейчас значит «селение». Этот же компонент можно обнаружить и в других местах Фальгара, например, в названии селения Таумен².

Очень интересно название селения Урмитан. По мнению О. И. Смирновой³, компонент «митан» характерен для Бухарского оазиса. Она пишет: «Этот компонент восходит к иранскому *maēdana* — жилище, дом, закономерно давшему в новоперсидском *mehān* — родина⁴ (синоним арабского: *وطن*, согдийского: *meḥan* — жилище, дом)⁵. Первая часть восходит к иранскому *yoŋgi* — широкий, просторный⁶, *igmetan* — просторное жилище. Иранское *yoŋgi* засвидетельствовано в Авесте в наименовании одной из северо-восточных полулегендарных стран (каршвар) *yoŋgi jərəštī*⁷.

В старом названии Захматабада — Варзминор (Варз) О. И. Смирнова предлагает видеть согдийское *Brz* — высокий; отсюда — Варз-и-минор — высокая башня, минарет⁸.

Отметим также выявленное название разрушенного селения в Ягнобской долине, — ныне летнего стойбища *Suḡdū*. «В этом названии, как и в названии селения *Suḡd* около Самарканда, сохранилось название древней Согдианы, что еще более выявляет исторические связи и отношение ягнобцев к согдийцам»⁹.

Большое количество топонимических названий встречается с восточно-иранским компонентом «кат (канд, кент)» в значении «поселение, город», например, — раннесредневековые города и селения: Бунджикат (Пенджикат), Ас-баникат (Арсубаникат, Исбаскат), Шавкат, Фагкат (Вагкат), Нуджкат, Куркат (Курдакат), Джанкакат; современные селения: Хшикат (на Дахкат-сае), Суркат, Дахкат, Хишкат и Манката на Зеравшане, Лякат; раннесредневековое Урканд (Узканд, Ракид); современные Пашкент (близ Ура-Тюбе), Вишканд (на Зеравшане), Паркент (в низовьях Шахристан-са), Ходжа-мшкент (близ Савата).

Значительный интерес представляют имена с компонентом «джан», встречающиеся в названиях рек и каналов. Таковы раннесредневековые названия каналов рустака Бунджикат: Бурджан, Маджан, Самканджан, Руйджан (Равиджан), Сенбукджан; у селений, связанных с ручьями: Суджина, Наджона, Муджум (Муджен). Маркварт в частице «джан» предлагает видеть незасвидетельствованное в памятниках письменности согдийское слово со значением «канал»¹⁰.

¹ О. И. Смирнова. Указ. соч., стр. 58.

² М. С. Андреев. Краткий отчет о работах этнографической экспедиции в Таджикистане в 1925 г. Сб. «По Таджикистану», вып. 1. Ташкент, 1927, стр. 11.

³ О. И. Смирнова. Указ. соч., стр. 60.

⁴ Ch. Bartholomae. Altiranisches Wörterbuch. Strassburg, 1904, стр. 1106.

⁵ J. Marquart. Wehrot und Arang. Leiden, 1938, стр. 140.

⁶ Ch. Bartholomae. Указ. соч., стр. 1429.

⁷ Там же, стр. 1430.

⁸ О. И. Смирнова. Указ. соч., стр. 62, сноска 4.

⁹ С. И. Климчицкий. Ягнобцы и их язык. Труды Таджикостанской базы Академии Наук СССР, т. IX. История, язык, литература. М.—Л., 1940, стр. 138.

¹⁰ J. Marquart. Указ. соч., стр. 81.

Много топонимических названий встречается с флексией косвенного падежа -ан (Бутаман в «Худуд ал-алам», Фекнан, Яхтан, Дизган и пр.), с -ин (Сорин, селения Санджафин, Падрхин и пр.), с именным суффиксом -ак (города: Дизак, Газак, селения: раннесредневековый Суйдак, современные Поджиндак, Пальдорак, Устолак, Урбек, Гурбек, Кштундак), с именным суффиксом -ич (современные селения Зомбарич, Шамтич)¹.

В самом названии области «Усрушана» и в титуле усрушанских царей «афшин» исследователи видят иранские слова. П. И. Лерх объясняет значение слова «Усрушана» как «восточное жилище или восточная сторона», а значение титула «афшин» — как «повелевающий, властвующий над чем-то, властитель, владетель»². С объяснением титула «афшин», сделанным П. И. Лерхом, соглашается С. П. Толстов. Однако он считает более архаичными не приведенные выше согдийские значения этого титула, а его осетинские значения — «хозяйка, владетельница, госпожа»³. Само собой разумеется, что данные этимологии этих терминов устарели, и поэтому следует пересмотреть их в свете новейших исследований советских ученых по иранской лингвистике.

Наконец сам факт, что верховья Зеравшана (единственная местность, где сохранились и поныне остатки согдийского языка) входили в раннем средневековье в состав Усрушаны, подкрепляет тезис об этнической однородности населения Согда и Усрушаны и тезис о языковой близости обеих областей.

Отряд С. И. Климчицкого, изучавший ягнобцев и их язык, установил сферу распространения ягнобского языка к концу 30-х годов в долине р. Ягноб от селения Мархтумайн до селений Дех и Баянде включительно⁴. Ягнобоязычное население зарегистрировано также на южных склонах Гиссарского хребта и, что особенно важно для нас, к северу от Туркестанского хребта, где отмечены ягнобские селения Калача, Кадж-равут, Пушт, Ахта-хона и Новобод⁵.

На основании изложенного фактического материала можно прийти к очень важному выводу о том, что язык населения Усрушаны был территориальным диалектом согдийского языка, что усрушанская письменность была та же согдийская, возможно, с учетом некоторых особенностей усрушанского диалекта. Этот вывод подтверждают и сведения китайских хроник. В хрониках старшего дома Хань (206 г. до н. э. — 25 г. н. э.) говорится, что «от Давани на запад до государства Аньси, хотя есть большая разность в наречиях, но язык весьма сходен, и в разговорах понимают друг друга»⁶. В «Исторических записках» (Шицзи, гл. 123) говорится то же самое: «От Давани на западе до Аньси, хотя говорят различными языками, но в обыкновениях весьма сходствуют и в разговорах понимают друг друга»⁷. Согласно Сюань Цзану, язык и письменность населения страны

¹ В языковом отношении могут быть интересны также названия современных селений Росравут (на Дахкат-сае), Варсаут (на Ягноб-Дарье), Ховрут (на Зеравшане), Фанмаут (на Зеравшане), перевал Арсоут, Бискара (Бискун), Вакр, Минк (названия рустак), Кунб (название шахристана Бунджиката), Катван-диз (поселение), рабат Худайсар и мн. др.

² П. И. Лерх. Монеты Бухар-худатов. ТВОРАО, т. 18, СПб., 1909, стр. 79—81.

³ С. П. Толстов. Древний Хорезм. Изд. МГУ им. Ломоносова, 1948, стр. 325. примечание 4. Попытку объяснить название «Усрушана» сделали также В. Томашек и Вивьен де Сен-Мартен. Однако даваемые ими объяснения данного термина очень неправдоподобны. См. W. Tomaschek. Centralasiatische Studien, I, Sogdiana. Wien, 1877, стр. 54, 55. Ф. Розенберг титул «афшин» (как и «ихшид») ставит в связь с согдийским глаголом 'yš'u — 'yšup — велеть, царствовать, с переходом корневого глагольного 'y в f. См. О согдийцах. ЗКВ, I, 1925, стр. 84.

⁴ С. И. Климчицкий. Указ. соч., стр. 137, 138.

⁵ Там же, стр. 137.

⁶ Н. Я. Бичурин (Иакинф). Собрание сведений о народах, обитавших в Средней Азии в древние времена. М.—Л., 1950, т. II, стр. 188.

⁷ Там же, стр. 161.

Сули (между Суябом и Кешем) назывались по имени страны (Сули — Согд в широком понимании), т. е. согдийскими¹. Эти сведения китайских авторов «... позволяют сделать заключение, что в VII—VIII вв. н. э. в долине Зеравшана, Усрушане и Кашка-Дарьинском оазисе (а также в Чаче) господствовал согдийский язык»² и его диалекты. По мнению А. Ю. Якубовского, в долинах Зеравшана, Кашка-Дарьи и в Усрушане вплоть до IX—X вв. говорили на согдийском языке³.

Таким образом, все сказанное дает основание сделать следующие выводы: 1) древнейшее население на территории Усрушаны состояло в основном из согдийских племен, родственных населению Зеравшанской долины; 2) в результате слияния древнеусрушанских согдийских племен в I тысячелетии н. э. сложилось относительно единое усрушанское население; 3) один из родовых или племенных говоров древнеусрушанских согдийских племен послужил основой усрушанского диалекта согдийского языка. Вместе с тем усрушанское население, несмотря на большое родство с согдийцами Зеравшана, несомненно, имело и некоторые различия в нравах, быту, культуре и языке (диалекте).

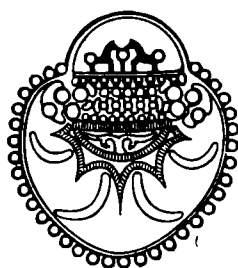
¹ Mémoires sur les contrées occidentales, t. I, стр. 12, 13, цит. по В. В. Бартольд. О христианстве в Туркестане в домонгольский период. ЗВОРАО, т. VIII, СПб., 1893, стр. 3.

² А. М. Мандельштам. Сложение таджикской народности в Среднеазиатском междуречье. Автореферат кандидатской диссертации. М.—Л., 1951, стр. 13.

³ Труды СТАЭ, т. I. МИА, № 15, 1950, стр. 9.

АКАДЕМИЯ НАУК СССР
ИНСТИТУТ АРХЕОЛОГИИ

СОВЕТСКАЯ АРХЕОЛОГИЯ



СЕДЬМОЙ ГОД ИЗДАНИЯ

№ 2

ИЗДАТЕЛЬСТВО АКАДЕМИИ НАУК СССР
МОСКВА—1963

С. Г. ХМЕЛЬНИЦКИЙ, Н. Н. НЕГМАТОВ

МИХРАБ В с. АШТ

Прекрасный памятник средневекового искусства Северного Таджикистана — резной глиняный михраб в с. Ашт¹ — был открыт Экспедицией археологического надзора на строительстве Большого Ферганского канала в 1939 г. Он впервые упомянут в отчете начальника Экспедиции М. Е. Массона [1]. Впоследствии памятнику была посвящена статья Г. А. Пугаченковой, давшей его архитектурную характеристику и примерную датировку. Статья была основана на рисунке, сделанном в 1939 г. арх. Зайнутдиновым [2]. В 1954 г. Аштский михраб был обследован Б. А. Литвинским [3], который отметил недостоверность графического материала, легшего в основу статьи Г. А. Пугаченковой. Действительно, в рисунке Зайнутдинова искажены пропорции михраба, примитивно и неверно воспроизведено его орнаментальное убранство и почему-то не изображена большая часть сохранившейся в архивольте надписи².

Летом 1961 г. Аштский михраб был обмерен и исследован нами совместно с археологом Е. Д. Салтовской.

В нынешнее время михраб включен в структуру мазара Аштсахоба, постройки недавнего прошлого, основная часть которой представляет собой обширный деревянный айван. Под его кровлей высится крупная сагона, окруженная вторым рядом деревянных столбов. Северный угол этой внутренней колоннады занимает вертикальный массив древней сырцово-кладки, покрытый слоями ремонтных обмазок, — остаток некогда существовавшего здесь монументального здания. На его северо-восточной грани и расположена небольшая ниша михраба, принадлежавшая этому зданию, следы которого, быть может, сохранились под землей во дворе мазара.

Прямоугольная в плане ниша михраба имеет ширину около 70 см и глубину около 30 см (рис. 1). На высоте 115 см от основания (оно расположено несколько ниже пола мазара) прямоугольная ниша венчается неглубокой конхой, имеющей в фасадной плоскости форму стрельчатой арки. Пролет арки составляет 63 см, ее криволинейное заполнение начинается от фасадной плоскости и нависает над внутренними углами нижней, прямоугольной части ниши. Торцовая стенка ниши была украшена второй, меньшей аркой, принадлежавшей, по существу, к орнаментальному убранству михраба, так как ее глубина не превышала толщины «облицовочного» слоя глины. Ныне от малой арки сохранилась лишь вершина стрельчатого завершения с остатками обрамляющих его полу-

¹ Старинное селение Ашт (Аштского р-на Ленинабадской обл.) лежит в южных предгорьях Кураминского хребта, на р. Аштсай, в 130 км к северо-востоку-востоку от Ленинабада.

² Недостатки рисунка не помешали Г. А. Пугаченковой правильно охарактеризовать художественные особенности памятника и определить его историческое значение.

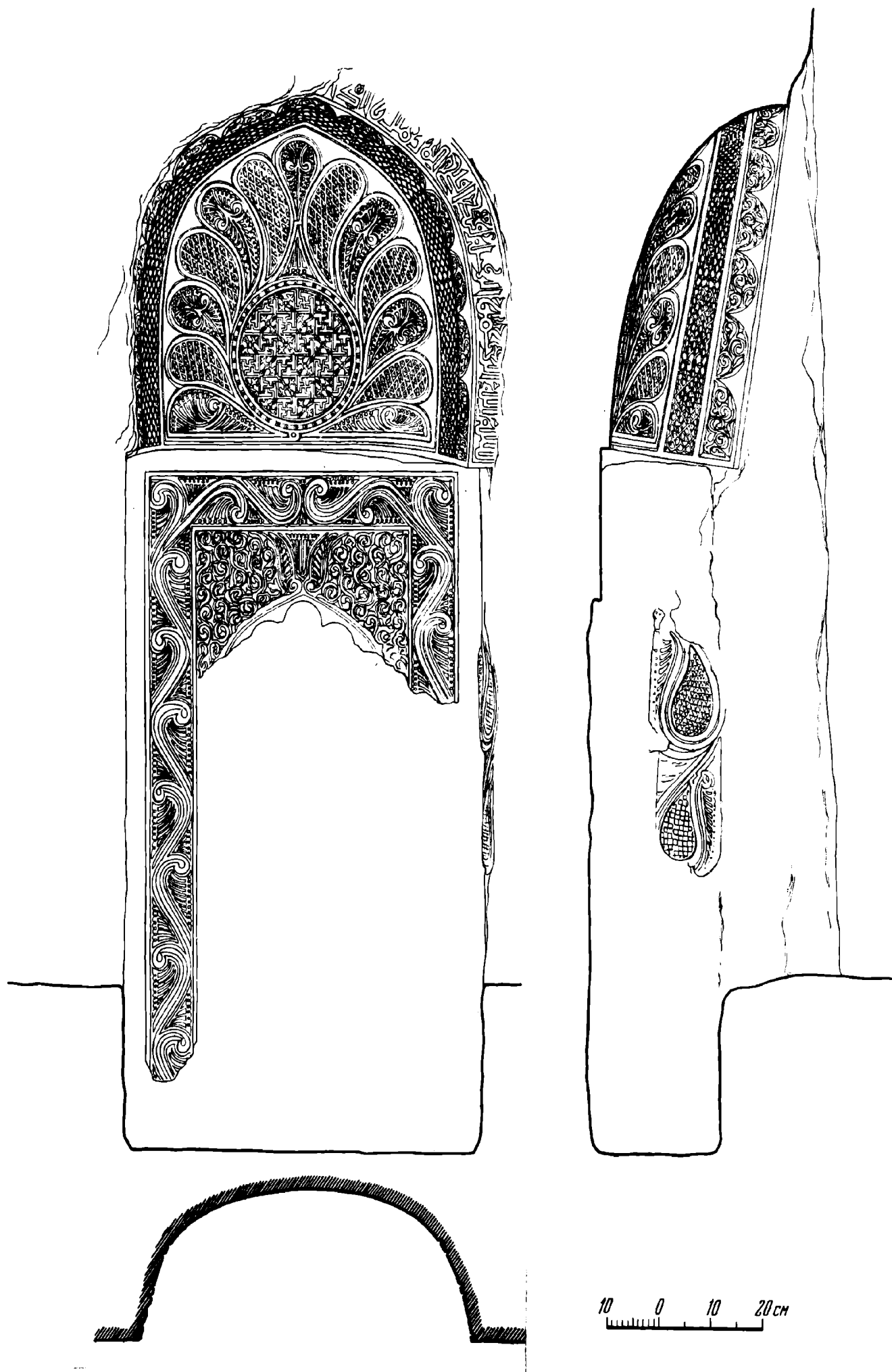


Рис. 1. Аштский михраб. Фасад, разрез и план по основанию арки. (Обмерный чертеж С. Хмельницкого)

круглых фестонов. Судя по рисунку Зайнутдинова, в 1939 г. сохранность малой арки была значительно лучшей: еще существовал весь ее стрельчатый контур, были целы все семь фестонов и резное орнаментальное заполнение, ныне совершенно утраченное. Все же по сохранившимся частям арочки ее первоначальную ширину можно определить в 30—32 см.

Такова несложная пространственная структура Аштского михраба в его нынешнем состоянии. Главную художественную ценность памятника составляет его богатейшее резное убранство, нанесенное на толстый слой светло-серого цвета глины. Глина совершенно однородна и в затвердевшем состоянии напоминает скульптурно обработанный, поблескивающий камень типа сланца. Резьба несомненно наносилась на глиняный слой тогда, когда он был еще пластичен, и выполнялась рукой мастера-виртуоза: в сложнейшем и ювелирно тонком орнаментальном убранстве не видно следов даже мелких исправлений.

Структура Аштского михраба вполне соответствует той широко распространенной композиционной идее, которая была воплощена в большинстве ранних михрабов Средней Азии и Хорасана — михрабов, состоящих из трех арочных ниш, «перспективно» вписанных одна в другую. Эта композиция, по убедительной гипотезе Г. И. Котова, является уплощенным символическим воспроизведением мечети, ее обращенной к кыбле проекцией, складывающейся из наружного и внутреннего порталов и собственно михраба [4]. По-видимому, первоначальная композиция Аштского михраба также была трехчленной: две ныне существующие арки вписывались в третью, большую арочную нишу. Об этом как будто говорят и миниатюрные размеры памятника, позволяющие видеть в нем не весь михраб, но лишь его внутреннюю, дошедшую до наших дней часть.

Декоративное убранство михраба, при всей его сложности, очень гармонично. Внутренняя фестончатая арочка окружена П-образным обрамлением, отвечающим конфигурации нижней прямоугольной части ниши. Эта прямоугольная рама украшена мотивом волнистой ленты с крутыми завитками, ритмично отходящими от нее в обе стороны, и промежуточными фигурами, имеющими форму «рогов изобилия». Лента и промежуточные фигуры покрыты глубокими прорезями, следующими их общему очертанию; промежутки у краев обрамления завершаются рядом остроконечных зубцов, разделенных круглыми выемками (рис. 2).

Поле тимпанов малой внутренней арочки сплошь покрыто спиральными завитками орнаментального мотива «ислими», расположенными вплотную один к другому. Глубокая резьба выполнена в свободной, живописной манере: мастерски выражен характер упругих, слегка угловатых побегов. На рисунке 1939 г. видно, что рельефное убранство тимпанов (изображенное здесь весьма условно) опускалось по обеим сторонам малой арки, заполняя узкие промежутки между ней и прямоугольным обрамлением, и, быть может, доходило до пола.

Очень интересен относительно крупный «замок», венчающий малую фестончатую арочку. Он как бы вырастает из вершины узкого рельефного архивольта и состоит из внутренней части, имеющей форму пышного бокала, украшенного продольными прорезями и зубчатым венчанием, и остроконечных боковых «крыльев». В своих общих контурах «замок» напоминает высокую, изысканно орнаментированную чашу с широким верхом и узким, скругленным основанием. Г. А. Пугаченкова и Л. И. Ремпель справедливо видят в орнаментальном сюжете «замка» Аштского михраба традиционный для искусства Ближнего и Среднего Востока мотив «распахнутых крыльев» [2, 5].

Небольшой фрагмент резного убранства, не отмеченный на рисунке 1939 г., сохранился на правой щековой стенке михраба (рис. 3). Он состоит из двух миндалевидных фигур, расположенных вертикально одна над другой таким образом, что левая сторона нижней фигуры переходит в правую сторону верхней. Внутренние поверхности медальонов, слегка

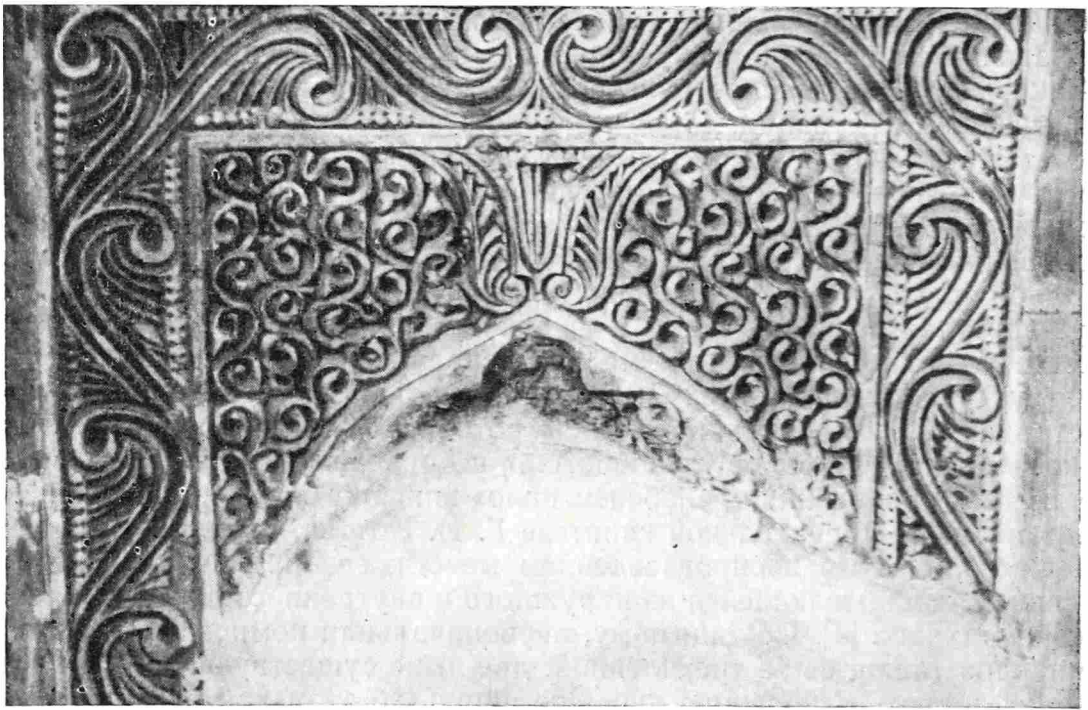


Рис 2 Остатки внутренней малой арки михраба

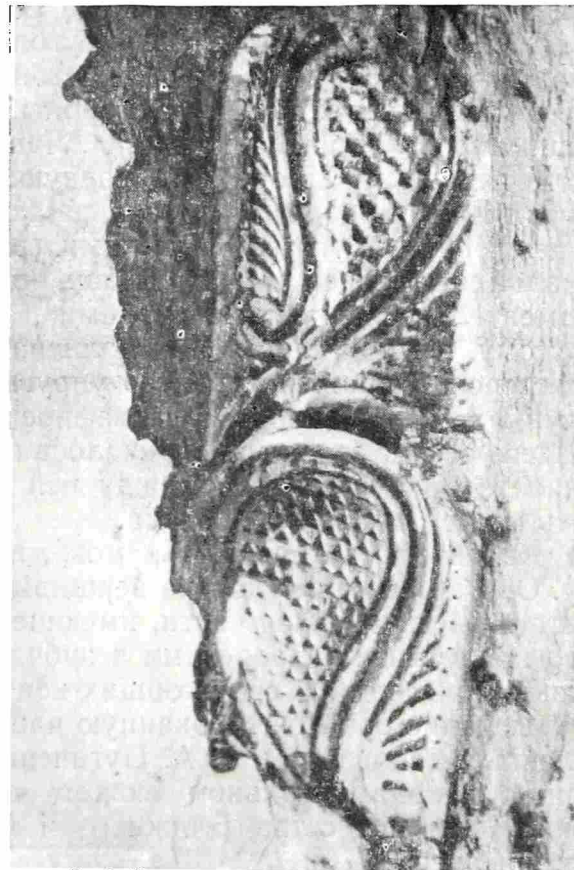


Рис. 3. Сохранившийся фрагмент убранства щековой стенки

выпуклые, покрыты тонкой порезкой: в нижней фигуре она представляет собой сетку выступающих и западающих квадратиков, чередующихся в шахматном порядке, в верхней — аналогичную сетку, но состоящую из треугольников, обращенных вершинами вниз. По сторонам этих фигур виден ограничивающий их вертикальный контур; участки между ним и медальонами украшены прорезями, совершенно подобными тем, что оформляют промежуточные элементы П-образного обрамления малой арки.

Этот незначительный по размерам фрагмент все же позволяет понять характер первоначального убранства щечковых стен. Оно представляло собой вертикальную полосу шириной около 17 см, вдоль которой тянулась волнистая желобчатая лента с уже знакомыми нам завитками, здесь как бы разогнутыми и протянутыми дальше, вплоть до соприкосновения с их волнообразной основой. Последняя в результате оказалась украшенной не короткими завитками, но замкнутыми миндалевидными фигурами, получившими самостоятельное орнаментальное заполнение.

Чрезвычайно эффектно и изысканно декоративное убранство конхи большой арки (рис. 4). Композиционным центром здесь служит круглый медальон диаметром 26 см, расположенный у нижнего края конхи и оконтуренный цепочкой мелких кольцеобразных перлов (рис. 5). Поле медальона заполнено чередующимися в шахматном порядке сдвоенными трилистниками и меандрами, соединенными между собой и с внутренним контуром медальона. Размеры и расположение элементов узора в прямоугольной сетке столь мастерски согласованы с формой обрамляющего их круга, что сочетание этих, казалось бы, с трудом сочетаемых форм выглядит совершенно органичным.

Медальон, подобно чашечке цветка, обрамлен 13 миндалевидными лепестками, из которых два нижних, срезанных пополам, расположены горизонтально, верхний вертикален и перетянут посередине, а промежуточные отогнуты наружу и постепенно, снизу вверх, принимают все более вертикальное положение. Эти плавно изогнутые, искусно скомпонованные фигуры покрыты тонким узором двух чередующихся типов: четные украшены сеткой мелких выемчатых ромбов, нечетные — изображением стилизованного листа, орнаментальное поле которого делится пополам двумя крутыми завитками, напоминающими миниатюрные волуэты.

Круглый медальон и окружающие его лепестки занимают большую, среднюю часть вогнутой поверхности конхи и вписаны в контур стрельчатой арки. Это пышное заполнение окружено двойной рамой. Внешняя полоса, идущая по краю конхи, украшена полукружиями, обращенными выпуклой стороной наружу и заполненными орнаментом из спиральных завитков. Одиннадцать полных полукружий и две их половины в основании точно соответствуют количеству и расположению окружающих медальон «лепестков». Второй пояс расположен ближе к внутреннему заполнению конхи. Он украшен тончайшей ажурной плетенкой, состоящей из миниатюрных выемчатых ромбов. Чтобы избежать монотонности, мастер в восьми местах разорвал единообразную систему орнамента, соединив разрывы вставными Ф-образными элементами. Орнаментальные полосы оконтурены двойными прорезями, повторяющими очертание арки. В результате создается впечатление трех арок, вписанных одна в другую, — впечатление, точно уловленное Г. А. Пугаченковой при анализе ею рисунка 1939 г.

Архивольт большой арки михраба украшает резная арабская надпись, выполненная почерком куфи; сохранилась лишь ее правая половина, содержащая коранический текст — начало 23-й суры³. Начерта-

³ Русский перевод: «1. Во имя Аллаха милостивого, милосердного. 2. Благодарствуют верующие. 3. Ко[торые в молитве своей смиренны]», Коран. XXIII. Часть текста, взятая в квадратные скобки, не сохранилась; она, очевидно, составляла левую



Рис. 4. Декоративное убранство большой арки

ние букв сравнительно простое, фон скупо украшен растительными мотивами, заполняющими излишки свободного пространства между буквами.

Несомненное своеобразие Аштского михраба определяется на первый взгляд необычной системой его убранства и формой конхи. Наблюдаемый здесь прием заполнения арки, скрывающий ее внутреннюю конструктивную поверхность — софмит, в среднеазиатской архитектуре исключительно редок⁴. Столь же уникальна система декоративного убранства конхи, пышного и торжественного, несмотря на скромные размеры. Между тем в самой композиционной системе убранства заключена

половину надписи. Приносим глубокую благодарность Ю. Н. Завадовскому, взявшему на себя труд прочтения и идентификации надписи.

⁴ Единственная известная нам аналогия — арочное завершение окон куня-ургенчского мавзолея Текеша, чье вогнутое заполнение начинается непосредственно от внутренней поверхности стен барабана.

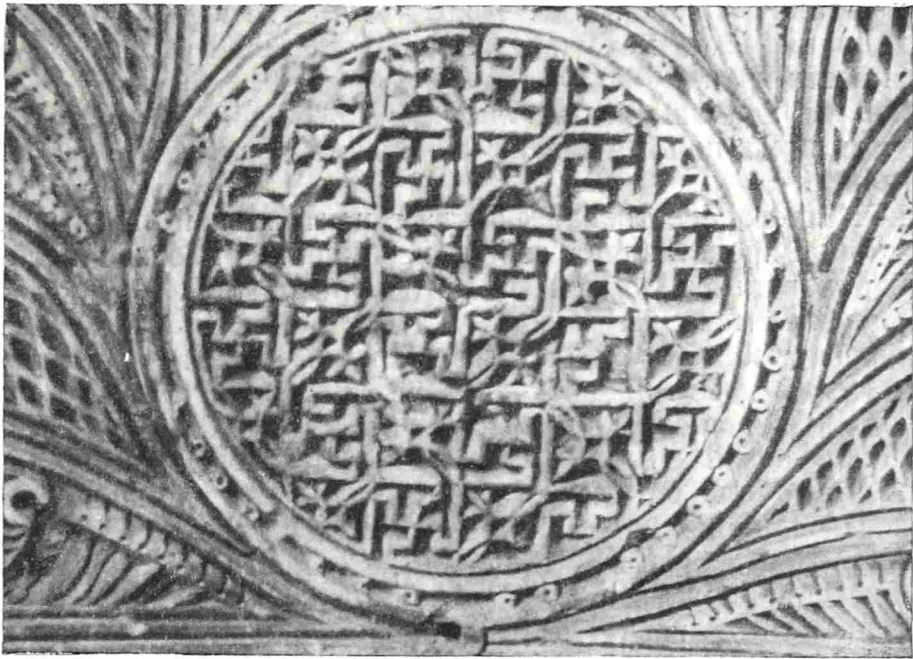


Рис. 5. Центральный медальон большой арки

внутренняя логика, позволяющая расшифровать ее ныне скрытый смысл и, в известной мере, определить место Аштского михраба в ряду близких ему памятников.

Видимо, создатели михраба стремились в условно-плоскостной трактовке воспроизвести те привычные для них объемные формы молитвенной арочной ниши, которые они по каким-то причинам не смогли или не захотели выполнить в натуре.

Выше отмечалась условно-плоскостная трактовка малой внутренней ниши, по существу необъемной, представляющей собой плоское декоративное панно с фестончатым арочным венчанием. Такое же фестончатое обрамление арки условно изображает система сомкнутых полукругов в наружном поясе убранства конхи. В основе этого графического мотива, безусловно, лежит объемная форма, известная по ряду среднеазиатских памятников X—XII вв., таких как михрабы в Мешеди Мисриане (мавзолея Шир-Қабир) и Искодаре, мечеть Деггарон в с. Хазара, мавзолей Санджара (арки галереи) и др. Наряду с этим в архитектуре Средней Азии и Ирана имело место и условное, графически-плоскостное воспроизведение фестончатого арочного обрамления, о чем свидетельствуют столь далекие территориально и хронологически памятники, как сасанидский дворец Таки Кесра в Ктесифоне (архивольт большой арки), михраб мечети Данданкана в Южном Туркменистане (XI в.) и мавзолей Шах-Фазиль в Киргизии (XIII—XIV вв.).

Характерно, что создатели Аштского михраба оставили без декоративной обработки поверхность изображенных фестонов, покрыв сплошным и мелким орнаментом полукруглые промежутки между ними, благодаря чему условно материальная форма зрительно отделилась от условно пространственного фона, не разрывая в то же время общей цельности графического узора.

Подобным образом расшифровывается смысл остальных элементов декорации михрабной конхи. По-видимому, внутренний орнаментальный обвод конхи должен рассматриваться как изображение отсутствующего здесь арочного соффита, который и в реальном воплощении располагается сразу за бахромой фестонов. Орнаментальный мотив резной ромбообразной плетенки встречается в некоторых ранних среднеазиатских па-

мятников — таких, как мавзолей Араб-ата в с. Тим (X в.) и упомянутый михраб данданканской мечети — именно в качестве украшения внутренней поверхности арки.

Аналогия с данданканским михрабом особенно интересна, так как между этим памятником и рассматриваемым нами наблюдается ряд сходных черт⁵.

Наконец, многолепестковая фигура в центральной части конхи Аштского михраба представляет собой, несомненно, плоское изображение объемной раковины, подобной той, что образует заполнение арки михраба в мервском мавзолее Мухаммеда ибн Зейда (начало XII в.). Аналогичные вогнутые, многолопастные раковины известны по ряду других среднеазиатских памятников X—XII вв., где они употреблялись в качестве заполнения арочных парусов⁶. Форма эта была употребительна и в архитектуре западных мусульманских стран (например, в багдадской мечети ал-Мансура и мечети в Кайруане [6]), где ее генезис может быть выведен из приемов эллинистического и римско-византийского зодчества. Для архитектуры же Средней Азии местные истоки означенной формы подтверждаются изображением на известном Аниковском блюде, где семилопастные вогнутые раковины украшают фасад крупного доарабского замка.

В многолопастном контуре конхи-раковины усматривается как будто один из источников зарождения фестончатой арки среднеазиатского и хорасанского зодчества. В убранстве Аштского михраба, где объемные формы трансформировались в плоскостной узор и стали равнозначны ему, эта связь ясно различима: контур центральной многолопастной фигуры представляет собой, по существу, подобие внутренней фестончатой арки с тем же количеством «фестонов», что и наружная.

Отмеченные параллели в массе своей относятся к X—XI вв., что само уже в известной мере указывает на время создания Аштского михраба. Уточнению датировки может содействовать рассмотрение отдельных элементов его декоративного убранства.

Круглый орнаментированный медальон представляет собой один из древнейших мотивов среднеазиатского изобразительного искусства; Г. А. Пугаченкова в упомянутой статье об Аштском михрабе отмечает его связь с солярной символикой среднеазиатского зороастризма. Употребление этого мотива в искусстве народов Средней Азии было чрезвычайно широким и долговечным.

Особенный интерес для нас представляет нередкое сочетание круглого медальона с аркой — сочетание, которое демонстрирует рассматриваемый нами памятник.

Ближайшая параллель представлена деревянным михрабом из Искондара; здесь в центре неглубокой конхи, оконтуренной сквозными фестонами, расположен орнаментированный диск [7]. Аналогичное убранство михраба данданканской мечети отличалось большим размером круглого медальона, распространенным на всю поверхность конхи. Композиционно близок указанным памятникам михраб медресе Низамийе (Хорасан, XII в.), в арку которого вписан круглый резной медальон [8]. Мотив вписанного в фестончатую арку орнаментированного диска украшает простенки подкупольного восьмигранника в интерьере мавзолея Шах-

⁵ Сходство распространяется на такие детали, как условно-плоскостное изображение фестонов, сочетание прямоугольной ниши и криволинейного в плане заполнения арки и мотив «распахнутых крыльев», трактованный, правда, по-разному, в соответствии с его местом в общем композиционном замысле.

⁶ Таковы южнотуркменские каравансарай в Башане и Акча-Кала (XI—XII вв.) и мавзолей Текеша в Куня-Ургенче (XII в.). В последнем раковинообразную форму имеют тропы второго яруса, образующие переход от восьмерика к подкупольному шестнадцатиграннику.

Фазиль. Он получил известное распространение и за пределами Средней Азии, в Иране и западномусульманских странах⁷ [6, 9].

Наконец, мы находим этот древний мотив и среди элементов убранства стен самаркандских усадеб «курганча» XIX в. Фасад одной из них украшен плоской нишей, в которой легко усматривается упрощенное воспроизведение михраба. Ее остроугольное венчание, представляющее собой трансформированную стрельчатую арку, заключает в себе круглый резной медальон [10].

Последний пример свидетельствует о поразительной долговечности этого традиционного архитектурно-орнаментального мотива, зародившегося в глубокой древности и дожившего в произведениях народного зодчества до недавнего прошлого.

Орнаментальное заполнение круглого медальона Аштского михраба не находит в искусстве Средней Азии близких аналогий. Его отдельные элементы — мелкий меандровый узор — встречаются в убранстве искодарского и мешеди-мисрианского михрабов: они украшают трехчетвертные колонки михрабных ниш, причем в Мешеди-Мисриане слегка изогнутые меандры расположены в шахматном порядке, как и в Аште. Других параллелей этому мотиву в среднеазиатском искусстве нам найти не удалось. Зато они обнаруживаются, и в весьма близких формах, в архитектурном орнаменте сасанидского Ирана: хранящийся в Метрополитен-музее фрагмент резного ганча из Ктесифона (VI—VII вв.) демонстрирует меандры, расположенные в шахматном порядке и чередующиеся с трилистниками и шестилепестковыми розетками [9]. Близкую параллель интересующий нас мотив находит в резной ганчевой орнаментике сасанидского дворца в Кише: здесь сплошной узор, состоящий из чередующихся в шахматном порядке меандров и четырехлепестковых розеток, покрывал софпиты арок внутреннего айвана [9].

Однако сочетание миндалевидных фигур на боковых стенках михрабной ниши является вполне среднеазиатским мотивом, известным по оформлению соффитов внутренних арок тромпов и поперечных полуарок в бухарском мавзолее Саманидов. Рельефный узор из выступающих и западающих квадратов и треугольников, заполняющий эти фигуры в Аштском михрабе, также представляет собой местный орнаментальный мотив, засвидетельствованный еще на биянайманских оссуариях и, вероятно, имевший первоначально символический смысл. Один из хранящихся в Эрмитаже оссуариев изображает здание с колоннами, капители которых — конические, с небольшими завитками-волютами, — украшены последовательно чередующимися сетками рельефных квадратиков и треугольников [9].

Заполнение тимпанов малой арки Аштского михраба многократно повторенным спиральным побегом находит близкую и единственную для Средней Азии аналогию в Искодарском михрабе, где этот мотив играет ту же композиционную роль. В обоих случаях завитки орнамента, плотно пригнанные один к другому, равномерно заполняют поле тимпанов, мало считаясь с его контуром⁸.

Сопоставление отмеченных аналогий и параллелей приводит к заключению, что временем создания Аштского михраба были X—XI вв. Такой датировке не противоречит и характер сравнительно строгого, почти нетронутого орнаментикой почерка куфической надписи. Нужно учесть также и архаичность самого материала — глины и насыщенность худо-

⁷ См., например, убранство интерьера сельджукского мавзолея в Куме и порталную арку каирской мечети ал-Акма (1125 г.) [9].

⁸ В этом принципиальное отличие данного приема от орнаментального убранства майоликовых тимпанов XIV—XVI вв., где сложное растительное плетение, основанное на мотиве спирального побега, согласовано с конфигурацией тимпана и строится по диагональной оси симметрии.

жественного убранства михраба «языческой» символикой, связанной с зороастрийским олицетворением огня — солнцем.

Графический анализ арки михраба раскрывает способ ее геометрического построения. Воспроизведенный нами на рис. 6, он сводился к следующему. Из центра O мастер проводил окружность диаметром AB , равную ширине арочной ниши. Из точек C и D , лежащих на серединах радиусов AO и OB , опускались перпендикуляры до пересечения с окружностью в точках C_1 и D_1 ; дуга, заключенная между ними, равна шестой части окружности. Точки O , C_1 , D_1 и являются центрами построения арочной кривой: O — для нижних частей арки, C_1 и D_1 — для венчания. Точками сопряжения кривых, проведенных из разных центров, являются E и F , лежащие на пересечении окружности с продолжением отрезков OC_1 и OD_1 .

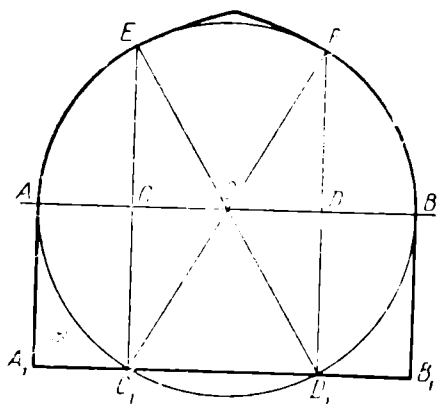


Рис. 6. Геометрическое построение арки Аштского михраба

Точки C_1 и D_1 , помимо своей функции центров построения, определяют также нижнюю границу арки, которая, таким образом, лежит значительно ниже пят. В натуре линия A_1B_1 соответствует основанию арочной конхи.

Этот способ построения описан самаркандским математиком XV в. Гияс-аддином Каши в его трактате «Ключ арифметики» [11]. Арка характерна плавным, почти циркульным контуром, лишь слегка заостренным вверху. Судя по тому, что в трактате Каши этот способ стоит на первом месте среди других приемов построения, арки подобного начертания были распространены достаточно широко. Оно выявлено нами в построении порталных арок мавзолеев Араб-ата в Тиме и Худай-Назар-овлия близ Мерва (XI—XII вв.) [12]. Этот способ был также использован для построения порталной арки главного здания мечети Биби-Ханым [13]⁹ — факт, говорящий как о долговечности приема, так и о поразительной широте его применения: от 63 см пролета миниатюрной михрабной арки до 17,5 м гигантского портала знаменитой тимуровской мечети¹⁰.

Интересная особенность Аштского михраба — сочетание неглубокой конхи (вернее было бы назвать ее вогнутым шипцом) и прямоугольной в плане ниши, приводящее к значительному нависанию конхи над лежащими ниже углами. В среднеазиатской архитектуре этот неконструктивный, трудно объяснимый прием встречается с X в.: в верхней арочной галерее мавзолея Саманидов и портале мавзолея Араб-ата (правда, в последнем случае не боковые части шипца нависают над углами порталной ниши, а его середина западает за плоскость задней стены). Он известен и по ряду памятников XI—XII вв.: мечети Талхатан-баба (заполнение арок наружной аркатуры), мавзолеям Ходжа-Машад в Саёте (шипец центрального свода) и Худай-Назар-овлия (шипец портала), михрабу мечети в Данданкане и, наконец, мавзолею Текеша в Куня-Ургенче; здесь он использован для сочетания прямоугольных окон барабана с их внутренним арочным венчанием.

⁹ Способ начертания этой арки, предложенный Ш. Е. Ратия на стр. 59 (рис. 50, б), лишен, видимо из-за опечатки, всякого смысла.

¹⁰ Создатели михраба несколько отступили от геометрической точности построения, слегка выгнув наружу нижние прямолинейные части арочных кривых, соответствующие отрезкам AA_1 и BB_1 . Этот прием, освобождающий контур арки от некоторой геометрической сухости, отмечен нами и в Искодарском михрабе.

Одновременно мотив вогнутого, нависающего у краев щипца нашел широкое распространение в зодчестве Ирана. Здесь первые примеры демонстрирует аббасидский Охейдир (аркады парадного двора) [14], затем большое купольное здание исфаханской джума-мечети (ниши тромпового пояса) и ряд великолепных ганчевых михрабов XI—XIII вв.— в Наине, Абаркухе, Бистаме, Дамгане, Наиризе и др. [9].

Не вдаваясь здесь в специальное исследование смысла этого своеобразного приема, отметим лишь, что он находит объяснение в перенесении на порталные композиции (к которым, безусловно, относится михраб) формы характерных для Средней Азии и Ирана арочно-тромповых конструкций, переводящих квадратное основание здания в его купольное венчание. Для среднеазиатского арочного тромпа с его вогнутым, конхообразным заполнением было очень характерно оформление внутренней поверхности либо полуаркой-контрфорсом, либо системой конструктивной елочной кладки. Оба приема имели несомненный утилитарный смысл, так как облегчали возведение кирпичной оболочки сложной кривизны, а первый к тому же создавал противодействие распору купола.

Характерно, что оба эти приема, возникшие как решение локальной конструктивной задачи, стали типичны для декоративного убранства порталных «вогнутых щипцов»: более или менее орнаментированные подобия контрфорсов-полуарок украшают миниатюрные конхи верхней галереи мавзолея Саманидов, порталные арки мечети Магоки Аттори и мавзолея Айша-биби, а «елочной» кладкой оформлены вогнутые щипцы арок мечети Талхатан-баба, мавзолеев Ходжа-Машад и Худай-Назаровлия. В Иране в отличие от Средней Азии «вогнутые щипцы» не воспроизводили, как правило, конструктивного заполнения тромпов (быть может, потому, что здесь оно не нашло достаточно художественного выражения), а получили пышное ганчевое убранство. Особенно характерны в этом отношении упомянутые иранские михрабы XI—XII вв. Не исключено, что наличие подобного «неконструктивного» убранства конхи в Аштском михрабе свидетельствует о некоторых связях его архитектурных форм с кругом явлений иранского искусства, хотя самые мотивы этого убранства имеют вполне самобытный характер.

Проблема генезиса мусульманского михраба в Средней Азии еще не решена окончательно. Г. А. Пугаченкова видит его местные истоки в ритуальных очагах-заслонках и нишках, связываемых с маздеистским и буддийским культами [2]. Эта гипотеза подтверждается находками культовых ниш-очажков в доарабском Пянджикенте: некоторые из них, судя по опубликованным материалам, представляют собой очевидный прототип ранней формы михраба [15]. В. А. Нильсен, отмечая композиционное сходство михрабов и монументальных среднеазиатских порталов-пештаков, делает вывод о влиянии крупного, издали видимого михраба на слагающийся художественный образ пештака [16]. Эти версии, на наш взгляд, отражают лишь отдельные черты довольно сложного формообразующего процесса, который привел к созданию ряда устойчивых форм среднеазиатского монументального зодчества. Нам думается, что и михраб и пештак в их среднеазиатском варианте восходят к форме древнего сводчатого айвана, раскрытого в прямоугольный двор или зал и вместе с ним составлявшего специфический «дворово-айванный» комплекс. Этот планировочный прием, известный еще зодчеству Древнего Востока, получил в Средней Азии особенное распространение в VI—VIII вв. В его камерных вариантах двор заменялся залом, а обширный айван трансформировался в более или менее глубокую арочную нишу, где располагалось парадное место владельца дома. Среднеазиатское, иранское и ближневосточное зодчество дает множество примеров этого композиционного приема: от гигантского тронного айвана Таки Кесра в Ктесифоне, крупных дворцовых комплексов Охейдира, Варахши и Термеза до камерных ансамблей Шахристана, Пянджикента, Кулаглы-

Тепе, Кафыр-Кала и др. [2, 12, 17, 18], в которых, при гораздо меньших размерах, налицо то же сочетание замкнутых пространств: прямоугольного, удлиненного зала и арочной ниши-айвана. Пример столь далеких один от другого памятников, как иранский Охейдир и таджикская Кафыр-Кала, показывает, что фасадные арки парадных айванов и ниш фланкировались, как правило, трехчетвертными декоративными колонками — точно так, как ранние пештаки и михрабы.

Общеизвестно, что культовая архитектура черпала свои формы из гражданского, народного зодчества. Поэтому естественно, что «тронная» ниша-лоджия, предназначенная возвеличивать общественную роль местного владыки (от сасанидского шахиншаха до главы семейной общины), могла при определенных условиях превратиться в культовую нишу, сохранив свои архитектурно-художественные особенности и лишь заменив реального носителя власти его сверхъестественным подобием.

Можно предположить, что такая ниша-лоджия, на первых порах неразрывно связанная с двором (залом), применялась в гражданском и культовом строительстве и соответственно существовала в монументальном и камерном вариантах, что именно она, в силу своей композиционной роли, явилась основным прототипом обеих наиболее распространенных порталных композиций средневекового зодчества Средней Азии — михраба и пештака. Это, конечно, не означает, что развитие данных архитектурных форм шло прямолинейно и лишь из одного источника; оно зависело от множества других факторов, которые предстоит объективно определить и изучить.

Аштский михраб — памятник исключительного художественного и исторического значения. Он воплотил в себе связь двух эпох развития культуры и искусства таджикского народа — согдийской и собственно таджикской — и отразил их несомненную преемственность. Как уникальное произведение древнего искусства он достоин того, чтобы быть сохраненным для потомства.

Литература

1. М. Е. Массон. Экспедиция археологического надзора на строительстве Большого Ферганского канала. КСИИМК, IV, 1940.
2. Г. А. Пугаченкова. Резной михраб из Ашта. Сообщ. ТаджФАН СССР, XXV, 1950.
3. Б. А. Литвинский. Археологическое изучение Таджикистана советской наукой. Тр. ИИАЭ АН ТаджССР, XXVI, 1954.
4. Г. И. Котов. Михраб Мешед- и Мисриана. Иранское искусство и археология. III Международный конгресс. М.—Л., 1939.
5. Л. И. Ремпель. Архитектурный орнамент Узбекистана. Ташкент, 1961.
6. К. А. Creswell. Early Muslim Architecture. Oxford, 1932, II, рис. 26, 235.
7. А. Ю. Якубовский. Итоги работ Согдийско-Таджикской археологической экспедиции в 1946—1947 гг. МИА, 15, 1950, табл. 19.
8. K. Herzfeld. Damascus. Ars Islamica, X, 1943, рис. 37, 39.
9. SPA, London—New York, 1938—1939, IV, табл. 353, 172 [E], рис. 391, 394, 399; I, стр. 606, рис. 181; стр. 874, рис. 305.
10. Б. П. Денике. Архитектурный орнамент Средней Азии. М.—Л., 1939, рис. 128.
11. Л. Бретаницкий, Б. Розенфельд. Архитектурная глава трактата «Ключ арифметики» Гияс-ад-дина Каши. Искусство Азербайджана, V, Баку, 1956.
12. Г. А. Пугаченкова. Пути развития архитектуры Южного Туркменистана поры рабовладения и феодализма. М., 1958, стр. 313, 314.
13. Ш. Е. Ратия. Мечеть Биби-Ханым. М., 1950, стр. 69, рис. 59.
14. O. Reuther. Ocheïdir. Leipzig, 1912, табл. VII, VIII, XXV.
15. В. Л. Воронина. Городище древнего Пянджикента как источник для истории зодчества. «Архитектурное наследие», 8, 1957, стр. 120, рис. 4; стр. 137, рис. 21.
16. В. А. Нильсен. Монументальная архитектура Бухарского оазиса XI—XII вв. Ташкент, 1956.
17. Л. И. Альбаум. Балалык-Тепе. Ташкент, 1960, стр. 156, рис. 37, 1.
18. Т. И. Зеймаль. Работы Вахшской группы Хуттальского отряда в 1957 г. Тр. ИИАЭ АН ТаджССР, т. СIII, вып. 5, 1959, стр. 86, рис. 1.