

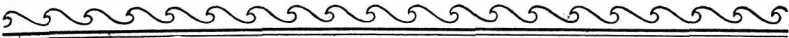
ТРУДЫ
ХОРЕЗМСКОЙ
АРХЕОЛОГО-
ЭТНОГРАФИЧЕСКОЙ
ЭКСПЕДИЦИИ




ПОД ОБЩЕЙ РЕДАКЦИЕЙ
ПРОФЕССОРА С. П. ТОЛСТОВА

I

ИЗДАТЕЛЬСТВО АКАДЕМИИ НАУК СССР
МОСКВА



АРХЕОЛОГИЧЕСКИЕ
И
ЭТНОГРАФИЧЕСКИЕ
РАБОТЫ
ХОРЕЗМСКОЙ
ЭКСПЕДИЦИИ
1945~1948



ПОД РЕДАКЦИЕЙ
ПРОФЕССОРА С. П. ТОЛСТОВА
и Т. А. ЖДАНКО

ИЗДАТЕЛЬСТВО АКАДЕМИИ НАУК СССР
МОСКВА~1952

Г. П. ВАСИЛЬЕВА

ИТОГИ РАБОТЫ ТУРКМЕНСКОГО ОТРЯДА ХОРЕЗМСКОЙ ЭКСПЕДИЦИИ ЗА 1948 г.

ВМЕСТО ВВЕДЕНИЯ



Работа четвертого этнографического отряда Хорезмской комплексной экспедиции началась в 1948 г. на территории Туркменской ССР. Объектом изучения были туркмены — одна из крупнейших и в то же время мало изученных национальностей Хорезмского оазиса. Перед отрядом стояли две важнейшие задачи.

Первая задача заключалась в выяснении исторических и этно-культурных связей туркмен с другими этническими группами Хорезма, равно как и в изучении этногенеза отдельных туркменских племен.

Вторая задача была связана с выдвинутой Институтом этнографии проблемой изучения социалистического быта народов СССР. Это задача монографического изучения колхозов Туркмении, новых хозяйственных единиц социалистического общества, — задача фиксации тех элементов в быту, культуре и идеологии народа, которые появились в результате построения социализма в нашей стране.

Разрешение обеих задач возможно, конечно, лишь в результате многолетних систематических полевых исследований. Поэтому настоящая статья, подводящая итоги работам всего лишь одного года, не может претендовать на сколько-нибудь исчерпывающую полноту.

Работа четвертого этнографического отряда летом 1948 г. развернулась в двух районах ТССР: Дарган-атинском Чарджоуской области, где начато монографическое исследование туркменского племени ата, и Куня-Ургенцком — Ташаузской области, в котором проводился сбор материала для описания социалистического быта самого крупного и одного из лучших в Туркмении — колхоза «Большевик».

ДАРГАН-АТИНСКИЙ РАЙОН

Отряд в составе четырех человек, под руководством автора, работал в Дарган-атинском районе с 8 по 22 сентября.

Этот район заселен в основном туркменами племени ата. Г. И. Карпов, на основании сравнения имени ата и названия одного из подразделений туркмен-иомудов — ата-бай — с именами древних племен атасиев и астабенов, входивших в состав массагетского союза и локализуемых древнегреческими авторами в Прикаспии, высказывает предположение о возможной преемственности между ними¹.

Помимо Дарган-атинского района, ата небольшими группами живут в самых различных местностях Туркмении — Кизыл-арвате, Мары, Теджене, Дейнауском районе Чарджоуской области, в Кара-Калпакской АССР в районах Турткуля и Мешекли, на Гюргене в северо-восточном Иране. Расселяясь небольшими группами среди населения другой племенной принадлежности, ата почти совершенно утратили свои племенные особенности. Лишь в Дарган-атинском районе они жили компактной массой и лучше сохраняли свои племенные особенности, диалект и родовые деления. Поэтому исследование их в названном районе представляет наибольший интерес для выяснения вопросов этногенеза этого племени.

Район этот, административно входящий в состав Чарджоуской области ТССР, расположен по левому берегу Аму-дарьи. С севера он граничит с Хорезмской областью Узбекской ССР и Ташаузской областью Туркменской ССР. Вся центральная и западная часть его занята песками Кара-кум, и лишь узкая полоска вдоль берега Аму-дарьи, шириной нигде не превышающая 10 км, представляет культурную зону, в которой расположены населенные пункты и поля. В силу природных условий население района не велико и, как уже указывалось выше, состоит преимущественно из туркмен-ата.

Район этот примыкает к Хорезмскому оазису и составляет его продолжение на юг. Исторически он был тесно связан с древним и средневековым Хорезмом, а затем с Хивинским ханством.

По свидетельству арабских и персидских авторов X—XIV вв.², в эпоху «великих хорезмшахов» здесь существовало довольно густое население и богатые города. Наиболее крупными среди них были Дарган (в 3 км к западу от нынешнего районного центра) и Джигирбент, теперь небольшой по величине аул того же названия. Там же упоминаются Садвар, Данишер (Дахан-и-шир), возле развалин которых расположены теперь одноименные туркменские аулы.

¹ Г. И. Карпов. Этнический состав туркмен. Канд. дисс., МГУ, 1942. Однако С. П. Толстов в своей работе «Огузы, печенегы, море Даукара» («Советская этнография», 1950, № 4, стр. 49) считает имя атасиев лишь графическим искажением другого упоминаемого греческими авторами имени — аугасиев, которые локализируются в низовьях Сыр-дарьи.

² «Материалы по истории туркмен и Туркмении», т. 1. М.—Л., 1939, стр. 188, ал-Макдис. См. также ал-Истахри, там же, стр. 180; К а з в и ц и, там же, стр. 511.

До начала XI в. население в этом районе, вероятно, этнически было однородно с населением остальных областей Хорезма и говорило на том хорезмийском языке, который бытовал в государстве «великих хорезмшахов» и продолжал сохраняться еще в XIV в. Однако уже в XI в. здесь появляются тюрки. Это были туркмены сельджуки, по свидетельству Абу-ль Фазля Бейхаки, жившие некоторое время в районе Даргана¹.

Монгольское завоевание положило начало упадку Хорезмского государства. Особенно пострадали его южные окраины. Хорезм был разделен между потомками Чингиз-хана. Южная его часть с городами Дарганом и Кятом вошла в Джагатайское государство. Походы Тимура в конце XIV в. и феодалные распри между тимуридами и узбекскими ханами в последующие века довершили упадок Хорезма.

Арабский путешественник ибн-Батута, посетивший Хорезм около 1340 г., пишет о запустении его южных районов, в которых на пространстве между культурной зоной Бухары и Ургенчем не было никаких населенных пунктов, кроме Кята.

Хивинский историк Мунис в своем сочинении «Фирдаус-уль-икбаль» рассказывает об активном участии дарганских туркмен в политической жизни ханства в XVII веке (рассказ о мнимом Эренг-хане, происходившем из дарганских туркмен)². Однако Мунис, отражавший классовую и национальную идеологию правящей группы узбеков, дает явно тенденциозное описание, в котором преувеличена роль туркмен. Н. И. Веселовский³ приводит, по Муниси, совершенно другое изложение событий царствования этого хана, в котором туркмены совсем не упомянуты.

Составляя южный форпост Хорезма, постоянно подвергавшийся нападению неприятеля, район Даргана в последние века существования Хивинского ханства почти не имел постоянного населения. До середины XIX в. эти места были малообитаемы: только небольшой гарнизон в Дарган-ата, который считался самым южным хивинским пунктом по Аму-дарье, да небольшое хивинское поселение свидетельствовали о том, что эта территория принадлежит хивинскому хану. Изредка в тугаях севернее Дарган-ата появлялись текинцы, пасшие скот⁴.

Об ата на этой территории упоминает Г. И. Данилевский, в 1850 г. посетивший Хивинское ханство. Он пишет, что «ата ведут у прибрежий Аму-дарьи кочевую жизнь, не занимаются хлебопашеством и платят один закат»⁵.

¹ «Материалы по истории туркмен и Туркменин», т. 1., стр. 304.

² «Материалы по истории туркмен и Туркменин», т. II, стр. 330—331.

³ Н. И. Веселовский. Очерк историко-географических сведений о Хивинском ханстве, СПб., 1877, стр. 156—157.

⁴ Стеткевич. Материалы для статистического описания Хивинского оазиса, Ташкент, 1889, стр. 18.

⁵ «Описание Хивинского ханства, генерального штаба полковника Данилевского». «Зап. РГО», кн. V, 1851 г., стр. 94.

Повидимому, ата были здесь и раньше, так как Алла-кули-хан, снарядивший в 1841—1842 гг. отряд для борьбы с иранцами, включил в число воинов из туркмен некоторое число ата и шейхов¹.

В 80-е годы XIX в. наиболее крупным селением туркмен-ата на Аму-дарье был Садывар, насчитывавший 150 кибиток².

В конце XIX в., по данным, приведенным в «Военно-статистическом описании Хивинского оазиса»³, здесь проживало около 1900 семейств ата; из них только 285 находилось в Питиянском бекстве (селения Тюя-моюн, Садывар, Дарган-ата), остальные жили в Шураханском участке Аму-дарьинского отдела.

В 1948 г. отряд посетил восемь колхозов района, учитывая хозяйственные данные и национальный состав. В некоторых колхозах Ходжалыкского аулсовета, расположенных вокруг районного центра, основное население составляют узбеки; экспедиция работала преимущественно в тех колхозах, в которых преобладало туркменское население. Так, отряд посетил колхозы им. Ленина, им. Сталина, «Социализм» и «Бирлешик» Ходжалыкского аулсовета, «Коммунизм ёлы» и «Красный Караван» — Червадарского и, наконец, колхозы им. Ворошилова и «Таза-думмыш» Садыварского аулсовета.

Работа отряда в этом году носила рекогносцировочный характер. Намечалось собрать сведения историко-этнографического характера и по материальной культуре туркмен-атинов.

1. ИСТОРИКО-ЭТНОГРАФИЧЕСКИЕ МАТЕРИАЛЫ

(СВЕДЕНИЯ О РОДОВОМ ДЕЛЕНИИ, ИСТОРИИ ЗАСЕЛЕНИЯ РАЙОНА И ЛЕГЕНДЫ
О ПРОИСХОЖДЕНИИ ТУРКМЕН-АТА)

По материалам опроса стариков-старожилсов, проведенного отрядом, туркмены-ата окончательно перекочевали в Дарган-атинский район совсем недавно — 80—60 лет назад. До этого большинство их жило в районе Турткуля, куда они в свою очередь переселились из Кызыл-Арвата по приглашению хивинского хана: по одной версии — 300 лет назад (?)⁴, а по другой — 100 лет назад, в царствование Медэмин-хана (Мухаммед-эмин — 1846—1855).

По рассказам стариков, постоянная вражда с иомудами побудила атинов уйти из юго-западной Туркмении. Как известно, об этой же вражде пишет и Н. Н. Муравьев, побывавший в Хивинском ханстве в начале XIX в.⁵

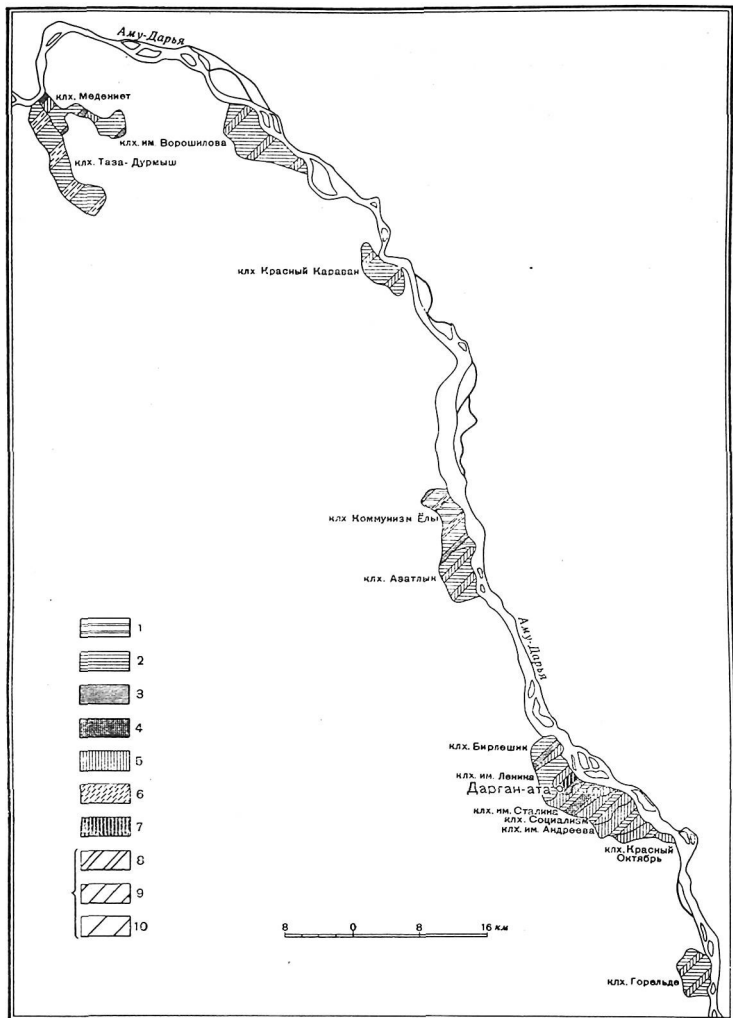
¹ «Материалы по истории туркмен и Туркмении», т. II, стр. 477.

² Стеткевич. Цит. соч., стр. 22.

³ Гиршфельд и Галкин. Военно-статистическое описание Хивинского оазиса, ч. II, Ташкент, 1903, стр. 71—72.

⁴ Время, указанное по этой версии, пока не находит подтверждения в литературе и нуждается в проверке.

⁵ «Путешествие в Туркмению и Хиву гвардии генерального штаба капитана Н. Н. Муравьева», ч. II, М., 1822, стр. 51.



Этнографическая карта Дарган-атинского района Чарджоуской обл. ТССР

1 — нур-ата; 2 — омар-ата; 3 — помуды и емрели; 4 — чандыр; 5 — узбени; 6 — навахи; 7 — русские; процентное соотношение национальностей: 8 — 1-19%; 9 — 20 — 49%; 10 — 50% и выше

После ухода атинцев из юго-западной Туркмении начались их многолетние непрерывные странствования по разным областям: часть ата двинулась в Мары, Теджен и Дейнау; другая, бóльшая, — в Хивинское ханство. Здесь они поселились на правом берегу Аму-дарьи, в районе Турткуля и Мешекли, и занялись земледелием. По разным причинам, главная из которых, как указывали наши информаторы, заключалась в новых притеснениях со стороны помудов, игравших в XIX в. в Хивинском ханстве видную роль, бóльшая часть ата в конце XIX в. снова отправилась в странствование. Район перекочевков хивинских ата с юга был ограничен селением Дейнау Чарджоуской области, а с севера Турткулем. После Турткуля первым местом поселения ата в Хивинском ханстве был Садывар, затем часть атинцев перекочевала в Дейнау, откуда вскоре была изгнана текинцами и вернулась обратно. Одни из них осели в Питиянском бекстве (больше всего в Садываре), а другие снова отправились в Турткуль и поселились в ауле Кельте-Минар.

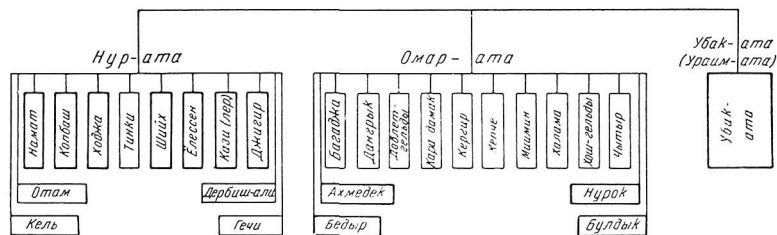


Рис. 1. Схема родового деления племени ата

После подчинения Хивинского ханства России, много атинцев вновь переселилось в район Дарган-ата.

Все это время не прекращалась вражда помудов и ата, и только советская власть в Туркмении положила конец этим раздорам.

У сельского населения до сих пор сохраняются в памяти утратившие сейчас какое-либо практическое значение названия родоплеменных подразделений. Последние знают не все: молодежь в редких случаях может назвать все родовые деления своего племени, но старшее поколение прекрасно разбирается в их структуре, часто очень сложной.

По данным Г. И. Карпова, туркмены-ата делились на три подразделения: нур-ата, омар-ата и убак-ата; первые два, в свою очередь, делились, по схеме Карпова, на 10 и на 4 рода. О делении убак-ата сведений нет, так как его представители живут в Иране на Гюргене. Нам удалось дополнить и уточнить эти сведения. Всего родов, входивших в состав омар-ата, старики насчитывают 14. Десять из них (а по другим сведениям 11) жили в XIX в. в Дарган-атинском районе, осталь-

ные — главным образом близ Турткуля и Мары. Нур-ата делились на 12 родов, из них только пять проживали в Дарган-атинском районе. Наибольшее число родов нур-ата располагалось в районе Кизыл-Арвата. Убак-ата, действительно, живут на Гюргене; очень немного представителей их находилось в районе Турткуля.

Первыми в местах нынешнего поселения появились туркмены отделения омар-ата; нур-атинцы, в основном проживающие возле Турткуля и Кизыл-Арвата, в Дарган-атинский район пришли вслед за омар-ата. Первым и наиболее крупным селением ата в этом районе в конце XIX в. был аул Садывар, другие селения возникли здесь позднее. Вокруг древней крепости Дарган были расположены аулы, в основном населенные узбеками. Многие из них, по словам наших информаторов, селились здесь хивинскими ханами, в качестве ссыльных.

Известно, что ата находились на особом положении по сравнению с другими туркменскими племенами. Племена ата, ходжей, шейхов считались, согласно преданиям, потомками имамов Магомета и назывались поэтому «эвляд». Везде в Туркмении представителей племени ата, даже совершенно незнакомых, принимали как самых почетных и уважаемых родственников.

По преданиям, записанным со слов стариков, все ата ведут свое происхождение из юго-западной Туркмении (район Гюргена — Кизыл-Арвата) от трех братьев ата: Нур-ата, Омар-ата и Убак-ата (Ураим-ата). По одной версии — отцом их был Гозил-ата¹, по другой — Чиль-Мамед.

По преданию, рассказанному 90-летним нур-атинцем Худай-берды Гаировым, ата — потомки первого из четырех имамов Магомета, Османа. От двух других — Абу-бекра и Хазрета-Али — ведут свое происхождение шейхи и ходжи. Все три племени равны между собой, так как все они — потомки ближайших преемников Магомета, но ата в качестве старших «почитаются» более других. Это предание связывает ата с арабами, но не объясняет их тюркского имени.

Другие предания, не признающие связи ата с арабами, объясняют «святость» и почитание, оказываемое ата туркменами других племен, старшинством происхождения ата от первых людей (отсюда и имя «ата» — отец), «святостью» Гозил-ата и т. д. Те же предания подчеркивают родство ата с другими племенами «эвляд» — шейх, ходжа, считающихся или потомками ата, или, что гораздо чаще, их младшими братьями.

Численность всех трех отделений племени не одинакова. Омар-ата были наиболее многочисленны; наоборот, убак-ата — наименее многочисленны; нур-ата занимали промежуточное между ними положение. Записанная сотрудниками отряда легенда так объясняет это различие.

Однажды Гозил-ата очень устал и голым уснул на земле. Его три сына в это время проходили мимо. Нур-ата, устыдившись, отвернулся и закрыл лицо рукой. Убак-ата, увидев голого отца, захохотал и, не останавливаясь, пошел дальше. Но Омар-ата подошел к отцу и, сняв с себя халат, накрыл им отца. Отец

¹ По рассказу другого информатора, он был их братом.

все это видел. Встав, он созвал сыновей и изрек им свой приговор: наиболее похвально вел себя Омар-ата, поэтому его потомство будет наиболее многочисленным; старший — Нур-ата вел себя удовлетворительно, его потомство будет средним по величине; потомство Убак-ата, за его дурное поведение, всегда будет находиться под угрозой вырождения. Таким образом, мы имеем два варианта генеалогического предания о происхождении ата: первый из них представляет собой трафаретный мусульманский вариант, второй является отображением библейского предания о сыновьях Ноя (кн. «Бытия», IX, 18—27). Однако, судя по тому, что имена в этом предании не библейские, есть основание предполагать его значительно более архаический характер по сравнению с мусульманским.

Современное расселение туркмен-ата в Дарган-атинском районе соответствует относительной величине их отделений (уруг). Туркмены нур-ата живут в одном селении — Джигирбент, на территории колхоза «Коммунизм ёлы». Из названных выше родов нур-ата здесь имеются представители только пяти: отам, кель, дербишали, гечи и тинки; остальные рассеялись по самым различным местам: в Турткуле, Кызыл-Арвате, Теджене, Мары и т. д.

Туркмены омар-ата заселяют почти всю остальную территорию района, за исключением нескольких селений в Ходжалыкском аулсовете, населенных узбеками: селение колхоза им. Ленина заселено полностью туркменами омар-ата, в других колхозах они составляют основную массу населения (см. карту).

Самые многочисленные и наиболее ранние поселенцы в районе — роды багаджа, кара-дамак, дангрык и халама (отделение омар-ата). Во всех селениях, где живут омар-ата, есть представители этих родов. В поселке колхоза «Красный Караван» (аул Данишер) подавляющее большинство населения состоит из туркмен-дангрык, кроме них в колхозе есть несколько хозяйств узбеков, появившихся в районе около 20 лет назад.

Из 14 родов омар-ата в районе не представлены роды бедыр, булдык и нурок, живущие в Кара-Калпакии.

Кроме туркмен ата и узбеков, в некоторых селениях района живет по несколько семейств туркмен помудов и емрели, а также — чандыр¹.

Отряду удалось восстановить дальнейшее деление почти каждого из родов ата на более мелкие родственные группы — «тошарлар», называемые также «лакам»

¹ Их этническая принадлежность не ясна. По словам наших информаторов-туркмен, чандыр — отуркменившиеся узбеки; в таблицах родового деления туркменских племен такое название отсутствует, тем не менее некоторые авторы конца XIX в. относят их к туркменам. Так, Куи пишет, что «чандыр — отделение туркмен-помудов» (А. Л. К у н. От Хивы до Газавата. Материал для статистики Туркестанского края. Ташкент, в. IV, стр. 210). Другое относит их к племени гоклен или выделяют в самостоятельное племя, живущее в Хивинском ханстве (Г и р и ф е л ь д и Г а л к и н. Военно-статистическое описание Хивинского оазиса, ч. II, стр. 66; то же см. «Туркест. ведомости» № 42 за 1874 г.). Литературные источники локализуют чандыр в районе Ильялы. Мы не останавливались на изучении их материальной культуры, что намечено сделать в последующие годы.

(прозвище), или «паланлар» (также-то, следует прозвище). Раньше они состояли из малых семей, происходивших от одного, почти всегда еще живущего предка. Семьи одной топар кочевали вместе, сообща пасли свой скот, помогали друг другу в выплате калыма, в случае беды и т. д. Невесту предпочитали брать в своей топар, чтобы не выносить имущества за ее пределы. Совершенно очевидно, что здесь имела место родовая эндогамия — явление, наблюдаемое в развитом патриархальном роде.

Величина топар бывала различна, однако почти всегда в нее входило не менее 10 хозяйств. Во главе ее стоял родоначальник, если он был жив, или старший родственник, обычно его старший сын, которому подчинялись основные члены топар. По хозяйству распоряжалась старшая женщина, ей были подчинены все остальные женщины.

Каждая топар имела прозвище — лакам. Иногда оно давалось за характерную черту семьи, например: «лакырлар» (болтливые) из рода дангрык, или «еке-чемче» (одна ложка) из рода кэргир, названные так из-за их бедности, или «ке-кечи» («кеке» — маленькая лепешка) из рода дангрык, получившие это название за то, что в голодное время пекли лепешки и кормили людей. Иногда прозвище отражало занятие или звание членов топар, например: «кази» (судья) из рода багаджа, «ишанлар» (ишаны) из рода довлет-гельды. Наконец, прозвище давалось по имени животных, например: «окуз» (бык), «дуе» (верблюд) или «ешек» (осел) из рода багаджа и т. д.

Видимо, эти топарлар и являлись патронимиями¹, до сих пор отмечавшимися главным образом у земледельческих народов, находившихся на стадии разложения патриархального рода.

Интересно отметить, что потомки ата и рабынь-иранок составляли в каждом родственном им роде особую группу, называющуюся «кул» (раб). Такие группы имелись, по нашим сведениям, в роде довлет-гельды и дангрык. Информаторы утверждали, что подобные группы были в каждом роде. В эту же группу входили усыновленные ата иноплеменники.

В настоящее время связь между отдельными семьями топар, если последние еще сохраняет свое название, — почти везде носит чисто внешний характер: членов своей топар в первую очередь приглашают на праздники, свадьбу; к старшим членам топар обращаются за советом и помощью. Чаще же патронимия давно утратила свое единство, и малые семьи, входившие в нее, живут совершенно самостоятельной жизнью.

В связи с рекогносцировочным характером работы отряда в 1948 г., изучению существовавших прежде отношений между родами было уделено мало внимания, однако можно отметить, что родовой экзогамии у ата уже не было; на смену ей пришла родовая эндогамия, связанная с необходимостью удержать имущество в своем роде.

¹ М. О. Косевн. Очерки по этнографии Кавказа, «Советская этнография», № 2, 1946, стр. 119.

Племенная эндогамия строго соблюдалась, хотя формально брать девушек из других туркменских племен не возбранялось.

Остановимся на свадебных и погребальных обрядах ата.

Можно предполагать, что в свадебном обряде ата сохранялся ряд пережитков первобытно-общинного строя, характерных для всех туркмен. Множество черт старого атинского свадебного обряда роднит его с таковым у других туркменских племен, например, кайтарма — возвращение молодой женщины в дом отца после двухнедельного пребывания в доме мужа (иногда этот срок увеличивался до месяца) и жизнь ее у родителей до окончательной выплаты калыма, обряд сватания — «куддо» и сговор калыма «сачак ачылды» и т. д.

Наряду с отмеченными выше архаическими чертами свадебного обряда, теперь уже исчезнувшими или исчезающими из жизни, в атинском свадебном обряде появляются новые моменты, происходит переосмысление старых. Кайтарма, например, в ее прежнем понимании исчезла, но сохраняется в форме посещения молодой ее родителей на несколько дней; невесту зачастую везут теперь в дом жениха не по старому обычаю на свадебном верблюде, а на автомобиле.

Похоронные обряды сохраняют некоторые особенности, отличающие ата от других туркменских племен, и в частности от туркмен-текинцев. Так, атинки носят по мужу, взрослому сыну или брату траур в течение года, чего не наблюдается у других туркменских племен; ата не поддерживают огонь в доме умершего, тогда как для текинцев это обязательно в течение 40 дней. Обряд захоронения ата отличен от такового у теке и т. д. Все это говорит, по видимому, о большем влиянии ислама на атинцев, по сравнению с другими туркменскими племенами.

Атинцы во многом отличаются от других туркмен обычаями и характерными чертами быта. О некоторых из них мы упомянем ниже.

Дальнейшее изучение и анализ этих особенностей, возможно, даст необходимые материалы для разрешения проблемы этногенеза туркмен-ата.

2. МАТЕРИАЛЬНАЯ КУЛЬТУРА ТУРКМЕН-АТА

В хозяйстве обследованных колхозов преобладают технические культуры, и лишь в «Красном Караване» животноводство играет значительную роль. Во всех колхозах Ходжалыкского аулсовета, кроме того, развиты садоводство и шелководство. Из технических культур первое место занимает хлопок, второе — кукуруза; из зерновых сеют пшеницу, джугару и ячмень.

Почти в каждом колхозе существуют фермы крупного рогатого скота, коневодческие и верблюдоводческие. Каждое колхозное хозяйство имеет 0,25 га приусадебной земли, до двух голов крупного рогатого скота и 25 голов мелкого, который собран в отары и пасется под наблюдением бригады чабанов: зимой в песках, а летом в тугаях, в районе Аму-дарьи. Обработка земли ведется машинами: колхозы обслуживает районная МТС.

Эта краткая характеристика хозяйства дает картину экономического профиля района: земледелие преобладает над скотоводством, технические культуры — над зерновыми. Однако в условиях советского планового хозяйства население не испытывает нужды в хлебе и других продуктах; в обмен на сданный хлопок в район привозятся мука, различные крупы, сахар и овощи. Транспортировка продуктов происходит главным образом водным путем.

Основное население района — туркмены-ата вплоть до начала коллективизации, т. е. до 1931 г., были главным образом кочевниками — чарва — и земледелием занимались мало. На примере атинцев еще раз подтверждается уже достаточно прочно утвердившееся в советской науке положение, что туркмены никогда не были чисто кочевым народом, кочевала обычно лишь наиболее зажиточная часть племени.

Интересно, что уже с момента своего появления в Хорезмском оазисе большая часть поселившихся в районе Турткуля атинцев занималась земледелием. И. Авдакушин¹ в 1890 г. отмечает земледельческую культуру турткульских ата и арабачей, живущих на границе орошаемой полосы и песков, на землях, заливаемых летом лишней водой из арыков, т. е. в местах, где не требовалось труда для прорытия каналов и их поддержания.

В то же время ата, продолжавшие жить на левом берегу Аму-дарьи, в массе своей оставались кочевниками. Часть атинцев служила в войске хана, сопровождая его в походах или охраняя караваны по пути к Бухаре.

Мы уже сообщали, что ата кочевали не только в пределах нынешнего Дарганатинского района: область их передвижений простиралась в долготном направлении от Турткуля на севере до Дейнау, а иногда и Мары на юге. В последних пунктах, однако, бывали не все атинские роды и не долго. Беднейшая часть племени, не имевшая своего скота, с момента прихода в Хивинское ханство занялась земледелием в районе Садывара.

Земля обрабатывалась крайне примитивно, посевы пшеницы были незначительны; из зерновых сеяли больше всего джугару. Наиболее распространенными культурами были огородные — морковь и лук и бахчевые — дыни, арбузы и тыквы.

Старики рассказывали нам о положении различных социальных групп туркмен-ата в Хивинском ханстве. Основная часть племени со скотом кочевала в песках от колодца к колодцу. Перекочевки происходили небольшими родственными группами «топар» (6—10 кибиток). Баи кочевали отдельными хозяйствами. Маломощные семьи и семьи, совсем не имевшие скота, находились в зависимости от кочевников-баев. Если они были с баем из одной топар, эта зависимость еще более усиливалась. Хозяйства с небольшим количеством скота присоединялись, на кабыльных условиях, к хозяйству бая, пасли свой скот вместе с его скотом; за это члены хозяйств либо работали на бая в качестве пастухов, кочуя вместе с ним, либо оставались

¹ И. Авдакушин. Санитарный обзор Аму-дарьинского отдела с 1887 по 1891 г. «Сб. матер. для статистики Сыр-дарьинской области», т. II, Ташкент, 1892, стр. 10.

круглый год у Аму-дарьи и занимались земледелием, обрабатывая поля бая. Бедняки, совсем не имевшие скота и не работавшие батраками у баев, разводили бахчи на берегу Аму-дарьи. Богатые кочевники не обрабатывали землю, поручая это занятие зависимым от них людям.

Кочевники среднего достатка, уходя на зиму со скотом в пески, летом поселялись в юртах у берегов Аму-дарьи, разводили бахчи и сеяли пшеницу и джугару. Посевы производились на землях, затошаемых Аму-дарьей, или на хвостах каналов, заселенных узбеками.

Батраки, работавшие у бая, были чаще всего одного с ним рода. Бай использовал это обстоятельство, заставляя батраков служить ему на кабальных условиях. В кочевом хозяйстве богача батраки ухаживали за скотом и пасли огромные отары овец. Обычной пищей байских работников были отходы молочных продуктов. Одевались они в байские обноски.

Не лучше было положение батраков, живших на землях баев, расположенных на берегу Аму-дарьи. Они обрабатывали и берегли посевы, принадлежавшие хозяину, и ухаживали за крупным рогатым скотом, круглый год находившимся возле реки. В подобной работе была занята вся семья бедняка, но независимо от числа лиц, участвующих в работе, бай платил только главе семьи. Питанием должна была обеспечиваться вся семья батрака, но обычной пищей ее служили лишь дыни и арбузы с лепешками из джугары.

Кроме этого, батрак получал от хозяина 10 тилла в год и одежду, которая, как и у чабанов, была потрепанной и старой.

Отрядом начато изучение характера расселения и форм жилища туркмен-ата. Описана, зарисована и заснята юрта («гара-бй»), до сих пор имеющая среди атинцев некоторое распространение. Записана терминология ее отдельных частей и их значение. Юрта атинцев по своему устройству подобна юртам других туркменских племен, но иногда отличается терминологией отдельных частей. Современное атинское жилище в большинстве случаев представлено двумя типами, один из которых — «кепбе», представляет собой дом из камыша, оштукатуренный глиной изнутри и снаружи, обычно небольших размеров. Это жилище характерно для периода, переходного от кочевого образа жизни к оседлому. Другой тип дома, преобладавший ранее в аулах, где большинство населения составляли узбеки, глинобитный дом — «там» — в возникающих колхозных поселках всюду вытесняет *кепбе*.

Кепбе — не только зимнее жилище: у ата очень распространен тип летнего кепбе — «яз-кепбе» — из камыша, с камышовой же крышей. Кепбе в качестве летнего жилища можно видеть и у других туркменских племен. Разница между ними заключается в материале и в форме: атинские кепбе четырехугольные, тогда как у марыйских текинцев, по свидетельству П. П. Иванова¹, кепбе — круглое плетне-

¹ П. П. Иванов. Основные типы жилища туркмен в переходный период. «Туркменоведение», 1930, № 11.

вое жилище, повторяющее форму кибитки. Такой же круглой формы кепбе существовало у оседлых гоклен в конце XIX в.¹

Четырехугольная форма атинского кепбе обусловлена техникой постройки: соорудив кепбе, по углам будущего помещения прежде всего укрепляют столбы с развилками («ёре»), на которые затем кладут жерди («кес-агач»), образующие верх стен и основание для потолка. Высота столбов — 2—2,5 м. Стены образуются камышовыми цыновками («камыш-кепбе»); изнутри, на половине выступа стены кепбе, от одного углового столба к другому привязывают с трех сторон жерди («кес-агач») для придания прочности камышовой стене. Цыновки («камыш-кепбе») прикрепляются к поперечной жерди и к столбам. На потолок укладываются сначала жерди («жадда»), 5—7—9 штук, затем камыш.

Таков простейший тип кепбе (яз-кепбе), служивший беднякам в старое время летним жилищем и укрытием от непогоды. Подобные кепбе иногда не имеют четвертой стены, а если она есть, то дверь устраивают из камышовой цыновки или кошмы, спускающейся на ночь.

Очень близок к яз-кепбе по устройству «чертек» — навес или заслон из камыша от солнца и ветра. Его обычно устанавливают летом перед домом. Здесь семья проводит большую часть свободного времени, под ним же спят ночью. Чертек с двумя стенами, образующими угол, обычно устанавливается на бахчах или огородах и служит сторожам укрытием.

Из летнего кепбе (яз-кепбе) развивалась еще до революции более усовершенствованная форма жилища, которым семья пользовалась круглый год. Принцип постройки такого кепбе (иногда он носил название «там-кепбе») был прежний, но для утепления его камышовые стены, изнутри и снаружи штукатурились 3—4 слоями глины, смешанной с соломой, пока толщина их не достигала 12—15 см.

Дверь в кепбе, обычно деревянная, первоначально была настолько низкой (1—1,2 м), что войти в помещение можно было лишь согнувшись. Она укреплялась в верхней и нижней стойках («босага») на шарнирах. В потолке, посередине помещения, оставлялось отверстие («туйнук») для выхода дыма. Потолок образовывался накладыванием толстого (до полуметра) слоя глины поверх камыша. В одной из стен под потолком делали небольшое окно, 40—60 см в поперечнике и примерно такой же высоты. Стекло обычно вмазывалось прямо в стену. Земляной углубленный пол смазывался глиной. Очень часто, однако, он оставался земляным и просто очищался от сора. Отапливалось помещение очагом, расположенным посреди комнаты.

Дальнейшее развитие кепбе идет в сторону увеличения числа комнат. Иногда вторая комната появляется как пристройка к первой, но чаще строится рядом с первой и соединяется с ней коридором, называемым здесь эйван и имеющим

¹ «Закаспийское обозрение», 1897, прилож. 2.

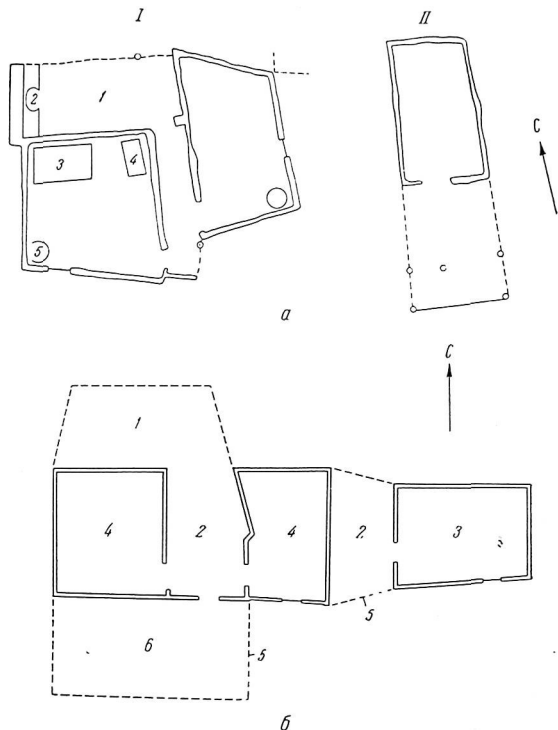


Рис. 2, а и б. Планы «там-кепбе» — построек старого типа из камыша и глины (Дарган-атинский район, аул Джигир-бент)
 а: I — план жилого дома; II — малятак (помещение для скота); I — чертен (навес из камыша); 2 — очаг; 3 — кят (деревянная кровать); 4 — стол; 5 — железная печь;

б — план жилого дома: 1 — чертен (летний навес); 2 — айван (крытый коридор между комнатами); 3 — помещение, ремонтируемое под жилье; 4 — жилые комнаты; 5 — стены из камыша; 6 — камышовое непбе, летнее помещение. М. 1 : 20

два прямо противоположных друг другу выхода. Выходы обычно ориентированы на северо-восток и юго-запад (или на север и юг). Летом с северо-восточной стороны сооружается навес — чертек; зимой этот выход закрывают и в дом попадают с юго-западной стороны. Такая ориентация и устройство зимнего и летнего выходов распространены повсеместно в Дарган-атинском районе (позднее это явление встречалось нам и в Куня-Ургенчском районе) и обусловлено климатическими условиями: летом от Аму-дарьи веет прохладой, к тому же с северо-восточной стороны дома

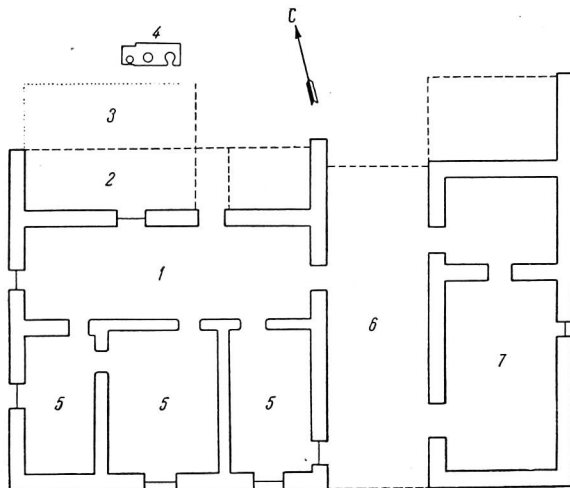


Рис. 3. План жилого дома (аул Ходжалык);
владелец — Нурбердыев Берды, узбек

1 — зимний айван, общее помещение; 2 — гашайван (узб.), бастырма (туркм.), навес перед домом; 3 — чертек (летний навес перед домом из камыша); 4 — очаги (оджаг) для приготовления пищи; 5 — жилые комнаты; 6 — крытый проход между домами; 7 — зимний хлев. М. 1 : 20

большую часть дня сохраняется тень, тогда как зимой с этой стороны начинают дуть холодные ветры, поэтому северо-восточный вход закрывают камышовыми заслонами.

В последнее время возле дома устраивают особое помещение для скота (малятак), также представляющее собой кепбе. Но часто еще семья ограничивается одной жилой комнатой, а скот помещается зимой в передней комнате, соединенной с жилой коридором.

Встречаются «там-кепбе», состоящие из 4—5 комнат, большинство которых занято под хозяйственные нужды.

Такие дома распространены по всему Дарган-атинскому району среди туркмен-атишцев и совершенно не встречаются в аулах, населенных узбеками.

Кепбе получило широкое распространение среди ата благодаря обилию строительного материала — камыша, образующего целые заросли возле Аму-дарьи, а также вследствие сравнительной легкости строительства таких помещений, не требующего приглашения специальных мастеров¹.

Напротив, для оседлых узбеков характерны многокамерные глинобитные дома — там, с летним и зимним выходом (как в там-кепбе). Навес перед домом — «гашэйван» (узб.), «бастырма» (туркм.) — с обеих сторон от входа в дом приподнят

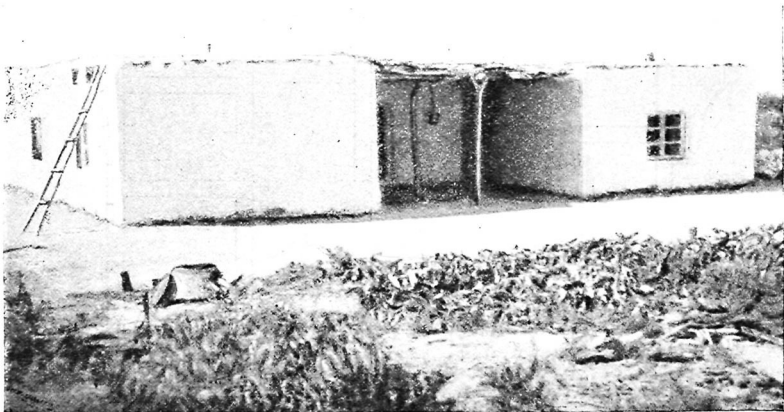


Рис. 4. Внешний вид жилища «там» из пахсы (Дарган-атинский р-н)

сантиметров на 40, образуя спа — глинобитные возвышения, на которых летом проходит вся жизнь семьи. В таких домах помещение для скота находится, как и в туркменских кепбе, под одной крышей с жилым помещением или соединяется с ним крытым коридором.

Характерные в основном для узбеков и преобладающие сейчас в туркменских волхвах, такие глинобитные дома — там — встречались, однако, до революции и у наиболее зажиточных туркмен-атишцев.

Тип поселения до последнего времени был хуторским. Дома разбросаны на большом расстоянии друг от друга, пространство между ними занято посевами

¹ О камыше как строительном материале у каракалпков см. ниже, статью Т. А. Жданко, стр. 528.

джугары, кушжута, маша или огородами. В аулах вокруг районного центра возле домов разбиты виноградники, посажены плодовые и шелковичные деревья.

В настоящее время, когда в колхозах повсеместно проводится поселковое расселение, основным типом жилища становится глинобитный дом — там, состоящий из нескольких комнат.

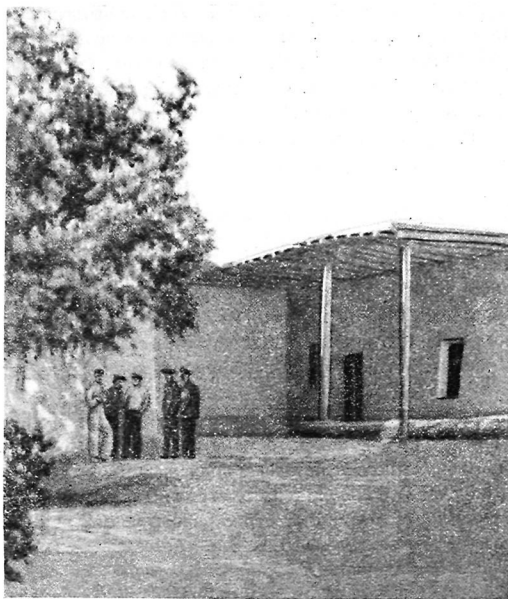


Рис. 5. Дом из сырцового кирпича

Однако постройка глинобитного дома требует не только основательной затраты труда и времени, но и большого умения. Для сооружения такого дома приглашают специального мастера — уста, который с двумя-тремя помощниками строит дом в течение 10 дней (если дело происходит осенью, то и больше). Стены глинобитного дома сооружаются на камышовой или соломенной прокладке, необходимой для предохранения стен от сырости.

Он строится в несколько приемов, так как, сложив стену высотой до одного метра, оставляют ее на несколько дней просохнуть и тогда снова кладут следующий слой такой же высоты. Толщина стены, у основания достигающая 50—60 см,

сверху уменьшается и у потолка не превышает 30—40 см. Глинобитные дома строятся с окнами обычных размеров, с рамами и стеклами.

Некоторые дома в поселках, особенно общественные постройки, сооружаются из сырового кирпича. Планировка колхозных поселков предусматривает концентрацию всего населения вокруг культурных учреждений колхоза, разведение, наряду с огородами, и фруктовых садов. В Дарган-атинском районе в 1948 г. строительство поселков еще только начиналось, и не все они были полностью заселены.

Расположение вещей внутри комнаты аналогично расположению их в юрте. Глинобитный пол устлан кошмами («кече»), иногда коврами. Стены увешаны сумками («хурджум») с различными вещами. Обязательной принадлежностью жилого помещения является «телер» — место для складывания вещей: кошм, одеял, ковров, подушек. Иногда в углу комнаты, между двумя стенами, на высоте 1—1,5 м, укрепляется шест, служащий для развешивания халатов и другой одежды членов семьи.

Довольно большое распространение получила широкая деревянная кровать («кят», «агач кроват»), напоминающая деревянный с невысокой спинкой и боковыми стенками диван. На таких диванах зимой спят, летом сидят, пьют чай и обедают. Они широко распространены среди дарганских узбеков и от них, по словам информаторов, восприняты туркменами. Городская мебель еще не получила широкого распространения в домашнем быту; столы и скамейки употребляются главным образом в общественных местах: в правлении колхоза, школе, амбулатории и т. д.

Зимой помещение отапливается железной печью, установленной посередине или в углу на глиняной подставке, однако еще нередки случаи, когда вместо железной печи в середине помещения расположен очаг («оджаг»). Для приготовления пищи и чая служат небольшие (сантиметров 30 высотой) очаги, построенные перед домом. Их обычно два или три. Хлеб («нан») пекут, как и везде в Средней Азии, в высоких конусообразных печах из глины, называемых «тамдыр»; лепешки укрепляются на его стенах через верхнее отверстие.

Отрядом собраны также некоторые материалы, характеризующие домашние промыслы туркмен-ата. Записан процесс валяния кошм с узорами. Засняты два старинных атинских ковра. В настоящее время атинцы не ткют ковров; в прошлом особым мастерством в выделке ковров отличались женщины рода багаджа (отделение омар-ата). Записаны названия различных узоров вышивок, кошм и ковров. Предварительное знакомство с ними обнаруживает некоторые различия в терминологии ата и иомудов Куныя-Ургенчского района.

Большое внимание отряд уделил изучению одежды и украшений туркмен-атинцев. По рассказам наших информаторов, женщины их племени носили платья, аналогичные и цветом и покроем платьям туркменок-теке и других туркменских племен, но большей частью из хлопчатобумажной ткани «бизмат». Шелковые платья из «кетени» (шелковая материя для женских платьев) делали очень немногие.

Современные женские платья — «койнек», сохраняя покрой, характерный для туркменок, шьют из самой разнообразной фабричной материи, пестрой, но с преобладанием красного цвета. Старухи носят платья большей частью из домотканной материи — «алачи».

Вторая, обязательная среди туркмен часть женской одежды — длинные штаны «балак», продолжает бытовать в колхозах района. В своих общих чертах они сходны со штанами других туркменских племен, однако покрой их имеет свои особенности. В самой Дарган-ате вместо длинных штанов носят покупное белье.

Халаты — «дон» — делаются из красной шелковой материи. Праздничный халат — «чабыт» — бывает нескольких видов в зависимости от сорта материи, из которой он шит: это или шелковый полосатый — «серинде», или одноцветный суконный красный, иногда зеленый — «маут».

В Дарган-атинском районе обычай закрываться сохранялся только для молодой женщины в первый месяц ее пребывания в доме мужа. Для этой цели употреблялся шелковый халат — «чабыт», обычно красного или зеленого цвета, из особой материи, называемой «бегрес».

Головной убор атинских женщин имеет свои особые черты. Старинный атинский головной убор, называемый «алынданы» или «анданы» (первый слог проглатывается при произношении), состоит из двух частей. Нижняя представляет собой чаще всего платок красного цвета — «башатар», надеваемый на голову. Один конец башатара, проходя под подбородком, предназначен служить для женщины «яшмаком» (платок, закрывающий рот женщины в присутствии мужчин и старших женщин). Верхняя часть головного убора, собственно алынданы, состоит из платка красного цвета, сложенного вчетверо широкой полосой. Обернутый дважды вокруг головы, он повязывается на затылке узлом. Раньше, по рассказам информаторов, платки бывали только домо-

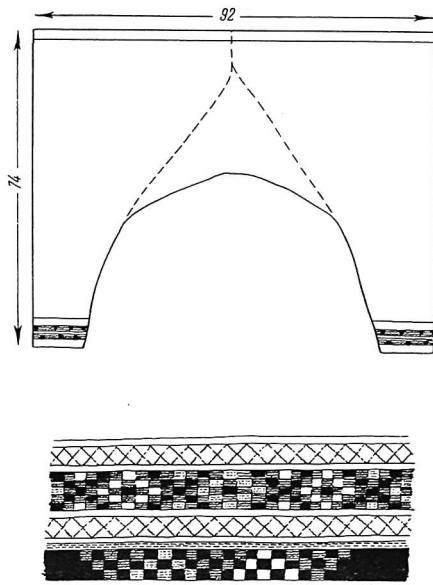


Рис. 6. Туркменские женские штаны «балак» (Дарган-атинский р-н)

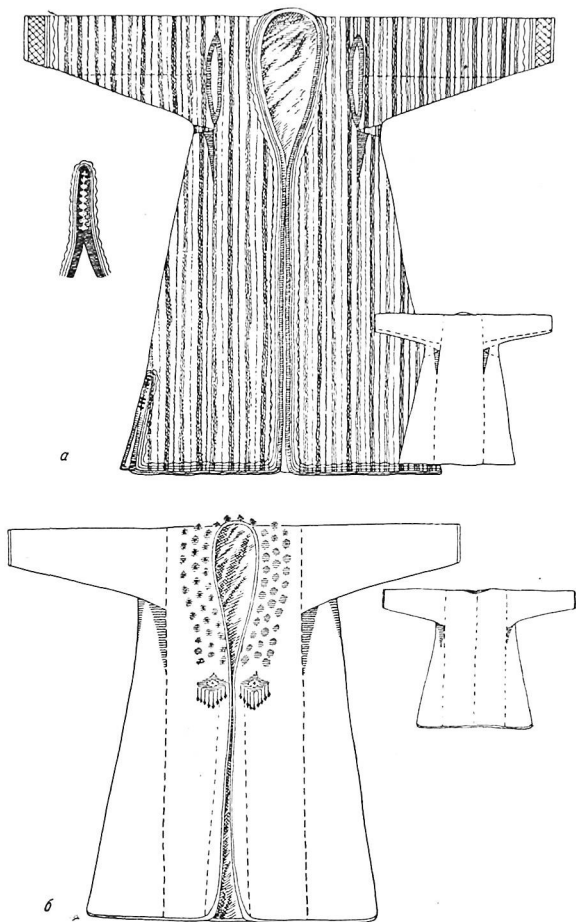


Рис. 7, а и б. Женские халаты из шелка (а) и сукна (б)
(Дарган-атинский р-н)

тканными, теперь же они большей частью фабричные. Башатар мог быть много цвета, только не белого; белый цвет — удел старух. Обязательный прежде красный цвет для алыиданы теперь не соблюдается столь строго: встречаются пестрые алыиданы самых различных оттенков, но чаще всего с преобладанием красного.

Национальный головной убор постепенно вытесняется. Вытеснение это, как и в других случаях, начинается с районного центра. Здесь и в окружающих Дарган-ата колхозах нередко можно встретить туркменок-ата в пестром фабричном платке — «яглык», просто накинутом на голову, но не повязанном согласно атинским обычаям. Вообще же яглык, легкий шелковый или газзовый платок, накидывается при выходе из дому и при наличии головного убора алыиданы.

Прическа атинских женщин отличается от таковой у женщин большинства племен Туркмении. Свивая часть волос у висков жгутом, атинка спускает свитые волосы на щеки, наполовину закрывая последние, затем ниже ушей вплетает жгуты в две косы. Как обычно у туркмен, женщины носят две косы, девушки — четыре: две спускающиеся на грудь и две на спину.

Головной убор девушек — тубетейка, называемая здесь «бөрлик», не имеет, однако, тех черт, которые характеризуют «бөрлик» текинок.

Костюм девушек совершенно аналогичен женскому и по своим элементам и по их покрою. Как и у женщин, обычной и повседневной одеждой девушек являются платье (койнек) и штаны (балак). Халаты менее нарядны.

Что касается украшений атинок, то они почти не отличаются от украшений женщин других туркменских племен. В повседневном обиходе украшения у женщин, кроме колец и монет, привешенных к косам («сачбагы»), крайне редки.



Рис. 8. Туркменка племени ата в национальном костюме со старинным нагрудным украшением (Дарган-атинский р-н)

Девушки носят кольца и монеты, нашитые на тюбетейку. Довольно распространены нагрудные украшения — броши («гульяка»), серебряные с бирюзовыми и сердоликовыми глазками, закрывающие ворот платья. Это украшение, вместе с кольцами и монетами, наиболее широко распространено среди всех туркменских племен. Серебряные украшения — «чапрас чане», нашитые на чабыт (рис. 8), и гольвной серебряный убор — «эгме», укрепляемый поверх обычного головного убора, женщины носят только по праздникам.

Выше упоминалось, что атинки носят по своим умершим траур в течение 40 дней. Для траура характерен синий цвет одежды и полное отсутствие серебряных украшений.

Обувь в настоящее время фабричная; это почти всегда туфли на низком каблучке. Раньше эжиточные молодые атинки носили красные хромовые сапожки с каблучками — «гызыл эдик», старухи — тонкие хромовые сапоги без каблучков, «меси коуш», на которые сверху надевались кожаные же галоши — «коуш»; бедные женщины большую часть года ходили босиком.

Мужская одежда туркмен-ата может быть разделена на два типа: одежда городского образца и национальная одежда, сохранившаяся во многих случаях в качестве рабочей.

Мужская национальная одежда состоит из штанов — «балак», с широким шагом, обычного для туркмен покроя, чаще всего серого или черного цвета, и рубахи с русским воротом. Рубахи — «койнек», с горизонтальными разрезами по плечам (или плечу), встречаются сейчас очень редко у молодых мужчин и гораздо чаще у стариков и мальчиков.

Местная интеллигенция и значительная часть мужской молодежи носят городские костюмы — «костон» или военный костюм: гимнастерку и галифе с сапогами.

Старики сохраняют национальную одежду белого цвета. Поверх рубахи и штанов надевают халат — «дон» из красного шелка. Однако очень часто встречаются хивинские халаты из полосатой лощеной материи на вате — «хивали дон».

Молодежь и люди среднего возраста теперь халатов не носят. Изредка их надевают во время праздников. Мужчины в настоящее время носят пальто; кое-где в районе в качестве зимней одежды, чаще всего для стариков и пожилых людей, служит овчинная шуба — «постуш» (рис. 9).

Большинство туркмен-ата бреют голову, часть молодежи подстригает волосы по городскому образцу.

Наиболее стойко из всего комплекса мужской одежды сохраняется головной убор: каракулевая или длинноворсовая овчинная шапка — «тельпек», под которую большинство мужчин одевают тюбетейку — «тахъя»; лишь очень редко вместо тельпека встречается фуражка военного образца. Однако и здесь уже есть некоторые изменения: тюбетейку, прежде обязательную часть головного убора, носят не все мужчины.

Мужская национальная обувь гораздо богаче и разнообразнее женской. В настоящее время, наряду с обувью городского типа — сапогами и ботинками, все еще широким распространением пользуются «чарык» — постолы из сыромятной кожи, под которые надеваются белые шерстяные онучи («долок»), и «чокай», однотипная с чарык обувь, предохраняющая ногу от холода и сырости. Летом больше всего носят обувь типа кавказских чупяков, которую надевают на босую ногу.

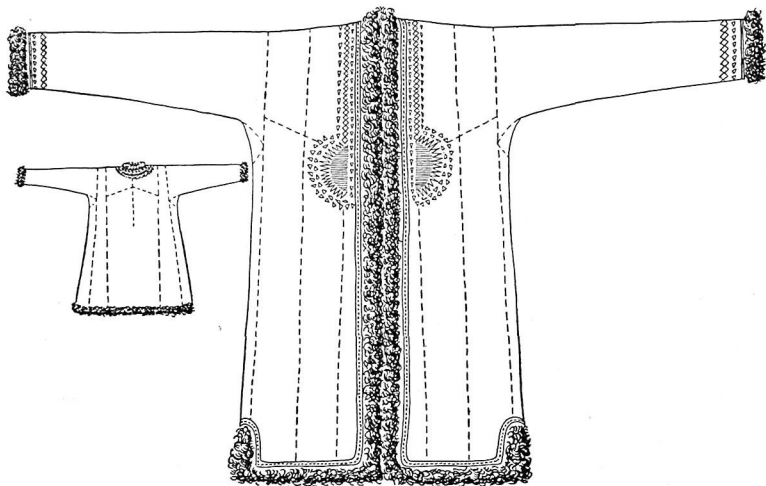


Рис. 9. Зимняя мужская одежда — овчинная шуба «постун».

До революции среди зажиточной части населения были распространены «ак эдик», — хромовые белые сапоги с каблуками и без каблуков, носимые с кожаными галошами — коуш. Сейчас подобного рода сапоги еще можно встретить у стариков.

Наиболее простым приспособлением для защиты ног от комков земли и колючек служили «чепек» — вид сандалий на кожаной подошве. Чепек укрепляли на ноге веревкой, которую пропускали спереди между большим и указательным пальцами, а сбоку закрепляли кольцами. Этот вид обуви был широко распространен среди беднейшей части населения — батраков, пастухов.

Детская одежда в основном аналогична одежде взрослых соответствующего пола. Самых маленьких детей одевают в узкие длинные платьица. На головах и

мальчики и девочки носят тубетейки; поверх них грудным детям надевают еще платок. В качестве теплой одежды служат ватные платица — «курте» или халаты, скроенные по образцу одежды взрослых.

Зафиксирован вид специальной детской одежды — «ала-курте», надеваемой поверх платья. Шьют ее из различных кусочков материи (отсюда и название «ала» — пестрый), в бока не сшивают, а отделывают пестрой тесьмой — «аладжа». Вместо рукавов пришивают маленькие треугольники, обшитые монетами, бусинками и ракушками.

Отрядом описаны бытовавшие у атинцев в прошлом различные суеверия, связанные с рождением и воспитанием детей. На одежду ребенка нашивали разные амулеты, начиная от пестрого шнура, укрепленного по краю одежды, чтобы предохранить ребенка от «сглаза», и кончая «дагданом», амулетом из древесины каркаса (celtis), по повериям атинцев обладающим способностью предохранять от всяких болезней. Детское платье не подшивали до трехлетнего возраста. Связано это было с поверием, по которому подшить платье маленького ребенка — значит обречь его мать на дальнейшее бесплодие.

Первый раз обрезали волосы у ребенка, когда ему исполнялся год. В дальнейшем детей обривали наголо, оставляя девочкам на висках два локона — «гулпак».

В силу рекогносцировочного характера поездки, семейному быту было уделено мало внимания. Однако и в этом году нами отмечен ряд новых черт, появившихся в быту туркмен-атищев в годы советской власти. Совершенно бесспорно и явно изменилось положение женщины в семье. Прежде бесправная и молчаливая рабыня мужа, молодая женщина теперь — равноправный член семьи. Она трудится наряду с мужчинами.

Почти в каждом колхозе организованы детские сады и очаги, в которых дети проводят то время, когда их матери находятся на работе. Дети школьного возраста охвачены учебой.

Изучение семейного быта будет продолжено. В дальнейшем намечается не ограничивать изучение атинцев Дарган-атинским районом, но обследовать также две другие наиболее крупные их группировки, живущие в Кара-Калпакии и Кизыл-Арватском районе Ашхабадской области.

Сопоставление историко-этнографических сведений, материальной культуры и быта туркмен-ата Дарган-атинского района и их единоплеменников в южной Туркмении и Кара-Калпакии, позволит решить хотя бы в общих чертах вопрос о происхождении этого племени.

Интересно, что даже наличие того далеко не полного материала, который собрал отряд в 1948 году, позволяет сделать вывод о близости некоторых элементов материальной культуры ата и хивинских иомудов. В частности, необходимо отметить несомненную общность ряда элементов женской одежды того и другого племени.

КОЛХОЗ «БОЛЬШЕВИК» КУНЯ-УРГЕНЧСКОГО РАЙОНА

ДАННЫЕ ПО ИСТОРИИ РАЙОНА

Следующий этап работы отряда летом 1948 г. проходил в колхозе «Большевик» Куня-Ургенчского района Ташаузской области.

В задачу работ входило монографическое изучение социалистической культуры и быта колхозников¹.

Колхоз «Большевик» расположен в четвертом аулсовете Куня-Ургенчского района Ташаузской области Туркменской ССР, на самой западной окраине района, являющегося в свою очередь самым северо-западным из районов Ташаузской области. В 10—12 км на запад от колхоза начинается возвышенность Устюрт, носящая среди местных туркмен название Паладж-баба-даг.

Земли колхоза орошаются водой арыка Кушбеги, крайнего в системе Совет-яб, выведенной из Аму-дарьи в средней части ее нижнего течения.

В 1948 г. колхоз объединял 246 хозяйств с общим числом населения ок. 1250 человек. Большинство членов колхоза туркмены-помуды².

При помощи стариков-колхозников отрядом собраны материалы о расселении помудов в Хорезмском оазисе с конца прошлого столетия до периода образования колхозов, а также о взаимоотношениях помудов с хивинскими ханами, с одной стороны, с казахами и узбеками — с другой. Собраны также данные, позволяющие проверить и уточнить сведения Г. И. Карпова о родовом составе помудов Хивинского ханства. Как известно, все помуды делились на две части: кутлы-темир (кара-чока) и утлы-темир (байрам-чали), которые в свою очередь делились на роды (племена) следующим образом: кутлы-темир — на чони-атабай и шериф-джафарбай, а утлы-темир — на салах, окуз, орсукчи и ушак. В Хивинском оазисе почти целиком поселились помуды отдела утлы-темир.

Кутлы-темир в основном расположились по берегу Каспийского моря и в бассейнах рек Атрека и Гюргена (в пределах Ирана), по старому руслу Узбоя и у колодцев — на север от линии железной дороги Красноводск — Ашхабад³. Часть помудов кутлы-темир из отделения шериф-джафарбай поселилась в Хивинском оазисе. Это роды бага, бехельке, машрык и коджук (годжик).

¹ С 1951 г. Туркменский отряд возобновил этнографические исследования в колхозе «Большевик». Постановление партии и правительства о строительстве Главного Туркменского канала открыло богатейшие перспективы хозяйственного и культурного развития колхоза; значительная часть его территории окажется расположенной в зоне земель нового орошения. С начала работ по изысканию трассы канала колхозники активно участвуют в них в качестве проводников и рабочих в отрядах, действующих на трассе; в колхозе базируются изыскательские партии научно-исследовательских экспедиций.

² В августе 1950 г., после объединения колхоза «Большевик» с тремя соседними, более мелкими артелями — «Кызыл-Байдак», «Кызыл-Кошун» и им. Стрелкова, население его увеличилось до 3524 чел., а число хозяйств до 520.

³ Г. И. Карпов. Племенной и родовой состав туркмен, стр. 1—2.

Для хивинского периода характерно расселение туркмен родами, сохранявшиеся вплоть до образования колхозов. Сейчас в колхозе «Большевик» живут потомки всех родов иомудов утлы-темир, кроме рода ушак, и всех живущих в оазисе родов шериф-джафарбай. Больше всего здесь иомудов из близких друг другу родов кӧр-говоре (род ореукчи). Кроме иомудов, в колхозе живут туркмены шейх (ших) и сеид, а также каракалпаки, казахи и узбеки (одно хозяйство).

Названные роды иомудов не были последними звеньями в сложной структуре родовых делений. Собраны сведения о еще более мелких родовых ячейках каждого из четырех родов утлы-темир и четырех из живущих в Хивинском оазисе родов кутлы-темир. Эти сведения, очень интересные по своему характеру, нуждаются еще в окончательной проверке.

Каждый крупный род делился на четное число мелких родов («кичижик тире» — по словам информаторов), которые в свою очередь делились на еще более мелкие группы, примерно по 20 хозяйств в каждой. Наши информаторы сообщили нам, что это деление происходило в совсем недавнее время. Видимо, поэтому многие из записанных нами названий не встречаются в таблице Г. И. Карпова¹.

По словам одного из наших информаторов — Мамед-дурды Виззилова, 67 лет, разделение на последние ячейки в роде происходило примерно 4—5 поколений назад, а в некоторых случаях наблюдалось и в начале нашего века.

Самые мелкие группы назывались «лакам» (прозвище). Во главе каждой из них стоял старший, носящий наименование «векиль». Очень часто родовые группы делились на две части, одна из которых носила название «ак» (белый), другая — «гара» (черный). Например, род салах делился на ак-салах и гара-салах, то же и окуз. В более мелких звеньях родовой цепи такие деления часты: например, ак-говоре и гара-говоре из рода ореукчи и т. д. Кочевые иомуды держались и кочевали отдельными лакамами, дайхане селились более крупными родовыми группами.

Старики рассказывали нам, что первыми из туркмен на территории колхоза поселились али-эли. Они населяли этот район в период расцвета жизни в нем, затем на смену им пришли гоклены. И те и другие были дайханами — земледельцами. Вся местность от Куня-Ургенча на востоке до Дев-Кескена на западе и оз. Айбугир на севере была густо заселена и обработана². Иомуды в это время жили в местности Сам³ и были «чарва» (кочевниками). 200 с лишним лет назад они перекочевали в эти места по приглашению хивинского хана и стали служить в его войске. Они

¹ Г. И. Карпов. Племенной и родовой состав туркмен, табл. 4.

² Ср. описание Дженкинсона, в 1558 г. посетившего западную часть Хивинского ханства и г. Везир (Дев-Кескен); Н. М. Веселовский. Очерк истории Хивинского ханства, СПб., 1877, стр. 117—118; В. В. Бартольд. История орошения Туркестана. СПб., 1917, стр. 92; С. П. Толстов. По следам древнехорезмийской цивилизации. М.—Л., 1948, стр. 307—308.

³ Пески Сам на северо-запад от территории колхоза на Устьюрте. См. также помещенную у Н. А. Корженевского карту начала XVII в. «Бюлл. САГУ», вып. 25, 1947, стр. 150.

вытеснили гокленов; часть иомудов, получив от хана за свою службу земли, стала переходить к земледелию¹.

Иомуды освобождались от хошарных работ, которые должны были проводить за них узбеки, поселившиеся у головных частей каналов. Восточная часть нынешних земель колхоза в те времена была занята дайханами родов саллах и орсукчи (орус-куши); на запад от них кочевали чарва тех же родов.

Весь XVIII и большую часть XIX в. не прекращалась вражда между иомудами и хивинскими ханами. Одним из средств, которое помогало хивинским ханам держать в повиновении иомудов, было закрытие каналов, на концах которых жили иомуды-дайхане. Оставленные без воды, дайхане либо уходили на восток к Аму-дарье, либо снова становились кочевниками. Последний раз земли, ныне принадлежащие колхозу, были покинуты лет 80 назад, вследствие усыхания орошавшего их арыка Кушбеги. Это было в период завоевания Хивы русскими или в годы, непосредственно ему предшествовавшие. И в литературе мы найдем указания на то, что как раз в это время узбеки прекратили очистку каналов туркмен, вызвав этим засорение и усыхание арыков. Большая часть иомудов рода орсукчи переселилась на северо-восток от Куны-Ургенча, на земли, заливаемые Аму-дарьей. Заниматься земледелием здесь было очень трудно, так как приток воды не все годы был одинаковым и доставать воду нередко приходилось посредством чигирей.

Салах ушли к Куны-Ургенчу. В районе современного расположения колхоза остались лишь кочевники—чарва. Число их увеличилось за счет части дайхан, вновь ставших кочевниками. Они кочевали от колодца к колодцу (колодцы Бент, Каракум).

Еще в середине XIX в. (лет 100—120 назад, по словам информаторов) у иомудов начались частые столкновения с казахами, которые кочевали в этих местах, лишь весной уходя на Кыр (так называют казахи Устюрт). Во время взаимных набегов и стычек казахи и иомуды угоняли скот, захватывали имущество. Для защиты семей и скота иомуды стали сооружать глинобитные крепости, внутри которых размещались сами и укрывали скот на ночь и во время нападения казахов.

На территории колхоза разбросано несколько таких полуразрушенных небольших крепостей (кала): Эрез-кала и Чардере, принадлежавшие иомудам салах, Кемки-кала — роду кемки (орсукчи), Коджук-кала — роду коджук (годжик) и др. Внутри такой «кала» помещалось несколько юрт, в которых жили семьи. Скот находился в загороженных местах под открытым небом или под навесами, устроенными у стен крепости.

¹ То же пишет Куец Рукавкин. См. «Пояснительную записку к карте Аральского моря и Хивинского ханства с их окрестностями», сост. Я. В. Ханьковым. «Зап. РГО», кн. V, СПб., 1851, стр. 279. См. еще «Материалы по истории туркмен и Туркмени», ч. II, стр. 353, 359, соч. Муни и Огехи. Муни приурочивает вселение иомудов на службу хивинскому хану к концу XVIII века, во времени правления Мухаммед Эмин-паша.

Вилоть до 1932 г. земли, на которых расположен колхоз, оставались заброшенными из-за отсутствия воды.

Интересна история этого колхоза. Он образовался весной 1931 г. в местности Эзбер-баба, расположенной в 10—15 км на север от Куя-Ургенча. Земли вокруг мечети Эзбер-баба принадлежали иомудам рода кор (одно из подразделений рода орсукчи). В эти годы в Туркмении окончательно было ликвидировано басмачество. В районах борьбы с басмачеством существовали небольшие вооруженные отряды из населения, носившие название отрядов самоохранны. Ядром колхоза стал такой отряд из 12 человек. В составе отряда были главным образом иомуды рода кор, а также иомуды других родов, каракалпаки и один узбек. По имени отряда колхоз назвали «Самоохрана». Плохая земля, разбросанность участков, зависимость водоснабжения района от разливов Аму-дарьи и другие причины заставили колхозников ходатайствовать перед районом о переселении их на запад, на земли современного расположения колхоза.

Весной 1932 г., после сбора урожая в районе Эзбер-баба, колхоз «Самоохрана» переселился на новые земли. Этой же весной арык Кушбеги, ранее орошавший эти земли, был углублен и расширен с помощью колхозников района.

Весной 1933 г. вместо одного крупного колхоза было создано два. Вновь образованные колхозы начали соревнование за право носить старое почетное название. Победителем в этой борьбе вышел нынешний колхоз «Большевик», до 1937 г. называвшийся «Самоохрана». В том же году председателем правления был избран Ашир Какабаев, один из активных членов отряда самоохранны, позднее удостоенный звания Героя социалистического труда¹.

МАТЕРИАЛЬНАЯ КУЛЬТУРА

Социалистическое переустройство аула привело к коренным переменам в жизни туркмен-иомудов. Совершенно иной стала техника обработки земли и сбора урожая, иначе поставлен уход за скотом. Организация и ведение современного скотоводческого хозяйства в корне отличается от хозяйства единоличников-чарва.

В колхозе «Большевик» 2400 га годной под посевы земли, хотя в связи с недостатком воды ежегодно используется только 1500 га². Основной культурой всего хозяйства является хлопок, не культивировавшийся дореволюционным дайханином-туркменом. Посевы хлопка неизменно растут. Так, в 1946 г. под хлопком было 376 га, в 1947 г. — 429, в 1948 г. — 470³. Второе место по площади

¹ В 1951 г. Ашир Какабаев был награжден второй золотой медалью «Серп и молот».

² Огромное значение для дальнейшего развития социалистического земледелия колхоза будет иметь сооружение Главного Туркменского канала, оросительная сеть которого позволит оросить пустующие земли колхоза.

³ В 1950 г. под посевы хлопка было занято 1215 га.

занимает люцерна, третья — пшеница. Последняя почти совершенно вытеснила джугуру — основной хлебный злак, широко распространенный ранее у туркмен.

Хлопок — очень трудоемкая культура, поэтому большинство бригад колхоза занято его выращиванием, остальные распределяются следующим образом: люцерновая, зерновая и огородная.

В бригаде в среднем 30—40 человек; организованные по территориальному принципу, они зачастую, в силу сохраняющихся еще пережитков прежнего расселения по родам, заключают в своих рядах людей, связанных более или менее близким родством. Это отрицательное явление постепенно изживается.

Большое место в жизни колхоза занимает скотоводство. У иомудов оно всегда играло очень большую роль; ведь многие иомуды до организации колхозов были чарва (кочевниками) и кочевали со своими семьями и скотом от колодца к колодцу. Но в колхозе организация скотоводческого хозяйства совершенно иная. Колхоз имеет две животноводческие фермы: 1) мелкого рогатого скота и верблюдов, и 2) коневодческую.

Первая ферма, организованная 10 лет назад, расположена в 60 км к югу от основных земель колхоза, у колодцев Бент и Кара-кум. Она объединяет 2800 голов мелкого рогатого скота и 117 верблюдов. На ферме живет четыре семьи, которые главным образом ухаживают за верблюдами. Овцы летом пасутся на пастбищах в урочищах Мончаклы и Ишан-голь, и лишь зимой и весной находятся у колодцев Бент и Кара-кум. Все овцы разделены на отары (по 100—150 голов), и пасутся под наблюдением трех человек — главного пастуха («баш-чопан») и двух его помощников.

На время окота и стрижки из колхоза на ферму посылают в помощь пастухам 6—7 человек из других бригад. Часть ягнят убивают на каракуль.

Таким же образом организована и коневодческая ферма, находящаяся далеко на севере, на границе с Казахстаном, в местности Мончаклы. Организованная еще в 1934 г., она имеет свыше 200 лошадей лучшей породы.

Работа на фермах оплачивается по трудовым, как и работа остальных колхозников.

Несколько иначе организован выпас мелкого рогатого скота, находящегося в личном владении членов колхоза. В каждой бригаде для этой цели выделяется один колхозник, который пасет овец и коз всех колхозников бригады. Колхозники, имеющие в отаре скот, отчисляют чабану трудовые, по числу пасущихся животных. Во время стрижки и окота овец бригадир выделяет на помощь нескольких человек, обычно из семьи чабана. Заготовку корма скоту на зиму производит индивидуально каждая семья.

Отряд уделил большое внимание изучению современного жилища в колхозе «Большевик». Сняты планы домов нового и старого типов. До недавнего прошлого даже у иомудов-земледельцев основным жилищем оставалась юрта. Иомуды

если и сооружали глинобитные дома-крепости, о которых мы говорили выше, то только для скота и запасов продовольствия, сами же предпочитали жить в юртах круглый год¹. Гара-ой — юрта, типичная для всей Туркмении, состоит из четырех боковых решеток, высотой в полтора метра, называемых «тэрим», к которым сверху прикрепляются 54—60 тонких согнутых жердей — «ук». Места скрепления тэрим и ук называются «тэрим эрек». Купол юрты образуется круглым ободом — «түйүнük»; в него вставлено три пучка распорок («чагарак») по 7—8 штук каждый. Этот деревянный остов снаружи иногда покрывается камышовыми цыновками — «ой гамыш», но чаще всего, особенно зимой, черными кошмами — «гара кече», от цвета которых и самая юрта получила название «гара-ой» — черный дом.

В настоящее время юрта еще остается летним жилищем; зимним уже стал глинобитный дом из пахсы — «там».

Колхоз раскинулся на обширной территории, протяженностью свыше 10 км; хуторской тип поселений, столь характерный для Хорезмского оазиса, сохранился и здесь: каждая бригада (а их в колхозе 15) селилась особо.

В 1940 г. в центре колхозных земель была запланирована постройка колхозного поселка, строительство которого не завершилось из-за войны. В связи с ростом колхоза пришлось запланировать второй поселок, расположенный на другом краю колхоза².

В поселках каждому хозяйству отведен участок в 0,3—0,2 га под усадьбу и сад, 0,1 га — под дом и хозяйственные постройки (рис. 10). Современные дома колхозников сложены из пахсы. Все они, как правило, одноэтажны; различаются лишь два варианта их: в зависимости от величины они либо двух-, либо трехкамерные.

Центральную часть дома занимает зйван — обширное квадратное помещение с двумя наружными выходами: летним — на север или северо-восток и зимним — на юг или юго-запад. Здесь, как и в Дарган-атинском районе, архитектура дома обусловлена климатическими особенностями. По обе стороны от центрального прохода помещаются невысокие глинобитные возвышения — «спа» (сантиметров на 40 над полом), на которых разложена утварь. Здесь же, на спа, в зимнее время собираются члены семьи.

В трехкамерном доме по обе стороны зйвана расположены две комнаты, одна из которых обычно предназначается для приема гостей (михман-хана) и одновременно служит спальней хозяев дома, а другая служит кладовой и кухней или зимним помещением для скота. В двухкамерном доме отсутствует одна из боковых комнат. Отапливается такой дом, как правило, железными печами, которые

¹ См. описание жилища туркмен Хивинского ханства у Авдакушина: «Сб. материалов для статистики Сыр-дарьинской области», т. II, 1892, стр. 12; Г и р ш ф е л ь д и Г а л к и н. Восно-но-статистическое описание Хивинского оазиса, ч. II, стр. 124—125.

² После укрупнения, с 1950 г., в колхозе насчитывалось уже пять поселков. Строительство обоих поселков прежнего колхоза «Большевик» в основном завершено.

ставятся в каждой комнате дома. В эйване обычно устраивается очаг («оджаг») для приготовления пищи.

Потолок эйвана приподнят на метр над общим уровнем потолка дома. В его верхней части, по обе стороны от входной двери, расположены два небольших окошка, освещающих это центральное помещение. В большинстве случаев возле жилого дома, непосредственно у его стены, располагаются хозяйственные пристройки: «малытак» — помещение для скота или «агыл» — овчарня. Изредка возле

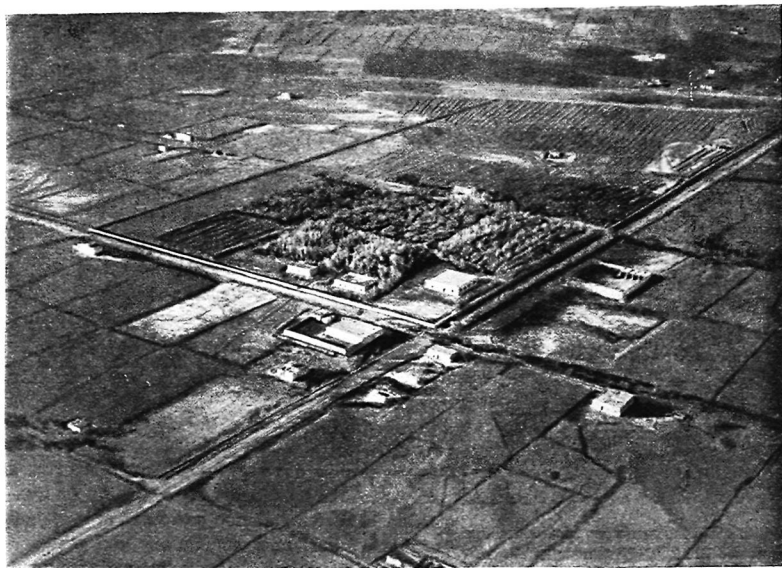


Рис. 10. Поселок одного из участков в колхозе «Большевик» (Куля-Ургенчский 1-й)

зимних домов встречаются «гавун-ятак» — помещения для хранения на зиму дынь. Это землянки, зимой крытые камышом, а летом почти всегда открытые.

Описанные дома, характерные для колхозных поселков, строились в основном в 1946—1947 гг. Такие дома оштукатурены изнутри и снаружи и побелены.

Другие типы домов, наблюдавшиеся нами в колхозе, немногочисленны. Это либо полуземлянки из двух комнат, либо двухкамерные глинобитные дома, состоящие из комнаты для гостей (михман-там) и жилой комнаты всей семьи. Они построены, как правило, в первые годы существования колхоза, в 1933—1935 гг.

До сих пор очень редко можно встретить семью, которая бы и зимой и летом жила в глинобитном доме; такие дома обычно служат лишь зимним помещением, а летом вся семья живет в юрте (гара-йй), которая часто ставится далеко от поселка, среди хлопковых полей бригады. Нередко юрты стоят во дворе дома, по две-три рядом. Иногда летом живут в «орочах» (неполная юрта без основной решетки — тарим). Последний тип постройки в колхозе «Большевик» встречается редко.



Рис. 11. Колхозница в национальном костюме. Колхоз «Большевик» (Куна-Ургенчский р-н)

Внутри юрты сохранилась до сих пор, хотя и не везде, женская половина, где лежат сложенные спальные принадлежности семьи (кошмы, одеяла и подушки), висят мешки — «хурджум» или «торба» с мелкими вещами и всякая утварь, необходимая для хозяйства. В доме сохраняется тот же порядок, что и в юрте. У помудов нам рассказали интересный факт, не отмеченный еще ни у одного из племен Туркмении. Мы имеем в виду случай перенесения женской половины в юрте с правой стороны, в которой она должна помещаться, на левую (мужскую) сторону и, в связи с этим, перемещения мужской половины на женскую, т. е. правую, сторону. Как нам объяснили наши информаторы, это делалось прежде лишь в тех случаях, когда в семье часто умирали мужчины, когда хозяйка дома была бездетна или страдала какой-нибудь болезнью. Тогда женщина, как хозяйка юрты, чтобы обмануть злые силы и отвлечь их от дома, меняла свою половину на мужскую. Ее ближайšie потомки по женской линии обычно продолжали эту традицию.

В доме и юрте можно наблюдать появление многих новых элементов обстановки, свидетельствующее о проникновении городской культуры. Это прежде всего кровати, появляющиеся в «михман-там». Сами хозяева на них спят еще редко, представляя кровати наиболее почетным гостям. В некоторых домах есть столы, на них обычно ставят посуду или патефоны, которые не редкость в домах этого колхоза. Часто встречаются зеркала — «айна».

Женская одежда помудов во многих элементах близка атинской женской одежде. Не говоря уже о таких общих элементах, как платье (койнек), штаны (балак) и халат (чабыт), присущих всем туркменским племенам, головной убор помудок, обычно специфичный для каждого племени, близок к описанному нами атинскому.

Прическа помудок совершенно аналогична атинской.

Однако у помудок отмечены и специфичные для них формы одежды. Такова ватная, до колен, рубаша — курте, носимая как женщинами, так и мужчинами; сюда же нужно отнести «енсиз кемзор» (камзол без рукавов) — вышитую хлопчатобумажную, бархатную или плюшевую жилетку в талию, достигающую колен. Иногда встречаются кемзоры с рукавами, также в талию, с боковыми прорезными карманами, вышитыми по краям. Кемзоры эти восприняты от каракалпачков и узбеков; раньше их не носили (рис. 12).

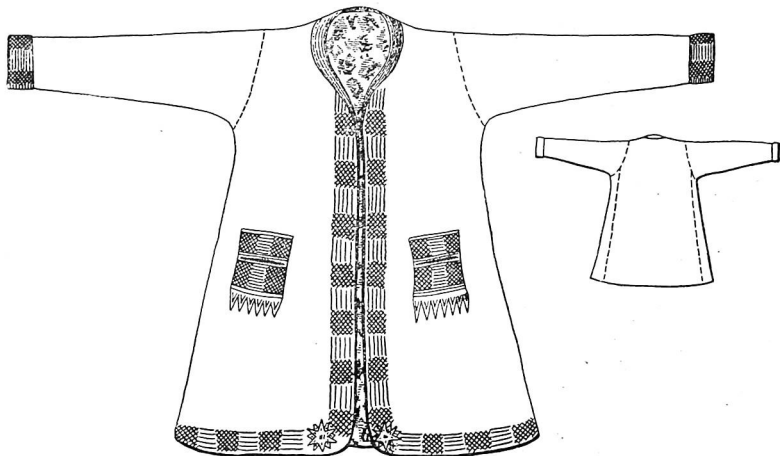


Рис. 12. Кемзор — верхняя женская одежда у помудок

Зарисованы и описаны женские украшения из серебра, вышедшие ныне из повседневного употребления, но сохранившиеся в качестве праздничных: серьги — гулак халка; браслеты — билезик; серебряные украшения на праздничном халате — чабыт.

Что касается мужской одежды, то она совершенно аналогична по своим формам одежде атинцев, уже описанной нами в настоящей статье. И здесь мужская национальная одежда постепенно вытесняется костюмом городского типа или военного образца. Зимней одеждой большинства молодых мужчин служит пальто.

Из старинной национальной обуви, как и в Дарган-атинском районе, наибольшей распространенностью пользуются чарых и чокай. Женщины чаще всего носят туфли фабричной выделки; мужчины, помимо национальной обуви, — сапоги

и ботинки. Широко распространенные ранее у хивинских туркмен маси (хромовые сапоги без каблучков) и коуш (кожаные галоши на них) теперь почти не встречаются.

Детская одежда разнообразна. Обычно маленьких детей до трех-четырех лет одевают в длинную рубашку — койнек (куйлек), сшитую швом наружу, одинаковую как для мальчиков, так и для девочек. Рубахи у самого младшего ребенка в семье раньше никогда не подшивались из опасения прекращения потомства.

На голову ребенка надевают тибетейку (тахъя), а в холодное время — стеганую на вате шапочку с наушниками — гулакчин. Зимой ребенку поверх платья надевают стеганую рубашку (курте) или кемзор, какой носят и взрослые. Как гулакчин, так и кемзор обычно обшиваются пестрой тесьмой — алака. В прошлом был распространен еще особый вид детской одежды-оберега. Это — «елек», надеваемый через голову и не сшитый в боках, а только закрепленный тесемочками. Рукава елека имели вид небольших треугольников с нашитыми на них амулетами. На спине и груди елека нашивались крупные разноцветные треугольники. Таких платиц надевали на ребенка по несколько сразу якобы для того, «чтобы ребенок вырос серьезным и удачливым». О непутовом, легкомысленном юноше или девушке говорили, что они выросли «елеклиз», т. е. без елека. Елек, как и платье, не подшивался. В настоящее время очень немного детей ходит в неподшитых платьях. В отличие от прежнего костюма, в котором штаны до 5—6-летнего возраста совершенно отсутствовали, часто даже годовалых детей одевают, подобно взрослым, в рубашу и штаны.

Старики носят белые штаны и рубахи, старухи — темные платья без вышивок и украшений и белые платки на головах.

Материалы по истории организации и хозяйству колхоза, сведения о прошлом населения и его материальной культуре, собранные 4-м Этнографическим отрядом в 1948 г., еще не достаточны для полного освещения новой социалистической культуры и быта крестьян колхоза «Большевик». Эта задача требует дальнейшего полевого изучения¹.

¹ В 1951 г. Туркменским отрядом собран в колхозе новый обширный материал по жилищу и одежде; начато также изучение культуры и быта отдельной колхозной семьи. По сравнению с 1948 годом во всех областях жизни колхозников произошли существенные сдвиги. Колхоз продолжает оставаться одним из передовых в республике; в настоящее время в рядах знатных людей «Большевика», награжденных орденами и медалями, — 28 Героев Социалистического Труда, из них двое — председатель Ашир Какабаев и звеньевой Ислам Тойлиев — получили это высокое звание дважды.