

ЭН
М 34

Т Р У Д Ы
ТАДЖИКСКОЙ АРХЕОЛОГИЧЕСКОЙ
ЭКСПЕДИЦИИ

ИНСТИТУТА ИСТОРИИ МАТЕРИАЛЬНОЙ КУЛЬТУРЫ АН СССР,
ИНСТИТУТА ИСТОРИИ, АРХЕОЛОГИИ И ЭТНОГРАФИИ АН ТАДЖИКСКОЙ ССР
И ГОСУДАРСТВЕННОГО ЭРМИТАЖА

ТОМ II

1948—1950 гг.

Под общей редакцией

А. Ю. ЯКУБОВСКОГО

М. М. ДЬЯКОНОВ

АРХЕОЛОГИЧЕСКИЕ РАБОТЫ В НИЖНЕМ ТЕЧЕНИИ РЕКИ
КАФИРНИГАНА (КОБАДИАН) (1950—1951 гг.)

I

Руководство Таджикской археологической экспедиции уже с первого года работ (1946 г.) обратило особое внимание на изучение юго-западного Таджикистана.

Начальник экспедиции А. Ю. Якубовский, планируя работы 1946 г., направил в юго-западный Таджикистан два отряда: один в долину Вахша и в междуречье Вахш — Пяндж, а второй в долину Кафирнигана и междуречье Кафирниган—Сурхан-Дарья.

Итоги работ Кафирниганского отряда за 1946—1948 гг. изложены начальником отряда в первом томе трудов экспедиции.¹

В 1949 г. Кафирниганский отряд работ не производил, так как все силы экспедиции были сосредоточены на раскопках древнего Пянджикента.

В 1950 г. было решено возобновить работы в долине Кафирнигана, причем начальник экспедиции в качестве объекта исследования указал на район нижнего течения Кафирнигана, территорию древнего княжества Кобадиян.

Район работ Кафирниганского отряда в 1950—1951 гг. — это сравнительно узкая речная долина, ограниченная с запада грядой Баба-Тага, являющейся водоразделом

между Кафирниганом и Сурхан-Дарьей, а на востоке — невысокими горами Ходжай-Гозийон, иначе Газималик (на картах — Ак-Тар), отделяющими Кафирниган от Вахша. Северным пределом работ отряда являлся совхоз «Кафирниган», а южным — Аму-Дарья, граница между СССР и Афганистаном.

Культурные земли тянутся узкой полосой вдоль Кафирнигана по обоим его берегам, начинаясь в 15—20 км севернее современного районного центра Микоянабада и продолжаясь южнее его километров на 25 по правому (западному) и километров на 40 по левому (восточному) берегу. На территории левобережья основной оросительной магистралью является большой, очень древний канал Нахри-Калон (иначе Катта-Арык), берущий свое начало из Кафирнигана километрах в 18 севернее Микоянабада и идущий параллельно реке примерно километров на 65. Аналогичный канал орошает земли правобережья.

На этой-то орошаемой территории и расположены все современные культурные земли Микоянабадского и Шаартузского районов Таджикской ССР, здесь сосредоточены и все следы человеческой жизни и деятельности в средние века и в древности. Повидимому, этот оазис и составлял ядро княжества Кобадиян.

Название «Кобадиян» (для города и области) известно нам начиная с VII в. (путешествие китайца Сюань-Цзяна).¹

¹ М. М. Дьяконов. Работы Кафирниганского отряда. МИА СССР, № 15, М.—Л., 1950, стр. 147—186. О работах Вахшского отряда см. статьи начальника отряда А. М. Беленицкого «Отчет о работе Вахшского отряда в 1946 г.» и «Отчет о работе Вахшского отряда в 1947 г.» (МИА СССР, № 15, М.—Л., 1950, стр. 128—139 и 140—146).

¹ S. Julien. Mémoires sur les contrées occidentales. Paris, t. I, 1857, стр. 25, 26.

Оно неоднократно упоминается в арабоязычной и персоязычной средневековой географической и исторической литературе и продолжает существовать до самого последнего времени. Только в 1936 г. районный центр Кобадиян был переименован в Микоянабад.

Подробный анализ сведений о Кобадияне, сообщаемых письменными источниками, будет дан нами в другой связи. В этом же отчете следует свести воедино данные о Кобадиянском оазисе и прилегающих к нему районах, добытые археологическими исследованиями, проведенными ТАЭ.

Археологическое исследование юго-западного Таджикистана еще только начинается.¹

Первым русским путешественником, посетившим Кобадиян, был Н. Маев, побывавший там со своими спутниками Шварцем и Вишневым в 1875 г. После этого в 70-х годах с военно-рекогносцировочной целью район посетили А. Н. Быков и Н. Н. Зубов. В начале 80-х годов нижнее течение Кафирнигана было дважды обследовано военными топографами Косяковым П. (1882 г.) и Путятой и Бендерским (1884 г.). В результате этих работ появилась «Карта верховьев Аму-Дарьи, составленная при Военно-топографическом отделе Главного штаба по новейшим сведениям в 1885 г.»² На этой карте мы впервые встречаем указания ряда древних развалин (правда, развалины, отмечаемые топографами, далеко не всегда оказываются древними). На упомянутой карте обозначены устья Кафирнигана на правом берегу развалины Айвадж, а на левом — Кызыл-ар Кала. На правом берегу Аму-Дарьи, между устьями Кафирнигана и Вахша — развалины Пахта-Каяд (искажение вместо Тахти-Кобад), у слияния Вахша с Пянджем, на правом берегу Вахша — развалины Утер-Кала.

В археологической науке интерес к этому району возник впервые в связи с событием, происшедшим в 1877 г. В этом году бухарские купцы купили у местных жителей где-то в районе Кобадияна большое количество первоклассных предметов искусства, главным образом из золота и серебра, а

также множество монет. После сложных перипетий часть вещей пропала, а часть оказалась на антикварных рынках Индии. В конце XIX в. большая часть вещей попала в Британский музей. В науке коллекция эта получила название «Амударьинского клада». Ей посвящена специальная монография О. М. Далтона.¹ Первые публикации, а также характеристика нумизматического материала этого собрания была дана Каннингемом еще в прошлом веке.² Памятники «Амударьинского клада» широко использованы в ряде общих работ по искусству и культуре Ирана, скифов, Средней Азии, где определение и датировка даются в основном по Далтону.

Однако к этому собранию следует подходить с величайшей осторожностью. Далтон исходил из предвзятых положений. Во-первых, он считал, что это действительно клад, т. е. единый комплекс, найденный единовременно. Во-вторых, он полагал, что основная масса вещей этого собрания — иранские и занесены в Среднюю Азию. Оба эти положения более чем сомнительны. Нет никаких решительно оснований полагать, что «Амударьинский клад» является единовременной находкой. Скорее всего это собрание скопилось постепенно в руках местного населения в результате случайных находок и кладоискательских раскопок. Относительно места находки существуют два различных мнения: указывается то на Кобадиян, то на Тахти-Кобад. Думается, что вещи эти происходят вообще с территории Кобадиянского бекства. Что Тахти-Кобад давно уже был местом кладоискательства, можно судить по замечанию русского офицера Н. Покотилло, который побывал в этом районе в 1886 г.: «Развалины Тахты-Кувад, по всей вероятности, позднейшего происхождения и для туземцев очень интересны. Несмотря на пустыньность места, там постоянно копаются несколько десятков человек, отыскивая клады; по преданию, какой-то человек закопал там золотого идола в рост человека».³

¹ O. M. Dalton. The Treasure of the Oxus. London, 1905 (2-е изд. 1926 г.).

² A. Cunningham. Relics from Ancient Persia in gold, silver and copper. JASB, v. L, № 3—4, 1881.

³ Н. И. Покотилло. Путешествие в Центральную и Восточную Бухару. Изв. РГО, т. XXV, СПб., 1889. Относительно датировки развалин Покотилло глубоко заблуждался, как это будет видно из дальнейшего.

¹ Сведения, сообщаемые различными путешественниками, посещавшими этот район в XIX—XX вв., даются по сводке, составленной аспирантом В. М. Массоном.

² Изв. РГО, т. XXII, 1887.

Что касается атрибуций вещей «Амударьинского клада», то их теперь, разумеется, следует полностью пересмотреть в свете работ советских археологов в Средней Азии за последние 15—20 лет.

До конца XIX в. интересующий нас район посещался путешественниками еще несколько раз.

В 1887 г. там был француз Бонвало,¹ в 1896 г. — натуралист В. И. Липский.²

В 1898 г. интересующий нас район посетил А. А. Семенов. Он дал первое подробное описание древностей Кобадияна и окрестностей и первый указал на научное значение кобадианских памятников: «Вероятно, массу интересного и ценного в научном отношении скрывали не только окружающие Кобадиян бесчисленные развалины, но и самый Кобадиян».³ А. А. Семенов первый упоминает городище Кей-Кобадшах, явившееся одним из основных объектов исследования в 1950 г.⁴ Он же дал подробное описание крепости Бишкент, лежащей в предгорном оазисе на правом берегу Кафирнигана.⁵

В XX в. район Кобадияна посещался мало. В 1906 г. там был ботаник Р. Ю. Рожевиц, оставивший нам фотографию кобадианской крепости.⁶ В 1908 г. Кобадиян посетил А. В. Нецаев, ничего не сообщающий нам о древностях района.⁷

Интересные сведения приводит Д. Н. Логофет, как известно, много писавший о Бухаре. Он лично посетил этот район, однако к сообщаемым им данным следует относиться с большой осторожностью, так

¹ G. Bonvalot. Du Caucase aux Indes a travers le Pamir. Paris, 1889, стр. 198; рисунок на стр. 199 изображает Кобадиянскую крепость.

² В. И. Липский. Горная Бухара. СПб., 1903, т. I, стр. 308. Никакого интереса для археолога не представляет описание маршрутов, данное Либиенталем, побывавшим в этом районе в 1889 г. (Сб. географич., топографич. и статистич. матер. по Азии, вып. VII, СПб., 1894; см. еще статью полк. Галкина в том же сборнике).

³ А. А. Семенов. По границам Бухары и Афганистана. Историч. вестн., т. LXXXVIII, № 4, 1901, стр. 113.

⁴ Там же, стр. 110.

⁵ Там же, стр. 114, 115. О крепости Бишкент см. также: А. М. Беленицкий, МИА СССР, М.—Л., № 15, 1950, стр. 146.

⁶ Р. Ю. Рожевиц. Поездка в Южную и Среднюю Бухару в 1906 г. Изв. РГО, т. XLIV, СПб., 1909, стр. 612, табл. I.

⁷ А. В. Нецаев. По горной Бухаре. СПб., 1914, стр. 55.

как он вообще славился своим свободным обращением с фактами. Д. Н. Логофет сообщает о развалинах Айваджа и об остатках большого кирпичного моста через Аму-Дарью.¹ Особенно же интересными являются сведения, сообщаемые Д. Н. Логофетом относительно развалин Тахта-Кобад: «Около поста Тахта-Куват виднеются остатки старой крепости, имеющей вид прямоугольника, расположенного на искусственной насыпи сажени в две вышиной. Массы обломков кирпича покрывают всю площадь, где стояла крепость. В некоторых местах виднеются почти на поверхности земли остатки каких-то стен. Вокруг по горным склонам разбросаны могилы, а на одной из скал с совершенно ровною поверхностью виднеется несколько строк, написанных гвоздевидными письменами, полузакрытых мхом и уже начавших выкрашиваться».²

Упоминает Логофет и «крепость» у впадения Вахша в Аму-Дарью и отмечает на ней беспорядочно набросанные груды белого известкового камня.³

Первая археологическая экспедиция побывала в этом районе только в советское время. Это была экспедиция Музея восточных культур под руководством Б. П. Денике. Основным местом работ экспедиции (1926, 1927, 1928 гг.) был Термез, однако начальник экспедиции ставил задачу археологической разведки и вверх по Аму-Дарье до Айваджа.⁴ Сотрудники экспедиции побывали в интересующем нас районе, в частности на Вахшском городище, в 1928 г., однако в печати эта поездка отражения не нашла.

За последние годы район неоднократно посещали архитекторы (Д. И. Билибин), научные работники разных специальностей, в частности историк Б. Г. Гафуров, археолог Г. В. Парфенов и другие. Эти поездки отражения в печати также не нашли.⁵

¹ Д. Н. Логофет. На границах Средней Азии, кн. III, СПб., 1909, стр. 51. См. также: В. И. Масальский. Туркестанский край. Россия, т. XIX, СПб., 1914, стр. 736.

² Д. Н. Логофет, ук. соч., стр. 55.

³ Там же, стр. 56, 57. До революции Кобадиянское бекство еще раз (в 1917 г.) посетил А. А. Семенов. Об этом см. ниже.

⁴ Б. П. Денике. Экспедиция Музея восточных культур в Термез. Сб. «Культура Востока», I, М., 1927, стр. 18.

⁵ Возможно, что в местной таджикской периодической печати и появлялись отдельные статьи

За советские годы в литературе имеется всего несколько упоминаний и кратких описаний археологических памятников района, но они мало прибавляют к уже известному нам ранее.¹

Таджикская археологическая экспедиция начала обследование этого района в 1946 г., в первый же год своих работ. В этом году Кафирниганский отряд командировал в Кобадиян старшего научного сотрудника Л. В. Строеву и студента-практиканта Н. Хисамутдинова. Они должны были дать первоначальные сведения о памятниках Кобадияна и решить вопрос о целесообразности дальнейших археологических работ в районе. Результаты обследования, проведенного Л. В. Строевой; вкратце изложены в первом томе «Трудов» ТАЭ.² Л. В. Строева описала два городища в Кобадияне. Одно за городом, среди хлопковых полей, имеющее весьма архаичный облик, а другое — в центре Микоян-абада. Это городище являлось бекской крепостью, но стоит, как правильно определила Л. В. Строева, на месте очень древнего поселения.

В разделе X отчета о работах Кафирниганского отряда автор этих строк дал краткие сведения о прошлом Кобадияна. Говоря о находках, известных под названием «Амударьинского клада», автор находился еще под влиянием традиционных представлений об обстоятельствах находки «клада».³

В июне 1947 г. район посетил Вахшский отряд ТАЭ под руководством А. М. Беленицкого. Основной задачей отряда было детальное археологическое обследование левобережья Вахша, в низовьях Кафирнигана отряд провел лишь предварительную разведку.

о памятниках этого района, однако они остались мне недоступными.

¹ А. А. Семенов. Памятники арийской культуры в Средней Азии. В книге «Таджикистан», Ташкент, 1925, стр. 143, 144 (о поездке 1917 г. см. стр. 114, примечание). — Н. Г. Маллицкий. Учебное пособие по географии Таджикистана. Ташкент—Самарканд, 1929, стр. 149. — Б. Н. Кастальский. Историко-географический обзор Сурханской и Ширабадской долин. Вестн. ирригации, 1930, № 3, стр. 5. — А. А. Семенов. Материальные памятники иранской культуры в Средней Азии. Сталинабад, 1945, стр. 5, 38, 39 (в этой книге без изменений повторены данные работы 1925 г., указанной выше).

² МИА СССР, М.-Л., № 15, 1950, стр. 183, 184.

³ М. М. Дьяконов. Работы Кафирниганского отряда, стр. 183, 184.

В долине Кафирнигана отряд обследовал в основном правобережье, к северу и к югу от районного центра Шаартуз. Краткие сведения о результатах обследования даны А. М. Беленицким в первом томе «Трудов» ТАЭ.¹ А. М. Беленицкий впервые ввел в научный обиход замечательный архитектурный памятник XI—XII вв.: двойной мавзолеей Ходжа Машхад, находящийся в кишлаке Саят, в 4 км к югу от районного центра Шаартуз.²

В 1948 г. в интересующий нас район был направлен Кафирниганским отрядом ТАЭ архитектор экспедиции Л. С. Бретаницкий с задачей продолжить обследование правобережья Кафирнигана до советско-афганской границы и произвести обмеры мавзолеев Ходжа Машхад. Сжатость сроков и болезнь Л. С. Бретаницкого не позволили провести работы в полном объеме, однако Л. С. Бретаницкий побывал на развалинах древнего Айваджа и произвел в Саяте предварительные обмеры, позволившие сделать план мавзолеев по уровню земли.

Таковы в общих чертах те сведения о районе нижнего течения Кафирнигана, которыми располагал Кафирниганский отряд ТАЭ в 1950 г., приступая к детальному изучению памятников этого района.

II

В 1950 г. Кафирниганский отряд работал с 1 по 26 сентября, до 1 сентября почти все его сотрудники принимали участие в раскопках Пянджикента. Состав отряда был следующий: М. М. Дьяконов (начальник отряда), А. П. Колпаков (этнограф, заместитель начальника отряда), Н. Н. Забелина, Е. А. Мончадская и С. Б. Певзнер (научные сотрудники), Ш. Норматов (аспирант), Р. Б. Драбкина и В. С. Жук (студенты-практиканты), Н. В. Севастьянов (шофер). Количество рабочих-землекопов колебалось от 10—12 в начале работ до 23—25 в конце. В распоряжении отряда имелась грузовая машина.

¹ А. М. Беленицкий. Отчет о работе Вахшского отряда в 1947 г., стр. 146 (Памятники Шаартузского района).

² А. М. Беленицкий. 1) Мавзолеей у селения Саят. КСИИМК, XXXIII, стр. 134—138; 2) Мавзолеей у селения Саят. МИА СССР, М.-Л., № 15, 1950, стр. 207—209.

Как уже говорилось выше, перед отрядом была поставлена задача археологического обследования нижнего течения Кафирнигана и правобережья Аму-Дарьи от Кафирнигана до Вахша.

В центре внимания отряда были стационарные раскопки на городищах Калаи-Мир

ник отряда), С. С. Черников (заместитель начальника отряда), Н. Н. Забелина, Е. А. Мончадская и С. Б. Певзнер (научные сотрудники), С. Атаев (аспирант), Г. Гринчук, М. Корзухина, Е. Кузьмина, Л. Матвеева, В. Ранов, О. Фунтикова, Р. Эфендиев (студенты-практиканты) и Д. И. Михайлов (шо-

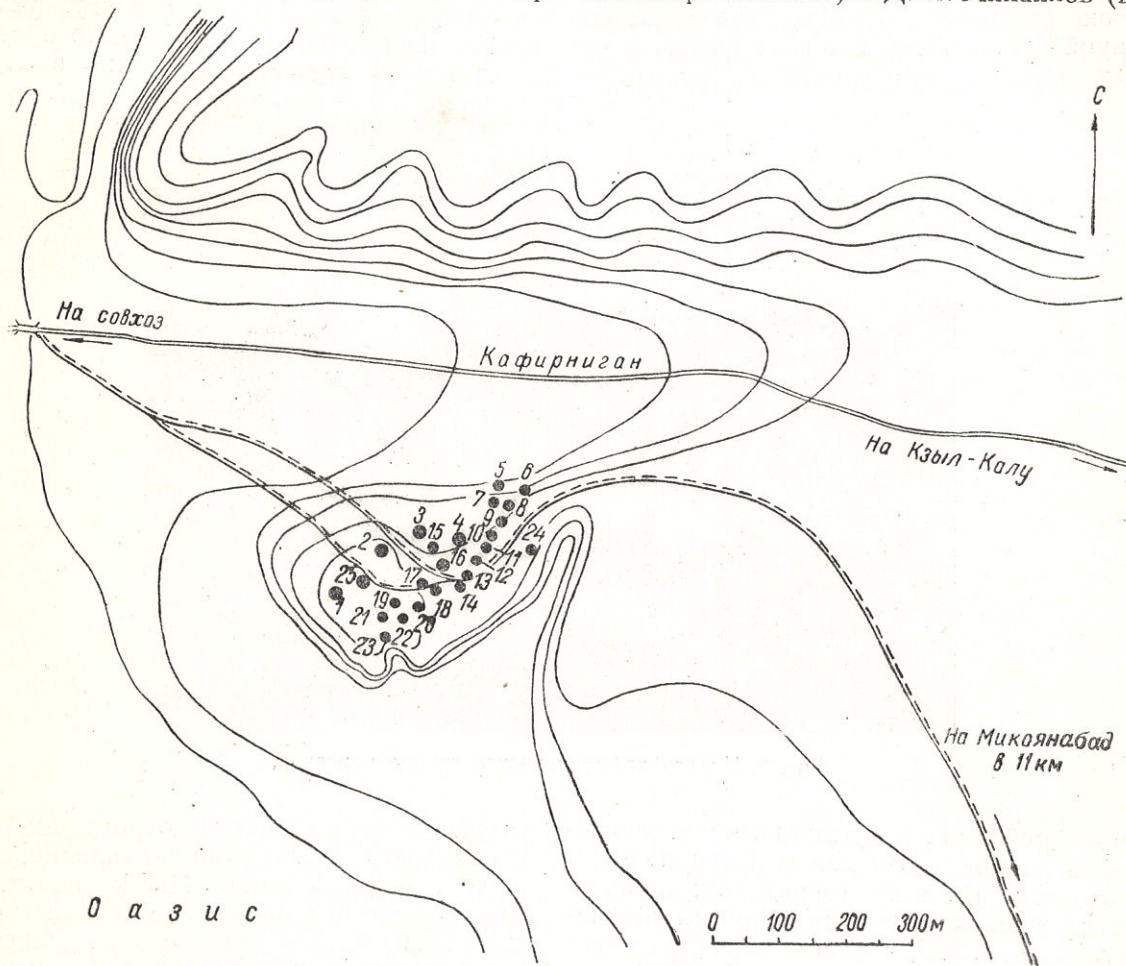


Рис. 1. Первая кафирниганская группа курганов.

и Кей-Кобад шах в Микоянабаде. Необходимо было определить стратиграфию этих городищ, для того чтобы получить четкое представление об их характере и возможности и целесообразности их детального исследования. Вылазки в окрестности Микоянабада — на машине и пешком — производились обычно по воскресеньям, когда не работали рабочие-землекопы.

В 1951 г. Кафирниганский отряд работал с 20 августа по 30 сентября. Состав отряда был следующий: М. М. Дьяконов (началь-

фер). Количество рабочих-землекопов в разгар работ достигало 35 человек. В распоряжении отряда имелась грузовая машина.

Главным объектом работ были стационарные раскопки городища Калаи-Мир (руководитель работ Н. Н. Забелина). Кроме того, было начато исследование большой курганной группы к северу от Микоянабада (руководитель работ С. С. Черников) и произведена дальнейшая разведка района.

В целях стройности изложения прежде всего остановлюсь на разведывательных

маршрутах, причем буду давать описания памятников не в порядке их посещения отрядом, а по их географическому расположению: с севера на юг — сначала левый берег Кафирнигана, а затем правый.

Левобережье Кафирнигана между Микоянабадом и Аму-Дарьей представляет собою сравнительно узкую полосу земли длиной около 60 км с севера на юг, с запада ограниченную рекой, а с востока —

вода из реки магистрального канала Нахри-Калон. Древние, ныне уже сухие, расположенные несколько выше современного уровня реки головные сооружения канала находятся в 18 км к северу от районного центра—Микоянабада.

1. Северная граница оазиса отмечена земляным валом, пересекающим узкую в этом месте долину. Вал хорошо прослеживается на протяжении 1 км и затем



Рис. 2. Первая кафирниганская группа курганов.

небольшой грядой Ходжа-Газийон, являющейся водоразделом между Кафирниганом и Вахшем. На этой территории, орошающейся уже, вероятно, с середины I тысячелетия до н. э.¹ большим магистральным каналом, бравшим свое начало из Кафирнигана и шедшим вдоль реки, на некотором от нее расстоянии, км на 60—65, имеется множество разновременных археологических памятников.

Левобережье Кафирнигана к северу от Микоянабада

Обследование нижнего течения Кафирнигана было начато с места древнего вы-

упирается в холмистые отроги Ак-Тага. У реки расположены три укрепления, одно за другим вдоль берега. Две крепости, четырехугольные в плане, с остатками башен, поставлены южнее головного сооружения, а третья вынесена севернее головы канала, в сторону степи. По ряду признаков (фортификационные приемы, подъемный материал) крепости эти могут быть отнесены к рабовладельческой эпохе.

2. Большой интерес представляют открытые в 1951 г. курганные группы, стоящие на прилавках у самой древней границы оазиса, как бы нависая над культурной полосой.

Первая кафирниганская курганный группа расположена вблизи колхоза «Коммунизм», в 11 км к северу от районного центра Микоянабад (рис. 1, 2). Она лежит на третьей

¹ Аргументацию этого положения см. ниже, в главе V.

террасе Кафирнигана на естественной площадке и состоит из 25 курганов. Четыре из них большие, высотой 6—8 м, диаметром 40—45 м, расположены по дуге, выгнутой к северу. Остальные курганы значительно меньших размеров, высотой 0.5—1 м, диаметром 8—15 м. У некоторых курганов заметно каменное кольцо, расположенное на древней дневной поверхности. Некоторые курганы связываются в цепочки. Два из четырех больших курганов (курганы 3 и 4) несут следы ограбления в древности

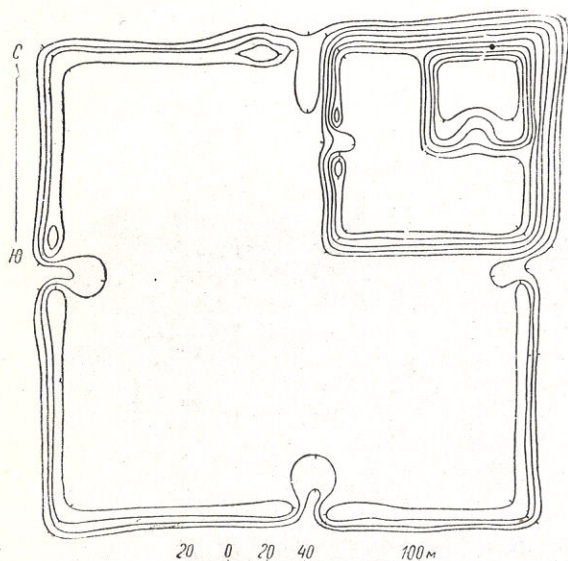


Рис. 3. План городища Калаи-Мир.

(воронкообразные углубления в верхней части и следы выбросов земли).

В степи слева от дороги колхоз «Коммунизм» — Микоянабад стоят еще несколько одиночных курганов. У районного центра, в полукилометре к северу от городища Кей-Кобад шах (о нем см. ниже) расположена Вторая кафирниганская группа курганов, сильно поврежденная последующей деятельностью человека. В ней также есть большие курганы, числом три, но все же они значительно меньше главных курганов Первой кафирниганской группы. Большие курганы (высотой 3—5 м) все изрыты ямами и траншеями недавнего происхождения. Малые курганы перекрыты могилами старого мусульманского кладбища, занимающего всю территорию курганного могильника и выходящего далеко за его пределы.

Микоянабад и окрестные колхозы

1. В самом районном центре (Микоянабад) расположено важное городище Калаи-Мир. Оно лежит к востоку от дороги, пересекающей Микоянабад в направлении восток—запад. У стен городища находится здание РК КП Таджикистана и другие общественные постройки. Частично (в юго-западном углу) застроена и сама территория городища.

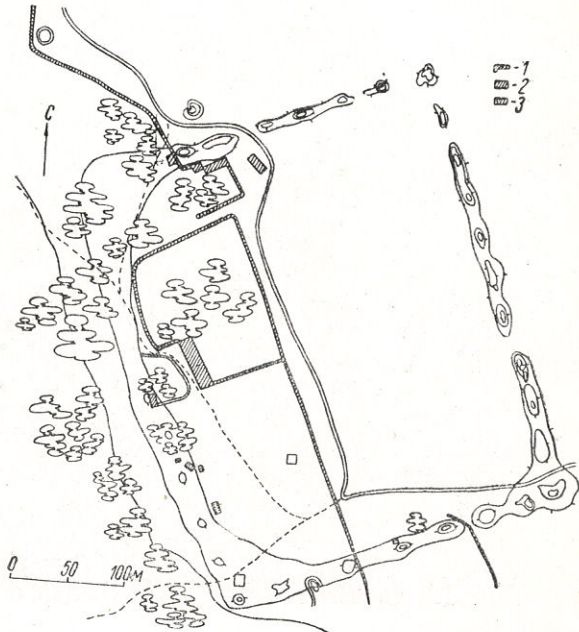


Рис. 4. План городища Кей-Кобад шах.

1 — современный дувал, 2, 3 — современные постройки.

Городище Калаи-Мир представляет в плане почти правильный квадрат 275×270 м, ориентированный сторонами по странам света (рис. 3). Оно в настоящее время ограничено валом, достигающим 5 м высоты. Центр городища сильно опущен и представляет собой заболоченный участок, покрытый густой травой. В валу, окружающем городище, ясно заметны четверо ворот, каждые в центре соответствующей стены. Северо-восточную четверть городища занимает квадратное возвышение, поднимающееся над уровнем городища на 15 м. На этом возвышении, окруженном в настоящее время остатками мощных стен из сырцового кирпича, видны следы бекской застройки. На западной стороне этого возвышенного участка имеются ворота, флан-

кированные круглыми башнями. Северо-восточная четверть этого участка приподнята еще на 5 м и представляет собой остатки собственно калы кобадианского бека. Въезд в калу был с юга, где и сейчас еще ясно прослеживаются ворота и пандус. На территории калы стоят развалины недавних построек, причем местные старики-старожилы без труда указывают местонахождение тех или иных построек бекской

мотре городища стало ясно, что перед нами развалины усадьбы кобадианских беков; это было отмечено уже Л. В. Строевой в 1946 г.¹ Данный вывод подтверждается также сопоставлением свидетельств путешественников и имеющих у нас изображений кобадианской крепости (Бонвало, Рожевиц). Однако же, судя по останкам вдоль восточного вала городища и по подъемному материалу, бекская усадьба



Рис. 5. Городище Кей-Кобад шах. Башни 4 и 5.

калы и назначение тех или иных зданий, ныне находящихся в развалинах.¹

Северо-западную четверть городища занимает пространство со следами застройки; по определению старожилков, здесь были службы и конюшни бекской усадьбы.

На остальном пространстве городища был бекский сад, описание которого оставил нам А. А. Семенов.² Заболоченный же участок в центре был прудом, в котором беки разводили всякую водоплавающую птицу.

Таким образом, при внимательном ос-

была воздвигнута на развалинах древнего поселения. Чтобы проверить это первое впечатление, был заложен раскоп на останце у самого вала, непосредственно к югу от восточных ворот. Описание этих раскопок будет дано в главе III настоящего отчета.

2. Другое интересное городище находится к северо-востоку от районного центра, примерно в 1.5 км от первого. Это городище, носящее название Кей-Кобад шах, Кобад-Ша или Шагол-Хона (шакалий дом), лежит в 400 м к югу от дороги, ведущей к районному центру (Микоянабад) из Джилкуля и Кызыл-Калы.

Городище представляет собой правильный прямоугольник, ориентированный сторонами примерно по странам света с от-

¹ Подробное описание бекского Кобадана дает в специальной работе А. П. Колпаков (см. стр. 302 и сл. настоящего сборника).

² А. А. Семенов. По границам Бухары и Афганистана. Историч. вестн., т. LXXXVIII, № 1, 1902, стр. 110.

¹ МИА СССР, М.—Л., № 15, 1950, стр. 183, 184.

клонением длинных сторон городища к западу на 19—20° (рис. 4). Этот прямоугольник, размером 295 (северная и южная стороны) на 390 м (восточная и западная стороны), ограничен сильно разрушенной и обвалованной стеной из сырцового кирпича с выступающими снаружки прямоугольными в плане плотными башнями-выступами (рис. 5). По длинным сторонам было расположено 11 башен (считая угловые), а по коротким 9 (считая угловые). Всего должно было, таким образом, быть 36 башен, но из них сохранилось 28, так как северный отрезок западной стены начисто разрушен постройками и садами северо-восточной окраины Микоянабада.

Как упоминалось выше, стены и башни города возведены из сырцового кирпича размером от 33 × 33 × 11 см до 36 × 36 × 13 см. Расстояния между центрами башен выдержаны довольно точно и равняются 38—39 м. Без раскопок нельзя определить, каковы размеры пролетов стен между выступами башен. Городище имеет четверо ворот: между башнями 7. и 8 (южные; рис. 4), 15 и 16 (восточные), 26 и 27 (северные) и 36 и 1 (западные).¹ Это определяется по увеличенным расстояниям между центрами соответствующих башен (42 м). Перед северными воротами в поле стоит одиночная выносная башня. Были ли такие же башни перед другими воротами — сказать невозможно.

Внутренняя площадь городища всюду более или менее ровная, нигде незаметно возвышений, скрывающих развалины зданий, нет никаких признаков цитадели. В настоящее время городище почти полностью засеяно хлопком.

Подъемный материал незначителен. В основной своей массе это фрагменты керамики кушанского и более раннего времени.

Таким образом, городище Кей-Кобад шах может быть определено как античное. Оно отчасти напоминает Топрак-Калу, отчасти Мархаматское городище в Фергане, но ближе всего по типу к Беграму (Каписа). В южном Таджикистане есть несколько подобных городищ. Таким является, например, обследованное отрядом в 1946 г. городище у селения Шахринау.²

¹ Раскопки 1953 г. показали, что западных и восточных ворот не было.

² МИА СССР, М.—Л., № 15, 1950, стр. 180, табл. 92, 1.

Хорошая, в общем, сохранность городища заставила нас заложить на нем два небольших раскопа. Эта работа будет описана в главе IV настоящего отчета.

3. Большой интерес в археологическом отношении представляет вся территория районного центра. Здесь при различных



Рис. 6. База колонны, обнаруженная на землях колхоза им. К. Е. Ворошилова.

земляных работах было обнаружено немалое количество древней керамики. На усадьбе райводхоза были найдены архитектором Д. И. Билибиным две базы колонн из белого мергелистого известняка. Отряд нашел на этой же усадьбе еще одну базу, доставленную нами в Сталинабад. Еще более интересную базу отряд обнаружил на территории колхоза им. К. Е. Ворошилова, в северо-западном пригороде Микоянабада (старое название — Гузари-Боло). Там на кладбище, около нового мазара, несомненно стоящего на месте какой-то более древней постройки, нами была обнаружена база колонны, вероятно, кушанского времени. На пирамидальном плинте (по ниж-

нему краю 0.85 м, по верхнему 0.82 м) — пояс, а затем вал, вытянутый кверху. Затем, после маленького пояса, база заканчивается усеченным конусом (рис. 6). Эта база была также вывезена отрядом в Сталинабад.

4. В колхозе «Пахтакор» (ныне входящем в состав укрупненного колхоза им. В. И. Ленина), примерно в 4 км к югу от

поверхности плинта имеется квадратное отверстие со стороной в 0.19 м, явно для металлического штыря, укреплявшего эту гигантскую базу на платформе. Верхняя поверхность не могла быть обследована, так как база перевернута. Огромная тяжесть базы не позволяет думать, что она была унесена далеко от места, где она была первоначально установлена.¹ Есть все



Рис. 7. База колонны, обнаруженная на землях колхоза «Пахтакор»

районного центра по подгорной дороге, среди хлопкового поля возвышается небольшое тепе около 2 м высотой и 100 м в окружности. У края этого тепе колхозниками при рытье канавы была обнаружена огромная база из мергелистого известняка, лежащая в перевернутом виде (рис. 7). Эта база — самая крупная из всех, виденных нами в Средней Азии. Длина стороны плинта 1.3 м, общая высота 0.69 м. База эта чрезвычайно напоминает базы Термезского района так называемого «аттического типа», т. е. состоящие из квадратного в плане плинта, на котором помещены два вала, разделенные скоцией.¹ В нижней

основания думать, что тепе в колхозе «Пахтакор» скрывает развалины крупного здания, возможно храма. Следовало бы предпринять раскопки этого тепе, тем более что это не потребует больших материальных затрат. Заложённые шурфы дали в основном материал III—II вв. до н. э. типа Кобадиян II.²

Примерно в километре к западу от тепе стической архитектуры правобережного Тохаристана. Труды ТАКЭ, т. II, 1945, стр. 79, рис. 2. Особенно близка по форме база 1 на этом рисунке. Ср. также базы, найденные в Кундузе Барджером в 1939 г. (The Geograph. Journ., т. XCIII, № 5, 1939, стр. 377—398).

¹ По сообщению Г. А. Пугаченковой (ук. соч., прим. 16), большая термезская база 1, со стороной плинта 1 м, весила более 1 тонны.

² В 1953 г. эта база была доставлена в Сталинабад.

¹ Г. А. Пугаченкова. Фрагменты эллини-

Лангар-Ата, где найдена база, имеется еще одно небольшое тепе.

5. На территории колхоза им. В. М. Молотова (6 км южнее Микоянабада) имеется небольшое маловыразительное городище Сангова, стоящее среди садов и усадеб колхозников и потому труднодоступное для обследования.

6. Поблизости находится невысокое круглое плоское тепе, называемое Тош-Тепе. Верхний диаметр холма 25 м. В центре — воронкообразное углубление. В связи с этим памятником председатель колхоза, герой социалистического труда тов. Бобогулов, уроженец этого района, рассказал нам легенду, согласно которой некий человек копал этот холм и нашел золотого аждаха. Вид чудовища был столь ужасен, что нашедший закопал его обратно. Вообще в районе много рассказывают о находках древностей, особенно золотых идолов, фигур и проч. Вспомним рассказы, переданные Н. Покотило.

7. Своеобразным памятником старины, расположенным в непосредственной близости от районного центра, является длинная стена из бутового камня, идущая перпендикулярно магистральному каналу и упирающаяся в скалистые отроги гор Ходжаи-Газийон (длина ее 4 км). Время постройки этой стены установить не удалось.

8. К северу от этой оборонительной стены и к востоку от городища Кей-Кобад шах имеется небольшая группа невысоких курганов с каменной выкладкой по общему облику — сакского типа. Детально обследовать эту группу курганов не было возможности.

Памятники на территории колхоза им. М. И. Калинина Микоянабадского района

1. На территории этого колхоза, лежащего на подгорной дороге южнее колхоза «Пахтакор», наибольший интерес представляет городище Докки Юнус (рис. 8, 9). Городище это довольно правильной прямоугольной формы (140×80 м), длинными сторонами ориентировано почти точно на север и юг, в юго-западном углу городища — цитадель (38×38 м). Городище поднято над окрестными хлопковыми полями на 6 м, а цитадель еще на 4 м над остальным городищем. По периметру городища

заметны остатки стен, а в цитадели ясно видны остатки четырех больших угловых башен. В обрывах видны остатки сырцовых кладок стен, причем кирпич знакомых нам уже по кобадианским городищам размеров: 35×35×12 см. Подъемный материал малочислен, в основном кушанский и более ранних.

2. Через поля колхоза им. М. И. Калинина проходит упоминавшийся выше магистральный канал Нахри-Калон. Параллельно ему прослеживается несколько более старых русел, одно из них очень древнее.

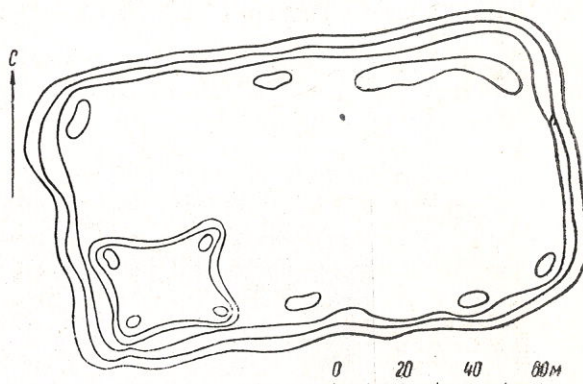


Рис. 8. План городища Докки Юнус.

У этого древнего русла, в 1 км к северо-востоку от городища Докки Юнус, повидимому при головном сооружении отводного канала, питавшего город, стоит тепе Ок-Мазор, остатки крепости, охранявшей это сооружение. Рядом с тепе Ок-Мазор находится еще одно тепе.

3. Южнее этих двух тепе, к востоку от дороги расположена группа из пяти больших тепе, которую отряд видел только издали, но не имел возможности обследовать.

Памятники левобережья Кафирнигана на территории Шаартузского района

Культурная полоса на левом берегу Кафирнигана не доходит до Аму-Дарьи, однако и южнее широты Шаартуза имеются значительные памятники древности.

1. За колхозом Янгиюль, в 8 км южнее широты Шаартуза, левее дороги, есть большое городище античного типа с близко поставленными башнями.

2. Еще более крупное городище средневекового типа находится примерно в 1.5 км

западнее первого. Отряд не имел возможности детально обследовать эти городища.

3. В 6 км южнее этих городищ, в 0.5 км к востоку от дороги, — большое тепе, около 60 м длиной и 8—10 м высотой.

4. Непосредственно к западу от дороги, напротив тепе, — большой бесформенный останец площадью примерно 200×200 м.

5. Еще на 8 км южнее, при въезде на территорию колхоза им. И. В. Сталина

напротив устья Кундуз-Дарьи, стоит городище Тахти-Кобад, ставшее известным в связи с историей «Амударьинского клада» и затем неоднократно упоминавшееся путешественниками, посещавшими район. Городище, точнее его цитадель, правильной прямоугольной формы, возвышается над берегом реки метров на 7—8. Прямо из земли торчат кладки из известкового камня. Вокруг цитадели видны остатки небольшого

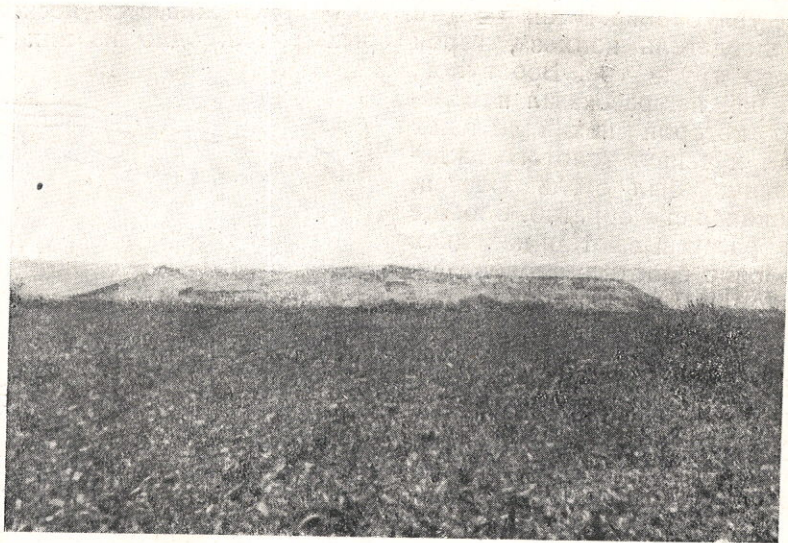


Рис. 9. Городище Доккы Юнус.

Шаартузского района, к западу от дороги — небольшой бесформенный останец.

6. Южнее колхоза, у самой подошвы гор Ходжа-Газийон, — группа невысоких (1—2 м) курганов с каменной насыпью.

7. В этом же районе, по рассказам старожилов, в горах есть древнее святилище Кампыр-Тош. Это ущелье, где стоят скалы, имеющие облик старухи, домашних животных и предметов утвари. Еще совсем недавно местные жители специально отправлялись в это святилище справлять Ноуруз. Никаких искусственных сооружений, судя по рассказам жителей, в этом святилище нет. Отряд не имел возможности посетить это ущелье.

Памятники правобережья Аму-Дарьи, между реками Вахш и Кафирниган

1. Под крутыми скалами, подходящими здесь близко к берегу Аму-Дарьи, прямо

поселения. Интересны остатки древней печи для обжига кирпича. На городище большое количество керамики, исключительно кушанской и более ранней. На городище находят много монет. Отрядом обнаружены две интересные базы колонн. Одна из них — «аттического» типа, но сильно видоизмененного. На квадратном плинте (сторона 0.53 м, высота 0.11 м) стоит цилиндрический тор высотой 0.1 м. Далее следует полочка, а за ней скоция, также имеющая вид цилиндра, только с меньшим диаметром, высотой 0.05 м. Затем идет вторая полочка, а над ней — второй тор с криволинейным профилем, высотой 0.12 м. Вторая база с диаметром основания 0.4 м и высотой 0.26 м очень похожа на базу из Термезского района, опубликованную Г. А. Пугаченковой в уже упоминавшейся работе.¹ Эта база чрезвычайно простой

¹ Г. А. Пугаченкова, ук. соч., рис. 5, Б-9.

формы: цилиндр, закругляющийся в верхней части.¹

2. Выше по течению Аму-Дарьи, у слияния Вахша с Пянджем, на правом берегу Вахша расположены два городища. Одно из них, по независящим от отряда обстоятельствам, мне могло быть обследовано. Другое, названное отрядом Каменным городищем, повидимому, и является развалинами Утер-Кала, отмеченными на карте 1885 г. Это прямоугольное городище размером 20)×250 м, ориентированное углами по странам света, с прямоугольной цитаделью, примыкающей изнутри к центру юго-восточной стены. Самым интересным является, пожалуй, то обстоятельство, что стены городища выложены из небрежно отесанного мергелистого известняка. На территории городища в нескольких местах видны стены каких-то сооружений, торчащие из земли.

Эти стены также каменные. На городище разбросаны различные архитектурные детали из известняка: части баз, профилированных карнизов и даже части статуй. В одном месте, примерно в центре городища, лежал хорошо обработанный фуст колонны из известняка. Когда мы стали его осматривать и перевернули, то на нем оказалась надпись химическим карандашом: «Отправить в Московский музей...». По-видимому, это следы пребывания на городище сотрудников экспедиции Музея восточных культур, работавшей в 1926—1928 гг. в Термезе и его окрестностях, под руководством Б. П. Денике.

На городище еще отчетливо видны три раскопа, вероятно заложенные этой экспедицией. Все они расположены у стен: один — рядом с цитаделью, северо-восточнее ее, другие два — с внешней стороны северо-западной стены. Эти работы экспедиции Музея восточных культур нигде не отражены в печати. Не удалось даже выяснить, кто именно из участников экспедиции был на городище и производил археологические работы, несмотря на то, что автор этих строк обращался к участникам экспедиции П. Е. Корнилову и Б. В. Веймарну. Судя по всему, работы эти про-

изводились в 1928 г., так как работы 1926 и 1927 гг. достаточно хорошо известны.

Подъемный материал с городища только античный. Этот памятник, судя по описанным выше остаткам архитектуры, представляет совершенно исключительный интерес для историка и археолога.

Можно предположить, что эти развалины являются остатками поселения Мела, известного нам по письменным источникам как одна из важных переправ на Аму-Дарье. Здесь заканчивался путь, шедший из глубин Средней Азии по правому берегу Вахша, здесь было место остановки и отдыха караванов, перевалочный пункт. Сама переправа, по-видимому, происходила ниже по течению, против устья Кундуз-Дарьи, где берег более крут и не так заболочен, как в устье Вахша. Крепость Тахти-Кобад и охраняла эту переправу, составляя, таким образом, единый комплекс с Каменным городищем. Эта переправа использовалась в основном в древности. Быть может, необследованное отрядом второе городище, стоящее ближе к Вахшу, и дало бы средневековый материал, однако ни на Каменном городище, ни на Тахти-Кобаде его нет.

Культурные земли правобережья Кафирнигана были, по-видимому, в древности менее заселенными, чем земли левобережья, однако и на них имеется ряд интересных памятников. Узкая прибрежная полоса (значительно более узкая, чем на левом берегу) орошается также отводами из магистрального канала, выведенного из Кафирнигана севернее Шаартуза. Характерным для правого берега является преобладание средневековых и многослойных памятников, памятники с одними античными слоями встречаются редко. Создается впечатление, что в древности жизнь была на обоих берегах реки, а в средние века — в основном на правом берегу.

В правобережной культурной полосе отрядом были обследованы следующие памятники (снова считая с севера на юг).

Арабская надпись на скале в колхозе «Кызыл-Пахтабад»

Самой северной точкой, которой достигли маршруты отряда на правом берегу Кафирнигана, была местность в 4 км к северу от конторы колхоза «Кызыл-Пахтабад», где

¹ «Гвоздевидные надписи», упомянутые Д. Н. Логофетом (см. выше), отрядом обнаружены не были. Автору известно, что несколько лет тому назад эти надписи искал Г. В. Парфенов.

на отвесной скале, на правом берегу магистрального арыка, в 50 м вверх по течению от водомерного мостика имеется арабская надпись. Сохранившиеся строки надписи расположены на двух плоскостях скалы, сходящихся под тупым углом. На одной плоскости видны три строки надписи, а на другой две. Надпись сделана арабскими

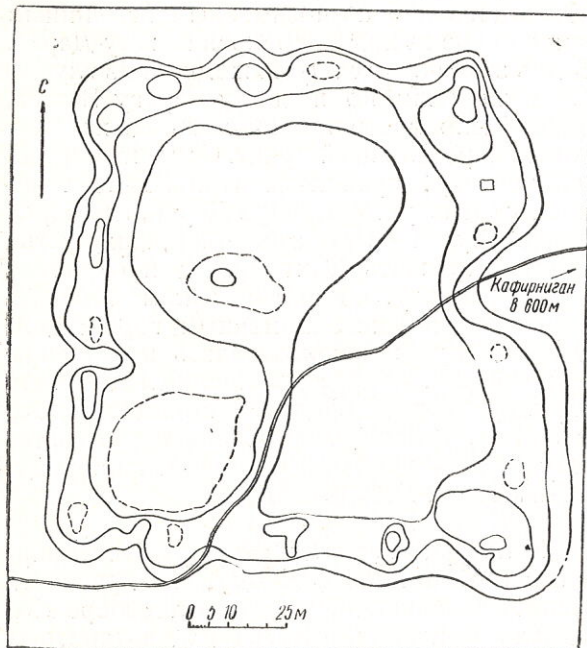


Рис. 10. План городища Мунчак-Тепе.

буквами, почерком куфи. Почерк архаичный, вероятно IX в., надпись сделана непрофессиональной рукой, буквы врезаны неглубоко, частично выветрились. Видимо, мы имеем здесь дело лишь с фрагментами некогда гораздо более длинной надписи. Чтение надписи из-за фрагментарного ее состояния чрезвычайно затруднено.

Городище Мунчак-Тепе

Самым северным городищем античного времени на правобережье Кобадиянского оазиса является городище Мунчак-Тепе, расположенное среди хлопковых полей колхоза им. И. В. Сталина, как раз напротив головных сооружений древнего магистрального канала левого берега, примерно в 6 км от паромной переправы и в 1 км от берега реки. Городище возвышается над окружающими его хлопковыми полями метров на

6—7. Оно квадратное в плане (рис. 10), ориентировано сторонами по странам света, размером 100×100 м, с 5 башнями по каждой стороне (всего 16 башен). В центре городища ясно видны остатки какого-то большого здания. Подъемного материала очень много, он в основном относится к рабовладельческой эпохе. Заложенный в центре городища небольшой шурф дал богатый культурный слой, насыщенный обломками античной керамики, костями, золой и проч.

Среди фрагментов керамики был подобран венчик хума с оттиском печатки на внутренней стороне венчика. Оттиск овальной формы (наибольшая длина 1.2 см) с изображением двугорбого верблюда, идущего влево. Между горбами верблюда тамгообразный знак в виде трилистника.

За пределами городища была обнаружена линия дренажных керамических трубок.

Но самой интересной находкой, сделанной на городище Мунчак-Тепе, была небольшая (общая высота 0.31 м) «коринфская» капитель колонны из мергелистого известняка (рис. 11). Как видно из вышеизложенного, базы разных размеров и видов нередко попадают в нижнем течении Кафирнигана. Капитель же была встречена нами впервые. Эта капитель была обнаружена колхозниками колхоза им. И. В. Сталина у юго-восточного угла городища при сельскохозяйственных работах и оставлена на поле, где и была подобрана сотрудниками отряда.¹

Таким образом, Мунчак-Тепе — исключительно интересное городище, и раскопки на нем весьма перспективны. Особенно заманчивым кажется исследование центрального здания.

Безымянная группа развалин к северу от Шаартуза

Эта группа развалин, состоящая из четырех зданий, стоит в подгорной степи, в 10 км севернее Шаартуза и в 1—15 км западнее

¹ Сравни сходные капители из района Термеза, опубликованные Г. А. Пугаченковой в статье «Фрагменты эллинистической архитектуры правобережного Тохаристана» (Труды ТАКЭ, т. II, 1945, стр. 74). Аканты Мунчактепинской капители сходны также с акантами Айртамского фриза. Возможная датировка нашей капители I—II вв. н. э.

реки Кафирнигана. Неподалеку от развалин проходит уже упоминавшийся выше магистральный канал. Первые три здания расположены близко одно от другого, составляя как бы треугольник со сторонами 362—384—485 шагов. Четвертое здание стоит одиноко, примерно в километре к северу от первых трех. В настоящее время здания эти стоят в голой степи за пределами современного оазиса, возвышаясь над окружающей местностью на 4—7 м. Эти развалины хорошо видны издали, в частности с левого берега Кафирнигана, от конторы колхоза им. В. М. Молотова.

Когда мы впервые подъезжали к развалинам, то склонны были, по степени их сохранности, думать, что возраст их невелик. Но обследовав их, убедились в своей ошибке.

Все четыре здания построены с применением одних и тех же приемов. Кладка стен смешанная. Толстые слои пахсы, нарезанной на блоки размером 1.1×0.7 м, перемежаются с рядами сырцового кирпича хорошей выделки размером $48 \times 24 \times 12$ см. Таких рядов кирпичей обычно бывает два. Строительные приемы говорят о том, что все здания относятся к одному времени. Это же подтверждает и обильный подъемный материал, в основном керамический, относящийся примерно к одному времени. По характеру строительной техники и по керамике жизнь этих памятников должна быть отнесена к VII—IX вв. н. э. Остается неясным назначение этих построек. Никаких следов оборонительной стены вокруг них нет, хотя керамический материал рассеян на большой площади вокруг зданий. Вся местность слегка всхолмлена и, возможно, эти бугры скрывают остатки каких-то мелких построек.

Дадим описание каждого из этих сооружений.

1. Безымянная группа развалин. Здание 1 (БГ-1). Оно представляет собой квадратную в плане постройку с мощными стенами, сложенными из пахсы с прокладками из кирпича размером $48 \times 24 \times 12$ см, со своеобразным сооружением при входе с восточной стороны. Внутренние размеры 18.5×18.5 м. Вполне естественно, что такое пространство не могло быть перекрыто ни плоским ни купольным, ни сводчатым перекрытием. Возможно, что по стенам с внутренней стороны были какие-то поме-

щения. Назначение этого сооружения не ясно.

2. Большой интерес представляет здание 2 (БГ-2), расположенное в 362 шагах

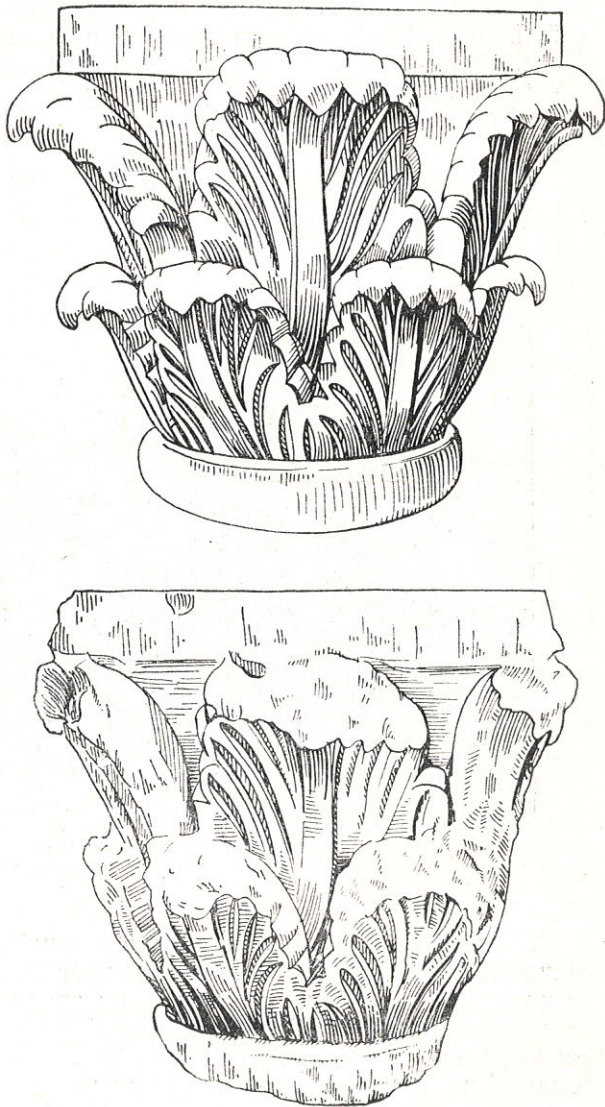


Рис. 11. «Коринфская» капитель с городища Мунчак-Тепе.

к северу от первого (рис. 12). Оно состояло из двух помещений: большого, почти квадратного, с внутренними размерами 10×8.55 м и меньшего продолговатого (10×2.8 м). Построено оно в той же технике, что и первое здание. Меньшее помещение было перекрыто коробовым сводом, остатки которого сохранились в восточной части поме-

щения. Вероятно, и большое помещение имело перекрытие, возможно, также сводчатое. В этом большом помещении имеется очень интересная архитектурная деталь: в восточной, вернее юго-восточной, стене расположена большая ниша полуциркулярной формы. Глубина ниши 0.6 м, ширина 2.9 м. Толщина стен здания колеблется от 1.4 до 1.6 м у уровня земли. Не было ли это сооружение культовым?

и стоит Тодинок на самом берегу магистрального канала. Оно во всем сходно с зданием 3, только немного меньше его (внутренние размеры 42×42 м). Обращает на себя внимание ниша в южной стене.

Внимательное обследование всей местности, в которой стоят эти развалины, показало, что мы имеем здесь дело с большим раннесредневековым поселением. Огромное количество подъемного материала, в основ-



Рис. 12. Здание 2 Без'мянной группы.

3. Здание 3 (БГ-3) в этой же группе расположено в 485 шагах к северо-востоку от первого и в 384 шагах прямо на запад от второго здания. Стоит оно на берегу магистрального канала, ориентировано сторонами по странам света. Мощные его стены, сложенные в уже упоминавшейся технике, до сих пор возвышаются над окружающей местностью на высоту до 6 м. Внутренние размеры 56.5×46.5 м. Вход в огороженное пространство был с запада, причем еще сохранились остатки одной из круглых башен, фланкировавших вход. Вокруг сооружения следы рва. Что это? Укрепленный караван-сарай?

4. Здание 4 (БГ-4) находится примерно в 1 км к северу от описанной группы

ном поливной керамики великолепной ремесленной выделки, многочисленные всхолмления, идущие правильными рядами и несомненно являющиеся остатками зданий, — все это заставляет обратить на Без'мянную группу развалин пристальное внимание. Это поселение снабжалось водой из магистрального канала, зеркало которого сейчас лежит метра на три ниже уровня городища, но тысячу лет тому назад водоснабжение из него было вполне возможно.

Не являются ли эти развалины остатками раннесредневекового Кобадияна, родины Носира Хисрава? На территории современного Микоянабада, следовательно и позднесредневекового Кобадияна, нами во время наших раскопок и разведок не

было найдено ни одного раннесредневекового черепка. Создается впечатление, что жизнь там, после угасания в конце рабовладельческой эпохи, возобновилась только в тимуридское время.

В 2 км к северу от Безымянной группы развалин расположено здание 5, представляющее собой раннесредневековый форпост, стоящий на берегу магистрального канала. Такой же форпост (здание 6) расположен еще в 3 км к северу от здания 5. Эти форпосты входят в систему обороны Безымянной группы. Дальше к северу, между раннесредневековыми форпостами и городищем Мунчак-Тепе, относящемся уже к античной эпохе, расположено лишь небольшое тепе, в 5 км к северу от здания 6.

Районный центр Шаартуз и его ближайшие окрестности

1. В самом районном центре Шаартуз находится крепость бекского времени. У крепости два ряда пахсовых стен и круглые башни по углам.

2. В 4 км южнее Шаартуза, в стороне от дороги в Айвадж, на самом берегу Кафирнигана расположено большое селение Саят. В нем находятся уже ставшие теперь широко известными мавзолей Ходжа Машхад. Этим мавзолеям посвящены две указанные выше статьи А. М. Беленицкого и намечается подробная историко-архитектурная публикация всего комплекса. Поэтому здесь можно ограничиться лишь несколькими замечаниями. Датировать эти мавзолей следует, повидимому, концом XI — началом XII в., несмотря на ряд присущих им архаичных черт. Нельзя согласиться с мнением А. М. Беленицкого, что мавзолей и соединяющая их арка построены не одновременно. А. М. Беленицкий считает, что восточный мавзолей более ранний, что западный мавзолей был пристроен позднее и тогда же был возведен портал и арочный проход, соединяющий ныне оба мавзолей в единый комплекс.

Однако обследование 1950 г. показало, что портал был построен в перевязку с кладкой внешней оболочки купола восточного мавзолей, что заставляет предполагать одновременность постройки всего комплекса в целом. Если соображения об одновременности возведения обоих мавзолей

и порталной арки окажутся правильными, то большую роль в датировке комплекса получат остатки надписи почерком насх в нижней части восточного пилона портала.¹ По эпиграфическим данным эта надпись должна быть отнесена к первой половине XII в.

Сторож мавзолеев тов. Сабиров, сам саятский уроженец, рассказал нам, что в 1948 г. местный учитель — татарин — читал в бинокль на кирпичках, расположенных плашмя, по окружности купола внутри западного мавзолей дату «695» (т. е. 1295—1296 гг. н. э.). При всем старании мы не могли на этих кирпичках прочесть какую бы то ни было дату. А. М. Беленицкий отмечает на них «следы надписей, выполненных черной краской». На некоторых он читал слова *الله وافي* — «аллах верен».² Да и вообще такая поздняя дата для саятских мавзолеев невозможна.

Интересно сырцовое сооружение к северу от мавзолеев. Повидимому, это часть древней ограды, замыкавшей комплекс и включавшей ряд помещений вспомогательного характера. В створе арки, соединяющей мавзолей, находится входной проем, оформленный в виде арки. Рядом с входом, к востоку от него, остатки квадратного помещения с tromпами, указывающими на то, что некогда помещение это было перекрыто куполом. Все пространство между оградой и мавзолеями заполнено старыми могилами.

3. Около селения Саят имеются два тепе — одно примерно в 2 км к северу от селения, другое в 1 км к юго-западу.

4. Примерно в 2 км к северо-западу от саятских мавзолеев отряд обнаружил еще два архитектурных памятника, до сих пор ускользавших от внимания архитекторов. Один из них, носящий название Ходжа Сарбоз, представляет собой центрально-купольную постройку. Перекрытие не сохранилось. Здание возведено из сырцового кирпича очень высокого качества. Размеры кирпича 25×25×4 см. В каждой стене — декоративная глухая килевидная арка, переходы от четверика к восьмерику осуществляются при помощи ступенчатых tromпов. Все здание в целом напоминает мавзолей в Айвадже (см. ниже). Второй

¹ МИА СССР, М.—Л., № 15, 1950, табл. 79, 1.

² Там же, стр. 208.

памятник, называемый в народе просто Масджид, расположен в 0,5 км к северо-западу от Ходжа Сарбоза. Он представляет собой сооружение из сырцового кирпича размером $27 \times 27 \times 5$ см и относится к позднему средневековью (рис. 13). По плану эта постройка очень напоминает мечеть Мавлоно в Гулистане под Сталинабадом: то же трехчастное деление, та же галерея в восточной части здания.



Рис. 13. Развалины «мечети».

Айвадж

Оазис на правом берегу Кафирнигана кончается вскоре за Шаартузом и Саятом. Дорога к переправе в древности, как и теперь, шла открытой степью у подножья южных отрогов Баба-Тага. Где-то южнее Шаартуза с ней соединялась дорога, ведущая через перевал в долину Сурхан-Дарьи. Арабоязычные географы IX—X вв. упоминают о дороге, соединявшей низовья Кафирнигана (Кобадан) с Чаганианом, лежащим в бассейне Сурхан-Дарьи, древнего Чаган-Руда. В 1875 г. этой дорогой проехал русский путешественник Н. Маев.¹

¹ Материалы по статистике Туркестанского края, V, СПб., 1879, стр. 235, 236.

У переправы, несколько ниже впадения Кафирнигана, на обоих берегах Аму-Дарьи виднеются остатки устоев кирпичного моста (?). Об этих остатках моста упоминал еще Д. Н. Логофет.¹

Городище древнего Айваджа находится на правом берегу Кафирнигана, километрах в двух от его впадения в Аму-Дарью. Общая площадь городища не меньше 20 га (западную его окраину осмотреть не уда-

лось). Оно расположено на высокой террасе, подмываемой в настоящее время водами Кафирнигана. В береговом обрыве виден культурный слой толщиной до 3 м. Городище тянется, отступая от реки на северо-запад на 1—1,5 км. У северо-восточного угла городища расположена цитадель, представляющая собой усеченную пирамиду с верхними размерами около 50×50 м. В восточной части этой площадки сохранились останцы мощных кирпичных кладок. Размер кирпича необычный — $45 \times 25 \times 12$ см.

Все городище покрыто большим количеством фрагментов неполивной и поливной керамики, попадаетеся и стекло. Коли-

¹ Д. Н. Логофет, ук. соч., стр. 51.

чество обломков настолько велико, что по своему характеру поверхность городища напоминает Пейкенд, где, как известно, подъемный материал представлен исключительно богато.¹ Основная масса фрагментов керамики, лежащей на поверхности городища, относится к IX—XII вв. Довольно много черепков монгольского времени, тимуридских черепков гораздо меньше.

Это сильно разрушенное купольное сооружение, до сих пор пользующееся известным почетом со стороны местного населения. Оно обнесено новым дувалом. На замкнутой территории поддерживается чистота и порядок. Само сооружение — квадратное в плане, размером 12×12 м, сложено из прекрасно сделанного сырцового кирпича размером 25×25×4 см. Арки и



Рис. 14. Мазар в Айвадже.

Более поздние черепки представлены лишь единичными экземплярами. Древние черепки имеются, но их не очень много.

Таким образом, Айвадж является важным городским центром, лежавшим на переправе. Особенно интенсивной жизнь Айваджа была, как видно, в раннее средневековье. На это городище следует обратить особое внимание. Желательно поставить на нем систематические раскопки.

Заканчивая описание Айваджа, нельзя не упомянуть о своеобразном архитектурном сооружении, имеющемся там (рис. 14).

купол были выведены из жженого кирпича тех же размеров. В швах сырцовой кладки обнаружено несколько поливных черепков, типичных для XIII в.: белая полива с характерным краклé, орнамент — кобальтовые полосы и черные (железо) рисунок и буквы.

Таким образом, эти находки определяют terminus post quem возведения постройки. Внутренние размеры сооружения 7.5×7.5 м. В северной и южной стенах имеется по нише шириной 2 м и высотой (от современного уровня земли внутри здания) 2 м. Такая же ниша была, вероятно, и в несохранившейся западной стене. В центре восточной стены имеется стрельчатый дверной проем, заложенный позднее кирпичом.

¹ А. Ю. Якубовский. Краткий полевой отчет о работах Зарафшанской археологической экспедиции Эрмитажа и ИИМК в 1939 г. ТОВЭ, II, 1940, стр. 55.

Переход от квадрата к восьмиграннику осуществлен при помощи четырех нишеобразных тропов, причем арки, как уже указывалось выше, сделаны из жженого кирпича.

Западная стена разрушена. Купол отсутствует, только местами виден переход от тропов к куполу.

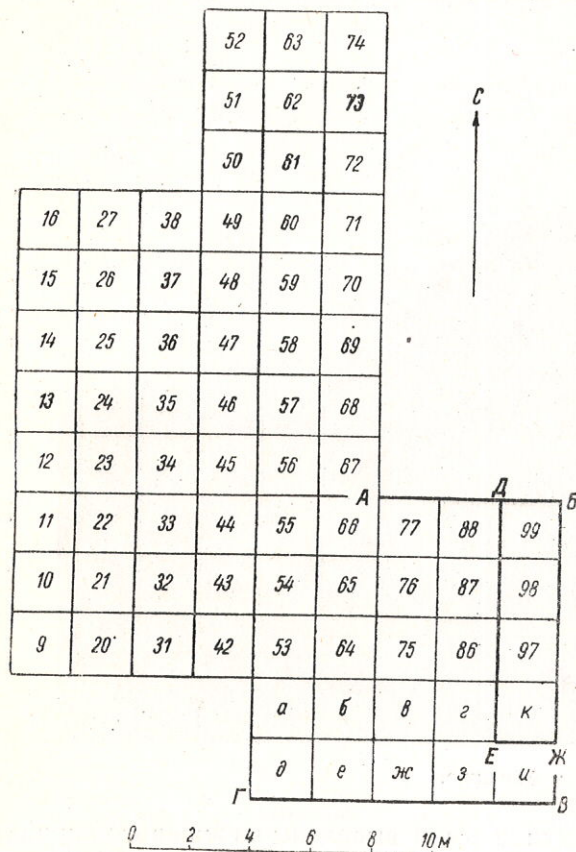


Рис. 15. Общая схема раскопок на городище Калаи-Мир.

На огороженной территории вокруг мазара имеются еще останцы кирпичных кладок. В восточной части участка это, повидимому, остатки ворот старой ограды, а в южной — какое-то сводчатое помещение, примыкавшее к основному объекту. Айваджский мазар безусловно заслуживает внимания архитекторов.

Заканчивая описание района, обследованного Кафирниганским отрядом ТАЭ в 1950—1951 гг., следует сказать, что район этот представляет исключительный

интерес для археолога, особенно важен он для изучения рабовладельческой эпохи.

Как уже указывалось выше, основное внимание отряда было обращено на стационарные работы на Кобадиянских городищах. Прежде всего, остановимся на раскопках городища Калаи-Мир.

III

Работы на городище Калаи-Мир велись под руководством Н. Н. Забелиной. В составе группы в 1950 г. были Е. А. Мончадская, Ш. Норматов и В. С. Жук. Работы были начаты 9 сентября и закончены 23 сентября. Выбрать место для раскопок было нелегко. На цитадели культурные слои достигают большой толщины и перекрыты развалинами бекских построек XIX в. В связи с тем, что в сезоне 1950 г. основной задачей было стратиграфическое изучение городищ и нам следовало дойти до материка, работать на цитадели было бесцельно.

Северо-западная часть городища также была непригодна, так как она вся покрыта остатками хозяйственных построек бекского времени. В юго-западной части городище перекрыто современной застройкой районного центра. Поэтому нам для исследования оставалась лишь юго-восточная часть городища, вернее узкая полоса земли вдоль восточного вала, так как весь центр городища занят болотом, заросшим яркой густой травой — остатками бекского пруда.

В нескольких местах эта узкая полоса земли, спускающаяся от вала к болоту террасами, выступает небольшими мысами. Значит, здесь грунт почему-то плотнее, возможно из-за того, что в этих местах под землей скрыты остатки древних сооружений. На одном из таких мысов, в 15 м южнее восточных ворот, вдоль вала был заложен раскоп длиной 22 м и шириной 14 м. Современная дневная поверхность на этой площади сначала идет террасой, а затем довольно круто (причем в южной части круче, чем в северной) падает в болото (бывший бекский пруд). Вся поверхность раскопа была разбита на двухметровые квадраты (рис. 15). Поперечной бровкой раскоп был разделен на два участка: южный и северный. Все му раскопу было присвоено наименование «IIA».¹

¹ См. ниже, главу IV, где речь будет идти о раскопах IA и IB.

В 1951 г. были продолжены раскопки на раскопе IIА, а также заложен небольшой раскоп IIБ в южной части городища с целью выяснить протяженность древнего поселения (вел раскоп С. Б. Певзнер).

Раскопками на городище Калаи-Мир удалось установить интересную картину стратиграфии.

Не давая здесь последовательного хода раскопок, позволю себе остановиться на некоторых конечных результатах.¹

В 1950 г. удалось выяснить следующее. Верхний слой раскопа IIА, примерно на 2 м от условного репера, перекопан, изобилует ямами, уходящими иногда на большую глубину. Он содержит в основном остатки жизни XVIII—XIX вв. На небольшом участке раскопа (квадраты 53, 54, 65) удалось расчистить поверхность, являющуюся, по видимому, частью двора XV в. Здесь была найдена большая зернотерка, камень с приставшей к нему шелухой от злаков, очаг и некоторое количество характерной керамики XV в., среди нее ряд фрагментов глазурованных, белых с синим орнаментом. Тимуридская посуда находилась и в других местах раскопа в мешаном слое, но нигде, кроме указанного места, не удалось выделить тимуридского комплекса. Тимуридский слой на городище чрезвычайно тонок и маломощен. В тех местах, где можно уловить последовательное залегание слоев, видно, что слой XV в. лежит на наносном слое, почти лишенном находок, а затем сразу же идут слои древние.²

Современная дневная поверхность поднимается на площади раскопа с юга на север. По видимому, к северу от раскопа находилось какое-то здание тимуридского времени, так как в северной части раскопа в верхних слоях встречается большее количество тимуридской кера-

мики, чем в других частях раскопа, и обожженные кирпичи квадратной формы.

Дневная поверхность древняя, относящаяся ко времени начала нашей эры, наоборот, повышалась с севера на юг. И это объясняется тем обстоятельством, что в южной части раскопок находилось весьма древнее здание (о дате его будет сказано позднее), развалины которого послужили затем, будучи выровнены и забутованы, площадкой, основанием для меднолитейной мастерской I в. до н. э. На северном участке этот слой находится уже значительно глубже.

Вскрытие остатков древнего здания в южной части раскопа (квадраты 42—44, 53—55, 64—66) дали очень интересный комплекс, состоявший из нескольких сосудов, упавших откуда-то сверху (из стеновых ниш?) и раздавленных рухнувшей стеной. Сохранность сосудов говорит о том, что здание погибло единовременно, в результате какой-то катастрофы. В этом же комплексе были найдены небольшая зернотерка, грузило от ткацкого станка, большая железная игла с ушком и два бронзовых наконечника стрел, так называемого «скифского» типа (рис. 19). Разобраться в плане здания удалось только в 1951 г. На северном участке, где слои II—I вв. до н. э. уходили все дальше и дальше вглубь, на глубине 6 м от репера, материк до конца работ так и не был достигнут. На этом участке слои II—I вв. до н. э. и оказались наиболее мощными. Они датировались оболком, непосредственно подражающим чекану Евкратиды, полностью совпадающим с оболками из погребений могильника Туп-Хона,¹ а также рядом других предметов, о которых подробно будет сказано в главе V.

В 1951 г. главной задачей на городище Калаи-Мир было исследование открытого в 1950 г. древнебактрийского комплекса. Работами на городище попрежнему руководила Н. Н. Забелина. Северный участок раскопа вела Е. А. Мончадская. В работах участвовали С. Атаев и М. Корзухина.

В южной и юго-восточной частях раскопа IIА были прирезаны квадраты 75—76, 86—87, 97—98 и литерные а—к.

¹ См. в настоящем сборнике статью Н. Н. Забелиной.

² Н. Н. Забелина считает, что тимуридский слой находился в большей своей части над береговым намывом, перекрывающим слоем в 2 м древние слои. Следовательно, пруд существовал здесь до строительства тимуридского времени. Н. Н. Забелина высказывала мысль, что пруд этот образовался на месте котлована, получившегося в результате выемки земли на постройку первоначальной цитадели-арка. Площадь этого первоначального пруда была больше, чем площадь пруда бекского времени, виденного А. А. Семеновым в 1898 г.

¹ МИА СССР, М.—Л., № 15, 1950, стр. 171, табл. 85, 5.

Остатки древнебактрийского жилого комплекса были прослежены дальше на юг. В общей сложности они занимают площадь в 96 м². Всего полностью или частично было вскрыто восемь помещений (рис. 16).

Все помещения очень узкие, от 1,5 до 3 м. Длина помещений, вскрытых полностью, достигает 5,5 м. Здание было построено из квадратного сырцового кирпича, размер стороны которого колеблется от 34 до 36 см. Толщина кирпича равняется

шая ширина помещений, казалось бы, говорят о сводчатых коробовых перекрытиях, теперь уже хорошо известных нам для более позднего времени в различных районах Средней Азии. Однако не исключена возможность того, что древнебактрийское здание, открытое нами на городище Калаи-Мир, имело легкие плоские перекрытия, состоявшие из деревянных жердей и камыша, в изобилии росшего в тугаях Кафирнигана, затем засыпанного сверху землей.

Здание, как это было уже отмечено в 1950 г., стояло на материке, т. е. относилось к самому раннему этапу жизни поселения. Первоначальные полы помещений находились примерно на одном уровне (4.7—4.75 от репера). Исключение представляет помещение IV, пол которого был на 0.35 м ниже.

Наиболее насыщенным находками оказалось помещение III. Его-то мы и вскрыли частично в 1950 г. на квадратах 53 и 64. Толщина культурного слоя на полу этой комнаты достигала 0.25 м. На всем полу были остатки очагов, но больше всего их было у восточной стены, где лежал толстый слой золы и даже нижняя часть стены была обожжена

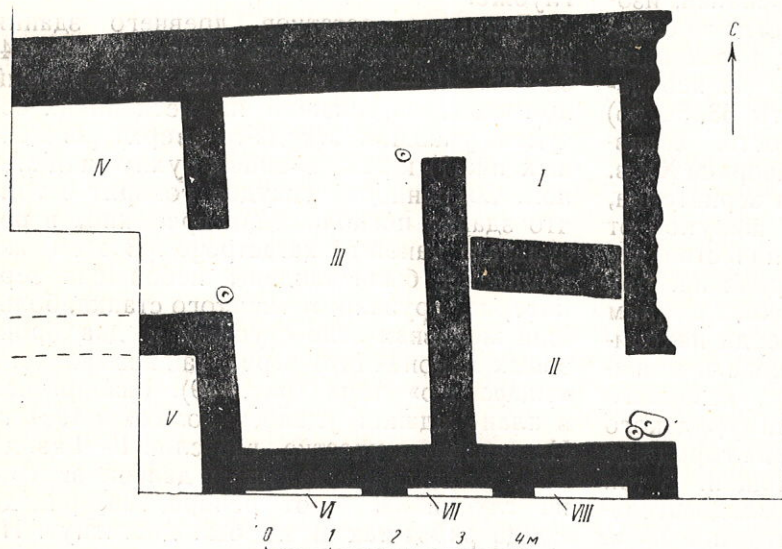


Рис. 16. План древнебактрийского дома на городище Калаи-Мир.

одной трети стороны (11—12 см). Внешняя (северная) стена здания была выложена в четыре кирпича (1.3—1.4 м), стены между помещениями — в два кирпича (0.65—0.7 м).

Стены сохранились очень плохо и прослеживались в основном в обрезах. В дверных проемах были обнаружены камни-подпятники, что помогло разобраться в планировке здания. В помещении II было даже обнаружено два камня-подпятника, лежащих один на другом.

Повидимому, когда от долгого лежания первый подпятник ушел в землю, на его место был положен второй.¹

Вопрос о перекрытиях остается нерешенным. Хорошая кладка стен и неболь-

докрасна.

В этой комнате были обнаружены упомянутые выше сосуды в виде банок с переломом в нижней трети тулова, большое блюдо, горшок. Все эти сосуды были сделаны на гончарном круге. Кроме того, были обнаружены фрагменты лепных «кухонных котлов» с большой примесью дресвы в тесте. Там же находились небольшие зернотерки, а также крупная железная игла. В этом же помещении III обнаружено много костей крупного и мелкого рогатого скота.

В помещении IV характер находок был иным. Кроме фрагментов керамики в виде «банок», там были обломки плоских небольших чаш, несколько расширяющихся кверху, окрашенных изнутри красным ангобом, а снаружи белым. Там же были

¹ Как сообщил мне В. С. Сорокин, такие же случаи наблюдались при раскопках урартского города Тейшебаини.

сделаны все находки наконечников стрел (всего три — два в 1950 г. и один в 1951 г.). Обращают на себя внимание найденные здесь многочисленные кружки, вырезанные из обломков керамики. Назначение этих кружков не ясно. Может быть, это шашки для какой-то игры.

В помещении I было немного находок: обломки керамики «баночного» типа и кусок железного ножа. Это помещение некогда составляло одно целое с помещением II, от которого оно затем было отделено стеной. Стена эта явно более позднего происхождения и расположена вкривь по отношению к другим стенам помещения.

Создается впечатление, что помещение II жило дольше остальных помещений комплекса. Культурные напластования на полу этой комнаты достигают 0,4 м. Среди находок наряду с «баночной» керамикой, имелась и керамика тонкостенная, дающая переходные формы к керамике III—II вв. до н. э. Здесь же найдено грузило от ткацкого станка.

На развалинах древнебактрийского дома было затем возведено другое помещение, из которого вела дренажная труба — кубур. Помещение с кубуром, судя по находкам керамики, должно быть отнесено к IV—III вв. до н. э. Оно расположено как раз над комнатами I и II древнебактрийского комплекса.

Еще выше была обнаружена часть помещения, оштукатуренного хорошим белым ганчем. Этот комплекс хорошо датируется диоболом Евкратиды и характерной керамикой II в. до н. э.

Очень интересным является обнаруженный к северу от древнебактрийского дома комплекс, связанный с производством и хранением вина. Часть этого комплекса находится на уровне древнебактрийского дома, но это происходит оттого, что здесь был погреб, пересекший более древние напластования. В этом комплексе был обнаружен большой чан, множество обломков бокалов на ножках и астрагалов. На одном из них тонкой иглой выцарапано изображение воина, попирающего врага. Комплекс относится ко II в. до н. э.

Работы 1951 г. на Калаи-Мир подтвердили сложившееся еще в 1950 г. впечатление, что жизнь на этом городище стала замирать к рубежу нашей эры. Керамика

нижних слоев городища Кей-Кобад шах соответствует комплексу «белой комнаты». Повидимому, Кей-Кобад шах — это городище периода развитых рабовладельческих отношений, а Калаи-Мир в своих древнейших слоях является поселением предшествующей поры.

Таким образом, стратиграфический раскоп IIА на городище Калаи-Мир показал, что под бекской усадьбой XIX в. лежит очень древнее поселение. Древнейшие слои его относятся, как мы увидим ниже, к VII—V вв. до н. э., наибольшей интенсивности жизнь поселения достигает во II—I вв. до н. э. и замирает в кушанское время. После этого поселение долгое время (века!) было заброшено. Каким-то образом затем на этом месте возник значительный водоем, площадь которого позднее несколько сократилась. На наносной почве, а отчасти на развалинах древних построек, к тому времени уже сравнявшихся с землей, возникает какое-то поселение тимуридского времени (XV в.). После этого жизнь на этом месте идет уже не прерываясь до XIX в.

Раннесредневекового поселения на этом месте не было.

IV

Раскопки на городище Кей-Кобад шах велись в 1950 г. под общим руководством начальника отряда. В этой группе работали А. П. Колпаков и Р. Б. Драбкина (раскоп IA) и С. Б. Певзнер (раскоп IB).

На городище было заложено два стратиграфических раскопа. Один, названный IA, в юго-западном углу городища, был заложён у угловой башни 4. Раскоп был ориентирован по странам света и представлял собой прямоугольник размером 10×8 м. Разбит он был на 20 квадратов со стороной в 2 м, пронумерованных римскими цифрами, начиная с северо-западного угла раскопа (рис. 17).

Второй раскоп, названный IB, был заложён в 90 м восточнее башни 1 и представлял собой квадрат 8×8 м, ориентированный по странам света. Площадь раскопа была разбита на 16 квадратов со стороной в 2 м, пронумерованных арабскими цифрами, начиная с северо-западного угла раскопа.

Раскоп IA. В этом раскопе культурные слои залежали с некоторым уклоном

к северу (такой же уклон имеет и современная почва). Необходимо отметить относительную нетронутость слоев. Лишь в нескольких местах попались неглубокие ямы, заброшенные тонуры и небольшие зольники, относящиеся к позднему средневековью. Средневекового культурного слоя, по существу говоря, в раскопе IA (и, как мы увидим ниже, вообще на городище Кей-Кобад шах) нет.

Под дерновым слоем, который здесь достигает толщины 15—20 см, идет слой светлого лёсса с мелкими известковыми конкрециями. В пересекающих его слоях попадаются черепки средневековой посуды в весьма ограниченных количествах. В частности, в квадрате XVI был обнаружен довольно значительный фрагмент чаши, покрытой бирюзовой поливой, с черной орнаментальной полосой на внутренней поверхности и с выпуклыми «арочками» на внешней (XIV в.). Уже с глубины 40—50 см почти полностью исчезли все черепки и появились какие-то незначительные остатки глинобитных кладок. Примерно с глубины 1 м начали появляться черепки, явно принадлежащие к позднекушанскому периоду. Таким образом, и на городище Кей-Кобад шах жизнь окончилась примерно в IV в. Раннего средневековья на городище нет. Позднее средневековье представлено лишь случайными редкими находками, не составляющими сколько-нибудь мощного культурного слоя.

Стратиграфия оказалась наиболее ясной в западной части раскопа, где не было встречено никаких существенных архитектурных остатков. Под позднекушанским слоем (III—IV вв. н. э., условное название Кобадан V), достигавшем кое-где мощности 30—40 см, был обнаружен слой, не содержащий почти никаких находок. Дальше шел темный слой, насыщенный большим количеством золы и мелких угольков, иногда целых зольных линз, и содержащий значительное количество находок, которые в большинстве своем можно отнести к I—II вв. н. э.

Мощность этого слоя достигала в некоторых местах 1.4 м (восточная сторона южного обреза раскопа). На остальной же площади толщина этого слоя колеблется от 40 до 80 см.

Дальше вглубь находок становится все меньше и меньше, и характер их несколько

меняется. Таким образом, этот слой можно разделить на две части, причем верхняя должна, как будет показано ниже, относиться ко II, а нижняя к I в. н. э.—I в. до н. э. (Кобадан IV и III), векам установления и расцвета могущества кушанской державы. Большое количество разнообразной керамики говорит об особом расцвете городской жизни во II в. н. э.

Но наиболее насыщенным культурным слоем является несомненно следующий, хотя он нигде не достигает такой толщины, как только что описанные (Кобадан III и IV). Этот культурный слой достигает наибольшей интенсивности примерно на глубине 2.2 м от репера в южной части раскопа и 3.2—3.3 м в северной, причем его толщина колеблется от 20 до 50 см (все слои, как упоминалось выше, падают к северу).

Содержимое этого культурного слоя мало чем отличается от предыдущего, представляя как бы плавный переход к нему. Как будет видно из дальнейшего, слой этот следует датировать III—II вв. до н. э. (Кобадан II).

Ниже идет слой светлого лёсса с ничтожным количеством находок. Лёсс постепенно темнеет и на глубине примерно 3.8 м в северной части раскопа снова появляются маловыразительные фрагменты керамики, не отличающиеся почти ничем от материала предшествующего слоя (Кобадан II). Так как этого материала очень мало и он недостаточно характерен, то трудно сейчас сказать — имеем ли мы дело с культурным слоем, относящимся уже к III в. до н. э., или же это лишь отдельные фрагменты, случайно попавшие сюда из слоя II в. до н. э.

Так или иначе — это последние признаки человеческой жизни на городище Кей-Кобад шах; глубже, начиная примерно с глубины 4.2—4.3 м, идет уже нетронутый, некопаный материковый лёсс.

В западной половине раскопа была обнаружена часть жилого дома, относящегося к этапу Кобадан II. В сезоне 1950 г. был вскрыт только незначительный кусок этого сооружения: большая часть одного помещения и угол второго.

Погребенная почва (уровень двора или улицы) находилась на глубине примерно 3.2 м от репера (здесь и далее см. план раскопа, рис. 17). Вдоль наружной стены

дома шла глинобитная приступка, или за- стены в виде упомянутой приступки. Это
валинка, высотой 0.45 м. Сама наружная подтверждается тем обстоятельством, что

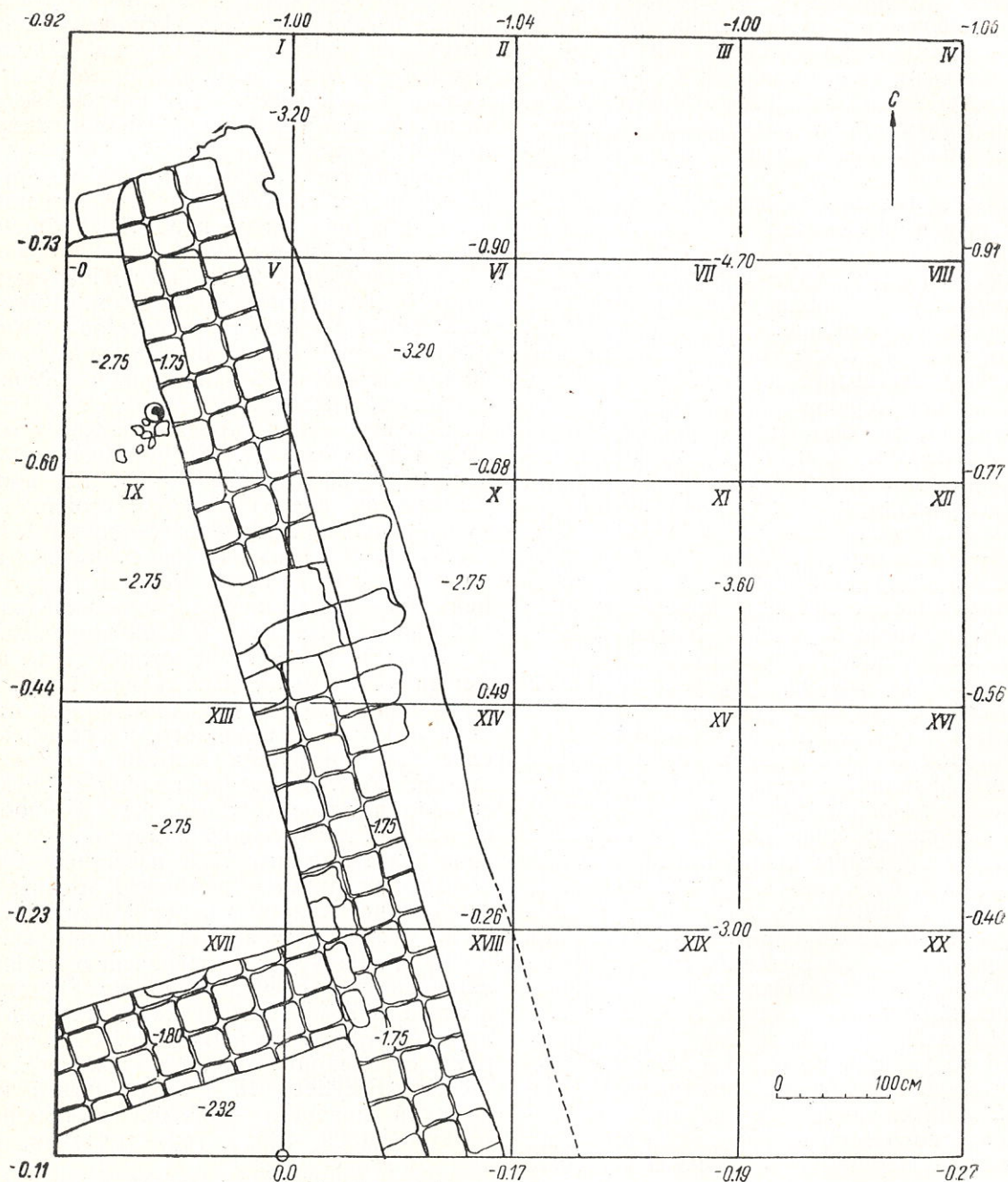


Рис. 17. План раскопа IA на городище Кеф-Кобад шах.

стена дома была выложена в три кирпича и поставлена на глинобитной площадке, часть которой и выдавалась за пределы

глинобитный пол северного помещения также находится на глубине 2.75 м от репера. В южном помещении пол достигнут

не был ввиду того, что пространство, оставшееся до обреза раскопа, было столь невелико, что не давало возможности работать. Наружная стена здания была выложена, как упоминалось, в три кирпича. Кирпич сырцовый, размером $33 \times 33 \times 12$ см.¹ Толщина стены колеблется от 0.99 до 1.04 м. Поперечная стена, разделяющая помещения, сложена совершенно так же. Перевязка швов достигалась, повидимому, тем, что один ряд выкладывался из трех кирпичей, а в следующем клалась половинка кирпича, затем два целых и снова половинка (см. поперечную стену на плане раскопа). Изучению подвергалось пока только северное помещение. Длина его 6.5 м, а ширина 2.4. Такое соотношение ширины и длины заставляет думать, что помещение имело деревянное перекрытие, хотя возможно, что оно было перекрыто коробовым сводом, как продолговатые помещения доарабского Согда и Усрушаны. Стены рассматриваемого нами здания сохранились над уровнем пола всего на 0.95—1 м, поэтому судить о перекрытиях трудно. В середине восточной стены помещения имеется дверной проем шириной 0.8 м, ведущий наружу и забитый пахсой в более позднее время. Пол помещения глинобитный, хорошо утрамбованный. На нем был обнаружен ряд фрагментов посуды, в частности две почти целые чаши. Во второй из них лежали бараньи кости. Кроме фрагментов керамики, на полу было довольно много костей мелкого рогатого скота и углей. Очаг не был обнаружен. На дворе, у стены здания (квадрат I), был обнаружен большой амфоровидный сосуд, врытый в землю так, что над уровнем двора возвышалась лишь его верхняя часть с горлом и двумя ручками. Эти керамические изделия позволяют отнести открывшийся жилой комплекс ко II в. до н. э.

Раскоп IB. Место для раскопа было выбрано удачно, но работать в этом раскопе было так тяжело, что стратиграфических данных нам в нем получить не удалось. Дело в том, что по не совсем ясным причинам, вероятнее всего из-за того, что на этой территории долгое время стояла вода, лёсс так уплотнился, что почти не поддавался ни лопате, ни даже кетменю.

¹ Необходимо отметить, что эта стена идет параллельно городской стене.

Сначала нам казалось, что только верхняя запекшаяся корка будет такой, однако и далее, до глубины 1.5 м, которой мы достигли в западной части раскопа, лёсс был столь же плотен и однороден. В таких условиях почти невозможно было обнаружить и вскрывать части кладок, встретившихся нам уже очень близко от современной дневной поверхности.

Первые же лопаты дали нам материал III—IV вв., т. е. Кобадан V; более позднего материала в раскопе IB вообще не было.

В квадратах 5, 9, 13 были обнаружены остатки помещения длиной 3.6 м. Ширину помещения установить не удалось. Обнаруженные северная и южная стены помещения выложены в три кирпича. Кирпич сырцовый, размером $33 \times 33 \times 12$ см, техника возведения постройки та же, что и здания в раскопе IA. Пол помещения был достигнут на глубине 1.5 м. На полу, у западного обреза раскопа, стояли три хума небольших размеров (высота 0.5, 0.5 и 0.35 м). Один из них (средний) был закрыт куском ручного жернова, другой, меньший—обожженной облицовочной плиткой (фрагменты таких плиток встречались в раскопе IB). К югу от южной стены помещения с хумами, на глубине 1.0 м, на расстоянии 0.75 м от южного обреза раскопа и 0.75 м от западного, в культурном слое был обнаружен золотой кушанский статер. Об этом статере подробнее будет сказано в главе V. Здесь же он упоминается как датирующий памятник. Кушанские золотые этого типа известны.¹ Баххофер относит их к Васудеве II и считает, что они чеканились в первые десятилетия III в., непосредственно предшествовавшие походам Шапура I и завоеванию сасанидами части Кушанского царства. Гиршман в своей новой работе о хионитах—эфталитах—относит их к Васудеве III и датирует серединой IV в., так как он считает, что Васудеву III—царя третьей кушанской династии—победил и покорил Шапур II (309—379).² Таким образом, да-

¹ Три экземпляра таких монет есть в Эрмитаже (указание А. А. Быкова).

² L. Bachhofer. Herrscher und Münzen der Späten Kushanas. JAOS, V. 56, 1936, стр. 436 и сл.—R. Ghirshman. 1) Begram, recherches archéologiques et historiques sur les Kouchans. MDAFA, v. XII, Caire, 1946, особенно стр. 164. 2) Les Chionites—Hephtalites. MDAFA, v. XIII, Caire, 1948, стр. 72.

тировка этих монет настолько еще шатка, что определение даты слоя Кобадиян V скорее может помочь установлению даты монет этого типа, чем наоборот. В самом помещении, на полу, неподалеку от хумов, были найдены еще две кушанские монеты. Одна из них медная, того типа, который Гиршман относит к III и IV династиям кушан, т. е., согласно его гипотезе, к IV в. (легенд на этих монетах нет).¹ Другая монета, медная, удовлетворительной сохранности, возможно относится к царствованию Вимы Кадфиза.² Все находки из помещения в раскопе IB весьма близки к материалам Беграма III из раскопок Гиршмана и должны быть отнесены к позднекушанскому времени (Кобадиян V). При современном уровне наших знаний осторожнее всего датировать этот материал III в., быть может, захватывая и начало IV в. Хочу здесь сразу же напомнить, что золотой статер был найден за пределами помещения и на 50 см выше уровня пола этого последнего.

V

Чтобы закончить описание двух сезонов раскопок городищ древнего Кобадияна, постараемся суммировать данные по материалам с обоих городищ, из всех раскопов, по всем пяти этапам.

Кобадиян I. Материалы, относящиеся к этому этапу, нам известны пока что только с южного участка раскопа IIА на городище Калаи-Мир. Здесь, как упоминалось выше, Н. Н. Забелиной в течение 1950—1951 гг., были обнаружены остатки древнебактрийского дома.

Рассмотрим же подробнее этот комплекс.

а. Керамика. Керамика этой группы, наиболее выразительные образцы которой показаны на рис. 18 и 19, чрезвычайно своеобразна и легко отличалась от более поздней, относящейся ко времени Греко-бактрийского царства.

¹ R. Ghirshman. Begram, стр. 86.

² Определение М. Е. Массона. Согласно Гиршману, Кадфиз II (Вима Кадфиз) правил в начале II в. н. э. Обычно правление Вимы относят к I в. [ср. распространенную хронологию Маршалла, хотя бы у С. П. Толстова в работе «По следам древнехорезмийской цивилизации» (М., 1948, стр. 150), где дата его царствования — 45—78 гг. н. э.].

Прежде всего следует отметить, что большая часть этой керамики сделана на гончарном круге.¹ Исключение составляет лишь один грубый «кухонный» котел, сделанный из глины с большой примесью дресвы. Подавляющее же большинство сосудов сделано из тонкой, хорошо отмученной глины, черепок яркокрасный, хорошо обожженный. Снаружи сосуды чаще всего покрыты белым или желтоватым ангобом.

Обращают на себя внимание формы сосудов. У многих из них своеобразный облик. Стенки сосудов цилиндрической формы (и больших и совсем маленьких), несколько вогнуты внутрь. В нижней четверти стенка образует ребро и затем резко спускается к дну, которое по своему диаметру всегда значительно меньше горлового отверстия. Один сосуд по форме напоминает русский печной горшок. Другие походили на блюда, в виде усеченного конуса или полусферические, с утолщенным краем, и до сих пор употребляемые в Средней Азии.

Особенно интересны большие сосуды типа корчаг с тем же характерным перегибом в нижней четверти сосуда.

Еще недавно эта серия сосудов была бы одинокой. Но теперь у нас есть надежный сравнительный материал. Б. Б. Пиотровский обнаружил на Гяур-Кала в Старом Мерве культурный слой с подобным же материалом.² Такой же материал встречался и в раскопках в Старом Мерве В. А. Жуковского (1890 г.) и Р. Пампелли (1904 г.), однако, он тогда не мог быть осмыслен. Б. Б. Пиотровский подчеркивает то важное обстоятельство, что этот культурный слой на Гяур-Кала лежит прямо на материковом песке.³ Датирует его Б. Б. Пиотровский второй четвертью I тысячелетия до н. э.

Аналогичный слой является древнейшим и для другого важного среднеазиатского городского центра — Самарканда. Это

¹ Е. М. Пещерева склонна считать, что керамика этого типа сделана на ручном круге, однако целый ряд деталей говорит скорее в пользу ножного круга, во всяком случае для некоторых образцов.

² Б. Б. Пиотровский. Разведочные работы на Гяур-Кала в Старом Мерве. Матер. ЮТАКЭ, вып. 1, Ашхабад, 1949, стр. 35—41, особенно рис. 1 и 7.

³ Там же, стр. 40, 41.

тврдо установлено раскопками А. И. Тереножкина на Афрасиабе в 1947 г.¹ А. И. Тереножкин датирует этот слой VI—IV вв. до н. э.²

Среди изделий из глины нужно упомянуть и плоское круглое грузило от горизонтального ткацкого станка с отверстием для подвешивания, в верхней части которого видны следы веревки. Подоб-

б. Бронзовые наконечники стрел. Весьма важным датирующим материалом являются бронзовые наконечники стрел. Один из них плоский, втульчатый, весьма сходен с наконечником, найденным Б. Б. Пиотровским в отвалах траншеи, вырытой В. А. Жуковским на Гяур-Кала,¹ датируемым VII—VI вв. до н. э. В этой связи необходимо упомянуть и бронзовые на-

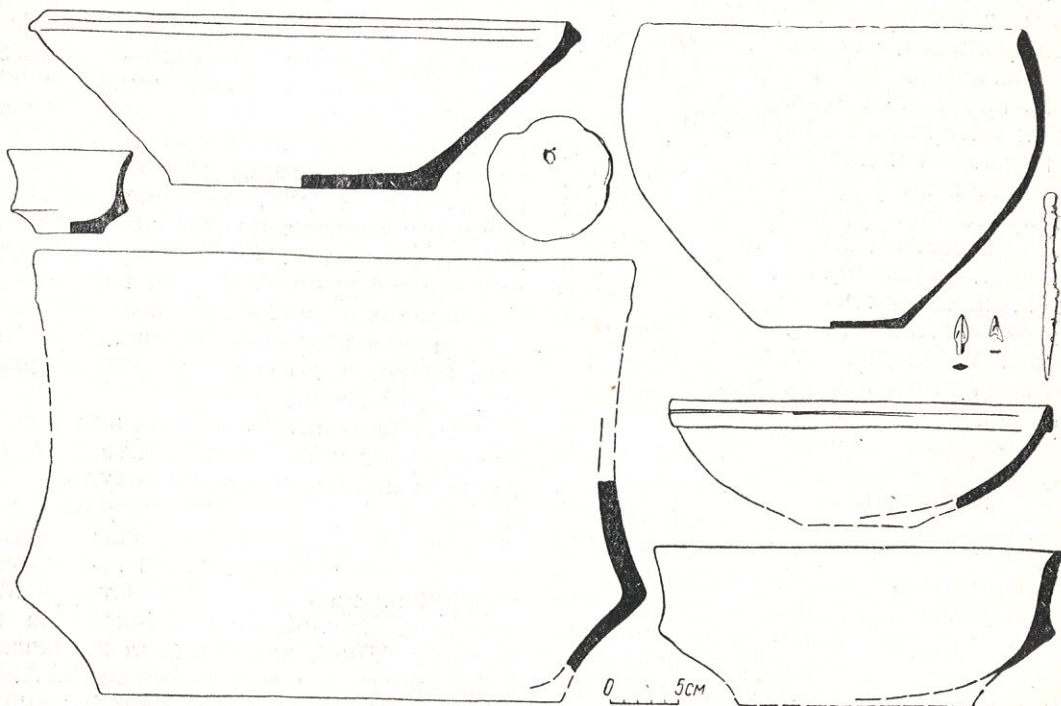


Рис. 18. Находки из слоя Кобадиян I.

ное же грузило было найдено в раскопе ЮБ, в слое Кобадиян V.

О том, что такого рода грузила были широко распространены в Средней Азии в течение всей рабовладельческой эпохи, говорят находки таких же точно грузил в слоях Афрасиаб IV и Тали-Барзу I, по времени лежащих между этапами Кобадиян I и Кобадиян V.³

¹ А. И. Тереножкин. Согд и Чач. КСИИМК, XXXIII, 1950, стр. 152—169, особенно стр. 155, 156, рис. 69 и табл. 70 (№№ 3 и 4).

² А. И. Тереножкин, ук. соч., стр. 153 (хронологическая таблица). Подобный нашему материал был обнаружен Р. Гиршманом в Сеистане (R. G. Hirschman. Les fouilles de Nad-i Ali dans le Seistan Afghan. Revue des Arts Asiatiques, XIII, 1939, стр. 10—22).

³ А. И. Тереножкин, ук. соч., рис. 69.

нечники Хорезма, особенно с городищ Кюзели-Гыр и Кой-Крылган-Кала, датируемых С. П. Толстовым VI—IV вв. до н. э.² По всей вероятности, бронзовые наконечники этого типа употреблялись в Средней Азии во второй и третьей четвертях I тысячелетия до н. э. не только кочевыми, но и оседлыми земледельческими племенами.

Другой наконечник найден в сильно разрушенном состоянии. Он был трехгранный, вероятно сходный по типу с упоминавшимися наконечниками из Кюзели-Гыра.

Третий наконечник, более крупный, также может быть датирован VII—VI вв. до н. э.

¹ Б. Б. Пиотровский, ук. соч., рис. 1.

² С. П. Толстов. Древний Хорезм. М., 1948, стр. 77, рис. 17 и 24.

в. Железные предметы. Широкое употребление железа хорошо засвидетельствовано для этапа Афрасиаб I. Особенно интересна находка из Афрасиаба железного серпа слабо изогнутой формы.¹ В комплексе Кобадан I найдены только два железных предмета — большая игла

д. Жилище. Жилище, в котором были найдены все упомянутые предметы, находилось, как указано выше, в стадии крайнего разрушения и поэтому не может быть полностью восстановлено. В результате кропотливой работы удалось установить, что жилище представляло собой



Рис. 19. Находки из слоя Кобадан I.

с ушком (длина 14,3 см), а также обломок ножа.

г. Изделия из камня. В комплексе были найдены фрагменты зернотерок небольших размеров. Общая длина такой зернотерки не превышала 30—35 см.

Кроме того, должна быть отмечена стеатитовая поделка, вероятно шишечка от крышки сосуда, со вставкой из слоновой кости.

¹ А. И. Тереножкин, ук. соч., стр. 155, рис. 69.

большой дом, построенный из стандартного квадратного кирпича со стороной квадрата от 34 до 36 см, толщиной 11—12 см, причем внешние стены были выложены в четыре кирпича, а внутренние в два. Здание было разбито на небольшие продолговатые помещения, вероятно перекрытые сводами, а может быть имевшие плоские перекрытия из дерева и камыша. Помещения были различны по своему назначению.

Суммируя все данные, имеющиеся в нашем распоряжении для этапа Кобадан I, мы можем сказать следующее.

1. Датировать этот этап следует VI—IV вв. до н. э., хотя возможна и более ранняя датировка.¹ Этот этап синхронен нижним слоям древнего Мерва и древнего Самарканда и является древнейшим и для Кобадияна. Может быть поставлен вопрос: не является ли этот период временем сложения в Средней Азии древнейших городских центров рабовладельческой эпохи?

2. Население древнейшего Кобадияна уже знало в этот период хорошо развитое и специализированное ремесло (гончарный круг быстрого вращения, ремесленный характер керамических изделий, горизонтальный ткацкий станок, изделия из стеатита с применением токарного станка, кузнечное дело).

3. Население древнего Кобадияна было земледельческим (оседлая жизнь с солидными жилищами, зернотерки, большие сосуды для зерна). Причем земледелие в районе, где расположено городище, возможно лишь при условии выведения большого ирригационного канала из Кафирнигана и сложной оросительной системы.

4. Костные остатки в комплексе принадлежат как крупному, так и мелкому рогатому скоту. Среди костей найдены зубы верблюда.

Кобадиян II. Этот этап хорошо представлен на обоих городищах, причем на городище Кей-Кобад шах он является древнейшим. Общий характер материала из этого слоя, главным образом керамического, позволяет нам сопоставить его из находок в Бактрии с Беграмом I Гиршмана,² с нижними слоями Термеза и Айртама³ и с погребениями типа IIIA и IIIB из могильника Туп-Хона.⁴ Нужно сказать, что стратиграфия Беграма разработана Гиршманом

¹ Ср. датировку Афрасиаба I, данную А. И. Тереножкиным, а также датировку аналогичных материалов С. П. Толстым. Однако Б. Б. Пиотровский весьма сходные памятники Гяур-Калы склонен датировать VII—VI вв. до н. э.

² R. Ghirshman. Begram, стр. 43—53.

³ Труды ТАКЭ, т. I, 1941; т. II, 1945, Ташкент — статьи: М. Е. Массон. Городища Старого Термеза и их изучение (т. I, стр. 5—122, особенно стр. 69, 70); М. И. Вязьмитина. Керамика Айртама времени кушанов (т. II, стр. 35—64); В. Д. Жуков. Стратиграфический разрез части крепостной ограды древнего Термеза (т. II, стр. 82—97); В. А. Шишкин. «Курган» и мечеть Чор-Сутун в развалинах Старого Термеза (т. II, стр. 98—132, особенно рис. 26—28).

⁴ М. М. Дьяконов. Работы Кафирниганского отряда, стр. 154—178.

слабо. Этап Беграм I включает четыре века (II в. до н. э.—II в. н. э.), что при современном уровне наших знаний должно считаться слишком суммарным. Беграм II, совпадающий, по мнению Гиршмана, со временем расцвета Кушанской державы, выделяется с большим трудом и почти ничем не отличается от этапа Беграм I. Раскопки района древнего Термеза, произведшиеся в 1936—1938 гг., когда основные моменты стратиграфии не были еще в достаточной мере разработаны, не дают нам четкого деления древней керамики по этапам. Изделия, изображенные на рисунках в упоминавшихся выше статьях М. И. Вязьмитиной, В. Д. Жукова и В. А. Шишкина, должны в своем большинстве быть отнесены к этапам Кобадиян IV и V, хотя несомненно среди этих предметов есть и значительно более ранние.¹

Таким образом, если удастся правильно расчленив керамику Кобадияна, то это поможет классифицировать более детально керамику Бактрии рабовладельческой эпохи в целом.

Территориально более далекий, но более точно классифицированный материал может дать больше при анализе материалов из слоя Кобадиян II и последующих, чем материал непосредственно бактрийский.

Здесь мы имеем в виду прежде всего работы А. И. Тереножкина в Согде, а также работы Г. В. Григорьева с теми поправками в датировке, которые были внесены А. И. Тереножкиным, С. П. Толстым и другими.

Кобадиян II в основном соответствует этапам Афрасиаб II и III, будучи несомненно древнее Тали-Барзу I.²

Этап Кобадиян II представлен в раскопах IA (городище Кей-Кобад шах) и IIA (городище Калаи-Мир). В первом раскопе к нему относится самый нижний слой городища и упоминавшийся нами жилой комплекс. Повидимому, поселение Кей-Кобад шах основано в этот период и к нему относится и основная планировка города и городские стены. На городище Калаи-Мир этап Кобадиян II прослеживается на всей площади раскопа. В южной части

¹ М. И. Вязьмитина, ук. соч., табл. II и III.

² А. И. Тереножкин, ук. соч., рис. 69.

он лежит непосредственно на развалинах постройки из этапа Кобадиян I и представлен остатками «комнаты с кубуром», лежащей на грани этапов I и II, а также «белой комнатой», датированной диоболом Евкратиды и «винным погребом». Более поздняя ступень этого этапа представлена меднолитерной мастерской. В северной части раскопа слои Кобадиян II опускаются ниже. На глубине 6 м от репера материк достигнут не был и все еще шел материал этого типа. Там обнаружены остатки какого-то строения, пол которого лежал в квадратах 60 и 71, на глубине 4.53 м от репера.

Участок пола был ограничен двумя взаимно перпендикулярными, но не соприкасающимися отрезками стен, выложенных из сырца размером $34 \times 34 \times 11$ см, на полу валялись в беспорядке обломки кирпичей и ряд предметов, в том числе маленькая монета. Она оказалась оболком так называемого «гиссарского типа», полностью совпадающим с оболками из могильника Туп-Хона (погребения типа ШБ).

Для суждения о слое Кобадиян II мы располагаем довольно разнообразным и характерным материалом.

а. Нумизматический материал. Монетных находок на Кобадиянских городищах было немного и большинство их относится к кушанскому периоду. К этапу Кобадиян II относятся две монеты и находка их представляет большой интерес. Обе монеты, как сказано выше, были найдены в раскопе IIА (Калаи-Мир); это диобол Евкратиды и «варварский» обол, непосредственно примыкающий к чекану того же Евкратиды. Датируются эти монеты: первая второй половиной II в. до н. э. и вторая рубежом II и I вв. до н. э.

В своей работе о могильнике Туп-Хона мы подробно рассматривали «варварский» тип оболы Евкратиды.¹ Можно считать доказанным, что они должны быть отнесены к последним десятилетиям II в. до н. э. Хожение их, вероятно, не прекращалось и в I в. до н. э.

б. Керамика. Этап Кобадиян II дает богатый ассортимент керамики (рис. 20). Почти вся она сделана на гончарном круге и отличается исключительной тонкостью черепка, изяществом форм и тща-

тельным лощением по ангобу, причем лощение бывает иногда в виде вертикальных, реже горизонтальных полос. Поражает разнообразие форм. Вся керамику можно разделить на два типа — красноглиняную с красным или коричневым ангобом (реже желтоватым) и сероглиняную с серым или черным ангобом.

Сероглиняная керамика, имеющая широкое распространение в южной Бактрии и Кабулистане (Беграм) и хорошо известная, как мы теперь узнаём, и в Северной Бактрии, не характерна для Согды. В Кобадияне она составляет довольно значительный процент находок в слоях II и III. В слое I ее нет совсем, в слое IV и V она встречена в единичных экземплярах. Для сероглиняной посуды этапа Кобадиян II ведущими формами, бесспорно, являются открытые чаши-тарелки с отогнутым бортом на сплошном поддоне, часто с кольцевой бороздкой на зеркале. Иногда встречается вариант этого типа, такая же чашка, но не с отогнутым бортом, а с краем, несколько загнутым внутрь (рис. 20). Те же формы сероглиняной керамики характерны и для слоя Беграм I. Р. Гиршман полагает, что сероглиняная керамика имеет в этих районах старую местную традицию, так как он находил подобные гончарные изделия в доахеменидских слоях в Над-и Али в Афганском Сеистане.¹ В Кобадияне, напротив, сероглиняная керамика появляется впервые в слое Кобадиян II. Р. Гиршман также отмечает, что господствующими формами сероглиняной керамики этапа Беграм I являются открытые чаши с отогнутым краем.² Размер этих чаш почти стандартный: высота 7—8 см, диаметр 20—22 см. Как правило, они не орнаментированы. В двух случаях на зеркале чаш имеется по три расположенных по кругу с правильными интервалами врезанных знака, напоминающих известный по Согду княжеский знак, встречающийся на монетах VII—VIII вв. и на предметах из Пянджикента (печатка, хум).

Красноглиняная керамика представлена более разнообразными формами. Встречаются большие амфоровидные сосуды с двумя ручками и маленьким плоским

¹ МИА СССР, М.—Л., № 15, 1950, стр. 171—175.

¹ R. Ghirshman, Begram, стр. 44.

² Там же, стр. 44, табл. XXX, №№ 1—11.

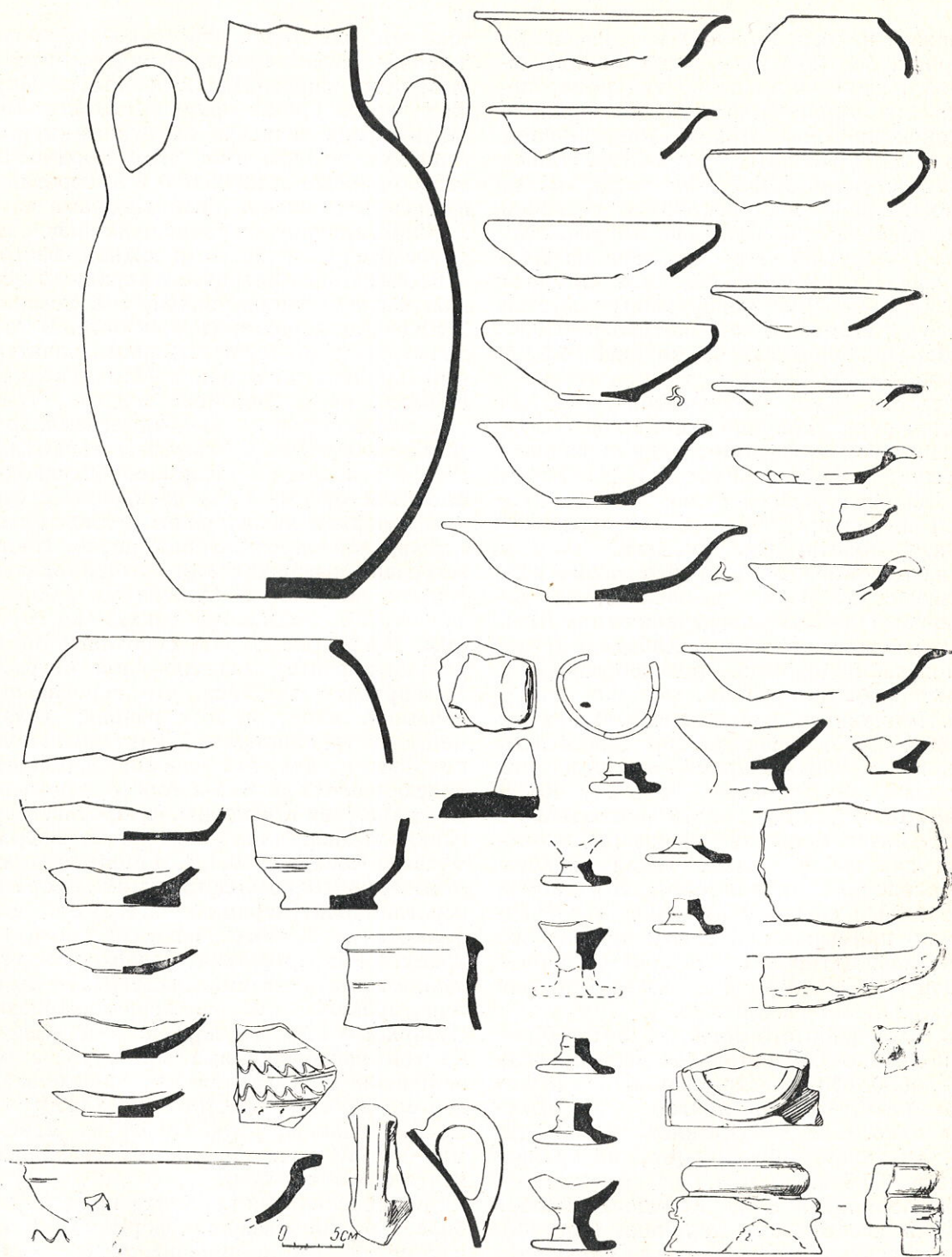


Рис. 20. Находки из слоя Кобадиян II.

дном, достигающие высоты 0.5—0.6 м, такие же как и сероглиняные открытые чашки-тарелки с отогнутым бортом. Высокие чашки с цилиндрическими стенками, с перегибом и рельефным валиком в нижней трети. Такие сосуды попадались у М. И. Вязьмитиной в Айртаме,¹ на Афрасиабе в раскопках А. И. Тереножкина (этап Афрасиаб III).² Но наиболее характерным типом красноглиняной посуды являются бесспорно великолепные тонкостенные бокалы на устойчивой ножке, фигурной, словно сделанной на токарном станке, полностью совпадающие с бокалами из могильника Туп-Хона (особенно погребения 73, 79 и 81)³ и существенно отличающиеся от несколько более поздних бокалов на неустойчивой ножке (Афрасиаб IV).⁴ Орнаментация на красноглиняной керамике также почти отсутствует, изредка встречается врезанная волнистая линия.

Из коропластики в этом слое был обнаружен только один предмет, найденный в комплексе с оболком. Это сильно фрагментированная голова бычка с отломанными рогами. Глаза сделаны круглыми налепами, двумя проколами показаны ноздри. От лба к носу идет ряд проколов. Близкие аналогии к этой статуэтке мне не известны.

в. Каменные поделки. В этом слое было найдено несколько зернотерок небольших размеров (30—40 см длиной), точильные камни.

Художественное значение имеет найденная в 1950 г. в раскопе IIА, квадрате 71, на глубине 4.53 м от репера, т. е. в комплексе с оболком, головкой бычка, фрагментами тонкостенных бокалов, половина миниатюрной базы из мергелистого известняка. Вторая такая же база была найдена в том же раскопе в 1951 г. Интересно, что база покоится не на сплошном плинте, а на площадке, опирающейся лишь на две полосы.

В других двух противоположных сторонах сделаны вырезы, так что база как бы стоит на двух «ножках», вытяну-

тых во всю длину плинта (рис. 20). Размеры базы: высота 7.7 см, ширина основания 13.2 см, диаметр вала 10.8 см. Этот предмет, разумеется, не является базой колонны. Скорее это пьедестал статуи или подставка для того или иного предмета, возможно, связанного с каким-то культом. Г. А. Пугаченкова в своей работе «Фрагменты эллинистической архитектуры правобережного Тохаристана»¹ опубликовала весьма сходный предмет, близкий к описываемому нами даже по размерам, но, вероятно, более поздний, кушанского времени (II—III вв. н. э.), судя по вытянутой кверху форме вала. Наш предмет сохраняет еще облик, свойственный более раннему времени, что подтверждается и датировкой комплекса, в котором он найден (конец II—начало I в. до н. э.). Г. А. Пугаченкова так определяет публикуемые ею предметы этого типа: «Так называемые „столики“ — квадратные профилированные постаменты миниатюрных реликвариев». Тем самым она как бы относит их к кругу памятников, связанных с буддизмом. Если это и правильно по отношению к предметам, опубликованным Г. А. Пугаченковой, то того же нельзя сказать о разбираемом нами предмете, так как распространение буддизма в Средней Азии следует отнести ко времени не ранее I—II вв. н. э.

г. Металлические изделия и металлургия. В этом же слое находилась и упоминавшаяся выше меднолитейная мастерская, расположенная на глубине 3.3 м от репера на приподнятой площадке, образованной забутованными и выравненными остатками жилья VII—IV вв. до н. э. Вся эта площадка была покрыта плотной глиняной коркой, сильно окрашенной окисью меди в зеленоватый цвет и местами обожженной и закопченной. С севера площадка ограничена пахсовой кладкой. В центре площадки сохранилась опока прямоугольной формы, размером 30 × 30 см. К опоке подходят литейные канавки. Вся поверхность площадки и местность вокруг нее и глубже на 40—50 см покрыта остатками литейного производства: закопченные черепки керамики, разбитые тигли, большое количество медного шлака. Среди этого

¹ М. И. Вязьмитина, ук. соч., стр. 49, рис. 8.

² А. И. Тереножкин, ук. соч. рис. 69.

³ МИА СССР, М.—Л., № 15, 1950, табл. 83, 7, 8 и 9.

⁴ А. И. Тереножкин, ук. соч., рис. 69.

¹ Труды ТАКЭ, т. II, Ташкент, 1945, стр. 78, рис. 12 (М-4).

шлака попало несколько фрагментов гладкого бронзового браслета.¹

д. Жилище и строительство. Остатки жилища этапа Кобадиян II обнаружены нами в раскопах IA и IIA. В последнем мы имеем жалкие остатки строений, позволяющие судить только о размерах кирпича и системе кладки. В раскопе IA архитектура сохранилась лучше. Раскрытые нами части здания, попавшие в раскоп IA и рассмотренные при описании хода раскопок на городище, пока еще столь незначительны, что не позволяют судить о характере со-

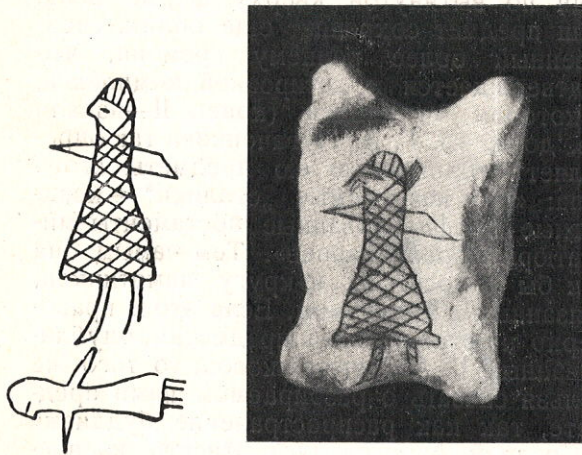


Рис. 21. Астрагал с процарапанным изображением воина.

циальной природы заселения и планировки города Северной Бактрии на этом этапе. Думается, что дальнейшие раскопки жилых комплексов на городище Кей-Кобад шах помогут решить эту задачу.

Необходимо также поставить широкое изучение оборонительных стен городища Кей-Кобад шах. Пока же мы можем сказать, что на этапе Кобадиян II строительная техника была та же, что и в предыдущий период. Квадратный сырцовый кирпич со стороной от 33 до 36 см преобладает в строительстве как жилых построек, так и оборонительных сооружений. Жилые помещения были узкими и длинными, возможно с коробовыми сводами. В городе существовала правильная

планировка кварталов, согласованная с направлением городских стен.

Интересным сооружением является так называемый «винный погреб», вскрытый раскопками 1951 г. на Калаи-Мире. Оно состоит из утрамбованной площадки, на которой найден большой глиняный жбан, раздавленный землей. Он служил, повидимому, для сливания виноградного сока. К северу от этой площадки был врезан в землю прямоугольный погреб, нарушивший слой Кобадиян I. В этом погребе, помимо многочисленных фрагментов керамики типа Кобадиян II, особенно бокалов на ножках, были найдены (квадрат 58, глубина 6.4 м от репера) бараньи астрагалы, вероятно предназначенные для игры. На одном из них тонкой иглой выгравировано изображение воина в кольчуге, с колчаном за плечами, попирающего ногами распростертого врага (рис. 21).

Хотя вся концепция этой сцены древневосточная, однако обстоятельства находки заставляют отнести это изображение к III—II вв. до н. э. и считать его образчиком бактрийского народного творчества.

Подведем некоторые итоги всему вышесказанному об этапе Кобадиян II.

1. Датировка этого этапа представляется ясной. Основные комплексы этого слоя, открытые в 1950 г.: жилой дом на городище Кей-Кобад шах, литейная мастерская, комплекс с «гиссарским» обломом на городище Калаи-Мир относятся примерно к одному времени и должны быть датированы концом II—началом I в. до н. э. Быть может, литейная мастерская несколько моложе остальных двух комплексов, являясь переходом к этапу Кобадиян III.

В 1951 г. на городище Калаи-Мир были также вскрыты комплексы, относящиеся к этапу Кобадиян II. Это комплекс «белой комнаты», датированный диоболом Евкратиды (середина II в. до н. э.), комплекс «комнаты с кубуром», несомненно относящийся еще к III в. до н. э. и «винный погреб» с многочисленными бокалами на ножках (II в. до н. э.?). Таким образом, этап Кобадиян II относится к греко-бактрийскому времени и к периоду от падения Греко-бактрийского царства и примерно до начала правления Герая и создания первоначального кушанского государства, т. е. к III—I вв. до н. э.

¹ Исследование металла и шлаков производится Б. А. Колчиным.

2. К этому времени относится и основание города Кей-Кобад шах. Поселение VII—IV вв. не прекратило своего существования, но главенство в этом районе перешло, повидимому, к новому городу. О социальной структуре этого города говорить еще рано, но думается, что это был город полисного типа, распространенного в те времена по всей Передней Азии.

3. Необходимо отметить интенсивное развитие специализированного ремесла в поселениях того времени. Особенно бросаются в глаза успехи керамического производства.

Кобадян III. Следующий этап следует непосредственно за предыдущим, образуя ряд плавных переходов. Данных для суждения об этом этапе у нас меньше. Нам не удалось нащупать никаких строительных остатков этого времени. В этом слое не обнаружено пока ни одной монеты. На городище Калаи-Мир этот слой представлен слабо и с трудом отделим от слоя Кобадян II. Более ясная картина в раскопе IA на городище Кей-Кобад шах. Слой Кобадян III прослеживается здесь на всей площади раскопа. Здание этапа Кобадян II, вероятно, продолжало еще существовать. Слой этот гораздо менее интенсивен, чем предыдущий. Вероятно, мы можем говорить о некоторой задержке в развитии жизни города. По своему характеру материал этого слоя соответствует Беграму I, поскольку этот этап Гиршманом недостаточно расчленен.

Для слоя Кобадян III мы располагаем только керамикой (рис. 22). Попрежнему

форм, характерных для предыдущего этапа, в частности бокалы на хорошо профилированной ножке. Но заметна тенденция к уменьшению ножки, потери ею устойчивости. Ведущей формой становятся

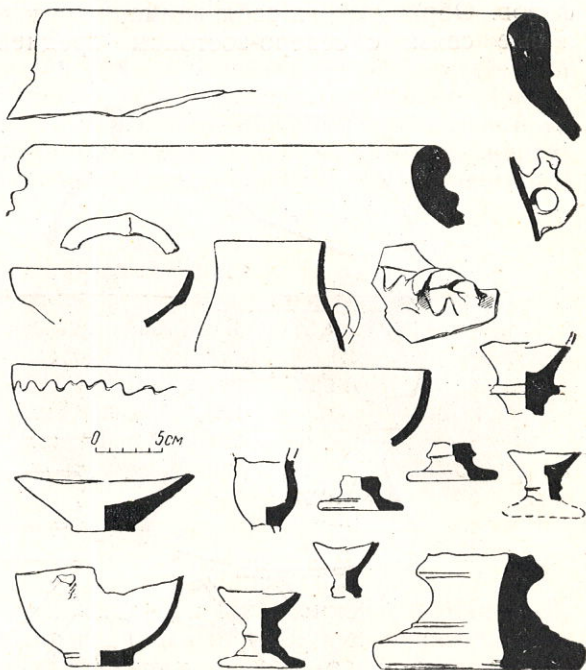


Рис. 22. Находки из слоя Кобадян III.

сосуды типа небольших корчаг с двумя ручками (диаметр горла 15—25 см, рис. 22). Все большее распространение получает орнамент в виде прочерченной волнистой линии, появляющийся как на внешней



Рис. 23. Оттиски штампов на керамике.

существует два типа — сероглиняная и красноглиняная керамика. Сероглиняная представлена, как и в слое Кобадян II, в основном тарелками с отогнутым краем, покрытыми темносерым и черным ангобом с лощением. Часто на зеркалах этих тарелок имеются оттиски штампов, образцы которых представлены на рис. 23. Красноглиняная керамика сохраняет также ряд

стороне сосуда (корчаги), так и на внутренней (тарелки с отогнутым бортом). Очень важным является наличие ряда форм в этом слое, сближающим этот этап с Каунчи II. В частности, нужно особо отметить ручку в виде фигурки животного и высокую крынку с одной ручкой (рис. 22).

Таким образом, этот этап может быть

74

сопоставлен с Беграмом I,¹ с Афрасиабом IV, с Тали-Барзу I и Каунчи II,² что хорошо определяет его абсолютную хронологию: I в. до н. э.—I в. н. э., т. е. время первых успехов кушанской государственности, время Герая и двух Кадфизов. Обращают на себя внимание отчетливые связи с северо-востоком Средней

Красноглиняная керамика становится более массивной, преобладают крупные сосуды, появляются кувшины, полностью отсутствующие на более ранних этапах. Вся керамика попрежнему сделана на гончарном круге. Большинство сосудов покрыто красным или коричневатым ангобом, лощение почти совершенно исчезает. Орна-

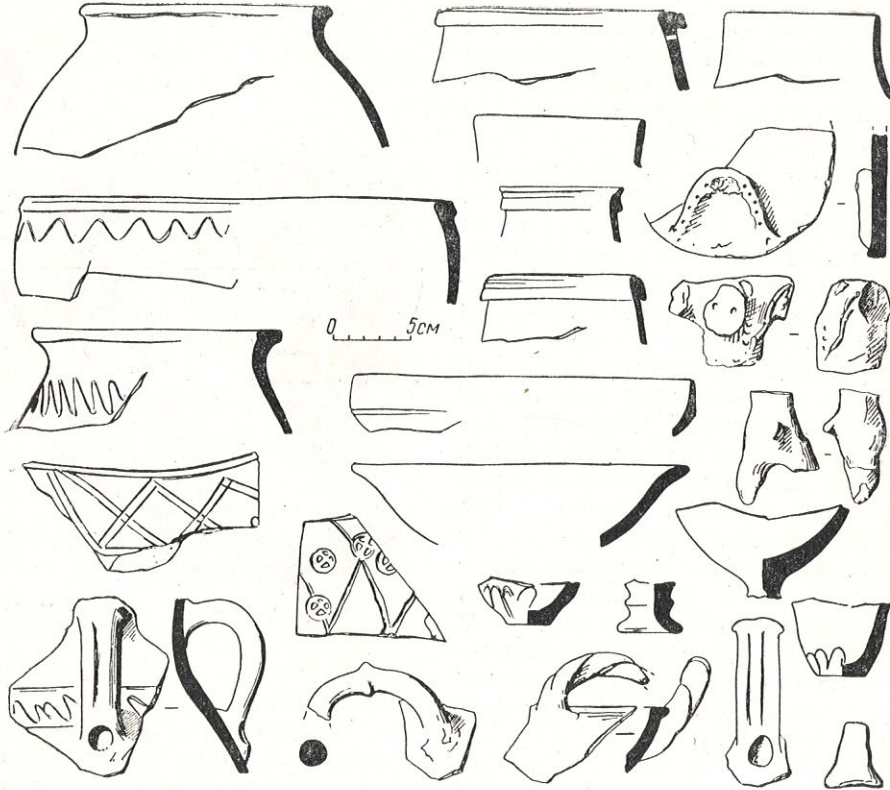


Рис. 24. Находки из слоя Кобадиян IV.

Азии (Каунчи-Тепе). Этот этап может быть условно назван тохарским.

Кобадиян IV. Этот слой, непосредственно примыкающий к слою Кобадиян III, отчетливо выявляется в раскопе IA (городище Кей-Кобад шах). Он дает очень большое количество керамики, сравнимой с концом этапа Беграм I и этапом Беграм II³ (рис. 24).

Для него характерно почти полное исчезновение сероглиняной керамики.

¹ R. Ghirshman. Begram, табл. XXX и XXXI.

² А. И. Тереножкин, ук. соч., рис. 69.

³ R. Ghirshman. Begram, табл. XLII, XLIII,

ментация становится более разнообразной. Волнистые линии, обрамленные горизонтальными чертами, прочерченные ромбические рисунки, сочетающиеся со штампами, — вот что наиболее характерно для этапа Кобадиян IV. Своеобразным отличительным признаком, часто встречающимся в это время, является круглая вмятина под ручкой кувшинов.

В этом слое обнаружены два фрагмента статуэток. Первый — остатки фигурки всадника на коне, причем сохранилась лишь часть коня. Интерес представляет и второй фрагмент — нижняя часть фаллической фигурки.

Насыщенность слоя керамикой говорит о новом расцвете городской жизни в этот период.

По абсолютной хронологии Кобадиян IV, вероятно, соответствует времени правления второй, наиболее могущественной кушанской династии—династии Канишки—и должен быть датирован II в. н. э. Этот этап условно может быть назван кушанским.

После слоя Кобадиян IV в раскопе IA, где стратиграфия выступает наиболее отчетливо, следует почти совершенно пустой слой толщиной до 30—40 см, свидетельствующий о перерыве в жизни города. В частности, этот пустой слой перекрывает развалины здания в раскопе IA. Выше его лежит слой Кобадиян V, лучше всего представленный в раскопе IB (Кей-Кобад шах).

Кобадиян V. Этот этап дает довольно богатый и разнообразный материал. На городище Кей-Кобад шах этот слой лежит на самом верху и является последним этапом жизни города.

а. Монеты. В раскопе IB в развалинах здания позднекушанского времени найдены были три монеты.

Наибольший интерес представляет золотая кушанская монета (рис. 25), найденная, как указывалось, в квадрате 5 на глубине 1 м у стены помещения. Эти монеты известны в литературе. Еще Э. Герцфельд в своей работе о кушано-сасанидских монетах¹ привлекал этот тип монет и доказывал, что они послужили образцом для монет сасанидских наместников Тохаристана и, следовательно, должны относиться к началу III в. н. Чеканены они неким Васудевой, и сейчас идет спор, существовал ли один только Васудева, известный нам не только по монетам, но и по надписям, или же их было несколько. Э. Герцфельд считал, что это тот же самый Васудева, внук Канишки, и, следовательно, чекан сасанидских наместников относится ко времени Шапура I (середина III в.).

Эту точку зрения уже оспорил Шпренглинг, опираясь на данные большой надписи Шапура I на Ка'абай-Зардушт.² Ба-

¹ E. Herzfeld. Kushano-Sasanian Coins. MASI, № 38, Calcutta, 1930.

² Sprengling. The Inscription of Shapur the Great on the Ka'aba of Zoroaster, AJSL, v. LVII, 1940, стр. 401, 402.

тайль и Баххофер склонны были видеть двух Васудев (I и II) и относят их к династии Канишки.¹

Совсем новую точку зрения выдвинул в недавние годы Р. Гиршман. Он считает, что Шапур I разбил Васудеву I и захватил большую часть его владений. Однако успехи Шапура были недолговечными, и вскоре кушанская держава снова поднимается на ноги под властью третьей, по мнению Гиршмана, кушанской династии, состоявшей из трех последовательно правивших царей: Васудевы II, Канишки II и Васудевы III.²



Рис. 25. Золотая кушанская монета.

С Васудевой III столкнулся Шапур II, который и отнял у кушан значительную часть Бактрии. Кушан-шахи, сасанидские наместники Бактрии, относятся именно ко времени Шапура II (IV в.) и действительно чеканили золотую монету, подражающую чекану Васудевы, но это был Васудева III.³

¹ G. Batailles. Notes sur la numismatique des Koushans et de Koushanshahs sassanides. Aret-huse, т. 5, 1928, стр. 19 и сл.—L. Bachhofer, ук. соч., стр. 429—439.

² R. Ghirshman. Begram, стр. 164.

³ Считаю целесообразным привести здесь таблицу кушанских царей, составленную Р. Гиршманом (Begram, стр. 164):

I династия

Герай после 20 г. н. э.
Кузула Кадфиз }
Вима Кадфиз } конец I—начало II в. н. э.

II династия

Хувишка I
Васишка (отец Канишки)
Канишка I 144—172 г. н. э.
Хувишка II 172—217 (?) г. н. э.
Васудева I 217—241 г. н. э.

III династия

Васудева II }
Канишка II } 2-я половина III и 1-я половина
Васудева III } IV в. н. э.

Найденная нами монета полностью соответствует тем монетам, которые Р. Гиршман считает монетами Васудевы III. Она скифатная, диаметром в 2.8 см, вес ее 8.05 г. Вокруг вычеканенного пространства имеется большой гладкий пояс. На лицевой стороне — изображение царя в рост, лицом влево. На нем коническая шапка с перлами, пластинчатый панцырь, спускающийся ниже колен. В левой руке у него трезубец с лентами. Такой же трезубец стоит за алтарем, над которым царь протягивает правую руку. Справа от фигуры царя в поле группа из трех выпуклых точек и кушан-



Рис. 26. Медная кушанская монета.

ский царский знак. Между ног царя — свастика. Легенда начинается у носка правой ноги царя и идет вокруг всей монеты, заканчиваясь около края панцыря у левого бока царя. Читается легенда:

Šaopano šao Bazodeo košano — царь
царей Васудева кушан

На оборотной вогнутой стороне — изображение женского божества, сзади которого находится священный бык. В левой руке богиня держит трезубец. В поле под правой согнутой рукой богини — кушанские царские знаки. Легенда:

Oxšo — Вахш (?)

Нам не ясно, почему все исследователи считают, что на монетах этого и сходного

IV династия (Кидариты)

Кидара
Пиро (Пероз?) } конец IV и I-я половина V в. н. э.
Варахран

В таблице Р. Гиршман не дает датировок, но они следуют из всего текста его исследования о кушанах.

типа изображен бог Шива со священным быком Нанди? Не имеем ли мы здесь, скорее, дело с местным женским божеством Вахша — Аму-Дарьи?¹

Напомним, что монета найдена на 50 см выше уровня пола здания, относящегося, таким образом, к несколько более раннему времени, чем монета.

В самом помещении были найдены еще две монеты. Одна из них медная, диаметром 1.6 см, вес 1.6 г, относится к позднекушанским. Р. Гиршман относит их к III и IV кушанским династиям.²

Вторая монета — удовлетворительной сохранности, медная, диаметром 2.5 см, весом 15.9 г. На лицевой стороне изображение царя перед жертвенником, на оборотной стороне — божество с быком. Легенда на лицевой стороне не читается (рис. 26). М. Е. Массон, взявший на себя труд определить эту монету, относит ее к чекану Вимы Кадфиза.

Таким образом, ввиду того, что в науке нет установившихся, определенных точек зрения, мы не можем использовать в полной мере монетные находки в раскопе IB для датировки этапа Кобадиян V. Быть может, наоборот, дальнейшие раскопки в Кобадиянском оазисе помогут уточнить хронологию кушанских царей. При современном уровне знаний мы можем отнести этот комплекс ко времени между серединой III и серединой IV вв. н. э.

б. Керамика. Керамика этапа Кобадиян V, представлена различными формами (рис. 27, 28). Здесь, как и в слое Кобадиян IV, совершенно нет сероглиняной керамики. Комплекс из раскопа IB дал нам большие сосуды-хумы для хранения зерна, масла или вина, сделанные от руки, тонкостенные, из плохо промешанной глины с некоторым количеством дресвы, фрагменты тарелок с отогнутым бортом, украшенным штампами с растительными мотивами, шаровидные кувшинчики с носиком, кубки с толстыми стенками и прямым дном на неустойчивой ножке, большие кувшины с цилиндрическим горлом и двумя примы-

¹ Изображения этих монет см. на таблице, приложенной к упоминавшейся статье Баххофера (№ 2) и особенно в работе: R. Ghirshman. Chionites-Nephtalites. Caire, 1948, табл. VI, № 1. Эта последняя монета едва ли не бита тем же штемпелем, что и наша.

² R. Ghirshman. Begram, стр. 86.

кающими к нему ручками. Характерной формой являются тарелки вроде описанных выше, но с двумя вертикальными ручками, идущими от отогнутого края к тулову сосуда.

Орнамент становится все более разнообразным, развивая в основном те мотивы, которые мы видели в слое Кобадиян IV. Все большее распространение получает

нивших собой зернотерки, безраздельно господствовавшие в слоях Кобадиян I и II.

г. Жилище. Остатки жилища, найденные в раскопе IB, были настолько разрушены и с таким трудом выделялись из плотного окаменевшего лёсса, что о них трудно сказать что-нибудь определенное. Стены постройки возведены из знакомого

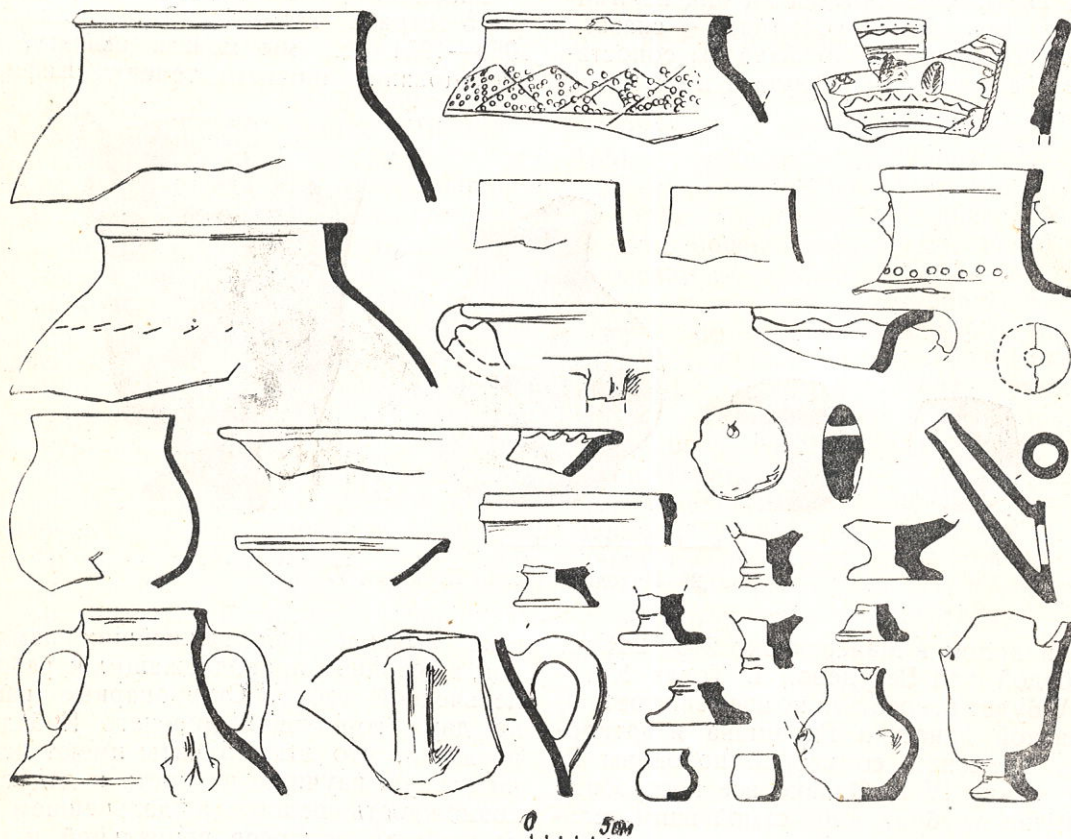


Рис. 27. Находки из слоя Кобадиян V.

волнистый орнамент, часто встречается ромбический рисунок. Характерными являются также кружковый орнамент, нанесенный пунсоном, и штампы с различными рисунками, преимущественно с растительными узорами.

Отметим, что в этом слое было найдено плоское круглое грузило от ткацкого станка, совершенно такое же, как и в слое Кобадиян I, только меньших размеров.

в. Каменные поделки. Здесь необходимо упомянуть значительное количество фрагментов небольших ручных жерновов диаметром около 40—50 см, полностью заме-

уже нам квадратного кирпича размером 33 × 33 см. Толщина стены, выложенной в три кирпича, та же, что и в здании этапа Кобадиян II в раскопе IA — 1—1.05 м.

Длина помещения, предназначавшегося, вероятно, для хозяйственных нужд, была 3.6 см. Ширину его установить не удалось. В раскопе встретилось много обожженных плиток, повидимому, того же размера, что и строительный сырцовый кирпич, но очень тонких — не толще 2—3 см. Это бесспорно облицовочные плитки, известные и в Термезе и для более позднего времени в Пянджикенте (Согд).

Суммируем данные, полученные нами при исследовании этапа Кобадиян V.

1. Абсолютная дата этого этапа не может быть пока установлена с достаточной точностью. После этапа Кобадиян IV, относящегося, по видимому, ко II в. н. э., имеется пауза в жизни города, прослеживаемая на стратиграфии раскопа IA (Кей-Кобад шах). Объясняется ли она какими-нибудь военными событиями — сказать трудно. Соблазнительно было бы сопоставить это с успехами Шапура I в Бактрии,

ней Азии. Этот этап можно условно назвать позднекушанским.

Сыграли ли в гибели Кобадияна свою роль какие-нибудь внешнеполитические, военные факторы — мы пока что сказать не можем (Шапур II и его борьба с кушанами?)

Заканчивая обзор работ Кафирниганского отряда Таджикской экспедиции в 1950—1951 гг., мы можем сказать, что обследование нижнего течения Кафирни-

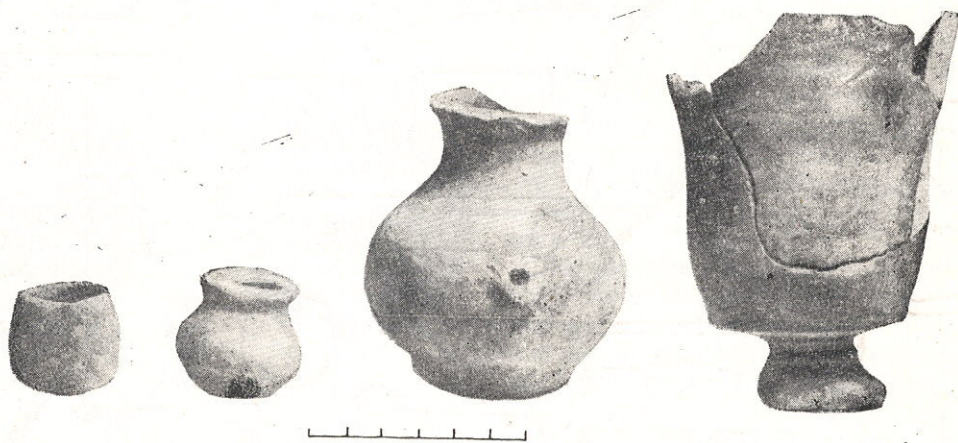


Рис. 28. Находки из слоя Кобадиян V.

с его походом в Мавераннахр 240—241 гг. и победой над Васудевой I. Тогда Кобадиян V будет относиться ко времени третьей кушанской династии Гиршмана и датироваться временем со второй половины III по середину IV в. Однако все построение Гиршмана требует еще самой внимательной проверки.

2. Этап Кобадиян V является последним этапом жизни города. Для него характерен заметный упадок городской жизни, и в частности ремесла. Изделия становятся грубее, качество черепка понижается. Намечается некоторая «варваризация», проявляющаяся в распространении броского несложного орнамента.

Конец жизни города связан, по видимому, с общим кризисом рабовладельческой системы, умиранием того типа города, который был характерен для рабовладельческой формации и теперь изживал себя. Повсеместное исчезновение городов рабовладельческого типа, примерно к IV—V вв., хорошо известно каждому археологу Сред-

гана выявило ряд важнейших памятников, в основном принадлежащих к рабовладельческой эпохе. Стационарные работы на двух городищах древнего Кобадияна показали, что эти объекты имеют исключительную научную ценность и дадут нам возможность решить в дальнейшем ряд важнейших вопросов социальной и культурной истории древней Бактрии. Уже анализ стратиграфии этих двух городищ позволяет утверждать, что эти поселения жили в течение всего существования в Средней Азии рабовладельческой формации (с середины I тысячелетия до н. э. и до середины I тысячелетия н. э.). В этом их большая научная ценность.

Непотребность слоев, большое количество ценного археологического материала заставляют нас обратить на городища Кобадиянского оазиса особое внимание и расширять в будущем археологические работы на них.

В 1951 г. было начато исследование еще одного важного памятника: Первой

кафирниганской курганной группы, расположенной, как указывалось выше, на левом берегу Кафирнигана, на старой террасе реки, в 11 км вверх по ее течению от районного центра Микоянабада.

В этом сезоне работы на курганах были начаты очень поздно, и поэтому до конца сезона не удалось достигнуть сколько-нибудь ощутимых результатов.

Важность исследования погребальных памятников кочевников ясна каждому, кому приходилось иметь дело с археологией Средней Азии. Только комплексное изучение памятников оседлых земледельцев и кочевников может дать относительно полную картину прошлой жизни народов Средней Азии. Для Кобадиянского оазиса, окруженного, как ожерельем, группами курганов, сложное взаимодействие оседлого и кочевого населения столь же характерно, как и для других старых земледельческих районов Средней Азии.

В 1951 г. были раскопаны в Первой кафирниганской курганной группе малые курганы 6, 7, 8, 10, 11 и 12 (см. план, рис. 1). Все они оказались сильно разграбленными. Устройство их было таково: погребение производилось в грунтовой яме. На почве выкладывалось кольцо диаметром 7—8 м из гальки, принесенной с Кафирнигана. На могиле совершалась

тризна, остатки которой особенно ясны в кургане 8. Затем насыпалась могильная насыпь. Фрагменты керамики, найденной в курганах, дают возможность отнести их к этапу Кобадиян II, т. е. к III—I вв. до н. э. Эта керамика — ремесленного производства, ничем не отличающаяся от находок в соответствующих слоях городищ.

Одновременно с работой на малых были начаты раскопки большого кургана 2, пока еще не законченные.

Работы в Кобадиянском оазисе в 1950—1951 гг. уже дали некоторые важные результаты. Главнейшими из них являются 1) установление времени начала освоения долины Кафирнигана и создания большой ирригационной сети (2-я четверть I тысячелетия до н. э.) и 2) установление стратиграфии поселений городского типа, что дает твердую хронологическую шкалу при изучении археологических памятников южного Таджикистана и поможет работе археологов и в других районах Средней Азии (табл. XII).

Дальнейшее изучение как памятников земледельческой культуры, так и памятников кочевников даст, несомненно, много нового материала для изучения древней истории Бактрии—Тохаристана.

А. П. КОЛПАКОВ

ИЗ НЕДАВНЕГО ПРОШЛОГО КОБАДИАНА

Современный районный центр Микоянабад, до 1936 г. сохранявший свое старое название — Кобадиян, до Великой Октябрьской социалистической революции был центром небольшого Кобадиянского бекства, подчинявшегося Гиссару и входившего в состав Бухарского эмирата.

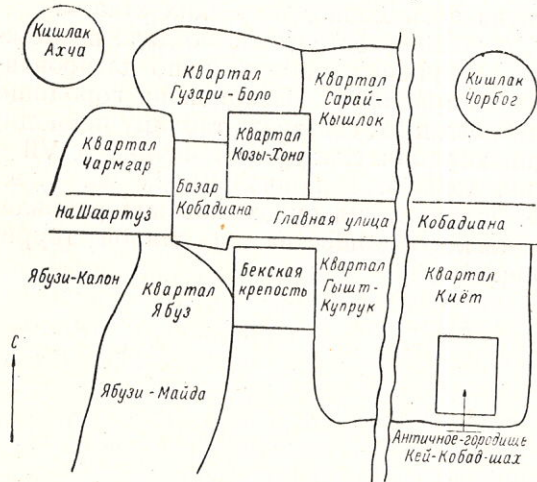


Рис. 1. Схематический план расположения кварталов Кобадияна.

Во время работ Кафирниганского отряда ТАЭ в долине Кафирнигана в 1950 г. автору этих строк было поручено заняться исторической топографией Кобадияна — Микоянабада и установить, путем расспроса стариков — местных жителей, некоторые факты истории Кобадияна в конце XIX — начале XX вв.

Публикуемые в настоящей статье результаты этих разысканий, быть может,

окажутся полезными для историков Таджикистана.

Феодальный город Кобадиян до времени бухарского эмирата разделялся на следующие кварталы (гузары) (рис. 1): 1) Ябуз, 2) Чармгар, 3) Гышт-Купрук, 4) Гузари-Боло, 5) Сарай-Кышлок, 6) Козы-Хона, 7) Киёт.

В число кварталов не входил кобадиянский базар и бекская крепость.

Квартал Ябуз, самый большой из всех кварталов, располагался в юго-западной части Кобадияна. Так как этот квартал имел две мечети, то иногда он подразделялся на два квартала: Ябузи-Калон и Ябузи-Майда.

В феодальное время в квартале Ябуз жили дехкане и ремесленники, главным образом ткачи (алачабоф), ткавшие хлопчатобумажную ткань — алачу — белого цвета без окраски. Ткали на примитивных ткацких станках. Мастер за целый день, работая с утра до вечера, мог выработать до 6 м узкой материи алачи.

Кроме того, в квартале Ябуз жили богатые купцы, назовем, например, Пешавари, афганца из Пешавара. Он имел в этом квартале две торговые лавки и жилой дом. Торговал чаем и ситцем, привозившимся из Бухары. Этот же купец имел 15 гектаров пахотной земли около Кобадияна. Землю он сдавал в аренду бедноте на кабальных условиях. Другой афганский купец, Ходжа Султон, также жил в квартале Ябуз. Он торговал чаем, ситцем и красками, привозимыми из Бухары и из Афганистана. Ходжа Султон располагал земельным наделом в 20 гектаров

пахотной земли, которую он сдавал в аренду безземельным крестьянам. Третий купец, Мулло Сафар, имел много земли и скота.

Беднота в Кобадiane при феодальном режиме обычно имела от 0,5 до 1,5 танапа пригодной земли на одно хозяйство, в то время как купцы и богачи имели по 15—20 гектаров пригодной для земледелия и самой удобной поливной земли. В качестве арендной платы богачи обычно брали у трудовых дехкан $\frac{4}{5}$ урожая.

В Кобадянском бекстве из земледельческих культур в основном сеяли пшеницу, рис, бахчевые, кунжут и хлопчатник-гузу. В хозяйствах богачей высевалось по 5 батманов (80 пудов), и от 4 до 5 гектаров были заняты хлопчатником-гузой. Бедняки крестьяне засевали большую часть своих клочков земли пшеницей, рисом и бахчевыми культурами, под хлопчатник-гузу отводились чаще всего лишь между-рядья среди бахчей.

У богачей Кобадiana были значительные стада овец. Преобладали гиссарские овцы, каракулевых было меньше. Все же некоторые богачи имели от 2000 до 2500 голов. Каракулевые шкурки во времена эмирата продавали афганским купцам по цене от 15 до 20 руб. за штуку. В основном каракулевых овец разводили туркмены, заселявшие район Джиликуля, где жили также владельцы лодок-каюков для перевозки товаров по Вахшу и Аму-Дарье.

Купцы Кобадiana держали верблюдов для торговых целей. Их караваны ходили за товарами из Кобадiana в Бухару, Самарканд и Ташкент. Были баи, владевшие от 20 до 60 верблюдов.

Тутовые деревья в Кобадiane находились в большинстве случаев в руках богачей, которые отдавали их исполу бедноте для выкормки шелковичных червей. Половина коконов поступала в распоряжение владельцев тутовых деревьев. Коконы в Кобадiane не разматывались, а перевозились в Каратаг, где изготовлялась пряжа и ткались шелковые материи.

Карбос — белая хлопчатобумажная неокрашенная ткань производилась почти в каждом доме Кобадiana. В продажу эта ткань поступала редко.

Квартал Чармгар располагался севернее квартала Ябуз. В данное время на территории этого квартала размещается больница.

При эмирате в квартале Чармгар население занималось выделкой кожи (чармгари). Здесь было от 30 до 35 кустарных мастерских по выделке кожи. В каждой мастерской у хозяина было по одному или по два ученика (шогирд). Кожи выделывались из шкур коров, лошадей, овец, коз и верблюдов. Дубились они кустарным способом и продавались на базаре в Кобадiane.

Квартал Гышт-Купрук располагался по берегу канала Нахри-Калон, перерезывающего Кобадiana. Канал Нахри-Калон идет на расстоянии 13 км от Кафирнигана до современного Микоянабада, общая его протяженность составляет более 45 км. Канал заканчивается в Шаартузском районе около колхоза им. И. В. Сталина. Этот канал имеет и другое, узбекское название — «Катта арык». Канал был вырыт в глубокой древности и в советское время расширен до 4 м.

В основном квартале Гышт-Купрук в бекские времена жили малоземельные крестьяне, имевшие от 0,5 до 2 танавов пахотной земли. Кроме того, здесь были три мастерские по выделке алачи (хлопчатобумажной материи). В каждом квартале Кобадiana было по одной или две маслобойки (джувоз) для выработки льняного или кунжутного масла. Лен не сеялся в Кобадiane. Льняное семя привозилось в базарные дни из Гиссара, Джиликуля, Шаартуза, Курган-Тюбе и Уялы. Из богачей в квартале Гышт-Купрук жил Махрам Боши, имевший значительные земельные площади для посевов. На территории этого квартала сохранилась полуразрушенная мечеть, сводчатый купол которой был довольно искусно выложен из кирпича.

Квартал Гузари-Боло граничил с кварталом Чармгар. В данное время это территория колхоза им. К. Е. Ворошилова. В квартале был сад. Обитателями квартала являлись дехкане-бедняки и различные ремесленники, главным образом ткачи.

Квартал Сарай-Кышлок был расположен вверх по течению канала Нахри-Калон. Населен он был в основном крестьянами. Из ремесленников здесь жили гончары и мясники.

Квартал Козы-Хона находился около крепости кобадянского бека. Крепость носила название «Калаи-Мир». На территории этого квартала в данное время находится школа-семилетка и дорожный

участок. Во времена эмирата в этом квартале помещалось амлякдорство. Из духовных лиц здесь жил Мулло Куль. Дехкан в квартале жило очень мало. На территории квартала была одна маслобойка (джувоз). В квартале Козы-Хона напротив бекской крепости помещалось эмирское судебное учреждение — Козы-Хона, откуда и название квартала. Здесь же около Козы-Хоны в одном дворе жил бекский миррахур (конюший).

Квартал Киёт находился в юго-восточной части Кобадияна, там, где располагается античное городище, известное у местного населения под названием Кей-Кобад шах или Шагол-Хона. Здесь жили крестьяне, имевшие по 4—5 танапов земли. В основном сеяли бахчевые культуры, главным образом дыни, отличающиеся высоким качеством. В квартале находилась одна маслобойка (джувоз).

На северо-западе Кобадияна, недалеко от квартала Чармгар, находится кишлак Ахча, где прежде население состояло из узбеков племени дурмен, занимавшихся овцеводством.

В каждом квартале Кобадияна находилось по одной мечети.¹ Большая пятничная мечеть Мачити-Калон находилась около базара. В данное время здесь помещается районное управление водного хозяйства. При пятничной мечети находилось медресе с 35 учащимися.

Базар Кобадияна не входил ни в один из кварталов. Он располагался к северу от квартала Ябуз. На базаре находились различного рода ремесленные мастерские, например кузнечные и ювелирные. В последних выделывали брошки, кольца, браслеты и прочие женские украшения. Ювелирами были афганцы, цыгане и индусы. Последние, кроме ювелирного дела, занимались ростовщичеством. На базаре находилось четыре караван-сарая для приезжих в базарные дни, которые бывали в Кобадияне два раза в неделю — по понедельникам и четвергам.

Главные торговые ряды (раста), открытые, без крыши, тянулись на 360 м. Здесь были сосредоточены лавки, где продавались ткани, сласти — различные сорта халвы и фрукты. Тут же находились кузницы, небольшие мастерские ювелиров.

Параллельный торговый ряд возле пятничной мечети тянулся на 145 м. Сюда дехкане свозили для продажи дыни, арбузы и овощи. Здесь же располагались два караван-сарая. Торговый ряд, расположенный на северо-западе кобадианского базара, имел протяженность 100 м и был крытый. Здесь размещались различные лавки с бакалейными и галантерейными товарами и находился караван-сарай. Небольшой торговый крытый ряд длиной в 50 м соединял два больших торговых ряда. В нем находился караван-сарай и различные лавки и маленькие кустарные мастерские сапожников (кафшдуз, музадуз). Вообще сапожников было мало, так как простую обувь шили почти в каждом доме.

В базарные дни в Кобадиян (в эмирское время) приезжали жители Джиликуля, Шартуза, Гиссара, Курган-Тюбе и Джар-Кургана.

Из Гиссара привозили в Кобадиян льняное семя (зыгир) для выработки масла. Афганские купцы привозили в Кобадиян чай и афганский рис. Они же скупали за бесценок у бедноты различные продукты, которые затем перепродавали, получая значительные барыши. Ситец шел через Термез и Айвадж из России или караванным путем из Бухары, Самарканда и Ташкента.

А. А. Семенов, посетивший Кобадиян в 1898 г., так описывает его базар: «Скрытые ряды лавок, полутемные переходы и закоулки, занимавшие большое пространство, во многом напоминали торговые ряды города Бухары; судя по оживлению многолюдной, волнующейся толпы, наводнявшей кобадианские базары, глядя на эти разнообразные товары, разложенные в местных лавках, можно заключить, что Кобадиян представляет собой весьма значительный торговый центр. Из товаров больше всего преобладает мануфактура (местные шелковые материи и русские ситцы), байховые и зеленые чаи кяхтинских фабрикантов и разнообразные предметы местного производства: кожи, сбруя, фрукты, свежие и сушеные, и прочее».¹

Центром местной власти в Кобадияне была бекская крепость, располагавшаяся

¹ А. А. Семенов. По границам Бухары и Афганистана. (Путевые очерки 1898 г.). Историч. вестн. апрель 1902 г., стр. 112, 113.

¹ Кроме квартала Ябуз, где их было две.

между кварталами Ябуз, Гышт-Купрук и Козы-Хона. Эта крепость возведена в северо-восточной части древнего городища. На стенах бывшего городища была построена высокая крепость, носящая название «Калаи-Мир» или «Калаи-Бек».

Бекский замок занимает квадратную площадь (144 × 144 м) (рис. 2). Северо-западная башня цитадели достигает высоты 18 м. Цитадель помещается в северо-восточной части бекского замка, в длину она равна 46,8 м. В замке размещались жилые помещения бека, хозяйственные постройки, мечеть, тюрьма, помещения для жен бека, столовая, кухня, продуктовые склады, приемная бека, помещение для приезжих гостей, небольшое караульное помещение около тюрьмы (ясаулбаши). Около караульного помещения была маслобойка.

Ворота из чинаровых досок, покрытых резбой, находились в юго-западной части замка (ширина их 5,4 м). Они выходили на узенькую улочку, отделявшую замок от конюшни (саисхона). Перед воротами замка был айван с высокой суфой, где в жаркую погоду отдыхал бек со своими приближенными. Справа от ворот находится башня высотой в 8 м. Это тюрьма (зиндон) с глубокой ямой, куда бек сажал осужденных.

Налево от ворот бекского замка находилась мечеть (11,7 в длину и ширину). Внутри мечеть была облицована алебастром, обломки которого и теперь в изобилии находятся возле руин. При мечети жили имам и азанчи. Мечеть посещал бек со своим семейством и приближенными чиновниками. В отсутствие бека в эту мечеть по пятницам допускалось население Кобадiana.

Около тюремной башни находилось караульное помещение площадью 7,2 × 7,2 м. Налево от мечети располагалась гостиная бека, где он принимал посетителей (длина этого помещения 20,7 м, ширина 10 м). Из приемной дверь вела в столовую, состоящую из нескольких помещений общей протяженностью в 31,5 м и шириной в 10,8 м. Из столовой и кухни вела дверь в склад, где хранилось зерно, рис, овощи и запас воды. Около столовой находилась чайхана размером 12,6 × 0,8 м. За складом располагалось отдельное здание для приезжих, имевшее в длину 12,6 м и в ширину 6,3 м. Против этого здания для

приезжих помещался дом в 3 комнаты для жен бека (длина его 13,5 м, ширина 3,6 м). Это помещение бекского гарема сравнительно хорошо сохранилось, внутри остались арки и видны два окна. Рядом с гаремом находилось помещение для самого бека. Это здание имело в длину 18 м, в ширину 7,2 м. За домом бека, рядом с цитаделью, было помещение для охраны. В длину этот домик имел 9 м, в ширину 3,6 м. В юго-восточной части бекского замка располагалась упоминавшаяся маслобойка,

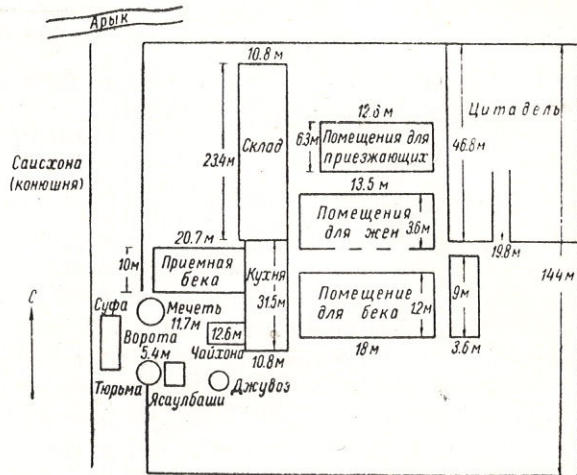


Рис. 2. Схематический план бекской крепости в Кобадiane.

здесь же рядом росло тутовое дерево, а в самом углу находятся руины построек, назначение которых установить точно не удалось, но можно предположить, что здесь жили мулла и амлякдор.

В цитадели, или арке, бекской крепости в конце XIX в. никто не жил.

Как мы уже упоминали, узкая улочка, на которую выходили ворота, отделяла бекский замок от конюшни, где содержалось не менее 20 лошадей. Конюшня размещалась на всей северо-западной части древнего городища. Эта площадь была обнесена глинобитной стеной с башнями по углам. Здесь же в западной части конюшни, примыкая к стене замка, находится высокая постройка—тюнхона—помещение для верблюдов. На территории конюшни было много тутовых деревьев.

В северо-восточной части городища, рядом с бекским замком и конюшней,

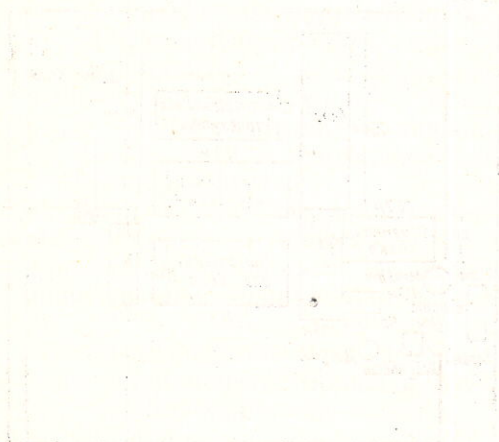
было большое озеро, заросшее камышом, где водились дикие утки.

Сейчас Кобаднан—Микоянабад неузнаваемо изменился, превратился в центр богатого хлопководческого района, каких теперь много на юге Таджикистана.

Черты недавнего прошлого с трудом угадываются и могут быть восстановлены лишь с помощью стариков-старожилов, уже

с трудом вспоминающих бекское феодальное прошлое.

В заключение хочу выразить глубокую благодарность товарищам Ситоеру и Раимову, а также коренному кобаднанцу председателю Райисполкома тов. Зиядалиеву за интересные данные о прошлом их родного поселка.



Черты недавнего прошлого с трудом угадываются и могут быть восстановлены лишь с помощью стариков-старожилов, уже с трудом вспоминающих бекское феодальное прошлое.

В заключение хочу выразить глубокую благодарность товарищам Ситоеру и Раимову, а также коренному кобаднанцу председателю Райисполкома тов. Зиядалиеву за интересные данные о прошлом их родного поселка.

В заключение хочу выразить глубокую благодарность товарищам Ситоеру и Раимову, а также коренному кобаднанцу председателю Райисполкома тов. Зиядалиеву за интересные данные о прошлом их родного поселка.