

А К А Д Е М И Я Н А У К С С С Р

МАТЕРИАЛЫ И ИССЛЕДОВАНИЯ ПО АРХЕОЛОГИИ СССР · № 37

ЭН
М 34

Т Р У Д Ы
ТАДЖИКСКОЙ АРХЕОЛОГИЧЕСКОЙ
ЭКСПЕДИЦИИ

ИНСТИТУТА ИСТОРИИ МАТЕРИАЛЬНОЙ КУЛЬТУРЫ АН СССР,
ИНСТИТУТА ИСТОРИИ, АРХЕОЛОГИИ И ЭТНОГРАФИИ АН ТАДЖИКСКОЙ ССР
И ГОСУДАРСТВЕННОГО ЭРМИТАЖА

ТОМ II

1948—1950 гг.

Под общей редакцией

А. Ю. ЯКУБОВСКОГО

ИЗДАТЕЛЬСТВО АКАДЕМИИ НАУК СССР
МОСКВА 1953 ЛЕНИНГРАД

И. Б. БЕНТОВИЧ

КЕРАМИКА ПЯНДЖИКЕНТА¹

Керамические изделия как наиболее массовый материал, извлекаемый при археологических раскопках, обычно ярко характеризует материальную культуру исследуемого объекта. Пянджикент не является в этом отношении исключением. И здесь среди других находок глиняная посуда занимает первое место. К сожалению, находки целых сосудов весьма редки; в подавляющем большинстве случаев керамика дошла до нас в виде фрагментов, не всегда позволяющих восстановить полную форму сосудов. Однако, несмотря на это, все же удалось составить более или менее полную коллекцию посуды различных форм, бытовавшей в Пянджикенте.

Ценность этой коллекции особенно значительна в связи с тем, что она, как и другие остатки материальной культуры Пянджикента, хорошо датирована всем комплексом находок, особенно монетами. По этим данным весь пянджикентский комплекс определяется временем с VII по VIII в.

Само собой разумеется, что указанная датировка относится к наиболее распространенным видам керамических изделий. Отдельные предметы могут быть отнесены и к более раннему периоду, так же как не исключена возможность и несколько более позднего происхождения некоторых сосудов. В целом же керамический комплекс, добытый раскопками экспедиции, относится ко времени накануне арабского завоевания.

В связи с этим мы ограничимся сопоставлением наших находок с материалами тех согдийских памятников, которые соответствуют интересующему нас времени. Такими памятниками являются Тали-Барзу и Кафыр-Кала.

Нами привлекается и керамический материал близкого по характеру к согдийским памятникам замка Ак-Теле близ Ташкента. Находки здесь в слоях VII—VIII вв. показали, что материальная культура этого памятника развивалась в тесной связи с культурой Согда.

Керамические изделия Пянджикента отличаются большим многообразием форм. Мы встречаем здесь изделия самого различного качества и разнообразного назначения, начиная от крупных хумов и кончая детскими игрушками.

По способу изготовления вся керамика может быть подразделена на две основные группы: 1) сосуды лепные, домашнего производства и 2) сделанные на ножном гончарном круге.

СОСУДЫ ЛЕПНЫЕ

К этой группе относятся плоскодонные кухонные котлы и различные мелкие поделки. Котлы представлены большим количеством примерно однотипных фрагментов. К сожалению, это большей частью разрозненные обломки, но все же нам удалось почти полностью восстановить несколько сосудов, дающих возможность установить основные формы керамики этой категории.

Котлы домашней лепки были небольших размеров. Характерным экземпляром

¹ В этой работе рассматривается керамика, полученная из раскопок главным образом зданий на шахристане и из наусов.

является плоскодонный котел высотой 12 см, при диаметре устья 15 см, с прямыми высокими (2 см), слегка отогнутыми наружу краями (табл. VIII, 2). Сосуд слегка расширяется к середине тулова, затем сужается ко дну. На плечиках котла расположены две витые ручки, прилепленные к плечикам и венчику котла таким образом, что они выступают над поверхностью котла только своей толщиной. На стенках видны следы пальцев, оставшиеся на сырой глине при изготовлении сосуда. Черепок



Рис. 1. Круглодонный сероглиняный котел.

в изломе красноватый, с значительным количеством включений, прибавленных для огнеупорности. Вся наружная поверхность сильно закопчена.

Котлы этого типа были широко распространены в быту древнего населения города — находки фрагментов их чрезвычайно многочисленны. Для более полного представления об этом виде сосудов опишем несколько характерных обломков.

1. Грубый, толстый (толщ. 1 см) крошащийся черепок серого цвета с крупными включениями, с очень неровной, грубо обработанной потрескавшейся поверхностью. Верхний край кончается маленьким валиком, образующим неровный венчик. Ручки в виде полукруглого валика с насечками (табл. VIII, 1, 4, 6).

2. Черепок, по выделке аналогичный предыдущему. Отличается лишь формой ручки. Она плоская и украшена по верху вмятинами пальцев (табл. VIII, 5).

3. Фрагмент, имеющий несколько иной характер. Он такого же грубого теста и грубого изготовления, но значительно

тоньше (толщ. 5—6 мм). Ручки прикреплены к плоскости прямого, слегка отогнутого наружу края, украшены прямыми насечками (табл. VIII, 9).

4. Фрагмент очень небрежно сформованного, с неровным верхним краем, небольшого котла. На плечиках — очень маленькая неправильной формы ручка, с насечками, представляющими собой имитацию витой ручки (табл. VIII, 3, 10).

5. Фрагмент с ручкой в виде треугольного налепа, помещенного на плечиках (табл. VIII, 11).

Обычно этого типа посуда сделана грубо, из плохо промешанного теста, стенки и края неровные, видны следы пальцев, оставленные при формовке. Это посуда домашнего, а не ремесленного производства предназначена для варки пищи.

Домашнее гончарное производство, лежавшее на женщинах, существовало в глухих горных районах Средней Азии до недавнего времени.¹ Домашним способом производилась простая грубая посуда для широкого применения в быту — несложная по форме и грубо отделанная.

Наиболее интересным элементом лепных сосудов являются, как мы видели, ручки. В большинстве случаев это ложные ручки, «рудименты», настолько мало они выдаются над поверхностью стенок. Мы можем считать эти ручки своеобразным украшением котлов, тем более, что они, за редким исключением, украшены, правда очень несложно.

По форме ручки подразделяются на: 1) полукруглые (табл. VIII, 8), 2) в виде треугольного налепа (табл. VIII, 11), 3) витые (табл. VIII, 2, 10).

Орнамент на ручках трех видов: 1) в виде круглых вмятин пальцем (табл. VIII, 5), 2) косых насечек, направленных в одну сторону (табл. VIII, 7), 3) насечек крестнакрест (табл. VIII, 1, 3, 12).

Несколько иную картину дают котлы круглодонные. По качеству выделки они значительно выше, чем плоскодонные.

Нами восстановлена форма двух круглодонных котлов.

Первый котел — шарообразный сосуд, сужающийся к устью, где он переходит

¹ Е. М. Пещерова. 1) Гончарное производство у горных таджиков. Изв. Среднеазиатск. геогр. общ., т. XIX. Ташкент, 1929; 2) Поездка к горным таджикам. Кратк. сообщ. Инст. этнограф., III, 1947

в невысокое горло, заканчивающееся довольно широким, треугольным в разрезе венчиком. Стенки тщательно сглажены, венчик тонко сформирован. Черепок тонкий, розовато-серого цвета с мелкими включениями (табл. VIII, 14). Ручек на этом котле нет.

Второй котел — большого размера, шарообразный, изготовленный из серой глины (рис. 1). Вокруг широкого устья котла — венчик в виде плоской горизонтально лежащей полоски. Ручками служат два полукруглых небольших выступа этого же венчика.

Котлы аналогичной формы широко распространены в Средней Азии. Так, близкий по форме сосуд был найден В. Л. Вяткиным на городище Афрасиаб.¹

Тщательность изготовления этих котлов, профилировка венчика (табл. VIII, 13), хороший, ровный обжиг, заглаженность поверхности стенок наводит на мысль о том, что в условиях домашнего производства они изготовлены быть не могли, а делались уже гончарами-ремесленниками. Очевидно, круглое дно с придонной частью лепилось отдельно на шаблоне, верхняя же часть выделялась на гончарном круге. Однако следов соединения почти не видно. Иногда только можно проследить легкий шов на внутренней стороне котла.

СОСУДЫ РЕМЕСЛЕННОГО ПРОИЗВОДСТВА

Хумы. Судя по количеству находимых фрагментов, наиболее распространенным видом керамических изделий были так называемые хумы, служившие, очевидно, для хранения продуктов питания.

Делались они из хорошо промешанной глины, снаружи покрывались ангобом. Черепок толстый — 16—20 мм, что приводило иногда к неполному обжигу.

Большие хумы (встречаются хумы высотой до 1 м) изготовлялись из двух частей — дна и прилежащих к нему стенок и тулова с венчиком. На месте соединения иногда прослеживается едва заметный наощупь шов. Тулово удлиненное, яйцевидной формы, но с плоским дном. Стенки его, расширяясь от шейки, но не образуя крутых плечиков, постепенно сужаются

ко дну. На некоторых фрагментах дна сохранились следы подсыпки песка на круге.

Форма венчиков очень разнообразна. Чаще всего толстый, профилированный венчик образует невысокую шейку. Линии профиля довольно сложные, но четкие. Характерной чертой венчиков является наличие выемки на их верхней части, что создает своеобразный профиль (рис. 2).

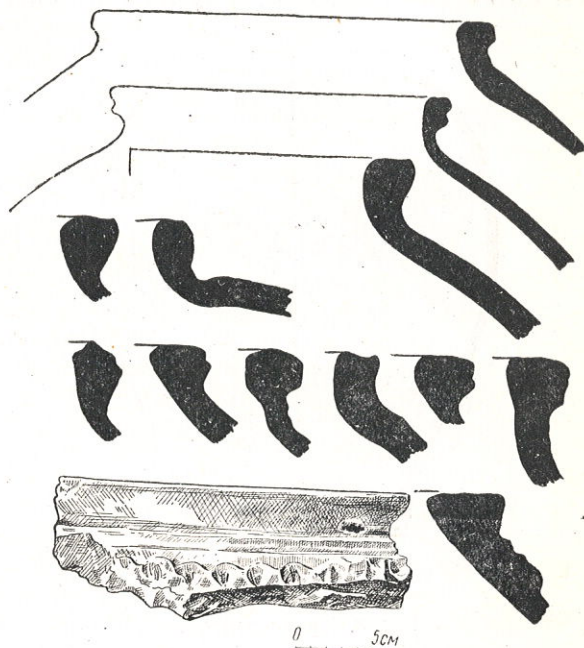


Рис. 2. Венчики хумов.

Встречаются хумы с более выпуклым туловом. Обращает на себя внимание легкий излом на плечиках непосредственно под венчиком — след пальца, образовавшийся при формовке.

Особый интерес представляет найденный на объекте II в 1949 г. целый хум (рис. 3). Высота его 96 см, диаметр дна 40 см, диаметр в наиболее широкой части тулова 72 см, диаметр устья 40 см. Он оказался вкопанным в пол почти на всю высоту. Этот хум сделан из обычной светлой глины, покрыт тонким слоем ангоба. Прямой венчик образует шейку хума. На плечике этого хума глубоко врезан родовой «княжеский» знак (тамга), известный по согдийским монетам и по печатке, найденной на цитадели в 1947 г.

¹ В. Л. Вяткин. Городище Афрасиаб. Ташкент, 1928, стр. 37.

На монетах, по словам О. И. Смирновой, «эти знаки были своеобразными гербами владетелей».¹ На сосуде этот знак обнаружен впервые.

Означает ли этот знак, что сосуд принадлежал к посуде определенного «княжеского» рода? Против этого предположения говорит то, что больше ни одного фрагмента или целого сосуда с таким или подобным знаком найдено не было. М. М. Дьяконов высказал предположение,

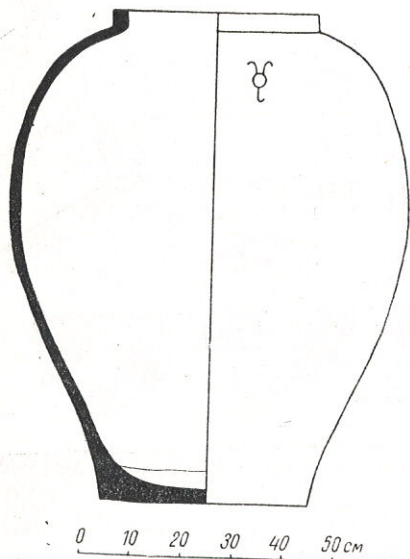


Рис. 3. Хум с тамгой.

что этот знак следует рассматривать как знак, подтверждающий определенную государственную меру. Хумы были определенной нормированной емкости и это должно было быть удостоверено «государственным» знаком.

Особо следует отметить находку венчика большого хума с оттиском геммы.² Найден он в одном из помещений нижнего горизонта объекта I. На оттиске — погрудное изображение мужчины, одетого в легкую складчатую одежду. Судя по месту находки, этот фрагмент можно отнести ко времени более раннему, чем весь пянджикентский комплекс керамики.

¹ О. И. Смирнова. Согдийские монеты, как новый источник для истории Средней Азии. СВ, VI, стр. 366.

² См. рис. 21 на стр. 54 настоящего издания.

Изредка в Пянджикенте встречаются большие хумы, украшенные лепным орнаментом. Одним из видов лепного орнамента является поясок фестонов, сделанных на сырой глине пальцами под ребристым венчиком хума (рис. 2, нижний).

Небольшого размера хумы употреблялись, очевидно, с крышками. Сами крышки не обнаружены, но об этом говорит харак-



Рис. 4. Верхняя часть хума с углублением на венчике для крышки.

терное углубление, проходящее по внутреннему краю венчика (табл. IX, 1). Углубление сделано с таким, должно быть, расчетом, чтобы крышка плотно закрывала отверстие хума (рис. 4). Надо отметить тщательность изготовления этих небольших хумов. Сделаны они из хорошо отмученной глины, хорошо обожжены. Линии профиля венчика четкие и резкие. В противоположность большим хумам эти хумы в верхней своей части орнаментировались рядами волнистых и прямых линий (табл. IX, 2). Иногда сосуд покрывался красным ангобом и заглаживался до блеска, что придавало ему нарядный вид. На некоторых хумах этого типа имеется до пяти отверстий небольшого размера, которые делались на сформованном сосуде до обжига, под самым венчиком. Назначение этих отверстий пока не ясно: они могли

служить для привязывания крышки или для доступа воздуха в закрытый крышкой сосуд (рис. 5).

Сосуды со смятым сливом. После хумов наиболее распространенной формой являются сосуды типа кувшинов с широким устьем, со сливом под венчиком и маленькой ручкой (табл. IX, 3, 4, 6).

Размер их примерно одинаков: высота 30—35 см, устье от 12 до 20 см. Диаметр тулова в широкой части 30—33 см, диаметр дна 11—12 см.

Нам удалось полностью восстановить три подобных сосуда. У первого из них широкое устье, без шейки. Тулово плавно расширяется к середине, затем равномерно сужается к дну (табл. IX, 6). Смятый с боков слив (табл. IX, 5) прикреплен к плечикам сосуда таким образом, что он соприкасается с венчиком. На противоположной стороне расположена непропорционально маленькая ручка, соединяющая венчик с плечиками. Слив и ручка формовались отдельно и приделывались к сосуду до обжига, после того как был нанесен орнамент (табл. IX, 3). Последний, нанесенный обычно на плечики, вследствие этого смазывался. На описываемом сосуде орнамента не было, тем не менее следы прикрепления слива и ручки хорошо заметны.

Второй и третий восстановленные сосуды отличаются от предыдущего прежде всего тем, что имеют невысокую шейку.

Выпуклое приземистое тулово сужается от середины к шейке и ко дну. Венчик закругленный, отогнутый наружу. Вокруг всего венчика, по верхней его части проходит неглубокий желобок-канавка — характерная черта многих сосудов Пянджикента. На одном из сосудов вокруг тулова наискось проведены две полосы светлорусской краской. Одна из них широкая, другая узкая, едва заметная (табл. IX, 3).

Орнаментом на другом сосуде служат два ряда волнистых линий, заключенных между прямыми. Оба вида орнамента встречаются на многих фрагментах, причем преобладает прочерченный орнамент — линейный (табл. IX, 4).

На восстановленных нами сосудах хорошо можно проследить технику изготовления. Так же, как и хумы, эти сосуды делались из двух частей: на тулове видны легкие перегибы, в некоторых случаях даже в двух местах. Это те места, где

соединялись отдельно сформованные верхняя и нижняя части тулова; на сосуде, изображенном на табл. IX, 3, 4, перегиб почти у самого дна. Эта форма сосудов, как мы уже говорили, имела, очевидно, весьма широкое распространение в Пянджикенте. Необходимо отметить одно чрезвычайно интересное обстоятельство: эти сосуды в большинстве случаев найдены в наусах. Поэтому встает вопрос, не использовались ли они для ритуальных целей.

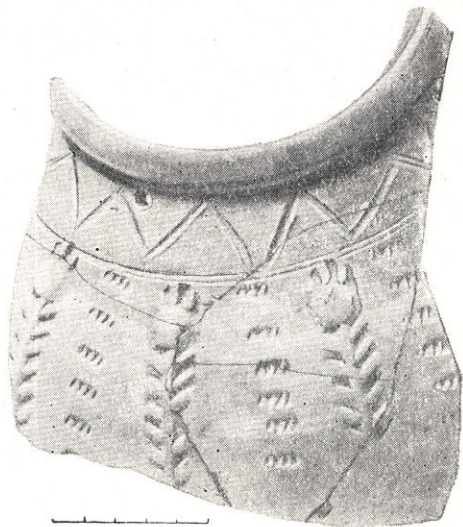


Рис. 5. Сосуд с отверстиями под венчиком.

В коллекции керамики из Тали-Барзу в Государственном Эрмитаже и Самаркандском музее есть несколько фрагментов подобных сосудов разного размера. Часто они орнаментированы прочерченными параллельными линиями, а иногда полоской черной краски, растекающейся потеками. Г. В. Григорьев появление сосудов этого типа относит к слою ТБ III, который по уточненной теперь датировке охватывает период от I до IV в. Таким образом, эти сосуды можно причислить к более древним формам, чем остальная керамика, продолжающим, однако, бытовать вплоть до арабского завоевания.

Кувшины в Пянджикенте относятся к менее распространенным формам. Собранные фрагменты не позволили восстановить ни одного кувшина полностью, и говорить об их форме можно более или менее предположительно.

Наблюдается два типа кувшинов: широкогорлые и узкогорлые. Первые имеют широкое округлое тулово с крутыми плечиками, которые переходят в невысокое, но широкое горло. Горлышко заканчивается венчиком со слегка оттянутым книзу маленьким сливом. Небольшая ручка соединяет венчик с плечиками кувшина. Ручка в сечении овальная, с одним или двумя продольными желобками, проходящими по наружной стороне.

Узкогорлые кувшины по форме тулова близки к кувшинам со слюдяной обсыпкой из Кафыр-Калы, но кафыркалинские кувшины отличаются более изящной усложненной формой слива и главным образом наличием богатого штампованного орнамента, а также и общей более тонкой выделкой.

Пянджикентские кувшины имеют удлиненную форму тулова, невысокое узкое горло со сливом, сдавленным с боков. Ручка соединяет горлышко с плечиками или с туловом. Вдоль нее проходит неглубокий желобок. Обычно орнамент кувшинов состоит из нескольких прямых или волнистых линий, опоясывающих сосуд по плечикам. Но чаще всего сосуды этого типа совсем лишены орнамента.

Кружки. Находки фрагментов кружек на городище настолько часты, что можно предполагать самое широкое их употребление в быту. Они хорошо известны по материалам Тали-Барзу и Кафыр-Калы. Но кафыркалинские кружки обычно богато украшены слюдяной обсыпкой, которая должна была воспроизводить металл. В Пянджикенте эти кружки значительно проще, орнамента они не имеют совсем, но сделаны они так хорошо, что дают представление о высоком техническом уровне гончарного ремесла в древнем Согде накануне арабского завоевания (табл. X).

Сделаны кружки из хорошо отмученной глины, черепок тонкий, ровно обожженный. Формовка сосуда очень аккуратная и тщательная. Размеры более или менее стандартные: высота 6—7 см, диаметр венчика 11—12 см, диаметр дна 3—3,5 см. Ручки в сечении овальные (табл. X, 8).

Снаружи кружки покрыты тонким слоем ангоба.

В Пянджикенте встречаются два типа кружек: 1) с выпуклым корпусом (табл. X, 5, 7), 2) с корпусом в форме усеченного конуса (табл. X, 1).

Кружка первого типа состоит как бы из двух частей: верхней, цилиндрической, меньшего диаметра, и нижней, округлой, большего диаметра. Верхняя часть от нижней отделена узким валиком, который проходит вокруг всей кружки. Дно маленькое, неустойчивое.

Ручки на кружках этого типа в сечении овальной формы и прикреплены к нижней части тулова.

Кружки второго типа имеют в верхней части форму цилиндра и в нижней — усеченного конуса (табл. X, 1, 2, 6). Цилиндрическая часть отделена от конической узким, малозаметным желобком. Дно устойчивое. Ручки прикрепляются одним концом к бортику, другим к тулову кружки. Одна из кружек (табл. X, 4), несколько отклоняется от общей формы. Она имеет прямые, слегка сужающиеся ко дну стенки. По краю и у дна — узкий рубчик. Обращает на себя внимание тщательность ее отделки.

Кружка, изображенная на табл. X, 3, возможно, сделана не на станке, а вручную. Она имеет толстое дно и стенки. Характерны горизонтальные подрезы у дна, которые делались, очевидно, для облегчения веса сосуда. Ручка круглая, прикреплена к середине тулова. Вся кружка покрыта красным ангобом. Дно неровное, поэтому кружка малоустойчива.

Сравнивая эти кружки с однотипными сосудами из Тали-Барзу V, мы должны констатировать, что в Пянджикенте они выступают в значительно упрощенном виде. Несмотря на хорошее качество выделки, пянджикентские кружки лишены той «нарядности», которую кружкам из Тали-Барзу и Кафыр-Калы придает слюдяная обсыпка и особенно орнамент в виде оттисков разнообразных штампов. По всей вероятности, из мастерской Кафыр-Калы происходит один фрагмент кружки с обсыпкой и оттиском штампа в виде граната, найденный в 1951 г. в Пянджикенте.

В Пянджикенте изготавливались также кружки формы, несколько видоизмененной по сравнению с описанной выше. Верхняя часть их оформлялась в виде волнистого бортика, образующего несколько сливов (табл. X, 5). По верхнему и нижнему краю этого бортика проходит круглый валик. Корпус сосуда выпуклый, ручка прикреплялась к нижней части. Размеры кружки: высота 9,5, диаметр 11,5 см.

Интересно отметить, что сосуды этого типа были и более крупного размера. «Волны» бортика таких сосудов более плавные, чем на маленьких кружках. Бортик отделяется от корпуса тремя довольно широкими рубчиками. Ручка располагается на тулове, непосредственно под бортиком. Черепок толстый, но резко утоньшающийся к краю борта. На донной части тулова хорошо видны следы подрезов, которые делались для облегчения сосуда.

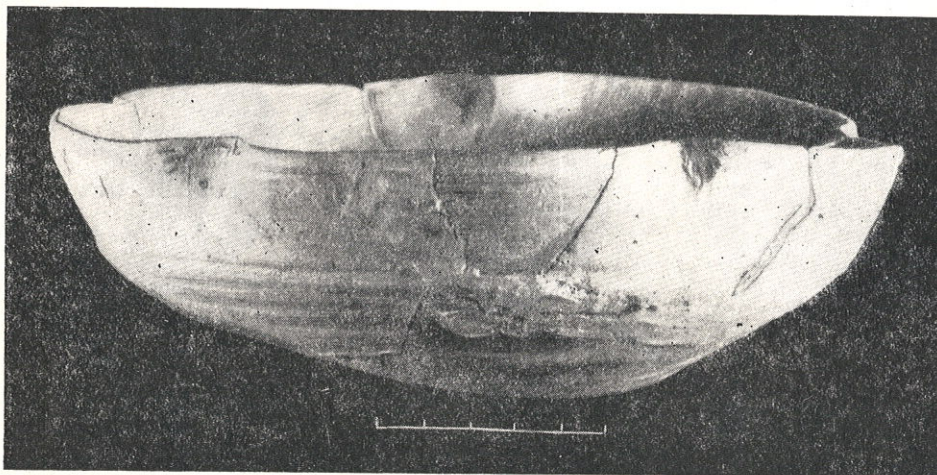


Рис. 6. Миска с волнистым бортом.

Как и все остальные кружки, сосуды этого типа изготовлялись на круге, но волнообразные изгибы на бортике делались от руки. Об этом ясно свидетельствуют следы пальцев, изгибавших бортик.

Миски. Фрагменты мисок встречаются редко. Характерной для Пянджикента формой является миска с волнистым бортиком. Это плоскодонные сосуды с коническим корпусом и высоким прямым бортиком, изогнутым в несколько волн таким образом, что в плане образуется шестилепестковая розетка (рис. 6). Диаметр таких мисок 15 см, высота 6,5, диаметр дна 3,5, высота бортика 3,5 см.

Между бортиком и корпусом проходит рубчик, такой же как и на кружках с волнистым бортом. На бортике хорошо видны следы изгибавших его пальцев.

Обращает на себя внимание значительное сходство этих сосудов с серебряными «ложчатыми» чашами из коллекции Государственного Эрмитажа, именуемыми «саса-

нидскими».¹ На наших сосудах мы наблюдаем явное перенесение на глину формы, известной в металле. Частично она сходна и с некоторыми несомненно металлическими сосудами, изображенными на пянджикентских росписях. Так, на росписи в помещении 10 объекта I одна из сидящих мужских фигур держит в руках золотую чашу, которая в плане имеет форму четырехлепестковой розетки.

Чаши. В Пянджикенте — это одна из

форм, которая ближе всего стоит к чашевидным кубкам ТБIV, датируемым V—VI вв. Пянджикентские чаши отличаются от кубков Тали-Барзу своими краями, отогнутыми наружу (рис. 7), в то время как края кубков из Тали-Барзу слегка загнуты внутрь. Чаши имеют небольшой поддон, конический корпус и утоньшающийся край. Вся внутренняя поверхность покрыта ангобом, наружная — ангобирована лишь в верхней части сосуда.

Вообще эта форма уже, очевидно, не имела большого распространения, и фрагменты таких сосудов на городище находятся в относительно небольшом количестве.

Из мелких глиняных изделий рассмотрим игрушки, светильники и сосуды для прощивания.

Глиняные игрушки в Пянджикенте представлены двумя видами погремушек,

¹ И. А. Орбели и К. В. Тревер. Сасанидский металл. М.—Л., 1935, табл. 57, 58.

сделанных вручную (рис. 8). Погремушка первого вида имеет грушевидную форму, а в верхней узкой части раздваивается на два отростка в виде «бараньих рогов». На нижней широкой части — щель, прорезанная до обжига. Размеры погремушки: высота 8 см, диаметр тулова в широкой части 6 см.

Внутри погремушки вкладывался камешек или комочек глины, который и обжигался вместе с ней. Погремушки, найденные в Кафыр-Кале, соответствуют нашим погремушкам второго типа.¹

Близки по форме и погремушки, найденные Зарафшанской экспедицией 1939 г. в Пайкенде.

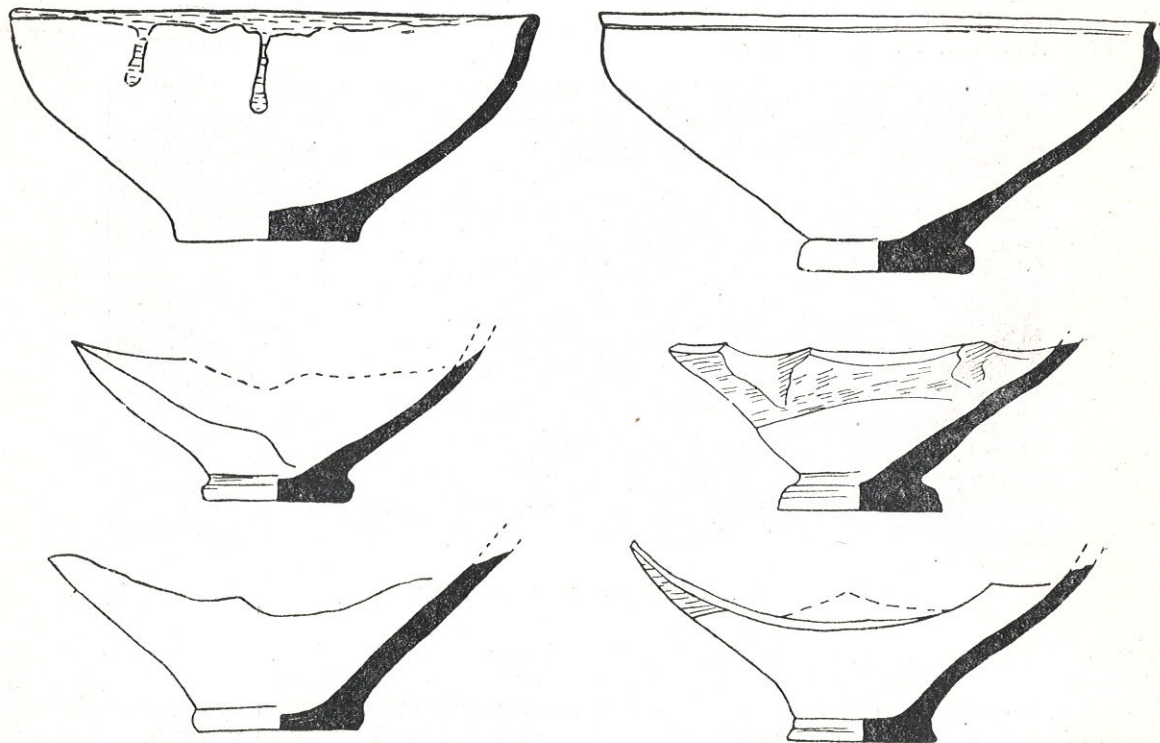


Рис. 7. Чашевидные кубки.

Изготовлены они из хорошо отмученной глины, черепок довольно тонкий. Однако сама выделка небрежная: на плохо заглаженной поверхности видны следы пальцев, бока не симметричны, не симметрично также приматы и рога.

Второй вид — более простой и чаще встречающийся среди находок на городище. Это погремушки, представляющие собой полый шарик диаметром 5 см с вытянутой из этой же массы глины маленькой ручкой-стерженьком длиной 1.5—2 см. На противоположной стороне имеется щель.

На поверхности погремушки видны следы подравнивания поверхности ножом перед обжигом.

Светильники (рис. 9). Этого вида изделий в Пянджикенте найдено немного. Все же несколько находок в различных местах городища дают нам возможность составить представление о бытовавших здесь светильниках. Мы можем подразделить их на две группы: 1) изготовленные на круге (рис. 9, 2), 2) изготовленные вручную, лепные (рис. 9, 1).

Светильники, изготовленные на круге, представляют собой небольшой (7—8 см в диаметре, 2.5—3 см высотой) округлой формы плоскостонный сосудик с оттянутым

¹ Коллекция Государственного Эрмитажа, СА 333.

книзу и слегка сжатым с боков носиком-сливом. Желобком вокруг всего бортика выделена небольшая закраина венчик. Эти светильники обычно изготовлены весьма тщательно.

В Кафыр-Кале найдена подставка-ножка, назначение которой оставалось неизвестным. Эта ножка представляет собой слегка расширяющуюся книзу колонку 14 см высотой, стоящую на широкой (9 см в диа-

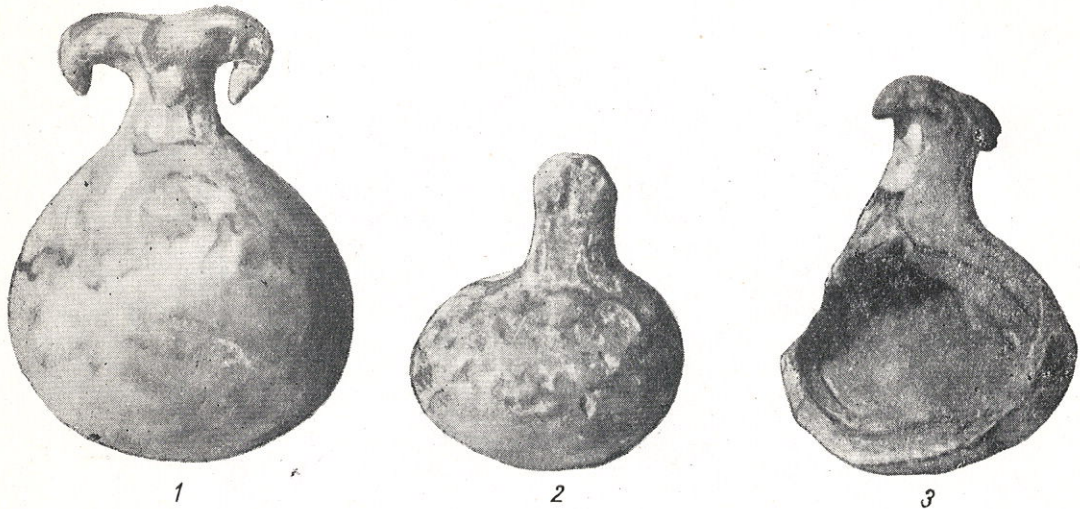


Рис. 8. Погремушки.

Второй вид светильников — лепной сосудик с гофрированными стенками — представлен единичными фрагментами. Черепок из грубой глины с дресвой. Сделан не-

метре) подставке. В верхней части колонки имеется рубчик, сделанный зацепами. Колонка стоит на подставке не вертикально, а слегка наклонно. При сопоставлении

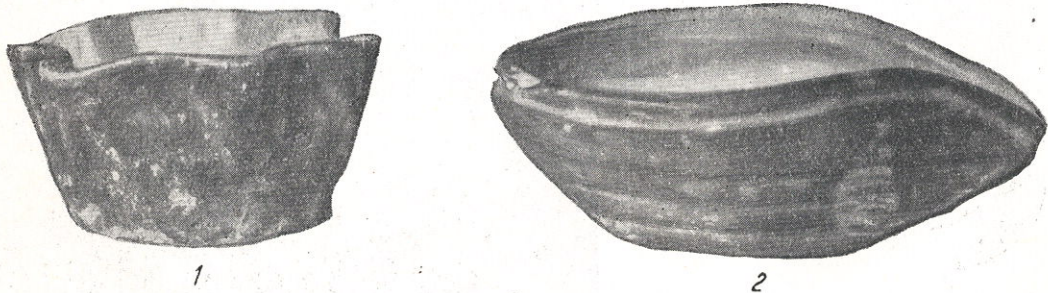


Рис. 9. Светильники.

брежно. На стенках сосуда следы розовой краски.

Кроме того, в Пянджикенте найден конусообразный сосудик с плоским горизонтально лежащим венчиком. Размеры его: высота 7 см, диаметр верхней части 8.5 см. Внутри неглубокая (1.5 см) полость для горячего. Нижняя часть сосуда обломана.

нашего сосуда с этой ножкой стало понятным, что она принадлежит сосудам именно такого типа.

Таким образом, оказалась возможной реконструкция формы светильника с конической чашечкой, на высокой ножке (рис. 10).

Необходимо отметить, что, помимо указанных форм, в качестве светильников

часто употреблялись разбитые сосуды, на что указывает большое количество фрагментов кружек с закопченными внутри стенками.

можно предположить, что это были миски различных размеров на поддоне, с сильно утолщенной донной частью и тонкими стенками. Отверстия, сделанные до обжига, равномерно располагаются по стенкам в не-

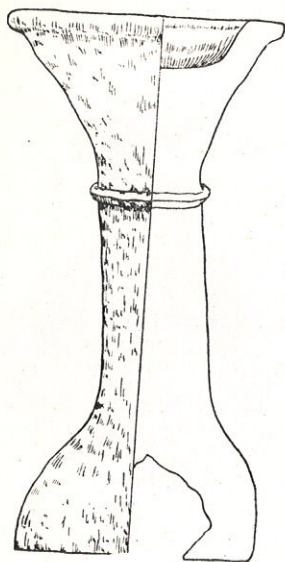


Рис. 10. Светильник на ножке.

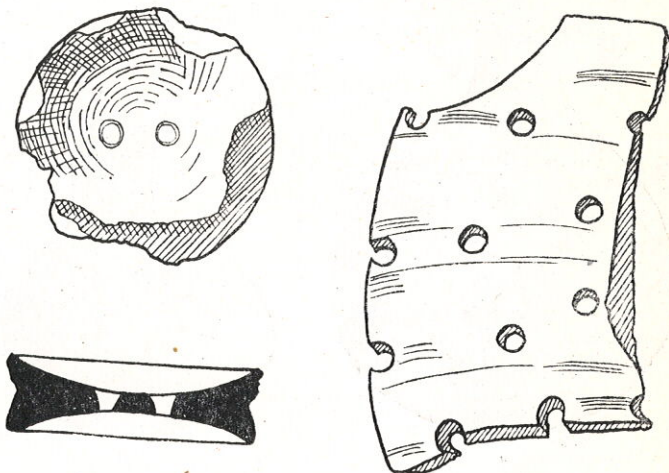


Рис. 11. Сосуды для процеживания.

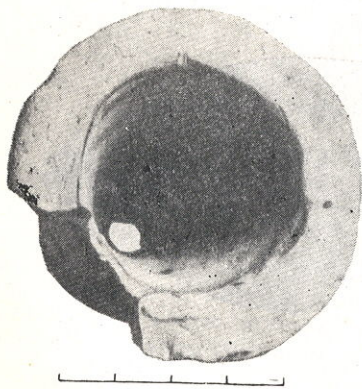


Рис. 12. Сосуд с отверстием в дне.



Рис. 13. Слив в виде головки быка.

Сосуды для процеживания. Такое назначение имеют сосуды с небольшими отверстиями (примерно 0,3 см в диаметре) по стенкам и на дне (рис. 11).

Имеющиеся фрагменты не позволили нам восстановить форму этих сосудов, но

сколько рядов. В донной части имеется обычно от двух до четырех отверстий.

Не совсем ясно назначение маленьких сосудинок только с одним отверстием в дне. Они представляют собой плоскую тарелочку диаметром 3 см, с высоким поддо-

ном 1,5—2 см. С обеих сторон сосудик покрыт светлым ангобом. В большом количестве эти сосуды имеются в находках на Тали-Барзу и Кафыр-Кале. По форме и изготовлению они совершенно аналогичны нашим и скорей всего служили воронками.

Имеется и один глубокий сосудик высотой 6 см с плоским, горизонтальным вен-

Поливная керамика. Как известно, расцвет ремесленного производства поливной керамики в Средней Азии относится уже к IX—X вв. В связи с этим исследователи склонялись к мысли о том, что до арабского завоевания полива в Средней Азии не была известна. Однако в Пянджикенте найдены два фрагмента поливных

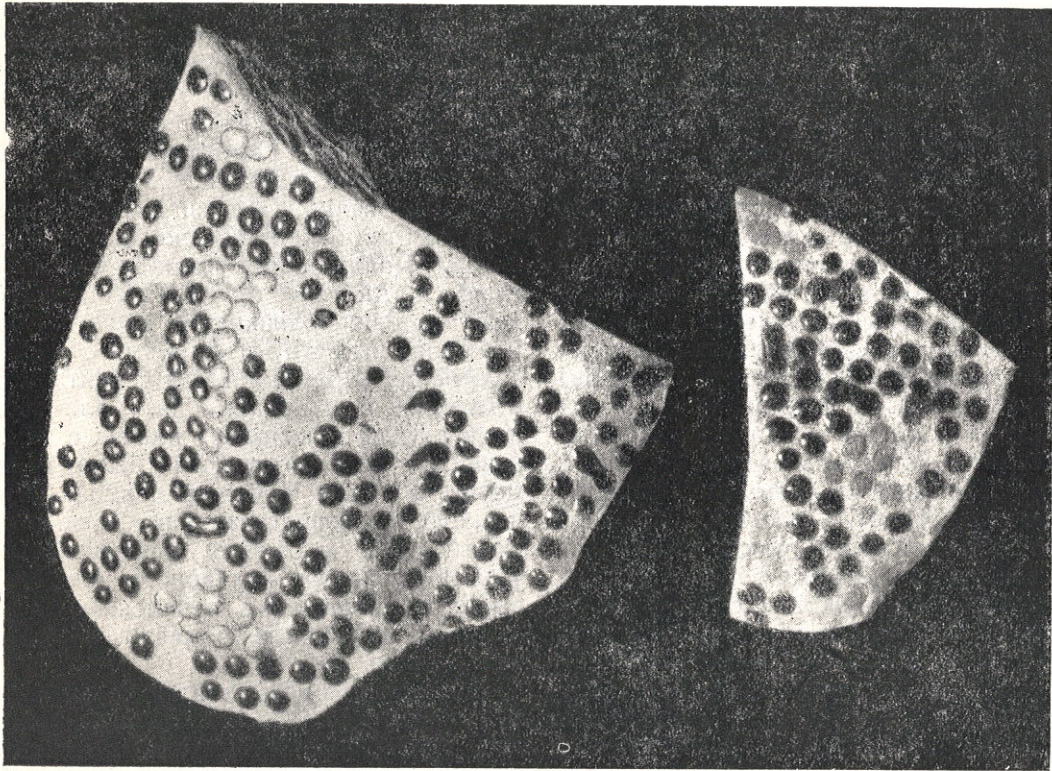


Рис. 14. Фрагменты поливной керамики.

чиком, также с отверстием в дне, видимо такого же назначения (рис. 12).

Произведения мелкой глиняной пластики в Пянджикенте встречаются крайне редко.

Уже упоминалось о находке статуэтки барабанщика и о сливе сосуда в виде головки быка. Почти аналогичная скульптура была найдена на городище в 1950 г. (рис. 13). Эта вторая головка быка сделана также из светлой глины, но меньше по размеру. Рога быка обломаны, очевидно, они располагались по стенкам сосуда. Шерсть вокруг рогов и «звезда» во лбу изображены насечками. Глаза переданы двумя кругами, ноздри расширены, пасть слегка приоткрыта.

сосудов. Один из них представляет обломок дна с частью вертикальной стенки неглубокого, толстостенного сосуда. Наружная поверхность фрагмента покрыта неровным слоем потрескавшейся и крошащейся поливы светлорозового цвета.

Качество поливы говорит о том, что этот способ обработки сосудов появился здесь лишь недавно и мастера еще не в полной мере овладели техникой глазуровки. Но факт появления поливы до арабского завоевания может считаться вполне установленным.

Второй фрагмент сильно отличается от первого и по качеству глины и по качеству самой поливы. Это обломок тонкостенного

светлоглиняного сосуда, на тулове которого нанесен повторяющийся орнамент в виде соединяющихся между собой овалов из капель голубой поливы. Внутри овалов ромбики, составленные также каплями голубой поливы. Ромбики заполнены внутри несколькими каплями поливы почти черного цвета. В свободном пространстве между овалами расположены капли желтого цвета, группирующиеся в треугольники (рис. 14).

На этом фрагменте мы видим более совершенный способ использования поливы для украшения сосудов.

В Отделе Советского Востока Государственного Эрмитажа хранится несколько сосудов, исполненных в совершенно аналогичной технике. Рассмотрим сосуд ВГ1867, наиболее сходный с фрагментами из Пянджикента. Это сосуд из плотной, хорошо обожженной серой массы, с очень высоким, утолщенным по краю горлышком и шарообразным туловом. Верхняя часть тулова как бы разделена на дольки. Вся поверхность сосуда покрыта поясами орнамента, составленного из капель голубой, желтой и темнофиолетовой поливы. Характерно, что орнамент нашего фрагмента совершенно точно повторяет один из поясов этого эрмитажного сосуда.

К сожалению, происхождение и датировка сосуда не установлены, так как вся эта группа предметов приобретена путем случайных покупок от разных лиц. Однако несомненно, что эти сосуды происходят из какого-то одного производственного центра, установление которого было бы очень важным. По своей хорошей сохранности данная группа керамики была в Эрмитаже отнесена к позднему средневековью. Обнаружение абсолютно такого же фрагмента в Пянджикенте в слое VIII в. заставляет пересмотреть по-новому этот вопрос.

Обзор керамических находок Пянджикента позволяет сделать следующие выводы.

1. В Пянджикенте накануне арабского завоевания изготовлялся весьма разнообразный ассортимент массовой керамической посуды. Подавляющее ее большинство выделялось в ремесленных мастерских на гончарном ножном станке. Домашним способом, вручную, изготовлялись лишь наиболее грубые виды кухонной посуды

(в основном котлы). При этом можно отметить, что и среди образцов кухонных котлов имеются экземпляры, свидетельствующие об их производстве специалистами-ремесленниками на гончарном круге.

2. При разнообразии форм керамические изделия отличаются весьма высокими качествами как в отношении подготовки глины, так и формовки и обжига.

3. Несмотря на скромные приемы орнаментации, пянджикентская керамика благодаря изящной законченности и разнообразию форм говорит о высоком уровне развития гончарного ремесла.

4. Гончарное ремесло в Пянджикенте накануне арабского завоевания развивалось не изолированно, а в связи с другими известными центрами керамического производства Согда. Пянджикент, Тали-Барзу, Кафыр-Кала и Ак-Тепе (в слоях VII—VIII вв.) дают изделия, близкие по характеру изготовления, качеству и формам.

Анализ керамики Пянджикента в сопоставлении с находками на Тали-Барзу и Кафыр-Калы показывает вместе с тем, что развитие ремесла в Согде было неравномерно. В таких крупных центрах керамического производства, как Тали-Барзу и Кафыр-Калы и отчасти Афрасиаб, общий уровень развития гончарного ремесла был выше. В районах же, отдаленных от этих центров, гончарное ремесло было менее совершенно.

К таким районам, повидимому, относился и Пянджикент. Обнаруженная здесь керамика характеризуется меньшим многообразием форм, большим количеством простой посуды, отсутствием сколько-нибудь сложного орнамента; наконец, следует отметить немногочисленность находок изделий художественного ремесла.

Можно полагать, что в отдельных случаях достижения мастеров Тали-Барзу и главным образом Кафыр-Калы служили образцами для гончаров Пянджикента.

Одновременно можно допустить, что изделия художественного ремесла, найденные в единичных экземплярах, могли быть привозными и происходить скорее всего из вышеуказанных пунктов. Тем не менее общий уровень развития гончарного производства в Согде был в этот период настолько высок, что и в отдаленных от центра районах изделия гончарного ремесла, даже широко употреблявшиеся в быту, представ-

ляли собой законченные, вполне развитые, устоявшиеся формы. Все это говорит о том, что гончарное производство в Согде прошло к этому времени большой путь, приобрело крепкие, устоявшиеся традиции.

Гончарное производство, бывшее в больших городских центрах и передовых районах Средней Азии товарным уже начиная с середины I тысячелетия до н. э., претерпело, как известно, значительный упадок в IV—V вв., вероятно, в связи со значительными переменами в экономической жизни среднеазиатского общества, вызванными возникновением феодального строя.

К VI в. в ведущих областях Средней Азии, в частности в равнинном Согде, товарность ремесленного производства снова значительно возрастает. Это видно и на разбираемой нами керамике Пянджикента. Широкое применение гончарного круга быстрого вращения, требующего работы гончара-профессионала, наличие в ассортименте пянджикентской посуды большого

количества хорошо выработанных однотипных форм — все это говорит о том, что посуда производилась в массовом масштабе, для продажи на рынке.

Большое количество медной монеты местного чекана, находимой буквально во всех помещениях, раскапываемых на городище древнего Пянджикента, свидетельствует о широком распространении в Пянджикенте товарно-денежных отношений и создании местного рынка ремесленных товаров.

К сожалению, до сих пор раскопки в Пянджикенте не дали нам никаких материалов для суждения о гончарных мастерских. Работы последних лет как будто бы указывают на то, что ремесленники в Пянджикенте селились за городской стеной, где складывался своего рода ремесленный посад. Раскопки в этом районе, быть может, дадут нам в ближайшие годы возможность с большей уверенностью говорить о керамическом производстве в Пянджикенте.

В. В. ГИНЗБУРГ

МАТЕРИАЛЫ К КРАНИОЛОГИИ СОГДА

ЧЕРЕПА ИЗ ПОГРЕБЕНИЙ VII—VIII ВВ. Н. Э.
В НАУСАХ НА ГОРОДИЩЕ ДРЕВНЕГО ПЯНД-
ЖИКЕНТА

Изученные черепа доставлены из погребений в наусах на некрополе древнего Пянджикента, раскопанных в 1948—1950 гг. Раскопки производила Таджикская экспедиция под руководством А. Ю. Якубовского.

По определению руководителя раскопок, погребения относятся к концу VII—началу VIII вв. н. э. Датировка сделана на основании находок монет.

Погребения были в древности разграблены; все кости были выброшены из оссуариев и лежали в беспорядке на полу склепов, поэтому нельзя было определить их связь с определенным черепом. Большинство костей черепных крышек разбито, лицевая часть на некоторых черепах вообще не сохранилась. Однако благодаря тому, что большинство черепов на месте не были очищены, а упакованы в монолитах вместе с заполнявшей их землей, отдельные черепа удалось хорошо реставрировать.

Сохранилось для изучения 23 черепа разной степени сохранности. На ряде остатков черепов можно было изучить только описательные признаки.

По отдельным наусам материал распределяется следующим образом.

- Наус 6—9 черепов (мужских — 6, женских — 3),
 Наус 9—1 череп (мужской),
 Наус 10—2 черепа (мужской и ребенка 12—13 лет, повидимому девочки),
 Наус 11—1 череп (женский),
 Наус 13—5 черепов (мужских — 2, женских — 3),
 Наус 14—2 черепа (мужских),

- Наус 23—1 череп (женский),
 Наус 26—1 череп (мужской),
 Наус 30—1 череп (женский).

Большинство черепов принадлежит особям возмужалого или зрелого возраста. Половая дифференцировка выражена хорошо.

Рассматривая измерительные и описательные признаки всей серии черепов в целом (табл. 1 и 2), мы видим, что размеры черепной коробки, а также высоты и ширины лица — средние. Лоб слабо наклоненный, со средне развитым надпереносьем. Лицевой скелет характеризуется средне выступающим горизонтальным профилем и ниже среднего выступающими скулами при большой глубине клыковой ямки, средне выступающим носом.

По черепному указателю серия стоит на нижних границах брахикрании.

Эти данные говорят о том, что серия в целом стоит в пределах европеоидной расы, а по некоторым деталям строения черепной коробки и лица — должна быть отнесена к типу среднеазиатского Междуречья.

Обращает на себя внимание форма затылка, круглая или выступающая, но не плоская, как часто отмечается на черепах более позднего и современного населения среднеазиатского Междуречья. Нет следов уплощения затылка, появляющегося, как сейчас считают, в результате длительного лежания ребенка привязанным к колыбели (бешику).

На многих черепах хорошо выражены места прикрепления мышц, очень крупные, как бы вздутые сосцевидные отростки, хорошо развитый затылочный валик.

ТАБ
Индивидуальные размеры и средние величины

	Мужчины								
	№ 1	№ 2	№ 3	№ 4	№ 5	№ 6	№ 7	№ 8	№ 9
Инвентарный № МАЭ	4914-8	4914-3	4914-7	4914-5	4914-9	4914-1	5878-1	5878-2	5878-7
№ науса	6	6	6	6	6	6	9	10	13(26)
Погребение	—	—	—	—	—	—	—	1-й череп	1-й череп
Возраст	Воз- муж.	Зрел.	Воз- муж.	Зрел.	Старч.	Воз- муж.- зрел.	Зрел.	Зрел.	Воз- муж.
Размеры									
1. Продольный диаметр черепа	172	179	178	181	190	175	gl-in 162, макс. 172	167	170
8. Поперечный диаметр черепа	158	132(?)	142(?)	141	141	136	135	143	144
17. Высотный диаметр черепа Ва—В	—	—	—	—	—	135	—	—	—
20. Высотный диаметр черепа Ро—В	127	—	—	—	—	114	121	116	120
11. Биарикулярная ширина	128	—	—	—	—	129	144(?)	121	127(?)
9. Наименьшая ширина лба	105	99	92	102	98	94	85	94	97
10. Наибольшая ширина лба	134	122	118	120(?)	131	114	113	124	118
5. Длина основания черепа	—	—	—	—	—	102	—	—	—
40. Длина основания лица	—	—	—	—	—	93	—	—	—
Ширина затылка	—	—	—	—	—	—	98	120(?)	109
48. Верхняя высота лица (п—рr)	79	—	—	—	77(?)	72	—	65	67(?)
45. Скуловой диаметр	139	—	—	—	142	132(?)	—	—	132(?)
46. Ширина средней части лица (Zm—Zm)	98	—	—	—	—	—	—	—	—
Зигмаксиллярная ширина (Zm ₁ —Zm ₁)	102	—	—	—	—	—	—	—	—
Выступание лица по Абиндеру	22	—	—	—	—	—	—	—	—
43/1 Внутренняя биорбитальная ширина	102	—	—	—	—	93	—	92	—
Назомаллярная ширина	113	—	—	—	—	—	—	—	—
Высота корня носа над линией fmo—fmo	22	—	—	—	—	17	—	—	—
54. Ширина носа	25	—	—	—	28	24	—	25(?)	—
55. Высота носа	53	—	—	—	57	51	—	49	—
49a. Дакриальная ширина (d—d)	24	—	—	—	27(?)	19(?)	—	21(?)	—
50. Межорбитальная ширина (mf—mf)	21	—	—	—	24	15(?)	—	19(?)	—
Высота переносья над линией mf—mf	10.7	—	—	—	—	7.9	—	—	—
Дакриальная высота d—d	14.5(?)	—	—	—	—	12.2	—	—	—
57. Наименьшая ширина носовых костей	7.8	—	—	13.0	9.0	8.0	—	10	—
Симотическая высота	5.6	—	—	5.1	5.1	3.9	—	—	—
51. Ширина орбиты (mf—ek)	43	—	—	—	40(?)	40	—	—	—
51a. Ширина орбиты (d—ek)	41	—	—	—	37(?)	38	—	—	—
52. Высота орбиты	35	—	—	—	35(?)	37	—	30	—
62. Длина нёба	47(?)	—	—	—	—	—	—	39	—
63. Ширина нёба	35(?)	—	—	—	—	—	—	35	—
38. Горизонтальная окружность черепа	537	—	—	—	—	505	480	498	502
32. Угол профиля лба	85	—	—	—	—	80	—	—	—
72. Угол профиля лица	82	—	—	—	—	88	—	—	—
73. Угол средней части лица	82	—	—	—	—	93	—	—	—
74. Альвеолярный угол	77	—	—	—	—	71	—	—	—
75. Угол спинки носа (к горизонтали)	60	—	—	—	—	66	—	—	—
75/1. Угол спинки носа (к профилю лица)	22	—	—	—	—	22	—	—	—
8:1. Черепной указатель	91.86	73.74(?)	79.78(?)	77.90	74.21	77.71	gl-in 83.33 78.49	85.63	84.71
17:1. Высотно-продольный указатель	—	—	—	—	—	77.14	—	—	—
20:1. Высотно-продольный указатель	73.84	—	—	—	—	65.14	gl-in 74.69 макс. 70.35	69.46	70.59

ЛИЦА 1

черепов из наусов древнего Пянджикента

Мужчины					Женщины								
№ 10	№ 11	№ 12	№ 13	средние величины	№ 14	№ 15	№ 16	№ 17	№ 18	№ 19	№ 20	№ 21	средние величины
5878-6 13(5) 5-й череп Воз-муж.	5878-11 14 (завал) Зрел.	5878-10 14 (юго-зап. уч.) — Возмуж.	— 26 1-й череп Зрел.		4914-2 6 — Юнош.-возмуж.	4914-6 6 — Воз-муж.	4914-4 6 — Воз-муж.	5878-4 11 — Воз-муж.	5878-5 13(2а) 2-й череп Воз-муж.	5878-9 13(9) 4-й череп Воз-муж.	5878-8 13(6) 3-й череп —	— 23 — Зрел.	
181	Брахи-или мезокран	179	182	177.64(11)	—	—	—	166	168(?)	186	—	170(?)	172.50(4)
135	144(?)	156	145	142.46(13)	—	135	—	138	144	140	124	144(?)	137.50(6)
—	—	139	—	137.0(2)	—	—	—	—	—	—	—	—	—
122	127	122	—	121.12(8)	—	—	—	105	102	—	—	—	103.50(2)
125	—	137	—	130.14(7)	—	—	—	120	127	—	—	—	123.50(2)
97	102(?)	93	—	96.50(12)	95	90	—	97(?)	95	—	—	—	194.25(4)
120	—	125	—	121.73(11)	—	115	—	113	117	118	105	—	113.60(5)
—	—	104	—	103.00(2)	—	—	—	—	—	—	—	—	—
—	—	97	—	95.00(2)	—	—	—	—	—	—	—	—	—
111	—	117	—	111.00(5)	—	—	—	98	105	—	—	—	101.50(2)
—	74(?)	70	74	72.25(8)	56	66	61	—	—	—	—	72	63.75(4)
125(?)	—	134	133(?)	133.86(7)	—	—	—	—	—	—	—	—	—
—	—	94	95	95.67(3)	—	—	81	—	100(?)	—	—	84	88.33(3)
—	—	92	—	97.00(2)	—	—	82	—	—	—	—	—	82.00(1)
—	—	—	—	22.0(1)	—	—	22	—	—	—	—	—	22.00(1)
—	—	99	—	96.5(4)	—	90	—	—	—	—	—	—	90.00(1)
—	—	—	—	113.0(1)	—	—	—	—	—	—	—	—	—
—	—	—	—	19.50(2)	—	17(?)	—	—	—	—	—	—	17.00(?) (1)
—	—	24	27	25.50(6)	23	20(?)	23	—	—	—	—	24	22.50(4)
—	—	49	54	52.17(6)	40	49(?)	46	—	—	—	—	52	46.75(4)
—	19(?)	24	—	22.33(6)	21	—	20	—	—	—	—	—	20.50(2)
—	—	22	22	20.50(6)	18	—	18	—	—	—	—	—	18.00(2)
—	—	—	—	9.30(2)	6.4	—	—	—	—	—	—	—	6.40(1)
—	—	—	—	13.35(2)	9.3	—	—	—	—	—	—	—	9.30(1)
—	—	11	—	9.80(6)	9.0	—	—	—	—	—	—	—	9.00(1)
—	—	—	—	4.92(4)	2.4	—	—	—	—	—	—	—	2.40(1)
—	43	40	41	41.17(6)	38 пр.	—	39	—	—	—	—	—	38.50(2)
—	40	38	39	38.83(6)	36 пр.	—	37	—	—	—	—	—	36.50(2)
—	32	33	35	33.86(7)	32 пр.	—	32	—	—	—	—	36	33.33(3)
—	—	46	—	44.00(3)	39	—	43	—	—	—	—	46	42.67(3)
—	—	34	—	34.67(3)	35	—	36	—	—	—	—	39	36.67(3)
510	—	528	—	508.57(7)	—	—	—	—	—	—	—	—	—
—	—	—	—	82.50(2)	—	—	—	—	—	—	—	—	—
—	—	—	—	85.00(2)	—	—	—	—	—	—	—	—	—
—	—	—	—	87.50(2)	—	—	—	—	—	—	—	—	—
—	—	—	—	74.00(2)	—	—	—	—	—	—	—	—	—
—	—	—	—	63.00(2)	—	—	—	—	—	—	—	—	—
—	—	—	—	22.00(2)	—	—	—	—	—	—	—	—	—
74.59	Брахи-или мезокран	87.15	Мезо-или долихокран	80.73(10)	Мезо-кран	Брахи-кран	Брахи-кран	83.13	85.71	75.27	Долихо-кран	84.71	82.20(4)
—	—	77.65	—	77.39(2)	—	—	—	—	—	—	—	—	—
67.40	—	68.16	—	—	—	—	—	63.25	60.71	—	—	—	61.98(2)

	Мужчины								
	№ 1	№ 2	№ 3	№ 4	№ 5	№ 6	№ 7	№ 8	№ 9
17:8. Высотно-поперечный указатель	—	—	—	—	—	99.26	—	—	—
20:8. Высотно-поперечный указатель	80.38	—	—	—	—	83.82	89.63	81.12	83.33
9:8. Лобно-теменной указатель	66.46	75.00	64.79	72.34	69.50	69.12	62.96	65.73	67.36
9:10. Лобный указатель	78.36	81.15	77.97	85.00	74.81	82.46	75.22	75.81	82.20
9:45. Лобно-скуловой указатель	75.54	—	—	—	69.01	71.21	—	—	73.48
48:45. Лицевой указатель (верхней части лица)	56.83	—	—	—	54.23(?)	54.55(?)	—	—	50.76
54:55. Носовой указатель	47.17	—	—	—	49.12	47.06	—	51.02	—
52:51. Орбитный (к mf) указатель	81.40	—	—	—	87.50	92.50	—	—	—
52:51a. Орбитный (к d) указатель	85.37	—	—	—	94.59(?)	97.37	—	—	—
40:5. Базальный краниофациальный указатель	—	—	—	—	—	91.18	—	—	—
48:17. Вертикальный краниофациальный указатель	—	—	—	—	—	53.33	—	—	—
Назомаллярный указатель	110.78	—	—	—	—	—	—	—	—
Указатель высоты корня носа к биорбитальной линии	21.57	—	—	—	—	18.28	—	—	—
Указатель высоты переносья к межорбитальной линии mf—mf	50.95	—	—	—	—	52.67(?)	—	—	—
Указатель высоты переносья к межорбитальной линии (d—d)	60.42(?)	—	—	—	—	64.21(?)	—	—	—
Симотический указатель	71.79	—	—	39.23	56.67	48.75	—	—	—
63:62. Указатель ширины неба	74.47(?)	—	—	—	—	—	—	89.74	—

ТАБ
Описательные признаки и средние баллы

	Мужчины								
	№ 1	№ 2	№ 3	№ 4	№ 5	№ 6	№ 7	№ 8	№ 9
Инвентарный № МАЭ	4914-8	4914-3	4914-7	4914-5	4914-9	4914-1	5878-1	5878-2	5878-7
№ науса	6	6	6	6	6	6	9	10	13(26)
Погребение	—	—	—	—	—	—	—	1-й череп	1-й череп
Возраст	Воз-муж.	Зрел.	Воз-муж.	Зрел.	Старч.	Вуз-муж.-зрел.	Зрел.	Возмуж.	Воз-муж.
Признаки									
Форма черепной коробки	Сфер.	Эллипс.	Эллипс.	Эллипс.	Эллипс.	Эллипс.	Сфер.	Трапец.-овоид.	Пент.
Наклон лба (0—3)	1	1	2	1	1	2	3	1	1
Развитие надпереносья (1—6)	2	2(?)	4	3(?)	5	3	3(?)	1	—
Развитие надбровья (1—3)	2	2	3	1	3	2	2	1	2(?)
Глубина клыковой ямки (0—4)	3	—	—	—	3	2	1	3(?)	3
Горизонтальный профиль лица (1—3)	2	—	—	—	2	2	2	2(?)	2
Выступание скул (1—4)	2	—	—	—	3	1	2(?)	?	1
Выступание носа (1—3)	2	—	—	—	3	2	?	1(?)	?
Переденосовая ость (1—5)	—	—	—	—	—	3	?	2	1
Нижний край носового отверстия	Inf.	—	—	—	F. p.	F. p.	S. p.	Inf.	Inf.
Высота орбиты (1—3)	2	—	—	—	3	3	2	1	2
Выступание затылка	1	3	3	3	2	2	1	1	3
Затылочный бугор	1	2	1(?)	2	3	3	4 torus	2 torus	1

ТАБЛИЦА 1 (продолжение)

Мужчины					Женщины								
№ 10	№ 11	№ 12	№ 13	средние величины	№ 14	№ 15	№ 16	№ 17	№ 18	№ 19	№ 20	№ 21	средние величины
—	—	89.10	—	94.18(2)	—	—	—	—	—	—	—	—	—
90.37	88.19	78.21	—	84.38(8)	—	—	—	76.09	70.83	—	—	—	73.46(2)
71.85	70.83(?)	59.62	—	67.96(12)	—	66.67	—	70.29	65.97	—	—	—	67.64(3)
80.83	—	74.40	—	78.93(11)	—	78.26	—	85.84(?)	81.20	—	—	—	81.77(3)
77.60(?)	—	69.40	—	72.71(6)	—	—	—	—	—	—	—	—	—
—	—	52.24	55.64	54.04(6)	—	—	—	—	—	—	—	—	—
—	—	48.98	50.0	48.89(6)	57.50	40.82(?)	50.00	—	—	—	—	46.15	48.62(4)
—	74.42	82.50	85.37	83.95(6)	84.21	—	82.05	—	—	—	—	—	83.13(2)
—	80.0	86.84	89.74	88.98(6)	88.89	—	86.49	—	—	—	—	—	87.69(2)
—	—	93.27	—	92.22(2)	—	—	—	—	—	—	—	—	—
—	—	50.36	—	51.84(2)	—	—	—	—	—	—	—	—	—
—	—	—	—	110.78(1)	—	—	—	—	—	—	—	—	—
—	—	—	—	19.92(2)	—	18.89	—	—	—	—	—	—	18.89(1)
—	—	—	—	51.81(2)	35.56	—	—	—	—	—	—	—	35.56(1)
—	—	—	—	62.31(2)	44.29	—	—	—	—	—	—	—	44.29(1)
—	—	—	—	54.11(4)	26.67	—	—	—	—	—	—	—	26.67(1)
—	—	73.91	—	79.37(3)	89.74	—	83.72	—	—	—	—	84.78	86.08(3)

ЛИЦА 2

черепов из наусов древнего Пянджикента

Мужчины					Женщины								
№ 10	№ 11	№ 12	№ 13	средние баллы	№ 14	№ 15	№ 16	№ 17	№ 18	№ 19	№ 20	№ 21	средние баллы
5878-6 13(5)	5878-11 14 (завал)	5878-10 14 (юго- зап. уч.)	— 26	—	4914-2 6	4914-6 6	4914-4 6	5878-4 11	5878-5 13(2a)	5878-9 13(9)	5878-8 13(9)	— 23	—
5-й череп Воз- муж.	Зрел.	Возмуж.	1-й череп Зрел.	—	Юнош.- возмуж.	Воз- муж.	Воз- муж.	Воз- муж.	2-й череп Воз- муж.	4-й череп Воз- муж.	3-й череп —	Зрел.	—
Эллипс.	Эллипс.- широк.	Сфер.	—	—	Пент.	Пент.	—	Ов.	Пент.	Эллипс.	Эллипс.	Ов.	—
1	2	1	—	1.42(12)	1	1	1	1	1	1	1(?)	—	1.00(7)
2	3	1	4	2.75(12)	1	2	1	1(?)	1	2	—	2	1.43(7)
2	2	1	3	2.00(13)	1	1	1	1	1	1	—	1	1.00(7)
3	2	3	2	2.50(10)	3	2	2	—	2	3	2(?)	2	2.28(7)
3	3	2	—	2.22(9)	2	3	3	—	3	2	—	3	2.67(6)
1(?)	1	1	—	1.50(8)	1	—	—	—	1	—	—	—	1.00(2)
?	3	2	—	2.17(6)	2	—	—	—	—	—	—	—	2.00(1)
1(?)	?	2	—	1.80(5)	2	—	2	—	3греб.	—	—	—	2.33(3)
Ant.	Ant.	Ant.	F. p.	—	Ant.	—	Ant.	—	Inf.	Ant.	—	Ant.	—
2(?)	2	2	—	2.11(9)	3	3	2	—	3	—	—	—	2.75(4)
2(?)	1(?)	2	—	2.00(12)	—	—	—	3	3	—	3	2	2.80(5)
1	?	1	—	1.91(11)	—	—	—	Вздут.	1	1	1	—	1.00(3)

Мужской череп из науса 9 (5878-1), от которого сохранена черепная коробка и некоторые кости лицевой части, резко выделяется выраженной искусственной деформацией. Это череп мужчины зрелого возраста с резко выраженными местами прикрепления мышц, хорошо выраженным затылочным валиком, крупными сосцевидными отростками. Деформация черепа комбинированная: лобно-затылочная с круговой. Благодаря этому форма черепной коробки башенная, но с широкой макушкой, перегибающейся кзади в области теменных отверстий. Лицевая часть этого черепа характеризуется как бы ослабленной европеоидностью (неуглубленная клыковая ямка). Деформация этого черепа несколько напоминает черепа из Кенкольского и других могильников Тянь-Шаня и Алая.

При детальном изучении отдельных мужских черепов бросается в глаза одно обстоятельство: черепной указатель большей части их стоит в пределах границы долихо- и мезокрании. Меньшая часть черепов относится к хорошо выраженным брахикранам. Переходных типов, стоящих по черепному указателю на границе мезо- и брахикрании, в серии не отмечается.

Следовательно, обе эти морфологические группы нужно рассматривать не как крайние варианты одного четко отграниченного типа, а как два типа в пределах европеоидной расы.

Среди женских черепов отмечается то же самое.

Обращает на себя внимание то, что в некоторых наусах преобладает тот или другой тип.

Условно назовем брахикранный тип первым, долихокранный — вторым.

Приводим по отдельным наусам сводку типов захороненных (табл. 3).

В эту таблицу не включен деформированный череп из науса 9, но включен череп девочки из науса 13, относящийся к брахикранному типу.

Из табл. 3 можно видеть, что в целом первый тип (типичный брахикранный) представлен несколько больше, чем второй (мезо-долихокранный).

Среди женщин брахикранный тип значительно преобладает. Среди мужчин несколько преобладает мезо-долихокранный тип.

В наусе 6 среди мужчин значительно

ТАБЛИЦА 3

№ науса	Мужчины		Женщины		Всего	
	тип I	тип II	тип I	тип II	тип I	тип II
6	1	5	3	—	4	5
10	1	—	1	—	2	—
11	—	—	1	—	1	—
13	1	1	2	2	3	3
14	2	—	—	—	2	—
23	—	—	1	—	1	—
26	—	1	—	—	—	1
	3	7	8	2	13	9

преобладает второй тип, среди женщин представлен, повидимому, первый тип. К сожалению, черепные крышки женских черепов из этого науса нельзя было измерить.

В наусе 13, из которого мы изучили шесть черепов, половина относится к первому типу, половина — ко второму.

В наусах 10, 11, 14, 23 изученные нами единичные черепа относятся к брахикранному типу. Череп из науса 26 относится ко второму типу.

Конечно, нужно учесть, что материал наш по отдельным наусам совершенно недостаточен, чтобы судить, насколько характерен в них тот или другой тип. Ведь большинство погребений в наусах разрушено, и мы получили для исследования лишь случайные остатки.

Однако вряд ли случайно, что в наусе 6 почти все мужские черепа относятся к мезо-долихокранным типу, а в наусе 13 к этому же типу относится половина мужских и женских черепов.

Если учесть, что наусы представляют собой семейные усыпальницы, то можно думать, что семьи, хоронившие своих покойников в наусах 6 и 13, были связаны между собой и несколько обособлены от других семей.

Для того чтобы выяснить, насколько различаются друг от друга первый и второй типы, мы вычислили отдельно средние величины мужских черепов, отнесенных по черепному указателю к обоим типам (табл. 4).

В одну группу (тип I) вошли мужские черепа из наусов 6 (№ 1 в табл. 1), 10 (№ 8), 13 (№ 9) и 14 (№ 12).

Сопоставление средних величин некоторых признаков брахикранных и мезо-долихокранных мужских черепов из пнджикентских наусов

	Тип I — брахикранные черепа							Тип II — мезо-долихокранные черепа						
	№ 1	№ 8	№ 9	№ 12	средние величины	№ 2	№ 3	№ 4	№ 5	№ 6	№ 10	средние величины		
№ науса	6	10	13	14		6	6	6	6	6	13			
Признаки														
Продольный диаметр	172	167	170	179	172,0(4)	179	178	181	190	175	181	180,6(6)		
Поперечный диаметр	158	143	144	156	150,2(4)	132	142	141	141	136	135	137,8(6)		
Высотный диаметр р—br	127	116	120	122	121,2(4)	—	—	—	—	114	122	118,0(2)		
Наименьшая ширина лба	105	94	97	93	97,2(4)	99	92	102	98	94	97	97,0(6)		
Высота лица	79	65	67	70	70,2(4)	—	—	—	77	72	—	74,5(2)		
Скуловой диаметр	139	?	132	134	135,0(3)	—	—	—	142	132(?)	—	133,0(3)		
Ширина носа	25	25	—	24	24,7(3)	—	—	—	28	24	—	26,0(2)		
Высота носа	53	49	—	49	51,0(3)	—	—	—	57	51	—	54,0(2)		
Дакриальная ширина	24	21	—	24	23,0(3)	—	—	—	27(?)	19(?)	—	23,0(2)		
Дакриальная высота	14,5	—	—	—	14,5(1)	—	—	—	—	—	—	12,2(1)		
Симотическая высота	5,6	—	—	—	5,6(1)	—	—	—	5,1	3,9	—	4,7(3)		
Высота орбиты	35	30	—	33	32,7(3)	—	—	—	35(?)	37	—	36,0(2)		
Угол профили лба	85	—	—	—	85(1)	—	—	—	—	80	—	80(1)		
Угол спинки носа	22	—	—	—	22(1)	—	—	—	—	22	—	22(1)		
Черепной указатель	91,86	85,63	84,71	87,15	87,3(4)	—	79,78	77,90	74,21	77,71	74,59	76,3(6)		
Лобно-теменной указатель	66,46	65,73	67,36	59,62	64,8(4)	73,74	64,79	72,34	69,50	69,12	71,85	70,4(6)		
Лобно-скуловой указатель	75,54	—	73,48	69,40	72,8(3)	75,00	—	—	69,01	71,21	77,60	72,6(3)		
Лицевой указатель	56,83	—	50,76	52,24	53,3(3)	—	—	—	54,23	54,55	—	54,4(2)		
Носовой указатель	47,17	51,02	—	48,98	47,8(3)	—	—	—	49,12	47,06	—	48,1(2)		
Орбитный указатель (к d)	85,37	—	—	86,84	86,1(2)	—	—	—	94,59	97,37	—	96,0(2)		
Дакриальный указатель	60,42	—	—	—	60,4(1)	—	—	—	64,21	64,21	—	64,2(1)		
Симотический указатель	71,79	—	—	—	71,8(1)	—	—	—	56,67	48,75	—	48,9(3)		
Развитие надпереносья	2	1	—	1	1,33(3)	2(?)	4	3(?)	5	3	2	3,17(6)		
Глубина клыковой ямки	3	3	3	3	3,00(4)	—	—	—	3	2	3	2,67(3)		
Горизонтальный профиль лица	2	2	2	2	2,00(4)	—	—	—	2	2	3	2,33(3)		
Наклон лба	1	1	1	1	1,00(4)	1	2	1	1	2	1	1,33(6)		
Выступание носа	2	1(?)	—	2	1,67(3)	—	—	—	3	2	—	2,50(2)		

Во вторую группу (тип II) вошли мужские черепа из наусов 6 (№№ 2—6) и 13 (№ 10).

При этом выяснилось, что второй тип несколько отличается от первого рядом признаков, как физиологически коррелирующих с более длинной формой головы, так и не зависящих от нее.

Мезо-долихокранная группа отличается от брахикранной несколько большей длиной, значительно меньшей шириной черепа и несколько меньшей высотой его. Лицо в мезо-долихокранной группе черепов несколько выше и уже, хотя величина лицевого указателя отличается мало. Глазницы более высокие, надпереносье развито сильнее, наклон лба несколько больше. Скуловой диаметр в обеих группах варьирует значительно.

Различия между обеими группами невелики, за исключением общей формы черепной коробки.

Из брахикранных черепов выделяется мужской череп из науса 6 (инвентарный номер МАЭ 4914-8), очень крупный, с очень широкой и высокой черепной коробкой совершенно круглой формы (черепной указатель 91, 86). Затылок хотя слабо выступающий, но равномерно округлый. Лицо крупное, высокое, с прямым лбом и слабо развитым надпереносьем. Череп несомненно относится к европеоидному расовому типу по целому ряду деталей: большая глубина клыковых ямок, строение скуловых, носовых костей. В то же время у него есть некоторые особенности, как бы смягчающие европеоидные черты, а именно среднее выступание носа с неострым нижним краем грушевидного отверстия. Большая ширина и высота лицевой части, а также другие основные измерительные признаки этого черепа показывают как бы переход к южносибирскому типу.

Наличие наряду с брахикранными и мезо-долихокранных черепов отражает процесс формирования расового типа среднеазиатского Междуречья. Он имеет здесь большую давность и был уже характерен для саков, затем усуней Тянь-Шаня и восточного Казахстана (табл. 5).

По сравнению с усунями Каракола и восточного Казахстана брахикранные черепа из пянджикентских наусов характеризуются более широкой черепной коробкой, немного более низким и узким лицом

и носом. Переносье (дакриальная ширина) на пянджикентских черепах несколько шире. К сожалению, дакриальная и симметрическая высоты сохранились только на одном черепе (4914-8), который не характерен для всей этой серии. На этом черепе переносье и спинка носа более выступают, чем в сравниваемых усуньских черепах. Лоб у пянджикентских черепов более прямой, и надпереносье развито слабее. Горизонтальный профиль лица средний, несколько менее выступающий, чем у усуней, но клыковая ямка глубже.

Из сопоставления этих серий можно сделать общий вывод: направление изменчивости брахикранных черепов из пянджикентских наусов идет по сравнению с усуньскими черепами в усилении брахикефализации и грацилизации. Последнее еще усиливает более поздние черты европеоидного типа среднеазиатского Междуречья, который у усуней и саков был более гиперморфный (грубый).

Тип среднеазиатского Междуречья в свою очередь развивался из еще более древнего типа, который был характерен для населения так называемой Андроновской культуры.

Долихокранный европеоидный тип, характерный сейчас для областей к югу от Аму-Дарьи, встречается среди древнего мезо-брахикранного населения Средней Азии. Он отмечен среди усуней Каракола, в янгиюльских курганах под Ташкентом. К этому типу относились все саки южного Памира (табл. 5), а еще раньше население неолитического времени из Анау и, повидимому, верхнепалеолитического времени из Мочайской пещеры в южном Узбекистане.

Как можно представить себе наличие этого типа в VII—VIII вв. н. э. в таком количестве в Пянджикенте?

Сопоставление серии пянджикентских долихокранных черепов с черепами саков южного Памира показывает, что направление изменчивости пошло в сторону расширения черепной коробки и лица и уменьшения резкого выступания носа.

Мы здесь видим как бы ослабление гиперморфных черт протосредиземноморского типа, которым характеризовались саки южного Памира, т. е. опять-таки проявление процесса грацилизации и брахикефализации, причем до последней еще не дошло.

ТАБЛИЦА 5

Краниологические данные о саках и усунях восточного Казахстана и Киргизии (череп мужчин)

Наименование признаков	Саки		Усуни		Саки Памира (Гинзбург)
	Тянь-Шань (Гинзбург)	восточный Казахстан (Гинзбург)	восточный Казахстан (Гинзбург)	Каракол (Тянь-Шань Трофимова и Дебев)	
Продольный диаметр	172.7(4)	179.0(2)	174.7(4)	176.9(9)	186.8(9)
Поперечный диаметр	144.7(4)	143.5(2)	147.5(4)	144.7(8)	132.8(9)
Высотный диаметр (Ва—Вг)	143.3(3)	132(1)	133.0(3)	135.0(7)	135.7(7)
Наименьшая ширина лба	95.7(4)	97.2(4)	96.3(7)	95.7(10)	91.7(8)
Носоосновной диаметр	101.3(3)	95(1)	101.5(2)	103.0(7)	102.7(6)
Высота лица	70.2(4)	72(1)	72.2(4)	73.2(9)	73.9(9)
Скуловой диаметр	134.2(4)	140.5(2)(?)	139.0(5)	137.8(8)	127(7)
Ширина носа	26.2(5)	28.5(2)	25.6(5)	25.4(10)	24.4(9)
Высота носа	50.7(4)	50(1)	52.0(5)	53.5(10)	53.8(9)
Дакриальная ширина	21.3(3)	20.5(1)	19.3(3)	—	20.6(8)
Дакриальная высота	11.8(3)	12.1(1)	11.0(3)	—	14.5(8)
Симотическая высота	4.4(4)	5.1(1)	3.6(5)	—	4.5(9)
Высота орбиты	33.0(4)	32(1)	34.0(6)	33.6(10)	33.9(8)
Угол профиля лба	91.0(2)	83(1)	86.5(2)	83.6(8)	80.9(7)
Угол спинки носа	27(1)	35(1)	20.0(3)	26.7(7)	34.7(8)
Черепной указатель	83.9(4)	80.1(2)	84.4(4)	81.3(8)	71.1(9)
Высотно-продольный указатель	83.6(3)	72.9(1)	75.9(3)	75.6(7)	73.2(7)
Высотно-поперечный указатель	98.1(3)	91.0(1)	90.4(3)	92.3(7)	102.8(7)
Лобно-теменной указатель	66.2(4)	69.3(1)	65.7(4)	65.8(8)	69.4(8)
Лобно-скуловой указатель	71.3(4)	75.6(1)	69.1(4)	69.5	71.9(7)
Лицевой указатель	52.3(4)	55.0(1)	52.9(4)	53.4(7)	58.0(7)
Носовой указатель	52.4(4)	54.0(1)	49.2(5)	47.4(10)	45.5(9)
Орбитный указатель	83.6(4)	78.0(1)	83.1(4)	84.5(10)	88.9(8)
Дакриальный указатель	55.2(3)	59.1(1)	56.7(3)	—	70.6(8)
Симотический указатель	47.9(4)	59.3(1)	42.6(5)	—	55.1(9)
Развитие надпереносья	3.3(6)	3.5(4)	3.2(8)	3.1(10)	3.1(9)
Глубина клыковой ямки	2.6(5)	2.0(3)	2.1(8)	2.8(10)	2.0(9)
Горизонтальный профиль лица	1.7(4)	2.3(3)	2.6(5)	—	2.4(9)
Наклон лба	1.5(6)	2.3(3)	1.5(6)	—	1.8(9)
Длина тела (рост)	170.3(3)	170.7(3)	164.5(2)	161.8(5)	168.9(10)

Продолжает ли этот долихо-мезокранный тип непосредственную линию изолированного развития протосредиземноморского типа, или он появляется в результате смещения его с брахикранным типом саков, позже усуней Тянь-Шаня и других? Иначе говоря, насколько родственны представители первого и второго типа, захороненные в пянджикентских наусах? Я имею в виду, конечно, не родственные отношения между лицами, захороненными в том или другом наусе, что, повидимому, бесспорно.

Наиболее близкими к пянджикентским по месту и времени являются захоронения в хумах из Сасык-Булака, возле Чимкента.

Мужской череп из Сасык-Булака по многим признакам сходен со второй мезодоліхокранный группой пянджикентских

черепов, но отличается более низким и значительно более узким лицом и носом, а также менее глубокими клыковыми ямками. Важно отметить, что сасыкбулакские черепа несут следы искусственной деформации, удлинявшей их форму. Поэтому мы сопоставили мужской череп из Сасык-Булака с деформированным же черепом из науса 9. Из расовых признаков оба характеризуются малоуглубленными клыковыми ямками. К сожалению, лицевая часть черепа из науса 9 представлена мелкими фрагментами, которые дали возможность изучить лишь немногие описательные признаки. Способ деформации того и другого черепа одинаков: это комбинированная круговая и лобно-теменная деформация, но степень деформации у сасыкбулакского черепа слабее; кроме того, он более гра-

цилизован. Сасыкбулакские погребения А. Н. Бернштам считает принадлежащими гузам.

Череп из погребений в хумах на горе Тек-Турмас возле Джамбула, а также в «каменных ящиках» на другом склоне этой же горы занимают морфологически как бы промежуточное положение между обеими группами пянджикентских черепов (табл. 6). Погребения из Тек-Турмаса от-

ясно выраженный европеоидный тип среднеазиатского Междуречья, который в это время уже характеризуется частым наличием затылочной деформации, столь характерной и для современного населения среднеазиатского Междуречья (табл. 6).

Приведенные сравнительные материалы показывают, что в формировании типа среднеазиатского Междуречья, кроме основного мезо-брахикранного, широколицего

ТАБЛИЦА 6

Сравнительная характеристика мужских черепов некоторых краниологических серий Средней Азии

Наименование признака	Череп из каменных могил на горе Тек-Турмас (Гинзбург)	Череп из погребений на горе Тек-Турмас (Жиров)	Череп из погребений в наусе 6 древнего Пянджикента (Гинзбург)	Череп из погребений в Фринкенте		Череп из урочища Туп-Хона под Сталиным (Гинзбург)	Череп из несторианских погребений в Семиречье (Дебеч)
				(Жиров)	(Гинзбург)		
Продольный диаметр черепа	180.4	176.0	179.2	183.6	177.2	177.3	172.9
Поперечный диаметр черепа	147.4	144.5	141.7	150.3	147.4	144.4	148.1
Высота черепа (Ва—Вг)	132.0	138.3	135.0	143.2	138.7	128.0	132.0
Наименьшая ширина лба	101.8	98.2	98.3	100.8	95.5	99.3	95.2
Черепной указатель	81.8	82.3	79.2	82.0	83.2	81.6	85.8
Высотно-продольный указатель	74.2	78.7	77.14	78.0	78.2	73.3	76.9
Высотно-поперечный указатель	86.3	95.7	99.3	95.3	94.1	88.5	89.5
Лобно-поперечный указатель	69.2	67.9	69.5	67.1	65.0	67.5	64.3
Скуловой диаметр	139.0	135.8	137.7	135.2	131.4	134.5	133.3
Высота лица	77.0	77.8	76.0	75.0	72.8	71.0	70.9
Лицевой указатель	55.5	57.2	55.2	55.5	55.8	54.8	53.0
Носовой указатель	45.1	44.0	47.8	43.7	43.5	48.0	51.3
Орбитный указатель (к d)	88.3	80.8	92.4	78.2	81.9	85.6	83.2
Угол лба	86.8	84.2	82.5	87.1	—	80.7	87.0
Угол носа	28.0	30.0	22.0	31.8	—	33.0	31.8
Надпереносе	3.2	2.4	3.17	3.0	3.0	3.14	2.91
Глубина клыковой ямки	2.0	2.0	2.67	1.81	2.5	2.0	2.73
Передняя носовая ость	3.2	3.0	3.0	3.17	3.5	3.28	2.44

носятся, повидимому, к последним векам I тысячелетия н. э., т. е. несколько более поздние, чем из пянджикентских наусов. Как и в последних, черепа из Тек-Турмаса характеризуются полным отсутствием затылочной деформации. И в то же время черепной указатель их выше; он располагается уже в пределах нижней границы брахикрании.

К этому же типу относятся черепа первой половины и середины I тысячелетия н. э. из урочища Туп-Хона под Сталиным, т. е. близкого от Пянджикента района к югу.

Более поздние черепа из погребений начала II тысячелетия н. э. в Фринкенте под Самаркандом представляют тот же

и низколицего элемента, участвовал (в меньшей степени) долихо-мезокранный, высоко- и узколицый элемент, который в наиболее четком виде пока известен у саков южного Памира. Это протосредиземноморский тип, основной границей которого на севере в древние времена, как и теперь, была Аму-Дарья.

Отдельные ясно выраженные представители средиземноморского типа отмечаются в сериях древних черепов на территории Средней Азии. Их отметили Т. А. Трофимова и Г. Ф. Дебеч среди каракольских усуней, они отмечены нами в янгиюльских курганах. Однако там они обнаружены относительно в гораздо меньшем количестве, чем черепа брахикранного типа.

В других приведенных нами сериях не отмечено такого четкого разграничения двух типов.

Как мы указывали выше, на горе Тек-Турмас тип погребенных как бы промежуточный. Это как бы становящийся тип современной расы среднеазиатского Междуречья, источники которого, с одной стороны, андроновский расовый тип населения бронзовой эпохи Казахстана, с другой — более долихокранный древнейший местный тип. Нужно учитывать и возможности влияния населения областей к югу и западу от Аму-Дарьи, жители которых были, по имеющимся антропологическим материалам, длинноголовыми.

Население Пянджикента в VII—VIII вв. н. э., судя по погребениям в наусах, по нашему мнению, явно смешанного проис-

хождения. Естественно, что происхождение отдельных семей, как и степень смешения, могли быть разными.

Можно предположить, что в формировании населения одного из крупнейших городов Согда, кроме коренного местного населения, принимало участие и население других, даже относительно отдаленных районов Средней Азии к востоку, северу и западу от него. Если бы в этногенезе населения Пянджикента в середине I тысячелетия н. э. приняли участие только местные элементы и потомки усуней, то второй тип (более длинноголовый) или уже совершенно ассимилировался бы, так как и среди усуней он представлен в небольшом количестве, или был бы и здесь представлен лишь отдельными элементами.