

В. Л. ВОРОНИНА

УЗБЕКСКОЕ НАРОДНОЕ ЖИЛИЩЕ *

Жилой дом — главный объект народной архитектуры Узбекистана, как потому, что он составляет основную массу застройки городов и селений, так и потому, что формы его являются отправным моментом в сложении облика многих других объектов народного зодчества.

Жилище Средней Азии распадается на два типа: оседлый и кочевой (юрта). Огромный процент территории среднеазиатских республик составляют пустыни и степные пространства со скотоводческим населением (Казахстан, Киргизия, Туркмения), где распространен второй тип жилья, который, строго говоря, не является объектом архитектуры. Жилище как объект зодчества развивалось на всей территории Узбекистана и Таджикистана, отчасти в Киргизии, Туркмении и Казахстане.

На территории Узбекской ССР, где была распространена главным образом земледельческая культура с оседлым населением, с теплым климатом и богатыми природными данными, были все условия для всестороннего развития архитектурных сторон жилища. Действительно, архитектура узбекского жилого дома представлена полно, богато и многообразно, с широким развитием декоративных элементов и прикладного искусства.

Пейзаж улиц старых среднеазиатских городов с монотонной протяженностью глухих глинобитных стен обычно скуп и однообразен. Но внешняя невыразительность обманчива. В противоположность пыли и зною улицы во дворе жилища прохладная тень айвана, зелень виноградника, чистота и уют. Для облика жилища характерны пространственность, живописность, масштабность и та особая интимность, которая порождается любовным и внимательным устройством всех уголков и каждой детали. Не только богатые, но и самые скромные жилища в своих формах следовали архитектурным приемам и дают интересный материал для изучения. К украшению жилища привлечены все виды народного художественного мастерства — резьба по ганчу и дереву, роспись потолка и стен; той же цели содействуют предметы обихода, необходимо наполняющие интерьер; в жилище концентрированы все виды художественного ремесла: чеканка (чайдуши, кумганы), керамика (поливные блюда), резьба по дереву (сундучки, ларцы), вышивка (сюзаны).

I. Планировка, устройство и конструкции жилищ

П л а н и р о в к а. В основе планировки жилого участка лежит выработанное бытовым укладом средневекового Востока деление на мужскую и женскую половины. В первой протекала деловая жизнь владельца, здесь он занимался обычно своим ремеслом, принимал гостей и посетителей. На женской половине сосредоточивалась жизнь семьи в общем

* Статья написана в основном по материалам автора. В описании жилища Бухары, Гашкента и Самарканда использованы статья А. К. Писарчик (см. журнал «Архитектура СССР, 1937, № 1), обмеры и фото Музея искусств Узбекской ССР. Статья составляет часть работы, принадлежащей Государственному научно-исследовательскому институту искусствознания Узб. ССР.

смысле слова и здесь же была замкнута жизнь женщины. В Узбекистане не мужская и женская половины обычно носят название «ташкари» «ичкари», но в Бухаре и в бухарском оазисе приняты таджикские (иранские) названия «бирун» и «дарун» (т. е. внешняя и внутренняя). Основным помещением внешнего двора была михманхона — комната для приема гостей, которая группировала около себя переднюю — дализ, айван, кладовую, умывальную (все эти помещения или только некоторые из них). Затем на внешнем дворе размещались конюшня, склад фуража; том случае, когда хозяин дома занимался ремеслом, мастерские чаще всего были при доме, также на мужской половине. Ворота на участок были, обычно под крышей — дарваза-хона. Кухня на внешнем дворе, как правило, не было. Лишь в очень богатых домах на мужской половине отводились иногда помещения для приготовления пищи с расчетом на мужскую прислугу, были и помещения для этой последней.

На внутреннем дворе располагались жилые комнаты от одной до нескольких (по достатку владельца) и службы: кухня, кладовые для дров и провианта, скотники при наличии скота, курятники. Санитарные устройства были отдельно на каждом дворе или сосредоточены в проходе между дворами. Основная жилая ячейка в простейшем случае состоит из комнаты «уй» с айваном (иногда даже без него), которой часто придается передняя, обслуживающая одну или две комнаты; наконец, составным элементом в ячейку может войти еще особое помещение — мадон или мурча — комната омовений (она же кладовая)¹. Передняя примыкает всегда к торцу комнаты, мадон — большей частью. Тот или иной состав ячейки зависит от господствующих в данном районе строительных традиций. В многокомнатных домах жилая ячейка со всеми ее составляющими многократно повторяется. Вход с улицы в ичкари лежит через ташкари, но в некоторых случаях в оба двора можно попасть через общее проходное помещение.

Постройки всегда ставятся по границе участка (будь то внутренний или внешний двор), таким образом, при известной плотности застройка получается периметральной. Процент застройки сказывается в конфигурации плана и пространственной композиции жилища, что в первую очередь касается ташкари. В условиях скученности застройки помещения ташкари не занимают отдельного двора, а группируются во втором этаже по переднему фронту участка. В этом случае отсутствие двора часто компенсируется наличием открытой кровли — террасы, холла, обращенной на улицу лоджией. У недостаточных владельцев и в кишлаках постройки мужской половины нередко отсутствовали вовсе, хотя в данном случае причины в большинстве не связаны с размерами участка. Скученность застройки сказывается, наконец, на составе и характере помещений. Можно заметить, что в городах, где размеры владений были относительно просторны (г. Ферганы), а также в пригородах мы видим при жилище сравнительно небольшое число служебных и специальных помещений. Дело в том, что при наличии сада или двора с насаждениями можно было выполнять различные домашние работы прямо на открытом воздухе в тени деревьев. Передний фронт участка бывает свободен от застройки и вход выражается в форме калитки или небольших ворот. Санитарные устройства в виде выгребной ямы вынесены во двор или сад и не занимают специального помещения. Открытый воздух и солнце дают прекрасную естественную дезинфекцию. Напротив того, на участках с ограниченной площадью и плотной периметральной застройкой каждый хозяйственный процесс для удобства живущих должен быть фиксирован на определенной площади в отдельном помещении. Таким образом, в каждом мало-мальски зажиточном доме была масса миниатюрных подсобных помещений — кладо-

¹ Что принято, впрочем, не повсеместно.

вых провианта разных видов, угля, дров и т. д. Кухни-ашхона — представляли собой группу очагов-очак, оташдон и танур². Различались летние и зимние кухни: первые были в закрытых помещениях, вторые — под навесом или под открытым небом. Для тесных участков характерны такие помещения, как крытые проходы между дворами (или двором и улицей) — рахрау, юлак, использование кровли для спанья в летнее время и для устройства различных кладовых. Санитарный узел на плотно застроенных участках всегда занимает особое маленькое помещение.

Процент застройки участка бывает сплошь и рядом очень высок. В центральной части Ташкента, Бухары и городов бухарского оазиса встречаются владения с застройкой до 80—90%. Бывают случаи, когда застроены все 100% площади, что имеет место, например, в домах Хорезма с встречными айванами или крытым двором. Однако надо заметить, что в условиях тесноты каждый метр площади использовался чрезвычайно искусно, и скученность, таким образом, не столь отражалась на удобствах дома, как можно было бы ожидать. Что касается абсолютных размеров участка, то они иногда составляют менее ста квадратных метров.

Там, где позволяли размеры владения, к обычным двум дворам добавлялась еще третья часть — сад или хозяйственный двор. При наличии последнего туда выносились помещения для скота.

Отражались ли на структуре жилища социальный момент и род занятий владельца? Социальная принадлежность владельца не вызывала качественных изменений в архитектурном облике жилища: с увеличением достатка возрастало число помещений и богатство отделки; однако архитектурно-планировочный принцип во всех случаях следовал известному, выработанному в данном городе канону. Профессия владельца выражалась лишь добавлением некоторых специальных помещений в группу внешнего двора: мастерских у ремесленников, кладовых, обращенных к улице торговых помещений. Эти добавления вызывали иногда преимущественное развитие внешнего двора или выделение хозяйственного двора, но опять-таки не меняли общего принципа организации жилища.

Прежде чем перейти к более детальному описанию жилища, скажем еще несколько слов о некоторых чертах планировки в связи с наследственным дроблением участка. При выделении наследственной доли земельные участки измельчались. Многие из них оказывались в глубине квартала и связывались с улицей узенькими открытыми коридорами, которые еще не являлись в собственном смысле слова ни улицей, ни частью улицы, ни тупиком. Такие коридоры первоначально отделяются от улицы калиткой или воротами. Можно иногда проследить целые гнезда смежных дворов, заселенных родственными семьями. Часто несколько таких участков пользовались одной общей михманхоной с соответственным двором. На планах старых городов мы видим целую сеть узких ветвящихся шупалец, врезающихся от улицы в глубь квартала. В только что описанном явлении дробления участков заложен один из факторов сложения плана среднеазиатского феодального города.

Ж и л а я к о м н а т а. В жилой комнате-уй — спят, едят и проводят время в холодные месяцы года. Комната открывается на фасад двумя или тремя проемами, которые защищены ставнями — дар, дарча. Выше ставень находятся фрамужные окна с решетками — тобадон, которые одни дают свет при закрытых ставнях; зимой они обклеиваются промасленной бумагой. В торцовой стене комнаты дверь — ишик, соединяющая ее с передней или айваном. Дверь выходит иногда и прямо на фасад. И двери и ставни, начинающиеся от пола, сходны по формам и размерам, различие между ними заключается в том, что ставни закрепляются у

² Печь для лепешек.

внутренней поверхности стены и открываются наружу, а дверь — на внешней поверхности стены и открывается внутрь³. Ввиду этого резьба в первом случае наносится на внутренней поверхности, во втором — преимущественно снаружи. Кроме того, оконный проем в некоторых случаях снабжается низкой (25—30 см.) решеточкой.

В стенах комнаты между стойками каркаса расположены ниши — ток, токча, где находят себе место все предметы домашнего обихода. Одежда сложена в больших нишах против входа, начинающихся на уровне пола, там же ставятся сундучки с платьем и ларцы для съестного. Остальные ниши начинаются выше панели, сантиметров на 80 от пола, и в зажиточных домах подразделяются ганчевыми полочками на отделения различной формы и размера, называемые майда-токча, резатокча или косамон. Крупные, внизу, — назначены для блюд, деревянных ларцов, кувшинов;верху в маленьких затейливых ячейках помещается мелкая посуда — пиалы, чайники. Пол глинобитный или покрытый слоем ганча, реже — в богатых домах вымощивался жженым кирпичом плашмя. Пол застилается кошмой. Рядом с дверью в углу прямоугольное углубление — пойга, где ставят при входе калоши. Здесь поверхность гладко затерта ганчем или вымощена кирпичом и наклоняется к отверстию, под которым вырыт поглощающий колодец. Это водослив — оураз, авриз, в Бухаре — тошнау, в Хиве — адан. В Бухаре и Самарканде водослив покрывается мраморной плитой, в Хиве бывают керамические покрывки. При наличии передней место для калош и водослив помещаются там. Водослив непременно имеется и в мадон.

Пропорция комнаты в плане представляет наиболее простое и практически удобное соотношение 2×3 , размеры брались в целых числах старинных мер длины. Эти последние исходят из размерностей человеческого тела, так называемый «кулёч» равнялся размаху рук (что составляет в среднем 1,70 м). 2×3 кулёча равняются примерно $3,20 \text{ м} \times 5,00 \text{ м}$, и, действительно, средний, наиболее ходовой размер комнаты приближается к этому соотношению. В Шахрисябзе, например, такой габарит соблюдается чрезвычайно точно. В качестве строительных мер длины употреблялись также гяз — расстояние от середины груди до концов пальцев вытянутой руки, т. е. полкулёча, и ним-гязи — полгяза, локоть. Величина гяза, впрочем, в различных местностях несколько колеблется. Употребляется как меньшая мера еще карыш — охват кисти с раскрытыми пальцами. Площадь комнаты в общем составляет 15—17 м². Что касается высоты комнаты, она равняется ширине с добавлением некоторой небольшой величины, которая соответствует членениям карниза. Сказанное относится к среднему нормальному типу комнаты, который применим в огромном большинстве случаев. Но в домах бедных владельцев, а также в многокомнатных домах иногда отступали от типового габарита в ту или другую сторону. Летняя комната бухарских и хивинских домов считается основной и наиболее парадной, поэтому она просторнее и выше всех остальных (а также богаче отделана).

В жилом узбекском доме ввиду продолжительности теплого времени года существенную роль играет открытое помещение — айван (крытая терраса). Он почти неизменная составная часть дома. Трудно сказать, однако, каково соотношение площадей открытых и закрытых помещений, так как оно в различных случаях неодинаково. Если каждой комнате соответствует отдельный айван, это соотношение составляет около 0,8—1,0, если же айван обслуживает две комнаты, коэффициент снижается до 0,5—0,4. В загородных жилищах закрытые помещения иногда вообще отсутствуют.

³ В высокогорных селениях световые проемы делаются небольшими, помещаясь уже на некоторой высоте от пола и защищаясь ставней, или даже под самой кровлей — в виде небольшого отверстия.

М и х м а н х о н а. Устройство михманхоны известным образом отличается от жилых комнат. Прежде всего, она довольно часто помещается во втором этаже (когда граничит с улицей), в то время как жилые комнаты, как правило, делались в первом. В этом случае михманхона часто имеет сквозное проветривание и фасад, обращенный на улицу (иногда с лоджией). Затем, размеры и пропорции михманхоны гораздо менее связаны каким-либо стандартом и колеблются в широких пределах в зависимости от достатка владельца и его социального положения. Иногда она была миниатюрна, иногда же, напротив, весьма велика. Таким образом, постройки ташкари в целом компануются более свободно и принимают более разнообразные формы, чем постройки ичкари. Есть, наконец, особенности в устройстве ниш и в архитектурном оформлении. Вход — предпосредственно в восточной торцевой стене, тогда как западная оформлялась богаче других и центральная ниша этой стены получает характер михраба, что сказывается и в формах деталей, — дань догмам религии. Эта стена оформлялась богаче других.

Любопытен вопрос о соотношении тщательности отделки помещений женской половины и михманхоны; последняя оформлялась богаче первых или же наоборот? В некоторых городах явно превалирует какая-нибудь одна из этих тенденций, например в Маргелане (а также в Вуадиле)⁴, михманхона обычно очень скромна по сравнению с жилыми комнатами. В Бухаре также чаще отделялись более тщательно жилые комнаты⁵. Однако в Карши, например, господствовало стремление украсить богато и ярко в первую очередь михманхону. Вообще же говоря, та и другая тенденции стояли в связи с принадлежностью владельца к той или иной социальной группе. Баи — купцы, землевладельцы, крупные чиновники — стремились богато украсить свою приемную, где в значительной степени была сосредоточена деловая жизнь. Ремесленники и более скромный люд уделяли главное внимание жилым комнатам. В байских кругах стремление к показной роскоши принимало неодинаковые формы, иногда михманхона достигала грандиозных размеров и на расстоянии неотличима от мечети, но зато, видимо, не хватало средств декорировать столь большое помещение, и, оставаясь часто с голыми стенами и некрашенным потолком, комната производит неуютное, неприятное впечатление.

О т о п л е н и е, в е н т и л я ц и я. Для обогрева в зимнее время почти повсеместно употребляется «сандал»; углубление в полу наполняется горячими углями, над ним, на низенький табурет набрасывается одеяло, под которым сидящие вокруг греют ноги. В Фергане, помимо сандала, имеются в домах камины, где готовят зимой пищу. В Хиве, в отличие от других областей, — курное жилище. В комнате рядом с аданом делается «чучак», где готовят пищу, перед ним расположена небольшая прямоугольная или овальная площадка — тандырча, куда выгребают угли и вокруг которой греются. По объяснению местных жителей отсутствие сандала объясняется дороговизной угля. Собственно отоплению жилища служат только два последних устройства, но не сандал.

В жилой комнате узбекского дома все проемы обращены в одну сторону, поэтому нет сквозного проветривания. Эта особенность позволяет в течение жаркого дня сохранять в закрытой комнате прохладную утреннюю температуру. С другой стороны, когда требуется быстрая смена объема воздуха, это не представляет труда при большом количестве проемов и небольших размерах комнаты. Таким образом, здесь отпадает необходимость сквозного проветривания. Однако есть все основания думать, что его не избегают преднамеренно. Не следует забывать, что постройки располагаются по границе участка и тыльная

⁴ Фергана.

⁵ См. А. К. Писарчик, Жилой городской дом Бухары и Хивы, «Архитектура СССР», 1937, № 1.

сторона не может иметь проемов по той причине, что она обращена на соседнее владение или внешний двор. Но там, где тыльная сторона здания выходит в сад, она сплошь и рядом имеет проемы. Очень часто выходят проемами в противоположные стороны комнаты мужской половины, помещаясь во втором этаже.

С точки зрения вентиляции интересны хивинские улу-эйваны. Поднимаясь выше других строений двора и обращенные на север, они играют роль ветроуловителей, респираторов, направляющих токи прохладного воздуха вниз во двор. С этой целью карниз улу-эйвана часто наращивается слегка отогнутым вверх козырьком — бодгир⁶. Нечто в ином виде встречаем мы в бассейне Кашка-Дарьи. Это айваны — шипанг, обращенные к улице лоджии второго этажа. Здесь иной принцип, так как налицо всегда сквозной ток воздуха.

Санитарные устройства, как уже отмечено, элементарны, представляя обычно даже не отдельное помещение, а загородку в конюшне, скотнике, крытом проходе или же во дворе под открытым небом. Колодец для нечистот — бадраб — значительной глубины, не чистился, а засыпался. В Хиве, повидимому, ввиду близости грунтовых вод, распространен тип устройства без поглощающего колодца, санитарный узел граничит с улицей и нечистоты убираются через специальную дверцу.

Ориентация. Относительно ориентации не существует каких-либо единых общепринятых установок. Многокомнатные дома больших городов — Ташкента, Бухары, Хивы — включают различно ориентированные комнаты с тем, чтобы использовать их сообразно времени года. В Бухаре было принято делать по крайней мере две комнаты, обращенные на юг и на север, — зимнюю и летнюю. Вообще же в домах Бухары и Хивы акцентировались помещения с северной ориентацией (так как теплый период в Средней Азии превалирует), это наиболее просторные высокие и парадные комнаты. В малокомнатных (в одну или две комнаты) жилищах городов Кашка-Дарьи не отдается предпочтения какой-нибудь одной ориентации. В Фергане жилые дома также по преимуществу малокомнатны — в одну или две комнаты, однако здесь установлены совершенно четкие правила ориентации: дом ставится фасадом точно на юг. Если число комнат ферганского дома увеличивается, план изламывается под углом и второй фасад обращается к востоку. Перед южным фасадом всегда расположен айван. Практический смысл сочетания южной ориентации с айваном заключается, видимо, в том, что зимой такой айван освещен солнцем и согрет, дает доступ солнечным лучам к помещениям, а летом он, напротив того, защищает фасад дома от инсоляции. В выборе ориентации играет роль и направление господствующих ветров.

В общем по поводу ориентации узбекского жилища можно сделать такой вывод: в смысле наилучшей ориентации нет единодушного взгляда, но наилучшей ориентацией для городского дома определенно считается западная, которая тщательно избегается в тех случаях, когда в доме только одна комната. В многокомнатных домах западная ориентация одного из помещений не страшна и принимается для зимних комнат.

При постройке ориентация определялась по солнцу с помощью шеста, от которого падает на землю тень.

Конструкция. Конструкции жилища весьма просты и варьируют главным образом в устройстве стен — девол. В старину существовал

⁶ В Персии (Иезд) это название носят постройки на крыше, стены которых прорезаны узкими вертикальными щелями для проветривания, где жители укрываются от летнего зноя. Весьма интересная аналогия хивинским бодгир имеется и в жилище Индии (Хайдерабад), где ветроуловители получают любопытную форму, а также в Египте — так называемые *malkaf* (см. Jackson, *Persia Past and Present*, New York-London, 1906, стр. 348—349; M. Hurlimann, *Indien*, Berlin, 1928 ff. 261, 262; Prisse d'Avennes, *L'art arabe d'après les monuments du Kaïre*; Paris, 1927 150—160).

обычай ставить стены без фундамента — пасдевал, ильдизи; строители ограничивались срезанием верхней части грунта, выравниванием и утрамбовкой, затем выкладывался ряд булыжника или один-два ряда жженого кирпича, поверх которого клалась нижняя обвязка каркаса. Применялся также следующий способ устройства фундамента: копали котлован глубиной в полметра и более (в зависимости от качества грунта), куда засыпалась постепенно слоями земля, уплотняемая поливкой и трамбовкой⁷.

В первой половине XIX в. и раньше в домах отсутствовал цоколь или делался очень низким. Пол, таким образом, приходится почти на уровне земли. Позже делают цоколь из жженого кирпича. В горных селениях цоколь кладется из булыжника. Присутствие грунтовых вод и почвенных солей заставляет делать цоколь более высоким. В Хорезме для изоляции от почвенных солей на уширенное основание пахсовых стен кладется камышовая прокладка. В домах крупных торговцев делался низкий цокольный этаж, который использовался как складское помещение. Полы в общем случае земляные; иногда покрывались слоем ганчевой обмазки⁸. В зажиточных домах пол выстилался жженым кирпичом плашмя.

Конструкция стен насчитывает в основном следующие типы: 1) каркас однорядный — якка-сынч; 2) двухрядный — кош-сынч; 3) кладка из сырца — гышт; 4) из гуаля⁹; 5) из пахсы¹⁰.

Наиболее распространены каркасные конструкции. Обвязка рубилась на углах в полдерева, стойки соединялись с ней шипом. Существуют различные системы каркаса. Простейшая состоит из вертикальных стоек или расположенных веерообразно жердей (рис. 1). Но такой каркас применяется чаще для служб и в легких постройках второго этажа. Для жилых помещений употребителен преимущественно каркас более сложного типа из стоек, подкосов и ригелей (рис. 2), который лучше противостоит перекашивающим усилиям в плоскости стены. Части каркаса именуется следующим образом: обвязка — чор-чуб, стойки — каляма, угловые стойки — гуша устум, подкосы — бачке, ховон, ригеля — пуштак, малые подкосы, между последними и обвязкой — бачке, кальята, резге. Этот вид каркаса с небольшими вариациями употребляется повсеместно.

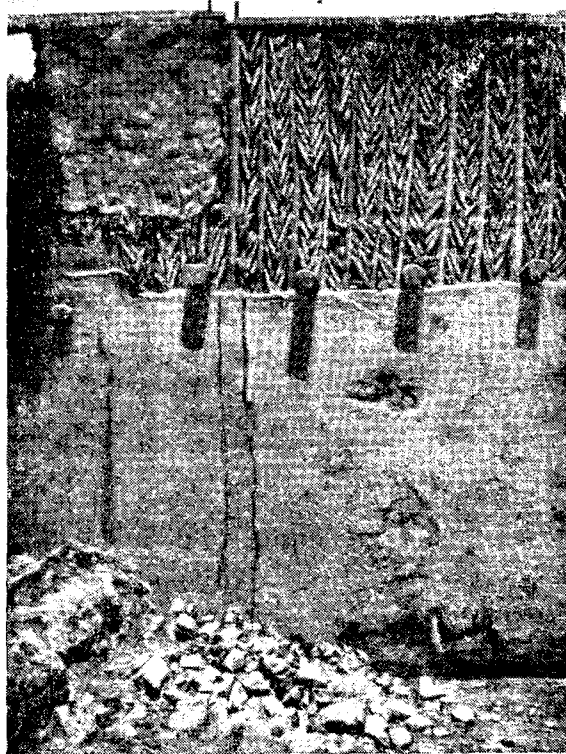


Рис. 1. Каркасная конструкция стены (Хива).
Фото Музея искусств УзССР

⁷ Устройство глинобитных фундаментов отмечено в некоторых монументальных памятниках Средней Азии.

⁸ Ганч — алебастр.

⁹ Высушенные на солнце округлые катыши из глины.

¹⁰ Пахса — битая глина.

В стенах с двойным каркасом наружный делается описанным способом, внутренний же состоит из ряда связанных между собой ригелями стоек, между которыми размещаются проемы и ниши комнаты (рис. 3). Заполне-

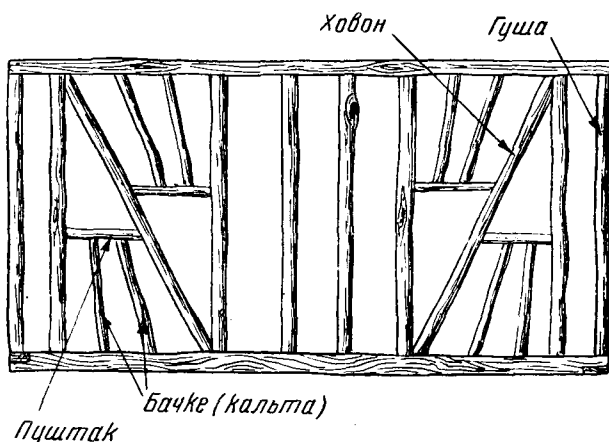


Рис. 2. Система каркаса

нием каркаса служит кирпич-сырец или гуалья. Пространство между двумя каркасными оболочками также заполняется или же остается свободным — пустотелая конструкция, уменьшающая теплопроводимость и количество необходимого материала, идущего в кладку для заполнения.

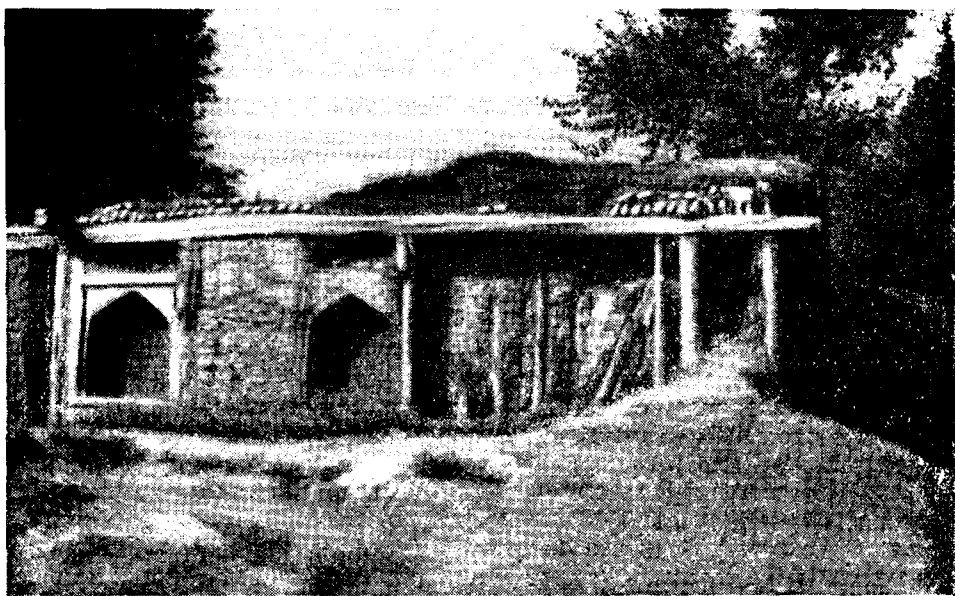


Рис. 3. Разрушенный дом в Шахрисабзе; видна внутренняя система каркаса.
Фото автора

В том случае, если высота помещения превышает длину стоек каркаса (что требовалось для михманхоны богатых домов), последний поверх обвязки наращивался рядом поставленных стоймя брусков (рис. 4). В прошлом столетии, 60—70 лет назад, стены дома для устойчивости ставились с небольшим наклоном внутрь здания, для чего габарит верх-

ней обвязки делался меньшим, чем нижний¹¹, и, кроме того, сверху слегка суживались. В Хиве, где стены однорядного каркаса достигают значительной высоты, система каркаса крепится по внешней стороне

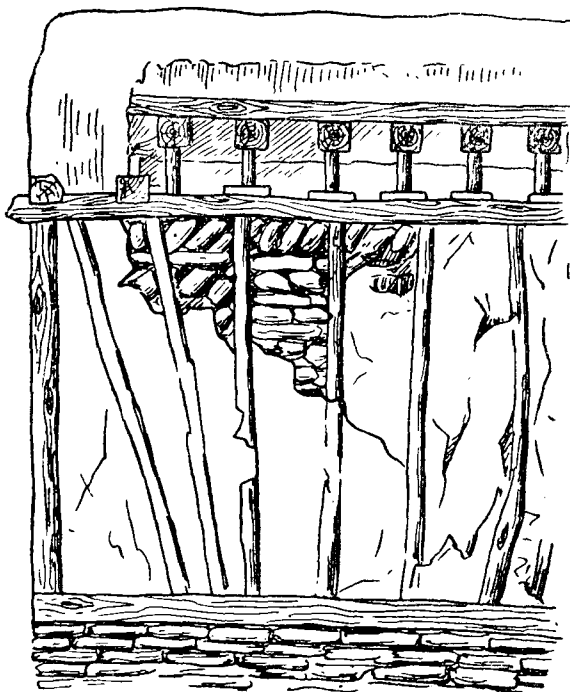


Рис. 4. Прием наращивания каркаса

положенными наискось жердями. Так же связываются жердями на угол сходящиеся под углом стены — система, именуемая сарвант.

Применение однорядного каркаса диктуется не только экономией строительного материала, но и полезной площади. Так, если взять для примера соотношение конструктивной площади к полезной, то в Хиве, где каркас однорядный, получаем для дома средний коэффициент около 0,15, тогда как в сельских усадьбах с пахсовыми стенами он составляет около 0,40.

Кладка стен из сырца в Узбекистане мало употребительна¹². Внутри сырцовые стены снабжались той же системой стоек и ригелей, как и каркасные, что вызвано нали-

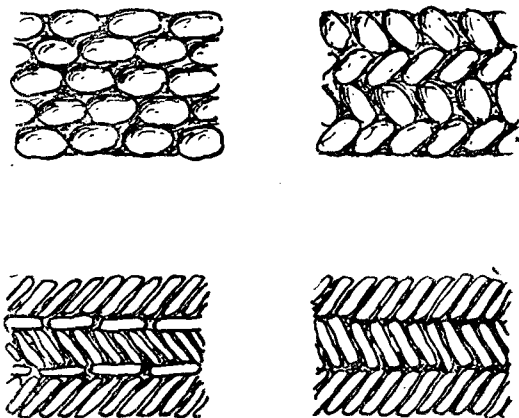


Рис. 5. Приемы кладки из гуаля (вверху) и сырца (внизу)

вид кладки применяется местами в Фергане (Андижан) и бассейне

¹¹ Отмечено для Ташкента и Ферганы, т. е. местностей с значительной сейсмической бальностью и осадками, заставляющими делать тяжелую земляную кровлю.

¹² Нам этот прием известен только по Фергане (Маргелан).

Кашка-Дарьи (Гузар); он порождается недостатком леса. Стены, сложенные из гуаля, толсты, и наружная их поверхность для устойчивости несколько скошена. В целях экономии дерева стойки с внутренней поверхности стены ставятся без обвязки на отдельные подушки — зеркунда.

Толщина стен однорядного каркаса 20—30 см, двухрядного — 40—60 см (в разных городах неодинакова), стен из гуаля — до 75 см у основания.

Наружная штукатурка стен почти всегда только глиносаманная¹³. Внутри по глиносаманной штукатурке делается ганчевая, которая по

качеству бывает различна. Самый грубый состав — гаччок, т. е. гач с землей, лучший очищенный, идущий для резной орнаментации — гюльгач.

Кладка из пахсы в жилых постройках мало употребительна. По объяснению одного из старых мастеров, такие стены легко рушатся при землетрясении. Из пахсы кладутся стены сельских усадеб в Хорезме (где не угрожают сильные колебания почвы). В самаркандских загородных усадьбах — кургон пахса идет в кладку внешних стен владения, тогда как жилье имеет обычно каркасную структуру. Стены хаули и кургон снабжаются контрфорсами полукруглого сечения. Пахса кладется слоями толщиной в 60—80 см, высотой по 80—90 см. В Хорезме поверхность паховых стен отделяется желобками — гюльгач, проводимыми специальным металлическим инструментом по сырой глине (фиг. 6).

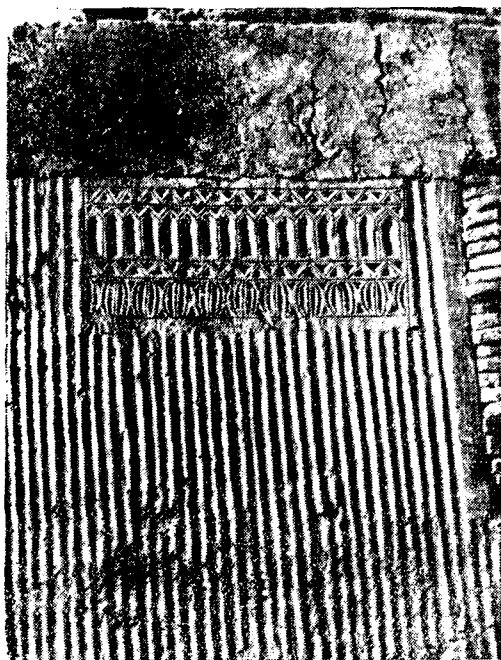


Рис. 6. Паховая кладка в Хорезме с желобчатой фактурой и орнаментом. Фото Музея архитектуры Академии архитектуры СССР

Цель этого приема отнюдь не декоративная, как принято думать, хотя желобчатая фактура стены несомненно представляет прекрасный вид декорации, — они назначены в основном для предохранения стен от растрескивания. С течением времени стены с желобчатой фактурой покрываются иногда глиносаманной штукатуркой. Кроме того, паховая кладка употребляется повсеместно для обычных садовых оград с небольшой толщиной в 40—50 см; в таких девалах слои пахсы перемежаются иногда тонкими пластинами глины, имеющими на фасаде вид валиков.

Весьма любопытная конструкция наблюдается в горных кишлаках Ширабадского района Сурхандарьинской области (Зараутсай, Кзыл-Алма и др.). Неширокие глинобитные стены ставятся со скругленными углами, причем нередко выступающие балки покрытия опираются на прогон, уложенный по внешним стойкам (рис. 7). Смысл этого приема в следующем: в зимнее время здесь часты бури с дождем и снегом, которые сильно обмывают углы построек, почему круглое ребро практичнее; тот же метеорологический фактор диктует употребление внешне-

¹³ Саман — мелкая солома от обмолота.

го каркаса, придающего устойчивость зданию. Деревянные части делаются из арчи.

Дверные и оконные проемы, как уже указано выше, имеют сходное устройство. Полотнища закрепляются на шипах — тор, входящих в гнезда порога и перемычки. Части дверной коробки носят в Ташкенте названия: порог — остана, косяки — ёндори, перекладина — тепадори. Двери делались одностворчатые — яка тавакка или двустворчатые — кош тавакка, досчатые — джупляма и филенчатые — кавзадилялик, диялялик. Последние называются также повсеместно багдоди. В Хиве дверные

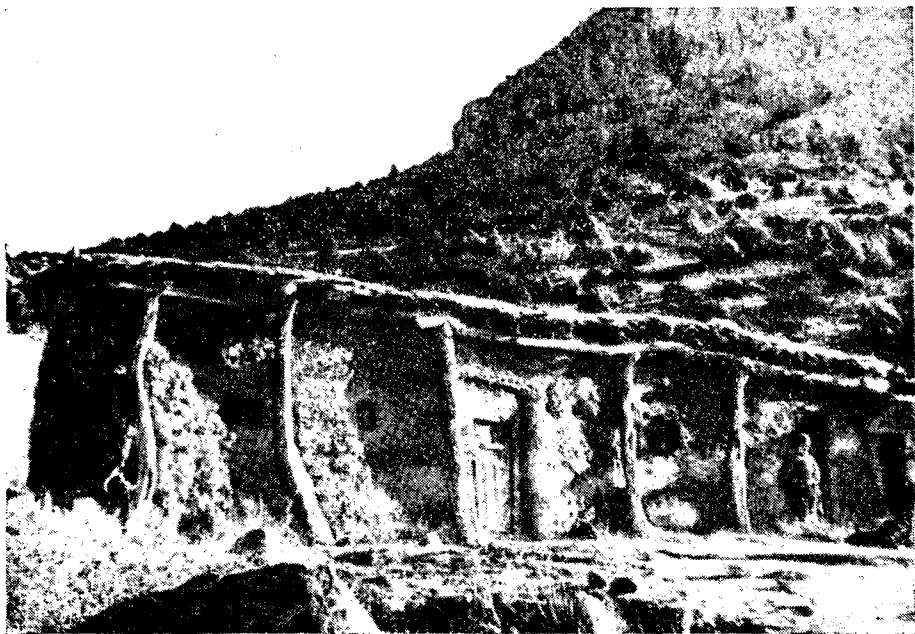


Рис. 7. Дом высокогорного селения Зараутсай (Ширабадский район Сурхандарьинской обл.). Фото Ин-та искусствознания УзССР

створки называются капу. Части филенчатой двери называются: филенки — дияля, обвязка вертикальная — бози, верхняя и нижняя — бош кавзи, средники — урта кавзи, губка — пеш-бурун (рис. 8).

Колонны айванов — устум, сутум, в Хиве — ура, ставятся на деревянный брус или отдельную деревянную или каменную подушку.

Покрытие постройки делается по деревянным балкам (тусун, болёр), уложенным горизонтально (рис. 9). На балки укладывается ваза — разрубленные пополам горбыльки округлостью книзу¹⁴. Эта конструкция в общем случае не маскируется, представляя собой потолок комнаты¹⁵. Далее идут: буйра (камышовая плетенка), слой камыша, глиняная смазка, земляная засыпка и верхняя обмазка из глины с саманом. Эта конструкция допускает некоторые вариации. Так, например, кладут несколько рядов буйра, исключая камыш, прокладывается кирпичная прослойка и т. д. Толщина земляной кровли в разных районах неодинакова — в зависимости от количества осадков и качества глины. В Фергане и Ташкенте она достигает солидной толщины (30—50 см), в Хиве составляет всего около 15—20 см. Земляная кровля при своей массивно-

¹⁴ В Хиве носит название «патык».

¹⁵ Существуют более сложные приемы оформления потолка: ваза, чередующаяся с расписными досчатыми квадратами, подшивной кассетированный потолок, профилированные плафоны.

сти представляет хорошую теплоизоляцию. Вода отводится едва заметным уклоном (который достигается в засыпке) и выступающими из крыши деревянными желобками.

На одном из домов Карши водостоки приняли вид своеобразных консолей (рис. 10).

Был известен прием и двускатной кровли, который, впрочем, имел место только в некоторых специальных случаях. Двускатные кровли

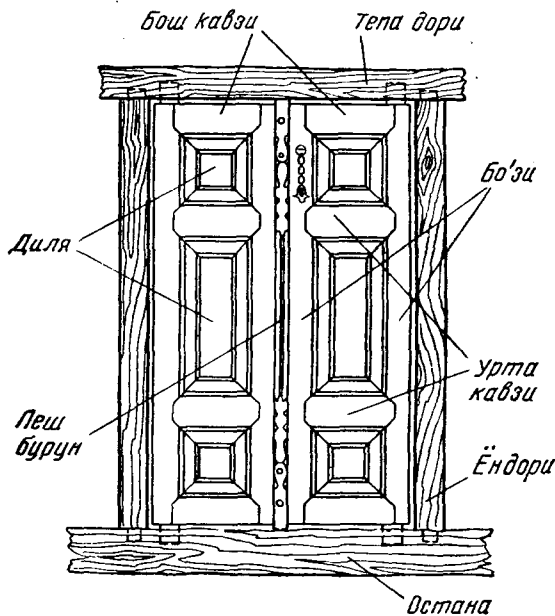


Рис. 8. Конструкция дверей

легкого типа делались над лоджией второго этажа, которая составляла принадлежность мужской половины дома (см. выше). Однако эта форма характерна только для бассейна Кашка-Дарьи (Шахрисябз, Карши) и встречается, хотя довольно редко, в Ташкенте. В Фергане и Ташкенте таким способом покрываются также садовые открытые павильоны. Постройки, покрытые таким образом, носят название «шипанг». Можно предположить, что этот термин в строгом смысле слова относится к типу покрытия, поскольку лишь последний является общим моментом для обоих названных здесь видов сооружений и проник через Фергану, о чем говорит китайское, видимо, его происхождение¹⁶.

В Фергане существует прием двускатного перекрытия дома, так называемый «харылик». В этом случае балки опираются на прогон — ха-

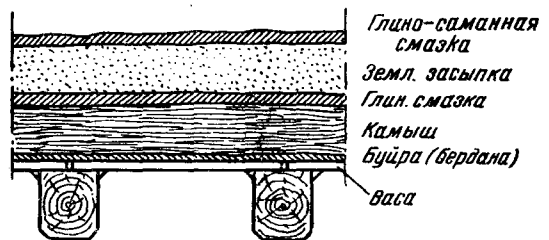


Рис. 9. Конструкция кровли

¹⁶ Ферганская народная архитектура несет в себе ряд особенностей, сближающих ее с Восточным Туркестаном (ряд архитектурных элементов именуется «кашгарча») и, более того, с Китаем.

ры, который может быть уложен или вдоль, или поперек комнаты. Конструкция снизу не маскируется, концы прогонов укреплены иногда выступающими из стены консолями. Уклон кровли невелик, так как определяется только толщиной прогона. Покрытие харылик, мало распространенное, известно нам только по Андижану.

В некоторых случаях скатные кровли являются отражением европейских приемов.

Вынос — карниз плоской земляной кровли — практикуется не везде. В Ташкенте и Шахрисябзе вынос кровли делается по всем четырем сторонам постройки, во многих других городах — лишь на главном фасаде здания. В некоторых местностях кровля плавно смыкается со стенами без карниза, образуя округлое ребро, что наблюдается, например, в Гузаре (Кашка-Дарья). В Хорезме плоская кровля обрамляется невысоким бортиком с разрывами для желобов. Айваны, как правило, имеют карниз на концах балок или консолях. В некоторых городах обрез кровли по фасаду закрепляется жженым кирпичом на ребро (Самарканд) или плашмя в несколько рядов (Шахрисябз). Одним из факторов, вызывающих наличие или отсутствие карниза, является количество осадков, другим — качество глины.

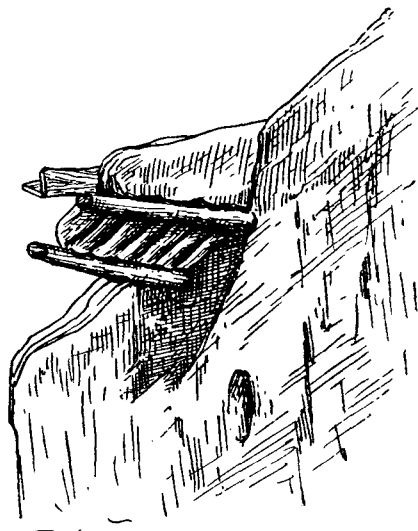


Рис. 10. Водосточные желоба дома в Карши

Второй этаж устраивается преимущественно на стесненных участках и над хозяйственными помещениями. С целью расширить жилую площадь 2-го этажа сравнительно с 1-м прибегали к выносу его на балках около полуметра. То же имеет место в случае, когда участок неправильной формы, — чтобы придать прямоугольные очертания вышележащему помещению.

2. Типы жилища Узбекистана

Тип жилого дома более других видов сооружений подвержен локализации. Он самый многогранный и сложный из всех объектов народной архитектуры Узбекистана, поскольку протекающая в нем жизнь всегда бесконечно многообразнее отлившихся форм культа или всякой другой функции, составляющей содержание других видов сооружений.

Обычно жилище и по формам сложнее других архитектурных объектов, состоит из многих компонентов и образует со всеми привходящими постройками целый ансамбль, что уже само по себе создает почву для вариаций. В сложении облика жилища участвует целый комплекс разнообразных факторов: социальный, исторический, этнический, природно-климатический. Изменение каждого из этих слагаемых влечет за собой перемены в структуре жилого дома.

Феодалный уклад и быт средневекового города обусловили внешнюю замкнутость жилища. Неодинаковый ход исторического развития отдельных областей края придает различный отпечаток сложившимся архитектурным традициям. Так, на ферганской архитектуре сказались близость и постоянное общение с Восточным Туркестаном (торговые связи, экспансия, эмиграция); Хива в известной степени связана историческими судьбами с Хорасаном, в то же время ее изолированное положение среди огромного пространства безжизненных пустынь способствовало устойчивости местных традиций и т. д. Складывавшиеся веками национальные традиции определяют связанную с этническим началом специфику национальных форм.

Существенную роль в формировании типа жилища играют природно-климатические данные. На обширной территории Узбекистана природно-климатические условия колеблются в широких пределах, здесь различается несколько зон — от засушливо-пустынных до высокогорных. Формы жилища реагируют на количество осадков, направление ветра, наличие того или иного строительного материала, синтезируют природные ресурсы — воду и зеленые насаждения. Для других объектов архитектуры — мечетей, медресе, бань и т. д. — климатический фактор не играет столь существенной роли и вместе с тем тип этих сооружений обладает значительно большей общностью.

Прежде всего приведем несколько наблюдений над приемами конструкции основных частей здания.

1. Толщина кровли, как естественно и следовало полагать, зависит от количества осадков. В этом отношении первые места занимают Китаб, Ташкент и Самарканд. Действительно в этих пунктах постройки отличаются солидной кровлей, толщина которой (не считая балок) в некоторых случаях превосходит 50 см. В Хиве годовых осадков 77 мм, причем толщина кровли резко снижается и нередко составляет всего 15—18 см. Тот же фактор обуславливает необходимость или отсутствие выноса кровли по всему периметру здания (см. выше), — в Шахрисябзе и Ташкенте карниз устраивается по всем четырем фасадам. В Хорезме по незначительности осадков оказывается возможным обнести кровлю бортиком, предохраняя им, вместо карниза, стены от стока воды. Надо сказать, что в данном случае учитывается также качество глины, которая, например в Шахрисябзе, тощая, что увеличивает необходимость карнизов.

2. Толщина стен обусловлена в первую очередь не соображениями теплоизоляции, но требованиями сейсмостойкости.

Наиболее солиден по конструкциям ферганский жилой дом; стены в 60—70 см составляют обычное явление, причем все четыре стены толстые. Но наличие глубоких ниш сводит стены фактически к толщине однорядного каркаса, почему эта конструкция не дает особых преимуществ в смысле теплопотерь. Между тем нетрудно заметить, что стены, изрезанные нишами, получают ребра жесткости и, обладая, таким образом, пространственной жесткостью, противостоят колебаниям почвы. Соответствующая графа таблицы показывает, что наиболее угрожаемым в сейсмическом отношении районом является именно Фергана. В Намангане, где сейсмическая бальность равняется VIII, стены жилого дома достигают толщины 90 см.

Однако существует и специальная теплоизолирующая конструкция — уже упомянутые пустотелые стены двойного каркаса.

Солидная конструкция стен необходима также и для поддержания тяжелой кровли. Таким образом, количество осадков косвенно отражается на толщине стен.

В Хорезме, где среднегодовая и средняя месячная температура несколько ниже ферганских, но зона несейсмическая и чрезвычайно сухой климат, мы видим в городских постройках полное господство однорядного каркаса (20—25 см). Отмеченные условия делают возможным предельное облегчение конструкции жилища. Фергана и Хива по степени солидности конструкции составляют противоположные полюсы; жилище других областей занимает различные промежуточные ступени. Так, в Ташкенте все четыре стены жилой комнаты — двухрядного каркаса, но не достигают массивности ферганских (80—60 см); в Шахрисябзе — три стены толстые (около 40 см) и одна — однорядного каркаса; для Самарканды характерно, когда две стены двухрядного каркаса, а в Бухаре обычно такая стена всего одна.

Конструкция стен существенно влияет на характер интерьера, так как в стенах однорядного каркаса отсутствие стеновых ниш коренным образом меняет прием оформления. Во внешнем облике дома на характер композиции влияет форма и постановка айвана, связанная в известной степени с силой и направлением господствующих ветров, — выше уже отмечена роль хивинских улү-эйванов и кашкадарьинских ши-панг.

Что касается зависимости от температурного режима, наиболее приспособлен к защите от холода городской ферганский дом, где можно отметить такие черты: 1) жилые комнаты обращены на юг и защищены расположенным перед ними айваном; 2) имеется защищенный ставнями зимний айван — кашгарча; 3) вход в комнату лежит через упомянутый айван; 4) проемы, помимо ставень — дарча, защищаются зимой оклеенными бумагой решетками — дарпарда; 5) в комнате имеется камин, который не только позволяет готовить пищу, но и согревает до известной степени помещение.

Архитектурный облик жилища Узбекистана образует ряд вариаций. За основные можно принять три архитектурных типа — ферганский, бухарский и хорезмийский. Фергана и Хорезм, находясь в различных природных условиях, занимая противоположные области республики, наиболее удаленные друг от друга и подвергавшиеся разнородным влияниям, развивают наиболее своеобразные яркие и четкие архитектурные традиции. Бухара культивирует коренной срединный тип, те или другие черты которого прослеживаются в архитектуре центральных областей Узбекистана. Совершенно самостоятельным следует признать также тип дома в Шахрисябзе. Типы жилья Ташкента, Самарканды, Карши и других городов представляют переходную ступень от ферганского к бухарскому.

Вот краткая характеристика отдельных типов узбекского жилища.

Фергана. Своеобразием архитектуры жилища Фергана в значительной мере обязана связями с сопредельным Восточным Туркестаном. Более того, намечаются черты сродства с архитектурой дома Китая и Японии.

Отличительный характерный прием планировки дома в Ферганской долине состоит в симметричном соединении из двух комнат, сообщающихся с центральным помещением — кашгарча, фасадная стена которого состоит из стоек и поднимающихся ставень и неширокого айвана вдоль фасада постройки¹⁷. Центральное помещение просторно и носит функ-

¹⁷ См. статью автора в журн. «Архитектура СССР», 1940, № 3.

ции не просто передней, а скорее комнаты общего пребывания. Излюбленная ориентация — южная, причем фасад дома преимущественно оказывается обращенным точно на юг. Если в доме несколько комнат, план изламывается под углом с фасадами на юг и восток (рис. 11). Участки просторны и сплошная застройка по периметру встречается сравнительно редко.

Конструкция стен насчитывает несколько приемов: 1) кладка из сырца, 2) двойной каркас с заполнением из гуаля и 3) кладка из гуаля — без наружного каркаса. Толщина стен 60—70 см. Все четыре сте

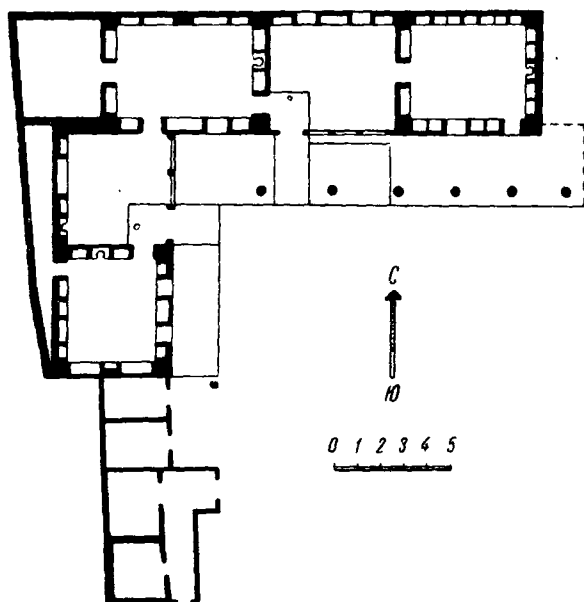


Рис. 11. Дом второй половины XIX в. в Коканде. Постройки ичкари. Обмер автора. Отдел охраны памятников при Совете Министров УзССР

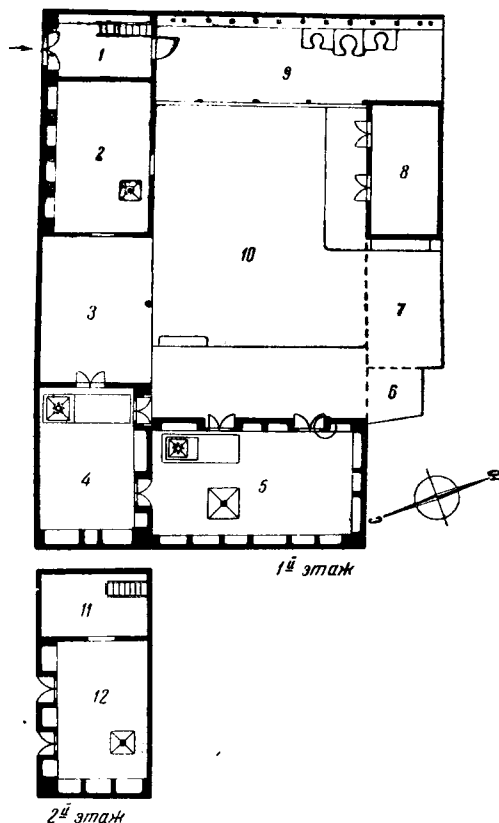
ны комнаты толстые. В интерьере комнаты ниши заполняют все стеновые поверхности, гладкие панно вставляются между ниш лишь изредка. Ниши разбиты на ячейки различной величины. Характерная принадлежность интерьера — камин, которые не нашли распространения ни в одном из других районов Узбекистана. Характерные детали фасада — подъемные ставни, решетчатые стенки. В оформлении стен — резьба по ганчу, роспись встречается преимущественно в Коканде. Для Маргелана до половины XIX в. характерно украшение потолка резьбой; позже резьбу вытесняет роспись.

Ташкент. В застройке чередуются комната и айван, соединяемые в одну линию. Айван чаще всего с одной-двумя колоннами. Нередко встречаются айван — кашгарча и многоколонный айван перед фасадом — прием, занесенный из Ферганы. Комната или выходит дверью прямо на айван, или ей придается узенькая передняя — дахлиз. Последняя может находиться между двух комнат. При периметральной застройке летние комнаты обращались на север, зимние — на юг, юго-запад и т. д. Конструкция стен — двухрядный каркас, с заполнением из гуаля или сырца, все четыре стены комнаты толстые и снабжены нишами. В стене айвана — также ниши. В зажиточных домах ниши комнат делились обычным порядком на ячейки с прорезными дощечками. В оформлении стен применялась резьба, роспись была мало употребительна и встречается скорее в мелких фрагментах, чем в виде панно.

Самарканд. В середине XVIII в. вследствие смут город пришел в упадок и был почти оставлен жителями¹⁸. Впоследствии он был заселен людьми, пришедшими из разных городов, почему образ жилища не обладает здесь особой цельностью. Однако можно дать достаточно четкую общую характеристику его особенностей.

В планировке самаркандского дома весьма употребительно сочетание из одной или двух комнат и узкой передней (рис. 12). Одноколонный айван примыкает к постройке под углом или в одну линию, но чаще первым способом. Употребительны и многоколонные айваны,

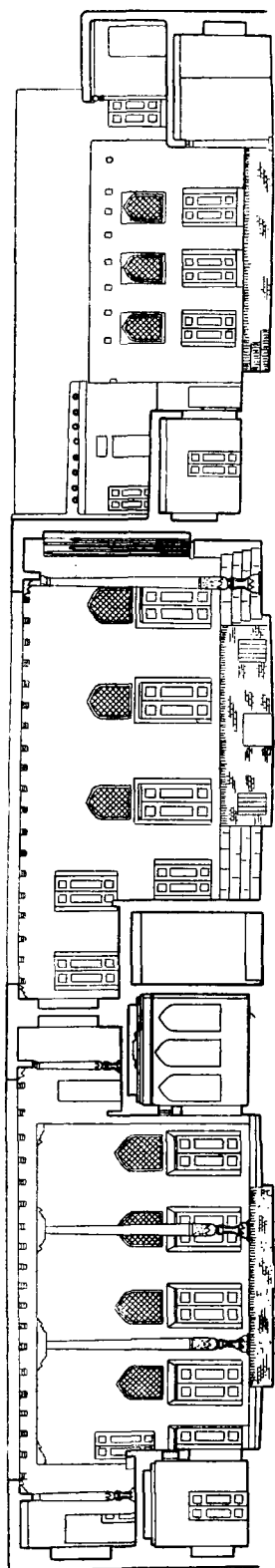
Рис. 12. Дом в квартале Козы Абдурасуль в Самарканде: 1 — дарваза-хона; 2, 4, 8 — хона; 3, 9 — айван; 5 — сеисхона; 6 — бадраб; 7 — ашхона (разрушена); 10 — руихаули (двор); 11 — дахлиз; 12 — болохона. Обмер С. Н. Полупанова. Музей искусств УзССР



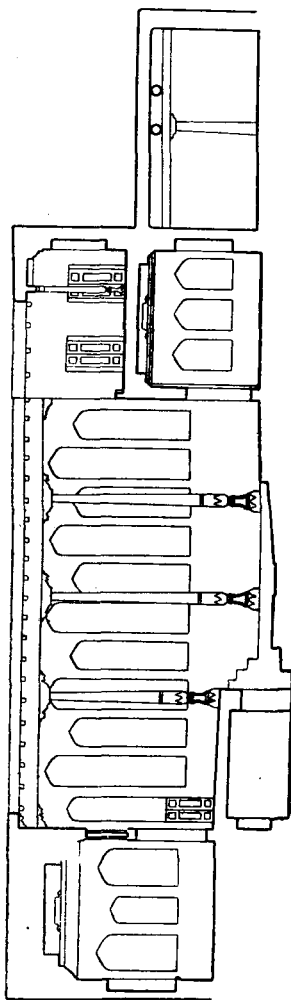
вернее айваны со стойками. Конструкция стен каркасная. Одна или две стены комнаты (чаще две) делаются однорядного каркаса, таким образом, количество стеновых ниш по сравнению с ферганским и ташкентским домом уменьшается. Плоские поверхности стен украшались расписными и резными по ганчу панно, потолки — росписью.

Бухара. На жилой половине выделялись два помещения: летнее (хона-и-тобистони), обращенное на север, и зимнее (хона-и-зимистони) — на юг, восток или запад. В бедных жилищах ограничивались двумя такими комнатами, в богатых домах устраивалось еще несколько комнат, получивших наименование по странам света или называвшихся просто хонохойи-гуша, т. е. угловые комнаты (рис. 13). На внешнем дворе, по возможности, делались две комнаты — зимняя и летняя, а в богатых домах — несколько различно ориентированных комнат. Летняя комната, основная, высокая и наиболее тщательно отделанная: рядом с комнатой обычно находится передняя, но айван отсутствует. Функции

¹⁸ В. В. Бартольд, История культурной жизни Туркестана, Л., 1928, стр. 99.



I-I



II-II

a

последнего выполняет супа — глинобитная или вымощенная жженым кирпичом платформа. Супа перед летней комнатой высока и просторна. Для бухарского жилища весьма характерны мадон и шахнишин (аитресоли). Мадон употребительны и в других городах Узбекистана, но отнюдь не обязательны. В Бухаре же они непременная принадлежность всякого дома. Шахнишин, по идее, представляет собой почетное место для гостей, но в действительности чаще всего несет какие-либо гораздо более прозаические функции — является, например, складом одеял или комнатой хозяина. Он обычно помещается над невысокой передней, имея доступ оттуда или со двора по приставной лестнице. В других городах шахнишин или совсем не делался, или делался очень редко. Для Бухары характерны также айванчи — узкие галереи на крыше первого этажа. Для спанья летом использовались кровли построек (шабга). В Бухаре жилые помещения часто приподнимались на столбах над уровнем грунта, причем получался цокольный этаж — тагхона, используемый для хозяйственных нужд.

Конструкция стен — однорядный или двухрядный каркас, заполнение — сырец или гуалья. Две или три стены комнаты, а чаще все четыре состоят из однорядного каркаса. При такой конструкции отсутствие ниш компенсируется настенными алебастровыми полочками. Для оформления интерьера характерны яркая роспись, пышные сталактитовые карнизы и ниши со сталактитами. Впрочем, как пишет А. К. Писарчик, до половины прошлого века оформление интерьера было значительно скромнее¹⁹.

К а ш к а - Д а р ь я. Архитектура жилища в бассейне Кашка-Дарья распадается на два типа. Один из них — каршинский, вытекает из бухарских традиций, хотя имеет некоторые локальные черты. Другой — шахрисябский, по своим канонам весьма самостоятелен. Композиция плана исходит из группы — комната с одноколонным айваном, стоящим рядом (рис. 14). Это — коренной старейший тип дома. В двухкомнатном доме айван был или при каждой из комнат, или помещался между ними. В многокомнатных домах основная группа блокировалась в периметральной застройке. Комната выходит дверью прямо на айван. Конструкция стен — каркас и сырцовое заполнение. Одна из стен комнаты — смежная с айваном — делается однорядного каркаса. По архитектурным традициям к Шахрисябзу примыкает группа близлежащих небольших городов. Для интерьера жилищ, как в Шахрисябзе, так и в Карши характерна любовь к полихромии, которая проявляется в расцветке резных панно, разноцветной окраске внутренности нишек и яркой росписи потолка.

Х и в а. Композиция жилого дома Хивы весьма своеобразна (рис. 16): большая летняя комната-сарай обращена на север, перед ней расположен высокий улу-айван или онг-айван, роль которого улавливать и направлять вниз прохладные воздушные течения. На противоположной стороне двора находится второй низенький айван — терс-айван, хозяйственного назначения, обращенный к югу. Теплая зимняя комната — пеш-уй — помещается позади или сбоку летней. Кроме этих главных комнат, в доме могут быть несколько второстепенных, которые носят общее название янбаши-уй (т. е. боковые комнаты). В хивинском шахристане ичан-кала ввиду скученности застройки мужская половина состоит лишь из одного помещения михманхона, выделяемого близ входа. Хозяйственные помещения группируются вокруг дворика, посередине которого находится водослив — адан. Из-за тесноты участка открытая часть двора — са'ан нередко уменьшена до предела или совсем исчезает и айваны сближаются вплотную, образуя вертикальную световую щель. Конструкция стен — однорядный каркас с сырцовым

¹⁹ «Жилой дом Бухары и Хивы», «Архитектура СССР», 1937, № 1, стр. 42.

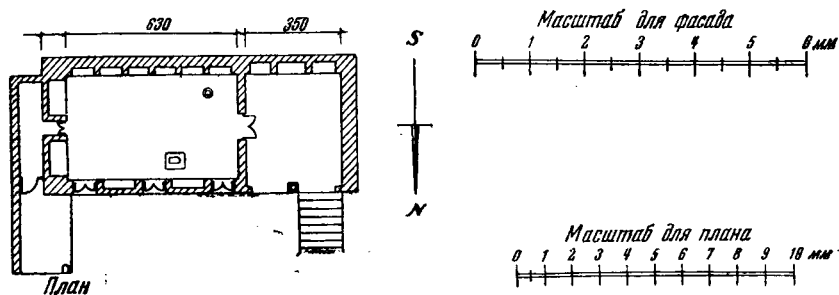
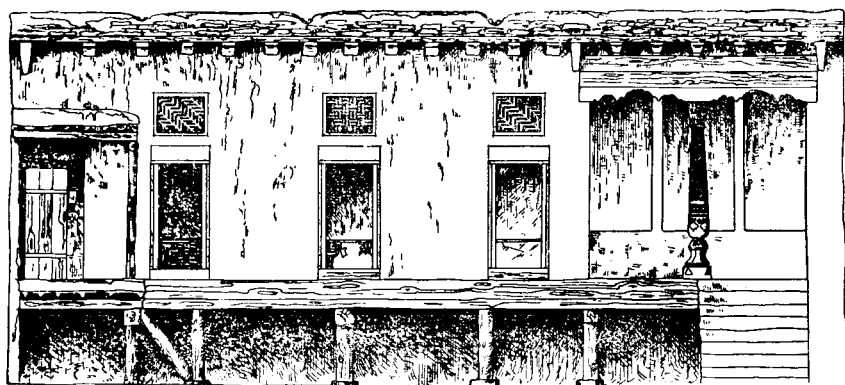
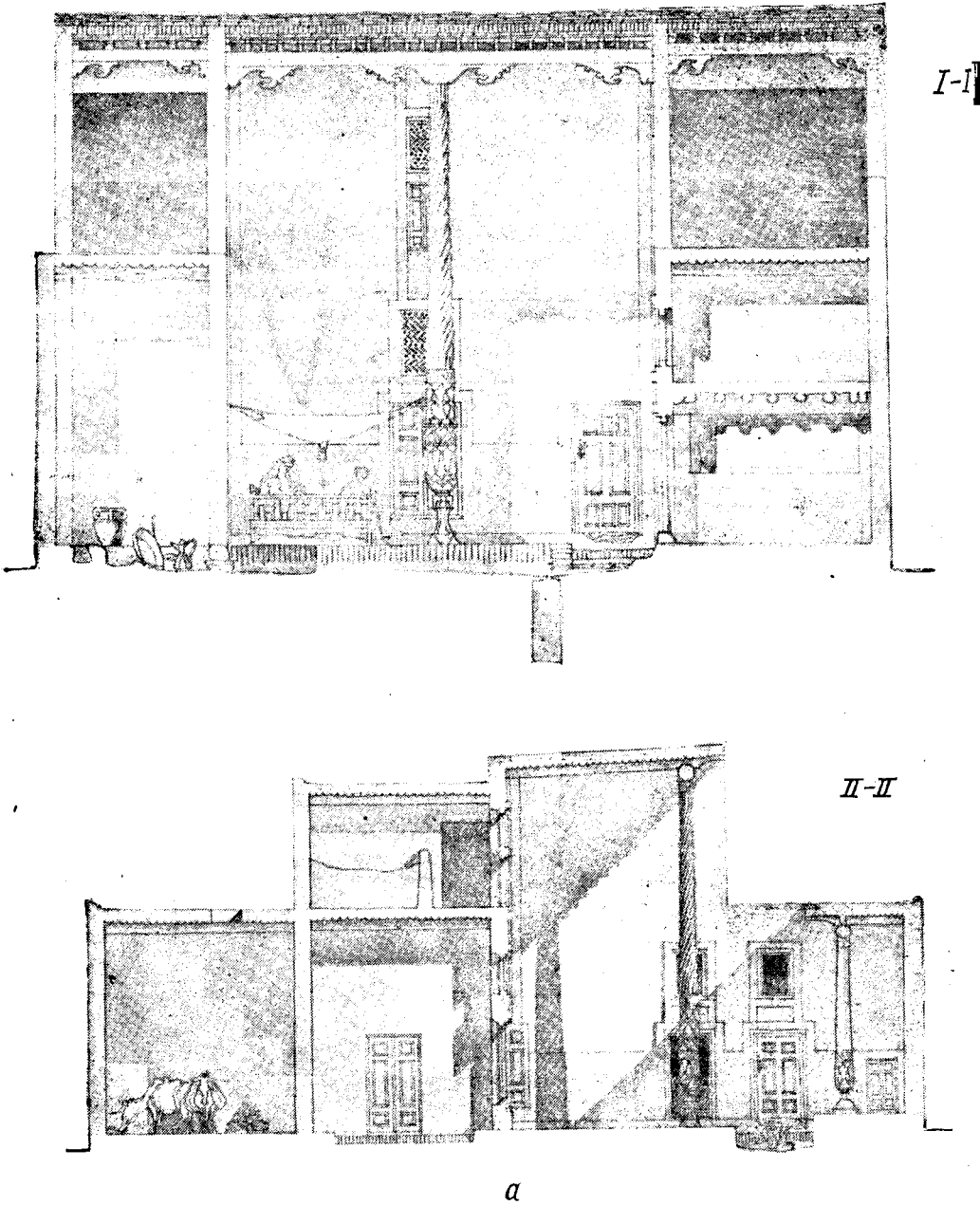


Рис. 14. Дом XIX в. в Шахрисябзе. Жилая комната с айваном. Позади примыкает мадан. Обмер автора. Ин-т искусствознания УзССР



Рис. 15. Дом с ши-панг в Шахрисябзе. Фото автора



а

Рис. 16, а

заполнением, в результате чего отсутствуют ниши, компенсируемые полочками с висячими шкафчиками в виде ячеек (рис. 18). Балки покрытия круглые, небольшого сечения, кладутся часто, через 20—30 см, васа тонкая. Хивинское жилище курное (см. выше) — очаг и «тандырча». Копоть является причиной того, что хивинское жилище почти не украшается настенной резьбой и росписью, не говоря уже о потолках; зато поистине замечательна резьба по дереву, которой покрываются двери, ставни и колонны. Последние весьма характерны, имея базис и подбалку без капители.

Кишлаки. Кишлаки и небольшие города чаще всего следуют архитектурным приемам близлежащего культурного центра, внося не-

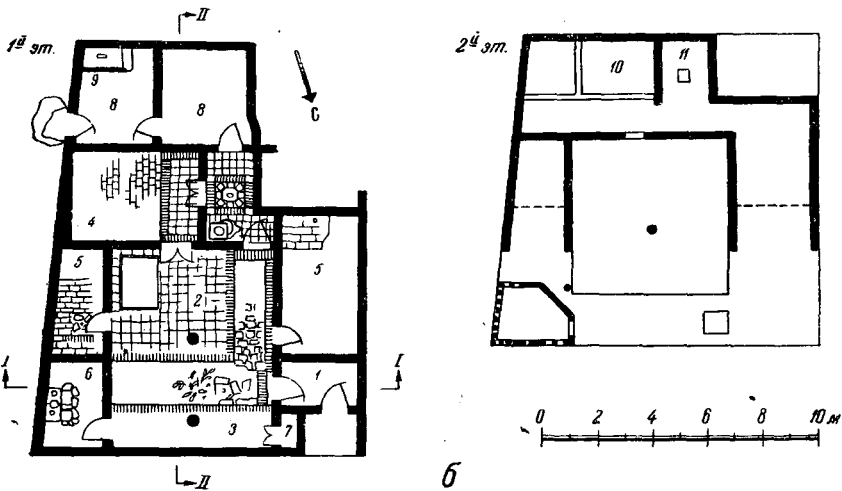


Рис. 16,б Дом XIX в. в Хиве: а — разрез, б — план: 1 — дахлиз; 2 — онг-айван; 3 — терс-айван; 4 — сарай; 5 — ямбаши-уй; 6 — ашхона; 7 — кумырхона; 8 — малхона; 9 — бадраб; 10 — таляк; 11 — световой колодезь.
Обмер автора, Ин-т искусствознания УзССР

которые коррективы соответственно местным условиям. Например, жилище Вуадиля в Фергане воспроизводит типичный прием ферганских городов с центральным внутренним айваном с тем, однако, различием, что передняя стенка айвана лишена ставень. Жилье кишлаков Бухарской области в упрощенном виде повторяет организацию дома Бухары, жилье прилегающих к Шахрисябзу районов — дома последнего и т. д.

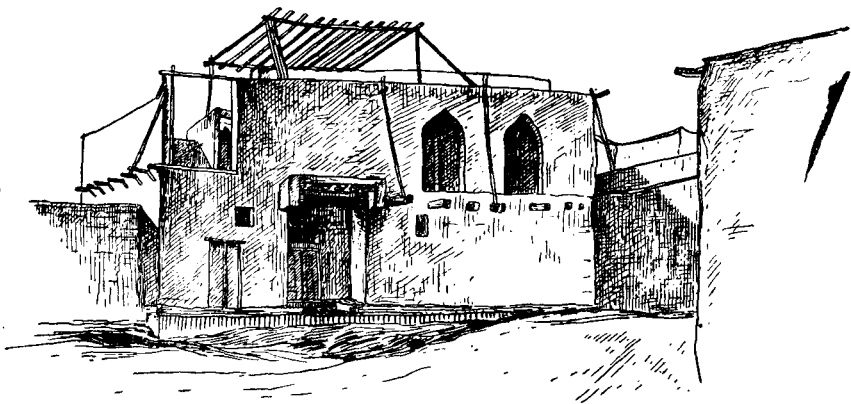


Рис. 17. Дом в Хиве. Вид с улицы. Рисунок автора

Особый, весьма любопытный в архитектурном отношении тип жилья представляют укрепленные усадьбы Хорезма, сохраняющие почти нетронутыми черты глубокой архаики и раннего средневековья. Эти усадьбы — хаули (рис. 19), обнесенные прямоугольником высоких стен, до недавнего времени служили обиталищем большой патриархальной семьи. С распадом последней площадь хаули делится на два-три двора, где проживают родственники. Стены кладутся из пахсы, в жилых помещениях около 60 см толщины, внешние — 90 см. Ограждающая стена снабжена круглыми контрфорсами — гюльдаста — по углам и на протяжении, ими же фланкированы массивные ворота, ведущие в крытый

долон. В состав каждого жилого комплекса усадьбы входят сарай, пеш-уй, янбаши-уй, близ ворот помещается михманхона, саисхона (ко-нюшня). Имеется также обычно мельница — хараз. Открытые дворы занимают небольшой процент площади.

Самаркандские пригородные усадьбы — кургон — также обнесены высокой пахсовой стеной с контрфорсами, но включают сад и хауз. При этом жилия постройка имеет обычно каркасовые стены и обладает в общем чертами городского дома.

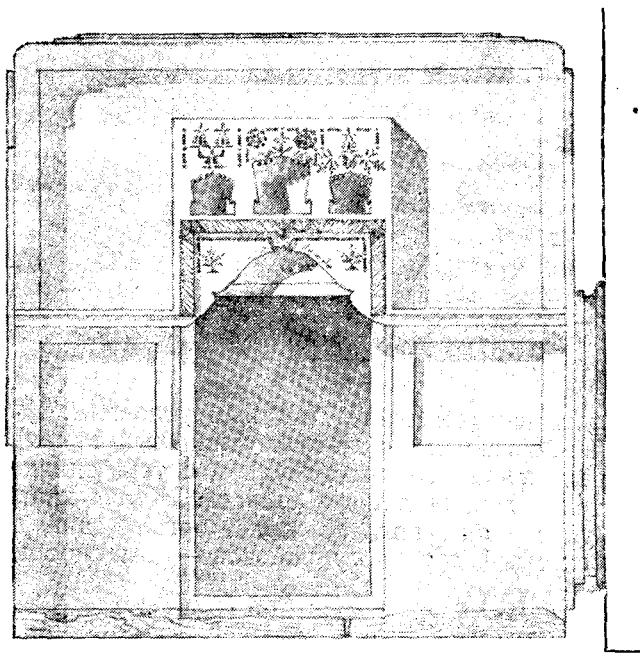


Рис. 18. Полочка в комнате хивинского дома. Обмер автора.
Ин-т искусствознания УзССР

Те и другие исключительно интересны в деталях, представляя особый архитектурный тип, где материалом стен является пахса.

В кишлаке Хазара Керминского района автору случилось видеть интересный тип дома: круглую постройку с пахсовыми стенами и куполом из сырца. Это — любопытный компромисс между оседлым и кочевым видом жилья, возникший на стыке кочевой и земледельческой области, застывшая выполненная в глине форма передвижного типа жилища — юрты. Постройка имела до трех метров в поперечнике, со стенами толщиной около полуметра, с дверью, но без окон и круглым отверстием в зените купола.

Будучи в основном своеобразными, типы узбекского жилища в архитектуре, конструкциях и особенно деталях обнаруживают иногда между собой ряд сходных особенностей. Так, ташкентский жилой дом воспринимает некоторые черты ферганского, самаркандский — шахрисябзкого и бухарского. Заслуживает внимания то обстоятельство, что ряд аналогий показывают типы жилища областей вдоль по течению Аму-Дарьи. Сходство это выражается не в общей композиции, а в частности, но проявляется достаточно отчетливо. В Карши весьма сходные с хивинскими манера росписи потолков и форма капителей (в мечетях), в постройках у южных отрогов Гиссара употребляется горизонтальное крепление жердями на угол и зубчатая нарезка по краю кар-

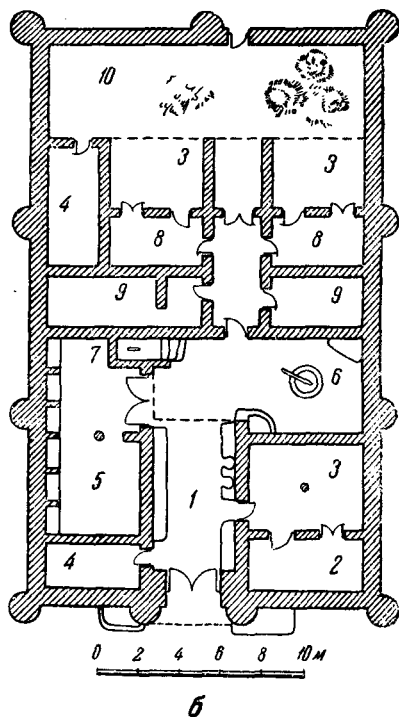
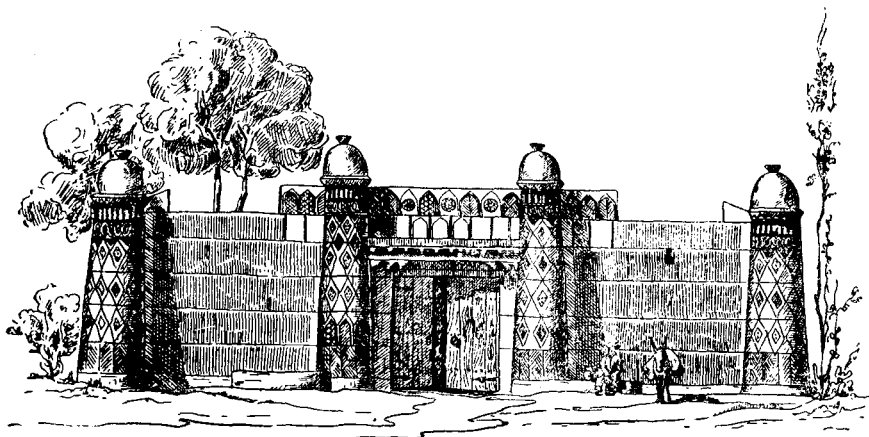


Рис. 19. Сельская усадьба хаули в сел. Пишканик близ Хивы. *а* — фасад, *б* — план: 1 — долон; 2 — михманхона; 3 — айван; 4 — казмок; 5 — атхона; 6 — хараз; 7 — бадраб; 8 — уй; 9 — пеш уй; 10 — саан.
Обмер автора. Ин-т искусствознания УзССР

низа (мечети)²⁰. Названные параллели объясняются, повидимому, тем, что Аму-Дарья была магистралью, облегчавшей культурные взаимосвязи этих областей.

Народы Средней Азии в процессе исторического взаимодействия в известной степени смешивают приемы жилого строительства. Жилище Каракалпакии в значительной степени исходит из форм левобережья

²⁰ Последние две особенности встречаются также и в Горном Бадахшане — по Пянджу (верховья Аму-Дарья). Сюда надо добавить некоторое сходство в формах подбалок.

Аму-Дарьи. Бесспорно имеет место некоторое слияние в облике жилища узбекских и таджикских традиций, тем более, что во многих городах нынешнего Узбекистана весьма высок процент таджикского населения. В Фергане, например, ассимилировались такие черты, как наблюдаемые в Андижане разделение комнаты и передней парой столбов, помещения на столбах баянд-суры (первые находят параллели в «сутуми саломга» домов Памира и Припамирья, вторые — в так называемом капа тех же мест). В Маргелане встречаются те же детали, что и на Зеравшане. Но в основном таджикская и узбекская народная архитектура имеют каждая свой национальный характер и особую специфику.

Архитектурное наследие национальных республик столь богато, что одна лишь Узбекская ССР дает разнообразнейшую гамму композиций жилого дома. При этом в пределах каждого архитектурного типа различаются нюансы и отдельные оригинальные решения, каждое произведение обнаруживает индивидуальные черты. Анализ композиции узбекского жилища раскрывает большое чувство архитектурной формы, художественный вкус и творческую изобретательность народных строителей.

Современное городское и сельское узбекское жилище постепенно изживает черты средневековья в устройстве и технике. Первое и главное, что внесла Великая Октябрьская социалистическая революция, — уничтожение ичкари, женской половины: кончилось затворничество узбекской женщины, и не нужны более изолированные дворы, в стенах которых протекала ее жизнь. Социалистическая действительность выдвигает новый идеал жилища в целом — дома не замкнутого, а выходящего на улицу приветливым фасадом с окнами; меняется и город — вместо кривых, пыльных и безводных переулков, широкие озелененные улицы. В Узбекской ССР проводится большая работа по планировке городов и поселков, проектные организации разрабатывают типы колхозного жилища. Перестраивается весь бытовой уклад, а в связи с этим характер интерьера и внешний облик дома. Входит в употребление мебель — столы, стулья, кровати; отсюда приподнятые над полом окна, стеновые ниши уменьшаются в количестве или исчезают совсем. Усваиваются новые технические приемы. Прежде всего, вводится остекление окон, что уменьшает теплопотери в холодное время года. В жилых помещениях ставятся печи и отходит в прошлое сандал — причина угара и ожогов²¹. Делаются деревянные полы и земляные кровли сменяются железными.

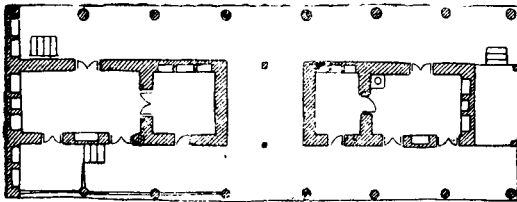
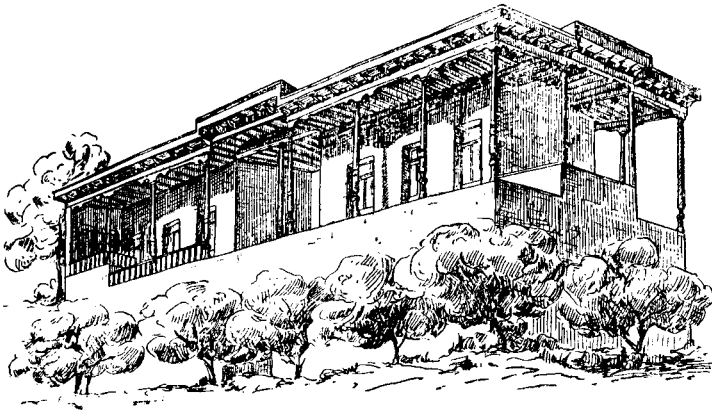
Вместе с тем в исторически сложившемся типе узбекского жилища много ценного, что подлежит изучению и использованию в нашем социалистическом строительстве. Уменьше строить дом рационально, экономно, удобно и красиво, остроумные методы вентиляции, использование зелени, простейшие антисейсмические приемы, знание свойств местных материалов заслуживают изучения и освоения.

Что касается архитектуры и художественного мастерства, то они составляют богатейшее историческое наследие, которое служит основой советского искусства Узбекистана. Национальные традиции должны жить и развиваться в советской творческой практике. Использование исторического наследия является одним из основных тезисов советской архитектуры.

Мы имеем много случаев наблюдать, как старые народные мастера на основе современных идеологических требований, более широких материальных и технических возможностей тракуют канонические принципы национальной архитектуры. Прекрасный тому пример дом Турсун-

²¹ В. В. Космачевский, К вопросу о борьбе с сандалом, «Медицинская мысль Узбекистана и Туркменистана», 1930, № 9—10.

кулова, председателя колхоза им. Куйбышева, Комсомольского района Самаркандской области, построенный в 1945 г. ургутским мастером Хайдаром (рис. 20). Нижний этаж отведен под конюшню, тогда как жилые помещения (две комнаты с передними) парадно расположены вс



0 2 4 6 8 10 м

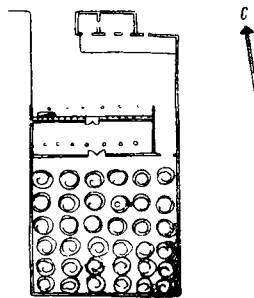


Рис. 20. Дом Турсункулова в колхозе им. Куйбышева, Комсомольского района, Самаркандской обл. Рисунок автора

втором, где корпус прорезан сквозным центральным проходом, соединяющим вытянутые вдоль фасадов айваны. Ставни и двери остеклены. На айванах устроены тахона — платформы для сиденья, отдыха или работы, так что каждой комнате соответствует одно такое возвышение в торцах здания. Оси фасадов подчеркнуты повышением карниза айванов. Южный фасад здания обращен в сад, а северный — выходит во двор. Композиция дома целиком отвечает местной традиции, в то же время ее чрезвычайно обогащает свободная пространственность архитектуры. Центральная сквозная лоджия изредка встречается в архитектуре узбекского дома, но трехсторонний портик, как и весь замысел в целом, представляет черту совершенно новую, которая характеризует качественно новую ступень народного творчества.