

Вяч. Юферевъ.

ТРУДЪ

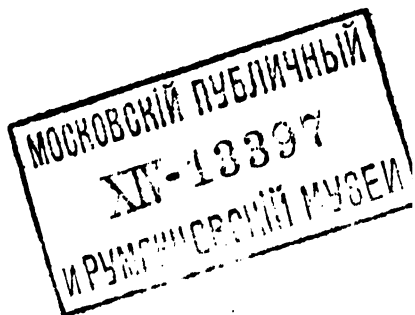
ВЪ

ХЛОПКОВЫХЪ ХОЗЯЙСТВАХЪ

ТУРКЕСТАНА.

(Опытъ характеристики рабочаго вопроса въ хлопковыхъ районахъ
Туркестанскаго края).

Издано на средства Департамента Земледѣлія.



С.-ПЕТЕРБУРГЪ.

Типографія В. Э. Киршбаума. Дворц. пл., д. М-ва Финансовъ.

1914.

Какъ извѣстно, культура хлопчатника требуетъ затраты довольно значительнаго количества труда.—Раздѣлка поля на гряды, посѣвъ, неоднократныя поливки и мотыженія, наконецъ, сборъ сырца, растягивающійся иногда на 3—4 срока,— всѣ эти работы, при обычномъ способѣ воздѣлыванія хлопчатника въ Туркестанскомъ краѣ производятся ручнымъ способомъ, единственнымъ вспомогательнымъ орудіемъ служить лишь кетмень—родъ простой мотыги.

Уже приведенный перечень работъ показываетъ, насколько велика въ данномъ отношеніи разница между хлопчатникомъ и большинствомъ прочихъ растений. Это различіе въ затратахъ труда при воздѣлываніи культурныхъ растений непосредственнымъ образомъ отражается и на строѣ хозяйственныхъ предпріятій. Хлопковое хозяйство, при условіи веденія его исключительно силами своей семьи, никогда не достигаетъ тѣхъ размѣровъ, какихъ, на примѣръ, можетъ достигнуть хозяйство, построенное на производствѣ зерновыхъ растений.—Необходимость затратъ большого количества труда заставляетъ хлопководовъ волей неволей ограничиваться обработкой сравнительно небольшихъ площадей. Въ силу этого обстоятельства для хлопковаго хозяйства, при увеличеніи размѣра запашки, раньше, чѣмъ для какого-нибудь другого, возникаетъ необходимость въ привлеченіи рабочихъ силъ со стороны, а, слѣдовательно, и необходимость считаться съ запасомъ рабочихъ рукъ въ данномъ районѣ и существующей заработной платой.

Пробужденіе за послѣднее время интереса къ отечественному производству хлопка коснулось и этой стороны хозяйственнаго быта хлопководовъ. А именно, былъ поднятъ вопросъ о недостаткѣ рабочихъ рукъ въ хлопковыхъ районахъ и возможности дальнѣйшаго расширенія культуры хлопчатника въ зависимости отъ этого послѣдняго фактора.

Крайняя важность поставленного вопроса не подлежит сомнѣнію; онъ затрагиваетъ интересы производства, которое кладетъ отпечатокъ на весь строй хозяйственной и промышленной жизни Туркестана.

Переходя къ существу послѣдующаго изложенія, мы ранѣе должны оговориться, что въ задачу нашу не будетъ входить разрѣшеніе въ полномъ объемѣ указаннаго вопроса. Не будетъ входить уже по одному тому, что матеріаловъ для сколько-нибудь обоснованныхъ выводовъ имѣется крайне недостаточное количество. Цѣль наша—сгруппировать данныя, относящіяся къ условіямъ приложенія труда въ хлопковыхъ хозяйствахъ Туркестана, и по мѣрѣ возможности освѣтить эту сторону экономического быта населенія хлопковыхъ районовъ.

**Затрата труда
при культурѣ
хлопчатника.**

Въ туземныхъ хозяйствахъ Туркестанскаго края весеннія работы на хлопковыхъ плантаціяхъ обычно открываются вспашкой поля. Иногда вспашку начинаютъ и съ осени.

Орудіемъ вспашки служитъ омачъ—туземный деревянный плугъ, по своей конструкціи напоминающій древне-египетскій плугъ. Особенностью работы омача является то обстоятельство, что онъ не переворачиваетъ пласта, а только взрыхляетъ землю. А такъ какъ хлопчатникъ любитъ хорошо раздѣланную глубокія почвы, то вспашку подъ него при помощи омача приходится производить обычно за три раза; при этомъ съ каждымъ разомъ глубина вспашки постепенно увеличивается. Въ результатъ такой обработки, даже безъ отваливанія пласта, почва получается достаточно хорошо разрыхленной. Но такъ какъ омачъ при проведеніи борозды забираетъ сравнительно узкую полосу, то вспашка этимъ орудіемъ отнимаетъ больше времени, чѣмъ при работѣ желѣзнымъ плугомъ, а именно, въ день омачемъ можно вспашать не болѣе $\frac{1}{3}$ десятины.

Обычно всѣ три вспашки слѣдуютъ тотчасъ же одна за другой, безъ промежуточнаго боронованія. Время вспашки находится въ зависимости отъ погоды. Въ хлопковыхъ районахъ Туркестана она обыкновенно производится въ мартѣ.

Когда почва плантаці достаточно разрыхлена, приступают къ раздѣлкѣ грядъ—джиаковъ. Если площадь, предназначенная къ посѣву, имѣетъ ровную поверхность съ однообразнымъ уклономъ, то гряды дѣлаются прямыя съ перпендикулярными отвѣтвленіями въ одну сторону. Въ тѣхъ случаяхъ, когда поверхность плантаці волнистая, гряды приходится вести зигзагами съ такимъ расчетомъ, чтобы впослѣдствіи, при пропусканіи по бороздамъ оросительной воды, возможно было поливать всю площадь. На такихъ неровныхъ участкахъ направленіе грядъ первоначально намѣчается бороздой, которую проводятъ омачемъ искусные въ этомъ дѣлѣ сарты. Дальнѣйшую раздѣлку поля на гряды производятъ уже руководствуясь этой бороздой. Такимъ образомъ, устройство грядъ на неровныхъ участкахъ требуетъ нѣсколько большей затраты труда. Гряды въ сартовскихъ хозяйствахъ дѣлаются исключительно ручнымъ способомъ при помощи кетменя. Въ виду затруднительности работы, она исполняется взрослыми работниками. Такъ какъ раздѣлка грядъ слѣдуетъ тотчасъ же за вспашкой, то она обыкновенно приходится на конецъ марта и начало апрѣля.

Если поле распахивалось еще въ спѣломъ, послѣ весеннихъ дождей, состояніи безъ предварительной поливки, какъ это и бываетъ въ большинствѣ случаевъ, то первое орошеніе плантаці производится уже по грядамъ, передъ посѣвомъ хлопчатника.— Такъ какъ при этой работѣ нуженъ довольно большой навыкъ, чтобы не допустить размыва грядъ и чтобы оросительная вода въ достаточной степени и равномерно пропитала почву, то поливка ведется только лишь мужскимъ населеніемъ въ рабочемъ возрастѣ.

Послѣ поливки, когда вода впитается въ почву, производится посѣвъ сѣмянъ. Вѣрнѣе говоря, не посѣвъ, а посадка, такъ какъ сѣмена высаживаются руками по бокамъ грядъ въ лунки, въ количествѣ 5—10 сѣмянъ въ каждую лунку. Работа эта не требуетъ особаго напряженія силъ, важно лишь, чтобы сѣмена были высажены въ надлежащемъ количествѣ, и лунки находились другъ отъ друга на опредѣленномъ разстояніи, поэтому при посадкѣ сѣмянъ зачастую принимаютъ участіе и женщины. Посѣвъ хлопчатника производится чаще всего въ началѣ или срединѣ апрѣля.

Недѣли черезъ полторы, черезъ двѣ послѣ появленія всходовъ растенія прoderгиваются, при чемъ въ каждой лункѣ изъ общаго числа всходовъ оставляется только три. Въ этой работѣ, въ виду ея легкости и несложности, принимаютъ участіе женщины и подростки.

Дальнѣйшій уходъ за хлопчатникомъ заключается въ неоднократныхъ поливахъ и мотыженіяхъ.— Число и время тѣхъ и другихъ находятся въ зависимости отъ времени посѣва, качества почвы, притока оросительной воды, а также отъ запаса рабочихъ силъ. Обыкновенно хлопчатникъ въ періодъ вегетаціи поливается 5—8 разъ и мотыжится три раза. Первое легкое мотыженіе дается хлопчатнику во время прорѣживанія всходовъ.— Если посѣвъ хлопчатника произведенъ въ началѣ или срединѣ апрѣля, то прорѣживаніе и первое мотыженіе производятся въ концѣ этого же мѣсяца или въ началѣ мая, второе въ срединѣ мая и третье въ первой половинѣ іюня. При туземномъ способѣ культуры хлопчатника на джѣакахъ мотыженіе производится ручнымъ способомъ при помощи кетменя, и, слѣдовательно, въ работѣ можетъ принимать участіе только взрослое мужское населеніе.

Такъ какъ коробочки хлопка созрѣваютъ не всѣ сразу, а постепенно, то и сборъ сырца разбивается на нѣсколько сроковъ. Въ данномъ случаѣ рѣшающее значеніе принадлежитъ погодѣ. Если въ періодъ созрѣванія стоятъ теплые сухіе дни, то значительная часть хлопка идетъ въ первый сборъ; при дождливой или прохладной осени сборъ производится въ 3—4 очереди, а иногда часть сырца уходитъ въ зиму и собирается съ плантаціей уже весной. При обычныхъ условіяхъ сборъ хлопчатника начинается со второй половины августа и заканчивается въ концѣ октября или началѣ ноября. Въ работѣ этой, въ виду ея несложности, принимаютъ участіе женщины и подростки.

При расчетѣ на десятину посѣва расходъ рабочихъ силъ по обработкѣ хлопчатника выражается въ слѣдующихъ, приведенныхъ ниже, цифрахъ, представляющихъ собой сводку данныхъ опытныхъ учреждений, показательныхъ плантацій и хозяйствъ, свѣдѣній, сообщенныхъ частными хозяевами—

хлопководами, и личных записей, производившихся при объѣздѣ хлопковых районов края.

Въ послѣднемъ столбцѣ таблицы указана стоимость работъ, при чемъ, въ соответствии съ существующими за послѣдніе годы цѣнами, стоимость дня рабочаго съ двумя лошадьми принята равной—3,0 руб., взрослога рабочаго — 1,2 р. и полурабочаго—0,6. р.

Обработка хлопчатника при посѣвѣ на джѣнакахъ.

	Лошади.	Рабочіе.	Полураб.	Стоимость въ руб.
Вывозъ и разбрасываніе навоза—1 разъ въ три года,—за годъ	4	2	2	7,2
Трехкратная вспашка омачемъ	18	9	—	27,0
Устройство грядъ	—	15	—	18,0
Посѣвъ	—	3	3	5,4
Прорѣживаніе всходовъ	—	3	3	5,4
Поливъ за 6 разъ	—	6	—	7,2
Трехкратное мотыженіе	—	60	—	72,0
Уборка сырца	—	20	20	24,0
Уборка и свозка стеблей	2	3	3	7,2
	24	121	31	173,4

Само собой разумѣется, приведенныя цифры даютъ лишь приблизительную величину затратъ труда при обработкѣ. Въ зависимости отъ различныхъ условій онѣ могутъ измѣняться въ ту или другую сторону.

Насколько значителенъ расходъ силъ при обработкѣ хлопчатника, показываетъ сравненіе съ приводимой ниже таблицей, рисующей затраты рабочихъ силъ при воздѣлываніи зерновыхъ хлѣбовъ въ тѣхъ же условіяхъ поливного хозяйства.

Обработка зерновыхъ хлѣбовъ.

	Лошади.	Рабочіе.	Полураб.	Стоимость въ руб.
Вспашка	6	3	—	9,0
Посѣвъ	—	1	—	1,2
Бороньба	2	1	—	3,0
Поливъ за 3 раза	—	3	—	3,6
Уборка	—	5	5	9,0
Свозка	2	2	—	4,2
Молотьба	4	4	2	9,6
	14	19	7	39,6

Такимъ образомъ, культура хлопчатника требуетъ отъ семьи въ 6 разъ больше рабочихъ силъ, чѣмъ зерновые хлѣба.

Но отсюда нельзя еще заключить, что при замѣнѣ зерновыхъ посѣвовъ хлопчатникомъ, должна въ такомъ же соотвѣтствіи сокращаться и площадь, могущая быть обработанной наличнымъ составомъ собственной семьи. Въ данномъ случаѣ при расчетѣ земельной площади, достаточной для использованія рабочихъ силъ, имѣетъ значеніе не только общая сумма затратъ труда при культурѣ, но и распределеніе работъ по отдѣльнымъ періодамъ. Не требующая въ общей суммѣ большихъ количествъ труда, культура можетъ имѣть короткій страдный періодъ (уборка, мотыжка), когда всѣ имѣющіяся силы должны быть напряжены въ высшей степени. Этотъ періодъ, — являющійся критическимъ, — и опредѣляетъ собою потребность культуры въ рабочихъ силахъ. Что касается хлопчатника, то хотя его воздѣлываніе и связано съ необходимостью затратъ большого количества труда, но работы по воздѣлыванію растягиваются на восемь мѣсяцевъ, тогда какъ для зерновыхъ хлѣбовъ этотъ періодъ сокращается до 5-ти мѣсяцевъ. Такимъ образомъ, значительность расхода труда при воздѣлываніи хлопчатника до нѣкоторой степени компенсируется большей продолжительностью срока полевыхъ работъ.

Для характеристики распределенія работъ по воздѣлыванію хлопчатника, или, иначе говоря, потребности въ ра-

бочихъ силахъ, предъявляемой этой культурой въ различные періоды, приводится слѣдующая таблица. Въ ней число поденщинъ взрослыхъ рабочихъ и полурбочихъ дается въ общей суммѣ.

Число поденщинъ при обработкѣ десятины хлопчатника на джіакахъ ¹⁾.

	Февраль.	Мартъ.	Апрѣль.	Май.	Іюнь.	Іюль.	Августъ.	Сентябрь.	Октябрь.
Уборка стеблей.	6	—	—	—	—	—	—	—	—
Вспашка	—	9	—	—	—	—	—	—	—
Устройство грядъ.	—	15	—	—	—	—	—	—	—
Поливъ 1-й.	—	—	1	—	—	—	—	—	—
Посѣвъ.	—	—	6	—	—	—	—	—	—
Продерг. всход. и первое мотыженіе	—	—	18	4	—	—	—	—	—
Поливъ 2-й.	—	—	—	1	—	—	—	—	—
2-е мотыженіе.	—	—	—	22	—	—	—	—	—
Поливъ 3-й.	—	—	—	—	1	—	—	—	—
3-е мотыженіе	—	—	—	—	22	—	—	—	—
Поливъ 4-й.	—	—	—	—	1	—	—	—	—
» 5-й.	—	—	—	—	—	1	—	—	—
» 6-й.	—	—	—	—	—	—	1	—	—
Сборъ 1-й	—	—	—	—	—	—	—	20	—
Сборы 2-й и 3-й	—	—	—	—	—	—	—	—	20
	6	24	25	27	24	1	1	20	20

Изъ сопоставленія приведенныхъ цифръ слѣдуетъ, что наибольшаго напряженія рабочихъ силъ культура требуетъ весной и въ началѣ лѣта: въ мартѣ, апрѣлѣ, маѣ и іюнѣ мѣсяцахъ, т. е. въ періодъ вспашки и мотыженій, и затѣмъ въ осенніе мѣсяцы: сентябрь и октябрь, въ періодъ сбора

¹⁾ Не принято во вниманіе разбрасываніе навоза, производящееся обычно разъ въ три года.

сырца. Во время цвѣтенія и созрѣванія, когда кусты уже сомкнулись, и междурядная обработка становится затруднительной, расходъ рабочихъ силъ сокращается до минимума.

При сопоставленіи количества затрачиваемаго труда въ различные сроки обработки, можно убѣдиться, что критическимъ періодомъ въ данномъ отношеніи является весенній и частью лѣтній періодъ, и это тѣмъ болѣе, что при осеннихъ работахъ — при сборѣ хлопка, наравнѣ съ взрослымъ мужскимъ населеніемъ, принимаютъ участіе также женщины и подростки. Отсюда вытекаетъ выводъ, что если бы мы задались цѣлью выяснить, какое количество рабочихъ силъ должно имѣть данное хлопковое хозяйство или, раздвигая рамки задачи, рѣшить вопросъ, достаточно ли въ извѣстномъ хлопковомъ районѣ, при существующемъ соотношеніи культуръ, наличнаго запаса рабочихъ рукъ, то намъ при разрѣшеніи поставленной задачи надлежало бы исходить изъ потребности въ рабочихъ силахъ только лишь за время критическаго періода работъ. Всякія суммарныя цифры общихъ затратъ труда при культурѣ хлопчатника, отъ начала обработки до конца полевого періода, не могли бы привести къ правильному разрѣшенію указаннаго вопроса.

Для сопоставленія тѣхъ результатовъ, которые даетъ затрата труда при воздѣлываніи хлопчатника и другихъ менѣе цѣнныхъ культуръ, напримѣръ, зерновыхъ хлѣбовъ, здѣсь уместно будетъ привести данныя о валовой и чистой доходности сравниваемыхъ растений.

Хлопчатникъ.

Расходъ.

Стоимость работъ	173,4 р.
Стоимость навоза, сѣмянъ, поддержаніе иригаціонной системы и налоги. . . .	35,0 »
	<hr/>
	208,4 »

Приходъ.

Стоимость 80 ¹⁾ пуд. сырца	320,0 р.
стеблей	20,0 »
	<hr/>
	340,0 »
Чистая прибыль	131,6 »

Пшеница.

Расходъ.

Стоимость работъ	39,6 р.
Стоимость сѣмянъ, поддержаніе ирригаціон- ной системы и налоги	17,0 »
	<hr/>
	56,6 »

Приходъ.

Стоимость зерна	60,0 р.
» соломы	15,0 »
	<hr/>
	75,0 »
Чистая прибыль	18,4 »

Въ первомъ случаѣ на каждые 100 руб., затрачиваемые при обработкѣ, получается 60,0 руб. чистой прибыли, а во второмъ—только 33,0 рубля. Отсюда слѣдуетъ, что хотя при культурѣ хлопчатника и расходуется значительное количество труда, но въ то же время каждая единица этого труда создаетъ неизмѣримо большую прибавочную стоимость, чѣмъ при воздѣлываніи зерновыхъ хлѣббовъ. Отмѣченное обстоятельство весьма выгодно отличаетъ хлопчатникъ отъ прочихъ растеній, а именно, при воздѣлываніи хлопчатника представляется большая возможность веденія предпринимательскаго хозяйства, такъ какъ за оплатой наемнаго рабочаго труда у предпринимателя, въ концѣ-концовъ, остается нѣкоторая сумма прибавочной стоимости. Правда, бываютъ годы, когда, вслѣдствіе высокихъ цѣнъ на рабочія руки и низкихъ

¹⁾ Средній урожай опредѣленъ на основаніи «Статистическихъ обзоръ Ферганской области» и данныхъ Кокандскаго Виржевого Комитета.

урожаевъ, результаты предпринимательскаго хозяйства сводятся къ нулю, но при среднихъ условіяхъ высказанное положеніе не теряетъ своей силы.

Это преимущество хлопчатника, въ связи съ его высокой валовой доходностью, и является одной изъ основныхъ причинъ быстрого увеличенія площади, занятой этимъ цѣннымъ растеніемъ, за счетъ сокращенія посѣвовъ менѣе доходныхъ культуръ.

Отрицательныя стороны необходимости затраты большого количества труда при культурѣ хлопчатника достаточно очевидны, чтобы слѣдовало останавливаться на нихъ особенно подробно. Тотъ фактъ, что при одной культурѣ связываются почти всѣ рабочія силы хозяйства, дѣлаетъ послѣднее нѣсколько одностороннимъ, такъ какъ въ силу этого хозяйство бываетъ принуждено отказываться отъ воздѣлыванія прочихъ растеній, которыя, въ случаѣ неурожая хлопчатника, могли бы поддержать ресурсы семьи. Но самымъ важнымъ является то неустойчивое положеніе, которое создается для предпринимательскаго хозяйства въ силу колебанія цѣнъ на рабочія руки. Какъ отмѣчалось выше, въ виду сложности культуры хлопчатника хозяйство, работающее исключительно въ расчетъ на собственные рабочія силы, принуждено ограничивать посѣвы этого растенія сравнительно небольшими площадями. Съ увеличеніемъ площади запашки подъ хлопчатникомъ, хозяйству приходится привлекать рабочія руки со стороны. А какъ слѣдствіе этого возникаетъ необходимость считаться съ условіями рабочаго рынка и высотой заработной платы.

Крайняя желательность сокращенія затратъ труда при культурѣ хлопчатника была уже давно признана дѣятелями по хлопковому дѣлу и послужила толчкомъ къ организаціи ряда опытовъ, а впослѣдствіи и мѣропріятій по проведенію результатовъ этихъ опытовъ въ массы сельскаго населенія. Въ основѣ указанныхъ мѣропріятій лежала замѣна туземнаго орудія для вспашки—омача желѣзнымъ плугомъ и введеніе машиннаго рядового посѣва, при которомъ является возможнымъ примѣнять машинную же междурядную обработку. Въ конечномъ результатѣ общій циклъ работъ, какъ онъ устана-

вливается Голодностепской опытной станціей, при этомъ новомъ способѣ обработки хлопковыхъ плантацій выражается въ слѣдующемъ видѣ. Съ осени производится глубокая вспашка однолемешнымъ плугомъ, по возможности послѣ предварительной поливки. За вспашкой слѣдуетъ бороньба. Ранней весной, въ концѣ февраля или въ началѣ марта, поле лущится или дискуется бороной Рандаля. Далѣе, если посѣвъ хлопчатника производится въ концѣ марта, поле пашется плугомъ на глубину 3-хъ вершковъ безъ предварительной поливки. При апрѣльскомъ же посѣвѣ, когда почва съ поверхности уже достаточно просыхаетъ, плантація сначала поливается, а затѣмъ распахивается на указанную глубину. Послѣ вспашки поле боронуется въ одинъ слѣдъ французской бороной. Посѣвъ по раздѣланному такимъ образомъ полю производится сѣялкой Баннера, при чемъ между рядами дается разстояніе въ $1\frac{1}{4}$ арш., а въ рядахъ, между отдѣльными кустами, 8—12 вершковъ. Всходы прорѣживаются руками, при этомъ въ каждомъ кустѣ оставляется 3—2 растенія. Дальнѣйшій уходъ заключается въ 2—3 кратномъ пропахиваніи междурядій коннымъ пропашникомъ Планетъ, причемъ предъ орошеніемъ пропашка производится съ придѣланными къ пропашнику отвальчиками и бороздникомъ. Ряды между кустами мотыжатся при помощи сапокъ. Орошеніе производится, въ зависимости отъ потребности, 3—5 разъ; при поливѣ вода пускается по междурядіямъ.

Число поденщинъ и стоимость воздѣлыванія одной десятины при машинной обработкѣ видны изъ слѣдующей таблицы:

Машинная обработка хлопчатника.

	Лошади.	Рабоч.	Полураб. и женщины.	Стоимость въ рубляхъ.
Вывозъ и разбрасываніе навоза . . .	4	2	2	7,2
Поливъ	—	1	—	1,2
Осенняя вспашка . .	4	2	—	6,0
Осенняя бороньба . .	1	0,5	—	1,5

	Лошади.	Рабоч.	Полураб. и женщины.	Стоимость въ рубльяхъ.
Весеннее лушеніе.	1	0,5	—	1,5
Поливъ.	—	1	—	1,2
Весенняя вспашка	4	2	—	6,0
Бороньба.	1	0,5	—	1,5
Посѣвъ.	0,5	0,5	0,5	1,4
Прорѣживаніе	—	—	6	3,6
4 полива.	—	4	—	4,8
Пропашка за 3 раза.	3	3	3	8,4
Мотыжка за 4 раза.	—	8	8	14,4
Уборка сырца.	—	20	20	24,0
Уборка стеблей.	2	3	3	7,2
	20,5	48	42,5	89,9

• Отсюда слѣдуетъ, что при машинной обработкѣ прежде всего достигается сокращеніе числа поденщинъ мужчинъ рабочаго возраста. вмѣсто 121 поденщины, необходимой при туземномъ ручномъ способѣ обработки, машинный рядовой посѣвъ требуетъ только 48. слѣдовательно, получается экономія въ 60%. Небольшое сокращеніе происходитъ и въ количествѣ лошадиныхъ поденщинъ. Но обратное явленіе наблюдается въ отношеніи женскаго труда и труда подростковъ. А именно, въ послѣднемъ случаѣ потребность въ немъ нѣсколько увеличивается. Такимъ образомъ, при машинномъ способѣ обработки является возможной нѣкоторая замѣна взрослыхъ рабочихъ женщинами и полурабочими.

Здѣсь важно еще отмѣтить и то обстоятельство, что съ перенесеніемъ на осень части работъ по подготовкѣ почвы освобождается весенній періодъ, когда съ полевыми работами приходится спѣшить.

Чтобы показать, въ какой мѣрѣ сокращается потребность въ рабочихъ силахъ при машинной обработкѣ въ весенній и лѣтній періоды, ниже приводится сравненіе числа поденщинъ въ итогахъ по отдѣльнымъ мѣсяцамъ:

	Февр.	Мартъ.	Апр.	Май.	Іюнь.	Іюль.	Авг.	Сент.	Окт.
Ручная обработка	6	24	25	27	24	1	1	20	20
Машинная »	—	1,5	13,5	14	7	1	1	20	20

Экономія въ рабочихъ силахъ, достигаемая при машинномъ способѣ обработки хлопчатника, весьма рѣзко сказывается на удешевленіи общей стоимости производства. Общіе расходы на десятину съ 208,4 руб. падаютъ до 124,9 руб., иначе говоря, экономія достигаетъ 40%.

Казалось-бы, что такое сокращеніе въ расходованіи рабочихъ силъ при машинной обработкѣ хлопчатника должно являться весьма серьезной побудительной причиной къ замѣнѣ туземныхъ орудій обработки—омача и кетменя усовершенствованными орудіями и машинами. Правда, переходъ къ рядовому посѣву хлопчатника съ междурядной машинной обработкой уже замѣчается во многихъ хозяйствахъ, но самый темпъ этого перехода не соотвѣтствуетъ той степени выгоды, которая только что была изображена въ цифрахъ.

Къ числу причинъ сравнительно медленнаго распространенія машинной обработки среди туземнаго населенія нужно прежде всего отнести тотъ фактъ, что этотъ способъ воздѣлыванія хлопчатника еще сравнительно недавно вышелъ изъ стадіи опытовъ на опытныхъ учрежденіяхъ и, слѣдовательно, только за послѣдніе годы началъ проводиться въ жизнь агрономической организаціей. При этомъ до 1912 года число показательныхъ хлопковыхъ плантанцій, гдѣ можно было бы наглядно продемонстрировать выгоду новаго способа культуры, оставалось крайне ограниченнымъ.—Слѣдующей причиной, и едва-ли не самой важной, является высокая цѣна орудій и машинъ, необходимыхъ при рекомендуемомъ способѣ обработки хлопковыхъ плантанцій.—Въ то время какъ омачъ и кетмень въ общей сложности стоятъ 5—6 рублей, приобрѣтеніе усовершенствованнаго инвентаря обходится въ 80—90 руб. Такая затрата для многихъ туземныхъ хозяйствъ, имѣющихъ ограниченный бюджетъ, является весьма обременительной.

Наконецъ, серьезнымъ препятствіемъ къ распространенію машинной обработки служитъ малый размѣръ земельныхъ участковъ туземнаго населенія.—Фабричные плуги, хлопковые сѣялки и культиваторы устроены такимъ образомъ, что при своей работѣ они требуютъ загоновъ для поворачиванія лошадей. Слѣдовательно, примѣненіе этихъ орудій не можетъ

встрѣтить препятствій только въ тѣхъ хозяйствахъ, гдѣ нѣтъ необходимости дорожить каждымъ клочкомъ земли.—Для туземнаго же хозяйства, построеннаго въ большинствѣ случаевъ на 3—4 десятинахъ, оставлять незасѣянными окрайки полей, служащія загонами, было-бы крайне невыгодно. Между тѣмъ при вспашкѣ полей омачемъ и послѣдующей ручной раздѣлкѣ не остается неиспользованной ни одна пядь удобной земли.

Изъ сказаннаго слѣдуетъ, что для хлопковыхъ районовъ Туркестана на очередь долженъ быть поставленъ вопросъ о приспособленіи мертваго инвентаря къ особенностямъ мѣстнаго туземнаго хозяйства.

**Трудъ въ усло-
віяхъ существую-
щаго хозяйства.** Въ одной изъ предыдущихъ работъ ¹⁾, подсчитывая потребность типичнаго средняго хозяйства хлопковаго района Ферганской области, мы отмѣчали, что при двухъ десятинахъ общей эксплуатируемой площади, изъ которой $\frac{1}{3}$ находится подъ посѣвами хлопчатника, нормальная средняя семья въ состояніи обходиться собственными рабочими силами. Если для такого хозяйства и встрѣчается иногда необходимость въ привлеченіи рабочихъ рукъ со стороны, то это наблюдается въ тѣхъ случаяхъ, когда въ силу тѣхъ или другихъ причинъ (климатическихъ явленій, условій водопользованія) происходитъ скопленіе полевыхъ работъ.

Разсмотрѣніе приведенныхъ выше цифръ, касающихся числа поденщинъ, необходимыхъ для обработки по туземному способу десятины посѣва, показываетъ, что для полного использованія рабочихъ силъ средней семьи площадь посѣва хлопчатника не должна превышать 1,5 десятины, считая при этомъ, что никакихъ другихъ посѣвовъ хозяйство не производитъ.—На самомъ дѣлѣ, въ Ферганской области въ среднемъ итогѣ на семью приходится 1,5 чело-вѣка взрослыхъ рабочихъ ²⁾. Сбрасывая 4 праздничныхъ нерабочихъ дня, находимъ, что хозяйство, взятое въ среднемъ выраженіи, располагаетъ въ мѣсяцъ 39 поденщинами

¹⁾ Задачи агрономической помощи населенію хлопковыхъ районовъ. В. Юферевъ. «Турк. Сельск. Хоз.» 1911.

²⁾ Данныя всеобщей переписи 1897 года. Позднѣйшихъ массовыхъ изслѣдованій по Ферганѣ не имѣется.

взрослых рабочихъ. А такъ какъ въ наиболѣе страдныя мѣсяцы—апрѣль и май—обработка десятины хлопчатника требуетъ 25—27 поденщинъ, то, слѣдовательно, для такого хозяйства площадь подъ посѣвомъ хлопчатника никоимъ образомъ не должна превышать 1,5 десятинъ. Приблизительно такую же предѣльную цифру для использованія рабочихъ силъ семьи приводитъ и агрономъ г. Шредеръ.¹⁾

Если въ грубо приближительныхъ цифрахъ, по количеству затрачиваемаго труда, приравнять десятину хлопчатника 4 десятинамъ прочихъ культуръ (пшеницы, проса, кукурузы, сорго), то отсюда можно сдѣлать выводъ, что при одной десятинѣ, занятой подъ хлопчатникомъ, максимальная площадь посѣвовъ хозяйства, не прибѣгающаго къ найму рабочихъ силъ, должна равняться 3 десятинамъ.

Къ аналогичнымъ выводамъ приводитъ и небольшая анкета, произведенная въ концѣ 1912 года среди инструкторовъ по хлопководству Ферганской области при содѣйствіи областного агронома г. Курбатова.—На вопросъ анкеты—«начиная съ какого размѣра земельной площади хозяйства и при какой площади подъ хлопкомъ для средней семьи (1 взросл. рабочій и 1 полурабочій) нѣтъ возможности обходиться при обработкѣ собственными рабочими силами, и приходится прибѣгать къ сдачѣ земель издольщикамъ или къ найму рабочихъ»—въ отвѣтахъ инструкторовъ указывается площадь подъ хлопчатникомъ отъ $\frac{1}{2}$ до $1\frac{2}{3}$ десятинъ, причемъ предполагается, что въ первомъ случаѣ, при посѣвѣ $\frac{1}{2}$ десятины хлопчатника, остальная площадь, до 3 десятинъ, бываетъ занята прочими посѣвами.—Эти цифры колебаній, среднія же показанія вполне опредѣленно намѣчаютъ, какъ предѣльную норму для полного использованія силъ средней семьи, площадь въ 3 десятины, изъ которыхъ 1 десятина находится подъ хлопчатникомъ.

Такимъ образомъ, установленный размѣръ земельной площади хозяйства является, повидимому, предѣльной нормой, свыше которой семья принуждена бываетъ привлекать рабочія силы со стороны.

¹⁾ Опытъ изученія хлопководства въ Туркестанѣ и Закаспійской области. С. Полятовскій. СПб. 1913 г. стр. 140.

Съ другой стороны опытъ бюджетнаго изслѣдованія, произведеннаго въ 4-хъ кишлакахъ Андижанскаго уѣзда ¹⁾, опредѣляетъ, какъ минимальную земельную площадь возможнаго существованія семьи безъ всякихъ стороннихъ заработковъ, въ 7 танаповъ ²⁾, т. е. около десятины.

Итакъ, мы имѣемъ здѣсь, можетъ быть въ нѣсколько приблизительныхъ цифрахъ, двѣ предѣльныя величины земельныхъ площадей туземнаго хлопковаго хозяйства. Меньшая изъ нихъ является той гранью, ниже которой семья неизбѣжно должна отпускать своихъ членовъ на сторонніе заработки, такъ какъ веденіе собственнаго хозяйства уже не обезпечиваетъ ее средствами къ существованію. Эти малоземельныя хозяйства являются, слѣдовательно, поставщиками рабочей силы для обработки плантацій болѣе крупныхъ владѣльцевъ. Второй гранью является большая земельная площадь. Съ переходомъ за нее семья бываетъ вынуждена прибѣгать къ сторонней рабочей силѣ, такъ какъ собственныхъ рукъ оказывается уже недостаточно для обработки полей. Тѣ хозяйства, которыя находятся въ предѣлахъ этихъ двухъ граней, могутъ быть охарактеризованы, какъ самостоятельныя. При веденіи ихъ семьи могутъ существовать исключительно своимъ трудомъ отъ продуктовъ собственнаго земледѣльческаго промысла.

Если бы было извѣстно число хозяйствъ въ каждой изъ трехъ названныхъ категорій, а также были установлены размѣры земельной площади, находящейся въ распоряженіи крайнихъ группъ, то это въ значительной степени приблизило бы къ разрѣшенію основнаго вопроса, обезпечены ли хлопковые районы Туркестана рабочими силами. На самомъ дѣлѣ, зная число малоземельныхъ и безземельныхъ хозяйствъ и размѣръ находящейся въ ихъ пользованіи земли, мы [✓]могли бы, хотя бы и съ грубымъ приближеніемъ, опредѣлить размѣръ той арміи рабочихъ, которую должны отпускать эти хозяйства на сторонніе заработки. Равнымъ образомъ, имѣя соответственныя данныя по категоріи крупныхъ хозяйствъ, явилась бы возможность выяснить размѣръ потребности этихъ хозяйственныхъ единицъ въ наемномъ трудѣ.

¹⁾ Хозяйство сартовъ Ферганской области. В. Юферевъ. Ташк. 1911 г.

²⁾ Танапъ въ Ферганѣ равняется $\frac{1}{10}$ десятины.

Но состояніе статистическихъ свѣдѣній по хлопковымъ районамъ Туркестана таково, что численный составъ указанныхъ группъ, а равно и размѣръ обрабатываемой ими площади, не можетъ быть установленъ хотя бы даже и въ самыхъ приблизительныхъ цифрахъ. Правда, взявъ для даннаго района площадь распахиваемыхъ земель, соотношеніе посѣвовъ отдѣльныхъ растений и общее число хозяйствъ, возможно установить размѣры такъ называемаго средняго хозяйства. Въ частности для хлопковаго района Ферганы, размѣръ такого средняго хозяйства въ приблизительныхъ цифрахъ можетъ быть опредѣленъ на основаніи слѣдующихъ исчисленій.

По даннымъ, относящимся къ 1910 году, общая площадь посѣвовъ на искусственно - орошаемыхъ земляхъ области равнялась 636.876 десятинамъ, а такъ какъ осѣдлаго населенія въ описываемомъ районѣ къ тому же сроку числилось 269.531 дворъ¹⁾, то въ среднемъ на каждое хозяйство центральной части Ферганы приходилось около 2,4 десятины.

Въ этомъ же году изъ общей площади посѣвовъ на поливныхъ земляхъ подъ хлопчатникомъ находилось около 37%; такимъ образомъ, въ среднемъ хозяйствѣ подъ хлопкомъ могло быть занято около 0,9 десятины.

Если теперь сопоставить площадь, выведенную на основаніи чисто ариметическихъ подсчетовъ съ установленными выше предѣльными величинами хозяйствъ хлопковыхъ районовъ, то можно придти къ выводу, что «среднее» хозяйство должно быть поставлено въ число самостоятельныхъ, не нуждающихся въ наемныхъ рабочихъ силахъ.

Но необходимо прежде всего сказать, что подобные ариметическіе расчеты всегда довольно рискованы. Въ приложеніи къ данному случаю они не опредѣляютъ собой какого-либо конкретнаго хозяйства, близкаго къ типичному среднему, а даютъ лишь нѣкоторое приближеніе, степень котораго въ точности неизвѣстна. Но самое главное это то, что если бы

¹⁾ Статистическій обзоръ Ферганской области за 1910 г. Скобелевъ 1912 г.

среднія по своимъ размѣрамъ хозяйства и дѣйствительно принадлежали къ самостоятельнымъ, то все же оставался бы цѣлый рядъ крупныхъ хозяйственныхъ единицъ, вынужденныхъ прибѣгать къ найму рабочихъ со стороны. Эти послѣднія, въ зависимости отъ ихъ числа и площади запашекъ, и опредѣляютъ размѣръ потребности въ рабочихъ рукахъ для даннаго района. Такимъ образомъ, строить выводы въ отношеніи спроса и предложенія рабочихъ рукъ, исходя изъ размѣровъ средняго хозяйства, хотя бы даже и типичнаго для данной мѣстности, не представляется возможнымъ.

Наемъ сельско-хозяйственныхъ рабочихъ и сдача земли въ обработку изъ доли урожая.

Въ хлопковыхъ районахъ практикуется какъ поденный, такъ сроковый и сдѣльный наемъ. Кромѣ того въ туземныхъ хозяйствахъ широко примѣняется еще особый видъ организаціи рабочихъ силъ, а именно, «каранда» или «чаѣрикерство»¹⁾, аналогичное русской издолщинѣ.

Изъ перечисленныхъ видовъ найма наибольшимъ распространеніемъ пользуется наемъ поденныхъ рабочихъ или «мардикеровъ». По даннымъ названнаго изслѣдованія 4-хъ кишлаковъ Андиганскаго уѣзда изъ общаго количества опрошенныхъ хозяйствъ 33,9% прибѣгали къ найму мардикеровъ. Поденный наемъ практикуется главнымъ образомъ при мотыжкѣ и лишь отчасти при поливкѣ хлопчатника.

Сроковые рабочіе нанимаются сравнительно рѣдко. Обычно на срокъ нанимаютъ съ марта на 2—3 болѣе горячихъ мѣсяца или же на весь періодъ работъ отъ вспашки до уборки урожая. Сдѣльный наемъ имѣетъ мѣсто при уборкѣ хлопка и въ весьма рѣдкихъ случаяхъ при вспашкѣ плантацій.

Чаще всего идутъ наниматься мѣстные жители—сарты, безземельные или мало обезпеченные землею. Русскіе переселенцы и киргизы работаютъ по найму на плантаціяхъ весьма рѣдко, первые потому, что ихъ мало, да имъ и нѣтъ надобности ходить на заработки, если они надѣлены землею,

¹⁾ Иначе называемые: кяренда, каренда, чарикерство, черикерство.

киргизы же—по непривычкѣ къ тому усиленному труду, который требуется при обработкѣ плантаціи.

Неравномѣрная, по отдѣльнымъ районамъ, потребность въ рабочихъ силахъ обуславливаетъ собою передвиженія сельскохозяйственныхъ рабочихъ. Въ отношеніи Ферганы данныя упомянутой выше анкеты свидѣтельствуютъ, что сюда приходятъ рабочіе изъ Кашгара и изъ Бухары, а именно, изъ Каратегина. Въ свою очередь сама Фергана отпускаетъ рабочихъ въ сосѣднюю Сыръ-Дарьинскую область. Помимо этого, въ предѣлахъ области наблюдается отходъ рабочихъ изъ Кокандскаго и отчасти Наманганскаго уѣздовъ въ Андижанскій и Скобелевскій. Періодъ передвиженій сельскохозяйственныхъ рабочихъ совпадаетъ съ временемъ мотыженія хлопка, уборки люцерны и зерновыхъ хлѣбовъ.

Повидимому, опредѣленные районы привлекаютъ и опредѣленный контингентъ рабочихъ. Такъ, инструкторъ изъ Аимскаго района Андижанскаго уѣзда пишетъ, что «во время обработки хлопка замѣчается наплывъ рабочихъ, главнымъ образомъ кашгарцевъ и таджиковъ. Наплывъ наблюдается по преимуществу въ концѣ мая, іюнѣ и іюлѣ для окучеванія хлопка, уборки богары ¹⁾, а также въ концѣ сентября и въ началѣ октября для уборки риса, гдѣ работаютъ исключительно кашгарцы». Аналогичный отвѣтъ даетъ и инструкторъ Джалалъ-Абадскаго района Андижанскаго уѣзда. Сюда также приходятъ кашгарцы и таджики изъ Каратегина для мотыженія хлопчатника, уборки люцерны, пшеницы и риса. Въ хлопковый районъ Ошскаго уѣзда спускаются рабочіе изъ горныхъ волостей того же уѣзда, но главный контингентъ пришлыхъ рабочихъ составляютъ кашгарцы. Съ началомъ сбора хлопка кашгарцы въ большей своей части уходятъ на родину, ошскіе же рабочіе остаются здѣсь до конца работъ по уборкѣ.

Въ отношеніи восточной половины Кокандскаго уѣзда инструкторъ сообщаетъ, что здѣсь въ періодъ обработки хлопка притока пришлыхъ рабочихъ нигде не бываетъ, а, наоборотъ, рабочіе, въ количествѣ около 3-хъ тысячъ человѣкъ, уходятъ на заработки по преиму-

¹⁾ Неполивныхъ посѣвовъ.

ществу въ Андиянскій, Скобелевскій и Ташкентскій уѣзды. Но во время уборки ячменя и пшеницы въ эту часть Кокандскаго уѣзда направляются рабочіе изъ Каратегина. Согласно съ приведеннымъ сообщеніемъ, инструкторъ, работающій въ Скобелевскомъ уѣздѣ, пишетъ, что въ этотъ районъ направляются рабочіе изъ Кокандскаго уѣзда, а также и кашгарцы. Причемъ въ отношеніи кашгарцевъ сообщаетъ, что они приходятъ на уборку люцерны и зерновыхъ хлѣбовъ, но не для работъ по обработкѣ хлопчатника; кокандскіе же рабочіе нанимаются исключительно на обработку хлопковыхъ плантацій.

Что касается Закаспійской области, то въ нее приходятъ на работы афганцы, персы, а также киргизы изъ кочевыхъ районовъ области. Въ Самаркандскую—бухарцы и афганцы.

Какая же роль принадлежитъ въ хлопковыхъ районахъ Туркестана пришлымъ рабочимъ? Въ данномъ случаѣ коснемся одной лишь Ферганской области, какъ наиболѣе обособленной, и въ отношеніи которой есть нѣкоторый, хотя, правда, сравнительно малый матеріалъ. Какъ указывалось выше, въ Фергану въ періодъ сельско-хозяйственныхъ работъ приходятъ рабочіе изъ Кашгара и изъ Бухары. Главную массу пришлаго элемента составляютъ кашгарцы, рабочихъ изъ Бухары, за дальностью разстоянія бываетъ немного. Какое количество рабочихъ отпускаетъ Бухарское ханство въ Фергану, данныхъ объ этомъ не имѣется, но отвѣты инструкторовъ и корреспондентовъ Отд. С. Эк. и С-хоз. Стат. свидѣтельствуютъ, что бухарцы среди пришлыхъ рабочихъ составляютъ незначительный процентъ.

Регистрація выданныхъ паспортовъ при переходѣ границы изъ Кашгара въ Фергану даетъ слѣдующія цифры въ отношеніи пришлаго элемента за нѣсколько лѣтъ.

Перешло границу изъ Кашгара въ Фергану ¹⁾.

1904	14.556 чел.
1905	13.337 »
1906	16.882 »

¹⁾ Данныя Кокандск. Виржев. Комитета, «Статистич. Обзоръ Ферганской области» и «Обзоръ Внѣшней Торговли Россіи».

1907	26.056	чет.
1908	25.948	»
1909	12.725	»
1910	20.402	»
1911	26.463	»
1912	27.174	»

Съ 1905 по 1908 годъ притокъ пришлаго элемента изъ Кашгара быстро возрасталь; всего лишь за два года количество лицъ, перешедшихъ границу, удвоилось. Въ 1909 году наблюдается рѣзкое сокращеніе числа выходцевъ изъ Кашгара, а въ слѣдующіе годы количество ихъ снова увеличивается.

Если сопоставимъ колебанія приведенныхъ цифръ съ цѣнами на рабочія руки въ Ферганѣ ¹⁾, то въ этихъ колебаніяхъ замѣтимъ довольно большую аналогію. Возрастаетъ заработная плата въ Ферганѣ—увеличивается притокъ пришлаго элемента, падаютъ цѣны на трудъ—сокращается приливъ выходцевъ изъ Кашгара. Отсюда можно, повидимому, заключить, что главную массу идущихъ въ Фергану кашгарцевъ представляютъ с.-хоз. рабочіе, которые находятъ выгоднымъ двигаться въ предѣлы Россіи по преимуществу въ годы, когда здѣсь можно хорошо заработать. Но съ другой стороны нельзя предположить, чтобы пришлый элементъ состоялъ исключительно изъ с.-хоз. рабочихъ. Кашгаръ ведетъ съ Россіей довольно оживленный товарообмѣнъ. Оттуда къ намъ идетъ хлопокъ, шелкъ, туземныя ткани, войлокъ, шкуры, фрукты. Однѣхъ тканей въ 1909 году было перевезено 43.000 пудовъ на сумму около 540 тыс. рублей. Общая же стоимость товаровъ, поступившихъ за тотъ же годъ, въ Россію изъ Кашгара по Иркештамскому тракту, опредѣлилась въ суммѣ свыше 1.600 тыс. рублей. Чтобы имѣть возможность поддерживать эти сношенія, изъ Кашгара должна ежегодно направляться въ предѣлы Россіи цѣлая категория лицъ, причастныхъ къ торговому дѣлу: купцовъ, маклеровъ, караванщиковъ и проч. Каково число ихъ, опредѣлить не

¹⁾ См. ниже діаграмму.

представляется возможным, но все же среди пришлаго элемента лица, не имѣющія отношенія къ с.-хоз. работамъ въ Ферганской области, составляютъ извѣстный, можетъ быть даже и весьма значительный, процентъ.

При поденномъ наймѣ рабочіе нанимаются по преимуществу на хозяйскихъ харчахъ.—Для характеристики распределенія рабочаго дня, а также пищевого довольствія, получаемаго наемными рабочими, приведемъ данныя одного изъ хозяйствъ приташкентскаго района. Рабочій день начинается здѣсь въ 6 часовъ утра. Прежде чѣмъ пойти на работу, рабочіе пьютъ чай, при чемъ каждому дается по одной лепешкѣ. Въ 11 часовъ — завтракъ, который продолжается около $\frac{3}{4}$ часа. На завтракъ готовится супъ изъ маша ¹⁾ и риса. Маша на одного человѣка идетъ около 1 фунта, а риса $\frac{1}{2}$ фунта; къ супу каждый рабочій получаетъ по лепешкѣ. Въ 2 часа обѣдъ, опять-таки супъ изъ маша и риса съ добавленіемъ бараньяго сала и 2 лепешекъ на человѣка. Обѣдъ, съ отдыхомъ послѣ него, занимаетъ около 2 часовъ. Въ 5 часовъ рабочимъ дается чай съ лепешкой на каждого. Работы кончаются около 7—8 часовъ. Послѣ окончанія готовится пловъ, причемъ на человѣка идетъ 1 фунтъ риса и $\frac{1}{8}$ ф. мяса. Отъ хозяина кромѣ того полагается жевательный табакъ, котораго выходитъ, по расчету на 100 человѣкъ, на 1 рубль. Въ среднемъ стоимость харчей для одного человѣка обходится въ 30—40 коп. въ день.—Подсчитывая изъ приведеннаго распределенія дня число дѣйствительныхъ рабочихъ часовъ, найдемъ, что оно равняется 9—10 часамъ.

При сдачѣ земли изъ доли, за ея обработку берется малоимушчая, обыкновенно безземельная семья. «Чаирикеры» или, иначе говоря, „карандачи“ въ большинствѣ случаевъ изъ года въ годъ работаютъ у однихъ и тѣхъ же хозяевъ. А такъ какъ иногда издольщику приходится съ семьей и со всѣмъ домашнимъ скарбомъ уходить изъ своего дома на далекія разстоянія, то онъ на время полевыхъ работъ поселяется въ курганчѣ, или же просто шалапѣ владѣльца земли.

¹⁾ Родъ фасоли.

Сдача земли изъ доли производится на различныхъ условіяхъ. Въ томъ случаѣ, если владѣлецъ даетъ лишь сѣмена для посѣва, а весь инвентарь, живой и мертвый, необходимый для полевыхъ работъ, а также рабочую силу доставляетъ чайрикерь, то собранный урожай дѣлится пополамъ между хозяиномъ земли и работавшей семьей. Если семья издольщика является только поставщикомъ одной рабочей силы, а весь инвентарь принадлежитъ хозяину земли, то тогда $\frac{2}{3}$ урожая поступаетъ этому послѣднему и лишь $\frac{1}{3}$ чайрикеру.—Такъ какъ чайрикерь зачастую впередъ забираетъ отъ хозяина деньги на содержаніе семьи, а иногда и на наемъ рабочихъ, то забранная сумма учитывается при дѣлежѣ урожая.

Въ туземныхъ хозяйствахъ Туркестанскаго края, а въ особенности въ районахъ хлопководства, гдѣ рабочія руки дороги, сдача земли въ обработку практикуется въ весьма широкихъ размѣрахъ.

Чтобы до нѣкоторой степени иллюстрировать распространенность издольной обработки хлопковыхъ плантацій, приведемъ данныя упомянутаго выше обследованія четырехъ сартовскихъ селеній. По отдѣльнымъ группамъ хозяйствъ процентъ дворовъ, сдающихъ землю въ обработку, распредѣлялся слѣдующимъ образомъ.

Процентъ дворовъ, сдающихъ землю въ обработку.

Не сѣющие	—
Сѣющие до 5 танаповъ	8,2
„ отъ 5—10 т.	11,5
„ „ 10—20 т.	18,0
Свыше 20 танап.	57,9
	<hr/>
	17,4

Правда, цифры эти касаются весьма небольшого числа хозяйствъ (793 дворовъ) и поэтому не могутъ служить для характеристики разнообразныхъ хлопковыхъ районовъ, но все же онѣ даютъ нѣкоторое представленіе о размѣрахъ даннаго явленія. Приведенныя цифры показываютъ, что изъ числа крупныхъ хозяйствъ болѣе половины прибѣгаетъ къ сдачѣ своихъ земель изъ части урожая.

Этотъ фактъ распространенности въ хлопковыхъ районахъ сдачи земли въ обработку долженъ быть отмѣченъ особо.— Разъ для крупнаго хозяйства представляется возможность извлекать доходъ изъ принадлежащаго ему земельного участка, не прибѣгая къ найму рабочихъ, то этимъ самымъ сокращается и потребность въ наемномъ трудѣ.

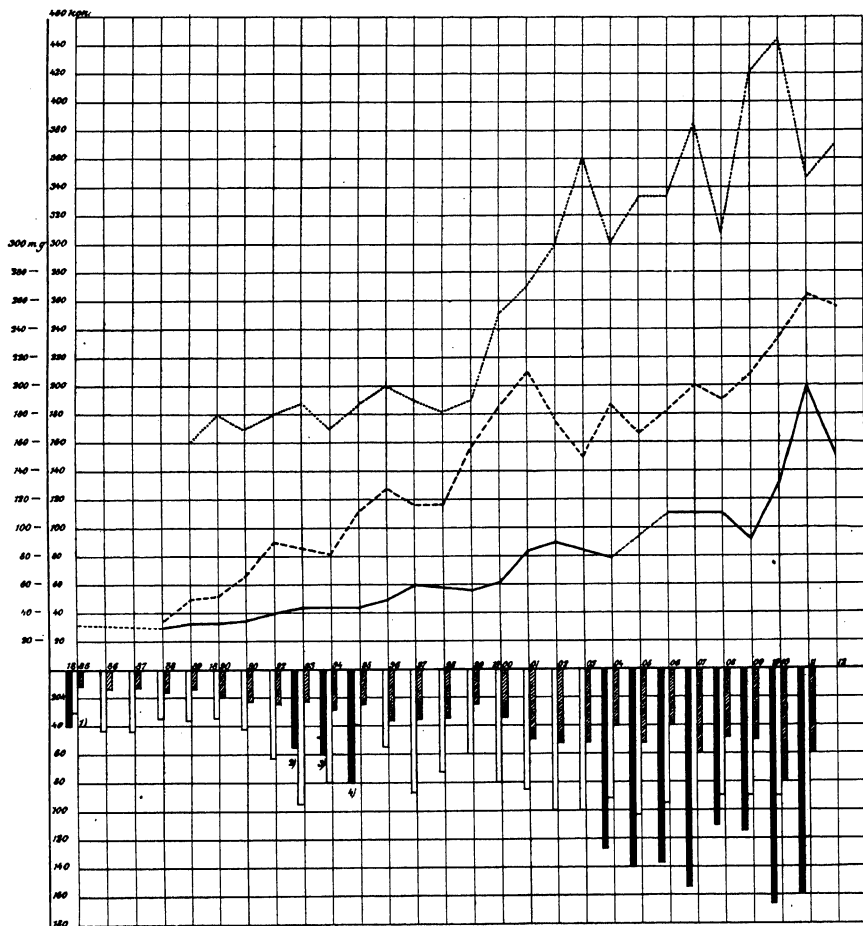
Цѣны на рабочія руки. Перейдемъ теперь къ цѣнамъ на рабочія руки. На разсмотрѣніи этого вопроса надлежитъ остановиться нѣсколько дольше, такъ какъ замѣчающееся за послѣдніе годы постепенное повышение заработной платы многими разсматривается, какъ слѣдствие увеличивающагося недостатка рабочихъ рукъ.

Для характеристики роста заработной платы при поденномъ наймѣ ниже приводится діаграмма цѣнъ на рабочія руки въ Ферганской области, начиная съ 1885 года, т. е. за періодъ въ 27 лѣтъ.—На этой же діаграммѣ кривыми показаны измѣненія площадей, занятыхъ хлопчатникомъ въ Ферганѣ, а также колебанія цѣнъ на хлопокъ-сырецъ.

Для поясненія кривой, показывающей ростъ заработной платы, необходимо сказать, что въ отношеніи цифръ за время съ 1885 по 1905 годъ остается неизвѣстнымъ, принята ли здѣсь стоимость харчей или нѣтъ, иначе говоря, показаны ли цѣны съ хозяйскими харчами или съ харчами рабочихъ.—Начиная съ 1906 года, цѣны приводятся при своихъ (рабочаго) харчахъ.

Изъ разсмотрѣнія кривой слѣдуетъ, что въ первый періодъ, съ 1885 по 1891 годъ, заработная плата подвергалась лишь весьма малымъ измѣненіямъ. За все это время она находилась на уровнѣ 30 - 35 коп. Съ 1891 года заработная плата начинаетъ возрастать. До 1900 г. возрастаніе происходитъ сравнительно медленно и болѣе или менѣе постепенно, безъ рѣзкихъ скачковъ. Послѣдній періодъ, а въ особенности его послѣдніе годы, характеризуется рѣзкими подъемами и паденіями. Такъ, въ 1901 году заработная плата поднялась, по сравненію съ предшествовавшимъ годомъ, съ 62 до 84 коп. Въ 1904 году поденщина стоила 80 коп., а въ 1906 году уже 1 р. 10 коп.—Но наиболѣе сильный скачекъ наблюдается при сравненіи 1909 и 1911 годовъ;—за

Діаграмма
 измѣненій заработной платы, площадей подь хлопчатникомъ, цѣнъ на сырецъ, пшеницу, ячмень и люцерну въ Ферганской области.



- Цѣны на сырецъ..
- Площ. посѣв. хлопчатн.
- Цѣны на рабоч. руки.
- ▨ Цѣны на пшеницу.
- Цѣны на ячмень.
- ▬ Цѣны на люцерну.

Съ 1885 - 1902 гг. цѣны на ячмень и люцерну взяты изъ книги г. Меликъ-Саркисяна „Хлопковое дѣло въ Ферганской области, Москва 1904г

За нѣкоторые годы этого же періода цѣны на пшеницу взяты изъ слѣдующихъ источниковъ :

- 1) Матеріалы ревизіи гр. Палена.
- 2) Статистическій обзоръ Ферганской области за 1909 г.
- 3) Кокандскій Биржевой Комитетъ 1909 г.
- 4) Федоровъ. Хлопководство въ Средней Азій. С.П.Б. 1898.

Съ 1903 - 1911 гг. цифры взяты изъ „Статистическихъ Обзоровъ“ и данныхъ Отдѣла Сельск. Экон. и Сел.-хоз. Статистики.

Цѣны на рабочія руки и сырецъ, а также размѣры площадей подь хлопчатникомъ взяты изъ Статистическихъ Обзоровъ и данныхъ Отдѣла Сельск. Экон. и Сел.-хоз. Статистики.

эти два года заработная плата поднялась съ 92 коп. до 2 рублей. За періодами подъема цѣнъ слѣдовало ихъ паденіе, но уже не такое сильное, такъ какъ заработная плата съ теченіемъ времени все же повышалась.—Если сопоставимъ конечные годы, то увидимъ, что за 27-ми лѣтній періодъ заработная плата возрасла въ 4 раза.

При бѣгломъ сравненіи кривыхъ, показывающихъ ростъ цѣнъ на рабочія руки и увеличеніе площадей, занятыхъ хлопчатникомъ, бросается въ глаза нѣкоторое сходство въ общихъ очертаніяхъ этихъ двухъ линій, а именно, слабое возрастаніе при отсутствіи сильныхъ колебаній въ первый періодъ до 1892 г. и болѣе быстрый подъемъ, сопровождаемый рѣзкими скачками, въ послѣдній періодъ. Нѣкоторый параллелизмъ измѣненій неволью порождаетъ мысль, что оба явленія—расширеніе площади подъ хлопчатникомъ и ростъ заработной платы—находятся въ непосредственной связи. А такъ какъ изъ этихъ двухъ факторовъ первый всегда рассматривается какъ основной, то въ результатъ слагается положеніе, что увеличеніе площади, занятой хлопковыми плантаціями, вызывая большую потребность въ рабочихъ силахъ, влечетъ за собой поднятіе заработной платы.

Съ такимъ выводомъ, взятымъ въ приложеніи къ цѣлому ряду лѣтъ, врядъ ли можно согласиться. Предположимъ, что дѣйствительно возрастаніе заработной платы за 25-лѣтній промежутокъ времени съ 30 коп. до 1 руб. 20 коп. объяснялось исключительно увеличеніемъ спроса на рабочія руки, находившимся въ связи съ расширеніемъ въ краѣ хлопкового производства. Въ такомъ случаѣ нужно было бы предположить, что въ соотвѣтственной мѣрѣ улучшились и условія существованія рабочаго класса. На тѣ 1 руб. 20 коп., которые рабочій получаетъ сейчасъ, онъ могъ бы приобрести въ 4 раза больше продуктовъ пропитанія и различныхъ предметовъ первой необходимости, чѣмъ 25 лѣтъ тому назадъ. Дѣлая этотъ расчетъ, мы предполагаемъ, что измѣняющимся факторомъ является лишь площадь подъ хлопчатникомъ, цѣны же на продукты остаются въ прежнихъ размѣрахъ. При такомъ улучшеніи благосостоянія с.-хоз. рабочихъ естественнымъ слѣдствіемъ было бы увеличеніе

ихъ числа. А какъ результатъ увеличенія численности рабочихъ—паденіе заработной платы до прежняго уровня. Но это положеніе уже настолько обосновано политической экономіей, что останавливаться на немъ дольше было бы излишне.

Слѣдующимъ доказательствомъ отсутствія непосредственной связи между площадью посѣвовъ хлопчатника въ данномъ районѣ и высотой заработной платы служить то несоотвѣтствіе колебаній кривыхъ, которое наблюдается при болѣе детальномъ разсмотрѣніи приведенной діаграммы. Не касаясь перваго періода до 1900 года, остановимся на второмъ, въ отношеніи котораго данныя являются болѣе достовѣрными, и гдѣ колебанія выступаютъ наиболѣе рѣзко. Увеличеніе площади посѣва, наблюдавшееся съ 1898 года по 1901, сопровождалось повышеніемъ заработной платы; но въ періодъ 1902 и 1903 годовъ площадь хлопковыхъ плантацій сразу упала до размѣровъ 1899 г. Между тѣмъ заработная плата въ 1902 году продолжала возрастать и въ весьма малой степени понизилась въ 1903 году. Далѣе, въ 1904 году посѣвы увеличиваются, а цѣны на рабочія руки продолжаютъ падать. Съ 1905 по 1907 годъ размѣры запашекъ подъ хлопчатникомъ сильно возрасли, а послѣ неблагопріятнаго 1907 года въ слѣдующемъ году площадь посѣвовъ сократилась. Но это сокращеніе не отозвалось на заработной платѣ; въ 1908 году она продолжала оставаться на уровнѣ предшествовавшаго года. Далѣе въ 1909 году площадь подъ хлопчатникомъ снова возрасла, заработная же плата, наоборотъ, упала. Лишь съ слѣдующаго 1910 года колебанія заработной платы становятся аналогичными измѣненіямъ площади посѣвовъ хлопчатника.

При сопоставленіи за послѣдній періодъ высшихъ и низшихъ точекъ сравниваемыхъ кривыхъ наблюдается нѣкоторая закономерность въ колебаніяхъ, а именно, кривая цѣны на рабочія руки на годъ отстаетъ отъ кривой площадей. Такъ, въ кривой площадей низшая точка наблюдается въ 1898 году, а въ кривой цѣны—въ 1899 году. Высшую точку въ кривой площадей мы видимъ въ

1901 году, въ кривой цѣнъ она переходитъ на 1902 годъ. Слѣдующій минимумъ пониженія верхней кривой приходится на 1903 г., а въ нижней онъ отстаетъ на годъ. Наконецъ, въ такомъ же соотвѣтствіи находятся минимумы 1908 и 1909 годовъ.

Обращаясь къ условіямъ веденія сельскаго хозяйства въ Ферганѣ, мы видимъ, что здѣсь, въ виду замкнутости Ферганской долины, окруженной почти со всѣхъ сторонъ горными хребтами, нѣтъ земельного простора для увеличенія запасекъ. За послѣдніе годы, съ осѣданіемъ кочевниковъ и приливомъ русскихъ переселенцевъ, еще нѣсколько увеличиваются площади подъ богарными посѣвами на земляхъ, считавшихся до сего времени непригодными для культуры. Что же касается центральной части долины—хлопкового района, то здѣсь уже все, что было орошено, занято посѣвами. Приростъ культурныхъ земель, путемъ сооруженія новыхъ ирригаціонныхъ системъ, былъ за послѣдніе годы сравнительно небольшой. Отсюда слѣдуетъ, что наблюдающееся изъ года въ годъ колебаніе площадей подъ хлопчатникомъ находится въ непосредственной связи съ измѣненіемъ размѣровъ запасекъ прочихъ культуръ и главнымъ образомъ продовольственныхъ растений. Увеличиваются посѣвы хлопка, одновременно съ этимъ сокращаются площади подъ пшеницей, ячменемъ, кукурузой и проч. Къ сожалѣнію мы не имѣемъ данныхъ о площадяхъ подъ продовольственными и кормовыми растеніями за такой же продолжительный періодъ, какъ въ отношеніи хлопчатника. Дѣло въ томъ, что за прежніе годы въ статистическихъ сборникахъ по Ферганской области не указывались площади посѣвовъ подъ хлѣбами, а приводились лишь количества высѣянныхъ пудовъ. Изъ этихъ цифръ, принимая въ расчетъ различную густоту высѣва на поливныхъ и богарныхъ земляхъ, трудно подойти къ опредѣленію площадей. Въ виду этого ниже приводятся взятыя изъ вышедшихъ изъ печати «Обзоровъ» данныя, касающіяся послѣднихъ четырехъ лѣтъ, при чемъ въ графѣ зерновыхъ посѣвовъ учтены площади, занятыя на поливныхъ и богарныхъ земляхъ.

Занято въ Ферганской области подъ посѣвами.

	Зернов. растен.	Хлопчатник.
1907	603.206 дес.	199.994 дес.
1908	565.531 »	190.884 »
1909	518.221 »	208.053 »
1910	485.579 »	235.203 »

Въ то время какъ площади подъ хлопчатникомъ возрастаютъ, неуклонно падаютъ размѣры запасекъ зерновыхъ продовольственныхъ и кормовыхъ растеній.

Такъ какъ населеніе Ферганской долины изъ года въ годъ довольно быстро увеличивается, то отсюда напрашивается предположеніе, что для даннаго района въ собственномъ хлѣбѣ за послѣдніе годы ощущается все большій и большій недостатокъ. Цифры ввоза зерновыхъ продуктовъ и муки подтверждаютъ это заключеніе.

Ввозъ зерновыхъ продуктовъ и муки на станціи Ферганской области ¹⁾.

1908	6.882.154 пуд.
1909	9.986.582 »
1910	15.682.735 »

Хотя за послѣдній сравниваемый годъ въ Фергану и было ввезено около 16 милліоновъ пудовъ хлѣба, но размѣры мѣстнаго производства зерна опредѣляются все же въ большей цифрѣ, а именно, въ 30 милліоновъ пудовъ.—Привозный хлѣбъ лишь восполняетъ недостатокъ въ собственныхъ зерновыхъ продуктахъ.—Въ силу этого обстоятельства, пониженіе общихъ сборовъ зерна, происходящее вслѣдствіе сокращенія посѣвной площади, должно было повлечь за собою повышеніе цѣнъ на продукты продовольствія.

Если теперь подвести итогъ изложеннымъ соображеніямъ, то прежняя формула зависимости между увеличеніемъ площади, занятой хлопчатникомъ, и повышеніемъ заработной платы приметъ совершенно другія очертанія. А именно: расширеніе хлопковыхъ плантаціи имѣло своимъ послѣдствіемъ сокращеніе площадей подъ продовольствен-

¹⁾ Статистическіе обзоры Ферганской области.

ными и кормовыми растеніями, въ результатъ чего уменьшился общій сборъ зерновыхъ продуктовъ. Возрастающій недоборъ зерна и необходимость подвоза недостающаго количества хлѣба изъ Европейской Россіи сказались на повышеніи цѣнъ на продукты питанія, что въ свою очередь отразилось на общемъ вздорожаніи жизни въ Ферганѣ. Послѣдствіемъ вздорожанія жизни явилось повышение заработной платы с.-хоз. рабочихъ.

Подтверждается ли это соображеніе данными о цѣнахъ на продукты продовольствія и корма? Въ приведенной выше таблицѣ показаны цѣны на пшеницу, ячмень и люцерну—три основныхъ продукта, расходующихся въ мѣстномъ хозяйствѣ. Правда, данныя являются весьма отрывочными,—за цѣлый рядъ лѣтъ ихъ не имѣется, но все же и тѣ, которыя удалось собрать, показываютъ, что цѣны на продукты продовольствія и корма за послѣдніе годы постепенно повышаются.—Съ 1885 года пшеница поднялась въ цѣнѣ въ 4 раза. Въ 1885 году пшеница стоила 40 коп., въ 1895 году она расцѣнивается уже въ 80 коп., а въ 1911 цѣна за пудъ достигаетъ 1 р. 60 коп. То-же самое наблюдается и въ отношеніи ячменя и люцерны. Съ 20 коп. въ 1889 году ячмень поднимается въ 1893 году до 35, а въ 1911 г. до 1 р. 20 к.; люцерна съ 16 коп. въ 1885 г.—до 60 коп. въ 1911 г.—Такимъ образомъ возрастаніе цѣнъ на рабочія руки и на продукты продовольствія совершается одинаковымъ темпомъ.

Здѣсь можетъ быть сдѣлано возраженіе, что повышение цѣнъ на пшеницу не опредѣляетъ еще собою общаго вздорожанія жизни. Но если мы вспомнимъ, что въ бюджетѣ сельскаго хозяина расходы на продовольствіе составляютъ около 60% общихъ затратъ на личныя нужды семьи и что среди продуктовъ питанія важнѣйшее мѣсто принадлежитъ пшеницѣ, то отсюда станетъ ясно, что въ данномъ случаѣ цѣнамъ на пшеницу должна быть отведена весьма существенная роль.

За отсутствіемъ матеріаловъ нѣтъ возможности привести прочихъ данныхъ въ отношеніи вздорожанія жизни въ Ферганѣ, но тотъ, кто долго прожилъ въ Туркестанскомъ

краѣ, хорошо знаетъ, какъ за послѣдніе годы поднялись цѣны на всѣ предметы первой необходимости, какъ вздорожали овощи, фрукты, дрова, какъ поднялась цѣна на землю и арендная плата на хозяйственныя угодія.

Итакъ, отсюда можно заключить, что повышение цѣнъ на рабочія руки, если разсматривать это явленіе за цѣлый рядъ лѣтъ, находится въ непосредственной зависимости отъ общаго вздорожанія жизни въ хлопковыхъ районахъ.

При такой зависимости высоты заработной платы отъ дороговизны жизни становится понятнымъ опозданіе на одинъ годъ максимумовъ и минимумовъ колебаній цѣнъ на рабочія руки, по сравненію съ таковыми же для площадей подъ хлопчатникомъ.—Такъ, на примѣръ, расширение запашекъ подъ хлопчатникомъ въ 1901 году несомнѣнно имѣло послѣдствіемъ сокращеніе въ томъ же году площади подъ зерновыми хлѣбами. А такъ какъ урожаи отражаются на цѣнахъ зерновыхъ продуктовъ лишь послѣ сбора, т. е. въ концѣ того же года и первой половинѣ слѣдующаго, то возрастаніе заработной платы въ 1902 году, повидимому, и объясняется тѣмъ обстоятельствомъ, что во время главныхъ работъ по культурѣ хлопчатника—въ періодъ мотыженій, цѣны на пшеницу и другія продовольственныя растенія стояли высокія, вслѣдствіе сокращенія въ предыдущемъ году посѣвовъ подъ зерновыми хлѣбами.

Сказанное выше относилось къ денежной или номинальной заработной платѣ, но сел.-хозяйственная экономія различаетъ еще реальную заработную плату, выражающуюся въ томъ количествѣ продуктовъ первой необходимости и комфорта, которые рабочій можетъ приобрести на заработанные деньги. Въ сущности этимъ послѣднимъ количествомъ и измѣряется благосостояніе рабочаго класса, а не той суммой денегъ, которую онъ получаетъ за свой трудъ.—Повторяемъ опять, что у насъ нѣтъ исчерпывающихъ данныхъ относительно цѣнъ на продукты питанія и различные предметы домашняго обихода, но если исходить только изъ цѣнъ на пшеницу, то можно заключить, что реальная заработная плата с.-хоз. рабочихъ или, иначе говоря, ихъ благосостояніе не обнаруживаетъ тенденціи къ повышенію.—

На самомъ дѣлѣ, 25 лѣтъ тому назадъ рабочій на своей дневной заработокъ въ 30 коп. могъ купить, при цѣнѣ пшеницы въ 40 к. за пудъ, 30 фунт. зерна; въ ближайшіе къ намъ годы, зарабатывая 1 р. 20 к.—1 р. 30 к., онъ приобретаетъ, при цѣнѣ пшеницы въ 1 р. 60 коп., тѣ же 30 фунтовъ.

Если заработная плата, рассматриваемая за цѣлый рядъ лѣтъ, не отражаетъ на себѣ условий спроса и предложенья, то уже другая картина наблюдается при сравненіи различныхъ періодовъ с.-хозяйственныхъ работъ. Въ наиболѣе горячее время, а именно, во время мотыженія хлопчатника и уборки сырца, цѣны на рабочія руки возрастаютъ, а по окончаніи этихъ работъ падаютъ. Такъ, въ Ферганской области въ 1911 году взрослому рабочему въ періодъ вспашки и посѣва хлопчатника платили 1,5 руб., а во время мотыженія цѣны поднялись до 2 руб. Въ Закаспійской области въ 1912 г. заработная плата въ первый періодъ равнялась 60 коп., а во второй уже 75 к.—1 руб. И такихъ примѣровъ можно было бы привести безчисленное количество.

Въ случаѣ найма на срокъ—мѣсяца на три, четыре—работнику на хозяйскихъ харчахъ платятъ 10—15 руб. въ мѣсяць, кромѣ того хозяинъ даетъ пару сапогъ, халатъ и смѣну бѣлья, что въ переводѣ на деньги опредѣляется приблизительно рублей въ 10—15. Иногда денежная плата замѣняется натуральной; работнику дается корова и соотвѣтственное количество пудовъ пшеницы.

При культурѣ хлопчатника, какъ указывалось выше, сдѣльно производится, и то не всегда, лишь уборка. За пудъ собраннаго сырца при своихъ харчахъ рабочій получаетъ отъ 20—40 коп., при этомъ работа по уборкѣ перваго сбора, какъ болѣе легкая, расцѣнивается дешевле по сравненію со вторымъ и, въ особенности, съ третьимъ сборомъ.

Вопросъ объ обезпеченности хлопковыхъ районовъ Туркестанскаго края с.-хоз. рабочими имѣетъ уже свою исторію. Если не ошибаемся, впервые онъ былъ затронутъ Кокандскимъ Биржевымъ Комитетомъ въ его докладѣ общему собранію, за время съ конца 1906 по 1908 годъ.

Характеризуя условія культуры хлопчатника въ 1907 г.,

Биржевой Комитетъ отмѣчаетъ, что, по мнѣнію нѣкоторыхъ хлопководовъ, паденіе размѣровъ урожаявъ зависитъ, помимо исключительно неблагоприятныхъ климатическихъ условій 1907 года, также и отъ недостатка рабочихъ рукъ. «Дѣло въ томъ, пишетъ Биржевой Комитетъ, что благодаря сильному увеличенію посѣвовъ хлопка въ области за послѣдніе годы, не только за счетъ свободныхъ земель, постепенно орошающихся населеніемъ, отчасти на захватномъ правѣ, но, очевидно, и за счетъ сокращенія площади хлѣбныхъ посѣвовъ, поднимающихся постепенно изъ долины къ предгоріямъ, гдѣ хлопокъ уже не вызрѣваетъ, не замѣчается столь дружнаго посѣва, какъ въ прежніе годы, когда сравнительно немного рабочихъ рукъ требовалось для полного обѣмененія хлопковыхъ полей, для окучки, а равно и для сбора хлопка, каковыя работы производятся, по условіямъ кустарнаго краевого хозяйства, не машиннымъ, а ручнымъ способомъ. Нынѣ для тѣхъ и другихъ работъ требуется количество рабочихъ, котораго сама область дать не можетъ. Вслѣдствіе этого получаютъ столь нежелательныя явленія, какъ поздніе засѣвы и поздніе сборы. Первые вызываютъ задержку въ ростѣ и вызрѣваніи хлопка, а вторые порождаютъ сильный рискъ производства сбора въ слишкомъ поздній и потому неблагоприятный климатическій періодъ года. Поэтому, по мнѣнію означенныхъ хлопководовъ, слѣдуетъ облегчить всякими способами переходъ рабочаго элемента изъ Кашгара и Восточной Бухары, не стѣняя его слишкомъ формальными требованіями паспортныхъ правилъ и удешевляя документы, нужные для пропуска рабочаго элемента въ предѣлы Ферганы ¹⁾».

Такова картина хозяйственныхъ условій 1907 года. Послѣдствіемъ этого неблагоприятнаго года было сокращеніе хлопковыхъ посѣвовъ въ слѣдующемъ году. Но въ 1909 году площадь подъ хлопчатникомъ опять сильно возрасла. Характеризуя подъемъ хозяйственной дѣятельности населенія и условія 1909 года, какъ они сложились для хлопководства

¹⁾ Докладъ Кокандскаго Биржевого Комитета общему собранію за время съ 16 ноября 1906 г. по 1 января 1908 г. Кокандъ 1908 г.

Ферганской области, Биржевой Комитетъ пишетъ: «Населеніе напрягло всё свои силы, достойно оправдавъ свою славу лучшаго въ мірѣ, наравнѣ съ китайцами, земледѣла; недостатокъ средствъ побудилъ сартовъ—хозяевъ самихъ взяться за омачъ и кетмень, избѣгая, по мѣрѣ возможности, наемнаго труда; рабочія руки были очень дешевы, не достигая 1 рубля въ день, тогда какъ въ предыдущіе сезоны рабочіе доходили [нерѣдко до 1 р. 50 коп. и 1 р. 80 к.; эта низкая для Ферганы рабочая плата объясняется, именно, переходомъ землевладѣльцевъ на свой трудъ, т. к. пришлыхъ рабочихъ было очень мало ¹⁾».

Эта характеристика 1909 года уничтожаетъ собою приведенное выше заключеніе «нѣкоторыхъ хлопководовъ» въ отношеніи возрастающаго недостатка рабочихъ рукъ въ хлопковыхъ районахъ Ферганы. Вѣдь, если въ 1909 г. населеніе при обработкѣ плантацій обошлось собственными силами, то въ 1907 году, когда площадь подъ посѣвами хлопчатника не достигла еще размѣровъ 1909 г., не могло быть и рѣчи о кризисѣ въ отношеніи рабочихъ рукъ. Что же касается объясненій Комитета, будто бы низкая заработная плата въ 1909 г. является слѣдствіемъ перехода землевладѣльцевъ-хлопководовъ къ собственному труду, то съ этимъ заключеніемъ врядъ ли можно согласиться.

Какъ извѣстно, хлопковыя хозяйства, въ особенности въ Ферганской области, въ массѣ своей принадлежатъ къ категоріи мелкихъ и обходятся по преимуществу собственными силами. Что касается крупныхъ предпринимательскихъ хозяйствъ, то владѣльцы ихъ—баи, конечно, ужь, не возьмутся за плугъ. Остаются, слѣдовательно, средніе по своимъ размѣрамъ дворы, которые имѣютъ возможность прибѣгать къ наемному труду и лишь въ пору невзгод стараются обходиться безъ наемныхъ рабочихъ. Но врядъ ли такихъ хозяйствъ наберется настолько значительное количество, чтобы повліять на колебанія заработной платы. И если семьи этихъ хозяйствъ и принялись сами за обработку плантацій, увеличивъ такимъ образомъ рабочія силы даннаго

¹⁾ Кокандскій Биржевой Комитетъ 1909-г. Кокандъ 1910 г.

района, то нужно отмѣтить, что одновременно съ этимъ возрасла и площадь подъ хлопковыми посѣвами.

Хотя въ слѣдующемъ 1910 году площадь подъ хлопчатникомъ въ Ферганской области увеличилась еще въ большей степени, достигнувъ 235.203 десятинъ (противъ 208.053 дес. предшествовавшаго года), но о нехваткѣ рабочихъ рукъ Биржевой Комитетъ въ своемъ отчетѣ за этотъ годъ не упоминаетъ.

Вслѣдъ за Кокандскимъ Биржевымъ Комитетомъ вопросъ о недостаткѣ рабочихъ рукъ въ хлопковыхъ районахъ былъ поднятъ на 1-мъ съѣздѣ дѣятелей по сельскому хозяйству Туркестанскаго края въ 1909 году г. Таратыновымъ. ¹⁾ Въ своемъ сообщеніи на тему „О признакахъ упадка хлопководства въ Закавказьѣ и отчасти въ Туркестанѣ“ докладчикъ говоритъ, что главнымъ тормазомъ въ хлопководствѣ Закавказья является не малоземелье, а малолюдье. Недостатокъ рабочихъ рукъ чувствуется на каждомъ шагу. По этой причинѣ сельское хозяйство годъ отъ году регрессируетъ, несмотря на наличность прочихъ благопріятныхъ условій—климатическихъ, почвенныхъ и другихъ. Площадь цѣнныхъ культуръ за послѣднее время увеличилась, а количество рабочихъ рукъ относительно уменьшилось, пала вслѣдствіе этого и интенсивность обработки полей.—Эти мрачныя краски въ приложеніи къ Туркестану докладчикъ нѣсколько смягчаетъ. Здѣсь производителемъ хлопка является трудолюбивое и обладающее большимъ опытомъ въ этомъ дѣлѣ население, поэтому упадокъ хлопководства въ Туркестанскомъ краѣ не выраженъ такъ сильно, какъ въ Закавказьѣ. Хотя, при своемъ посѣщеніи Туркестана въ 1895 году докладчикъ вынесъ болѣе благопріятное впечатлѣніе, чѣмъ при поѣздкѣ въ 1907 г.

Признаками упадка хлопководства могли бы быть, во-первыхъ, пониженіе урожаяевъ хлопка, а, во-вторыхъ, сокращеніе площадей хлопковыхъ плантацій.—О паденіи урожайности не можетъ быть и рѣчи, скорѣе замѣчается обратное

¹⁾ Труды 1 и 2 съѣздовъ дѣятелей по сельскому хозяйству Туркестанскаго края (1909 и 1911 г.г.). Ташкентъ 1912 г.

явление. Введение урожайныхъ американскихъ сортовъ и большая тщательность обработки полей повысили сборы сырца. Такъ, по свѣдѣніямъ Кокандскаго Биржевого Комитета урожай сырца съ десятины повышался въ Ферганѣ за 15-ти лѣтній періодъ, предшествовавшій 1909 году, съ 50 пуд. до 60 и 75 пуд. Что же касается размѣровъ площадей, занятыхъ хлопковыми посѣвами, то быстрое увеличение ихъ видно изъ приведенной выше діаграммы.

На слѣдующемъ съѣздѣ дѣятелей по сельскому хозяйству Туркестанскаго края, состоявшемся въ Ташкентѣ въ 1911 году, вопросъ объ обезпеченіи хлопковыхъ районовъ рабочими силами былъ вновь затронутъ въ докладѣ г. Понятовскаго „Хлопокъ и рабочія руки“. ¹⁾ Основные положенія и выводы доклада сводятся къ слѣдующему.—Стоимость дневного пропитанія с.-хоз. рабочаго, въ прямой зависимости отъ поднятія цѣнъ на продукты продовольствія, съ 15—20 коп. возрасла въ послѣдніе годы почти втрое и обходится теперь въ 45—60 коп. безъ расходовъ на топливо, наемъ помѣщенія, аренду и проч.—Это вздорожаніе жизни, въ связи съ спросомъ и предложеніемъ труда, имѣло своимъ послѣдствіемъ поднятіе заработной платы.

Кромѣ того «одной и весьма важной причиной вздорожанія рабочихъ рукъ въ Туркестанѣ, говоритъ авторъ, является неоднократно уже отмѣченное въ мѣстной прессѣ явленіе сокращенія числа пришлыхъ рабочихъ изъ Кашгара, посылавшаго ежегодно въ Фергану отъ 15 до 30 тыс. человѣкъ съ кетменемъ. Кашгарскіе рабочіе славятся своей продуктивной умѣлой, работой, и потеря этой рабочей силы, частью или полностью, даетъ себя знать и въ очень чувствительной степени. Мѣстная печать, пишетъ далѣе авторъ, утверждаетъ, что причиной отсутствія кашгарскихъ рабочихъ является стѣснительность выбора для человѣка, идущаго на заработки безъ денегъ, съ оплатой полной стоимости, русскаго паспорта на границѣ. Дѣйствительно, по словамъ автора, уплатить 10 рублей за паспортъ бываетъ трудно, а безъ паспорта власти не пропускаютъ въ предѣлы Россіи».

¹⁾ Труды 1 и 2 съѣздовъ дѣятелей по сельскому хозяйству.

Вздорожаніе рабочихъ рукъ имѣло своимъ послѣдствіемъ повышеніе стоимости производства хлопка, но возрастаніе расходовъ по культурѣ хлопчатника не всегда сопровождалось ростомъ цѣнъ на хлопковое волокно.—Сравнивая 1901 и 1911 года, авторъ отмѣчаетъ, что уровень цѣнъ на хлопокъ послѣдняго года «понижился до уровня 1901 года, когда обработка десятины хлопчатника обходилась всего въ 80—100 руб., а доходность десятины хлопчатника выражалась (валовая) въ среднемъ около 225 руб., что оставляло плантатору отъ 125 до 140 руб. чистаго заработка на десятину.—Но въ 1901 году, говоритъ далѣе авторъ, при стоимости рабочаго въ 80 коп. въ день на своихъ харчахъ такой заработокъ и такія цѣны на хлопокъ были пріемлемыми. Въ настоящій же моментъ, когда при дорогомъ рабочемъ затрачены громадныя деньги на обработку хлопчатника, низкія цѣны на хлопокъ, сразу понизившіяся на 1 руб. 30 коп.—1 руб. 50 коп. на пудъ, грозятъ почти разореніемъ зарвавшимся, подъ вліяніемъ широкихъ задатковъ хлопководамъ». Такое паденіе цѣнъ на хлопокъ въ 1911 году авторъ объясняетъ расширеніемъ хлопковаго производства въ Америкѣ.

По мнѣнію автора, «Туркестанъ не въ первый разъ переживаетъ хлопковый крахъ». Въ 1902, 1907 и 1908 г.г. обстоятельства складывались едва-ли не хуже, чѣмъ въ 1911 году, «но тогда, говоритъ авторъ, гроза шла не изъ Америки. Цѣны стояли хорошія и подъ вліяніемъ хорошаго спроса крѣпли. Въ Америкѣ тогда случилась заминка въ производствѣ,—она перестраивала всю экономику хозяйствъ своего хлопковаго района. Тамъ были приняты мѣры къ устраненію перепроизводства, къ тому, чтобы фунтъ волокна не расцѣнивался ниже 10 центовъ. Тогда строились фабрики Юга, ставшія крупнѣйшими потребителями своего волокна. Все это дѣлалось безъ всякой оглядки на бумагопрядильни Стараго Свѣта и ихъ потребности, и у насъ вызвало рѣчи о хлопковомъ голодѣ, подъ вліяніемъ боязни котораго принимались спѣшныя мѣры къ развитію хлопководства. Въ данный моментъ Америка, по покрытіи требованій обычно удовлетворяемыхъ, будетъ имѣть остатокъ хлопковаго во-

локна въ миллионы пудовъ. Тамъ, слѣдовательно, произошло новое расширеніе границъ хлопководства, и полученнаго урожая, оказывается, достаточно, чтобы самымъ радикальнымъ образомъ повліять на хлопководство въ Туркестанѣ— ошеломить мѣстнаго хлопковеда призракомъ раззоренія. И хорошо еще, если явленіе это случайное, если уже въ будущемъ году возстановится утерянное равновѣсіе. Если же въ будущемъ году Америка подтвердитъ, что о хлопковомъ голодѣ рѣчи праздно, то уже не временная пріостановка грозитъ нашему туркестанскому хлопководству, какъ это было въ отмѣченные нами годы, а нѣчто гораздо болѣе серьезное».

Итакъ, соображенія автора въ отношеніи причинъ, представляющихъ опасность для туркестанскаго хлопководства, могутъ быть, повидимому, формулированы слѣдующимъ образомъ. Хлопководству въ краѣ угрожаетъ съ одной стороны возрастаніе стоимости производства, вызываемое поднятіемъ цѣнъ на рабочія руки, а съ другой возможность паденія цѣнъ на хлопковое волокно, вслѣдствіе иностранной конкуренціи, до такихъ предѣловъ, при которыхъ воздѣлываніе хлопчатника не будетъ уже представлять выгоды для земледѣльца.

Для выхода изъ создавшейся къ данному моменту конъюнктуры необходимо, по мнѣнію автора, измѣнить сложившееся соотношеніе спроса и предложенія труда въ хлопковыхъ районахъ и осуществить болѣе разностороннюю производительность хозяйствъ. Для этого слѣдуетъ привлечь въ Туркестанъ возможно большее количество рабочихъ рукъ со стороны Кашгара, Афганистана, Персіи и Бухары. Тогда снова, по словамъ докладчика, „появился бы нѣкоторый излишекъ въ предложеніи труда, понижающій цѣны и не дающій имъ подняться до грабительскихъ предѣловъ—2 р. 60 к. въ день рабочему, не выработывающему по своей производительности и рубля“.—Заселеніе пустыющихъ земель переселенцами изъ Россіи со временемъ дало бы нѣкоторый излишекъ рабочихъ рукъ. Кромѣ того значительное удешевленіе стоимости производства могло бы быть достигнуто путемъ примѣненія машинной обработки хлопковыхъ плантацій, а увеличеніе

урожайности плантаціи путемъ распространенія различнаго рода удобреній. Наконецъ, введеніе разнообразія въ культуру дало бы возможность удовлетворить большую массу потребностей, что удешевило бы жизнь, а, слѣдовательно, понизило бы и цѣны на рабочія руки.

Къ тому же вопросу авторъ снова возвращается на съѣздѣ хлопководовъ въ Ташкентѣ, осенью 1912 года, ¹⁾ при чемъ еще съ большей силой подчеркиваетъ опасность, угрожающую туркестанскому хлопководству вслѣдствіе недостатка рабочихъ рукъ. Отмѣчая, что въ 1911 году, когда площадь подъ хлопчатникомъ въ Туркестанѣ достигла для послѣдняго десятилѣтія наивысшаго предѣла, въ Ташкентскомъ уѣздѣ на нѣкоторую часть плантаціи рабочихъ не хватило, и поля до второй половины іюня остались безъ обработки, а позже были и вовсе заброшены, докладчикъ приходитъ къ выводу, что «развитіе хлопководства должно имѣть какой-то предѣлъ, въ зависимости отъ количества рабочихъ рукъ, и что чрезмѣрное расширеніе площади подъ хлопчатникомъ за этотъ предѣлъ является невозможнымъ, ибо при безумныхъ цѣнахъ на рабочія руки, культура хлопчатника становится уже невыгодной. Этому горю не могутъ пособить ни подвозъ дешеваго хлѣба со стороны, ни высокія цѣны на наше волокно въ потребительныхъ центрахъ и на нашемъ мѣстномъ рынкѣ».

Чтобы рѣшить вопросъ, хватаетъ ли Туркестану своихъ рабочихъ рукъ, авторъ подсчитываетъ общій запасъ рабочихъ силъ въ пяти областяхъ Туркестанскаго генералъ-губернаторства и, исходя изъ затратъ труда на десятину различныхъ культуръ, опредѣляетъ потребность въ рабочихъ рукахъ всѣхъ хозяйствъ края. Въ результатъ получается, что Туркестану для обработки существующихъ посѣвовъ не хватаетъ 100.000 рабочихъ. Отсюда докладчикъ приходитъ къ выводу, что Туркестанскій край никоимъ образомъ не можетъ обойтись безъ пришлыхъ рабочихъ, а поэтому нужно приложить всѣ мѣры, чтобы облегчить при-

¹⁾ Обеспеченіе хлопководства рабочими руками въ Туркестанѣ. С. Полятовскій. „Турк. С. Хозяйство“ 1913 г.

токъ рабочихъ изъ сопредѣльныхъ съ Туркестаномъ азиатскихъ странъ, а также и изъ Европейской Россіи.

Итакъ, повышеніе стоимости производства хлопчатника, находящееся въ зависимости отъ высокой заработной платы с.-хоз. рабочихъ, обуславливается въ конечномъ итогѣ, по мнѣнію докладчика, съ одной стороны вздорожаніемъ жизни, а съ другой—все болѣе и болѣе ощущающимся недостаткомъ въ рабочихъ рукахъ. Первая изъ указанныхъ причинъ находится въ полномъ соотвѣтствіи съ положеніями, изложенными нами выше, и поэтому останавливаться на ней не будемъ. Перейдемъ ко второй.

Прежде всего, что касается метода исчисленія запаса рабочихъ силъ и потребности, предъявляемой въ данномъ отношеніи общей массой хозяйствъ края, то этотъ методъ представляется намъ весьма несовершеннымъ.—Уже самый способъ подсчета числа поденщинъ, необходимыхъ для обработки всей площади пашень края, исходя изъ затратъ рабочихъ силъ на одну десятину посѣва отдѣльныхъ культуръ, въ итогѣ можетъ привести къ большимъ отклоненіямъ въ ту или другую сторону.—На самомъ дѣлѣ, допустимъ, что вмѣсто 70 поденщинъ, принимаемыхъ авторомъ для обработки десятины хлопчатника, потребуется 80 ¹⁾. Такое допущеніе вполне возможно, такъ какъ расходъ рабочихъ силъ при культурѣ этого растенія, за отсутствіемъ достаточнаго числа учетовъ, въ болѣе или менѣе точныхъ цифрахъ еще не установленъ.—Различные авторы даютъ и различныя цифры въ данномъ отношеніи.—Въ такомъ случаѣ эта разница въ 10 поденщинъ на десятину вызоветъ затрату для всей площади хлопковыхъ посѣвовъ Туркестана, достигавшей въ 1912 г.—385.000 десятинъ, еще лишнихъ 3.850.000 поденщинъ, т. е. количество весьма изрядное.

Далѣе при исчисленіяхъ автора, когда запасъ рабочихъ силъ и потребность въ нихъ подсчитываются для всего

¹⁾ По нашимъ, приведеннымъ выше, расчетамъ, основаннымъ на данныхъ опытныхъ учреждений, хлопковыхъ плантацій и личныхъ записяхъ, расходъ рабочихъ силъ на десятину посѣва опредѣляется въ 120 поденщинъ взрослыхъ рабочихъ.

цикла с.-хоз. работъ, совершенно ускользаетъ значеніе тѣхъ отдѣльных критическихъ періодовъ работъ, въ продолженіе которыхъ наблюдается наивысшій расколъ рабочихъ силъ. Между тѣмъ учетъ по этимъ періодамъ, выдѣленнымъ особо, и даль бы наиболѣе ясную картину спроса и предложенія с.-хоз. труда для даннаго района.

Наконецъ, принятіе для такихъ отличныхъ другъ отъ друга въ климатическомъ отношеніи областей, какими являются Семирѣченская и Закаспійская, одинаковаго періода с.-хоз. работъ врядъ-ли представляется возможнымъ. Въ то время, какъ въ Закаспійской области къ полевымъ работамъ приступаютъ уже съ феврала мѣсяца, въ Семирѣченской весенняя вспашка полей начинается обычно въ мартъ, т. е. почти на мѣсяць позднѣе. Равнымъ образомъ и окончаніе полевыхъ работъ наступаетъ въ сравниваемыхъ областяхъ въ различное время.—Всѣ эти слишкомъ широкія обобщенія въ результатъ могутъ дать [настолько сильныя уклоненія, что получившійся выводъ будетъ весьма далекъ отъ истиннаго положенія вещей.

Но допустимъ, что принятый методъ подсчета рабочихъ силъ цѣлесообразенъ, перейдемъ къ разсмотрѣнію цифръ, приведенныхъ въ докладѣ. Не касаясь всѣхъ цифровыхъ данныхъ, остановимся лишь на исчисленіи запаса рабочихъ силъ. Чтобы опредѣлить количество населенія въ 1912 г., авторъ беретъ данныя, относящіяся къ 1907 г. и затѣмъ дѣлаетъ добавленія на естественный приростъ, принимая послѣдній равнымъ 1,5⁰%. Въ данномъ случаѣ величина естественнаго прироста населенія взята равной той, которая выведена для Европейской Россіи ¹⁾. Между тѣмъ для Туркестана, гдѣ довольно значительную роль играетъ переселеніе и вообще притокъ пришлаго населенія, процентъ естественнаго прироста будетъ выражаться въ нѣсколько большей цифрѣ. Вычисленный съ момента послѣдней всеобщей переписи 1897 года по 1909 годъ, т. е. за 12-лѣтній періодъ, онъ опредѣляется для Ферганской области въ 2,1⁰%.

Въ настоящее время мы имѣемъ возможность за исход-

¹⁾ Энциклоп. словарь Брокгауза и Эфрона, ст. Населеніе.

ныя цифры взять данныя послѣднихъ статистическихъ обзоровъ областей Туркестанскаго края, относящіяся къ 1910 году. Въ этомъ году общая численность населенія въ 5-ти областяхъ края выражалась въ 6.642.690 душъ обоого пола. Добавляя сюда естественный приростъ населенія, и принимая, согласно расчетамъ автора, что семья, состоящая въ среднемъ изъ 5-ти человѣкъ, имѣетъ 1,2 души мужского пола въ рабочемъ возрастѣ, находимъ, что общее количество рабочаго населенія въ 1912 году должно было равняться 1.662.000 человѣкъ. Отсюда сбросимъ, какъ это дѣлаетъ и авторъ цитированнаго доклада, выведенное имъ количество—въ 729.300 рабочихъ, не принимающихъ, по его мнѣнью, участія въ земледѣльческомъ промыслѣ. Такимъ образомъ, изъ общаго числа работниковъ—1.662.000 человѣкъ—остается для земледѣлія всего—932.700 человѣкъ, которые могутъ дать (932.700×230^1) 214.521.000 рабочихъ дней. Между тѣмъ для веденія полевого хозяйства и связанныхъ съ нимъ отраслей, по исчисленію автора, необходимо для всего Туркестанскаго генералъ-губернаторства имѣть—140.000.000 рабочихъ дней. При сопоставленіи цифръ, выведенныхъ для 1912 года, получается, что въ Туркестанѣ имѣется излишекъ, равный 74.521.000 рабочимъ днямъ или иначе около 324.000 человѣкъ рабочаго возраста.

У читателя могутъ возникнуть сомнѣнія въ отношеніи возможности приложенія ко всему Туркестанскому краю нормы прироста населенія въ 2,1%, выведенной на основаніи данныхъ, касающихся одной только Ферганской области. Но, если даже сдѣлать предположеніе, что съ 1910 г. населеніе въ край не увеличивалось, то и въ такомъ случаѣ въ результатѣ подсчета получится излишекъ въ 256.000 человѣкъ.

Такимъ образомъ, при введеніи болѣе точныхъ данныхъ, касающихся послѣдняго времени, въ отношеніи одного только фактора, а именно, исходной цифры общей численности населенія края получается выводъ обратный тому, къ которому пришелъ авторъ цитируемаго доклада, т. е.,

¹⁾ Принятое авторомъ число рабочихъ дней въ году.

что въ Туркестанѣ не только нѣтъ недостатка въ рабочихъ рукахъ, а, наоборотъ, имѣется нѣкоторый излишекъ.

Но, конечно, и это заключеніе было бы неправильно, какъ и вообще всякіе выводы, основанные на подобнаго рода слишкомъ общихъ исчисленіяхъ. Вводя эту поправку, мы не задавались цѣлью дать какое-либо опредѣленное рѣшеніе поставленнаго вопроса, задача наша сводилась къ тому, чтобы показать слабыя стороны принятаго метода расчетовъ. Вполнѣ возможно, что при дальнѣйшихъ поправкахъ снова будутъ получаться отклоненія въ ту или другую сторону.

Но какъ же, однако, можетъ быть рѣшенъ вопросъ объ обезпеченности хлопковыхъ районовъ Туркестана рабочими руками, и угрожаетъ ли туркестанскому хлопководству кризисъ вслѣдствіе высокой заработной платы и недостатка рабочихъ? Здѣсь намъ надлежитъ еще разъ повторить, что въ настоящій моментъ, за отсутствіемъ массовыхъ учетовъ, нельзя дать категорическаго отвѣта на первый изъ поставленныхъ вопросовъ, возможно лишь предположительное рѣшеніе его, основываясь на тѣхъ отрывочныхъ свѣдѣніяхъ, которыя касаются этой стороны хозяйственной дѣятельности населенія.

До послѣдняго времени площадь подъ посѣвами хлопчатника съ нѣкоторыми скачками быстро возрастала. Бывали, правда, въ отдѣльныхъ районахъ, какъ, на примѣръ, въ 1911 г., въ Ташкентскомъ уѣздѣ, вслѣдствіе чрезчуръ быстрого расширенія хлопковыхъ плантацій, заминки въ обработкѣ посѣвовъ, но въ общемъ площадь подъ хлопчатникомъ продолжала расти, причемъ этотъ ростъ не сопровождался пониженіемъ урожайности. Такимъ образомъ, напрашивается выводъ, что наблюдавшійся иногда недостатокъ въ рабочихъ силахъ носилъ временный и мѣстный характеръ и не отражался сколько-нибудь въ значительной степени на общемъ развитіи хлопководства въ краѣ.

Для характеристики спроса и предложенія труда за послѣдніе три года, приведемъ показанія корреспондентовъ Отдѣла Сельской Экономіи и Сельско-хозяйственной Статистики.

1910 г.

Періодъ вспашки и посѣва
хлопчатника.

Закаспійская область. Въ рабочихъ рукахъ мѣстами наблюдался недостатокъ, что объяснялось отчасти уменьшеніемъ количества пришлыхъ рабочихъ изъ Персіи. Цѣны на трудъ по временамъ нѣсколько повышались.

Самаркандская область. Въ рабочихъ недостатка не ощущалось, нанимались какъ русскіе рабочіе, такъ и сарты.

Сырѣ-Дарьинская область. Цѣны на трудъ стояли высокія. Рабочихъ было достаточно. Нанимались преимущественно рабочіе изъ Ферганы и Самаркандской области, а также пришлые изъ Кашгара.

Ферганская область. Недостатка въ рабочихъ по большей части не ощущалось, но цѣны на трудъ стояли высокія.

Періодъ мотыженія хлопчатника.

Закаспійская область. Въ рабочихъ рукахъ мѣстами ощущался значительный недостатокъ. Рабочіе были какъ мѣстные, такъ и пришлые изъ Афганистана, Бухары, Персіи и сосѣднихъ странъ.

Самаркандская область. Недостатка въ рабочихъ не наблюдалось. Рабочіе нанимались изъ Ферганы, Самаркандской области и изъ Кашгара.

Ферганская область. Рабочихъ во время окучиванія хлопчатника, за рѣдкими исключеніями, было достаточно. Пришлые рабочіе были изъ Бухары и Кашгара.

Періодъ сбора хлопка.

Закаспійская область. Рабочихъ было вообще достаточно, и лишь по одному сообщенію изъ Мервскаго уѣзда въ нихъ ощущался недостатокъ во время сборовъ хлопка.

Самаркандская область. Рабочихъ было достаточно.

Сырѣ-Дарьинская область. Рабочихъ было достаточно.

Ферганская область. Недостатокъ въ рабочихъ ощущающаяся сильный, но сборъ хлопка задержался сартовскими праздниками «Ураза». Послѣ праздниковъ сборъ хлопка начался повсемѣстно одновременно, вслѣдствіе чего цѣны рабочимъ значительно возрасли.

1911 г.

Періодъ вспашки и посѣва хлопчатника.

Закаспійская область. Рабочихъ во время посѣва хлопчатника было достаточно, но въ періодъ полки его мѣстами встрѣчались затрудненія.

Самаркандская область. Въ рабочихъ рукахъ мѣстами замѣчался довольно значительный недостатокъ, но въ дальнѣйшемъ работы шли безъ затрудненій. Поденная плата стояла на очень высокомъ уровнѣ.

Ферганская область. Въ пріисканіи рабочихъ часто встрѣчались затрудненія, и цѣны на нихъ стояли на весьма высокомъ уровнѣ. Пользовались пришлыми рабочими изъ Афганистана, Кашгара, Коканда и изъ Бухарскаго ханства.

Періодъ мотыженія хлопчатника.

Закаспійская область. Рабочихъ почти вездѣ было достаточно, занимались они преимущественно въ Афганистанѣ и отчасти въ Персіи.

Самаркандская область. Въ рабочихъ рукахъ мѣстами ощущался большой недостатокъ.

Сырѣ-Дарьинская область. Мѣстами въ Аму-Дарьинскомъ отдѣлѣ ощущался въ рабочихъ рукахъ довольно большой недостатокъ.

Ферганская область Рабочихъ было достаточно.

Періодъ сбора хлопка.

Закаспійская область. Хотя недостатокъ въ рабочихъ и ощущался, но недолго, такъ какъ въ текущемъ сезонѣ кромѣ афганцевъ и персовъ въ сборѣ хлопка принимали участіе и киргизы изъ Мангишлакского уѣзда, гдѣ былъ сильный недородъ.

Ферганская область. Недостатка въ рабочихъ рукахъ не наблюдалось.

1912 г.

Періодъ вспашки и посѣва хлопчатника.

Самаркандская область. Въ рабочихъ рукахъ мѣстами ощущался недостатокъ, такъ какъ пришлыхъ было немного.

Сырѣ-Дарьинская область. Въ рабочихъ недостатка не ощущалось.

Ферганская область. Затрудненій при наймѣ рабочихъ не наблюдалось. Кромѣ туземцевъ нанимались также пришлые изъ Кашгара.

Періодъ мотыженія хлопчатника.

Самаркандская область. Мѣстами въ рабочихъ рукахъ наблюдался большой недостатокъ.

Сырѣ-Дарьинская область. Рабочихъ было достаточно. Нанимались преимущественно мѣстные рабочіе.

Ферганская область. Въ рабочихъ мѣстами ощущался недостатокъ.

Періодъ сбора хлопка.

Закаспійская область. Въ началѣ сбора хлопка ощущался нѣкоторый недостатокъ въ рабочихъ рукахъ, но затѣмъ недостатокъ послѣднихъ пополнился пришлыми киргизами.

Самаркандская область. Рабочихъ во время сбора хлопка было достаточно.

Ферганская область. Рабочихъ во время сбора хлопка было въ большинствѣ случаевъ достаточно.

1913 г.

Періодъ вспашки и посѣва
хлопчатника.

Самаркандская область. Недатка въ рабочихъ во время вспашки и посѣва хлопчатника нигдѣ не ощущалось. Нанимались преимущественно мѣстные рабочіе.

Закаспійская область. Недатка въ рабочихъ во время вспашки и посѣва хлопчатника не наблюдалось. Для работъ пользовались какъ мѣстными, такъ и пришлыми изъ Персіи и Афганистана рабочими.

Сырѣ-Дарьинская область. Въ рабочихъ рукахъ почти нигдѣ недостатка не ощущалось. Рабочіе были частью мѣстные, частью же пришлые изъ Ферганской области.

Ферганская область. По сообщенію изъ Аимскаго района, «несмотря на массовый приходъ на работу кашгарцевъ, въ іюлѣ ощущался недостатокъ въ рабочихъ». Въ Ассакинскомъ районѣ рабочихъ было достаточно, причемъ пользовались пришлыми рабочими изъ Кашгаріи и Бухары.

Періодъ мотыженія хлопчатника.

Закаспійская область. Недатка въ рабочихъ не ощущалось; нанимались преимущественно афганцы, персы и текинцы.

Самаркандская область. Въ рабочихъ рукахъ во время окучиванія хлопчатника мѣстами ощущался недостатокъ.

Сырѣ-Дарьинская область. Недатка въ рабочихъ не наблюдалось; нанимались преимущественно мѣстные.

Ферганская область. Рабочихъ во время окучиванія хлопчатника было въ большинствѣ случаевъ вполне достаточно, и лишь мѣстами въ Андижанскомъ у. нѣкоторыя затрудненія въ присканіи рабочихъ наблюдались въ іюнѣ.

Пришлый элементъ составляли преимущественно кашгарцы и персы; были рабочіе также изъ Бухары.

Періодъ сбора хлопка.

Закаспійская область. Рабочихъ было достаточно.

Самаркандская область. Рабочихъ во время сбора было достаточно.

Сыръ-Дарьинская область. Рабочихъ во время сбора хлопка было достаточно, занимались преимущественно мѣстные рабочіе.

Приведенные отвѣты вполнѣ, повидимому, подтверждаютъ сдѣланное выше заключеніе о временномъ и мѣстномъ характерѣ недостатка рабочихъ силъ въ хлопковыхъ районахъ Туркестана,—недостатка, ни въ коемъ случаѣ не создающаго собою въ настоящее время условій для кризиса туркестанскаго хлопководства.

Но если этотъ недостатокъ въ рабочихъ рукахъ, наблюдающійся иногда въ отдѣльныхъ хлопковыхъ районахъ, и не угрожаетъ крахомъ производству хлопка, тѣмъ не менѣе онъ является все же весьма нежелательнымъ, и поэтому естественно, возникаетъ мысль о его устраненіи.

Однимъ изъ путей въ данномъ отношеніи является замѣна ручного труда машиннымъ. О выгодности примѣненія машинной обработки хлопковыхъ плантацій и тѣхъ затрудненіяхъ, которыя встрѣчаетъ распространеніе улучшеннаго инвентаря среди мѣстнаго населенія, говорилось уже выше, поэтому снова возвращаться къ этой темѣ мы не будемъ.

Слѣдующей мѣрой къ устраненію недостатка рабочихъ рукъ въ хлопковыхъ районахъ, по мнѣнію автора двухъ послѣднихъ цитированныхъ докладовъ, является организациія начинаній, направленныхъ къ привлеченію рабочихъ изъ сопредѣльныхъ съ Туркестаномъ средне-азиатскихъ владѣній: Кашгара, Афганистана, Персіи и Бухары, а также и изъ губерній Европейской Россіи.

Въ отношеніи привлеченія рабочихъ изъ Европейской Россіи «весьма важно, говоритъ авторъ, чтобы наблюдающееся уже и теперь движеніе русскихъ рабочихъ на тур-

кестанскіе рынки труда было поддержано, что, очевидно, безъ особыхъ жертвъ для Государственнаго Казначейства, можетъ быть осуществлено при нѣкоторомъ дальнѣйшемъ пониженіи проѣздного тарифа (по IV классу вагоновъ) по Ташкентской жел. дорогѣ, а также и нѣкоторыхъ другихъ, связанныхъ съ ней въ смыслѣ доставки къ намъ рабочихъ».— Что касается возможности доставки въ Туркестанъ большихъ массъ рабочихъ для исполненія различныхъ срочныхъ работъ на плантаціяхъ, то вопросъ этотъ, по мнѣнію автора, не можетъ быть, повидимому, разрѣшенъ въ положительномъ смыслѣ по той причинѣ, что время наибольшей потребности въ рабочихъ силахъ для обработки хлопковыхъ плантацій совпадаетъ со страдной поройъ весеннихъ работъ въ Россіи.— Тѣмъ не менѣе авторъ считаетъ, что все же необходимо сдѣлать опытъ организованной доставки рабочихъ изъ губерній Европейской Россіи въ Туркестанъ.— «Для этой цѣли, по его мнѣнію, необходимо открыть при всѣхъ трехъ туркестанскихъ обществахъ сельскаго хозяйства въ Ферганскомъ, Самаркандскомъ и Туркестанскомъ въ Ташкентѣ, особыя бюро для записи желающихъ вызвать рабочихъ изъ Европейской Россіи, особенно это важно для русскихъ хозяйствъ.— Для этого нужно просить губернскія земскія управы организовать у себя запись на работы въ Туркестанъ».

Заканчивая свой докладъ съѣзду хлопководовъ въ Ташкентѣ, авторъ пишетъ, что цѣль доклада будетъ достигнута, «если разсѣются тѣ недоразумѣнія, которыя столпились вокругъ вопроса о цѣлесообразности привлеченія рабочихъ для обработки плантацій изъ сопредѣльныхъ съ нами азиатскихъ государствъ, и если удастся организовать бюро для найма рабочихъ какъ въ Европейской Россіи, такъ и хлопковыхъ уѣздахъ Туркестана».

Мы вполне присоединяемся къ автору въ отношеніи невозможности доставки изъ Россіи въ Туркестанъ большихъ массъ рабочихъ для обработки хлопковыхъ плантацій, вслѣдствіе совпаденія сроковъ наибольшей потребности въ рабочихъ силахъ, и полагаемъ, что проектируемыя имъ мѣры привлеченія рабочихъ изъ Европейской Россіи, заключаю-

щіяся въ пониженіи проѣздного тарифа по желѣзнымъ дорогамъ и организаціи бюро по найму рабочихъ, въ виду несомнѣнно преувеличенныхъ опасеній несуществующаго кризиса въ рабочихъ рукахъ, который бы угрожалъ туркестанскому хлопководству, врядъ ли представляются настоятельно необходимыми.

Если съ точки зрѣнія устраненія недостатка въ рабочихъ рукахъ, наблюдающагося иногда въ отдѣльныхъ хлопковыхъ районахъ, и желательны нѣкоторыя мѣропріятія въ отношеніи урегулированія сельскохозяйственнаго труда, то ни въ коемъ случаѣ не мѣры усиленнаго привлеченія временныхъ рабочихъ изъ Европейской Россіи, рекомендуемая выше, а развѣ лишь созданіе вообще болѣе благоприятныхъ условій для своевременнаго и свободнаго передвиженія рабочихъ въ мѣстности, гдѣ, въ силу сложившихся соотношеній, появился недостатокъ въ рабочихъ рукахъ. Одной изъ мѣръ, въ данномъ случаѣ, могло бы, между прочимъ, быть и облегченіе доступа въ хлопковые районы рабочихъ изъ сосѣднихъ съ Туркестаномъ среднеазіатскихъ владѣній путемъ нѣкотораго пониженія сбора при переходѣ русской границы, что вполнѣ отвѣчало бы неоднократно высказывавшимся пожеланіямъ Кокандскаго Биржевого Комитета и съѣздовъ дѣятелей по сельскому хозяйству.

Но нужно сказать при этомъ, что пониженіе сборовъ, видимо, весьма слабо могло бы отразиться на притокѣ рабочихъ изъ сопредѣльныхъ съ Туркестаномъ странъ, такъ какъ сборъ этотъ ужь не такъ великъ. По свѣдѣніямъ, сообщеннымъ канцеляріей Туркестанскаго генераль-губернатора, китайскія власти при полученіи кашгарскими сартами билетовъ на право вѣзда въ Россію взимали въ 1911 г.—по 10 тенегъ съ человѣка, въ 1912 г.—по 29, въ 1913 г. (за первые пять мѣсяцевъ)—по 15 тенегъ, а въ настоящее время взимаютъ опять по 29 тенегъ. По курсу 12 тенегъ равняются приблизительно одному рублю. Иначе говоря, каждый рабочій, отправляясь въ Фергану, уплачиваетъ китайскому правительству около 1 р. 40 коп. При визѣ этихъ билетовъ Императорское консульство въ Кашгарѣ взыскиваетъ съ

каждаго билета, на основаніи ст. 3 п. б. тарифа консульскихъ пошлинь, по 2 р. 25 коп. Такимъ образомъ общій сборъ, уплачиваемый при переходѣ границы, выражается въ суммѣ 4 р. 65 коп. Но, какъ слѣдуетъ изъ сказаннаго, русскими властями взимается 2 р. 25 коп., и поэтому лишь въ отношеніи этой послѣдней суммы можно говорить объ уменьшеніи ея или окончательной отмѣнѣ.

Остановимся теперь на вопросѣ о возможности кризиса хлопководства вслѣдствіе высокой стоимости производства и низкихъ цѣнъ на хлопокъ-сырецъ. Чтобы разобраться въ немъ, вернемся опять къ приведенной выше діаграммѣ. Самая верхняя линія этой діаграммы показываетъ собою колебанія по отдѣльнымъ годамъ цѣнъ на хлопокъ сырецъ. Общая тенденція измѣненія цѣнъ на хлопокъ—ихъ повышеніе. Въ началѣ 90-хъ годовъ прошлаго столѣтія пудъ сырца стоилъ около 1 р. 70 к.—1 р. 80 к. Съ теченіемъ времени цѣны не безъ нѣкоторыхъ, иногда довольно сильныхъ, колебаній поднимались и за послѣдніе годы достигли 3 р. 50 к.—4 руб. за пудъ. Словомъ, за 20-ти лѣтній періодъ расцѣнка сырца увеличилась болѣе, чѣмъ въ два раза. Среди обстоятельствъ, послужившихъ причинами такого измѣненія цѣнъ, нужно отмѣтить, во-первыхъ, улучшение качествъ туркестанскаго волокна, происходившее вслѣдствіе вытѣсненія грубаго и короткаго туземнаго хлопка длиннымъ и болѣе шелковистымъ волокномъ американскихъ сортовъ хлопчатника, получившихъ въ Туркестанѣ широкое распространеніе, и, во-вторыхъ, лучшую организацію очистки, а также и сбыта туркестанскаго хлопка. Вслѣдствіе всѣхъ этихъ причинъ туркестанское хлопковое волокно, цѣнившееся въ прежніе годы въ районахъ переработки значительно ниже американскаго, за послѣдніе годы почти сравнялось съ нимъ въ цѣнѣ.

Но едва ли не самая существенная роль въ отношеніи поднятія цѣнъ на русскій хлопокъ принадлежала повышенію пошлины на ввозимый въ Россію иностранный хлопокъ. Дѣйствовавшая по тарифу 1891 г. пошлина на хлопокъ, привозимый моремъ, равнялась 1 р. 20 коп. за пудъ. Въ концѣ 1892 г. она была увеличена до 1 р. 40 коп. Согласно Высочайше Утвержденнаго 26 декабря 1894 г. мнѣнія Госу-

дарственного Совѣта, размѣръ пошлыны былъ установленъ въ суммѣ 3 р. 15 коп., и, наконецъ, на основаніи Именного Высочайшаго указа Министру Финансовъ 21 іюня 1906 г., пошлына на хлопокъ была доведена до 4 р. 15 коп. за пудъ. Естественнымъ слѣдствіемъ вздорожанія поступающаго къ намъ заграничнаго хлопка явилось поднятіе цѣнъ на волокно, производимое въ Россіи.

Въ соотвѣтствіи съ указаннымъ выше ростомъ цѣнъ на хлопокъ сырецъ, на мѣстахъ его производства, находилось повышеніе расцѣнокъ на хлопковое волокно русскаго происхожденія въ центрахъ потребленія. Такъ, на Московскомъ рынкѣ среднеазиатскій хлопокъ изъ американскихъ сѣмянъ съ 8,5—9 руб. за пудъ для начала 90 годовъ прошлаго столѣтія, за послѣдніе годы поднялся въ цѣнѣ до 16—16,5 р.

Помимо болѣе высокой цѣны на хлопковое волокно, на увеличеніе валового дохода отъ хлопководства повліяло также и вздорожаніе хлопковыхъ сѣмянъ. Въ прежніе годы сѣмена выбрасывались какъ никуда не нужный продуктъ, за послѣднее же время, съ развитіемъ маслособойнаго производства, цѣна на нихъ достигаетъ 60—80 коп. за пудъ.

Принимая въ расчетъ повышеніе урожайности хлопчатника, которое явилось слѣдствіемъ распространенія болѣе урожайныхъ американскихъ сортовъ, и возрастаніе цѣнъ на хлопокъ сырецъ, можно считать, что за послѣднія 20 лѣтъ валовой доходъ съ десятины хлопчатника увеличился не менѣе, чѣмъ въ 2,5 раза. При разсмотрѣннн цѣнъ на рабочія руки мы видѣли, что за тотъ же срокъ заработная плата возрасла въ 4 раза. Сдѣлаемъ предположеніе, что въ равной степени, а именно, въ 4 раза возрасли и прочіе расходы производства: стоимость содержанія ирригаціонной системы, налоги и повинности, цѣна сѣмянъ и навоза. При такомъ предположеніи стоимость производства хлопчатника 20 лѣтъ тому назадъ можетъ быть опредѣлена въ суммѣ въ 4 раза меньшей по сравненію съ настоящимъ моментомъ. Основываясь на приведенныхъ цифрахъ, подсчитаемъ чистую прибыль производства съ одной десятины посѣва для двухъ сравниваемыхъ періодовъ.

	Начало 90-хъ годовъ прошл. стол.	Послѣдніе годы.
Валовой доходъ съ десятины	136,0 р.	340,0 р.
Расходъ на дес.	52,1 ¹⁾ »	208,4 »
Чистая прибыль	83,9 р.	131,6 р.

Итакъ, за послѣдніе годы, не смотря на вчетверо большую стоимость производства, съ десятины, за оплатой всѣхъ расходовъ, очищается чистой прибылью въ полтора раза больше по сравненію съ періодомъ 20 лѣтъ тому назадъ. Возможно ли при такихъ условіяхъ говорить о крахѣ хлопководства вслѣдствіе происшедшаго повышенія стоимости производства?

Бываютъ, конечно, годы, когда въ силу тѣхъ или другихъ причинъ цѣны на хлопковое волокно понижаются, и хлопководы не получаютъ обычной прибыли, но какъ общее правило можно принять, что возрастаніе стоимости производства хлопка не сопровождалось уменьшеніемъ размѣра чистыхъ доходовъ, получаемыхъ плантаторами; наоборотъ, эти прибыли, вслѣдствіе роста цѣнъ на хлопковое волокно, имѣли до сего времени тенденцію къ повышенію.

Но если подымавшаяся за послѣдніе годы стоимость производства хлопчатника и не угрожаетъ, благодаря высокимъ цѣнамъ на волокно, кризисомъ хлопководству, то тѣмъ не менѣе остается въ прежней силѣ сдѣланное заключеніе, что эта стоимость въ виду необходимости затратъ большого количества труда при обработкѣ хлопчатника и вслѣдствіе вздорожанія рабочихъ рукъ является весьма высокой. Выходомъ изъ создавшагося положенія можетъ служить, во-первыхъ, сокращеніе числа рабочихъ силъ, потребныхъ при культурѣ хлопчатника, путемъ перехода

¹⁾ кн. Масальскій («Хлопковое дѣло въ Средней Азіи и его будущее». Спб. 1892 г.) опредѣляетъ расходы на десятину посѣва хлопчатника для 1890 г. въ 55 руб., г. Резникъ (Хлопководство въ Наманганскомъ уѣздѣ 1880—1901 г.г. Ежегодн. Ферганск. области 1903 г. в. II) для того же года исчисляетъ эти расходы безъ налоговъ и стоимости содержанія ирригаціонной системы въ суммѣ 43 р. 15 коп.

къ машинной обработкѣ хлопчатника, а, во-вторыхъ, удешевленіе заработной платы.

Какъ уже указывалось, возрастаніе заработной платы, взятое за продолжительный промежутокъ времени, объясняется вздорожаніемъ жизни, а въ частности, поднятіемъ цѣнъ на продукты продовольствія. Отсюда слѣдуетъ, что для пониженія заработной платы необходимо по возможности понизить цѣны на продовольственные хлѣба. Это можетъ быть достигнуто расширеніемъ запасекъ на неорошаемыхъ земляхъ Туркестанскаго края, а главнымъ образомъ подвозомъ болѣе дешеваго хлѣба изъ Европейской Россіи и Семирѣчья. Для предупрежденія возможности повышенія заработной платы въ періоды наибольшей потребности въ рабочихъ силахъ, можетъ быть, было бы желательно, объ этомъ уже говорилось выше, облегчить доступъ въ хлопковые районы рабочихъ изъ сосѣднихъ съ Туркестаномъ среднеазиатскихъ владѣній.

Сравнивая эти три фактора, обусловливающіе высоту стоимости производства хлопка,—цѣны на продукты продовольствія, переходъ къ машинной обработкѣ хлопковыхъ плантацій и привлеченіе стороннихъ рабочихъ,—въ отношеніи возможности ихъ измѣненія въ цѣляхъ скорѣйшаго пониженія расходовъ по обработкѣ хлопчатника, мы склонны на первое мѣсто среди нихъ поставить цѣны на продукты продовольствія.

Вслѣдствіе малыхъ размѣровъ земельныхъ участковъ и дороговизны улучшеннаго инвентаря, замѣна ручного труда машиннымъ совершается сравнительно медленнымъ темпомъ, и долго еще нужно ждать того момента, когда широко применяемая машинная обработка понизитъ стоимость производства хлопка. Также и облегченіе доступа рабочихъ со стороны, избавляя болѣе крупныхъ хозяевъ хлопководовъ отъ стѣсненій, которыя они временами испытываютъ съ наймомъ рабочихъ, врядъ ли создастъ условія къ общему пониженію заработной платы и удешевитъ стоимость производства хлопка.

Въ отношеніи пониженія цѣнъ на продовольственные хлѣба громадная роль будетъ принадлежать желѣзнодорожной линіи, которая соединитъ Вѣрный съ Ташкентской жел. доро-

гои. Этимъ самымъ будетъ открытъ свободный и дешевый путь къ передвиженію въ Туркестанъ болѣе дешеваго зерна изъ Семирѣченской области, а также уѣздовъ Аулізатинскаго и Чимкентскаго Сыръ-Дарьинской области. Само собою разумѣется, что при этомъ нельзя ждать возвращенія къ старымъ цѣнамъ 30—40 коп. за пудъ пшеницы, но уже удешевленіе цѣнъ въ 1,5—2 раза противъ существующихъ окажетъ огромное вліяніе на пониженіе заработной платы въ хлопковыхъ районахъ.

Нашъ обзоръ условий приложенія труда въ хлопковыхъ хозяйствахъ былъ бы неполнымъ, если бы мы не провели параллели между стоимостью производства русскаго хлопка и американскаго, американскаго по той причинѣ, что съ нимъ главнымъ образомъ приходится выступать конкурентомъ нашему хлопку на московскомъ, лодзинскомъ и прочихъ хлопковыхъ рынкахъ Россіи. Иначе говоря, намъ надлежитъ выяснитъ вопросъ, можетъ ли туркестанскій хлопокъ выдерживать свободную конкуренцію съ американскимъ, и какая въ данномъ отношеніи разница наблюдается между тѣмъ и другимъ товаромъ.

Ч. Баркеттъ въ своей книгѣ¹⁾ приводитъ слѣдующія среднія величины расходовъ по культурѣ хлопчатника, по расчету на одинъ акръ.

Среднія данныя о расходахъ по производству хлопка.

По расчету на одинъ акръ.

Взметъ	1,55 дол.
Бороньба	0,52 »
Раздѣлка грядъ и унаваживаніе	1,65 »
Посѣвъ	0,44 »
Прорѣживаніе, мотыженіе, окучиваніе	1,34 »
Междурядн. обработка (пропашка)	3,75 »
Сѣмена	0,85 »
Удобрит. вещества	4,75 »
Уборка	4,55 »
Джинировка	1,35 »
Прочіе расходы	2,88 »
Итого	28,13 дол.

¹⁾ Ч. Баркеттъ. Хлопокъ, СИБ. 1908, стр. 136, 139.

Сюда для проведенія полной аналогіи съ данными, касающимися Туркестана, необходимо добавить еще расходы по уплатѣ повинностей, ремонту и содержанію живого и мертвѣго инвентаря, опредѣляемые Бэркеттомъ въ 3,65 долларовъ, что съ предыдущими 23,13 дол. составитъ 26,78. Сбрасывая отсюда стоимость сѣмянъ, получаемыхъ при очисткѣ сырца,—4,72 дол., найдемъ, что общіе расходы лягутся на одинъ акръ въ суммѣ 22,06 дол. При среднемъ урожаѣ хлопка въ 296 англ. фунтовъ расходы, по расчету на одинъ фунтъ, составятъ 7,45 центовъ. Переводя американскія мѣры на русскія, найдемъ, что на пудъ чистаго волокна всего расходовъ приходится въ Америкѣ 5 руб. 20 коп.

Такъ какъ американскіе расчеты ведутся на единицу—англійскій фунтъ—чистаго волокна, то къ приведеннымъ выше даннымъ въ отношеніи стоимости культуры хлопчатника въ Туркестанѣ необходимо прибавить расходы по очисткѣ и пресовкѣ хлопка. Эти послѣдніе на пудъ чистаго волокна лягутся въ суммѣ 55 коп. Среднимъ выходомъ въ Ферганской области считается выходъ изъ 3 п. 8 ф. сырца 1 пуда волокна. При такихъ условіяхъ изъ 80 пудовъ урожая сырца, принятаго нами за средній для Ферганской области, получится 25 пуд. чистаго волокна, и, слѣдовательно, расходъ по культурѣ ляжетъ на 1 пудъ въ суммѣ $(208,4 : 25 = 8)$ 8 руб. 34 коп. или, за вычетомъ стоимости сѣмянъ (2 п. 8 ф. по 60 коп.), 7 р. 02 к. Прибавляя сюда затраты по очисткѣ и пресовкѣ, найдемъ, что стоимость производства пуда чистаго волокна обходится въ Туркестанѣ 7 руб. 57 коп.¹⁾

Но это стоимость на мѣстѣ производства, между тѣмъ конкурируютъ тотъ и другой хлопокъ на мѣстѣ потребленія, слѣдовательно къ выведеннымъ суммамъ нужно прибавить еще торговые и транспортные расходы. До главнѣйшаго района переработки русскаго хлопкового волокна,—московскаго, расходы эти, по исчисленіямъ Кокандскаго Биржевого Комитета, выражаются въ 1 р. 51 коп. на пудъ для американскаго хлопка и 2 р. 10 коп. для туркестанскаго.

¹⁾ Здѣсь для сравнимости цифръ не приняты во вниманіе, какъ и при расчетѣ Бэркетта, доходъ отъ остающихся стеблей.

Отсюда въ конечномъ итогѣ стоимость себѣ того и другого хлопка опредѣлится въ 6 руб. 71 коп. американскаго и въ 9 руб. 67 коп. туркестанскаго. Такимъ образомъ, каждый пудъ туркестанскаго хлопка обходится на 2 руб. 96 коп. дороже американскаго, и, слѣдовательно, при существующихъ условіяхъ туркестанскій хлопокъ не могъ бы выдержать свободной конкуренціи на московскомъ рынкѣ съ хлопкомъ, идущимъ изъ Америки.

Эта разница въ стоимости себѣ въ значительной степени объясняется большею сложностью культуры хлопчатника на орошаемыхъ земляхъ Туркестана по сравненію съ воздѣлываніемъ этого растенія безъ примѣненія искусственнаго орошенія въ хозяйствахъ Сѣверной Америки. Уже само орошеніе требуетъ извѣстной затраты силъ, но оно въ то же время создаетъ необходимость въ другихъ дорого-стоющихъ работахъ: увеличеніи числа мотыженій и пропахиваній хлопчатника. Такимъ образомъ, даже при условіи одинаковыхъ цѣнъ на рабочія руки въ Америкѣ и Туркестанѣ, все-же пудъ туркестанскаго хлопка обошелся бы дороже, чѣмъ американскаго, а именно, вслѣдствіе значительно большаго расхода рабочихъ силъ при воздѣлываніи хлопчатника въ Туркестанѣ.

Но, конечно, перечисленныя выше мѣропріятія, направленныя къ пониженію расходовъ производства, могли бы въ значительной степени сгладить указанную разницу стоимости себѣ иностраннаго и русскаго хлопка.

Мы подошли къ концу нашей характеристикѣ роли труда въ хлопковыхъ хозяйствахъ Туркестана. Постараемся подвести итоги сдѣланнымъ выше заключеніямъ.

Повторяемъ еще разъ, формулированныя ниже выводы не могутъ почитаться окончательными. Они сдѣланы на основаніи разсмотрѣнія того матеріала, который имѣется въ настоящее время. Но, какъ извѣстно, статистика хлопкового производства находится пока еще въ зачаточномъ состояніи, и поэтому построеніе окончательныхъ заключеній есть дѣло будущаго.

Въ краткихъ словахъ выводы, вытекающіе изъ разсмо-

трѣнія приведеннаго матеріала, могутъ быть формулированы слѣдующимъ образомъ.

1) Культура хлопчатника при обычномъ способѣ обработки земли, примѣняемомъ въ туземныхъ хозяйствахъ Туркестана, требуетъ затратъ большого количества труда. Введеніе машинной обработки хлопковыхъ плантаціи влечетъ за собой значительную экономію въ расходованіи рабочихъ силъ.

2) Среди массы хлопковыхъ хозяйствъ намѣчаются три категории въ зависимости отъ размѣровъ обрабатываемой площади: а) хозяйства, отпускающія рабочихъ на сторонніе заработки, б) хозяйства самостоятельныя, не привлекающія и не отпускающія рабочихъ силъ, и в) хозяйства, привлекающія рабочихъ со стороны. Численное соотношеніе этихъ категорій хозяйствъ, въ виду несовершенства статистическихъ данныхъ, остается неизвѣстнымъ.

3) Заработная плата с.-хоз. рабочихъ за послѣдніе 25 лѣтъ возрасла почти въ 4 раза. Объясняется это, повидимому, главнымъ образомъ вздорожаніемъ жизни въ хлопковыхъ районахъ и, въ частности, поднятіемъ цѣнъ на продукты продовольствія. Независимо отъ колебаній въ теченіе ряда лѣтъ, заработная плата измѣняется въ отдѣльные періоды с.-хоз. работъ вслѣдствіе измѣненія спроса и предложенія труда.

4) Недостатокъ въ рабочихъ рукахъ, наблюдающійся иногда въ хлопковыхъ районахъ, носитъ, повидимому, временный и мѣстный характеръ и не можетъ быть отнесенъ къ числу факторовъ, могущихъ въ ближайшемъ будущемъ породить кризисъ туркестанскаго хлопководства.

5) Изъ мѣропріятій, направленныхъ къ привлеченію стороннихъ рабочихъ для устраненія временнаго недостатка въ рабочихъ рукахъ, было бы достаточно ограничиться на ближайшее время мѣрами, направленными къ облегченію передвиженія рабочихъ изъ мѣстностей, прилегающихъ къ районамъ хлопководства.

6) Повышеніе стоимости производства хлопка, происходящее вслѣдствіе возрастанія заработной платы, сопровождалось до сихъ поръ увеличеніемъ цѣнъ на сырецъ. Вслѣд-

ствіе этого обстоятельства чистая прибыль, получаемая съ десятины посѣва хлопчатника, съ теченіемъ времени повышалась. Такимъ образомъ, при сложившихся обстоятельствахъ повышение стоимости производства хлопка, взятое само по себѣ, не создаетъ еще условій, угрожающихъ крахомъ туркестанскому хлопководству.

7) Въ цѣляхъ пониженія стоимости производства хлопка желательно, помимо введенія машинной обработки хлопковыхъ плантацій и облегченія доступа въ хлопковые районы рабочихъ со стороны, расширеніе посѣвовъ хлѣбныхъ растений на богарныхъ земляхъ и организація доставки болѣе дешеваго хлѣба изъ Европейской Россіи и Семирѣчья.

8) Сопоставленіе себѣ стоимости американскаго и туркестанскаго хлопка показываетъ, что послѣдній обходится значительно дороже перваго. Вслѣдствіе этого свободная конкуренція съ американскимъ волокномъ въ районахъ потребленія для туркестанскаго хлопка невозможна.

Само собою разумѣется, выводы въ отношеніи обезпеченности хлопковыхъ районовъ рабочими руками касаются ближайшаго времени и не могутъ быть распространяемы на вновь орошаемые районы.

