

Академия Наук СССР
и Народный Комиссариат Просвещения РСФСР

76 $\frac{4}{9}$.

Учв. № 1698.
19/хп-36.

СОВЕТСКАЯ ЭТНОГРАФИЯ

№ 3



Издательство
Академии Наук · Москва · 1936 · Ленинград

МАТЕРИАЛЫ

В. В. Гинзбург

Кишлаки восточных районов Таджикской ССР и жилища горных таджиков¹

В восточных районах Таджикистана (Гармском, Тавиль-Даринском, Калай-Хумбском) кишлаки располагаются либо по речным долинам на террасах или на склоне горы, либо в высокогорных долинах обычно у верховий оврагов.² Величина кишлаков в восточных районах большей частью небольшая, причем самые крупные кишлаки по Гармскому району имеют не больше 150 хозяйств, по Тавиль-Даринскому не больше 115 хозяйств, по Калай-Хумбскому району самый большой кишлак Иогид имеет 178 хозяйств (табл. 1 и 2, составленные нами по материалам УНХУ Тадж. ССР на 1932 г.³).

Таблица 1

| Район | Кишлаков | До 10 хозяйств | От 11 до 20 хозяйств | От 21 до 40 хозяйств | От 41 до 80 хозяйств | От 81 и выше хозяйств |
|------------------------|----------|----------------|----------------------|----------------------|----------------------|-----------------------|
| | | очень малые | малые | средние | большие | очень большие |
| Гармский | 318 | 61 19.28% | 98 30.82% | 92 28.93% | 81 16.03% | 16 2.52% |
| Тавиль-Даринский . . . | 176 | 44 25.0 | 55 31.25 | 59 33.52 | 16 9.09 | 2 2.84 |
| Калай-Хумбский | 97 | 24 25.0 | 21 21.65 | 27 27.84 | 20 20.62 | 5 3.09 |

В среднем по Гармскому району приходится 29.5 хозяйств на кишлак, по Тавиль-Даринскому — 24.2 и по Калай-Хумбскому — 34.0 хозяйства. Сравнивая эти цифры с данными по другим районам Таджикской ССР, мы видим, что кишлаки восточных районов приближаются по средней величине к кишлакам центральных районов, но значительно отличаются как от южных, так и в особенности от северных районов (табл. 2).

Расположение кишлака и его величина зависят прежде всего от количества и расположения удобной для обработки земли, от условий водоснабжения, от характера занятий жителей и их бытового уклада, а также от метеорологических условий.

¹ По материалам 1932 г., собранным в отряде по изучению населения Таджикской комплексной экспедиции Академии Наук СССР.

² Шишов А. П. Таджики. Этнографическое и антропологическое исследование. Сб. «Средняя Азия», Ташкент, 1910—1911.

³ Список населенных пунктов Таджикской ССР. Изд. УНХУ Тадж. ССР, Сталинабад, 1932.

Т а б л и ц а 2

| №№ по пор. | Район | Количество хозяйств в кишлаке | Количество людей в хозяйстве | №№ по пор. | Район | Количество хозяйств в кишлаке | Количество людей в хозяйстве |
|------------|--------------------------|-------------------------------|------------------------------|------------|---|-------------------------------|------------------------------|
| 1 | Ашт | 146.6 | 4.8 | 21 | Кабадиан | 106.6 | 3.8 |
| 2 | Канибадам | 379.6 | 3.3 | 22 | Бауман-абад | 46.9 | 3.9 |
| 3 | Исфара | 342.3 | 4.2 | 23 | Пархар | 44.4 | 4.3 |
| 4 | Ходжент | 140.8 | 5.1 | 24 | Шуро-абад | 38.4 | 5.3 |
| 5 | Нау | 248.9 | 4.4 | 25 | Куляб | 40.0 | 4.3 |
| 6 | Ура-Тюбе | 131.2 | 3.9 | 26 | Кзыл-Мазар | 33.9 | 4.9 |
| 7 | Шахристан | 98.0 | 5.8 | 27 | Дангара | 47.5 | 4.6 |
| 8 | Матча | 71.1 | 5.7 | 28 | Кангурт | 36.7 | 5.0 |
| 9 | Захмат-абад | 68.7 | 5.4 | 29 | Бальджуан | 19.0 | 5.5 |
| 10 | Пенджикент | 81.6 | 5.0 | 30 | Ховалинг | 14.5 | 5.9 |
| 11 | Шахринау | 54.6 | 4.0 | 31 | Мумин-абад | 21.8 | 5.5 |
| 12 | Гиссар | 34.1 | 4.6 | 32 | Дашти-Джум | 31.1 | 5.7 |
| 13 | Сталинабад | 38.0 | 5.0 | 33 | Гарм | 29.5 | 5.7 |
| 14 | Янги-Базар | 30.4 | 5.9 | 34 | Хаит | 53.5 | 6.0 |
| 15 | Файзабад | 17.0 | 5.8 | 35 | Джиргатад | 47.9 | 6.3 |
| 16 | Оби-Гарм | 18.5 | 6.6 | 36 | Тавиль-Дара | 24.2 | 6.9 |
| 17 | Локай - Таджик | 45.8 | 4.8 | 37 | Калай-Хумб | 34.0 | 6.4 |
| 18 | Арал | 47.2 | 4.3 | 38 | Авт. Горно-Бадахшанская область | 24.3 | 7.4 |
| 19 | Курган-Тюбе | 70.7 | 3.6 | | | | |
| 20 | Джилыкуль | 135.5 | 3.7 | | | | |

В кишлаках речных долин, если они небольшие, жилища обычно располагаются очень компактно, если же они большие, то растягиваются вдоль долины, иногда на километр и больше. Часто эти кишлаки располагаются у устья сая (горного потока), замыкаясь, таким образом в треугольнике, что создает лучшие климатические условия (уменьшение ветра и др.).

Иногда кишлак прорезывается несколькими горными потоками, делящими его на самостоятельные мелкие части, имеющие и отдельные названия (кишлак Джур, Тавиль-Даринского р-на).

При большом количестве удобной для обработки земли на самой террасе, жилища в кишлаке расположены свободно, при каждом доме имеется двор большей или меньшей величины и очень часто огороды и маленькие участки полей. Мы встретили ряд кишлаков (особенно много их в Дарвазе), в которых жилища расположены по-нескольку, группами, на значительном расстоянии от других, создавая впечатление отдельных хуторков, связанных друг с другом общими арыками, между которыми почти непрерывно тянутся участки полей и садов. В таких хуторках обычно живут родственные семьи. С более ярко выраженным типом такого расселения мы встретились на Ванче, где имеется много мелких кишлаков, насчитывающих всего по-нескольку домов, в которых обычно живут родственники, потомки общих предков.

Если вокруг кишлака мало удобной для обработки земли, кишлак отступает на скалу, на склон или выступ горы, с тем, чтобы можно было лучше и больше использовать удобное для земледелия небольшое количество земли в окрестностях (рис. 1). Тогда расположение жилищ в кишлаке очень сконцентрированное. Дворов в таком кишлаке почти нет, а жилища ступеньками располагаются по склону горы, напоминая типичный горный аул. Такие кишлаки встречаются обычно в узких ущельях (Поджипойон и Шульмак в Комаровском ущелье, Гармского р-на, кишлаки по ущелью Висхарви, Калай-Хумбского р-на).



Рис. 1. Кишлак Кавок, Шууро-абадского района. (Фото В. Гинзбурга.)

Кишлаки, расположенные на высоких горных террасах, в связи с наличием вокруг них большого количества пригодной для возделывания богарной земли, обычно крупнее, чем кишлаки речных долин (рис. 2). Жилища в них либо очень сконцентрированы, почти без дворов (кишлаки Чихкак, Сагырдашт, Тавиль-Даринского р-на), либо, как это мы видим чаще, отдельные участки кишлака имеют то более тесно расположенные жилища, то более свободно заселенные участки (Яхакпаст, Сарышхун и др., Гармского р-на, Сагырдашт, Тавиль-Даринского р-на и др.). Эти кишлаки высоких долин и плоскогорий обычно окружены обширными полями и пастбищами. Однако и среди таких кишлаков встречаются очень рассеянные, состоящие из нескольких отдельных частей (напр., Пуштарог, Тавиль-Даринского р-на).

Изученные нами кишлаки относятся к первым двум типам, которые принимает для Таджикистана Пославский,¹ устанавливающий 4 типа расселения:

1. Тип мелкогнездовой, семейно-дворовой, в поселениях горцев Матчи, Фальгара, Дарваза, Рушана и Шугнана, характеризуется селениями до 15 дворов, причем семья обычно велика, свыше 10 человек.

2. Тип крупногнездовой — горцев Каратегина и ряда других районов с расширяющимися небольшими площадями в глубине горных долин; число хозяйств в селении чаще превышает 40, а число членов в хозяйстве обычно не свыше 6—8 человек.

3. Тип деревенско-городской. Селения достигают до 1000 человек, размер хозяйств 5—7 человек.

4. Тип переходный к равнинному, общему для всей Средней Азии типу поселений промышленно-сбытового характера.

Водоснабжение кишлаков по своему характеру неодинаково, хотя вообще в горных районах недостатка воды не наблюдается. По источникам снабжения и

¹ Пославский Ю. И. Экономический очерк Таджикистана. Сб. Таджикистан, Ташкент, 1925.

пользования водой мы можем разбить кишлаки на три категории: 1) кишлаки, пользующиеся водой из горных ключей, 2) кишлаки, пользующиеся водой главным образом из бурных горных потоков и речек, и 3) кишлаки, пользующиеся главным образом идущими издалека очень длинными арыками с более или менее медленным течением воды. Эти арыки могут начинаться как из ключей, так и из горных потоков. Очень часто тип водоснабжения бывает смешанный.

Роднички в кишлаке часто имеют небольшой дебет воды. К таким сравнительно маловодным кишлакам относятся часто кишлаки высоких плоскогорий.

Ко второму типу кишлаков относятся главным образом те, которые расположены у впадения горных потоков в речки. Здесь население либо непосредственно пользуется водою из потоков (напр., кишлак Джорф, Калай-Хумбского р-на), либо отводит большой арык, идущий почти параллельно потоку (кишлак Ясганд, Тавиль-Даринского р-на).

Наконец третий тип водопользования встречается в кишлаках, не пересеченных горными потоками, или очень разбросанных. Здесь имеются отведенные к кишлаку, обычно гораздо выше его по течению, арыки, которые тянутся по террасе, параллельно реке, обходя отдельные участки полей и жилищ, проходя мимо последних в непосредственной близости, часто через дворы (кишлак Джир, Тавиль-Даринского р-на). Течение этих длинных арыков очень медленное, и в санитарном отношении они представляют наихудший тип водоснабжения.

Часто арычная вода, проходя мимо мечети, загрязняется ритуальными омовениями, как в кишлаке Хазор-Чашма, Гармского р-на, или просачиванием воды из общественной уборной, находящейся возле мечети. О загрязненности воды в арыках на Ванче имеются интересные данные Березняка.¹

Интересно отметить обычай, с которым мы встретились в кишлаке Казнак, ставить возле дороги в специальной нише, устроенной из глины, чистую воду для путников.

Обеспеченность водой земледелия не всегда соответствует обеспеченности бытовой водой в самом кишлаке. Очень часто наличие хорошей для земледелия богарной земли как бы устраняет заботу о достаточном снабжении хорошей питьевой водой самого кишлака.

Количество растительности в кишлаках различно, в зависимости от географических и климатических условий, однако почти всюду — это растительность, разведенная руками человека. Выше мы указывали, что тип кишлака зависит от окружающих его, связанных с земледелием, почвенных условий. Ясно, что от тех же условий зависит и возможность его озеленения. С другой стороны, хорошие почвенные условия, связанные с большой высотой местности, иногда не дают все же возможности озеленить кишлак.

Кишлаки, расположенные на террасах речных долин, обычно имеют очень большую искусственную древесную растительность. Здесь имеются обсаженные деревьями дороги и арыки, границы между полями и большие сады.

В высокодолинных горных кишлаках растительности очень мало, иногда всего лишь несколько яблонь, тут, большей же частью только ива по арыкам (напр., Хазор-Чашма). Некоторые же кишлаки не имеют деревьев вовсе (напр., Сагырдашт, Чихкак, Тавиль-Даринского р-на).

Жилище горных таджиков, несмотря на кажущееся однообразие, представляет однако очень значительные различия, зависящие от природных строительных ресурсов, климата, бытовых навыков, и от довлывшего в прошлом над всем этим социального и имущественного положения владельца его.

¹ Березняк М. Э. Материалы к эпидемиологии долины реки Ванч на Памире. Мед. мысль Узбек. и Туркм., № 11—12, 1929.

Его же К вопросу об этиологии зоба и кретинизма в долине р. Ванч. Мед. мысль Узбек. и Туркм., № 6, 1930.

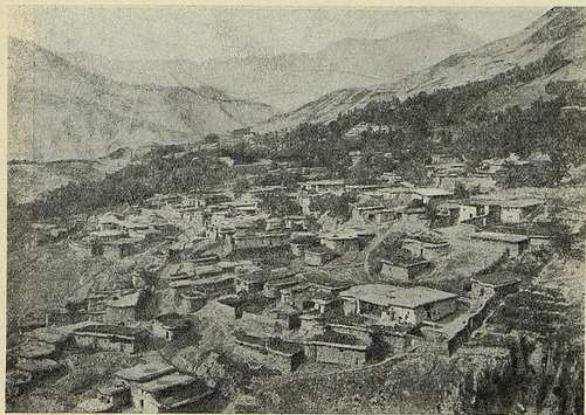


Рис. 2. Кишлак Сарышхун, Гармского района. (Фото В. Гинзбурга.)

Обычно жилище — одноэтажное, но если оно располагается на крутом откосе, то иногда внизу устраивается хлев (как, напр., в кишлаке Шингилич, в Комаровском ущелье).

Пристроенный второй этаж встречается очень редко, обычно в более крупных и бывш. байских домах. Дом имеет прямые стены, снаружи совершенно гладкие, без всяких выступов, высотой в среднем 3.0—3.5 м.

Плоская крыша почти всегда выступает из-за верхнего края стены, иногда же она оканчивается у стены, и дом имеет вид куба или прямоугольника. Последнее часто мы видели на Ванче.

Материалом для постройки обычно служит лёсс или глина, которую, размолив и размяв, укладывают поясами в 0.5 м высотой (рис. 3). Внизу стена толще, достигая иногда 0.6—0.7 м в толщину. Кверху ее толщина уменьшается приблизительно до 0.3 м. Благодаря этому очень часто дом имеет вид усеченной пирамиды (напр., в кишлаке Яхакпасте и др.).

Встречаются постройки и каркасного типа: устраивается каркас из стоящих бревен и между ними закладывается лёсс в виде отдельных комков. Затем снаружи и изнутри неровности сглаживают и замазывают тем же лёссом. В таких постройках стены гораздо тоньше (25—35 см) и разрушаются быстрее описанных выше (рис. 4).

Если дом расположен на склоне горы, то задняя стенка имеется только в верхней части, или ее нет вовсе, — и тогда крыша переходит непосредственно в склон горы и служит площадкой и дорогой для расположенных выше жилищ (напр., в кишлаке Пуштарог, Тавиль-Даринского р-на).

Благодаря рассыханию глины стены всегда имеют трещины и щели, в которых скапливается пыль и которые служат местом обитания многочисленных паразитов (клещей, блох и др.), являющихся переносчиком возбудителей многих болезней.

Основой для крыши служат несколько бревен, положенных на стены или вделанных в нее на расстоянии 0.5 м от верхнего края, причем концы их обычно



Рис. 3. Ремонт обвалившейся стены. Тип стены, сложенной из лѣсса. Гармский район. (Фото С. Абрамзона.)

торчат снаружи. Над бревнами кладется настил из жердей и палок, иногда расщепленных вдоль, и сверху все это засыпается и замазывается глиной.

Снизу балки укрепляются одним или двумя рядами столбов. В каждом ряду бывает либо четыре столба (2 у стен и 2 у прохода), либо только 2 (у прохода). В небольших постройках иногда бывает один столб посредине (см. прилагаемые планы).

В некоторых кишлаках по Пянджу крыши перекрываются сверху высоким двускатным шатром из ветвей и прутьев, для предохранения от излишней влаги.

В кишлаках, расположенных в узких ущельях, на каменистой почве, лѣсс является дорогим и малодоступным материалом, так как его приходится носить издалека.

Здесь большая часть жилищ и все надворные постройки сложены из камней, скрепленных глиной. Крыши же устроены из широких сланцевых плит, похожих на бревна и засыпанных землей (кишлаки по рр. Висхарви и Оби-Зангу в Дарвазе). В таких кишлаках можно увидеть выстроенными из лѣсса только мечеть, да один-два бывш. байских дома.

В отдельных случаях из лѣсса строят только переднюю стену.

Жилище обычно делится на зимнее и летнее помещение.

Задняя часть (хона) представляет собою квадратное или прямоугольное помещение, в котором большая часть пола состоит из глинобитной площадки, имеющей характер нар, приподнятых на высоту обычно 0.5—0.7 м. Возвышение это, называемое «суфа» или «сфа», служит для спанья, сиденья и т. п.

Вход (poga) и проход, не занятый суфа,—место для ног (dari pogo)—обычно доходит до средних столбов помещения, но значительно варьирует по своим размерам (рис. 12, план 2 и 5).

В маленьких домах сфа иногда отсутствует (рис. 7).

В середине потолка имеется отверстие для выхода дыма и отчасти для освещения (gauzan). Оно устраивается так: кладется рама из четырех бревен, сверху наискось ее покрывают рамой меньших размеров, сверху еще меньших и т. д.



Рис. 4. Ремонт обвалившейся стены. Тип стены, складываемой из камней. Гармский район. (Фото Е. Крючкова.)

так что получается форма деревянного конуса. Верхнее отверстие располагается немного выше уровня крыши, чтобы предотвратить сток воды.

В богатом жилище отверстие это делалось больших размеров и имело сверху крышку, открывающуюся вверх при помощи привязанной длинной палки. Маленькие бедные дома отверстия в потолке не имели.

В проходе, обычно под отверстием, устраивается глубокая яма (*ташну*) для стока воды, покрытая в большинстве неплотно пригнанными друг к другу досками, редко продырявленным плоским камнем (старый жернов). Иногда вместо ямы лишь небольшое углубление четырехугольной формы, как мы видели у Сияра Ибло в Сарышхуне (бедняк). В маленьком доме бедняка Зию Гио не было ни ямы, ни углубления.

В «хона» ведет небольшая дверь, либо непосредственно с улицы или двора, либо из летнего помещения, в зависимости от наличия последнего и способа его пристройки. Дверь довольно массивная, часто двухстворчатая и вращается благодаря двум выступам, вверху и внизу, входящим в соответственные углубления в притолке и пороге. В Дарвазе мы часто встречали створки, сделанные из цельного куска орехового дерева до 80 см шириной и 10 см толщиной. В бывш. байских домах дверь иногда покрыта резьбой. Очень тонкую, красивую резьбу мы встретили в Рохарве на Ванче.

В больших домах часто имеется вторая дверь в боковой стенке, ведущая в чулан, обычно такая маленькая, что трудно пройти не сгибаясь.

Окном для пропуска света (а при отсутствии в потолке отверстия, и дыма) служит отверстие в стене (*шигиса*), могущее быть как очень маленьким, напр., у Зию Гио — 15 × 20 см, у Илло Ходжа (кишлак Булькоз) — 25 × 25 см, так и больших размеров, как у Исроил Хасана в Булькозе, равное 50 × 30 см. Обычно окно имеет деревянную ставню. В помещении почти всегда полумрак. Особенно резко недостаток освещения сказывается зимой, когда отверстие в потолке и стене закрывается деревянным щитом и жилище освещается только копящим светильником. Застекленные отверстия-окна встречаются очень редко.

Для искусственного освещения употребляется так наз. «чигрок», представляющий собою тонкую палку, облепленную массой из мягкого семени льна или клецевины. Высушенная, она довольно долго и ровно горит. Жители заготавливают их с осени в большом количестве. С развитием транспорта начинает распространяться и керосиновое освещение.

Общественные же здания имеют керосиновые лампочки.

Для отопления зимнего помещения в доме устроена яма для разведения костра (cahlaq), имеющая форму усеченного конуса, с более широким дном и гладкими стенками. Эта яма служит и для печения хлеба (круглых, тонких лепешек), для чего тонко расплющенный кусок теста приклеивается к горячей ее стенке, пока не испечется. Яма эта устраивается на нарах, чтобы зимой семья могла сидеть вокруг нее. Для большего сохранения тепла, яму, когда в ней остаются только горячие угли, прикрывают сверху одеялом, разложенным на особой скамейке — «сандал». Люди садятся вокруг, прикрывая краями одеяла ноги.

Отопление «хона» стоит ниже всяких гигиенических норм. Сандал вреден прежде всего тем, что сидение около него связано с неравномерным нагреванием различных частей тела, что ведет к меньшей стойкости к простудным и ревматическим заболеваниям. Дым, идущий от сжигаемого в яме топлива, является одной из причин большого количества заболеваний слизистой оболочки глаз. Кроме того, по Космаческому,¹ в сандале скопляется окись углерода, часто ведущая к хроническому отравлению.

В стенах жилища устраиваются прямоугольные ниши «тоқ» или «тоқса», играющие роль полок. В бывш. байских домах, как и в мечетях, «тоқ» представляет собою и архитектурную деталь, занимая много места, и тянется до потолка, оканчиваясь иногда стреловидно.

Очень редко над нишей на стене вылепляется какой-нибудь орнамент, довольно примитивной формы, чаще всего изображающий бараныи рога.

Иногда вдоль одной или нескольких стен, на уровне полуметра или выше от нар, тянется узкая лежанка, представляющая собой утолщение нижней части стены и служащая полкой.

Нередко стены снаружи и изнутри белятся или до половины покрываются серой краской. Иногда их покрывают цветным орнаментом, состоящим из волнистых линий, завитков и точек.

Необходимой принадлежностью каждого жилища является очаг (deqdon). Он представляет собою выемку в виде срезанного сверху и спереди конуса с гладкими стенками. На дне выемки разводится огонь, а сверху ставится котел. Здесь же, на стенках, когда они достаточно разогрелись, пекутся и лепешки.

Этих «deqdon» бывает несколько, различной величины, и кроме зимнего помещения их устраивают и в летнем помещении и просто во дворе. Большая часть их устраивают над нарами в углу или вдоль одной из стен, или в проходе, в толще самих нар. В «хона» держат зимой мелкий скот и птицу. Для последней в толще нар, ближе к двери, устраивается углубление. Для скота же по бокам входа устраивается обширное помещение, иногда величиной 2×2 м, высотой 1.0—1.5 м, для чего нары в этом месте значительно приподнимаются. Это помещение для скота или птицы называется «cahla» и прикрывается деревянной дверцей. Иногда «cahla» занимает значительную часть всего помещения (план б). В очень маленьких домах этих загонов нет, и если имеются ягнята, их держат в общем помещении. Иногда в самом же жилище устраиваются ясли для корма скота — «охиг». Делают их из глины или выдалбливают из дерева, помещая их в конце прохода, упираясь в «сфа». Содержание в жилище скота загрязняет пол микроорганизмами и яйцами глист.

¹ Космачевский В. В. К вопросу о борьбе с сандалом. Мед. мысль Узбек. и Туркм., №9—10, 1930.



Рис. 5. Домашняя утварь, ларь для хранения зерна и просушивающаяся, свежее выделанная посуда. Кишлак Сарышун, Гармского района. (Фото В. Гинзбурга.)

В больших домах бывш. баев и чиновников, в которых по несколько «хона», в жилых помещениях загонов для скота нет.

В некоторых середняцких домах в Тавиль-Даринском районе мы встретили нечто вроде антресолей, а именно, в ближайшей к выходу части жилища, над входом и загоном для скота, на столбах, поддерживающих потолок и стены, укреплены тонкие бревна, на которые положена решетка из деревянных перекладин и веток. Здесь хранятся снопки различных растений, служащих приправкой к пище, домашняя утварь и т. п.

Наконец, как принадлежность «хона» нужно описать лари для хранения зерна, «холба». Они представляют собою четырехугольный или круглый, открытый сверху ящик, сделанный из глины, поставленный на маленьких ножках. В одной из стенок, у дна закрома, имеется небольшое отверстие для высыхания зерна (рис. 5). Иногда в «хона» помещают несколько ларей, устраивая их и над загоном для скота.

В бывш. байских домах закрома устроены в отдельном помещении («новайджо», «ганджур», «коса-хона»), которое либо пристроено к жилищу сбоку в виде чуланчика, либо является отдельной постройкой во дворе (рис. 12, план 2 и 10).

Эти помещения, в противоположность прочим постройкам, имеют приподнятый над землей пол и стоят на фундаменте из нескольких камней, предохраняющем зерно от сырости.

Летнее жилище «dolun» представляет собою открытую с одной стороны пристройку к «хона», в виде большой веранды, имеющей иногда большие размеры, чем само зимнее помещение; «dolun» обыкновенно пристраивается перед входом в «хона», представляя как бы преддверие последнего (рис. 12, планы 2, 4, 5, 7). Большую часть «dolun» занимает «сфа», которую прорезывает неширокий проход, ведущий в «хона».

В высокодолинных, более холодных по климату кишлаках в «dolun» имеется передняя стена, не доходящая на 1—1.5 м до крыши.

Иногда летнее помещение пристраивают таким образом, что через него не нужно проходить в зимнее жилище. Тогда оно представляет собой отдельную крытую веранду, как, напр., у Нурмахмада в Рохарве и др. (планы 8 и 10). Таких пристроек очень много на Ванче. Здесь семья живет большую часть времени года, и здесь имеются те же приспособления для жилья, как и в «хона».

В летнем помещении мы также можем встретить один или несколько «*deqdon*», ниши или длинную полку, идущую вдоль стены. Иногда имеется также углубление (загон) для мелкого скота и птицы.

Приподнятые площадки для сидения и лежания, «сфа», устраиваются также под открытым небом, причем они либо примыкают к стене дома, либо устроены прямо посреди двора. На Ванче такие площадки устраиваются прямо на улице, особенно в маленьких кишлаках, где живут все родственники и нет дворов. Там же мы встретили такие площадки, окруженные с двух или с трех сторон невысокой оградой (0.5 м). «Сфа», расположенные часто совершенно вне дома на берегу водоема или арыка, являлись принадлежностью главным образом зажиточных хозяйств или бывш. чиновничьих домов.

В маленьких бедняцких домах часто как летнее помещение, так и наружная площадка для сидения совершенно отсутствовали. В жилище Зио Гио вместо «*dolun*» против дома имеется беседка (3×3 м), устроенная из ветвей, с такой же крышей. В этой беседке находится и очаг. Такую же пристройку мы наблюдаем и в Куле.

Летом местом для сна служат еще шалаши, или просто площадки на четырех столбах, сделанные из ветвей и помещаемые на некотором расстоянии от жилища, обычно под деревом, у арыка, иногда над ним. Особенно распространены такие шалаши в Калай-Хумбском районе. Обычно они приподняты над землей на 1.5—2 м и к ним ведет маленькая лесенка. В кишлаке Джорф (Калай-Хумбского р-на), такие шалаши, имеющие вид больших четырехугольных плетеных корзин, устроены низко, прямо над водой двух горных потоков, пересекающих кишлак, располагаясь очень близко один к другому и образуя довольно фантастическую своеобразную «улицу». В более теплых, защищенных от ветра местах летнее помещение устраивается больших размеров, без передней стенки. В кишлаках с более суровым климатом преобладает зимнее помещение, да и летнее не вполне открыто, имея переднюю стенку, не доходящую однако до крыши.

В более богатых хозяйствах, в местах с более холодным климатом, впереди «*dolun*» или в дополнение к нему устраивается большое «сфа», крытое крышей («*peştok*») (план 7).

Летом, почти всюду, зимняя часть дома (хона) находится в запущенном состоянии, служа складом зерна, снопов и даже топлива из навоза. Исключение составляют кишлаки высоких зон, где летом по вечерам холодно и жизнь сосредоточена главным образом в зимнем помещении.

Что же касается различия жилищ в социальном разрезе, то здесь встречалось в прошлом большое разнообразие (от маленькой лачужки, без всяких примитивных удобств, до больших дворцов-крепостей владетельных беков, как, напр., в Калай-Хумбе или Рохарве на Ванче (рис. 6 и 7). В Гарме от бекского дома не осталось и следа. Только остатки углубления для бассейна, с четырьмя чашками карагачами по углам его, да остатки фундамента указывают место в саду, ныне городском, где этот дом находился.

Дом, принадлежавший ранее чиновнику или баю, в кишлаке представляет собой целую усадьбу и обыкновенно занимает лучшее место, наиболее близкое к воде, как в Пингоне, Комарово (фото 7), или наиболее ровное, если кишлак расположен на откосе, как, напр., дом бывш. кази в Пуштароге (Тавиль-Дара), и окружен прочным высоким забором. Никогда такой дом не располагается в самой гуще кишлака, а находится в стороне, имея много земли для двора и большого сада (напр., дом бывш. кази в Лоджирке, Тавиль-Даринского р-на). Обычно этот дом состоит из нескольких зимних и летних помещений, служб и т. п., соединенных между собой переходами.



Рис. 6. Кишлак Рохарв на Ванче. На переднем плане резиденция бывш. правителей Ванча (Кала-и-Рохарв), в которой помещается школа и интернат. (Фото В. Гинзбурга.)

Часто пристраивался второй этаж. Украшением такой усадьбы является большой сад, через который протекают арыки. Очень часто здесь же бассейн с водой и глинобитной площадкой (сфа) над ним. Подробно эти бекские дома, представляющие типичные феодальные крепости, описаны А. А. Семеновым¹ и А. Шишовым, а Кала-и-Рохарв — Мушкетовым.² И если М. С. Андреев пишет, а за ним повторяет Маллицкий,³ что: «Ляб-и-Хауз — у-бог у — шамоль» («берег пруда, сад, ветерю») — идеал обстановки для летнего времяпрепровождения таджика, то этим он затушевывает достаточно острые в недалеком прошлом классовые противоречия в таджикском кишлаке. Не о таджике вообще говорит Андреев, а о представителях господствующих классов, которым только и была доступна такая бытовая обстановка.

Необходимо еще упомянуть о необходимой принадлежности каждого байского и чиновничьего хозяйства — «мехмон-хона», дома для гостей. Он строился вне дома, иногда даже на некотором отдалении от него и состоял из зимнего помещения с верандой. Иногда «мехмон-хона» открыта прямо на улице, иногда же имеет отдельный небольшой дворик. Этот дом отделялся богаче и тщательней, чем дом, в котором жила семья.

Так как постройка феодальных бекских и чиновничьих домов производилась в принудительном порядке (путем хошаров) силами подчиненного дехканства, то понятно, что правящая верхушка не стесняла себя ни объемом ни качеством отделки таких жилищ.

¹ Семенов А. А. Этнографические очерки Зеравшанских гор, Каратегина и Дарваза, 1903.

² Мушкетов Д. И. Рохар (Кала-и-Ванч). Изв. Геогр. общ., т. 52, вып. 3, 1916.

³ Маллицкий Н. Г. Учебное пособие по географии Таджикистана. Ташкент, 1929.

Судить о размерах жилой площади на одного человека довольно трудно. Летом с этим вопросом вообще не приходится считаться, так как в «хона» обычно не живут и вся жизнь протекает на воздухе. Что же касается зимы, то по вычислениям площади зимнего помещения оказывается, что на одного человека приходится от 1.25 до 12.0 кв. м, в среднем же от 4 до 6 м. Сравнить эту площадь с нашими нормами совершенно нельзя, так как нужно учесть, с одной стороны, полное отсутствие мебели в жилище таджика, а с другой — наличие в ней зимой скота.

Кроме того, нужно иметь в виду, что зимой часто несколько семей объединяются в целях экономии топлива и живут в общем доме, что значительно уменьшает жилую площадь.

Такого типа зимние жилища, подробно описанные Семеновым, строятся более прочно, и для каждой семьи в них устроены загородки.

Необходимо еще упомянуть о жилье таджиков на летовьях. Условия жизни здесь крайне неблагоприятны. Жилищем служат небольшие хижинки, сложенные из камней, часто не обмазанные, без окон и закрывающихся дверей, так что ветер и ночной холод свободно туда проникают.

Величина дворов и их изолированность очень варьируют в зависимости от места расположения кишлака и строительных материалов, а главное от бытового уклада населения (в том числе от степени замкнутости женщины).

Мы встречали дворы, окруженные высокой глиняной или сложенной из камня стеной. Таких больше всего в Гармском районе в больших, земледельческих кишлаках.

В Комаровском ущелье ограды менее высокие и в большинстве сделаны из ветвей, имея вид плетня.

Один из типов дворов — это совсем небольшие, в несколько квадратных метров, совершенно без зелени. В таком дворике имеется обыкновенно только хлев да устроены у стены дома 1—2 «deqdon». Очень часто хлева располагаются вне дворов.

Там, где земли много, во дворе, или при дворе устраивается огорожок, в котором разводятся главным образом пряности и корнеплоды. Необходимой принадлежностью каждого двора является яма или загородка для навоза, из которого готовится топливо. Очень часто эта загородка устраивается на улице, возле хлева. Высушенный для топлива навоз временно укладывается пирамидкой на крыше, а затем переносится в кладовку, которая имеется почти при каждом доме во дворе, или складывается в углу хлева.

Наконец принадлежностью каждого двора являются очаги «deqdon», устроенные у стены дома, независимо от наличия их в зимнем и летнем помещении, и также служащие для варки пищи.

В кишлаках, расположенных в узких ущельях, как Висхарви, или мало посещаемых посторонними, как на Ванче, в которых к тому же в большинстве живут родственники, дворов почти совсем нет. Вся жизнь протекает на «улице», хотя улицы в нашем понятии этого значения часто не имеется. Очаги в таких случаях устроены прямо на улице, либо у стены дома, либо в стороне, в плетеной из ветвей загородке (кишлак Садвод). Посреди кишлачка имеется большое общее «ста», служившее раньше также для молитвы, так как мечетей здесь нет. Во многих кишлаках имеются живые изгороди из барбариса, гранат или других растений, огораживающие сады и поля. Особенно много живых изгородей в Калай-Хумбском районе.

Рассмотрим здания общественного пользования, имеющиеся в кишлаках. Прежде всего нужно сказать о мечетях, издавна существующих в кишлаках, причем в больших и разбросанных кишлаках их иногда бывает несколько, и население таких кишлаков делится территориально по мечетям (по типу городских «махалля»). В кишлаках маленьких, состоящих из нескольких домов, мечети обычно совсем не бывает.

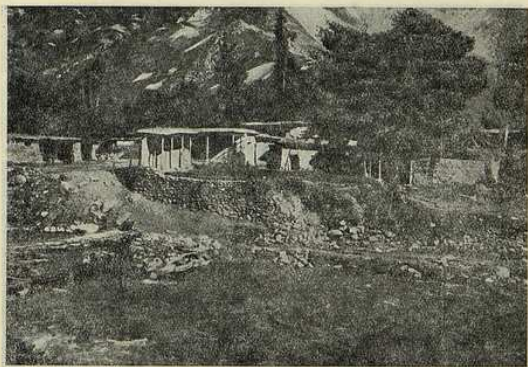


Рис. 7. Бывшая байская усадьба. (Кишлак Пингон, Комаровское ущелье, Гармского района). (Фото С. Абрамзона.)

Для мечети отводилось хорошее ровное место в центре кишлака. Сама мечеть по общему плану строения мало отличается от других зданий, выделяясь лишь своими большими размерами. Здесь мы также видим квадратное или прямоугольное помещение, вход в которое ведет через крытую веранду. Обычно из веранды внутрь ведут две или три двери, часто с обильной резьбой. Над дверьми устраиваются «окна» — прямоугольные отверстия в стене, полуоткрытые узорчато-вырезанными досками (рис. 8). Внутри мечеть совершенно пустая, только пол покрыт ковром, паласом или чаще просто кошмой. Строится мечеть из камня или лёсса, как обычные дома.

В некоторых кишлаках стены и пол мечети покрыты алебастром, который производится на месте, при наличии поблизости соответствующих горных пород (кишлаки Фолома, Куль-Афтобру и др.). Потолок подпирают обычно очень массивные деревянные колонны из орехового или другого дерева, часто с обильной резьбой. Иногда потолки и стены покрываются разноцветными рисунками в виде орнамента.

Неотъемлемой частью почти каждой мечети в этих горных районах является так наз. «алоу-хона», т. е. «дом огня». Он представляет собой вторую половину всего здания мечети, построенную по такому же плану, как и «собственно» мечеть, описанная выше, с той только разницей, что в полу имеется неглубокая, но широкая четырехугольная яма, в которой зимой разводят огонь, дым которого выходит через отверстие в потолке. Это помещение отделано менее тщательно и все прокопчено дымом, так что стены, потолок, столбы и т. д. совершенно черны. Если специальной «алоу-хона» не имеется, то яма для огня устраивается в основной части мечети. Роль «алоу-хона» еще и в наши дни довольно велика в досуге дехканина. В долгие зимние вечера и ночи в «алоу-хона» собирается значительная часть мужского населения кишлака, проводя время в беседах, обсуждении различных общественных событий, слушании сказочников и певцов и т. п. Эти собрания у огня могут быть с успехом использованы для проведения различных видов массовой политико-воспитательной работы.

Интересно отметить наблюдавшиеся нами очень часто факты использования помещения мечети под общественные потребности. В них помещаются



Рис. 8. Кишлак Куль-Афтобру, Гармского района. Здание мечети. Правая половина — алоу-хона. (Фото С. Абр мзона.)

школы, склады зерна, червоводни и т. п. (рис. 9). Это главным образом практикуется в колхозных кишлаках. Веранда же мечети всегда служит местом отдыха и ночлега путников.

При мечети, во дворе ее или прямо на улице, имеется арык и крытая будка, или землянка, в которой производятся предписанные религией омовения, для которых служит проходящий через это строение арык.

В Каратегине в непосредственной близости от мечети находятся общественные уборные, которыми пользуются только мужчины. Все же остальное население отправляет естественные надобности за кишлаком, на пустырях, а часто прямо на улице.

Джамсоветы (сельсоветы) обычно помещаются в каком-нибудь приспособленном для этой цели «мехмон-хона», т. е. «доме для гостей».

Здесь уже имеется мебель европейского образца—стол и скамейки, правда, сделанные довольно грубо, из бревен при помощи топора. Только вблизи районных центров мы встречали столы, сделанные из досок, приготовленных при помощи пилы.

Школы в настоящее время имеются почти во всех кишлаках, даже если в них не больше 20—30 хозяйств. Почти всюду мы имеем для школ специально выстроенное здание. Оно обычно имеет вид четырехугольника, к которому иногда пристроено одно или два крыла. Школа обычно расположена прямо на улице и лишь редко имеет при себе двор. Маленькая школа, как, напр., в Калай-Сурхе или Шульхобе, имеет один класс и комнату для учителя, живущего тут же, соединенные навесом. Большая школа, как, напр., в Булькосе или Сангворе (рис. 10), имеет несколько классов.

Построено школьное здание из обычного материала, т. е. лёсса, пол имеет земляной, потолок большею частью низкий (2.5—3.0 м).

Школьные постройки уже несколько европеизированы, что выражается прежде всего наличием окон. Отопление школы производится железными печками (временками), кое-где еще разведением огня в яме на полу, как в обычных жилищах. Уборных при школах обычно не имеется.



Рис. 9. Здания мечетей, переделанные для школы — слева и для черво-водни—справа. (Кишлак Ясгаид, Тав.-Дар. района). (Фото С. Абрамзона.)

Большим достижением являются введенные повсеместно парты. Последние в 1932 г. большею частью представляли врытые в пол скамьи, перед которыми расположены такие же скамьи, но на более высоких ножках, играющие роль столов. Иногда ножки парты не врываются в землю, а соединяются брусками, и тогда парта может передвигаться. Делается парта из грубо обтесанных жердей и досок, скрепляется без гвоздей и представляет довольно неуклюжее сооружение (рис. 8, где такая парта стоит на веранде мечети).

Медицинских пунктов в кишлаках восточных районов в 1932 г. почти не было. На нашем пути мы встретили амбулаторию в Лоджирке, Тавиль-Даринского р-на. Помещением для нее служила большая «мехмон-хона» бывш. кази.

В Тавиль-Даре и даже в таком крупном центре, как Гарм, амбулатории в 1932 г. не имели еще оборудованного помещения, ютась в глинобитных зданиях. В Калай-Хумбе же и на Ванче амбулатории помещались уже в специально выстроенных зданиях европейского типа (рис. 11).

Магазины, лавки и склады кооперативов помещаются большей частью в специально выстроенных небольших глинобитных помещениях. Из строений промышленного характера нужно отметить в некоторых кишлаках сушилки для коконов, представляющие собой громадные навесы со стеллажами, и склады «Заготзерна», которые иногда помещаются и в бывш. байских домах или в мечетях.

Выкормка грены обычно производится дома, в чулане или в зимнем помещении жилища, но в связи с тем, что в отдельных районах (напр., Калай-Хумбском) шелководство за последние годы получило необычайно широкое развитие, для чего организованы и специальные артели, под выкормку грены используются все мало-мальски пригодные помещения: мечети, школы, бывш. байские дома и т. д.

Общая загрязненность кишлаков различна в зависимости от того, находится ли кишлак на большой дороге или в стороне от нее, имеется ли в кишлаке какой-либо заготовительный пункт, какое-либо производство, какова величина кишлака и густота населения в нем, а также на какой почве расположен кишлак.



Рис. 10. Здание, выстроенное для школы. (Кишлак Сангвор, Тав.-Дар. района). (Фото С. Абрамзона.)

Загрязнены кишлаки преимущественно экскрементами людей и животных. Летом кишлаки загрязняются еще и приготовлением из навоза топлива на зиму, а весь процесс производства и сушки проводится на улице, часто у арыка, не говоря уже о мытье в нем при этой работе рук и т. п.

Необходимо отметить крупные социально-экономические изменения в облике кишлака, которые произошли после революции. Даже при беглом ознакомлении с кишлаком бросается в глаза новое, уже вкрапленное крупными пятнами в дряхлеющую ткань старого кишлака и говорящее о сложении совершенно иных общественных отношений, порожденных Октябрем.¹

Если еще недавно доминирующим, занимающим как бы командное место, зданием в кишлаке являлась мечеть, то теперь она уже отступает на задний план. На видном и удобном месте теперь можно увидеть школу или кооператив, амбулаторию или пункт по приемке коконов. Кишлак, в котором еще свежи воспоминания о жесточайшей форме эксплуатации — барщине, сегодня уже имеет колхозные скотные дворы, мельницы и другие постройки.

Байский дом, горделиво возвышающийся над каменными лачугами, как обычное явление — занят джамсоветом, а в усадьбе крупного феодала — грозы и властителя жизни нескольких кишлаков — помещаются хозяйственные организации (кишлак Лоджирк, Тавиль-Даринского р-на). Есть кишлаки, превратившиеся в хозяйственные и культурные центры для нескольких джамсоветов (Рохарв на Ванче, Ясганд и Сангакабад на Хингоу и др.), в которых государственные, хозяйственные и общественные учреждения занимают центральные площади и целые кварталы.

И если в колхозном кишлаке Хазор-Чашма рядом с мечетью мы видим полукруг из 10—12 углублений для очагов — живые следы весенних жертвоприношений по случаю засухи, — то в кишлаке Ясганд по соседству с могилой известного курбаши — вождя басмаческих контрреволюционных шаек Дарваза — Ишон-Султана стоит выведенное силами учителей и курсантов здание клуба.

¹ Напоминаем, что данные относятся к 1932 г.



Рис. 11. Постройка больницы. Кишлак Рохарв на Ванче.
(Фото В. Гинзбурга.)

Обреченность старого не вызывает сомнений. Новый советский кишлак растет на наших глазах.

Санитарно-гигиенические недостатки жилища и быта трудящегося таджика-деҳканина зависят главным образом от недостаточности еще высокого материального и культурного уровня населения, от той темноты, в которой оно столько времени пребывало и которая была выгодна как эмиру, так и мусульманскому духовенству. Это усугублялось территориальной оторванностью этих в недалеком прошлом глухих и малодоступных, благодаря бездорожью, районов.

Вопросы улучшения санитарно-гигиенических условий быта связаны со всем комплексом экономического и культурного строительства страны, а так как последнее идет гигантскими шагами, особенно после исторического постановления СНК СССР и ЦК ВКП(б) от 5 апреля 1935 г. «О мероприятиях по развитию хозяйства и культурного строительства Таджикской ССР», то можно быть уверенным, что улучшение санитарных условий жизни в восточных районах Таджикистана не отстанет от всех остальных сдвигов, уже происходящих в кишлаке, и превратится в ближайшие годы в одну из крупнейших проблем социалистической перестройки кишлака.

Наркомздраву Таджикской ССР необходимо срочно выработать санитарный минимум для отдельных объектов применительно ко всему разнообразию конкретных условий Таджикистана, учитывая климатические особенности районов, различные типы водопользования, а также технические строительные возможности. Необходимой предпосылкой к повышению санитарного и культурного уровня кишлака должно явиться санитарное просвещение населения и в первую очередь кишлачного и колхозного актива. Именно колхозы могут и должны стать застрельщиками борьбы за здоровый и культурный советский кишлак.

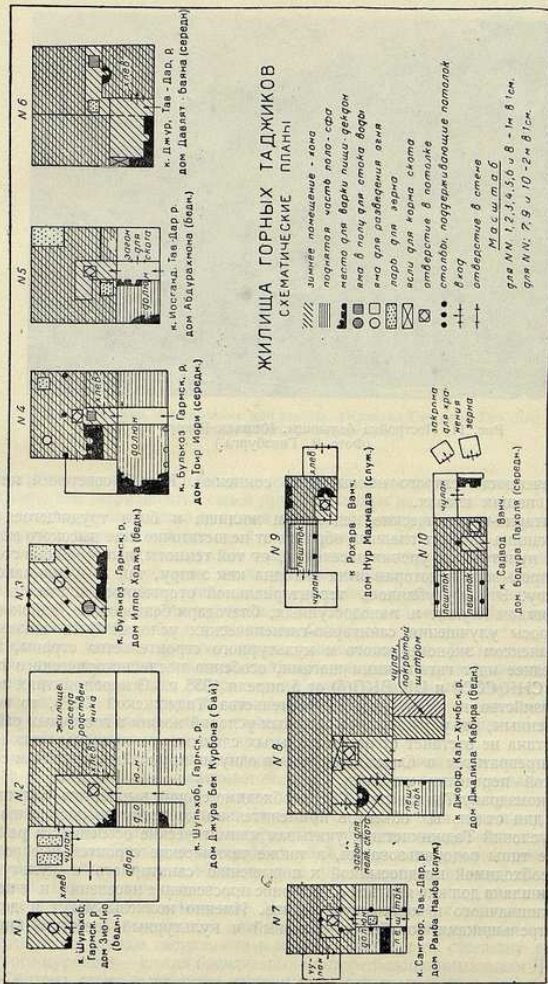


Рис. 12. Схематические планы жилищ горных таджиков. Данные о социальной принадлежности владельцев относятся к 1932 г. (Уменьшение 1/3 оригинала.)

W. Ginsburg

Le kichlak des régions orientales du Tadjikistan et l'habitation des Tadjiks montagnards

L'auteur décrit la situation et l'aménagement des kichlak (villages), des bâtiments publics et des habitations privées chez les Tadjiks montagnards. La situation et les dimensions du kichlak dépendent avant tout de la quantité de terres cultivables dans le voisinage, du caractère des occupations de ses habitants et de leur genre de vie, ainsi que des conditions météorologiques et de l'approvisionnement en eau. Dans les hautes vallées de montagne, où les terres n'exigeant pas d'irrigation abondent, les kichlak sont ordinairement plus grands que dans les vallées de la plaine. Parfois les petits kichlak sont habités exclusivement par des individus apparentés entre eux.

Les habitations, en dépit de leur apparente uniformité, offrent de très grandes différences entre elles suivant les matériaux de construction disponibles, le climat, les habitudes de la population et, surtout, suivant la position sociale et économique du propriétaire. L'auteur décrit principalement les maisons des individus jouissant d'une aisance moyenne, mais donne aussi à titre comparatif celles des anciens baï (riches) et des pauvres. L'habitation comprend ordinairement un logement d'hiver et un logement d'été, qui peuvent être fort différents. De même, les dépenses et le mobilier sont très variables. L'auteur donne aussi la description des locaux d'école, des mosquées et des logements pour les hôtes (mekhmon-khona). Pour terminer, il indique les modifications survenues dans l'aspect général du kichlak à la suite de l'édification socialiste qui s'accomplit dans le pays.