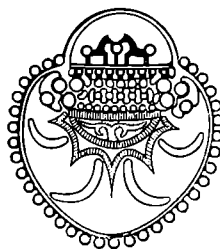


АКАДЕМИЯ НАУК СССР
ИНСТИТУТ АРХЕОЛОГИИ

СОВЕТСКАЯ АРХЕОЛОГИЯ



СЕДЬМОЙ ГОД ИЗДАНИЯ

№ 1

ИЗДАТЕЛЬСТВО АКАДЕМИИ НАУК СССР
МОСКВА—1963

С. К. КАБАНОВ

АРХЕОЛОГИЧЕСКИЕ ДАННЫЕ К ЭТНИЧЕСКОЙ ИСТОРИИ ЮЖНОГО СОГДА в III—VI веках

В 1952—1958 гг. на трех памятниках долины р. Кашка-Дарьи — на Шор-Тепе, Аул-Тепе и Джангаль-Тепе — при раскопках найдены одинаковые монеты местного, нахшебского чекана, имевшие хождение в период эфталитского государства, с семидесятих годов V в. до 563—567 гг.¹ Несмотря на засвидетельствованную этими монетными находками хронологическую близость названных памятников, комплексы выявленных в них керамических материалов различаются многими существенными признаками. Цель предлагаемой статьи — выяснить причину этого явления, пока единственного в археологии Средней Азии.

Прежде всего необходимо кратко охарактеризовать каждый из названных памятников; эта задача облегчена тем, что о работах на двух из них — Шор-Тепе и Аул-Тепе уже были опубликованы предварительные сообщения. О Джангаль-Тепе была помещена лишь краткая справка, написанная до раскопок².

Поселение сельского типа, развалинами которого являлось Джангаль-Тепе, было подпрямоугольным в плане (рис. 1), размером около 0,8 га. В наслоениях поселения установлено три строительных периода, но от нижних до верхних слоев не отмечено резких изменений в характере представленной им культуры; в плане культурно-историческом этот памятник — однослойный, хотя толщина его отложений местами достигала 7 м.

В нижних наслоениях открыта часть коридора с примыкавшими к нему помещениями; они, по-видимому, входили в систему оборонительных сооружений, окружавших все поселение. В коридоре и в наслоениях его уровня выявлены керамические изделия как станковой (рис. 2, 12—14), так и лепной работы (рис. 2, 15—17). Стены преимущественно глинобитные, но в них выявлен и прямоугольный сырцовый кирпич размером 54 × 32 × 7 см.

В двух небольших раскопах, заложенных в северной части тепе (см. рис. 1), в верхних слоях раскрыты лишь незначительные остатки жилых зданий, стены которых были сложены из пахсы и сырцового кирпича размером 46 × 33 × 7 и 40 × 30 × 7 см. В керамическом комплексе также

¹ С. К. Кабанов. Нахшебские монеты V—VI вв. ВДИ, 1961, 1, стр. 137—144. Там же помещена схематическая карта бассейна р. Кашка-Дарьи, на которой показаны рассматриваемые здесь памятники. Два из них — Аул-Тепе и Джангаль-Тепе находятся в средней части долины, в зоне Чим-Курганского водохранилища; третий памятник — Шор-Тепе расположен в низовой части долины, близ г. Карши.

² С. К. Кабанов. Археологические памятники зоны Чим-Курганского водохранилища. Изв. АН УзССР, 1957, 2, стр. 80.

обнаружены сосуды, как изготовленные на станке, так и слепленные от руки (рис. 2, 21—26), примерно в равном количественном соотношении.

Нахшебские монеты были найдены на глубине около 1,5 м.

Возможно выделить несколько форм сосудов, наиболее характерных для всех (верхних и нижних) наслоений Джангаль-Тепе.

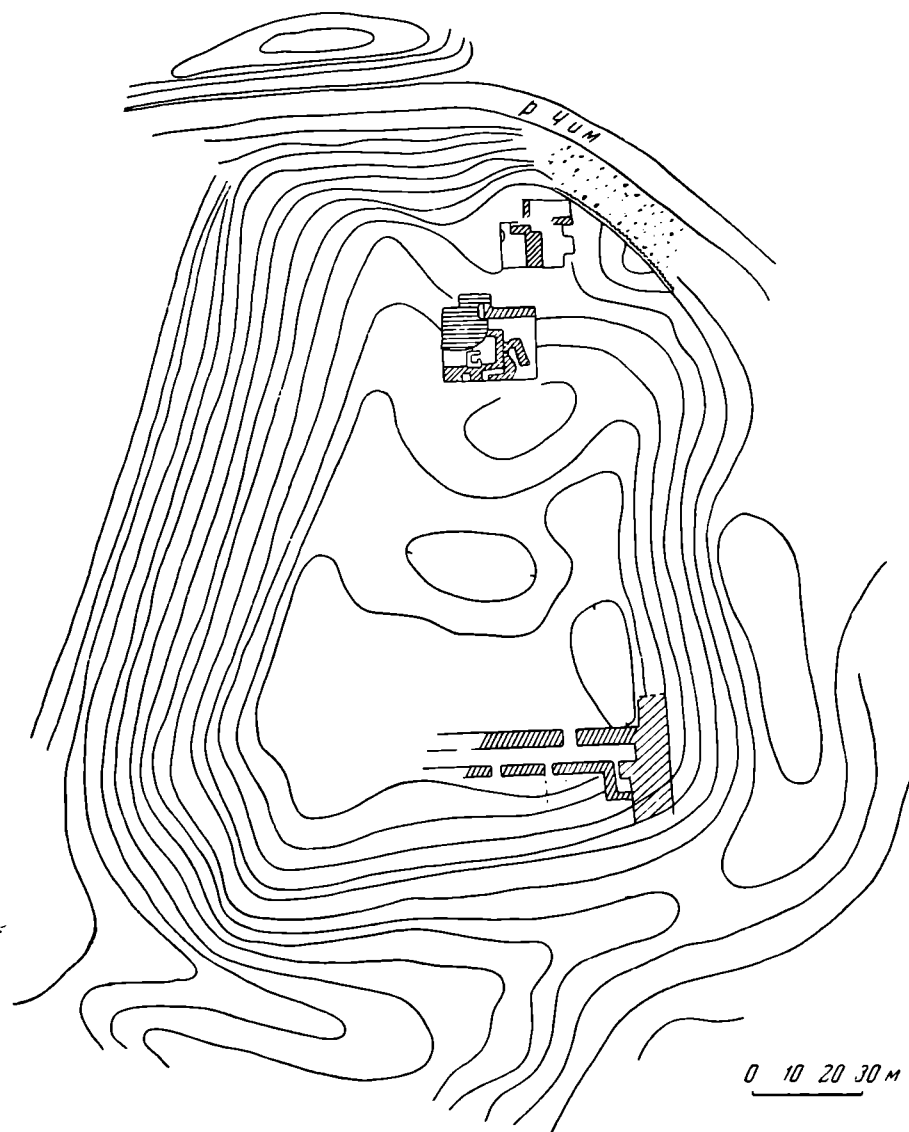


Рис. 1. Джангаль-Тепе. План

Сосуды в виде невысоких чаш с широким устьем и фигурным бортиком (рис. 2, 21) покрыты серым ангобом. Для сосудов этого типа из нижнего слоя характерно несколько суженное дно.

Сосуды в виде обращенного вниз усеченного конуса (рис. 2, 23) с резко выраженными валиками, образовавшимися при изготовлении сосуда на гончарном круге. В доньшке таких сосудов имеется одно, редко — два-три отверстия. Применялись они, по-видимому, в качестве це-дилок при изготовлении сыра или творога.

В нижних наслоениях, в комплексе коридора, найдены фрагменты сосуда со множеством отверстий в стенках и доньшке (рис. 2, 13); подобные сосуды типа цецилки найдены и в Пянджикенте³.

³ И. Б. Бентович. Керамика Пянджикента. МИА, 37, 1953, рис. 11.

Лепные курильни-
цы (рис. 2, 15, 16, 26)
на вертикальном стер-
же с коническим под-
доном и с резервуаром
в виде глубокой чаши.
На некоторых из кур-
ильниц наклеплены
украшения, иногда в
виде шипов, что очень
сближает их с ранее
найденными в Кар-
шинском оазисе сосу-
дами этого вида⁴. Со-
суды подобного типа
широко известны и в
других районах Сред-
ней Азии⁵.

Подставки для вер-
телов в виде пластин,
расширенных у осно-
вания и суженных к
ребру; такие под-
ставки очень широко
известны в долине
Кашка-Дарьи⁶; изве-
стны они и в других
районах Средней Азии,
но заслуживает вни-
мания тот факт, что та-
кие подставки не най-
дены в более южных
районах, а именно —
в долине Сурхан-Дарьи
и в южном Туркмени-
стане.

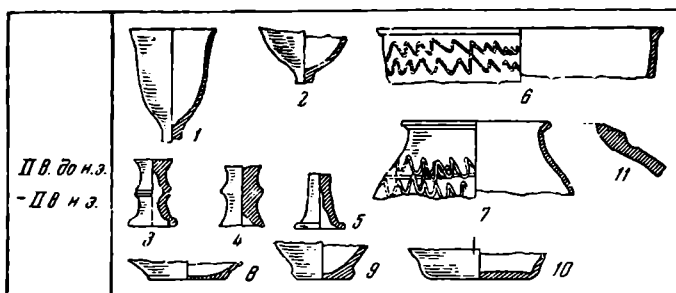
⁴ С. К. Кабанов. Археологические данные по истории Нахшеба в III—V вв. ВДИ, 1956, 2, рис. 8.

⁵ И. Б. Бентович. Ук. соч., стр. 142, рис. 10; Л. И. Альбаум. Некоторые культовые предметы из раскопок Балалык-тепе. КСИЭ, XXX, 1958, стр. 73—77.

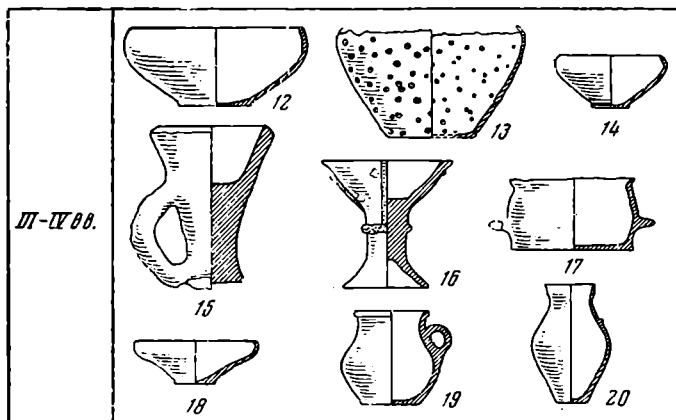
⁶ С. К. Кабанов. Ук. соч., рис. 9.

Рис. 2. Таблица керамических форм

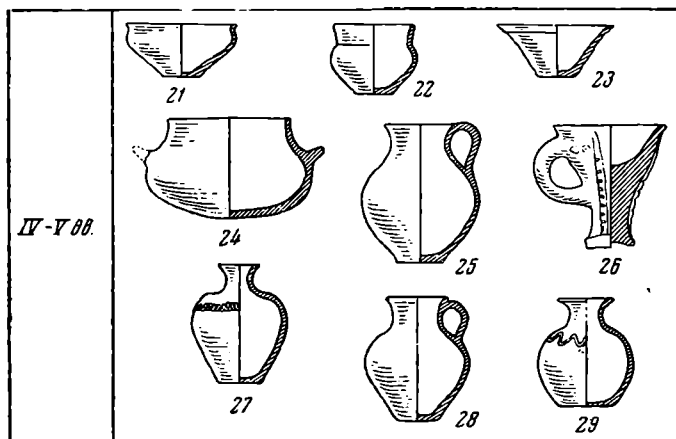
Материалы из раскопок в зоне Чим-Курганского водохранилища: 1, 3, 5—11 — Калян-Тепе; 2, 4 — Большое Кыз-Тепе, 12 — 17 — Джангаль-Тепе (нижние наслоения); 21—26 — Джангаль-Тепе (верхние наслоения); 27—29 — Малое Кыз-Тепе; 30 — 34, 37, 38 — Аул-Тепе. Материалы из раскопок в Каршинском оазисе: 18—20 — Дагай-Тепе; 35, 36 — Шор-Тепе.



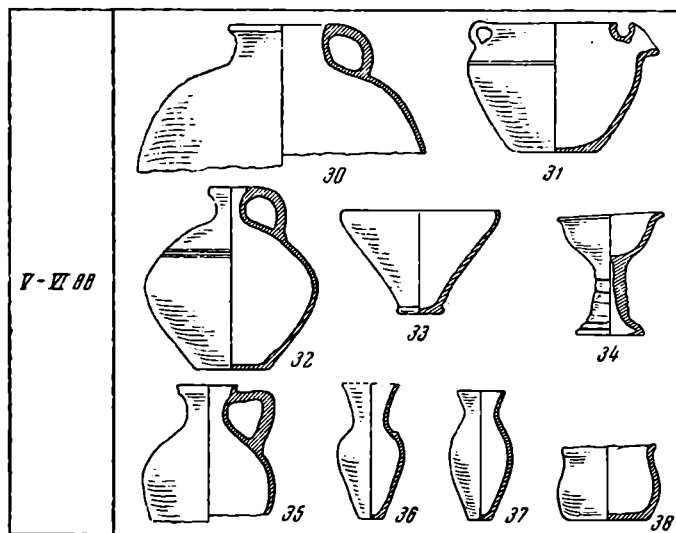
II в. до н.э.
- II в. н.э.



III-IV вв.



IV-V вв.



V-VI вв.

0 5 10 15 20 см



Рис. 3.

1 — очажная подставка с зооморфными изображениями; 2 — обломок кувшина с зооморфной ручкой (Джангаль-Тепе); 3 — обломок кувшина с тохаристанским знаком (Шор-Тепе)

В нижних наслоениях Джангаль-Тепе найдена очажная подставка, сильно отличающаяся от других как по размерам (она примерно в два раза больше других подставок по длине), так и по обработке: два ее верхних угла обработаны в виде стилизованных голов барана (рис. 3, 1). Подобные подставки и ранее были известны в культуре Каунчи II⁷ и на Тали-Барзу⁸; Г. В. Григорьев интерпретирует их как предметы, связанные с кочевничеством и пережитками тотемизма.

Комплекс керамических изделий из Джангаль-Тепе отличается обилием сосудов домашнего изготовления, способом лепки от руки; основную массу изделий этого вида составляли котлы, иногда с признаками подражания металлическим изделиям, с опущенной вниз проушной ручкой. Характерны сосуды с закругленным дном (рис. 2, 24). Отметим еще фрагмент узкогорлого сосуда с зооморфной ручкой (рис. 3, 2), напоминающей ручки сосудов из Каунчи-Тепе⁹.

В зоне Чим-Курганского водохранилища имеется ряд развалин поселений, близких или аналогичных этому памятнику по всем основным признакам их керамических комплексов. В частности, в 1,5 км к северо-западу от него находится небольшой бугор — Малое Кыз-Тепе, в котором заключается комплекс, близкий по своему облику к комплексу Джангаль-Тепе (рис. 2, 27—29).

В комплексе находок из наслоений Джангаль-Тепе преобладают элементы культуры с устойчивыми земледельческими традициями, однако в сложении этой культуры имели значение и традиции, ведущие свое начало от кочевого уклада хозяйства: признаком их являются весьма характерные зооморфные изображения, а также и сосуды с закругленными донцами.

Датировка памятника устанавливается с определенностью. В нем нет наслоений с комплексом керамических изделий, характерным для наслоений первых веков нашей эры (рис. 2, 1—11), что дает основание определить возникновение поселения не ранее чем в III в.; эту датировку подтверждает и наличие в постройках нижнего слоя прямоугольного кирпича, а не квадратного, характерного для рубежа нашей эры почти повсеместно в Средней Азии, в том числе и в долине Кашка-Дарьи. Верхние наслоения памятника нахшебскими монетами датируются V—VI вв.; ниже мы увидим, что эту датировку возможно уточнить: поселение окончило свое существование в последней четверти V в.

Аул-Тепе было раскрыто раскопками полностью; выяснилось, что этот памятник является развалинами здания со сложной планировкой, харак-

⁷ Г. В. Григорьев. Каунчи-тепе (раскопки 1935), Ташкент, 1940, стр. 24.

⁸ Г. В. Григорьев. Городище Тали-Барзу. ТОВЭ, II, Л., 1940, стр. 93.

⁹ Г. В. Григорьев. Отчет об археологической разведке в Янги-Юльском районе УзССР в 1934 г. Ташкент, 1935, стр. 16, рис. 16.

теризующейся, во первых, симметричностью расположения помещений, во-вторых, наличием внутреннего обходного коридора, соединяющего все помещения¹⁰; здание с такими же особенностями планировки исследовано в окрестностях Самарканда, близ Кафир-Калы¹¹.

В ходе работ был получен довольно большой комплекс производственно-бытового инвентаря, преимущественно керамического. В глиняной посуде мы также отметим несколько наиболее характерных форм.

К ним относятся, прежде всего, чашевидные кубки (рис. 2, 33), фрагменты которых были во множестве найдены во всех помещениях и на всех уровнях. Подобные кубки известны в слое Тали-Барзу IV¹², в Пянджикенте¹³, в Калаи-Муг¹⁴, в сельском поселении близ Кафир-Калы. В долине Кашка-Дарьи они известны, кроме Аул-Тепе, еще на ряде памятников, но только в средней части долины Кашка-Дарьи; ни в районе Шахрисябза (верхняя часть долины), ни в районе Карши (нижняя часть долины) такие сосуды не обнаружены.

Вторая керамическая форма, руководящая для комплекса Аул-Тепе, это — широкогорлые сосуды типа кринок со сливом под венчиком (рис. 2, 31). В долинах Кашка-Дарьи и Зеравшана они встречаются неизменно вместе с отмеченными выше чашевидными кубками. Котлы из комплекса Аул-Тепе — только станковой работы — сделаны из особой жаростойкой массы. Подобные котлы найдены и в Пянджикенте, но там же найдены и котлы лепной работы, возможно, из более ранних наслоений. На Джангаль-Тепе котлы станковой работы не встречались.

Для комплекса Аул-Тепе характерны крупные кувшины с относительно широкими цилиндрическими горлышками и пологими плечиками (рис. 2, 30); такие же кувшины характерны и для Пянджикента¹⁵. На одном из кувшинов был обнаружен процарапанный после обжига знак¹⁶, часто встречающийся на согдийских монетах¹⁷. Разновидности этого знака были обнаружены и на фрагментах других сосудов (рис. 4).

Из сосудов, характерных для комплекса Аул-Тепе, отметим еще узкогорлые кувшины (рис. 2, 32), известные и в долине Зеравшана¹⁸. Курильницы отличаются от найденных на Джангаль-Тепе более высокой техникой изготовления (рис. 2, 34).

На Аул-Тепе нахшебские монеты были найдены на различных уровнях, от пола до верхних слоев, что наряду с однородностью керамического комплекса свидетельствует об однослойности памятника, а также об относительной кратковременности существования здания, развалинами которого он являлся. Вместе с монетами здание возможно датировать от последней четверти V в. до времени разрушения государства эфталитов (563—567 гг.).

Аул-Тепе и Джангаль-Тепе территориально — соседние памятники, их разделяет лишь расстояние в 1,5 км и река. Находки одинаковых монет говорят и о хронологической близости этих памятников. Однако даже при самом беглом ознакомлении с керамическими материалами

¹⁰ С. К. Кабанов. Согдийское здание V в. н. э. в долине р. Кашка-Дарьи. СА, 1958, 3, стр. 144—151.

¹¹ Г. В. Шишкина. Раннесредневековая сельская усадьба под Самаркандом. Сб. «История материальной культуры Узбекистана», 2, Ташкент, 1961, стр. 194.

¹² Г. В. Григорьев. Тали-Барзу как памятник домусульманского Согда. Архив ЛОИА АН СССР, № 92, сводная таблица.

¹³ А. И. Тереножкин. Раскопки в кухендизе Пянджикента. МИА, 15, 1950, стр. 89, 91.

¹⁴ Б. Я. Ставиский. Археологические работы в бассейне Магиан-Дарьи в 1957 г. Сб. «Археологические работы в Таджикистане в 1957 г.», V, Сталинабад, 1959, стр. 78.

¹⁵ А. И. Тереножкин. Ук. соч., табл. 41, рис. 4.

¹⁶ С. К. Кабанов. Согдийское здание..., стр. 149, рис. 8.

¹⁷ О. И. Смирнова. Монеты древнего Пенджикента. МИА, 66, 1958, стр. 219.

¹⁸ Б. Я. Ставиский. Ук. соч., стр. 78, рис. 7.

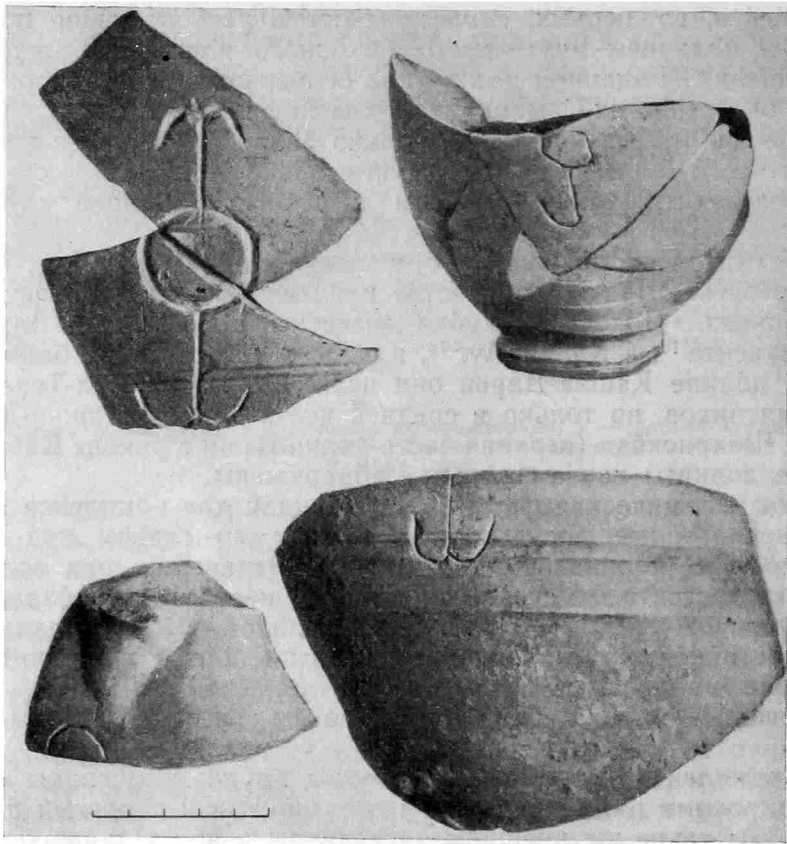


Рис. 4. Согдийские знаки (Аул-Тепе)

обоих памятников нельзя прийти к выводу, что жители поселений, развалинами которых являются Джангаль-Тепе и Аул-Тепе, были соседями. В этом случае надо было бы ожидать, что керамические формы, наиболее характерные для одного памятника, были бы характерны и для другого. Но это далеко не так. Правда, некоторые признаки сближают керамические комплексы обоих памятников, к ним относится сходство крупных сосудов-хумов, наличие орнамента в виде волнистых линий на стенках толстостенных сосудов, наличие сосудов типа цедилок, различающихся, однако, по форме и технике изготовления. Но наиболее характерные признаки посуды различны. Если на Джангаль-Тепе половину керамического комплекса составляют сосуды лепной работы, то на Аул-Тепе они почти не встречаются. На Джангаль-Тепе котлы лепной работы, на Аул-Тепе — только изготовленные на станке. На Джангаль-Тепе не встретилось ни одного фрагмента чашевидного кубка и ни одного фрагмента кринки со сливом под венчиком, тогда как на Аул-Тепе эти сосуды являются наиболее характерными и часто встречающимися. Несомненно, если бы оба эти поселения сосуществовали, то в какой-то степени имелось бы сходство состава керамики, однако этого не наблюдается, перед нами изолированные один от другого комплексы. Но как этот вывод увязать с фактом территориальной и хронологической близости памятников? Решение возможно одно: когда возникло здание, развалинами которого является Аул-Тепе, Джангаль-Тепе уже не было обитаемым. Оба события — разрушение поселения и возникновение здания — произошли в последней четверти V в.: об этом свидетельствуют находки в наслоениях обоих памятников нахшебских монет, выпуск которых начался как раз в это время.

Теперь мы можем обратиться к определению этнической принадлежности населения, оставившего нам Аул-Тепе и Джангаль-Тепе. В отношении первого из названных памятников этот вопрос решен уже в ходе изложения материала: состав керамического комплекса, знаки на сосудах, планировка здания — все это находит свои аналогии в долине Зеравшана, в памятниках, оставленных согдийцами; несомненно, носителями культуры Аул-Тепе были согдийцы.

Из обзора материалов раскопок на Джангаль-Тепе видно, что в своей основе это была древняя земледельческая культура, но в ней видны и признаки культуры кочевников. Были отмечены признаки, связывающие керамический комплекс Джангаль-Тепе с другими памятниками долины Кашка-Дарьи и Зеравшана. Несомненно, это была автохтонная культура. Исходя из общепринятого в науке положения, что долина Кашка-Дарьи, как и долина Зеравшана, с древнейших времен была населена согдийцами, мы можем и носителей культуры Джангаль-Тепе определить как согдийцев; элементы, привнесенные кочевниками, не могут быть неожиданными в силу условий исторического развития Средней Азии, одной из существенных черт которого было постоянное сосуществование оседлого и кочевого населения. Выше уже было показано, что Джангаль-Тепе как поселение существовало в III—V вв., а Аул-Тепе — в V—VI вв. Из приведенных сопоставлений можно прийти к выводу, что оба эти памятника в своих керамических комплексах отражают две ступени в развитии согдийской культуры. Более древнюю из них можно определить как еще не вышедшую из недр рабовладельческого общества, более позднюю, представленную комплексом Аул-Тепе, — как переходную от рабовладельческого общества к феодализму.

Возникает вопрос: если комплексами Джангаль-Тепе и Аул-Тепе представлены две ступени в развитии согдийской культуры, то, имея в виду их хронологическую близость, чем возможно объяснить резкое различие в их содержимом? Ведь если Джангаль-Тепе кончило свое существование в последней четверти V в., а Аул-Тепе только возникло в это время, то невозможно, чтобы за короткий промежуток времени, разделявший эти события (не свыше 20 лет), могли произойти такие сильные изменения в последнем по времени комплексе.

Выше уже отмечалась многочисленность признаков связей Аул-Тепе с памятниками долины Зеравшана. Здесь нужно подчеркнуть еще и свежесть этих связей: многие сосуды из Аул-Тепе и, например, из Пянджикента, в особенности отмеченные выше две «руководящие» формы (чашевидные кубки и кринки со сливом под венчиком), вполне аналогичны, даже по фактуре их невозможно различить. Многочисленность и свежесть связей приводит к мысли, что некоторые группы согдийцев, жителей долины Зеравшана, в последней четверти V в. перешли через Зеравшанский хребет и заняли небольшую относительно территорию в степной, мало населенной части долины Кашка-Дарьи с несложной системой орошения. То обстоятельство, что ни в Каршинском, ни в Шахрисябзском оазисе не выявлено основных признаков культуры Аул-Тепе, подтверждает этот вывод¹⁹.

Следовательно, возможно пока схематически восстановить следующий ход событий: вскоре после возникновения государства эфталитов, в средней части долины р. Кашка-Дарьи большая группа древних поселений, в том числе поселение, развалинами которого являлось Джангаль-Тепе, была покинута. Вскоре эта же местность была занята переселенцами из

¹⁹ В 1961 г. автором этой статьи была совершена археологическая разведка в Придаргомскую степь, прилегающую к Зеравшанскому хребту с севера. В результате разведки выяснилось, что этот район с многочисленными развалинами древних поселений превратился в степь именно в V—VI вв., когда подавляющая часть этих поселений была покинута.

долины Зеравшана, оставившими после себя и здание, развалинами которого является теперь Аул-Тепе.

Причина этих событий, по-видимому, кроется в сфере политических отношений эпохи, вскрыть которые на основе археологических данных пока невозможно. Что же касается исторических источников, то, быть может, намеком на эти события может служить указание Бейши о том, что владетельный дом Кан, глава которых находился в долине Зеравшана, подчинил себе большую часть владений в Западном крае, среди них — Шы (Кеш-Шахрисябз) и Нашебо (Нахшеб)²⁰, т. е. долину Кашка-Дарьи.

Нам осталось рассмотреть третий памятник, в наслоениях которого при раскопках были найдены нахшебские монеты. Это — Шор-Тепе, расположенное в 3 км к востоку от г. Карши, на территории густо населенного в древности оазиса.

Шор-Тепе относится к типу двухъярусных тепе — с вышкой и прилегающей к ней площадкой, условно называемой нами двором²¹. Основной раскоп площадью в 120 м² был заложен нами во дворе. Небольшой раскоп был заложен и на вышке, являющейся, по-видимому, развалинами замка.

В отличие от Джангаль-Тепе и Аул-Тепе, поселение, развалинами которого является Шор-Тепе, оказалось памятником многослойным; древнейшие его наслоения относятся к рубежу нашей эры. Нахшебские монеты были найдены в верхнем слое, на глубине до 1,2 м; краткой характеристикой содержимого этого верхнего слоя мы здесь и ограничимся.

Пожалуй, редко можно встретить вместе такой разнообразный по своему характеру материал, как в верхнем слое Шор-Тепе. Материал этот также почти исключительно керамический, подразделить его можно на два основных вида: изделия ремесленного производства и домашнего изготовления.

Из сосудов ремесленного производства наиболее характерны тонкостенные кувшинчики (рис. 2, 36), встретившиеся на ряде других памятников Каршинского оазиса; сосуды этого вида были найдены и в зоне Чим-Курганского водохранилища (рис. 2, 37). Кувшины больших размеров по своей форме отличаются от кувшинов из Аул-Тепе более крутыми плечиками и высоким горлышком (рис. 2, 35); на одном из них обнаружен прочерченный после обжига знак в виде почти равнобедренного треугольника с продолженными и загнутыми концами сторон (рис. 3, 3). Подобные знаки характерны для монет самаркандских ихшидов VII в., но генетически они связаны не с Согдом, а с Тохаристаном²². Ниже мы на этом вопросе еще остановимся.

Из сосудов станковой работы отметим еще фрагменты чаш, очень похожих по форме на сосуды этого вида из Ер-Кургана в Каршинском оазисе.

Основную массу материалов из раскопок на Шор-Тепе составили обломки сосудов лепной работы, из них наиболее характерны светильники с зооморфными ручками в виде баранов (рис. 5); на одном из фрагментов — изображение барана с широкой повязкой на шее. Зооморфные изображения на ручках сосудов — очень характерный признак, сближающий комплекс из Шор-Тепе с некоторыми памятниками бас-

²⁰ Н. Я. Бичурин. Собрание сведений о народах, обитавших в Средней Азии в древние времена, II, М.—Л., 1950, стр. 271.

²¹ С. К. Кабанов. Археологические раскопки на Шор-тепе близ Карши. ИАН УзССР, 1954, I, стр. 82—94. Материалы из раскопок на Шор-Тепе использованы также в статье автора «Археологические данные по истории Нахшеба в III—V вв.», стр. 165—168.

²² О. И. Смирнова. Монеты древнего Пенджикента, стр. 219, рис. 5—6; стр. 259—260.

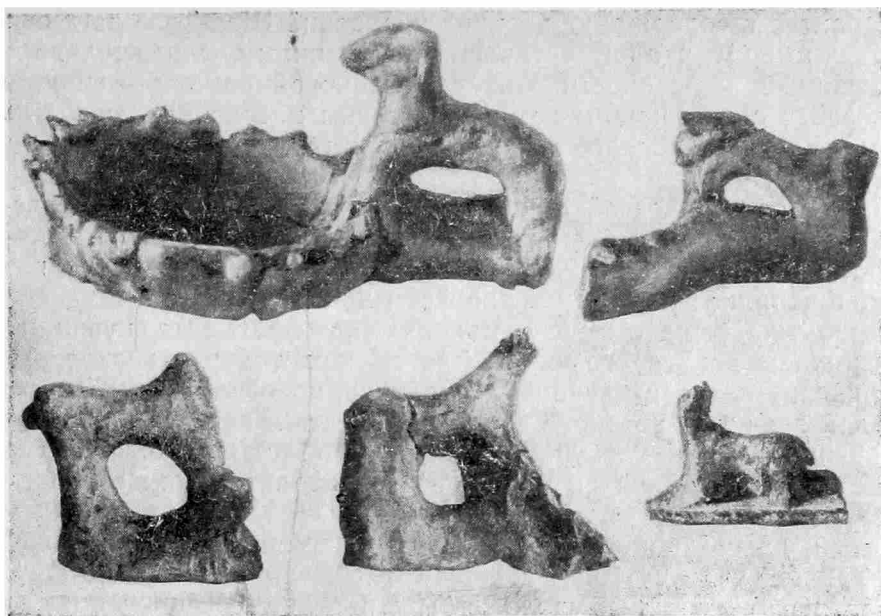


Рис. 5. Светильники и крышка с зооморфными ручками (Шор-Тепе)

сейна Сыр-Дарьи: мы имеем в виду прежде всего материалы раскопок на Каунчи-Тепе²³ и археологические наблюдения на Ташкентском канале²⁴. Несмотря на то, что интересующие нас изображения там несколько иные и характерны они для других типов посуды, нельзя не отметить сходства в способе украшений изделий домашнего производства — изображать на ручках сосудов баранов. Г. В. Григорьев полагает, что в хозяйстве древних обитателей Каунчи-Тепе скотоводство играло большую роль, чем земледелие. На Ташкентском канале изображения баранов на сосудах связаны с курганами, что в условиях Средней Азии указывает на культуру кочевников-скотоводов. Г. В. Григорьев определяет эти изображения, что уже отмечалось, как пережиток тотемизма. А. И. Тереножкин к культовым относит изображение барана с повязкой на шее. Зная, что мелкий рогатый скот был основным достоянием скотоводов, можно прийти к выводу, что и найденные нами изображения баранов являются выражением их магических представлений.

Сходство некоторых керамических форм выражает то общее, что объединяет культуру, выявленную на Шор-Тепе, с названными памятниками бассейна Сыр-Дарьи — это примерно одинаковый уровень развития хозяйства, в котором большое значение имело скотоводство. Но это обстоятельство отнюдь не говорит о том, что это был один и тот же народ: различия в особенностях керамических изделий, хотя бы, например, в том, что зооморфные изображения из Шор-Тепе делались на светильниках и крышках сосудов, а из Каунчи-Тепе — на сосудах типа котлов, видимо, не случайны, они вытекают из других различий, хронологических или этнических. Другой характерной особенностью лепной посуды из верхнего слоя Шор-Тепе было обилие сосудов с закругленным дном. Этот признак также очень характерен для культур кочевников с древних времен²⁵.

²³ Г. В. Григорьев. Отчет об археологической разведке в Янги-Юльском районе УзССР в 1934 г., стр. 16, рис. 16.

²⁴ А. И. Тереножкин. Памятники материальной культуры на Ташкентском канале. Изв. УзФАН СССР, 1940, 9, стр. 33.

²⁵ А. Н. Бернштам. Историко-археологические очерки Центрального Тянь-Шаня и Памиро-Алая. МИА, 26, 1952, стр. 53—60; А. К. Кибиров. Археологические работы в Центральном Тянь-Шане. Тр. КАЭЭ, II, М., 1959, стр. 82—88 сл.

Характер и содержание верхних наслоений Шор-Тепе дает основание прийти к выводу, что они оставлены кочевниками, относительно недавно перешедшими к оседлости. Сосуды станковой работы — свидетельство их связей с окружающим земледельческим населением, сосуды лепной работы — их собственного изготовления, в них и отразились старые традиции их быта.

Вопрос об этнической принадлежности перешедших к оседлости кочевников, оставивших свои следы в верхних наслоениях Шор-Тепе, — вопрос наиболее сложный, предположительное его решение возможно только в порядке выдвижения рабочей гипотезы.

Выше уже была отмечена находка на фрагменте кувшина знака, происхождение которого определяется как тохаристанское. Но ведь Каршинский оазис в научной литературе не относится к Тохаристану, северной границей которого принято считать Гиссарский хребет, ограничивающий бассейн Кашка-Дарьи с юга. В таком случае возникает вопрос — не случайной ли является эта находка, не привнесена ли она с юга?

Есть и другой вопрос, касающийся письменных источников. В летописи Таншу (VII—VIII вв.) содержится указание о том, что Нашебо занимает древние земли Тухоло²⁶ (Тохаристана). Как оценить это указание, является ли оно ошибочным или отражает действительное положение, существовавшее в древности?

Чтобы ответить на эти вопросы, необходимо совершить небольшой исторический экскурс.

По указаниям китайских источников, во второй половине II в. до н. э. где-то на северном берегу Аму-Дарьи поселились кочевники Большие Юечжи, вскоре затем основавшие огромное государство — Кушанскую империю. «Большой Юечжи лежит почти в 3000 ли от Давани на запад, от реки Гуй-шуй на север. От него на юг лежит Дахя, на запад Аньси, на север Кангюй». Дахя — это, как известно, Тохаристан, северной границей которого принято считать Гиссарский хребет, хотя летопись указывает, что Дахя расположено к югу от реки Гуй-шуй; по-видимому, это указание нужно понимать в том смысле, что основная часть Дахя лежала южнее Аму-Дарьи. Из указания летописи о том, что Большие Юечжи (Даюечжи) поселились севернее Дахя, следует, что в область их расселения можно включить, по крайней мере, низовую часть долины Кашка-Дарьи (Нахшеб) и Бухарский оазис, поскольку оба эти оазиса расположены недалеко от Аму-Дарьи, к северу от нее, что соответствует и указаниям летописи.

Приведем и еще одно указание китайских источников: «Чжан Кянь из Юечжи пришел в Дахя, не получив положительного ответа (по вопросу о союзнничестве в борьбе с хуннами. — С. К.) от Юечжи»²⁷, т. е. здесь отмечается факт переезда китайского посланника из одной страны в другую, а следовательно и подтверждается предположение о том, что в древности различались этно-географические понятия «Дахя» и «Даюечжи»: под первым понимался Тохаристан, под вторым — лежащие к северу оазисы, очевидно, Нахшеб и Бухарский оазис.

О том, что страна Дахя (Дася) и страна Даюечжи не одно и то же, говорят и сведения коллектива китайских историков, различающих среди других западных стран отдельно Даюечжи и Дася²⁸.

Б. Я. Ставиский выдвигает предположение, что ранние этапы развития государства Кушан прошли на землях, расположенных южнее Аму-

²⁶ Н. Я. Бичурин. Собрание сведений..., II, стр. 316.

²⁷ Там же, стр. 148.

²⁸ Очерки истории Китая с древности до «опиумных» войн. Под ред. Шан Юэ. М., 1959, стр. 81.

Дарьи²⁹. При использовании письменных источников Б. Я. Ставиский отдаёт предпочтение указаниям летописи Хоу Хань-шу (25—256 гг.), относительно поздней, синхронистичной периоду расцвета и началу упадка Кушанского государства. Мы считаем, что лучше было бы в первую очередь использовать данные более ранней летописи — Цянь Хань-шу (202 г. до н. э.— 25 г. н. э.), современной рассматриваемым событиям. В Цянь Хань-шу прямо указывается, что владетель Большого Юечжи, покорив Дахя, ...«столицу основал по северную сторону реки Гуй-шуй»³⁰.

К трем «Кушаниям», которые называет Б. Я. Ставиский, здесь можно прибавить еще одну: в 25 км к северо-западу от г. Карши находится поселок Кассан, возле него расположено обширное городище, нижние слои которого датируются, судя по керамике из обнажений, первыми веками нашей эры.

Приведенные сведения письменных источников дают основание прийти к выводу, что найденный нами на сосуде знак не случайная находка, в нем находят свое отражение этно-генетические связи именно местного населения. Также не можем признать полностью ошибочным указание Таншу о том, что Нахшеб занимает древние тохаристанские земли: автор летописи с исторического далека мог смешать Даюечжи и Дахя, он эти земли знал под названием Тухоло (Тохаристан).

Однако есть и еще указания китайских источников, которые позволяют определить Нахшеб как место поселения Больших Юечжей в Нахшебе, на этот раз в более позднее время: имеются в виду те племена Больших Юечжей, которые остались на востоке после того, как основная их часть во времена Чжан Кяня переселилась на запад и покорила Дахя³¹. В Бейши (386—581 гг.) говорится о владетеле Большого Юечжи, который с востока перенес свою столицу на запад, в г. Боло, о местоположении которого указывается, что он находился в малом владении Ношеболо³², т. е. в Нахшебе. Вопросу о локализации г. Боло посвящено наше отдельное небольшое исследование³³, здесь мы лишь подчеркиваем указание, свидетельствующее о связях населения древнего Нахшеба с племенами больших Юечжей. Эти племена времени Бейши — известные западным источникам кидариты, названные по имени их наиболее выдающегося владетеля Цидоло (Кидара).

Устанавливается, что кидариты поселились на юге Средней Азии во втором десятилетии V в.³⁴ Время ухода их владетеля с большей частью подданных в Индию определяется примерно 468 годом. Существует, однако, предположение, что часть кидаритов (Больших Юечжей) осталась в Средней Азии и подчинилась эфталитам³⁵. Выше нами, как можно полагать, с достаточной убедительностью показано, что часть материалов из верхних наслоений Шор-Тепе оставлена недавно перешедшими к оседлости кочевниками. Проведенный выше экскурс в область письменных источников позволяет нам определить этих кочевников как принадлежащих к племенам Больших Юечжей, точнее, к той части кидаритов, которые остались в Нахшебе после ухода их основной массы во главе с Кунхасом в Индию.

²⁹ Б. Я. Ставиский. О северных границах Кушанского государства. ВДИ, 1961, I, стр. 109.

³⁰ Н. Я. Бичурин. Собрание сведений..., II, стр. 184.

³¹ Там же, стр. 184, 191.

³² Там же, стр. 264.

³³ С. Қ. Кабанов. К вопросу о столице кидаритов. ВДИ, 1953, 2, стр. 201—207. Большинство авторов, касавшихся вопроса о кидаритах уже после опубликования названной статьи, не принята указанная локализация г. Боло, правда, без критики данных, на основе которых сделана эта локализация. Это обстоятельство освобождает меня от дополнительного рассмотрения вопроса, да вряд ли оно и нужно после опубликования статьи Л. Н. Гумилева «Эфталиты и их соседи в IV веке» (ВДИ, 1959, I, стр. 129—140).

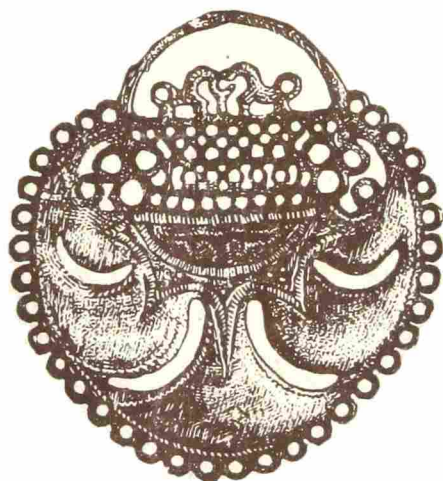
³⁴ Л. Н. Гумилев. Ук. соч., стр. 133—134.

³⁵ История Узбекской ССР, I, кн. I, Ташкент, 1955, стр. 105.

Основным археологическим источником для изучения этнического состава населения в древности являются погребения, дающие, наряду с антропологическими материалами, также и характерные комплексы предметов вооружения и быта. Нами сделана попытка установить этнические группы населения изучаемой области в определенный исторический период, используя для этого факт находки одинаковых монет в наслоениях развалин поселений. Не все вопросы удалось решить с одинаковой убедительностью, однако материалы изучения Джангаль-Тепе, Аул-Тепе достаточны для того, чтобы установить с большей или меньшей определенностью этническую принадлежность их создателей, а следовательно, в некоторой мере осветить вопрос об этническом составе населения долины р. Кашка-Дарьи в III—VI вв.

АКАДЕМИЯ НАУК СССР

СОВЕТСКАЯ
АРХЕОЛОГИЯ



1

1978

С. К. КАБАНОВ

РАСКОПКИ СЕЛЬСКОГО ПОСЕЛЕНИЯ III—V ВВ. Н. Э. БЛИЗ КАРШИ

Наиболее распространенными в Каршинском оазисе являются древние поселения, имеющие в настоящее время вид бугров с крутыми склонами и относительно ровной верхней площадкой. Таким является, например, Кош-Тепе 2, которое находится вблизи сел. Мирмирон у юго-западной окраины г. Карши, по дороге в Бешкент. Памятник представляет собой овальный в плане бугор высотой 9 м (рис. 1), длиной (в направлении с севера на юг) у основания в 73 м, шириной в 60 м; размеры верхней площадки значительно меньше — соответственно 45×30 м. Поселение, судя по рельефу, имело два входа — в южной и западной сторонах. «Кош-Тепе» в переводе означает «двойное тепе», недалеко от него, примерно в 300 м к юго-западу, находится более крупный бугор (Кош-Тепе 1) двухъярусный, с выделяющейся вышкой.

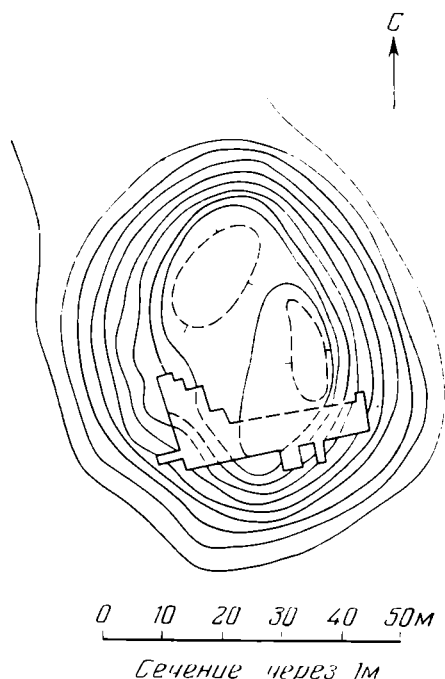


Рис. 1. Кош-Тепе 2. План

В 1971—1972 гг. автор вел разведочные раскопки¹, позволившие установить планировку примерно одной пятой части площади поселения, его стратиграфию, а также собрать значительный комплекс археологических материалов, в которых с большой четкостью выявляются особенности материальной культуры Нахшеба, как в древности назывался оазис низовой части долины р. Кашкадарья.

Раскоп площадью 450 м² занял южный склон тепе, южную половину западного склона (рис. 2) и небольшой прилегающий участок верхней площадки. В раскопе выявлены два жилых массива (или здания) — западный и восточный, разделенные узким проходом (рис. 3 и 4). Западный массив отличается большей стройностью плана. Он прилегает к крепостной стене, которая является его внешней стеной с южной и западной сторон.

На южном склоне вскрыты два больших помещения (2 и 4): к первому из них с востока прилегало еще одно помещение, небольшое (№ 1),

¹ Работы велись экспедиционным отрядом Института археологии Академии наук УзССР в связи с подготовкой к строительству Каршинского магистрального канала.

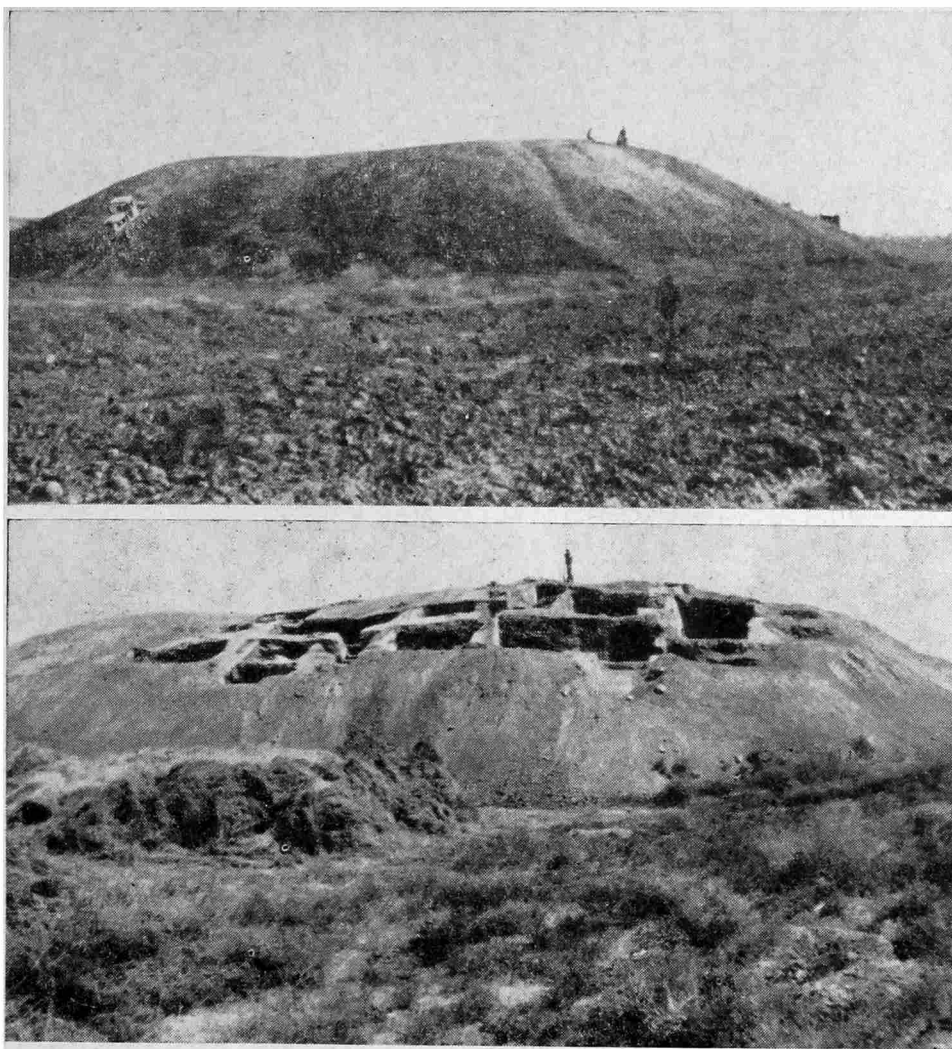


Рис. 2. Кош-Тепе 2. Вид с запада после раскопок

пристроенное к массивной (толщиной в 1,35 м) стене помещения 2. Его пол находился на глубине 1,5 м от поверхности.

Помещения западного массива от поверхности до уровня полов, лежащих на глубине до 3,5 м, заполнены завалом из рыхлой желтой глины, местами буроватого оттенка. В завале помещения 9 находилась примесь золы и обожженной земли. В помещении 2 встречались фрагменты стенок очагов, а пол его, ровный и плотный, усыпан золой с вкраплениями угольков. Часть северной стены обожжена и закопчена, в западной части помещения было очень много обожженной пылевидной земли. В пол помещения 4 были вкопаны три хума (рис. 5). Помещение 7 с восточной стороны не замкнуто, и в последний период обживания поселение могло служить айваном. Проемы (шириной от 0,80 до 1 м) между помещениями — без признаков арочной кладки и, видимо, перекрывались балкой. Стены оштукатурены. Северную часть двух помещений (9 и 19) занимает суфа.

Для исследования наслоений, подстилающих пол помещения 2, в его северо-западном углу был заложен шурф размером 2,5×1,5 м. До глубины в 5 м от поверхности вскрывался комковатый грунт, рыхлый, буроватого оттенка. В северной стене был открыт проем плоского перекрытия, уровень перекрытия которого совпал с уровнем пола (рис. 4, II).

При углублении шурфа до 5,5 м установлено, что капитальная стена возведена на стилобате из комков буровато-желтой глины. Расчисткой в

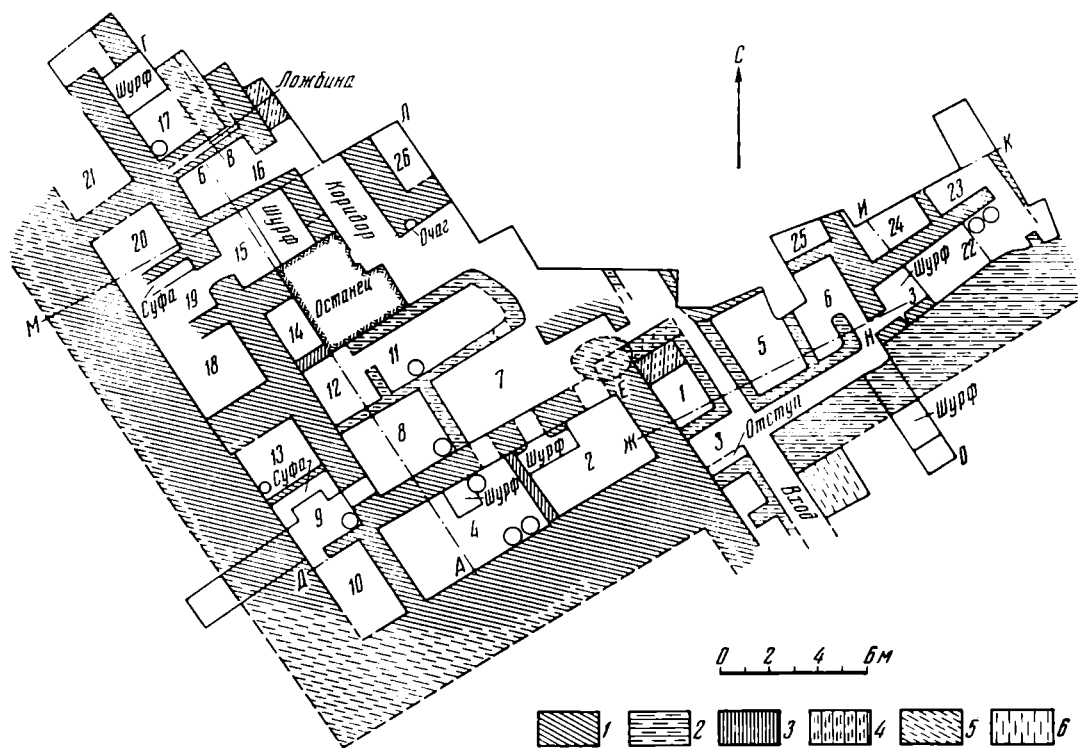


Рис. 3. План раскопа на Кош-Тепе 2. 1 — глинобитные стены первого строительного периода; 2 — глинобитные стены второго периода; 3 — кирпичные стены второго периода; 4 — кладки третьего периода; 5 — завалы из обожженной земли во 2—3 ярусах; 6 — накладка (контрфорс) к крепостной стене из комков глины

западной части памятника (помещение 9) определена толщина внешней стены поселения. Мощность ее была не менее 3,3 м.

На глубине 10—20 см вдоль западного склона тепе, параллельно крепостной стене, тянулась капитальная стена толщиной в 1,2—1,3 м, прослеженная на протяжении 23 м от помещения 4 до ложбины на западном склоне тепе. По обе стороны этой стены расположены два ряда помещений, западные из них сохранились плохо. По восточную сторону стены лучше других сохранились помещения 15 и 16, разделенные тонкой (40 см) стенкой, проведенной наискось таким образом, что в помещении 15 более широкой является западная его часть, а в помещении 16 — восточная; вместе, однако, они составляют правильный прямоугольник, вытянутый с севера на юг, длиной 5,4 м, шириной 3,5 м. Видимо, в начале этот участок занимал небольшой зал, перегородженный при перестройке косой стенкой на две части. Этот вывод подтверждает и наличие относительно широкого дверного проема к восточной стене помещения 16, равного 1,3 м.

Помещение 16 с севера ограничено (как помещение 8 с юга) капитальной стеной толщиной 1,2 м.

На верхнем срезе капитальной стены, ограничивающей помещение 16 с севера, примерно на середине поверхности была расчищена продольная ложбина шириной 30 см и глубиной 15 см. Осталось неясным назначение этой ложбины, но ее наличие является признаком обживания поселения уже после того, как капитальное здание было разрушено. За стеной, с северной ее стороны, был обнаружен завал из рыхлой глины, обожженной земли и керамики, среди которой выделялись обломки курильниц на вертикальных стержнях. Некоторые курильницы были гончарным браком. На глубине примерно в 1 м был расчищен пол, прикрытый слоем обож-

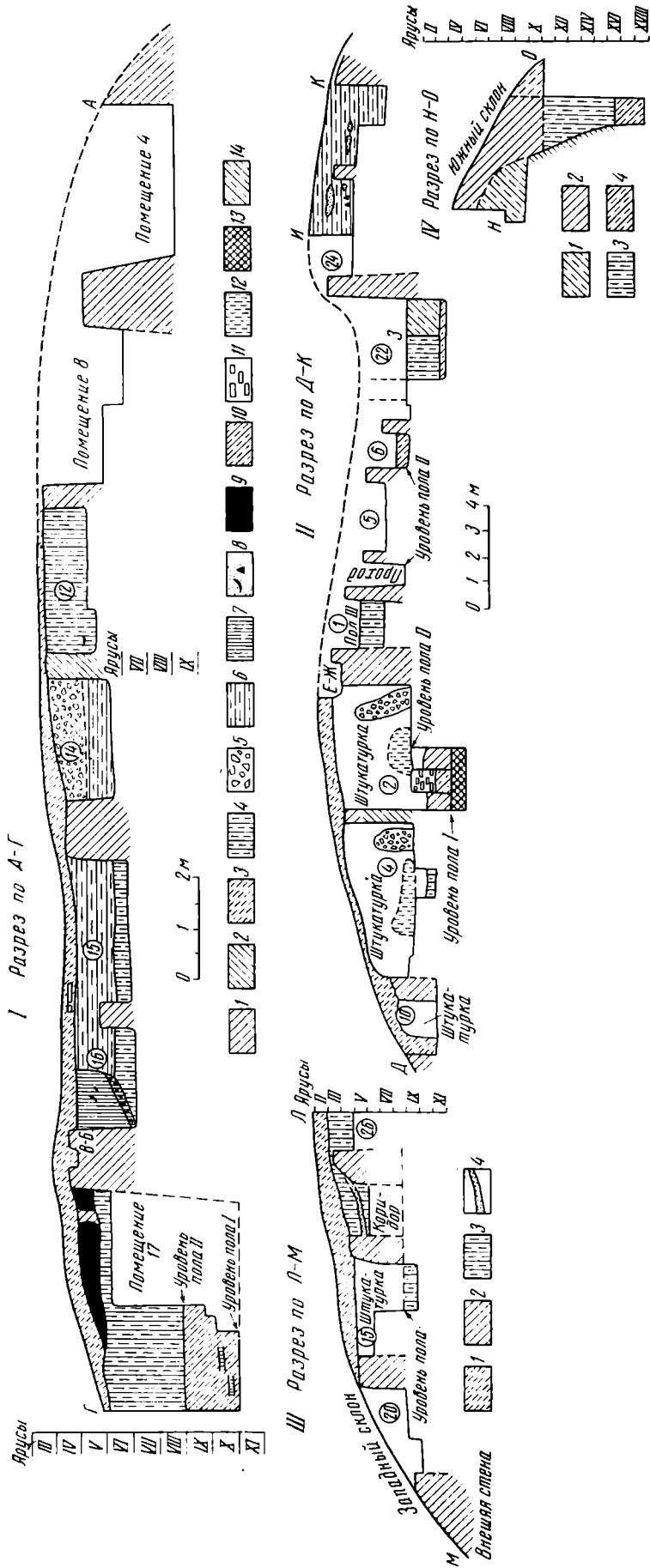


Рис. 4. Кош-Тепе 2. Разрезы к плану. Условные обозначения: ч. I и ч. II: 1 — глинобитные стены сплошной кладки; 2 — стены из сырцового кирпича; 3 — рыхлый завал; 4 — комковатая глина; 5 — завал из комков пахсы (битой глины); 6 — рыхлая глина светло-желтого цвета с пятнами органических остатков, зола; 7 — органические остатки; 8 — керамика, уголь, зола; 9 — завал из обожженной земли, угля, зола; 10 — глина буроватого цвета аморфной структуры; 11 — закладка из кирпича; 12 — обожженная и закопченная штукатурка; 13 — плотная комковатая глина (стилобат); 14 — глинобитная кладка крепостной стены с членением на блоки. ч. III: 1 — рыхлый завал аморфной структуры; 2 — глинобитные стены сплошной кладки; 3 — плотный завал желтого цвета; 4 — уголь, зола. ч. IV: 1 — стена из крупных блоков пахсы; 2 — глинобитная стена сплошной кладки; 3 — завал комковатой структуры; 4 — буровато-серый грунт аморфной структуры

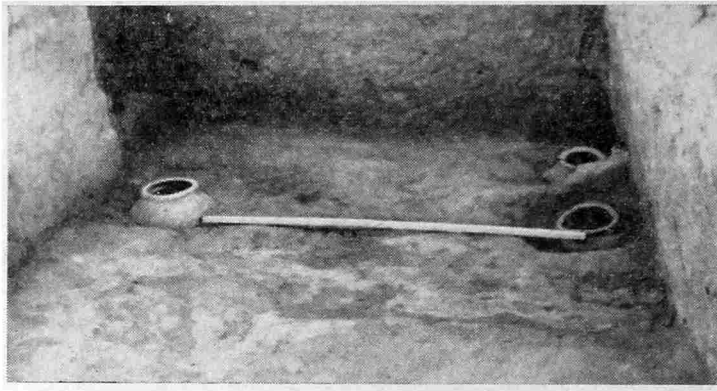


Рис. 5. Помещение 4. Вид с запада

женной земли и угля. Несомненно, это был уровень последнего периода обживания поселения; можно предположить, что в этом месте в последний период обживания поселения была гончарная печь для обжига лепных изделий. Но из-за плохой сохранности восстановить какие-либо особенности ее конструкции оказалось невозможным.

Небольшой участок верхней площадки тепе был вскрыт восточнее помещения 15 и останца, прикрывающего восточную часть помещения 14. На этом участке был выявлен коридор (рис. 3; рис. 4, III). Длина вскрытого отрезка коридора 12 м; с южной стороны он ограничен стеной помещения 11. Северная часть коридора в последний период жизни поселения была заложена чередующимися слоями плотной желтой и буроватой «болотной» (тунной) глины, ширина коридора 2 м, толщина его западной стены около 1 м, восточной — 1,4 м.

К востоку от коридора открыт угол, по-видимому, центрального помещения или двора (рис. 3, помещение 26).

Почти в середине южного склона, с небольшим смещением к востоку, в крепостной стене открыт вход в поселение. В последний период ширина его составляла всего 1,15 м. Видимо, в первоначальный период ширина его была значительно больше, она составляла не менее 3 м. Коридор был сужен за счет пристройки помещения 1, а также небольшой предвратной камеры, пристроенной к массивной стене поселения.

От входа начинаются два узких коридора, один из них вел в глубь поселения, второй шел вдоль крепостной стены и вел в восточный жилой массив, вскрытый на небольшой площади, что не дает возможности судить о его планировке. Можно предположить, что постройки его были менее капитальными, а планировка менее стройной, чем в западном массиве.

В восточной части раскопа полностью оконтурено только одно помещение — 22; длина этого помещения почти 8 м, ширина 2,2—2,4 м. С юга оно ограничено крепостной стеной, с севера — капитальной гладко оштукатуренной стеной. Кроме узкого прохода с запада в этом помещении есть и еще один проем, ведущий на север, вдоль восточной стены.

Для выяснения конструкции южной стены были заложены два шурфа, один из них — в помещении 22, второй — с внешней ее стороны (рис. 3). Выявилось, что вначале стена была возведена из крупных блоков пахсы, в более поздний период над ней была возведена глинобитная стена (рис. 4, IV).

Поскольку раскоп был разведочным, можно только ориентировочно наметить некоторые этапы перестроек, условно назвав их строительными периодами. Древнейшие стены сооружения зафиксированы на чертеже (рис. 3) как относящиеся к первому строительному периоду. Уровни по-

лов I и II (см. рис. 4, II) относятся к одному строительному периоду: возможно, что первоначально здание было двухэтажным, поскольку дверные проемы на различных уровнях прорезают одну и ту же стену. Ко второму строительному периоду относится помещение 1, а также тонкие стены помещений 5 и 6, 8, 11 и 12. В этот же период дополнительно укреплена восточная часть южной стены. Наконец, к третьему периоду можно отнести кладку из туонной глины в северной части внутреннего коридора, кладку над помещением 1 и следы гончарного производства над помещениями 2 и 17.

Стилобат, на котором возвышалось укрепленное поселение, находится на глубине 5 м и практически был недосыгаем для исследования.

Керамические находки хорошо разделяются стратиграфически. Наиболее древними можно считать фрагменты кубков на высоких полках, происходящие из нижних наслоений (рис. 6, 11—13). Этот тип сосудов весьма характерен для II—III вв. н. э.²

В верхних и нижних слоях Кош-Тепе 2 частыми находками являются тонкостенные кувшинчики (рис. 6, 14—18 и рис. 7, 7, 8), встречавшиеся на многих памятниках Каршинского оазиса³ в наслоениях III—V вв. Эти кувшинчики обычно отличаются хорошим обжигом. Плотный белый ангоб покрывает весь корпус сосуда, за исключением придонной части, где ангоб красноватый или розовый. Кувшинчики имеют небольшое, но достаточно устойчивое доннышко, покатые плечики и довольно широкое горлышко, завершающееся утолщенной полоской вокруг устья. Высота сосудов около 15 см. Надо отметить, что на Кош-Тепе 2 не все сосуды этого вида выполнены в совершенной гончарной технике: некоторые из них имеют слабый обжиг, покрыты серым, отслаивающимся ангобом; они более приземисты (рис. 8, слева). Возможно, что эти сосуды являются продукцией сельских гончаров.

На Кош-Тепе 2 впервые встретился кувшинчик гончарного производства с почти шаровидным туловом на поддоне, узким горлышком, расширяющимся кверху раструбом. Ручка почти овальная в разрезе, прикреплялась к краю устья сосуда и к плечу. Черепок имеет розовый цвет, ангоб плотный, белый, у донца красный. Высота сосуда 21,5 см, диаметр устья 7 см (рис. 8, справа). Сосуд найден в верхних наслоениях (в помещении 12, на глубине 70 см), но обломки подобных сосудов найдены в нижних слоях, в частности в завале над полом помещения 2 (рис. 6, 20).

Примечательно, что в пределах Согда описанные сосуды характерны только для Нахшеба. Ближайшие им аналогии выявлены далеко на западе — в Мерве. Там известны несколько более крупные кувшинчики, без поддонов и на поддонах, стройные, примерно с таким же соотношением тулова и горлышка, без венчика и с ручкой, прикрепленной к горлышку несколько ниже; датируются эти сосуды II—III вв. н. э.⁴

Быть может, это сходство теперь и не является таким уж неожиданным в свете выявляющегося факта правления в Нахшебе отпрысков аршакидской династии как ставленников кушанских владетелей⁵. Вполне вероятно прибытие в Нахшеб мастеров из Мерва и внедрение ими в обиход местного населения некоторых форм сосудов.

Рассмотренные кувшинчики являются наиболее характерными среди тонкостенной посуды, изготовленной на круге. Как в нижних (рис. 6,

² Кабанов С. К. Стратиграфический раскоп в северной части городища Афрасиаб. — В сб.: Афрасиаб, вып. II. Ташкент, 1973, с. 65, рис. 14, 2.

³ Кабанов С. К. Археологические данные по истории Нахшеба в III—V вв. — ВДИ, 1956, № 2, с. 165, 166.

⁴ Рутковская Л. М. Античная керамика древнего Мерва. — ТЮТАКЭ, т. XI. Ашхабад, 1962, с. 74, рис. 10, 13 и др.

⁵ Массон М. Е. Столичные города в области низовьев Кашкадарьи с древнейших времен. Ташкент, 1973, с. 18; Кабанов С. К. Поздние кушаны в Нахшебе. — ВДИ, 1973, № 3, с. 170.

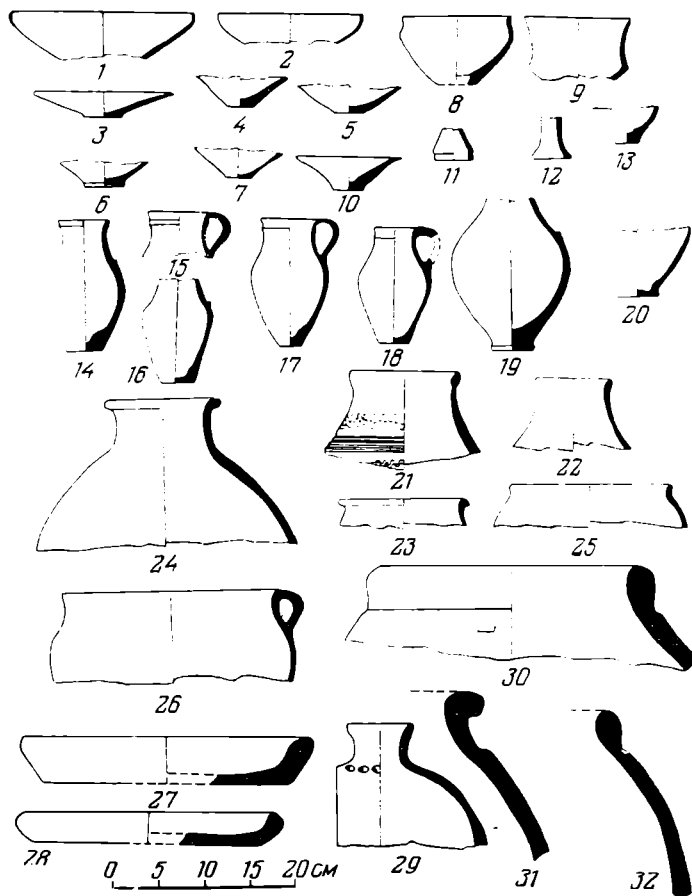


Рис. 6. Станковая керамика из нижних наслоений

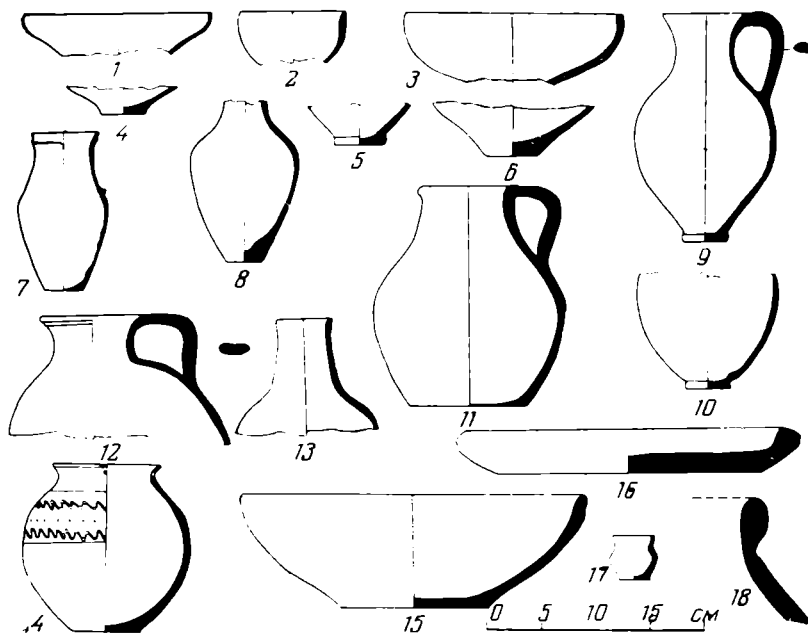


Рис. 7. Станковая керамика из верхних наслоений

1—2), так и в верхних (рис. 7, 1, 4) наслоениях встречались фрагменты красноангобированных уплощенных чаш, по форме и по технике изготовления очень сходных с сосудом, найденным на Дагай-Тепе⁶.

Толстостенная посуда станковой работы представлена также кувшинами с коротким объемистым туловом и короткой же горловиной с широким устьем. Из верхних наслоений происходит бракованный кувшин с помятым корпусом (рис. 7, 12), что свидетельствует о местном производстве станковой посуды. Вьючные фляги — мустахара — имеют узкое горлышко и объемистый корпус, одна сторона которого плоская, вторая — полусферическая (рис. 6, 29). Найден горшкообразный сосуд с орнаментом в виде волнистых линий на плечиках (рис. 7, 14). Очень характерны толстостенные подносы с широкими днищами и невысокими бортиками (рис. 6, 27, 28; рис. 7, 16); такие сосуды часто встречались в наслоениях III—V вв. окрестных памятников⁷.

Не менее двух третей всех керамических находок составляли обломки хумов (рис. 6, 30—32; рис. 7, 18). В ряде помещений найдены целые сосуды (на плане рис. 3 они обозначены кружками). Они яйцевидной формы, края устья обрамлены валпками. Высота хумов до 1 м.

От руки изготовлялись все жаростойкие сосуды — котлы, курильницы, светильники; в тесто этих сосудов включалось большое количество шамота (толченой керамики), что придавало им относительную жаростойкость. При изготовлении лепной посуды, надо полагать, древние традиции гончарства были наиболее устойчивыми.

На полу помещения 2 найдены обломки очень крупного котла высотой в 28 см, с диаметром корпуса в 40 см (рис. 9, 1). Толщина его стенок до 3 см; снаружи и внутри стенки обмазаны плотным желтоватым ангобом. Поверхность шероховатая от выступающих частиц примесей. Котел изготовлялся в два приема: верхняя и нижняя части формовались отдельно, затем они соединялись. В месте соединения, примерно в середине высоты сосуда, рельефно выявляется шов. Днище плоское, с закругленным переходом к объемистому корпусу; корпус плавно сужается к устью, край которого срезан.

Описываемый сосуд отличается не только размерами, но и особым убранством. На плечики сосуда наложены знаки в виде дужки с плавно загнутыми в стороны и вверх концами, образующими незамкнутую окружность; от вершины дуги опущена вертикаль, раздваивающаяся на уровне ее основания (рис. 10). Таких знаков на котле было не менее двух. Подобные знаки известны в этнографических материалах⁸. Судя по ангобу, толщине стенок, технике исполнения, описанному сосуду принадлежало схематическое налепное изображение горного козла (рис. 9, 12). Можно предположить, что описанный сосуд использовался в особо торжественных случаях.



Рис. 8. Тонкостенные кувшинчики

⁶ Кабанов С. К. Археологические данные..., с. 166, рис. 3.

⁷ Кабанов С. К. Руины здания времени кушан близ Карши.— ИМКУ, 1973, вып. 10, с. 32, рис. 2, комплекс 1, 9.

⁸ Пещерева Е. М. Гончарное производство Средней Азии. М.— Л., 1959, с. 91, 92, рис. 31, 1, 2; в этих прорисовках знаки перевернуты в сопоставлении с выявленным на котле из Кош-Тепе 2.

В помещении 2, также около пола, найден крупный фрагмент котла другого вида. Котел с плоским дном и почти прямой стенкой корпуса, видимо, предназначенный для повседневного применения (рис. 9, 6); около донышка — декоративная ручка в виде перевернутой дуги.

В том же помещении найдены фрагменты и других котлов с декоративными ручками в виде выступов, сверху обрамленных скобами (рис. 9, 8, 9) или волнистыми линиями (рис. 9, 10, 11). Встречаются, однако, и котлы с ручками, пригодными для переноски сосудов (рис. 9, 5, 13). На

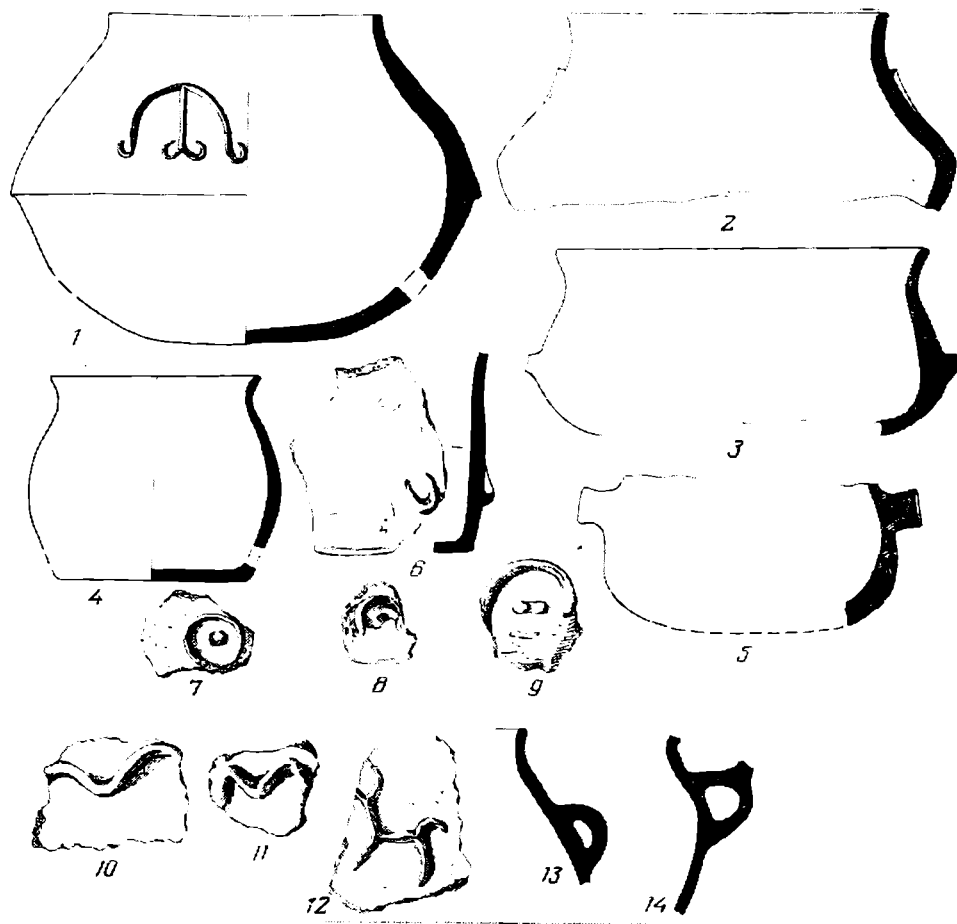


Рис. 9. Котлы

ручках двух котлов из верхних наслоений имеется навершие в виде круглого выступа (рис. 9, 14), являющееся рудиментом зооморфного изображения.

Обнаружение в помещении 2 большого количества обожженной земли, фрагментов стенок очага и котлов дает основание предположить, что это помещение было кухней.

Почти во всех обследованных памятниках Каршинского оазиса, в наслоениях III—V вв., там, где встречались описанные выше тонкостенные кувшинчики, встречались и фрагменты курильницы на высоких стержнях. Лишь в одном случае удалось восстановить форму сосуда⁹. Наибольшее количество курильниц обнаружено на Кош-Тепе 2; возможно, что здесь действительно изготовляли эти сосуды. Большая часть этих сосудов грубой лепной работы. Стержни, которых найдено не менее 20, округлые или квадратные в срезе, высотой в 12—18 см, с ручками или без ручек

⁹ Кабанов С. К. Археологические данные..., с. 168, рис. 8.

(рис. 11). Сосуды покрывались серым или желтоватым ангобом. Резервуар — в виде чаши с прямыми или слегка закругленными стенками, основания курильниц имеют вид опрокинутой чаши. Поверхность чаши, поддона украшалась орнаментом, основными элементами которого являлись шиповидные или круглые плоские налепы в сочетании с налепными же валиками. Сочетания этих простых элементов орнамента были разнообразными: чаще всего concentрические ряды шиповидных выступов, прямые или извилистые радиальные линии, чередующиеся с точечными рядами, с неизменным бордюром по краю из шиповидных палепов; из валиков образуются снопы лучей или несложная геометрическая вязь.

Светильники встречались значительно реже курильниц. Они имеют вид плоски с невысоким бортиком, с зубчатым краем и с ручкой в виде горизонтального стержня, иногда украшенного зооморфным изображением. Один из светильников имеет ручку в виде довольно натуралистично выполненного изображения барана с удлиненным туловищем¹⁰; на массивной шее — голова с заостренной мордой; глаза — в виде круглых налепов; такие же налепы нанесены на лоб, между рогами и на затылок — по одному. Вдоль спины нанесен продольный ряд таких же круглых налепов. От него отходят ряды налепов к передним и задним конечностям: создается впечатление изображения остова попоны. Передние ноги животного закреплены на бортике, голова нависает над резервуаром. Светильник слеплен из тонко promешанной глины с небольшой примесью мелкодробленой керамики; ангоб серый, с зеленоватым оттенком. Часть внутренней поверхности бортика резервуара ошлакована. Длина всего светильника с ручкой 20 см, диаметр резервуара 11 см, высота его 3 см. Зооморфная ручка сосуда с таким богатым убранством дает возможность предположить, что этот светильник предназначался для обрядовых целей.

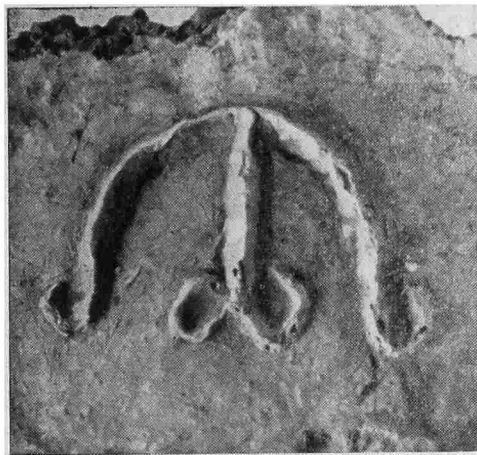


Рис. 10. Знак на котле

Второй светильник — с более примитивной ручкой, круглой в сечении. Верхняя часть ее, видимо, также была увенчана налепом в виде головы животного.

От руки лепилась не только жаростойкая посуда, но и некоторые виды сосудов для стола и кухни. К ним прежде всего относятся миски, имевшие округлое или плоское дно. Встречались цилиндрические кружки с проушными ручками и миниатюрные сосуды. Крышки имеют вид плоских дисков, верхняя поверхность которых украшалась чаще всего вдавлениями пальцев или палочкой, расположенными иногда concentрическими кругами; встречались и крышки, украшенные довольно сложным налепным орнаментом в виде плетения. Ручки крышек в виде пластинчатых выступов, дужек, в одном случае — двух пересекающихся дужек. В мелких обломках найдены жаровни с невысокими вертикальными стенками.

Из керамических изделий кроме посуды встречались пряслица, застежки, дисковидные подвески из необожженной глины для ткацкого станка. Они имеют два-три отверстия для подвешивания. Часто встречались очажные подставки, найденные ранее на многих памятниках III—VI вв.¹¹

¹⁰ Кабанов С. К. Поздние кушаны в Нахшебе, с. 163, рис. 4.

¹¹ Кабанов С. К. Археологические данные..., с. 168, рис. 9.



Рис. 11. Курильницы. Вверху — образцы налепного орнамента, внизу — стержни

Довольно частыми находками были зернотерки и ручные жернова; нижние камни жерновов — с выпуклой рабочей поверхностью, верхние — с вогнутой.

В завале над помещением 7 на глубине 1,5 м найдена раковина-жемчужница (рис. 12) диаметром 14,8 см¹². На внутренней перламутровой поверхности выгравированы три группы кружков (диаметром 0,7 см). Возможно, раковина имела магическое значение. Найдены и еще два фрагмента раковин, но без гравировки.

Из поселения происходят девять монет, но почти все они плохой сохранности. Семь монет определены как нахшебские¹³. На их аверсе изображение головы владетеля в профиль влево, на реверсе — владетель во весь рост, поражающий коротким мечом вставшее на дыбы львоподобное чудовище (на большинстве монет изображения восстанавливаются по отдельным сохранившимся элементам). Одну из монет можно определить как относящуюся к раннему типу и датировать IV в., две монеты относятся к V в.

В результате двух полевых сезонов на Кош-Тепе 2 было установлено, что поселение существовало в III—V вв. н. э. Оно состояло из нескольких плотно сомкнутых крупных зданий, обнесенных общей стеной. Выявлены признаки трех строительных периодов, но смена их, по крайней мере двух последних, не сопровождалась изменением состава культурных остатков: это была только перестройка постоянными обитателями использовавших-

¹² *Pinctada margaritifera*, моллюск из Индийского океана. Определение научного сотрудника Института зоологии АН СССР О. А. Скарлата (Ленинград).

¹³ Кабанов С. К. Нахшебские монеты V—VI вв.—ВДИ, 1961, № 1, с. 137—144; его же. Поздние кушаны в Нахшебе, с. 160—166.

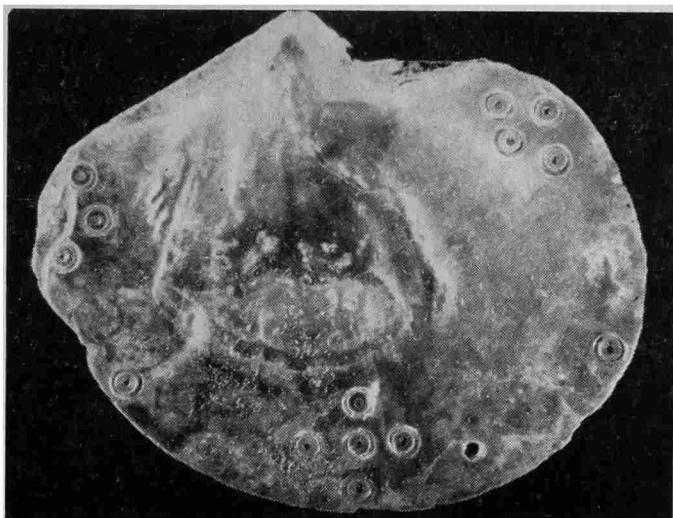


Рис. 12. Раковина-жемчужница

ся в течение длительного времени зданий, сложенных из легко поддающегося разрушениям материала — глины.

Отсутствие на Кош-Тепе 2 особой, обычной для более крупных поселений, возвышенной части, которую можно было бы принять за развалины цитадели или здания типа замка, дает основание предположить, что здесь не было владельца-аристократа; возможно, что на поселении обитали несколько родственных семей, объединенных в большесемейную общину. Наличие таких больших помещений, как 2 и 4, видимо, бывших общими для всех обитателей и служивших в качестве кухни и склада, говорит в пользу этого предположения.

Некоторые виды изделий, обнаруженных при раскопках, характеризуют идеологические представления древних обитателей поселения; вместе с тем они дают основание для вскрытия элементов этнической истории Нахшеба.

Пожалуй, одной из наиболее заметных особенностей в материальной культуре Нахшеба III—V вв. явилось широкое применение на жаростойких сосудах (курильницах, котлах, светильниках) налпного орнамента. Чаще всего им украшались курильницы. На данном памятнике курильницы встречались особенно часто, быть может, здесь они и изготовлялись, но они не редкость и на других поселениях этого времени в оазисе, а также и в прилегающих к нему с востока орошенных землях.

Этнографические данные позволяют установить назначение этих сосудов. Таджики отдаленной горной долины Хуф при каждом важном хозяйственном процессе выполняли установленный ритуал, в котором немаловажное значение имело окуривание, например, при окончании помола зерна¹⁴, при первом после зимовки выгоне скота на пастбище¹⁵, при выезде на летовки¹⁶, при подготовке к выплавке железа¹⁷. Применяли воскуривание и гончары¹⁸.

В древности, надо полагать, обычай жертвоприношения и окуривания выполнялся неукоснительно, для чего и служили курильницы: это был предмет, связанный с выполнением обрядов, выработанных в соответствии

¹⁴ Андреев М. С. Таджики долины Хуф (верховья Амударьи), вып. II. Сталинабад, 1958, с. 95.

¹⁵ Там же, с. 129.

¹⁶ Там же, с. 134.

¹⁷ Там же, с. 185.

¹⁸ Пещерева Е. М. Ук. соч., с. 120, 121.

с магическими представлениями древних земледельцев; таких обрядов, как видно, совершалось немало на протяжении каждого года. Этим и объясняется большое количество находок этих сосудов.

Выше было отмечено, что в памятниках Каршинского оазиса курьльницы встречались там же, где и тонкостенные кувшинчики. В свете приведенного сопоставления с этнографическими материалами выясняется, что это не случайно, в этом совпадении отражается тот же обычай сопровождать хозяйственную деятельность магической обрядностью. Собственно, вывод о культовом назначении кувшинчиков был сделан ранее¹⁹, правильность его теперь подтверждается новыми наблюдениями.

Интересно отметить, что кувшинчик с поддоном, очень похожий на выявленный в наслоениях Кош-Тепе 2 (рис. 8, справа), замечен в руках жреца, изображенного в сцене жертвоприношения или воскуривания на стеной росписи языческого храма в Дура-Европос. Жрец в длинном одеянии и в высоком остроконечном головном уборе в левой руке держит кувшинчик над правой рукой, опущенной вниз и простертой над жертвенником²⁰. Присутствует много лиц в роскошных одеждах. Эта сцена связывается с ритуалом воскуривания фимпама²¹. Памятник (роспись) датируется концом II — началом III в. н. э. В свете приведенных данных можно считать, что курьльницы были домашними жертвенниками и применялись также при совершении других обрядов помимо жертвоприношений.

Среди находок на Кош-тепе 2 очень интересен котел из помещения 2 с налепным знаком в виде дужки с вертикалью и, возможно, с изображением горного козла. Эта находка показывает, что налепные изображения были разнообразными по сюжетам и, по-видимому, имели магическое значение.

Выше уже отмечалось, что налепной знак на котле из помещения 2 находит себе аналогии в этнографической литературе. Имеются в виду знаки на сосудах, приобретенных в селениях долины реки Ванч, на Памире. О них Е. М. Пещерева пишет: «Даже на основании такого малого количества образцов, которыми мы располагаем, видно, что орнамент этот имеет свой особый характер, отличный от характера орнамента других мест. Аналогий ему нет ни в современной женской керамике Таджикистана, ни в археологических материалах других мест Средней Азии»²². Можно согласиться с предположением, что этот знак относится к числу тех, которые связаны с «земледельческим культом плодородия»²³. Видимо, это знак магический, а не тамга как знак собственности и не династийный знак владельца.

К предметам, связанным с идеологическими представлениями обитателей поселения, относятся и светильники с зооморфными ручками. Зооморфные изображения на кувшинах и кружках широко известны в северных и восточных районах Средней Азии, они истолковываются как фарны — охранители воды у кангюйцев²⁴. В Каршинском оазисе подобные изображения на кувшинах и на других сосудах, связанных с водой, не встречаются. На светильниках их, видимо, следует рассматривать как «охранителей» огня. Это различие дало нам основание прийти к выводу, что зооморфные изображения на светильниках отражали идеологические представления, по-видимому, другой этнической группы, возможно юечжей²⁵.

¹⁹ Рутковская Л. М. Ук. соч., с. 92, 93.

²⁰ Ghirshman R. *Iran parthians and Sassanians*, London, 1962, p. 46; Schlumberger D. *L'Orient Hellénisé*. Paris, 1970, p. 103—105.

²¹ Schlumberger D. *Op. cit.*, p. 87.

²² Пещерева Е. М. Ук. соч., с. 92.

²³ Там же, с. 96.

²⁴ Литвинский Б. А. Джунский могильник и некоторые аспекты кангюйской проблемы. — СА, 1967. № 2, с. 33.

²⁵ Кабанов С. К. Поздние кушаны в Нахшебе, с. 167.

Можно считать установленным, что три вида сосудов лепной работы — курильницы, особо изготовленные котлы и светильники с зооморфными ручками — имели отношение к верованиям древнего населения Нахшеба: все эти сосуды жаростойкие, они отражают отношение к огню как стихии особо почитаемой, можно полагать, что все они связаны с культом огня.

S. K. Kabanov

LES FOUILLES D'UNE AGGLOMERATION RURALE
DES IIIe-Ve SIECLES, PRES DE KARCHI

Résumé

Cet article donne un exposé succinct des résultats des fouilles archéologiques effectuées dans une petite agglomération rurale de l'oasis de Karchi (l'ancienne Nakhcheb). On a creusé le sol de ce village sur une superficie de 450 m²; cette exploration a révélé deux ensembles d'habitations, séparés par un étroit passage (fig. 3). On a pu établir trois périodes d'habitation du site.

Parmi les poteries faites au tour, les plus intéressantes sont des petites cruches aux minces parois (fig. 8); on en a trouvé de semblables dans les pièces provenant de Merv, ce qui est la preuve des liens existant entre l'ancienne population de Nakhcheb et la culture parthe d'époque tardive.

En ce qui concerne les objets modelés à la main, on distingue trois sortes d'ustensiles pouvant aller au feu: des chaudrons (fig. 9), des sortes de brûle-encens (fig. 11), et des lampes. Leurs particularités permettent d'établir quelques traits des représentations idéologiques de l'ancienne population de Nakhcheb. Les figures zoomorphes et les ornements modelés sur les vases, si on les compare aux monuments du nord de l'Asie Centrale, nous permettent de conclure qu'à Nakhcheb, entre le IIIe et le Ve s., dans les conditions d'une coexistence multiséculaire des Sogdiens et des louetchjis dans cette oasis, s'était formée une culture syncrétique particulière, sogdienne-iouetchji.