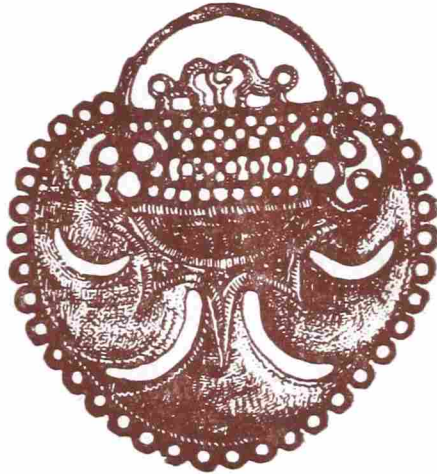


ISSN 0038-5034

АКАДЕМИЯ НАУК СССР

# СОВЕТСКАЯ АРХЕОЛОГИЯ



2

1981

---

А. М. БЕЛЕНИЦКИЙ, Б. И. МАРШАК, В. И. РАСПОПОВА

**СОГДИЙСКИЙ ГОРОД В НАЧАЛЕ СРЕДНИХ ВЕКОВ**  
(итоги и методы исследования древнего Пенджикента)

В археологии Средней Азии древний Пенджикент занимает особое место. Он находится близ географического центра этого региона. Его хронологический диапазон охватывает почти четыре века — V—VIII вв., т. е. период, завершающий древность и начинающий средневековье. Это один из наиболее изученных памятников, что придает ему значение эталона<sup>1</sup>.

А. Ю. Якубовский поставил задачу на материале Пенджикента определить тот уровень социального и культурного развития, который послужил базой для расцвета городской культуры Средней Азии IX—XII вв.<sup>2</sup> Методика изучения была определена поставленной целью. При этом упор был сделан не на стратиграфию, а на широкое исследование застройки верхнего горизонта. Параллельное изучение цитадели, храмов, жилой застройки как на территории древнего города, так и в пригороде, а также некрополя позволило постоянно корректировать работу, не теряя из виду основных поставленных задач.

В этой статье мы хотим остановиться на результатах работ на городище древнего Пенджикента в основном за последнее десятилетие<sup>3</sup>. В эти годы исследование застройки шахристана VIII в. проводилось главным образом на обширной ранее не раскапывавшейся территории, примыкающей с юга к улице, идущей с запада на восток от цитадели к храмам. Здесь расположены объекты XVI, XXIII—XXV. Наряду с этим шло изучение жилых кварталов на северо-западе города (объекты XXI, XXII), на востоке (объект XXVI) и на юге (объект XXVII).

Исследование внешнего двора первого храма (объект I и X) позволило прийти к выводу о несравненно большем, чем это предполагалось ранее, значении храмов в городской застройке. На цитадели, внешней городской стене (объекты XII, XXVIII) и внутренней городской стене (объекты III, VII) исследовалась эволюция городской фортификации, начиная от времени основания города (рис. 1). О ранней истории храмов дали возможность судить работы на объектах I и II<sup>4</sup>, а о ранних жили-

---

<sup>1</sup> Массон В. М., Акишев К. А., Аскарлов А. А., Атагарьев Е. А., Кожембердыев И. К., Негматов Н. Н. Археология Средней Азии и Казахстана в свете новейших исследований. — Советская археология в 10-й пятилетке. Всесоюзная конференция. — Тезисы пленарных докладов. Л., 1979, с. 34.

<sup>2</sup> Якубовский А. Ю. Главные вопросы истории развития городов Средней Азии. — ТТФАН, т. 29, Сталинабад, 1951.

<sup>3</sup> О работах более ранних лет на городище Пенджикент см. обобщающую статью: Беленицкий А. М. Из итогов последних лет раскопок древнего Пенджикента. — СА, 1965, № 3, с. 178—195.

<sup>4</sup> Беленицкий А. М., Гуревич Л. Л., Маршак Б. И. Пенджикентские храмы и развитие согдийского культового искусства в V—VII вв. — Тезисы докладов сессии, посвященной итогам полевых археологических 1972 года в СССР. Ташкент, 1973, с. 157—160; Беленицкий А., Маршак Б. Стенные росписи, обнаруженные в 1970 году на го-

цах — на XII и VI объектах<sup>5</sup>. В последнее десятилетие полевые работы на городище планируются таким образом, чтобы, продолжая изучать город VIII в., получить возможность выявлять, что в его структуре обусловлено исторической ситуацией последних десятилетий перед арабским завоеванием, а что было predetermined более ранним развитием — в V—VII вв. Идеи синхронного среза и комплексного изучения городища остались основой пенджикентского метода исследования города.

А. Ю. Якубовский поставил по-настоящему значительную задачу, вся сложность которой стала раскрываться лишь с течением времени. Он справедливо указал, что в Пенджикенте можно изучать социальную структуру города на определенный исторический момент — первая четверть VIII в. Однако в ходе исследования оказалось, что для изучения слоя первой четверти VIII в. надо научиться в весьма разнообразных стратиграфических условиях вычленять этот синхронный срез.

На рис. 2 приведен схематизированный типичный разрез, показывающий, как вычленяются в Пенджикенте датированные наслоения, постройки и комплексы керамики, которые позволяют с максимальной строгостью синхронизировать материалы, открываемые на разных участках городища. Помещения копаются по частям с обязательной фиксацией разрезов напластований. Керамика и другие находки в каждом помещении берутся по отдельным прослойкам. Отдельно учитывается материал каждого припольного слоя, каждого слоя свалки, каждого массива сырцового завала, а также материал из конструкции здания (главным образом из заполнения пазух сводов и из стен). Разрез читается как серия последовательно сменявшихся состояний помещения за время его жизни и запустения.

Материал из заполнения одного помещения может относиться и ко времени более позднему, чем время жизни здания (слой свалки в развалинах), и частично к более раннему, чем это время (завал свода и стен). При этом в том же завале можно выделить и материал, непосредственно предшествующий моменту запустения дома, в частности, это могут быть целые и собирающиеся из фрагментов сосуды, упавшие со второго этажа. Расчленив материал из каждого помещения на такие дробные комплексы, мы в дальнейшем объединяем комплексы одинакового происхождения по целому многокомнатному жилищу и получаем таким образом, не снижая стратиграфической расчлененности материалов, достаточно обширные наборы находок для статистического сопоставления. Особое значение для установления даты *post quem* получает материал из шурфов под полами жилищ. Нередко один такой шурф позволяет уточнить время возведения нескольких домов.

Монеты, которых в Пенджикенте найдено около 4500, как и другие находки, учитываются по стратиграфическим комплексам из каждой комнаты и сводятся затем в таблицы по жилищам<sup>6</sup>. Далеко не в каждой комнате слои могут быть датированы монетами, но для строительных периодов жилища в целом, как правило, удается получить достаточно узкие даты. При этом не даты отдельных монет сами по себе, а распределение датированных монет в свите слоев определяет датировку строительных периодов.

---

городище древнего Пенджикента.— СГЭ, XXXVI. Л., 1973, с. 58—61; *они же*. Настенные росписи, открытые в Пенджикенте в 1971 году.— СГЭ, XXXVII, 1973, с. 54—57; *они же*. Черты мировоззрения согдийцев VII—VIII вв. в искусстве Пенджикента.— В сб.: История и культура народов Средней Азии. (Древность и средние века). М., 1976, с. 76—78.

<sup>5</sup> Маршак Б. И. Отчет о работах на объекте XII за 1955—1960 гг.— МИА, № 124, 1964, с. 182—243; Беленицкий А. М., Маршак Б. И., Распопова В. И. Раскопки в Пенджикенте.— АО — 1975. М., 1976, с. 561.

<sup>6</sup> Таковую таблицу см. в статье: Распопова В. И. Квартал жилищ рядовых горожан Пенджикента VII—VIII вв.— СА, 1969, № 1, табл. 1.

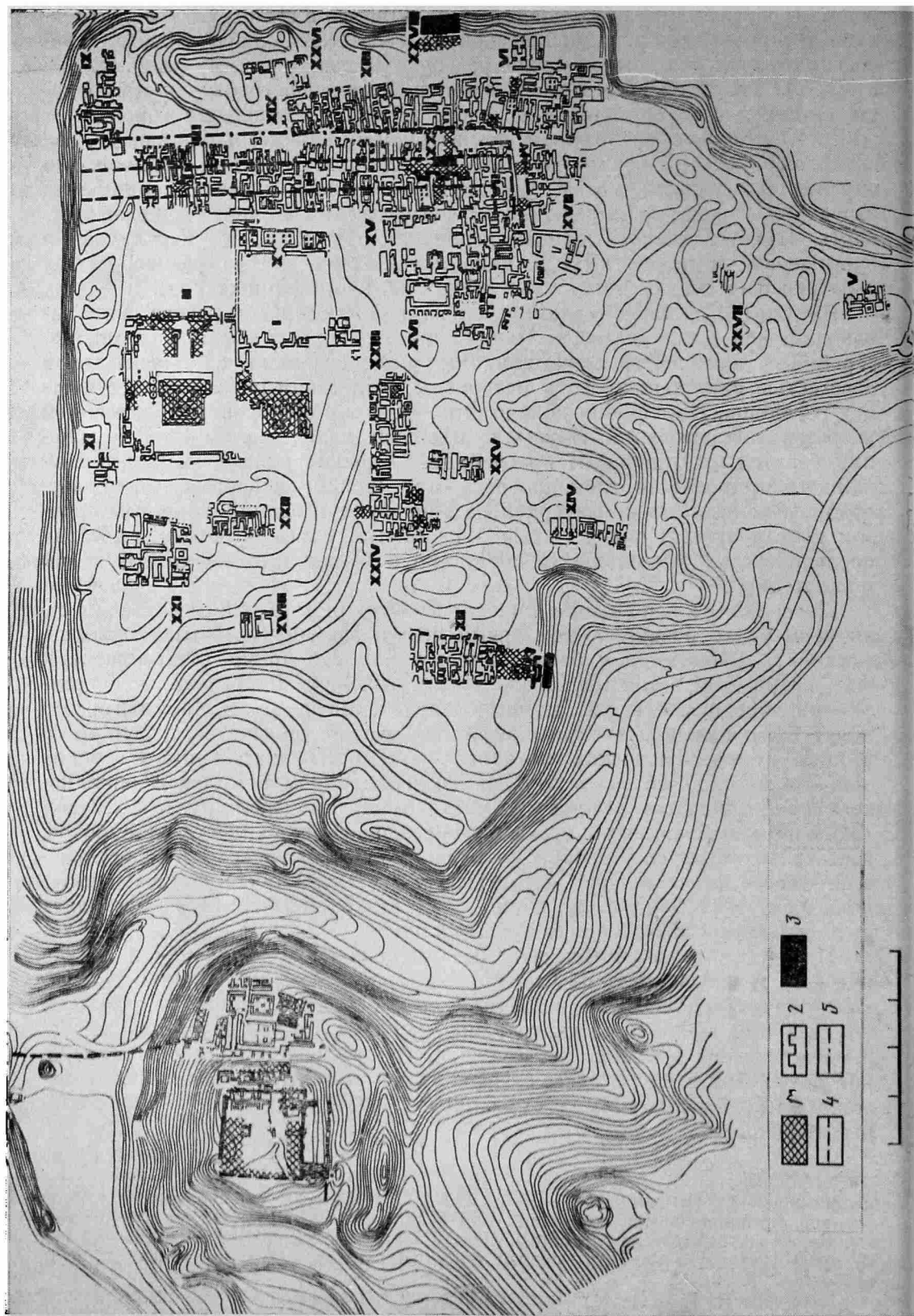
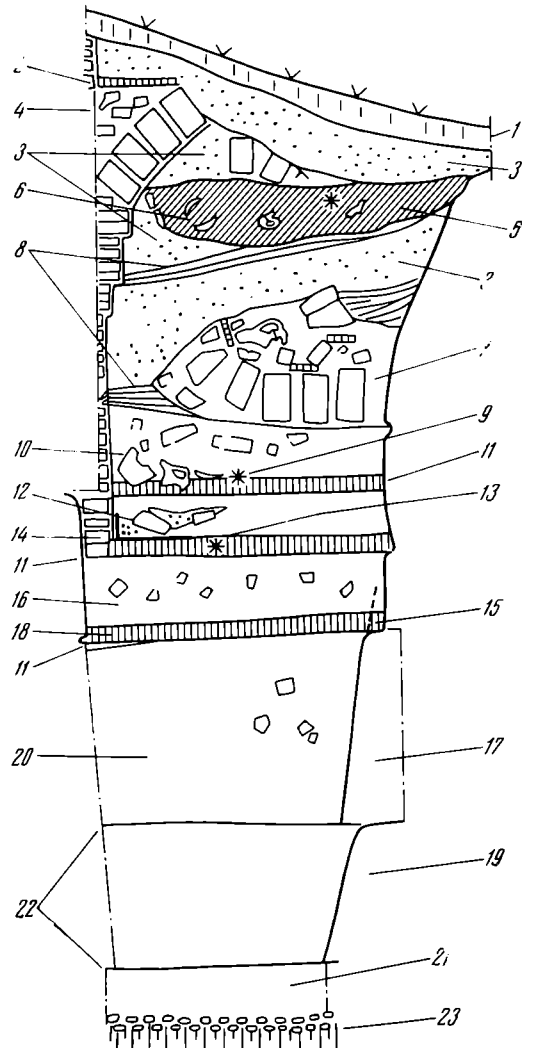


Рис. 1. Пенджикент. Раскопы с постройками и слоями V—VI вв. 1 — участки со слоями V—VI вв.; 2 — стены с башнями V в.; 3 — крепостные стены V—VI вв. (разрезы и зачистки); 4 — контуры стены внутреннего города и главного здания цитадели; 5 — наружные контуры рвов

Выделение достаточно обширных комплексов керамики, разделенных промежутками времени порядка десятилетий, изменило и обработку керамического материала. Появилась возможность проверить датировочную значимость не только так называемых ведущих форм, но и отдельных признаков, свойственных «почерку» той или иной мастерской и даже того или иного мастера. Типология керамики, основанная на учете мно-

Рис. 2. Пенджикент. Разрез с характерной для Пенджикента последовательностью наслоений. 1 — пахотный слой; 2 — пол второго этажа; 3 — надувной слой; 4 — пазуха свода (в ней керамика VI—VII вв.); 5 — фельс 770 г. (место находки обозначено звездочкой); 6 — свалка с керамикой третьей четверти VIII в.; 7 — завал свода и второго этажа. Фрагменты керамики VIII в., из которых собираются целые сосуды, со второго этажа. Разрозненные фрагменты сосудов VI—VII вв., главным образом из разрушенных кладок; 8 — потеки; 9 — монета Тургара (738—? гг.); 10 — раздавленный кувшин; 11 — пол и припольные наслоения; 12 — следы пожара; 13 — монета пенджикентской царицы (до 722 г.) в припольном слое; 14 — ремонтная сырцовая стена; 15 — подрубленная пахсовая стена; 16 — сырцовый завал; 17 — пахсовая стена с мелкими фрагментами керамики V — начала VI в.; 18 — желтый припольный слой с керамикой конца VII в.; 19 — пахсовая стена; 20 — плотная глинистая забивка с керамикой VI—VII вв.; 21 — лесс; 22 — полы без находок, между ними аморфный слой с керамикой V — начала VI в.; 23 — галечный слой (материк)



жества признаков, и статистическая проверка достоверности различий керамических комплексов явились логическим следствием уточнения стратиграфии (рис. 3).

Если для слоев VII—VIII вв. основным датировочным материалом остаются монеты, то для периода V — середины VII в. монеты играют меньшую роль, чем керамика. Надо отметить, что ряд монетных эмиссий

V—VIII вв. получил уточненные даты на основе пенджикентской стратиграфии<sup>7</sup>.

Все это позволило в полной мере применить к археологии среднеазиатского города тот принцип комплексности, который господствует в археологии могильников, где каждое погребение представляет собой отдельный комплекс. У нас городище рассматривается как иерархия комплексов. На нижней ступени иерархии комплексов — материалы из отдельных наслоений в отдельных помещениях, на следующей ступени — синхронные материалы по целому многокомнатному жилищу, и, наконец, на верхней ступени — синхронный срез по всем раскопам на целом городище.

Постепенно совершенствуя методику, разрабатывая более тонкие стратиграфические и статистические приемы, в Пенджикенте удалось сочетать разработку поставленной А. Ю. Якубовским задачи с задачей выявления развития и изменения социального и культурного облика города. Наметились синхронные срезы по V в., рубежу V—VI в., VI в., концу VI — началу VII в., середине VII в., последним десятилетиям VII в. — 712 г., 722 г., 740-годам, 750—770- годам<sup>8</sup>. В результате вместо неподвижной картины мы увидели ту конкретную действительность, с которой имели дело сменявшие друг друга поколения.

На рис. 1 показана степень изученности Пенджикента V—VI вв. Исследуются прежде всего узловые участки: цитадель, храмы, внутренние и внешние городские стены. Слои этого времени в шурфах встречаются по всему городищу, но жилища V—VI вв. открыты пока лишь на объектах XII и VI. Труднее всего пока поддаются исследованию слои VII в., которые в жилых кварталах, как правило, перекрыты постройками VIII в. Однако этот период достаточно хорошо прослеживается при раскопках крепостных сооружений шахристана и цитадели.

Крепостные сооружения V в. прослежены на цитадели и шахристане. Город V в. в восточной части был на 60 м уже города VI—VIII вв. К первоначальному городу относятся оба храма. На рубеже V—VI вв. город на востоке достигает своего окончательного предела. Однако постройка восточной стены не приводит к уничтожению первоначальной стены. Напротив, она неоднократно перестраивалась вплоть до конца VII в., превратившись во внутреннюю линию обороны.

Слои VIII в. показывают, как отражались на жизни города перипетии длительной борьбы Согда с арабскими завоевателями. Внутренняя стена была снесена в правление пенджикентского князя Деваштича (не позднее 708—722 гг.), чтобы освободить место для жилой застройки. Мы не знаем укреплений и храмовых зданий, построенных этим государем, но прослеживаем очень большое жилищное строительство, приходящееся на годы его правления. Возможно, размах строительства связан с переселением в Пенджикент какой-то части самаркандцев, выселенных арабами в 712 г. из шахристана Самарканда. Можно думать, что это и сделало Деваштича «дехканом жителей Самарканда», как он назван у Табары. С 718 г. Деваштич начал претендовать на общесогдийский престол<sup>9</sup>.

<sup>7</sup> *Большаков О. Г.* Отчет о раскопках северо-восточной части объекта III.— МИА, № 124, 1964, с. 118; *Зеймаль Е. В.* Тали-барзинский клад монет с изображением лучника.— СГЭ, № 34, 1972, с. 74; *Маршак Б. И.* Городская стена V—VII вв. в Пенджикенте.— Новейшие открытия советских археологов. Тезисы докладов конференции, ч. II. Киев, апрель 1975, с. 116; *Распопова В. И.* Квартал жилищ..., с. 174; *ее же.* Отливка монет в мастерских Пенджикента рубежа VII—VIII вв.— КСИА АН СССР, № 147, 1976.

<sup>8</sup> *Большаков О. Г.* Ук. соч., с. 114—120; *Зеймаль Е. В.* Раскопки объекта XIV на Пенджикентском городище.— МИА, № 124, 1964, с. 257—259; *Исаков А. И.* Цитадель древнего Пенджикента. Душанбе, 1977; *Маршак Б. И.* Отчет..., с. 227—243; *Распопова В. И.* Один из базаров Пенджикента VII—VIII вв.— СНВ, вып. 10, 1971, с. 74; *Ставиский Б. Я.* Раскопки квартала жилищ знати в юго-восточной части Пенджикентского городища (объект VI) в 1951—1959 гг.— МИА, № 124, 1964, с. 120.

<sup>9</sup> *Лившиц В. А.* Правители Пенджикента VII — начала VIII в.— Раннесредневековая культура Средней Азии и Казахстана. Тезисы Всесоюзной научной конферен-

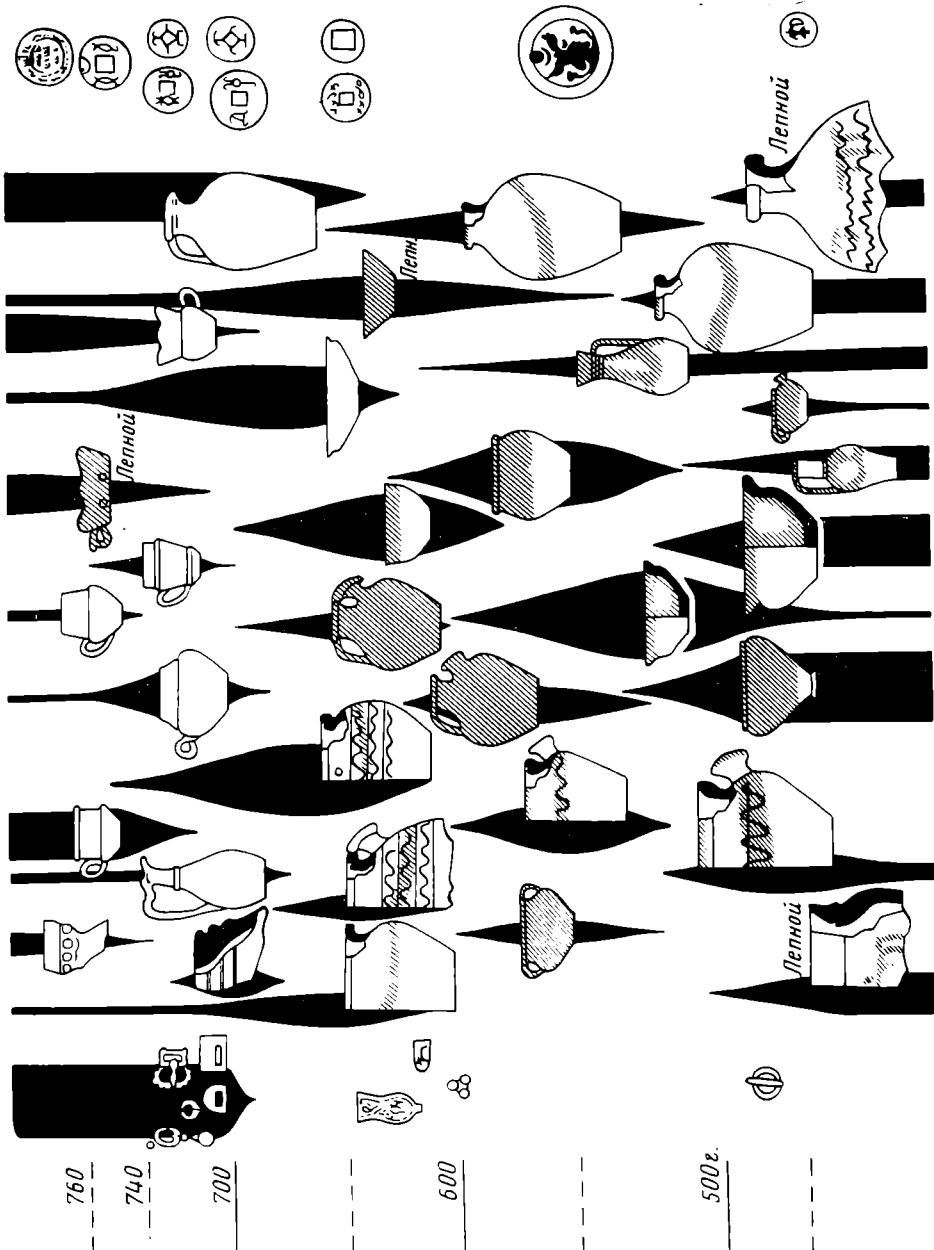


Рис. 3. Пенджикент. Основные датированные находки. Черные «линии» показывают изменения в степени распространенности тех или иных разновидностей в последовательности разновременных слоев





На плане (рис. 4) строительство этого времени скорее преуменьшено, чем преувеличено, поскольку из домов, заселенных к 722 г., здесь учтены только те, дату постройки которых удалось установить с полной определенностью. По всему городу прослеживаются следы запустения, а местами и пожаров, что связано, по-видимому, с походом арабов против Деваштича в 722 г. Однако вскоре восстанавливается большая часть жилого фонда города (рис. 5). Восстановление датируется монетами Тургара, вступившего на самаркандский престол в 738 г. О. Г. Большаков, впервые проследивший запустение и восстановление домов на объекте III, связал возобновление жизни в древнем городе около 740 г. с возвращением согдийских эмигрантов по договору с Насром ибн Сеййаром<sup>10</sup>. Около 740-х годов согдийцы восстанавливали свои жилища по старым образцам, частично с живописью и с изображениями языческих богов.

Лишь позднее в связи с успехами ислама в Согде при Абу Муслиме росписи и алтари намеренно уничтожаются. Тогда же жилища знати частично пустеют или превращаются в рядовые дома. Таким становится Пенджикент в 750—760 гг., чтобы окончательно запустеть в 770-е годы и возродиться уже на другой территории.

Для периода первой четверти VIII в. накопленный материал позволяет со значительной степенью полноты реконструировать социальную структуру населения города. Мы получили возможность судить о городском ремесле, о взаимоотношениях господствовавшей в городе знати и торгово-ремесленного населения<sup>11</sup>.

Если рассмотреть топографию древнего Пенджикента с историко-экономической точки зрения, то мы прежде всего должны будем отметить многочисленные лавки-мастерские на торговых улицах и базарах (рис. 6). Большинство этих лавок и мастерских принадлежало городским землевладельцам, получавшим с них денежную ренту. Ремесленники нередко жили довольно далеко от места работы. Основной доход рядовому населению доставляла продажа ремесленных изделий. Зернохранилищ в рядовых домах немного, и они по своим объемам не идут ни в какое сравнение с зернохранилищами одновременных крестьянских домов. Зато зернохранилища на 1000 и более пудов товарного хлеба встречены в богатых домовладениях, а на базаре открыты лавка, где развешивали зерно для продажи, и лавка-пекарня, в которой выпекался хлеб<sup>12</sup>.

Город показывает несравненно более высокий уровень развития товарного хозяйства, чем одновременная деревня, представление о которой дает почти полностью раскопанное Ю. Якубовым поселение Гардани Хисор в верховьях Зеравшана<sup>13</sup>, Гардани Хисор входил в домен Деваштича.

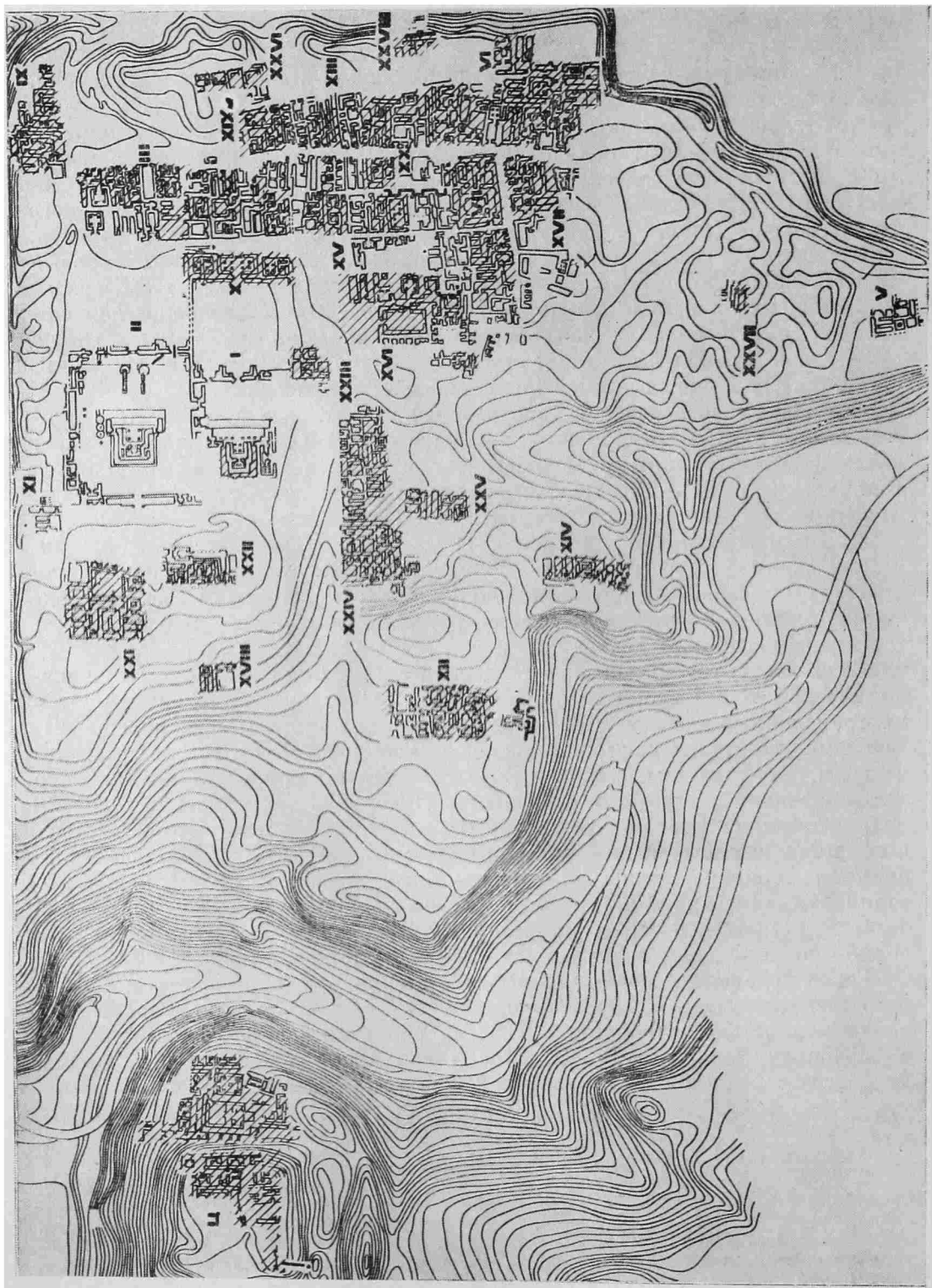
ции в г. Пенджикенте Таджикской ССР (26—31 августа 1977 г.). Душанбе, 1977, с. 47.

<sup>10</sup> Большаков О. Г. Ук. соч., с. 119.

<sup>11</sup> Беленицкий А. М., Бентович И. Б., Большаков О. Г. Средневековый город Средней Азии. Л., 1973, с. 113—118, 148 сл.; Беленицкий А. М. Из итогов..., с. 190; Распопова В. И. Ремесло и домашние промыслы раннесредневекового Согда.— СА, 1972, № 4, с. 145; Беленицкий А. М., Маршак Б. И., Распопова В. И. Социальная структура населения древнего Пенджикента.— Бартольдские чтения, 1976, год третий. Тезисы докладов и сообщений. М., 1976, с. 14—16.

<sup>12</sup> Размагуллаев И. Раскопки XXIII объекта на городище древнего Пенджикента.— Раннесредневековая культура Средней Азии и Казахстана..., с. 56, 57; Распопова В. И. Отчет о раскопках XVI объекта городища древнего Пенджикента в 1970 г.— АРТ, вып. 10. М., 1973, с. 137; *её же*. Новые данные о мастерских Пенджикента.— Новейшие открытия советских археологов. Тезисы докладов конференции, ч. II. Киев, апрель 1975, с. 117, 118.

<sup>13</sup> Якубов Ю. О работах Зеравшанского отряда на поселении Гардани Хисор.— АРТ, вып. 13. Душанбе, 1977, с. 137; *его же*. Поселение Гардани Хисор.— АО — 1974. М., 1975, с. 546.



В условиях, когда в деревне в основном сохранялось натуральное хозяйство, обмен крестьянского хлеба на ремесленные изделия не мог обеспечить для ремесла платежеспособный спрос. Знать, получавшая в деревне зерно и сырье для ремесленного производства в качестве феодальной ренты, могла продавать ремесленникам необходимые для них товары. Знать с ее воинскими отрядами и многочисленными домохозяевами (наряду с потребностями внешней караванной торговли) обеспечивала спрос на ремесленную продукцию, и она же эксплуатировала ремесленников путем взимания ренты за построенные на принадлежавшей ей земле мастерские и лавки.

В городе, в отличие от деревни, отношения знати и рядового торгово-ремесленного населения не имели характер неприкрытого господства и подчинения. Господство знати осуществлялось в форме товарно-денежных отношений.

На схеме (рис. 7) показаны все «потоки» продуктов труда и денег, о которых позволяют судить археологические материалы и документы с горы Муг<sup>14</sup>. Наряду с производством для себя и обменом мы видим феодальную ренту: натуральную с сельского хозяйства и денежную с ремесла, при этом деньги слабо проникают в деревню.

Такая экономика в сочетании с отсутствием политической централизации в Согде приводила к мощному развитию общественной жизни города. На плане древнего Пенджикента наиболее разительно выглядит сочетание крайней земельной тесноты, с одной стороны, когда даже над переулками нередко возводили вторые этажи, и с другой — множество просторных залов и обширные парадные дворы, предназначенные для обрядов, собраний и пиров (рис. 6). Совокупная площадь этих помещений заметно превышает площадь торгово-ремесленной застройки. Самыми значительными зданиями города были именно общественные здания — два храма с громадными дворами, все стены которых были покрыты росписью.

Доля домов с живописью и скульптурой среди 74 раскопанных жилищ первой четверти VIII в. — более 40%, но поскольку они больше, чем рядовые жилища, то общая их площадь больше общей площади рядовой застройки. Надо учесть, однако, что центральная, более богатая часть застройки лучше изучена (рис. 8).

Характерно, что если в деревне между дворцом владельца и рядовыми домами был разительный контраст и по размеру, и по архитектуре, то в городе сословные границы видны менее отчетливо и можно проследить градацию от грандиозных дворцов, приближающихся по площади и по размерам залов к дворцу Деваштича на цитадели, до домов людей среднего достатка, по площади близких к рядовым, но тем не менее украшенных живописью.

Даже архитектура рядовых домов с их сводами и маленькими «четырехколонными залами» в чем-то приближалась к архитектуре резиденций знати и существенно отличалась от простой утилитарно-обусловленной архитектуры крестьянских домов.

В свете открывшейся при раскопках картины иначе выглядят и многочисленные письменные источники. Особое значение приобретает один из мугских документов, в котором упоминается «пенджикентский народ», имеющий своих должностных лиц и свои доходы<sup>15</sup>. Эти факты

<sup>14</sup> Согдийские документы с горы Муг, вып. I—III. М., 1962—1963.

<sup>15</sup> Юридические документы и письма. Чтение, перевод и комментарии В. А. Лившица. — В кн.: Согдийские документы с горы Муг, вып. II. М., 1962, с. 69, 70.



Рис. 6. Пенджикент. Распределение помещений различного назначения на территории городища. 1 — двory храмов; 2 — базары; 3 — лавки и мастерские; 4 — места находок товарного железа; 5 — парадные помещения (как правило, с живописью); 6 — крупные зернохранилища

свидетельствуют о неожиданном на Среднем Востоке развитии общественного самосознания в форме гражданской городской общины, существование которой весьма существенно ограничивало власть феодальных князей. Становится понятным, почему из трех известных владельцев Пенджикента ни один не был родственником своего предшественника<sup>16</sup>. Можно думать, что именно эти восходящие к древности общинные традиции сплачивали согдийцев на защиту своих городов от арабов, что и привело к затягиванию более чем на целое столетие арабского завоевания Средней Азии.

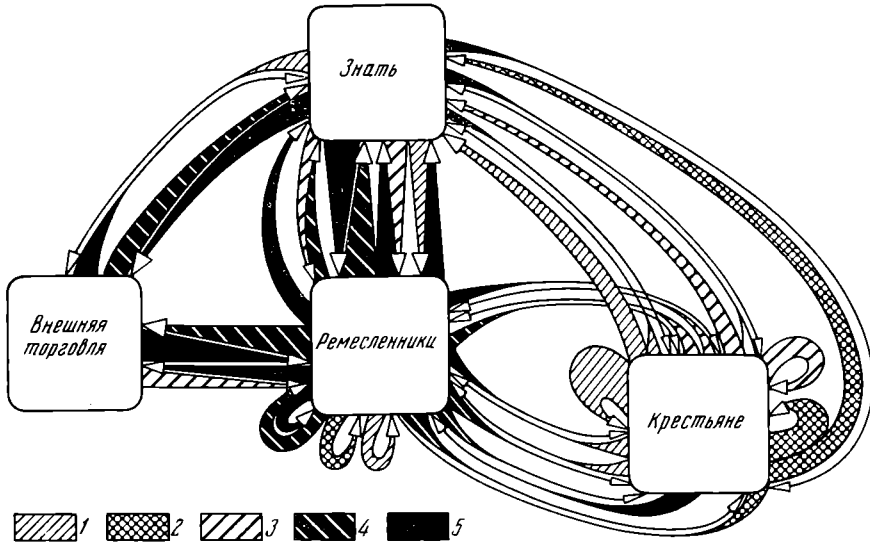


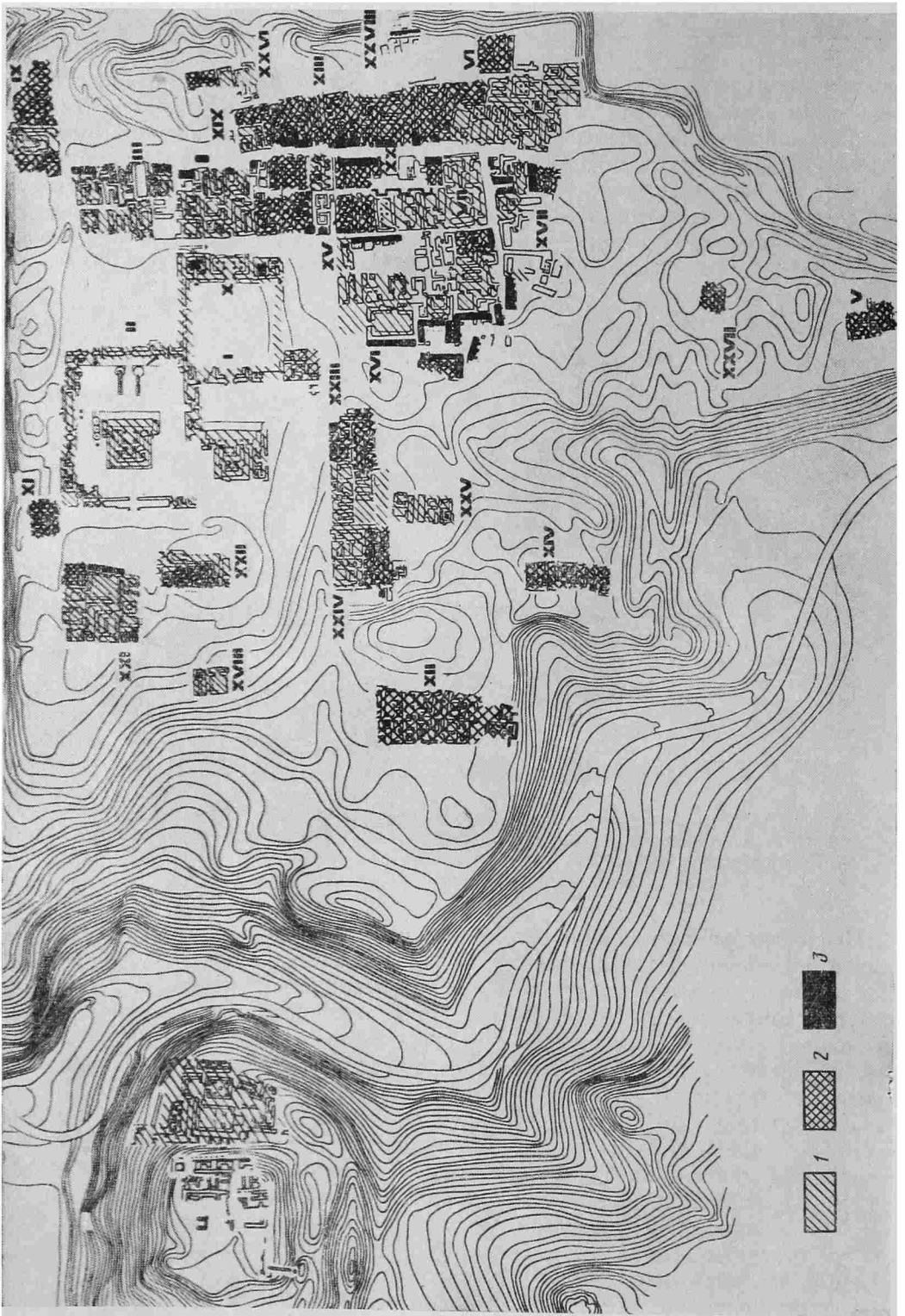
Рис. 7. Схема экономики Пенджикентского владения в первой четверти VIII в. 1 — продукция сельского хозяйства; 2 — продукция домашних промыслов; 3 — сырье для ремесла и для домашних промыслов; 4 — ремесленная продукция; 5 — деньги

После завоевания начали бурно расти за счет малых городов, подобных Пенджикенту, Самарканд и Бухара. В социальном отношении это был процесс падения местных городских общин в условиях централизации государственной власти. Комплексное исследование древнего города позволяет и вопросы духовной культуры рассматривать прежде всего в контексте социальной жизни. Для того чтобы дать представление о разнообразии культурных явлений, с которыми сталкивается археолог в Пенджикенте, достаточно сказать, что здесь найдены надписи на шести языках, в том числе сирийский христианский текст, среднеперсидский зороастрийский текст, видимо, буддийский (?) текст, написанный письмом брахми, и, наконец, согдийский документ, начинающийся написанной по-арабски исламской формулой. Со всей наглядностью выступают широкие культурные связи согдийского города, соответствующие размаху хорошо известной международной торговли согдийцев.

Пенджикентские настенные росписи стали уже массовым материалом<sup>17</sup>. Стратиграфия дала возможность создать первую хронологическую

<sup>16</sup> Лившиц В. А. Правители Пенджикента...

<sup>17</sup> Живопись древнего Пенджикента. М., 1954; Скульптура и живопись древнего Пенджикента. М., 1959; Беленицкий А. М. Монументальное искусство Пенджикента. М., 1973; Беленицкий А. М., Маршак Б. И. Черты мировоззрения...



шкалу согдийской живописи, выделить росписи V — начала VI в., VI, VII вв. и первой половины VIII в. Появилась возможность выявить общность и специфику в размещении росписей в согдийских зданиях.

Каждая сколько-нибудь зажиточная пенджикентская семья представляла собой коллектив со своим культовым и общественным центром — парадными залами дома. Аналогичным центром всей городской общины были храмы. Комплексы росписей отдельных домов по набору и размещению сюжетов подобны храмовым. В зале дома и в храме на торцовой стене или в особой нише помещали культовую сцену с изображением богов и предстоящих согдийцев, тогда как другие стены по большей части были заняты иллюстрациями к сказаниям и изображениями пиров. Это сходство, по-видимому, свидетельствует об известном уподоблении в сознании людей городской общины, называвшейся «наф», и отдельных патронимических групп, каждая из которых также именовалась «наф»<sup>18</sup>. Хотя в Пенджикенте жили и христиане, и, возможно, буддисты, все росписи оставлены адептами местной религии. Нередко в одном помещении есть изображения нескольких богов, но на главном месте — напротив входа изображали в большом масштабе одного или двух божественных патронов, которые, входя в общесогдийский пантеон, в то же время были своими у каждой семьи.

Массовый пенджикентский материал позволяет понять центральные сцены росписей ряда парадных залов Афрасиаба<sup>19</sup>, Варахши<sup>20</sup> и Шахристана<sup>21</sup> как изображения поклонения таким божественным патронам.

Естественно ожидать, что у родственных семей, входивших в один патронимический наф, будут общие божественные патроны. Действительно, некоторые из изображений такого рода повторяются в нескольких домах. Иногда подобное совпадение имеет место у соседей, но в целом по городищу не наблюдается компактного расселения почитателей того или иного божества (рис. 9). Видимо, в сложной реальности согдийского города сохранившиеся с глубокой древности коллективы родичей не влияли на вошедшие в них семьи при выборе места для жилища.

Среди богов, которым поклонялись согдийцы, выделяются иконографически подобный Шиве Вешпаркар, четверорукая Нана с солнцем и луной в руках, чета богов с символами в виде верблюда и горного барана и некоторые другие.

Городской, а не узкоаристократический характер пенджикентской живописи проявился в широчайшем распространении росписей в домах не только верхних, но и средних слоев населения. Он сказался и в необыкновенном разнообразии светских, прежде всего литературных сюжетов росписей. Среди них выделяются росписи главных ярусов со сценами пира, охоты или иллюстрациями к эпическим произведениям и росписи второстепенного нижнего яруса с иллюстрациями к басням, сказкам и, возможно, к произведениям лирической поэзии.

Характерно, что пенджикентские художники иллюстрировали прежде всего те сюжеты, которые выбирали потом и позднейшие миниатюристы. Это сказание о Рустаме и сказание о Заххаке (царе со змеями, растущими из плеч), вошедшие позднее в «Шах-наме», и притчи из Панчатантры, включенные потом в известный арабо-персидский сборник «Калила

<sup>18</sup> *Периханян А. Г.* Агнатические группы в древнем Иране.— ВДИ, 1968, № 3.

<sup>19</sup> *Альбаум Л. И.* Живопись Афрасиаба. Ташкент, 1975.

<sup>20</sup> *Шишкин В. А.* Варахша. М., 1963.

<sup>21</sup> *Негматов Н. Н.* О живописи дворца афшинов Уструшаны. (Предварительное сообщение).— СА, 1973, № 3; *Воронина В. Л., Негматов Н. Н.* Открытие Уструшаны.— В кн.: Наука и человечество. М., 1975.

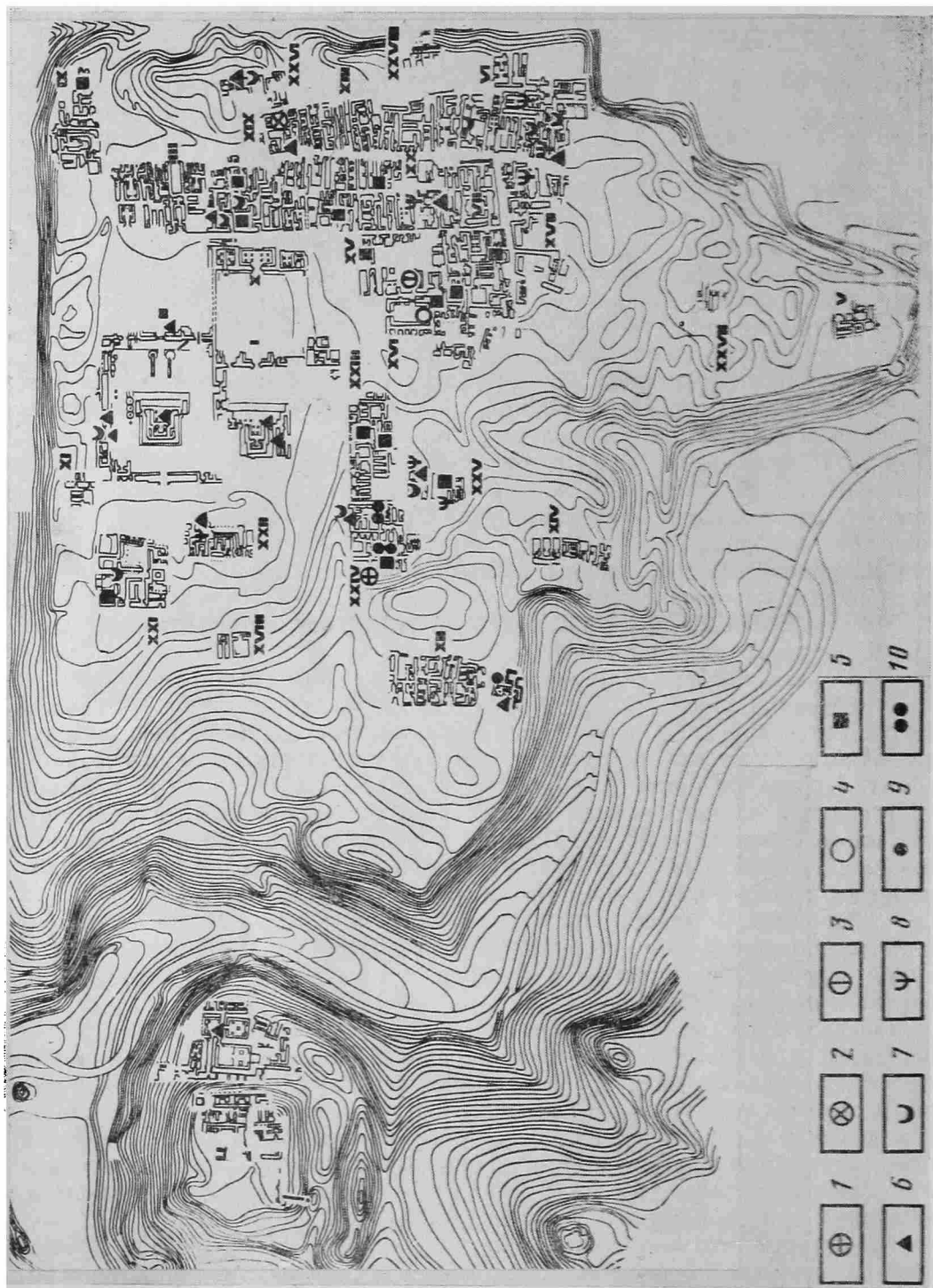




Рис. 9. Пенджикент. Распределение культовых изображений и текстов. 1 — христианский текст; 2 — мусульманский текст; 3 — иранский зороастрийский текст; 4 — буддийский (?) текст; 5 — пристенные каминь-алтари; 6 — различные культовые изображения; 7 — богиня с солнцем и луной; 8 — бог, подобный индийскому Шиве; 9 — бог на троне в виде верблюда; 10 — чета богов на троне с протомами верблюда и горного барана

---

и Димна». В их числе притча об ученых, воскресивших тигра, который потом съел их, и притча о зайце, обманом заставившем льва кинуться на свое отражение в колодце. Связь сюжетов пенджикентских росписей с основными сюжетами таджикско-персидской литературы X в., когда Рудаки перелагал в стихи «Калилу и Димну», а Фирдоуси писал «Шахнаме», подчеркивает культурную преемственность двух эпох в истории Средней Азии, разделенных арабским завоеванием.

Среди немногочисленных сохранившихся отрывков согдийской литературы есть и эпизод из сказания о Рустаме, и притчи из Панчатантры, и басни Эзопа. И здесь мы находим полную перекличку с пенджикентским репертуаром, где наряду с упомянутыми сценами подвигов Рустама и иллюстрациями к Панчатантре есть и иллюстрация к басне Эзопа о гусыне, несущей золотые яйца. В целом репертуар сюжетов пенджикентской живописи несравненно богаче того, что известно по письменным источникам. Он включает в себя целый ряд неизвестных науке сказаний и множество сказок.

Изредка согдийские художники передавали конкретные события истории. Так, например, в пенджикентском дворце, по-видимому, была изображена сцена осады Самарканда арабами, применявшими осадные машины — манджаники<sup>22</sup>. При всем разнообразии сюжетов росписей Согда в них очень слабо проявилась официальная династийная прокламативность, столь характерная для великих монархий Востока. В этом также сказался городской характер согдийского, прежде всего пенджикентского, искусства.

Стиль пенджикентской живописи находится в прямом соответствии с характером ее излюбленных сюжетов. Стремление к полной и занимательной передаче повествования сочетается с напряженным динамическим ритмом. По своей стилистике пенджикентские росписи близки к стилистике тех литературных жанров, сюжеты которых они передают. В них есть как лаконизм и насыщенность действием притч, так и обстоятельность эпоса. Богатство одежд и разнообразие вооружения героев, которые раньше считали признаками феодального аристократизма пенджикентской живописи, в действительности полностью соответствуют обычным приемам характеристики богатырей в любом народном эпосе.

Новый подход к пенджикентскому искусству как искусству городского и в какой-то степени демократическому принципиально важен для понимания значения искусства Средней Азии во всем среднеазиатском регионе. Этот новый подход заставляет рассматривать заново вопросы о том, как относились пенджикентские художники к проблеме правдоподобия изображений, к передаче объема и пространства, к повторам одинаковых элементов, к фиксации конкретного мгновения действия и ко многим подобным стилистическим моментам. У нас нет возможности подробно останавливаться на этих искусствоведческих вопросах, которые лишь недавно начали специально разрабатываться. Мы только хотим показать, что комплексный метод изучения городского искусства требует нового подхода не только к изучению стратиграфии, планировки города и вещевых находок, но и к изучению произведений искусства.

---

<sup>22</sup> Беленицкий А. М., Маршак Б. И. Древнейшее изображение осадной машины в Средней Азии. — В сб.: Культура Востока. Древность и раннее средневековье. JL, 1978, с. 216.

Назовем еще два важных вопроса. Первый из них — это значение точно датированных вещей из Пенджикента для археологии обширных районов Средней Азии и всей степной зоны. Лучшее всего документированный в Пенджикенте VIII в. относится, как показал А. К. Амброз<sup>23</sup>, к наиболее спорным моментам хронологии Евразии. Между тем в сибирских, прикамских и других памятниках находят серьги, пряжки, поясные накладки и другие вещи, которые часто представляют собой прямые аналогии пенджикентским.

Другой важный вопрос — это проблема преемственности эпохи древности и средневековья в Средней Азии. Время возникновения Пенджикента — это время, когда завершается жизнь ряда древних городов северного Тохаристана, это время поздних слоев Топрак-калы в Хорезме. Степень изученности социальной структуры этих городов да и степень изученности ранних слоев Пенджикента пока еще недостаточны для историко-социальных выводов. Однако в архитектуре, живописи, керамике раннего Пенджикента древние традиции выступают ярко и отчетливо. В частности, пенджикентская живопись конца V — начала VI в. по пропорциям фигур, способам передачи объема и изображенным реалиям близка к позднеантичной живописи Топрак-калы<sup>24</sup>, Кара-тепе<sup>25</sup>, Дальверзинтепе<sup>26</sup> и Дильберджина<sup>27</sup>. Одна из основных задач дальнейшего изучения Пенджикента — комплексное исследование ранних этапов истории города, которое должно обнаружить, как складывалась та картина социально-экономической и культурной жизни, которая засвидетельствована в Пенджикенте VIII в.

*A. M. Belenitsky, B. I. Marshak, V. I. Raspopova*

#### SOGDIAN TOWN IN THE EARLY MIDDLE AGES

##### Summary

The Panjikant excavations which have been carried out for thirty years now are famous for the masterpieces of 5th-7th-century art found there. Studies of social structure of the Central Asian town in the early period of the Middle Ages are of no less importance, however. Progressive methods of excavations made it possible to study synchronous horizons revealing the town life in definite historical periods. The first quarter of the 8th century A. D. was studied in detail, the period when Panjikant was the centre of an independent principality. In this period commodity-money relations predominated in the town while in the countryside natural economy predominated. Surplus product was concentrated and distributed in the town where numerous nobility lived. Its control over the town population was assured by the fact that artisans and merchants bought grain and raw materials from it and sold it the products of their labour. Besides, the nobility owned the land and leased it to the common people. The domination of the nobles had the form of indirect compulsion. Urban population had some economic advantages and probably political rights. Numerous reception halls decorated with painting were found in the houses of the aristocracy and prosperous people. Large area occupied by these halls in the conditions of shortage of spare land demonstrates the importance of social life for the town population. High level of commodity-money relations is testified by numerous shops and workshops. Archaeological evidence and written sources point to some elements of self-government in the town.

<sup>23</sup> Амброз А. К. Проблемы раннесредневековой археологии Восточной Европы. — СА, 1971, № 2, с. 96—123; СА, 1971, № 3, с. 106—132.

<sup>24</sup> Толстов С. П. По следам древнехорезмийской цивилизации. М.—Л., 1948, рис. 46, 51б.

<sup>25</sup> Ставиский Б. Я. Искусство Средней Азии. Древний период, VI в. до н. э.—VIII в. н. э. М., 1974, рис. 80.

<sup>26</sup> Пугаченкова Г. А. Художественные сокровища Дальверзинтепе. Л., 1978, рис. 13, 14; *её же*. Дальверзинтепе и некоторые общие вопросы истории и культуры Северной Бактрии. — В кн.: Дальверзинтепе — кушанский город на юге Узбекистана. Ташкент, 1978, рис. 153 на с. 218.

<sup>27</sup> Кругликова И. Т. Настенные росписи Дильберджина. — В кн.: Древняя Бактрия. М., 1976, рис. 54—60, 63.

АКАДЕМИЯ НАУК СССР

---

ИНСТИТУТ АРХЕОЛОГИИ

# КРАТКИЕ СООБЩЕНИЯ

Издаются с 1939 г.

199

АРХЕОЛОГИЯ СРЕДНЕЙ АЗИИ,  
КАВКАЗА И СИБИРИ



Ответственный редактор  
доктор исторических наук  
И. Т. КРУГЛИКОВА



---

МОСКВА «НАУКА» 1990

ПРОБЛЕМА КОНТИНУИТЕТА  
СОГДИЙСКОГО ГОРОДА

Проблема преемственности между древностью и средневековьем — одна из важнейших в истории Средней Азии. Для ее изучения широко используются археологические данные.

В. В. Бартольд — основоположник научного изучения Средней Азии считал, что арабы в Средней Азии столкнулись с теми же общественными условиями, что и Александр Македонский, и что прогресс городской жизни относится к периоду после арабского завоевания<sup>1</sup>. Общая концепция исторического развития Средней Азии, по В. В. Бартольду, соответствовала концепции, распространенной в это время в изучении Западной Европы: от господства земледельческой аристократии к расцвету городов, который кладет конец этому господству. На Востоке соответствующие изменения происходили раньше, чем на Западе. Это были передовые для своего времени взгляды, которые стимулировали развитие науки, хотя теперь столь прямая аналогия между древним и раннесредневековым Востоком и позднесредневековой Западной Европой, как показали исследования последующих поколений ученых, потеряла свою актуальность.

Задача данной статьи — показать состояние вопроса о преемственности между древними и раннесредневековыми городами Согда. Этой проблеме уделяли внимание С. П. Толстов, М. Е. Массон, А. Ю. Якубовский, А. Н. Бернштам, А. М. Беленицкий, В. М. Массон, Б. Я. Ставиский и др. В историографии науки большое значение имела концепция С. П. Толстова, который первым широко использовал археологические материалы. По его мнению, сведения письменных источников о раннесредневековых городах-государствах Согда могут быть использованы для реконструкции социального строя античной Средней Азии<sup>2</sup>. С. П. Толстов считал, что раннее средневековье, сохраняя многие основные черты древности, в то же время было периодом глубокого общественного кризиса, связанного с гибелью рабовладельческой формации и возникновением раннефеодальной формации, причем для него раннее средневековье — период замков. Обследование хорошо сохранившихся замков без широких раскопок привело его к выводу, что в каждом замке жила большая семья — аристократа или крестьянина. Городов этого времени в Хорезме, где работал С. П. Толстов, обнаружено не было. Исходя из этого и опираясь на аналогии Западной Европы раннего средневековья, он считал, что центр общественной жизни в указанный период перешел из пришедшего в упадок города в деревню. Возник вопрос, как рассматривать хорошо известные по письменным источникам города Согда. Специально занимавшийся этим государством А. Ю. Якубовский считал, что раннесредневековый город принципиально отличался как от города античности, так и от города развитого средневековья, подчеркивая характерные для феодализма элементы в культуре<sup>3</sup>. Он отмечал важное значение городов как центров общественной жизни, однако не без влияния С. П. Толстова воспринимал раннесредневековый город как совокупность земледельческих замков-усадеб, окруженных общей стеной. В своих исследованиях А. Ю. Якубовский не ограничился рамками теории, а развернул широкие раскопки согдийского города Пенджикента, которые дали возможность проверить высказанные учеными предположения.

Таким образом, русская и советская востоковедная школа рассматривает историю Средней Азии как часть всемирной истории, учитывая опыт европейской медиэвистики.

В последние десятилетия накоплен значительный археологический материал по древним и раннесредневековым городам Центральной Азии, позволяющий сопоставлять их между собой. Здесь следует назвать раскопки древних городов Ай-Ханум, Дальверзинтепе, Дильберджин, Топраккалы, а для раннего средневековья — прежде всего Пенджикент. Благодаря этому материалу можно изучать преемственность не только между доисламским раннесредневековым городом и исламским средневековым, чем занимался О. Г. Большаков<sup>4</sup>, но и между древним и раннесредневековым городом.

Вопрос преемственности должен рассматриваться в двух аспектах: с точки зрения прямой преемственности (в градостроительстве, ремесле, искусстве и т. д.) и принципиального сходства (или различия) того, что возникло в раннем средневековье, с тем, что было характерно для древности. Ввиду отсутствия достаточных оснований для решения вопроса об общественной формации, целесообразно далее говорить о преемственности в конкретных явлениях общественной жизни и культуры.

Необходимо отметить ограниченность письменных источников, которая сказывается и в неравномерной освещенности разных регионов. Что касается Согда, то после сообщений авторов, описывавших походы Александра, некоторые косвенные данные о согдийских городах имеются в «старых согдийских письмах», которые, вероятно, надо относить (по Хеннингу) к началу IV в.<sup>5</sup>, хотя Я. Харматта предлагал датировать их концом II в.<sup>6</sup> «Старые письма» показывают, что в момент предполагаемого археологами кризиса Самарканда жители этого города находились в самых тесных отношениях с поселившимися в Китае согдийскими торговыми колонистами. Колонии были обширны, имели самоуправление, причем торговцами были сыновья «свободных людей» или «знатных» в зависимости от того, как трактовать в данном случае термин «азат». Упоминаются свободные и рабы. Лучше освещены письменными источниками раннесредневековый период.

Серьезным дополнением к материалам, на которые опирался в своих исследованиях В. В. Бартольд, стали документы с горы Муг<sup>7</sup>. В них содержатся важные сведения по политической истории Согда, его социальному устройству и экономике. Однако к собственно городам бесспорно относятся лишь очень немногие документы. Таким образом, и для раннесредневекового периода письменные источники матрицы и отрывочны, а следовательно, значение археологического материала весьма велико. Наиболее важны исследования на городище Афрасиаб — руинах столицы самаркандского Согда. Это уникальный памятник, на котором прослежены непрерывные культурные слои начиная с середины I тысячелетия до н. э. и до развитого средневековья. На основании изучения прежде всего крепостных стен исследователи городища установили, что к V—VI вв. н. э. его территория резко сократилась, а в VII в. н. э. вновь обрела размеры древнего города<sup>8</sup>. Характер исторических процессов, вызвавших эти изменения, пока совершенно неясен, поскольку о социальном развитии в какой-то мере позволяет судить изучение застройки города, и прежде всего жилищ, а их исследование затруднено многослойностью Афрасиаба и наличием в нем больших незастроенных участков. На памятнике для времени со II в. до н. э. до V в. э. разработана относительная хронология, но абсолютная — еще нуждается в доработке. Афрасиаб этого большого периода имеет мало собственных обоснований абсолютных дат. Разрабатывая хронологию Афрасиаба, А. И. Тереножкин использовал материалы могильника Туп-хона (раскопки М. М. Дьяконова), которые датировались рубежом II—I в. до н. э.<sup>9</sup> Исследования могильников Южного Таджикистана последних лет, и прежде всего самой Туп-хоны, позволили Б. А. Литвинскому и А. В. Седову передатировать этот могильник на основании находок римских бус<sup>10</sup>. В связи с указанными источниковедческими трудностями представляется необходимым дополнительное подтверждение положения о кризисе Самарканда в III—IV вв.

В столице Южного Согда (городище Ер-курбан), где прослежены многовековые слои, в IV—V вв. наблюдается изменение в составе населения, о чем судят по массовому распространению в этот период лепной керамики<sup>11</sup>. Городской храм с некоторыми перестройками продолжал функционировать и в это время. Около IV в. частичное запустение не только этих городов, но и некоторых сельских поселений зафиксировано в разных частях Согда. В их числе и городище Варахша<sup>12</sup>. Вероятно, это связано с какими-то военными событиями, возможно, с вторжением кочевников. Китайские источники отмечают вторжение неких сюнну в страну Судэ, т. е., скорее всего, в Согд в IV в.<sup>13</sup> К V в. относятся возникновение как целых городов, например, Пенджикент и Пайкенд, так и многих укрепленных поселений: Фильмандар, Актепе в районе Пенджикента, усадьба близ Кафыркалы под Самаркандом, Аултапе в бассейне Кашка-Дарьи и др.<sup>14</sup> С этого времени наблюдается непрерывный и повсеместный рост городов и поселений вплоть до VIII в.

Кризисные явления были весьма кратковременными, а значит, говорить о целой кризисной эпохе во всей Средней Азии, как это делал С. П. Толстов, нельзя.

В раннесредневековом согдийском городе появляется много нового по сравнению с древним: в архитектуре, керамике, иконографии и стиле искусства и т. д. Если сравнить культуру конца VII—начала VIII вв. с культурой первых веков нашей эры, то между ними обнаружится довольно мало общего. Поэтому пока V, VI—первая половина VII в. в Согде были мало изучены, создавалось впечатление одновременной смены старого новым во всех сферах. Однако теперь мы знаем, что в монетной системе, например, в V в. еще целиком сохранялись старые традиции, что керамика кардинально меняется только во второй половине VII в., а костюм, судя по изображениям, претерпевает серьезные изменения не ранее конца VI в. Такого рода совершенствование — естественный процесс развития общества. Но при этом не наблюдается разрыва с древней традицией. Казалось бы, наиболее резкое обновление должно было произойти во вновь возникших городах. Однако, как показывает Пенджикент, здесь наблюдается сохранение традиций: планы храмов, структура укреплений, живопись и скульптура ранних периодов обнаруживают прямую преемственность с эллинистическим Востоком. Оба компонента культуры эллинистического Востока — греческий и древневосточный находят свое продолжение в раннесредневековом Согде, где наблюдается целый спектр вариантов преемственности — от прямого заимствования до глубокой переработки. В 1986 г. во II храме в Пенджикенте найдены два серебряных медальона-брактеата с изображением эллинистического правителя (рис. 1). Последние отражают сознательное стремление согдийского художника воспроизвести античный оригинал и в то же время в деталях проявляется раннесредневековая согдийская художественная манера, например, в рисунке складок одежды. Медальоны найдены среди votивных предметов в слое первой четверти VIII в. Медальон с античным профилем есть на согдийском серебряном сосуде, относящемся к VII в.<sup>15</sup> Как отмечал профессор П. Бернар, глиняный скульптурный фриз из айвана ограды II храма Пенджикента по своей стилистике более эллинистический, чем кушанская скульптура на аналогичные сюжеты<sup>16</sup>. Между тем фриз датируется VI в. Отдельные детали, ставшие характерными для согдийского искусства, в конечном итоге восходят к эллинизму. Например, своеобразные угловатые, как бы гневно нахмуренные брови коней и львов живописи Пенджикента находят прямые аналогии в скульптуре собаки фонтана Ай-Ханум и в Нисе<sup>17</sup>. Древневосточные элементы, известные в эллинистическом мире, проявляются прежде всего в архитектуре. Достаточно сравнить планы храмов Пенджикента и Тахти-Сангина. Характерные пандусы и своды, сложенные поперечными отрезками, бойницы, расположенные в шахматном порядке, — все это в

конечном счете древневосточное наследие. Развитие согдийского города в раннее средневековье достигает апогея. Городское население было приобщено к искусству очень высокого качества. Как показывают раскопки Пенджикента, по крайней мере каждый третий дом был украшен росписью и скульптурой. Сложная планировка города в целом и отдельных многокомнатных жилищ свидетельствуют о высоком развитии городской жизни. Такой расцвет показался бы внезапным и неожиданным, если допустить, что ему предшествовал глубокий, вызванный внутренними причинами кризис. Скорее, здесь можно предполагать, что внешние нашествия от Шапура I и до эфталитов и тюрков наносили временный ущерб, но не вызвали принципиальных изменений.



Рис. 1. Пенджикент. Объект II, помещение 2. Серебряные медальоны  
а — серебро; б — серебро с позолотой

Комплексное исследование документов с горы Муг, древнего Пенджикента, сельских поселений верховьев Зеравшана наглядно демонстрирует город-государство Согда именно для периода раннего средневековья. Пенджикент был местом обитания знати, сосредоточия ремесла и торговли, обслуживавших прежде всего эту знать; это был город с элементами самоуправления. В одном из мугских документов упоминается пенджикентский народ и его доходы от пошлины за мост, причем документ дан от имени сборщика последней. Судя по раскопанным многочисленным домам, украшенным росписями и резным деревом, в Пенджикенте большую роль играли отдельные семьи, включавшие наряду с родственниками главы семьи многочисленную челядь. Самые большие дома имели жилую площадь до 1300 кв. м по первому этажу, тогда как рядовые дома были по большей части от 30 до 60 кв. м, причем в больших жилищах не выделяются ячейки для отдельных малых семей. Такой дом с одним входом был обиталищем *familie* городской аристократии. Едва ли число рабов в этих домах было намного меньше, чем в семьях Хорезма античной эпохи, известных по документам Топраккалы<sup>18</sup>. Даже в конце X в. частные рабы городской знати составили внушительную военную силу, использованную во время борьбы Саманида Мунтасира с Караханидами<sup>19</sup>.

Характер расселения в сельской местности V—VIII вв. сходен с таковым в античную эпоху, для которой также известны селения с цитаделью. Многочисленные античные тепе с площадкой и укрепленные усадьбы, как, например, Холик-назар в долине Магиана<sup>20</sup>. Много укрепленных усадеб первых веков нашей эры открыто в северо-восточных областях Средней Азии.

Раскопанное Ю. Якубовым владельческое селение Гардони-Хисор (Мадмугские документы) состоит из жилища владельца, подобного богатым домам Пенджикента, и около трех десятков скромных, часто однокомнатных крестьянских домов<sup>21</sup>. Подобная же картина была полу-

чена при раскопках больших замков Хорезма<sup>22</sup>. Античные поселения такого типа, к сожалению, пока не исследованы в широком масштабе. На протяжении V—VIII вв. укрепления замков и цитаделей становятся более мощными. Появляются высокие массивные цоколи, в которых часто скрыты более ранние постройки. Обычно это связывают с развитием феодализма. Однако до обширных раскопок древних сельских поселений трудно судить о том, в какой мере принципиальны эти различия.

Для истории Согда вплоть до арабского завоевания характерна слабость государства, которой, вероятно, соответствовала устойчивость общинных традиций. С древних времен отдельные части Согда — Бухарский, Самаркандский оазисы, Южный Согд, как показал Е. В. Зеймаль, имели свой монетный чекан<sup>23</sup>. Согдийские селения укреплялись подобно городам. Согдийцы не имели особого термина для обозначения городской общины и сельской, города и селения. Как разграничивали город и деревню сами согдийцы? Их взгляды, возможно, отразились в местных традициях, зафиксированных более поздними источниками. По сообщению Наршахи, жители Варахши в IX в. отказались от постройки соборной мечети на том основании, что их селение — не город. Варахша, как отмечал Мукаддаси, относилась к тем селениям, которые «больше городов» и которым, «чтобы быть городами недостает только соборной мечети». Интересно, что жители Пайкенда добивались статуса города. Мукаддаси пишет: «... и сколько пришлось помучиться жителям Пайкенда, прежде чем они установили мимбар»<sup>24</sup>, т. е. построили соборную мечеть и обеспечили себе статут города. Такое различие во взглядах населения Варахши и Пайкенда может быть объяснено тем, что в доисламское время Пайкенд был самостоятельной городской общиной — городом купцов, а Варахша — загородной резиденцией могущественных бухархудатов.

Сохраняющий общинную основу, город в V—VIII вв. был в основных чертах сходен с древним. Поскольку согдийский античный город пока широко не раскопан, для сравнения необходимо привлечь городище Дальверзинтепе в Северном Тохаристане, активно изучаемое Г. А. Пугаченковой и Э. В. Ртвеладзе. Как показали раскопки этого памятника, для него, как и для раннесредневекового Пенджикента, характерны аристократические дома сложной планировки с богатым декором. В более отдаленных древних городах засвидетельствована поквартальная застройка с лавками и мастерскими вдоль улиц. Развитие товарно-денежных отношений в согдийском городе эпохи раннего средневековья было, согласно исследованиям Е. В. Зеймаля, выше чем в древности.

Арабское завоевание в отличие от более ранних вторжений включило Согд в большую империю, что привело к принципиальным изменениям образа жизни и соответственно характера городов. В государственной системе Халифата растворились обособленные города-государства Согда. В нем начали быстро расти крупные города — центры обширных областей.

В заключение надо отметить, что многие теоретические идеи исследователей, на чьи имена опирался автор статьи, нашли подкрепление новым материалом. При этом все более отчетливо выступает преемственность между древностью и ранним доисламским средневековьем.

<sup>1</sup> Бартольд В. В. История Туркестана: (Конспект лекций): В 9 т. М., 1963. Т. 2, ч. 1. С. 117; *Он же*. История культурной жизни Туркестана//Там же. С. 173, 192—193.

<sup>2</sup> Толстов С. П. Тирания Абура: (Из истории классово-политической борьбы в Согдиане и тюркском каганате во второй половине VI в. н. э.)//Ист. зап. 1938. Т. 3; *Он же*. Древний Хорезм: Опыт ист.-археол. исслед. М., 1948. С. 153, 269—276, 343.

<sup>3</sup> Якубовский А. Ю. Вопросы периодизации истории Средней Азии в средние века//КСИИМК. 1949. Вып. 28; *Он же*. Дофеодальный город в Мавераннахре в VII—VIII вв.//История народов Узбекистана. Ташкент, 1950. Т. 1. С. 204—216; *Он же*. Главные вопросы изучения истории развития городов Средней Азии//ТТФ АН СССР. 1951. Т. 29; *Он же*. Вопросы изучения пенджикентской



- живописи//Живопись древнего Пенджикента. М., 1954. С. 11—18, 23—24.
- <sup>4</sup> *Большаков О. Г.* Город в конце VIII — начале XIII в.//Беленицкий А. М., Бентович И. Б., Большаков О. Г. Средневековый город Средней Азии. Л., 1973. С. 143—162, 211—255.
- <sup>5</sup> *Reichert H.* Die soghdischen Handschriftenreste des Britischen Museum. Heidelberg. 1931. Bd. 2; *Henning W. B.* The date of the Sogdian ancient letters//BSOAS. L., 1948. V. 12. P. 601—615; *Розенберг Ф. А.* Согдийские «Старые письма»: К ранней истории согдийских колоний в Центральной Азии//ИАН. Сер. VII. 1932. № 5.
- <sup>6</sup> *Harmatta J.* Eine neue Quelle zur Geschichte der Seidenstrasse//Jahrbuch für Wissenschaftsgeschichte. L., 1971. Bd. 2.
- <sup>7</sup> Согдийские документы с горы Муг: Чтение, пер., коммент. Вып. 1: *Фрейман А. А.* Описание, публикации и исследование документов с горы Муг. М., 1962; Вып. 2: Юридические документы и письма/Чтение, пер. и коммент. В. А. Лившица. М., 1962; Вып. 3: Хозяйственные документы/Чтение, пер. и коммент. М. Н. Боголюбова и О. И. Смирновой. М., 1963.
- <sup>8</sup> *Шишкина Г. В.* Города на Афрасиабе VI в. до н. э.—IV в. н. э.//Тез. докл. сес., посвящ. итогам полевых археол. исслед. 1972 г. в СССР. Ташкент, 1973. С. 96—100; *Ташходжаев Ш. С.* Динамика развития раннесредневекового Самарканда//Там же. С. 100—103; К исторической топографии древнего и средневекового Самарканда. Ташкент, 1981. С. 142—143; *Шишкина Г. В.* Древний Самарканд и его округа: Городская среда и культура Бактрии-Тохаристана и Согда (IV в. до н. э.—VIII в. н. э.)//Тез. докл. сов.-фр. коллоквиума, Самарканд, 25—30 авг. 1986 г. Ташкент, 1986. С. 116—118.
- <sup>9</sup> *Тереножкин А. И.* Согд и Чач//КСИИМК. 1950. Вып. 33. С. 156—157; *Шишкина Г. В.* Керамика конца IV—II вв. до н. э. (Афрасиаб II)//Афрасиаб. Ташкент, 1974. Вып. 3. С. 50—51.
- <sup>10</sup> *Литвинский Б. А., Седов А. В.* Культы и ритуалы кушанской Бактрии. М., 1984. С. 82—84.
- <sup>11</sup> *Исамиддинов М. Х., Сулейманов Р. Х.* Еркурган: (Стратиграфия и периодизация). Ташкент, 1984. С. 152.
- <sup>12</sup> *Шишкин В. А.* Варахша. М., 1963. С. 233—234, 239—241; *Кабанов С. К.* Раскопки жилых построек и городских оборонительных сооружений на городище Варахша в 1953—1954 гг.//ИИМКУ. Ташкент, 1959. Вып. 1. С. 152—153.
- <sup>13</sup> *Бичурин Н. Я.* (Иакинф): Собрание сведений о народах, обитавших в Средней Азии в древние времена. М.; Л., 1950. Т. 2. С. 260—261; *Мандельштам А. М.* О некоторых вопросах сложения таджикской народности в Среднеазиатском междуречье//СА. 1954. № 20. С. 76—79; *Гафуров Б. Г.* Таджики: Древнейшая, древняя и средневековая история. М., 1972. С. 197; *Enoki K.* Sogdiana and the Hsiung-nu//Central Asiatic J. 1955. V. 1, N 1.
- <sup>14</sup> *Семенов Г. Л.* Городские стены раннесредневекового Согда как исторический источник: Автореф. дис. ... канд. ист. наук. Л., 1985. С. 12—13; *Исаков А. И.* Фильмандарский замок//УСА. Л., 1979. Вып. 4. С. 50—51; *Он же.* Отчет о работах Косаторошского отряда за 1976 г.//АРТ. 1982. Вып. 16. С. 224 сл.; *Шишкина Г. В.* Раннесредневековая сельская усадьба под Самаркандом//ИИМКУ. Ташкент, 1961. Вып. 2. С. 221; *Кабанов С. К.* Согдийское здание V в. н. э. в долине р. Кашкадарья (Узбекистана)//СА. 1958. № 3. С. 114—151.
- <sup>15</sup> *Маршак Б. И.* Согдийское серебро: Очерки по восточной торевтике. М., 1971. Рис. 23А.
- <sup>16</sup> Доклад П. Бернара. Воздействие эллинизма на местные постэллинистические цивилизации Востока на заседании сектора Средней Азии и Кавказа ЛОИА АН СССР, 16 ноября 1984 г.
- <sup>17</sup> *Беленицкий А. М.* Монументальное искусство Пенджикента: Живопись. Скульптура. М., 1973. Табл. 8; *Leriche P.* Les remparts et les monuments associés: Fouilles d'Ai Khanoum. V//MDAFA. 1986. T. 29. Fig. 79; *Пугаченкова Г. А.* Искусство Туркменистана: Очерк с древнейших времен до 1917 г. М., 1967. Рис. 15; Ср. также изображение коня на щите с горы Муг: Живопись древнего Пенджикента. М., 1954. Табл. 5.
- <sup>18</sup> *Лившиц В. А.* Документы//Топрачкала: Дворец. М., 1984. С. 265—277.
- <sup>19</sup> *Бартольд В. В.* Туркестан в эпоху монгольского нашествия: В 9 т. М., 1963. Т. 1. С. 330.
- <sup>20</sup> *Исаков А. И.* Работы Косаторошского отряда в 1975 г.//АРТ. 1980. Вып. 15. С. 250 сл.
- <sup>21</sup> *Якубов Ю.* О работах Зеравшанского отряда на поселение Гардани Хисор в 1974 г.//Там же. Вып. 14. С. 188—201; *Распопова В. И.* К вопросу о специфике города и сельских поселений раннесредневекового города//УСА. Л., 1979. Вып. 4. С. 22—26.
- <sup>22</sup> *Неразик Е. Е.* Сельское жилище в Хорезме (I—XIV вв.). М., 1976. С. 176. Рис. 105.
- <sup>23</sup> *Зеймаль Е. В.* Политическая история древней Трансоксианы по нумизматическим данным//Культура Востока: Древность и раннее средневековье. Л., 1978. С. 192—214.
- <sup>24</sup> *Беленицкий А. М., Бентович И. Б., Большаков О. Г.* Средневековый город... С. 165.