

Видеограф
Императорскаго
РУССКАГО ГЕОГРАФИЧЕСКАГО
ОБЩЕСТВА
Залъ 2. № 18.
Пола 2. № 3.

ЗАПИСКИ

ЗАПАДНО-СИБИРСКАГО ОТДѢЛА

ИМПЕРАТОРСКАГО

РУССКАГО ГЕОГРАФИЧЕСКАГО ОБЩЕСТВА

п 26343.

КНИЖКА XVII.

ВЫПУСКЪ I.

Вып. 1-3.

9 СЕНТЯБРЬ 1894
257

Печатано по постановленію Западно-Сибирскаго Отдѣла Императорскаго
Русскаго Географическаго Общества.

Библиотека
Императорскаго
РУССКАГО ГЕОГРАФИЧЕСКАГО
ОМСКЪ.
Тип. Оружн. Штаба
1894.

Залъ
№ 18.

ЗИМОВКИ И ДРУГІЯ ПОСТОЯННЫЯ СООРУЖЕНІЯ КОЧЕВНИКОВЪ АКМОЛИНСКОЙ ОБЛАСТИ.

Киргизы Акмолинской области, въ силу климатическихъ условій, а также благодаря социальному строю, слагающемуся подъ влияніемъ русскихъ порядковъ, не довольствуются легкимъ переноснымъ жилищемъ—юртою, приспособленною къ частымъ, нерѣдко дальнимъ перекочевкамъ. Они строятъ зимнія постоянныя, теплыя жилища. Ограниченные въ предѣлахъ передвиженія по степи и въ землевладѣніи извѣстнымъ пространствомъ, они оставляютъ на немъ и другіе признаки своего пребыванія, какъ-то: сооружаютъ могильные памятники, мечети, роютъ колодцы. Сооруженія эти могутъ разсматриваться, какъ признакъ болѣе устойчиваго образа жизни, чѣмъ юрта, и есть переходная ступень къ осѣлости; онѣ послужатъ предметомъ настоящаго описанія.

Зимнія жилища киргизовъ дѣлятся на два типа: зимовки въ степныхъ, безлѣсныхъ мѣстностяхъ и зимовки въ лѣсистыхъ пространствахъ. Зимовки перваго рода встрѣчаются на югѣ, не ближе 80 верстъ отъ Горькой казачьей линіи. Ближайшій къ г. Петропавловску рядъ подобныхъ зимовокъ лежитъ по направленію дороги на Акмолинскъ и для примѣра берутся зимовки въ уроч. Тянь, у оз. Чаглы, Таинчинской волости, Петропавловскаго уѣзда. Зимовки этой мѣстности, числомъ около 10, стоятъ на холмѣ возлѣ рѣки Чаглинки; лучшіе по окружности степные покосы расположены по обѣ стороны отъ рѣчки; жилища киргизовъ разбросаны по увалу несимметрично, безъ плана и глазобра; всѣ по-

стройки выведены из дерна. Встрѣчаются и деревянные дома, но они единичны, такъ какъ такая роскошь доступна только весьма богатому киргизу.

Отличительной чертой зимовокъ является тѣсная связь людскаго жилища со скотными дворами. Сплоченность до такой степени близка, что, желая попасть въ жилище киргиза, вы должны пройти почти все двory и загородки для скота. Скотные двory въ зимовкахъ отличаются одни отъ другихъ только по внутренней рас- планировкѣ, во всемъ же остальномъ совершенно сходны.

Жилье киргиза выкладывается изъ дерна, взятаго съ нижнихъ мѣстъ, составляющихъ здѣсь лучшую часть покоса. Жилье очень незатѣливо: стѣны его возводятся изъ дерна толщиной отъ одного до двухъ аршинъ, но самый порядокъ складыванія одного куска дерна къ другому варьируется. Поверхъ земляной кладки, вдоль стѣнъ, накладываются бревна въ одинъ рядъ, или вѣнецъ, который служитъ опорой крыши, а эта послѣдняя замѣняетъ потолокъ жилища. Крыша дѣлается плоскою или съ небольшимъ наклономъ, или скатомъ. Въ первомъ случаѣ укладываются толстые горбыли со стѣны на стѣну по ширинѣ жилища; бревна лежатъ не сплошь, а съ промежутками, которые заполняются хворостинами, камышемъ; поверхъ послѣднихъ настиляется дернъ. Подобная крыша, или, вѣрнѣе, только потолокъ, по срединѣ сдерживается балкою. При устройствѣ крыши на два ската, балка возвышается надъ общимъ уровнемъ стѣнъ отъ 6-ти до 12 вершковъ, укладка жердей идетъ на двѣ стороны ея, чѣмъ образуется незначительный скатъ крыши, препятствующій застою воды въ дернѣ. Балка поддерживается двумя или тремя столбами внутри землянки; столбы устанавливаются не непосредственно въ землю, а въ гнѣзда балки, лежащей на земляномъ полу жилища параллельно верхней. Дверь продѣлывается въ срединѣ стѣны со стороны двора, а въ противоположной стѣнѣ, лицевой (фасадъ)—одно или два окна. Жилище дѣлится на двѣ половины. Передняя половина его представляетъ нары, настланные изъ досокъ или отесанныхъ бревенъ

(бревенчатый накатъ) отъ нижней балки къ лицевой стѣнѣ, гдѣ опорю имъ служить другая балка или земляная заваленка. Нары возвышаются надъ землею на $\frac{1}{4}$ аршина и болѣе, на нихъ вся семья киргиза проводитъ день и ночь. Другая половина землянки къ дверямъ имѣетъ хозяйственное приспособленіе. Здѣсь въ одномъ изъ угловъ ставится печь. Печей глинобитныхъ не встрѣчается, всѣ печи кладутся изъ сырцоваго кирпича. Последніе приготавливаются самими же киргизами: берется глина, недостатка въ которой нигдѣ нѣтъ, смѣшивается въ произвольныхъ размѣрахъ съ пескомъ или землей, мѣсится, кладется въ форму (четыреугольная рамка безъ крыши и дна, которая замѣняется дощечками) и кирпичъ, по просушкѣ на солнцѣ,—готовъ. Конечно, такой кирпичъ обжигается уже на дѣлѣ, т. е. во время топки печи. Той же глиной вымазывается печь снаружи, штукатурятся стѣны землянки; стѣны и печь нерѣдко подбѣливаются, хотя отъ этого землянка все-таки не принимаетъ чистаго и опрятнаго вида. Печь составляютъ два отдѣленія, съ двумя отдѣльными трубами, которыя однако сходятся у потолка, и двумя топками. Въ одномъ отдѣленіи, похожемъ на русскую лежанку, грѣется большой котелъ, замуравленный надъ топкой, а другое отдѣленіе, сложенное въ видѣ пирамиды, по внутреннему устройству представляетъ подобіе русской печи: въ немъ топятъ сало, молоко, жарятъ баурсаки (кусочки тѣста, зажаренные въ салѣ) и т. д.

Другой уголь задней половины землянки служитъ то складочнымъ мѣстомъ хозяйственныхъ вещей, то пріютомъ для телятъ и ягнятъ; можно встрѣтить здѣсь иногда новотельную корову съ теленкомъ и т. п.

Убранство землянки таково: по угламъ, на полкахъ, на вѣшалкахъ (деревянные колышки, вбитые въ стѣну) разсортировывается платье, конская сбруя, кошмы и проч. Освѣщается землянка однимъ или двумя окнами величиной въ 1 квадрат. арш., въ перелетъ окна вставляется зеленое, тусклое стекло, нерѣдко пузырь. Въѣстимость землянки при $1\frac{1}{2}$ саж. ширины, 2-хъ саж. длины

и 1 саж. въ вышину—весьма незначительна. Тѣснота, полумракъ, спертый удушливый воздухъ, низкій, давящій потолокъ, плѣсень по угламъ и стѣнамъ, поразительная грязь,—заставляютъ достойно понять и оцѣнить благодатную возможность вздохнуть чистымъ воздухомъ. Но киргизъ лишилъ себя этой возможности устройствомъ двора, жилище свое изолировалъ отъ притока свѣжаго воздуха даже черезъ дверь. Кругомъ землянки киргизъ строитъ стойла, загоны для своего скота. Хотя постройка и планировка двора отличаются замѣчательной цѣлесообразностью и пониманіемъ потребностей скота, но скотный навѣсъ киргизъ дѣлаетъ непосредственно надъ входомъ въ свое человѣческое жилище.

Къ боковымъ стѣнамъ землянки, слѣва и справа, киргизъ пристраиваетъ еще по землянкѣ для мелкаго скота. Это хлѣвъ, величина котораго пропорціональна количеству барановъ и ежегодному приросту стада и почти вездѣ хлѣвъ вдвое больше жилья самого киргиза, хотя бы онъ имѣлъ большую семью. Стѣны хлѣва не тоньше стѣнъ жилья, только немного ниже; кромѣ того, хлѣвы безъ оконъ и съ небѣленными стѣнками. Отверстіе для свѣта и воздуха дѣлается посрединѣ крыши: въ это же отверстие хозяинъ задаетъ кормъ, такъ какъ пройти въ землянку чрезъ дверь въ то время, когда тамъ стоитъ скоть, невозможно. Рядомъ съ этими землянками расположены еще двѣ землянки, подобныя описаннымъ. Одна служитъ для жилья бѣднякамъ-рабочимъ, другая играетъ роль кладовой. Нерѣдко ставится въ нихъ большой скоть.

Описанныя постройки — жилье, два хлѣва, рабочая и кладовая — представляютъ остовъ, центръ всего хозяйства киргиза. Кругомъ ихъ группируются загоны болѣе легкаго устройства. Какъ бы продолжая фасадную, лицевую сторону землянки, киргизъ уже безпорядочно наваливаетъ землю вмѣстѣ съ тростникомъ, гнилымъ сѣномъ, валежникомъ, возводя стѣну шириною до $1\frac{1}{2}$ арш., длиною до 3 саж. Стѣну эту загибаетъ подъ прямымъ угломъ и ведетъ дальше параллельно бокамъ землянки, затѣмъ дѣлаетъ еще

поворотъ и ведетъ параллельно внутренней сторонѣ жилья, какъ это показано на прилагаемомъ планѣ. Такимъ образомъ возводится какъ бы валъ съ трехъ сторонъ зимовки, оцѣпляющей большую площадь такъ, что правая сторона жилья, правыя землянки оказываются почти посрединѣ ограниченаго валомъ пространства. Валъ не оканчивается однако у лѣвыхъ землянокъ, а отрогомъ выступаетъ впереди построекъ. Все оцѣпленное валомъ пространство киргизъ разбиваетъ на отдѣльные квадратныя загоны, съ отдѣльными воротами-калитками, съ высокимъ тыномъ изъ тальника и камыша. Въ одномъ квадратѣ — слабыя коровы, которыхъ необходимо было взять на сухой кормъ, въ другомъ — телята, которые не могутъ еще добывать себѣ кормъ изъ подъ сѣнга; здѣсь бараны, стоящіе почти всю зиму на сѣнѣ и т. д. На площади между землянками подъ навѣсомъ находятся сани, арбы, и тому подобный хозяйственный скрабъ; здѣсь же стоитъ необходимый для ежедневнаго обихода скотъ, который однако часть дня ходитъ на подножномъ корму вблизи зимовки. Нужно замѣтить, что навѣсъ надъ дворомъ и скотными загонами необходимъ въ открытой степи для защиты отъ сѣжныхъ заносовъ и бурановъ, которые равняютъ съ общей поверхностью и русскія значительныя поселенія. Плоскія крыши или навѣсы дѣлаются изъ жердей, жерди прикрываются всевозможными обрубками дерева, вѣтвями и, сверхъ всего этого, наваливается камышь, защищаемый отъ вѣтра беспорядочно наброшенными обрубками, дерномъ и т. п. Первый, поверхностный взглядъ на подобную зимовку не отличаетъ деталей: представляется какое-то безформенное, грубое, угловатое сооруженіе степняка. Только и видны беспорядочно перекинутыя земля, камышь, сѣно сгнившее и свѣжее, валежникъ, телекъ; кромѣ оконъ въ неуклюжихъ колодахъ не видно ни двора, ни изгороди. При входѣ же внутрь окруженаго валомъ двора, окажется, что весь дворъ, совмѣщающій хлѣва, загоны и т. п. прикрытъ крышей, лежащей на столбахъ счетомъ до 30-ти и болѣе, навозъ свезенъ и дворъ прибранъ — что называется — подъ

метелку. Къ осени свозится и складывается около зимовки въ скирды сѣно и камышь на кормъ скоту. Заботливый хозяинъ увеличиваетъ свозимымъ сѣномъ высоту окружающаго зимовку вала, или прикрываетъ для тепла загонъ и хлѣва.

На устройство зимовки этого типа съ жильемъ, дворами и крышей, кромѣ камыша, земля, глины и дерна, требуется лѣсъ разныхъ сортовъ. Правда, въ постройку идетъ лѣсъ не крупный и малоцѣнный, но и потребляемый матеріалъ добывается не далеко къ мѣсту возводимой постройки; на мѣстѣ киргизъ добываетъ только ивовый кустарникъ для плетня. Привозный лѣсъ требуется для жильхъ и скотскихъ землянокъ, въ 6-ти аршинныхъ бревнахъ толщиной до 3 в.—60 штукъ, въ 9-ти аршинныхъ жердяхъ—100 шт.; для навѣсовъ и крышъ на дворахъ и загонахъ въ бревнахъ означеннаго размѣра—20 штукъ, жердей до 150 шт.; на внутреннія перегородки до 200 кольевъ и до 2 куб. саж. хвороста.

Самое устройство жилища и дворовъ не требуетъ какихъ-либо техническихъ знаній, ни плотничнаго даже ремесла. Оно доступно всякому сильному киргизу, располагающему рабочимъ скотомъ. И какъ ни мало требуется лѣса при первоначальномъ устройствѣ зимовки, пополненіе его необходимо ежегодно. Киргизъ, возвращаясь съ джейдау въ зимовку, часто не находитъ значительной части лѣснаго своего матеріала, или употребленнаго на топливо проходившими мимо караванами, или увезеннаго сосѣдями—киргизами. Хозяину приходится возобновлять запасъ лѣса, и, пока есть возможность дешево, легко и скоро пополнить утрату, киргизы не станутъ оберегать свои жилища отъ порчи и расхищенія. Лѣтомъ, т. е. по уходѣ киргиза со вежмъ скотомъ на лѣтнія пастбища, какъ было уже замѣчено, дворы, загонъ и хлѣва въ зимовкахъ весьма чисты. Не то бываетъ зимою: къ концу зимы, дворы занимаемые скотомъ, представляютъ сплошныя груды навоза. Въ продолженіи зимы скотскій помѣтъ не отбрасывается и перемѣшавшись съ камышемъ и объѣдьями сѣна при наступленіи теплаго времени утаптывается скотомъ въ плотную массу, и въ этомъ

видъ становится довольно важнымъ и цѣннымъ предметомъ киргизскаго домашняго обихода. Просушенный и сложенный въ кучи навозъ или непосредственно идетъ на топливо, или же подвергается дальнѣйшей обработкѣ, которая состоитъ въ слѣдующемъ: кучи навоза сортируются по роду находящагося въ нихъ помета — лошадинаго, бараньяго и смѣшаннаго. Въ кучи, если онѣ заключаютъ въ себѣ мало камыша и сѣна, киргизъ прибавляетъ камышевую рѣзку и, пользуясь находящейся въ навозѣ весенней влагой, промѣшиваетъ до тѣхъ поръ, пока масса навоза не сдѣлается однородною. Промѣшанный такимъ образомъ навозъ выносятся изъ дворовъ на степь предъ зимовкою и здѣсь прессуется въ формахъ. Для этого или просто выкапывается въ землѣ продольный четырехугольникъ вершка въ 3—4 глубины, 8—12 верш. длины и вершка 4 ширины, заполняется сырымъ навозомъ, притаптывается ногами и плитка, на подобіе торфа, готова; или сколачивается изъ досокъ такой же четырехугольникъ, по безъ дна и крышки, уложенный прямо на землю, наполняется навозною смѣсью и тѣмъ же способомъ вытискивается плитка.

Всѣ зимовки безлѣсной мѣстности окружены лѣтомъ кучками приготовленнаго такимъ образомъ навоза, называемаго уже „тезекъ“ или иначе кизекъ. Тезекъ служить отопленіемъ жилищъ и при варкѣ пищи. Въ особенности цѣнится бараній тезекъ, который и приготавливается чистымъ, т. е. безъ камыша, и употребляется для отопленія жилища, а не для варки пищи, такъ какъ даетъ сильный жаръ при небольшомъ пламени и при наименьшемъ смядѣ.

Описанная зимовка съ дворами и хозяйствомъ является типомъ всѣхъ зимовокъ, разбросанныхъ по открытой, безлѣсной степи. Видимыя отклоненія отъ этого типа можно замѣтить лишь въ большей или меньшей чистотѣ и порядкѣ, въ обширности ограды и хлѣбовъ, въ уютности жилища и т. п.

Переходя къ описанію устройства киргизскихъ зимовокъ въ лѣсистыхъ мѣстностяхъ, стоитъ обратить вниманіе на отличіе ихъ отъ описанныхъ, степныхъ. Главнѣйше изъ нихъ — наибольшая ску-

ченность зимовокъ въ открытой степи — вызывается необходимостью самозащиты отъ зимнихъ вѣтровъ и заносовъ, тогда какъ зимовки другого типа защищаются рощами, въ которыхъ онѣ расположены; поэтому въ лѣсу чаще встрѣчаются стойбища въ 2—5 зимовокъ и рѣдко найдется съ большимъ числомъ ихъ; напротивъ, въ открытой степи рѣдкость — группы перваго рода, а обычны стойбища съ 15-ю до 50-ти зимовокъ. Въ лѣсныхъ мѣстностяхъ такія стойбища устраиваются только весьма богатыми киргизами, окружающими себя кліентами и рабами — джатаками.

Въ открытой степи дворы менѣе обширны, чѣмъ въ лѣсной полосѣ, и прикрываются навѣсомъ сплошь, тогда такъ въ лѣсныхъ зимовкахъ кроятся только хлѣва для слабаго и большаго скота: роскошь крытаго двора допускаютъ только зажиточные киргизы. Строительный матеріалъ въ открытой степи — глина, дерть, хворостъ, камышъ; въ лѣсахъ — жерди, бревна, колья, камышъ, хворостъ.

Зимовки, расположенныя въ лѣсистой мѣстности, отличаются отъ степныхъ размѣрами двора, устройствомъ такъ называемыхъ „чучела“ и скопленіемъ у заборовъ и дворовъ зимовки навоза и сора. Во внутреннемъ устройствѣ жилища почти тождественны, какъ тождественны остальные бытовья черты у всѣхъ киргизовъ. Для защиты скота отъ зимнихъ вьюговъ и морозовъ здѣсь огораживаютъ ся тыномъ изъ валежника, тростника или камыша лѣсныя заросли или колки съ крупнымъ лѣсомъ. Теплые, крытые хлѣва дѣлаются лишь для молодаго слабаго скота и для барановъ. Впрочемъ у богатаго, заботливаго киргиза нерѣдко можно встрѣтить скотъ — все его богатство — скученнымъ у зимовки въ обширныхъ и крытыхъ загонахъ.

Въ видѣ примѣра описывается зимовка киргиза средняго достатка въ лѣсистой мѣстности.

Для постановки жилья, киргизъ избираетъ мѣсто внутри или сбоку большаго колка лѣса средняго возраста, растагивая хлѣва, дворы и загоны въ глубь колка, стараясь прикрыть зимовку лѣсомъ съ

западной и сѣверо-западной стороны господствующихъ здѣсь вѣтровъ.

Домъ или изба состоитъ изъ сруба въ 15—17 вѣнцовъ, сложенныхъ изъ березовыхъ бревенъ толщиною 4—5 в. и длиною отъ 5 до 7 арш. Потолокъ настиляется изъ горбылей тѣхъ же размѣровъ и на него наваливается камышъ, земля, дернъ. Чаше всего прикрытіе зимовки этимъ и ограничивается, въ рѣдкихъ случаяхъ ставятся сверху стропила. Домъ состоитъ изъ одной или двухъ комнатъ съ однимъ или двумя окнами въ каждой. Дверь входная одна и продѣлывается такъ же, какъ и въ степной зимовкѣ, со двора. Комнаты дѣлятся стѣной, въ которой, кромѣ прохода, оставляется полое мѣсто для печи; внутреннія двери рѣдко навѣшиваются. Настилка пола дѣлается во все жилище и сверхъ него устраиваются нары, за исключеніемъ незначительной площади у входныхъ дверей и вокругъ печи. Между нарами и поломъ прячется весь хламъ хозяйскій. По стѣнамъ развѣшиваются одежда, сѣдла, нагайки, кошмы, ковры и т. п. или на колышки, вбиваемые въ стѣны, а чаще по жердямъ, укрѣпленнымъ на особнхъ стойкахъ или подвѣшенныхъ къ потолку. Нары покрываются циновками, кошмами, коврами, смотря по достатку хозяина, а на ночь здѣсь же стелются постели: кровати имѣются у очень богатыхъ киргизовъ не для всѣхъ членовъ семьи и для зимовокъ считаются слишкомъ громоздкими. Свѣтъ проникаетъ въ зимовки черезъ окна, которыя состоятъ изъ стеклянныхъ рамъ никогда не болѣе одного квадратнаго аршина. Рамы не растворяются и на зиму дѣлаются двойными; у бѣдняковъ меньшаго размѣра и чаще изъ пузыря или брюшины, одинарныя. Отапливается жилье печью, поставленной посрединѣ, между комнатами, продольной стороной своей—вдоль длины зимовки. Здѣсь печь разительно отличается отъ таковой же въ зимовкахъ степныхъ тѣмъ, что не столь приспособлена къ варкѣ пищи и тѣмъ, что приближается устройствомъ или къ русской печи или къ такъ называемой голландской, какія встрѣчаются въ нашихъ деревняхъ. Для тѣхъ и другихъ печей дѣлается бревенчатый окладъ немного выше пола, на немъ возводится

печь; русская печь имѣетъ форму пирамидальную, голландскія совмѣщаютъ всю вычурность отдѣлки, на какую способенъ русскій каменщикъ. Въ русской печи дрова кладутся, сзади дымовой трубы, въ глубь печи. Спереди печь затворяется не заслонкой, а дверцами на петляхъ. Внѣшній видъ такой печи очень напоминаетъ собой локомотивъ.

Описанное жилие въ лѣсу уже не такъ поражаетъ своей нечистотой и неопрятностью, но удушливый воздухъ въ жильѣ тотъ-же. Кругомъ дома располагаются хозяйственныя постройки, но здѣсь онѣ, какъ сказано, не столь обширны, какъ мы видѣли въ зимовкѣ степной: землянка для барановъ, крытый хлѣвъ для тельныхъ коровъ, одна—двѣ клѣтушки для хозяйственныхъ принадлежностей—вотъ и всё хлѣва, которые дѣйствительно очень походятъ на временныя, легкія жилища кочевника, не крѣпкаго на мѣстѣ своей вынужденной суровымъ климатомъ осѣдлости. Дворъ распланировывается такъ, что посрединѣ его образуется небольшой открытый дворъ, на которомъ поближе къ самому жилью, устанавливаются чучела. Чучела есть тоже своего рода жилие, не отличающееся однако ни теплотой, ни сравнительнымъ удобствомъ и по виду похоже на лѣтнюю войлочную юрту киргиза. Устройство ея весьма разнообразно. На югѣ въ безлѣсной степи, стѣны ея, образуя правильный кругъ, возводятся изъ дерна на 2 арш., выше нѣсколько склоняются во внутрь и тупой конусъ завершаетъ обыкновенный чегаракъ (верхній кругъ юрты), прикрываемый войлокомъ. Въ Акмолинскомъ и Атбасарскомъ уѣздахъ таковы нерѣдко встрѣчающіяся зимовки киргизовъ. Въ сѣверныхъ лѣсныхъ мѣстностяхъ круглыя стѣны чучелы и покатоги конусообразной крыши ея составляютъ иногда восьмиугольный срубъ, верхъ прикрывается, какъ въ юртѣ, чегаракомъ. Но чаще всего, круглыя стѣны строятся изъ двойнаго плетня, набиваемаго землей и навозомъ, конусообразныя покатоги дѣлаются изъ жердей, нижній конецъ которыхъ укрѣпляется на стѣнахъ, а верхній лежитъ на кругъ или четырехугольникѣ, опирающемся на четыре столба внутри чуч-

челы; покатою такой крыши покрываются камышем, хворостом и дерномъ, а открытый верхъ — войлокомъ. Въмѣсто двери спускаютъ у входа или сплетенную изъ чіа, камыша цинковку, или коврикъ изъ войлока и — чучела готова. Эта, такъ сказать, зимняя юрта — служить киргизу во-первыхъ кухней: посрединѣ чучелы выкапывается продольная, съ отвѣсными боками, яма, куда кладутся дрова, устанавливается или непосредственно на краяхъ ямы казанъ (чугунный котелъ) или на треножникъ — таганъ. Во-вторыхъ, чучела служатъ постояннымъ, и днемъ и ночью, мѣстомъ пребыванія бѣдняковъ — рабочихъ, той голы, которая держится возлѣ каждаго болѣе или менѣе достаточнаго киргиза. Киргизъ, обѣднѣвшій отъ несчастной случайности или отъ природной лѣни, отдаетъ себя произвольно въ кабалу, въ полную власть богача. Питаясь обѣдками, пользуясь подачками, то чашкой кислаго молока, то костью баранины, джатакъ рабочіи переносятъ произволь, своеволие, насилие отбѣвшагося дикаря. Между стенными клиентами встрѣчаются пѣвцы, борцы, обжоры, юродивые и каждый, своими достоинствами увеселяя патрона, старается привязать его къ себѣ, сдѣлаться ему необходимымъ. Однако, богачъ скупъ или настолько разсчетливъ, что держать своихъ увеселителей въ черномъ тѣлѣ, впроголодь. Иной богачъ родныхъ братьевъ чествуетъ наравнѣ съ этимъ отребьемъ. Такіе бѣдняки живутъ въ чучелѣ. Въ зимовкахъ стенныхъ они помѣщаются въ неотопленныхъ землянкахъ вмѣстѣ съ баранами, или, если число послѣднихъ, при недостаточности помѣщенія, велико, — живутъ въ кошахъ. Распространенный видъ коша, употребляемый пастухами зимой при пастушихся на степи табунахъ, такой: два деревянныхъ круга отъ 1-й до 2-хъ саж. въ діаметрѣ, соединенные по окружности штангами произвольной длины, обтягиваются войлокомъ. Посрединѣ коша раскладывается костеръ, а для выхода дыма верхъ коша приоткрывается. Внутри его, располагаясь на голой землѣ вскругъ костра, пастухи укрываются отъ стужи и снѣга; съ такимъ подвижнымъ и легкимъ шалашемъ пастухи слѣдуютъ за скотомъ, такъ

как переноска его не представляет труда. Джатаки проводят холодные 7 месяцев в жилищах подобного рода, отапливая их в степной беслесной полосе тезекомъ, вблизи лесов — дровами. Горить неугасаемый огонь: в чучелах он поддерживается толстыми сырыми древесными пнями и усиливается по надобности подкладываемыми мелкими дровами и хворостомъ. Отопление юрт осенью до перехода в зимовки, отопление чучелы и кошей в теченіи не менѣе семи месяцев — отопление непрерывное, самое усиленное — представляется чѣмъ-то чудовищнымъ въ отношеніи истребленія леса. Нужно думать, что самая пылкая фантазія не представит количества топлива, необходимаго зимой для такихъ жилищъ.

На постройку лучшей зимовки достаточнаго киргиза и дворовъ расходуетъ не болѣе 200 строевыхъ березовыхъ бревенъ указанного выше размѣра, до 200 жердей и 100 кольевъ. Заурядная зимовка не потребуетъ и половины означеннаго количества леса, и такія зимовки составляютъ не менѣе $\frac{3}{4}$ всего числа киргизскихъ жилищъ.

Обставляя зимовку крытымъ дворомъ и хлѣвами, киргизъ долженъ также заботиться и о водѣ. Ни въ открытой степи, ни въ лесной ея полосѣ киргизъ не осѣдаетъ на зиму при естественныхъ водохранилищахъ. Кромѣ того по лесу зимовки разбросаны мелкими группами въ два, три двора; если встрѣчаются въ открытой степи стойбища съ значительнымъ количествомъ дворовъ, то такая скученность вызвана необходимостью совокупной защиты отъ вѣтровъ и снѣжныхъ заносовъ. Киргизы предпочитаютъ почвенную воду — водѣ въ озерахъ. Поэтому они роютъ, гдѣ только могутъ, свои кудуки весьма незамысловатаго устройства. Выбирается болѣе или менѣе низменное мѣсто, на немъ вырываются круглыя, съ откошенными боками, ямы различной глубины (отъ 3 до 15 арш.) и произвольной ширины, безъ какихъ-либо боковыхъ закрѣпленій или срубовъ; ямы эти ежегодно возобновляются, такъ какъ каждое лѣто, въ отсутствіи хозяина, обваливаются и засоряются.

При столь примитивномъ устройствѣ водоемовъ, они по одиночѣ не отличаются обиліемъ и свѣжестью воды, почему устраивается обыкновенно на одномъ мѣстѣ нѣсколько колодцевъ. Они служатъ исключительно для скотскаго водопоя, между тѣмъ какъ для питья киргизы зимою таятъ снѣгъ. Распространенный видъ водоемовъ — вышеописанный, но есть колодцы другихъ типовъ. Одни, сохраняя характеръ колодца—кудука, дѣлаются съ боковыми укрѣпленіями изъ плетня, сверху закрываются плетнемъ же съ узкимъ посредицѣмъ четырехугольнымъ отверстіемъ. Для колодцевъ другаго устройства роются большія ямы до $1\frac{1}{2}$ сажень въ діаметръ съ отвѣсными боками, безъ всякихъ боковыхъ подпорокъ, что особенно практикуется по низинамъ высохшихъ озеръ. Для колодцевъ въ болотистыхъ, мокрыхъ мѣстахъ, вырываются ямы какъ можно шире и нѣсколько наклонныя стѣнки выкладываются камышемъ, сдерживаемымъ вбиваемыми въ дно колодца кольями. Встрѣчаются колодцы, которые можно назвать ямками, незначительными углубленіями въ землѣ, обильной подпочвенной водой; они чаще роются въ твердыхъ или песчаныхъ почвахъ высохшихъ прѣсныхъ озеръ. Къ этому типу колодцевъ относятся водоемы, устраиваемые по берегамъ топкихъ, неприступныхъ для водопоя скота озеръ; на болѣе твердомъ мѣстѣ берега, дѣлаются небольшія углубленія, куда и собирается озерная вода; ямы эти безъ всякихъ боковыхъ укрѣпленій. Колодцы съ лучшими боковыми подпорами изъ плетней или деревянныхъ срубовъ, даже съ деревянными прикрывками на шарнирахъ и замкахъ, съ журавлями или колесомъ для поднятія воды — устраиваются въ лѣсной полосѣ, гдѣ эти колодцы помѣщаются въ рощахъ, въ лѣсу, въ непосредственной близости къ зимовкѣ.

Кочевникъ, стоящій въ полной зависимости отъ рождаемости, роста, здоровья своего скота, еще болѣе сближается съ нимъ зимой. Какъ кочевникъ, такъ и скоть его, понимаютъ, чувствуютъ эту связь: они пропадутъ одинъ безъ другого. Скоть страшно привкаетъ къ своему хозяину, къ его жилью; даже лѣтомъ, когда киргизъ перебирается съ одного мѣста на другое на большія раз-

стоянія, — скоть слѣдуетъ за нимъ, никогда не отстанеть, никогда не заблудится, никогда не ошибется въ мѣстѣ стоянки хозяина. Приходится только удивляться тому чутью животныхъ, которое подсказываетъ имъ путь къ жилию кочевника; ежедневно, въ 12 ч. дня и вечеромъ, скоть самъ, безъ пастуховъ, приходитъ къ юртамъ своего властелина и отдохнуть, освобожденный хозяйками, самъ уходитъ на пастбу. Эта тѣсная связь не всегда, однако, благоприятно отзывается на кочевникѣ: послѣдній нередко заболѣваетъ, особенно оспой, которая почти ежегодно уноситъ немало жертвъ въ могилу.

Степныя могилы и кладбища имѣютъ въ себѣ много характернаго. По всей степи, тутъ и тамъ, разбросаны единичныя могилы; у зимовокъ въ лѣсистыхъ мѣстностяхъ онѣ группируются по нѣскольکو вмѣстѣ, не принимая все же характера общаго кладбища; только въ безлѣсной степи эти могилы, какъ и зимовки, болѣе скучены. По устройству могилы дѣлятся на три типа.

Въ открытой, безграницной степи, гдѣ ничто не останавливаетъ на себѣ утомленнаго однообразіемъ взгляда, гдѣ одинъ ровный коверъ богатой флоры окрашиваетъ все окружающее, безконечную равнину и отдаленный горизонтъ въ одинъ цвѣтъ, могилы, въ увеличенномъ отъ разряженнаго знойными лучами воздуха видѣ, еще издали приковываютъ взоръ. Эти могилы, одиноко стояшія въ неприглядной степи, служатъ усыпальницей или богатому киргизу, или славившемуся нѣкогда своимъ умомъ бѣу, или просто доброму человѣку; только такія выдающіяся личности имѣютъ право на предпочтеніе быть погребеннымъ отдѣльно, у дороги, на особенно видномъ мѣстѣ. Могильный курганъ размывается дождемъ, сглаживается временемъ, но долѣе сохраняется могильный памятникъ, который, въ безлѣсной полосѣ, очень своеобразенъ. Могилы окладываются стѣною изъ дерна или камня, въ ростъ человѣка, толщиной около аршина; по угламъ возведеннаго четырехугольника поднимаются, изъ того же матеріала, конусообразныя башенки, на подобіе купола. Если стѣна, въ длину болѣе 2 саж., то посре-

длинъ ея дѣлается такой же куполь, такъ что нерѣдко встрѣчаются могилы съ 6-ю, 8 башенками. Такія могилы издали кажутся крѣпостцей, какимъ-то бастиономъ. Кладбище, гдѣ подобныхъ могилъ нѣсколько, невольно принимаешь за жилище. Въ дерновыхъ стѣнахъ оставляются узкія продольныя отверстія на подобіе оконъ, гдѣ гнѣздятся кречеты, беркуты, вороны—эти постоянные посѣтители послѣдняго покоя умершихъ правовѣрныхъ.

Рядомъ съ описаннымъ могильникомъ, украшеннымъ башенками, располагается могила зауряднаго, простаго киргиза; могильный курганъ его окруженъ срубомъ изъ молодаго лѣса. На два бревна, положенныхъ по краямъ кургана, въ длину могилы, кладутся поперечныя бревна, по ширинѣ ея—это первый вѣнецъ могильника не скрѣпляемый врубкою въ уголь, сверхъ него накладываются другіе вѣнцы до тѣхъ поръ, пока высота сруба не сравняется съ могильной насыпью, тогда кладутся только продольные брусья, которыми такимъ образомъ скрывается курганъ. Вѣнцы скрѣпляются посредствомъ шпонокъ или деревянныхъ гвоздей. Но эти, по видимому, очень простыя могильники—достояніе болѣе состоятельнаго усопшаго киргиза. Вѣдякъ довольствуется одной покрывкой могилы жердочками или хворостомъ, засыпаемымъ тонкимъ слоемъ земли. Могильный сонъ покойника въ такихъ могилахъ весьма часто нарушаютъ волки, которые безъ труда попадаютъ въ яму и еще болѣе нецеремонно разрываютъ войлочные пелены мусульманина. Слѣдуетъ впрочемъ замѣтить, что и безъ этого не засыпаемая землею могильныя ямы киргизовъ лѣтомъ, въ жаркое время, распространяють трупный смрадъ на далекое разстояніе и большое несчастіе попасть въ эту пору на подвѣтренную сторону киргизскаго кладбища.

Описанными памятниками не исчерпываются образцы киргизскаго зодчества. Примѣромъ совершенства этого рода построекъ можетъ служить могила Бойгабыла-Букаева, перваго богача Петропавловскаго уѣзда. Въ 22-хъ верстахъ отъ Петропавловска, на перепутьи двухъ большихъ дорогъ, эта могила висится и царитъ

надъ окружающею равниной. Еще издали рельефно выдѣляется на горизонтѣ башенки ея стѣны и широкій конусъ съ золотымъ полумѣсяцемъ на высокомъ шпигѣ. Подѣзжая ближе, вы видите высокую, сажени въ $1\frac{1}{2}$ кирпичную стѣну, оштукатуренную снаружи и внутри; широкіе просвѣты съ желѣзной рѣшеткой, вмѣсто оконъ, по два въ каждой изъ четырехъ стѣнъ, даютъ полную возможность осмотрѣть внутренность: посреди оцѣпленного стѣною пространства возведенъ изъ кирпича высокій, круглый сводъ, подъ которымъ скрывается могила; на сводъ опирается дискъ, установленный цѣлою системою колонъ и колонокъ. Изъ колонъ одна—самый крупный по толщинѣ деревянный столбикъ—находится въ центрѣ, даље къ окружности расположены четыре столбика помельче и наконецъ по окружности диска установлены столбики на подобіе колонады; все онѣ окрашены въ яркозеленный цвѣтъ и въ верхнихъ концахъ своихъ скрѣплены брусками съ центральной колоной. На колоны возложенъ высокій, правильный куполь, окрашенный въ голубой цвѣтъ; куполь оканчивается шаромъ, на которомъ, на высокомъ вызолоченномъ стержнѣ, красуется эмблема религіи усопшаго—золотой полумѣсяцъ. Пространство между памятникомъ и окружающею его кирпичною оградою засажено кустами, а въ двухъ углахъ вытнулись двѣ березки съ широкой густолиственной вершиной. Тяжелая желѣзная дверь на замѣкъ служить входомъ въ ограду. Вдали отъ шума, отъ людей, въ безбрежной зеленой степи, на перекресткѣ двухъ безконечныхъ дорогъ,—стоитъ могильный памятникъ, сверкающій яркими красками и позолотой купола и полумѣсяца, воздвигнутый щедрой рукою набожнаго мусульманина.

Другими свидѣтелями набожности киргизовъ служатъ здѣсь мечети. Но въ отношеніи занимающаго насъ вопроса о строительномъ искусствѣ киргизовъ, мечети не представляютъ ничего замѣтельнаго. Мечети той же архитектуры, какая встрѣчается въ любой татарской деревнѣ. Мечеть, какъ зданіе, не отражаетъ въ себѣ бытовыхъ чертъ степняка-киргиза, она не причастна духу

его, какъ чужда сердцу его сама мусульманская религія. Зимовки, дворы, хозяйственный инвентарь строятся самими киргизами; всё строительныя работы исполняются немногими и простыми инструментами: топоръ, заступъ, буравъ, долото да ножъ, который каждый киргизъ носить на поясъ—вотъ всё атрибуты его мастерства. Ими довольствуется киргизъ для устройства жилища, при домашнихъ подѣлкахъ во вседневномъ обиходѣ. Какъ не сложны инструменты, такъ неуклюжи, грубы подѣлки. Но и онѣ составляютъ изрѣдка спеціальныя занятія киргиза-джатака, служа ему средствомъ пропитанія.

Арбы, сани, грубая пастушыя сѣдла, домашняя утварь—низкій столикъ, люлька, кровать, деревянный ковшь, суюль, кнутвище, деревянныя принадлежности юрты—вотъ всё киргизскія деревянные издѣлія, да и этими издѣліями домашняго мастерства обходятся только самыя бѣдныя изъ киргизовъ. На базарахъ приобретаются лучшіе экземпляры русскаго производства, которое приспособляясь къ вкусамъ покупателей, не скупится на рѣзбу и окраску товара въ яркіе, пестрые цвѣта, а вмѣстѣ съ тѣмъ вносить въ издѣлія киргизскаго образца нѣкоторыя поправки и усовершенствованія. Въ этой области какъ и въ другихъ сторонахъ своей жизни киргизъ подвергается давленію лучшей жизни. Все болѣе и болѣе сближаясь съ русскимъ населеніемъ соседнихъ русскихъ поселковъ, кочевникъ постепенно теряетъ свою самобытность и легко заимствуетъ, перенимаетъ черты чуждаго быта. Русскія селенія, принаравливаясь къ нуждамъ кочевника, вникая въ его обычаи и жизнь, съ избыткомъ снабжаютъ степь необходимымъ хозяйственнымъ скарбомъ. И вотъ частенько встрѣчаются русскія телѣги вмѣсто арбъ, глубокія глиняныя, фарфоровыя чашки и кружки вмѣсто деревянныхъ ковшей и чашекъ; въ жилищахъ кочевника попадаются высокіе столы, стулья, табуреты, даже лампы и зеркала. Конечно, все это рѣжетъ глазъ, привыкшіи видѣть въ жилищѣ киргиза только то, чѣмъ живетъ и дышетъ степь при современныхъ условіяхъ. Но распространяющаяся все дальше и

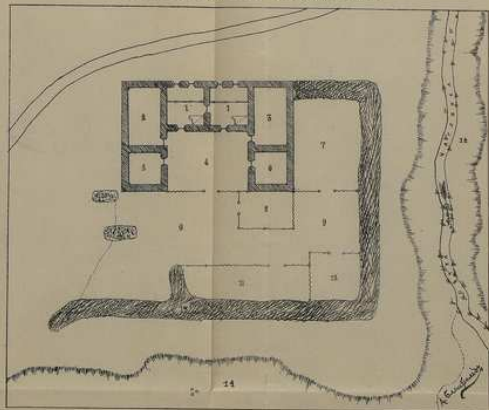
дальше по степи русская осёдлость, измѣняющіяся условия жизни самого кочевника кладутъ свой отпечатокъ. Переселенческое движеніе, заставляя безбрежную, своевольную степь стяхнуть свой долгій сонъ, одѣвая дѣвственную грудь ея тяжелымъ золотомъ колосьевъ, заставитъ и прежнихъ властителей ея проснуться отъ природной апатіи и лѣни, вѣзаться за плугъ и борону, заставить преклониться предъ культурой, быстро и здѣсь идущей впередъ.

В. Шнэ.



24308

ПЛАНЪ
КИРГИЗСКОЙ ЗИМОВКИ
СТЕПНОЙ БЕЗЛЕСНОЙ МѢСТНОСТИ



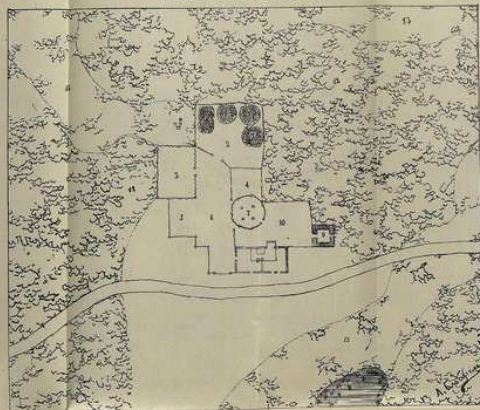
- 1) Кухня зимовки
- 2) Запасники для скота
- 3) Притоптый двор
- 4) Домик для рабочих
- 5) Двор для лошадей
- 6) Кухня для пастухов
- 7) Общий притоптый двор
- 8) Кухня скота
- 9) Кухня для коров
- 10) Двор для коней
- 11) Зимовка и каминный вент.
- 12) Двор

Масмамба

по плану в. академиком Вильямом

1 2 3 4 5 6 7 8 9 10 11 12 13 14

ПЛАНЪ
КИРГИЗСКОЙ ЗИМОВКИ
ЛѢСНОЙ МѢСТНОСТИ



- 1) Место для скотных стогов
- 2) Кухня для коров, овец и лошадей
- 3) Кухня для коров
- 4) Кухня для овец
- 5) Двор
- 6) Кухня
- 7) Кухня для коней
- 8) Двор
- 9) Двор для скота
- 10) Двор для скота
- 11) Кухня для скота
- 12) Двор
- 13) Двор
- 14) Двор
- 15) Река

Масмамба

5

по плану в. академиком Вильямом

1 2 3 4 5 6 7 8 9 10 11 12 13 14 15