

АКАДЕМИЯ НАУК СОЮЗА ССР

---

ИНСТИТУТ ИСТОРИИ МАТЕРИАЛЬНОЙ КУЛЬТУРЫ ИМЕНИ Н. Я. МАРРА

КРАТКИЕ СООБЩЕНИЯ  
О ДОКЛАДАХ И ПОЛЕВЫХ ИССЛЕДОВАНИЯХ  
ИНСТИТУТА ИСТОРИИ МАТЕРИАЛЬНОЙ  
КУЛЬТУРЫ

XII



ИЗДАТЕЛЬСТВО АКАДЕМИИ НАУК СССР  
МОСКВА • 1946 • ЛЕНИНГРАД

которым деталям — отсутствию хвоста, траковке головы и задних лап — можно предположить, что мастер чаши пытался изобразить медведя.

Просмотрев издание «Сасанидский металл»<sup>1</sup>, а также атлас «Восточное серебро»<sup>2</sup>, мы легко могли убедиться, что сколько-нибудь полных аналогий ильинской чаше не имеется. По общей манере, заключению изображений в круглые медальоны и в завитки гибкой ветви, есть общее между описываемой чашей и чашей из северной Индии, изображенной в «Атласе» Я. И. Смирнова под № 310<sup>3</sup>. В отдельных чертах траковки человеческих изображений на этой чаше, также повернутых в профиль, с серьгами в ушах и в шлемах с полями, есть много сходства с чашей Молотовского музея. Круглые медальоны из двойных линий дополняют это сходство. В меньшей мере эти же черты стилистического сходства в расположении изображений можно усматривать в блюде из сел. Чуриной Удм. АССР<sup>4</sup> в блюде из Пешнигорта Соликамского района Молотовской области

В Британском музее хранится серебряная чаша, имеющая довольно большое сходство с ильинской чашей — в характере выполнения изображений, в помещении в центральном медальоне изображения человека в профиль; наконец, близки размер (0.168 м) и форма. Чаша эта относится исследователями к кругу индо-бактрийского искусства и датируется III—IV вв. н. э.<sup>6</sup> Близкую дату, очевидно, имеет и ильинская чаша. В технике изображений молотовской чаши, несколько более грубой, есть, однако, отличия от чаши Британского музея. Более выпуклые части изображений (мускулатура зверей и охотников) выполнены здесь путем накладки пластинок металла, сходно с тем, как это указывается К. В. Тревер в отношении значительно более ранних греко-бактрийских памятников<sup>7</sup>. Этот прием живет и в сасанидском искусстве<sup>8</sup>. Является ли наш памятник произведением времени кушанов или уже ранне-сасанидским, решат специалисты при более детальном изучении чаши.

**Н. А. Прокошев**

## ХОРЕЗМСКАЯ АРХЕОЛОГИЧЕСКАЯ ЭКСПЕДИЦИЯ 1940 г.

(Четвертый полевой сезон работ экспедиции)

Хорезмская археологическая экспедиция МОИИМК в течение трех месяцев 1940 г. продолжала раскопки и разведки в основном районе своих работ — на «Землях древнего орошения» Кара-Калпакской АССР. В конце работ был проведен разведочный маршрут через южные и западные предгорья Султан-Уиз-Дагских гор, окаймляющих «Земли» с севера. Конечным пунктом работ явился г. Нукус<sup>9</sup>.

Важнейшим объектом стационарных работ явилась открытая в 1939 г. стоянка так называемой Кельтеминарской культуры (поздний неолит, IV — начало III тыс. до н. э.) — Джанбас-кала № 4. Это первый, не считая нижних слоев Анау, значительный памятник среднеазиатского неолита.

И. А. Орбели и К. В. Тревер. Сасанидский металл. М.—Л., 1935.

Я. И. Смирнов. Ук. соч.

Там же, табл. СХХV, рис. 310.

<sup>1</sup> И. А. Орбели и К. В. Тревер. Ук. соч., табл. 28.

Там же, табл. 29.

Fridrich Saige. Die Kunst des alten Persien, Berlin, 1923, табл. 114 и 115.

К. В. Тревер. Памятники греко-бактрийского искусства. М.—Л., 1940, стр. 35.

И. А. Орбели и К. В. Тревер. Ук. соч., стр. XIX.

В работах участвовали: Институт истории языка и литературы УзФАН, Истфак МГУ, Академия архитектуры и Центральный краеведческий музей ККАССР. В состав экспедиции входило 13 человек научных и научно-технических работников. Руководитель экспедиции — С. П. Толстов.

Раскопки 1940 г. с большой полнотой выявили характер хозяйственно-бытового уклада кельтеминарцев, в частности — тип их жилища, которое на основании собранных данных оказалось возможным реконструировать. Жилищем служил огромный наземный дом из дерева и камыша, овальный в плане,  $22 \times 16$  м. Крыша, с центральным дымовым отверстием, опиралась на три кольца столбов.

На основании этнографических аналогий можно полагать, что высота дома в центре равнялась 8—10 м. В центре располагался священный неугасимый очаг родовой общины, жившей в этом коммунальном жилище. По периферии шли 2—3 ряда бытовых кострищ, расположенных в беспорядке и, видимо, часто менявших место, с обильными кухонными остатками вокруг них.

Основным занятием кельтеминарцев была охота на лесных животных (кабан, косуля, олень), а также на водоплавающую птицу при помощи лука и стрел с кремневыми и костяными наконечниками и, особенно, рыбная ловля, служившая основой оседлости людей хорезмийского неолита.

Керамика поражает обилием форм. Наряду с большими круглодонными сосудами, сплошь покрытыми расположенным кольцевыми зонами штампованным зубчатым и штриховым орнаментом, особо надо отметить так называемые ладьевидные сосуды — большие, иногда богато орнаментированные чаши, в форме половины разрезанного вдоль яйца. Этот тип в неолитических памятниках СССР встречен впервые.

Обильный кремневый и керамический материал, добытый в 1940 г., позволяет во многом уточнить картину историко-культурных связей кельтеминарской культуры. Наиболее близкие аналогии она имеет в открытых экспедицией А. Стейна памятниках неолита Синь-Цзюна. Вместе с тем много общих черт она находит в неолитических и раннеметаллических культурах Восточного Приуралья и Южной Сибири — с одной стороны, и Северной Индии — с другой.

Повидимому, Хорезм и область Приаралья в целом являлась важным узлом древних культурных связей между Индией и Северо-западной Азией — в эпоху, к которой должны восходить неоднократно отмеченные лингвистами черты общности между языками мунда и дравидийскими в Индии и финноугорскими в Северной Евразии.

Большой интерес представляют топографические и стратиграфические условия залегания стоянки. Она была расположена на вершине ископаемой дюны, на берегу некогда существовавшего болотистого водоема. При этом дюна была повернута вогнутой стороной к северу, а не к юго-западу, как сейчас, что свидетельствует о совершенно ином направлении господствующих ветров. Для палеогеографии Приаралья этот факт существенен.

Маршрутные работы позволили восстановить в основных чертах картину древней оросительной сети правобережного Хорезма и главные этапы ее исторического развития. Прослежено и нанесено на карту три главных и два второстепенных магистральных канала «Земель древнего орошения». Только самый западный из них, идущий мимо развалин (Гульдурсун-Джилдык-кала — Кават-кала — Кызыл-кала), действовал в мусульманское время — до XIII—XIV вв. и, несомненно, тождественен с каналом Гавхорэ арабских источников. Следующий к востоку магистральный канал, идущий по линии Гульдурсун-Беркут-кала — Кырк-кыз, прекратил функционировать в VII—VIII вв. (в хвостовой своей части еще немного раньше). Третий, орошавший зону Эрес-кала — Анга-кала — Базар-кала — Кургашин-кала, в нижней части своего течения прекратил действовать около IV в., в VI—VII вв. он доходил лишь до Адамли-кала и Карга-Тышкан-кала, в XII—XIII вв. до Эрес-кала, и сейчас находящейся на краю культурных земель.

Таким образом, первоначальные выводы экспедиции<sup>1</sup> о том, что процесс феодализации Средней Азии, связанный здесь, как и в Европе, с политическими катастрофами, варварскими завоеваниями и упадком производительных сил, явился причиной сокращения орошенной площади древнего Хорезма,—целиком подтвердились. Теперь можно уже считать окончательно доказанным, что это явление было вызвано не естественными, а общественно-историческими причинами.

Изучение позднеантичных памятников Хорезма дало возможность охарактеризовать тип памятников I—V вв. н. э. Особенный интерес представляют результаты изучения городища этого времени — Топрак-кала. Это довольно значительный город площадью  $450 \times 270$  м. Однако он оказался застроенным лишь 10—12 огромными жилыми комплексами, домами-кварталами, размерами более  $100 \times 30$  м каждый, состоящими из многих десятков смежных комнат. Каждый из домов был увенчан поднимающейся над ним башней. Это говорит о сохранении в городах поздней античности традиции общинных жилищ, столь характерных для общинных поселений эллинистического Хорезма<sup>2</sup>. Над городом господствовал огромный трехбашенный замок местного князя; и сейчас, несмотря на разрушение, замок поднимается более чем на 20 м в высоту. Топрак-кала своей архитектурной композицией, характеризующейся подчеркнуто вертикальным решением объемов и подавляющей человека грандиозностью дворцовых сооружений, демонстрирует самостоятельное развитие архитектуры в позднеантичном Хорезме, тенденции которой типичны для зодчества классического Востока.

Загородные замки этой эпохи (Якке-парсан, М. Кават-кала, Кош-парсан) характеризуются расположенными в центре двора грандиозными донжонами, концентрической планировкой (2—3 квадрата внешних стен) и террасообразным расположением внешних и внутренних дворов, что вполне соответствует описанию ал-Бируни замка хорезмшаха Африга, построенного в начале IV в. н. э.

Изучение средневековых памятников Хорезма (Кават-кала) дало богатый материал для характеристики хорезмийского феодального поселения XII—XIII вв. н. э., с резким различием в типе феодального замка и группирующихся вокруг него неукрепленных усадеб мелких землевладельцев и крестьян. Вместе с тем и феодальный замок утрачивает характер крепости, сохраняя традиционные крепостные формы лишь в качестве декоративного элемента. Военная функция замка целиком переходит к большим крепостям в важнейших стратегических пунктах, занятым, несомненно, государственными гарнизонами. Фортификация этих крепостей получила значительные усовершенствования по сравнению с предшествующим временем. Все вместе взятое указывает на сильную политическую централизацию.

Собранный материал по архитектуре и прикладному искусству Хорезма XII—XIII вв. свидетельствует о крайней степени декоративизма, как господствующем направлении развития художественной культуры Хорезма этой эпохи. Это выразилось в резко выступающей фасадности замковых сооружений, в покрытии фасадов гофрировкой и резным орнаментом на глине, богатой штукатуркой облицовке внутренних стен дворцовых сооружений (орнамент очень близок к орнаменту дворца Термезских правителей), в пышной резьбе по дереву, фрагменты которой сохранились в Кават-кала, в покрытии внутренних стен парадных помещений всех усадеб многочисленными и чисто декоративными нишками, в богатой рельефной и

См. С. П. Толстов. ВДИ, 1933, № 3.

<sup>2</sup> Ср. описание городища и план Джанбас-кала в статье С. П. Толстова. ВДИ, 1940, № 1.

красочной орнаментации керамики и т. п. Все это резко контрастирует с простыми строго конструктивными, функционально обусловленными формами, столь характерными для искусства дофеодалного Хорезма, знаменующая совершенно новый этап социально-экономического и культурного развития.

Из открытий, сделанных во время маршрута в западной части Султан-Уиз-Дага, наиболее значительным является обнаружение в урочищах Чильпык, Кара-тюбе и Беш-тюбе многочисленных и разнообразных наскальных знаков и изображений, из которых часть относится к средневековью (арабские надписи, в том числе надпись Хивинского Ануша-Хана конца XVII в., изображения всадников, верблюдов, коней, и т. д.); большая же часть представляет причудливые пиктографические начертания, ассоциирующиеся, с одной стороны, со знаками, датируемыми бронзовым веком в Северном Причерноморье (Каменная Могила), с другой — с ранними формами иероглифики Ближнего, Среднего и Дальнего Востока (хетты, Мохенджодаро, Китай). Это позволяет, пока в качестве рабочей гипотезы, предполагать, что здесь мы имеем начальные этапы развития хорезмийской письменности, предшествующие широкому внедрению арамейской графики<sup>1</sup>. Мы можем датировать эти знаки II тысячелетием до н. э.

Работы 1940 г., заполнив оставшиеся еще пробелы в хронологической свите культур древнего и раннесредневекового Хорезма, позволяют теперь дать почти непрерывную шкалу памятников от IV тысячелетия до н. э. до XIV в. н. э., выделив 11 основных культурных этапов.

#### I. Первобытный Хорезм (первобытно-общинный строй)

1. Кельтеминарская культура, неолит и энеолит: IV — начало III тыс. до н. э.

2. Тазабагъябская культура, век бронзы, середина II тыс. до н. э.

3. Амирабадская культура. Раннее железо: 1-я половина I тыс. до н. э.

4. Культура городищ с жилыми стенами. Ахеменидское время: середина I тыс. до н. э.

5. Кангюйская культура. Эллинистическое время: III в. до н. э. — I в. н. э.

6. Кушанская культура. Римское время: I—III вв. н. э.

7. Кушано-афригидская культура. Ранне-сасанидское время: IV—VI вв. н. э.

8. Афригидская культура. Поздне-сасанидское и раннемусульманское время: VII—IX вв. н. э.

9. Афригидо-саманидская культура. Саманидские и раннесельджукское время: X—XI вв. н. э.

10. Хорезмшахская культура. Хорезмшахское время: XII — начало XIII вв. н. э.

11. Хорезмийско-джучидская культура. Золотоордынское время: XIII—XIV вв. н. э.

С. П. Толстов

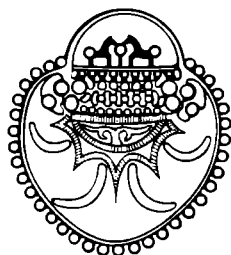
#### II. Античный Хорезм (общинно-рабовладельческий строй древневосточного типа)

#### III. Средневековый Хорезм (феодалный строй)

<sup>1</sup> См. статью С. П. Толстова в ВДИ, 1938, № 4.

АКАДЕМИЯ НАУК СССР  
ИНСТИТУТ АРХЕОЛОГИИ

# СОВЕТСКАЯ АРХЕОЛОГИЯ



ШЕСТОЙ ГОД ИЗДАНИЯ

№ 4

ИЗДАТЕЛЬСТВО АКАДЕМИИ НАУК СССР  
МОСКВА—1962

## Публикации

С. П. ТОЛСТОВ

### РЕЗУЛЬТАТЫ ИСТОРИКО-АРХЕОЛОГИЧЕСКИХ ИССЛЕДОВАНИЙ 1961 г. НА ДРЕВНИХ РУСЛАХ СЫР-ДАРЬИ

(в связи с проблемой их освоения)

Среди вопросов, поставленных в Программе партии, принятой на XXII съезде, важное место занимает вопрос освоения новых земель на территории Средней Азии и Казахстана<sup>1</sup>. Этот же вопрос был специальным объектом обсуждения на январском Пленуме ЦК КПСС<sup>2</sup> и на совещании работников сельского хозяйства Средней Азии в ноябре 1961 г. в Ташкенте, куда Н. С. Хрущев выехал сразу же после съезда. Н. С. Хрущев посетил совхозы и колхозы на вновь орошаемых землях Голодной степи<sup>3</sup>, освоение которых было начато еще по инициативе В. И. Ленина<sup>4</sup>. Декрет о развертывании оросительных работ в Туркестане, подписанный В. И. Лениным 17 мая 1918 г., отразил вековые чаяния народов Средней Азии и позволил широко развернуть ирригационное строительство, значительно увеличить площадь орошения за счет освоения земель древнего орошения.

Изучением этих земель, огромных территорий, некогда освоенных человеком и успешно обрабатывавшихся им в течение долгих столетий<sup>5</sup>, уже ряд лет занимается Хорезмская археолого-этнографическая экспедиция АН СССР. Весной 1962 г. на отчетной экспедиционной сессии Отделения исторических наук в докладе на эту тему, мной был поставлен конкретный вопрос об освоении земель древнего орошения в долине Сыр-Дарьи<sup>6</sup>. В этом докладе, а также в публикациях, вышедших в свет в 1962 г.<sup>7</sup>, отмечалось, что общая площадь земель в Восточном и Южном Приаралье, освоенных человеком в античный и средневековый период, достигала 4,5—4,8 млн. га. Из этих земель около

<sup>1</sup> Программа Коммунистической партии Советского Союза. Госполитиздат, 1961, стр. 80.

<sup>2</sup> Н. С. Хрущев. Повышение благосостояния народа и задачи дальнейшего увеличения производства сельскохозяйственных продуктов. Речь на Пленуме ЦК КПСС 17 января 1961 г. Госполитиздат, 1961, стр. 15.

<sup>3</sup> «Правда» от 12 ноября 1961 г.

<sup>4</sup> В. И. Ленин о Средней Азии и Казахстане. Декрет об ассигновании 50 миллионов рублей на оросительные работы в Туркестане и об организации этих работ. Ташкент, 1960, стр. 387—392.

<sup>5</sup> С. П. Толстов. Древняя ирригационная сеть и перспективы современного орошения (По исследованиям древней дельты Сыр-Дарьи). ВАН, 1961, № 11 стр. 59—65.

<sup>6</sup> С. П. Толстов. Скифо-сарматская проблема и ее место во всемирном историческом процессе. Тезисы докладов на заседаниях, посвященных итогам полевых исследований 1961 г. М., 1962, стр. 8—11.

<sup>7</sup> С. П. Толстов. О землях древнего орошения в низовьях Аму-Дарьи и Сыр-Дарьи и возможности их освоения в современных условиях. «Общественные науки в Узбекистане», 1961, № 8, стр. 3—10.

2 млн. га располагается в низовьях Аму-Дарьи, в Ташаузской обл., Туркменистане и в Каракалпакской АССР и около 2,5—2,8 млн. га — в низовьях Сыр-Дарьи. Наши исследования показали, что земледелие на этих землях началось еще в конце бронзового века. В античный период общая площадь под ирригацией достигла максимальных размеров и в начале I тысячелетия примерно в четыре раза превосходила ту территорию, которая используется сейчас (рис. 1).

Археологические исследования выявили основные причины возникновения, развития и упадка крупнейших оросительных систем Приаралья, показав несостоятельность точки зрения многих зарубежных и некоторых советских ученых-географов, почвоведов и других естествоиспытателей, предполагавших, что процесс запустения этих земель является результатом необратимых природных процессов: наступления песков, засоления почв, отклонения русел рек, изменения климата, связанных с изменениями активности солнца, колебаниями земной оси и т. д. и т. п. Выяснилось, что эта огромная площадь, освоенная в античные времена, пришла в запустение в результате кризиса рабовладельческой общественно-экономической формации и связанных с ним войн и варварских нашествий. В раннем средневековье, когда произошел новый подъем экономики и общество вступило в новый феодальный этап развития, значительная часть этих земель вновь осваивается. Идет процесс совершенствования ирригационных систем, техники орошения и обработки почвы.

Но этот прогрессивный процесс неоднократно прерывается в связи с частыми войнами — черта, присущая средневековому феодальному общественному строю. Тем не менее, к XII в. освоенные вновь территории почти достигают античных границ.

Вторая дата массового запустения земель древнего орошения падает на монгольское нашествие и особенно на опустошительные походы Тимура в западные и северные районы Средней Азии в конце XIV в.<sup>8</sup>

Проходит длительный период, пока общество оправляется от последствий этих войн и вступает в новую эпоху. Правда, продолжают еще господствовать феодальные отношения, но находящиеся под сильным влиянием уже развившейся и вступившей в свои права новой капиталистической формации. В XVII—XVIII вв. эти земли вновь осваиваются, и только новые феодальные войны середины XIX в. привели к окончательному их запустению. Новое их освоение в условиях царской России тормозилось колониальным режимом, насаждавшимся царским правительством, тяжелым положением сельского хозяйства, тяжелым положением народных масс до революции. Лишь после Октябрьской революции вновь развернулось наступление на пустыню, развивавшееся с каждым годом все больше и больше.

Последние решения партии и прежде всего новая Программа партии, получившая название Коммунистического манифеста XX века, ставит в этой области новые грандиозные задачи.

\* \* \*

Мотивировке изложенных выше положений посвящен ряд наших работ, опубликованных в последние годы, доложенных мною и моими товарищами на Конгрессе ориенталистов и на других научных собраниях<sup>9</sup>. Наши работы в этом направлении продолжают и сейчас. Кол-

<sup>8</sup> С. П. Толстов. Древний Хорезм, М., 1948, стр. 27; С. П. Толстов, Б. В. Андрианов. Новые материалы по истории развития ирригации Хорезма. КСИЭ, XXVI, 1957, стр. 5—11.

<sup>9</sup> «Низовья Аму-Дарьи, Сарыкамыш, Узбэй». Материалы ХЭ, 3, 1960; С. П. Толстов. Приаральские скифы и Хорезм. СЭ, 1961, 4; его же. Новейшие исследования Хорезмской экспедиции АН СССР в бассейне Жаны-Дарьи. Вестн. Каракалп. ФАН УзССР, 1961, 2, стр. 3—25.



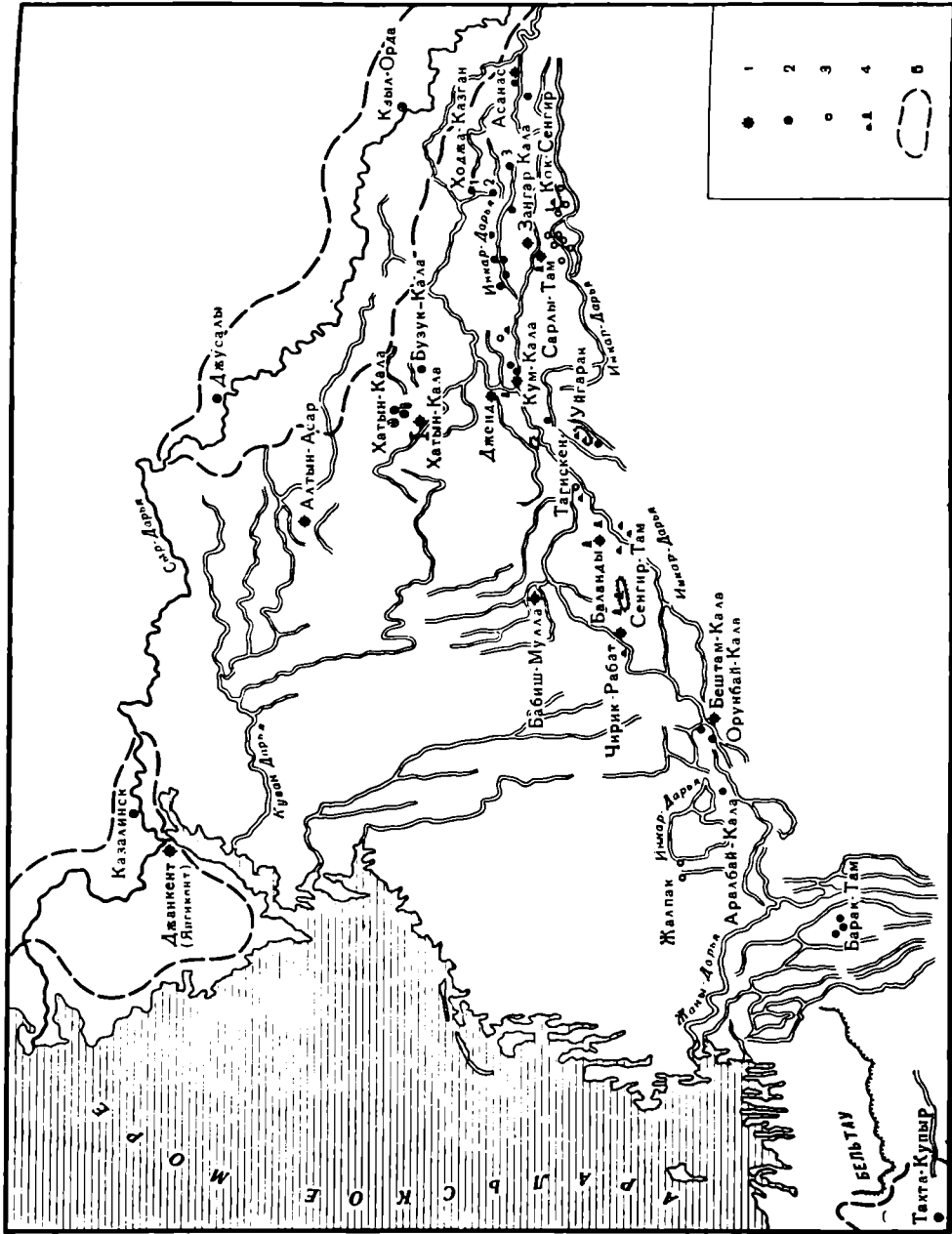


Рис. 1. Карта-схема археологических памятников низовьев Сыр-Дарьи:

1 — города и крупные крепости; 2 — большие поселения и отдельные укрепления; 3 — небольшие поселения и стоянки; 4 — погребальные сооружения; 5 — современные орошаемые земли

лективу работников Хорезмской экспедиции хотелось бы поделиться интересными результатами наших работ 1961 г., направленными как раз в развитие этой проблемы.

Основными объектами нашего исследования в минувшем полевом сезоне являлись погребальные памятники позднего бронзового века, а также раннескифские курганные погребения, обнаруженные на возвышенности Тагискен и на расположенном в том же районе бугре Уйгарак. Одновременно с изучением этих памятников, на которых я в дальнейшем останюсь более подробно, осуществлялась работа разведывательного отряда, двигавшегося на восток, к Сыр-Дарье, по направлению к г. Кызыл-Орда. Этим отрядом был открыт и исследован на возвышенности Кок-Сенгир позднесарматский могильник. Продвигаясь далее на восток и исследовав ряд средневековых памятников в бассейне Инкар-Дарьи, отряд дошел до городища Асанас — средневекового города Ашнас, упоминающегося в письменных источниках и находящегося примерно в 50 км к ЮЮВ от Кызыл-Орды и в 10 км от современной культурной зоны. На одном из протоков северного русла Куван-Дарьи отряд обследовал интереснейший комплекс XVIII — первой половины XIX в., группирующийся вокруг городища Хатын-Кала и отстоящий уже в 20—30 км от современной культурной полосы. Таким образом, мы находимся сейчас на подступах к современной культурной полосе.

Обратимся к памятникам позднебронзового века, датируемым нами IX—VIII вв. до н. э. Курганный могильник Тагискен (рис. 2) расположен на одной из извилин древнего русла Инкар-Дарьи в том месте, где оно близко подходит к руслу Жаны-Дарьи. Этот памятник представляет особый интерес, потому что и здесь, и в ряде обследованных восточнее Тагискена памятников есть несомненные следы ирригации и земледелия. Это первый памятник земледельческого освоения человеком изучаемой нами сейчас обширной территории.

Могильник был открыт во время авиаразведок 1959 г., затем подробно обследован во время автомобильного маршрута того же года. Через месяц специальная группа провела первые небольшие раскопки. Раскопки продолжались в 1960 г. и особенно широко развернулись в 1961 г. (руководитель раскопок — М. А. Итина).

На возвышенности Тагискен насчитывается около семидесяти курганов, делящихся на две группы. Основные работы были сосредоточены на северной группе, где удалось зарегистрировать 11 насыпей. Как показали результаты наших раскопок, южная группа представляет собой настоящий курганный могильник скифских племен архаического периода. Северная группа относится к более раннему периоду и представляет собой нечто такое, что уже трудно назвать курганным могильником. Оказалось, что здесь находится большой комплекс архитектурных сооружений, совершенно не похожих на курганные погребения (рис. 3). Это скорее круглые в плане мавзолеи, в которых были погребены вожди местных племен. Вокруг мавзолеев (их было раскопано семь), примыкая к ним вплотную, располагались многочисленные прямоугольные могилы того же времени. Как внутри погребальных сооружений, так и рядом с ними было раскопано большое число ям с ритуальными захоронениями животных, сопровождавших покойников в загробный мир. Преимущественно это были крупный рогатый скот и козы.

Мавзолеи расположены по прямой линии с севера на юг. Нами зачищена площадь 75 × 20 м, а также отдельно стоящий мавзолей № 6, расположенный западнее и, очевидно, входящий в цепочку других сооружений.

В целом весь этот комплекс производит впечатление гораздо более позднего, средневекового или даже современного среднеазиатского кладбища, на котором мы имеем обычно ряд мавзолеев, мазаров и лепящихся вокруг них могил разного размера и формы.

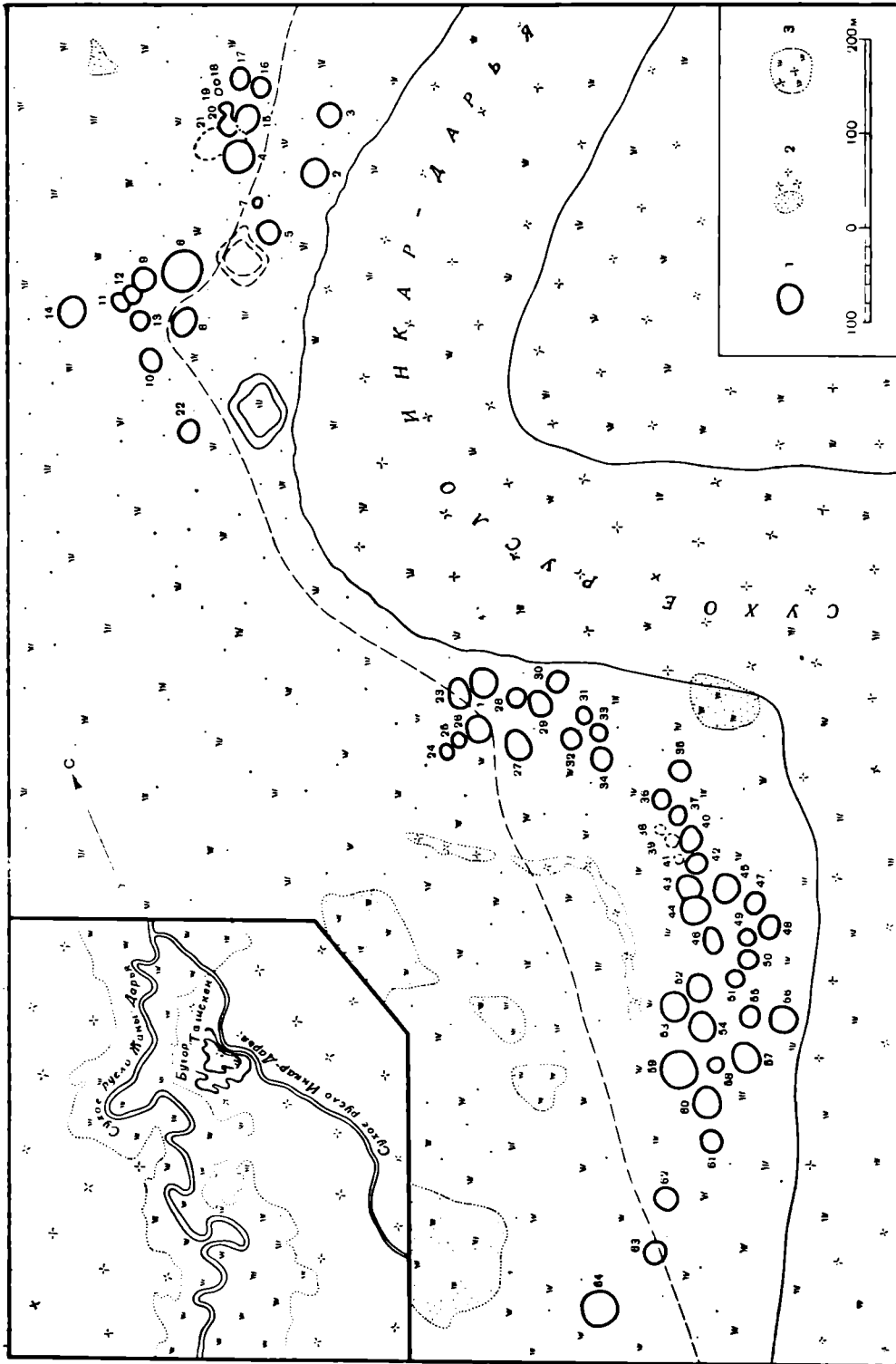
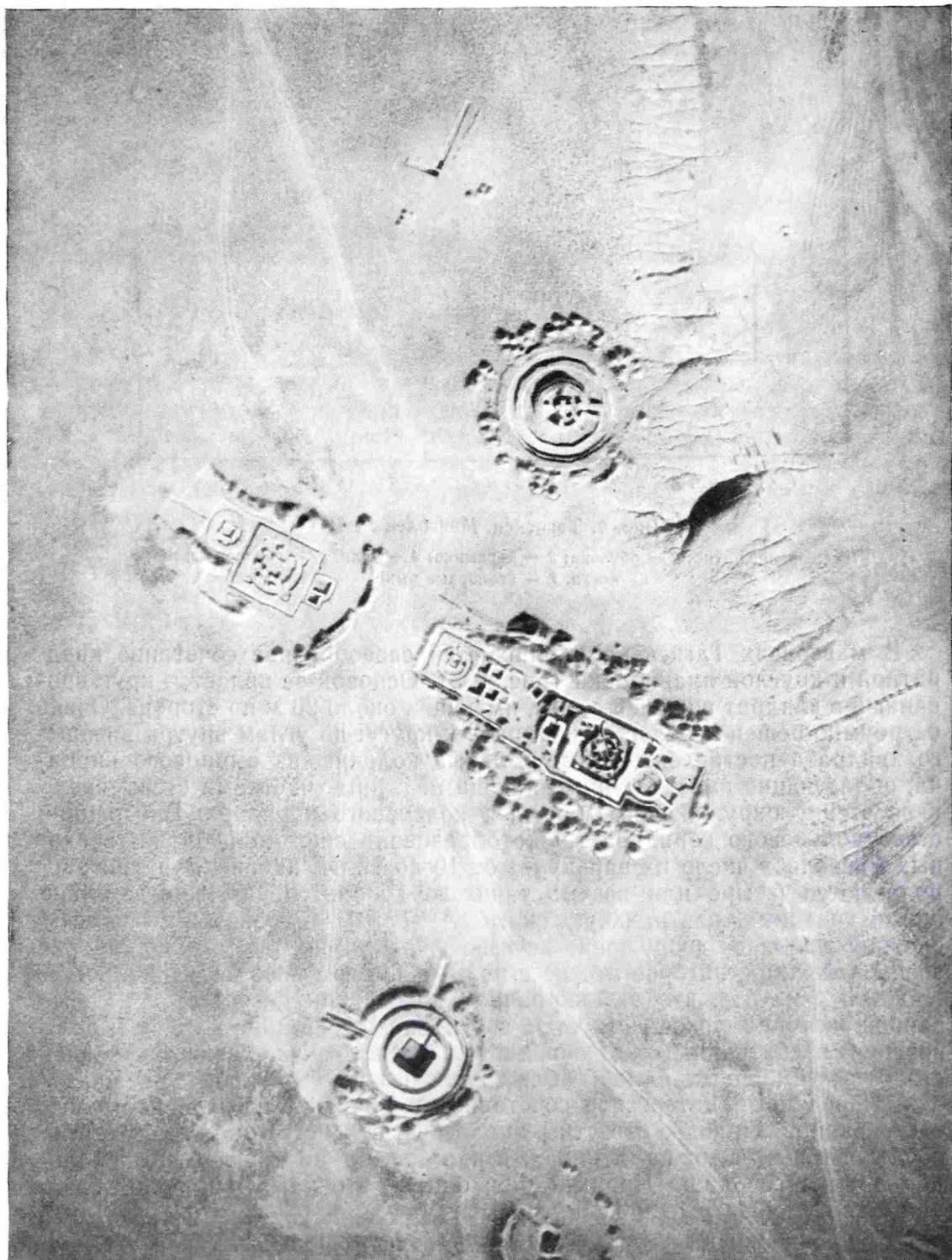


Рис. 2. Могильник  
 Тагискен:  
 1 — курганы; 2 — песок  
 3 — заросшие  
 курганы

Рис. 3. Тагискен. Северная группа погребальных сооружений, аэрофото



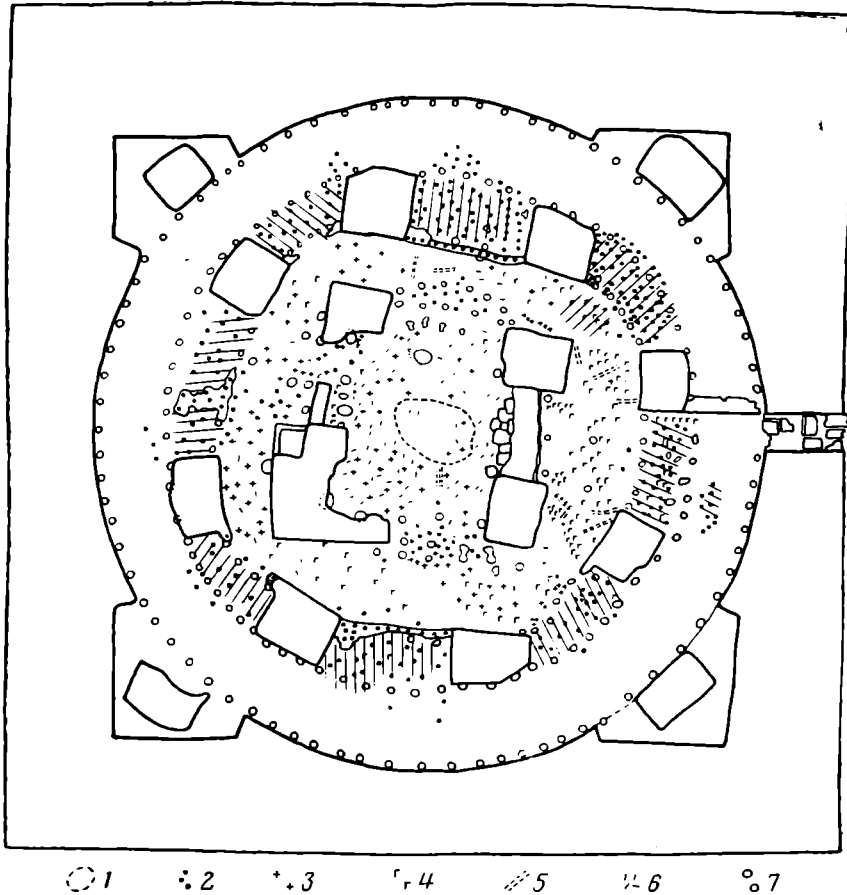


Рис. 4. Тагискен. Мавзолей № 4:

1 — горелое пятно; 2 — обмазка; 3 — керамика; 4 — угля, 5 — горелое дерево; 6 — кости, 7 — столбовые ямки

В мавзолеях Тагискена наблюдается своеобразное сочетание квадратной и круглой планировки (рис. 4, 5). Основой ее является круг, вписанный в квадрат внешней стены, имеющей около 20 м по стороне. Очень остроумно решен переход от квадрата к кругу: по углам внутри внешнего квадрата поставлены прямоугольные колонны из сырцового кирпича, образующие вместе с примыкающими к ним участками стены внешнюю стенку окружающего мавзолея кольцевого коридора. Внутренняя стена кольцевого коридора также образована системой колонн; в разных мавзолеях число их варьирует от 10 до 12. И, наконец, внутри располагаются четыре или восемь таких же колонн, образующих в плане прямоугольник — центральную камеру. Таким образом, мы имеем сложное колонное сооружение не известного до сих пор в нашем бронзовом веке типа, которое можно с полным правом назвать уникальным.

Надо отметить, что эта кирпичная конструкция сочетается с деревянной, которая руководствуется в основном принципом круга. Вдоль внешней и внутренней стен обводного коридора располагаются кольца столбовых ям. То же самое наблюдается и в центральной части мавзолея. Перед нами интересное сочетание кирпичной сырцовой постройки с деревянной. Правда, известны аналогичные конструкции и на других обследованных нами памятниках, в частности — на круглом погребальном здании городища Чирик-Рабат; однако это памятник более поздний, относящийся уже к IV в. до н. э.

В центральной камере совершалось трупосожжение. Горела не только квадратная центральная камера, но и все деревянные сооружения



Рис. 5. Тагискен. Курган № 5а

кольцевого коридора. В ходе раскопок мавзолеев были сделаны важные наблюдения относительно конструкции и архитектурных особенностей этих сооружений и обнаружено очень много интересных и ценных вещей. Встает вопрос, что же представляет собой это сооружение, которое в миниатюре напоминает знаменитый английский Стонхэндж или Вудхэндж. Что означает это своеобразное сочетание деревянной и сырцово-вой конструкций? Для понимания конструкции тагискенских мавзолеев большую роль играет сравнительный материал. Известны аналогичные сооружения (правда, не погребального, а жилого назначения) на очень обширной территории, главным образом в Африке. Я имею в виду значительную часть Судана и особенно Восточную Африку, Эфиопию, а также Южную Африку<sup>10</sup>. Это цилиндро-конические жилые дома, построенные из дерева, травы и прутьев. (рис. 6), превращающиеся затем в Эфиопии и в ряде других мест в дворцовые и даже церковные сооружения (рис. 7). В этих эфиопских и некоторых других восточноафриканских сооружениях мы видим сочетание дерева и глины. В основе их цилиндро-конических конструкций находятся деревянные столбы, окружающие центральное жилое помещение. В центре расположены обычно восемь, четыре или два столба, поддерживающих крышу у дымового отверстия и окаймляющих раму конического перекрытия. При этом за пределами главного дома очень часто наблюдаются внешние галереи или внешние коридоры, тоже окаймленные столбами, иногда со стеной между ними. Обычно это сочетается со двором, который может быть не только круглым, но и квадратным или неправильной овальной формы.

Мне представляется, что если мы положим в основу расшифровки этих памятников гипотезу о том, что аналогичного типа жилища господствовали у населения бронзового века в этом районе, то все выяснится достаточно четко. Известно, что в подавляющем большинстве случаев при создании могильного сооружения подражают формам жилого дома. Это многократно доказано исследованиями истории архитектуры. Перед нами специально построенный для умершего вождя дом, в центре кото-

<sup>10</sup> См., например: W. S. Routledge and K. Routledge. *With a Prehistoric People*. London, 1910; L. Frobenius. *Das unbekante Africa*. München. 1923, Deutsche Aksum-Expedition, III, Profan- und Kultbauten Nordabessiniens. Berlin, 1913.

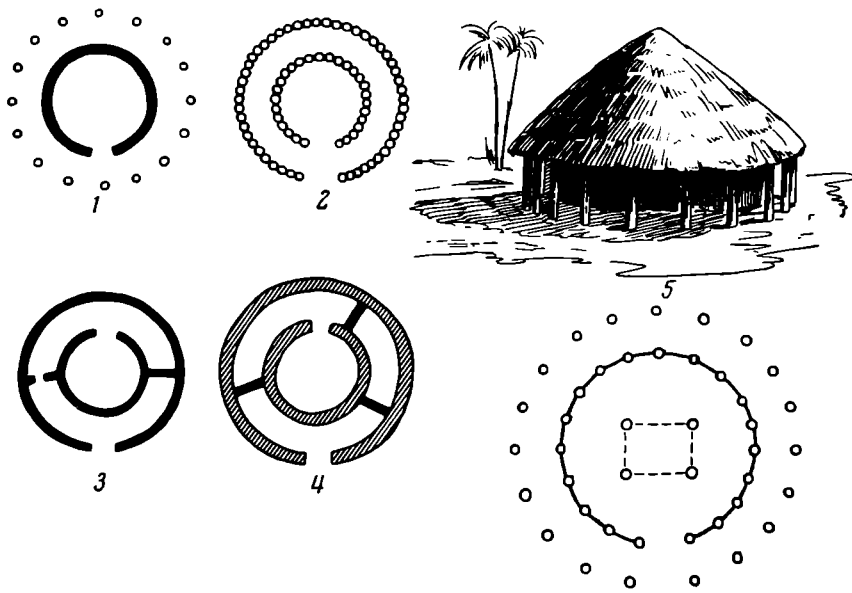


Рис. 6. Цилиндро-конические хижины из междуречья Замбези-Лимпопо эпохи средневековья:

1 — глинобитно-столбовая; 2 — столбовая; 3 — глинобитная, 4 — каменная с глиняными перегородками; 5 — столбовая хижина Никуйю

рого сжигалось его тело. Во внешней галерее и частью в центральной камере располагались многочисленные сосуды и другие необходимые для загробной жизни предметы быта. Возможно, что и в жилых домах родовой знати, родовых вождей, в частности, наряду с деревянными конструкциями могли быть и сырцовые. Может быть, однако, что сырцовая конструкция делалась только для такого торжественного и важного момента, как погребение.

При этом нет никакого основания считать, что после сожжения погребенного все это сооружение засыпалось. Стены сооружения стояли открытыми и к нему примыкали многочисленные другие сооружения. Об этом свидетельствует и развал кирпича с внешней стороны мавзолея, непосредственно под стеной. Вряд ли можно говорить и о возведении насыпи над комплексом в целом.

Правда, мы имеем над слоем пожарища еще один слой, который можно толковать как остатки насыпи. Однако это, по-видимому, результат постепенного разрушения сырцовых конструкций мавзолея. Кирпичи, из которых они были возведены, изготовлялись из той же рыжеватой глины, которая образует поверхностный слой возвышенности Тагискен. Вероятно, после того как сгорел погребальный дом, над ним возводился другой, для сооружения перекрытия которого снова использовались сырцовые колонны.

Этим можно объяснить и сочетание кирпичной кладки с деревянными конструкциями.

Мы можем сейчас уже выделить среди этих мавзолеев более ранние и более поздние. Те, о которых шла речь, относятся к ранней группе. Более поздние сооружения несколько проще: внешний квадрат исчезает и заменяется циркульной стеной; некоторые из них сохраняют деревянные конструкции.

Наиболее поздний из мавзолеев этого типа — раскопанный в 1961 г. величественный царский мавзолей № 6 (рис. 8). Он представляет собой круглое в плане сооружение (диаметром около 25 м) с обводным коридором и квадратной камерой. Однако ни сырцовых колонн, ни деревянных конструкций здесь уже нет.

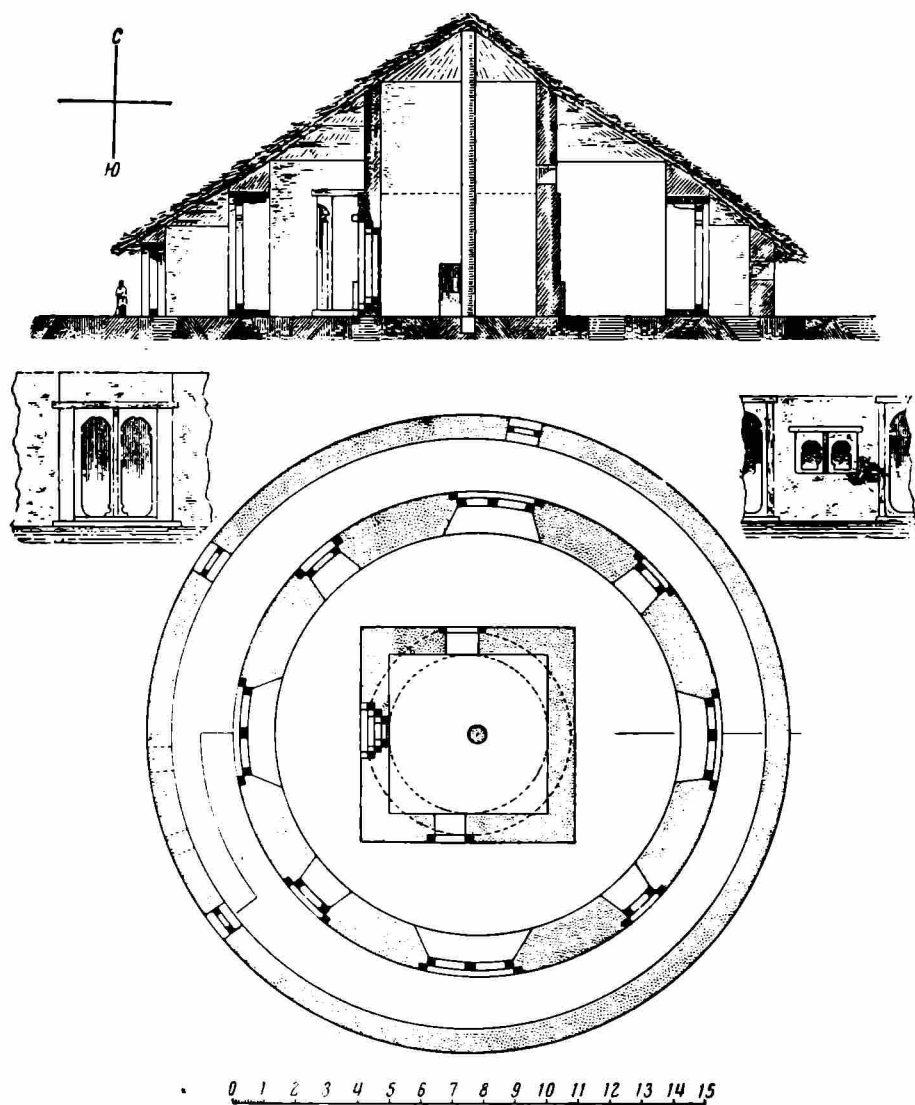


Рис. 7. Христианская церковь в Зазеджи (Эфиопия)

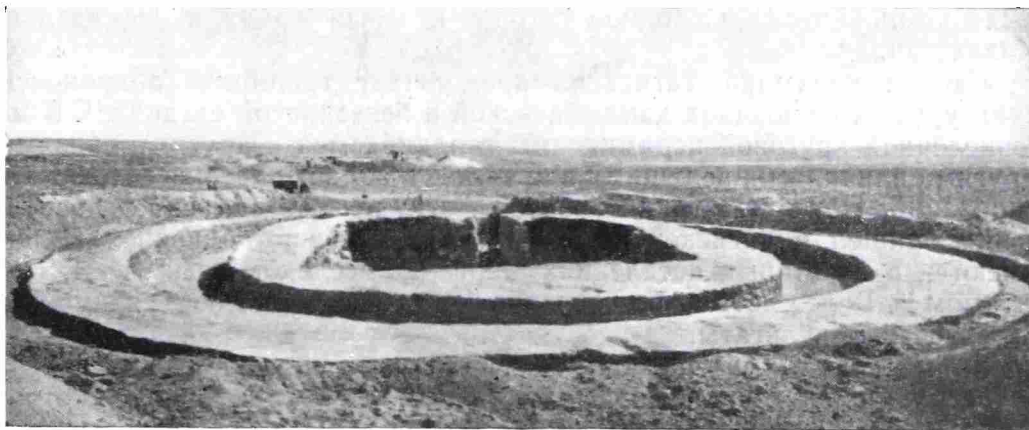


Рис. 8. Тагискен. Мавзолей № 6



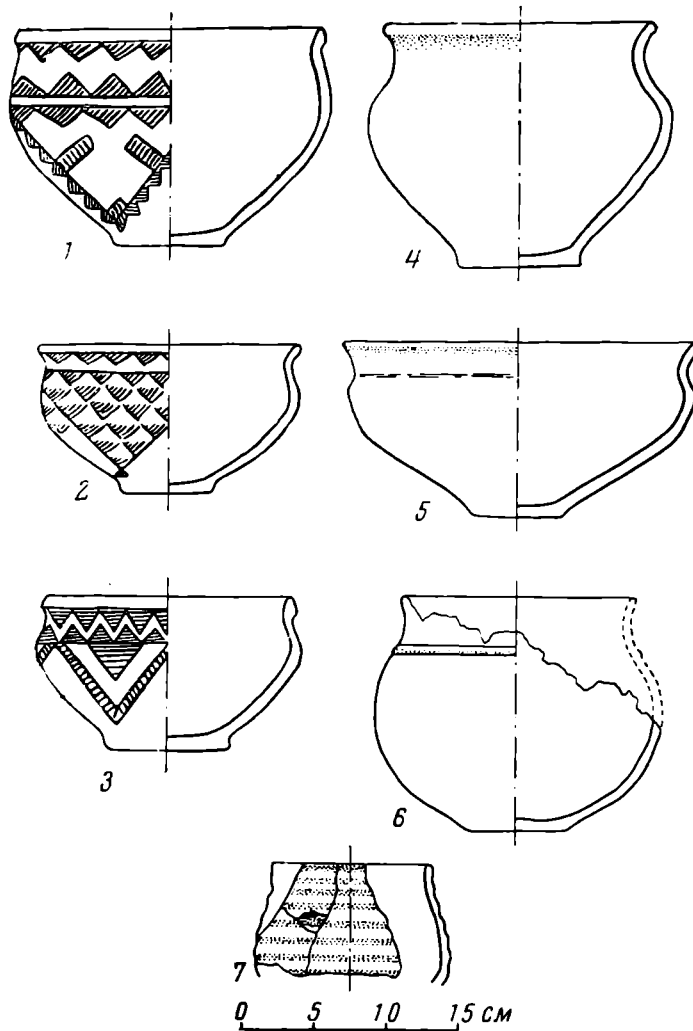


Рис. 9. Тагискен. Керамика из мавзолея № 7

В процессе раскопок было сделано много интересных находок. Особенно богата керамическая коллекция (рис. 9—11). Целых сосудов найдено около двухсот. Многие раздавленные сосуды уже восстановлены, и сейчас в нашем распоряжении огромная коллекция. Керамический материал обнаруживает наличие в культуре Тагискена двух основных компонентов. С одной стороны, связи ведут в Центральный Казахстан.

Лепная керамика Тагискена продолжает традиции андроновской культуры, на ее поздних дандыбаевской и бегазинской стадиях<sup>11</sup>. В многочисленной круговой керамике мы сталкиваемся с другими связями и другими влияниями, ведущими нас на юг, в область древневосточных цивилизаций. Пока еще трудно сказать, откуда этот элемент непосредственно пришел в тагискенскую культуру. Особенно близкие аналогии имеются в некоторых поселениях Ферганы, исследованных А. Н. Бернштамом<sup>12</sup>. Более детальное изучение всех связей даст несомненно очень интересные результаты.

Кроме посуды, мы располагаем находками металлических изделий, в частности наконечниками стрел (рис. 12, 1—4), датировка которых

<sup>11</sup> Л. Р. Кызласов, А. Х. Маргулан. Плиточные ограды могильника Бегазы. КСИИМК, XXXII, 1950, стр. 126—136; М. П. Грязнов. Памятники карасукского этапа в Центральном Казахстане. СА, XVI, 1952, стр. 137—141.

<sup>12</sup> «Чуйская долина», МИА, 14, 1950, табл. XXXI, 3, 4.



Рис. 10. Тагискен. Керамика из мавзолея № 5б

укладывается в этот же исторический период (начало I тысячелетия до н. э.)<sup>13</sup>. Найдены различные украшения, в том числе и золотые (рис. 12 и 13). Из раскопок последнего сезона можно отметить массивную, очень своеобразную золотую серьгу, золотые и сердоликовые бусы, бронзовую булавку.

<sup>13</sup> Л. Р. Кызласов, А. Х. Маргулан. Ук. соч., стр. 132, рис. 42, 1; С. С. Черников. Поселения эпохи бронзы в Северном Казахстане. КСИИМК, 53, 1954, рис. 23, 7; его же. Восточный Казахстан в эпоху бронзы. МИА, 88, 1960, стр. 231, табл. XXXVI, 4, 5; М. П. Грязнов. Ук. соч., рис. 3, 26.

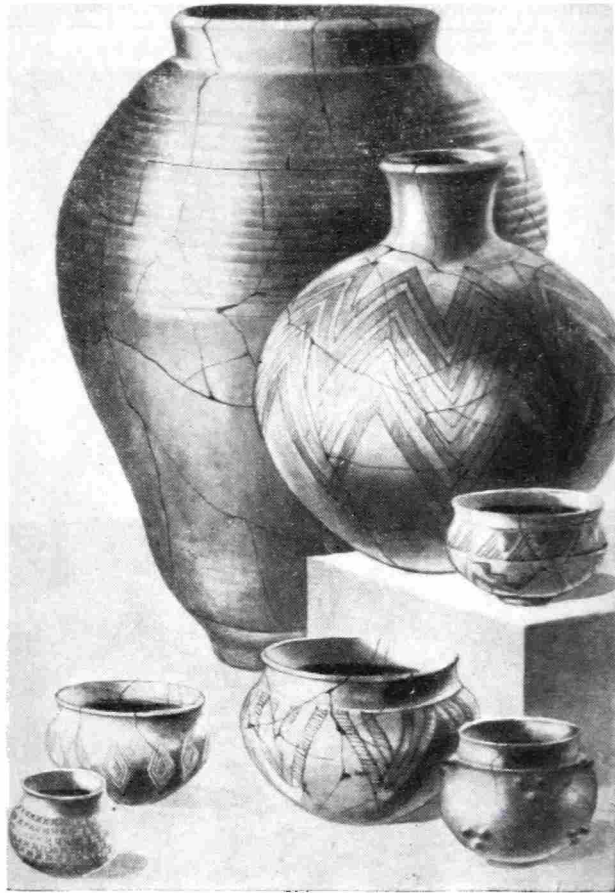


Рис. 11 Тагискен. Керамика из мавзолея № 6

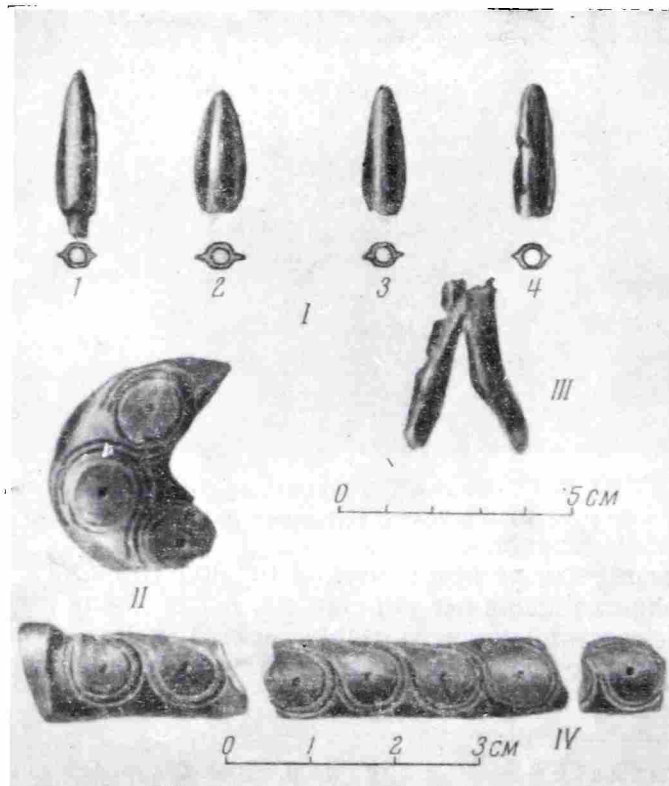


Рис. 12. Тагискен

1 — стрелы (1, 3 — мавзолей № 7; 2, 4 — мавзолей № 4); II, IV — костяные изделия из мавзолеев № 4а и 6; III — золотой рельеф из мавзолея № 6

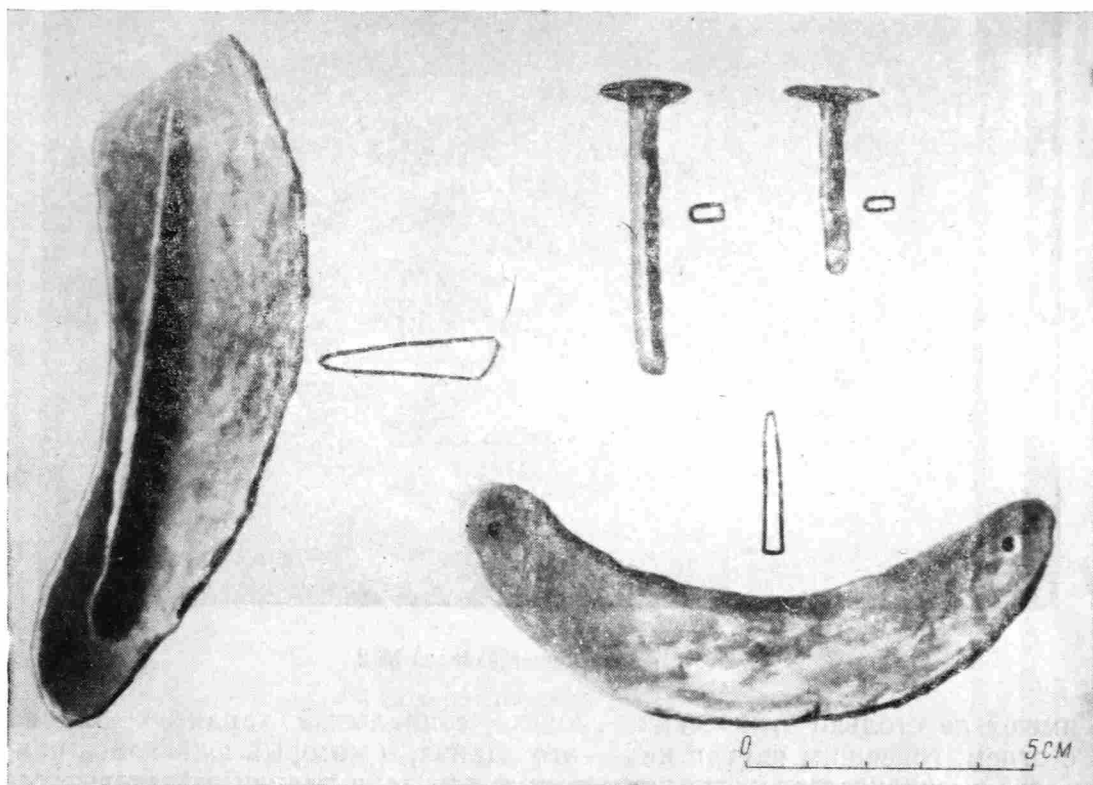


Рис. 13. Тагискен. Бронзовые предметы из мавзолея № 6

Комплекс в целом очень выразителен. Характер жилищ, инвентаря и сопровождающих погребения животных несомненно свидетельствует, что перед нами не кочевой, а оседлый народ, занимавшийся разведением крупного рогатого скота и коз (и то и другое несовместимо с кочевым образом жизни) и земледелием.

Мы, к сожалению, еще не исследовали содержимого сосудов, но я думаю, что исследование покажет в ближайшее время, какие культуры здесь возделывались.

Что касается последующей линии развития этой культуры — в античное время, то о ней свидетельствуют результаты раскопок также расположенного на бугре Тагискен круглого мавзолея № 2 (рис. 14). Найденные здесь погребения были основательно разграблены, что не позволяет точно установить время его сооружения. Но этот памятник, а также другой, похожий на него (Кзыл-Тюбе, к западу от могильника Тагискен), позволяют говорить о раннем античном периоде (VI—V вв. до н. э.). Дальнейшее исследование позволит уточнить эту датировку.

Мавзолей № 2 представляет собой цоколь высотой 1,15 м, на котором сооружена циркулярная сырцовая стена, а внутри нее — две взаимно пересекающиеся стенки, образующие четыре камеры. Это центральное здание окружено круглой кирпичной стеной. Здесь также господствовал обряд сожжения.

Сгорание, как и в древних тагискенских мавзолеях, происходило не только и не столько во внутренней камере, сколько во внешнем круглом коридоре, идущем вокруг центрального сооружения. Здесь горел такой сильный огонь, что поверхность стен ошлаковалась, а упавшие кирпичи расплавились.

Перед нами памятник, который позволяет яснее понять происхождение синхронных с ним памятников, так называемых «шлаковых курганов» VI—V вв. до н. э. Очевидно, различия между этими сооружениями



Рис. 14. Тагискен. Мавзолей № 2

имеют не столько этнический, сколько социальный характер. Здания с огнем, горевшим внутри них,— это здания, в которых сжигались наиболее высокопоставленные лица, вожди или цари племен. Шлаковые сооружения представляли собой сооружения для средней прослойки общества. И, наконец, мы встречаемся с третьим направлением развития этой традиции. Здесь я перейду к характеристике сакских курганов, раскопанных как в южной группе Тагискена, так и на бугре Уйгарак (руксводитель раскопок — О. А. Вишневская).

На Уйгараке находится свыше восьмидесяти курганов, восемь из которых раскопаны. Это уже настоящие курганы — свыше 20 м в диаметре с невысокими насыпями. Внутренняя конструкция этих погребальных сооружений оказалась весьма своеобразной. Под насыпью расчищены погребения на грунте, окруженные, как правило, двойным кольцом столбовых ям (рис. 15). Это позволяет установить, что здесь в миниатюре



Рис. 15 . Уйгарак. Курган № 66

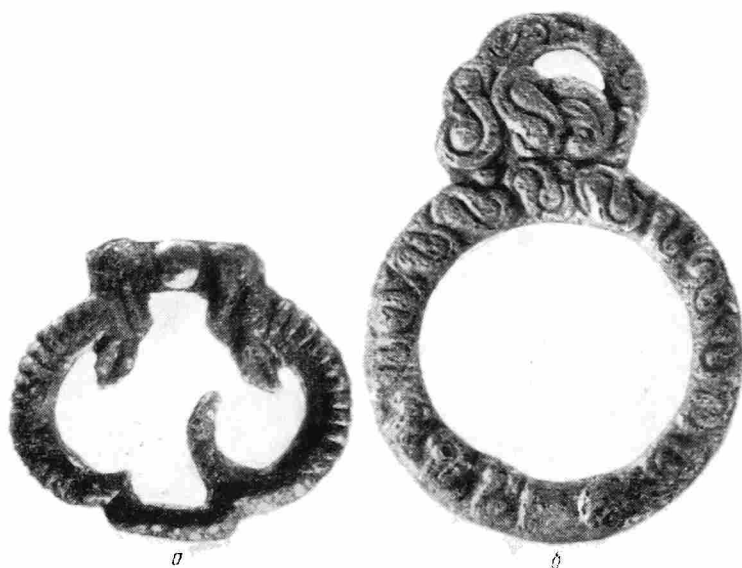


Рис. 16. Детали конского убора:  
а — из кургана № 66; б — из кургана № 8

создавалась та же цилиндро-коническая конструкция (курганы №№ 8, 66, 77). Погребенный лежал на подстилке из травы и камыша. Горела только внешняя конструкция; рухнувшее перекрытие сохраняло покойников от сгорания. Большинство курганов было разграблено, но некоторые оказались или недограбленными или совсем нетронутыми. Все они характеризуются материалом, позволяющим четко определить даты. Это, во-первых, наконечники скифских бронзовых стрел, во-вторых, детали конского убора: удила, псалии, бляхи и другие предметы. Среди последних — прекрасные образцы предметов в скифском зверином стиле, весьма архаического типа, например, изображения архаров (горных баранов с закрученными рогами) и орнаментализированные изображения голов грифонов (рис. 16). И наконечники стрел, и предметы конского убора датируются VI — началом V в. до н. э., может быть, даже концом VII в., т. е. относятся к скифской архаике.

Примерно тот же материал содержали курганы и другого типа. Здесь мы наблюдаем уже погребальную яму без следов трупосожжения. На дне ямы, вдоль стенок, вырыты канавки; погребенный лежит как бы на земляном столе (курганы №№ 29 и 54 южной группы Тагискена и курган № 16 на Уйгараке, рис. 17). Наряду с замкнутыми ямами было исследовано одно курганное погребение с длинным дромосом — 12-метровым ходом, вырытым в грунте (курган № 54 южной группы Тагискена, рис. 18).

Это последнее погребение оказалось очень интересным. Покойник (или, вернее, та часть его останков, которая сохранилась от грабителей) лежал по диагонали камеры, вдоль стенок которой были выкопаны канавки. Курган, датирующийся примерно V в. до н. э., несколько напоминает раскопанный нами величественный курган на Чирик-Рабате. Но самое интересное то, что он перебрасывает «мост» в широко известный на территории Восточной Европы и Северо-Западного Казахстана обряд так называемого диагонального погребения, который К. Ф. Смирнов, на мой взгляд вполне основательно, связывает конкретно с одним из сарматских племен — роксоланами<sup>14</sup>. Здесь мы имеем одно из наибо-

<sup>14</sup> К. Ф. Смирнов. О погребениях роксолан. ВДИ, 1948, 1, стр. 213—219.

лее ранних и самое восточное диагональное погребение, что еще раз заставляет подумать о возможности прихода роксолан в степи Поволжья с Востока.

Таким образом, мы видим, что здесь сталкиваются два обряда: ямный обряд с труположением и обряд погребения на грунте с трупосож-

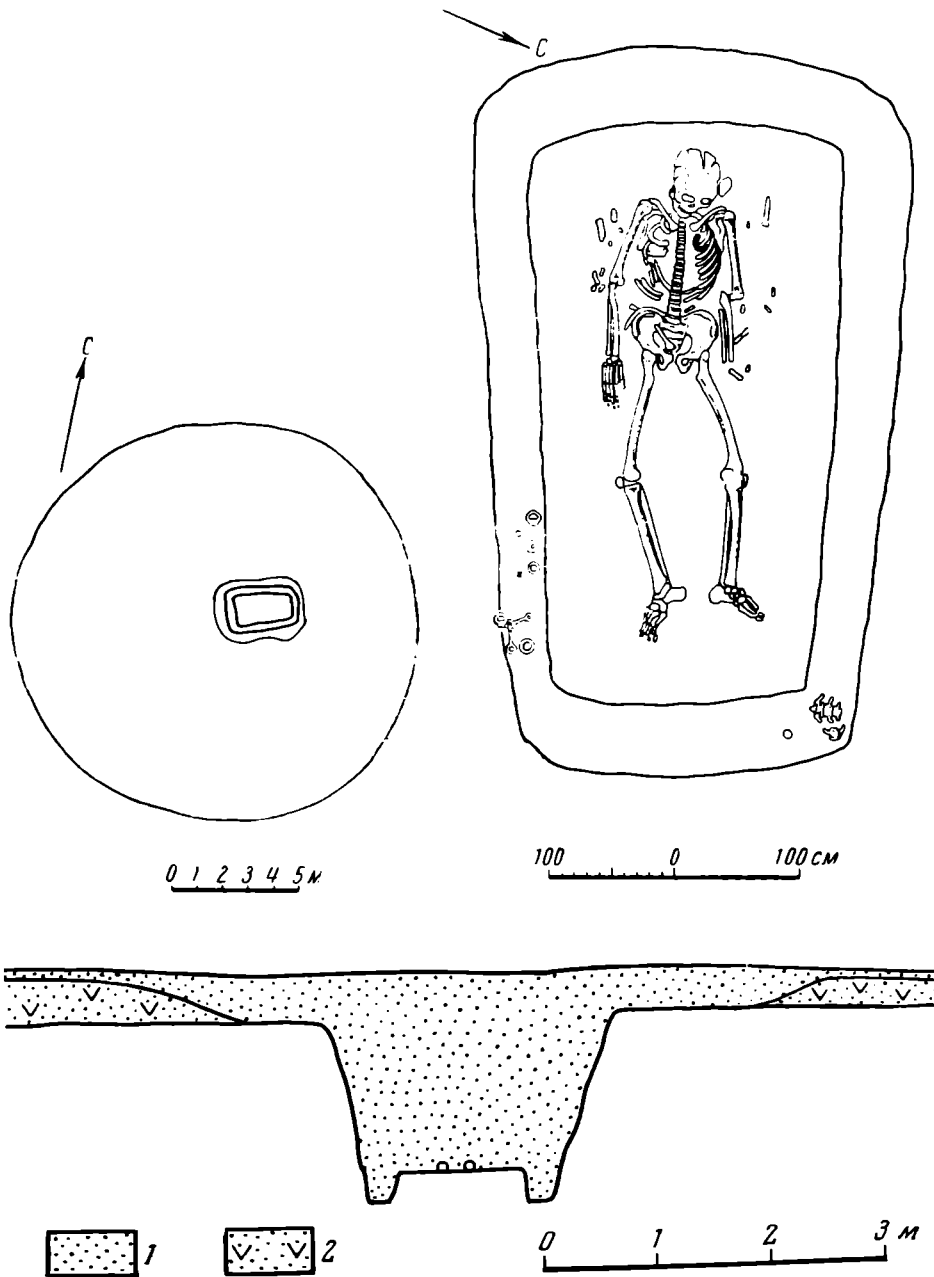


Рис. 17. Уйгарак. Курган № 16:

1 — компактная песчаная масса; 2 — плотный песчаный слой с карбонатными стяжениями

жением. Нам уже приходилось отмечать факт сочетания на территории расселения саков Нижней Сыр-Дарьи двух погребальных обрядов — трупосожжения и труположения<sup>15</sup>. Первый из этих ритуалов, восходящий несомненно к ритуалу тагискенских мавзолеев (рис. 19), мы связывали с неоднократно упоминаемым античными источниками крупным

<sup>15</sup> С. П. Толстов. Приаральские скифы и Хорезм..., стр. 141—142.

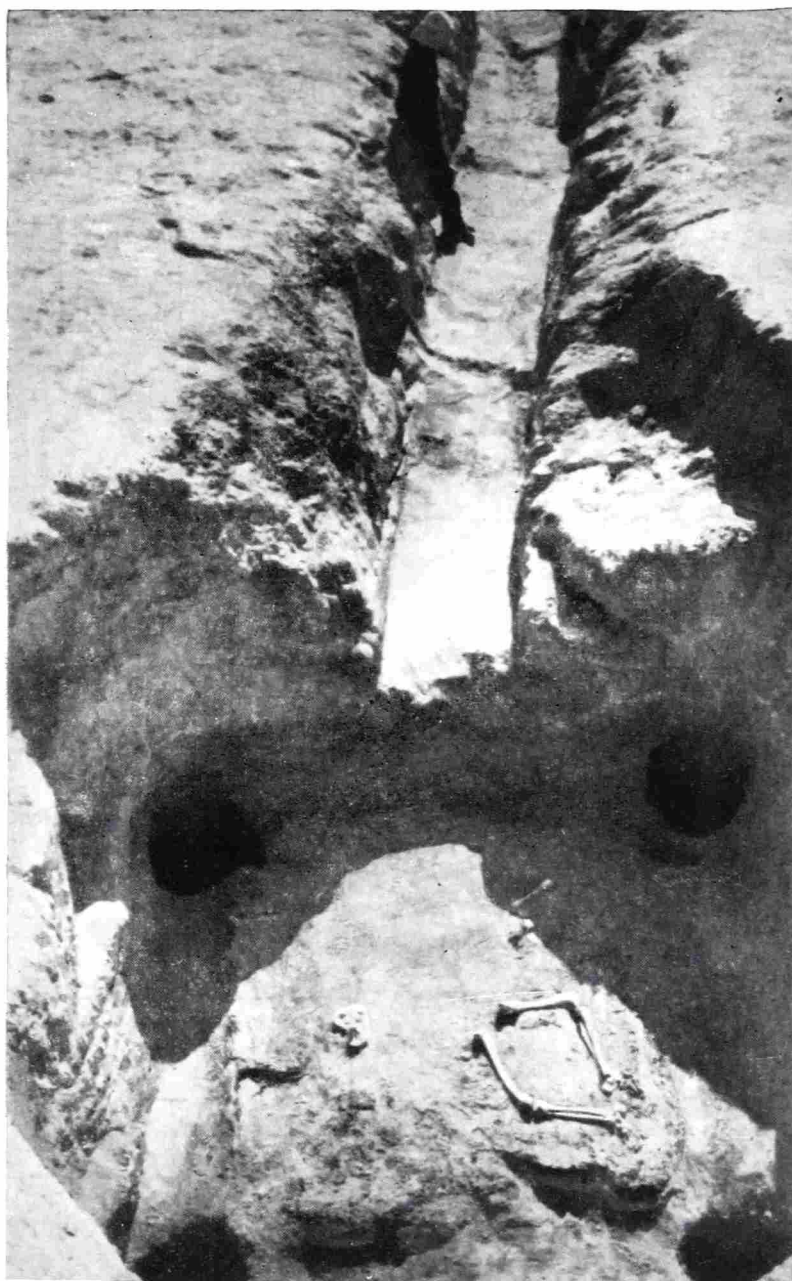


Рис. 18. Тагискен. Курган № 54

племенем сакараваков («сака-хаумаварга» древнеперсидских надписей). Второй ритуал, несомненно, связан с крупным племенным союзом апасиаков — «водных», или «речных», саков. Возможно, что в состав этого племенного союза входили и роксоланы с характерным для них обрядом диагонального трупоположения.

Чтобы покончить с обзором этого материала, должен упомянуть, что в южной группе Тагискена нами обнаружено еще одно любопытное погребальное сооружение — мавзолей № 1, относящийся к сакскому времени, примерно к IV в. до н. э. (рис. 20).

Это также цилиндрическое, 16-метровое в диаметре, имеющее цоколь сооружение, на котором воздвигнуто круглое здание из сырцового кирпича, но уже другого типа. Здесь нет ни внешнего коридора, где горел огонь, ни чего-либо другого, на него похожего. Сооружение имеет центральный неф и две отходящие от него погребальные камеры, где совер-



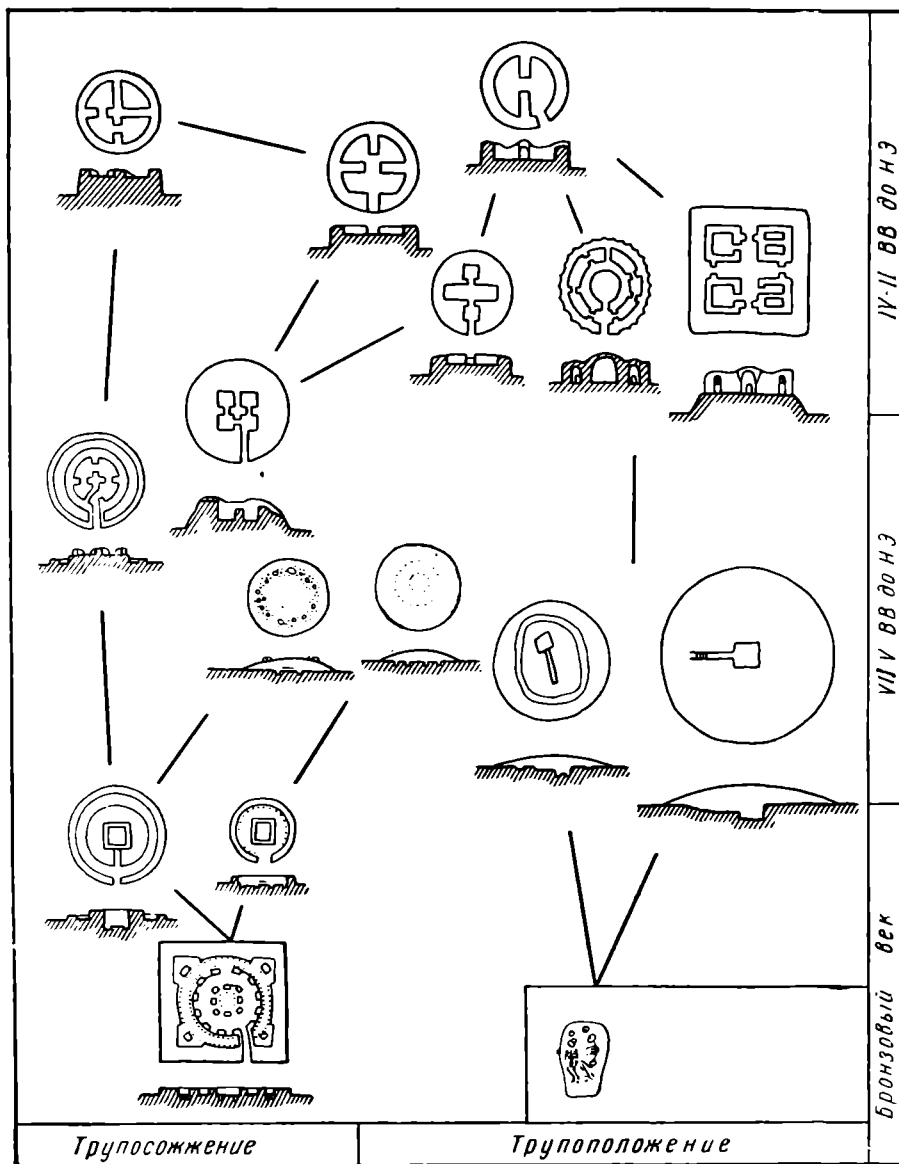


Рис. 19. Схема погребальных сооружений в древней дельте Сыр-Дарьи'

шался обряд трупосожжения. Несомненно, здесь мы наблюдаем наиболее простой вариант того типа сооружения, который представлен в Хорезме грандиозной крепостью — мавзолеем Кой-Крылган-Кала. Это подтверждает гипотезу, которую мы высказали на основании наших работ более раннего периода<sup>16</sup>, — гипотезу о том, что планировка Кой-Крылган-Калы может быть связана с погребальными сооружениями сыр-дарьинских сакских племен, для которых характерно также крестообразное расположение камер.

Нами были произведены рекогносцировочные раскопки курганов, открытых при авиаразведках 1960 г. на бугре Кок-Сенгир. Первый из трех раскопанных курганов (рис. 21) оказался неогранным и представляет большой интерес, так как позволяет ставить ряд любопытных исторических вопросов. Этот памятник датируется II—III вв. Здесь найдены уже не бронзовые, а железные стрелы, сарматский меч в ножнах из дерева и материи, лук с костяными обкладками. Ножны меча были

<sup>16</sup> С. П. Толстов, Ю. А. Рапопорт, М. Г. Воробьева. Работы Хорезмской археолого-этнографической экспедиции АН СССР в 1957 г. Материалы ХЭ, 4, 1960, стр. 61.

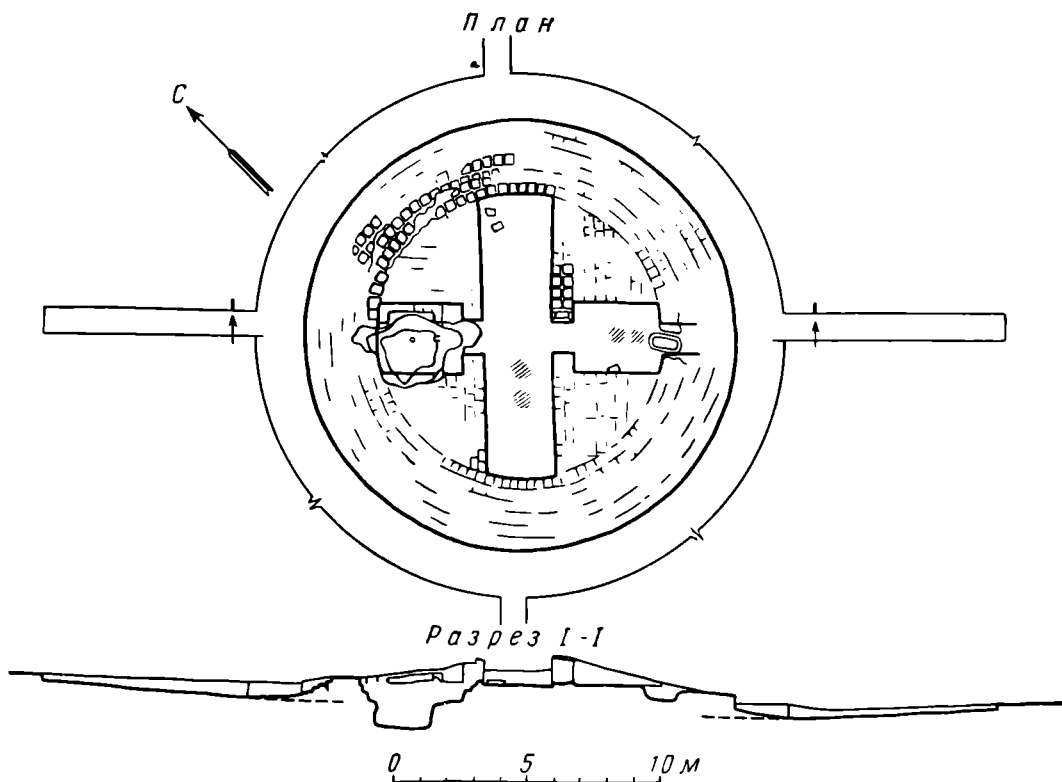


Рис. 20. Тагискен. Курган № 1

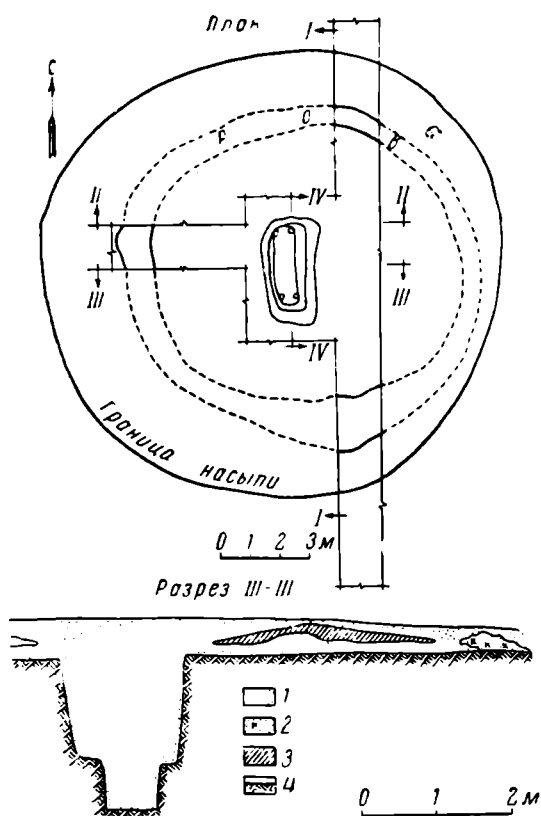


Рис. 21. Кок-Сенгир. Курган № 1

1 — песок с мелкими камешками; 2 — красноватый песок; 3 — гырная насыпь, 4 — гыр

украшены двумя золотыми головками верблюдов с инкрустацией из бирюзы (рис. 22). Здесь были найдены также зерна. Два других кургана того же времени оказались разграбленными.

Если более древние курганы носят специфический восточный облик и связаны с кругом скифских памятников, то здесь перед нами уже типичные сарматские погребения. И сосуды, сопровождавшие покойника, и ритуал, и характер погребального сооружения свидетельствуют о том,

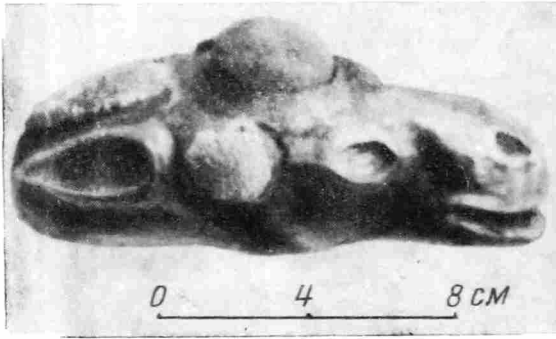


Рис. 22. Кок-Сенгир. Головка верблюда с ножен меча

что огромная область, детально изученная нашими исследователями, область савроматов, а позднее сарматов в Поволжье имеет свое продолжение в Средней Азии. Сейчас необходимо вновь поставить вопрос о том, что нельзя изучать скифскую проблему, не связывая ее теснейшим образом с проблемами археологии и истории Средней Азии.

Помимо погребальных сооружений, в 1961 г. велось также исследование поселений скифского времени. Очень важные результаты дали раскопки городища Баланды I (IV—II вв. до н. э.), оказавшегося не городком, как мы думали, а большим домом, прямоугольным в плане, размером 80 × 130 м<sup>17</sup>. Раскопки ряда помещений дали очень ценные находки, в том числе изделия из сирийского стекла, из резной слоновой кости индийского происхождения, а также резного дерева. Из находок 1961 г. отметим бронзовое зеркало и превосходно сделанное из кварцита скульптурное изображение какого-то зверя. Мнения специалистов, к которым мы обратились с просьбой определить породу зверя, разделились. Предполагают, что в изображении зверя есть элементы разных животных, в частности, лягушки, носорога, бегемота, медведя, кабана, ящера. Проф. В. Г. Гептнер считает в высшей степени вероятным, что прообразом этого изображения служит одна из собакоподобных обезьян, вернее всего гамадрил, водящийся в Южной Аравии. Искажение некоторых деталей, по его мнению, можно объяснить тем, что художник делал эту фигурку по памяти. Нам же кажется, что это — сильно стилизованное, выполненное в скифском зверином стиле изображение льва.

Полученные нами материалы позволяют совершенно по-новому поставить вопрос об уровне социального развития сакских племен исследуемого района. Это далеко продвинувшееся в своем развитии общество, имеющее, кроме скотоводческого хозяйства, по-своему высокоразвитые формы ирригационного земледелия и высокий уровень развития ремесла. Для него характерна прочная оседлость, выступавшая, однако, в сложном единстве с кочевым бытом пастухов и легкой подвижностью всего населения, если этого требовала необходимость. Подвижность эта, выработавшаяся веками, была обусловлена прежде всего самим характером ирригационного земледелия, базировавшегося на часто меняющих свое направление дельтовых руслах, что вынуждало земледельцев менять уже освоенные места и создавать в новых районах новую ирригационную систему, строить новые деревни и города<sup>18</sup>.

<sup>17</sup> Два аналогичных дома примерно тех же размеров были открыты в 1961 г. на большом сакском поселении того же времени в 15 км к юго-востоку от Чирик-Рабата.

<sup>18</sup> С. П. Толстов. Города гузов. СЭ, 1947, № 3, стр. 55—102; Т. А. Жданко. Патриархально-феодалные отношения у полуоседлого населения Средней Азии. Материалы I Всесоюзной научной конференции востоковедов в Ташкенте. Ташкент, 1958, стр. 628—638; е е же. Проблема полуоседлого населения в истории Средней Азии. XXV Международный конгресс востоковедов. Доклады делегации СССР, М., 1960.

\* \*  
\*

Вторым циклом наших работ были исследования памятников средневекового и нового времени.

Наши разведывательные маршруты дали нам возможность ознакомиться с большим комплексом огузских памятников, частично открытых еще в 1959—1960 гг. И здесь мы также имеем дело не с настоящими кочевниками, а с людьми, жившими в городах. Планировка этих городов очень типична. Они имеют расположенное в центре большое укрепленное прямоугольное здание — цитадель, вокруг которого находилась овальная широкая площадь, застроенная по краям. Эти памятники датируются X—XIII вв., доживая иногда до XIV в.

Был обследован район городищ Хаджа-Казганской группы на северном протоке Инкар-Дарьи, а также известное городище Асанас, уже давно отождествляемое исследователями, в том числе и В. В. Бартольд, с раннесредневековым городом Ашнас, который был взят Джучи во время его похода против Хорезма в 1219 г.<sup>19</sup>

Городище Асанас, овальное в плане (около 250 м по длинной оси), окружено мощной стеной с башнями и рвом. В восточной части городища сохранились остатки цитадели в виде бугра с крутыми склонами площадью 40 × 50 м (рис. 23).

Окрестности городища орошал канал, так называемый Асанас-Узьяк, представляющий собой очень основательное ирригационное сооружение, сохранившее свой облик до наших дней.

Предполагалось, что это один из городов, построенных согдийцами, однако полученные нами материалы убедительно показывают, что жителями его были не согдийцы, а местное население, связанное корнями своей культуры с огузскими племенами присырдарьинских районов и бассейна Инкар-Дарьи, о чем свидетельствуют планировка и многие черты фортификации, а также найденная здесь керамика.

Памятники более позднего времени были охвачены нашими исследованиями в районе одного из протоков Куван-Дарьи — русла Майли-Узьяк. Здесь были обследованы крупная ирригационная система XVII — начала XIX в. и ряд крепостей, построенных местным населением.

Большой интерес представляет крепость Бузук-Кала, построенная по типу уже хорошо известных нам крепостей западной части Жаны-Дарьи, датируемая началом XIX в., и комплекс крепостей, носящих общее название Хатын-Кала. Наибольший интерес представляет крупнейшая из этих крепостей, Хатын-Кала I (рис. 24 и 25), занимающая площадь около 6 га, с прямоугольной цитаделью, имеющей по сторонам около 200 м, и массивными стенами. Само городище, построенное на берегу Майли-Узьяк, имеет в плане форму неправильного круга, примыкая к руслу концами внешней стены. Крепость имела необычайно мощную оборону. Стены сейчас сохранились в высоту до 4 м; толщина у основания около 7 м. Очень сложна система обороны северо-западного угла, оформленная в виде бастиона, господствующего над подходом к крепости со стороны реки, где были расположены ворота в цитадель и пристань. Собранный здесь материал оказался преимущественно очень поздним, относящимся уже к XVII—XIX вв.

Интересно, что крепость взята была штурмом при помощи артиллерии средневекового типа — фальконетов, мелкокалиберных пушек, железные ядра которых мы нашли около бастиона.

Исследования, проведенные сотрудниками экспедиции Т. А. Жданко и Б. В. Андриановым, позволили отождествить эту крепость с известной в первой половине XIX в. русским исследователям хивинской крепостью

<sup>19</sup> В. В. Бартольд. К истории орошения Туркестана. СПб., 1914, стр. 150—151.



Рис. 23. Городище Асанас. План

Ходжа-Нияз-Калой. Источники говорят нам о том, что во время событий первой половины XIX в. с проникновением кокандского влияния на этот район, находившийся издавна под суверенитетом Хивинского ханства, в связи с тем, что кокандцами был сооружен ряд крепостей, хивинцы воздвигли тоже несколько крепостей, самой крупной из которых была Ходжа-Нияз-Кала.

После длительной борьбы эта крепость была взята кокандцами штурмом, затем в результате дипломатических переговоров возвращена Хиве. И только после взятия русскими войсками Ак-Мечети в 1853 г. хивинские войска покинули крепости на Куван-Дарье, в том числе в 1856 г. и Ходжа-Нияз-Калу.



Рис. 24. Хатын-Кала I. Аэрофото

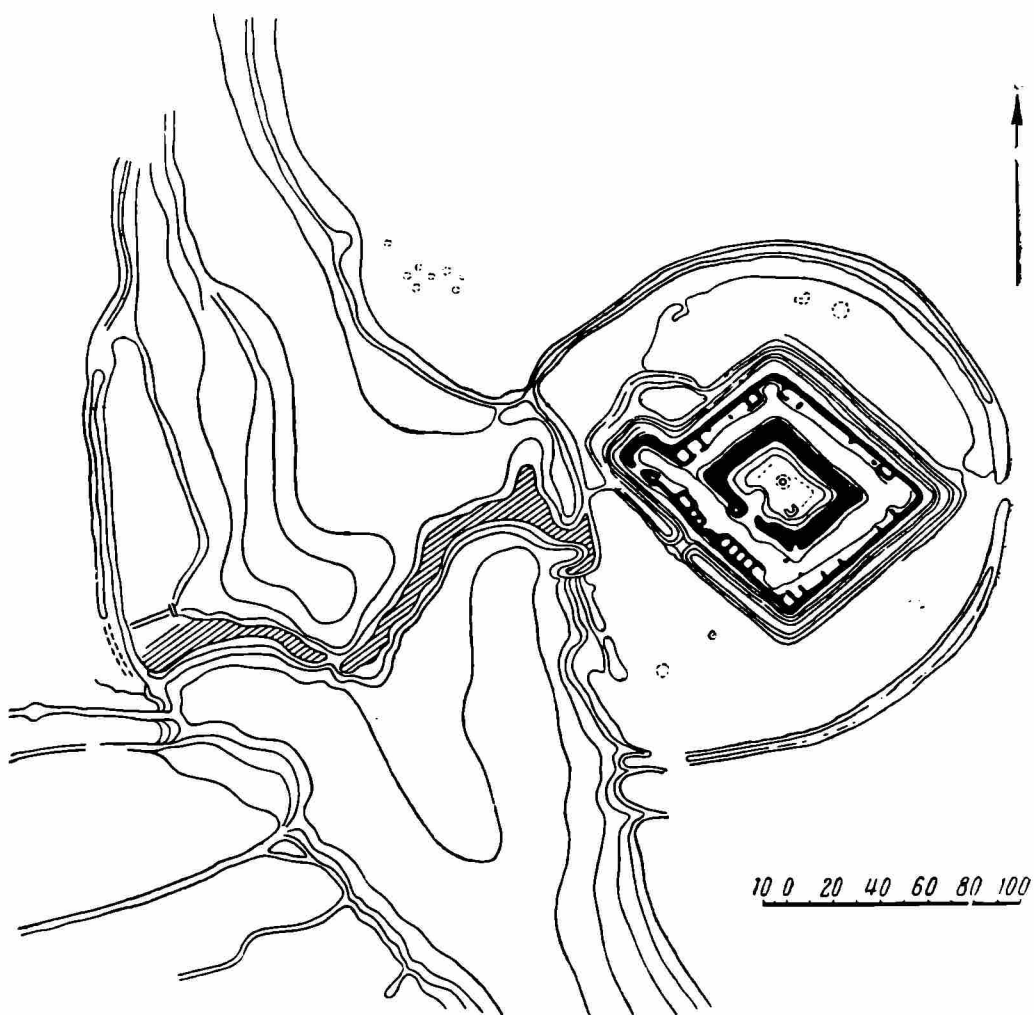


Рис. 25. Хатын-Кала I. План

Исследование Хатын-Калы позволило внести существенные дополнения в скудные сведения исторических источников. Есть все основания предполагать, что эта крепость, населенная, вероятно, каракалпаками и игравшая такую интересную роль в истории хивинско-кокандских и хивинско-кокандско-русских взаимоотношений середины XIX в., когда прекратила свое существование ирригационная система, построенная здесь каракалпаками и частично казахами, была построена на месте более старой крепости и подражала ее конфигурации. Не исключено, что при постройке ее были использованы хорошо сохранившиеся развалины (стены, рвы и т. п.) крепости, возведенной здесь ранее местными средневековыми племенами. В пользу этого говорит совпадение планировки Хатын-Калы с планировкой многочисленных описанных выше огузских крепостей.

\* \*  
\*

Таковы основные итоги исследований Хорезмской экспедиции на старых руслах Нижней Сыр-Дарьи в 1961 г. Результаты начального этапа: изучения Тагискенского могильника обязывают нас в следующем сезоне продолжить раскопки этого уникального памятника погребальной архитектуры племен позднего бронзового века.

Будут продолжены также исследования памятников скифского времени, ибо они позволяют нам лучше всего видеть историю народов Средней Азии в связи с историей народов нашей страны в целом.

И, наконец, предполагается расширить работы по исследованию часто игнорируемых археологами памятников нового времени. Изучение их сулит богатый результат, так как может пролить яркий свет на события, о которых письменные источники упоминают лишь мимоходом.

Работы 1961 г. еще раз подтвердили наше положение о возможности и необходимости скорейшего освоения этих огромных территорий, которые могут быть без серьезных капитальных затрат вовлечены в народное хозяйство страны.