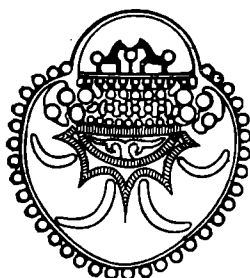


АКАДЕМИЯ НАУК СССР
ИНСТИТУТ АРХЕОЛОГИИ

СОВЕТСКАЯ
АРХЕОЛОГИЯ



ДЕСЯТЫЙ ГОД ИЗДАНИЯ

№ 2

ИЗДАТЕЛЬСТВО «НАУКА»

МОСКВА — 1966

С. П. ТОЛСТОВ, М. А. ИТИНА
САКИ НИЗОВЬЕВ СЫР-ДАРЬИ
(По материалам Тагискена)

Одной из центральных проблем, разрабатываемых за последние годы Хорезмской экспедицией, является проблема истории степных племен периферии Хорезма. Историю хорезмийской культуры в древности и в средневековье нельзя полностью понять без учета роли этих племен в ее формировании и развитии. Мы не говорим уже о различных периодах средневековья, на протяжении которых связи между Хорезмом и степными племенами получили широкое отражение в письменных источниках и где археологический материал призван заполнить конкретным содержанием сведения средневековых авторов, как правило, носящие односторонний характер. Для античного периода сведения письменных источников крайне недостаточны и противоречивы, но все же эти скудные данные позволяют прийти к заключению о крупной роли степных племен в истории Хорезма и в этот период. Достаточно напомнить свидетельство Страбона о том, что хорезмийцы являются одним из массагетских племен¹. Однако хорезмийским аспектом эта проблема далеко не исчерпывается. Среднеазиатские скифские племена, в том числе и те, которые обитали на периферии Хорезмского государства, играли, по свидетельству тех же античных авторов, выдающуюся роль в древней истории ряда стран, в первую очередь Ирана и Индии. Кроме того, есть серьезные основания, подтвержденные свидетельством такого важного информатора, как Геродот², искать в степях Средней Азии, в бассейне нижней Аму-Дарьи и Сыр-Дарьи одну из областей формирования и расселения сакских (скифских) племен. Однако до недавнего времени археологическое изучение памятников скифского периода не затрагивало территорию степей Приаральского Двуречья, здесь оставалось обширное неисследованное пространство, изучение памятников которого сулило возможность решения ряда темных и спорных вопросов истории скифо-сарматских племен.

Исследования последних лет показали, что история скифских и сарматских степных племен, равно как и история древнего населения степей Казахстана и Южной Сибири первой половины I тысячелетия до н. э., не может быть понята до конца без учета той большой роли, которую играли в ней сако-массагетские племена Средней Азии.

Работы Хорезмской экспедиции в течение последних пяти-шести лет ввели в научный оборот материал, который все более заполняет эту лауну³ и позволяет нам наметить пути решения более широких проблем

¹ Страбон, XI, 8, 8.

² Геродот, IV, 11.

³ См., например: С. П. Толстов, М. Г. Воробьева, Ю. А. Рапопорт. Работы Хорезмской археолого-этнографической экспедиции в 1957 г. МХЭ, 4, М., 1960, стр. 15—62; С. П. Толстов, Т. А. Жданко, М. А. Итина. Работы Хорезмской археолого-этнографической экспедиции АН СССР в 1958—1961 гг. МХЭ, 6, ч. 1, М., 1963, стр. 32—77; С. П. Толстов. Приаральские скифы и Хорезм. СЭ, 1961, 4, стр. 114—146; его же. Результаты историко-археологических исследований 1961 г. на древних руслах Сыр-Дарьи. СА, 1962, 4, стр. 124—148; его же. Среднеазиатские скифы в свете новейших археологических открытий. ВДИ, 1963, 2, стр. 23—46; его же. По древним дельтам Окса и Яксарта. М., 1962, стр. 136—204, библиография в подстрочных примечаниях.

истории скифо-сарматского мира, в частности одного из важнейших вопросов этой истории — вопроса о происхождении скифской культуры.

Основным объектом исследований явились могильники Уйгарак (начальник отряда О. А. Вишневецкая) и Тагискен (начальник отряда М. А. Итина), расположенные на одном из древнейших южных протоков сыр-дарьинской дельты — Инкар-Дарье (Жылы-Ординская обл., Казахская ССР).

Могильник Тагискен (рис. 1) представляет особый интерес, так как дает нам два одновременных, но вместе с тем хронологически увязывающихся между собой комплекса. Во-первых, это некрополь эпохи поздней бронзы, датируемый IX—VIII вв. до н. э., с возможными небольшими отклонениями в обе стороны⁴. Здесь в больших мавзолеях, построенных из прямоугольных сырцовых кирпичей, дерева и камыша, в основе планировки которых лежал круг, покоились вожди племени. К мавзолеям пристроены прямоугольные кирпичные ограды, где были похоронены родственники и приближенные покойного. В мавзолеях совершался обряд трупосожжения. Чрезвычайно богатый погребальный инвентарь, от которого до нашего времени дошла главным образом посуда, так как основная масса вещей была расхищена еще в древности, демонстрирует наличие в культуре населения, хоронившего здесь своих покойников, двух компонентов. Это, с одной стороны, местный компонент, аналогии которому мы находим в дандыбаевско-бегазинских комплексах Центрального Казахстана и в котором отчетливо проступает андроновская струя. С другой стороны, мы встречаем здесь посуду, сделанную на гончарном круге. Ее формы и отделка поверхности ведут нас на юг, в область распространения земледельческих культур. К этому следует добавить, что прием сооружения мавзолеев из сырцового кирпича тоже мог быть принесен сюда только с юга, где он широко применялся в строительстве с глубокой древности, причем, как известно, господствовали именно прямоугольные стандарты. Происхождение этого второго компонента для нас пока не совсем ясно.

Здесь же на плато Тагискен, южнее мавзолеев, расположен сакский курганный могильник. Эта южная тагискенская группа, в свою очередь, разделена небольшой ложбиной, шириной около 100 м, на два комплекса. Первый из них, ближайший к мавзолеям, содержит 9 курганов, из которых 8 нами раскопаны. Второй, самый южный комплекс содержит 27 курганов, из них мы раскопали 26. В целом сакский могильник датируется VII—V вв. до н. э., причем курганы V в. до н. э. группируются в самой южной его части, а более древние расположены в северном конце, ближе к древним мавзолеям.

Всего на Тагискене раскопано 38 сакских курганов (4 кургана расположены на территории древнего некрополя), а на Уйгараке — 50.

Уйгаракские курганы, находящиеся в 30 км к востоку от Тагискена, датируются в основном VII—VI вв. до н. э. и дают материал, сходный с тагискенским.

Анализ конструкций и ритуала сакских погребений Тагискена с привлечением соответствующих материалов более древнего тагискенского комплекса не только даст нам возможность проследить историю племен, населявших южную часть сыр-дарьинской дельты на протяжении довольно длительного времени, но и наметит возможные пути сложения культуры сакских племен на данной территории.

Погребения VI, а нередко и VII—VI вв. до н. э. на Южном Тагискене представлены двумя типами.

Основную массу захоронений составляют грунтовые погребения в подпрямоугольных могильных ямах площадью 2,5 — 3 × 2 — 2,5 м², глубиной 2 м, ориентированных в большинстве случаев по оси В-З или ВСВ-ЗЮЗ.

⁴ О тагискенском некрополе см.: С. П. Толстов. Результаты историко-археологических исследований..., стр. 127—136; его же. По древним дельтам..., стр. 80—86; С. П. Толстов, Т. А. Жданко, М. А. Итина. Ук. соч., стр. 36—47.

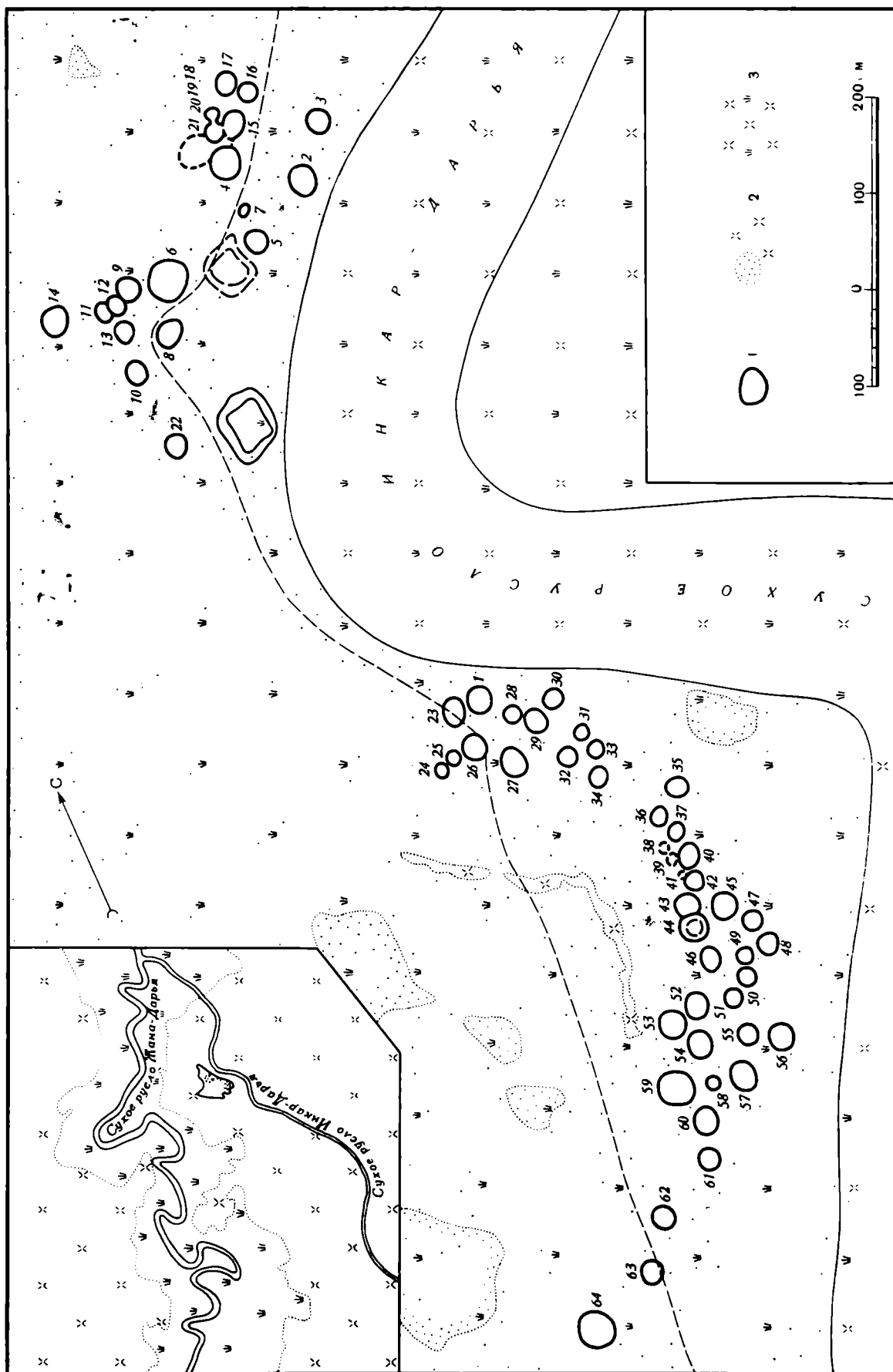


Рис. 1. Могильник Талскел. План.

1 — курганы; 2 — пески и тагыры; 3 — заросшие тагыры

Погребальная яма была перекрыта параллельно ее коротким сторонам деревянными балками, диаметр которых достигал 20 см; в одном случае как будто бы удалось проследить два ряда балок, лежащих один над другим. Поверх этой конструкции настлался слой камыша или мелких сучьев. Камышом устилалась и дневная поверхность вокруг ямы, примерно в радиусе 2—5 м. Затем насыпался курган диаметром, в среднем равным 15—20 м, иногда он достигал 30 м. Максимально сохранившаяся высота курганных насыпей — 1,5 м. В ряде случаев поверх перекрытия насыпался слой земли толщиной в 30—40 см, затем накладывался еще слой камыша и уже только после этого воздвигался курган. Иногда мы находили балки перекрытия обугленными целиком, иногда частично, а иногда погребение не имело никаких следов огня. Видимо, ритуал трупосожжения, наблюдавшийся в эпоху поздней бронзы на Тагискене, сохранился здесь уже в виде отдаленных реминисценций. Если до насыпки кургана перекрытие и поджигали, то его немедленно заваливали землей, что в большинстве случаев приводило к его неполному сгоранию, и во всех случаях огонь совершенно не затрагивал погребенного.

По углам могильной ямы в большинстве случаев выявляются небольшие ямки, чрезвычайно похожие на столбовые. В некоторых погребениях вдоль стен ямы выкопана канавка, покойник лежал как бы на земляном «столе». При этом ямки по углам могилы иногда отсутствуют. Наличие такого «стола» заставляет нас вспомнить мавзолеи Северного Тагискена, где эта конструкция была уже известна⁵.

Покойника клали вытянуто на спине на подстилку из тростника, камыша или деревянных жердей, переплетенных камышом и травой; иногда погребенный покрывался камышовой циновкой. Ориентированы покойники всегда головой на запад с отклонением на юго-запад, реже на северо-запад. Сохранение западной ориентировки — тоже связующее звено с древними тагискенскими захоронениями.

В угловых ямах, как правило, остатков столбов мы не встречали. В ряде случаев в них находились предметы погребального инвентаря, а подстилка из дерева и камыша, на которой лежал покойник, часто перекрывала эти ямы. Может быть, они служили для столбов паланкина, воздвигаемого над покойником во время совершения погребального ритуала, но скорее всего они существовали уже чисто традиционно, не используясь по назначению. Напомним, что в мавзолеях на Северном Тагискене деревянные столбовые конструкции играли большую роль, а в наличии культурной преемственности между этими памятниками и описываемыми мы будем иметь возможность убедиться еще не раз. В этой связи большой интерес представляют погребения, датруемые тем же временем, но относящиеся к другому типу. Большинство их найдено на Уйгараке. На Тагискене обнаружено лишь три таких погребения, и все они расположены в средней группе. Эти погребения были совершены не в грунтовой яме, а на дневной поверхности, причем покойник был окружен кольцом (иногда двойным) столбовых ям. На Тагискене это кольцо одинарное, причем оно имеет несколько вытянутую форму, а внутри него четыре более крупные столбовые ямы образовали прямоугольник, в центре которого лежал покойник и сопровождающий его инвентарь (рис. 2).

Надо думать, что здесь над покойником возводилось наземное деревянное сооружение, тем более, что в погр. № 23 нам удалось обнаружить остатки деревянных столбов в ямках, расположенных вокруг погребенного. Дневная поверхность вокруг такого шалаша устилалась камышом, а сверху насыпался курган, высота которого теперь обычно не превышает 0,5 м. Эта конструкция, если не принимать во внимание круглую кирпичную стену, прямо напоминает мавзолей № 5в на Северном Тагискене.

⁵ С. П. Толстов, Т. А. Жданко, М. А. Итина. Ук. соч., рис. 14а, мавзолей 5в и 6.



Рис. 2. Могильник Тагискен. Кург. № 30

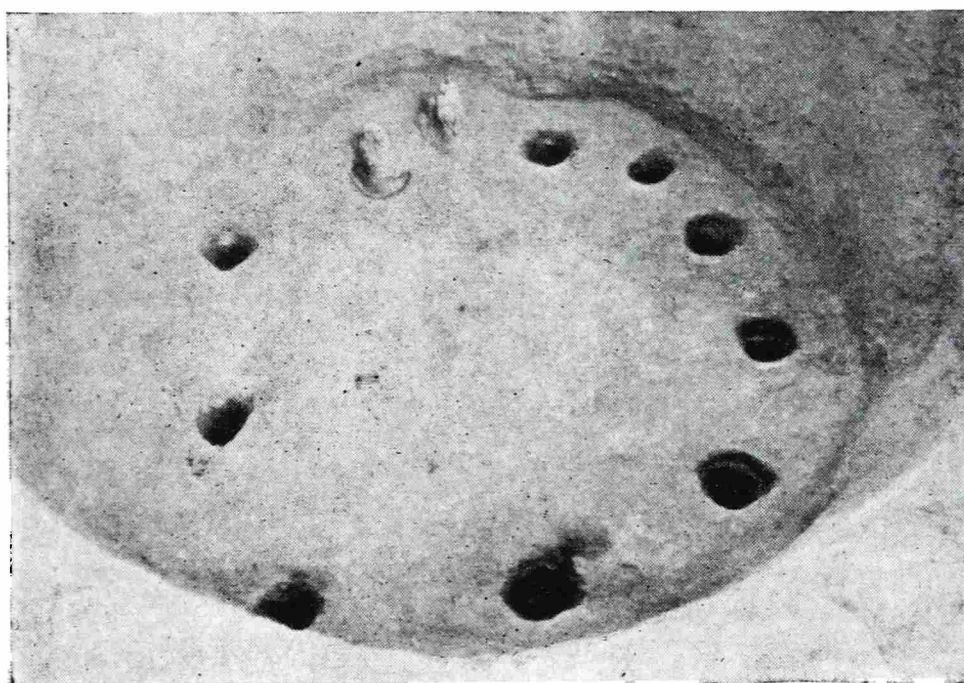


Рис. 3. Могильник Тагискен. Кург. № 42. Могильная яма

Кроме того, здесь также при совершении погребального обряда в ряде случаев какую-то роль играет огонь, а в погр. № 23 можно даже предполагать трупосожжение.

Любопытно, что связь со столбовыми конструкциями древнего Тагискена обнаруживается и в погребениях грунтовых ям.

Погребение № 42 резко выделяется среди окружающих могил (рис. 3). Яма вырыта в грунте и имеет глубину 1,55 м. Она круглая (диаметр 2,75 м), и вдоль ее стен, по кругу, расположено 10 ямок, в которых были обнаружены остатки деревянных столбов. При столь небольшом диаметре ямы ее плоское деревянное перекрытие совершенно не нуждалось в столбовой опоре. Можно предположить, что эти столбы были опорой цилиндрико-конического перекрытия, а если к этому еще добавить наличие в погреб-

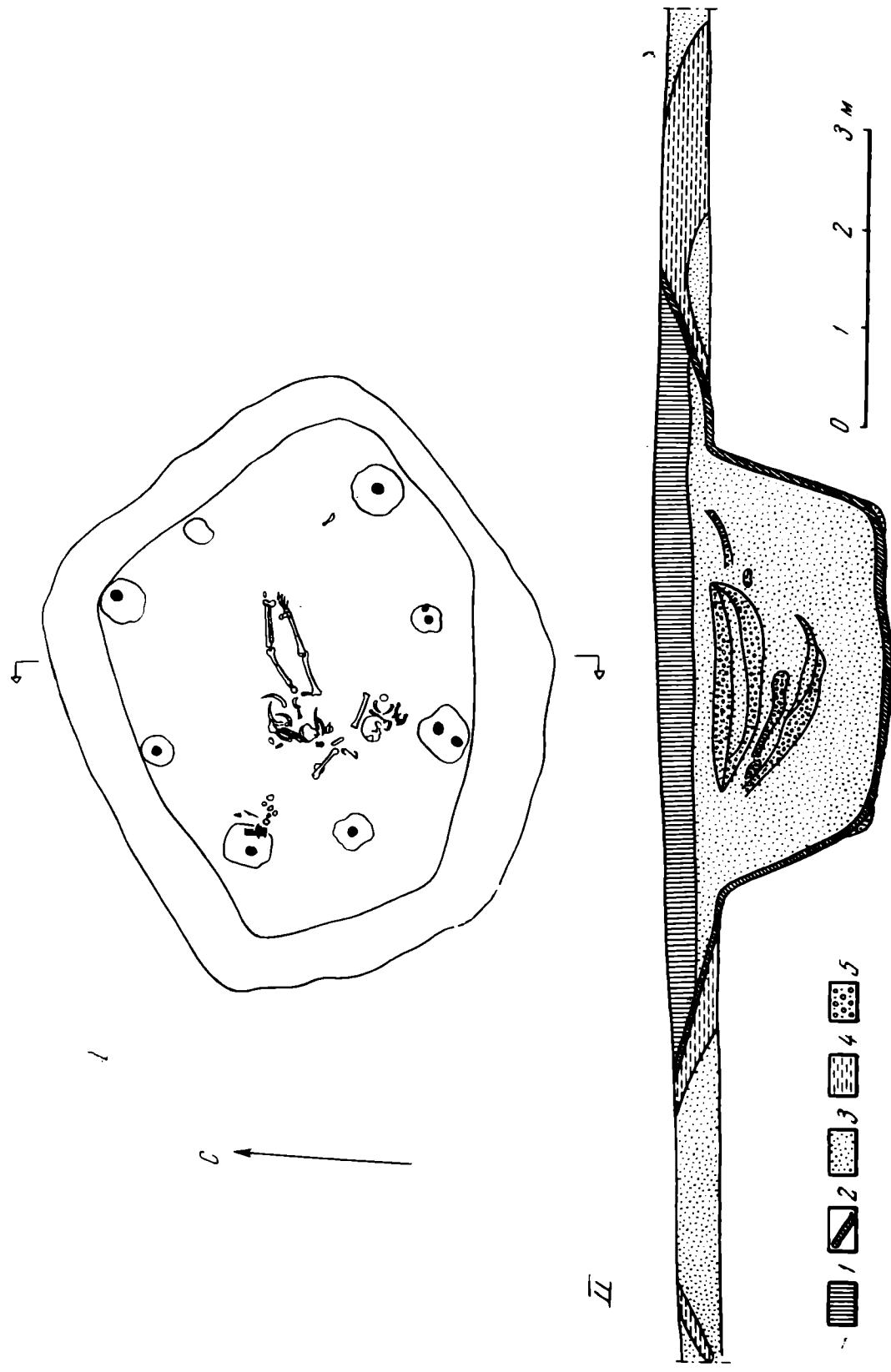


Рис. 4. Могильник Тагискен. Кург. № 32.

I. План могильной ямы: 1 — бронзовые наконечники стрел; 2 — камешный оселок. II. Разрез через могильную яму и насыпь: 1 — такыр; 2 — остатки перекрытия; 3 — песок; 4 — выброс материковой глины; 5 — гравий

бальном ритуале элементов трупосожжения (сторевшие балки перекрытия и обугленные куски столбов в ямах), перед нами будет картина, живо напоминающая древние мавзолеи Тагискена, их конструкцию и обряд.

В кург. № 32 (рис. 4) было обнаружено погребение в грунтовой яме, имеющей форму неправильного четырехугольника. Вдоль ее стен было выкопано восемь столбовых ям, причем четыре крупные находились в углах могильной ямы, а четыре поменьше — между ними.

Во всех ямах, кроме одной, сохранились остатки деревянных столбов. Нам представляется, что это погребение демонстрирует конструкцию, как бы переходную от конструкций древних мавзолеев к конструкциям сакских курганов. Как мы уже говорили, в большинстве могильных ям остаются только четыре угловые ямы и без всяких признаков деревянных столбов в них. Все сакские погребения находились в одинаковых естественных условиях и, если в кург. № 42 столбы сохранились, они должны были сохраниться и в других курганах, если бы они там были. Но их, как мы и предполагали, уже не было, и угловые ямы выкапывались чисто традиционно.

В свое время мы писали, что мавзолеи позднебронзового века на Тагискене дают ключ к пониманию многих элементов культуры сакских племен, которые мы могли наблюдать по материалам наших раскопок в низовьях Сыр-Дарьи. Это касалось и некоторых элементов погребальных конструкций и ритуала, в частности обряда трупосожжения. При этом мы ставили вопрос о том, что эти факты являются доказательством того, что в основе культуры среднеазиатских саков лежит культура степных племен позднего бронзового века.

Работы последних лет дали нам факты, позволяющие вновь обратиться к вопросу о наличии такой преемственности. О некоторых из них мы уже сказали, остановимся еще на двух. Это, прежде всего, материалы из кург. № 15 на Уйгараке.

Диаметр его насыпи равен 16 м. Под насыпью, на древней дневной поверхности лежал слой истлевшего камыша толщиной в 5—10 см. Погребение было совершено на материке, видимо, в пределах неправильного, со скругленными углами прямоугольника, образованного рядом идущих по его периметру столбовых ям. Длинной осью этот прямоугольник ориентирован с северо-востока на юго-запад. Наиболее крупные ямы по одной или по две расположены по углам прямоугольника. Одна из ям в северном углу прямоугольника пробита в более крупной яме, размером 0,7×0,7 м и глубиной 0,3 м. В ней стояли три горшка, два из них несколько наклонно у западной стены ямы, третий лежал на боку у юго-восточного угла.

Случай выкапывания столбовой ямы в более крупной известен еще по раскопкам мавзолея № 5в на Северном Тагискене, но там в большой яме лежали не сосуды, а кости жертвенного животного.

Сосуды (рис. 5, 1—3) находят себе прямые аналоги в материалах ранних мавзолеев Тагискена, причем на этих экземплярах очень четко прослеживается андроновский компонент этой культуры. Интереснее всего, что эти сосуды найдены в комплексе с бронзовым дисковидным зеркалом с бортиком и петлевидной ручкой (рис. 5, 6), каменным жертвенником (рис. 5, 7) и грушевидным сосудом серого лощения (рис. 5, 4) — предметами, характерными уже для ранних сакских захоронений. Весь комплекс в целом может быть датирован VII—VI вв. до н. э.⁶

Другой факт. Ограда 4д на тагискенском некрополе — пристройка к мавзолею № 4 — содержала захоронение, несколько отличное от обычных захоронений в оградах. Обычно глубина ямы в ограде не превышала полуметра; здесь же в пределах ограды была выкопана глубокая, 1,70—1,75 м, яма, причем ее стенки отступали от стены ограды на 0,6—0,7 м. После со-

⁶ Это единственный комплекс такого рода, в связи с чем его одновременность может вызвать сомнения, но стратиграфических доказательств в пользу перекрытия более ранней могилы поздней — нет.

вершения обряда захоронения яма была перекрыта камышом. Таким образом, в конструкции этого погребения мы видим уже прообраз грунтовых захоронений Южного Тагискена с глубокими ямами и плоским перекрытием. Но это погребение в то же время сохраняет и древние тагискенские традиции — мы по-прежнему видим здесь ограду, а на дне могильной ямы были обнаружены фрагменты типичной тагискенской посуды и серьга в

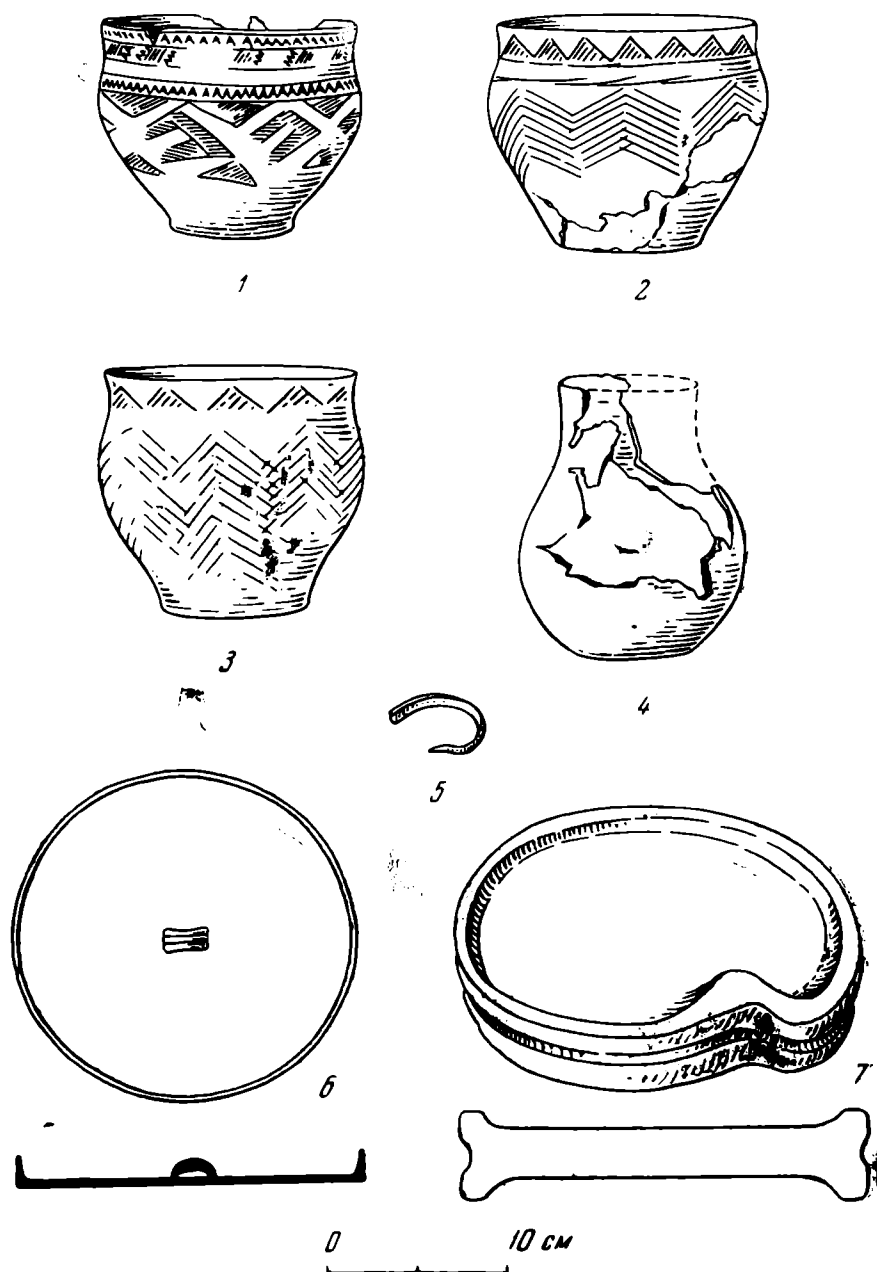


Рис. 5. Могильник Уйгарак. Кург. № 15. Погребальный инвентарь

виде колечка, к которой приделан небольшой конус с нарезкой, обращенный вершиной вниз. Этот вариант серег мы находили раньше, в ограде 7а, причем и там и здесь этот конус — это те же рожки, которые мы хорошо знаем по андроновским браслетам с рожками, известным по находкам и в Казахстане⁷. Любопытно, что серьги в виде конуса были характерны для инвентаря раннетагарских курганов, нижней датой которых был VIII в. до н. э.⁸ Все эти факты вкупе с упомянутыми выше характеризуют особенности конструкций и ритуала курганов VII—VI вв. до н. э. и

⁷ М. К. Кадырбаев. Могильник Сангуыр II. Тр. ИИАЭ АН КазССР, 12, 1961, стр. 52, табл. II, 1.

⁸ С. В. Киселев. Древняя история Южной Сибири. М., 1951, стр. 232.

позволяют поставить вопрос о том, что теперь мы, по-видимому, имеем комплекс, который можно назвать протоскифским.

Однако вернемся к нашим курганам. Они были, как правило, ограблены еще в древности, причем грабители точно и безошибочно проникали в могилу со стороны головы погребенного. Очевидно, там клали наиболее ценные вещи. Ноги в большинстве случаев оставались нетронутыми и даже, если положение костяка было нарушено, вещи, лежащие в ногах, оставались на месте.

Погребальный инвентарь включал совершенно определенный круг предметов.

Сосуды (рис. 6) найдены далеко не во всех погребениях. Обычно их ставили в головах покойника, реже в ногах, причем ведущей формой являются сосуды грушевидной формы с высоким цилиндрическим горлом и плоским дном, часто лощеные. Сосуды этого типа встречаются в сакских погребениях VI—V в. до н. э. Быть может, прототипом этой формы является сосуд из ограды 4б на древнем Тагискене (рис. 6, 1), сплошь покрытый орнаментом из резных заштрихованных треугольников, заполненных белой пастой.

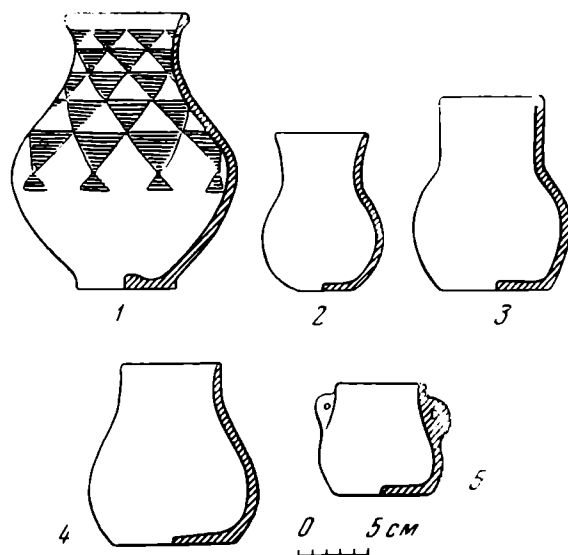


Рис. 6. Могильник Тагискен. Керамика из сакских погребений:

1 — мавзолей 5б; 2 — кург. № 54; 3 — кург. № 47; 4 — кург. № 40; 5 — кург. № 52

Этот факт заслуживает внимания, так как в савроматских памятниках грушевидные сосуды появляются лишь в VI в. до н. э. и не типичны для них⁹. Судя по тому, что именно в Средней Азии эта форма посуды была широко распространена в интересующее нас время и бытовала довольно долго, ее среднеазиатское происхождение представляется наиболее вероятным.

Помимо грушевидных сосудов мы находим также лепные кружки с одной или двумя ручками, полусферические чаши с несколько загнутыми внутрь краями, сосуды с трубчатым носиком — формы, широко известные в савроматском мире Поволжья и Южного Приуралья и в захоронениях ранних кочевников Казахстана.

В ногах погребенных, независимо от их пола, лежали наборы предметов конской сбруи, сделанные из бронзы, причем в них входит множество всевозможных бляшек, подпружные пряжки, обоймы для перекрестных ремней, ворворки и т. д. (рис. 7). Многие из этих предметов были выполнены в характерном «зверином стиле». Среди изображаемых животных — олень, сайга, лев, грифон, лошадь, горный козел.

В нескольких погребениях находились бронзовые удила, а иногда и удила с псалиями, последние тоже, как правило, бронзовые (рис. 8). Удила стремявидные, подвижные и лишь в одном случае отлиты вместе с псалиями (рис. 8, 5). Псалии трехдырчатые, трубчатые, часто вместо среднего отверстия они имеют широкое отверстие, образованное прямоугольной скобой, расположенной в другой плоскости, в которое продевалось «стремя» удила (рис. 8, 3, 4). Псалии с такой скобой изображены на Персепольском рельефе у лошадей, которых ведут саки¹⁰, еще четче видна эта скоба

⁹ К. Ф. Смирнов. Савроматы. М., 1964, стр. 118.

¹⁰ R. G h i r s h m a n. Perse. Proto-iraniens. Medes. Achéménides. Paris, 1963, стр. 184, рис. 231.

в сбруе лошади, ведомой, по мнению Р. Гиршмана, сирийцем или лидийцем; правда, там псалии петельчатые¹¹.

У тагискенских псалиев по-разному оформлены концы. Иногда оба конца заканчивались шишечками-кнопками; в другом случае на одном конце была шишечка, а второй конец заострен или заканчивался лопаточ-

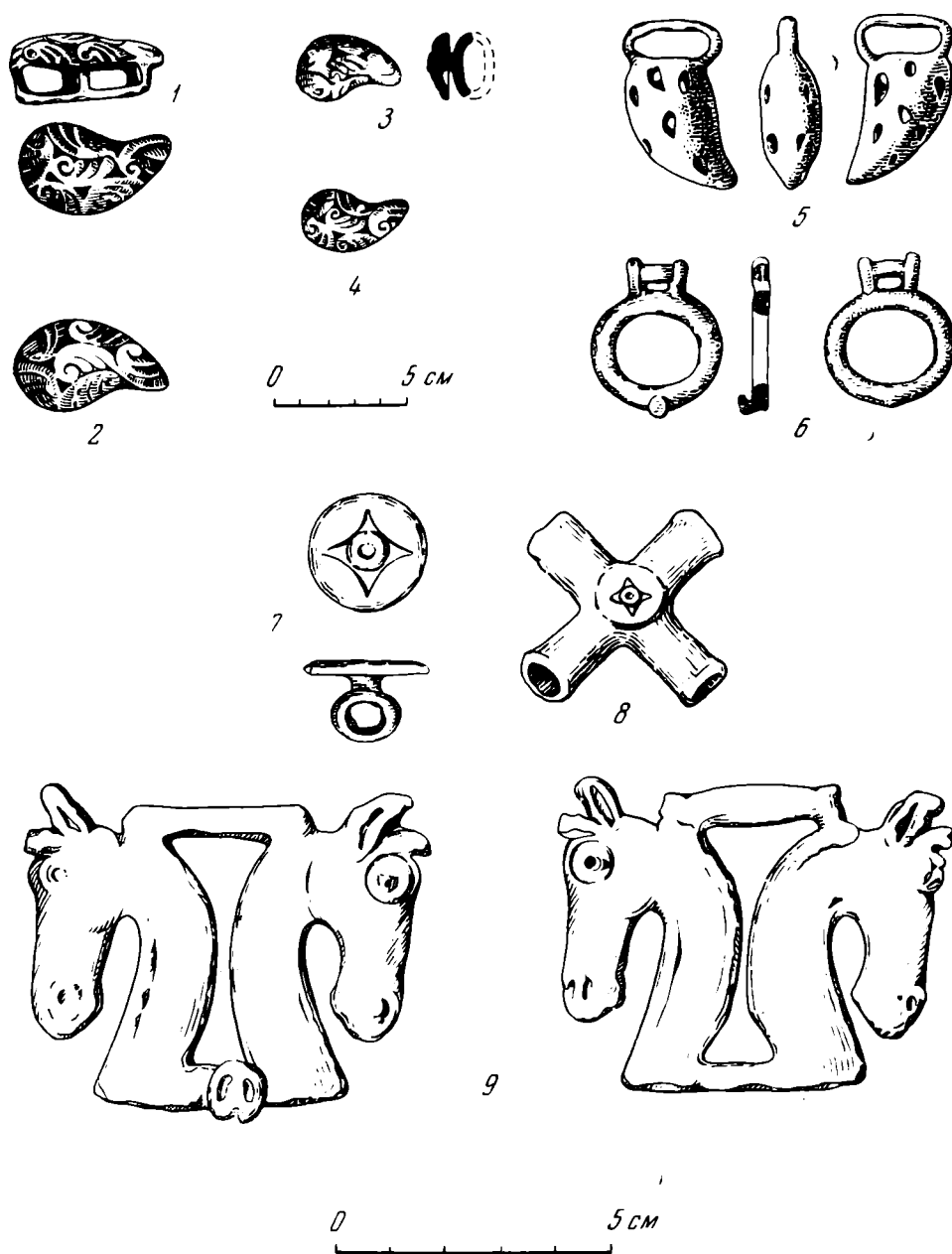


Рис. 7. Могильник Тагискен. Предметы конской сбруи (бронза):

1—5 — кург. № 36; 6 — кург. № 23; 7—9 — кург. № 55

гой. Нередко оба конца таких псалиев были оформлены в виде конских копыт. Среди псалиев встречаются экземпляры с характерной обмоткой на стержне, а стержень удила имеет характерный рубчатый рисунок. И псалии и удила по известным классификациям А. А. Иессена¹² и К. Ф. Смирнова¹³ датируются VII—VI вв. до н. э.

В связи с находкой на Тагискене псалиев с прямоугольной скобой

¹¹ Там же, стр. 178, рис. 224.

¹² А. А. Иессен. К вопросу о памятниках VIII—VII вв. до н. э. на юге европейской части СССР. СА, XVIII, 1953, стр. 84, рис. 23; стр. 87, рис. 24; стр. 91, 102.

¹³ К. Ф. Смирнов. Вооружение савроматов. МИА, 101, 1961, стр. 79—80.

вместо среднего отверстия вновь встает вопрос о датировке фрагмента бронзового псалия, найденного на городище Кюзели-гыр в Хорезме¹⁴.

А. И. Тереножкин на основе центрально-европейских аналогий датировал его «довольно ранним доскифским временем», заметив при этом, «что он значительно старше тех бронзовых наконечников стрел, которые встречаются на этом городище»¹⁵. Стрелы же эти, равно как и само городище, датируются VI—V вв. до н. э. В одной из последних работ¹⁶ А. И. Тереножкин вновь вернулся к этой находке. Сравнивая хорезмийский псалий с найденным на I Сусканском поселении, которое он предлагает датировать XIII—XI вв. до н. э. А. И. Тереножкин относит хорезмийскую находку к тому же времени и считает ее принадлежащей к тазабагьябской культуре¹⁷.

Находки бронзовых псалиев интересующего нас типа в сакских погребениях Тагискена и Уйгарака, которые уверенно датируются VII—VI вв. до н. э., и несомненная принадлежность псалия с Кюзели-гыра именно к этому типу заставляют нас считать датировку его VII—VI вв. до н. э. наиболее правомерной. Судя по всему, форма эта местная, среднеазиатская и широко принятая, так как, скажем, в комплексе уйгаракских псалиев она является ведущей.

В нашей коллекции есть и очень ранние удила майэмирского типа¹⁸ с дополнительным отверстием у дуги стремечка. В одном случае эти удила были найдены с бронзовыми трехдырчатыми трубчатыми псалиями, изогнутыми наподобие роговых и имеющими один острый конец, а другой в виде лопаточки (рис. 8, 2). Здесь же было положено дисковидное бронзовое зеркало с бортиком и петелькой. Такое сочетание позволяет говорить во всяком случае о VII—

VI вв. до н. э. В другом случае стремевидные удила были найдены с роговыми трехдырчатыми псалиями (рис. 8, 1) и опять в комплексе с таким же зеркалом. И здесь мы снова можем говорить о ранней дате.

Интересно, что в одном из грунтовых захоронений Уйгарака были найдены удила упомянутого типа вместе с бронзовыми псалиями майэмир-

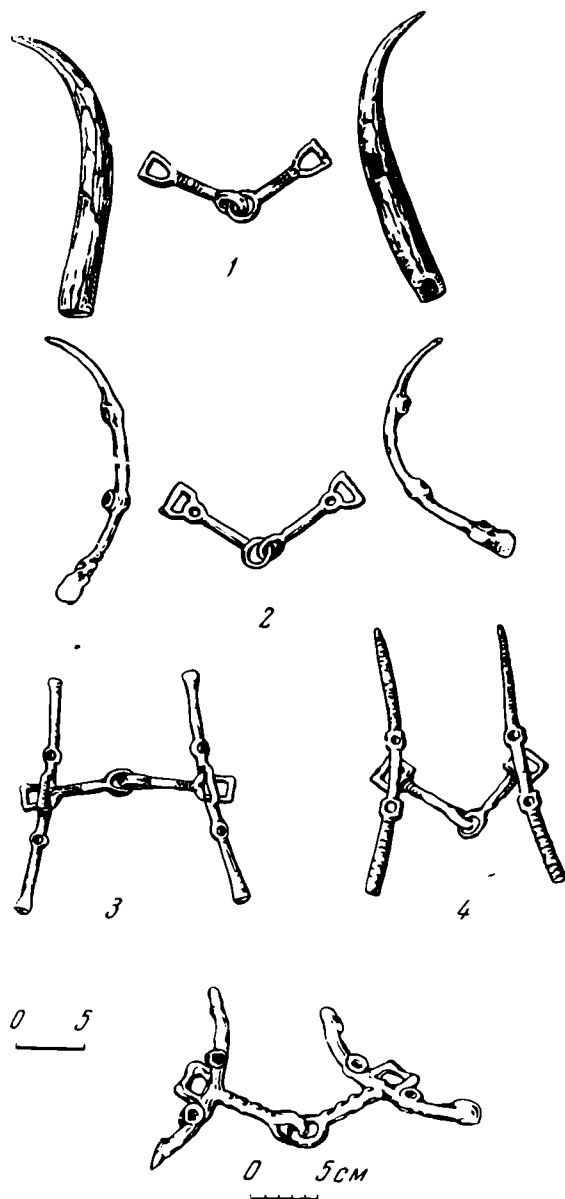


Рис. 8. Удила с псалиями

1 — кург. № 45; 2 — кург. № 40; 3 — кург. № 36; 4 — кург. № 44; 5 — кург. № 55

¹⁴ А. И. Тереножкин. Бронзовый псалий с городища Кюзели-гыра в Хорезме. КСИЭ, XXX, 1958, стр. 34—39.

¹⁵ Там же, стр. 36.

¹⁶ А. И. Тереножкин. Основы хронологии предскифского периода. СА, 1965, 1, стр. 63—85.

¹⁷ Там же, стр. 72.

¹⁸ М. П. Грязнов. Памятники майэмирского этапа эпохи ранних кочевников на Алтае. КСИИМК, XVIII. 1947, стр. 10, рис. 3, 8.

ского типа, где вместо средней дырки был сделан откованный стержень, на который и надевалось стремя удила. Помимо бесспорно ранней даты этих псалеев (VII—VI вв. до н. э.), они, по мнению исследователей, являются типично казахстанско-сибирской местной формой¹⁹.

Наконечники стрел (рис. 9), как на Тагискене, так и на Уйгараке, встречаются лишь в мужских захоронениях. Этим наши курганы отличаются от савроматских курганов Южного Приуралья (блюменфельдский этап), где в могилах жриц-воительниц были найдены наконечники стрел²⁰. Чаще всего в тагискенских погребениях встречаются черешковые наконечники стрел разных типов — от двулопастных до трехгран-

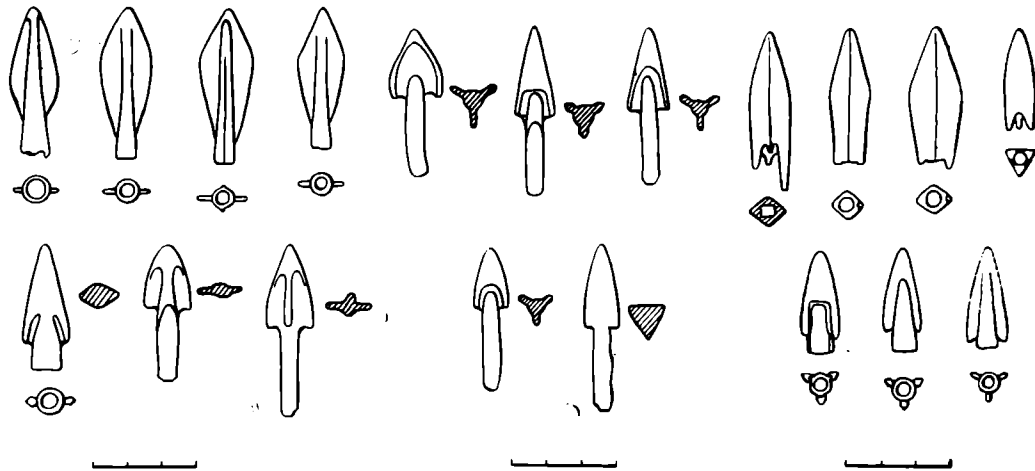


Рис. 9. Бронзовые наконечники стрел из сакских погребений Тагискена

ных. Этот вид наконечников имеет, очевидно, азиатское происхождение и его типология и хронология могут быть окончательно выработаны на материалах из Средней Азии, Казахстана, Алтая.

В Южном Приуралье, например, единичные экземпляры черешковых трехлопастных наконечников появляются на рубеже VI—V вв. до н. э.²¹, в то время как в наших комплексах они встречаются вместе с двуперыми втульчатыми наконечниками листовидной и ромбовидной формы с шипом и без него, что дает нам основание говорить о VII в. до н. э., как возможной дате появления черешковых трехперых наконечников. VII—VI вв. до н. э. датировал эти наконечники и С. В. Киселев, говоря о находках их на Алтае в раннемайэмирское время²².

Видимо, местную линию развития имеют и четырехгранные или ромбические наконечники с шипами и дугообразными выемками в основании, довольно широко распространенные в Средней Азии и Казахстане. К. А. Акишев, основываясь на находках из Беспатыра, датирует их не ранее V в. до н. э.²³. Наш материал дает основание отнести время их существования во всяком случае к VI в. до н. э., VI—V вв. до н. э. датируются они и в савроматских памятниках²⁴.

Что же касается втульчатых трехперых наконечников, то у нас преобладают массивные экземпляры типа тех, которые широко распространены в савроматских комплексах Южного Приуралья.

Во многих мужских погребениях были найдены ножи, как правило, железные, однолезвийные, часто с выделенной рукоятью. Обращают на себя внимание два ножа из погр. № 55. Они бронзовые, однолезвийные, слегка изогнутые, без выделенной рукояти и с отверстием типа ушка в

¹⁹ М. П. Грязнов. Ук. соч., стр. 9—10.

²⁰ Б. Н. Граков. Пережитки матриархата у сарматов. ВДИ, 1947, 3, стр. 109.

²¹ К. Ф. Смирнов. Вооружение савроматов, стр. 61.

²² С. В. Киселев. Древняя история Южной Сибири, стр. 289.

²³ К. А. Акишев. Культура саков долины реки Или (VII—IV вв. до н. э.). В кн.: К. А. Акишев, Г. А. Кушаев. Древняя культура саков и усуней долины реки Или. Алма-Ата, 1963, стр. 120 и таблица на стр. 117.

²⁴ К. Ф. Смирнов. Вооружение савроматов, стр. 59.

верхней части. На них, в средней части, сохранились следы обмотки. Комплекс кург. № 55 ранний, там найдены втульчатые двулопастные листовидные и ромбовидные наконечники стрел, которые могут быть отнесены к VII в. до н. э. Помимо ранней даты этих ножей интересно и то, что найдены они в паре. Аналогичный случай засвидетельствован и на Уйгараке, где в одном погребении также были найдены два бронзовых ножа с кольцевым навершием. По наблюдению И. В. Яценко, «...все известные из скифских захоронений Северного Причерноморья бронзовые ножи были положены в могилы парами»²⁵. И. В. Яценко предполагает,

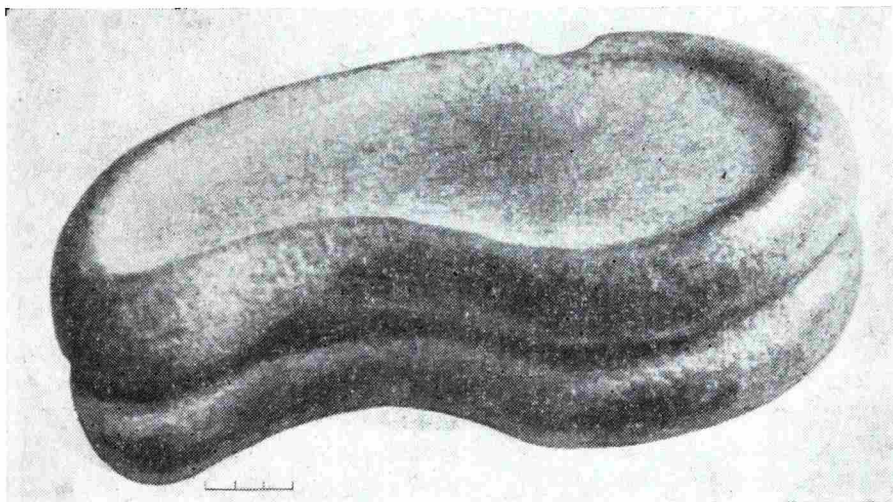


Рис. 10. Могильник Тагискен. Каменный жертвенник из кург. № 66

что изготовление ножей из бронзы, когда железо уже было освоено, и нахождение их в могилах парами свидетельствует о каком-то особом их назначении, возможно культовом²⁶. Может быть, и наш материал демонстрирует такой же обычай.

В женских погребениях, помимо предметов конского убора, лежат уже упоминавшиеся нами бронзовые дисковидные зеркала с бортиком по краю и ручкой-петелькой, иногда рифленой. Это, как известно, наиболее древний тип зеркал, датирующийся не позднее V в. до н. э. и наиболее часто встречающийся в памятниках VII—VI вв. до н. э. Алтая (майэмирский этап), Казахстана, есть они и в Южном Приуралье и Европейской Скифии.

Большой интерес вызывает находка именно в женских погребениях каменных жертвенников. Обычно они без ножек, лишь в одном случае на Тагискене найден жертвенник с чуть намеченными ножками (кург. № 45); на Уйгараке есть экземпляр на четырех ножках. В большинстве случаев они имеют форму палитры (рис. 10), которую О. А. Вишневская находит возможным интерпретировать как стилизованный контур головы грифона. Реже жертвенники имеют овальную форму. Около них часто лежат кусочки реальгара, костяная пластинка или каменная плитка со следами краски. Как известно, такие жертвенники характерны для женских савроматских погребений Южного Приуралья, но там они чаще на ножках²⁷; находят жертвенники с плоским дном и в курганах ранних кочевников Казахстана, но там их называют краскотерками.

Таков облик наиболее ранних тагискенских курганов, которые мы считаем возможным датировать VII—VI вв. до н. э.

Курганы V в. до н. э. на Тагискене сконцентрированы в южном конце плато, причем крайние с южного конца курганы, видимо, являются са-

²⁵ И. В. Яценко. Скифия VII—V вв. до н. э. М., 1959, стр. 48.

²⁶ Там же.

²⁷ Б. Н. Граков. Ук. соч., стр. 109—110; К. Ф. Смирнов. Савматы, стр. 162.

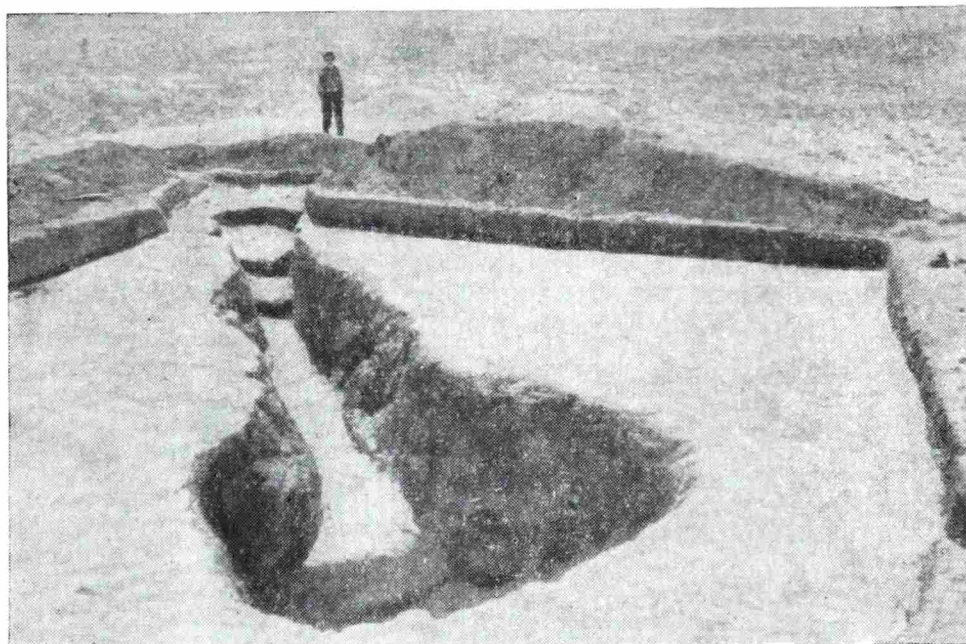


Рис. 11. Могильник Тагискен. Кург. № 61

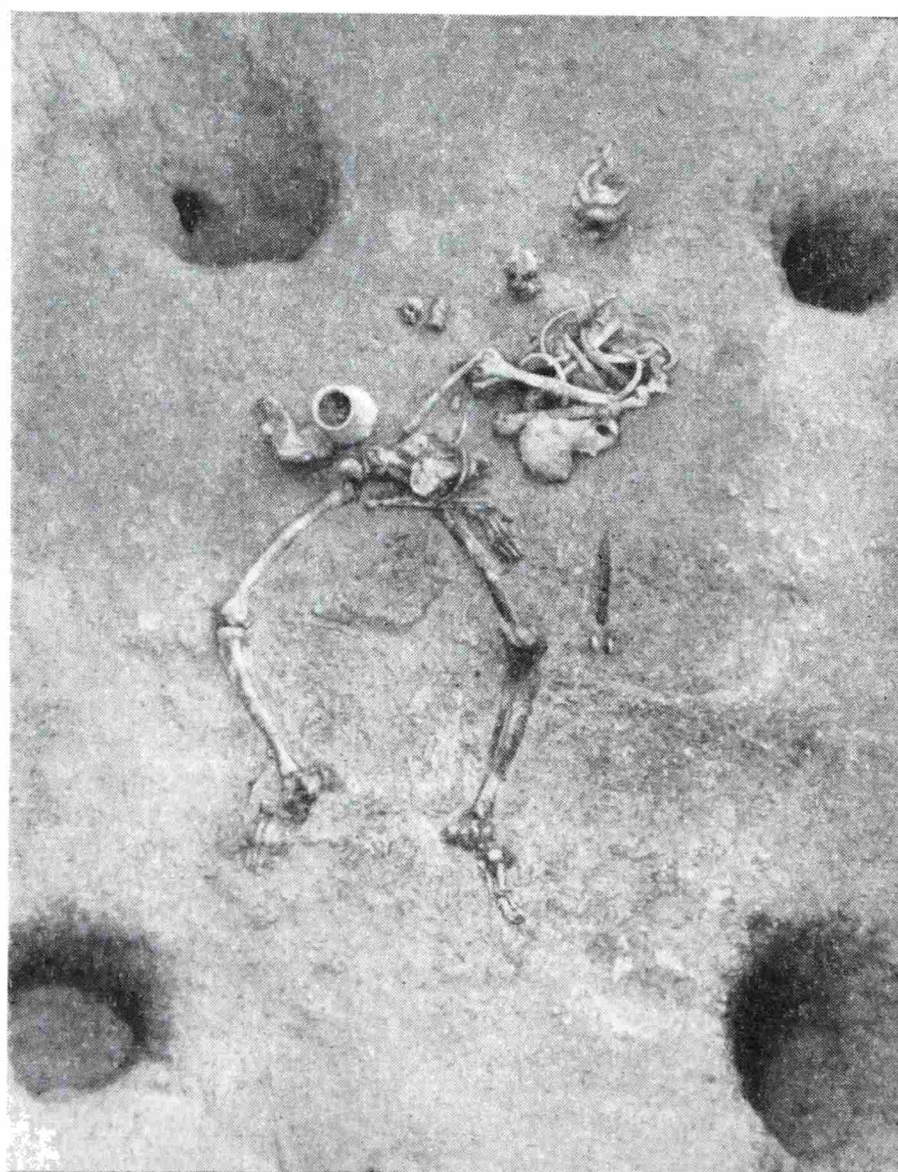


Рис. 12. Могильник Тагискен. Кург. № 61. Погребальная камера

мыми поздними, так как в их погребальном инвентаре уже много железных вещей.

Для конструкции этих захоронений характерно наличие дромоса (рис. 11), ориентированного в большинстве случаев на юго-восток, длина его колеблется от 5 до 12 м. Устройство могильной ямы то же, что и в

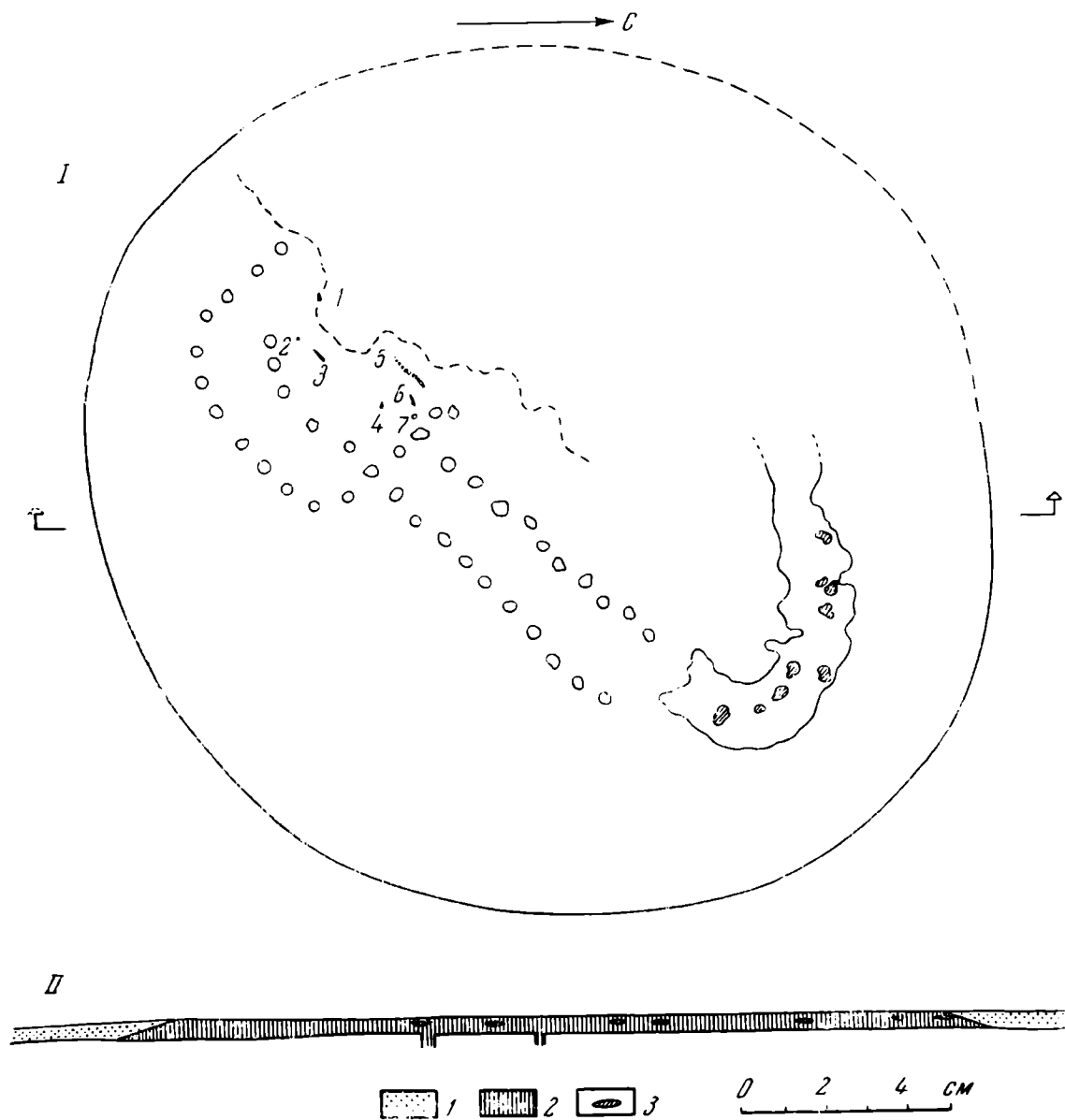


Рис. 13. Могильник Тагпскен. Кург. № 59.

I. План: 1, 4 — наконечники стрел; 2 — кольцо; 3 — кинжал; 5 — меч; 6 — нож; 7 — золотая пластинка (1—6 — железо). II. Разрез: 1 — песок; 2 — песок с золой; 3 — следы интенсивного горения

курганах VII—VI вв. до н. э., но она, как правило, довольно глубокая (2,2—2,3 м). Существенным отличием является иная ориентировка покойника, лежащего головой на восток — северо-восток. Яма обычно ориентирована углами по странам света, а не сторонами, как было в более ранних курганах.

Погребенные лежат вытянуто на спине, иногда (кург. № 54) по диагонали ямы²⁸, ноги согнуты в коленях и обращены ступнями внутрь, образуя в плане ромб (рис. 12), но эта поза не всегда одинаково четко выражена.

²⁸ С. П. Толстов. Результаты историко-археологических исследований..., стр. 141, рис. 18.

Могильные ямы и дромос (частично) были плоско перекрыты, причем и здесь имеются случаи, когда перекрытие поджигали, а потом насыпали курган. Его сохранившаяся высота не превышала 1 м, а диаметр достигал 35 м.

Несколько выделяется в этой группе кург. № 59 (рис. 13). Под невысокой насыпью были обнаружены остатки наземного деревянного сооружения, от которого сохранились лишь столбовые ямы.

Сооружение это полностью повторяет план погребений с дромосами, но дромос здесь ориентирован на северо-восток. Длина дромоса 8 м, ширина 1,5 м. Погребальная камера имела двойной ряд столбов. Она ориентирована углами по странам света. Таким образом, и в V в. до н. э. на Тагискене, наряду с захоронениями в грунтовых ямах, существовали погребения в наземных постройках. Этот тип построек, видимо, близок сооружениям, открытым К. А. Акишевым в Беспатыре²⁹, здесь нет только пристройки перед входом в камеру. Материалы Тагискена безусловно подтверждают высказанную К. А. Акишевым гипотезу об устойчивых навыках в строительном искусстве, которыми владели саки³⁰. Более того, Тагискен дает нам представление об истоках этих навыков, ибо мавзолеи древнего Тагискена бесспорно явились образцом строительного искусства для многих поколений строителей.

Надо сказать, что погребальный инвентарь этих курганов мало отличался от более раннего. По-прежнему наконечники стрел встречаются лишь в мужских захоронениях, в женских продолжают встречаться алтарики и зеркала. Появляются длинные железные мечи и железные кинжалы, в то время как стрелы продолжают оставаться бронзовыми. Ни в одном из этих погребений не найдены удила с псалиями.

Все курганы были ограблены, но, даже судя по тому немногому, что осталось, можно заключить, что погребения в них были очень богатыми.

Наиболее интересны находки в кург. № 53 и 59.

В погребении кург. № 53 в ногах костяка лежал огромный железный меч с бабочковидным перекрестьем и брусковидным или овальным навершием (рис. 14, 1). Длина меча 1,25 м. На мече едва сохранились остатки деревянных ножен с обкладкой из золотой фольги — в середине лезвия и на перекрестье. На конце ножен сохранился золотой наконечник. Неподалеку от меча был найден полый внутри предмет из золотой фольги со спиральным орнаментом — видимо, обкладка деревянной ворворки от портупей меча. На золотой обкладке перекрестья меча изображена голова архара с длинными закрученными рогами (рис. 15). Мотив этот в искусстве саков широко распространен, известен он и в изучаемом районе³¹.

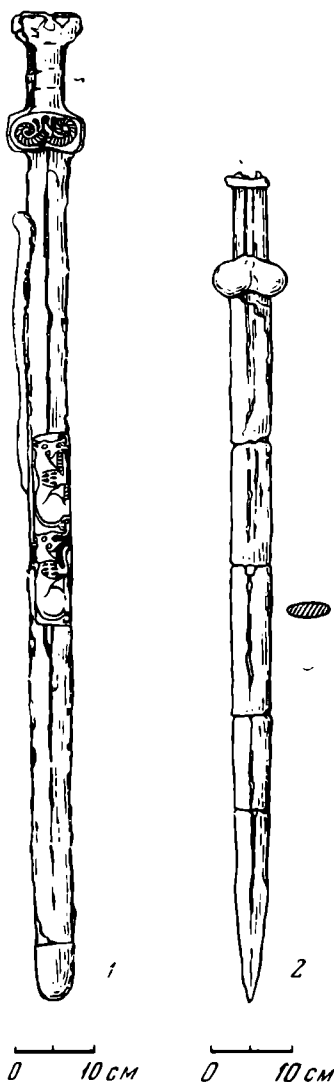


Рис. 14. Могильник Тагискен. Сакские мечи.

1 — кург. № 53; 2 — кург. № 59 (железо)

²⁹ К. А. Акишев. Ук. соч., стр. 37, рис. 15 и др.

³⁰ Там же, стр. 84.

³¹ С. П. Толстов, Т. А. Жданко, М. А. Итина. Ук. соч., стр. 51, рис. 22.

Наибольший интерес представляет собой золотая пластина, украшавшая среднюю часть ножен (рис. 16). Она имеет длину 24—25 см и ширину около 5 см. На ней изображены два лежащих друг за другом «припавших к земле» фантастических зверя, круп которых напоминает животных из семейства кошачьих, голова похожа на лошадиную, а на плечах геометрический орнамент в виде треугольников — может быть условное

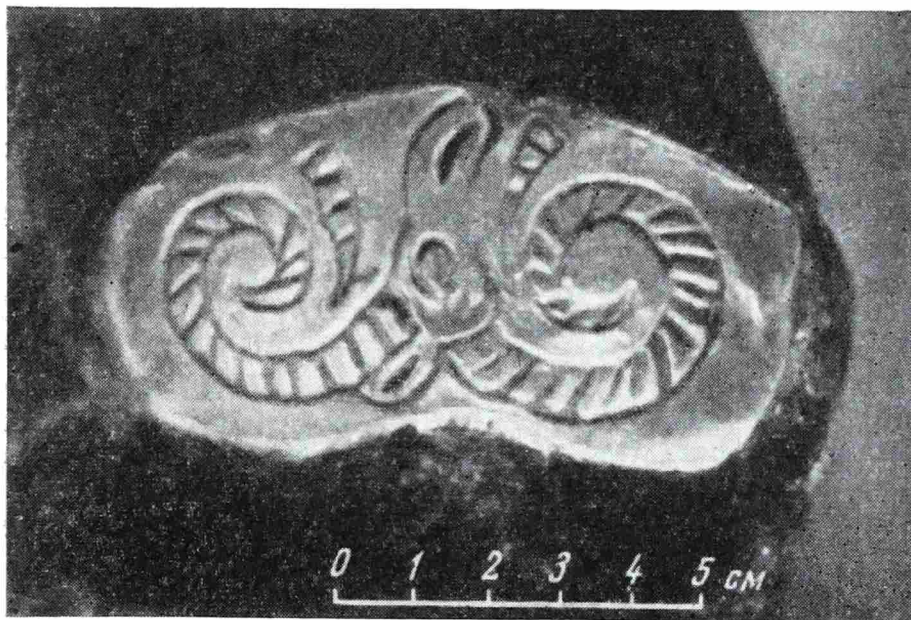


Рис. 15. Могильник Тагискен. Кург. № 53. Золотая обкладка ножен меча



Рис. 16. Могильник Тагискен. Кург. № 53. Золотая обкладка ножен меча

изображение мускулатуры, столь принятое в скифском зверином стиле. Это изображение нуждается в детальном изучении и анализе, но по предварительным наблюдениям оно стилистически чрезвычайно близко искусству савроматского мира Урала и Южного Приуралья.

По манере изображения тела животного, по опущенной вниз голове, трактовке уха, хвоста с закрученным концом, звери из Тагискена походят на хищника, изображенного на золотой бляшке из женского погребения в кург. № 5 Суловского могильника, датируемой VI в. до н. э., причем К. Ф. Смирнов справедливо считает, что прототипом этого изображения, в частности, могли явиться фигуры барсов из Зивийе³². Закрученный в спираль нос, подчеркнутое спиралью место прикрепления нижней челюсти, характерно загнутый на конце длинный хвост мы встречаем на золотом навершии меча в виде свернувшегося в кольцо зверя из Зивийе, которое Р. Гиршман датирует VII в. до н. э.³³ Закрученный спиралью

³² К. Ф. Смирнов. Савроматы, стр. 370, рис. 78, 1; стр. 225.

³³ R. G h i r s h m a n. Ук. соч., стр. 117, рис. 158.

нос и губы животного, подчеркивание с помощью изображения спирали, отдельных сочленений тела — стилистический прием, который, в свою очередь, широко известен в савроматских и ананьинских древностях. Не менее характерной деталью является и зубастая пасть хищника.

Одно такое изображение, найденное в Ананьинском могильнике, датируется VI—V вв. до н. э.³⁴, другие являются случайными находками³⁵, но, видимо, относятся к тому же времени.

К этому же кругу памятников принадлежит и бляха в виде свернувшегося зверя, найденная в кладе на горе Азов (Свердловская обл.)³⁶. Морда этого зверя по стилю более всего походит на морды зверей на ножнах тагискенского меча. Те же стилистические особенности (в первую очередь это касается зубастой пасти) наблюдаются и на амулетах из Блюменфельдского кургана А-12³⁷.

Таким образом, опять линии связей уводят нас в савроматский мир, а аналогии среди ананьинских древностей отнюдь не противоречат этому заключению. И А. В. Збруева³⁸ и К. Ф. Смирнов³⁹ подчеркивают влияние савроматской культуры на ананьинскую.

Да и в целом аналогии нашему мечу мы находим среди савроматских экземпляров. Именно у савроматов, как пишет К. Ф. Смирнов, с конца VI в. до н. э. появляются «...длинные всаднические мечи (длиною более 1 м), приспособленные для колющего и главным образом рубящего удара...»⁴⁰.

В разграбленном погребении кург. № 59 был также найден меч (рис. 14, 2), но судить о том, где он лежал первоначально, — трудно. Его длина равна 1,1 м, навершие обломано; судя по сохранившейся части, оно было когтевидным. Перекрестье у меча почковидное; рукоять имеет два боковых валика. Оба меча могут быть датированы V в. до н. э. Меч из кург. № 59 сохранился довольно хорошо, но ножны до нас не дошли. Может быть, они тоже были деревянными и обломок золотой пластины, которая была здесь найдена — фрагмент обкладки этих ножен (см. рис. 17, 8). Сохранившийся нижний край пластины позволяет заключить, что она была прямоугольной (размеры: 7,2 × 8,0 см). На ней изображен свернувшийся в кольцо зверь с закрученным в спираль кончиком хвоста, когтистыми лапами и зубастой пастью. Стиль изображения походит на уже известную нам по другим предметам изобразительную манеру, но, так как пластина сохранилась не полностью, не все детали этого изображения ясны.

Большой интерес представляют найденные в кург. № 53 остатки колчана, лежавшего слева от ног костяка в не разграбленной части могилы. Здесь сохранилось более 50 трехперых втульчатых наконечников стрел (большинство из них с древками), часть колчана, сделанного из кожи, и 13 золотых бляшек с изображением львов (рис. 18). Двенадцать из этих бляшек представляют собой штампованные фигурки идущих или стоящих львов, изображенных в профиль (рис. 17, 3), головами влево, тринадцатая, более массивная, изображает лежащего льва, положившего голову (en face) на лапы (рис. 17, 2).

Двенадцать бляшек были найдены в нижней части колчана, причем половина их лежала изображением вверх, другая половина — изображением вниз. Видимо, это был своеобразный «львиный фриз», опоясывающий

³⁴ А. В. Збруева. История населения Прикамья в ананьинскую эпоху. МИА, 30, 1952, стр. 78, табл. XVII, 4.

³⁵ Там же, стр. 176, табл. XXXII, 1, 2; стр. 134, рис. 14.

³⁶ Н. Н. Бортвин. Находка на горе Азов на Урале. КСИИМК, XXV, 1949, стр. 119, рис. 43, 4.

³⁷ К. Ф. Смирнов. Вооружение савроматов, рис. 8, 1; рис. 52, 10а, 10б.

³⁸ А. В. Збруева. Ук. соч., стр. 178.

³⁹ К. Ф. Смирнов. Савроматы, стр. 270 сл.

⁴⁰ К. Ф. Смирнов. Вооружение савроматов, стр. 29.

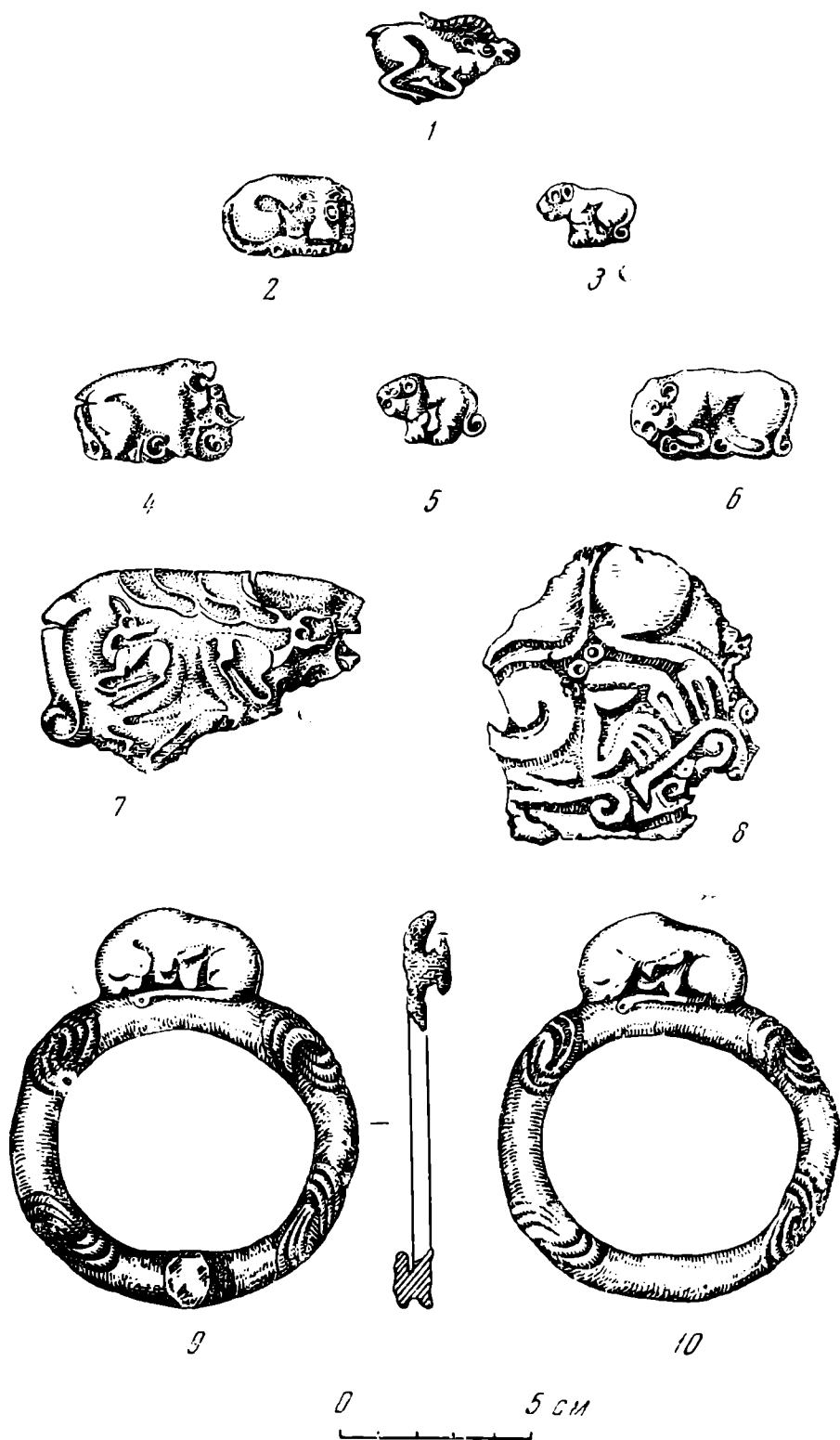


Рис. 17. Могильник Тагискен. Золотые бляшки.

1 — кург. № 66; 2—3 — кург. № 53; 4, 6 — кург. № 45; 5 — кург. № 31. Золотые пластинки: 7 — кург. № 45; 8 — кург. № 59; 9—10 — бронзовые подпружные пряжки

дно колчана. Более крупная бляшка была найдена в верхней части колчана.

Следует подчеркнуть, что стрелы в колчане расположены остриями вверх.

Все изложенное выше позволяет реконструировать форму колчана. По-видимому, это первая, датированная столь ранним временем, находка колчана в форме «песочных часов», хорошо известного по позднеантичным и раннесредневековым памятникам Средней Азии и смежных об-

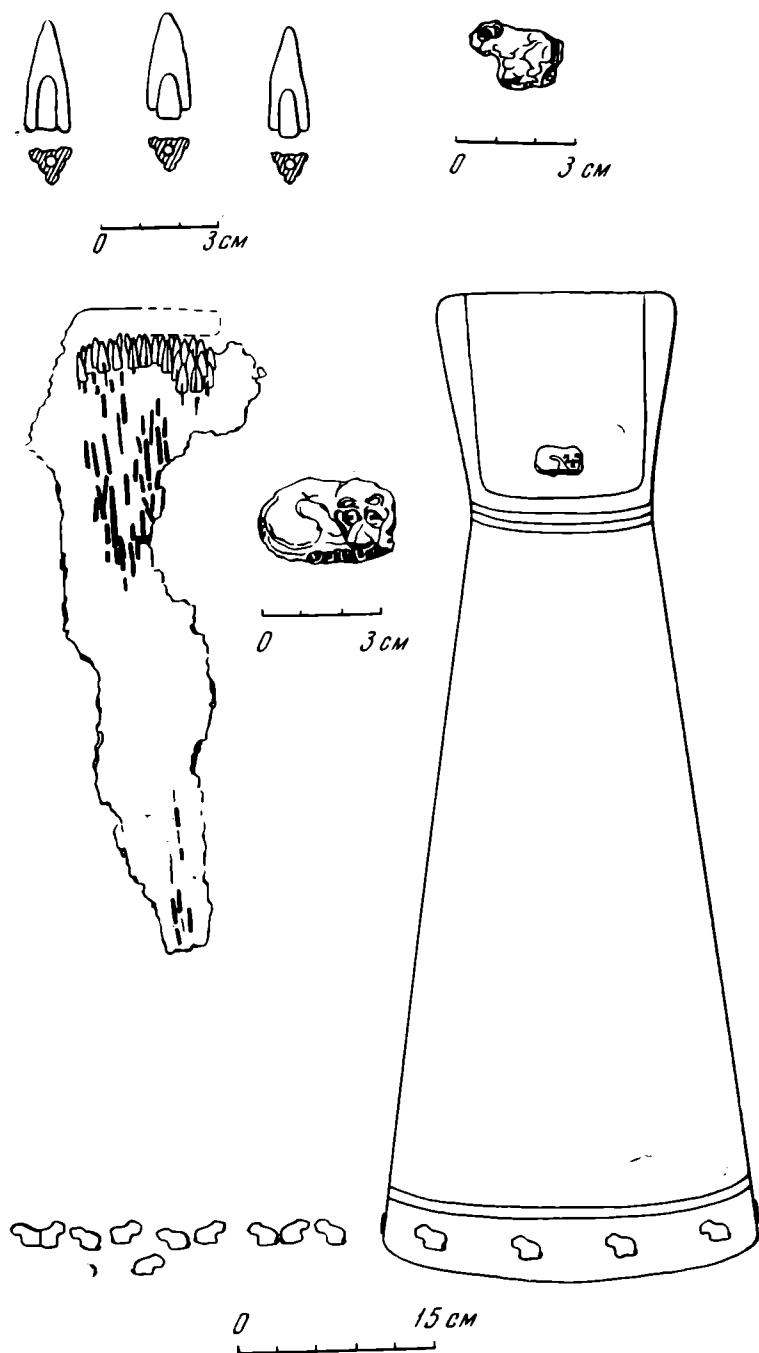


Рис. 18. Могильник Тагискен. Кург. № 53. Остатки колчана и его реконструкция

ластей⁴¹. Такая форма колчана⁴² резко отличается от наиболее типичной формы колчана, хорошо известного по изображениям скифских воинов в памятниках скифского искусства и впоследствии широко распространенного в средневековых (считая и позднесредневековые) памятниках. Мы имеем в виду подтреугольный открытый сверху колчан, в котором стрелы помещались остриями вниз, оперением — вверх, колчан носили с левой стороны. Этот колчан, начиная со скифского времени (скифский горит) и до позднего средневековья (среднеазиатские колчаны

⁴¹ И. А. Орбели и К. В. Тревер. Сасанидский металл. М.—Л., 1935, стр. 20; A. von Le Coq. Bilder Atlas zur Kunst und Kulturgeschichte Mittelasien. Berlin, 1925, стр. 32, 33; A. M. Tallgren. Inner Asiatic and Siberian Rock Pictures. ESA, VIII, 1933, стр. 184, рис. 12; стр. 199, рис. 37.

⁴² Этот тип колчана был в свое время объектом специального рассмотрения. С. П. Толстов. Древний Хорезм. М., 1948, стр. 211—227.

XIX в., поздние русские колчаны — саадак), как правило, имел два отделения, в одном из которых были стрелы, а в другом — сложный лук в натянутом состоянии. В противоположность такому, наиболее широко распространенному, типу анализируемый нами колчан характеризовался расположением стрел остриями вверх и оперением вниз, с чем связана необходимость закрывать верх его специальным застегивающимся клапаном-крышкой для защиты рук воина от часто отравленных наконечников стрел. Подобную застежку, видимо, и представляла собой бляшка с изображением лежащего льва, морда которого повернута en face. Такая конструкция обуславливала появление специальной формы колчана, расширяющегося книзу (ибо там располагалось оперение стрел), затем сужающегося в средней части и вновь расширяющегося сверху, где был клапан-крышка. Все это придавало ему отмеченную выше форму песочных часов. Колчан, как правило, носился справа — положение, наиболее удобное при стрельбе из лука при таком расположении стрел. Как показывают многочисленные более поздние изображения всадников, лук (по-видимому, полусложный, длинный) носился в специальном чулкообразном футляре слева, с опущенной тетивой. Дело в том, что при наиболее распространенном положении стрел остриями вниз стрела извлекалась правой рукой за древко с оперением и клалась на лук, извлеченный из горита — саадака левой рукой. При обратном положении стрела извлекалась за острие левой рукой и накладывалась ею же на лук, а правой рукой натягивалась тетива, на которую той же рукой ставилась нижняя часть стрелы с оперением. Таким образом, перед нами два принципиально различных приема стрельбы, требовавших длительной тренировки и привычки к каждому из них.

На первый взгляд, нашим выводам противоречит расположение колчана в могиле слева от левой ноги покойника. Однако возможно, что предметы вооружения иногда не надевались на покойника, а клались рядом с ним в том порядке, который определяла точка зрения человека, совершающего погребение. Другими словами, если колчан носили справа, то те, кто хоронили покойника, и помещали его в могиле справа, хотя следовало положить слева. Колчан и меч кург. № 53 позволяют нам снова вернуться к вопросу о происхождении комплекса вооружения, позднее широко распространенного среди хорезмийцев, согдийцев, народов Син-Цзяна и древних тюркских племен. Несомненно, что, как мы предполагали и раньше⁴³, у собственно скифских или сакских племен, в том числе у исследуемых нами сакских племен, в VII—VI вв. преобладал классический скифский способ ношения колчана на левой стороне с остриями стрел, обращенными вниз. Это стрелковое оружие, видимо, сопровождалось типичным для скифов коротким бронзовым мечом-кинжалом — акинаком. Но уже в V в. до н. э. здесь получает распространение твердый колчан в виде песочных часов, носимый справа, со стрелами, помещенными остриями вверх, сочетающийся с чрезвычайно длинным железным мечом, получающим широкое распространение в сарматском мире. О том, что в захоронениях савроматских воинов этого времени, при наличии меча, в трех известных случаях колчан располагался справа от погребенного, упоминает и К. Ф. Смирнов⁴⁴, причем он считает это именно хорезмийским обычаем.

Переход к такому принципиально новому виду вооружения не может быть объяснен только за счет внутренней закономерности развития местной скифской культуры. Поэтому мы должны предположить здесь сильное влияние какой-то другой военно-технической традиции. Вернее всего, развитие комплекса вооружения среднеазиатских оседлых племен, в том числе хорезмийцев и, вероятно, согдийцев, происходило, видимо, под влия-

⁴³ С. П. Толстов. Древний Хорезм, стр. 217.

⁴⁴ К. Ф. Смирнов. Вооружение савроматов, стр. 35.

нием наиболее передовой в то время военной техники Ассирийской державы.

Широко известны уходящие в глубокую древность традиционные связи Средней Азии и Переднеазиатского Востока.

В этом плане нельзя не отметить широко распространенный в искусстве погребальных комплексов Тагискена мотив грифона, вернее головы грифона. На Тагискене он встречается в стилизованном виде, дается лишь форма головы. В кург. № 36 мы обнаружили набор бронзовых пряжек и бляшек такой формы (см. рис. 7, 1—5), о каменных жертвенниках такого типа мы уже упоминали.

Наличие в комплексе наших курганов фигурок львов — еще один факт, говорящий об этих связях.

В свое время А. А. Иессеном было высказано предположение о том, что некоторые бляшки в зверином стиле с изображением льва, грифона и горного козла курганов Южного Приуралья V—III вв. до н. э. обязаны своим происхождением Средней Азии⁴⁵.

Надо полагать, что наши находки подкрепляют это предположение.

Мы уже упоминали о фигурках львов из кург. № 53 (V в. до н. э.). Сходного типа бляшка в виде идущего льва (рис. 17, 5) была найдена в грабительском выбросе кург. № 31 (VI—V вв. до н. э.). Наконец, мы имеем еще один комплекс, более ранний, датирующийся, видимо, VII—VI вв. до н. э., в котором также были найдены изображения львов. Это комплекс кург. № 45, о котором мы упоминали выше. Он содержит стрелевидные удила с роговыми трехдырчатыми псалями (8, 1), зеркало с бортиком и ручкой-петелькой, алтарик с чуть намеченными четырьмя ножками, каменную терку с дырочкой для подвешивания. Там же были найдены две бронзовые подпружные пряжки с изображением сидящего льва (рис. 17, 9, 10) и четыре золотые тисненые пластинки в виде сидящих львов с головой, повернутой в три четверти, причем три изображения обращены влево, два — вправо (рис. 17, 4, 6).

Все четыре варианта изображений львов — разные. Наиболее близко к переднеазиатским прототипам изображение льва на бляшке из кург. № 31, причем надо подчеркнуть, что выполнено оно довольно реалистично. Хорошо передана морда, глаз, явно принадлежащий животному из породы кошачьих, отчетливо видна грива. Явным подражанием этому образцу изобразительного искусства являются фигурки идущих львов из кург. № 53. У них так же переданы лапы, но меняется вся посадка фигуры животного, глаз делается почти круглым, исчезает грива. Это уже гораздо менее выразительный и более далекий от оригинала образ. Наконец, припавший к земле лев из кург. № 45 (рис. 17, 6) несет на себе уже явные черты местной художественной манеры. У него по-прежнему закручивающийся на конце хвост, очень выразительно подчеркнута мускулатура тела, но глаз уже совершенно круглый и морда уже мало походит на львиную. Очень интересно заканчиваются лапы: вместо широко распространенных в скифском зверином стиле кольчатых или спиральных завитков местный художник поместил близкое ему изображение копыт, которое часто встречается на сакских и савроматских предметах конского убора.

Более реалистически выглядит бляшка-застежка колчана из кург. № 53, очень естественна поза животного, положившего морду на лапы, не характерная для местного звериного стиля, хорошо переданы глаза и нос, но совершенно тупая в нижней части широкая морда несколько нарушает впечатление. Но как бы то ни было, для нас совершенно очевидно, что все описанные бляшки изготовлены местными мастерами и в характерной для скифского звериного стиля манере.

Еще одним доказательством местного изготовления этих предметов служит находка в кург. № 66, относящемся к типу курганов с дромосом,

⁴⁵ А. А. Иессен. Ранние связи Приуралья с Ираном. СА, XVI, 1952, стр. 227.

шести золотых нашивных бляшек, выполненных совершенно в той же технике, но изображающих сайгу в летучем галопе (рис. 17, 1). На этот раз мотив глубоко местный, находящий широкое распространение в памятниках Казахстана и Алтая этого и более позднего времени.

Говоря о местных мотивах в памятниках изобразительного искусства Тагискена, нельзя не упомянуть еще об одной находке из кург. № 45. Это обломок золотой пластины с замечательными по своей выразительности изображениями двух оленей на фоне фигуры какого-то крупного зверя (хищника?) с загнутым в спираль кончиком хвоста и отчетливо прослеживающимися контурами ног (рис. 17, 7). Обращает на себя внимание трактовка рогов оленя — именно так они изображаются в тагарском искусстве Южной Сибири и Алтая⁴⁶, так же выполнены рога и у оленей на золотых бляшках из кург. № 5 Чиликтинской долины (Восточный Казахстан)⁴⁷, и у оленя, изображенного на кабаньем клыке из Калиновского могильника⁴⁸. Таковы вкратце некоторые итоги работ на Южном Тагискене. Мы пытались проследить преемственность между культурой мавзолеев Тагискена эпохи поздней бронзы и культурой саков, оставивших погребения в курганах южной тагискенской группы. Нам как будто бы это удалось в отношении погребальных сооружений и погребального ритуала. Что же касается вещей, то это сделать труднее, но это и естественно, так как изменяются формы хозяйства, меняется образ жизни населения, появляется иной набор предметов, в то время как старые обычаи продолжают оставаться. Является ли тагискенский сакский комплекс уникальным? И да и нет. Его уникальность именно в наличии тут же, в непосредственной близости, двух разновременных, но тесно связанных в единой хронологической цепи, комплексов. Но, если отбросить этот момент, курганы Южного Тагискена вместе с уйгаракскими входят в большой круг памятников, известных, прежде всего, на территории Казахстана и принадлежащих, по принятой там терминологии, к культуре равнин кочевников.

Надо сказать, что если в разных областях этой обширной территории мы встречаем различные варианты погребальных сооружений, что в небольшой степени связано с природными ресурсами того или иного района (в Центральном Казахстане, например, вместо дерева могилы перекрываются каменными плитами и т. д.), то характер погребального инвентаря во всех случаях очень сходен. Уже много раз говорилось о сходстве между казахстанскими и алтайскими древностями в последующее время. Находки в наших курганах еще раз подтверждают это.

Исследование К. Ф. Смирновым культуры савроматов привело его к выводу, что линия генетических и культурных связей савроматов смыкается с сако-массагетским миром Казахстана и Приуралья⁴⁹. Такая линия связей и в нашем материале достаточно четко прослеживается. Отметим, что это относится и к конструкции погребальных сооружений и к инвентарю. Причем наиболее явные аналогии дают нам савроматские памятники Южного Приуралья, а не поволжские, что, видимо, не случайно. В основе культуры савроматов этой обширной области, по мнению К. Ф. Смирнова, лежит культура степной бронзы⁵⁰, в данном случае андроновская, она же была широко распространена на территории Казахстана и в Южной Сибири. Таким образом, единый облик культуры племен, населявших степи Казахстана (включая Восточное Приуралье), Алтая и Южного Приуралья, может быть связан со сходной для всех них основой — андроновской культурой. Эта мысль была также высказана

⁴⁶ С. В. Киселев. Ук. соч., стр. 231, табл. XX, 6, 14—16; Н. Л. Членова. Скифский олень. МИА, 115, 1962, стр. 197, табл. I, 1—6.

⁴⁷ С. С. Черников. Загадка Золотого кургана. М., 1965, стр. 29, табл. XI.

⁴⁸ К. Ф. Смирнов. Савроматы, стр. 370, рис. 78, 12.

⁴⁹ К. Ф. Смирнов, В. Г. Петренко. Савроматы Поволжья и Южного Приуралья. САИ Д 1-9, М., 1963, стр. 5; К. Ф. Смирнов. Савроматы, стр. 277—285.

⁵⁰ К. Ф. Смирнов, В. Г. Петренко. Ук. соч., стр. 5.

К. А. Акишевым⁵¹ и К. Ф. Смирновым в его последней работе⁵², и нам она представляется весьма плодотворной.

Исследования последних лет оттесняют все более и более на восток границы скифо-сарматского мира и выявляют тот огромный массив племен, который населял азиатские степи в эпоху формирования и сложения скифо-сарматской культуры. Если принять во внимание, что скифская культура на территории Восточной Европы окончательно сформировалась в конце VII в. до н. э., что предшествующие ей культуры исследователи называют предскифскими, а не протоскифскими, что ранние памятники этой культуры сравнительно немногочисленны и дают материал, сходный с культурой азиатских степных племен,— невольно вновь приходят на память известные слова Геродота о том, что «...кочевые скифы, жившие в Азии, будучи теснены войной со стороны массагетов, перешли реку Аракс и удалились в киммерийскую землю...»⁵³. Не являются ли наши материалы подтверждением рассказа, излагаемого Геродотом, прежде всего в той его части, где говорится об азиатской прародине скифов. Ведь то, что культура племен европейской Скифии неотждественна азиатской, отнюдь не является противоречием, ибо первые, помимо того, что они ассимилировали местные племена, подвергались сильному эллинскому влиянию.

О несколько более позднем движении племен с востока на запад свидетельствуют обнаруженные нами погребения V в. до н. э. с дромосами, некоторые из которых содержат явные диагональные захоронения. Эти погребения, особенно типичные для степного (Нижнего) Поволжья в I в. до н. э.— I в. н. э., К. Ф. Смирнов, как известно, связывал с роксоланами⁵⁴. Курганы с диагональными погребениями были обнаружены им на Илеке, где они датируются V в. до н. э. Наш комплекс самый восточный, возможно, наиболее древний.

В целом восточная группа древнее западной, что служит лишним доводом в пользу предположения о приходе роксолан в степи Поволжья с востока. Конечно, мы далеки от мысли непосредственно отождествлять людей, похороненных по обряду диагональных захоронений на Тагискене, с роксоланами Степного Поволжья. Их разделяет большой промежуток времени и длинный путь с востока на запад, прежде всего через савроматские земли. И, видимо, так оценивает новые факты К. Ф. Смирнов, когда пишет, что восточная группа савроматов, тесно связанная с сако-массагетским миром, была той этнической средой, в которой, в частности, скрывались протороксоланские элементы⁵⁵.

И, наконец, последнее. Все исследованные черепа из погребений ранних кочевников Казахстана, равно как и савроматские, были, как известно, европеоидными. Исключением является лишь женский череп из курга № 5 Чиликтинской долины (VII—VI вв. до н. э.), дающий смешанный европеоидно-монголоидный тип⁵⁶. Большим сюрпризом для нас была значительная монголоидность сакских черепов Тагискена и Уйгарака, особенно женских, установленная исследованиями Т. А. Трофимовой. Монголоидная примесь была зафиксирована ею раньше для памятников IV—II вв. до н. э. на этой территории, но там она проявлена значительно слабее⁵⁷. О ранней монголоидации семипреченских саков (V в. до н. э.) и явно монголоидном типе саков, изображенных на персепольском рельефе, пишет К. А. Акишев⁵⁸. Откуда здесь этот монголоидный элемент —

⁵¹ К. А. Акишев в Ук. соч., стр. 133.

⁵² К. Ф. Смирнов в Савроматы, стр. 187.

⁵³ Геродот, IV, 11.

⁵⁴ К. Ф. Смирнов. О погребениях роксолан. ВДИ, 1948, 1, стр. 213—219.

⁵⁵ К. Ф. Смирнов, В. Г. Петренко. Ук. соч., стр. 6.

⁵⁶ С. С. Черников. Ук. соч., стр. 16—17, примечание.

⁵⁷ Т. А. Трофимова. Приаральские саки. МХЭ, 6, М., 1963, стр. 233—235.

⁵⁸ К. А. Акишев в Ук. соч., стр. 18—20.

сказать трудно. Во всяком случае, намек на контакт монголоидных групп с сакскими племенами мы встречаем у Геродота. Он упоминает об обитавшей рядом с исседонами (асси-усуни более поздних авторов) явно монголоидной народности — аргишпеев⁵⁹.

Однако все это лишь гипотезы и вопрос этот требует специального исследования, и, конечно, необходимо новое накопление фактов. Дальнейшие исследования в низовьях Сыр-Дарьи позволят, видимо, наметить обширный круг связей саков Среднеазиатского Междуречья и выявить роль сако-массагетских племен степей Казахстана и Средней Азии как посредников между синхронными культурами Передней Азии и культурами скифо-сарматского мира Евразии, в том числе культурами скифского типа Сибири и Алтая.

⁵⁹ Геродот, IV, 23.