

АКАДЕМИЯ НАУК УЗБЕКСКОЙ ССР
ИНСТИТУТ АРХЕОЛОГИИ

ИСТОРИЯ
МАТЕРИАЛЬНОЙ
КУЛЬТУРЫ
УЗБЕКИСТАНА

ВЫПУСК 22.

Ответственный редактор
академик АН УзССР *А. А. Аскар*

ТАШКЕНТ, ИЗДАТЕЛЬСТВО «ФАН» УЗБЕКСКОЙ ССР, 1988.

дует отметить, что городские стены из пахсы, возведенные при Тимуре, приходят в негодность, а на их месте вырастает вал из земли с большим включением отходов керамического производства.

Вместе со рвом и параллельно идущим Бахор-саем вал до последнего периода играл роль оборонительного рубежа.

Стена тимуридского периода возводится на остатках архитектурных сооружений Бенакета XII—нач. XIII в.

В микрорельефе стены читается 21 башня из сырцового кирпича, в плане полукруглой формы, для ведения боя и отдыха воинов. Расстояние между башнями неодинаково, что диктовалось особенностями окружающего рельефа. Так, на восточном направлении перед рвом и Бахор-саем расстояние между башнями — 30—34 м, причем, каждая третья башня — несколько меньшего размера. В северо-восточном направлении башни расположены через 16—25 м. Они контролировали открытый участок местности перед городскими воротами, наиболее удобный для подхода противника.

Таким образом, система оборонительных сооружений Шахрухия сочетала в себе инженерные сооружения — рвы, стены с выступающими башнями, выносные башни, которые возводились из жженого кирпича и соотносились с особенностями местности, усиливающими оборонительные возможности города.

Фортификация шахристана — I и шахристана — II органически взаимосвязана между собой — башни шахристана — II контролировали дорогу, проходящую к базарной площади (открытое пространство), где находились также укрепленные башнями и пахсовыми стенами ворота шахристана — I, расположенные на значительной высоте.

При строительстве этих сооружений большое внимание уделялось приспособленности их к рельефу местности — стены как бы теряются за внешней стороной рва. Такая форма сооружений была обусловлена способом ведения войн того времени. Замена пахсовой крепостной стены насыпным валом являлась следствием многочисленных войн, когда на строительство новых стен и башен не хватало средств и времени. В то же время насыпные валы, достигающие значительной толщины, были более эффективным средством обороны против разрушительной силы артиллерийских орудий, которые довольно широко применялись в XVI—XVIII вв. при штурме городов.

Э. Ю. БУРЯКОВА, Т. И. ЛЕБЕДЕВА

ОБОРОНИТЕЛЬНАЯ СИСТЕМА ЦИТАДЕЛИ ТИМУРА

После прихода к власти Тимур выбрал столицей Самарканд. Оборонительные стены Самарканда были уничтожены еще Чингиз-ханом. Тимур создает здесь укрепленную столицу: с 70-х го-

дов XIV в. восстанавливается городская оборонительная стена и возводится цитадель¹. Ее заложили в западной части города, западная сторона цитадели являлась и городской стеной². Являясь административным и в какой-то мере, военным центром Самарканда, цитадель обходилась молчанием в источниках. Авторы лишь ограничивались указанием на место расположения ее и кратким перечислением построек, находящихся в ней.

Первое упоминание о цитадели мы находим у испанского посла Рюи Гонзалеса де Клавихо, прибывшего в Самарканд ко двору Тимура в 1404—1405 гг., перед походом последнего на Китай. Тимур, принимавший послов в загородных дворцах-садах так и не впустил их в цитадель, сославшись на данный им обет вступить в город в день семилетия со дня похода в Турцию³. Клавихо пришлось ограничиться обобщающим описанием цитадели: «В конце города стоит замок, с внешней стороны как будто на плоском пространстве, но окруженный очень глубоким рвом, который образуется ручьем, и от этого рва замок делается неприступным. В нем царь хранил свою казну, и туда не входил никто, кроме алькада и его людей; в этом замке царь держал около тысячи пленных мастеров, которые делали латы, шлемы, луки и стрелы...»⁴

Следующее описание Самарканда и его цитадели дает Бабур. Его сообщение относится к концу XV—нач. XVI в. Он упоминает четырехэтажный Кок-Сарай, построенный Тимуром, отмеченный гордой и мрачной славой, где восходили на престол правители и уничтожались свергнутые. Второй дворец был жилым. Об оборонительной системе цитадели вскользь упоминает Бабур в связи с побегом Байсункар-мирзы из дворца Бустан-Сарая: «...выбрался (Байсункар) по ложу водопровода на крепостной вал, выходящий к Гатфару, бросился с двойной стенки вала и направился в Ходжа Кафшир»⁵.

Из этого источника мы узнаем, что в 1495—1496 гг. оборонительная стена на севере цитадели была двойной. После Бабура описания цитадели Тимура появляются только в XIX в. По этим источникам, цитадель по площади 34 га оставалась прежней (рис. 1), только многократно ремонтировались ее стены. Арк окружен глубоким рвом, заполнявшимся водой Навадона. Вход в цитадель (довольно крутой) со стороны Регистана осуществлялся через мост, перекинутый через ров. Эти ворота, называвшиеся Самаркандскими, располагались рядом с ханаккой шейха и почитаемого святого Нур-ед-дина Басира⁶. Вторые ворота ци-

¹ См.: Бартольд В. В. История Туркестана. Ташкент, 1922. С. 43; Вяткин В. Л. Материалы к исторической географии Самаркандского вилайета//СКСО. Вып. VII. С. 17.

² Вяткин В. Л. Указ. соч. С. 17.

³ Клавихо Г. Дневник путешествия ко двору Тимура. Спб., 1881. С. 331.

⁴ Там же. С. 330—331.

⁵ Бабур-намэ. Ташкент, 1958. С. 50, 60.

⁶ Вяткин В. Л. Указ. соч. С. 17.

тадели (Бухарские) были деревянные и имели предвратные круглые башни. Стены имели зубцы и фланкирующие выступы⁷, а также круглые башни⁸. Оборонительная стена цитадели показана на картинах Верещагина В. В., участвовавшего в обороне Самар-

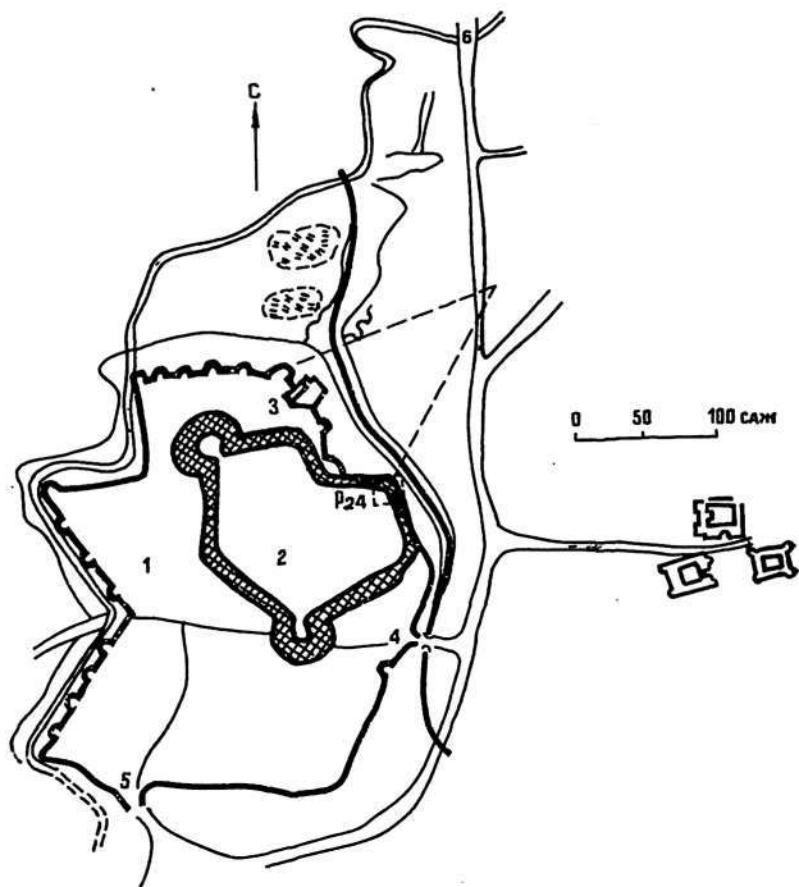


Рис. 1. План цитадели Тимура 1875 г.; план русской крепости:

1 — цитадель Тимура; 2 — русская крепость; 3 — волопровод; 4 — самаркандские ворота; 5 — бухарские ворота; 6 — ворота Шейх-заде.

кандской цитадели 2—8 июля 1868 г.⁹ Внутренняя часть цитадели, по состоянию на вторую половину XIX в., делилась на две половины: в южной части цитадели находились жилые кварталы¹⁰, в северной — административная часть с дворцом хана. Во дворце хана имелся тронный зал с кок-ташем (упоминающийся еще со времени Тимура), за стеной зала находилась баня эмира.

⁷ Костенко Л. Р. Туркестанский край. Т. 1. Спб., 1880. С. 439.

⁸ Там же.

⁹ Лебедев А. К. Верещагин. Жизнь и творчество. М., 1958. С. 113.

¹⁰ Вамбери А. Путешествие по Средней Азии. Спб., 1865. С. 105.

После занятия цитадели русскими войсками во дворце эмира был размещен госпиталь, а в бане — мертвецкий покой. На северо-востоке цитадели располагался сарбазский двор, к западу от

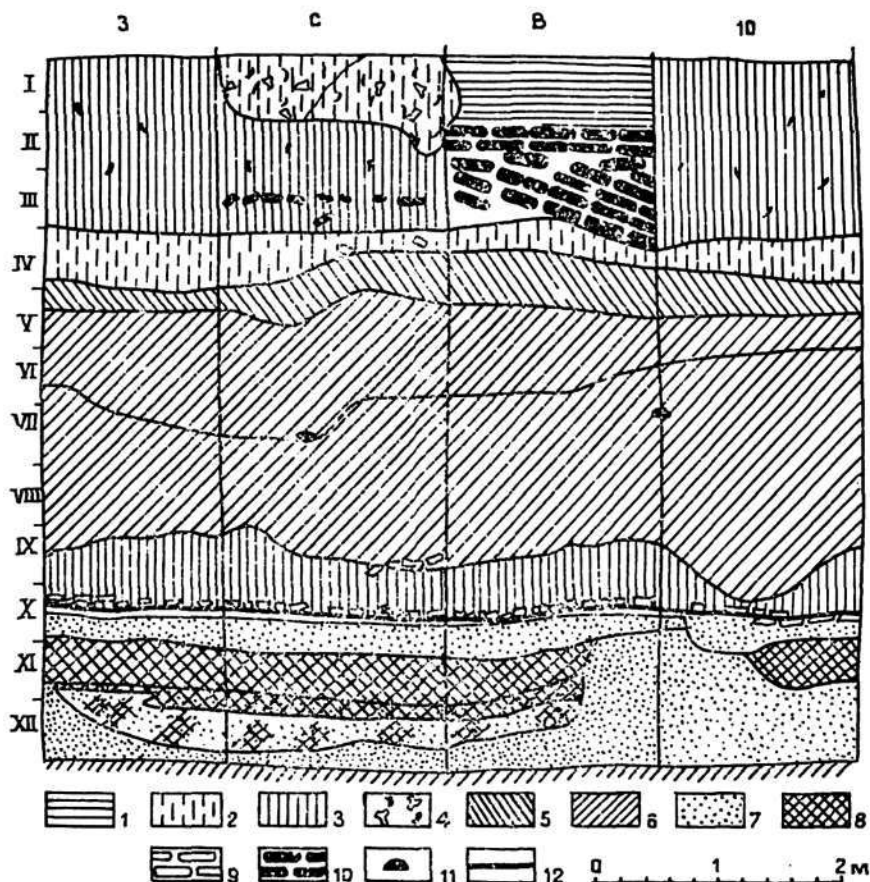


Рис. 2. Развертка шурфа № 1:

1 — пахса; 2 — рыхлая земля; 3 — желто-серая земля с битым кирпичом и керамикой XIV—XVI вв.; 4 — мусорная яма с керамикой XIX в.; 5 — плотная серо-зеленоватая земля; 6 — слой кладбища; 7 — крупный желтый песок; 8 — зеленоватая земля с пятнами материкового лесса; 9 — жженный кирпич; 10 — сырцовый кирпич; 11 — захоронение; 12 — уровни обжигания.

него — пороховой склад и площадь с памятниками погибшим русским воинам¹¹, русская церковь¹² и русская школа. До прихода русских в северо-восточной части цитадели действовал зиндан. Это все, что нам известно о цитадели Тимура из источников.

¹¹ Хорошхин А. П. Сборник статей, касающихся Туркестанского края. Спб., 1876. С. 199.

¹² Костенко Л. Р. Указ. соч. С. 440.

В настоящее время, в связи с работами по благоустройству города, на территории бывшей Тимуридской цитадели нами были проведены раскопки, которые дали следующую картину: найдены остатки двойной оборонительной стены русской крепости (южная рондель), баня эмира бухарского, построенная в XVIII в., северо-западнее от нее — часть стены и вымостки двора «тронного зала» (подтвердившие, что дворец эмира с «тронным залом» был построен не ранее XVIII в.), под ним прослеживается четырехметровая стратиграфия жилых кварталов с узкими улочками, хауз XVI в., водосток того же времени, хауз и баня XIV в.; квартал керамистов конца XVIII — сер. XIX в., подвал XIX в. и др.

В данной статье нам хотелось бы уделить наибольшее внимание оборонительной системе цитадели. Три полевых сезона, параллельно с другими археологическими объектами, велись раскопки на оборонительной стене в северо-восточном углу восточного фаса цитадели. Остатки ее прослеживаются и в северо-восточной части цитадели под современными жилыми кварталами. Здесь же, под этими кварталами, должны быть остатки водопровода, дворца Бустан-Сарая и северной части русской крепости.

Остатки оборонительной стены были обнаружены во время обследования котлована под гараж Самаркандского облисполкома и прилегающей к нему местности. Восточнее котлована, по краю обрыва, над ютящимися под ним жилыми домами была обнаружена мощная кладка из сырцового кирпича. Это навело на мысль об оборонительной стене, а также, исходя из рельефа местности, — о возможности нахождения здесь угловой башни.

Раскопки начали весной 1982 г. Был заложен раскоп № 24. Кроме вскрытой башни, двойных оборонительных стен и межстенных подсобных оборонительных помещений на северо-западном участке раскопа были заложены шурф № 1, доведенный до материка, и дополнительный шурф № 2 в подсобном помещении I для проверки наличия захоронений (часть кладбища была зафиксирована в шурфе № 1), сделаны разрезы оборонительных стен, а также шурф № 3 — для выяснения характера заполнения межстенного пространства двойной восточной оборонительной стены.

Шурф № 1 (рис. 1) дал полную картину обживания территории данного участка цитадели Тимура с X в. н. э. до постройки оборонительных стен включительно.

У самого подножия небольшой возвышенности естественного происхождения протекает арык Навадон, от которого она плавно повышается в западном направлении. Возвышенность образовалась на мощном слое древних намытых песчаных отложений (песок крупный, желтый, иногда настолько спрессованный, что встречаются куски абразивного камня). Эта мощная песчаная подстилка прослеживается на всем участке раскопа. Над песком — лёсс до 5—6 м в центре цитадели. На нашем участке его почти нет. Над песчаным слоем в шурфе — тонкий слой зелено-

ватого с желтоватыми пятнами материкового лёсса. Над **этим** слоем обнаружена вымостка из битого жженого квадратного кирпича, вероятно подводившая к роднику. Родниковая зона наблюдается и в наше время к северу от этого места и к юго-востоку (родник Чашма у арыка Навадон). В юго-западном углу шурфа эта вымостка перекрывает четыре жженных кирпича формата $22 \times 22 \times 4$ см, здесь же обнаружен фрагмент керамики X—XI вв. н. э. Это позволяет сделать вывод о начальном этапе обживания родниковой зоны. Жженный кирпич такого же формата обнаружен в траншее № 1 над остатками жилых слоев X—XI вв. Выше по северному склону холма обнаружено мусульманское кладбище.

Дополнительный шурф № 2, заложенный в помещении 1 на проверку захоронений, дал к двум детским и двум взрослым захоронениям из шурфа № 1 дополнительно два захоронения новорожденных, одно детское и одно захоронение подростка. Детские захоронения однотипны: труп уложен на правый бок лицом к западу в позе внутриутробного положения; взрослые — на правом боку или на спине лицом к западу. Сопровождающий инвентарь в захоронениях отсутствует. К югу от оборонительных стен первого строительного периода захоронений нет. На южном участке раскопа вскрыты остатки нескольких мусорных ям и бадрабов с керамикой XII—XIII вв. и XIII — первой пол. XIV в. В одной из них (тр. № 1) найдена монета второй половины XIII — пер. пол. XIV в. н. э. Здесь же, в траншее, прослеживаются жилые слои с линзами очагов. Скорее всего, прочное обживание здесь начинается в это время. К северу от поселения, на склоне холма, возникает кладбище.

При Тимуре начинается строительство оборонительных стен цитадели. Исследование их показывает, что они имели три строительных периода, первый из которых характеризует круглая угловая башня с мощными оборонительными стенами сложной конструкции.

Первый строительный период. В первую очередь была воздвигнута внутренняя оборонительная стена из пахсы — 2,1 м в основании, с внутренней стороны цитадели стена вертикальная, с внешней наклонная к основанию. Пахсовая часть стены восточного фаса цитадели сохранилась на 3 м, северный участок — от 3 м до 45 см. Пахса ярко-желтого цвета. Вторая, внешняя оборонительная стена (восточный фас цитадели) проходит по краю обрыва, на расстоянии 1,85 м от пахсовой стены, параллельно ей. Сложена из сырцового кирпича $40 \times 27 \times 7,9$ см, смешанной кладкой — четыре ряда ложком, один тычком (считая от основания), затем семь рядов тычком. Толщина кладки сохранилась на 2 м. Стена примыкает к круглой оборонительной башне, сохранившейся также лишь на половину диаметра, часть ее со стороны Навадона разрушилась. Башня сохранилась на высоту 1,55 м и то в ее нижней части, построенной по склону холма, ниже уровня

пола входного коридора (рис. 3). Толщина стены башни 0,85 м (сырцовый кирпич 37—40×24—27×6—8 см) кладка ее аналогична кладке внешней оборонительной стены. Внутренняя часть башни до уровня пола первого этажа заложена амортизационной кладкой: чередующиеся слои битого сырцового кирпича с песчаными прослойками. Керамический материал из этих прослоек XII—пер. пол. XIV вв. Стена башни в процессе строительства дважды утолщалась, достигнув в конечном итоге 3,75 м. Размер сырцового кирпича из второй обкладки башни 27×36—38×8 см, встречается 40×?×6 см, в третьей обкладке 40×28×7—8 см. Толщина второй обкладки башни 1,1 м, толщина третьей обкладки 1,8 м. В башню с запада из межстенного пространства вел сводчатый коридор высотой 2,25 и шириной у входа в помещение башни 0,9 м. В коридоре прослеживаются семь уровней полов общей толщиной 0,8 м. Южную стену коридора представляет кладка из сырцового кирпича 38—34×24—25×6—8 см. Эта кладка относится к периоду второй обкладки башни и перекрывает часть межстенного пространства между оборонительными стенами восточного фаса цитадели. Далее, за этой кладкой, межстенное пространство заложено амортизационной кладкой, идентичной амортизационной кладке в башне. Она наблюдается на всем протяжении вскрытой двойной оборонительной стены восточного фаса цитадели (13 м). От поворота башни к западу (северная часть оборонительной стены) — оборонительная стена совершенно иного типа. Здесь, вплотную к пахсовой стене пристроена стена из сырцового кирпича 36—38×27—26×7—8 см, толщина пристройки 3,8 м. Общая толщина внутренней стены достигла 5,84 м (по верхней, сохранившейся части стены). Поперечный разрез (тр. № 2) в самом западном участке стены дал несколько иную картину: к пахсовой стене были сделаны две пристройки. Первая — сырцовым кирпичом формата 40×28×8 см, желтого цвета, толщиной 1,8 м, в нижней части под этой пристройкой уложен битый жженный кирпич, низ стены облицован жженым кирпичом 18—20×32—34×3,5—4,5 см. Эта стена после разрушения была обложена сырцовым кирпичом 40×26×8 см вперемежку с обломками. Толщина достройки-ремонта — 2,24 м по уровню основания первой пристройки к пахсе, вторая пристройка перекрывала ее. Общая ширина внутренней оборонительной стены составила по уровню основания 6,7 м. Внешняя оборонительная стена здесь нами не обнаружена, но в более поздних подсобных помещениях (2 и 3), прилегающих с севера к этой стене, прослеживается хорошо утоптанное (как в сводчатом коридоре башни) бывшее межстенное пространство. Ширина его — 3 м (в помещении 2).

Второй строительный период. С северной стороны к башне пристраивается новая оборонительная стена из сырцового кирпича 40×40×7—8 см и 30×30×7—8 см, послойно, толщиной 4,5 м. В 8 м от башни она поворачивает к западу и перекрывает терри-

торию бывшего кладбища. Кладка стены закрывает сводчатый проход в башню, который явно перестает функционировать. На его месте возникает помещение 7 размером 2,5 м×1,35 м, высотой 1,8 м со сводчатым входом в башню шириной 0,9 м и высотой 1,5 м. За период его функционирования накапливается девять уровней полов, общей толщиной до 0,6 м. Перекрытие плоское, сохранились пазы балок с их полуистлевшими остатками диаметром 10—13 см. Сводчатый вход в башню в конечном итоге превращается в амбразуру 0,9×0,3 м. На последнем полу отчетливо видны следы ремонта западной стороны помещения пахсой (0,45 м). Мелкие фрагменты керамики, найденные на полах помещения первичного сводчатого входного коридора в помещение первого этажа башни, относятся к X—XIV вв. н. э. Ранний материал, скорее всего, попал вместе с глиной, которая бралась непосредственно около крепости с заселенных ранее участков.

Новая оборонительная стена присоединила бывший участок кладбища 10—12 м к территории цитадели. Здесь строится треугольное помещение с суфой. Размеры помещения велики: восточная сторона — 12,5 м, западная — 9,55 м и южная — 9,25 м. Восточной стороной помещения являлась оборонительная стена, сложенная из сырцового кирпича 40×30×7—8 см, южной — наклонная, облицованная снаружи ремонтной пахсой, внутренняя оборонительная стена, западная сторона треугольного помещения сложена из сырцового кирпича 37—38×27—30×7—8 см. Толщина западной стены составляла 1,76 м и переходила в продолжение оборонительной стены. Вдоль восточной стены была выложена суфа из сырцового кирпича (38—39×30—32×7 см) размерами 1,97×4,35 м×0,6 м, толщина обмазки — 2 см. По краю слепого валик. На суфе были обнаружены сложенные в угол булыжники весом до 5—6 кг. Булыжники были рассыпаны также и по полу с южной стороны суфы. Треугольное помещение просуществовало непродолжительный период времени, вскоре его разделили на три помещения: треугольное помещение 1 с сообщением с ним помещением 2 и изолированное помещение 3. Южная стена помещения 1 с проходом в помещение 2 была сложена из сырцовых кирпичей 40×40×8—9 см и 30×30×8—9 см, чередующихся через ряд. Толщина стены — 1,7 м, ширина прохода — 0,54 м. Восточная часть этой стены перекрыла южную часть суфы. Оставшийся в помещении 1 кусок суфы продолжал использоваться для хранения булыжников, уложенных на ней между восточной и южной стеной. Над полом помещения 1 у западной стороны суфы была найдена монета 764 г. х. (1362—63 гг.) или 766 г. х. (1364—65 гг.), чеканенная в Хорезме, а также две монеты над галькой, уложенной на суфе (Чагатаиды, Самарканд, втор. пол. XIII — пер. пол. XIV в.).

Помещения 2 и 3 имеют смежную стену из сырцового кирпича 29—32×34—36×7—8 см, сложенную вперевязку с южной стеной помещения 1. Эта стена построена на 15—20-сантиметровом под-

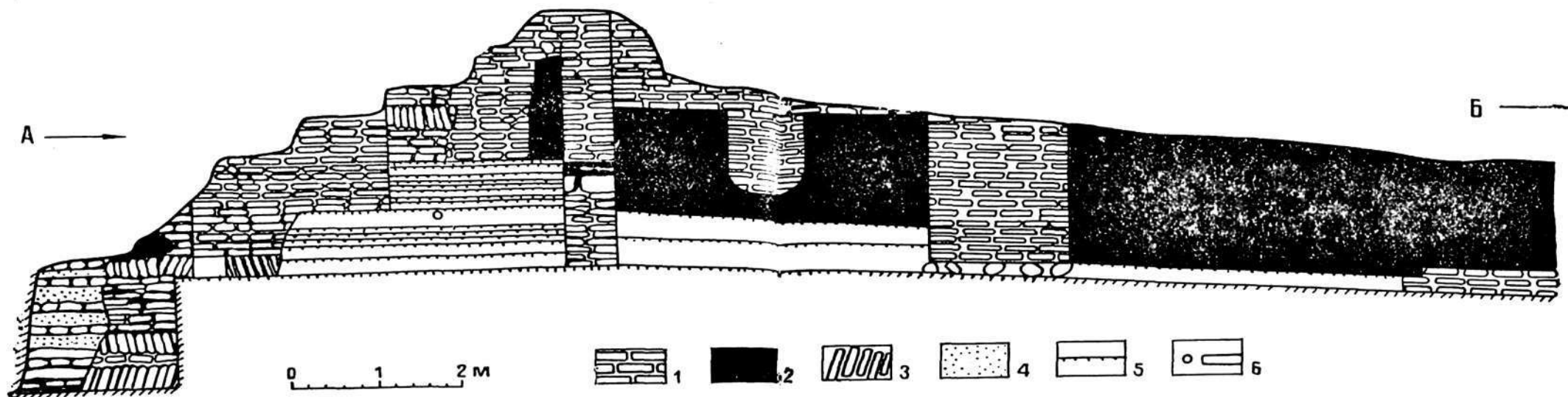


Рис. 3. Архитектурный
1 — сырцовый кирпич; 2 — пахса; 3 — жженный

сыпном слое, в котором видны скатившиеся с суфы крупные булыжники. Помещения эти неправильной формы. Размеры помещения 2: северная сторона — 3,65 м, восточная — 2,55 м, южная — 3,87 м, западная сторона — 3,1 м. Наилучшая сохранность восточной части помещения — в 1,9 м, западная же сторона (возможно, здесь был проход) сохранилась на высоту 15—20 см. Помещение 3, смежное с пом. 1 и 2, не имеет с ними сообщения. Глухие стены его, сохранившиеся на значительную высоту, наводят на мысль, что сообщение с этим помещением шло сверху. Размеры его — 2,4×2,23×3,8×2,3. Южная стена имеет наклонную плоскость, которая создается пахсовым тонким слоем в 20—30 см, подремонтированным к внутренней стене. В отличие от первых двух помещений оно имеет два уровня полов. В северо-западном углу просматривается юго-западный угол суфы. Юго-восточный угол был разрушен в период функционирования большого помещения и позже был отремонтирован пахсой. После постройки пом. 3 уровень пола поднимается на 30—35 см.

Спустя небольшой промежуток времени, все три помещения подверглись сильному разрушению. Особенно пострадали пом. 1 и 2. В помещении 1 была разрушена верхняя часть оборонительной стены, частично западная стена: она осталась целой на высоту 13 слоев кирпича. В пом. 2 западная стена была разбита почти до основания, сильно попорчен северо-западный угол до прохода в пом. 1.

В пом. 3, вероятно, от сильных сотрясений, позднее вновь развалился юго-восточный угол, его снова подмазывали глиной. По-

разрез С — 10 раскопа:

кирпич; 4 — песок; 5 — пол; 6 — балка.

требовала ремонта южная стена помещения, которая была покрыта слоем хорошо промешанной глины. Пом. 3 после ремонта продолжило еще функционировать, в то время как пом. 1 и 2 прекратили свое существование. Пом. 1 засыпается обломками битого сырцового кирпича с разрушенных стен; керамика в завале XV—XVI вв. н. э. Кирпичный бой перекрыл оставшиеся не использованными булыжники на суфе, на полу помещения встречались полусгнившие деревянные конструкции, очень много было их найдено и в завале пом. 2.

Третий строительный период. В пом. 2 разрушенный северо-западный угол и проход в пом. 1 был закрыт сырцовым кирпичом, возможно, это был упавший большой кусок западной стены. Западная стена пом. 1, переходящая к западу в оборонительную стену, была зачищена и над ней, а также над частью пом. 1 и 2 была уложена и утрамбована земля: грязно-серого цвета со значительным количеством мелкого боя керамики XIII—XIV вв. н. э. Над этим слоем начинаются слои с керамикой второй половины XVIII—XIX вв. н. э.

В пом. 3, в юго-западной его части обнаружена нижняя часть ямы диаметром 0,8—0,9 м (возможно, остатки бадраба), прорезавшая оба пола помещения. В ней найдена керамика XV—XVI вв. и кусочки высохшей деформированной кожи. Остатки ямы относятся явно к периоду заброса этого помещения. Выше уровня верхнего пола на 0,85 м вскрыт уровень обживания помещения 3 во второй половине XVIII—XIX в. Выше уровня пола пом. 3 на 1,33 м вскрыт уровень обживания территории цитадели

керамистами с их каркасными жилищами и обжигательными печами во второй половине XVIII—XIX в., когда пом. 3 полностью перестает использоваться. Этот уровень проходит над его западной стеной. Под постройками и печами исчезают остатки пом. 3, полностью — северная внутренняя оборонительная стена. Здесь обнаружены остатки отопительных камер пяти печей, пять мусорных ям, заполненных гумусом с керамикой XVIII—XIX вв., имеется небольшое количество припасов керамиста, одна из ям дала монету, чеканенную в Бухаре в 1805—1808 гг. Многочисленные остатки керамических печей были ранее зафиксированы вблизи бани XVIII в. на протяжении 100 м в северо-восточном направлении и непосредственно к югу от бани, что дает возможность говорить о наличии в это время на территории цитадели квартала керамистов. По стратиграфическим наблюдениям, здесь было три периода обживания территории керамистами — со второй пол. XVIII по сер. XIX в. н. э. В это время функционирует оборонительная стена восточного фаса цитадели и северная внешняя оборонительная стена.

Следующие крупные перестройки относятся ко второй половине XIX в. и связаны с возведением русской крепости.

В юго-восточной части раскопа обнаружен башнеобразный выступ с внешней обводной площадкой. Диаметр выступа — приблизительно 20—30 м, отличительной особенностью выступа является способ его сооружения. Он вырублен в накопившихся до этого времени культурных слоях. Вырубка прорезала двойную стену и опущена была до материкового плотного спрессованного песка. Здесь полукруг заканчивался и поворачивал прямой вырубленной в песке стеной на юг, повторяя направление бывших тимуридских стен цитадели. На обводной площадке (ширина ее — 1,98—2,87 м), в месте ее поворота на юг, несколько позже (уровень постройки выше уровня площадки на 58 см) было построено пом. 4 из битого и целого жженого кирпича размерами 17×31×4,5 см, использованного с каких-то построек караханидского времени, кое-где в кладке видны несколько жженных кирпичей (26—27×12,5—13×6 см). На уровне основания стены, под полами помещения, с севера на юг, проложен сток с наклоном в южную сторону из керамических кобуров, диаметром 15—20 см, длиной 50—60 см. В помещении три основных уровня пола в виде прослоек из мягкой серо-желтоватой земли. На последнем из них найдена монета второй половины XIV в. и 20 неиспользованных патронов (с непробитыми капсулами) от русской винтовки системы Бердан с клеймами Тульского оружейного завода. В слоях над обводной площадкой под пом. 4 и над полами помещения собрана однотипная керамика, характерная для конца XVIII—начала XIX в.

К последнему периоду обживания этой территории относятся пом. 5 и 6, сложенные из сырцового кирпича одного формата (18×36×7—8 см). Размеры помещений — 7,3×4,5 м, толщина

стен — 0,93—1,08 м; сохранились стены на высоту 0,45 м, ориентировка стен по странам света с отклонением от линии севера на 40—50° к западу, вход у юго-восточной стороны. В заполнении помещения найдена керамика XIX в., непосредственно над стенами — современное стекло, фрагменты пластмассовых изделий. Северо-восточный угол помещения перекрывает мусорную яму, заполненную хозяйственными отходами, керамикой XIX в. В яме найдена стеклянная бутылка с надписью: «Лимонная минвода» буквами дореволюционного русского алфавита. От помещения 6 сохранился только северо-восточный угол. Скорее всего, это было хозяйственное помещение. Формат кирпича — 16—17×34—35×8 см. Здесь, севернее помещения, обнаружена вымостка двора таким же сырцовым кирпичом. Над пом. 3 в самых верхних слоях была вскрыта мусорная яма, в которой найдена трехкопеечная монета 1935 г.

Анализ археологических данных, полученных в процессе раскопок, и данных источников, дает возможность восстановить во времени существовавшие цитадели средневекового и позднесредневекового Самарканда. Цитадель Тимура возводилась по всем правилам военно-инженерного искусства. Она была построена на самом высоком месте города (рис. 1), была обнесена двойной оборонительной стеной, на исходящих углах цитадели были сооружены круглые башни. Имелись предвратные круглые башни. Кроме этого, башни были возведены в наиболее стратегически важных участках цитадели: по западному участку цитадели, где она примыкала к городской оборонительной стене и повторяла ее конфигурацию, по всей ее северной части, к которой примыкал жилой квартал Гатифар. На западном участке башни располагались через 50—60 м, а на северном еще чаще, через 40 м. Северный участок оборонительной стены цитадели был наиболее уязвимым, он находился в непосредственной близости к северо-западной части городской оборонительной стены, кроме того, противник имел от ворот Шейх-заде через мост Гатифар и одноименный квартал, примыкающий к цитадели, прямой подход к ее северным стенам. Поэтому северный участок оборонительных стен цитадели Тимура наиболее укреплен близкорасположенными башнями. Серьезное значение имела и защита водоснабжения цитадели. В любом укрепленном городе обычно имелись тайники на берегах рек, откуда жители добывали воду. Изнутри города к источнику вела, как правило, подземная галерея¹³. Такой источник имела и цитадель Тимура. Подземная галерея почти в рост человека вела от северо-восточного угла цитадели к Бустан-Сараю¹⁴. Мощную оборону источника воды создавали две башни в северо-восточном углу и в северо-восточном углу фаса цитадели (Р—24) и дополнительная башня, расположенная в 50—60 м южнее источника воды. Башни на северо-восточном углу

¹³ Яковлев В. Эволюция долговременной фортификации. М., 1931. С. 24.

¹⁴ Бабур. Указ. соч. С. 50.

и северо-восточном углу фаса кроме функции защиты источника воды имели важную цель перекрытия подступа к цитадели из ворот Шейх-заде. Расстояние от этих исходящих углов цитадели к дороге, ведущей от северных городских ворот Шайх-заде к восточным, самаркандским воротам, составляло 350—400 м. Элементарные военно-инженерные расчеты показывают, что для обеспечения перекрытия дороги противнику от ворот Шейх-заде башни близлежащих исходящих углов цитадели должны были иметь метательные орудия. Кроме этих задач, башня на северо-восточном углу фаса цитадели (Р—24) должна была осуществлять фланкирование фаса цитадели. Длина куртины между этой башней и предвратной башней самаркандских ворот цитадели составляла 50 м, дополнительной башни здесь не требовалось¹⁵.

Круглыми башнями были укреплены также Бухарские ворота и юго-восточный исходящий угол цитадели. Распределение построек внутри цитадели также соответствовало правилам классического военно-инженерного искусства: одна часть цитадели — более укрепленная (в данном случае северная) отводилась административным и военным постройкам, а южная часть ее имела жилой характер, где обитала более зажиточная часть населения Самарканда и где могла найти защиту от врага в случае захвата самого города противником довольно значительная часть остального населения Самарканда.

Вполне возможно, что в начальный период цитадель в южной ее части имела также незастроенный участок, предназначавшийся для укрытия населения города и скота. Но по крайней мере в последующее время цитадель имела «массу частных построек и поэтому была известна под именем внутреннего города, а собственно город — под названием внешнего города»¹⁶.

Строилась цитадель в то время, когда огнестрельное оружие только появлялось, но широкого применения еще не получило¹⁷. Поэтому стены и башни возводились по нормам средневекового оборонительного искусства: стены должны были иметь высоту не менее чем в три раза превышающую ширину, для подъема на стены у башен строились лестницы, наверху стены имели брустверную стенку с зубцами и площадку вдоль бруствера для стрелков. Башни были массивные, расширяющиеся книзу, имели несколько этажей, верхнюю площадку с парапетом, и служили для обороны крепости и сообщения с полем, с внутренней частью крепости, а также с крепостной оградой поверх стен¹⁸.

¹⁵ Военная энциклопедия. Пб., 1911. Т. IV. С. 429.

¹⁶ Вяткин В. Л. Кандия Малая//СКСО. Вып. VIII. 1906. С. 277.

¹⁷ Кирпичников А. Н. Военное дело на Руси. Л., 1976; Беленицкий А. М. О появлении и распространении огнестрельного оружия в Средней Азии и Иране в XIV—XVI вв.//Известия Тад. фил. АН СССР. № 15.

¹⁸ См.: Материалы для истории инженерного искусства в России. Ч. 1. Спб., 1858; Кюн Ц. Краткий исторический очерк долговременной фортификации. Спб., 1897; Военная энциклопедия. Т. IV, Пб., 1911.

Участок оборонительных стен с башней на исходящем северо-восточном углу фаса цитадели был важным в стратегическом плане пунктом цитадели Тимура, где сочеталась стрелковая защита с камнеметной при преобладании последней. Как уже говорилось раньше, на этот участок приходилась одна из самых тяжелых нагрузок:

- 1) защита оби-мури, подававшего воду в цитадель;
- 2) перекрытие пути противнику к цитадели в случае падения ворот Шейх-заде;
- 3) фланкирующая защита куртины северной половины фаса цитадели.

Обстрел пространства от дороги до входа водопровода в цитадель осуществлялся с северной стены восточного фаса цитадели. С внешней стены, вероятнее всего, велся обстрел из ручного метательного оружия (камон, чарх, тахш)¹⁹ и с помощью луков и стрел. С верхней площадки северной внутренней, утолщенной стены, противника поражали из метательных орудий (аррода)²⁰. Участок стены фаса цитадели, примыкающий к башне, явно предназначался для артиллерии. Устройство и планировка крепости Тимура в целом не оставляет сомнения в том, что она построена была в то время, когда огнестрельное оружие еще не оказывало решающего влияния на фортификацию Средней Азии. Но один элемент в конструкции участка стены восточного фаса цитадели на территории нашего раскопа наводит на мысль о возможности использования огнестрельного артиллерийского оружия²¹. На эту мысль наталкивает характер заполнения межстенного пространства. Способ увеличения верхней площадки стен для установки метательных машин применялся и раньше. Для этого две параллельные стены соединяли поперечными и заполняли промежуток землею²².

Метательные машины изучены довольно слабо, по имеющимся данным, они могли иметь большие размеры и вес, но не обладали отдачей²³. Огнестрельные же орудия обладали сильной отдачей и требовали в обязательном порядке, в случае установки на стенах или ронделях, амортизирующей площадки. Вот именно такой амортизирующий характер имеет заполнение межстенного пространства (в виде прослоек песка, перемежающихся прослойками битого сырцового кирпича) участка остаточного фаса цитадели, примыкающего к нашей башне. Такую же амортизационную прокладку имеет под полом помещения первого этажа башни (толщина 1,5 м). Так что, вполне возможно, что здесь были установлены орудия типа ражд. Устройство башни было пол-

¹⁹ Беленицкий А. М. Указ. соч. С. 22.

²⁰ Там же.

²¹ Там же.

²² Яковлев В. Указ. соч. С. 16.

²³ Надин В. А., Скорик В. М., Шегерян В. М. Артиллерия. М., 1972. С. 13.

ностью подчинено обслуживанию камнеметов и фланкированию куртин северной и восточной стен.

Башня, как описывалось ранее, сохранилась только до уровня пола первого этажа и частично в северо-западной части. Более сохранным оказался входной сводчатый коридор из межстенного пространства. Скорее всего башня имела три этажа. Нижний, видимо, был со сводчатым перекрытием, судя по внутреннему диаметру башни (3 м), верхние имели не более трех-четырёх бойниц. Наверху башни была площадка с парапетом. Предназначалась ли она для установки камнеметного орудия или только для стрелковой обороны, сейчас сказать трудно. Кроме этого, она являлась прекрасным наблюдательным пунктом, охватывая северную и частично восточную части города. Сообщение с верхними этажами осуществлялось из южной стены коридора в месте стыка башни с внутренней оборонительной стеной и, вероятно, посредством деревянных внутрибашенных лестниц.

В таком состоянии данный оборонительный участок цитадели просуществовал довольно длительный период, в сводчатом коридоре башни накопилось семь уровней полов, указывающих на интенсивную жизнедеятельность в оборонительном сооружении.

При изучении немногочисленных доступных нам источников бросается в глаза тот факт, что несмотря на мощную фортификацию, цитадель со времени Тимура до прихода в Самарканд царских войск вроде бы осаде не подвергалась. Между тем археологические данные дают иную картину: цитадель подвергалась штурму с северо-восточной стороны. В лихорадочной поспешности происходит перестройка северной внешней оборонительной стены, примыкающей к башне. Вероятно, она была настолько разрушена, что восстанавливать ее не имело смысла. На ее месте строится новая стена, закрывшая вход в башню. Здесь же сооружается большое треугольное помещение с суфой для хранения булыжников — ядер камнеметных орудий. Военные события, надвигающиеся на цитадель, были столь велики и значительны, что потребовались помещения для своеобразного арсенала. Подготовка к защите в цитадели столицы проводилась явно перед самыми военными событиями. О спешном характере оборонительных работ говорят обнаруживающиеся архитектурные ошибки — толщина стены в северном углу треугольника составляет всего 20 см. Размеры помещения настолько велики, что при прямом попадании кровля его не выдержала бы собственной нагрузки. В треугольном помещении производятся дополнительные перестройки — прямо через суфу строятся стены, необходимые для укрепления перекрытий. Но и эти меры не помогли. Во время начавшихся военных действий стена и два подсобных помещения сразу же были разбиты. В помещении 1 не успел даже образоваться утопанный пол. Во время боя хлынула волна битого сырцового кирпича, в помещение 2 вместе с перекрытием попали целые куски стен. Меньше всего пострадало третье.

После военных действий два помещения восстанавливать не имело смысла. Не очищая их, над завалом была построена внешняя оборонительная стена, в помещении 3 провели ремонт — подняли пол, облицовали южную стену помещения тонким (20—30 см) слоем пахсы. Время этих событий установить довольно трудно — нумизматический материал, обнаруженный здесь, ограничен первой половиной XIV в. Керамика из заполнения пом. 1 и 2 датируется XV—XVI вв. Одно несомненно, что эти события происходили во время феодальных смут в прежде могучей, а затем непрочной державе Тимура. Начавшиеся еще в конце правления Улугбека, они в дальнейшем способствовали падению династии Тимуридов и установлению власти Шейбани-хана. Вполне возможно, что попытки укрепить город и цитадель производились с целью противостоять грозному завоевателю, осадившему Самарканд²⁴. Но известно, что Шейбани-хан получил Самарканд без боя. Разрушения в цитадели, возможно, произведены Бабуром, который был тайком впущен самаркандцами в городские ворота в отсутствие Шейбани-хана. Бабур уничтожил небольшой гарнизон города в 600 человек²⁵. После смерти Шейбани-хана начались феодальные междоусобицы между султанами Шейбанидами. Та же картина продолжалась и при Аштарханидах, приведя в окончательный упадок Самарканд и его цитадель в XVIII в.²⁶ В 1740 г., во время похода Надир-шаха, в Самарканде «совершенно не было жителей, кроме цитадели, где поселилось около 1000 семейств»²⁷.

С середины XVIII в. в Бухарском ханстве начинаются попытки преодоления феодальной раздробленности. Централизаторская политика Мухаммед-Рахима и других мангытских ханов привела к оживлению жизни и в Самарканде. Сюда возвращаются жители, покинувшие ранее город и переселяются также принудительно из других районов Бухарского ханства. Ярко отражен этот период и в северо-восточной части восточного фаса цитадели. Здесь поселяются ремесленники. Остатки печей наблюдаются здесь над бывшими тремя подсобными помещениями, над тройной стеной и южнее.

После захвата Самарканда царскими войсками в цитадели разметился русский гарнизон. «Генерал фон Кауфман, уйдя из Самарканда, допустил стратегическую ошибку»²⁸. Воспользовавшись наступлением русских к Зирабулаку, шахрисабзские беки осадили цитадель Самарканда²⁹. Художник-баталист В. В. Вер-

²⁴ История УзССР. Т. 1. С. 512.

²⁵ Бабур-намэ. С. 102.

²⁶ Бартольд В. В. История Туркестана. Ташкент, 1922. С. 49.

²⁷ Бартольд В. В. История культурной жизни Туркестана. Л., 1927. С. 99.

²⁸ Художник Верещагин в Туркестанском крае // Звезда Востока. 1955. № 5.

²⁹ История русской армии и флота. Т. XII. М., 1913. С. 88.

щагин, участвовавший в защите цитадели³⁰, создал несколько картин, на которых прекрасно видно состояние южного участка крепостной стены цитадели³¹.

Крепостная стена высотой 6—8 м изнутри крепости облицована пахсовыми блоками. В исходящих углах цитадели — круглые башни с зубчатым парапетом. Стены башен расширяются книзу. Высота башен равна высоте оборонительной стены, которая имеет брустверную стенку с зубцами, вдоль нее — площадка для солдат.

В 1878 г. стены старой калы были срыты и на ее месте была построена русская крепость³² небольшого размера, с двумя двойными пахсовыми стенами, с двумя ронделями³³. Заполнены рондели прослойками целого и битого жженого и сырцового кирпича. Предназначены они для установки артиллерии. Ронделеобразный выступ был сделан и на месте нашей системы оборонительных сооружений. Здесь только она была вырублена (см. план южной части раскопа), захватив и часть оборонительных стен с башней тимуридского времени. В верхней части рондель была засыпана тонкими чередующимися слоями комковатой серо-зеленоватого цвета земли и желтого лесса. Позднее на обводной площадке ее было построено помещение из жженого (в основном битого) кирпича. В его полах обнаружены патроны от однозарядной винтовки типа Бердан, состоявшей на вооружении русской армии в 70—90 г. XIX в.

Последним этапом обживания данного участка бывшей цитадели Тимура являлись жилые помещения с хозяйственными постройками в нач. XX в., уже на развалинах русской крепости. Таковы далеко не полные сведения о цитадели Тимура, полученные в период раскопок 1982—1984 гг.

М. И. ФИЛАНОВИЧ, У. АЛИМОВ

К ОБНАРУЖЕНИЮ СРЕДНЕВЕКОВОЙ БАНИ В ТАШКЕНТЕ

В процессе археологических исследований 1981 г. в Ташкенте получены примечательные факты к истории жизни города в эпоху средневековья. В срезе котлована под новое здание художественного училища им. Бенькова (в районе бывшего Караташа) обнаружены оборванные кладки из жженого кирпича на протяжении более 15 м¹. Уже первые расчистки убедили в их принад-

³⁰ Лебедев А. К. Верещагин. Жизнь и творчество. М., 1958.

³¹ См. картины: «У крепостной стены», «Пусть войдут» и «У крепостной стены», «Вошли!» (1871 г. Третьяковская галерея); Лебедев А. К. Указ. соч. С. 113.

³² Массон М. Е. Архитектурно-планировочный облик Самарканда времени Навон//Труды САГУ им. В. И. Ленина. Ташкент. 1956. С. 59.

³³ Энгельс Ф. Фортификация./Маркс К., Энгельс Ф. Соч. Т. 2. С. 328.

¹ Обнаружены кладки лаборантом В. Карасевым.

АКАДЕМИЯ НАУК
РЕСПУБЛИКИ УЗБЕКИСТАН
САМАРКАНДСКОЕ ОТДЕЛЕНИЕ
ИНСТИТУТ АРХЕОЛОГИИ

**ИСТОРИЯ
МАТЕРИАЛЬНОЙ
КУЛЬТУРЫ
УЗБЕКИСТАНА
(ИМКУ)**

ВЫПУСК - 31

Под редакцией доктора исторических наук Т.Ш. Ширинова.

Самарканд - 2000

Лебедева Т.И.

ГЕНЕЗИС ЗАМКОВОЙ АРХИТЕКТУРЫ ЦЕНТРАЛЬНОГО И ЮЖНОГО СОГДА В РАННЕМ СРЕДНЕВЕКОВЬЕ.

В античное время заселенность согдийской территории была не столь значительна как в раннем средневековье. Поселения и небольшие города вблизи самого крупного города античного Согда - Самарканда располагались цепочкой, в основном, вдоль водных источников (Аксу, Карасу, Сиаб, Обирахмат) и торговых трасс, идущих на Бухару, Ксениппу, Наутаку, Фергану и Кангюй (Лебедева, 1995, с.321, рис. 84). Время становления феодальных отношений в Средней Азии характеризуется мощным демографическим всплеском, возникшим в результате военных экспансий скотоводческих племен в этот регион. С середины IV в. н. э. до нач. VIII в. все раннее свободные территории занимают сельскими поселениями и феодальными замками. В этот период Согд состоял из значительного количества более крупных и мелких владений во главе со столичными городами. Каждое из владений подразделялось на отдельные княжества, управляющиеся сидевшими в княжеских городках-замках мелкими правителями.

Генезис замковой архитектуры тесно связан с исторически сложившейся военно-политической обстановкой в Средней Азии в V-X вв. Увеличение количества сельских поселений и замков в это время стимулировалось притоком племен, проводивших завоевательные походы на территорию Средней Азии - хионитов, кидаритов, эфталитов, тюрков и арабов. Пришлое, в основном, скотоводческое население оседало не столько в городах, сколько в сельской местности, что наглядно иллюстрируется археологическими исследованиями, датирующими большую часть

сохранившихся сельских памятников V-VIII вв. н. э. (Лебедева, 1995). После завоевания Средней Азии арабами наблюдается процесс застоя и постепенной деградации замкового строительства, объясняемый политикой арабов, начавших борьбу против влияния феодальной знати. Политика борьбы с феодальной раздробленностью государств Средней Азии, начатая арабами, успешно завершилась в X в под руководством местной династии Саманидов.

Сельские поселения раннесредневекового Согда еще недостаточно изучены. В Самаркандской округе, например, они зафиксированы лишь в качестве подстилающего культурного слоя под платформами феодальных замков и благодаря этому сохранившимися до наших дней. Изучение их представляет определенную трудность, связанную с необходимостью снятия многометровых наслоений, образованных построенными над ними более поздними феодальными замками. В отличие от сельских поселений, которые могли быть укрепленными или без оборонительных стен, замки в своей основе предполагают укрепленность здания оборонительными башнями и внешними оборонительными стенами. Замки строились на платформах и без них. Преобладают замки на искусственных платформах, но имелось определенное количество замков без них, таких как Арабхонатага в округе Самарканда (Лебедева, 1995). Существовала также практика использования в качестве платформ естественных возвышенностей (Аултепа в Кашкадарье. Кабанов, 1958, 1981). Независимо от временного интервала, замки Согда были, в основном, двухэтажные сооружения.

большинстве археологически зафиксированы остатки пандусных или ступенчатых подъемов на второй этаж, а в завалах помещений первого этажа часто обнаруживают упавшие перекрытия и содержимое помещений второго этажа. В последние десятилетия стало престижным интерпретировать сельские постройки замкового типа (построенные на платформах с угловыми оборонительными башнями и планировкой, имеющей и не имеющей аналогий в культовой архитектуре (как культовые, т.е. храмы, при этом авторы стремятся использовать все данные только в пользу гипотезы культового назначения зданий, мелко отмеча факты в пользу других гипотез или просто избегая их (Пулатов, 1977; Филянович, 1987; Бердимуратов 1991; Бердимуратов, Самибаяев 1992; Самибаяев, 1993, 1993 а; Аскарлов, 1992). Так, автор уструшанского «дома огня», обнаружив культовое помещение с подиумом для алтаря огня на первом этаже феодального замка, совершенно не принимает во внимание преобладающее количество сельскохозяйственного (большое количество зернозерок, жерновов, серпов) и военного характера (наконечники стрел, копий) инвентаря. Галерея, соединяющая между собой угловые оборонительные башни предложена в качестве обводного культового коридора. Следы крупного пожара, в огне которого сгорели запасы зерна (пшеница, просо) и обгорели стены всех помещений первого этажа (кроме башен), выдвигаются за следы функционирования культового помещения (Пулатов, 1977, с. 77-79). Такое необоснованное, на наш взгляд, интерпретирование феодального замка в Уструшане как храма огня, породило ряд подобных выводов для феодальных замков Согда. Так лишь на основе наличия четырех входов в центральное помещение первого этажа замка Актепа на Даргоме (Аскарлов, 1992, с. 59-60) и обводного коридора, автор, используя в качестве аналогии замок Актепа близ Нау (Пулатов, 1977) также считает феодальный замок храмом огня. Актепа Чиланзарское в Ташкенте в первоначальном варианте трактовалось как замок-крепость (Филянович, 1983) через несколько лет автор выдает за храм огня (Филянович, 1987). Двойную интерпретацию имеет так называемая усадьба под Самаркандом - в качестве усадьбы-замка и дахмы (Шнишкина, 1961, 1977; Нильсен, 1965; Лебедева, 1999). Авторы раскопок Джартепа - II в Ургутском районе Самаркандской области интерпретируют его как храм для IV-V периодов, а

подстилающие его три как замок (Бердимуратов, Самибаяев, 1999). Подобная двойная трактовка функционального назначения сооружений замкового типа связана, несомненно, с недостаточной изученностью как феодальных замков, так и городских зданий. Когда культового назначения. Это, в принципе, на данном этапе развития археологической науки дает право существования различным точкам зрения на интерпретацию функционального назначения вскрытых сельских построек до тех пор, пока количество их не позволит произвести научный статистический анализ в пользу той или иной точки зрения. Но уже сейчас известно, что политическая структура феодального общества отложила специфический отпечаток на архитектуру феодальных замков. Раздел земель на отдельные феодальные владения привел их к резкой обособленности, постоянной борьбе между отдельными феодалами и феодалами с центральной властью за политическое и военное влияние, к попыткам передела земель в свою пользу. Замок феодала стал обособленным домом-крепостью, в результате чего структура его должна была отвечать очень многим требованиям. Замок должен был иметь усиленную оборонительную систему: высокую платформу здания, мощные стены, оборонительные башни и стрелковую галерею, обеспечивающую свободное перемещение воинско-дружинников вдоль системы бойниц и башен. На определенном этапе вокруг здания появилось усилившее оборону внешней каре оборонительной стены. Значительная часть замка отводилась под хозяйственные хранилища для запасов зерна и другой продукции на случай долгой осады во время феодальных распри и военных событий других истоков. Кроме этого в замке должна была иметься жилая площадь и парадная часть - зал для приема гостей и проведения семейных и религиозных празднеств. И обязательно - культовое помещение, размеры которого варьировали в зависимости от степени религиозности отдельных владельцев замков и их экономического благосостояния. Многофункциональная направленность замков выработана со временем наиболее выгодное, благоприятное взаиморасположение помещений внутри них. Большинство вскрытых на настоящий момент сельских сооружений отражает в своей планировке позднепозднее развитие замковой архитектуры, и в общем, поддается определенной систематизации во временном интервале с рубежа IV-V вв. н. э. по X в. н. э. (Лебедева, 1995; Сидорова, 1998).

На рубеже IV-V вв. н.э. в Самаркандском Согде появляются феодальные замки на естественных или искусственных стилобатах. Замки как и платформа в своей основе имеют подквадратную в плане форму (рис. 1, 1,2). Стилобаты, имеющие в основе естественные возвышенности формировались подгосской лесса. Искусственные стилобаты возводились из пахсовых слоев или сырцового кирпича в виде усеченной пирамиды. Многие замки на искусственных платформах имеют под ними культурный слой предшествующего постройке поселения (Лебедева, 1995). Высота платформ, преимущественно, 3-5 м. Замки небольшого размера - 18-20 x 18-20 м по сторонам, с квадратными угловыми башнями и двусторонними в высотном измерении (Семенов, 1996, с. 164). Первый этаж замков начала V в. имел несложную планировку - 2-3 прямоугольных или квадратных помещения, соединенных между собой и с башнями узкими проходами, которые можно трактовать как коридор стрелковой галереи. Второй этаж по требованиям антисейсмички мог иметь подобную или несколько облегченную (с меньшим количеством помещений и более тонкими стенами) планировку. Стены здания строились, обычно, из пахсы с прослойками кирпича. Перекрытия как сводчатые так и плоские. Лестницы или пандусные подъемы на второй этаж делались в одном из башенных помещений. Бойницы на первом этаже в два ряда. Вероятнее всего, замки первой половины V в. не имели внешних оборонительных стен (Тали Барзу, Григорьев, 1940). Примером такой постройки замкового типа может служить центральное ядро так называемой усадьбы под Самаркандом (Шишкина 1961). В отличие от автора раскопок, считавшей усадьбу построенной одновременно, ряд исследователей предлагает иную точку зрения по этому вопросу и выявляет несколько строительных периодов в здании. Так Б.И. Маршак предполагает в усадьбе-замке три строительных периода, первый из которых описан выше. Во втором периоде вокруг первоначального замка с бойницами делается обводной коридор, а по периметру стен возводится ряд помещений. Замок из четырех башенного превращается в восьми башенный (Маршак, 1971, с. 207-208; 1975, с. 116-117). Эту точку зрения поддерживает Г.Л.Семенов (Семенов, 1996, с. 166-168). Ю.Якубов предлагает два строительных периода и назначение сельской усадьбы для производства зеленого кишмиша (первый этаж производственный, второй - жилой. Якубов, 1988, с. 57-58). В.А.Нильсен считает это

здание дахмой, где содержались тела умерших до полного разложения мягких тканей (Нильсен, 1965). Т.И. Лебедевой выявлено 4 строительных периода и найдены аргументы в пользу приспособления здания замкового типа под дахму (Лебедева, 1999). О нежиллом характере здания 1 строительного периода говорит наличие 46 продухов в 2 м высотой, расположенных не только по его периметру, но и в стенах внутренних помещений. Но независимо от функционального назначения здание имеет типично замковую архитектуру и дает возможность проследить развитие таковой в Самаркандском Согде в раннесредневековый период. Замок аналогичной архитектуры вскрыт в верховьях Заравшана (рис. 1, 1, замок Фильмандар. Исаков. 1979). Он имеет планировку, подобную планировке здания под Кафыркалой, но в 2 раза меньше количество действующих бойниц и значительное количество ложных (рис. 1, 1, 2).

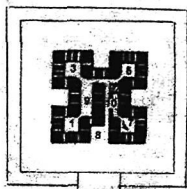
В зависимости от местоположения и функционального назначения, замки подобной планировки могли впоследствии дорабатываться, увеличиваясь в размерах и изменяя свою планировку или оставались в своем первоначальном варианте. Так, замок Фильмандар, находившийся в горной местности и служивший, скорее всего, военной крепостью, остался неизменным до конца своего существования (VII в.), а здание под Кафыркалой имело еще три строительных периода и увеличило свои размеры с 18,3x18,3 м до 39x39 (по основанию).

Отличительной чертой замков раннесредневекового Согда являлось использование предыдущих замков для увеличения обороноспособности последующих - первый этаж забутовывался и одевался с внешней стороны в «рубашку», за счет чего наращивалась высота платформы, на которой возводился замок следующего периода. Остатки стен второго этажа, наиболее подверженных разрушению, носились или частично использовались для нового замка.

Второй этап развития сельской замковой архитектуры характеризуется увеличением высоты платформы замка и увеличением количества башен четырехугольной формы на каждой его стороне (рис. 1, 3, 4). Увеличение количества башен в здании достигалось возведением вокруг первоначального замка с четырьмя угловыми квадратными в плане башнями новой внешней стены с большим количеством башен в ней. Между первоначальным зданием и новой стеной



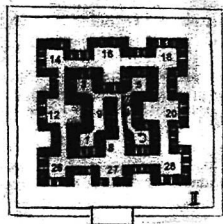
1



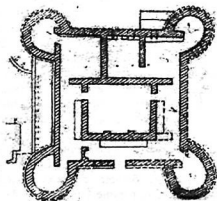
2



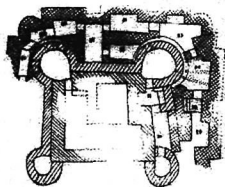
3



4



5



6

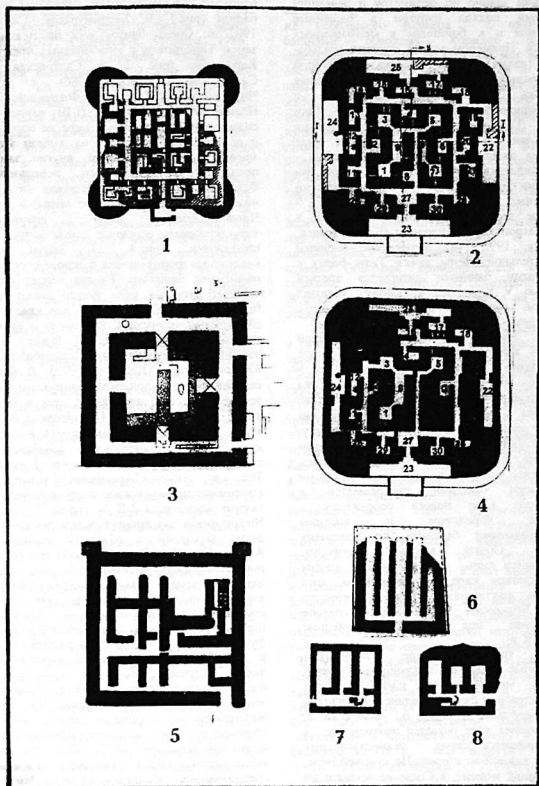


Рис. 2

оставлялось пространство, превращавшееся после завершения строительства в коридор, огибавший здание по периметру и дававший свободный подход изнутри в башенные помещения и к бойницам в межбашенных куртинах. Примером может служить усадьба-замок (дахма) под Кафрыкалой (второй строительный период), где четырехбашенная постройка на платформе достроена в восьмибашенную (рис. 1, 4). В замке Тали Барзу (Григорьев, 1940) одновременно изменением непосредственно в замке, была возведена внешняя оборонительная стена - каре с квадратными башнями и короткими куртинами между ними, с двумя рядами шевлидных бойниц. Аналогичное, 12 - башенное каре имел замок Джартепа II в первые строительные периоды (Бердимуратов, Самиебаев, 1992 а). Возведение внешней оборонительной стены замка Тали Барзу с квадратными башнями датируется третьей четвертью V в. н. э., что может являться отправной точкой в датировке замков с аналогичной системой фортификации.

Для этого этапа развития сельской замковой архитектуры выявляется некоторое разнообразие в строительных приемах. Так, в замке Тали Барзу, здание предыдущего замка на платформе забутовывается, за счет этого платформа замка с четырехугольными башнями значительно увеличивается в высоту, а новый замок возводится уже на новой платформе. В здании под Кафрыкалой лишь расширяется платформа, а здание с угловыми квадратными башнями превращается в центральное ядро нового сооружения с обводным коридором и восемью четырехугольными башнями по внешнему фасу. Общая высота платформ увеличивается лишь за счет нового уровня пола. Остаток каре не обнаружено, хотя исключить факта наличия его в древности нельзя. Возможно, оно было распахано впоследствии под сельскохозяйственные угодья (XX в).

На третьем этапе происходят значительные изменения в планировке замков. На смену многобашенным замкам приходят замки квадратной формы в плане с овальными или полукруглыми башнями по углам (рис. 1, 5, 6). Внешнее каре остается неизменным, в нем сохраняется серия четырехугольных башен на каждой из сторон. По крайней мере, на настоящий момент, в Согде не вскрыто ни одного замка, имеющего овальные или полукруглые башни в самом замке и синхронные овальные башни во внешней оборонительной стене. Так, замок Джартепа II

(III строительный период) имеет внешнюю оборонительную стену с 12 четырехугольными башнями, а в самом замке - овальные угловые башни (рис. 1, 6; Бердимуратов, Самиебаев, 1992 а). Очень близок ему по планировке замок Тиркаштепа в юго-западных предгорьях Карамазара (рис. 1, 5; Салтовская 1983; Салтовская, Пулатов, 1986) и Актепа Чиланзарское в Ташкенте (Филанович 1983). Планировка Джартепа II (I-III периоды), к сожалению, в достаточной мере не определена из-за неполного вскрытия на данном этапе и значительное перестроение внутри замка в каре - следующее время его использования. Вскрытые полностью Тиркаштепа (не считая нижележащего забутованного замка) и Актепа Чиланзарское дают возможность характеризовать основные черты замков этой планировки. (рис. 1, 5). Замки имеют квадратную форму плана в основе с угловыми овальными башнями. Башни имеют овал с внешней стороны, план внутри башен может быть овальным (Тиркаштепа) или квадратным (Актепа Чиланзарское). Овальную снаружи и квадратную форму внутри имеет башня частично вскрытого замка Пирматбабата в Южном Согде (Кабанов, 1973). В башнях подобных замков бойницы обнаружены как на уровне первого (Тиркаштепа), так и второго этажа (Джартепа II). Планировка первого этажа здания замка весьма проста и состоит из 1 или 2 центральных помещений и стрелковой галереи (обводного коридора). Так, в замке Тиркаштепа центральное помещение прямоугольное с двумя выходами в галерею-коридор. В замке Актепа Чиланзарское два прямоугольных помещения с двумя выходами в обводной коридор. В Актепа близ Нау (Пулатов, 1977) центральное помещение имело в центре подиум с очагом-алтарем и четыре выхода в галерею. Обводной коридор может быть разделен небольшими стенками и выступами на проходные помещения-коридоры (Тиркаштепа), основная функция которых - свободный доступ в башни и к бойницам в стенах не нарушается в любом случае. Обводные коридоры, в большинстве случаев, служат одновременно хозяйственными хранилищами, в этих помещениях - коридорах часто находки стorerшего зерна и сельскохозяйственного инвентаря (Пулатов, 1977). Под хранилище могли использоваться также отдельные башни (Бердимуратов, Самиебаев, 1989). Замки с овальными башнями, построенные внутри каре, имеющие четырехугольные башни, обычно имеют датирующий материал кон. V - нач. VI вв. н. э. (ТБ - III - нач. ТБ - IV). На

начальном этапе двор внутри каре построек не имеет, но вскоре подвергается застройке, занимающей часть или всю территорию двора от каре вплоть до стен и башен замка (Пулатов, 1977; Салтовская, Пулатов, 1986; Самибаяв 1993 а), причем, вдоль каре помещения выстраиваются в виде обводного коридора со свободным подходом к четырехугольным башням каре (рис.1, 6; Бердимуратов, Самибаяв, 1992 а).

Второй разновидностью замков этого периода являются замки, аналогичные Аултапа в Южном Согде (Кабанов, 1958, 1981). Арабхонатапа в округе Самарканда (Лебедева, 1995), Актепа на Даргоме (Аскар, 1992, 1995). В отличие от небольших замков с овальными башнями, эти замки в своей планировке имеют центральное ядро с одним (Актепа) или несколькими (Аултапа) помещениями, обводной коридор, опоясывающий центральное ядро и серию помещений (квадратных или прямоугольных) вокруг обводного коридора. Углы замков имеют выступы - закругления, имитирующие круглые угловые башни (рис. 2, 1, 2, 3). Ввиду сильного освоения земель вокруг этих замков, каре внешних оборонительных стен не обнаружены. Замки этой разновидности имеют начальный датирующий материал вт. пол. V - нач. VI вв. н. э. и синхронны замкам с овальными угловыми башнями. Они строились без платформы (Арабхонатапа, округа Самарканда), на естественных возвышенностях, использованных в качестве платформы (рис 2, 1; Аултапа, Южный Согд) и на искусственных платформах (рис. 2, 3; Актепа на Даргоме). Подобную планировку имело здание у Кафыркалы под Самаркандом (рис. 2, 2; III строительный период). В своей основе оно имело центральное ядро помещений I строительного периода, обводной коридор от здания II строительного периода и вокруг цепочку из помещений, образованных перестройкой башенных выступов II строительного периода. Углы платформы были закруглены, им по контуру соответствовали углы здания. Промежутки между четырьмя выступами-башнями имели вид прямоугольных айванов (Лебедева, 1999). Центральное ядро замковых построек такого вида имеет двух типов планировку с различным размещением помещений по назначению. Центральный квадрат Аултапа имеет 6 квадратных помещений по обе стороны центрального коридора, а также ступенчатый подъем на второй этаж. По внешнему периметру здания также были сделаны помещения, квадратные в плане.

Обводной коридор являлся связующим элементом в планировке здания, в него выходили проходы всех помещений. В замках же небольшого размера с овальными башнями обводной коридор являлся стрелковой галереей, из которой мог вестись обстрел двора через бойницы стен и башен замка. Все помещения первого этажа носили жилой и хозяйственный характер, что предполагает расположение парадных и культового назначения помещений на втором этаже. Замок Актепа на Даргоме, интерпретированный автором как храм огня (Аскар, 1995) имел, скорее всего, в центре парадное или парадно-культурное помещение с 4 выходами в обводной коридор (из-за перестройки наличие алтаря не зафиксировано или его вообще не было) и серию хозяйственных помещений по периметру здания. Обводной коридор здесь отделял парадное помещение от хозяйственных. Жилые помещения предполагаются на втором этаже (рис. 2, 3).

Сооружения замкового типа, основанные в нач. V - нач. VI вв. н.э. имели различный срок жизни. Так, здание у Кафыркалы под Самаркандом, пережив 4 строительных периода, закончило свое существование в сер. VII в. н. э. В своей архитектуре оно отразило три нововведения, имевшие место в V- нач. VI вв.: на смену здания с 4 квадратными угловыми башнями пришло здание с 8 башнями-выступами, сменившееся квадратным в плане сооружением с закругленными башнями-выступами по углам. 4-й период характеризовался лишь внутренними и частично внешними перестройками, забутками отдельных помещений и ремонтами (рис. 2, 4). В то же время замок Фильмандар, выстроенный в виде квадратного в плане замка с квадратными угловыми башнями, просуществовал без изменений до VII-VIII вв. н. э. Замок Джартепа II с овальными угловыми башнями имел в VII в. довольно резкие изменения в планировке, а в VIII в. был спланирован и использован под застройку последнего периода. Заброс его датируется концом VIII в. н. э. Так называемый «дом огня» в Уструшане (Актепа близ Нау) с центральным помещением-святитищем и четырьмя круглыми угловыми башнями в VII в. был перекрыт замком почти квадратной формы с 9 помещениями различной конфигурации и назначения. Актепа на Даргоме, имевшее подобную планировку центральной части с предполагаемым святитищем, с небольшими перестройками дожил до кон. VI в. Аултапа и

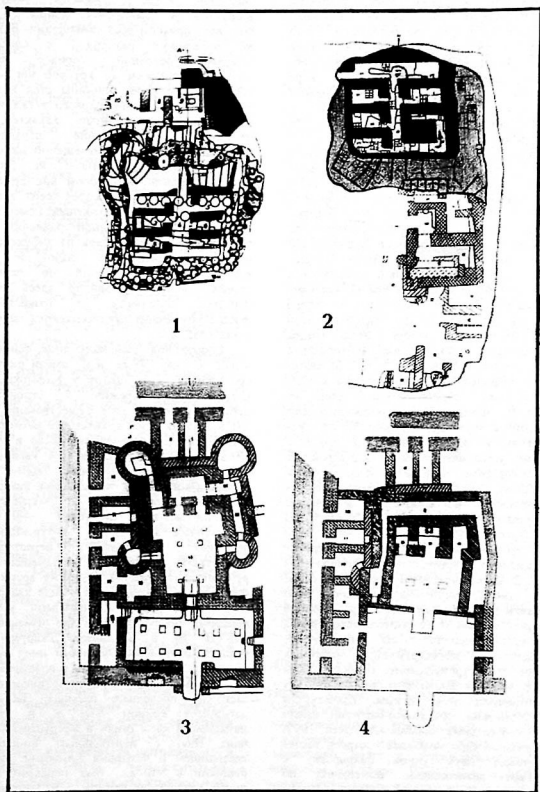


Рис. 3

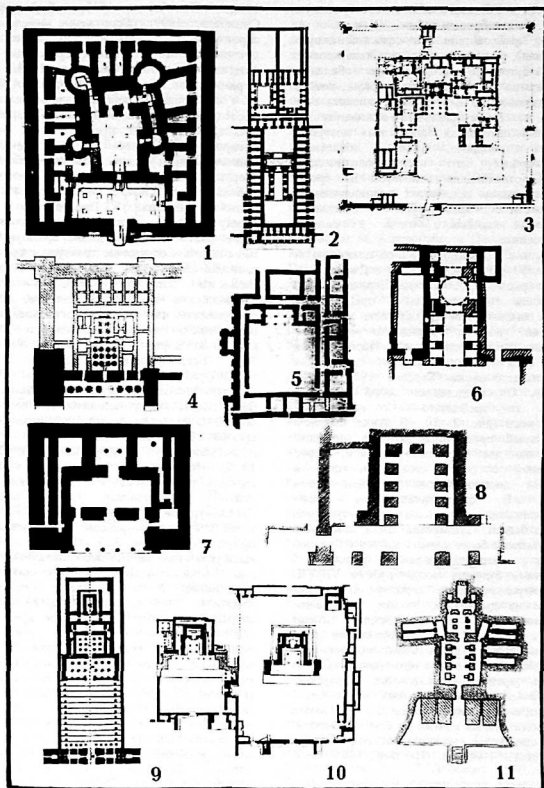


Рис. 4

Ужюм Согде вт. пол. V- кон. V в. н. э. с ремонтами и незначительными перестройками в VI в., был заброшен в нач. VII в. н. э. А замок Арабхонатепа в сельской округе Самарканда, имевший подобную планировку, после забутки, многочисленных обкладок «рубашками» и строительства новых замков на образовавшейся платформе обживался еще в VIII в. Такие различия обживания во временных интервалах однотипных построек завили, видимо, от локальных экономических и военно-политических условий, отложивших отпечаток на сроки использования и придавших индивидуальные особенности архитектуре отдельных сооружений замкового типа в раннем средневековье.

Замок с возможно типичной планировкой для кон. VI-VII вв. н.э. вскрыт в Джизакской области (рис. 2, 5; Алмантепа, Пардаев, 1984). В верхнем горизонте здание представляло остатки замка с типичной для кон. VII - нач. VIII вв. н.э. коридорно-гребенчатой планировкой первого этажа. После сноса этого слоя была выявлена планировка нижележащего замка (Пардаев, 1984, с. 13, рис. 1). Он представлял собой прототип здания с гребенчато - коридорной планировкой (рис. 2, 5). В замке имелись: центральный продольный коридор, делающий здание на две неравные площади, серия помещений с обеих сторон от него и обводной коридор вдоль внешней стены здания. В фортификационном плане сохранились два прямоугольных выступа под угловые башни. Планировка замка сочетает в себе элементы более ранних замков (обводной коридор, четырехугольные башни) с элементами будущих замков рубежа VII-VIII вв. Центально-осевой коридор еще имеет деление на две части, не все помещения, примыкающие к осевому коридору имеют входы с его стороны и прямоугольный план, часть помещений вдоль обводного коридора для удобства не имеют с ним общей стены. В то же время проявляется караульно-сторожевое назначение здания замка - два помещения кухонные, остальные же имели запас метательных камней на случай обороны. Замок трактуется как караульно-сторожевой и датируется VI-VII вв. (Пардаев, 1984, с. 2-5,12).

Вторым объектом, построенным на основе архитектуры замкового типа, характерного для V-VI вв. и имевшим планировочные изменения в VII- и нач. VIII вв., значительно отличные от общезвестной замковой планировки, является Джартепа II в

Ургутском районе (Бердимуратов, Самибаяев, 1992; Самибаяев, 1993; Бердимуратов, Самибаяев, 1999). Сооружение имело пять строительных периодов, три первых из которых авторы интерпретировали как феодальный замок (Самибаяев, 1993, с. 4; Бердимуратов, Самибаяев, 1999, с. 14,18). В IV-V строительных периодах здание вышло за пределы оборонительной стены замка и представляло собой прямоугольник, внутри которого располагался зал с колоннами и примыкающими к двум противоположным его сторонам вестибюлем (также с колоннами) и небольшим культовым комплексом из трех малых помещений. Пространство двора между зданием и внешним прямоугольником стены было застроено рядом прямоугольных помещений. Сооружение трактуется как храм, расположенный на ответвлении трассы Великого Шелкового пути в сторону Пенджикента. По мнению авторов, он мог обслуживать как местное население, так и паломников, путешественников и купцов караванной дороги (Бердимуратов, 1991, с. 51-52; Бердимуратов, Самибаяев, 1992; Бердимуратов, Самибаяев, 1999, с. 9). В качестве доказательства храмового назначения Джартепа II даются аналогии его поперечно осевой планировки с подобной планировкой храмов Еркургана, Пенджикента и др. (Сулейманов, 1987; Беденицкий, 1953; Шкода, 1986). На основании сюжетов росписей и находок он трактовался в начале как храм огня, посвященный р. Заравшан (Бердимуратов, Самибаяев, 1992, с. 90-91), а затем как храм умирающей и воскрешающей природы (Самибаяев, 1993, с.16). При этом, все вышеуказанные данные использовались только для доказательства культового назначения памятников. В то же время, необходимо отметить, что количество археологически вскрытых объектов в Согде как культового, так и замкового характера пока еще незначительно, что дает основание для нескольких трактовок функционального назначения вскрытых сооружений. Джартепа II вполне убедительно можно трактовать и как замок крупного феодала или согдийского ихшида. Источники говорят, что в VII в. княжество Маймург стало средоточием замков ихшидов (Бартольд, 1963, с. 145). По мнению авторов, Джартепа II был построен на ответвлении трассы ВШП. К сожалению, дорога из Самарканда на Пенджикент таковой никогда не являлась. Это была чисто местная, административно-торговая трасса между столицей Самаркандом и подвластным ему княжеством Панч. Сомнительно, что

строительство отдельного храма вблизи (4 км) городища Варагсар, в котором, бесспорно, имелся храм (и мечеть впоследствии). Поперечно-осевая планировка Джартепа II (рис. 4, 1) наряду с культовыми, находит также аналогию в дворцовой архитектуре начиная с Нового Царства (рис. 4, 4; дворец Рамсеса III Мединет Абу XIII-XII вв. до н.э. Флиттнер, Ходжаш, 1970, с. 118, рис. 107), также в античности (рис. 4, 5, 7; дворец в Саксанухре северной Бактрии II-I вв. до н.э. дворец Халчян I в. до н.э.; Пугаченкова, Ртвеладзе 1990, с. 89, 359), раннем средневековье (рис. 4, 3, 6; Куфа, дворец VIII в. н.э. Воронина, 1969; с. 30, рис. 8; дворцовая постройка Дамгана 488-531 гг. н.э., Воронина 1970, с. 341, рис. 18) и в дворцовой архитектуре развитого средневековья (рис. 4, 8; дворец правителя в Термезе XI-XII вв.; Пугаченкова, Ртвеладзе, 1990, с. 186). Для раннего периода дворцы имели входной колонный айван, за которым располагался вестибюль, а затем продольно - или поперечно вытянутый зал для приема гостей. В более поздних дворцах аудиенц - зал был прямоугольным и вместо колонн имел столбы-опоры стрельчатых арок. Отличительной чертой большинства дворцовых построек является наличие жилых и хозяйственных построек, вплотную пристроенных к парадным помещениям, что характерно и для Джартепа II (рис. 4, 1-5). Храмовые же постройки не имели жилых помещений (рис. 4, 9-11; Абу Симбел, Большой храм, конец Нового царства, Флиттнер, Ходжаш, 1970, с. 120, рис. 110; Эдфу, храм Гора, III в. до н.э., Флиттнер, Ходжаш, 1970 а, с. 125, рис. 119; Пенджикентские храмы, V-VII вв. н.э.; Воронина, 1969 а, с. 189, рис. 8, Шкода, 1986, с. 9-10), а главная аналогия Джартепа II - Пенджикентские храмы имели большие дворы, где могло вместиться значительное количество людей для религиозных церемоний. Подобного пространства Джартепа II не имел (рис. 3, 3, 4; рис. 4, 10; Воронина, 1969 а, с. 189). Росписи, культовая трактовка которых делается на основе наличия донаторов, изображения божеств, алтарей жертвенников, имеют аналогию в парадных залах жилых домов зажиточного слоя населения Пенджикента (Беленицкий, 1973, объект III, пом. 6, 7, с. 16-17 объект VI, пом. 8. С. 19, пом. 26, с. 22, объект VII пом. II, 24, с. 28-29; объект XXII, пом. 1, с. 34, с. 42-46). Можно усомниться также в трактовке элементов военного доспеха (металлический шлем, панцирные пластины, косяная обкладка колчана) в качестве подношения

храму и в намеке на культовый характер найденной булавы (Самибаев, 1993, с. 12, 21) по аналогии с наличием таковой в храмах современных парсов Индии. Военные доспехи являлись необходимостью каждого феодала, и в том числе и булавы, служившие не столько оружием, сколько символом власти, почетного положения и достоинства у правителя и крупной военно-феодальной верхушки многих народов вплоть до XIX в. Для Согда VII-VIII вв. весьма характерны терракоты воинов всадников, держащих в левой руке булаву, а в правой кинжал (Мешкерис, 1989, с. 212, 213). Тип лица на этих терракотах аналогичен типу правителя на согдийских монетах (Смирнова, 1981, табл. 2, 38). Найдены подобные терракоты на Афрасиабе, в Пенджикенте, На Кафыркале под Самаркандом, Тали Барзу. При рассмотрении с этой стороны факторов, характеризующих функциональное назначение Джартепа II, можно предположить, что он мог являться замком крупного феодала или одного из ихшихов Согда. Богатством и знатностью феодала можно объяснить наличие большого количества росписей в замке независимо от трактовки их отдельных сюжетов. Вполне логично вписываются сюда как богатая металлическая посуда, так и военные доспехи и булава. Наличие чисто культового инвентаря (курильницы и др.), являются обычными для всех феодальных замков, в которых обязательно имелись культовые помещения. При этом, мы не отвергаем полностью авторскую интерпретацию, т.к. недостаточная изученность замковой архитектуры раннесредневекового Согда на данный момент обусловила возможность различных трактовок сельских сооружений, достоверность которых может быть окончательно доказана лишь с накоплением археологически вскрываемых объектов каждого типа для каждого отдельного временного интервала.

Новый тип планировки замков появляется в Средней Азии в кон. VII в. Это так называемые замки с гребенчато-коридорной планировкой первого этажа (рис. 2, 6-8; рис. 3, 1, 2). В Согде полностью вскрыто лишь несколько таких замков, в том числе в сельской округе города Самарканда в пределах Дивори Кыямат - замки Заргартепа и Саратепа (рис. 3, 1, 2; Лебедева, 1990, 1992). Замки с подобной планировкой вскрыты на горе Муг (рис. 2, 6; Васильев, 1934; Якубов, 1979) и в Уструшане Тирмизактепа (Негматов, Пулатов, Хмельницкий, 1973), в долине Магвиандары в сельской округе Пенджикента замок Куджроха (Калаи Тухтамши, Иванов,

1980) и др. Нижняя датировка замков с подобной планировкой приходится на время завоевания Средней Азии арабами. Время постройки замков Самаркандского Согда Саратепа и Заргартепа в округе Самарканда датируется монетами Туксасадака и Турхуна.

Постройки с гребенчато - коридорной планировкой, на настоящий момент, можно подразделить на 2 типа. Для первого типа использовалась планировка в виде ряда параллельно расположенных прямоугольных помещений по одну сторону длинного коридора, имеющего с одной из сторон центральный вход (рис. 2, 6, 7, 8). Такая планировка получила наиболее широкое распространение в горной местности в верховьях Заравшана в сельских усадьбах, замках и даже в городской застройке (Большаков, Негматов, 1958, с. 178-187; Исаков, 1980, с. 246-250; Васильев, 1934; Якубов, 1979, с. 96-126; Воронина, 1950, с. 190; Семенов, 1996, рис. 68, 2). Этого типа постройки с гребенчато-коридорной планировкой не имели укреплений в виде оборонительных башен. Пригородные сельские усадьбы (Большаков, Негматов, 1958) строились также без стилобатов. Помещения первого этажа имели хозяйственное назначение, здесь же, обычно, имелся пандусный подъем на 2-й этаж. Замки с планировкой такого типа возведены, обычно, на высоких естественных возвышенностях, которые заменяли платформы. Платформа (Н-20 м) замка Куджроха укреплена по краям паховой стеной на каменном фундаменте (рис. 2, 7; Исаков, 1980, с. 249). Замок на горе Муг построен на вершине горы на высоте 150 м над руслом Заравшана (рис. 2, 6; Якубов, 1979, с. 96). Помещения первого этажа замков, как и сельских усадьб, имели хозяйственное назначение. О назначении зданий первого типа с коридорно-гребенчатой планировкой долгие годы шла дискуссия. Одни исследователи считали здания с такой планировкой жилищами (Лавров, 1950, с. 44), другие - владениями больших патриархальных семей (Воронина, 1950, с. 191). А.И. Васильев предполагал, что замок на горе Муг являлся жильем высокопоставленного представителя господствующего класса (Васильев, 1934, с. 3). С.Г. Хмельницкий рассматривал их как здания, связанные с задачами обороны и размещения войск (Негматов, Хмельницкий, 1966, с. 109). В данное время наиболее убедительна и приемлема точка зрения Ю.Я. Якубова, считающего замок на горе Муг жилой укрепленной усадьбой земледельца нач.

VIII в. (Якубов, 1979, с. 120). Этот вывод верен для замков и усадьб с односторонней гребенчато-коридорной планировкой, построенных на платформе и без нее, не имеющих оборонительных башен.

Второй тип замков - с двухсторонней гребенчато-коридорной планировкой первого этажа (Негматов, Пулатов, Хмельницкий, 1973, с. 108-133; Лебедева, 1990, 1992). В отличие от ранее описанных замков и усадьб в плане первого этажа имелся центральный осевой коридор, по обе стороны которого симметрично располагались коридорообразные помещения. В одном из концов осевого коридора, перпендикулярно ему, имелся длинный коридор-хранилище, в котором, обычно, устанавливалось большое количество крупных хозяйственных сосудов - хумов, корчаг, кувшинов с запасами продуктов. В одном из углов этажа делался пандусный подъем на второй этаж. Боковые коридорообразные помещения, обычно, имели деревянные двери, а внутри часто очаги, нишки для светильников, одиночные, врытые в пол хумы. Построены замки на естественных возвышенностях или искусственных платформах. Искусственные платформы замков Средней Азии делались двух типов: 1. Полностью выкладывались из блочной послойной пахсы или сырцового кирпича; 2. По периметру платформы делался «каркас» из пахсы или кирпича, деливший пространство внутри перегородками на секции, которые забутовывались различным строительным материалом или засыпались землей. Ко второму типу относятся также платформы, построенные на основе более ранних зданий, помещения которых забутовывались или закладывались кирпичом. В замках Самаркандского Согда, построенных в кон. VII - нач. VIII вв. н.э. с двухсторонней гребенчато - коридорной планировкой первого этажа без использования более ранних построек появляются специальные конструктивные приемы в стилобатах, обеспечивавшие защиту от ударных сил машин разрушающего действия и сейсмических волн (Лебедева, Ширинов, 1997). Такова конструкция платформы замка Заргартепа в сельской округе Самарканда (Лебедева, 1990). В платформах замков этого времени предусматривались круглые выступы под угловые оборонительные башни (Лебедева, 1990, 1992). Платформы с подобными выступами делались и в других регионах Средней Азии (Пулатов, 1975).

Назначение замков с двухсторонней гребенчатой-коридорной планировкой, построенных на высоких искусственных платформах и естественных возвышенностях, наглядно выявляется на примере замков окрестности Самарканда. Заргартепа и Саратепа находились в цепочке замков, окуренивавшей сельскую округу города в пределах 1 фарсаха от него и выполняли двойную - жилую и оборонительно-сторожевую функцию на подступах к городу. Впоследствии, в сер. VIII в. вдоль этой цепочки замков была возведена внешняя оборонительная стена Дивори Кьямат, которая взяла на себя вторую функцию - функцию обороны. Подобную роль в несколько ином варианте играла цепь сторожевых постов, тянувшихся от комплекса шахристанских городищ Калаи Какхаха в Уструшане вдоль ущелья до выхода на равнину. Один из вскрытых в этой цепочке замков (Тирмизактепа) имел планировку, очень близкую планировке замка Заргартепа (Негматов, Пулатов, Хмельницкий, 1973). В отличие от него памятник располагался на гребне естественной возвышенности (до 20 м) и не имел прилегающего к нему поселения. В данном случае верно мнение С.Г. Хмельницкого, утверждающего, что сооружение с подобной планировкой имело назначение, связанное с задачами обороны и размещения войск (Негматов, Хмельницкий, 1966). Замки, построенные на рубеже VII-VIII вв. н.э. просуществовали до кон. IX -сер. X вв. и были заброшены к сер. X в. (Лебедева, 1995). Этот процесс затухания жизни в феодальных замках связан с политикой централизации государства, начавшейся с приходом арабов в Согд и завершившейся при местной династии Саманидов. Борьба арабов против феодальной раздробленности и связанного с ней высокого политического и военного влияния феодалов привело к тому, что уже с VIII в., практически, не велось строительство новых замков, а построенные ранее несмотря на ремонты и перестройки постепенно ветшали и забрасывались, в то время как поселения вокруг них продолжали жить и разрастаться вплоть до прихода монголов.

Изученность феодальных замков раннего средневековья с рубежа IV-V вв. до X в. для Согда является неравномерной как во времени, так и по регионам. Но изменения в планировке замков Центрального и Южного Согда предварительно можно подразделить следующим образом;

1. Рубеж IV-V вв. - перв. пол. V в. н. э.

Замки этого времени квадратные в плане (18-20х18-20 м) с квадратными угловыми башнями, выстроены на стилобате. Внешней оборонительной стены не имели. Планировка первого этажа несложная и состоит обычно из 2 прямоугольных или нескольких квадратных и прямоугольных помещений. Бойницы в два ряда, часть их иногда ложные. Пандусный подъем на второй этаж в одном из башенных помещений. Предполагается, что не сохранившийся, обычно, второй этаж дублирует планировку первого в облегченном варианте или имеет меньшее количество помещений больших размеров. Вскрыты пока в Центральном Согде, не вскрывались в Южном.

II. Сер. V - посл. треть V в. н. э. Появляются замки, большие по размеру (31-34х31-34 м), имеют на каждой из сторон по 3-4 четырехугольные башни с куртинами между ними, меньшими или равными стороне башни. Замки, построенные на основе первоначальных (1), имеют в центре квадратное в плане ядро прежнего замка, обводной коридор вокруг него и кольцо прямоугольных или квадратных помещений по периметру. Если замки не имели более ранней основы, они также включали их планировку в свой план - в центре возводились квадратное ядро из нескольких помещений, вокруг - обводной коридор и кольцо помещений по внешнему периметру. Вокруг замков возводились внешние оборонительные стены с серией четырехугольных башен. Такие замки вскрыты как в Самаркандском, так и Южном Согде.

III. Посл. треть V-нач. VI вв. - кон. VI в. н.э.

Конец V - нач. VI вв. знаменует новый этап в развитии замковой архитектуры. Замки на платформах по внешнему контуру возвращаются к планировке замков нач. V в. с основным квадратом здания и угловыми башнями, но в отличие от них башни приобретают овальную в плане форму или квадратную основу с одним сильно закругленным углом. Внутренняя планировка первого этажа, в зависимости от размеров, имеет одно квадратное (или разделенное на возможное количество более мелких) помещение. Либо в замках предыдущего периода производится достройка соответствующих угловых башен и незначительная перепланировка внутренних помещений с сохранением центрального ядра и обводного коридора. Платформы имеют квадратную форму с закругленными углами. Имеются в Центральном и Южном Согде.

IV. Конец VI - рубеж VII-VIII вв. В данный период появляются замки подквадратной формы с зачаточной гребенчатой планировкой помещений в сочетании с обводным коридором вдоль 4 основных стен замка. Башни прямоугольные или, возможно, квадратные в плане. Замки караульно-сторожевого назначения. Стоит отметить, что замковая архитектура VII в. наименее изучена. Вышеописанный замок вскрыт лишь в уструшанской части Центрального Согда, а сооружение Джартепа II (IV-V периоды) даже при трактовке его как замка наиболее богатой феодальной верхушки согдийского общества, оставляет пробел в возможных новациях замковой архитектуры VII в. ряда большинства феодалов.

V. Рубеж VII - VIII вв. - X в. н.э. В конце VII - нач. VIII вв. утверждается тип замков с гребенчато-коридорной планировкой первого этажа и круглыми в плане угловыми

башнями. План стилобата строго соответствует контуру возводимого на нем замка, даже выступы под угловые башни повторяют их контур. Замки имеют внешнюю оборонительную стену.

Необходимо отметить, что во все периоды, начиная со второго, наряду с новыми замками, продолжала существовать та их часть, которая была построена ранее и не подвергалась существенным изменениям ни в плане, ни в оборонительном отношении. Учитывая тот факт, что для каждого из вышеупомянутых временных отрезков вскрыто не столь большое количество замков, какое бы хотелось, данная классификация раннесредневековых замков носит предварительный характер и в будущем будет пополняться новыми типами замков для отдельных периодов их развития.

ЛИТЕРАТУРА

1. Аскарлов К. Октепа ибодатхонаси // Узбекистан в древности и средневековье. Т. Д. конференции молодых историков. Самарканд, 1992.
2. Аскарлов К. Сельские поселения южных районов Самаркандского Согда в раннем средневековье (типология систем расселения). Дисс. канд. ист. наук. Ташкент, 1995.
3. Бартольд В.В. Туркестан в эпоху монгольского нашествия. Соч., т. I, М., 1963.
4. Белицкий А.М. Раскопки согдийских храмов в 1948-50 гг. // МИА № 37. М., 1953.
5. Белицкий А.М. Монументальное искусство Пенджикента. М., 1973.
6. Бердиурзов А.Э., Самиев М.К. Научно-полевой отчет Ургутского отряда за 1989 г. о раскопках на памятнике Джартепа II // Архив ИА АН РУз. Ф. 4.0. 1. Д.192.
7. Бердиурзов А.Э. К вопросу о датировке храма огня на Джартепа II // Города и караван-сарай на трассах ВШП. Т.Д. международного семинара ЮНЕСКО. Ургентч 1991 г.
8. Бердиурзов А.Э., Самиев М.К. Результаты раскопок храма на Джартепа II // ИМКУ Вып. 26. Ташкент, 1992.
9. Бердиурзов А.Э., Самиев М.К. Научный отчет Согдийского отряда за 1992 г. // Архив ИА АН РУз. Ф. 4.0.1. Д. 220. Самарканд, 1992 а.
10. Бердиурзов А.Э., Самиев М.К. Ранние росписи согдийского храма Джартепа II (V-VI вв.) // Археологические вести, № 3. СПб, 1994.
11. Бердиурзов А.Э., Самиев М.К. Храм Джартепа II. Ташкент 1999.
12. Большаков О.Г., Негматов Н.Н. Раскопки в пригороде древнего Пенджикента // МИА № 66. М.-Л., 1958.
13. Васильев А.И. Согдийский замок на горе Муг // Согдийский сборник. Л., 1934.
14. Воронина В.Л. Изучение архитектуры древнего Пенджикента // МИА № 15. М.-Л., 1950.
15. Воронина В.Л. Архитектура стран Ближнего Востока // ВИА. Т. 8. М., 1969.
16. Воронина В.Л. Архитектура Средней Азии VI-VIII вв. // ВИА. Т. 8. М., 1969 а.
17. Воронина В.Л. Архитектура Ирана. Архитектура Сасанидского периода // ВИА. Т. 1. М., 1970.
18. Григорьев Г.В. Городище Тати Барзу // ТОВЭ. Т. 2. Л., 1940.
19. Исаков А.И. Фильмандарский замок. // СА, № 4. Л., 1979.
20. Исаков А.И. Работы Косаторошского отряда в 1975 г. // АРТ. Вып. XV. Душанбе, 1980.
21. Кабанов С.К. Согдийское здание V в. н. э. в долине р. Кашка-Дарья (Узбекистан) // СА. № 3., М., 1958.
22. Кабанов С.К. Руины здания времени Кушан близ Карши // ИМКУ Вып. 10. Ташкент, 1973.
23. Кабанов С.К. Культура сельских поселений Южного Согда III-IV вв. Ташкент, 1981.
24. Лавров В.А. Градостроительная культура Средней Азии. М., 1950.
25. Лебедева Т.И. Заргартепа // Археологические работы на новостройках Узбекистана. Ташкент, 1990.
26. Лебедева Т.И. Раннесредневековый замок Саргатапа на юго-западной окраине г. Самарканда // ИМКУ Вып. 26. Ташкент, 1992.
27. Лебедева Т.И. Сельская округа и ее роль в формировании раннесредневекового Самарканда // Автореф. дисс. канд. ист. наук. Ташкент, 1995.
28. Лебедева Т.И. Здание близ Кафиркаты под Самаркандом - замок или дахма? // ИМКУ Вып. 30. Самарканд, 1999.
29. Лебедева Т.И., Ширинов Т.Ш. Антисейсмическое строительство в Средней Азии в античности и раннем средневековье. // ИМКУ Вып. 28. Самарканд, 1997.
30. Маршак Б.И. Городская стена V-VII вв. в Пенджикенте // Новейшие открытия советских археологов. Т.Д. конференции, посвящ. 250-летию АН СССР, ч.1. Киев, 1975.
31. Мешкерис В.А. Согдийская терракота. Душанбе, 1989.
32. Негматов Н.Н., Хмельницкий С.Г. Средневековый Шахристан Душанбе, 1966.
33. Негматов Н.Н., Пулатов У.П., Хмельницкий С.Г. Уртакурган и Тирмакякта. Душанбе, 1973.
34. Нильсен В.А. К вопросу о назначении согдийского здания около Кафиркаты под Самаркандом // ИМКУ Вып. 6. Ташкент, 1973.

35. Параев М. Отчет об археологических обследованиях в Джизакской области за 1984 г. Архив ИА АН РУз. Ф. 6. 0.1, Д.9. Самарканд, 1984.
36. Пугаченкова Г.А. Новое в художественной культуре античного Согда //Памятники культуры. Новые открытия. Л., 1985 .
37. Пугаченкова Г.А., Рувалаше Э.В. Северная Бактрия - Тохаристан. Ташкент, 1990.
38. Пулатов У.П. Чилхуджра. Душанбе, 1975.
39. Пулатов У.П. «Дом огня» в Уструшане //Т.Д. «Раннесредневековая культура Средней Азии и Казахстана» Всесоюзной научной конференции в г. Пенджикенте Тадж. ССР. Душанбе, 1977.
40. Салтовская Е.Д. Начало раскопок Тиркаштепа //АРТ. Вып. XVIII (1978). Душанбе, 1983
41. Салтовская Е.Д., Пулатов У.П. Раскопки Тиркаштепа в 1979 г. //АРТ. Вып. XIX. (1979). Душанбе, 1986.
42. Самибоев М.К. Некоторые проблемы реконструкции архитектурного облика здания храма Джартепа II в IV периоде //Узбекистон Кадимда ва урта асрларда . Т.Д. молодых ученых в Самарканде. Самарканд, 1993.
43. Самибоев М.К. Проблемы культурной истории Согда в V-VIII вв. по материалам храма-крепости Джартепа II //Автореф. канд. исст. наук. СПб, 1993 г.
44. Семенов Г.Л. Согдийская фортификация. СПб, 1996.
45. Смирнова О.И. Сводный каталог согдийских монет. М., 1981.
46. Сулейменов Р.Х. Храмовый комплекс Еркургана, предварительные результаты изучения //Городская культура Бактрии - Тохаристана и Согда. Ташкент, 1987.
47. Филанович М.И. Древний Ташкент. Ташкент, 1983.
48. Филанович М.И. К типологии раннесредневековых святилищ огня Согда и Чача // Городская культура Бактрии - Тохаристана и Согда. Ташкент, 1987.
49. Флитнер Н.Д., Ходжаш С.И. Архитектура Нового царства период XVIII - XX династий (XVI-XI вв. до н. э.) //ВИА, т.1. М., 1970
50. Флитнер Н.Д., Ходжаш С.И. Архитектура эллинистического периода (332-30 гг. до н.э.) //ВИА, т.1. М., 1970 г.
51. Шишкина Г.В. Раннесредневековая сельская усадьба под Самаркандом //ИМКУ, Вып. 2. Ташкент, 1961.
52. Шишкина Г.В. Функциональное назначение здания в окрестностях Самаркандской Кафиркаты //Раннесредневековая культура Средней Азии и Казахстана. Т.Д. Всесоюзной конференции в г. Пенджикенте. Тадж. ССР. Душанбе, 1977.
53. Шкода В.Г. Пенджикентские храмы и проблема религии Согда (V-VIII вв.) //Автореф. канд. исст. наук. Л., 1986.
54. Якубов Ю.Я. Паргар в VII-VIII вв. н.э. Душанбе, 1979.
55. Якубов Ю.Я. Раннесредневековые сельские поселения горного Согда. Душанбе, 1988.

Lebedeva T.I.

In the article the changes in the planning and fortification of Medieval castles of V-X centuries AD are analyzed which can be subdivided into following periods:

1. the end of IV-V centuries - first half of V century AD.
2. the midst of V century - the last one third of V century.
3. the last one third of V century - the beginning of VI century AD. - end of VII century AD.
4. the end of VII century - the end of VII-VIII centuries AD.
5. the end of VII-VIII centuries - X century AD.

For each periods separate types of castle with corresponding room planning and fortification are marked out.