

МИНИСТЕРСТВО  
ВЫСШЕГО И СРЕДНЕГО СПЕЦИАЛЬНОГО ОБРАЗОВАНИЯ РСФСР  
ЛЕНИНГРАДСКИЙ ОРДЕНА ТРУДОВОГО КРАСНОГО ЗНАМЕНИ  
ИНЖЕНЕРНО-СТРОИТЕЛЬНЫЙ ИНСТИТУТ

---

# ПРОБЛЕМЫ ИСТОРИИ, ТЕОРИИ И ПРАКТИКИ РУССКОЙ И СОВЕТСКОЙ АРХИТЕКТУРЫ

Межвузовский тематический сборник

ЛЕНИНГРАД  
1978

*Р. У. Пардаева*

## НАРОДНОЕ ЗОДЧЕСТВО БУХАРСКОГО ОАЗИСА

(неизвестные памятники архитектуры XVI—XIX вв.)

### І. Гостевые помещения (михманхона) в системе жилого дома

Жилище — главный объект народной архитектуры, в нем наиболее полно отражены вкусы и потребности населения. С бурным развитием городов и селений исчезают многие образцы народной архитектуры, представляющие историко-архитектурный и художественный интерес.

По традиции, утвердившейся под влиянием ислама, усадьба делилась на две части: женскую — ичкари и мужскую — ташкари. Такое разделение наиболее ярко выражено в богатых усадьбах, в бедных изоляция женщин была меньшей, потому что им приходилось нести на себе основной груз хозяйства. В ичкари и ташкари все помещения обычно располагались по периметру двора с глухой стеной на границе участка и были обращены лицевым фасадом с айванами, окнами, дверями во двор.

Во внешнем дворе — ташкари — находились гостевая — михманхона, открытые навесы — айваны, конюшня — саисхона, хлев — огил.

Внутренняя часть — ичкари — состояла из жилых помещений, айванов, кухни — ошхоны (зимней и летней). Летняя находилась под открытым навесом и имела 3—4 очага и печь для выпечки хлеба — тандыр. Иногда тандыр находился и в зимней ошхоне. В этом случае для отвода дыма над ошхоной устраивался колпак — хаштьяк. Видимый с улицы, он оживлял облик дома с глухими стенами и единственным входом в усадьбу.

Специфической особенностью бухарского жилого дома является четкая ориентация в ташкари и ичкари летних комнат на север и зимних — на юг или запад.<sup>1</sup>

Михманхона. В силу традиционного гостеприимства в каждом бухарском доме была михманхона — парадное помещение, расположенное во внешнем дворе. В зависимости от достатка владельца она украшалась богаче или беднее.

В Бухаре на одном или двух торцах михманхоны располагаются антресоли — шахнишин на уровне 1,8—2 м над передней. Шахнишин является почетным местом для гостей. Михманхона обычно щедро декоративно украшалась. В центре западной стены находился михраб в виде стрельчатой ниши со сталактитовым декором, по обеим его сторонам обычно имелись нишки — токча-банди с алебастровыми полочками для посуды. К украшению михманхоны привлекались все виды традиционного декоративного искусства: резьба по дереву и ганчу, росписи.

Наиболее четко выделяются ичкари и ташкари с михманхоной в обследованных нами усадьбах в Пирмасте, Вангази, Зармитане, Испене и Гиждуване (рис. 1).

В Зармитане (Кизилтепинский район) сохранилась дата постройки — XVIII в. Остальные михманхоны в Пирмасте и Вангази, по преданию, относятся также к XVIII в. Лишь михманхоны в Испене и Гиждуване относятся к началу XIX в.

Жилища в сельских районах по сравнению с городом расположены свободно. Планировка сельских усадеб традиционна: усадьба членится на две части — ташкари и ичкари, в которых жилые постройки расположены свободно.

В Пирмасте и Зармитане михманхона располагается между внешним и внутренним дворами, как бы разделяя их.

---

<sup>1</sup> Писарчик А. К. Жилой дом Бухары и Хивы. — «Архитектура СССР», 1937, № 1.

Ремпель Л. Архитектура народного жилища в Средней Азии. — «Архитектура СССР», 1937, № 1, с. 32—40.

Воронина В. Л. Народные традиции архитектуры Узбекистана, М., 1951; Узбекское народное жилище. — «Советская этнография», 1949, № 2.

Абдурасулев Р. Р. Архитектура народного жилища Узбекистана. Ташкент, 1961. «Архитектурное наследие Узбекистана».

Ковалева А., Николаевская З. Жилой дом Бухары. М., 1947.

Рапопорт Р. О прогрессивных традициях в архитектуре народного жилища Узбекистана. — «Архитектурное наследство», 1961. № 13.

В Гиждуване, Вангази, Испене (Ромитанский район) и Хазаре она расположена во внешнем дворе в ряду периметральной застройки. Эти михманхоны представляют собой

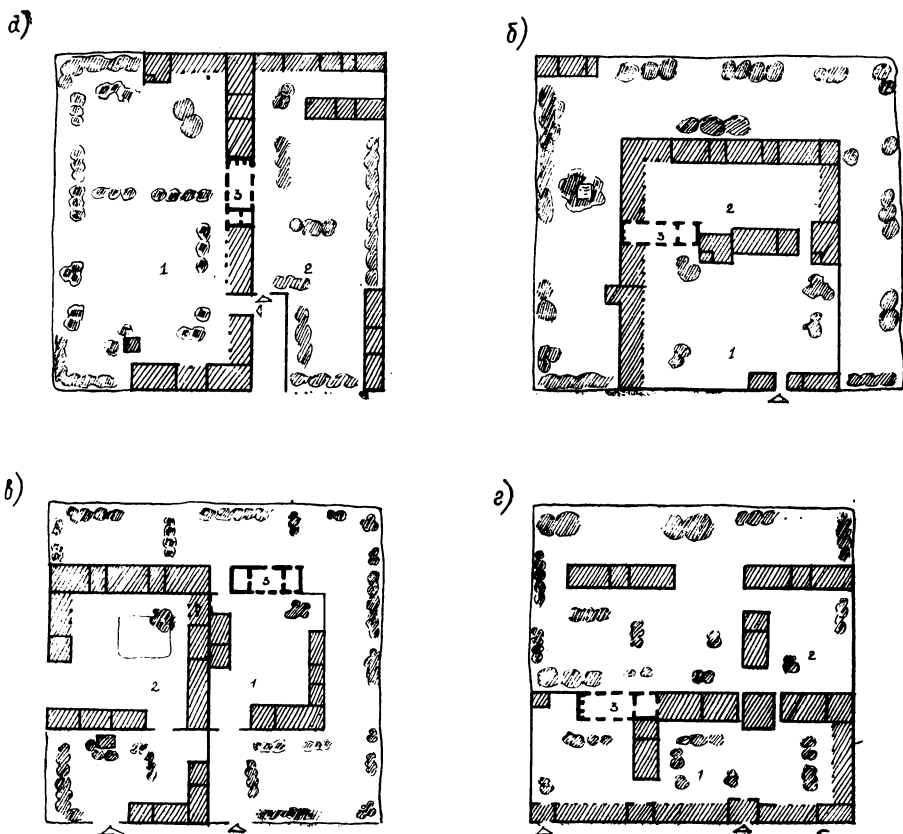


Рис. 1. Схематические планы усадеб в Бухарском оазисе:

*а*<sub>1</sub> — усадьба в Зармитане (Кизилтепинский район); 1 — внешний двор — ташкари; 2 — внутренний двор — ичкари; 3 — михманхона; *б* — усадьба в Пирмасте (Вабкентский район); *в* — усадьба в Испене (Ромитанский район); *г* — усадьба в Вангази (Кизилтепинский район)

постройки с одинарным каркасом, лишь западный торец с михрабом имеет двойной каркас, а в Хазаре все стены с двойным каркасом. Толщина каркасных стен 22—30 см, а западного торца с михрабной нишей — 60—80 см.

Михманхоны перекрыты 5—7—9 балками-болор с вассой и по ним — глиносаманная обмазка. Число балок показывает, насколько богат хозяин.

В Испене, Вабкенте на торцах михманхоны расположены передние. В районах Вабкента, Кармана, Гиждуване они именуется дализ, а в Ромитанском и Бухарском районах — мадон. В Испене над восточным мадоном устроена антресоль-шахнишин. В Пирмасте, Вангази, Гиждуване над передними устроены открытые во двор болохона, а в Зармитане — болохона с айваном. В Испене, Вабкенте на западных торцах михманхоны — мадоны, использующиеся для хранения скоропортящихся продуктов (фрукты, молоко). Перекрытие михманхона балочное, с вассой. Стены внутри оштукатурены ганчем, украшены орнаментальной резьбой и росписью, а снаружи фасады имеют лишь глиносаманную обмазку.

В Зармитане, Пирмасте, Вангази в центре западной стены михманхоны устроен михраб, украшенный сталактитами «дань богам». Стрельчатые ниши — токча-банди разбиты на мелкие ячейки (косамон, майда-токча) для посуды.

Ритм и четкость композиции северной и южной стенам придают двери и ниши над ними, заполненные ганчевыми решетками панджара геометрического орнамента (для освещения и вентиляции). Простенки между дверями расписаны и обработаны резьбой по ганчу.

Преобладающими сюжетами орнамента являются стилизованные растительные элементы. Так, например, широко распространенный мотив — плакучая ива — мажнун-тол, свисающие ветки которой образуют красивый узор. Композиция мажнун-тол выявлена во всех обследованных постройках в разной технике и расположена на продольных стенах михманхоны. Наряду с этим мастера применяли композицию геометрического орнамента. На восточной торцовой стене обычно располагается дверь в мадон, над ней — ниша с панджарой, остальная плоскость расчленена на панно с геометрическим орнаментом в форме звезд, ромбов и многоугольников. Внутри этих фигур рельефом и росписью изображены стилизованные растительные побеги.

Одним из элементов украшения михманхоны являются декоративные сталактитовые карнизы из окрашенного ганча-гульганч. Сталактиты фиксируют переход от плоскости стены к плоскости потолка. Во всех обследованных михман-

хона сталактитовые карнизы создают выразительный «тектонический» переход к балочной обвязке, на которой покоятся балки покрытия.

**Мадон.** Поскольку мадон не парадное помещение, его оформление более простое — стены оштукатурены ганчем. По всему периметру стен на высоте около 1,8—2,0 м протягивается алебастровая полка-равок шириной около 20 см, на которой хранят посуду и прочее.

**Болохона.** В болохону можно попасть по приставной лестнице через северную или южную дарича-дверцу, украшенную резным орнаментом. Стены в интерьере имеют неглубокие нишки и оштукатурены ганчем, потолки обычно расписаны в яркий красный цвет. В одном случае (в Зармитане) перед болохоной в михманхоне на северной стороне устроен айван.

В жилых домах начала XIX в. убранства меньше, чем в более старых.

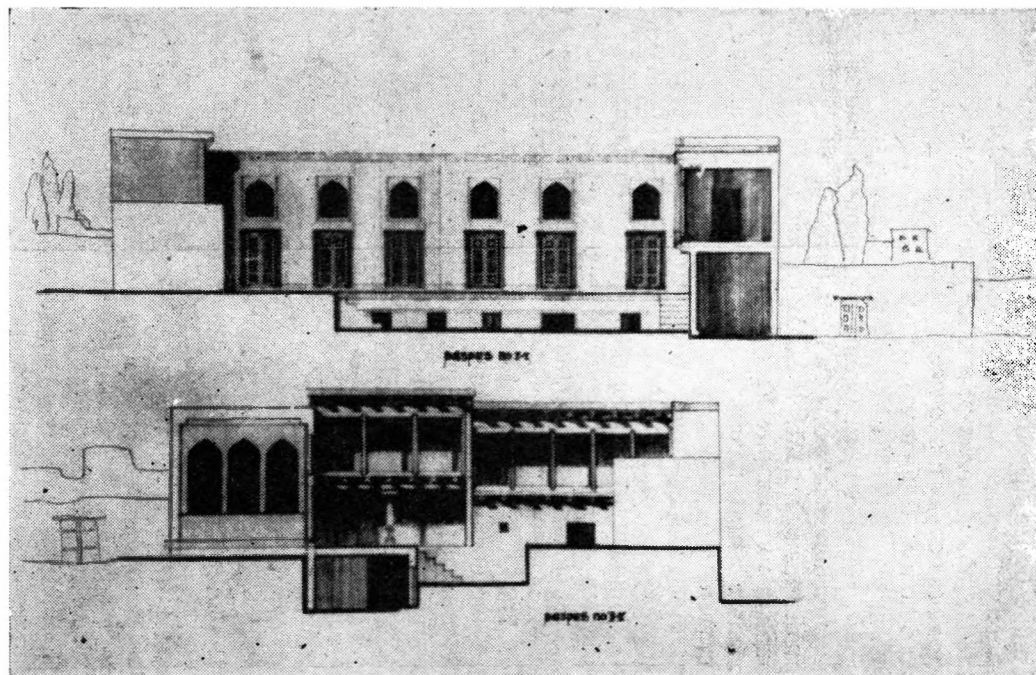
Дом Мизраб-бая (рис. 2) построен в Гиждуване бухарским мастером-усто Абдурахимом. Его объемно-пространственная композиция решена традиционно, в виде двух дворов. В настоящее время сохранились внутренняя половина и часть внешней. Во внутренний двор попадают через крытый далон-проход. Отсюда открывается вид на квадратный дворничкари, высланный обожженным кирпичом. Он окружен летними помещениями с айванами, зимними и подсобными помещениями. Перед летними помещениями имеется общая терраса (высотой 1,2 м) с подвалом.

Все художественные черты архитектуры жилого дома наиболее полно раскрываются в организации пространства двора (террасы, айваны, детали колонн).

Композиция айвана с глубокой светотенью объединяет поверхности стен помещений. Контраст глади стен и деталей айвана усиливается декоративной обработкой колонн.

Летние жилые помещения традиционно ориентированы на северо-восток, их два (по числу жен). Это изолированные комнаты с мадонами. Над мадонами — болохоны. Перпендикулярно к мадонам и болохонам расположены двухъярусные айваны. Ранее они занимали весь периметр двора (ныне айваны с восточной стороны отсутствуют и вместо них находятся Г-образные зимние помещения XX века).

Направо от входа-далона находятся помещения для скота, а налево — зимняя ошхона с несколькими очагами и тандыром, за кухней — жилые помещения, расположенные Г-образно.



В летних помещениях во всех стенах устроены неглубокие стрельчатые ниши. Балки по концам квадратного сечения переходят посредством сталактитовых уголков в круглые (ныне они скрыты фанерным потолком). Полы ранее были устланы кирпичом, ныне — деревянные.

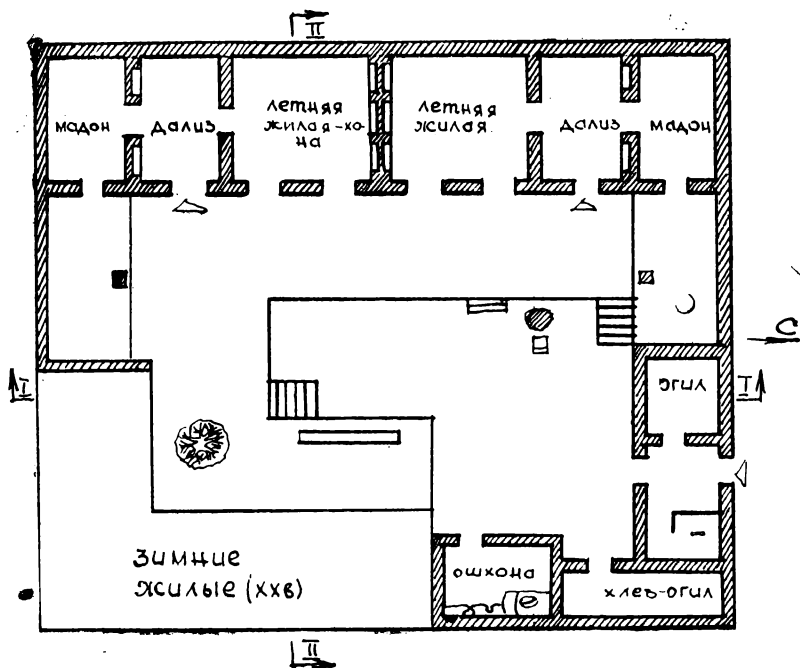


Рис. 2. Жилой дом в Гиждуване: план 1-го этажа, фасад и разрез (см. с. 10)

В сельских домах редко можно встретить михманхоны с шахнишином. Исключением представляется выявленная в Испене михманхона. Шахнишин целиком вливается в пространство михманхоны, ограничиваясь лишь парой стоек. А на западной стороне мадон предназначен для хранения скоропортящихся продуктов. По обеим сторонам западной двери стрельчатые ниши (для хранения курпачи). На северной и южной сторонах — двухстворчатые резные двери, над ними — панджара. Стены в интерьере оштукатурены ган-



чем, а на фасадах имеют глиносаманную обмазку. Пол выстлан кирпичом, у двери выделяется «пойга» — углубленное место для обуви.

В михманхона в Пирмасте, Вангази, Зармитане вместо шахнишина встречаются болохона или болохона с айваном.

Михманхоны заслуживают внимания своим индивидуальным декоративным убранством. Художественные детали всегда находятся в соответствии с конструкцией и строительным материалом. В одной михманхоне больше применена резьба по ганчу, в другой — сочетание резьбы по ганчу и роспись, в третьей — просто росписи.

Декоративное убранство интерьеров выявляет искусство местных мастеров, которые с большой любовью и виртуозностью выполнили отделочные работы, проявив большое понимание художественного воздействия архитектурного декора.

Таким образом, эти михманхоны определяют художественную ценность и их необходимо включить в Свод памятников культуры Узбекистана.

## 2. Общественные здания

Общественным центром городского квартала-гузара и сельского поселения в прошлом была гузарная мечеть, которая выполняла религиозные функции и служила местом, где решались жизненные вопросы (свадьбы, похороны и пр.).

Композиция гузарных мечетей строилась на сочетании закрытого зимнего и летнего навеса-айвана.

Можно принять существующую типологическую классификацию гузарных мечетей Узбекистана, предложенную В. Л. Ворониной<sup>2</sup>: 1) без айвана; 2) айван расположен по одну сторону зимнего зала перед или рядом с ним; 3) айван расположен с двух сторон; 4) айван расположен с трех сторон.

Для Бухары характерны квадратные мечети с двух- и трехсторонним айваном.

К мечетям с односторонним айваном относятся: Джафарходжа; Бозори-Корд, Ишан-Пир, Бозори-Джой; с двухсторонним — Куй-хонако, Ходжа-Таббат, Мирза-Гафур, Бозори-Гуль. Мечети Халифа-Худойдод, мечеть-хонако Ходжа-Зай-

---

<sup>2</sup> Воронина В. Л. Народные традиции архитектуры Узбекистана. М., 1951.

неддин, Камух-Гарон относятся к мечетям с трёхсторонним айваном.<sup>3</sup>

Гузарные мечети являются ярким проявлением вкуса и художественной изобретательности народных мастеров. Мечети различаются степенью монументальности: часть из них возводилась из обожженного кирпича с куполом или балочным покрытием, другие строились облегченными с одинарным или двойным каркасом и балочным покрытием. Все три типа выявлены и нами при обследовании Бухарского оазиса.<sup>4</sup>

Различные по своим композиционным приемам и архитектурным деталям постройки в основном отражают строительные традиции, выработанные в предшествующие века.

2 тип. Мечеть Бозори Каймак в Гиждуване, по преданию, принадлежавшая Абдурашид-баю (XVII—XVIII вв.). Она сложена из обожженного кирпича на ганчхаке (ганчевый раствор с примесью лёсса) с айваном и двухрядной колоннадой. Фасады имеют кирпичную фактуру, интерьер оштукатурен ганчём. Стволы внутренних колонн украшены орнаментальной резьбой. Орнамент представляет сочетание геометрического и растительного рисунка. В айванах колонны более простые. Внутри имеются ниши стрельчатой формы. Проемы с севера и востока.

Небольшая сельская мечеть Мугжон с одной колонной впереди имеет интересную орнаментальную резьбу колонн.

3 тип. Назар-эшон, Таш-мечеть в Пирмасте, Хазрати-бобо, Чор-су, Юкори Касабано-болу, Бой-хатун,<sup>5</sup> Курган, Девгин, Таджикон, Оромиш.

Мечеть Курган XVI—XVII вв. в Вангази расположена к юго-востоку от ансамбля Таш-мечети с минаретом. По преданию, она собрана по просьбе Абдулла-хана и считается первой в этом селении. Мечеть сложена из обожженного кирпича на ганчхаке. Зал мечети с нишами стрельчатой формы на северной и южной сторонах глубиной 2,4 м, а на восточной и западных — 0,6 м. Михраб со сталактитами обрамлен П-образной рамой с резьбой «занджара». На восточном фасаде — основной вход, на северных и южных фасадах — до-

---

<sup>3</sup> Обследованы К. С. Крюковым и Н. М. Лукинской, результаты опубликованы в статье «Гузарные мечети Бухары». — «Архитектурное наследство», 1971, № 19.

<sup>4</sup> Обследованы Бухарский, Гиждуванский, Вабкентский, Каганский, Кизилтепинский и др. районы.

<sup>5</sup> Мечеть Бой-хатун обследована автором. «Малонизвестные памятники Бухарской области». — САУ, 1976, № 4.

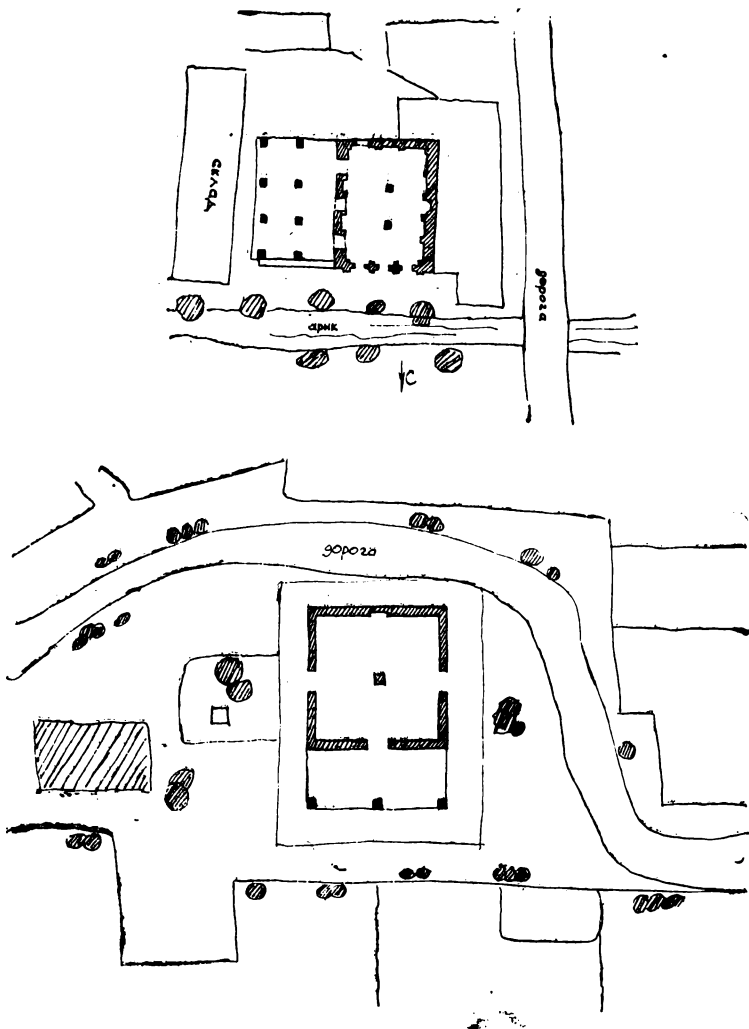
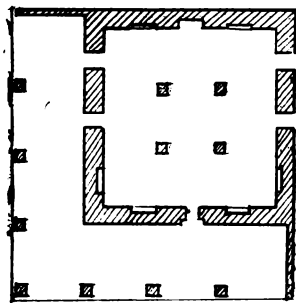
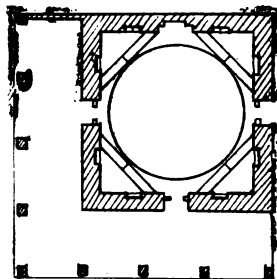


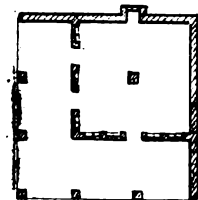
Рис. 3. Тип 2. Планы мечетей Бозори-Каймак и Мугжон



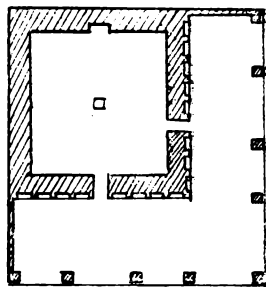
Мечеть Бой-хатуь



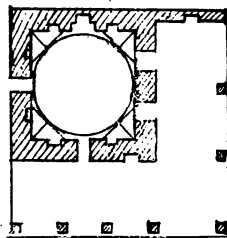
Таш-мечеть Хазрати-бобо



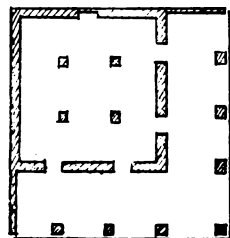
Мечеть Девгин



Мечеть Чор-су



Таш-мечеть Назар-шон



Мечеть Оромш

0 2 4 6 8 10

Рис. 4. Тип 3. Планы мечетей: Назар-шон, Таш-мечеть в Пирмасте, Хазрати-бобо, Чор-су, Бой-хатуь, Девгин

полнительные дверные проёмы, над которыми расположены решетки-панджара геометрического орнамента. Мечеть покрыта сферическим куполом. На фасадах, где были айваны, сохранились роспись и резьба в технике «кырма». В интерьере, видимо, тоже была настенная роспись, так как сохранились следы краски.<sup>6</sup>

Мечеть Назар-эшон<sup>7</sup> с зимним залом и двухсторонним айваном. Обожженный кирпич образует стены толщиной 1,0÷1,2 м. Южная и западная стены сохранили фактуру кирпичной кладки. В художественном отношении представляет интерес резьба на колоннах айвана с растительным узором и резьба по ганчу в виде фестончатых арок в интерьере и на стенах, выходящих на айван. Доштатый потолок айвана орнаментирован резьбой и росписью растительного рисунка (сохранились плохо). Входы — с севера, юга и востока. По сторонам дверей, в интерьере, утилитарные нишки. На высоте 1,8 м протянута полка-равок. В центре западной стены, внутри, сталактитовый михраб. Михрабы имеются и на айване. Айван покрыт балками, а зимнее помещение — сферическим куполом. Четверик отделяется горизонтальной тягой от арочных парусов, между которыми для перехода к куполу расположены щитовидные паруса. Этот прием характерен для архитектуры XV—XVI вв.

Мечеть Хазрати-бобо с залом и двухсторонним айваном на юг и восток. Стены из обожженного кирпича толщиной 1,3÷1,4 м несут сфероконический купол и оштукатурены ганчем. Наружные фасады без декоративного оформления, монохромностью близки к окружающей жилой застройке. С севера, юга и востока в мечеть ведут двери. В юго-западном углу — ступени, ведущие на крышу. Перекрытый балками айван завершается кирпичным карнизом-дандана. Купол возвышается на невысоком ступенчатом восьмерике высотой 1,2 м. Высота подкупольного пространства 8,3 м, освещается мечеть сквозь световые проемы в барабане. В центре западной стены михраб (1,35×3,2 м). В северо-западном углу — кирпичный михбар.

---

<sup>6</sup> Мечеть Курган впервые отмечена архитектором Балаевым, сохранились его записи в дневнике, а в 1974 г. обследована дипломантом К. Джумаевым, в 1975 г. обследована нами. Публикация впервые.

<sup>7</sup> Мечеть Назар-эшон впервые обследована автором в 1975 г., публикаций о мечети не имеется.

Шестикупольная двухстолпная Таш-мечеть в Пирмасте<sup>8</sup> с двухсторонним айваном обследована Л. Ю. Маньковской в 1974 г., которая датирует мечеть XVI—XVII вв. На подбалке у стыка северного и восточного айванов нам удалось найти дату 1227 г.х.-1885 г. По словам старожилы, бывшего созывателя на молитву-азанчи Хайри-бобо, дата относится к замене колонн и ремонту. По легенде, мечеть построена во времена Абдулла-хана (XVI в.) бухарским мастером. В XVIII—нач. XIX вв. Пирмаст был международным торговым центром и однажды бухарский эмир Олихман, посетив его, приказал отремонтировать четыре купола из шести и заменить колонны, о чем свидетельствует дата на подбалке.

Мечеть Чор-су в центре Гиждувана. Обожженный кирпич формирует стены толщиной 1,3 м. В XVIII в. она была частью комплекса, состоящего из мечети, строения для омовения-тохаратхой и двух худжр. Ныне в мечети расположен районный архив, а в худжрах—чайхона. Западные и южные фасады имеют кирпичную фактуру. В интерьере и айванах стены оштукатурены ганчем. В айване—неглубокие ниши высотой 1,8 м, над ними—прямоугольники, обрамленные резьбой «занджара» в форме фестончатых арок, выше—карниз с рядами сталактитов (сохранились следы охры). Перекрытие балочное, опирается на одну колонну внутри и на колонны айванов. Декоративной резьбой обработаны балки и колонны. Вход в мечеть с севера и востока.

Девгин, Таджикон, Оромиш—небольшие сельские мечети в отдаленных кишлаках. В каждой из них интересно решено резное оформление колонн и подбалок.

4 тип. Мечети Суфиен, Павлавий, Каср-Орифон, Саттор Диван-беги, Якка-тут, Калават и др.

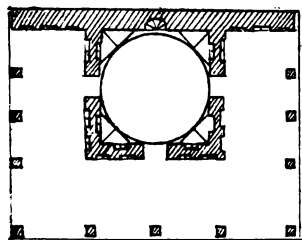
Мечеть Суфиен в Вабкенте с трехсторонним айваном на север, юг и восток. Стены каркасные, заполненные сырцовым кирпичом, западная стена имеет двойной каркас толщиной 80 см. С востока и юга—двери (ныне южная заделана). Балочное покрытие опирается на одну внутреннюю колонну и колонны айванов.

В мечети Суфиен привлекает внимание интерьер. Здесь фрагментарно расписан резной потолок. Ствол колонны по-

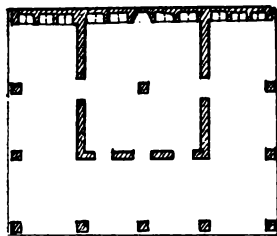
---

<sup>8</sup> Маньковская Л. Ю. Многостолпные мечети в зодчестве Узбекистана. — САУ, 1975, № 9.

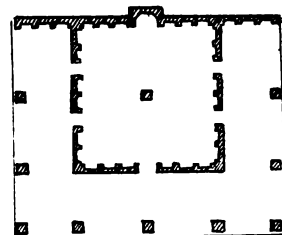
В 1975 г. обследована автором.



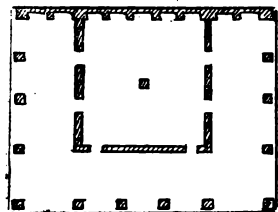
Мечеть Саттор Диван-беги.



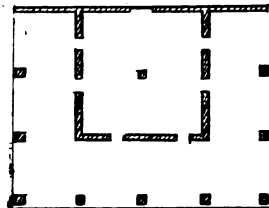
Мечеть Суфиен



Мечеть Павлавий

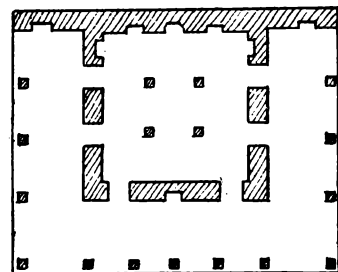


Мечеть Калават



Мечеть Якка-тут

0 2 4 6 8



Мечеть Касри-Орифон

Рис. 5. Тип. 4. Планы мечетей: Суфиен, Павлавий, Касри-Орифон, Саттор, Диван-беги, Оромиш, Якка-тут

крыт резным растительным и геометрическим орнаментом и покрашен.

Внутри по периметру стен на высоте 2,5÷2,8 м проходит полоса куфической надписи (с кораническим текстом). В центре западной стены сталактитовый михраб, по обеим его сторонам стрельчатые ниши. Мечеть используется как районная библиотека.

Мечеть Павлавий расположена в кишлаке Анжилбог колхоза им. Тельмана и, по преданию, построена Павлавием из Багдада. Недалеко, севернее мечети, на кургане находится кладбище с захоронением Павлавия (1281 г.х.-1871 г.). Западнее мечети — хауз, бахчи и новая худжра. На одной из внешних колонн мечети вырезана дата 1337 г. х.-1917 г., это, по словам старожилов, год ремонта. Мечеть состоит из зала с айваном, обращенным на север, юг и восток. Балочное покрытие опирается на одну колонну в центре мечети и колонны айвана. Стены внутри и на фасадах оштукатурены глиносаманом. В интерьере все стены расчленены прямоугольными нишами. На западной стене — михраб, выступающий над фасадом на 1,2 м. На западных торцовых стенах айванов также имеются михрабы. В декоративном отношении представляет интерес резьба на колоннах. Декоративно обработаны также подбалки. Под нижней обвязкой-синчем в цоколе три ряда кирпича (23×23×3, 22×22×4). В северо-западном углу — кирпичный минбар.

Мечеть Касри-Орифон (XVI в.) является частью ансамбля неподалеку от Бахауддина.<sup>9</sup> Наше описание дополняет сведения о ней. Касри-Орифон — это ансамбль мечети, тахратхоны, минарета, худжры, восьмигранного хауза. Западнее мечети — погребение матери проповедника Бахауддина. По преданию, мечеть была создана в ее честь.

Квадратное здание мечети с айваном, обращенным на север, юг и восток, находится на каменной платформе высотой около 0,5 м. Обожженный кирпич образует стены толщиной 1,4 м. С трех сторон на айван выходят двухстворчатые двери, над ними — стрельчатые решетки с геометрическим орнаментом из алебаstra. Внутри привлекает внимание дощатый потолок. В центре каждого отсека сталактитовый деревянный «сводик», набранный в форме звезды. Остальная часть ярко расписана. В росписи чувствуется разновременность

---

<sup>9</sup> Крюков К. С. и Лукинская Н. М. Гузарные мечети Бухары. — «Архитектурное наследство», 1971, № 19.



исполнения. В центре западной стены — михраб с утилитарными нишками по сторонам. Подбалки и колонны украшены резьбой. Айван завершается кирпичным карнизом-дандана. На стенах айвана устроены нишки.

Мечеть Саттор Диван-беги<sup>10</sup> возвышается на платформе высотой 0,6 м. Трехсторонний айван обращен на север, юг и восток. Обожженный кирпич формирует стены толщиной до 1,4 м. Сфероконический купол с выступающими наружу ребрами завершается миниатюрным декоративным минаретом.

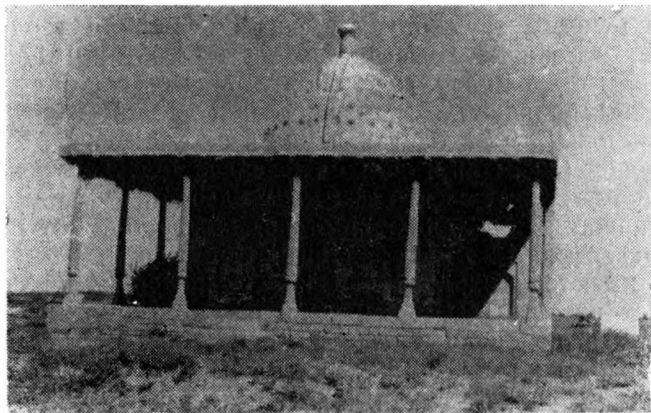


Рис. 6. Главный фасад мечети Саттор Диван-беги

На фасадах айванов с трех сторон расположены двери, по сторонам от них — неглубокие стрельчатые нишки. На западных торцах айвана — михраб. Айван завершается кирпичным карнизом-дандана.

Внутри и в центре западной стены — михраб, обрамленный прямоугольной рамой с резьбой по ганчу «занджара». Имеются следы росписи. В интерьере четверик отделяется горизонтальной тягой от яруса парусов, переходящего в сфероконический купол. Деревянные колонны и подбалки покрыты резьбой и покоятся на каменных и деревянных базах.

Якка-тут, Қалават — небольшие сельские мечети с трехсторонним айваном с резными оформлениями колонн и подбалок.

<sup>10</sup> Обследована дипломником К. Джумаевым, а в 1975 г. — автором. Публикаций о ней не имеется.

Несмотря на традиционную общность композиции мечети отличаются друг от друга характером резьбы колонн и подбалок, ганчевых решеток, различной художественной разработкой интерьеров.

Декоративное убранство выявляет искусство местных мастеров, имена которых сохранились на некоторых строениях.

Обследование показало, что мечети Суфиен, Саттор Диван-беги, Павлавий, Курган, Назар-эшон, Касри-Орифон, Хазрати-бобо, Чор-су, Бозори-Каймак представляют художественную ценность и требуют включения их в Свод памятников культуры Узбекистана.

*А. И. Прохоренко*

### ТРАДИЦИИ В АРХИТЕКТУРЕ НАРОДОВ КРАЙНЕГО СЕВЕРА

Разнообразие традиционного жилища народностей Севера определяется прежде всего разнородностью населения и форм его хозяйственного уклада, а также различием природно-климатических условий в разных районах Крайнего Севера.

Наиболее примитивное жилище, встречавшееся в прошлом на Севере, это так называемый заслон. Он представляет собой наклонную стенку из жердей, защищающую разведенный на земле костер.<sup>1</sup> По-видимому, заслон положил начало развитию другого северного жилища — коническому шалашу из жердей, самым простым и наиболее распространенным видом которого является ненецкий чум, существующий до сих пор как у самих ненцев, так и энцов, эвенков, нгансанов и многих других.

Чум — мобильное однокамерное немонументальное жилище с функциональным делением внутреннего пространства. Он собирается из 30—50 шестов, покрытых оленьими шкурами с подстриженной шерстью, причем внутренние «покрышки» кладут шерстью внутрь чума, верхние — шерстью наружу. Летом чум иногда покрывается полосами специально вываренной бересты. В центре чума размещается очаг, места справа и слева от входа являются жилой и спальней зоной. Напротив входа располагается «чистое» место, где хранятся

---

<sup>1</sup> Сибирская советская энциклопедия, т. 1. Новосибирск, 1929.

*Р. У. Пардаева*

## Малоизвестные памятники гражданского зодчества Бухарской области

Памятники гражданского зодчества (сардобы, бани, мосты и т.д.) имеют на территории Узбекистана очень древнюю традицию. Их архитектура, планировка и функциональное использование связаны с определенными этническими и историко-культурными особенностями разных регионов Средней Азии.

При изучении общественных сооружений значительное внимание исследователей привлекали бани. Их назначение, как известно, не ограничивалось только утилитарным использованием. Бани в Средней Азии, как и на всем Востоке, — это место деловых встреч, отдыха и чаепития.

В литературе по Средней Азии имеются описания бань в Ташкенте, Самарканде, Бухаре и некоторых городах Кашкадарьинской области.<sup>1</sup>

Мы приведем описания двух бань на территории Бухарской области: в районном центре Вабкенте и расположенном неподалеку от него кишлаке Пирмаст.<sup>2</sup>

Постройка бани в Вабкенте, по устному преданию, относится ко времени правления Абдулла-хана II, т.е. к XVI—XVII вв. Планировка ее в значительной мере приближается к классическому образцу средневековой узбекской бани, описанной В. Л. Ворониной. Здесь имеется тот же состав помещений: «две первые комнаты, мион-сарай с одной или двумя лоджиями, три помещения для мытья, то есть всего семь или восемь зал, не считая цистерн».<sup>3</sup>

В настоящее время вабкентская баня функционирует. Она представляет собой полуподземное сооружение (рис. 1), где расположены мыльные (3—10) (восемь купольных залов) и три помещения (11—13) с резервуарами для горячей и холодной воды. За ними расположена топка (14), уровень которой ниже мыльных и резервуаров. Каркасная часть (1) с балочным покрытием была пристроена позже (XVIII—XIX вв.). Здесь отдыхают и пьют чай, тут же находятся парикмахерская (15) и раздевальня для верхней одежды (2 и 2а). Если ранее баня представляла собой одно целое, ныне ее разделили на две: одна включает в себя два купольных зала (7, 10), другая — шесть (3—6, 8, 9). Из раздевальни (2) две ступени ведут в первый зал (3) (с умеренной температурой воздуха), по обеим его сторонам в широких нишах ступен-

<sup>1</sup> М а с с о н М. Е., П у г а ч е н к о в а Г. А. Шахрисябз при Тимуре и Улугбеке. — Тр. Среднеазиат. гос. ун-та, 1953, вып. 69, кн. 6, с. 84; М а н ь к о в с к а я Л. Ю. Два малоизвестных памятника гражданского зодчества города Карши. — Строительство и архитектура Узбекистана, 1968, № 5, с. 38—40; В о р о н и н а В. Л. Об узбекских банях. — Сов. этнография, 1951, № 1, с. 114—137.

<sup>2</sup> В основу статьи положены материалы, собранные нами во время полевой работы в 1974—1976 гг. в Бухарской области. Чертежи и фотографии переданы в МАЭ (колл. № И-1998).

<sup>3</sup> В о р о н и н а В. Л. Об узбекских банях. — Сов. этнография, 1951, № 1, с. 120.



чатые *суна* — возвышения, на которых оставляли нательное белье. Второй зал (4) является местом отдыха при выходе из мыльных (температура воздуха здесь значительно выше). Он ниже первого на 20—25 см. Отсюда проход ведет в центральный зал (5) — *катта-гумбаз*, или по-бухарски *мион-сарай*. Этот зал служит как парильня и массажная. По сторонам катта-гумбаза расположены широкие арочные проемы с боковыми помещениями — лоджиями. Таким образом, катта-гумбаз с боковыми помещениями имеет крестовую схему плана. Катта-гумбаз выделяется размерами и архитектурными формами, он выше и светлей других помещений. В плане зал представляет

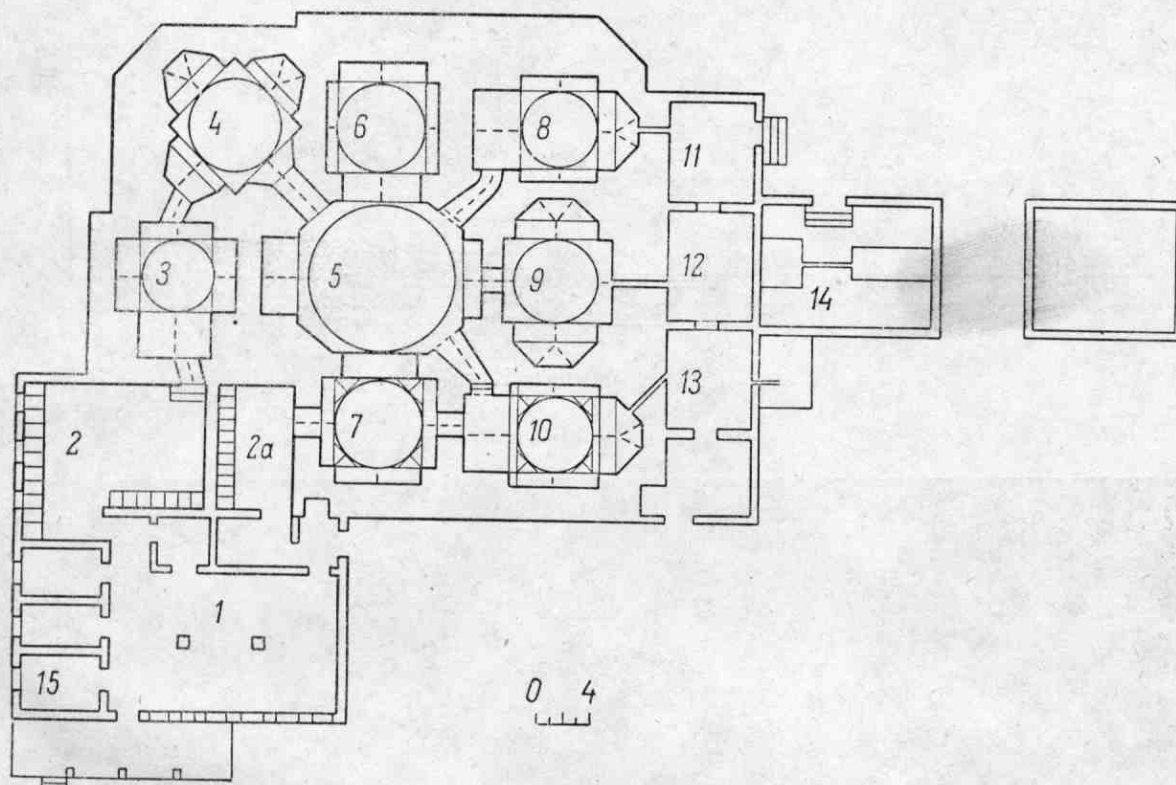


Рис. 1. План бани в Вабкенте.

собой квадрат со срезанными углами, в которых размещены узкие сводчатые коридоры, ведущие в мыльные. В центре зала находится восьмигранная суна высотой 50—60 см, в нишах зала также устроена суна, где делали массаж. Лоджии одинаковы по размерам, одна из них использовалась для намаза, другая — для массажа.

Далее следуют мыльные и бассейны. Мыльные состоят из трех помещений: холодного, с умеренной температурой и горячего. За мыльными расположены водоемы с горячей и холодной водой (11—13). В днище горячего водоема (12) вмазаны котлы-казаны, под которыми находится топка, — так осуществляется нагревание воды.

Резервуары обмазаны гидравлическим составом *кыр* (отборную известь и золу замешивают водой, добавляют для вязкости камышовый пух; кроме того кладут яйца и виноградную патоку).

Полы суна покрыты мраморными плитами. Использованная вода по желобкам в полу отводилась и отводится в канал, протекающий рядом с баней.

Отопление бани осуществляется жаровыми каналами под полом и дымоходами в стенах. Свет поступает через круглые отверстия в зените куполов.



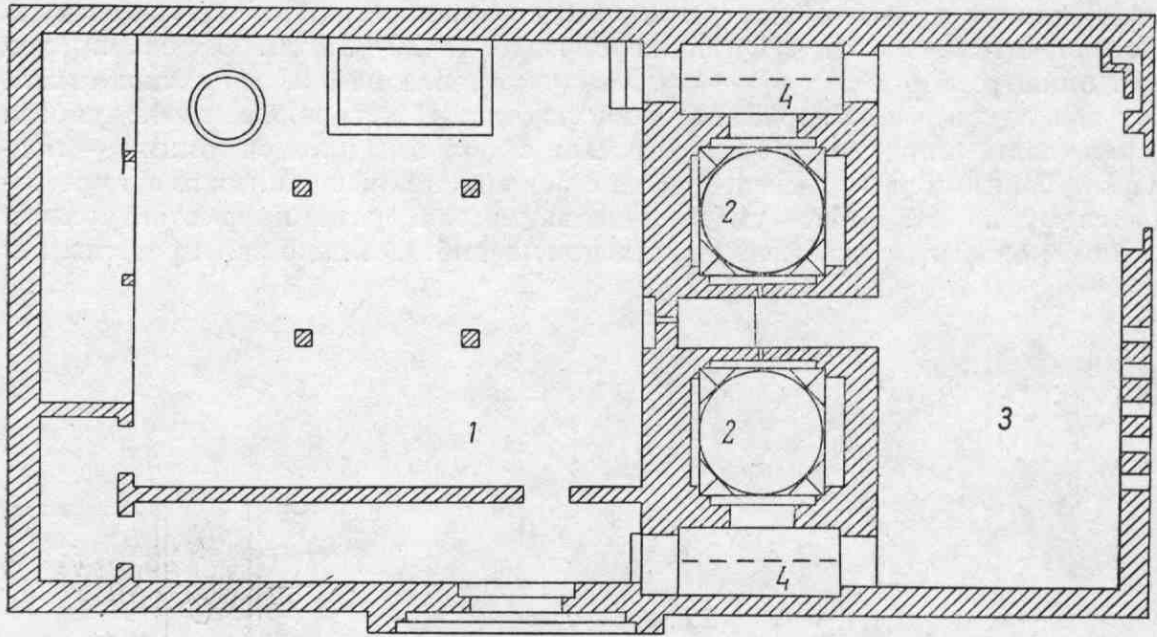


Рис. 2. План бани в Пирмасте.

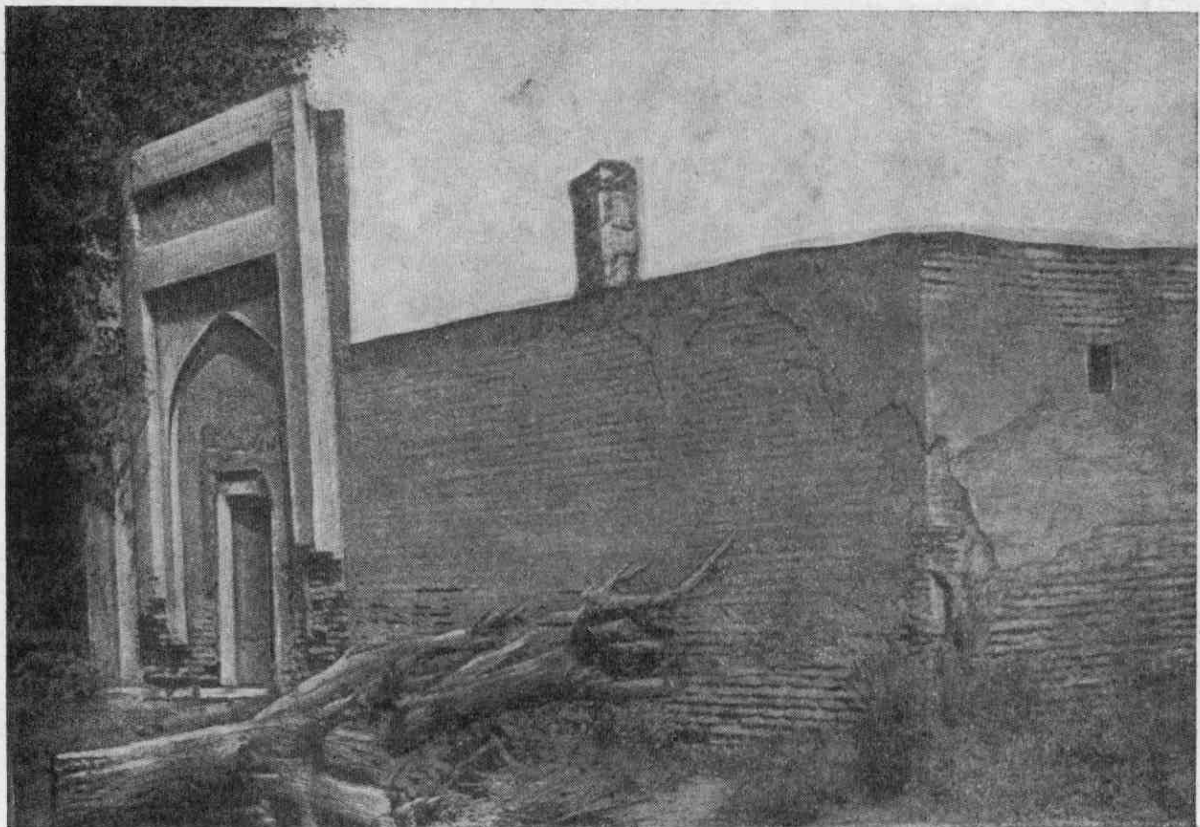


Рис. 3. Главный фасад бани в Пирмасте.



Сходство подкупольных конструкций и архитектурных форм вабкентской бани с ташкентской, самаркандской и кашкадарьинской приводит нас к мысли, что предание о постройке бани в XVI в. соответствует действительности.

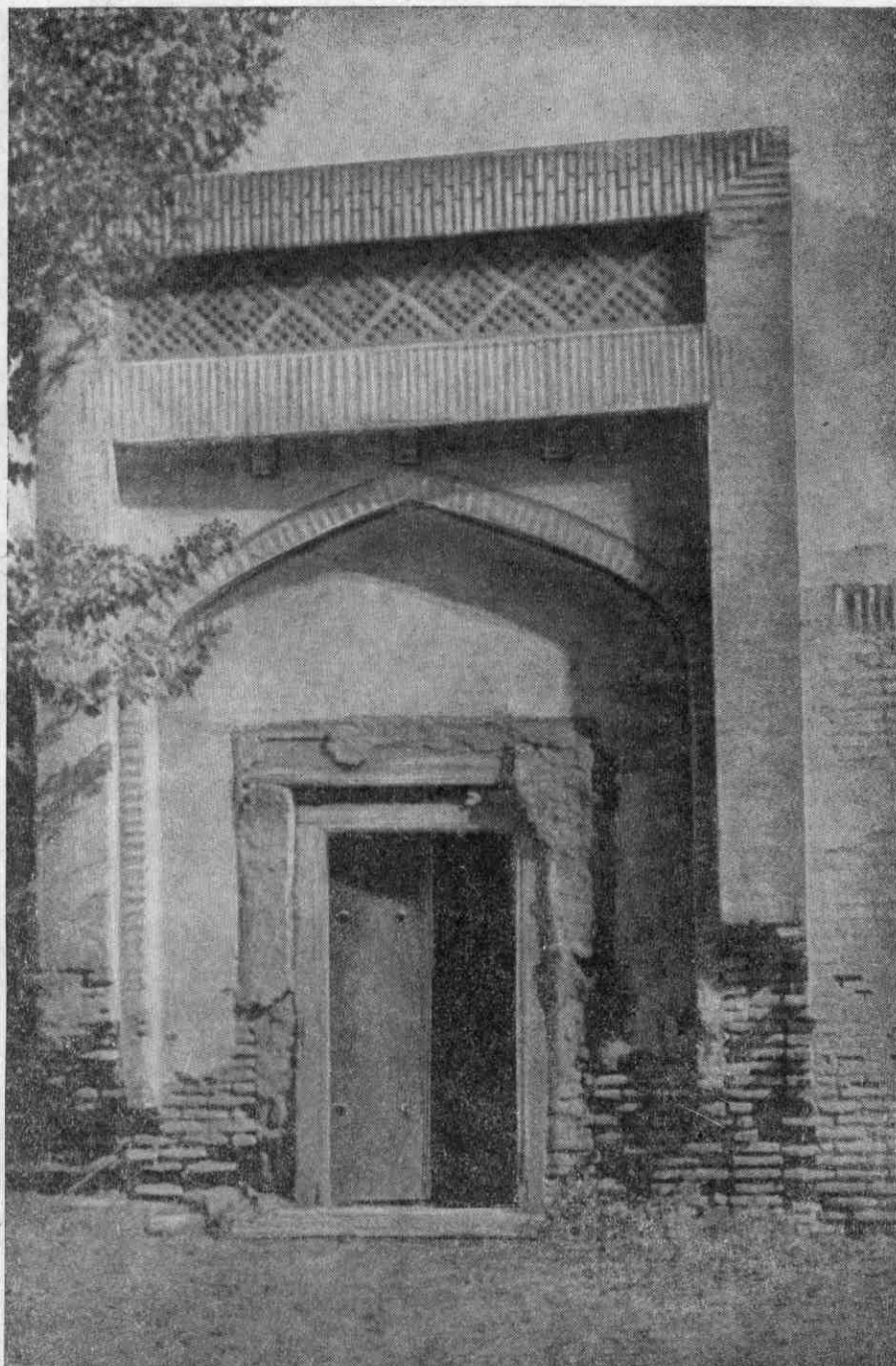


Рис. 4. Портал главного фасада.

Баня в Пирмасте, Вабкентский район, также представляет большой интерес (рис. 2). Главная ее особенность — это сооружение надземное. Баня была построена местным жителем Абдусаттор-баем. Над дверью сохранилась дата постройки — 1202 год хиджры (1787 год европейского летоисчисления), т.е. XVIII в. В плане баня состоит из общего зала (1), двух отдельных номеров (2) и отопительного помещения (3). Материал постройки —



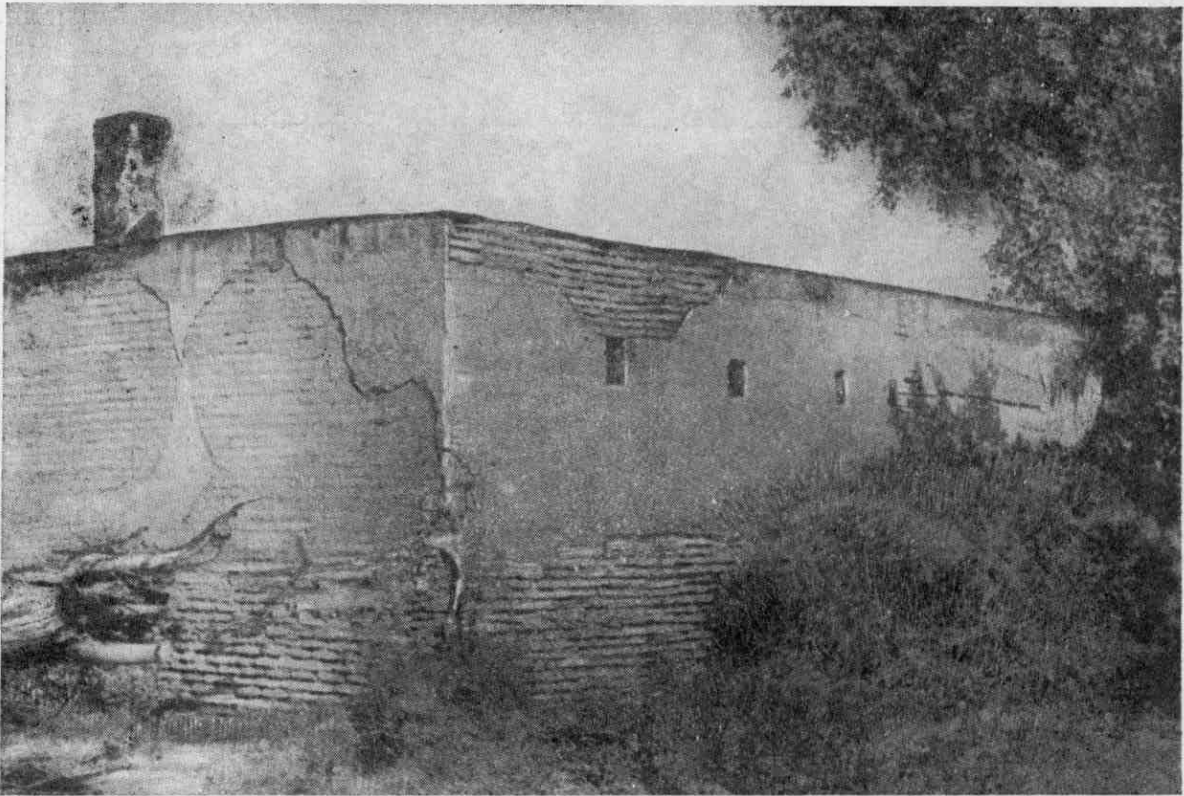


Рис. 5. Южный фасад.

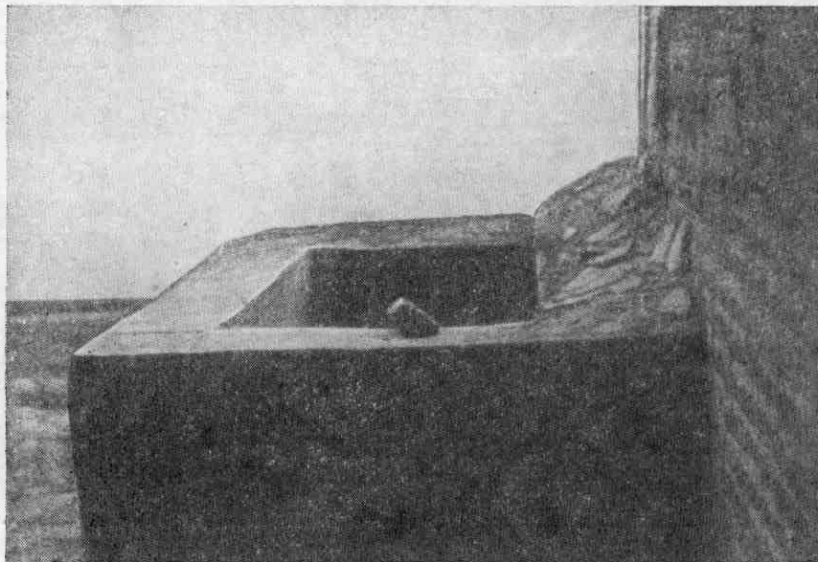


Рис. 6. Резервуар для холодной воды.



обожженный кирпич размерами  $23 \times 23 \times 3.5$ ,  $22 \times 22 \times 4.5$  и  $21 \times 21 \times 3.5$  см; кладка — на ганчевом растворе. Кирпич служит одновременно и строительным и декоративным целям: из него сложены стены и перекрытия, из него же выведены узорные кладки.

Ориентированный на запад главный фасад (рис. 3) выделен парой кирпичных пилястр. Они расположены по обе стороны от арки и образуют П-образное обрамление (рис. 4). В центре имеется резная двустворчатая дверь, ведущая в главный зал и далее по коридорам (4) — в отдельные номера. На южном фасаде — дверь в отопительное помещение и небольшие проемы в стенах для его освещения (рис. 5). Стены снаружи и внутри оштукатурены, но штукатурка кое-где отпала, обнажив кирпичную кладку. В зале у северной стены — супа, у восточной — резервуары для холодной воды (рис. 6). На южной стене зала имеется небольшая ниша стрельчатой формы, где ранее было окошечко, через которое черпали горячую воду из котла. По обеим сторонам котла расположены отдельные номера. В номерах по трем сторонам имеются супа для сидения. Уровень пола коридоров, ведущих в номера, и номеров выше на 20—25 см уровня пола общего зала. Освещение номеров — через зенит купола, а зала — верхним светом. В центре зала стоят четыре деревянные колонны, поддерживающие световой фонарь.

Перекрытие зала и отопительного помещения — плоское балочное с васса. Номера перекрыты небольшими куполами, которые опираются на арочные паруса с промежуточными одинарными щитовидными парусами. Перекрытие коридоров — сводчатое.

Баня в Пирмасте являет собой редкий случай надземной бани с плоским перекрытием и со световым фонарем.

На территории Бухарской области сохранилось мало памятников гражданской архитектуры, поэтому обследованные бани представляют большой интерес.