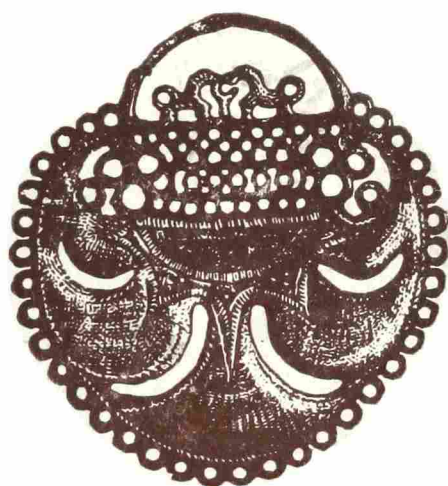


АКАДЕМИЯ НАУК СССР

СОВЕТСКАЯ АРХЕОЛОГИЯ



1

1977

В. Н. ПИЛИШКО

ЖЕНСКИЕ КУЛЬТОВЫЕ СТАТУЭТКИ С БЕРЕГОВ СРЕДНЕЙ АМУДАРЬИ

Среди разнообразного археологического материала со среднеазиатских поселений античного времени видное место принадлежит женским культовым статуэткам. Для отдельных культурных областей Средней Азии (Маргианы¹, Согда², Бактрии-Тохаристана³ и Хорезма⁴) уже проведена работа по их описанию и классификации, позволяющая судить об общих и локальных чертах в коропластике. Однако решение ряда вопросов, связанных с идеологией и материальной культурой населения древнеземледельческих оазисов, может быть достигнуто лишь при тщательном изучении всей среднеазиатской коропластики. В этом аспекте важное значение приобретает мелкая терракотовая пластика из районов по среднему течению Амударьи, находящихся на стыке крупнейших историко-культурных областей Средней Азии — Маргианы, Согда, Бактрии и Хорезма.

В литературе имеются лишь описания отдельных статуэток с побережья Средней Амударьи⁵, данная работа представляет собой первую попытку массового учета и предварительной классификации самой многочисленной группы терракот, найденных в этой области, женских культовых статуэток. Участниками археологических экспедиций и отдельными лицами на Средней Амударье найдено 50 терракот этого вида⁶. Основная их масса относится к числу случайных находок. Изготовлены они в односторонних формах⁷. Тыльная и боковые стороны имеют следы подрезки или заглаживания. Глиняная масса тщательно подготовлена и хорошо обожжена. Черепок коричневый, иногда розовый, желтовато-корич-

¹ Г. А. Пугаченкова. Коропластика древнего Мерва. ТЮТАКЭ, XI, 1962, стр. 118—148.

² В. А. Мешкерис. Согдийская школа коропластики в кушанскую эпоху. Изв. АН Тадж. ССР (серия обществ. наук), № 2. Душанбе, 1968.

³ Г. А. Пугаченкова. Новые данные о художественной культуре Бактрии. Сб. «Из истории античной культуры Узбекистана». Ташкент, 1973, стр. 104 сл.

⁴ М. Г. Воробьева. Терракоты, рельефы и алебастровые статуэтки. Сб. «Кой-Крылган-кала». М., 1967.

⁵ Н. В. Брюллова-Шаскольская. Глубины великих культур. Журнал «Семь дней», 1927, № 17, стр. 8; Л. И. Ремпель. Терракоты Мерва и глиняные статуи Нисы. ТЮТАКЭ, I, 1949, стр. 337—339; М. Е. Массон. Средневековые торговые пути из Мерва в Хорезм и в Мавераннахр. ТЮТАКЭ, XIII, 1966, стр. 146, 147; В. Н. Пилишко, А. Чиперис. Загадочное божество. Памятники Туркменистана, № 1, 1968; В. Н. Пилишко и И. Масимов. Буддийская статуэтка из Ак-кала (Средняя Амударья). СА, 1969, 3; А. Губаев. Коропластика древнего Амуля. Памятники Туркменистана, № 1, Ашхабад, 1973.

⁶ Пользуясь случаем, приношу благодарность учащимся средней школы № 11 Керкинского района, собравшим на городище Мирзабек-Кала под руководством преподавателя истории Н. Чарыевой около 30 терракотовых фигурок.

⁷ Исключения, касающиеся условий находки терракот и техники их изготовления, оговорены в тексте.

невый или красный. Цвет внешней поверхности светло-серый, кремовый, реже зеленоватый.

Неполная сохранность большинства статуэток создает определенные трудности при их классификации, поэтому все терракоты разделены на две группы, в каждой из которых выделены самостоятельные типы. К первой отнесены целые статуэтки и статуэтки с отломанными головками⁸. При разделении этой группы терракот на типы учитывались следующие признаки: культовые атрибуты; каноническая поза, точнее

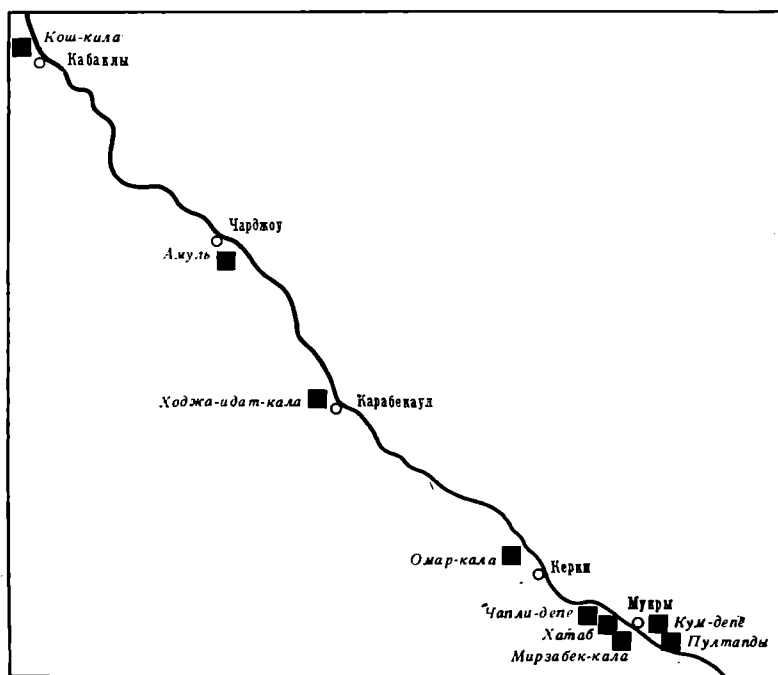


Рис. 1. Схема расположения памятников, на которых найдены женские культовые статуэтки

положение рук, поскольку поза у всех одинаковая — фронтальное изображение прямостоящих женщин; одеяние.

Ко второй группе отнесены головки. В основу их типологии положены следующие признаки: тип головного убора или прически; физический тип; возрастные различия.

Целые статуэтки и фигурки.

1. Обнаженная богиня. Этот тип представлен единственной статуэткой, найденной на городище Мирзабек-Кала (рис. 1). Покрывало или шарф скрывает лишь левую часть торса и низ бедер. Ноги ниже колен не изображены. Правая рука прижата к груди, левая, по-видимому, опущена вдоль туловища. Лицо удлиненное, с крупным носом. Большие выпуклые глаза без моделировки век, внешние уголки глаз опущены книзу. На голове небольшая шапочка, из-под которой на плечи опускаются длинные пряди волос. На шее ожерелье из мелких перлов. Остальные детали неразличимы из-за сильной потертости статуэтки (рис. 2, 1; 3, 1).

Близкие изображения обнаженных или полуобнаженных богинь характерны для всех основных историко-культурных областей Средней Азии, где существовала традиция изготовления культовых статуэток⁹. Они от-

⁸ Ниже статуэтки с отломанными головками будут называться фигурками.

⁹ Г. А. Пугаченкова. Коропластика древнего Мерва..., стр. 120—123; В. А. Мешкерис. Ранние терракоты Согда (К вопросу об истоках согдийской коропластики). Сб. «Искусство таджикского народа», вып. 3. Душанбе, 1965, стр. 11—29; Г. А. Пуга-

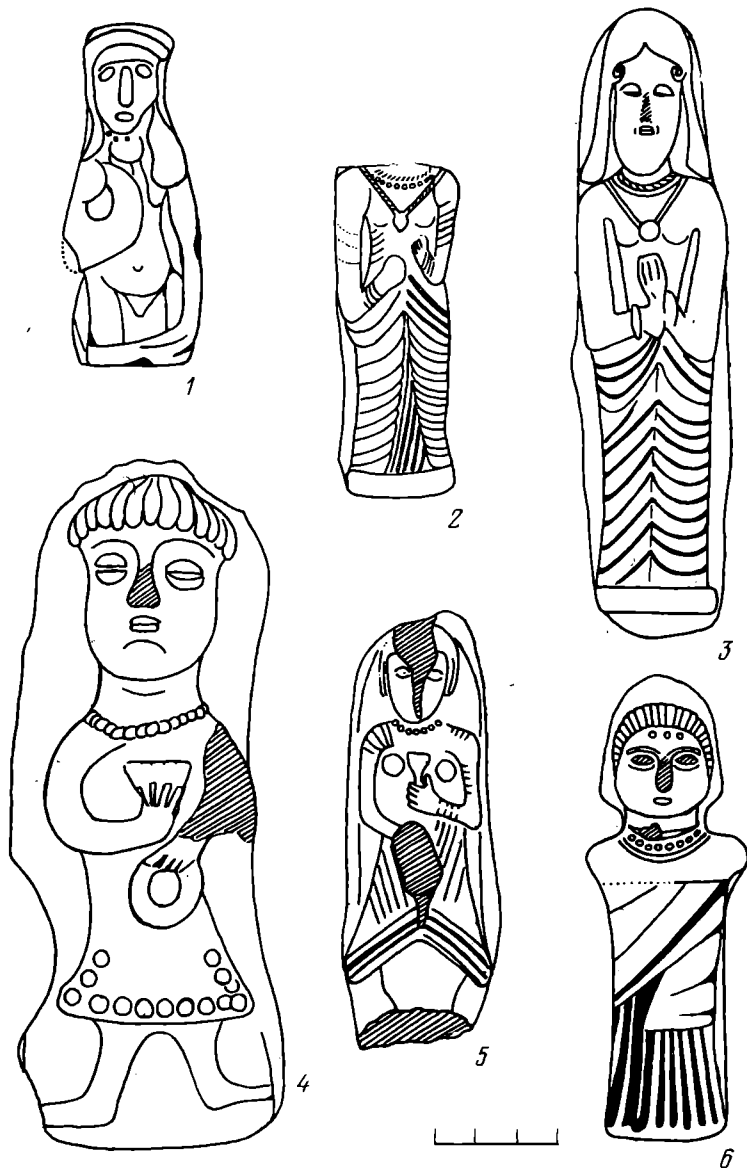


Рис. 2. Прорисовка статуэток

носятся к числу наиболее ранних терракот античного периода, что позволяет статуэтку из Мирзабек-Калы также относить к первым векам до нашей эры.

II. Богиня в складчатых одеждах. Имеется два экземпляра. Одна статуэтка происходит с городища Амуль¹⁰. Руки, согнутые в локтях, прижаты к животу; левая как будто перехвачена правой у запястья, однако не исключено, что богиня держит в руках какой-то предмет. Лицо сильно удлинненное, мягко очерченное; нос сколот. Крутой высокий лоб, большие миндалевидные, несколько схематизированно трактованные глаза и маленький рот с припухлыми губами. Богиня простоволосая; ниспадающие до плеч прямые волосы разделены по середине пробором, у висков по спиральному завитку.

ченкова. Халчаян. Ташкент, 1966, стр. 218—221; М. Г. Воробьева. Ранние терракоты древнего Хорезма. Сб. «История, археология и этнография Средней Азии». М., 1968, стр. 140, 141.

¹⁰ Статуэтка найдена в пригородной части городища при разрушении слоев, относящихся к I—IV вв. н. э.



Рис. 3. Статуэтки и фигурки. Фото

На шее двухрядное ожерелье. Между выпуклостями небольших грудей расположен округлый медальон, подвешенный на массивной ленте. На правой руке, по-видимому, изображен браслет в два оборота. Ниже пояса одежды драпируются частыми поперечными складками, дугообразно охватывающими каждую ногу. На бедрах складки более крупные. Ноги упираются в горизонтальный массивный валик. Тыльная сторона неровно заглажена, с боков глина не обрезана и образует подобие фона для горельефного изображения (рис. 2, 3).

Вторая фигурка этого типа найдена на городище Ходжа-Идат-Кала в Карабекаульском районе. Ноги слегка расставлены. Руки прижаты у живота, левая несколько выше правой, в ней небольшой круглый предмет, видимо, плод. На шее двухрядное ожерелье; верхний ряд в виде витой гривны, переданной рельефной полосой с косыми насечками; нижний — из крупных бусин. На грудь на широкой ленте, украшенной косыми насечками, спускается крупная подвеска миндалевидной формы.

На торсе, руках и ногах поперечные борозды, изображающие складчатые одежды. На бедрах дугообразные складки значительно крупнее и как бы налагаются на нижние, более мелкие; между ног одеяние дра-

пируется вертикальными складками. Нижняя часть статуэтки оформлена в виде дисковидного постамента (рис. 2, 2; 3, 3).

Обе статуэтки, несмотря на различие в деталях, несомненно, передают один иконографический тип местного женского божества. В ареал его почитания в настоящее время могут быть включены Чарджоуский и Карабекаульский оазисы. Вероятно, существовало какое-то крупное скульптурное изображение этой богини, послужившее образцом для местных корoplastов. На это указывают монументальность, присущая этим маленьким фигуркам, и наличие цилиндрических пьедесталов, особенно отчетливо выраженного на терракоте из Ходжа-Идат-Калы. Различия в размерах и некоторых деталях изображения следует объяснить изготовлением статуэток разными мастерами и, возможно, некоторой разницей во времени их изготовления. Обе статуэтки найдены не при археологических раскопках и потому не могут быть точно датированы, хотя характер и стилистические особенности изображения не оставляют сомнения в их принадлежности кушанской эпохе. Статуэтка из Ходжа-Идат-Калы представляется нам более древней благодаря тонкости моделировки и реалистической передаче всех деталей.

III. Богиня с сосудом и инвестирующим кольцом. Этот тип представлен двумя терракотами.

Статуэтка с городища Амуль¹¹. Левая рука прижимает к груди небольшой бокал на тонкой высокой ножке, кисть руки хорошо моделирована. Правая полусогнутая рука прижата к низу живота, кисть скелота. Значительная часть головы скелота, что затрудняет ее детальное описание. Правильный овал лица, глаза с рельефно смоделированными веками; небольшой рот. Головной убор отсутствует. Переданные бороздами волосы по сторонам лица ниспадают прямыми прядями до мочек ушей. На шее ожерелье из крупных бусин. Платье ниже пояса конусовидно расширяется. Рукава в частых поперечных складках. Низ подола спереди имеет стреловидный выем и по контуру оторочен широкой полосой с глубокими параллельными бороздами, остальная часть подола декорирована частыми, почти вертикальными бороздами. Ниже, несмотря на скол, угадываются очертания сомкнутых ног, по-видимому, в штанах и невысоких сапожках. Оттиск штампом высокого рельефа выполнен на плоской глиняной лепешке, образующей фон (рис. 2, 5).

Статуэтка из Омар-Кала. Голова непропорционально большая. Крупное одутловатое лицо. Крутые дуги бровей, большие глаза с мясистыми тяжелыми веками; небольшой рот. Волосы короткими прямыми прядями спадают на лоб. На толстой короткой шее массивное ожерелье или гривна. Правая рука придерживает у груди конусовидный бокал; полусогнутая левая прижимает к низу живота крупный кольцевидный предмет. Ноги расставлены на уровне плеч, ступни развернуты в разные стороны. Платье короткое, до колен, прилегающее у талии и конусовидно расширяющееся книзу. Подол внизу и частично с боков украшен цепочкой вдавленных колец. Низ статуэтки несколько округлен. Головка статуэтки выполнена в более высоком рельефе, чем туловище. По сторонам изображения оставлен излишек глины, образующий фон. Контур плитки неправильной формы со следами неровной обрезки (рис. 2, 4; 3, 2).

Прямых аналогий статуэтка из Омар-Кала не имеет. Однако по технике изготовления ее можно сблизить с поздними образками «маргианской богини»: тулово выполнено на плоской плитке, а голова в высоком скульптурном рельефе. Сближает их также орнаментация в виде колец. Эта стилистическая близость позволяет предложить для статуэтки из Омар-Калы датировку в пределах II—IV вв. н. э.

При раскопках квартала керамистов в Саксоухуре (Южный Таджикистан) найдены статуэтки богини в одеждах другого типа и выполнен-

¹¹ Статуэтка хранится в Чарджоуском историко-краеведческом музее, инв. № 698.

ные в другой манере, но с теми же атрибутами: в правой руке, прижатой к груди, бокаловидный сосуд, в левой, опущенной к бедру, кольцевидный предмет, определяемый Х. Мухитдиновым как корзина¹². Нам кажется правомернее определять этот предмет как инвеститурное кольцо. Подобное кольцо было, видимо, также в правой, скелетной руке богини из Амуля. Еще две статуэтки богини с кольцом в опущенной руке происходят из района Термеза¹³. Вероятно, эти атрибуты присущи какому-то одному женскому божеству, пользовавшемуся популярностью у населения долины Амударьи. Различия в одеждах и стиле могут быть обусловлены длительной эволюцией этого иконографического образа (подобный процесс прослежен в Маргиане) или разной этнокультурной средой, в которой и для которой изготавливались эти статуэтки.

IV. «Безрукая богиня». На уровне плеч имеются небольшие скругленные выступы. Схематично переданное туловище несколько сужается книзу. Голова крупная. Лицо округлое, несколько одутловатое. Глаза выпуклые, с припухлыми нижними веками. Нос сбит (вероятно, был с горбинкой). Рот небольшой. Волосы гладко зачесаны назад. Богиня простоволосая, но выше изображения прически оставлен излишек глины, создающий впечатление высокого головного убора. На низком лбу горизонтально расположены три крупные рельефные точки, вероятно, изображающие украшение начального ремня. На шее массивное ожерелье. Прямое платье сверху драпируется крупными косыми складками, с уровня бедер складки расположены более часто и имеют вертикальное направление (рис. 2, 6; 3, 4). Статуэтка найдена в окрестностях станции Фараб¹⁴. Прямые аналогии неизвестны, но следует указать, что в Варахше найден обломок статуэтки, имеющий сходную орнаментацию подола длинного платья¹⁵. На Варахше и ее окрестностях широко распространены также головки, обнаруживающие сходство с описанной статуэткой в способе изображения прически¹⁶.

V. Богиня с виноградной гроздью и плодом граната (сосудом). Это наиболее многочисленный в нашей коллекции тип. Он представлен семью фигурками и одной целой статуэткой. Среди них можно выделить несколько разновидностей, свидетельствующих о длительном бытовании статуэток этого типа.

А. Наиболее ранняя. Представлена двумя фигурками, найденными на городище Мирзабек-Кала. Фигурка лучшей сохранности изображает прямостоящую богиню в длинном платье. В правой, опущенной вдоль туловища руке большая виноградная кисть, в левой, согнутой под прямым углом, крупный плод граната или горшковидный сосудик. Верх и подол платья богато украшены небольшими кольцами и короткими дугообразными полосами. Рукава в мелких поперечных складках. Поверх платья наброшен шарф, драпирующийся косыми складками с левого плеча к правому бедру. От второй статуэтки сохранился только торс. Она отличается от первой лишь иным расположением колец и дугообразных полос. Следует также отметить сохранившееся на данном экземпляре ожерелье в виде дугообразной полосы с кольцевыми отпечатками (рис. 4, 1; 5, 1).

Б. Отличается от первой наличием веерообразных складок на подоле и более скромной орнаментацией платья (рис. 4, 2; 5, 2). Представлена двумя фигурками и двумя обломками. Один обломок найден на Чоплидепе, одна фигурка в Хатабе, остальные на Мирзабек-Кале.

¹² Х. Мухитдинов. Терракоты Саксонохура. Тезисы докладов и сообщений советских ученых. Международная конференция по истории, археологии и культуре Центральной Азии в кушанскую эпоху. Душанбе, 1968, стр. 45.

¹³ Л. И. Альбаум. Балалык-тепе. Ташкент, 1960, стр. 28, 29, рис. 14.

¹⁴ Указание А. Губаева (Коропластика...) на ее связь с городищем древнего Амуля ошибочно.

¹⁵ В. А. Шишкин. Варахша. М., 1963, стр. 50, рис. 134.

¹⁶ Там же, стр. 49, рис. 12, 3; стр. 143, рис. 73.

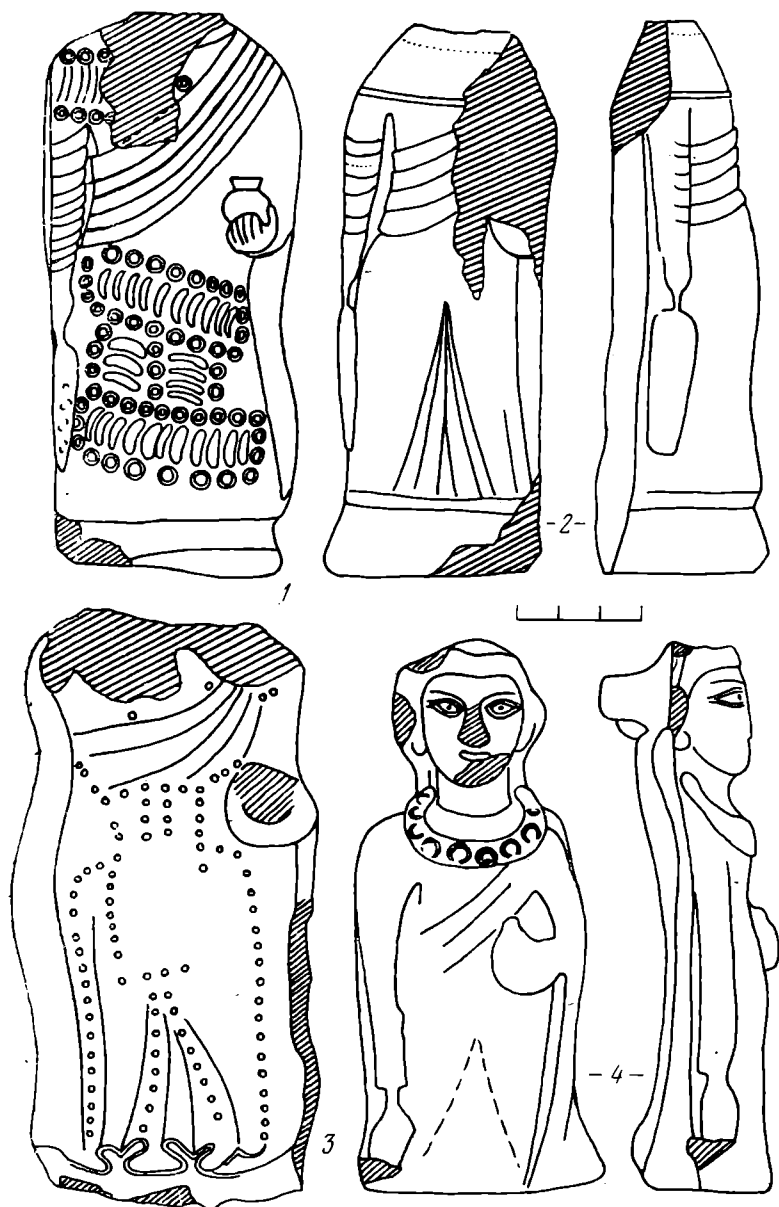


Рис. 4. Прорисовки фигурок

В. Представлена фигуркой с городища Мирзабек-Кала¹⁷. Правая рука не изображена (возможно, это дефект данного экземпляра). Левая придерживает несколько выше бедра какой-то круглый предмет, видимо, плод. Покрой платья такой же, как у разновидности Б. Оно украшено рельефными точками, имитирующими нашивные украшения; складки на подоле образуют внизу красивый волнистый узор (рис. 4, 3).

Г. Представлена статуэткой с городища Мирзабек-Кала. Это поколенное изображение прямостоящей женщины. Для изготовления оттиска была использована старая потертая статуэтка, поэтому детали изображения нечеткие. Правая рука с виноградной гроздью вытянута вдоль тела. Левая, согнутая под прямым углом, прижата к туловищу, в ней небольшой округлый предмет — гранат или сосуд. На шее массивное ожерелье, наплетенное уже после изготовления статуэтки в форме. От изображения

¹⁷ Статуэтка найдена В. А. Левиной. Упоминание об этой статуэтке как фигурке Анахиты см. М. Е. Массон. Краткая хроника полевых работ ЮТАКЭ за 1948—1952 гг. ТЮТАКЭ, V, 1955, стр. 208.

шарфа сохранились лишь три косые складки на груди. Овал лица правильный. Лоб низкий. Зрачки больших миндалевидных глаз переданы углубленными точками. Волосы изображены валиком. В ушах серьги (?). Тыльная сторона головки имеет цилиндрический выступ (рис. 4, 4; 5, 3).

Данная разновидность наиболее поздняя в этой серии и является прекрасной иллюстрацией того, как многократное копирование привело



Рис. 5. Статуэтки и фигурки. Фото

к огрублению первоначального типа, утрате и искажению некоторых деталей. Датировка этих статуэток пока не может быть уточнена в пределах рассматриваемой эпохи.

VI. Богиня без культовых атрибутов. Имеется четыре статуэтки. Три из них найдены на Мирзабек-Кале, одна на Чопли-депе. Поза фронтальная. Руки непропорционально коротки. Почти прямая правая опущена вниз, согнутая левая прижата к груди. Характер одеяния не совсем ясен. Богиня одета в расширяющееся книзу платье. Верх его богато украшен. Орнамент у каждой статуэтки индивидуален. В средней части платья у всех фигурок показано пять косых складок. Начинают-

ся они под левой рукой и заканчиваются на правом боку. На левой стороне подола у большинства статуэток прослеживается знак (рис. 6, 3). Ниже гладкого подола у большинства платьев имеется широкая орнаментальная полоса. Узор у всех фигурок одинаковый: расширяющиеся книзу вертикальные полосы, заполнены рядами кружков и клеток. С левого плеча свисает плащ, частично скрывающий левую руку. Верхний конец плаща косо пересекает грудь (рис. 6, 3; 3, 5, 6). Мне представляется, что одеяние этих фигурок не очень удачно копирует наряд богинь с виноградной гроздью. У них сходным образом украшена верхняя часть платья. Но изображение шарфа у статуэток богини без культовых атрибутов превратилось в косые складки на платье. Нижняя орнаментальная полоса скорее всего является не оторочкой платья, а украшением постамента. Аналогичные декорированные постаменты известны по статуэткам из Мерва¹⁸. Следует отметить, что подобные постаменты, но без орнамента имеются у некоторых статуэток богини с виноградной гроздью. Ареал статуэток этих двух типов совпадает — городище Мирзабек-Кала и его окрестности.

VII. Богиня в длинных одеждах. Крупные массивные фигурки, сильно стилизованные, но не лишённые некоторого изящества. Одежды длинные, до пят — подобие накидки с очень длинными, свисающими по сторонам рукавами. Рукава и борта накидки переданы рельефными полосами. Основания фигурок массивные, устойчивые.

Выделяются две разновидности. Для первой из них характерно обрамление рукавов и бортов накидки цепочками рельефных колец. По средней части рукавов, плечам и вокруг шеи проходит еще одна орнаментальная лента, состоящая из мелких рельефных точек и треугольников (рис. 6, 1; 5, 4). К этой разновидности относятся две фигурки, найденные на городище Мирзабек-Кала.

Вторую разновидность отличает полное отсутствие дополнительной орнаментации. У некоторых экземпляров маленькими рельефными кружками изображены груди (рис. 6, 2; 5, 5). Эта разновидность представлена тремя экземплярами. Две фигурки найдены на Мирзабек-Кале, одна на Чопли-депе.

Описанный тип статуэток не находит аналогий в известных образцах коропластики Средней Азии. Следует указать лишь на отдаленное

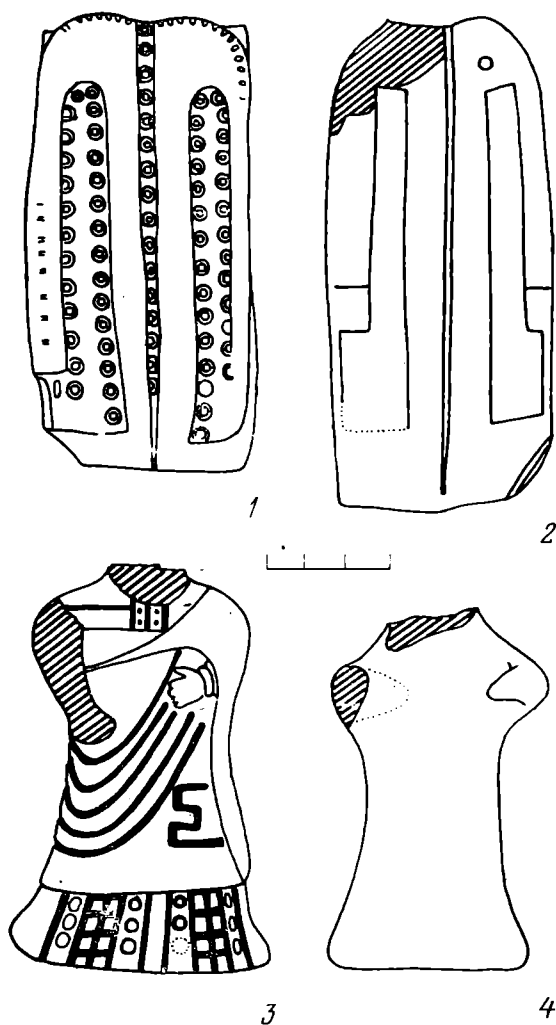


Рис. 6. Прорисовки фигурок

¹⁸ Г. А. Пугаченкова. Коропластика..., стр. 128, рис. 8.

сходство этих статуэток в манере исполнения с изображениями «маргианской богини» во II—IV вв. Это сходство прослеживается в условной трактовке образа, а также в манере украшать платье богини множеством рельефных колечек. Появление в коропластике Средней Амударьи этого типа статуэток, по-видимому, следует относить ко времени не ранее II—III вв. н. э. Фигурки второй разновидности находят прямые аналогии среди материалов с городища Емши-депе в Северном Афганистане¹⁹. Отдаленные аналогии одежде этих фигурок можно найти в коропластике Согда и Бактрии, где встречаются изображения богинь в накидках со свободно свисающими рукавами²⁰. Не исключено, что в рассматриваемом случае богиня также одета в подобную накидку, только наглухо застегнутую.

VIII. **Лепные идолички.** К этому типу относятся две фигурки, найденные на Чопли-депе. Образ предельно схематизирован. Руки, переданные короткими конусовидными отростками, прижаты к торсу. Правая горизонтально, левая с наклоном вниз. Бугорками изображены груди, остальные детали опущены. Ниже пояса фигурка конусовидно расширяется и заканчивается плоским основанием (у одной фигурки основание полое) (рис. 6, 4; 5, 6).

Головки.

1. **Богиня в двузубчатом головном уборе.** Головка передает образ пожилой женщины с утяжеленным овалом лица. Низкий лоб. Массивные надбровные дуги. Большой армяноидный нос. Глаза с четкой моделировкой век и глазного яблока. Небольшой рот с плотно сжатыми губами. Волосы слегка волнистыми прядями обрамляют лицо. Высокий двузубчатый головной убор (рис. 7, 1). Головка найдена при раскопках на городище Старого Чарджоу (Амуль) в слоях, датированных I—II вв. н. э.²¹ Еще одна головка подобного типа найдена в крепости Кош-Кала²². Терракота с подобным головным убором найдена в Варахше²³.

2. **Богиня в конусовидном головном уборе.** Две головки, найденные на городище Мирзабек-Кала, изображают немолодую женщину с энергичным мужеподобным лицом. Лоб скошен назад. Массивный подбородок выдвинут вперед. Глаза с рельефно моделированными веками и глазным яблоком слегка скошены к носу. Схематично изображены уши. Нос слегка приплюснутый, с четко очерченными крыльями. Узкогубый рот близко расположен к носу. На лоб крупными прядями спадает челка. Пряди волос по сторонам лица заканчиваются спиральными завитками. Высокий головной убор слегка сужается кверху. Внизу он имеет широкий околыш, выше расположен орнаментальный пояс, расчлененный углубленными линиями на треугольники и трапеции, еще выше неорнаментированный пояс с прямоугольной выемкой в верхней части (рис. 7, 2; 8, 1). Вероятно, к этому же типу принадлежит плохо сохранившаяся головка с поселения Пультапды-депе²⁴. Все эти головки несколько уплощены.

3. **Узколицая богиня в небольшом головном уборе.** На городище Мирзабек-Кала найдена форма для изготовления головок этого типа. У богини правильно очерченный овал лица. Уложенные валиком волосы полукругом обрамляют высокий лоб и спускаются не-

¹⁹ И. Т. Кругликова, В. И. Саррианиди. Древняя Бактрия в свете новых археологических открытий. СА, 1971, 4, стр. 164, рис. 6, 5.

²⁰ В. А. Мешкерис. Терракоты Самаркандского музея. Л., 1962, рис. 4, на стр. 24 и рис. 5 на стр. 25; Г. А. Пугаченкова. Халчаян, стр. 221—223.

²¹ Г. Е. Трапезников. Материалы с городища древнего Чарджоу (Амуля). СА, 1959, 1, стр. 271; М. Е. Массон. Средневековые торговые пути из Мерва в Хорезм и Мавераннахр. ТЮТАКЭ, XIII, 1966, стр. 146, 147.

²² Устное сообщение Г. А. Пугаченковой.

²³ В. А. Шишкин. Ук. соч., стр. 49, рис. 12, 2.

²⁴ Из сборов А. М. Мандельштама, 1960 г.

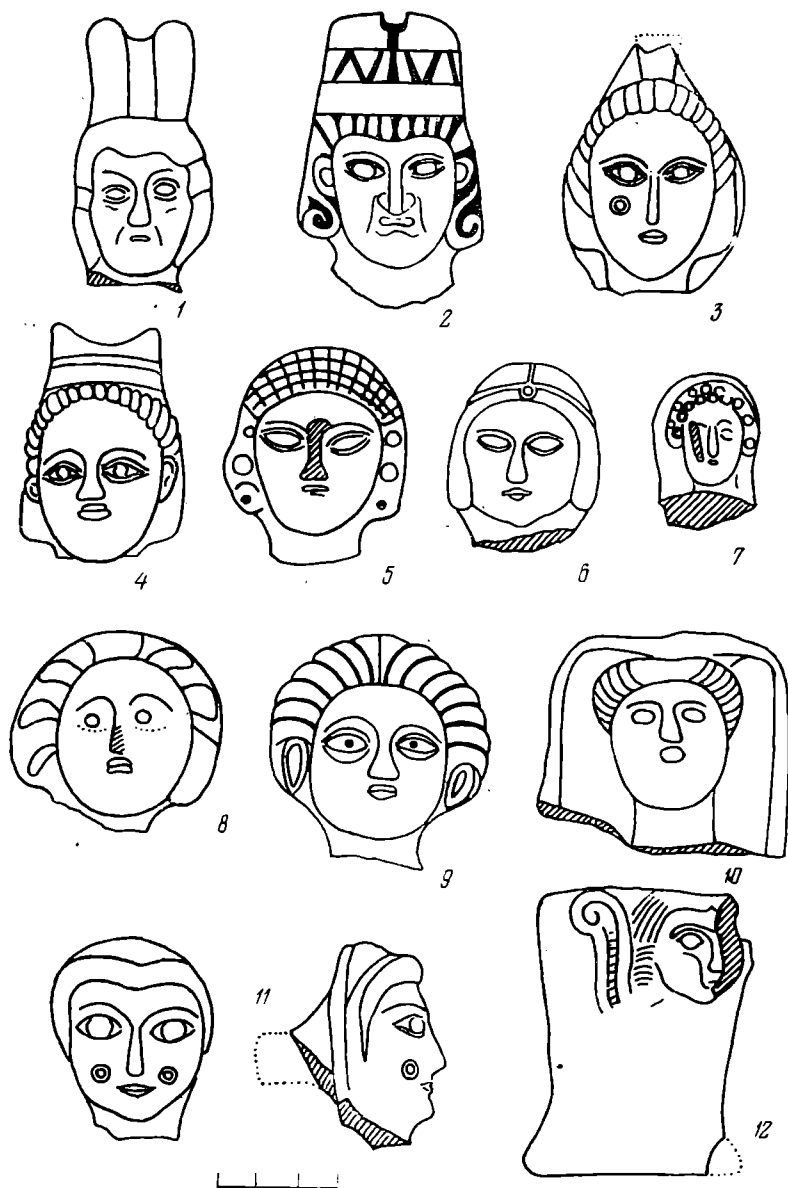


Рис. 7. Прорисовки головок

сколько ниже ушей, которые у этого типа головок моделированы достаточно четко. Лицо худощавое, с сильно выступающим носом и твердо очерченным подбородком. Глаза большие, веки и зрачок рельефно моделированы. Невысокий головной убор сверху несколько сужается. У него широкий околыш, сверху имеется дугообразная выемка (рис. 7, 4; 8, 2).

На этом же городище найдена головка, обнаруживающая большое сходство с описанной выше, но головной убор у нее совершенно иной формы — в виде небольшого, расширяющегося кверху конуса, не исключено даже, что это не головной убор, а подобие пиньона (рис. 7, 3; 8, 3). Богини с пиньонами и маленькими конусовидными головными уборами известны по коропластике Мерва²⁵.

Обломок еще одной головки в невысоком головном уборе (с округлым верхом) найден на поселении Кум-депе²⁶. На этой головке сохранились остатки темно-красного плотного ангоба.

²⁵ Г. А. Пугаченкова. Коропластика..., стр. 124, рис. 4; стр. 151, рис. 10; стр. 132, рис. 11.

²⁶ Из сборов А. М. Мандельштама, 1960 г.



Рис. 8. Головки. Фото

4. Богиня в «кокошнике». Имеется пять головок с городища Мирзабек-Кала. Все они оттиснуты в разных формах. Правильный овал лица, полный, несколько скошенный подбородок, небольшой нос, маленький рот, большие раскрытые глаза; головной убор подобен кокошнику, поверхность которого украшена мелкими рельефными прямоугольниками²⁷. У двух головок в верхней части «кокошника» имеются дугообразные выемки, сделанные пальцем уже после изготовления в форме. По сторонам лица по три бугорка. Это, вероятно, искаженное изображение волос. В двух случаях по сторонам лица до обжига сделаны сквозные отверстия (рис. 7, 5; 8, 4, 5).

5. Богиня в диадеме. Округлое полное лицо монголоидного облика. Скошенный назад низкий лоб. Большие выпуклые миндалевидные глаза. Нос длинный, приплюснутый. Маленький рот. Небольшой приост-

²⁷ Изображение головного убора постепенно деформировалось и на поздних головках этого типа превратилось в дугообразный валик, больше напоминающий изображение волос, чем головной убор (рис. 8, 6).

ренный подбородок. Волосы, разделенные посередине пробором, свисают по сторонам лица. Несколько выше лба они перехвачены лентой с круглой декоративной подвеской (рис. 7, 6; 8, 7). Головка найдена в окрестностях станции Фараб²⁸.

6. «Кудрявая» богиня. Единственная головка найдена на городище Мирзабек-Кала. Правильный овал лица. Низкий скошенный лоб. Крупный с горбинкой нос. Маленький рот близко расположен к носу. Верхнюю часть лица обрамляют волосы, переданные небольшими округлыми бугорками (рис. 7, 6; 8, 8). Небольшие размеры головки указывают на относительно раннюю дату ее изготовления.

7. Головки с веерообразным расположением прядей волос. Четыре головки этого типа обнаружены на городище Мирзабек-Кала. Они отражают разные стадии деформации первоначального образа. В головке, которую следует считать наиболее ранней, чувствуется влияние греческого искусства. Мягко очерченное, округлое лицо, низкий лоб, дугообразно изогнутые брови, глаза с выпуклым глазным яблоком без проработки век, нос прямой, маленький рот с припухлыми губами. Выражение лица скорбное. Волосы переданы клочковатыми, веерообразно расходящимися прядями (рис. 7, 8; 8, 9). Описываемая головка обнаруживает некоторое сходство с одним типом терракот с Афрасиаба, которые В. А. Мешкерис трактует «как изображение персонажа дионисийского круга (самого бога или менады)»²⁹, а Г. А. Пугаченкова и Л. И. Ремпель считают тематически восходящими к образу горгон Медуз, которые в эпоху эллинизма изображались «в виде прекрасного девичьего лица, искаженного ужасом и страданием, вокруг которого извиляются змеевидные пряди растрепанных волос»³⁰.

Остальные три головки еще более огрубленные. Глаза у них с рельефно моделированными веками и зрачком, переданным углубленной точкой. У одной из головок неумело и слишком низко изображены уши (рис. 7, 9; 8, 10, 11).

8. Головка на плоской плитке. Найдена на Мирзабек-Кале. Лицо скуластое, с непропорционально крупным подбородком. Волосы уложены валиком над низким лбом. Глаза запавшие, приплюснутый нос, маленький рот, тонкая длинная шея. Головка оттиснута на плитке с загнутыми вверх краями (рис. 7, 10; 8, 12). Она обнаруживает некоторое сходство в характере изображения и технике изготовления с одной из статуэток из Тали-Борзу, которая, по мнению В. А. Мешкерис, выделяется из общей массы типично кушанских (согдийских.— В. П.) терракот³¹.

9. Женская головка среди стилизованных листьев аканта. Найдена на Мирзабек-Кале. Статуэтка повреждена еще в древности. Сохранилась лишь правая половина хорошо моделированного выразительного лица. Бровь передана рельефной широкой дугой; крупный глаз с выпуклым глазным яблоком и рельефно моделированным верхним веком. Пряди пышной прически закрывают лоб и обрамляют лицо сбоку. Волосы по сторонам лица переданы косым поперечным рифлением. Лист аканта сильно схематизирован и превращен в подобие волотообразного завитка. Верхняя часть статуэтки, где, видимо, имелось еще какое-то изображение, сколота. Левая половина лица смята при изготовлении, когда к только что извлеченному оттиску была приделана массивная, полая внутри подставка (рис. 7, 12; 8, 14).

Статуэтка не имеет прямых аналогий в известных образцах среднеазиатской короластики. Обнаруживается лишь некоторое ее сходство с

²⁸ Ср. А. Губаев. Короластика древнего Амуля, стр. 15, 16.

²⁹ В. А. Мешкерис. Терракоты..., стр. 19, 20.

³⁰ Г. А. Пугаченкова, Л. И. Ремпель. История искусства Узбекистана. М., 1965, стр. 61.

³¹ В. А. Мешкерис. Терракоты..., стр. 29, 73, 74; рис. на стр. 27, табл. X, 111.

миниатюрной гипсовой капителью из Мерва³² и обломком терракотовой капители из окрестностей Ангка-Калы (Хорезм)³³. Но в том и другом случае эти женские погрудные изображения являются частью архитектурных деталей, в то время как описанная статуэтка являлась самостоятельным объектом почитания, на что указывает существование специальной подставки (хотя подобное ее использование могло быть и вторичным). Следует также отметить некоторое сходство в облике женского лица, изображенного на этой терракоте, с персонажами знаменитого Айртамского фриза. Однако этих аналогий недостаточно для датировки статуэтки в более узких пределах, чем кушанская эпоха в целом.

10. Головки от фигурок типа V. На Мирзабек-Кале найдены четыре однотипных головки. Их отличает тонкая моделировка. Черты лица правильные. Глаза большие, удлиненные, с рельефно моделированными веками и глазным яблоком. Нос прямой, тонкий. Рот небольшой. Волосы переданы массивным валиком, повторяющим контур бровей. На щеках изображены рельефные кольца. У трех головок с тыльной стороны имеются цилиндрические налепы (рис. 7, 11; 8, 13). Эти головки обнаруживают сходство с головкой целой статуэтки типа V, которое прослеживается в прическе, чертах лица и наличии цилиндрического налепа на тыльной стороне. Целая статуэтка ввиду ее сильной огрубленности представляется самой поздней в этой серии, поэтому рассматриваемые головки следует связывать с ранними разновидностями фигурок этого типа.

Для кушанского времени характерны две крупные тематические группы терракот — культовая и светская. Наибольшее распространение получила культовая тематика, связанная главным образом с широко распространенным в народной среде почитанием женских божеств. В литературе, посвященной этому вопросу, первоначально широко была распространена точка зрения, отождествляющая большинство женских терракот с образом Анахиты. Однако новый материал свидетельствует о наличии большого количества устойчивых иконографических типов, несомненно связанных с почитанием разных божеств. В Согде, например, В. А. Мешкерис, среди группы терракот «зрелого типа» (кушанского времени) выделено пять иконографических типов³⁴. В Маргиане под условным термином «Великая маргианская богиня» объединено несколько типов культовых женских статуэток. Среди них наиболее распространенным и наиболее устойчивым были два типа — богиня-мать и богиня-дева, эволюция которых прослеживается с III—II вв. до поздней античности³⁵. Терракотовые фигурки богини-матери Г. А. Пугаченкова предположительно отождествляет с персонажем древнеиранского пантеона — Аши, богини-девы — с Ардвисурой Анахитой. Помимо двух этих основных фигур местный пантеон божеств включал и другие образы, представленные в коропластике Мерва не столь многочисленными сериями. Подобная же картина прослеживается в коропластике Бактрии-Тохаристана и Хорезма.

Для Средней Амударьи в настоящее время при любых вариантах подсчета выделяется не менее 8—14 иконографических типов³⁶. Столь большое их количество нельзя объяснить лишь разным временем создания или этническими различиями отдельных групп населения. Например, в Старом Чарджоу (Амуль) со слоями I—IV вв. н. э. связаны находки статуэток трех разных типов (см. таблицу). Среди 34 терракот с Мирзабек-

³² Г. А. Кошеленко, З. И. Усманова. Коринфизированная капитель из Мерва. Изв. АН ТуркмССР (серия обществ. наук), № 1, Ашхабад, 1963.

³³ С. П. Толстов. Работы Хорезмской экспедиции АН СССР по раскопкам памятника IV—III вв. до н. э. Кой-Крылган-кала. ВДИ, 1953, 1.

³⁴ В. А. Мешкерис. Согдийская школа короластики..., стр. 5—13.

³⁵ Г. А. Пугаченкова. Терракоты древнего Мерва.

³⁶ Если принимать во внимание только торсы, то выделяется 8 типов, если только головы (с учетом целых статуэток) — 14 типов.

Калы выделяются по крайней мере 9 иконографических типов, причем некоторые из них представлены несколькими вариантами, указывающими на длительное почитание одних и тех же божеств. Все это свидетельствует о существовании на Средней Амударье культа нескольких женских божеств. Значение их, вероятно, было разным. Некоторые пользовались почитанием у всего населения побережья (например, богиня с сосудом и инвеститурным кольцом). Сфера влияния других, видимо, ограничивалась отдельными оазисами.

Распределение статуэток по памятникам

	Тип	Амуль	Ходжа-Идат	Омар-Кала	Чоли-деге	Хатаб	Мирза-бек-Кала	Пулганды	Кош-Кала	Кум-Депе	Всего
Фигурки	I	—	—	—	—	—	1	—	—	—	1
	II	1	1	—	—	—	—	—	—	—	2
	III	1	—	1	—	—	—	—	—	—	2
	IV	1*	—	—	—	—	—	—	—	—	1
	V	—	—	—	1	1	6	—	—	—	8
	VI	—	—	—	1	—	3	—	—	—	4
	VII	—	—	—	1	—	4	—	—	—	5
	VIII	—	—	—	2	—	—	—	—	—	2
Головки	1	1	—	—	—	—	—	—	1	—	2
	2	—	—	—	—	—	2	1	—	—	3
	3	—	—	—	—	—	2	—	—	1	3
	4	—	—	—	—	—	5	—	—	—	5
	5	1*	—	—	—	—	—	—	—	—	1
	6	—	—	—	—	—	1	—	—	—	1
	7	—	—	—	—	—	4	—	—	—	4
	8	—	—	—	—	—	1	—	—	—	1
	9	—	—	—	—	—	1	—	—	—	1
	10	—	—	—	—	—	4	—	—	—	4
Всего		5	1	1	5	1	34	1	1	1	50

* Цифры, отмеченные звездочками, относятся к статуэткам, найденным, как установлено по последним данным, в Фарабском районе.

Отождествление отдельных типов терракотовых статуэток с древнеиранскими божествами, известными по текстам Авесты и кушанским мунетам, в настоящее время представляется проблематичным, так как научные критерии для подобных отождествлений еще не выработаны. Кроме того, следует иметь в виду, что почитаемые в народной среде женские божества не всегда были персонажами официальных религиозных культов.

В настоящее время общепризнано, что местные мастера в качестве моделей для изображений богинь использовали своих соплеменниц. В связи с этим можно отметить некоторые этнические особенности древнего населения Средней Амударьи. Несмотря на большое разнообразие физических типов, представленных на терракотах, в облике женщин этой области отмечаются некоторые общие черты. Большинство головок изображает женщин европеоидного типа³⁷, с длинными, сильно выступающими носами, маленькими ртами, близко расположенными к носу, массивными подбородками и покатыми лбами. Выделяются также особенности этнографического порядка, касающиеся причесок и покроя одежды. Прически короткие, во многих случаях богини простоволосые. За исключением одного случая (тип III), платья всегда длиной до пят. Широко распространена отделка платья многочисленными складками и накладными украшениями. Следует также отметить татуированные (?) кольца на щеках³⁸. Наконец,

³⁷ Исключение составляет лишь головка типа 5.

³⁸ Подобные кольца, определяемые Г. А. Пугаченковой как родинки, встречаются на терракотах Бактрии-Тохаристана (Г. А. Пугаченкова. Новые данные..., стр. 112, 113, рис. 27, 28) и самаркандского Согда (В. А. Мешкерис. Терракоты..., табл. III, 24; табл. IV, 42 и др.).

важная особенность — использование в качестве культового атрибута виноградной грозди, явления редкого в других областях Средней Азии³⁹.

В числе стилистических особенностей женских культовых терракот Средней Амударьи можно отметить следующие. Все изображения строго фронтальны. Богини изображены прямостоящими, но в положении рук наблюдается значительное разнообразие, в некоторых случаях руки вообще не изображены. В соответствии с этим значительная часть богинь не имеет культовых атрибутов. Встречаются поколенные изображения. Отношение высоты головы к высоте туловища обычно 1 : 4, реже 1 : 3. Высота целых статуэток от 8,2 до 16,5 см. По наиболее поздним терракотам отчетливо прослеживается тенденция к схематизации образов.

В заключение следует отметить, что в коропластике Средней Амударьи можно обнаружить некоторое сходство с терракотами античного времени Маргианы, Согды и Бактрии, что свидетельствует об общих истоках и путях развития этого явления в культуре древней Средней Азии. Однако в целом при сравнении терракот с побережья Средней Амударьи с аналогичными изделиями из сопредельных областей отчетливо прослеживается самобытность коропластики этой области, позволяющая поставить вопрос о существовании среднеамударьинской школы коропластики, отразившей особенности местной этнокультурной среды.

V. N. Pilipko

STATUETTES FEMININES CULTUELLES DU COURS MOYEN
DE L'AMOU-DARIA

Résumé

A l'heure actuelle, les archéologues ont recueilli plus de 60 statuettes de terre cuite dans les monuments de l'Antiquité et du haut Moyen Age, qui se trouvent sur les rives du cours moyen de l'Amou-Daria. Par le type de représentation, toutes ces figurines peuvent être divisées en trois groupes: féminines, masculines et zoomorphes. Le présent article est consacré au groupe le plus nombreux, celui des statuettes féminines cultuelles. Le fait qu'il existe différents types iconographiques parmi les terres cuites de ce groupe prouve que la population locale adorait plusieurs divinités féminines. Les terres cuites du moyen Amou-Daria se distinguent des ouvrages semblables des régions limitrophes, tant par l'iconographie que par le style, ce qui permet de soulever la question de l'existence d'une école indépendante de koroplastique sur le cours moyen de l'Amou-Daria.

³⁹ В. А. Мешкерис. Терракоты..., стр. 68, № 83, 84. Предмет в правой руке богини напоминает виноградную гроздь, но держит она ее слишком неестественно, поэтому возможны и другие определения этого плода.