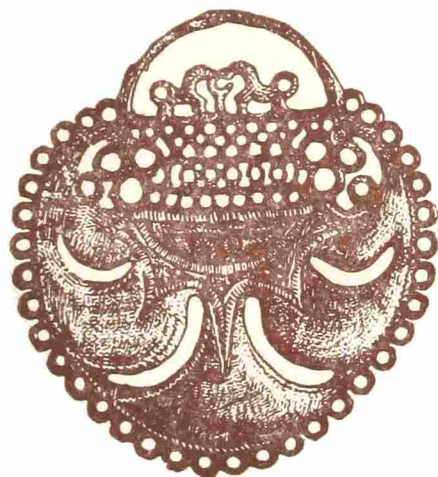


ISSN 0038-5034

АКАДЕМИЯ НАУК СССР

СОВЕТСКАЯ АРХЕОЛОГИЯ



2

1980

В. И. САРИАНИДИ

КУЛЬТОВЫЙ СОСУД ИЗ МАРГИАНЫ

Весной 1974 г. работами Маргианской археологической экспедиции ИА АН СССР в бассейне древней дельты Мургаба был выявлен новый тоголокский оазис памятников эпохи бронзы. Среди них столичным является Тоголок 1, состоящий из огромного высокого всхолмления и рядом расположенного поселения, возможно крепости. Интенсивные процессы дефляции в сильной степени развеяли верхний слой памятника, так что к моменту обследования на поверхности предполагаемой крепости, примерно в центре, обнажился венчик сосуда с наклепленной на бортик фигуркой животного. Небольшие раскопки на этом месте показали, что какие-либо остатки древних строений здесь не сохранились: сосуд лежал на боку в обычном культурном слое. Внутри него находилось пять миниатюрных сосудов. Набор этот связан скорее всего с культовыми волияниями.

Описываемый сосуд (диаметр венчика 27 см, диаметр донца 12 см, высота 17 см) изготовлен на гончарном кругу из плотной красной глины и покрыт с обеих сторон светлым ангобом. По форме он представляет собой нижнюю часть обычных хумов: цилиндрическое тулово подкошенная придонная часть с песочной подсыпкой и плоское дно. По венчику идет процессия людей, птиц и животных, образующих скульптурный фриз, состоящий из хрупких терракотовых фигурок, подчеркивающих необычное, скорее всего культовое, назначение всего сосуда (рис. 1). Центральное место в композиции занимают две человеческие фигуры. Одна из них изображена в профиль, в движении, как бы идущей вперед с заложенными назад руками, круглая голова вылеплена весьма обобщенно, а лицо передано простыми защипами.

Вторая статуэтка почти вдвое превосходит первую, изображена анфас, схематично вылепленное простыми защипами лицо повернуто в сторону первой фигурки. Обеими руками она бережно прижимает к груди не совсем ясный удлиненный предмет, видимо, ребенка, голова которого покоится на локте согнутой левой руки; а ноги — на сгибе вытянутой правой руки. Поза обеих фигур не оставляет сомнений в их логической взаимосвязи между собой. Ноги фигур изображены в виде заглаженных глиняных нашлапок, которыми они крепились на бортике сосуда. Между фигурками снаружи изображена извивающаяся змея, хвост которой спускается к перегибу сосуда, а несохранившаяся голова заходила на венчик (рис. 2, 2).

Следующая фигура, зооморфная, обращена лицом в сторону персонажа с ребенком и изображает рогатое животное, задняя часть которого не сохранилась (рис. 3). Снаружи к нему подбирается змея, голова которой высовывается из-под живота с внутренней стороны сосуда (рис. 2 и 3).

Вслед за этой фигуркой навстречу друг другу стоят два животных: одно с подчеркнутым, специально наклепленным горбом конической формы, широко расставленными заостренными рогами и длинным хвостом

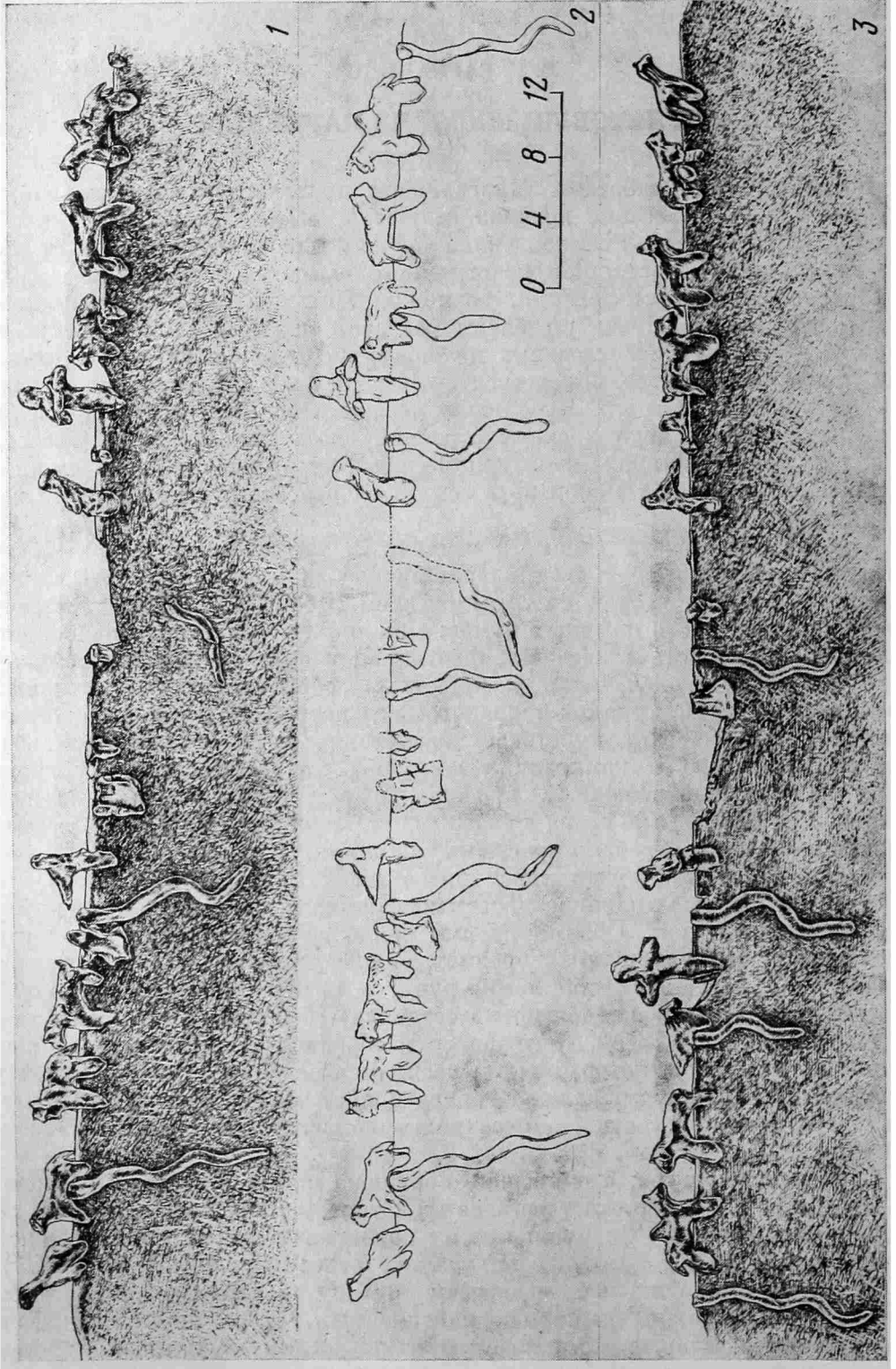


Рис. 1. Культовый сосуд. Скульпурный фриз. 1 — вид изнутри; 2 — общий вид; 3 — вид снаружи

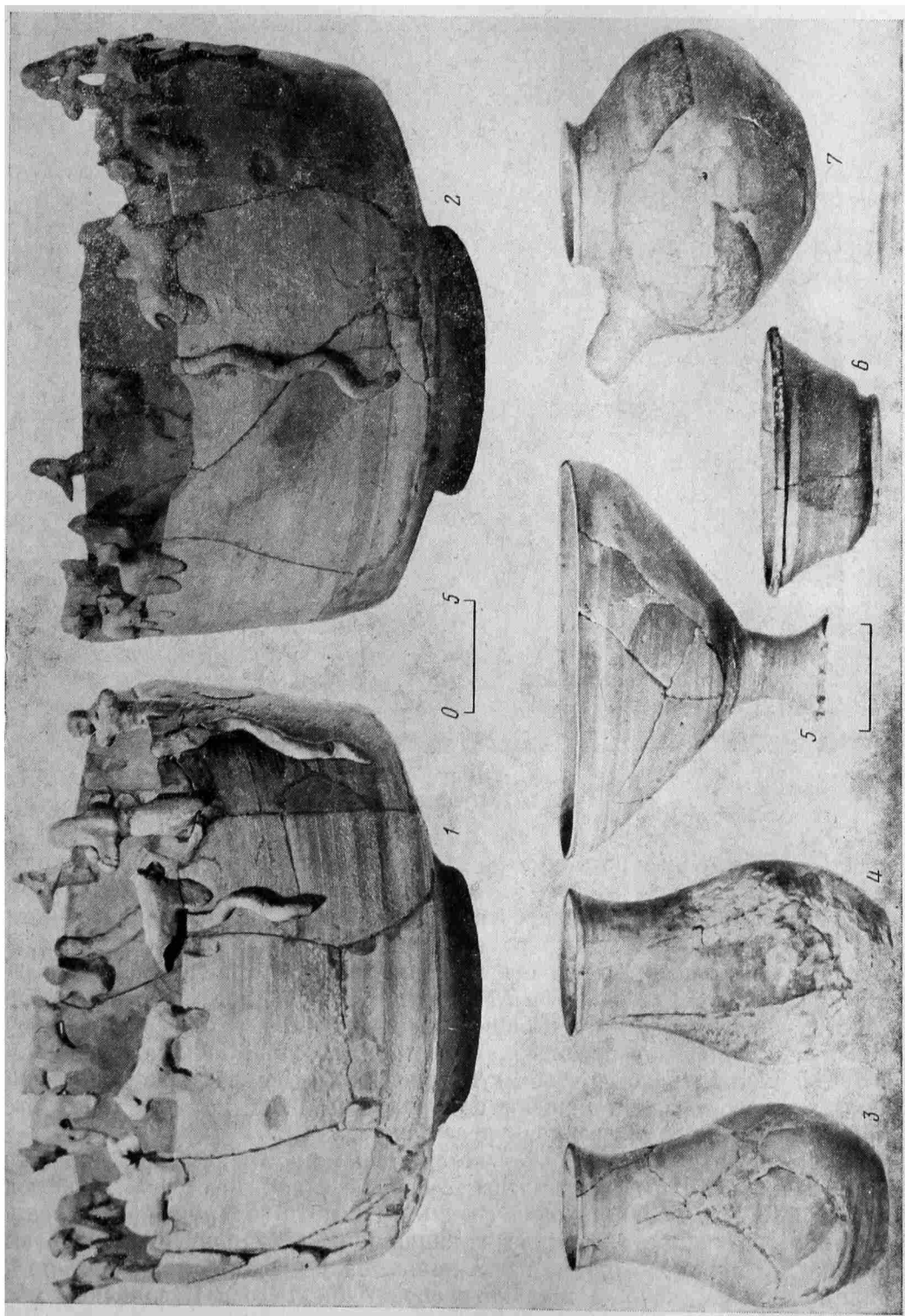


Рис. 2. 1-2 -
 культовый сосуд;
 3-7 сосуды, нахо-
 дящиеся внутри
 культового

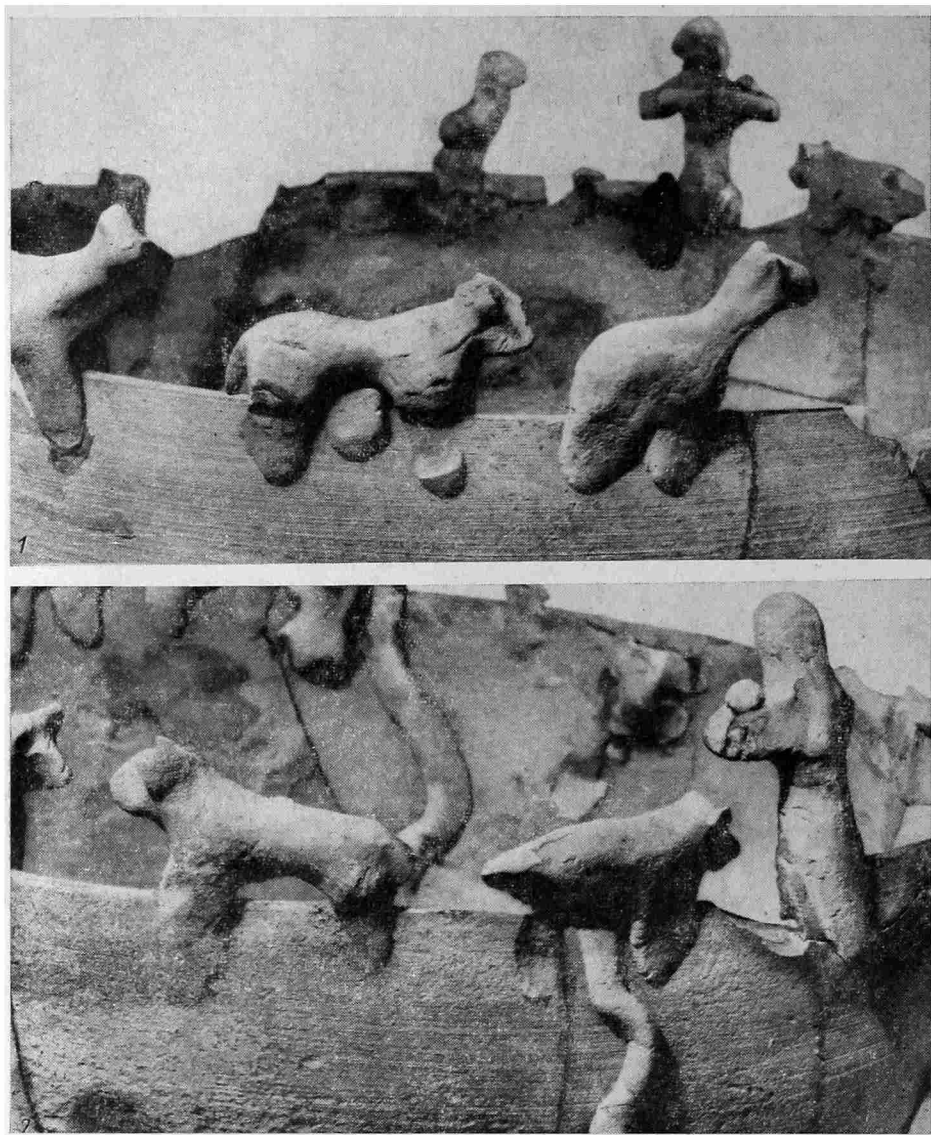


Рис. 3. Культовый сосуд (детали)

изображает крупное рогатое животное, возможно горбатого быка индийской породы. Породу второго животного, возможно осла, определить труднее: отметим лишь, что шея сверху подчеркнута специальными заплатами, возможно передающими гриву, а уши опущены вниз (рис. 4, 1, 2). Оба животных изображены в явно противоборствующей позе. Непосредственно за горбатым животным, снаружи от перегиба, извиваясь вверх, тянется змея, голова которой покоится на венчике, заходя внутрь сосуда (рис. 4, 4). Рядом участок венчика отбит, но ниже облома поверхность сосуда никаких следов от былых налепов не сохранила, однако не исключено, что здесь были помещены фигурки типа птиц, которые могли быть прикреплены на самом верхнем крае бортика.

Следующее изображение, от которого к моменту находки сохранился лишь контур, было налеплено не на бортик, а внутри сосуда. Дообследование в 1977 г. места находки сосуда привело к обнаружению налепной фигурки, которая с точностью подошла к бывшему контуру. По общему облику это существо ближе всего напоминает представителя ластоногих, видимо тюленя, некогда широко распространенного в Каспийском море. В самом деле, подтреугольная, вытянутая головка, широкие ласты-ноги

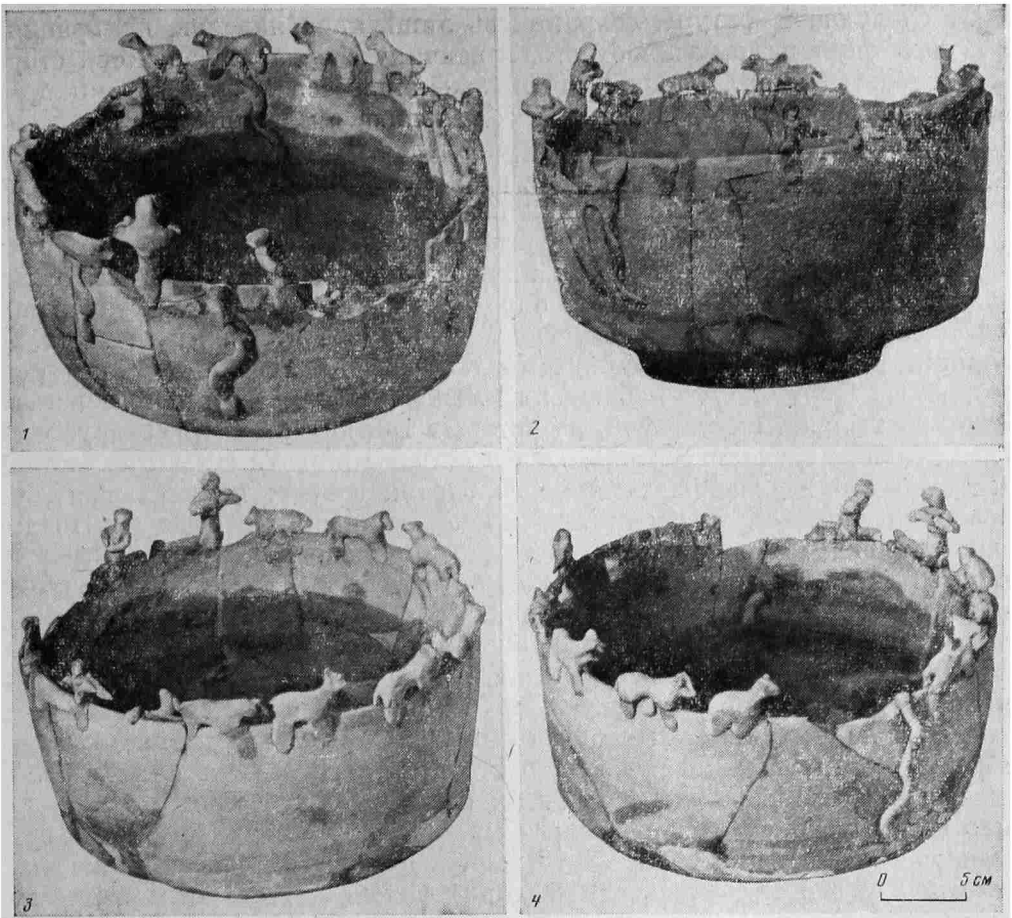


Рис. 4. Культовый сосуд

более всего похожи на это животное, чем, например, на лягушку или черепаху.

Другие четыре фигуры изображают животных, цепочкой идущих друг за другом (рис. 4, 3, 4). Первое по отношению к тюленю — животное неясной породы с коротким телом, высокой шеей, головкой с торчащими ушами, без хвоста. За ним следует рогатое животное с длинным хвостом. Изнутри сосуда почти от дна, извиваясь, к нему тянется змея, голова которой высовывается из-под живота.

Следующее за ним животное с длинным хвостом, повернутой внутрь сосуда головой с поднятыми вверх, заостренными ушами и оскаленной мордой скорее всего передает образ хищника, возможно волка. Наконец, четвертой в этой группе является фигурка животного с загнутым вверх коротким хвостом, поднятыми, заостренными ушами и полуоткрытым ртом; голова повернута так, что она как бы обнюхивает вперед идущее животное. Эта пара относится, видимо, к диким животным, возможно одной породы, в период брачного сезона (разная длина хвостов объясняется общим схематизмом всей композиции).

Две следующие фигуры снова помещены с внутренней стороны сосуда (рис. 2, 2), это, по-видимому, тюлень, как бы выбирающийся наверх, и рядом выползающая змея; головы их слегка возвышаются над краем сосуда.

За ними на бортике следует фигурка сидящей птицы со сложенными крыльями и округлой головой, отдаленно напоминающая орла или совку. Рядом с ней, но внутри сосуда, частично сохранилась наклепная фигурка тюленя, голова которой отбита (рис. 2, 2, в центре).

От следующей фигуры сохранилась лишь пара налепов, прикреплявших ноги, по-видимому животного, к венчику сосуда. С наружной стороны извивается змея, голова которой заканчивается между ногами предполагаемой фигурки животного. К сожалению, последний участок, непосредственно примыкающий к фигурке человека с руками, сложенными на спине, отбит; изнутри сосуда на этом месте частично сохранилась налепная змея, как бы выползающая наверх (рис. 1, 1, в центре). Такова в целом композиция фриза на культовом сосуде с поселения Тоголок 1.

Очевидно, что это не простая жанровая сцена, а глубоко символическая композиция, включающая определенные персонажи, отражающие мифологические представления, связанные с ритуалами священных возлияний, непременными атрибутами которых являлись подобного рода сосуды. Из формальных наблюдений можно отметить, что всего изображено три тюленя, шесть змей, из которых три внутри и три снаружи сосуда. Головки трех змей упираются в животы животных, а трех остальных свободно перевешиваются через бортик сосуда; не исключено, что число три являлось кратным или иначе «священным числом». Показательно также, что все персонажи композиции вполне реальные существа, свидетельствующие о реалистическом по форме, но глубоко культовом по содержанию искусстве. Наиболее показательная и характерная черта — это предельная степень схематизации в изображении скульптурок: у людей еле намечено лицо без намека на передачу каких-либо деталей, причесок, головных уборов, одежды. Возможно, они были обнаженные, но и в таком случае тела их переданы предельно условно, можно сказать, небрежно, едва заглажены, нередко с отпечатками пальцев гончаров. То же касается изображения животных, птиц и рептилий. Все это можно было бы отнести за счет незрелого мастерства гончара-керамиста, изготовившего этот конкретный сосуд, однако налепные фигурки людей и животных, некогда венчавших бортики подобных сосудов, известны с других поселений Маргианы, и в массе своей они также вылеплены весьма условно и обобщенно.

Так, с поселения Тоголок 1 происходит антропоморфная статуэтка с едва намеченной головой и руками вытянутыми вперед в позе «широкого объятия» (рис. 5, 1). Близкая по типу, но столь же схематичная антропоморфная фигурка с вытянутыми руками найдена на поселении Тоголок 21 (рис. 5, 2). Иконографически они отличны от человеческих фигурок с рассматриваемого сосуда, что свидетельствует о разнообразии поз, которые придавались антропоморфным скульптуркам на культовых сосудах. В еще большей степени на это указывает мужская антропоморфная статуэтка с поселения Тоголок 11 в виде столбика с еле намеченными руками, но с достаточно четко выраженными признаками пола.

Среди имеющейся коллекции выделяются терракотовые статуэтки горбатых быков с Тоголок 11 (рис. 5, 12) и Гонур-депе (рис. 5, 15), точно копирующие скульптурку быка на исследуемом сосуде. С Тоголок 2 происходит почти целая фигурка двугорбого верблюда-бактриана (рис. 5, 8) и еще две — с Тоголок 1 (рис. 5, 9, 10). Наряду с сидящими, по-видимому, изображались и летящие (или парящие) птицы (рис. 5, 16), причем в одном случае такая сильно фрагментированная статуэтка сохранила часть бортика от самого сосуда, на котором она некогда была укреплена (рис. 5, 19). Не исключено, что различные иконографические изображения передают варианты одного и того же персонажа (в данном случае птицы), но в разных позах, как, например, прилетающая с неба и затем сидящая на земле птица.

У некоторых фигурок изогнутые тела, передающие позу животного, как бы заглядывающего внутрь сосуда, у других — завернутые в сторону хвосты (рис. 5, 14). Наряду с такими имеются не совсем ясные фигурки, предположительно черепаха (рис. 5, 17), или совсем неопределенные изображения в виде полумесяца (рис. 5, 7). Особняком стоит грубая

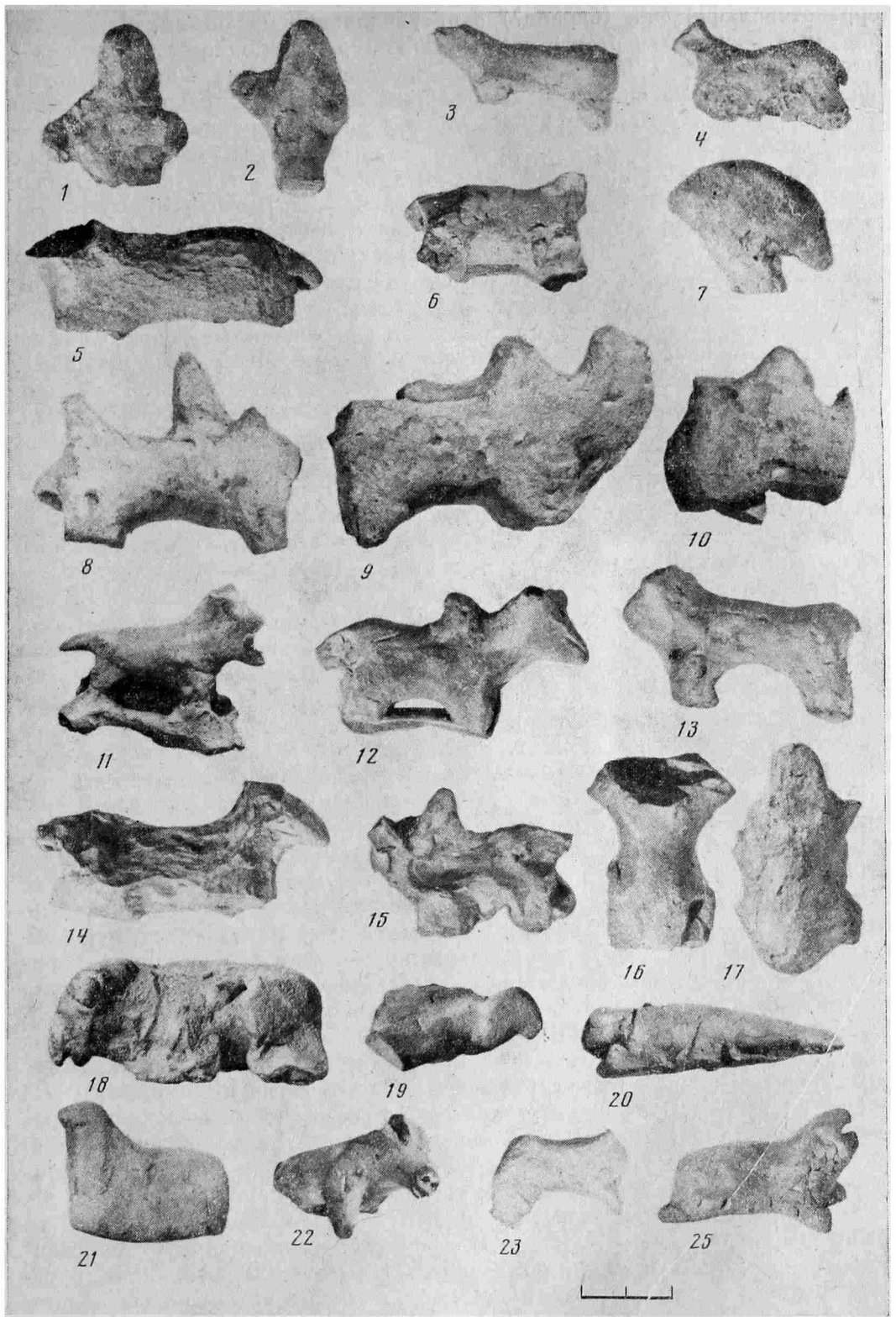


Рис. 5. Терракотовые статуэтки с различных поселений Маргианы (1—19 — от скульптурных фризов культовых сосудов; 20—25 — обычные зооморфные статуэтки)

терракотовая фигурка (барана?) с преувеличенно большими, округлыми глазами и раскрытым ртом с поселения Гонур 2; подобно статуэткам тюленей, эта фигурка была наклепена на стенку (а не бортик) сосуда (рис. 5, 18). Наконец, известны фигурки животных, предположительно ревуший тюлень с широко раскрытой пастью и запрокинутой вверх головой (рис. 5, 24). кабан с вздыбленным загривком, заложенными назад ушами и четко моделированной мордой (рис. 5, 22), отдыхающий баран (рис. 5, 21) и рыба, по-видимому, сом (рис. 5, 20), которые уже являлись не скульптурками от сосудов, а самостоятельными изображениями. Следует отметить, что эти зооморфные статуэтки (в противоположность наклепным) выполнены более тщательно и реалистично. Зато фигурки от скульптурных фризов производят впечатление определенной небрежности в исполнении, туловища их, как бы наспех вылепленные, часто даже не заглажены, лишь специально подчеркнуты такие характерные признаки, как горбы у верблюдов и быков и рога у крупных животных. Очевидно, что эстетическая сторона играла в данном случае второстепенную роль, главное заключалось в семантике, в изображении всей композиции, состоявшей из определенного набора взаимосвязанных персонажей. Одним из вариантов подобных композиций служит рассматриваемый сосуд, наряду с которым существовали и другие, но близкие по типу. Есть веские основания считать, что подобные культовые сосуды отражают народные верования и были привнесены первыми колонистами с их родины.

Факт обнаружения многих фрагментов скульптурных налепов людей, животных, птиц и змей на многих поселениях Маргианы указывает, что подобные культовые сосуды не являлись редкостью, а, напротив, были достаточно широко распространены среди местных племен во второй половине II тысячелетия до н. э. За пределами Маргианы они известны еще лишь в Бактрии, свидетельством чего являются сосуды, происходящие из грабительских раскопок около г. Балха (рис. 6). По словам местного антиквара, нашедшие один такой сосуд крестьяне, чтобы поделить его поровну между собой, разбили его на несколько кусков, из которых сохранилось лишь пять фрагментов. Сосуд очень напоминает маргианский, изготовлен на гончарном кругу из глины красного цвета, покрыт светло-розовым ангобом; диаметр венчика колеблется между 25—27 см, бортик слегка загнут внутрь. Среди сохранившихся скульптур предположительно выделяется рогатое животное с длинным хвостом и намеренно подчеркнутым горбом (рис. 6, 1), до определенной степени оно напоминает фигуру быка «индийской породы» на мургабском сосуде. Более определенно можно судить о статуэтке лисицы с длинным хвостом и головой, повернутой внутрь сосуда (рис. 6, 2). Наконец, имеется здесь и животное с загнутым вверх хвостом (рис. 6, 4) за которым, оседлав бортик, сидит человеческая фигура с вытянутой левой и слегка согнутой в локте правой рукой (рис. 6, 3). Все скульптурки подобно маргианским выполнены предельно схематично, что особенно наглядно демонстрирует фигурка человека, лицо которого трактовано двумя простыми защипами, а бесформенное туловище, без намека на талию, небрежно заглажено.

В высшей степени показателен другой сосуд, также происходящий из грабительских раскопок Бактрии. По форме он точно копирует маргианский, превосходя его лишь по размерам (высота 26 см). Глина плотная, красного цвета, снаружи нанесен красноватый ангоб; подкос в придонной части имеет песочную подсыпку. Фрагмент составляет почти четвертую часть былого сосуда (рис. 7, 4), причем если на бортике имеется лишь одно скульптурное изображение животного (голова отбита, хвост загнут), то внутри сохранилась целая композиция, включающая извивающихся змей и, по-видимому, тюленей. Среди былых скульптурных фризов выделяется мужская статуэтка с разведенными в стороны руками (одна отбита), широким поясом и сложным то ли головным убором, то ли прической из толстых кос (рис. 7, 1). Возможно, от третьего

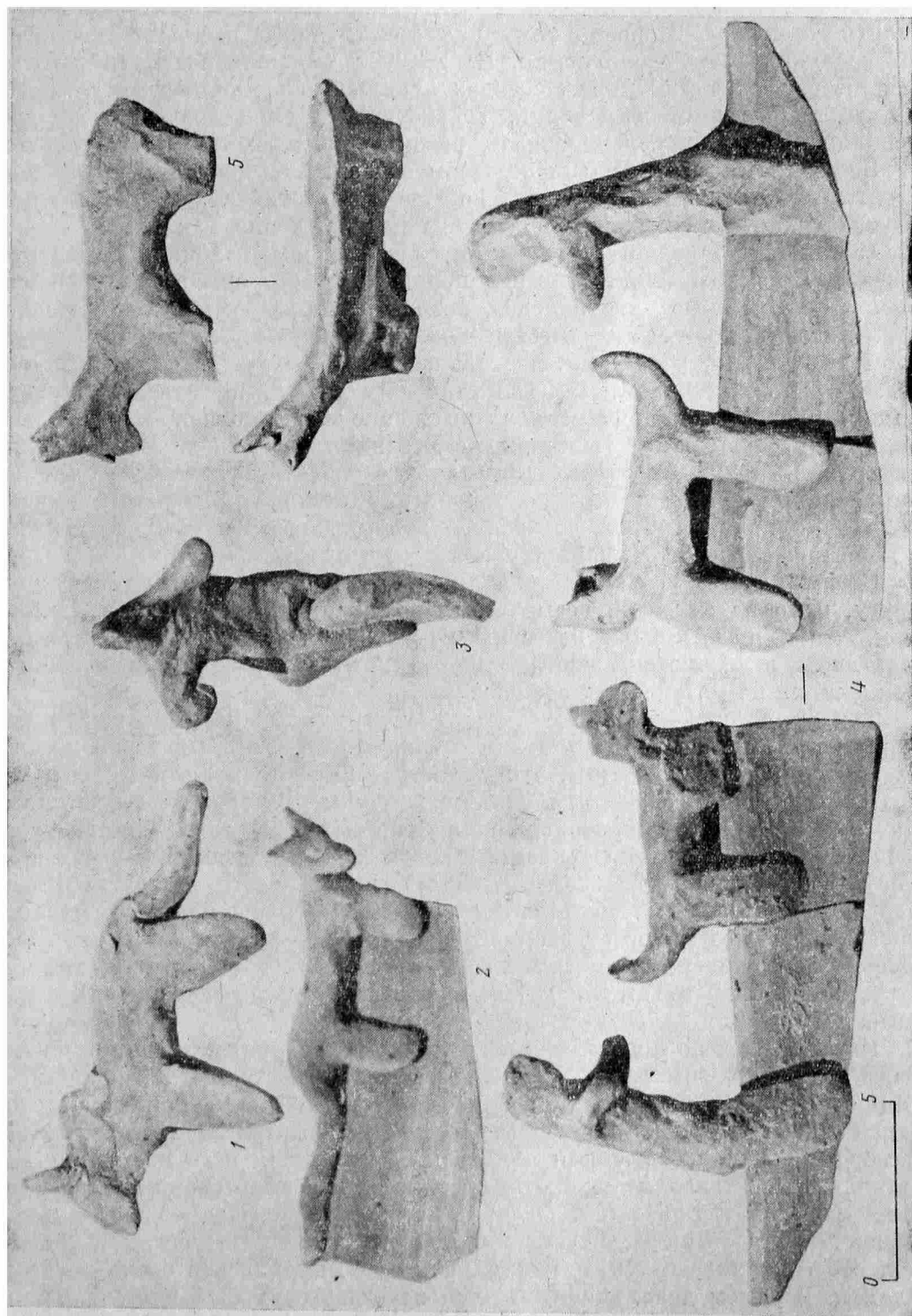


Рис. 6. Фрагменты культового суда (Бактрия)

сосуда происходят статуэтки верблюдов (рис. 7, 3) и быков «индийской» породы (рис. 7, 2). Все эти скульптурные детали подобно маргианским вылеплены весьма обобщенно, но принадлежат определенным тематическим композициям.

Если учесть чрезвычайно высокий уровень прикладного искусства Бактрии и Маргианы, особенно в области глиптики и камнерезного дела, то станет очевидным, что резко контрастирующие по исполнению примитивные скульптурки объясняются их особым назначением. Думается, что подобные фризы отражают хорошо известные и широко распространенные среди местного населения мифы, общие для всего бактрийско-маргианского центра. Подобно тому как христианское распятие, несмотря на разную манеру исполнения, не требует никаких пояснений, точно так же фризы на культовых сосудах являлись общепонятными символами, не требующими объяснений. Только этим и определяется схематизм исполнения скульптурных фризов, рассматриваемых культовых сосудов.

Более сложен вопрос о конкретном содержании представленной композиции. В настоящее время мы не знаем аналогий культовым сосудам за пределами бактрийско-маргианского центра, точно так же не имеем мы письменных свидетельств, которые могли бы пояснить семантику подобных композиций. Поэтому в порядке первого опыта расшифровки отметим возможные пути поисков, исходя лишь из имеющихся материалов. Условно можно выделить несколько микрокомпозиций на мургабском сосуде. Это, во-первых, две человеческие фигуры в сопровождении животного (или животных). Одна из них с руками, заведенными за спину, явно имеет подчиненное положение по отношению ко второй, видимо, изображающей женщину с ребенком на руках. И возможно, не случайно между ними находится змея — третий персонаж этой микрокомпозиции. Пока еще трудно говорить о конкретной семантике всей композиции, но думается, что обе антропоморфные фигуры изображены в явно противоборствующей ситуации.

Вторую группу составляют два животных, идущих навстречу друг другу, одно из которых, возможно, изображает горбатого быка. Напомним, что горбатые быки известны и с других памятников Бактрии и Маргианы и являются, видимо, неизменными персонажами подобных композиций на ритуальных сосудах.

Третью микрокомпозицию составляет группа, образующая цепочку мирно идущих друг за другом животных, одно из которых изображено с разинутой пастью. Отметим, что иконография этого животного, возможно, не случайна. Косвенным свидетельством тому служит аналогичная фигурка животного в явно агрессивной позе: с оскаленной пастью, торчащими ушами и прямо торчащим хвостом, происходящая с поселения Гонур-депе (рис. 5, 11). Здесь же отметим, что эта статуэтка имеет плоский керамический постамент, с обратной стороны которого сохранились вдавленные следы от двойного венчика, что указывает на многообразие усложненных форм культовых сосудов. Вся эта группа как бы ограничена с обеих сторон двумя выползающими на поверхность змеями и тюленями.

Наконец, от последней микрокомпозиции сохранились лишь птица, змея и тюлень, остальные фигурки отбиты. Думается, что микрокомпозиции были связаны между собой логической связью, нашедшей свое отражение в самом композиционном фризе сосуда. Вместе с тем антропоморфная микрокомпозиция являлась центральной, в то время как все остальные составляли преимущественно повествовательно-мифологический фон, на котором и в связи с которым решаются судьбы человеческие. Более того, есть основания допустить, что сам сосуд представлял собой космологическую модель, как она мыслилась в среде местных племен. В самом деле, вспомним, что некогда сосуд был наполнен жидкостью, символизовавшей водную стихию, из которой на бортик (ина-

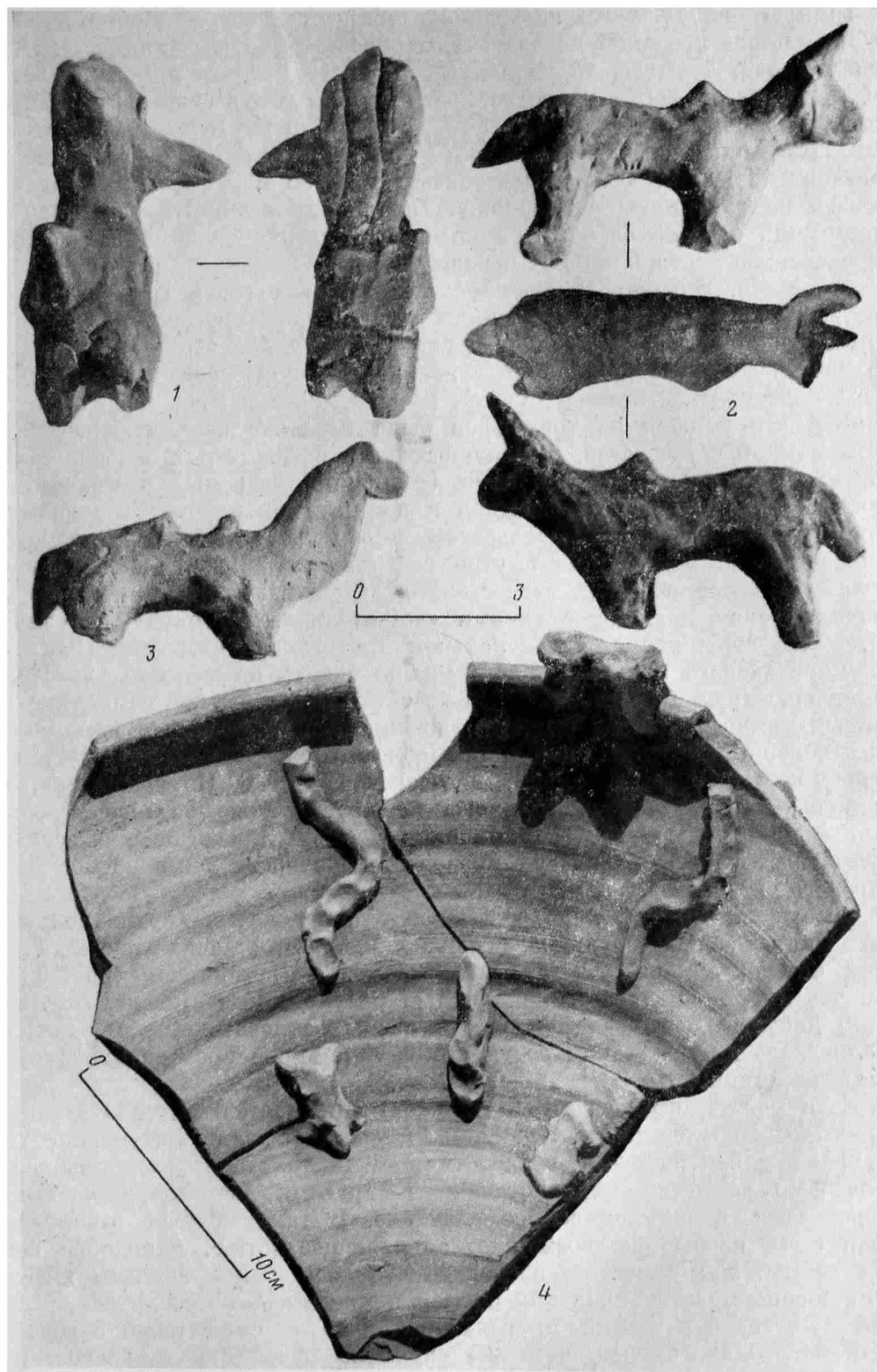


Рис. 7. Фрагмент культового сосуда и скульптурные статуэтки (Бактрия)

че земную твердь, сушу) из водной глубины выползают змеи и тюлени. В этом плане особенно показательны образы тюленей, типичных обитателей морей, которые, то появляясь, то снова исчезая в морской пучине, приобретают черты таинственности и могли быть связаны с тайными силами природы, в его хтоническом аспекте. Но все это относится к людям, обитающим далеко от Бактрии и Маргианы в непосредственной близости от моря. В таком случае образы тюленей могут лишней раз указывать на западную, закаспийскую прародину пришлых сюда племен, принесших с собой свои культово-мифологические традиции, в которых не последнее место занимают образы тюленей.

Думается, что бортик сосуда символизировал собой земную поверхность, а сам резервуар — подземный мир в виде мирового океана. В таком случае в предварительном порядке можно допустить, что местные космологические представления строились на существовании трех сфер: мира подземного (мировой океан), мира земного и мира небесного. Думается, что каждая из трех сфер была населена своими божествами: в подземном — существа, преимущественно связанные с водной стихией, и среди них такие, как змеи (возможно, драконы) и тюлени. По крайней мере две сферы — земная и подземная — находятся в постоянном взаимодействии, свидетельством чего являются, с одной стороны, животные, заглядывающие внутрь сосуда, а с другой — выползающие тюлени и особенно змеи, головы которых упираются в животных. Последняя тема — похищение змеями «живительного семени» — не случайна, а напротив, является генеральной в культовой символике бактрийско-маргианского центра, как это можно судить по местной глиптике¹. Пока еще трудно с уверенностью говорить о конкретной семантике подобных композиционных сюжетов, до определенной степени напоминающих хорошо известный миф о похищении змеей бессмертия у Гильгамеша, кстати сказать, змеей, исчезающей в воде. Не исключено, что расположение скульптурного фриза по кругу также не является случайным, а отражает все те же космологические представления, связанные с цикличностью, с идеей мировой бесконечности и в конечном счете мирового устройства в целом.

Особую значимость приобретает факт обнаружения внутри большого пять миниатюрных сосудиков, включающих два горшочка (рис. 2, 3, 4), вазу на ножке (рис. 2, 5), миску (рис. 2, 6) чайничек (рис. 2, 7), так что вместе они составляли единый ритуальный комплекс. Логичнее всего допустить, что в главном сосуде находилась жидкость, которая разливалась по маленьким сосудикам и затем уже производились культовые возлияния.

Если учесть, что сосуды (а не жертвенные столики типа сакских) являются наиболее распространенными среди изделий ритуального назначения у бактрийско-маргианских племен, то станет очевидным, что культовые возлияния сравнительно с другими жертвоприношениями имели здесь преимущественное значение. В таком случае это должно было быть необычное, возможно, опьяняющее питье, наподобие сомы или хаомы. Как известно, последнее являлось самым важным жертвоприношением у индо-иранских племен и представляло собой сок, выжатый из стеблей растений, процеженный и затем смешанный с водой в особых сосудах. Может быть, не случайно русские востоковеды, и в первую очередь В. В. Григорьев и В. В. Струве, прямо помещали саков амиргийских или иначе саков «хаому изготовляющих» в бассейн древней р. Мургаб², традиции чего могут восходить еще к эпохе бронзы. Мы далеки от мысли усматривать прямую связь между соответствующими

¹ Саррианиди В. И. Печати-амулеты мургабского стиля. — СА, 1976, № 1.

² Подробно см. Струве В. В. Восстание в Маргиане при Дарии I. — МЮТАКЭ, вып. 1, 1949, с. 12—14.

данными Авесты и Ригведы и культовыми сосудами из Маргианы. Но точно так же нельзя исключить возможность того, что корни новой зороастрийской религии должны восходить к более древнему пласту культово-магических воззрений, в том числе существовавших в бактрийско-маргианском центре.

V. I. Sarianidi

A RITUAL VESSEL FROM MARGIANA

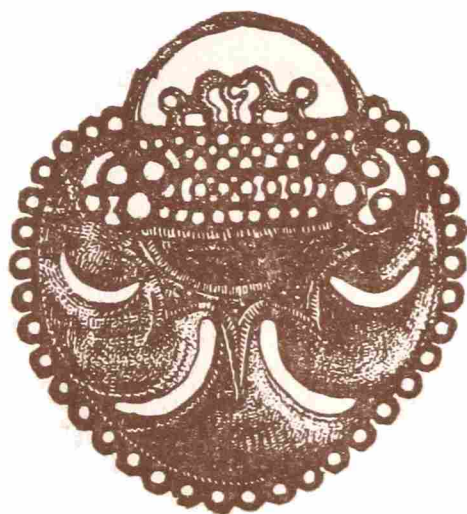
S u m m a r y

A ritual vessel with five miniature vessels inside it was found in the upper layer of the site Togolok I. The rim of the vessel was decorated by a sculpture frieze, including antropomorphical and zoomorphical figurines and also snakes and, as the author supposes, seals. This narrative composition is a reflection of the cosmological mythes, where the central part is occupied by two antropomorphical figurines, one of which is depicted in a clearly abased pose to the other. The vessel could be a personification of two spheres: the surface world and the underground world, the latter in the shape of the world ocean, inhabited by seals and snakes (or dragoons). The ritual complex, consisting of the ritual and miniature vessels was connected with ritual libations.

ISSN 0038-5034

АКАДЕМИЯ НАУК СССР

СОВЕТСКАЯ АРХЕОЛОГИЯ



4

1989

В. И. САРИАНИДИ

СИРО-ХЕТТСКИЕ БОЖЕСТВА В БАКТРИЙСКО-МАРГИАНСКОМ ПАНТЕОНЕ

Богатая и во многом оригинальная коллекция глиптики и сфрагистики Бактрии и Маргианы дает веские основания предполагать существование в эпоху бронзы особого пантеона божеств, в котором в предварительном порядке выделяются два уровня идеологических представлений [1]. Самый верхний уровень составляют антропоморфные крылатые божества с ярко выраженными птичьими признаками и нередко с фигуркой птицы как символа самого божества (рис. 1, 4, 5). Такие божества, восседающие то на троне (рис. 1, 4, 5), то на змее или драконе (рис. 1, 6), то на животных, как реальных (рис. 1, 7), так и фантастических (рис. 1, 8), составляют верхнюю ступень пантеона и принадлежат соответственно к верховным божествам, обитавшим, судя по крыльям, на небе. Как варианты известны божества с человеческими головами, но обязательно с крыльями или головой птицы и крыльями вместо рук (рис. 1, 3).

Наиболее близкие, доходящие порой до тождества аналогии дает сирохеттская глиптика, где в местном пантеоне широко представлены антропоморфные божества — крылатые, с птичьими головами. Показательно, что, как и среди бактрийских, и здесь имеются изображения с руками и крыльями или только с крыльями, но без рук, отражающие в этом случае влияние эгейского мира.

Среди бактрийских имеются три амулета с изображением коленопреклоненной антропоморфной фигуры с птичьей головой и специально подчеркнутым гребнем на голове (рис. 1, 1, 2; 2, 1). Как правило, левая рука опущена, правая — поднята, из-за плеч вверх поднимаются либо крылья, либо, как считает П. Амье, языки пламени. Этот же автор первым обратил внимание на большую близость бактрийских изображений с сирийской глиптикой, специально указав: «трудно предположить, что эти фигуры возникли в обеих странах независимо» [2, с. 197]. По общепринятому мнению специалистов, это изображения гениев-духов, полностью принадлежащих мифотворчеству сирохеттского мира, причем сходство с бактрийскими, не только иконографическое, но и стилистическое, не оставляет сомнений в их реальной связи. В самом деле, подобно бактрийским, сирохеттские гении-духи нередко также показаны в коленопреклоненной позе с гребнем на голове, иногда с крыльями вместо рук [3, табл. XXV, 176]. Вместе с тем следует специально отметить, что в Бактрии этот образ претерпел местную переработку, о чем, в частности, свидетельствуют дополнительные изображения змей — этих наиболее популярных персонажей древнебактрийской глиптики, отсутствующих в сирохеттской. В Сирии образы гениев-духов относятся к середине II тыс. до н. э., что не позволяет слишком удревять их бактрийские реплики. Осталось добавить, что в 1987 г. в одной из могил Маргианы был найден лазуритовый амулет с изображением коленопреклоненной антропоморфной фигуры с птичьей головой и двумя жезлами в руках. Ее типологическая близость к вышеописанным не вызывает сомнений (рис. 3); близкое им изображение происходит с поселения Гонур-1 (рис. 4).

Из разграбленных могил Бактрии происходит сильно окислившийся амулет с двусторонним изображением, в том числе антропоморфной фигуры с орлиной



Рис. 1. Каменные амулеты (1, 2) и медные перегородчатые печати Бактрии

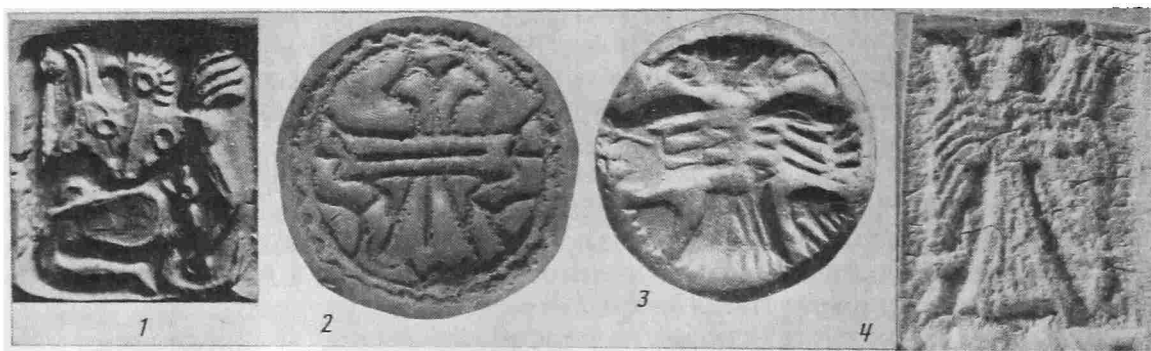


Рис. 2. Каменные амулеты (1, 3) и медные перегородчатые печати (2, 4) Бактрии

головой с поднятыми перед грудью руками, в длинном, достигающем до пят платье (рис. 2, 4). За правым плечом фигуры виден длинный предмет, украшенный внутри короткими поперечными черточками и заканчивающийся наверху, отдаленно напоминающим птичью головку. По обе стороны от фигуры опускаются вниз крылья, а в целом все это изображение близко духам-демонам, которые позднее войдут в качестве керубов в ассирийское искусство. Правда, там эти персонажи чаще всего имеют пару крыльев, направленных соответственно вверх и вниз. Можно предположить, что бактрийский экземпляр отражает упрощенный вариант одного и того же архетипа. Подобные мифологические фигуры весьма характерны для сиро-хеттской глиптики, причем особенно показательны изображения из Кархемыша [4, рис. 19] и Нузи [5, рис. 12], и в частности «оружие», поднимающееся из-за плеч у одного такого божества [5, рис. 24]

Среди изображений бактрийских орлиноголовых божеств выделяются единичные с двумя головами, представленные помимо амулетов на одном уникальном топоре, отлитом в виде крылатого антропоморфного божества с двумя орлиными головами. Прямые соответствия им имеются опять-таки в сиро-хеттском искусстве [6, фиг. 36; 7]. Показательно, что в обоих регионах такие двуглавые божества нередко терзают животных, что указывает уже на их и семантическую близость, сводя элемент случайного совпадения до минимума.

Известны в бактрийской глиптике и сфрагистике и просто двуглавые орлы (рис. 2, 2, 3), малоазиатское происхождение которых представляется наиболее вероятным. Там они изображены в геральдической позе и известны уже с самого начала II тыс. до н. э. [8, рис. 52, 53]. Несколько позднее двуглавые орлы распространяются в сиро-хеттской глиптике [9, рис. 21] и даже на каменных рельефах, как можно судить по Богазгею [4, рис. 8]. Уже В. Вард отметил, что именно для сиро-хеттской глиптики наиболее характерны изображения антропоморфных крылатых божеств, которые затем были заимствованы Ассирией [10, с. 303],

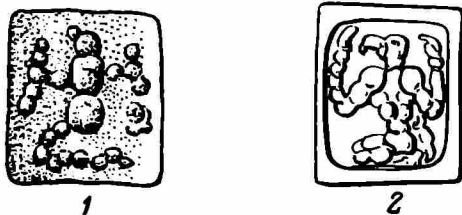


Рис. 3. Каменные амулеты с изображением коленопреклоненных антропоморфных фигур с птичьими головами. 1— из Маргианы; 2— из Бактрии

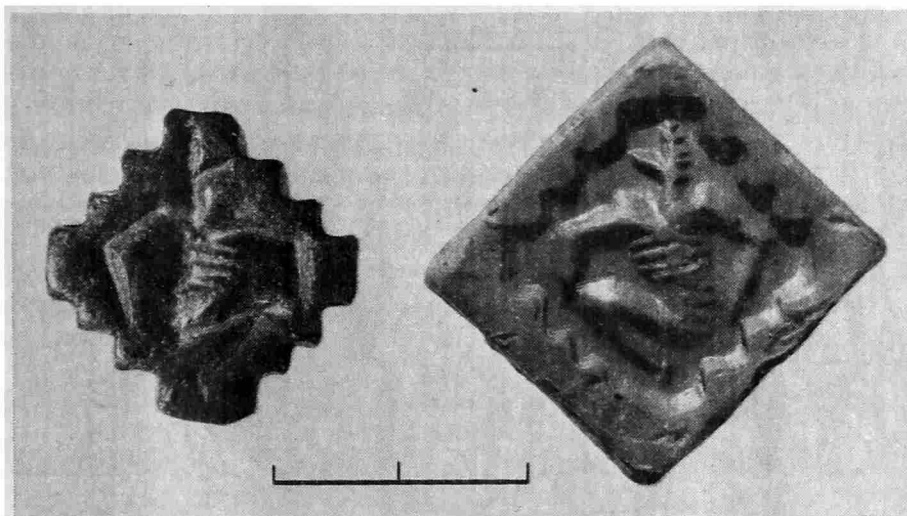


Рис. 4. Гонур-1, каменный амулет с изображением коленопреклоненной антропоморфной фигуры

сюда же теперь с полным основанием можно добавить Бактрию и Маргиану.

Специальный интерес для нашей темы представляют медные ажурные печати Бактрии с изображениями в центре их, судя по всему, стоящей женской фигуры анфас, головой в профиль, с руками, сложенными на талии (рис. 1, 9—11; 2, 5). Такие фронтально развернутые фигуры, часто в окружении птиц и животных, скорее всего передают образ «хозяйки» животного и пернатого мира и восходят в конечном счете к северомесопотамским прототипам. Особенно широкий круг таких изображений демонстрирует сиро-хеттская глиптика, где они, по убедительному мнению Э. Порады, происходят от местной богини [11, с. 55], причем со временем головы таких фигур изображаются в профиль. Этот статуарный тип особенно четко выступает в искусстве Хеттского царства, и именно им наиболее близки бактрийские изображения. Вместе с тем есть и вполне очевидные стилистические различия: например, северомесопотамские персонажи почти всегда передают образ обнаженной богини, а бактрийские изображены в длинных, доходящих до пят юбках.

В этом плане интересна одна серебряная бактрийская печать с изображением полуобнаженной богини верхом на львином драконе; руки ее сложены на талии, из-за плеч «вырастают» два козленка. М. Потье доказала общее западное происхождение этого мотива [12], но еще более близкие аналогии дает сиро-хеттская глиптика, и в частности один оттиск печати из Канеша с изображением богини со сложенными на талии руками и козлятами у плеч [13, табл. 30, 8]. Прямой репликой последней является бактрийская серебряная печать. Наконец, бактрийские божества в окружении птиц и животных находят семантические соответствия в божествах сиро-хеттского искусства, где они стоят на животных или держат их поверженными вниз головой [4, рис. 182, 192], отражая идею превосходства над миром животных.

Уже этот краткий обзор показывает, что образы «хозяйки» животных точно так же, как крылатого антропоморфного божества с птичьими признаками, в

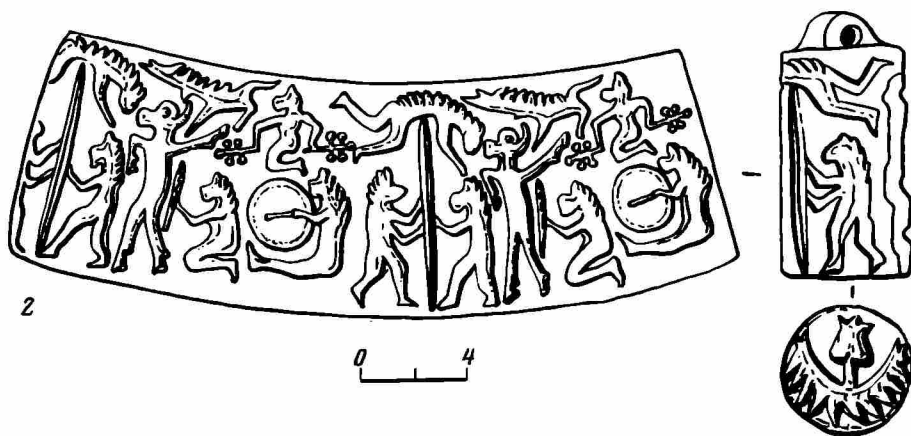


Рис. 5. Тоголок 1, погребение 10. Цилиндрическая печать и оттиск с нее: 1 — фото; 2 — прорисовка одинаковой степени были популярны как в сиро-хеттском пантеоне, так и бактрийско-маргианском, за чем бесспорно стоят и сходные религиозные воззрения, и культовая обрядность.

Известен был в обоих регионах и популярный на древнем Востоке мотив «древа жизни», но в сиро-хеттской глиптике он наиболее ранний [14], причем в Бактрии веточки таких деревьев, подобно северомесопотамским образцам, заканчиваются шишечками, что указывает на возможные связи между сирийскими и бактрийскими образцами [15, рис. 3, 1]. Точно так же весьма показательна практика использования «витого жгута» в глиптике Бактрии и Маргианы [16, рис. 8, 3], этой типичной, признаваемой всеми авторами детали сиро-хеттского искусства.

Но, бесспорно, принципиально важное значение для затронутой темы имеет уникальная цилиндрическая печать, найденная в 1987 г. в погребении 10 на поселении Тоголок 1. Могильная яма прорезала пол одного из помещений строительного комплекса, на котором помимо обычной керамики были встречены фрагменты лепного сосуда, по определению М. Ф. Косарева и Т. М. Потемкиной, типично дандыбай-бегазинского типа. Следовательно, само погребение не может относиться к периоду ранее рубежа XIV—XIII вв. до н. э., а вероятнее всего, к XIII в. до н. э.

Цилиндрическая печать находилась в сосуде вместе с двумя амулетами мургабского стиля. Пока это первый случай такой совместной находки в закрытом погребальном комплексе. Печать в виде цилиндра с ушком изготовлена из черного стеатита, на торце выгравировано растение, похожее на мак. Центральную часть композиции (рис. 5) составляют два антропоморфные

фигуры лицом друг к другу, держащие вместе шест, через который прыгает акробат. Вправо изображен стоящий на задних ногах бык, у которого одна передняя нога опущена, вторая отставлена в сторону, как бы указывая на сидящее во втором регистре божество с жезлами. Влево от центральной микрокомпозиции сидит, вытянув ноги, музыкант, бьющий в огромный барабан, покоящийся на его ногах. Еще дальше располагается сидящий антропоморфный персонаж с жезлом или скипетром в руке. Наконец, во втором регистре сидит уже упомянутое божество и рядом с ним волк или собака.

Налицо явно сюжетная композиция, построенная по принципу симметрии, характерной для сиро-хеттской глиптики. Генеральная тема всей композиции праздничная, но не обычная басенная (как это можно было бы заключить, судя по облику антропоморфных персонажей), а глубоко мистическая. В самом деле, здесь нет ни одного реального человеческого персонажа, а лишь антропоморфные существа с головами животных, что уже само по себе может намекать на тайный, мистический характер всей композиции. Думается, что здесь изображены люди с головами обезьян, предположительно бабуинов, с косматыми загривками. Вообще обезьяны известны в глиптике Месопотамии, но там они всегда играют явно второстепенную, подчиненную роль, часто держа сосуды для возлияний. Зато в глиптике Бактрии обезьяны занимают одно из главных мест, где они, подобно божествам, нередко восседают на тронах. В природе обезьяны здесь неизвестны, так что их изображения явно отражают влияние, идущее скорее всего из Индии, так как бактрийские их изображения более всего соответствуют лангурам из рода хануман, до сих пор являющихся священными в Индии.

Уже было отмечено, что божества с головами животных составляют характерную черту сиро-хеттского искусства, причем в северомесопотамской глиптике использовались специальные маски, что, как считает Э. Порада, восходит к традициям хурритских мастеров. Доказательством тому служат изображения колдунов и жрецов с птичьими масками, а в ассирийском — с львиными и рыбьими [17]. В свою очередь образы обезьян в сиро-хеттской глиптике появились под влиянием Египта, где они, правда, выступают чаще всего как комические, а порой и карикатурные персонажи, в то время как в том же Канеше они играют роль культовых служек.

Исключительного внимания заслуживают обезьяны-музыканты из Канеша, а в Хеттском царстве позднее — антропоморфные божества с птичьими головами, находящие впечатляющие соответствия в бактрийско-маргианской глиптике. В еще большей степени показательны «капеллы животных» египетского и западно-азиатского искусства, маргианскую реплику которым демонстрирует рассматриваемый цилиндр. Правда, в последнем случае это не обезьяны, а люди с обезьяньими головами, что может свидетельствовать о некотором переосмыслении анатолийского и сирийского прототипов. Вообще же отметим, что гибридные образы (крылатые львы, грифоны и др.) достаточно популярны в бактрийско-маргианской глиптике, в целом отражая западные влияния. В этом плане интересна антропоморфная фигура с головой быка (на сосуде из Богазкея), играющая на тамбурине [17, с. 70]. М. Меллинк специально отмечает, что такие гибридные персонажи отнюдь не отражают народное, а тем более юмористическое направление в искусстве, а иллюстрируют различные стадии древнехеттских культовых церемоний, где играющие на тамбурине персонажи являются культовыми музыкантами [18].

Лишь один персонаж маргианского цилиндра — волк или собака — находит аналогии в местной глиптике, остальным же обнаруживаются далекие, но вполне очевидные сиро-хеттские параллели. Дополнительным доказательством тому является божество с жезлами в обеих руках, точные аналогии которым дает глиптика Месопотамии. Как правило, такие жезлы представляют собой стержень, нередко с перекрестиями, заканчивающимися на концах шарами.

Их определяют как эмблемы бога солнца Шамаша. Хотя Д. Ван Бурен и Г. Франкфорт допускали местное происхождение этой эмблемы начиная с периода Джемдет Наср [14, с. 161; 19, с. 15], более обоснованным представляется предположение В. Варда, связывавшего их с Египтом, где они символизируют идею «стабильности» [10, с. 413]. Сходство маргианского жезла с месопотамскими прототипами настолько очевидно, что не требует дополнительной аргументации. Правда, в противоположность другим, маргианское божество держит не один, а два жезла, что должно было, по-видимому, усилить его главенствующее значение сравнительно с остальными персонажами композиции.

Для нашей темы наибольшее значение имеют северомесопотамские параллели, как, например, один сиро-хеттский цилиндр с изображением двух людей, держащих вместе жезл с шарами, что, как считают, отражает общий митаннийский стиль, но не вавилонский [11, рис. 1012; 20, с. 37]. В другом случае два коленопреклоненных гения-духа также держат вместе жезл с шарами [21, рис. 1248], демонстрируя вариацию на одну и ту же тему.

Хотя тема акробата, прыгающего через шест, уникальна, она находит формальные соответствия в других регионах древнего Востока, но особенно, как специально отмечает Б. Буханан, в сирийской глиптике митаннийского стиля, причем еще раньше она отмечена в Египте откуда и проникла в среду местных мастеров [22, с. 11]. Правда, здесь акробаты показаны преимущественно прыгающими через лошадей, к чему можно добавить известные критские изображения акробатов, прыгающих через быков, что нашло отражение и в греческой глиптике [23, табл. 82, 137, 200]. Высказано мнение, что акробаты сирийской глиптики в конечном счете восходят к критоегипетским прототипам [24], так что маргианский цилиндр можно считать наиболее восточным пунктом распространения этого редкого мотива. Совершенно очевидно, что сама по себе тема акробатов может иметь конвергентное происхождение, но в данном случае, учитывая вышеприведенные западные параллели, можно считать, что маргианский цилиндр был изготовлен на месте, но под сильным влиянием сиро-хеттской глиптики. В таком случае возникает закономерный вопрос: является ли рассматриваемая композиция следствием культурных влияний или же ее принесли вместе с собой в Маргиану пришлые племена?

Сейчас можно считать доказанным, что племена, колонизовавшие Бактрию и Маргиану в начале II тыс. до н. э., не были только завоевателями, но пришли сюда вместе со своими домочадцами, с женами, детьми, стариками, со всем своим скарбом и, конечно же, со своими собственными религиозными представлениями и традициями [25]. А ведь вышеотмеченные параллели обнаруживаются не на бытовых изделиях, а на культовых, т. е. касаются идеологических представлений, наиболее консервативной области человеческой культуры. В самом деле, достаточно четкий и устойчивый комплекс изобразительных памятников Бактрии и Маргианы, с одной стороны, и Месопотамии — с другой, в конечном счете восходит к северомесопотамскому пантеону божеств где можно предполагать истоки этих конкретных религиозных представлений.

Если бактрийско-маргианский пантеон распространяется здесь вместе с расселением новых племен, то при всех возможных вариантах эта миграция не могла миновать промежуточной территории Восточного Ирана. И в самом деле, крылатые антропоморфные божества с птичьими признаками точно так же, как стоящие фронтально развернутые женские божества с руками, сложенными на талии, составляют свой пантеон, представленный глиптикой Шахдада, Тепе-Яхья и др. Видимо, не случайно имеются здесь и изображения птиц в качестве эмблемы божества, и в особенности изображение музыканта, играющего на барабане, в известной мере напоминающие божества и персонажей культовых церемоний Бактрии и Маргианы [2, рис. 132, 12]. Осталось добавить, что и сам археологический комплекс начала II тыс. до н. э. Восточного Ирана (Шахдад-Гиссар III) занимает как бы промежуточное место, обнаруживая прямые, отчасти, возможно, генетические связи с Бактрией и Маргианой, и, хотя

и в меньшей степени, с Эламом, историческая связь которого с Южной Месопотамией общеизвестна.

В этой связи, возможно, не случайно сиро-хеттские изображения божеств появляются в Бактрии и Маргиане после того, как они распространяются в Месопотамии — в направлении с севера на юг, вплоть до Элама. В таком случае можно допустить, что вышеотмеченные изображения божеств распространяются через эламское посредство, что в еще большей степени находит свое более полное подтверждение во всем археологическом комплексе эламо-бактрийских параллелей, установленных П. Амье [2] и М. Потье [12].

С другой стороны, особого интереса заслуживает тот факт, что многие сиро-хеттские прототипы бактрийско-маргианского пантеона в свою очередь определяются как отражающие митаннийский стиль в месопотамском искусстве. Так, к митаннийскому стилю относит П. Амье уже упомянутый уникальный бактрийский топор с двуглавым демоном, а Э. Порада и Г. Франкфорт безоговорочно определяют «жезлы с шарами» как митаннийские эмблемы. Точно так же изображения животных, под животами которых извиваются змеи, композиции с акробатами, гибридные персонажи с головами животных Б. Буханан определяет как митаннийские по стилю. Наконец, Б. Брентьес посвятил специальную статью возможной связи «бактрийских» бронз с митаннийским искусством [26, с. 18, 19]. Все эти наблюдения, выступающие пока в общей форме, не могут не быть сопоставлены с митаннийскими племенами, арийская принадлежность которых подтверждается письменными данными, в которых упоминаются имена индоиранских божеств. Пока еще трудно конкретизировать имеющиеся факты и наблюдения, но, думается, пришлые племена, колонизовавшие в начале II тыс. до н. э. Бактрию и Маргиану, не случайно обнаруживают связи с митаннийским искусством, за чем, видимо, скрываются и реальные исторические события, связанные с индоиранской, арийской проблемой.

Для этого еще раз обратимся к маргианскому цилиндру, общая композиция которого (прыгающие акробаты), отдельные персонажи (божество с жезлом и шаром, люди с головами животных) находят весьма впечатляющие аналогии в митаннийском искусстве. В свою очередь вся сцена маргианского цилиндра связана с культовыми, а не светскими празднествами, тайный мистический характер которых подчеркивают сами гибридные персонажи. Налицо ритуальное празднество с четко выработанной культовой обрядностью, до определенной степени напоминающее элевсинские мистерии Греции. Можно почти не сомневаться, что эти религиозные представления и культовые церемонии были принесены в Бактрию и Маргиану пришлыми племенами, которые на своей новой родине продолжали твердо придерживаться своих верований. Пока еще трудно ответить на вопрос, каким образом образы сиро-хеттских божеств проникают так далеко на восток, но и нельзя полностью исключать, что за установленными фактами стоят реальные исторические события, связанные с расселением индоиранских, арийских племен. Другое дело, что конкретный механизм предполагаемой инвазии пока еще вырисовывается в самых общих чертах, что в первую очередь связано с ограниченностью наших современных данных. Но все более увеличивающиеся параллели, выявляемые между Бактрией и Маргианой, с одной стороны, и Сирией — с другой, весьма показательны. Тем более это касается митаннийских сопоставлений, открывающих новую страницу в древней истории Передней Азии.

ЛИТЕРАТУРА

1. *Сарианиди В. И.* Древнебактрийский пантеон // Информ. бюл. МАИКЦА. 1986. Вып. 10.
2. *Amiet P.* L'Age des exchange inter-iraniens. 3500—1700 avant J.-C. P., 1986.
3. *Contenau G.* La glyptique Syro-Hittite. P., 1922.
4. *Gurney O.* The Hittites. L., 1954.
5. *Barrelet M. T.* Les Deesses armées et aliers // Syria. 1955. T. 32.
6. *Pittman H.* Art of the Bronze Age. N. Y., 1984.
7. *Maxwell-Hyslop B.* British Museum «Ахе» № 123268: A. Bactrian Bronze // Bulletin of the Asia Institute. V 1. Detroit, 1987.
8. *Ozguç N.* Seal Impression from the Palaces at Acauhoyuk // Ancient Art in Seals. New Jersey, 1980.
9. *Delaporte L.* Les hittites. P., 1936.
10. *Ward W.* The Seal Cylinders of Western Asia. Wash., 1910.
11. *Porada E.* Corpus of Ancient Near Eastern Seals in North American Collection. Wash., 1948.
12. *Pottier M.-H.* Material funeraire de la Bactriane Meridionale de L'age du bronze. P., 1984.
13. *Porada E.* Kleine Bemerkungen über Abrollungen auf Tafeln des Karum Kumes und zwei Text. T. II. B., 1982.
14. *Комороци Г.* К символике дерева в искусстве Древнего Двуречья // Древний Восток и мировая культура. М.: Наука, 1981.
15. *Сарианиди В. И.* Месопотамия и Бактрия во II тыс. до н. э. // СА. 1986. № 2.
16. *Sarianidi V.* Die Kunst des Alten Afghanistan. Leipzig, 1986.
17. *Porada E.* Remarks on the Mitannian (Hurrian) and Middle Assyrian Glyptic Art // Akkadica. 1979. № 13.
18. *Mellink M.* Anatolian Libation Pourers and the Minoan Genius // Monsters and Demons in the Ancient and Medieval Worlds. Mainz, 1987.
19. *Van Buren E. D.* Symbols of the Gods in Mesopotamian Art // Annalecta Orientalia. 1945. № 23.
20. *Eisen G. A.* Ancient Oriental Cylinders and other Seals. Chicago, 1940.
21. *Buchanan B.* Early Near Eastern Seals in the Yale Babylonian Collection. New Haven; London, 1981.
22. *Buchanan B.* A Snake Goddess and her Companions // Iraq. 1971. XXXIII.
23. *Sakellariou A.* Die Minoischen und Mukeneschen Siegel des Nationalmuseum in Athen. B., 1964.
24. *Porada E.* Seals from the Late Fourth to the Late Second Millennium // Eble to Damascus. Wash., 1985.
25. *Сарианиди В. И.* Юго-Западная Азия: миграции, арийцы и зороастрийцы // Информ. бюл. МАИКЦА. 1988. Вып. 13.
26. *Brentjes B.* Die «Baktrischen Bronzen». Ihre Datierung und die Mitanni-Kunst // Orient und Okzident im Spiegel der Kunst. Graz, 1986.

V. I. Sarianidi

SYRO-HITTITE DEITIES IN BACTRIA AND MARGIANA

Summary

A cylinder seal carrying a composition that showed in the centre an acrobat jumping with a pole came from among the grave goods in a Togolok-1 burial (Margiana, South-Eastern Turkmenistan). There were other figures on the seal including anthropomorphic representations (presumably, with ape heads) who were playing tambourines and a deity with a staff decorated with balls. On the whole, the seal is close to Syro-Hittite objects, especially those done in the Mitanni style. The seal, together with other seals and amulets from Bactria, exhibit an influence of the Syro-Hittite world. They were locally made objects. This circumstance allow us to presume that there existed cultural traditions rooted in Mesopotamia (including its northern borders) that reached Bactria and Margiana through Elam. In an indirect way these conclusions may point to the western regions as a possible earlier home of the Late Bronze Age tribes in Bactria and Margiana.