

А К А Д Е М И Я Н А У К С С С Р

ИНСТИТУТ ИСТОРИИ МАТЕРИАЛЬНОЙ КУЛЬТУРЫ

КРАТКИЕ СООБЩЕНИЯ
О ДОКЛАДАХ И ПОЛЕВЫХ ИССЛЕДОВАНИЯХ
ИНСТИТУТА ИСТОРИИ МАТЕРИАЛЬНОЙ
КУЛЬТУРЫ

71



ИЗДАТЕЛЬСТВО АКАДЕМИИ НАУК СССР

МОСКВА — 1958

Ю. А. ЗАДНЕПРОВСКИЙ

ГОРОДИЩЕ ШУРАБАШАТ

Городище у сел. Шурабашат¹ находится на правом низком берегу р. Яссы в 10 км к северо-западу от г. Узгена и примерно на таком же расстоянии к востоку от места слияния Яссы с Кара-Дарьей. Развалины древнего поселения занимают часть поймы и пологие склоны гор (рис. 30). Городище площадью около 70 га вытянуто с востока на запад вдоль реки и состоит из трех частей. С трех сторон его проходит вал, длина которого достигает 3 км. С юга — со стороны реки — укрепления не обнаружены. Лучше всего сохранилась восточная часть — городище III. Оно неправильной трапециевидной формы, размером 300 × 280 м. В северо-западном углу возвышается холм с плоской треугольной площадкой; очевидно, остатки цитадели. Городище III отделено глубоким рвом от соседнего — второго, которое в свою очередь особой стеной и, очевидно, также рвом отделялось от первого.

Западная стена городища II не доходит до северного вала. В углу между западной и северной стенами находится более высокая площадка, на которой производились раскопки в 1954 и 1955 гг. С восточной и южной сторон не прослежено никаких следов укреплений. Все остальное пространство, ровное и низкое, занято посевами.

Городище I расположено на возвышенном участке. В юго-западной части его находится современное кладбище, где в 1954 и 1955 гг. найдены почти целые сосуды и ряд обломков, выброшенные на поверхность при рытье могил. Юго-западнее, среди полей, находилось, вероятно, тепе, скрытое при земляных работах. На поверхности здесь зарегистрировано более десяти врытых в землю хумов. Два из них были расчищены. К западу, на склоне горы, в 1955 г. при рытье траншеи для силосной ямы найдено несколько целых и разбитых сосудов. Где-то здесь в 1955 г. нашли бронзовый (медный?) нож катаномбного типа, поступивший в Ошский областной музей. Отдельные находки попадаются также и к северу и к востоку. Так, на бахче севернее городища нами найдена глубокая миска.

В 1954 г. был снят план всего памятника, собран подъемный материал и заложен на площадке в северо-западной части II городища шурф — раскоп I (24 м²). Высота площадки, по данным нивелировки, равна 5 м. Культурный слой в шурфе не превышал 3 м и только в мусорной яме доходил до отметки 4,75 м. Стратиграфически выделено два периода в жизни городища. В нижнем слое (2,2 = 2,4—3,2 м) не обнаружено стен

¹ Обнаружено Южно-Киргизским отрядом Киргизской археолого-этнографической комплексной экспедиции АН СССР в 1954 г. О работах на городище Шурабашат автор делал сообщения на пленумах ИИМК в 1955 и 1956 гг. См. также В. А. Шишкин. Археология и этнография Средней Азии на Московском совещании в апреле 1955 г. ИАН УзССР, 1955, 8, стр. 100.



Рис. 30. План городища Шурабашат.

и строительных остатков. Возникновение здесь построек относится ко второму периоду. В обоих слоях найдена своеобразная крашенная и расписная керамика. В верхнем слое раскопа I вместе с нею находили также фрагменты красноангобириванной посуды так называемого кушанского типа. В нижнем слое эта керамика отсутствовала. Сопоставление шурабашатской керамики с материалами городища Эйлатан² и некоторыми другими памятниками позволило отнести ее к древнему периоду и датировать IV—I вв до н. э., учитывая возможность переживания ее в первых веках н. э. Работы на городище позволили выявить новый, ранее неизвестный в Фергане комплекс крашеной и расписной керамики. Своеобразие его заключается также в том, что здесь впервые в Фергане встречено сочетание богатой и разнообразной расписной керамики с красноангобириванной, характерной для последних веков до н. э. и первых веков н. э.

Обнаружены новые типы расписной керамики, отличающиеся по ряду признаков от расписной посуды предшествующего периода, характерной для Чустского и для Эйлатанского поселений и от более поздней (средневековой), известной по материалам городища Узген и других пунктов Ферганы. Вместе с тем следует отметить сходство некоторых видов керамики Шурабашата и Эйлатана, с которым керамика Шурабашата генетически связана.

В 1955 г. исследования были продолжены. На городище II на северном крае той же площадки был разбит раскоп II размером 12 × 8 м. В нем открыта часть жилого комплекса, состоявшего, по-видимому, из трех помещений, с очагами, мусорной ямой и хумом (рис. 31). Пол верхнего слоя находился на глубине 1,8 м от поверхности. В северо-восточном углу раскопа обнаружены остатки стены, проходившей в направлении север—юг и сложенной из паховых блоков большого размера. Около нее вскрыт очаг в виде груды гальки, рядом с которой стояла корчага с отбитым венчиком. Вокруг и под корчагой было много угля и золы. В восточной стене раскопа

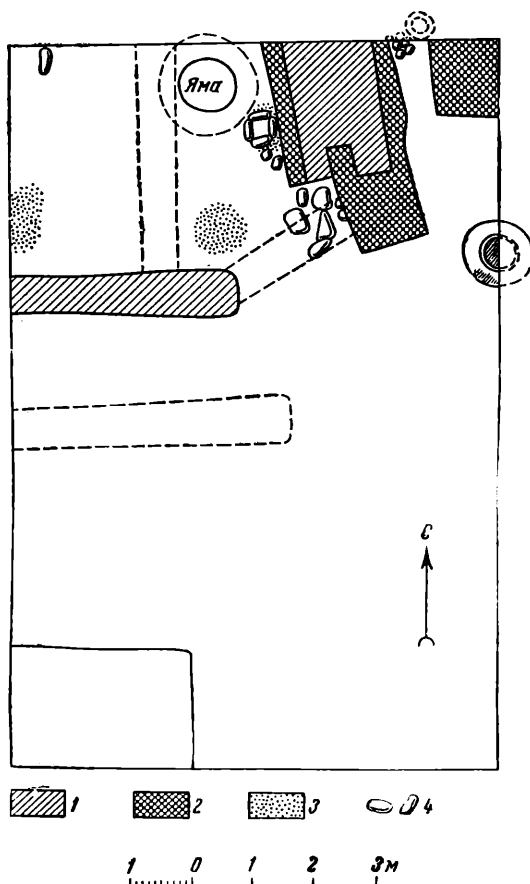


Рис. 31. План раскопа II (1955 г.). Нижний горизонт.

1 — стена; 2 — пол; 3 — зольное пятно; 4 — камни.

² Ю. А. Заднепровский. Древняя Фергана. (Автореф. канд. дисс.). Л., 1954, стр. 7, 8.

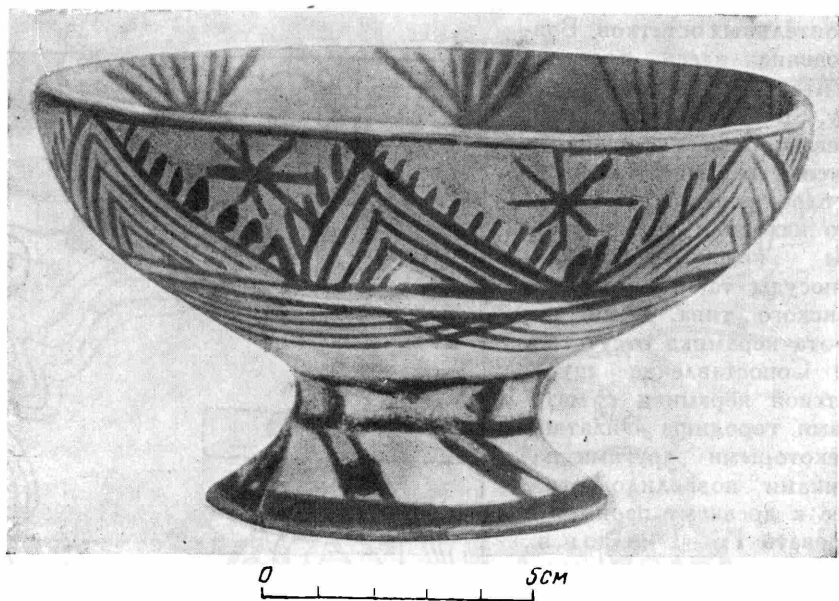


Рис. 32. Расписная чаша из ямы в раскопе II.

на уровне пола расчищена горловина хума, дно которого было на глубине 3,2 м. С другой стороны меридиональной стены на том же полу находился очаг, сложенный из зернотерок, очевидно вышедших из употребления. В северо-западном углу раскопа обнаружена часть другой стены, проходившей в направлении запад—восток. Она, очевидно, соединялась с меридиональной стеной. В верхнем слое найдено несколько пряслиц, в том числе и биконической формы, костяной наконечник на ремень, костяные накладки на лук, альчики, бусы, камень, служивший подпятником, и др.

Постройки нижнего слоя (1,8—2,6 м) не сохранились; очевидно, они были выровнены при возведении более позднего здания. На глубине 2,5 м ниже очага из зернотерок вскрыта небольшая выкладка из плоских камней, а на некотором расстоянии от нее — отверстие мусорной ямы, расширившейся книзу, засыпанной рыхлым лёссом и золой. В яме оказалось большое количество костей домашних животных (определено 60 костей) и много керамики: расписной почти целый кувшин, замечательная чаша на высоком полове поддоне, расписанная по светло-розовому фону карминно-фиолетовой краской (рис. 32), чаша с перехватом стенок, снаружи сплошь окрашенная той же краской. На дне чаши прочерчен тамгообразный знак. Кроме того, в яме оказались два пряслица и четыре костяные накладки на лук. Дно ямы находилось на глубине 4 м. Нижний пол лежал на слое костей животных.

Толщина культурного слоя в раскопе уменьшалась по направлению на юг. В южной половине раскопа никаких строительных остатков не встречено.

Керамику из раскопов I и II можно разделить на следующие типы: 1) крашенная и расписная; 2) бытовая некрашенная; 3) кухонная, с большой примесью дресвы в тесте; 4) красноангобированная; 5) хумы.

Целые сосуды, найденные в раскопе II, в погребениях, в силосной траншее и других пунктах, позволяют охарактеризовать формы шурабашатской керамики. Почти вся посуда изготовлена от руки, за исключением красноангобированной. Наиболее характерна керамика первого типа (крашенная и расписная). Она изготовлена из теста с примесью дресвы, черепок тол-

стый, в изломе — красноватого цвета. Снаружи сосуды покрыты светло-розовой облицовкой, залощены и затем окрашены или расписаны карминно-фиолетовой краской. Образцы расписной керамики разнообразны. Роспись встречается на больших кувшинах и корчагах, горшках, чашах, жаровнях, крышках и т. д. Наиболее типичной формой является чаша с перехватом стенок посредине и плоские жаровни. У некоторых сосудов вся поверхность покрашена карминно-фиолетовой краской. Очень часто попадались чаши, у которых закрашена только часть стенок вдоль края полосой разной ширины. Иногда на одном и том же сосуде сочетается роспись и окраска. Элементы орнамента немногочисленны, но встречаются в разных сочетаниях: треугольники и ромбы, заштрихованные решеткой, углы, состоящие из отрезков, окаймленные с обеих сторон волнистыми линиями и в целом образующие зигзаг, полудужки, разные растительные мотивы — елочки, веточки и др. (рис. 33). Своеобразие керамическому комплексу придает обилие ручек различной формы и плоских крышек. Крашенная и расписная керамика в сборах составляют около 30% всех находок.

Керамика второго типа — лепная, изготовленная из глиняной массы с примесью дресвы, представлена главным образом крупными кувшинами и мисками. Поверхность сосудов серовато-оранжевого цвета, без облицовки.

Кухонная посуда слоистая, рыхлая, серо-черноватого цвета, с примесью толченых раковин в тесте и с известковыми включениями, резко отличается от других типов. На нескольких обломках имеются вмятины, оставленные пальцем. Фрагментов сосудов этого типа найдено очень мало, в раскопе II их оказалось всего около 20. Формы посуды не установлены.

Небольшим количеством находок представлена также и красноангобированная посуда, изготовленная на круге, покрытая плотным оранжево-красным ангобом. Для этого типа характерны чаши с перехватом и кувшинчики без ручек. В 1955 г. найден единственный фрагмент красноангобированного сосуда с процарапанным орнаментом, являющимся наиболее характерной особенностью ферганской керамики последних веков до н. э. и первых веков н. э.³

Хум, обнаруженный в раскопе, сходен с хумом, найденным на Мархаматском городище⁴. В Шурабашате известны хумы другой, шарообразной формы с тремя выступами-шишками на плечиках.

Среди собранных в Шурабашате пряслиц есть биконические, с желобками на нижней половине, типа обычного для древней Ферганы последних веков до н. э. и первых веков н. э.⁵ Большинство же пряслиц сероглиняные, необычной формы — неправильные, округлые. На одном из них на верхнем конце заметны радиальные насечки вокруг отверстия. В раскопе найден каменный пестик, служивший, очевидно, лощиком.

Интересны находки костяных накладок от лука, часть которых побывала в огне. Ближайшую аналогию костяному с циркульным орнаментом оконечнику на ремень можно найти в Гурмиронском могильнике (около Касана)⁶.

³ Ю. А. Заднепровский. Об этническом составе населения древней Ферганы. КСИИМК, 61, 1956, стр. 43.

⁴ Раскопки Памиро-Ферганской экспедиции АН СССР под руков. А. Н. Бернштама в 1950 г. Хранится в Андижанском областном музее.

⁵ Т. Г. Оболдуева. Отчет о работе первого отряда археологической экспедиции на строительстве Большого Ферганского канала им. И. В. Сталина. Тр. Ин-та ист. и археол. АН УзССР, т. IV, 1951, табл. V; см. также В. Д. Жуков. Отчет о работе второго отряда археологической экспедиции на строительстве Большого Ферганского канала им. И. В. Сталина. Там же, табл. IX.

⁶ Раскопки Памиро-Ферганской экспедиции АН СССР под руководством А. Н. Бернштама. Находки хранятся в Наманганском областном музее.

Кости домашних животных, собранные в раскопе II 1955 г., дают некоторое представление о составе поголовья. Большинство из них принадлежит козе или овце — около 64%; крупному рогатому скоту — 26% и лошади — 8%. Костей диких животных не найдено. Наибольшее сходство по процентному соотношению костей животных Шурабашат имеет с синхронным городищем Алтын-Асар в низовьях Сыр-Дарьи:

	Шура- башат	Алтын- Асар*	Джан- бас-кала**	Кауңчи-тепе***		Топрак- кала****
				I	II	
Мелкий рогатый скот	64	65,8	58,7	31,3	34,3	74,0
Крупный рогатый скот	26	21,2	17,4	56,0	43,2	17,5
Лошадь	8	8,2	8,1	6,7	12,2	4,4

* С. П. Толстов. Хорезмская археолого-этнографическая экспедиция Академии наук СССР 1945—1948 гг.).

В сб. Труды Хорезмской археолого-этнографической экспедиции, т. I, 1952, стр. 19, прим. 1.

** В. И. Цалкин. Фауна античного и раннесредневекового Хорезма. Там же, стр. 243, 244.

*** В. И. Громова. Материалы к изучению древнейших домашних животных Средней Азии по раскопкам Кауңчи-тепе в 1935 г.). Ташкент, 1940, стр. 42.

**** В. И. Цалкин. Указ. соч.

Так же как в Алтын-Асаре, кости крупного рогатого скота и лошадей составляют более одной трети всех находок. Очевидно, эти виды домашних животных играли ведущую роль в скотоводстве жителей древнего Шурабашата.

В 1955 г. проведены разведывательные раскопки на холме цитадели с целью выявления материалов для определения ее времени. Склоны холма крутые, возвышается он на 12 м над уровнем земной поверхности. Раскоп в северо-западном конце цитадели, площадью около 50 кв. м, был доведен в юго-восточной части до уровня первого пола на глубине 3 м. Следовательно, изучена только небольшая часть напластований. В раскопе обнаружен завал из обломков глинобитных стен, зольные прослойки и очажные пятна. Помимо костей животных и обломков зернотерок, встречена керамика тех же типов, что и в раскопах I и II на городище II. В южном углу раскопа расчищена круглая ямка, уходящая вглубь более, чем на 1 м. В ней найдено несколько обломков костей животных и три фрагмента крашеной и расписной керамики.

Материал свидетельствует об одновременности верхнего слоя цитадели и раскопов I и II на городище II. В обоих случаях найдена расписная и в небольшом количестве красноангобированная керамика. Вполне возможно, что в более нижних слоях цитадели, учитывая высоту холма, будут обнаружены более ранние находки.

Для выяснения стратиграфии городища III был заложен шурф (9 кв. м) на одном из холмов вблизи цитадели. В верхнем слое шурфа совершенно неожиданно оказались жженые кирпичи и средневековая поливная и неполиванная керамика X—XII вв., а также небольшое количество расписной и красноангобированной керамики древнего периода. С отметки 1,2 м количество керамики древнего периода значительно возросло и далее она составила большинство находок. Шурф не довели до материка: на глубине 2,5 м выступили грунтовые воды.

Открытие средневекового слоя значительно изменило наши представления об истории Шурабашатского городища. Следует отметить, что,



Рис. 33. Расписная керамика с городища Шурабашат.

1—36 — находки 1955 г.

несмотря на тщательные поиски, никаких следов средневекового слоя не обнаружено ни в раскопах I и II, ни на поверхности I и II городищ. Керамика же древнего периода найдена на площади всех трех частей Шурабашата, юго-западнее его, на современном кладбище в юго-западной части, западнее — в силосной яме и севернее. На основании этого можно предполагать, что поселение древнего периода занимало всю площадь городища. В средние века жизнь была сосредоточена только на незначительной площадке одного третьего городища. Пока остается непонятным отсутствие средневековых находок на цитадели. Возможно, она совсем не была обжита в это время.

Важным результатом работ 1955 г. является открытие некрополя Шурабашата. Захоронения вскрыты в обоих концах траншеи, которая перерезала северный вал городища напротив раскопа II. Ширина вала в том месте, где были впушены погребения, достигала 38 м, а высота его равнялась 6 м. Оба костяка лежали на спине, головой к западу. Возле первого найдено два кувшина с окрашенными горловинами и красноангобированная чаша с перехватом стенок. Здесь же находилась овальная бронзовая пластинка, очевидно туалетная, с остатками красного порошка, а также бронзовый колокольчик, железная полая трубочка неизвестного назначения, сурьматаш и графит, обломок покрытого красным ангобом прясла с желобками и большое количество бус.

В трех метрах севернее погребения в траншее обнаружены три сосуда, находившиеся, очевидно, в составе инвентаря еще одного захоронения.

Второе погребение вскрыто в южном конце траншеи в 15 м от первого. Костяк лежит также на спине, вытянуто, руки положены вдоль тела; голова ориентирована к западу, лицо на юг — к реке. Слева от костяка возле головы лежали кости молодого барана и на них узкая бронзовая пластинка с железными заклепками. Под костями барана находились очень тонкие и мелкие, очевидно птичьи, кости. Вдоль костяка слева стояли три кувшина и горшок. Красноангобированный горшок лежал на боку, отверстием к костяку. В нем находилось прясло. Особо интересен кувшин на поддоне, снабженный двумя горизонтальными ручками в виде рожков и покрытый росписью геометрического характера. Сверху он был закрыт жаровней, обычного для Шурабашата типа. В центре дна жаровни преднамеренно пробито отверстие. Внутри кувшина на поддоне найдено второе прясло. На пальце левой кисти обнаружен бронзовый перстень.

Форму могилы проследить не удалось. По-видимому, захоронения произведены в простых грунтовых ямах. Костяки сохранились плохо. Удалось взять только череп из первой могилы. Оба захоронения, расположенные на обоих склонах вала, находились на одном уровне — на глубине 5 м от вершины. Одинаковый ритуал погребения и сходная керамика свидетельствуют об одновременности захоронений, которые, вероятно, принадлежат жителям древнего поселения, существовавшего на месте Шурабашатского. Особый интерес вызывает такая деталь похоронного ритуала, как положение в могилу тушки барана, что обычно считают одной из характерных черт кочевнических погребений, в частности в катакомбных и подбойных могилах. При захоронениях найдено 11 сосудов, которые представляют все четыре основных вида керамики Шурабашатского городища: неорнаментированная, крашенная, расписная и красноангобированная (рис. 34). К первому относятся два кувшина ручной лепки, снабженные вертикальными ручками. У трех кувшинов горловины раскрашены карминно-фиолетовой краской. Замечательными образцами представлена расписная посуда: кувшин на поддоне, чаша с перехватом, нижняя половина которой сплошь закрашена, а верхняя заполнена узором из зигзагов и полудуг, и глубокая ваза на полом поддоне. Роспись имеется также и на жаровне. В обоих захоронениях обнаружено по одному тонкостенному, красноанго-

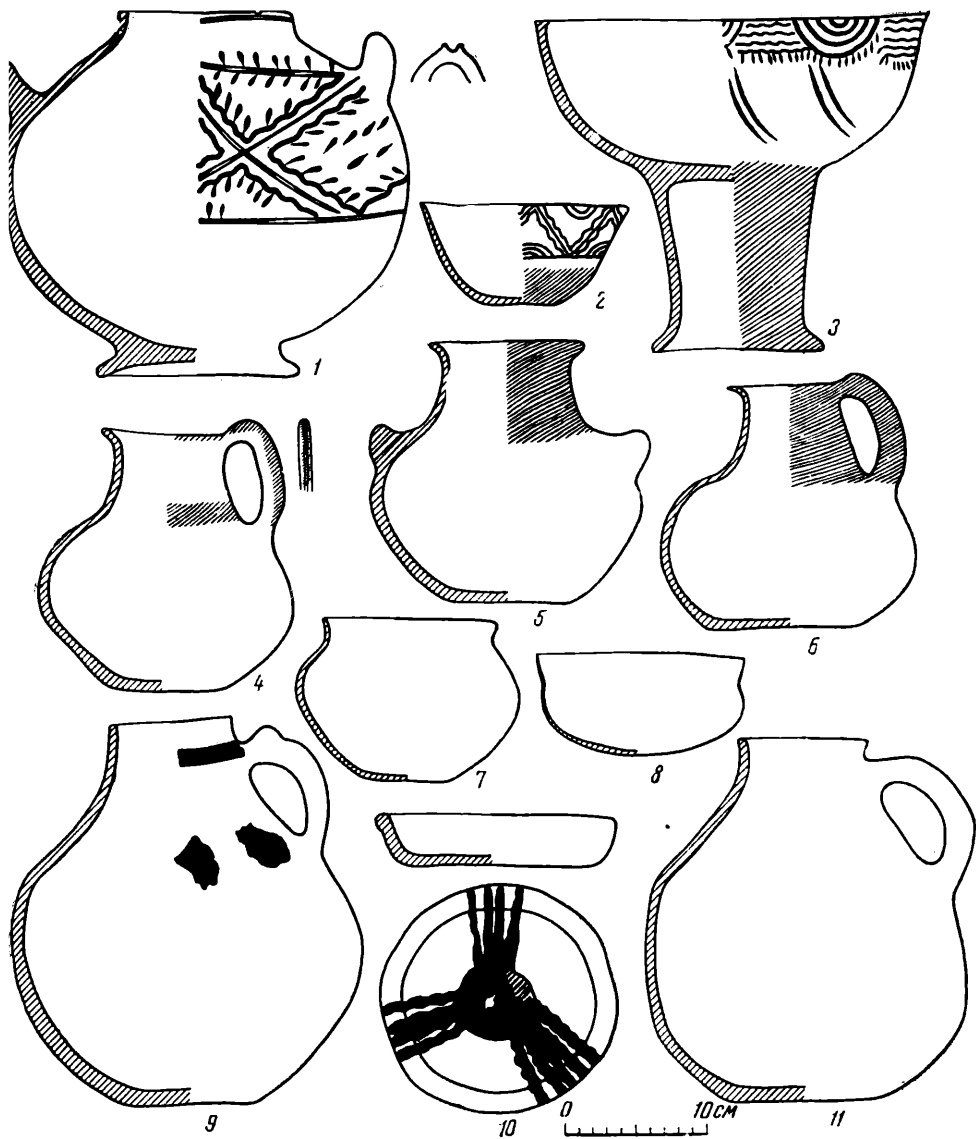


Рис. 34. Сосуды из погребений в валу городища Шурабашат.

1, 7, 9—11 — погребение № 2; 2—4 — погребение № 3 (?); 5, 6, 8 — погребение № 1.

бированному с лощением сосуду. Совместное нахождение сосудов разного типа подтверждает предположение об их одновременности. Керамика захоронений идентична керамике из раскопа и собранной на поверхности городища и дает основание для реконструкции некоторых форм посуды, найденной ранее.

Ряд находок из некрополя Шурабашата сходен с инвентарем Кайноватского могильника, обнаруженным на трассе Большого Ферганского канала, а именно, красноангобированные чаши с перехватом, изготовленные на круге, биконические прясла, сурьматаш. И там и здесь отмечено наличие железа⁷. Шурабашатская ваза имеет некоторое сходство с глиняным кот-

⁷ Т. Г. Оболдуева. Указ соч., табл. I—5, 7; V, VI—4; стр. 16.

лом из Кувинского могильника⁸. Кайноватский могильник датируется II в. до н. э.—первыми веками н. э. Погребения Шурабашата с расписной керамикой относятся, очевидно, к более раннему периоду. Наиболее вероятная дата — III—I вв. до н. э.

Изучение обнаруженных захоронений позволяет высказать некоторые соображения о времени сооружения укреплений Шурабашата. Можно предположить, что они возведены в V—IV вв. до н. э. до захоронений, которые находятся на высоте более 1 м выше уровня современной поверхности. Если бы вал возводили на месте древнего кладбища, то в промежуточной полосе, шириной в 15 м, свободной от захоронений, оказались бы также могилы, а сами захоронения находились бы на уровне земной поверхности и глубже.

Можно ожидать, что дальнейшее изучение некрополя даст материалы для решения этого вопроса и других проблем, а также расширит наши представления о физическом облике древнего населения.

Работы 1955 г. подтвердили предложенную нами датировку расписной керамики, а на ее основании — и городища Шурабашат, древним периодом. Внутри этого периода можно выделить два этапа, абсолютная дата которых остается пока не выясненной. Своеобразная расписная керамика — наиболее характерная черта памятника — не находит аналогий в Средней Азии и в других районах, за исключением быть может Синьцзяна (Нов. Турфан), где профессор Хуан Вэнь Би (Китай) и Ф. Бергман обнаружили сходную по облику и времени посуду⁹. Расписная и крашенная керамика Шурабашата теперь может быть бесспорно отнесена к древнему периоду. В Средней Азии наибольшее сходство она имеет с эйлатанской, которая относится примерно к середине I тысячелетия до н. э. Красноангобированная посуда появляется в Средней Азии не ранее рубежа IV—III вв. до н. э. Наиболее вероятная дата шурабашатского комплекса, состоящего из крашенной, расписной и красноангобированной керамики, — IV—I вв. до н. э. Верхняя грань датировки еще не может быть установлена, так как некоторые виды этой керамики бытовали в первых веках н. э. Длительное переживание анауско-чустской традиции расписной керамики эпохи бронзы составляет одну из особенностей культуры древней Ферганы.

Городище Шурабашат из всех известных в настоящее время поселений древней Ферганы наибольшее по площади (70 га). Размеры городища, наличие цитадели и укреплений, высокий уровень материальной культуры позволяют говорить, что это один из крупных городских центров древней Ферганы того периода, когда здесь существовало Даваньское царство. Расписная керамика шурабашатского типа встречена почти на всех обследованных памятниках в Узгенском оазисе, в Савайской степи и в долине Кугарта и, очевидно, составляет не локальную особенность Узгенского оазиса, а явление более широкое — общеферганское. Дальнейшее изучение городища позволит охарактеризовать новый, ранее неизвестный этап развития культуры древней Ферганы, который можно назвать шурабашатским. К середине I тысячелетия н. э. городище, очевидно, было заброшено, судя по отсутствию раннесредневекового слоя и находок. Поселение, возникшее здесь в IX—X вв., можно рассматривать как одно из небольших селений сельской округи средневекового Узгена.

⁸ Не опубликован. Хранится в Ферганском областном музее.

⁹ F. Bergman. Archaeological researches in Sinkiang. The Sino-Swedish expedition. Publ. 7, VII Archaeology, I, 1939, p. 14—18.

А К А Д Е М И Я Н А У К С С С Р

ИНСТИТУТ ИСТОРИИ МАТЕРИАЛЬНОЙ КУЛЬТУРЫ

КРАТКИЕ СООБЩЕНИЯ
О ДОКЛАДАХ И ПОЛЕВЫХ ИССЛЕДОВАНИЯХ
ИНСТИТУТА ИСТОРИИ МАТЕРИАЛЬНОЙ
КУЛЬТУРЫ

76



ИЗДАТЕЛЬСТВО АКАДЕМИИ НАУК СССР
МОСКВА — 1959

Ю. А. ЗАДНЕПРОВСКИЙ

АРХЕОЛОГИЧЕСКИЕ РАБОТЫ В ЮЖНОЙ КИРГИЗИИ в 1956 г.

Южно-Киргизский отряд Киргизской археологической экспедиции Института истории АН КиргССР и ИИМК АН СССР в 1956 г. продолжал изучение городища Шурабашат в Узгенском оазисе. Памятник впервые обследован в 1954 г. Он состоит из трех частей общей площадью в 70 га и окружен с севера и запада единым валом длиной около 3 км¹. На среднем городище (II) тогда же был заложен шурф в 24 кв. м (раскоп I), в котором обнаружен своеобразный комплекс расписной и крашеной керамики вместе с посудой, покрытой красным ангобом, так называемой кушанской. Подобный комплекс керамики ранее не был известен в Ферганской долине. Расписной керамики, сходной с шурабашатской, пока не обнаружено и в других областях Средней Азии. Керамика и городище Шурабашат предварительно были датированы IV—I вв. до н. э.

Работы продолжены в 1955 г. На городище II в северной части плоского холма, на котором находится раскоп I, заложен новый раскоп — II (12 × 8 м). В нем раскрыта часть жилого комплекса и выявлено два периода в истории поселения. На цитадели, являющейся частью городища III, производились разведывательные работы на площади около 50 кв. м (раскоп III). При этом получен материал более позднего — третьего периода. Культура этого периода генетически связана с предшествующими этапами жизни поселения. В 1955 г. были открыты погребения в земляном валу городища и синхронные второму периоду истории Шурабашата.

Иной комплекс находок оказался в шурфе на основной площадке городища III. Здесь в верхних слоях найдены культурные остатки средневекового периода.

За два года за пределами стен городища обследовано несколько пунктов находок древней керамики. Особо отметим случайную находку в районе городища бронзового ножа катакомбного типа (хранится в Ошском краеведческом музее). Это первый сигнал о заселении оазиса и в более раннее время.

В результате работ 1954—1955 гг. удалось наметить периодизацию истории поселения и уточнить датировку. В 1956 г. (третий сезон работ) Южно-Киргизский отряд сосредоточил основное внимание на изучении городища Шурабашат. Работы проводились на всех трех частях городища в 2-х раскопах и 7-ми шурфах.

На городище II к раскопу II (1955 г.) прирезан участок в 48 кв. м (квадраты 7—10; рис. 26—1). Основной задачей работы на этом раскопе

¹ План городища и характеристику работ 1954 г. см. в КСИЭ, XXVI, 1957; о работах 1955 г. — в нашей статье «Городище Шурабашат», КСИИМК, вып. 71, 1958.

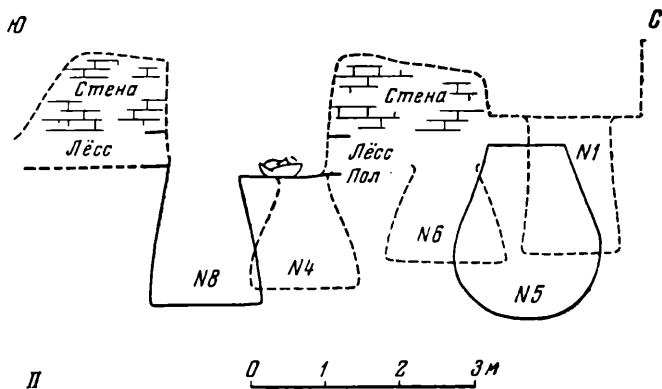
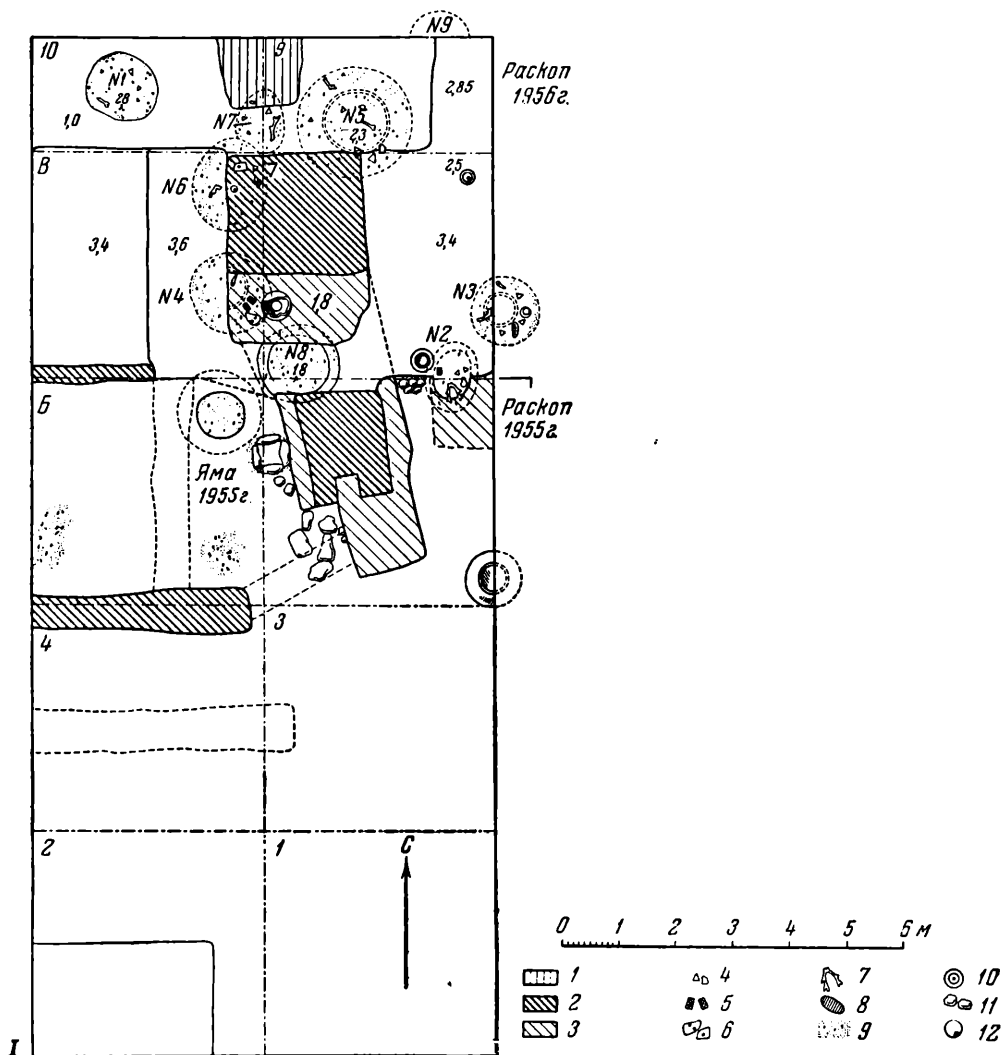


Рис. 26. Шурабашат II. План и разрез раскопа II.

I — план раскопа II (1955—1956 гг.), нижний горизонт; II — раскоп II, разрез С—Ю. 1 — твердый грунт; 2 — стена; 3 — пол; 4 — керамика; 5 — костяные заготовки; 6 — очажные подставки; 7 — рог; 8 — зернотерка; 9 — золыные пятна; 10 — бронзовый предмет; 11 — скопление гальки; 12 — пряслице.

было уточнение и проверка наблюдений по стратиграфии поселения древнего периода. Четко прослежено два строительных горизонта. В верхнем (главным образом на квадрате 7) обнаружено несколько прослоек пола на глубине 1,5—1,8 м от поверхности, на уровне пола, открытого в север-



Рис. 27. Сосуды и очажные подставки из Шурабашата II.

1 — сосуд с росписью (случайная находка); 2 — чаша с карминно-фиолетовой окраской
3 — красноангобированная чаша; 4, 5 — очажные подставки.

ной части раскопа II в 1955 г. На этом полу расширен очаг с большим количеством древесного угля. В очаге лежала глиняная очажная подставка оригинальной формы (рис. 27 — 4). Рядом с очагом находилась горловина ямы № 3, севернее, на этом же уровне, — большое зольное пятно и корчага, сходная по форме и размерам с расширенной в северной стене раскопа 1955 г.

Через весь раскоп проходит в направлении с севера на юг сильно разрушенная стена, часть которой была замечена в 1955 г. У стены с восточной

стороны, на полу верхнего горизонта, лежал раздавленный горшок с горизонтальной налепной ручкой. На этом участке (квадрат 7) обнаружена, следовательно, часть жилого комплекса.

К этому же горизонту относится яма № 1 в северо-западном углу; горловина ее — на глубине 1 м от поверхности. Яма расширяется книзу и достигает глубины 1,8 м. В засыпи среди золы, костей животных, кусков обожженного лёсса и большого количества керамики найдено пряслище и половина реберчатой бусы из египетской пасты, сходной с бусами, обнаруженными в погребении на валу.

Верхнему горизонту принадлежит также и грушевидная яма № 5 в северо-восточном углу. Это самая большая яма на раскопе II; наибольший диаметр ее — 2 м, глубина — 2,2 м. В западной половине раскопа пол верхнего горизонта выявлен менее отчетливо, чем в восточной.

Культурный слой нижнего горизонта вскрыт на небольшом участке площадью около 20 кв. м. Здесь сохранились часть пола и ямы № 4 и 8, горловины которых лежали ниже основания «меридиональной» стены (рис. 26 — II).

Яма № 4, глубиной 1,4 м, обнаружена в западном обрезе стены. В ней найдены целая зернотерка и обломки их, две костяные прямоугольной формы заготовки для изготовления пряжки (?), олений рог со следами обработки и много керамики. В отличие от ям верхнего горизонта, здесь не встречено расписной керамики; преобладают находки монохромно-крашеной посуды, единичными образцами представлена красноангобированная. На самом дне ямы оказалась очажная подставка своеобразной формы, схематически передающая голову животного, судя по характерному выпуклому лбу — барана (?) (рис. 27 — 5).

Наиболее важные для стратиграфии поселения наблюдения сделаны при разрезе и выемке части «меридиональной» стены (юго-западная часть квадрата 7 и юго-восточная квадрата 8). Выяснено, что снаружи стена сильно разрушена и точно оконтурить ее невозможно. Толщина ее в разрезе была немногим более 1 м. Основание стены находилось на глубине 1,4 м. Сложена она из пахсовых блоков. Под стеной, на полу (показан на плане штриховкой) нижнего горизонта, на глубине 2,4 м обнаружена раздавленная корчага с сосковидными выступами. Рядом с нею расчищена горловина ямы № 8. Яма — конусовидной формы, расширяется книзу до 1,4 м. Высота — 1,85 м. Горловина ее находится на одном уровне с горловиной ямы № 4, тоже расположенной ниже основания стены, на глубине 2,5 м. Верхний край ям № 4 и 8 и участок пола нижнего горизонта, открытый под стеной, располагаются ниже уровня пола верхнего горизонта, отчетливо видно в обрезе восточной стены раскопа.

Совершенно очевидно, что «меридиональная» стена и постройка верхнего горизонта, перекрывающие пол с ямами № 4 и 8, сооружены позднее их.

В 1956 г. подтвердились стратиграфические предположения, сделанные в прошлом году на основании незначительных фактов. Они позволяют определенно говорить о одновременности верхнего горизонта с остатками пола на глубине 1,5 м, «меридиональной» стеной и ямами № 1 и 5, с одной стороны, и, с другой стороны — нижнего горизонта с участком пола и ямами № 4 и 8, перекрытыми этой стеной. Совпадает и положение ям нижнего горизонта и, что особо важно, состав керамики. В их засыпи также преобладала крашенная керамика, а расписная попадалась в единичных экземплярах. Следов построек нижнего горизонта не обнаружено, так же как и в 1955 г. Очевидно, они разрушены при возведении здания верхнего горизонта. Работы 1956 г. позволяют утверждать, что сооружение стены относится ко второму периоду жизни поселения.

Находки в раскопе 1956 г. расширяют наши представления о материальной культуре Шурабашата. Особо интересны три очажные подставки.

Две из них прямоугольной формы. Они найдены в верхнем и в нижнем горизонтах. В последнем найдена также подставка с зооморфным изображением. Назначение их выясняется при сопоставлении с очажными подставками из Каунчи-тепе. Однако они отличаются по форме и пока не находят аналогий в материалах Средней Азии.

Впервые встречены костяные заготовки (рис. 28) для пряжек (?). Они несколько напоминают костяные пряжки из Ак-Тамского могильника в Фергане и Кую-Мазарского в Бухарском оазисе. В нескольких местах, в том числе и ямах, обнаружены обломки рогов благородного оленя, некоторые из них со следами обработки. Так же как в прошлом году, найдены костяные накладки для лука.

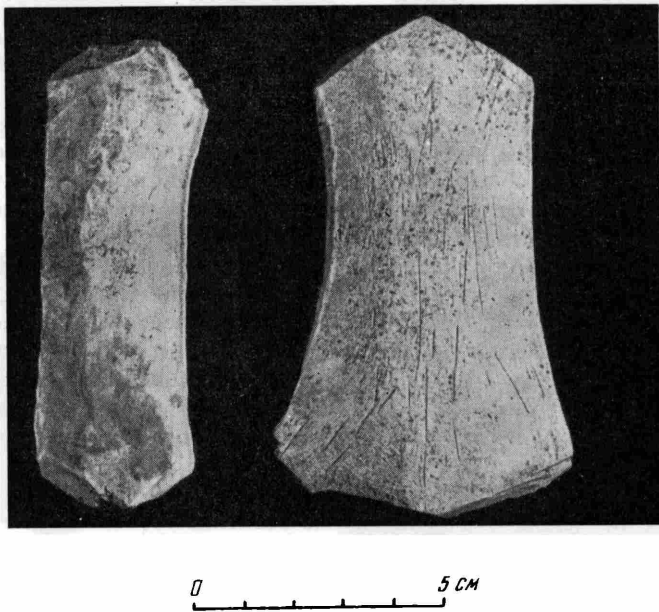


Рис. 28. Шурабашат II. Костяные заготовки.

Небольшие бронзовые поделки, каменное острие (сурьматаш) и бусина из египетской пасты впервые найдены в культурном слое поселения.

Разделение на два периода, зафиксированное стратиграфией слоев, находит подтверждение в различии находок в обоих горизонтах раскопа II. Это наглядно видно при сопоставлении керамики, количество которой примерно одинаково из ямы № 1 (верхний горизонт) и № 4 (нижний горизонт).

В первой яме найдено значительное количество расписной посуды, в том числе чаши с перехватом стенок, обломки плоских крышек и др. В ней оказалось много черепков с прекрасной карминно-фиолетовой окраской, небольшое число без облицовки и так называемой «кухонной» посуды, а также несколько образцов красноангобирванной керамики. В яме № 4 найдено всего только два фрагмента с росписью, в ней не оказалось сосудов такой типичной формы, как чаша с перехватом стенок. Крашенная керамика значительно более худшего качества; красноангобирванной найдено лишь два обломка. Преобладала грубая керамика без облицовки. Различие в составе находок из ям не случайно и подтверждается статистическими подсчетами керамики из культурного слоя.

Новые материалы по средневековому периоду получены в раскопе IV на городище III (восточном). Здесь предполагалось существование остатков средневековых построек. Однако надежды не оправдались, так как культурный слой оказался беден и строительные остатки почти начисто уничтожены. Площадь раскопа IV равна 20×8 м. Позднее проведена траншея длиной в 12 м, так что поперечный и продольный разрезы равнялись 20 м. Толщина культурного слоя достигала 3 м. Нетронутый грунт появился на глубине 4 м. В раскопе выделено три слоя. Верхний — с остатками полов и небольшими вымостками из жженого кирпича, сходного по размерам с узгенским.

В этом слое вскрыты два погребения в восточной части раскопа. Костяки сильно разрушены, контур могильной ямы не удалось определить; вещей не оказалось. Поблизости от одного костяка найдена средневековая монета. В этом же слое обнаружена вторая монета — три копейки с датой 1916 г. Оснований для датировки этих погребений нет. Очевидно, они относятся к позднему времени, после монгольского нашествия.

В верхнем слое обнаружена неполивная и поливная средневековая посуда X—XII вв. Интересны находки средневековой расписной посуды, в том числе целого горшка, кувшина и крышки. Роспись по сюжету и по составным элементам четко отличается от расписной керамики древнего периода. В небольшом количестве представлена стеклянная посуда.

Следующие два слоя относятся к древнему периоду в истории Шурабашата. Во втором слое, однако, встречены вместе материалы древнего и средневекового времени. Средневековый слой непосредственно лежит на древнем; никаких следов промежуточного раннесредневекового слоя не обнаружено. Строительных остатков и стен в нижнем горизонте не найдено. Культурный слой беден находками. В расположении отдельных сосудов, скопелений керамики и костей животных, разбросанных по всей площади, никакой закономерности не прослежено.

В траншее, которая прорезала склон площадки по направлению к водоему, также не вскрыты строительные остатки.

Керамика из нижнего слоя раскопа IV сходна с находками в раскопах I и II на городище II и из раскопа III на цитадели. Это служит доказательством, что поселение древнего периода занимало обширную территорию. Очень интересны находки керамики эйлатанского и актамского типов (рис. 29 и 30). Найдены, относящиеся к средневековью, которые составляют теперь обширный комплекс, собраны исключительно на восточном городище III. В результате трехлетних работ с уверенностью можно утверждать, что в средние века была обжита только небольшая часть древнего поселения — городище III.

Работы на раскопе IV подтверждают стратиграфические наблюдения 1955 г. и доказывают, что средневековое поселение возникло на месте развалин древнего и было рядовым селением сельской округи средневекового города Узген.

На городище I (западном) производились поиски культурного слоя, начатые шурфом в 1954 г. Здесь в юго-западном углу городища в шурфе (10 кв. м), углубленном до 2 м, в однородном глессовом грунте не было никаких следов культурного слоя. Обнаружено только сильно разрушенное погребение человека без вещей. Костяк лежал на левом боку, головой на северо-запад. Вблизи найден один малохарактерный черепок.

Подобная картина наблюдалась и в шурфе 1954 г. в северо-восточном углу этого городища. На всей поверхности городища I, в отличие от остальных двух, керамика встречается очень редко. Учитывая все это, можно предположить, что огромная площадь городища I не была заселена или, во всяком случае, была мало обжита и, вероятно, служила убежищем для окрестного населения и для его скота в случае опасности.

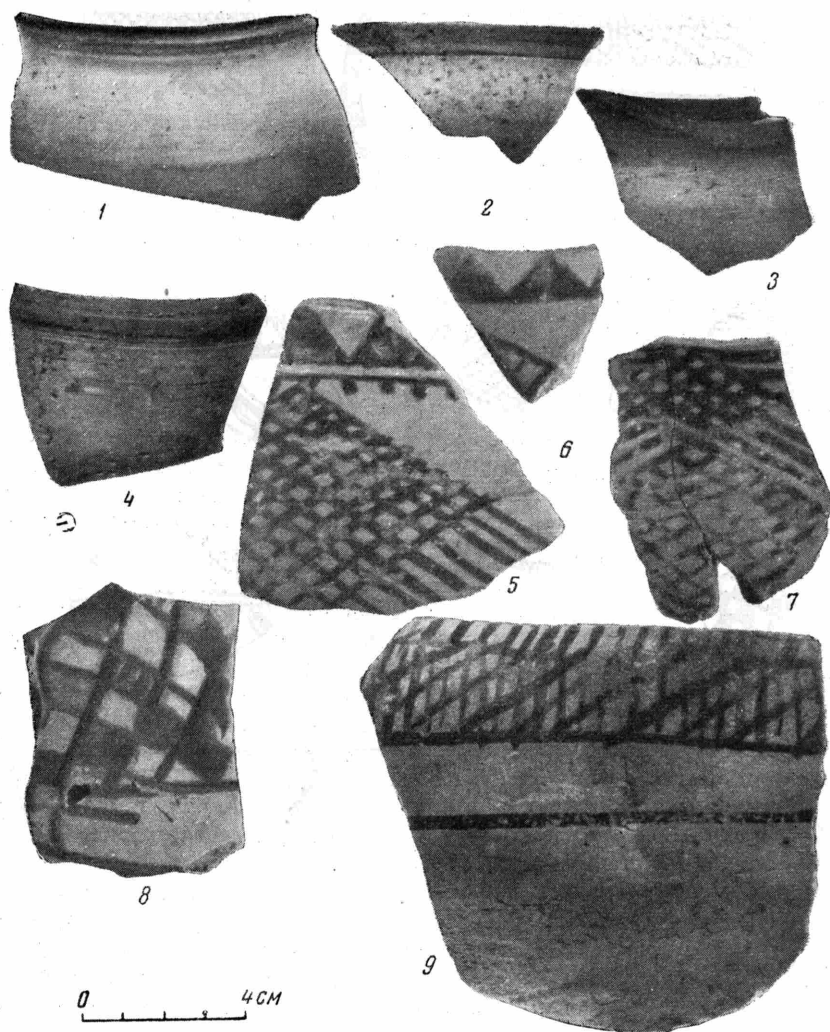


Рис. 29. Шурабашат III. Керамика из нижнего слоя раскопа IV.

1—4 — керамика айлатанского типа; 5—9 — керамика актамского типа.

Траншея 1955 г. на северном валу была углублена, но культурный слой под валом не найден. На северном склоне вала, восточнее траншеи 1955 г., снят грунт на участке около 360 кв. м до уровня погребений, обнаруженных в валу. Работы велись с целью выяснить, не было ли здесь городского некрополя. Однако в 1956 г. вскрыто только одно сильно разрушенное погребение без вещей, и вопрос о существовании некрополя остается открытым.

Четыре шурфа разбиты за пределами городища, на юго-запад от него, на месте тепе, разрушенных при землеустроительных работах.

В одном из них почти сразу же появилось погребение человека, возле которого находилась нижняя половина хума. Костяк лежал вытянуто на спине, головой на юг. У черепа найдены обломки голубой бусины; на костяке и под ним — обломки сосуда, характерного для древнего периода. Погребение относится, по-видимому, к концу этого периода. Положение и ориентация костяка не сходны с погребением, открытым в шурфе на городище I. Эти погребения ориентированы иначе, чем захоронения в валу,

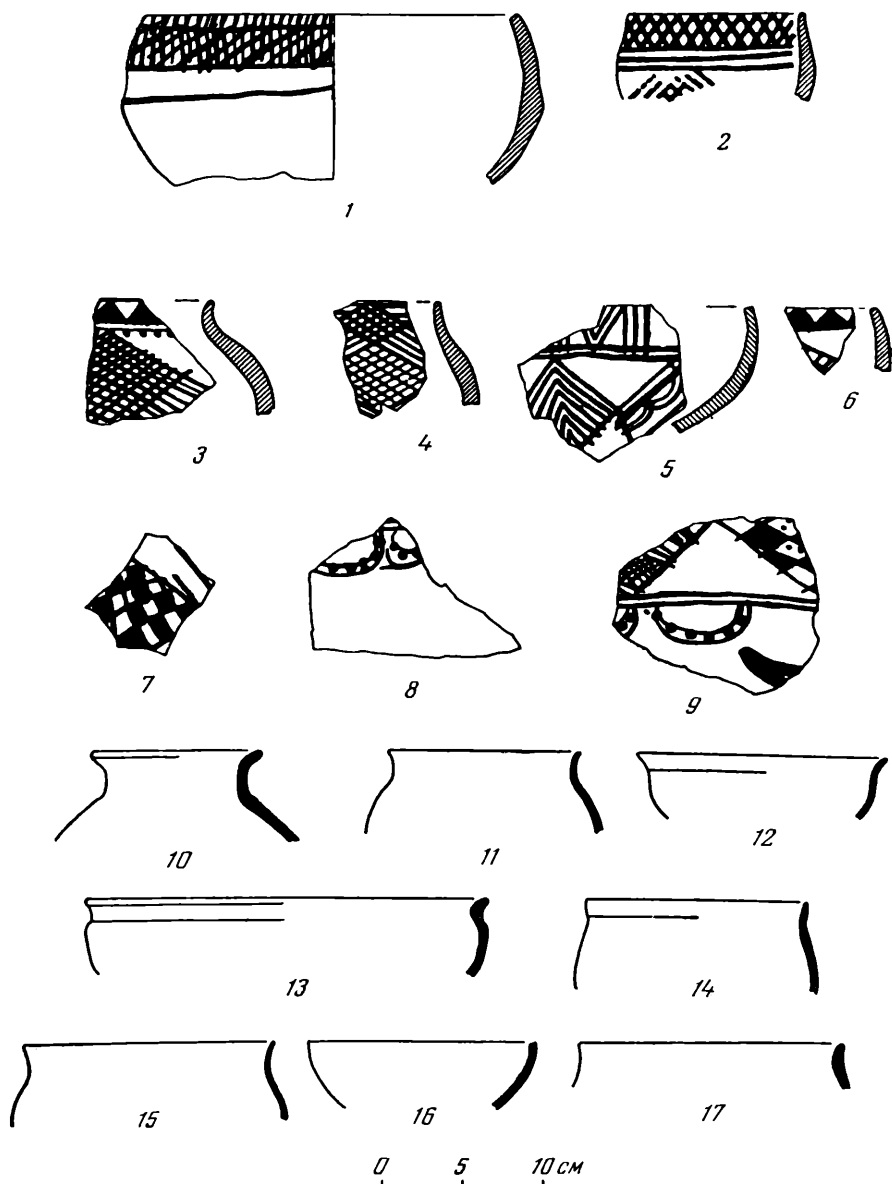


Рис. 30. Шурабашат III. Керамика из нижнего слоя раскопа IV.

1—9 — керамика актамского типа; 10—17 — айлатанского типа.

которые лежат головой на запад. Возможно, что намечаемые группы погребений относятся к разному времени.

В других шурфах обнаружены камни фундаментов, остатки очагов и керамика.

В итоге за три года (1954—1956 гг.) на городище Шурабашат производились работы в четырех раскопах, в траншее на валу (объект V) и в 12 шурфах и зачистках. Несколько почти целых сосудов найдено в юго-западном углу городища (на месте кладбища). На городище I заложено два шурфа, на городище II — раскопы I и II и траншея на валу, и на горо-

дище III — раскопы III и IV и шурф. Большие работы произведены вне городища: к северу от него в шурфе нашли большую миску, западнее и юго-западнее него заложено пять шурфов и проведены в трех пунктах зачистки.

В результате получен материал из 18 пунктов, расположенных в разных частях городища и за его пределами, изучение которого позволяет охарактеризовать, правда еще в общих чертах, основные этапы истории Шурабашатского городища. Появились данные и для решения вопроса о последовательности изменения территории городища.

Находка бронзового ножа, характерного для катакомбной культуры, в окрестностях Шурабашата позволяет предположить, что район был заселен уже в эпоху бронзы (конец II тысячелетия до н. э.). Возникновение поселения относится к началу второй половины I тысячелетия до н. э. Керамика Шурабашата первого периода сходна с эйлатанской, датировка которой серединой I тысячелетия до н. э. ныне подкреплена материалами Ак-Тамского могильника². Так же как в Эйлатане, в Шурабашате преобладает для этого времени крашенная карминно-фиолетовой краской керамика. Роспись встречается в небольшом количестве. Можно отметить сходство в планировке поселения — обширное незастроенное пространство западной части Шурабашата и незастроенная площадка между внешним и внутренним валами в Эйлатане.

В следующий период — последние века до н. э., — основной в истории поселения древнего периода, значительное развитие получает своеобразная расписная керамика. На поселении появляются жилые постройки с пахсовыми стенами. К этому времени относятся погребения в земляном валу городища.

Менее отчетливо намечается третий период, датировать который можно предварительно первыми веками н. э. В это время крашенная и расписная керамика количественно уменьшается и качество ее становится хуже. Находки, относящиеся к третьему периоду, обнаружены пока только в верхнем слое цитадели. В материалах трех периодов не наблюдается резких изменений, что, очевидно, свидетельствует о постепенном и непрерывном развитии одной и той же культуры земледельческого населения оазиса.

Поселение древнего периода занимало обширную территорию II и III городищ. Несомненно, оно включало также и городище I, которое окружено тем же валом, что и второе. Планировка поселения в основном сохранилась до наших дней. Последующие перестройки не изменили его конфигурации.

Резкие изменения наступают при переходе к четвертому — средневековому периоду. Площадь поселения сильно сокращается и занимает только одно городище III (восточное). Между древним поселением и средневековым — разрыв, период запустения древнего поселения. Жизнь здесь возобновляется, по-видимому, в IX—X вв.

Шурабашат, в дополнение к известным комплексам расписной керамики Ферганы, дал новый и своеобразный ее вариант. Эта керамика сосуществует с красноангобирванной. Яркое проявление традиций расписной керамики в такое позднее время составляет своеобразие культуры Ферганы последних веков до н. э.

Шурабашат занимает определенное место в линии развития оседло-земледельческих поселений в Ферганской долине после Чустского, Дальверзинского и Эйлатанского. Сейчас можно говорить о непосредственной преемственности культуры Шурабашата от эйлатанской. В свете работ на Шурабашатском городище получают определение некоторые отдельные

² Б. Э. Гамбург и Н. Г. Горбунова. Ак-Тамский могильник. КСИИМК, вып. 69, 1957, стр. 78—90.

находки расписной керамики в Ферганской долине. На основании изучения этих находок выделен ранее неизвестный этап развития культуры древней Ферганы, который можно назвать шурабашатским.

Изучение Шурабашата отряд производил одновременно с обследованием всего Узгенского оазиса и бассейна средней части Кара-Дарьи и ее истоков. Это позволило определить значение Шурабашатского поселения, которое было крупнейшим (по размерам) центром не только Узгенского оазиса, но и всей Ферганской долины периода существования Даваньского царства. Это позволило также пересмотреть вопрос об отождествлении города Ю-чэн Даваньского царства, упоминаемого в китайских источниках, с Узгеном. Отметим, что наибольшие основания для сопоставления с этим городом имеет, пожалуй, Шурабашатское городище.

Южнокиргизский отряд в 1956 г., продолжая выявление новых археологических памятников, обследовал зону строительства Уч-Курганской ГЭС на р. Нарын. Здесь, на левом берегу Нарына, обнаружен могильник. Курганы (их насчитывается 80), сгруппированные тремя параллельными рядами, тянутся с юго-запада на северо-восток на расстояние 450 м.

Повторно обследована Шалтакская группа тепе, расположенная к востоку от г. Ош. Снят план группы и собран подъемный материал древнего и средневекового периодов. Интересны находки нескольких черепков, относящихся к эпохе бронзы, сходных с керамикой Чуста и Дальверзина. Это еще один новый пункт, свидетельствующий о распространении чустской культуры расписной керамики бронзового века на территории Южной Киргизии.

Во время повторного обследования снят план средневекового городища Мады в Ошском оазисе, которое можно сопоставить, как это уже делали академик В. В. Бартольд и А. Н. Бернштам, со средневековым городом Медва, упоминаемым в арабо-персоязычной литературе.

Очень интересно обнаруженное во время разведки по западным районам Ошской области Кара-камарское селище. Оно находится в бассейне р. Ак-су, западнее райцентра Исфана. В узкой долине горной речушки, у подножья горного кряжа, на небольшой площадке найдено несколько фрагментов керамики. Других внешних признаков поселения не было заметно. После обследования всей площадки обнаружены выходы культурного слоя в лошине. Собрано большое количество красноангобированной керамики последних веков до н. э. и первых веков н. э. Найден также черепок красноангобированного сосуда с процарапанным орнаментом, — это наиболее западный в Ферганской долине пункт находки подобной керамики с процарапанным орнаментом, являющимся одной из характерных черт культуры древней Ферганы.

На склоне лошины участник поездки, сотрудник Ошского краеведческого музея А. И. Пошко, нашел детское погребение с двумя красноангобированными кувшинчиками и плоской, а также каменное острие (сурьматаш). Погребение может быть датировано первыми веками н. э.

Полученные в 1956 г. материалы позволяют уточнить периодизацию и дать более полную характеристику этапов истории Шурабашатского городища и вводят в научный оборот некоторые памятники других периодов истории Юга Киргизии.