

А К А Д Е М И Я   Н А У К   С С С Р

---

ИНСТИТУТ АРХЕОЛОГИИ

**КРАТКИЕ СООБЩЕНИЯ**  
О ДОКЛАДАХ И ПОЛЕВЫХ ИССЛЕДОВАНИЯХ  
ИНСТИТУТА АРХЕОЛОГИИ

91

ДРЕВНИЕ КУЛЬТУРЫ ЮГА



ИЗДАТЕЛЬСТВО АКАДЕМИИ НАУК СССР  
МОСКВА • 1962

О. В. ОБЕЛЬЧЕНКО

## БРОНЗОВЫЕ ЗЕРКАЛА ЛЯВАНДАКСКОГО МОГИЛЬНИКА

В погребальный инвентарь курганов около городища Лявандак<sup>1</sup>, помимо керамики, оружия и украшений, входили бронзовые зеркала, найденные в курганах № 6 и 8. В кургане № 6 скелет женщины лежал вытянуто, на спине, головой на юго-восток. Среди инвентаря, состоявшего из посуды, украшений и железного наконечника стрелы, размещенных около головы и ног скелета, под лопаткой найдено хорошо сохранившееся бронзовое зеркало со стержнем и полый костяной ручкой (рис. 16—2).

Диаметр зеркала — 10,5 см, длина ручки — 5,5 см. Рабочая поверхность зеркала ровная, а обратная сторона — с выступающим в виде валика ободком и небольшой конической выпуклостью в середине. Костяная ручка сделана из двух трубок диаметром 2,5 см. Снаружи на ручке — кольцевой валик; внутри на стенках костяной трубки сделаны выемки с уступом для крепления стержня. Когда стержень зеркала вынули, из костяной трубки высыпался коричневый тлен, остатки деревянных клиньев, которыми ручка удерживалась на стержне.

Второе бронзовое зеркало было найдено в кургане № 8, где скелет лежал вытянуто, на спине, головой на юг. Инвентарь этого погребения тоже состоял из посуды, украшений и железного наконечника стрелы. Зеркало со стержнем для надевания ручки находилось ниже черепа, под позвоночным столбом. Диаметр зеркала — 16 см. По краю сделан кольцевой валик, в середине — коническая выпуклость (рис. 16—1). На гладкую, рабочую поверхность зеркала, которой оно было обращено к полу, полосами налип истлевший хворост, устилавший пол подбоя.

Найденные зеркала однотипны; разница лишь в размерах. Судя по опубликованному материалу, до сих пор в Средней Азии обнаружено два таких зеркала: одно — в курганах I—II вв. н. э. около Янги-Юля, другое — в погребении Д (типа III-A), I—III вв. н. э., могильника Тупхона.

Зеркало из Каунчинских курганов целое<sup>2</sup>, а из могильника Тупхона — с отломанным стержнем<sup>3</sup>. В остальных могильниках Средней Азии встречались лишь китайские зеркала без ручек. М. Э. Воронец считал, что китайские зеркала получили в Средней Азии распространение в первые века нашей эры после установления широких торговых связей с Китаем, а зеркала с ручкой предшествовали им<sup>4</sup>.

<sup>1</sup> Описание могильника и его интерпретацию см. О. В. Обельченко. Лявандакский могильник. «История материальной культуры Узбекистана», вып. 2, Ташкент, 1961, стр. 97—177.

<sup>2</sup> Г. В. Григорьев. Келесская степь в археологическом отношении. ИАН КазССР, № 46, серия археологическая, вып. 1, Алма-Ата, 1948, стр. 59, 60, табл. III.

<sup>3</sup> М. М. Дьяконов. Работы Кафирниганского отряда. Труды Согдийско-Таджикской археологической экспедиции, т. I. МИА, № 15, 1950, стр. 170, табл. 84, рис. 1.

<sup>4</sup> М. Э. Воронец. Археологические исследования Института истории и археоло-

Бронзовые зеркала с ободком по краю и выпуклостью в середине часто находят в погребениях прохоровской культуры Южного Приуралья<sup>5</sup> и в сарматских погребениях Нижнего Поволжья<sup>6</sup>. На Кубани зеркала этого типа известны по находке из курганов на хуторе Зубовском, которые были исследованы Н. И. Веселовским<sup>7</sup>. В 1903 г. Н. И. Веселовский раскопал около Армавира большой курган, в котором обнаружено женское впускное погребение, ориентированное на юг. У пояса скелета лежало зеркало, аналогичное льяндакскому из кургана № 6<sup>8</sup>.

Материалы из курганов Кубанской области Н. И. Веселовский датировал II—III вв. н. э., в том числе и находки на хуторе Зубовском<sup>9</sup>. Т. Е. Кизерицкий отнес вещи из курганов у хутора Зубовского к VI—V вв. до н. э.<sup>10</sup>, ибо среди них оказалась чаша, которая по палеографическим данным датировалась V—VI вв. до н. э.<sup>11</sup> Б. В. Фармаковский, исходя из анализа устройства погребальных сооружений и сравнения их с сооружениями некрополя Ольвии, относил материалы из курганов у хутора Зубовского ко II в. до н. э.<sup>12</sup>

Видимо, с последней датировкой был согласен М. И. Ростовцев, который, отмечая сходное устройство подбойных могил, раскопанных Н. И. Веселовским на Кубани, с устройством могил прохоровской культуры Приуралья, считал, что датировка Н. И. Веселовского неверна, что некоторые погребения точно датируются II—I вв. н. э., но какие, — не указал<sup>13</sup>.

Такое же зеркало найдено и на Украине в Балтском уезде в 1914 г. в одном из погребений<sup>14</sup>. Два таких зеркала встречены в некрополе Танаиса (одно из них — в подбойной могиле). Третье зеркало обнаружено в «Круглом кургане» I в. н. э., в окрестностях Танаиса<sup>15</sup>.

Анализируя зеркала из Танаиса, в том числе и аналогичные льяндакским, Т. Н. Книпович приходит к выводу, что они местные, генетически восходят к типам, которые не связаны с античным миром, и широко распространены на юге СССР. Отмечая широкое распространение зеркал

гии и Музея истории Академии наук УзССР на территории Ферганы в 1950—1951 гг. Труды Музея истории Узбекской ССР, вып. II, Ташкент, 1954, стр. 63.

<sup>5</sup> К. В. Сальников. Древнейшие памятники истории Урала. Свердлов, 1952, стр. 97.

<sup>6</sup> P. R. a. Die Hügelgräber Römischer Zeit an der unteren Wolga. Pokrowsk, 1927, рис. 7.

<sup>7</sup> Н. Веселовский. Раскопки курганов на Зубовском хуторе в Кубанской области. ИАК, вып. I, 1901, стр. 102, рис. 25.

<sup>8</sup> ОАК за 1903 г. 1906, стр. 63, рис. 102.

<sup>9</sup> Н. И. Веселовский. Курганы Кубанской области в период римского владычества на Северном Кавказе. Труды XII АС в Харькове, т. I, М., 1905, стр. 366.

<sup>10</sup> Там же.

<sup>11</sup> Н. И. Веселовский. Курганы Кубанской области..., стр. 369.

<sup>12</sup> Там же, стр. 350.

<sup>13</sup> М. И. Ростовцев. Курганные находки Оренбургской области эпохи раннего и позднего эллинизма. МАР, № 37, 1918, стр. 32—34.

<sup>14</sup> ОАК за 1913—1915 гг. 1918, стр. 201, рис. 255.

<sup>15</sup> Т. Н. Книпович. Танаис. М.—Л., 1949, стр. 55, 56, рис. 12.

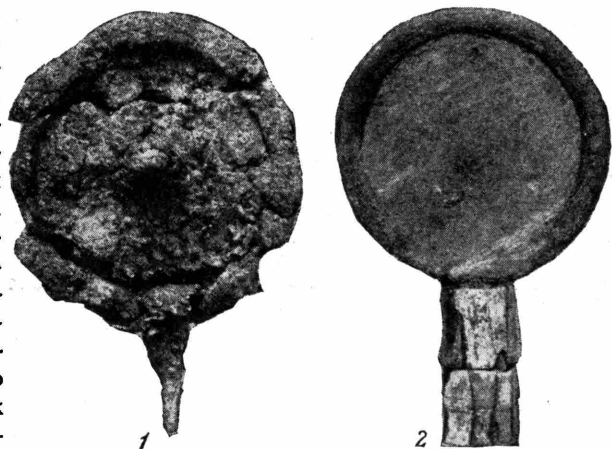


Рис. 16. Зеркала из Льяндакского могильника.

1 — из кургана № 8; 2 — из кургана № 6.

этого типа в Прикубанье<sup>16</sup> и Нижнем Поволжье, Т. Н. Книпович считает, что они существовали с I в. до н. э. и не позднее II в. н. э.<sup>17</sup>

Другого мнения по вопросу о происхождении зеркал с валиком по краю диска и выпуклостью в середине, найденных на Кубани, придерживается К. Ф. Смирнов. Он полагает, что это поздний вариант зеркал прохоровского типа — с валиком по краю диска и короткой ручкой и определенно «...прикаспийского происхождения...». Появление же их на Кубани он связывает с передвижением сарматских племен из Поволжья на запад<sup>18</sup>.

У самых ранних по времени зеркал из Прохоровских курганов — плоский диск, валик по краю и гладкая внутренняя поверхность, а сбоку короткая ручка с отверстием на конце. Таково зеркало из III Прохоровского кургана<sup>19</sup>. Следующим видом можно считать зеркала 3-го типа из Танаиса<sup>20</sup> и льяндакские, у которых, наряду с валиком, есть выпуклость в центре и короткая заостренная ручка, но уже без отверстия.

За этим видом следуют зеркала с валиком по краю, выпуклостью в середине, с более короткой, но уже прямой ручкой и отверстием в ней около диска. Таковы зеркальца-подвески из погребений четвертой хронологической группы I в. до н. э. — II в. н. э. меото-сарматского могильника у станицы Усть-Лабинской<sup>21</sup>, из долины Урупа (Кубань)<sup>22</sup>, из погребений первых веков нашей эры Таркинского могильника<sup>23</sup> и с Украины<sup>24</sup>.

Судя по приведенным аналогиям, зеркала из Льяндакского могильника можно отнести ко времени, предшествующему нашей эре. Такая датировка подкрепляется отличием их от более ранних, найденных на Тянь-Шане<sup>25</sup>, и от зеркал первых веков нашей эры, обнаруженных в Кара-Булакском<sup>26</sup>, Ворухском<sup>27</sup>, Вревском<sup>28</sup> и Кенкольском<sup>29</sup> могильниках. Это отличие зеркал из Льяндакского могильника от подобного рода находок на территории Средней Азии позволяет считать их зеркалами сарматского типа, присущего сарматской культуре II в. до н. э. — I в. н. э.<sup>30</sup>

В заключение необходимо отметить, что зеркало из кургана № 6 было первым зеркалом подобного рода, найденным с костяной рукояткой на стержне, не только в археологии Средней Азии, но и в сарматской. О назначении этих боковых стержней Т. Н. Книпович писала, что они служили, вероятно, для надевания на них деревянной или костяной оправы. Льяндакское зеркало полностью подтвердило это предположение.

<sup>16</sup> Т. Н. Книпович. Указ. соч., стр. 56.

<sup>17</sup> Там же, стр. 57.

<sup>18</sup> К. Ф. Смирнов. Основные пути развития меото-сарматской культуры Среднего Прикубанья. КСИИМК, XLVI, 1952, стр. 17.

<sup>19</sup> М. И. Ростовцев. Указ. соч., табл. V, рис. 5.

<sup>20</sup> Т. Н. Книпович. Указ. соч., стр. 55, рис. 12.

<sup>21</sup> Н. В. Анфимов. Меото-сарматский могильник у станицы Усть-Лабинской. МИА, № 23, 1951, стр. 199, рис. 18, 6.

<sup>22</sup> Н. В. Анфимов. Могильники сарматского времени в долине реки Урупа. КСИИМК, вып. 65, 1956, стр. 89, 90, рис. 29.

<sup>23</sup> К. Ф. Смирнов. Археологические исследования в районе дагестанского селения Тарки. МИА, № 23, 1951, стр. 261, рис. 17, 2.

<sup>24</sup> М. И. Вязьмитина. «Вивчення сарматів на території Української РСР. «Археологія», т. VIII, Київ, 1953, стр. 69, рис. 6; е е же. Сарматские погребения у с. Ново-Филипповка. «Вопросы скифо-сарматской археологии», 1954, стр. 238, табл. V, 8.

<sup>25</sup> А. Н. Бернштам. Историко-археологические очерки Центрального Тянь-Шаня и Памиро-Алая. МИА, № 26, 1952, стр. 39, 40, рис. 17, 4.

<sup>26</sup> Ю. Д. Баруздин. Кара-Булакский могильник. Труды ИИ АН КирССР, вып. II, 1956, стр. 67—69.

<sup>27</sup> Е. А. Давидович и Б. А. Литвинский. Археологический очерк Исфаринского района. Труды ИИАЭ АН ТаджССР, т. XXXV, 1955, стр. 64, 65, рис. 31.

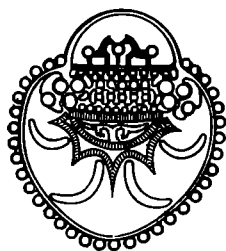
<sup>28</sup> М. Э. Воронцов. Отчет археологической экспедиции Музея истории Академии наук УзССР о раскопках погребальных курганов первых веков нашей эры возле станицы Вревская в 1947 г. Труды Музея истории народов Узбекистана, вып. 1, Ташкент, 1951, стр. 52—54, рис. 5.

<sup>29</sup> И. Кожомбердыев. Новые данные о Кенкольском могильнике. КСИИМК, вып. 80, 1960, стр. 72.

<sup>30</sup> М. П. Абрамова. Сарматская культура II в. до н. э. — I в. н. э. СА, 1959, № 1, стр. 65, 66.

АКАДЕМИЯ НАУК СССР  
ИНСТИТУТ АРХЕОЛОГИИ

# СОВЕТСКАЯ АРХЕОЛОГИЯ



*Журнал основан в 1957 году  
Выходит четыре раза в год*

№ 2

ИЗДАТЕЛЬСТВО «НАУКА»  
МОСКВА—1967

О. В. ОБЕЛЬЧЕНКО

## ПОГРЕБЕНИЕ САРМАТСКОГО ТИПА ПОД САМАРКАНДОМ

К югу от Самарканда, за арыком Даргом находится степная полоса, которую ограничивает вытянутая в широтном направлении горная гряда — отроги Зарафшанского хребта. С тех гор, изобилующих ущельями, в период весеннего половодья в долину Зарафшана стекают саи, получившие свои названия по селениям, расположенным в ущельях. Самым крупным селением является Агалык, а Агалык-Сай — самым большим саем.

Неподалеку от западного берега русла Агалык-Сая, в 12 км юго-западнее Самарканда, находится цепочка из восьми курганов с интервалами в 40—50 м, вытянутая с юга на север. Высота курганов от 1 до 2,5 м, диаметр насыпей 20—30 м.

Осенью 1965 г. в цепочке около Агалык-Сая было раскопано два кургана. Наиболее интересным оказался курган № 5 в южной части цепочки высотой 1,5 м при диаметре 20 м. В насыпи были обнаружены обломки костей человека и фрагмент боковой стенки сосуда, покрытый красным ангобом. Курган был в древности ограблен.

Под насыпью кургана, в центре, находился дромос, ориентированный длинной осью с юга на север (рис. 1). При выемке земли из дромоса на глубине 1,5 м от древней дневной поверхности был найден обломок толстой ручки от крупного сосуда, покрытого серым ангобом. Южный конец дромоса закруглен, северный — прямоугольный. В южном конце дромоса был найден фрагмент толстой плиты из мраморовидной породы. Длина дромоса с юга на север 4 м, ширина в южном конце 1,8 м, в северном 2 м. В южном конце дромоса на глубине 2 м от дневной поверхности была сделана ступенька длиной 1,5 м, боковые стенки дромоса отвесные. Вдоль западной стенки дромоса, на уровне ступеньки в южном конце, был оставлен уступ шириной 20 см. Северная стенка дромоса отвесная, и глубина дромоса около нее от древней дневной поверхности 3,7 м. Пол дромоса ровный; вдоль его восточной стенки, по всей длине, был сделан подбой, свод которого осел. Дромос был вырыт в слое плотного слежавшегося крупнозернистого песка красноватого цвета, а подбой — в слое светло-желтого суглинка.

Пол подбоя находился на одном уровне с полом дромоса, длина подбоя 2,5, ширина 1,5, высота 0,6 м. На полу подбоя, на подстилке из войлока, обнаружены части скелета человека, лежавшего в вытянутом положении на спине, головой на юг, т. е. по длинной оси подбоя (рис. 2). Кости скелета плохой сохранности. Отсутствовали кости таза, почти не было ребер и костей рук. От позвоночного столба сохранилось несколько позвонков, на которых лежала теменная часть черепной коробки. Прочие кости черепа отсутствовали. Кости ног сохранились только от колен до ступней, они лежали не потревоженными. Около голени левой ноги рукоятью к поясу, находился железный двулезвийный меч с коротким прямым перекрестием в виде железной обоймы, надетой на лезвие и навершием в виде круглой пластины (рис. 3, 1). Обломанный конец меча лежал слева от голени правой ноги, острием к ступне. Меч (чечевицевидный в разрезе) вместе с рукоятью имел длину 1,05 м и был плохой сохранности, на остатках его деревянных ножен, покрытых кинovarью, местами сохранилась краска,

Справа от голений правой ноги, остриями к ступне, лежали восемь железных трехлопастных черешковых наконечников стрел с опущенными жальцами. Наконечники стрел средних размеров двух типов, у одних лопасти широко расставлены, а у других сужены (рис. 3, 2). Правее скелета,

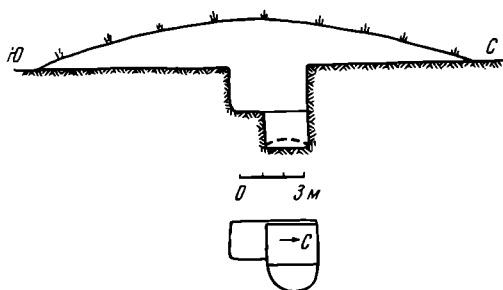


Рис. 1. Разрез кургана № 5 и план могилы

в земле, заполнявшей подбой, найдены две железные пряжки в виде плоских колец (рис. 3, 4). Диаметр одного кольца 6,5, а другого 7,5 см. У большего кольца имеется кнопка для застегивания ремня. Куски сыромятных ремней налипли местами на пряжку. Там же в засыпке лежал железный крючок длиной 9 см (рис. 3, 3) и железная проколка с обломанным черешком (рис. 3, 5). Ближе к обломку черепа лежал язычок от фигурной пряжки, лопаточкообразный конец которого был покрыт бронзой (рис. 3, 6). Рядом была найдена костяная пуговица полусферической формы с прочерченными концентрическими окружностями на плоской стороне (рис. 3, 7). Неподалеку от головы лежал железный нож серповидной формы с коротким черешком (рис. 3, 8); нож был в деревянных ножнах, остатки которых сохранились на лезвии.

За головой погребенного, ближе к южной стенке подбоя, на боку, лежал кувшин с округлым туловом (рис. 4). Кувшин светло-коричневый изготовлен на гончарном круге и покрыт снаружи серым ангобом. Ручка, плоская в сечении со слегка выраженным желобком снаружи, прикреплена к венчику после изготовления кувшина на круге; корень ручки опущен на кольцевой валик, вылепленный на месте перехода горловины кувшина в тулово. Высота кувшина 22 см, диаметр венчика 7,5 см.

Устройство насыпи кургана № 5 несколько отличается от всех ранее раскопанных курганов в степи за арыком Даргом. На сыпи курганов около селений Аксай, Миранкуль, Сазаган возведены из земли с камнями или же одних камней<sup>1</sup>. В насыпи же кургана № 5 по Агалык-Саю почти совершенно не было камней. Отличается этот курган от ранее раскопанных не только в Придаргомской степи, но и к северу от Самарканда<sup>2</sup> тем, что под его насыпью оказалась подбойная могила, а во всех выше указанных могильниках были обнаружены или грунтовые могилы или катакомбы.

Подбойные могилы в Средней Азии известны по раскопкам еще с прошлого столетия<sup>3</sup>, в последние годы они открыты во многих районах Сред-

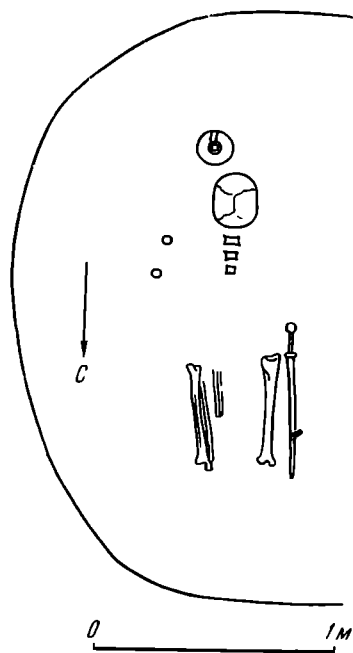


Рис. 2. План подбоя кургана № 5

<sup>1</sup> О. В. Обельченко. Сазаганские курганы. ИМКУ, 7, Ташкент, 1966, стр. 66, 67.

<sup>2</sup> О. В. Обельченко. Могильник Акджар-Тепе. ИМКУ, 3, Ташкент, 1960, стр. 57—70.

<sup>3</sup> ОАК за 1891 г. СПб., 1893, стр. 112.

ней Азии. В Казахстане<sup>4</sup> и на Тянь-Шане<sup>5</sup> подбой устраивались в северной, длинной, стене дромоса, в курганах Боркорбазского могильника — в восточной стене дромоса<sup>6</sup>.

На территории Бухарской области, в Кую-Мазарском<sup>7</sup> и Лявандакском<sup>8</sup> могильниках, подбой делались в западной стене входной ямы, а в

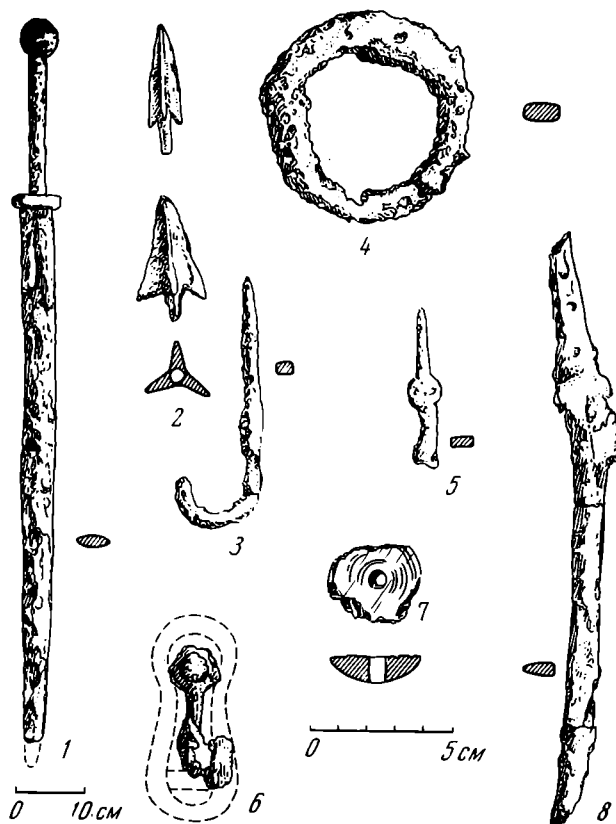


Рис. 3. Инвентарь из погребения кургана № 5

1 — меч, 2 — наконечники стрел, 3 — крючок, 4 — пряжка с кнопкой для застегивания, 5 — проколка, 6 — язычок пряжки с фигурной рамкой, 7 — костяная пуговица, 8 — нож

курганах около городища Шахри-Вайрон в степи Малик, подбой устраивались не только в западной стене могильной ямы, но и в восточной<sup>9</sup>. Подбой от входной ямы в могильниках Бухарской области отгораживались камышовыми фашинами и кусками гипса или же сырцовым кирпичом<sup>10</sup>, в других курганных могильниках очень часто подбой закладывался валунами или каменными плитами<sup>11</sup>. Вопрос о закладке входа в подбой кургана № 5 по Агалык-Саю не совсем ясен из-за того, что курган был ограблен и сле-

<sup>4</sup> Е. И. Агеева. К вопросу о типах древних погребений Алма-Атинской области. Тр. ИИАЭ АН КазССР, 12, Алма-Ата, 1961, стр. 37, 38; К. А. Акишев, Г. А. Кушаев. Древняя культура саков и усуней долины реки Или. Алма-Ата, 1963, стр. 188.

<sup>5</sup> А. Н. Бернштам. Историко-археологические очерки Центрального Тянь-Шаня и Памиро-Алая. МИА, 26, 1952, стр. 70, 71.

<sup>6</sup> С. С. Сорокин. Боркорбазский могильник. Тр. ГЭ, V, 6, Л., 1961, стр. 140.

<sup>7</sup> О. В. Обельченко. Кую-Мазарский могильник. Тр. ИИА, АН УзССР, VIII, Ташкент, 1956, стр. 218.

<sup>8</sup> О. В. Обельченко. Лявандакский могильник. ИМКУ, 2, Ташкент, 1961, стр. 119.

<sup>9</sup> Материалы раскопок готовятся к публикации.

<sup>10</sup> Его же. Курганы около селения Хазара. ИМКУ, 4, Ташкент, 1963, стр. 60, 61.

<sup>11</sup> А. М. Мандельштам. Могильник Арук-Тау в Бишкекской долине (Южный Таджикистан). КСИИМК, 76, 1959, стр. 75.



дов закладки не сохранилось. Возможно, что подбой в этом кургане отгораживался от дромоса каменными плитами. Фрагмент такой плиты был найден в засыпке дромоса кургана.

Подбойные могилы широко распространены на территории Нижнего Поволжья, Южного Приуралья, Северного Кавказа, Северного Причерноморья и Крыма, причем устраивались они или в восточной, или в западной стене входной ямы. Различаются также подбойные могилы и по наличию или отсутствию ступеньки у стены, противоположной стене с подбоем.

Обычай трупоположения на подстилку из хвороста, камыша или войлока известен по курганным погребениям в Средней Азии<sup>12</sup>, Нижнем Поволжье<sup>13</sup> и Южном Приуралье<sup>14</sup>. Южная ориентировка скелета в описанном погребении имеет много аналогий в захоронениях первых веков до нашей эры в Средней Азии. Она отмечена в Тамдинском могильнике (Южный Казахстан<sup>15</sup>, в кургане «до усуньского времени» на левом берегу реки Аламедин<sup>16</sup>, в Кувинском могильнике на трассе Южного Ферганского канала<sup>17</sup>, в кургане около Катта-Курганского водохранилища<sup>18</sup>.

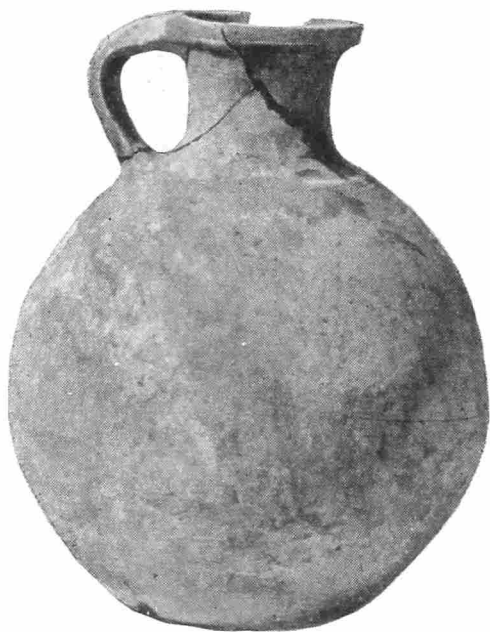


Рис. 4. Кувшин из кургана № 5

В погребениях II в. до н. э.—I в. н. э. в могильниках Бухарской области — Шахри-Вайронском, Кызыл-Тешинском, Лявандакском<sup>19</sup> и Кую-Мазарском<sup>20</sup> скелеты лежали головой на юг. Ориентировка скелетов головой на юг характерна для погребений III—I вв. до н. э. в подбойных могилах, исследованных в Нижнем Поволжье<sup>21</sup>, в Западном Казахстане для погребений IV—II в. до н. э.<sup>22</sup> и в Южном Приуралье<sup>23</sup>. Ориентировка скелетов в погребениях является одним из элементов, определяющих датировку сарматских курганов, для которых положение скелета головой на юг характерно в захоронениях первых веков

<sup>12</sup> М. Э. Воронец. Отчет Археологической экспедиции Музея истории Академии наук УзССР о раскопках погребальных курганов первых веков нашей эры возле станции Вревская в 1947 г. Тр. Музея истории народов Узбекистана. I, Ташкент, 1951, стр. 43.

<sup>13</sup> П. С. Рыков. Суловский курганный могильник. Саратов, 1925, стр. 3.

<sup>14</sup> К. В. Сальников. Сарматские курганы близ г. Орска. МИА, 1, 1940, стр. 125.

<sup>15</sup> А. Н. Бернштам. Проблемы древней истории и этногенеза Южного Казахстана, ИАН КазССР, 67, сер. археолог., 2, Алма-Ата, 1950, стр. 70—72.

<sup>16</sup> А. И. Тереножкин. Археологические разведки по реке Чу в 1929 г. ПИДО, 1935, 5—6, стр. 142.

<sup>17</sup> В. Д. Жуков. Археологические объекты на трассе Южного Ферганского канала. ИУзФАН СССР, 10, Ташкент, 1940, стр. 26.

<sup>18</sup> В. А. Шикин. Археологические наблюдения на строительстве Катта-Курганского водохранилища. ИУзФАН СССР, 10, Ташкент, 1940, стр. 17.

<sup>19</sup> О. В. Обельченко. Лявандакский могильник..., стр. 125—130.

<sup>20</sup> О. В. Обельченко. Кую-Мазарский могильник..., стр. 220.

<sup>21</sup> И. В. Синицын. К материалам по сарматской культуре на территории Нижнего Поволжья. СА, VIII, 1946, стр. 73.

<sup>22</sup> И. В. Синицын. Археологические памятники по реке Малый Узень. КСИИМК, XXXII, 1950, стр. 104, 105.

<sup>23</sup> К. В. Сальников. Древнейшие памятники истории Урала. Свердловск, 1952, стр. 95.

до нашей эры<sup>24</sup>. Оружие, найденное в подбойной могиле кургана № 5, состоит из меча и наконечников стрел. Железный меч относится к уже известному типу мечей, найденных в курганах долины Зарафшана. Семь мечей такого типа было найдено в Кую-Мазарском могильнике, столько же в Кызыл-Тепинском могильнике, два меча в Шахри-Вайронском и три в Лявандакском могильнике. В последнем, в кургане около тригонометрического пункта<sup>25</sup> был найден меч, подобный агалыксайскому. Таким образом, количество мечей этого типа уже достигло двух десятков, из них восемнадцать совершенно одинаковых — с перекрестием и без навершия, а два меча имеют навершия в виде круглой пластинки (меч из кургана по Агалык-Саю и из Лявандакского могильника). Мечи с коротким прямым перекрестием без навершия были найдены на р. Исеть на Урале<sup>26</sup> и под Тюменью<sup>27</sup>, они входят в число сарматских мечей Поволжско-Приуральского района<sup>28</sup> и относятся к памятникам челябинской группы сарматов IV—II вв. до н. э.<sup>29</sup>

Очень близок мечам из курганов Агалык-Сая и Лявандакского могильника кинжал из Ольвии, который имеет такое же навершия в виде круглой пластинки, но более длинное прямое перекрестие<sup>30</sup>. Мечи с коротким прямым перекрестием, но без навершия получили точную дату — вторая половина II в. до н. э. по монете последнего греко-бактрийского царя Гелиокла (155—140 гг. до н. э.), обнаруженной в подбойной могиле кургана № 14 Кызыл-Тепинского могильника в Бухарской области. В этой же могиле с монетой и мечом находился железный трехлопастный черешковый наконечник стрелы с опущенными жальцами, аналогичный наконечникам стрел из кургана по Агалык-Саю. Восемь наконечников стрел, найденных в этом погребении, не совсем одинаковы по форме лопастей, у одних они несколько шире, а у других уже. Наконечники стрел первого типа аналогичны наконечникам из погребений III—I вв. до н. э. из Тамдинского могильника в Южном Казахстане<sup>31</sup>. Наконечники стрел второго типа были найдены в Каракольском усуньском могильнике III—I вв. до н. э.<sup>32</sup> Наконечники стрел таких же типов были найдены и в других могильниках Зарафшанской долины — Шахри-Вайронском, Кызыл-Тепинском, Кую-Мазарском и Лявандакском<sup>33</sup>. Железные трехлопастные, черешковые наконечники стрел с опущенными жальцами известны по погребениям в Южном Приуралье<sup>34</sup> и на Кубани<sup>35</sup>.

Положение наконечников стрел при погребении в кургане № 5, где они лежали справа от голени правой ноги, обращенные остриями к ступне, характерно почти для всех погребений в подбойных могилах первых веков до нашей эры, обнаруженных в могильниках долины Зарафшана. Аналогичное положение наконечников стрел прослежено в погребениях некро-

<sup>24</sup> Б. Н. Граков. Пережитки матриархата у сарматов. ВДИ, 1947, 3, стр. 120.

<sup>25</sup> О. В. Обельченко. Лявандакский могильник..., стр. 131, рис. 8.

<sup>26</sup> А. Н. Зырянов. Курганы и городища в Шадринском уезде Пермской губернии и находки в них. Зап. УОЛЕ, VII, 3, Екатеринбург, 1888, стр. 74.

<sup>27</sup> A. Heikel. Antiquités de la Sibérie Occidentale, conservées dans les musées de Tomsk, de Tobolsk, de Tumene, d'Ekaterinebourg, de Moscou et d'Helsingfors. 1894, стр. 69, табл. XV.

<sup>28</sup> Н. Я. Мерперт. Из истории оружия племен Восточной Европы в раннем средневековье. СА, XXIII, 1955, стр. 156, 158, рис. 7.

<sup>29</sup> К. Ф. Смирнов. Сарматские племена Северного Прикаспия. КСИИМК, XXXIV, 1950, стр. 100.

<sup>30</sup> В. Д. Блаватский. Очерки военного дела в античных государствах Северного Причерноморья. М., 1954, стр. 78, рис. 34.

<sup>31</sup> Л. Я. Маловицкая. Тамдинский курганный могильник III—I вв. до н. э. ИАН КазССР, 67, сер. археолог., 2, стр. 120.

<sup>32</sup> М. В. Воеводский и М. П. Грязнов. Усуньские могильники на территории Киргизской ССР. ВДИ, 1938, 3, стр. 173.

<sup>33</sup> О. В. Обельченко. Лявандакский могильник..., стр. 136 сл.

<sup>34</sup> К. Ф. Смирнов. Сарматские погребения Южного Приуралья. КСИИМК, XXII, 1948, стр. 83, рис. 27.

<sup>35</sup> Б. Н. Граков. Техника изготовления металлических наконечников стрел у скифов и сарматов. ТСА РАНИОН, V, М., 1930, стр. 74, 86.

поля Танаиса<sup>36</sup> и в некоторых сарматских погребениях Нижнего Поволжья<sup>37</sup>. Наконечники стрел от долгого пребывания в могиле слежались в пучки, очевидно, они находились в колчане, который не сохранился. Железный крючок, лежавший справа от костяка, очень похож на крючки, употреблявшиеся для подвешивания колчанов<sup>38</sup>.

Две железных пряжки в виде плоских колец совершенно одинаковы с пряжкой, найденной в кургане № 3 у бугра Соинава Кую-Мазарского могильника<sup>39</sup>. Подобная пряжка была обнаружена около станицы Магнитной (Южное Приуралье) в 1888 г.<sup>40</sup>

Пряжки в виде плоских колец с кнопкой для застегивания были найдены в погребении XIV могилы 24 некрополя Дура-Европос в Месопотамии<sup>41</sup>. Такого же типа бронзовые кольца с кнопкой и крючком для подвешивания известны из мавзолея Неаполя Скифского<sup>42</sup>, а гладкие кольца с зажимами были найдены в погребении II этого же мавзолея<sup>43</sup>. Различные пряжки в виде колец с кнопкой для застегивания были широко распространены в скифо-сарматскую эпоху. Наиболее распространенной формой такой пряжки было кольцо с кнопкой-пуговкой и выступающим неподвижным крючком-язычком<sup>44</sup>. На пряжке из Агалык-Сая этот крючок уже отсутствует<sup>45</sup>. Однако принадлежность пряжки к поясному набору не вызывает сомнений.

От пряжки другого типа в кургане № 5 найден язычок с частью фигурной рамки (рис. 3, 6). Идентичный язычок имеется у пряжки из кургана № 7 Кызыл-Тепинского могильника. Сохранившаяся верхняя часть рамки этой пряжки представляет собой прямоугольник, круглый в сечении. Пряжки с язычком и фигурной рамкой известны по находкам в кургане № 2 Лявандакского могильника<sup>46</sup>. Однотипная с этими пряжка известна из находок в сарматских курганах Нижнего Поволжья<sup>47</sup>. Формой рамки пряжка из кургана по р. Еруслану совершенно одинакова с пряжкой из кургана № 16 Кызыл-Тепинского могильника. У пряжки из сарматского кургана в Нижнем Поволжье нижняя часть утрачена, а у кызылтепинской пряжки рамка в сохранности. Следует отметить, что подобного рода пряжки пока неизвестны в курганных погребениях других районов Средней Азии. Судя по местоположению этих пряжек в кургане № 2 Лявандакского могильника, они были прикреплены к португее, на которую подвешивался меч, и играли роль своеобразных антабок для регулировки длины ремня.

Железный нож из рассматриваемого погребения является весьма характерным и непременным атрибутом курганных погребений первых веков до нашей эры в низовьях р. Зарафшан. Ножи серповидной формы небольшой величины — постоянный инвентарь сарматских погребений Нижнего

<sup>36</sup> Д. Б. Шелов. Некрополь Танаиса. МИА, 98, 1961, стр. 70.

<sup>37</sup> К. Ф. Смирнов. Курганы у сел. Иловатка и Политотдельское Сталинградской области. МИА, 60, 1959, стр. 258.

<sup>38</sup> Егоров. Вооружение савроматов. МИА, 101, 1961, стр. 109, рис. 10.

<sup>39</sup> О. В. Обельченко. Курганные погребения первых веков н. э. и кенотафы Кую-Мазарского могильника. Тр. САГУ «Археология Средней Азии», IV, Ташкент, 1957, стр. 120.

<sup>40</sup> Ф. Д. Нефедов. Отчет об археологических исследованиях в Южном Приуралье, произведенных летом 1887 и 1888 гг. МАВГР, III, М., 1889, табл. 6, 3.

<sup>41</sup> N. P. Toll. The Necropolis. The Excavation at Dura-Europos. II, London, 1946, стр. 135, табл. XVI.

<sup>42</sup> П. Шулъд. Мавзолей Неаполя Скифского. М., 1953, стр. 75, табл. IV, 1, 2.

<sup>43</sup> Н. Н. Погребова. Погребения в мавзолее Неаполя Скифского. МИА, 96, 1961, стр. 126, 125, рис. 9, 1, 3.

<sup>44</sup> М. Г. Мошкова. Раннесарматские бронзовые пряжки. МИА, 78, 1960, стр. 297 сл.

<sup>45</sup> Пряжка с кнопками без крючка найдена на Дону. А. А. Иессен. Раскопки курганов на Дону в 1951 г. КСИИМК, 53, 1954, стр. 74, 75, рис. 34, 3.

<sup>46</sup> О. В. Обельченко. Лявандакский могильник..., стр. 49, 50.

<sup>47</sup> И. В. Сибицын. К материалам по сарматской культуре на территории Нижнего Поволжья..., стр. 92, рис. 25.

Поволжья, Южного Приуралья и степей юга России. Как правило, эти ножи лежат при погребениях вместе с костями жертвенного животного, части которого клялись в могилу.

Описанный выше кувшин из подбойной могилы Агалык-Сайского кургана № 5 прямых аналогий, судя по опубликованному материалу, среди памятников Средней Азии не имеет, что объясняется недостаточной степенью изученности керамики эпохи рабовладельческого общества в долине Зарафшана и на юге Узбекистана. Наиболее близким (по общему облику) можно считать кувшин из кургана № 14 Кызыл-Тепинского могильника, в подбойной могиле которого были найдены вместе с кувшином меч, наконечник стрелы и монета Гелиокла. Принадлежность кувшина к первым векам до нашей эры не вызывает сомнений.

По найденному в подбое кургана № 5 фрагменту черепа можно считать, что он принадлежал долихоцефалу. Заканчивая обзор и анализ находок из подбоя кургана № 5 Агалык-Сая, сделаем заключение о датировке вскрытого погребения. Погребальный обряд — захоронение в подбое на юг головой — широко известен. Он характерен для времени, предшествующего нашей эре, когда преобладала южная ориентировка погребенных. Наиболее четкие даты дает погребальный инвентарь. Железный меч несомненно относится к III—I вв. до н. э. Железные наконечники стрел с опущенными жальцами также бытовали в период, предшествующий нашей эре. Их появление в сарматских погребениях относится к IV в. до н. э., а во II в. до н. э. они преобладают. К этому же времени относятся и железные пряжки-кольца. Следовательно, по всем приведенным данным, захоронение в подбойной могиле по Агалык-Саю можно датировать II—I вв. до н. э.

При рассмотрении материалов этого погребения обращает на себя внимание большая близость погребения Агалык-Сая с сарматскими погребениями Южного Приуралья, Нижнего Поволжья и юга России. Агалык-Сайский курган дал точно такой же материал, как и курганы бухарских степей времени, предшествующего нашей эре, а сарматообразный облик этих курганов нашел объяснение при критическом рассмотрении сведений древних авторов о политических событиях в Средней Азии во второй половине II в. до н. э.<sup>48</sup> Накопление археологических материалов и тщательное изучение источников давно уже поставили вопрос о большой близости культуры саков Средней Азии со скифо-сарматской культурой степей Приуралья, Поволжья и юга России<sup>49</sup>.

Полевые исследования последних лет, особенно в долине Зарафшана, позволили конкретизировать высказывавшиеся гипотезы<sup>50</sup>.

Раскопки курганных могильников в Бухарской области показали, что во второй половине II в. до н. э. в Зарафшанскую долину проникли племена скифо-сарматского происхождения.

Открытие погребения сарматского типа под Самаркандом — еще одно доказательство самого широкого участия скифо-сарматских племен в культурной и политической истории Средней Азии.

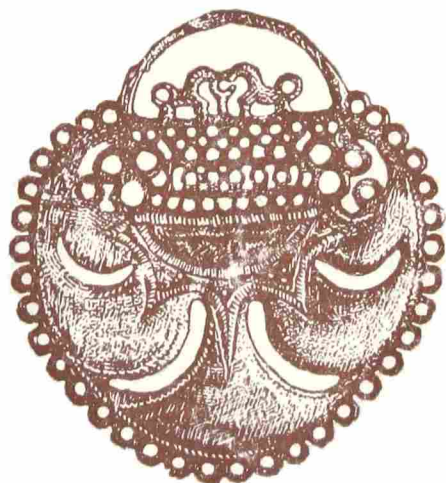
<sup>48</sup> О. В. Обельченко. Лявандакский могильник..., стр. 173—176.

<sup>49</sup> С. П. Толстов. Из предыстории Руси. СЭ, VI—VII, 1947, стр. 39 сл.

<sup>50</sup> С. П. Толстов. Среднеазиатские скифы в свете новейших археологических открытий. ВДИ, 1963, 2, стр. 42, 43.

АКАДЕМИЯ НАУК СССР

# СОВЕТСКАЯ АРХЕОЛОГИЯ



4

1978

---

О. В. ОБЕЛЬЧЕНКО

## МЕЧИ И КИНЖАЛЫ ИЗ КУРГАНОВ СОГДА

Раскопки курганов античной эпохи в долине Зарафшана дали богатый археологический материал, в том числе и по оружию. До сих пор все сведения о вооружении Согда, имеющиеся в науке, относились к периоду раннего средневековья, но и они были немногочисленны. Луку, стрелам и другому оружию Согда VII—VIII вв. посвящена работа К. Г. Рудо<sup>1</sup>, в работах А. Джалилова разбирается не только вооружение, но и организация войска согдийцев накануне и в период арабского завоевания Средней Азии<sup>2</sup>. Поясной набор, как характерный атрибут согдийского воина, рассматривается в статье В. И. Распоповой<sup>3</sup>, ею также приводятся сведения о согдийском вооружении<sup>4</sup>. Согдийское вооружение упоминается и в работах А. Ю. Якубовского<sup>5</sup>.

Однако совершенно отсутствуют не только работы, но и весьма редки упоминания о находках предметов вооружения на территории древнего Согда, относящихся к эпохе кушан, и времени, предшествующего им. Немногочисленны и сами находки предметов вооружения в Согде, как и во многих других районах Средней Азии, причем в наибольшем количестве найдены наконечники стрел. Поэтому особую значимость приобретают находки предметов вооружения из курганов древнего Согда, относящихся к античной эпохе, особенно мечей и кинжалов, количество которых наиболее значительно по сравнению с другими районами Средней Азии. В курганных могильниках Согда, относящихся к эпохе кушан и предшествующему ей времени, было найдено 29 железных мечей пяти видов, дающих представление об их эволюции, и 11 кинжалов разных форм, что свидетельствует о широком применении этих видов оружия.

Если у скифов главным видом оружия были лук и стрелы, то у сарматов мечи и кинжалы были таким же распространенным видом оружия, как лук и стрелы. Это является и характерной чертой курганов античного Согда, сближающей их с курганами савроматов и сарматов<sup>6</sup>. Наиболее ранней находкой из могильников Согда можно считать эфес меча из кургана № 4 могильника Акджартепе, который, исходя из аналогий с

---

<sup>1</sup> Рудо К. Г. К вопросу о вооружении Согда VII—VIII вв.—Сообщения Республиканского историко-краеведческого музея Таджикской ССР, вып. 1, Археология. Сталинабад, 1952, с. 59 сл.

<sup>2</sup> Джалилов А. Войско и вооружение согдийцев накануне и в период борьбы с арабским нашествием.—Изв. Отделения обществ. наук АН ТаджССР, № 8. Сталинабад, 1956, с. 81 сл.; *его же*. Согд накануне арабского нашествия и борьба согдийцев против арабских завоевателей в первой половине VIII в.—Тр. ИИАЭ АН ТаджССР, т. XXX. Сталинабад, 1961, с. 82.

<sup>3</sup> Распопова В. И. Поясной набор Согда VII—VIII вв.—СА, 1965, № 4, с. 78.

<sup>4</sup> Распопова В. И. Согдийский город и кочевая степь в VII—VIII вв.—КСИА АН СССР, 122, 1970, с. 89, 90.

<sup>5</sup> Якубовский А. Ю. Древний Пенджикент. По следам древних культур. М., 1951, с. 215—219.

<sup>6</sup> Объяснение этого явления см.: Смирнов К. Ф. Вооружение савроматов.—МИА, № 101, 1961, с. 70.

савроматскими мечами, датируется второй половиной V—IV в. до н. э.<sup>7</sup>

В более раннее время в Средней Азии в употреблении были бронзовые кинжалы или короткие мечи-кинжалы, которые принято называть акинаками. Один из таких кинжалов известен по находкам на Дальверзине в Ташкентской обл. и датируется он концом II — началом I тысячелетия до н. э.<sup>8</sup>

На смену бронзовым пришли железо-бронзовые акинаки, у которых была железная полоса и бронзовая рукоятка. Такие акинаки были найдены на Памире в погребениях VI в. до н. э.<sup>9</sup> Подобные акинаки, по словам Е. И. Крупнова, иллюстрировали «...все еще продолжающийся процесс превращения бронзового оружия в железное»<sup>10</sup>. Железо-бронзовые акинаки известны и по скифскому оружию, и по находкам в Южной Сибири, и весьма интересным является отмеченный факт маскировки железного кинжала под бронзовый путем покрытия навершия, рукоятки и перекрестия тонким слоем бронзы<sup>11</sup>.

Следует считать установленным постепенный переход в конце первой половины I тысячелетия до н. э. от бронзовых акинаков к железным, которые с середины I тысячелетия до н. э. уже широко применяются в Средней Азии. Для Согда наиболее ранней находкой является эфес меча из могильника Акджартепе, и поэтому можно в настоящее время считать, что с V в. до н. э. в Согде в употреблении уже были мечи из железа. Находки предметов вооружения в курганных могильниках Согда последующего времени подтверждают это. В погребениях долины Зарафшана, исследованных автором, не было найдено ни одного предмета вооружения из бронзы.

Находки железных мечей позволяют проследить процесс эволюции этого вида оружия и превращения его из короткого, колющего меча в длинный, рубящий, что связано было с изменением тактики ведения боя. Если о величине самого раннего меча из Согда судить трудно ввиду того, что лезвие его не сохранилось, то величина следующих за ним по времени мечей известна.

В кург. 10 Агалыксайского могильника были найдены фрагменты двух железных мечей с серповидным навершием и прямым коротким перекрестием<sup>12</sup>. Один из них был собран полностью, длина этого меча 60 см, что соответствует величине скифских акинаков, имевших длину от 50 до 70 см<sup>13</sup> (рис. 1, 2). У этого акинака рукоятка имеет весьма характерную деталь, указывающую на генетическую связь этих мечей с железо-бронзовыми акинаками. Рукоятка указанного меча овальная в сечении, в середине она имеет вертикальное углубление, идущее от серповидного навершия до прямого перекрестия. Это углубление по краям имело выступающие ребра, за которыми рукоятка переходила в округлые края. Таким образом, рукоятка меча имела в середине вид плоского стержня с округлыми валиками по краям, но выкована она была вся из единого бруска железа. В отличие от железо-бронзовых у этого акинака выемка была чисто декоративной и не имела конструктивного назначения. У железо-бронзовых акинаков и кинжалов в бронзовой рукоятке была вертикальная прорезь, в которую через отверстие в перекрестии вставлял-

<sup>7</sup> Обельченко О. В. Могильник Акджартепе.— ИМКУ, вып. 3, 1962, с. 65, 66; Смирнов К. Ф. Ук. соч., с. 101, рис. 14.

<sup>8</sup> Массон М. Е. Ахангеран. Ташкент, 1953, с. 11, 12; Кузьмина Е. Е. Металлические изделия энеолита и бронзового века в Средней Азии.— САИ, В 4—9, М., 1966, с. 53.

<sup>9</sup> Литвинский Б. А. Оружие населения Памира и Ферганы в сакское время.— В сб.: Материальная культура Таджикистана, вып. 1. Душанбе, 1968, с. 70, 80.

<sup>10</sup> Крупнов Е. И. Древняя история Северного Кавказа. М., 1960, с. 203.

<sup>11</sup> Членова Н. Л. Происхождение и ранняя история племен тагарской культуры. М., 1967, с. 23.

<sup>12</sup> Обельченко О. В. Агалыксайские курганы.— ИМКУ, вып. 9, 1972, с. 64, 65.

<sup>13</sup> Мелюкова А. И. Вооружение скифов.— САИ, вып. Д 1—4. М., 1964, с. 46.

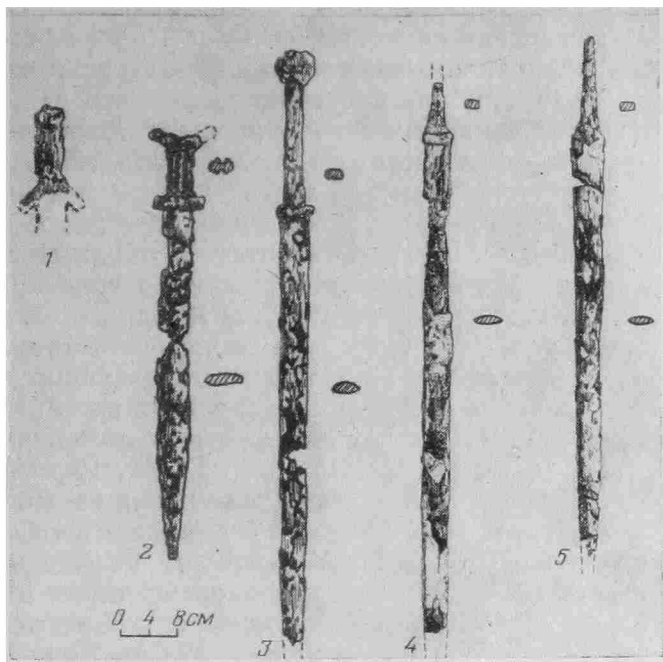


Рис. 1. Формы мечей: 1 — Акджартепе, кург. 4; 2 — Агалыксай, кург. 10; 3 — Агалыксай, кург. 5; 4 — Кызылтепе, кург. 6; 5 — Агалыксай, кург. 6

ся плоский черенок клинка, а сама рукоятка к лезвию приклепывалась. Такого типа меч был найден в Нижнем Поволжье, у него бронзовая литая рукоятка имела вертикальную прорезь, в которой находился стержень железного лезвия<sup>14</sup>.

Агалыксайский меч был весь изготовлен из железа, но ручка имела декоративное оформление, имитирующее прорезь, что указывает на недавно совершившийся переход от производства железно-бронзовых мечей к железным. Это позволяет считать меч из кург. 10 Агалыксайского могильника наиболее ранней разновидностью мечей с серповидным навершием и коротким прямым перекрестием. Согласно классификации прохоровских мечей, акинак с серповидным навершием и коротким прямым перекрестием следует за мечами с переломленным перекрестием<sup>15</sup>, чему полностью соответствует хронология ранних мечей из курганов античного Согда. За мечом из кург. 4 могильника Акджартепе следует меч из кург. 10 Агалыксайского могильника, который датируется IV в. до н. э., а появление погребений с такими мечами объясняется событиями политической истории Согда второй половины IV в. до н. э.<sup>16</sup>

Следующим типом меча из курганов древнего Согда были мечи с коротким прямым перекрестием, но с навершием в виде круглой пластинки. Один такой меч был найден в кург. 5 Агалыксайского могильника<sup>17</sup>, а другой — в кургане у тригонометрического пункта в Лявандакском могильнике<sup>18</sup>. Эти два меча по своей форме совершенно одинаковы с кинжалом первых веков до нашей эры из Ольвии, хотя этот кинжал и имеет

<sup>14</sup> Смирнов К. Ф. Ук. соч., с. 10, 11.

<sup>15</sup> Мошкова М. Г. Памятники прохоровской культуры. — САИ, Д 1—10, М., 1963, с. 33.

<sup>16</sup> Обельченко О. В. Курганы в окрестностях Самарканда. — Афрасиаб, вып. II. Ташкент, 1973, с. 161, 162.

<sup>17</sup> Обельченко О. В. Погребение сарматского типа под Самаркандом. — СА, 1967, № 2, с. 183, рис. 3, 1.

<sup>18</sup> Обельченко О. В. Лявандакский могильник. — ИМКУ, вып. 2, 1962, с. 131, рис. 8.



несколько удлиненное перекрестие по сравнению с зарафшанскими, но навершие у них совершенно одинаковое<sup>19</sup>.

Изображение точно такого же меча с коротким прямым перекрестием и навершием в виде круглой пластинки можно видеть на серебряной чаше II в. до н. э., найденной в прошлом столетии под Пермью.

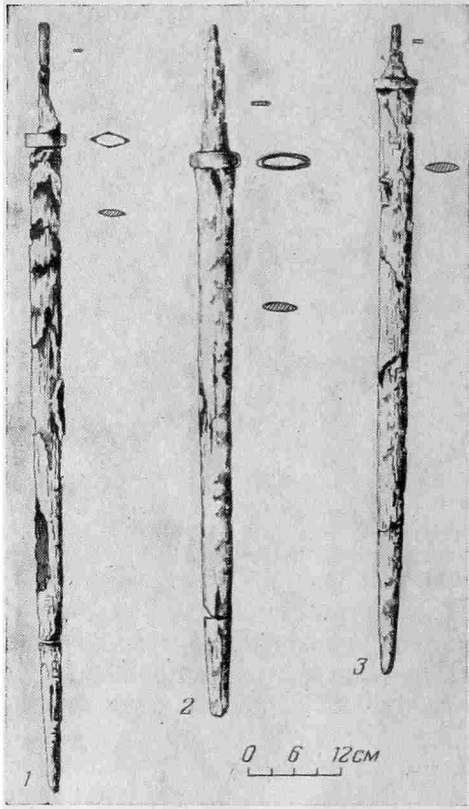


Рис. 2. Мечи из курганов Кызылтепинского могильника

На этой чаше изображена охота на львов, и у одного из всадников, стреляющего из лука, с левой стороны висит меч с прямым перекрестием и навершием в виде круглой пластинки<sup>20</sup>. Им близки мечи с коротким прямым перекрестием, но без металлического навершия. Такие мечи были найдены в курганах 2 и 4 Шахривайронского могильника, в курганах 2, 4, 6, 13, 14, 16 и 19 Кызылтепинского могильника (рис. 2), в курганах 1 и 2 Лявандакского могильника.

В кург. 3 у бутра Соинава было найдено три таких меча<sup>21</sup>, а в других курганах Куюмазарского могильника — 19, 20, 22 и 31 — по одному мечу<sup>22</sup>. У всех этих мечей такое же перекрестие, как и у мечей с круглым навершием, только у двух — из кург. 2 Кызылтепинского могильника и кург. 20 Куюмазарского могильника — перекрестия были сделаны из бронзы. Такие же железные мечи с бронзовым перекрестием были найдены в кург. 56 Шаушукумского могильника в зоне строительства Чардаринского водохранилища<sup>23</sup> и в Западном Казахстане в кург. 2 могильника Курпе-Бай<sup>24</sup>. Длинный железный меч с коротким прямым перекрестием из железа был найден в погр. 19 кург. 12 около с. Политотдельское в Нижнем Поволжье<sup>25</sup>.

Такие же мечи найдены в курганах по р. Исеть на Урале<sup>26</sup> и под Тюменью<sup>27</sup>. Эти мечи, согласно таблице, составленной К. Ф. Смирно-

<sup>19</sup> Блаватский В. Д. Очерки военного дела в античных государствах Северного Причерноморья. М., 1954, с. 78, рис. 34.

<sup>20</sup> Тревер К. В. Памятники греко-бактрийского искусства. М.—Л., 1940, с. 87—89, табл. 22, 24.

<sup>21</sup> Обельченко О. В. Курганные погребения первых веков н. э. и кенотафы Кую-Мазарского могильника.— Тр. САГУ, нов. серия, вып. СХI. Исторические науки, кн. 25. Археология Средней Азии, IV. Ташкент, 1957, с. 112.

<sup>22</sup> Обельченко О. В. Кую-Мазарский могильник.— Тр. Ин-та истории и археологии АН УзССР, вып. VIII, 1956, с. 220.

<sup>23</sup> Максимова А. Г., Мерцеев М. С., Вайнберг Б. И., Левина Л. М. Древности Чардары. Алма-Ата, 1968, с. 217, 224, табл. XX, 1.

<sup>24</sup> Синицын И. В. Археологические исследования в Западном Казахстане.— Тр. ИИАЭ, т. 1. Археология. Алма-Ата, 1956, с. 106, с. 101, табл. II, 1.

<sup>25</sup> Смирнов К. Ф. Курганы у сел Иловатка и Политотдельское Сталинградской области.— МИА, № 60, 1959, с. 270, 276, рис. 25, 6.

<sup>26</sup> Зырянов А. Н. Курганы и городища в Шадринском уезде Пермской губернии и находки в них.— Зап. Уральского о-ва любителей естествознания, т. VII, вып. 3. Екатеринбург, 1888, с. 74.

<sup>27</sup> Heikel A. Antiquités de la Sibirie Occidentale conservées dans les musées de Tomsk, de Tobolsk, de Tumen, d'Ekaterinebourg, de Moscou et d'Helsingfors, 1894, p. 69, table XV, 5.

вым, следуют за мечами с бабочковидным перекрестием<sup>28</sup>. Они встречаются и в погребениях сарматского времени в Нижнем Поднепровье<sup>29</sup>.

Железный меч с коротким прямым перекрестием из бронзы, без навершия, был найден Д. Маршаллом в Таксиле<sup>30</sup>. По его мнению, железные мечи, которые были найдены в Таксиле, «...относятся исключительно к I в. н. э.»<sup>31</sup>. Это самая большая группа мечей, насчитывающая 20 экз., датируется, по совокупности всех данных, II в. до н. э.—I в. н. э., что подтверждается находкой монеты Гелиокла (II в. до н. э.) в кург. 14 Кызылтепинского могильника совместно с одним из этих мечей<sup>32</sup>. Характерно, что находки этих мечей, как правило, связаны с сарматскими могильниками на очень большой территории от Западной Сибири до низовьев Днепра.

Следующая группа мечей отличается по форме от предыдущей. Эти мечи не имеют металлических наверший и металлических перекрестий. Они были найдены в кург. 2 и 5 могильника Акджартепе и в кург. 6 Агалыксайского могильника. Фрагменты лезвий мечей были найдены в кург. 2 и 8 Агалыксайского могильника и в кург. 37 Кююмазарского могильника. В Средней Азии такие мечи известны по находкам в курганах около Янги-Юля<sup>33</sup>, в курганах Южной Туркмении<sup>34</sup>, в курганах Карабулакского могильника<sup>35</sup>.

Точно такие же мечи найдены в Южном Приуралье<sup>36</sup>, а также в Нижнем Поволжье, где они являются господствующей формой в первые века нашей эры<sup>37</sup>. Найдены они в погребениях первых веков нашей эры на Северном Кавказе<sup>38</sup>, на Боспоре<sup>39</sup> и в Крыму<sup>40</sup>. Мечи без перекрестия и навершия из курганов Согда датируются II—III вв. н. э., не только исходя из их формы, но и по всем другим археологическим данным, полученным при раскопках этих курганов.

Мечи пяти форм, найденные в могильниках долины Зарафшана, позволяют проследить процесс эволюции от ранних мечей, еще подражающих железно-бронзовым, до мечей без перекрестия и навершия. Ранние мечи из кург. 4 могильника Акджартепе и кург. 10 Агалыксайского могильника похожи не только на прохоровские мечи Поволжья и Приуралья, но и на подобной формы кинжалы из Казахстана, среди которых имеются кинжалы с переломленным перекрестием, а также с серповидным навершием<sup>41</sup>. Это серповидное навершие развилось из брусковид-

<sup>28</sup> Мерперт Н. Я. Из истории оружия племен Восточной Европы в раннем средневековье.— СА, XXIII, 1955, с. 156, рис. 7, 3, 4.

<sup>29</sup> Вязьмитина М. И. Золото-Балковский могильник. Киев, 1972, с. 21, рис. 8, 3.

<sup>30</sup> Marshall I. Taxila, vol. III. Cambridge, 1951, pl. 164, № 56.

<sup>31</sup> Marshall I. Taxila, vol. II. Cambridge, 1951, p. 545.

<sup>32</sup> Обельченко О. В. Курганные могильники эпохи кушан в Бухарском оазисе.— В сб.: Центральная Азия в кушанскую эпоху, т. 1. М., 1974, с. 203, рис. 1, с. 206.

<sup>33</sup> Григорьев Г. В. Келесская степь в археологическом отношении.— Изв. АН КазССР, сер. археол., вып. 1, 1948, № 46, с. 56—60.

<sup>34</sup> Массон М. Е. Новые археологические данные по истории рабовладельческого общества на территории Южного Туркменистана.— ВДИ, 1953, № 1, с. 154.

<sup>35</sup> Баруздин Ю. Д. Кара-Булакский могильник.— Изв. АН КиргССР, сер. обществ. наук, т. III, вып. 3 (история). Фрунзе, 1961, с. 63.

<sup>36</sup> Сальников К. В. Сарматские погребения в районе Магнитогорска.— КСИИМК, XXXIV, 1950, с. 119—121.

<sup>37</sup> Силицын И. В. Сарматские курганные погребения в северных районах Нижнего Поволжья.— Сб. Нижневолжского краевого музея. Саратов, 1932, с. 62, 63.

<sup>38</sup> Зеест И. В. Земляные склепы некрополя Тузлы.— КСИИМК, № 51, 1953, с. 156—158.

<sup>39</sup> Сокольский Н. И. Боспорские мечи.— МИА, № 33, 1954, с. 165.

<sup>40</sup> Гущина И. И. О сарматах в Юго-Западном Крыму.— СА, 1967, № 1, с. 47—49.

<sup>41</sup> Кадырбаев М. К. Некоторые итоги и перспективы изучения археологии раннежелезного века Казахстана.— В сб.: Новое в археологии Казахстана. Алма-Ата, 1968, с. 25, рис. 1.

ного, а согнутое под тупым углом перекрестие стало прямым<sup>42</sup>. У последующих мечей исчезает и это перекрестие. Однако отсутствие перекрестий на этих мечах (как и наверший) еще не является доказательством того, что их не было вообще. Меч без навершия очень неудобен при употреблении в бою, так как он мог выскользнуть из руки. Поэтому мечи имели навершия, но выполненные из дерева, которым чаще всего обкладывались рукоятки, или из кости, но эти навершия, очевидно, не сохранились вследствие неблагоприятных почвенных условий. Практиковалось также прикрепление наверший, представляющих собой подобие большой пуговицы различной формы. Для этого применялись разные камни — оникс, халцедон, янтарь, топаз. Применялись также стекло, кость, паста, алебастр, серебро, обожженная глина и дерево<sup>43</sup>. В курганах около Янги-Юля рядом с рукоятками мечей лежали нефритовые кольца, которые Г. В. Григорьев считал навершиями мечей<sup>44</sup>.

Отсутствие перекрестий из металла на поздних мечах также не позволяет считать, что их не было. Меч без перекрестия неудобен в бою потому, что при ударе, особенно колющем, рука может скользнуть по лезвию. Поэтому вполне допустимо считать, что у этих мечей были деревянные перекрестия, но они не сохранились.

Мечи без перекрестия и навершия, применявшиеся в I—IV вв. н. э. и несколько позже, различаются между собой. У ранних мечей, т. е. I—III вв. н. э., переход от лезвия к рукоятке плавный, без четкого разграничения, как это имело место у поздних мечей. У мечей IV—V вв. н. э. переход от лезвия к стержню рукоятки имеет прямой угол, т. е. четко разграничивается<sup>45</sup>. Последняя форма мечей поздняя, такого типа мечи не были найдены в курганах Согда.

Эти поздние мечи превращаются в однолезвийные, которые известны по находкам в Пскентском могильнике<sup>46</sup>, в курганах тюркского времени в долине р. Или<sup>47</sup>, в Ворухском могильнике<sup>48</sup>, в кургане на правом берегу р. Курты в Семиречье<sup>49</sup>. Известны они также по находкам в Южной Сибири<sup>50</sup> и на Северном Кавказе<sup>51</sup>.

С изменением формы меча менялась и его длина. Если ранние мечи с серповидным навершием были длиной в 60 см, а рукоятка у них была небольшая, для обхвата одной рукой, то у последующих мечей длина их стала до 105 см, а рукоятка удлинилась настолько, что ее можно было обхватить двумя руками, что полностью соответствует описанию сарматских мечей древними источниками. По словам Тацита, сарматы были вооружены «...длиннейшими мечами, которые сарматы держат обеими руками»<sup>52</sup>.

Кинжалы (11 экз.) из курганов долины Зарафшана относятся к различным хронологическим группам и имеют различные формы. В кург. 16

<sup>42</sup> Смирнов К. Ф. Вооружение савроматов, с. 30, 31.

<sup>43</sup> Соколовский Н. И. Боспорские мечи, с. 154.

<sup>44</sup> Григорьев Г. В. Ук. соч., с. 60.

<sup>45</sup> Смирнов К. Ф. Сарматские погребения Южного Приуралья.— КСИИМК, XXII, 1948, с. 86, рис. 30, 1.

<sup>46</sup> Поталов А. А. Пскентский могильник. Рукопись. Архив Управления по делам архитектуры при Совете Министров УзССР, д. 31, с. 41.

<sup>47</sup> Акишев К. А. Отчет о работе Илийской археологической экспедиции 1954 года.— Тр. ИИАЭ, т. 1. Археология. Алма-Ата, 1956, с. 29.

<sup>48</sup> Литвинский Б. А. Исследование могильников Исфаринского района в 1958 г.— В кн.: Археологические работы в Таджикистане, вып. VI (1958 г.).— Тр. ИИАЭ ТаджССР. Сталинабад, 1961, с. 74, 75.

<sup>49</sup> Агеева Е. И. К вопросу о типах древних погребений Алма-Атинской области.— Тр. ИИАЭ АН КазССР, т. 12. Алма-Ата, 1961, с. 24.

<sup>50</sup> Киселев С. В. Древняя история Южной Сибири. М., 1951, с. 520.

<sup>51</sup> Мерперт Н. Я. Ук. соч., с. 160.

<sup>52</sup> Корнелий Тацит. История, I, 79.

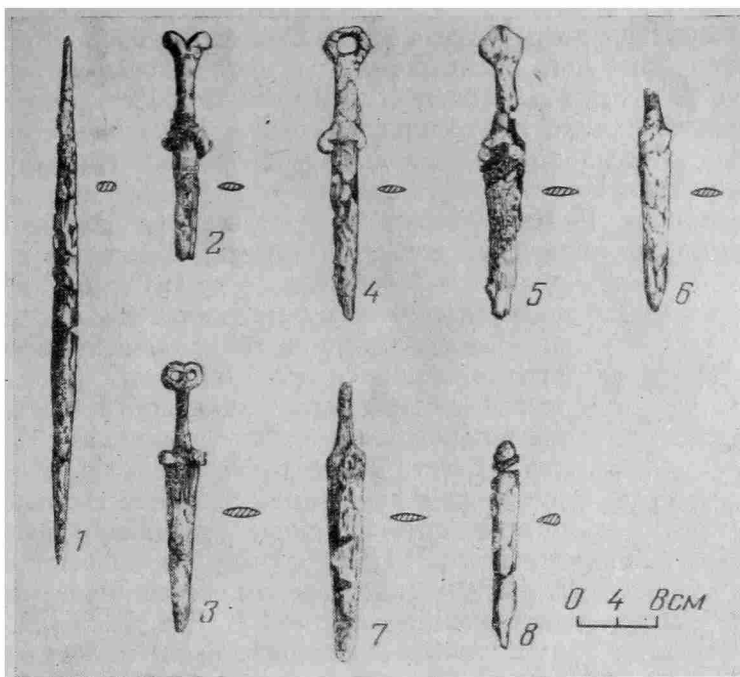


Рис. 3. Формы кинжалов: 1 — Агалыксай, кург. 10; 2 — Куюмазар, кург. 19; 3 — Кызылтепе, кург. 16; 4 — Лявандак, кург. 1; 5 — Лявандак, кург. 2; 6 — кург. 3 близ бугра Соинава; 7 — Миранкуль, кург. 3; 8 — Кызылтепе, кург. 2 (впускное погребение)

Кызылтепинского, кург. 1 и 2 Лявандакского и в кург. 15 Куюмазарского могильников были кинжалы с разными навершиями и перекрестиями, последнее отсутствовало у кинжала из кург. 2 Лявандакского могильника (рис. 3, 5). Однолезвийный кинжал без перекрестия и навершия был обнаружен в инвентаре впускного погребения кург. 2 Кызылтепинского могильника, а все остальные кинжалы имели двухстороннюю заточку лезвия, чечевичного в разрезе. Округлую форму имело лезвие кинжала типа стилета из кург. 10 Агалыксайского могильника. В этом кургане были найдены железные мечи с серповидным навершием, рассмотренные выше. Для этого узкого и длинного кинжала типа стилета найти аналогии в опубликованном материале не удалось. Однако такие же кинжалы, типа современного стилета, были обнаружены А. Х. Халиковым при раскопках Старшего Ахмыловского могильника в 1966—1969 гг. на левом берегу Волги близ устья Ветлуги на территории Марийской АССР. В погребениях второй половины VII и VI в. до н. э. были найдены узкие кинжалы не более 40 см длиной, совершенно одинаковые с кинжалом из кург. 10 Агалыксайского могильника. Кинжалы из Старшего Ахмыловского могильника имели заостренные концы, причем верхний, где находилась рукоятка, был менее заострен, нежели противоположный боевой конец. На кинжале из погребения второй половины VII в. до н. э. было перекрестие из напускной бронзовой провизки, а рукоятку венчало навершие из бронзовой бусины. Второй кинжал VI в. до н. э. из этого же могильника не имел ни перекрестия, ни навершия и по своей форме и размерам является полным аналогом агалыксайскому кинжалу<sup>53</sup>. Кинжал из кург. 10 Агалыксайского могильника в

<sup>53</sup> Эти сведения были любезно сообщены А. Х. Халиковым, за что автор приносит свою искреннюю благодарность.

настоящее время самый древний из оружия. Тогда и датируется вместе с найденными в этом погребении мечами IV в. до н. э.

Из четырех кинжалов с навершиями только три имели перекрестия, один кинжал из кург. 2 Лявандакского могильника имел округлое навершие, а рукоятка плавно переходила в лезвие без всякого перекрестия. Этот кинжал, судя по другим находкам в погребении, датируется рубежом нашей эры или I в. н. э.<sup>54</sup>

Кинжал из кург. 16 Кызылтепинского могильника длиной 34 см имел короткое прямое перекрестие, что его сближает с мечами из курганов долины Зарафшана, и антенное навершие в виде сильно загнутых, слившихся друг с другом антенн, образующих только два небольших отверстия в центре каждой антенны (рис. 4). Меч с таким же антенным навершием, но бабочковидным перекрестием, был найден под Магнитогорском у хут. Черниговского. Меч железный, имеет рукоятку с навершием в виде сильно закрученных антенн, которые слились, образуя два небольших отверстия<sup>55</sup>. К. Ф. Смирнов относил этот меч к самым ранним савроматским мечам с простым антенным навершием<sup>56</sup>. Два кинжала, аналогичных кызылтепинскому, были найдены в Тулхарском могильнике на юге Узбекистана, где также найдены железные мечи с коротким прямым перекрестием без навершия. У одного из них был ромбовидный в сечении клинок<sup>57</sup>, что сближает его с мечом, найденным Д. Маршаллом в Таксиле, о котором уже говорилось выше. По находке в кург. 16 Кызылтепинского могильника керамической фляги с уплощенным боком это погребение

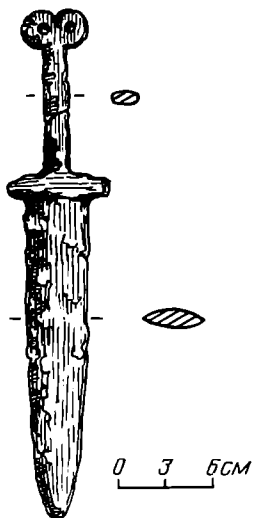


Рис. 4. Кинжал из кург. 16 Кызылтепинского могильника

можно датировать рубежом нашей эры или I в. н. э.

Кинжал из кург. 1 Лявандакского могильника имеет кольцевое навершие и полулунное перекрестие, опущенные концы которого имитируют усики. Прямых аналогий этой форме кинжала нет в археологическом материале Средней Азии, Приуралья и Поволжья. Аналогичной формы нет и в известной сводке В. Гинтерса, в которой были собраны скифские и сарматские мечи юга России<sup>58</sup>.

Однако в деталях этот кинжал имеет черты сходства с оружием из сарматских погребений Нижнего Поволжья и Северного Кавказа, а также из погребений в Средней Азии. Кинжалы и мечи с кольцевым навершием, но прямым перекрестием, бытовали в Нижнем Поволжье и на Северном Кавказе как в первые века до нашей эры, так и в первые века нашей эры<sup>59</sup>. Полулунное перекрестие в виде опущенной вниз дуги, но без закруглений на концах, имеется у акинака с серповидным навершием из кург. 9 могильника Памирская I на Памире<sup>60</sup>. Подобные полулунные перекрестия имеются на мечах прохоровской культуры Южного Приу-

<sup>54</sup> Обельченко О. В. Лявандакский могильник, с. 163.

<sup>55</sup> Нефедов Ф. Д. Отчет об археологических исследованиях в Южном Приуралье, произведенных летом 1887 и 1888 гг.— В кн.: Материалы по археологии восточных губерний России, т. III. М., 1899, табл. 8, в.

<sup>56</sup> Смирнов К. Ф. Вооружение савроматов, с. 19.

<sup>57</sup> Мандельштам А. М. Кочевники на пути в Индию.— МИА, № 136, 1966, с. 201, 202.

<sup>58</sup> Ginters W. Das Schwert der Skifen und Sarmaten in Sud-Russland. Berlin, 1928.

<sup>59</sup> Хазанов А. М. Сарматские мечи с кольцевым навершием.— СА, 1967, № 2, с. 175—177; его же. Сарматский кинжал из Саратовского музея.— СА, 1968, № 1, с. 249.

<sup>60</sup> Бернштам А. Н. Историко-археологические очерки Центрального Тянь-Шаня и Памиро-Алая.— МИА, № 26, 1952, с. 306, рис. 132, 5.

ралья и различаются между собой лишь модифицированными перекрестиями и навершиями<sup>61</sup>. Полулунные перекрестия обычны на бронзовых кинжалах тагарской эпохи Южной Сибири<sup>62</sup>. Нет прямых аналогий и кинжалу из кург. 19 Куюмазарского могильника. Навершие этого кинжала в виде слегка закругленных наружу волют, между которыми имеется угловидная выемка, похоже на антенные навершия савроматских мечей<sup>63</sup>. Переломленное перекрестие этого кинжала похоже на такие же перекрестия прохоровских мечей IV в. до н. э.<sup>64</sup> Оба эти кинжала (из кург. 1 Лявандакского и кург. 19 Куюмазарского могильника) датируются второй половиной II в. до н. э.

Следующей по времени была группа кинжалов без перекрестий и наверший (5 экз.) из кург. 6 Агалыксайского, кург. 3 Миранкульского, кург. 4 Шахривайронского, кург. 7 Кызылтепинского и кург. 3 Куюмазарского могильника. Кинжалы этой группы датируются первыми веками нашей эры, причем наиболее ранними из них следует считать кинжалы из кург. 4 Шахривайронского и кург. 7 Кызылтепинского могильника, а кинжалы из Куюмазарского, Агалыксайского и Миранкульского могильников следует датировать II—IV вв. н. э.<sup>65</sup>

Последним видом кинжалов является однолезвийный кинжал, у которого рукоятка и кончик лезвия отломаны, поэтому длина его не превышает 21 см, в то время как все рассмотренные перед этим кинжалы имели длину от 30 до 40 см. Подобный кинжал с односторонней заточкой лезвия известен по находкам в могильнике у ст. Вревской под Ташкентом<sup>66</sup>. Он входил в инвентарь погребения впускной могилы, устроенной в насыпи кург. 2 Кызылтепинского могильника, где в песке, заполнявшем грунтовую могилу, были раздробленные мелкие кости скелета, два железных трехреберных черешковых наконечника стрел, железный стержень и фрагмент железной пластинчатой пряжки. У наконечников стрел ребра от черешка к острию расширяются и под тупым углом переходят в заостренную головку. Такого типа наконечники стрел известны по находкам в Средней Азии<sup>67</sup> и Поволжье<sup>68</sup> и позволяют отнести найденный вместе с ними однолезвийный кинжал к концу IV — началу V в. н. э.

Рассмотренные в хронологической последовательности кинжалы повторяют тот же процесс эволюции, что и мечи от более сложных, с навершиями и перекрестиями, к простым без навершия и перекрестия. Переходной формой следует, видимо, считать кинжал из кург. 2 Лявандакского могильника, у которого было округлое навершие, но уже не было перекрестия. Затем у всех последующих кинжалов исчезает и это металлическое навершие.

Сравнение форм кинжалов и мечей из курганов Согда с мечами и кинжалами из Южного Приуралья, Нижнего Поволжья, Центрального Казахстана и Южной Сибири указывает на генетическую связь этого оружия с савромато-сарматскими образцами, а также на одинаковый процесс эволюции. Если в курганах первых веков до нашей эры и более

<sup>61</sup> Ростовцев М. И. Курганные находки Оренбургской области эпохи раннего и позднего эллинизма.— МАР, № 37, 1918, табл. VII, № 14.

<sup>62</sup> Киселев С. В. Древняя история Южной Сибири. М., 1951, с. 251, 245, табл. XXV, 1, 3, 8.

<sup>63</sup> Смирнов К. Ф. Вооружение савроматов, с. 102, рис. 2, 5—7.

<sup>64</sup> Там же, с. 106, рис. 7, 2.

<sup>65</sup> Обельченко О. В. Миранкульские курганы.— ИМКУ, вып. 8, 1969, с. 89.

<sup>66</sup> Агзамгоджиев Т. Раскопки погребальных курганов близ станции Вревской.— ИМКУ, вып. 2, 1961, с. 227, рис. 2, 2.

<sup>67</sup> Григорьев Г. В. Каунчи-тепе (раскопки 1935 г.). Ташкент, 1940, с. 10, рис. 7; Воронец М. Э. Археологические исследования Института истории и археологии, Музея истории Академии наук УзССР на территории Ферганы в 1950—1951 гг.— Тр. музея истории УзССР, вып. II. Ташкент, 1954, с. 73.

<sup>68</sup> Гольмстен В. В. Археологические памятники Самарской губернии.— ТСА РАНИОН, IV, 1928, с. 135, с. 128, рис. 62.

раннего времени в других районах Средней Азии, так же как и в Согде, в употреблении были мечи и кинжалы с разного рода навершиями и перекрестиями, то в первых веках нашей эры господствуют мечи и кинжалы без перекрестия и навершия, вернее без металлического навершия и перекрестия. Анализируя находки мечей в погребениях Нижнего Поволжья, И. В. Сеницын отмечал процесс постепенного исчезновения мечей с перекрестием и навершием и замену их на рубеже нашей эры мечами без перекрестия и навершия<sup>69</sup>.

Этот же процесс смены форм мечей на рубеже нашей эры по материалам меото-сарматского могильника у станции Усть-Лабинской проследил Н. В. Анфимов. В погребениях четвертой хронологической группы — I в. до н. э. — II в. н. э. — встречаются мечи двух типов: к первому, раннему типу, относятся мечи с перекрестием и кольцевым навершием, ко второму, позднему — длинные, узкие мечи без перекрестия и навершия. При этом Н. В. Анфимов добавлял, что форма последних мечей становится господствующей в первые века нашей эры<sup>70</sup>.

В Средней Азии происходил тот же процесс смены форм мечей и кинжалов на рубеже начала нашей эры, что, однако, не исключало употребления в первые века нашей эры старых форм оружия наравне с появившимися новыми. Но господствуют мечи без перекрестия и навершия, которые затем, начиная с V в. н. э., эволюционировали в однолезвийные, что хорошо видно по изменению форм кинжалов из курганов Согда. Отличаются эти мечи от более ранних не только другим видом навершия или отсутствием такового, но и размерами.

Длина мечей из погребений II в. до н. э. — I в. н. э. в курганах древнего Согда больше, нежели у ранних мечей. Мечи этого времени имеют длину от 85, 90, 95, 100 до 105 см. Таким образом, по длине мечи этого времени делятся на несколько групп, но имеют совершенно одинаковую форму. Эти размеры соответствуют длине сарматских мечей, имевших длину от 80 до 100 см и более<sup>71</sup>. Однако у савроматов длинные мечи наравне с короткими стали появляться в конце VI в. до н. э., причем мечи у них были распространены гораздо больше, чем у скифов, и являлись оружием не только военных дружинников и племенной знати, но и рядовых воинов<sup>72</sup>.

Разница в величине мечей ранних и последующих за ними эпох объясняется разной тактикой боя, применяемой воинами. Длинный всаднический меч приспособлен не только для колющего, но и, главным образом, для рубящего удара, что говорит о более эффективном применении такого оружия, как меч. Употребление длинного меча в конном бою отличало тактику савроматов от тактики скифов, которые употребляли короткий меч. Основную часть скифского войска составляли конные воины-лучники, но применялась также и пехота, о чем свидетельствуют и археологические данные<sup>73</sup>.

Интересные сведения о тактике саков, применяемой ими против войск Александра Македонского в Согде, сообщают античные авторы, причем время применения этой тактики соответствует находкам коротких мечей в Агалыксайском могильнике и позволяет считать короткий меч с сер-

---

<sup>69</sup> Сеницын И. В. Сарматские курганные погребения в северных районах Нижнего Поволжья.— Сборник Нижневолжского краевого музея. Саратов, 1932, с. 62, 63.

<sup>70</sup> Анфимов Н. В. Меото-сарматский могильник у станции Усть-Лабинской.— МИА, № 23, 1951, с. 197—202.

<sup>71</sup> Блаватский В. Д. Очерки военного дела в античных государствах Северного Причерноморья, с. 118.

<sup>72</sup> Смирнов К. Ф. Вооружение савроматов, с. 29.

<sup>73</sup> Мелюкова А. И. Войско и военное искусство скифов.— КСИИМК, XXXIV, 1950, с. 35—37.

повидным навершием оружием саков IV в. до н. э. Посланный Александром Македонским против восставшего Спитамена полководец Менедем подвергся нападению дахов, которые сидели в засаде. Дахи сажали на коней по два всадника, которые поочередно соскакивали на землю и вели бой и конные и пешие <sup>74</sup>.

Однако употребление длинных мечей не исключает продолжающегося бытования, хотя и в незначительном количестве, коротких мечей. Таким примером может служить находка короткого меча из железа в одном из помещений на городище Халчаян в Сурхандарьинской обл. Найденный там меч Г. А. Пугаченкова датировала рубежом нашей эры <sup>75</sup>. Этот меч имеет короткое прямое, но узкое перекрестие и лезвие, слегка расширяющееся в середине. Длина его 54 см, но богатая оправа рукоятки и ее верхняя часть обломаны, поэтому можно считать, что длина его была не менее 60 см. Форма меча и его размеры, а также не совсем обычное перекрестие отличают его от мечей из курганов Согда и их сарматских аналогов из Приуралья и Поволжья. Меч из Халчаяна удивительно похож на ксифос, меч греческих гоплитов, распространенный не только в Греции, но и в Северном Причерноморье <sup>76</sup>.

Если короткие мечи бытовали в период широкого распространения длинных мечей, то это же можно сказать и о длинных мечах в сакскую эпоху, когда господствовали короткие мечи. В качестве примера можно указать на длинный меч из Тагискена, из погребения, которое датируется V в. до н. э. Железный меч имел длину 125 см, на его рукоятке было брусковидное или овальное навершие и бабочковидное перекрестие <sup>77</sup>.

Значительно позже, в эпоху раннего и развитого средневековья, железные мечи по-прежнему были основным видом оружия, о чем свидетельствуют археологические находки. Мечи позднего времени были обнаружены и на территории Согда при раскопках на городище Афрасиаб. В 1968 г. при вскрытии слоев VIII в. были обнаружены фрагменты железного двулезвийного меча <sup>78</sup>. Другой меч был найден в 1969 г. в одном из помещений мечети в слое, соответствующем времени штурма Самарканда весной 1220 г. монгольскими полчищами. Этот меч XIII в. железный, однолезвийный, без рукоятки, с коротким перекрестием, но обломанным клинком <sup>79</sup>.

Кроме археологических данных об употреблении мечей в эпоху средневековья в Средней Азии имеются сведения и в письменных источниках <sup>80</sup>. В эпоху средневековья, несмотря на распространение сабли, меч продолжал оставаться главным оружием в странах не только Востока, но и Запада. В эпоху крестовых походов меч был основным оружием закованных в латы рыцарей.

Несмотря на раннее появление сабли и на Руси, меч продолжал быть основным оружием русских воинов. По словам А. В. Арциховского, важнейшим оружием дружинника IX—X вв. был меч и таковым продолжал

---

<sup>74</sup> *Квинт Курций Руф.* История Александра Македонского. Кн. VII, 32. М., 1963, с. 279.

<sup>75</sup> *Пугаченкова Г. А.* Халчаян. Ташкент, 1966, с. 56.

<sup>76</sup> *Сокольский Н. И.* Боспорские мечи.— В сб.: Материалы и исследования по археологии Северного Причерноморья в античную эпоху, т. II. МИА, № 33, 1954, с. 136.

<sup>77</sup> *Толстов С. П., Итина М. А.* Саки низовьев Сырдарьи.— СА, 1966, № 2, с. 166.

<sup>78</sup> *Кабанов С. К.* Погребение воина в долине р. Кашкадарьи.— СА, 1963, № 3, с. 239, 240.

<sup>79</sup> *Буряков Ю. Ф., Крамаровский М. Г.* Поясной набор XIII в. из Самарканда.— СА, 1974, № 2, с. 259.

<sup>80</sup> *Абу-л-Фазль Бейхаки.* Тарих-и-Бейхаки. Перевод под ред. А. А. Ромаскевича.— В кн.: Материалы по истории туркмен и Туркмении, т. I. М.—Л., 1939, с. 245; *Захриддин Бабур.* Бабур-намэ. Перевод М. Салье. Ташкент, 1948, с. 41.



оставаться до XIII в., хотя сабли постоянно встречались в курганах кочевников XI—XII вв.<sup>81</sup>

Происшедшая смена форм мечей двулезвийных однолезвийными не является, однако, доказательством появления последних только в V—VI вв. н. э. Однолезвийные мечи появились значительно раньше, чем они стали вытеснять двулезвийные. Они были известны еще в скифском и савроматском оружии, но широкого распространения не получили. Из курганов Северного Причерноморья известно семь таких мечей, у которых клинок представляет собой как бы половину треугольного клинка двулезвийного меча; спинка такого клинка утолщенная. Другой меч был сделан из железной полосы, сложенной пополам в продольном направлении, а затем откован так, что спинка его осталась утолщенной, а лезвие заостренным. Кривой однолезвийный меч был найден под Киевом, причем заостренной была вогнутая сторона. Датируются все эти мечи IV—III вв. до н. э.<sup>82</sup>

Такого же типа меч с кривым лезвием, с заточенной вогнутой стороной был найден в Старо-Кийшинском могильнике под Уфой в погребении III—II вв. до н. э.<sup>83</sup> Появление однолезвийных мечей в Скифии объясняется влиянием греческого оружия, в данном случае греческого однолезвийного меча махайры, который был рубящим мечом с искривленным лезвием, состоявшим на вооружении греческой конницы, в отличие от двухлезвийного ксифоса — меча греческих пехотинцев гоплитов. По мнению А. И. Мелюковой, скифские мастера заимствовали идею однолезвийного меча, но осуществили ее по-своему, сохраняя привычную форму навершия и перекрестия<sup>84</sup>. Однако заимствованная форма однолезвийного меча широкого развития не получила, и только в эпоху раннего средневековья под влиянием изменения в тактике конного боя мечи стали однолезвийными, а затем эволюционировали в саблю, применение которой вызвало появление стремян, ибо эффективный удар саблей без стремян невозможен.

Рассмотренные мечи и кинжалы из курганов Согда заполняют лауну в изучении истории культуры Согда эпохи античности. Благодаря многолетним раскопкам курганов в долине Зарафшана удалось проследить процесс развития таких видов оружия, как мечи и кинжалы, которые являются весьма важными показателями в характеристике не только культурного, но и всего исторического развития одного из древнейших регионов Средней Азии. Прослеженный процесс эволюции железных мечей античного Согда, поразительно совпадающий не только с процессом изменения и временем употребления, но и идентичностью отдельных видов с сарматским оружием, позволяет считать это доказательством былого проникновения носителей этого оружия в пределы Согда, что подтверждается также целым рядом других данных, полученных при исследовании курганов долины Зарафшана.

*O. V. Obeltchenko*

## LES EPEES ET LES POIGNARDS DES KOURGANES DE LA SOGDIANE

### Résumé

Les armes de Sogdiane remontant à l'époque antique étaient restées inconnues, si l'on ne compte quelques pointes de flèches, jusqu'aux fouilles des kourganés de la vallée de Zarafchana. Ces fouilles, pratiquées dans les kourganés de 12 champs funé-

<sup>81</sup> История культуры древней Руси. Домонгольский период, т. I. Материальная культура. М.—Л., 1948, с. 417, 429.

<sup>82</sup> Мелюкова А. И. Вооружение скифов, с. 59.

<sup>83</sup> Садыкова М. X. Сарматские памятники Башкирии. МИА, № 115, 1962, с. 245, 246, 253, 257.

<sup>84</sup> Мелюкова А. И. Вооружение скифов, с. 59.

raires, ont fourni parmi d'autres objets, 29 épées et 11 poignards de fer, appartenant chronologiquement à une période qui s'étend du Ve s. av. n. è. au Ve s. de n. è. Cinq types d'épées nous donne une idée de l'évolution de ces armes, laquelle coïncide entièrement avec le processus d'évolution des épées sauro-mato-sarmates de la région sud de l'Oural et de la basso Volga (fig. 1). La poignée d'une épée du Ve s. av. n. è. provenant du champ funéraire d'Akdjartépé, présente une garde brisée et un pommeau arrondi; les épées du IV<sup>e</sup> s. av. n. è. trouvées dans le champ funéraire d'Agalyksaï ont un pommeau en croissant et une garde courte et droite; celles des II<sup>e</sup> s. av. n. è. au I<sup>er</sup> s. de n. è., découvertes dans les champs funéraires d'Agalyksaï, Chakhrivaïron, Kyzyltépé, Liavandak, Kouioumazar, ont une garde courte et droite, deux d'entre elles possèdent un pommeau rond, et dix-huit n'avaient pas de pommeau métallique. Les épées du II<sup>e</sup> au IV<sup>e</sup> s. de n. è. provenant des champs funéraires d'Akdjartépé et Agalyksaï, n'avaient pas de garde et de pommeau en métal. Avec le changement de leurs formes, les épées se sont allongées, ce qui était lié au changement de tactique dans le combat. En ce qui concerne les poignards, on observe le même processus d'évolution, depuis ceux ayant une garde et un pommeau, jusqu'aux poignards simples qui en sont dépourvus, ainsi que le passage ultérieur de ceux à double tranchant à ceux à un tranchant. Le plus ancien poignard, qui provient du champ funéraire d'Agalyksaï, remonte au IV<sup>e</sup> s. av. n. è., et le plus récent est un poignard à un tranchant du Ve s. de n. è. trouvé dans le champ funéraire de Kyzyltépé. L'examen des épées des kourganes a comblé une lacune existant dans l'étude de l'histoire de l'art militaire en Sogdiane à l'époque antique.