

КРАТКИЕ СООБЩЕНИЯ  
О ДОКЛАДАХ И ПОЛЕВЫХ ИССЛЕДОВАНИЯХ  
ИНСТИТУТА ИСТОРИИ МАТЕРИАЛЬНОЙ  
КУЛЬТУРЫ

59



Т. Г. ОБОЛДУЕВА

ПОГРЕБЕНИЯ ЭПОХИ БРОНЗЫ В ТАШКЕНТСКОЙ  
ОБЛАСТИ

Широко развернувшиеся за последние два десятилетия археологические исследования Средней Азии осветили многие неизвестные до того страницы истории развития древнего общества на ее территории, но многое все же еще продолжает оставаться неясным. К числу наименее изученных периодов относится эпоха бронзы. На территории Ташкентского оазиса и прилегающих районов известны отдельные находки, которые могут быть отнесены к этому времени.

В 1937 г. автором настоящей заметки (под руководством Г. В. Григорьева) проведены раскопки на большом курганном могильнике близ г. Янги-Юль, Ташкентской области, расположенном у западной окраины города на высоком правом берегу р. Чирчик. Могильник в целом относится к первой половине I тысячелетия н. э., но в одном небольшом кургане (3-м) впервые для Средней Азии было вскрыто погребение, относящееся к эпохе бронзы.

Курган 3 (высота 0,6 м, диаметр 8 м) насыпан из серовато-желтого материкового лёсса. Погребение обнаружено в северо-западном секторе в грунтовой яме на глубине 0,8 м от уровня материка. Могильная яма неправильной овальной формы вытянута с запада-северо-запада на восток-юго-восток; длина ее 1 м, ширина 0,65 м; в ней едва помещался скелет ребенка (9—10 лет) в сильно скорченном положении (рис. 60). Костяк лежал на правом боку, приподнятые колени упирались в пологий край ямы, а пятки были прижаты к тазу; руки согнуты и кисти подложены спереди под голову, повернутую лицом вправо; ориентировка — восток-юго-восток. На ступнях ног, преимущественно на пяточных костях, имелись следы лиловато-красной краски.

У головы сзади (к югу) лежал на боку сосуд из красновато-коричневой глины с мелкими известковыми вкраплениями; это плоскодонный горшок с широким горлом и слегка отогнутым краем венчика; у дна выступает небольшая закраинка. Сосуд сделан от руки, но пропорции выдержаны, стенки тонкие. Поверхность слегка заглажена, в нижней части заметны следы копоти. Высота его 12 см, диаметр края 13,5 см, дна — 9 см (рис. 61).

В 1927 г. в Ташкенте на территории курганного могильника на так называемых «Никифоровских землях» (восточная окраина города) инженером И. А. Анбоевым при производстве земляных работ вынут из разрушенного погребения глиняный горшок<sup>1</sup>, аналогичный описанному по материалу и

<sup>1</sup> Из коллекции Археологического кабинета САГУ. См. А. В. Эбруева. Древние культурные связи Средней Азии и Приуралья. — ВДИ, 1946, № 3, стр. 186—187, рис. 4.

выделке, но более развитой формы. Тулово у него круглее, днище выделено резче, шейка уже и выше; в верхней части сосуда нанесен гребенчатый орнамент: под шейкой двойная ломаная линия, ниже три параллельные прямые, опоясывающие сосуд по плечикам, и под ними опять тройная зигзагообразная линия, образующая ряд треугольников (рис. 62—1). Само погребение разрушено; оно находилось на глубине 1,85 м под небольшим плоским холмиком высотой 0,5—0,7 м. Других вещей не было.

В 1940 г. при строительстве Ташкентского канала им. В. М. Молотова А. И. Тереножкиным<sup>1</sup> найдены в разрушенных могилах восточнее с. Ореховского два подобных же сосуда:

1) Небольшой плоскодонный горшочек, лепной, из глины со значительной примесью толченых раковин. Корпус широкий, с намеченным в перегибе к плечикам ребром, шейка низкая, венчик отогнут наружу закругленным валиком. Дно подчеркнуто выделено. По плечикам нанесенный неглубоким штампом орнамент из 4—5 параллельных черточек, положенных наискось, ломаной линией. Обжиг неравномерный, на поверхности темными и красными пятнами. Высота горшка 14,8 см, диаметр корпуса 16,5 см (рис. 62—2).

2) Сосуд такой же формы, но с более округлым и посаженным ниже корпусом. Более узкое дно, неширокое горло с сильнее отогнутым венчиком. На верхней части тулова такой же орнамент, нанесенный слабее. Глина с примесью толченых раковин, обжиг неровный, цвет черный и серый. Поверхность неровная, но заглажена до блеска. Высота 14 см, диаметр 12,8 см (рис. 62—3).

На правом берегу р. Ангрена, несколько выше трассы канала, найдена часть сосуда, схожего с предыдущим, но ниже и округлее. Орнамента нет, поверхность заглаженная, матовая. Высота 9,7 см, диаметр 12,8 см (рис. 62—4).

Все описанные сосуды имеют между собой много общего. По формам, технике и орнаментации они во многом повторяют керамику степных культур эпохи бронзы. Ближе всего они напоминают андроновскую керамику Северного Казахстана и Сибири<sup>2</sup>. То же округлое тулово, подчеркнутое высокое дно, четкий пропорциональный профиль, суховатая орнаментация городками. Большое сходство у них и с керамикой, относимой к срубно-хвалынской культуре Поволжья<sup>3</sup>, и к тазабагъябской в Хорезме<sup>4</sup>.

К тому же типу принадлежат обломки сосудов из разрушенных погребений, обнаруженных в 1947 г. М. Э. Воронцом в кургане 1 у ст. Вревской<sup>5</sup>. Автором раскопок отмечается сходство найденной им керамики с вышеописанными сосудами из погребений Янги-Юля и Ташкента, а также с керамикой широкого круга памятников срубно-хвалынской, андроновской и тазабагъябской культуры, т. е. среднего этапа эпохи бронзы степной полосы.

Культурные связи древних обитателей территории Чирчик-Ангренского междуречья и прилегающих районов с населением степей Казахстана, Приуралья и Нижнего Поволжья прослеживаются и на ряде других нахо-

<sup>1</sup> А. И. Тереножкин. Памятники материальной культуры на Ташкентском канале. — Изв. УзФАН, 1940, № 9, стр. 30—31; его же. Согд и Чач. — КСИИМК, вып. XXXIII, 1950, рис. 69—6-7.

<sup>2</sup> М. П. Грязнов. Погребения бронзовой эпохи в Западном Казахстане. — Сб. «Казаки», вып. 11. Л., 1927, рис. 19, 20.

<sup>3</sup> М. И. Артамонов. Раскопки курганов в долине р. Маныча в 1935 г. — СА, IV, стр. 99, рис. 9.

<sup>4</sup> С. П. Толстов. Древнехорезмийские памятники в Кара-Калпакии. — ВДИ, 1939, № 3, рис. 2; его же. Новые материалы по истории культуры древнего Хорезма. — ВДИ, 1946, № 1, рис. 3; его же. Древний Хорезм. М., 1948, стр. 67, рис. 6; табл. 17, 5—9.

<sup>5</sup> М. Э. Воронец. Отчет археологической экспедиции Музея истории АН УзССР о раскопках погребальных курганов первых веков н. э. возле станции Вревская в 1947 г. — «Тр. Музея истории народов Узбекистана», вып. 1. Ташкент, 1951, стр. 68 и сл.

док. Из наиболее древних укажем на так называемый Чимбайлыкский клад, найденный в 1898 г. в верховьях р. Чирчик<sup>1</sup>; состав этого клада: вислообушный топор (рис. 62—5), листовидный нож (рис. 62—6), четырехгранное шило (рис. 62—7) и слиток бронзы. Наибольший интерес представляет нож, форма и техника изготовления которого (ковка из пластины) близко напоминают ножи, характерные для катакомбной культуры юга европейской части СССР.

Обломок, повидимому, такого же ножа (часть лезвия) найден близ с. Урта-Сарай Ташкентской области<sup>2</sup> (рис. 62—8), а в Музее истории АН УзССР (Ташкент) хранится кованый нож близкого типа, но без расширения на конце черенка (рис. 62—10).

Упомянем находку обломка черенка с расширением на конце, вероятно, от подобного же ножа, близ с. Уч.-Курган Наманганской области<sup>3</sup>. Следовательно, факты свидетельствуют о том, что этот тип в археологии рассматриваемого района не случаен, и позволяют говорить об общности форм бронзовых изделий этой эпохи на данной территории с формами изделий из областей, лежащих к северу.

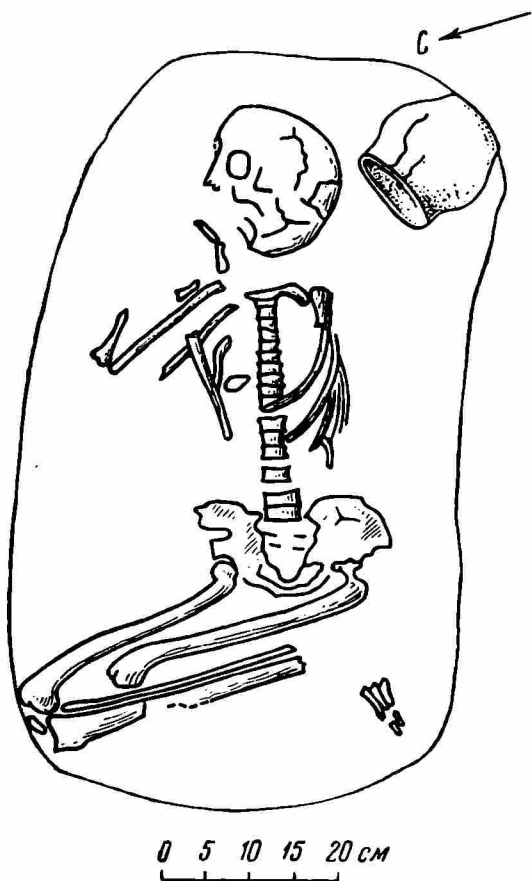


Рис. 60. Погребение в кургане 3 у г. Янги-Юль.



Рис. 61. Сосуд из погребения в кургане у г. Янги-Юль.

Найденные в верховьях р. Чирчик, у с. Искандер, в разрушенном погребении, литые бронзовые браслеты<sup>4</sup> с конически-спиральными концами и насечкой пластины браслета характерным для андроновских изделий орнаментом заштрихованными треугольниками, наряду с известными из этого же района подобными браслетами<sup>5</sup>, относятся к типу, присущему андроновской культуре.

<sup>1</sup> М. Э. Воронцов. Браслеты бронзовой эпохи Музея истории АН УзССР. — «Тр. Ин-та истории и археологии АН УзССР», т. I. Ташкент, 1948, стр. 69 и сл.

<sup>2</sup> Археологическая коллекция с Ташкентского канала им. В. М. Молотова, сборы 1940 г.

<sup>3</sup> Т. Г. Оболдуева. Отчет о работе первого отряда археологической экспедиции на строительство Большого Ферганского канала им. И. В. Сталина. — «Тр. Ин-та истории и археологии АН УзССР», т. IV. Ташкент, 1951, табл. VI, 1.

<sup>4</sup> М. Э. Воронцов. Браслеты бронзовой эпохи. . . , рис. 1, стр. 65.

<sup>5</sup> Там же.

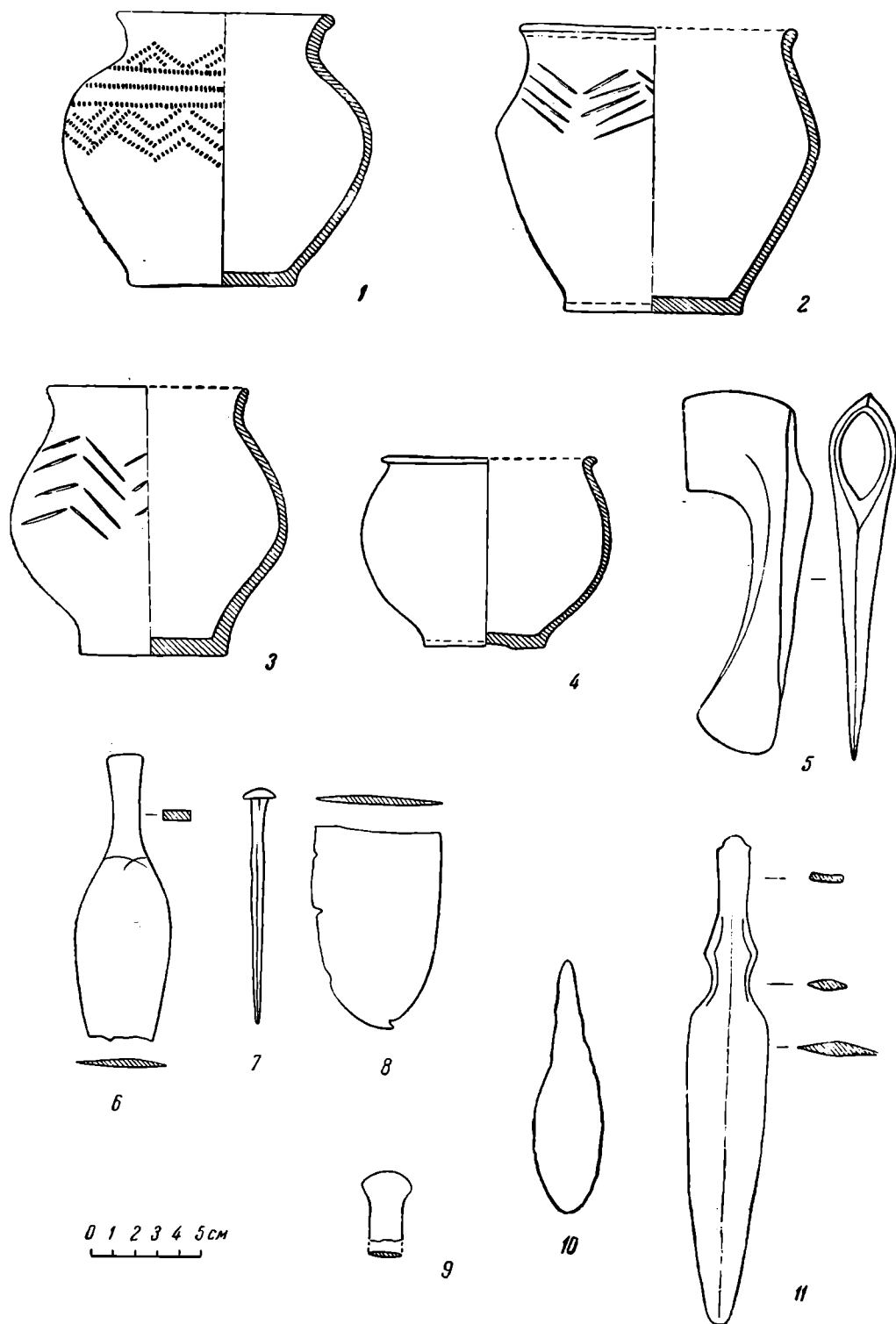


Рис. 62. Глиняные сосуды и бронзовые изделия:

1 — из погребения на „Нишифоровских землях“, 1927 г.; 2, 3 — из погребения у с. Ореховского, 1940 г.; 4 — из погребения на р. Ангрен, 1940 г.; бронзовые изделия: 5—7 — топор, нож и шило (Чимбайлыкский клад); 8 — нож (с. Урта-Сарай); 9 — нож (с. Уч-Курган); 10, 11 — ножи (Музей истории АН УзССР).

Сюда же следует отнести нож<sup>1</sup> характерной для андроновской и срубно-хвалынской культур формы: листовидное двустороннее лезвие, расширяющееся в месте перехода к черенку (рис. 62—11). Точное место находки его неизвестно, но он, несомненно, местного происхождения и может поэтому дополнить наши материалы.

Все эти немногочисленные и отрывочные данные позволяют все же сделать общий вывод о сходстве материальной культуры северо-востока Средней Азии в эпоху бронзы с более северными степными территориями. Это могло быть вызвано как общностью хозяйственных форм, так и непосредственными культурными связями.

В Ташкентском оазисе нам пока неизвестны поселения этого времени. Можно предположить, что здесь было распространено кочевое пастушеское скотоводство, возможно, с примитивным земледелием. В то же время на юге Средней Азии, а возможно, и в Фергане (находки керамики типа Анау I у с. Чакан<sup>2</sup> и стоянка эпохи бронзы близ г. Чуста<sup>3</sup>) нам известно уже достаточно развитое ирригационное земледелие на выходах малых рек.

Вопрос о характере и взаимоотношениях этих видов хозяйства может быть разрешен лишь в результате широко поставленных дальнейших исследований памятников эпохи бронзы на территории Средней Азии.

---

<sup>1</sup> Хранится в Музее истории АН УзССР. См. А. И. Тереножкин. Согд и Чач, рис. 69—1.

<sup>2</sup> Археологические наблюдения автора на строительстве Большого Ферганского канала им. И. В. Сталина, 1939 г. Сами находки погибли.

<sup>3</sup> В. И. С п р и ш е в с к и й. Чустская стоянка эпохи бронзы. СЭ, 1954, № 3.

А К А Д Е М И Я   Н А У К   С С С Р

---

ИНСТИТУТ АРХЕОЛОГИИ

**КРАТКИЕ СООБЩЕНИЯ**  
О ДОКЛАДАХ И ПОЛЕВЫХ ИССЛЕДОВАНИЯХ  
ИНСТИТУТА АРХЕОЛОГИИ

91

ДРЕВНИЕ КУЛЬТУРЫ ЮГА



ИЗДАТЕЛЬСТВО АКАДЕМИИ НАУК СССР  
МОСКВА • 1962

## II. ПОЛЕВЫЕ И ЛАБОРАТОРНЫЕ ИССЛЕДОВАНИЯ

Т. Г. ОБОЛДУЕВА

### РАСКОПКИ 1960 ГОДА НА ГОРОДИЩЕ ЭЙЛАТАН

В 30 км к северо-западу от г. Андижана (УзССР), близ станции Хакулабад находится большое городище Эйлатан<sup>1</sup>. Оно расположено на краю древнего берега поймы и обнесено двойным рядом валов. Внешний вал, уже едва заметный, образует прямоугольник длиной более 2 км, вытянутый с запада на восток. Со стороны поймы, с юга, где еще совсем недавно были низины и болота, вала нет. Внутренний вал, параллельный внешнему, сохранился достаточно хорошо. Он ограничивает площадь собственно городища (местное его наименование — Шаари-Хайбер) сравнительно небольших размеров — около 500 × 400 м. По форме оно в основе прямоугольное, с выдающимся к югу (к пойме) углом. Внутренняя площадь городища в значительной степени разрушена распашкой и арыками; в южной части — большие посадки леса, а в западной — жилые усадьбы с огородами. Еще в недавние годы на территории городища были довольно хорошо заметны низкие, расплывчатые холмы — «жилые бугры», скрывающие развалины древних строений. В настоящее время древний рельеф поселения почти уничтожен, но местами сохранились неразрушенные участки, где можно производить исследования.

Основной культурный слой относится к середине I тысячелетия до н. э., но после некоторого периода запустения, в первых веках нашей эры, на поселении был второй этап жизни.

Городище исключительно интересно как единственное в Фергане хорошо сохранившееся поселение времени, непосредственно предшествующего начальным этапам широкого развития ирригационного земледелия. Памятники этого последующего этапа, археологически характеризуемого широким распространением керамики с красным блестящим ангобом<sup>2</sup>, многочисленны и разбросаны по всей Фергане. Это поселения-тепе различных размеров и типов — от развалин небольших отдельных усадеб до громадных холмов, хранящих в себе остатки сложных укрепленных жилищ и крепостей. На некоторых из них найдены наслоения интересующего нас более раннего времени<sup>3</sup>, но они сильно разрушены и перекрыты мощными толщами позднейших напластований.

<sup>1</sup> Б. А. Латынин. Работы в районе проектируемой электростанции на р. Нарыне в Фергане. ИГАИМК, вып. 110, 1935, стр. 141—157; Ю. А. Заднепровский. Городище Эйлатан. СА, 1960, № 3, стр. 29—45; Б. А. Латынин. Эйлатанская расписная чаша. КСИИМК, вып. 80, 1960, стр. 90—92.

<sup>2</sup> Этап Ф II, по Б. А. Латынину; см. его периодизацию — «Вопросы истории ирригации древней Ферганы» (КСИИМК, вып. 64, 1956).

<sup>3</sup> Тепе № 2 у Нарынского совхоза (Кугай), поселение у сел. Чакан (Большой Ферганский канал), Сым-тепе в г. Фергане, Пиляль-тепе у сел. Тюрк-Куоган и др.



На городище Эйлтан второй этап жизни был, видимо, недолгим и не очень интенсивным. Поэтому основное, раннее поселение не было разрушено. При раскопках 1934 г. (Б. А. Латынин) и 1952 г. (Ю. А. Заднепровский) вскрыт достаточно хорошо сохранившийся ранний слой с полами и кострищами (1934 г.), с глинобитными стенами (1952 г.). Проведенные автором настоящего сообщения небольшие раскопки 1958 г. позволили выявить строительные остатки позднего периода (мощная стена и производственная печь), залегавшие на перемешанном раннем слое.

Наличие двух этапов жизни на поселении поставило вопрос о времени постройки стен городища. В 1960 г. Эйлтанским отрядом Ферганской экспедиции ИА АН СССР были проведены небольшие раскопки для выяснения конструкции вала (с определением, по возможности, времени его возведения) и исследования жилого комплекса раннего периода.

Траншея на валу. Восточный вал внутреннего городища, высотой 3,5 м и шириной 18—20 м, был разрезан поперечной (запад — восток) траншеей 16 × 2 м. Внешний (восточный) склон его значительно круче внутреннего, где к валу, возможно, прилегали постройки.

Под оплывами глины обнаружена кладка стены, на вершине вала начинавшаяся сразу же под дерновым слоем. Ширина стены — около 4 м, а в высоту она сохранилась на 2 м (рис. 10). Верхняя часть была сложена из сырцовых кирпичей ручной лепки примерно одного стандарта, хотя размеры варьируют. Кладка довольно регулярная, но вместе с тем кирпичи лежали иногда неправильно и с промежутками, заполненными глиной. На глубине 0,35 м замерены кирпичи 37 × 28 см; 37 × 30 см; 36—37 × 30—32 см; при толщине 8—10 см (в основном — 8 см); вертикальные швы — 2 см. Ряды кладки прослоены глиной.

На глубине 0,9 м в центре стены были вынуты несколько кирпичей. Они прямоугольной формы, к одному концу суживаются, углы округлены (рис. 11). Кирпич формовался из толстой глиняной лепешки, лежавшей на земле, поэтому нижняя сторона оставалась плоской и более широкой, а края округлые. Хорошо заметны следы пальцев, оставленные при формовке, и отпечатки самана. На верхней стороне пальцем же прочерчена тамга (круг, «птичий след» и неясная полоса). Глина коричневатая, с большой примесью самана. Кирпичи всегда лежали тамгой вниз. Размеры кирпичей: 32 × ? × (8—10) см; 33 × ? × (8—10) см; 45 × 30—25 × 9—10 см; ? × 31 × 9—10 см; 42 × 36—32 × (8—10) см; 45 × 35 см; 38 × 28 см (наиболее часто); 35 × 30—31 × 9—10 см.

Края стены сложены тщательнее и образуют панцирь; в середине кладка более небрежная. С глубины от 1,1 до 1,3 м лежал слой гувалья (комьев глины) в растворе, подстилавшийся прослойкой желтой глины. Гувалья — темного цвета, очень твердые и тяжелые. Они сделаны без самана и положены в стену почти без просушки. Поэтому они сминаются и срстаются с глиной раствора в одно целое, образуя очень плотный и однородный слой. Края комьев видны по покрывающему их белому налету.

И в кирпичях, и в гувалья (в промазке) встречаются обломки небольших точильных камней. В слое кирпичей (квадрат II, глубина — 1,1 м) найден обломок венчика кухонного горшка или котла из серой глины с большой примесью белого дробленого камня; черепок плотный, поверхности сглажены.

Под слоем гувалья лежали крупные прямоугольные сырцовые кирпичи из глины зеленоватого цвета, с очень малой примесью самана. Меток на них нет. Размеры сырцовых кирпичей: 48 × 33 × 8—9 см; 35 × ? см; 40 × ? см; 42 × 39 см; 36 × 32 см; 42 × 40 см. Интересен кирпич размерами 40 × 42 × 8—9 см: по краям его шел уступчик, как бы от рамки (рис. 11—7), возможно, — след примитивной формовки; рамку накладывали на пласт глины, затем обрезали его по внешнему краю. На кирпиче заметен неопределенный выпуклый отпечаток.

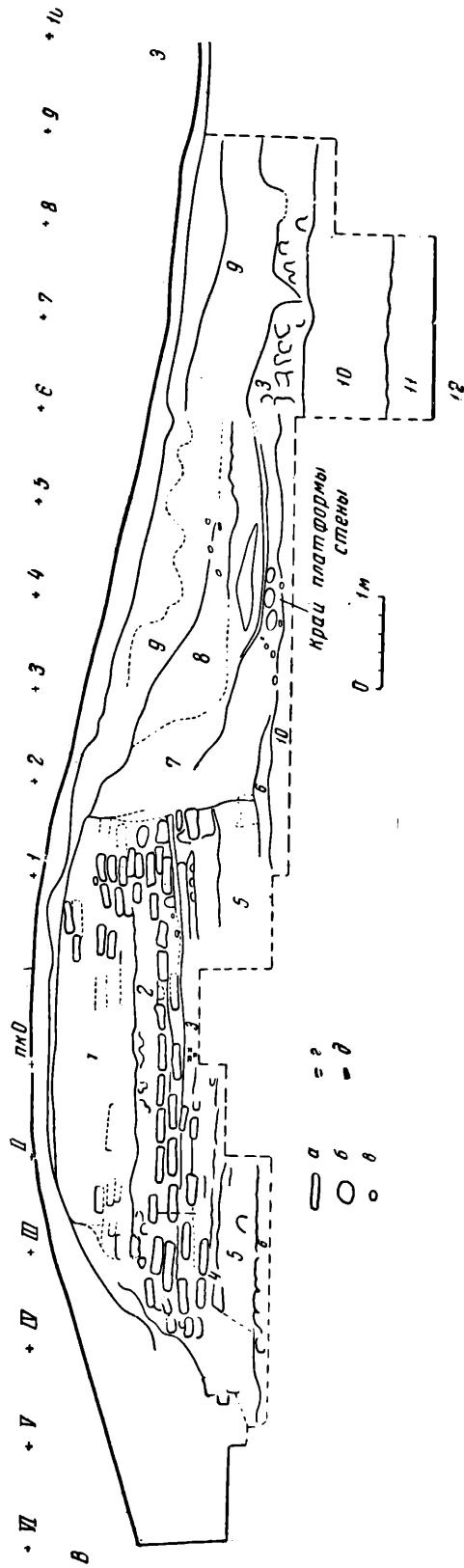


Рис. 10. Разрез восточного вала городища Зылатан.

1 — кирпичи; 2 — куски гувала (промазка); 3 — гувал; 4 — слой глины; 5 — крупные плотные гувалы; 6 — сбитая глина; 7 — мягкий опаме; 8 — куски гувала в завале; 9 — опаме; 10 — мягкий лёсс с песком; 11 — глина плотная; 12 — твердый шох (материк); а — кирпичи; б — гувал; в — камни; г — печна обожженная; д — керамика.

В нижней части стены кладка не так регулярна. Ряды «зеленых» кирпичей, редко положенных в глиняном растворе, перемежаются со слоями гувая, связывая и укрепляя их. В кладке кирпичей на глубине 13 м (квадрат III) найден обломок днища с плоским поддоном от лепной чашки (типа Эйлатан I), окрашенной жидкой краской по стенкам снаружи; на дне, внутри, возможно, была роспись широкими полосами.

Стена достигала в ширину 4—4,2 м. По наружному ее фасу обнаружен уступ. Очевидно, стена здесь делала поворот или изгиб; фас ее отступал на

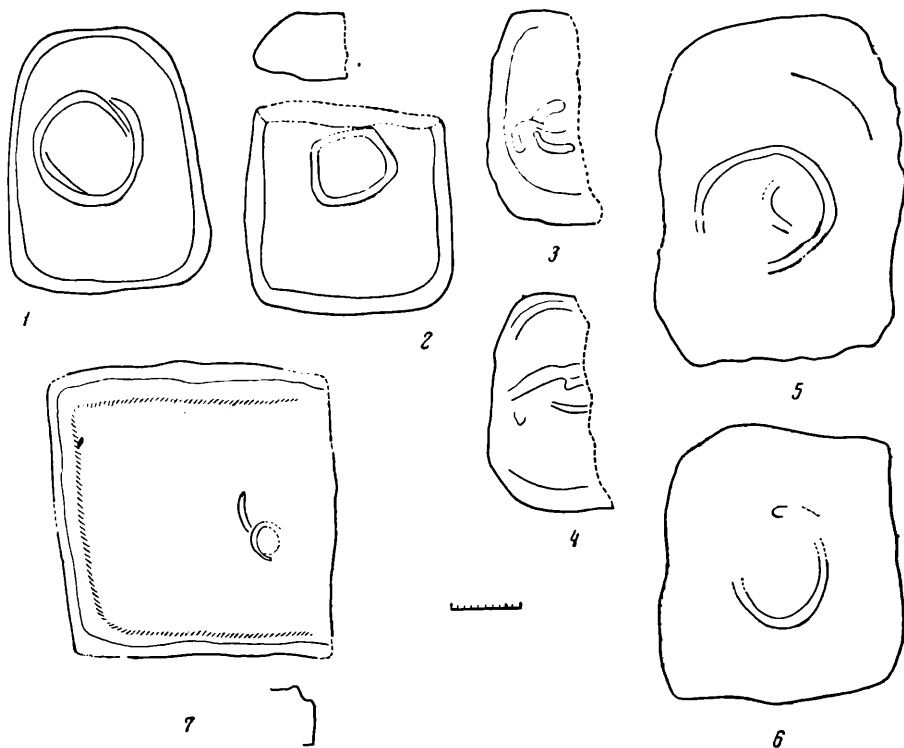


Рис. 11. Эйлатан. Сырцовые кирпичи из стены.

0,8 м. В основании стены (от глубины 2 м до 2,5—2,6 м) лежал мощный слой крупных гувая, образующий как бы платформу, которая в свою очередь была положена на слой сбитой глины, вероятно, выравнивавший площадку при возведении стены. Ниже залегал нетронутый очень мягкий и рассыпчатый лёсс с песком, лежавший толстым слоем на более темной плотной, слегка слоистой глине с точками белых кристаллов, зеленоватыми примазками и красноватыми пятнышками.

Немногочисленные обломки керамики, найденные в самой стене и в ее завалах, относятся к раннему времени. Это обстоятельство, а также и то, что стена построена на чистом грунте, а не на культурном слое, позволяют с большой долей уверенности отнести ее сооружение к раннему этапу жизни на поселении, т. е. к середине I тысячелетия до н. э.

Р а с к о п 2. Серия разведочных шурфов, заложенных в разных местах городища, показала, что на большей его части верхние горизонты культурного слоя сильно разрушены. В юго-восточной части городища сохранились незапаханными небольшие всхолмления, видимо, отражающие древний рельеф. На одном из них при проведении арыка был задет интенсивный

жилой слой с керамикой эйлатанского времени. Здесь был заложен шурф № 6 и на глубине 0,35 м обнаружены остатки очага и край глинобитной стены, а ниже, на глубине 0,65 м, около подножия этой стены появился хорошо утоптаный глиняный пол с золистыми и угольными пятнами. Верхняя часть культурного слоя (до уровня очага) была серого цвета, ниже, — желтоватого.

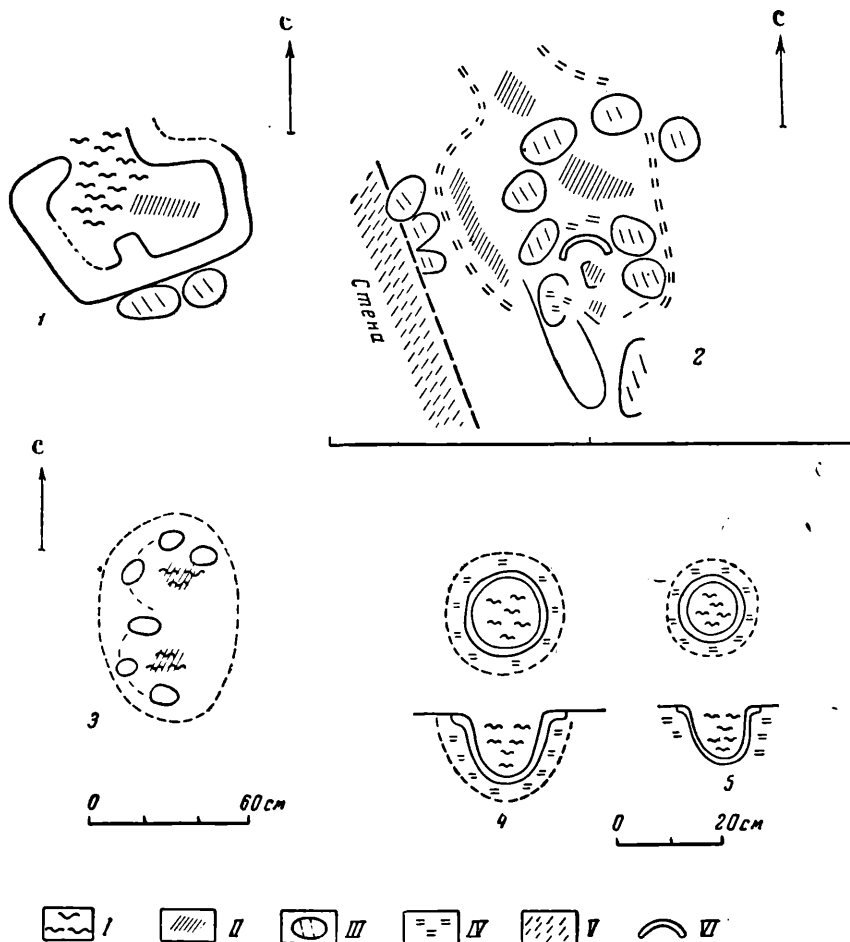


Рис. 12. Планы очагов, вскрытых на городище Эйлатан.

1 — очаг на квадрате 2а (на глубине 1 м); 2 — очаг верхнего дома (на глубине 0,4 м); 3 — очаг в шурфе № 13; 4, 5 — очажки-ямки в полу эйлатанского жилища (план и разрез); I — зола; II — уголь; III — комья глины; IV — обожженная печина; V — верхняя стена; VI — обломки сосуда.

Заложенным на месте шурфа раскопом 2 вскрыты остатки двух разновременных жилых помещений, расположенных одно на другом. От верхнего жилища, залегавшего очень близко к современной поверхности, сохранилось совсем немного — очаг и часть стены. Очаг был сложен (или выложен внутри) из небольших (около  $10 \times 15$  см) овальных комьев глины и, видимо, состоял из двух камер: большей — около 0,5 м в диаметре, и малой — около 0,3—0,35 м в диаметре. Топка, очевидно, была с северо-северо-западной стороны, а в юго-восточной части находился выход для дыма и огня (рис. 12—2). В малой камере, в темном углистом заполнении найдены крупные обломки сделанного на круге довольно большого кувшина (без ручки) из розоватой лёссовой глины, покрытого белым ангобом; от

вращения при формовке стенки слегка рифленые. Вокруг очага заметна уплотненная земля с мелкими угольками, пятнами печины — утопанный жилой слой. Рядом с очагом в верхнем сером слое прослежена часть глинобитной стены, проходившей с северо-северо-запада на юго-юго-восток; основание ее лежало на нижнем желтоватом слое, что очень хорошо было видно в обресте бровки (рис. 13). Ширина стены — 0,4—0,6 м, сохранившаяся высота — 10—20 см.

Таким образом, верхний жилой комплекс представлен очагом со следами пола и стеной. Период его разрушения связан с серым перекрывающим слоем, тогда как подстилающий его желтый слой относится к периоду разрушения нижнего жилого комплекса. После того как нижнюю постройку забросили, был значительный перерыв, период запустения, после которого на образовавшемся слое построен верхний дом. Время жизни верхнего

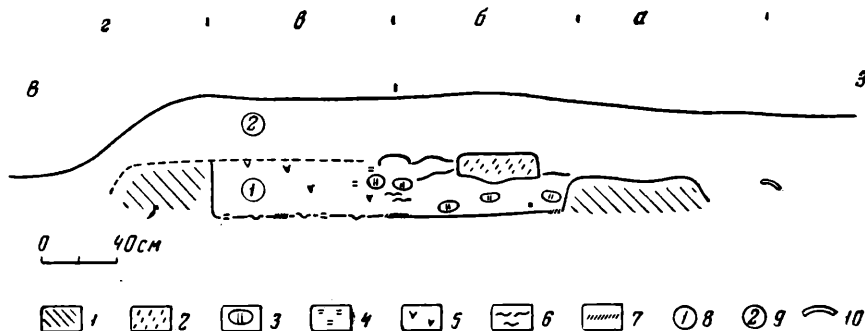


Рис. 13. Эйлтан, раскоп 2. Разрез по линии восток — запад (по границе квадратов 4/5).

1 — стены нижнего дома; 2 — стена верхнего дома; 3 — комья глины; 4 — обожженная печина; 5 — угольки; 6 — зола; 7 — угольные прослойки; 8 — нижний желтый слой; 9 — верхний серый слой; 10 — обломок керамики.

жилища установить трудно. Толщина относящегося к нему культурного слоя незначительна, и находки в нем смешанные. Вероятнее всего, оно относится к первым векам нашей эры. Основанием для датировки может служить лишь находка в очаге разбитого сосуда позднего типа (с белым ангобом, сделанного на круге), не относящегося к комплексу керамики эйлтанского этапа. Сосуд закопчен и лежал внутри очага; поэтому вряд ли можно считать, что он попал туда случайно.

Нижнее жилище, прямоугольное, размерами  $3,7 \times 2$  м, вытянуто с северо-запада на юго-восток, со входом в середине юго-западной стены (рис. 14). На глубине 0,65 м под завалом хорошо выделялся пол — плотный глиняный слой с пятнами золы, растоптанной печиной и угольками на поверхности. Толщина его — до 10 см (в центре помещения); пол, видимо, неоднократно подмазывался или был натоптан. Стены, вероятно, глинобитные, но в северо-восточной стене хорошо заметны отдельные овальные гувалы размерами  $10-15 \times 20-25$  см, толщиной 10—12 см. Юго-восточная и северо-восточная стены (шириной 0,5—0,6 м) сохранились в высоту на 0,3—0,4 м; юго-западная стена в южной своей части была шириной 0,8—1 м и высотой 0,2—0,3 м; от северо-западной сохранился лишь низ, а северный угол разрушен поздним перекопом. Стены стоят на уровне основания пола, но юго-западная поставлена на полу; углистая прослойка, которая идет в слое пола на глубине 4—5 см от его поверхности, проходит под эту стену. Вход хорошо не прослежен, — здесь очень близка современная поверхность. Определить его удалось главным образом по натоптанному слою пола.

В юго-восточном углу помещения на полу был открытый очаг-коstriще диаметром 0,4 м, прокаленный на 5—6 см в глубину. Близ северо-восточной

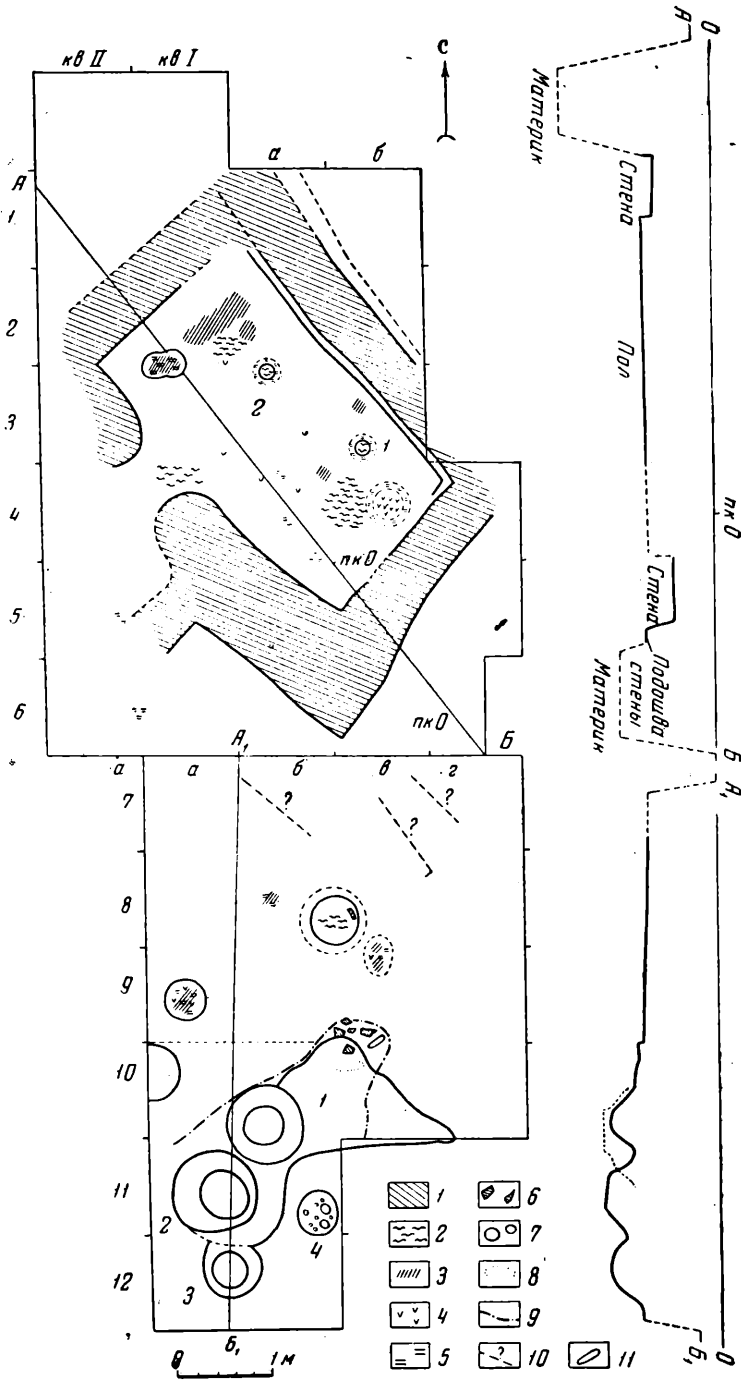


Рис. 14. План и разрез нижнего (эйлатанского) жилища.

1 — стена; 2 — зола; 3 — углистый слой; 4 — угольки; 5 — обожженная глина; 6 — керамика; 7 — камни; 8 — комья глины (гузала); 9 — нижний контур ямы; 10 — предполагаемые стены пристройки; 11 — каменная точилка.

стены при зачистке пола обнаружены еще два очага — правильные круглые ямки (глубиной более 10 см, диаметром внутри 10—15 и 15—20 см) с очень крутыми стенками. Стенки и дно прокалились и покрыты углистой прослойкой толщиной 1 см. Очаги заполнены чистой, без углей, золой и, вероятно, служили для обогрева — они могли заполняться горевшим углем, как и современный сандал (рис. 12—4, 5).

Рядом с жилищем, к югу от него, была хозяйственная площадка, может быть, частично закрытая небольшим навесом с легкими стенками из комьев глины. Здесь на глубине 0,8 м расчищена слегка покатая по склону холма, хорошо утоптанная поверхность пола с темными углистыми и беловатыми золистыми пятнами, со следами временных кострищ и открытых очагов. Очаги — мелкие круглые углубления диаметром 0,4 м, заполненные золой и угольками; вокруг них глина слегка прокалена. Рядом вскрыт меньший очажок (диаметром 0,2 м); недалеко от него в небольшой ямке лежали обломки хозяйственного сосуда и каменная точилка.

Рядом с площадкой находились три круглые хозяйственные ямы с крутыми стенками, вырытые в твердой коричневой глине, подстилающей пол. Диаметры их по верху — 0,8, 0,7 и 0,6 м, по дну — около 0,4 м; глубина — около 0,3 м. В одной из них (№ 3) лежала нижняя часть большого круглодонного лепного сосуда. Рядом была еще одна яма (№ 4), более глубокая, диаметром 0,4 м, цилиндрической формы. В ней оказались две сломанные зернотерки и много небольших галек. Здесь найдены также три глиняных и одно каменное пряслице (рис. 15—3, 5, 8). Сверху ямы были перекрыты слоем более позднего перекопа.

Принадлежность этого жилого комплекса к раннему периоду (эйлатанскому этапу) не вызывает сомнений. Крупные обломки лепных круглодонных чашек, окрашенных красной краской, типичных для эйлатанского комплекса, найдены над самым полом помещения. В полу и в пятне очага также встречены обломки лепной крашеной керамики этого типа. На хозяйственной площадке непосредственно на полу собрано большое количество крупных обломков сосудов эйлатанского комплекса. Поздняя керамика здесь отсутствовала.

Жилище раннего этапа было построено на естественном возвышении, частично заваленном культурными отложениями того же времени. В этих напластованиях на глубине 1 м, под северной стеной жилища, обнаружен очаг, частично врытый в склон холма. Очаг сложен из небольших (8 × 13 см) обожженных комьев глины; в плане он прямоугольный, с закругленными углами; края не замкнуты. Размеры его — 0,7 × 0,4 м, глубина — 10—15 см. Очаг, по-видимому, двухкамерный — небольшая стенка делит его на две части (рис. 12—7); он заполнен золой, стенки внутри покрыты углистым слоем. В золе и в завале найдены куски лепной круглодонной чашки (Эйлатан I); она окрашена по краям жидкой желтоватой краской, а внутри наискось проведена поперечная полоса. Глубже (1,4 м) недалеко вскрыты остатки хозяйственной ямы диаметром около 0,7 м.

Керамика, найденная в раскопе 2, в общем повторяет уже известные типы; следует лишь отметить почти полное отсутствие здесь тонкостенных сосудов актамского типа, сделанных на круге (тип IV, по Ю. А. Заднепровскому)<sup>4</sup>. Встречены кольцевидные поддоны от лепных крашенных чашек, крупные и небольшие, а также обломок высокой подставки-ножки от такой же чашки. Из новых форм можно указать на плоскодонные лепные чашки с наклонным, слегка закругленным бортиком, орнаментированные полосами и пятнами жидкой краски с внутренней стороны. Новая находка — несколько «заготовок»; это плоские кружки, сделанные из стенки сосуда, очень типичные для поселения эпохи бронзы Дальверзин (рис. 15—7).

<sup>4</sup> Ю. А. Заднепровский. Указ. соч., стр. 38, рис. 10.

Особо следует отметить находку обломка яйцевидной булавы из светлого шлифованного камня, со сверленным отверстием (рис. 15—1). Подобные булавы встречались в раскопах 1934 и 1952 гг.

Интересны глиняные пряслица из раскопа 2 и каменное острие из шурфа № 11 (рис. 15—2, 4, 6, 8). Сходство их с аналогичными находками из Ак-Тамского могильника<sup>5</sup> позволяет зафиксировать дополнительные линии связи между этими двумя комплексами.

Керамика, найденная в жилом помещении и на хозяйственной площадке, интересна тем, что здесь представлен целый комплекс форм и типов, бытовавших одновременно.

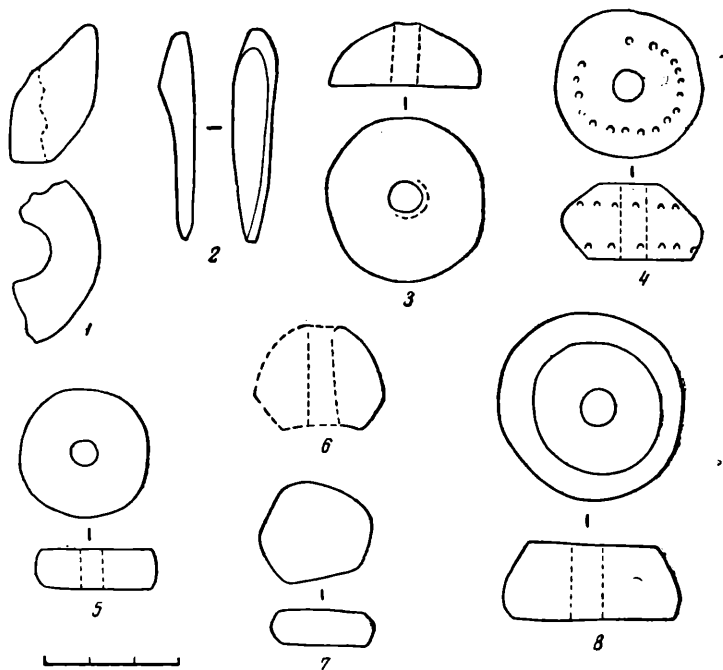


Рис. 15. Находки из раскопок на городище Эйлатан.

1 — обломок каменной булавы; 2 — каменное острие; 3, 4, 6, 8 — глиняные пряслица; 5 — каменное пряслице; 7 — керамический кружок („заготовка“).

Работы 1960 г., несмотря на их небольшой объем, дали очень ценные результаты. На городище Эйлатан впервые открыт жилой комплекс середины I тысячелетия до н. э. — жилое помещение, часть двора и хозяйственные ямы. Выявлены различные типы очагов этого времени: очаг-кострища открытые; очаги, сложенные из комьев глины в виде двух камер — большой и малой; очаги, имеющие форму глубокой ямки, служившие для обогрева. Следует отметить еще один тип — сложенный из комьев глины очаг с двумя одинаковыми камерами. Он обнаружен в северо-восточном углу городища в небольшом раскопе, заложенном на месте шурфа № 13 (рис. 12—3). Здесь выявлены полуразрушенные пахотой остатки жилого слоя — пол, очаг, мусорные кучи.

Раскопки показали также, что высказанное Ю. А. Заднепровским мнение о бытовании на городище Эйлатан построек с длинными узкими комнатами<sup>6</sup> следует пересмотреть, и решение вопроса о типе жилищ отложить

<sup>5</sup> Б. Э. Гамбург и Н. Г. Горбунова. Ак-Тамский могильник. КСИИМК, вып. 69, 1957, стр. 83, рис. 29—22, 26, 27.

<sup>6</sup> Ю. А. Заднепровский. Указ. соч., стр. 31.



до того времени, когда будет собран достаточный фактический материал. Но другое положение Ю. А. Заднепровского — о раннем возрасте валов городища, видимо, следует принять. На исследованном нами участке стена стоит на чистом грунте, без признаков культурного слоя. Это обстоятельство, а также то, что ни в кладке стены, ни в ее завале не обнаружено поздних материалов, позволяет отнести время ее возведения к ранним этапам жизни на городище — к началу возникновения здесь поселения.

Стена Эйлатана находит некоторое сходство в строительных приемах с оборонительной стеной Дальверзинского поселения эпохи бронзы. И там, и здесь характерна панцирная обкладка сырцовыми кирпичами с более небрежной закладкой внутри. И там, и здесь в нижних слоях стены положены более крупные и тяжелые «зеленые» кирпичи с очень малой примесью самана. Под основанием стены выложена такая же глинобитная платформа с укреплением краев ее мелкой галькой.

Сходство строительных приемов отражает более глубокие связи. На одновременном Дальверзинскому Чутском поселении в верхних слоях найдена керамика, идентичная эйлатанской, — глубокие полусферические чаши с красной окраской. Эйлатанский культурный комплекс генетически тесно связан с предшествующим ему чутским<sup>7</sup>. Целью дальнейших исследований должно быть выявление четких этапов развития и взаимосвязей обеих культур, а также определение путей их дальнейшего развития в последующую эпоху — период широкого применения ирригационной техники в земледелии.

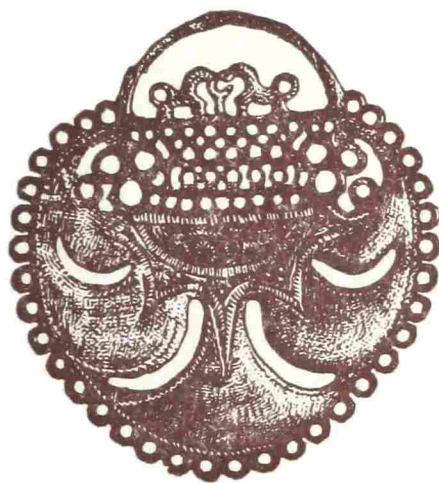
---

<sup>7</sup> При раскопках 1961 и 1962 гг. на городище Эйлатан найдены два фрагмента керамики чутского типа.

ISSN 0038-5034

АКАДЕМИЯ НАУК СССР

# СОВЕТСКАЯ АРХЕОЛОГИЯ



4

1981

ОБОЛДУЕВА Т. Г.

## О ДАТИРОВКЕ СТЕН ЭЙЛАТАНА

Городище Эйлатан, расположенное в северо-восточной части Ферганской долины<sup>1</sup>, представляет исключительный интерес как единственный в Фергане памятник, где (еще до недавнего времени) достаточно хорошо сохранилось поселение эпохи, предшествующей развитому ирригационному земледелию, и где оно не было перекрыто большими толщами напластований последующего времени.

Первые сведения о нем были получены от гидрогеолога И. А. Анбоева, нашедшего там в 1926 г. лепную расписную чашу [1]<sup>2</sup>. В 1930 и 1933 гг. Б. А. Латынин обследовал городище, а в 1934 г. провел на нем небольшие раскопки [2, с. 141—157; 3, с. 109—170].

Городище располагалось вдоль невысокого берега древней болотистой поймы и представляло собой систему двойных параллельных валов. Внешний вал ограничивал вытянутый с запада на восток прямоугольник около 2×1 км, прилегавший на юге к пойме, где валов, вероятно, не было. Внутреннее городище (местное его название Шаари-Хайбер) площадью 50×400 м в основе прямоугольное, вытянуто по линии запад—восток, с выступающим к югу углом. На валах его сохранились возвышения башен, а на внутренней территории ранее заметны были низкие расплывчатые «жилые бугры».

Раскопки Б. А. Латынина на низком бугре в северо-восточной части внутреннего городища выявили неясные остатки древнего жилого комплекса, перекрытого более поздним слоем. Найденная здесь своеобразная лепная керамика архаического типа на основании сходства ее с расписной керамикой Анау была отнесена тогда, в порядке условной рабочей схемы, к раннему периоду эпохи бронзы [2, с. 141, 142]<sup>3</sup>. В дальнейшем, учитывая новые материалы, Б. А. Латынин изменил датировку комплекса на более позднюю — VII—IV вв. до н. э. [3, с. 128]. Валы городища Латынин связывал со вторым этапом жизни на нем — с периодом Ф-III его периодизации древней Ферганы, т. е. с серединой I тысячелетия н. э. [3, с. 112].

Ю. А. Заднепровский в 1952 г. открыл в юго-восточной части городища остатки жилища (стены) раннего этапа, датированного им на основании анализа находок VII—IV вв. до н. э. [5, с. 29—45; 6, с. 167]<sup>4</sup>. Учитывая преобладание в раскопах ранней керамики, а также отсутствие более поздних строительных остатков и сам характер планировки городища, Ю. А. Заднепровский отнес возведение его укреплений к началь-

<sup>1</sup> В 30 км к северо-западу от г. Андижана, в 1,5—2 км к востоку от станции Хакулабад, на линии железной дороги Андижан—Наманган, прорезавшей его.

<sup>2</sup> Хранится в Государственном Эрмитаже [1, с. 90—92].

<sup>3</sup> В 1939 г. при работах на Большом Ферганском канале в этом же районе была найдена керамика, близкая по характеру эйлатанской. Часть ее была тогда отнесена к тому же периоду, остальная к III—II вв. до н. э. [4, с. 23, 24].

<sup>4</sup> Эта же дата для эйлатанского комплекса была высказана им и ранее, а также было дано название всему периоду как эйлатанскому [7, с. 8, 18].

шому етапу, а найдешнюю им более позднюю керамику — к раннему средневековью, ко времени вторичного обживания городища [5, с. 32, 33; 6, с. 109, 110, 167].

В 1958 г. нами был заложен небольшой раскоп на низком (уже распаханном) холмике близ восточного вала внутреннего городища с целью найти участок с нетронутым нижним слоем. Но в раскопе весь слой (глубиной до 2 м) оказался смешанным, хотя в нем преобладали находки керамики раннего времени (лепной крашеной и тонкостенной на круге). Он был нарушен устройством какой-то (может быть, производственной) печи с прилегающими неясными кладками, а также ямой и мусорным завалом. По профилированным венчикам хумов и днищам крупных кувшинов с выпуклой тамгой на дне эти поздние материалы можно было отнести к середине I тысячелетия н. э.

Наличие двух периодов жизни на городище и в связи с этим разных мнений о времени возведения его оборонительных сооружений делало необходимым выяснить как время постройки валов, так и наличие здесь и соотношение жилых комплексов того и другого этапов. С этой целью в начале 60-х годов на городище были проведены небольшие раскопки, опубликованные лишь частично [8, с. 38—47].

Несмотря на все меры, принятые по охране городища, оно к середине 70-х годов было почти совсем уничтожено — южная его половина занята посадками леса, местами построены усадьбы, а большая часть распашана под хлопок. Сохранились лишь очень небольшие участки (в том числе часть восточного вала). В связи с этим результаты тех работ, которые удалось провести в 1960—1963 гг., представляют, мне кажется, большой интерес.

В 1960 г. был сделан разрез восточного вала внутреннего городища.

Обнаружена сложенная из сырцовых кирпичей и гувалья (округлые комья глины, сформованные от руки) стена шириной 4 м, сохранившаяся на высоту 2,5 м. Керамика, в незначительном количестве найденная в кладке и завалах стены, относилась к раннему времени, а сама стена построена была на чистом, нетронутом грунте. Это позволило отнести ее возведение к началу жизни на поселении. Одновременно были проведены раскопки и на территории внутреннего городища. В 1960 г. было исследовано жилище с хозяйственным двором, очагами и хозяйственными ямами эйлатанского этапа, перекрытое жилищем начала или первых веков нашей эры [8].

Городище интенсивно распахивалось, намеченные для дальнейших работ небольшие возвышения с хорошим культурным слоем, разведанные шурфами, были уничтожены. Но крупные фрагменты ранней керамики, найденные в выбросах канавки для арыка на небольшом бугре близ раскопа 2 (1960 г.), дали основание заложить здесь в 1961 г. раскоп (р. 2-61).

Здесь были открыты фрагментарные остатки жилища раннего времени и погребение. От жилища сохранился пол, две смыкающиеся под углом стены, сложенные из гувалья, и заброшенные хозяйственные ямы (рис. 1). Пол (на глубине 0,70—0,80 м) представлял собой твердую слоистую прослойку из глины, покрытую беловатыми и золистыми пятнами и следами растоптанной пачины. Толщина промазки 3—4 см. Основанием пола был очень плотный коричневый слой из небольших гувалья, толщиной 8—10 см. Подстилал его толстый (25—30 см) слой коричневатой глины, образующий платформу под жилищем. Стена № 2 поставлена на этой платформе; стена № 1 пристроена позже — на подмазке пола. Ширина стен 70—80 см, высота 20—30 см.

К западу от жилища (тоже на глубине около 0,70 м) была плотная жилая поверхность, местами красноватая, обожженная, со скоплениями золы и угля (пятнами разрушенных очагов). Часть такого очага сохранилась — это округлое углубление (до 10 см) размерами 30×40 см, заполненное черной углистой массой. Очаги и обожженная поверхность от-

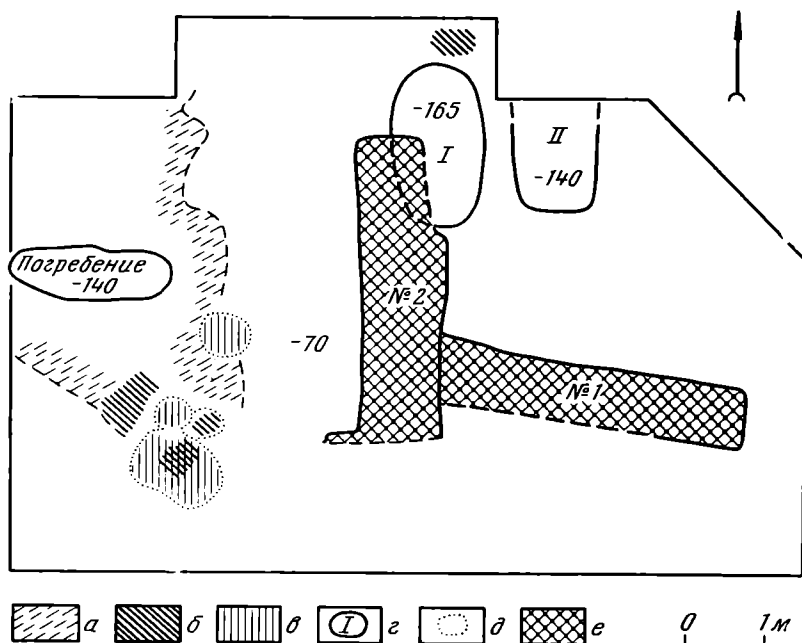


Рис. 1. План раскопа 2-61. а — золисто-гумусный завал; б — углистый слой; в — обожженная земля; г — хозяйственные ямы; д — очаги; е — остатки стен из гувала

носятся к комплексу стен и пола (видимо, это дворовая часть). Золистые завалы к западу от очагов были образованы выбросами из них: сюда, вниз по склону, отметали золу и мусор.

В западной части раскопа на глубине 0,70—0,75 м в золисто-гумусном завале обозначились контуры ямы с аморфным желтым заполнением. После расчистки в ней (на глубине 1,40 м по дну) было обнаружено погребение. Могильная яма овально-вытянутая (запад — восток), размерами 2,05×0,50—0,60 м. Нижняя ее часть была на 20 см врезана в материк. Скелет лежал на спине, головой на запад, лицом вверх; руки вытянуты вдоль тела, ноги — прямо. Сохранность костей плохая, мелкие кости конечностей отсутствовали. Возраст погребенного около 30—35 лет<sup>5</sup>.

Справа у локтя, на 5—6 см выше дна ямы, лежали два больших обломка чаши. Обломки от нее же, найденные в отвалах современной канавы (прошедшей через могилу), были, вероятно, из засыпи. Это глубокая полусферическая лепная чаша с плоским выделенным дном, диаметром края 24 см, высотой 12 см. Она окрашена лиловато-красной краской снаружи, с заходом внутри по краю полосой, от которой опускаются косые широкие ленты. Дно и нижняя часть чаши снаружи покрыты отпечатками штампа или камышинки в виде двойных коротких мелкозубчатых штрихов. Отпечатки расположены неправильными концентрическими кругами. Этой же камышинкой на днище прочерчен крест. Подобная орнаментация на эйлатанской керамике встречена впервые. Чаша в древности была разбита, и на ней имеется несколько пар сквозных сверлин для починки (рис. 2, 8).

Захоронение было произведено после запустения жилища, но вряд ли через большой промежуток времени. Оно несомненно относится к эйлатанскому периоду, о чем свидетельствует как отсутствие в засыпи обломков более поздней керамики, так и сопутствующая ему разбитая чаша. Для одновременных актамских погребений характерна западная ориентировка, а сосуд часто ставили у края ямы, откуда он мог свалиться внутрь могилы.

<sup>5</sup> Возраст определен М. М. Герасимовым по зубам.

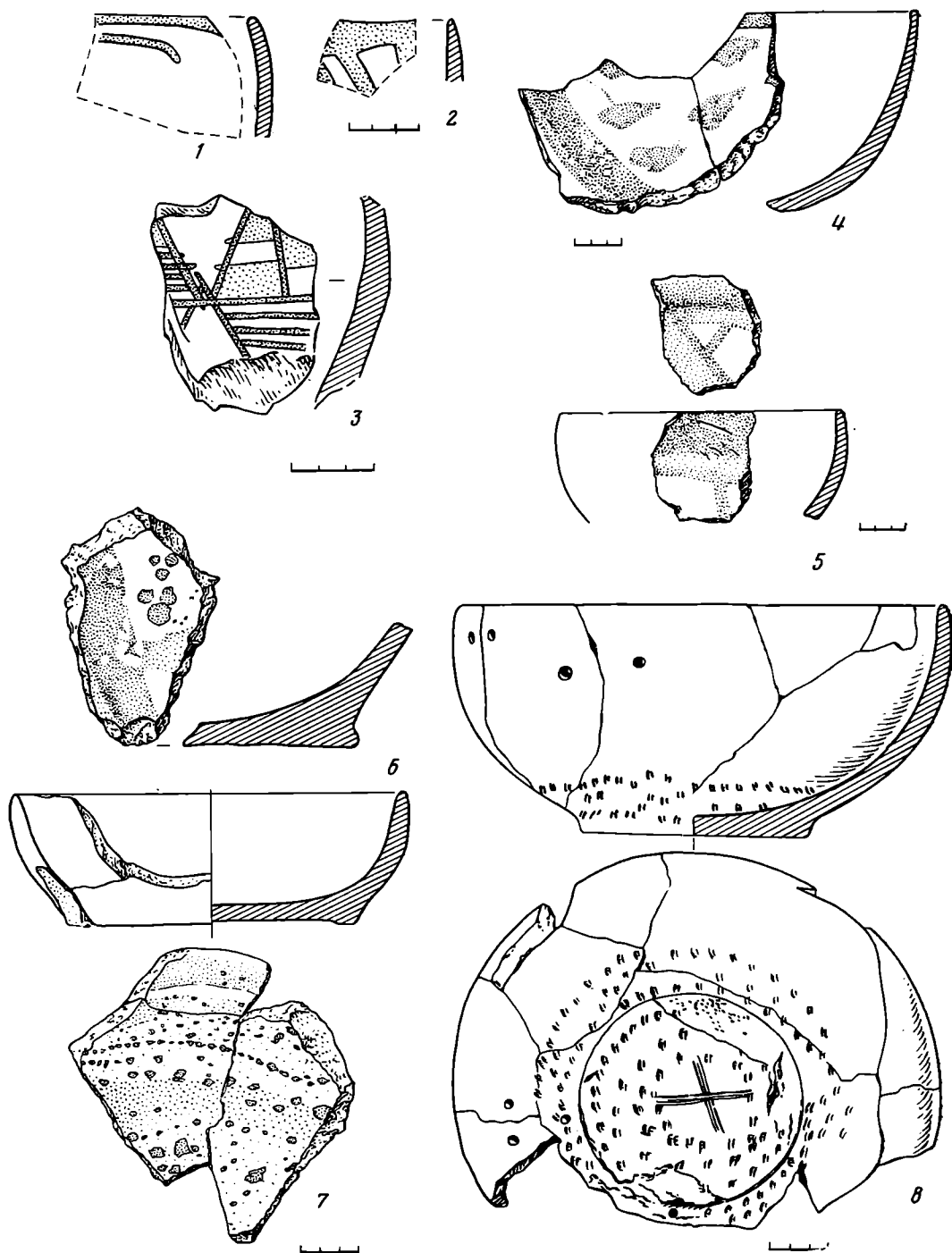


Рис. 2. Расписная керамика (1—7) и чаша из погребения (8)

О том, что на городище могли быть захоронения, говорят находки на его территории черепов (по сообщениям местных жителей). Чаша, найденная И. А. Анбоевым, тоже, несомненно, из разрушенного погребения<sup>6</sup>.

Небольшой раскоп (р. 1-61) недалеко от описанного и зачистка разрушенного при пахоте участка с большим хумом дополняют наши сведения о типе ранних жилищ на Эйлатане. Это были небольшие, отдельно стоящие постройки с прилегающей хозяйственной площадкой, на которой

<sup>6</sup> Чаша была найдена, по-видимому, на площади внешнего городища, к востоку от внутреннего (устное сообщение И. А. Анбоева).

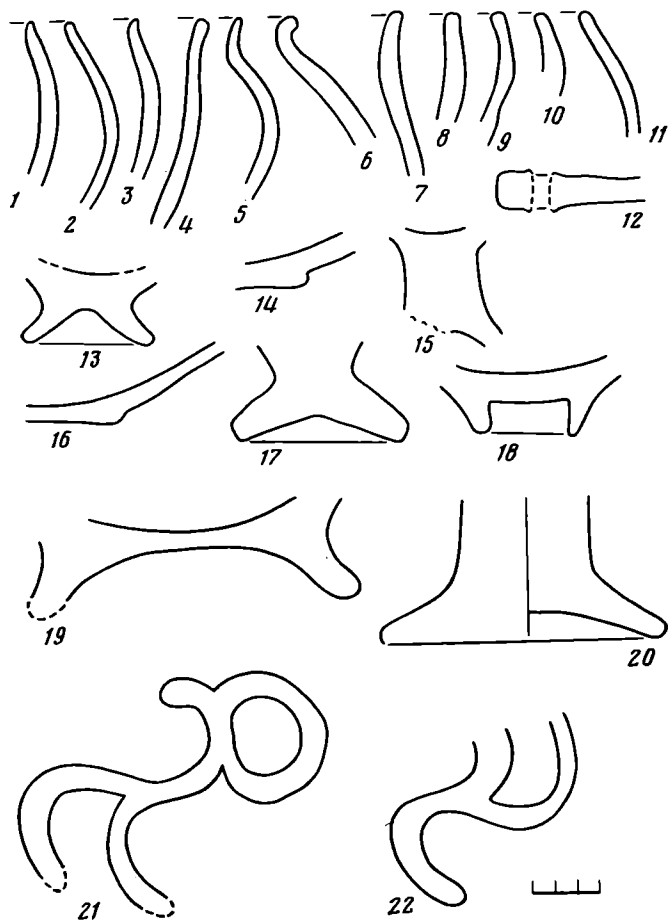


Рис. 3. Окрашенная керамика (1—20) и тамги на днищах поздних сосудов (21, 22)

были открытые очаги, хозяйственные ямы, лежали зернотерки, были вкопаны хумы или большие сосуды.

Ю. А. Заднепровским в 1952 г. открыта была часть постройки с длинными узкими комнатами (типа коридора с прилегающими к нему помещениями) [5, с. 31, рис. 3], но вполне вероятно, что это были части двух рядом стоявших отдельных помещений — раскоп захватил только небольшой участок, и по нему окончательно судить трудно.

Находки в жилых комплексах довольно бедные, в основном это обломки керамики известного уже характера, преобладает лепная, обычно окрашенная.

Керамику можно разделить на следующие группы: л е п н а я — а) столовая (окрашенная, расписная, иногда цвета массы); б) хозяйственная; в) кухонная. Н а к р у г е (тонкостенная, светлоглиняная).

У окрашенной и расписной посуды глина с мелким шамотом, песком и выгоревшими растительными примесями. На внутренней стороне встречаются отпечатки ткани от формовки. Окрашена обычно лиловато-красной жидкой краской снаружи, часто заходящей полосой внутрь, где поверхность цвета массы. Изредка имеется роспись — косые полосы, сетка с ромбами, а также полосы и брызги, образующие рисунок (рис. 2, 1—7). Преобладающие формы — глубокие полусферические чаши, миски, встречаются кувшины, нередко поддоны, видимо от больших высоких чаш (или ваз) — (рис. 3, 1—20).

Хозяйственная посуда из глины с шамотом, обычно толстостенная, поверхности светлые, слегка заглаженные. Нередко орнамент из ямок вдоль

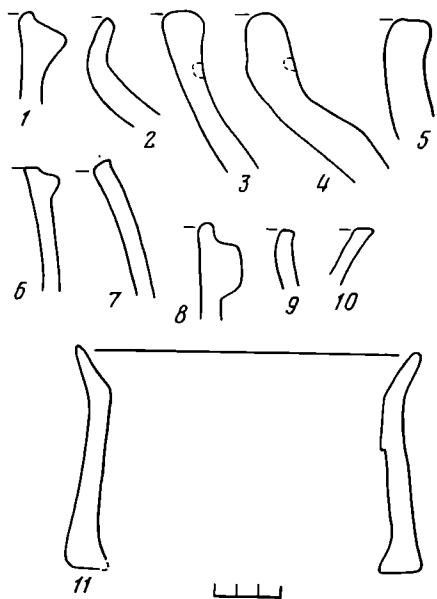


Рис. 4

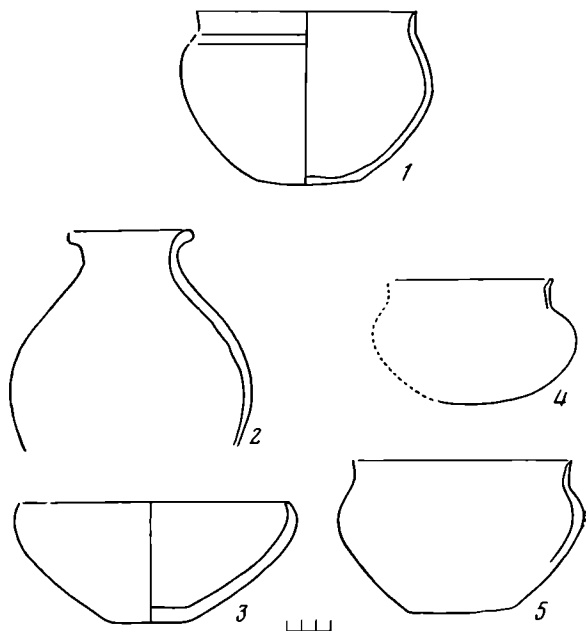


Рис. 5

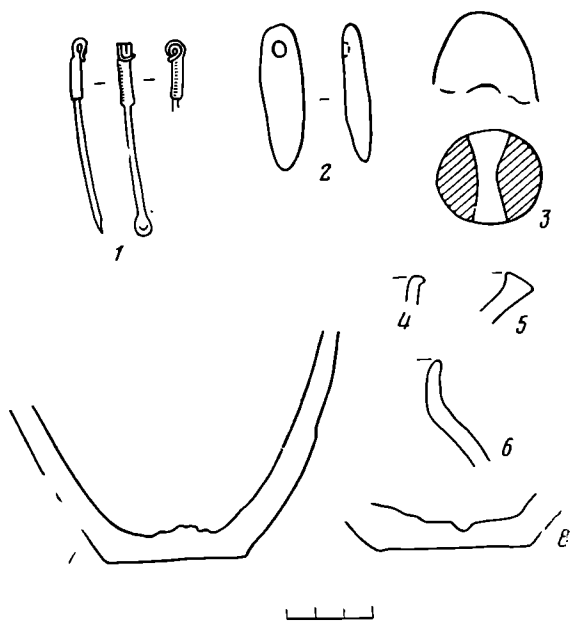


Рис. 6

Рис. 4. Посуда хозяйственная (1—5, 11) и кухонная (6—10)

Рис. 5. Керамика на круге тонкостенная: 1 — горшок (помещение в башне); 2 — кувшин (жилище, р. 2-61); 3 — миска; 4, 5 — горшки (р. 1958 г.)

Рис. 6. Мелкие находки: 1 — копоушка бронзовая (башня); 2 — острие каменное (р. 1-61); 3 — булава каменная (р. 2-61); 4—8 — керамика с блестящим красным ангобом (башня)

края, встречаются ручки-бугорки. Формы — корчаги, горшки, кувшины (рис. 4, 1—5, 11).

Кухонная керамика немногочислена. Черепок очень хрупкий, глина темная, с известковыми белыми (ракушка ?) вкраплениями. Это огнеупорные сосуды. Форма — корчаги, котлы, горшки (рис. 4, 6—10).

Керамика на круге (ручном) тонкостенная, светлоглиняная, с гладкой поверхностью. Глина отмученная, обжиг звонкий. Формы — преимущественно небольшие горшки, часто с валиком или полоской под горлом, а также миски, кувшины (рис. 5).

Полная аналогия сосудам из могильников актамского типа [9, рис. 30; 10, рис. 7].



Находки вещей редки. Это пряслица каменные и глиняные, плоские или полусферические [8, с. 46, рис. 15]; обломки булав — яйцевидной светло-серого шлифованного камня [8] и овальной темного камня с поперечной сверлиной (рис. 6, 3); каменное острие; маленькая узкая точилка с начатой сверлиной (рис. 6, 2); обломок плоской точилки белого камня. Встречаются также так называемые «заготовки» — кружки из обломков керамики.

Характерно широкое употребление в быту необработанных галек — это точилки, терочники, крышки на сосуды. Находки их довольно часты.

В 1961—1963 гг. был исследован и другой участок восточного вала — так называемые «ворота», образованные двумя стоящими рядом башнями. Была раскопана южная башня с частью прилегающей к ней стены и часть проема «ворот».

Прямоугольная в плане башня (10,5×10 м), сохранившаяся на высоту до 3,5 м, сложена из крупных (в основном 45×40×8—9 см) сырцовых кирпичей с саманом, прослоенных глиной. Встречены кирпичи и меньших размеров (46×38; 40×40 см). В основании башни, по-видимому, была платформа из крупных плотных гувалья, может быть, с пластинами глины. Такая же конструкция была обнаружена в 1960 г. и в основании восточного вала. Кладка башни сплошная, массивная, лишь в северо-западной части (со стороны проема «ворот») было встроено небольшое (3×2 м) прямоугольное в плане привратное помещение, с дверным проемом шириной 90 см в северной стене, в сторону ворот. Высота его стен от 1 до 2,60 м, пол глинобитный, неровный, с пятном кострища. Глиняная обмазка пола толщиной около 5 см лежит на слое глины (толщиной 15—20 см) с небольшими гувалья, в котором встречались угольки и пятнышки печины. Подстиляет его нетронутый грунт — чистый песок. Стены помещения покрыты саманной светлой обмазкой толщиной 2—3 см. С юга к башне примыкает сложенная из сырцовых кирпичей стена шириной около 4 м. Башня выступает наружу за линию стены на 4—5 м (рис. 7).

На полу помещения найдены обломки лепных крашенных чашек полусферической формы и разбитый тонкостенный станковый горшок. Глина отмученная, с редкими песчинками, обжиг хороший. Горшок сделан на круге, придонная часть подрезана. Дно также подрезано, оно чуть выпуклое. Поверхности светлые, наружная гладкая, внутри заметны следы от вращения при формовке. По горлу под венчиком две неглубокие линии. Диаметр края 15×13 см (верх слегка смят), высота 12—15 см (рис. 3, 1).

В завале и забутовке помещения, а также в оплывах стен встречались фрагменты керамики, характерной для периода раннего красного ангоба, — это миски с вогнутым краем, небольшие горшки и стройные кувшинчики с блестящим, плотным, ярким ангобом, часто закрывающим и днище снаружи (рис. 6, 4—8). Она бытует около рубежа нашей эры, вероятно, и несколько ранее<sup>7</sup>.

Находка горшка актамского типа на полу помещения и то, что слой пола подстиляет чистый грунт, позволило отнести время постройки башни (как и вала в 1960 г.) к началу жизни на поселении.

Во второй период обитания на городище башня (к этому времени значительно разрушившаяся) была отремонтирована с частичной перестройкой.

Помещение, частью засыпанное уже продуктами разрушения, было забутовано глиной с кусками гувалья, затем вход в него был плотно заложен стенкой из небольших гувалья, и поверх заклада дверной проем был заштукатурен плотным слоем (толщиной 8—10 см) из мелких комочков глины и саманной массы. Снаружи все было замазано глиной, заклад сведен на нет к прилегающей плоскости стены.

<sup>7</sup> См., например, керамику Сым-Тепе II [11, с. 90 и 103, 104].

Ремонтными кладками из гувалья была укреплена северо-западная часть башни (выступ ее), а также поставлена подпорная кладка (также из гувалья) у северной стены помещения.

Проем ворот также был заложен стеной. При раскопках на прилегающем к ней участке керамика вплоть до материка (песок) была смешанная — ранняя и более поздняя. Лишь в конце работ удалось разобраться в этом. После того как была снята стена, перекрывавшая проем ворот, выяснилось, что при ее постройке и вообще при ремонте здесь была убрана часть разрушившейся старой кладки, причем низ ее был вырублен до подстилающего материкового песка, образовав в нем уступ. На расчищенном участке была набросана мокрая глина с саманом, камышом, галькой, попадались и обломки керамики. На этом «фундаменте» подчищенные плотные старые кладки из темно-коричневого кирпича были укреплены дополнительными подпорами из гувалья, а затем поперек бывшего прохода выстроена стена. У основания ее были положены крупные гальки. В период ремонта эта забутовка частично, видимо, была «обжита» — на уплотненной поверхности ее заметны были пятна золы, угольки и пр. В «дворовой» части, за стеной, забутовка была густо насыщена галькой с довольно большим количеством невыразительных обломков толстостенной керамики.

При этой перестройке во внутренней части прохода ворот сохранился низ древнего культурного слоя, лежавшего на песке. Слой этот очень тонкий (около 10 см) — это натоптанный песок с глиной, в нем редкие мелкие фрагменты керамики эйлатанского типа, угольки, печина (рис. 8). У западного основания древней кладки башни сохранился небольшой временный очажок, в котором найдены обломки эйлатанской чашки.

Основание древних кладок здесь подстилал слой глины, положенный на песке.

У северо-восточного основания башни и в разрезе северного фаса стык более поздних (ремонтных) пластов и древнего слоя прослеживался хорошо. По подошве башни были заметны потеки глины, а новые слои налегали на них. Подрубленный массив древней кладки был заложен гувалья вплотную, но все же можно примерно определить линию этого заклада. Она идет наискось, так как завал был просто подчищен, но самый заклад в общем повторяет контуры башни. Хорошо был выявлен лишь северо-западный угол старой кладки башни.

В существовании оборонительных сооружений городища можно установить следующую схему: 1. Построены стены, башня с караул-ханой — эйлатанский период. 2. Разрушение стен и башни и завал помещения. 3. Ремонт и перестройка — срублены старые оплывы, вырублена до песка часть проема ворот, к башне пристроены подпорные кладки, забутовано помещение, закрыт и заложен вход в него, закрыт проем ворот — около рубежа нашей эры. 4. Разрушение новых кладок — обвалы. 5. Засыпание их и замывы.

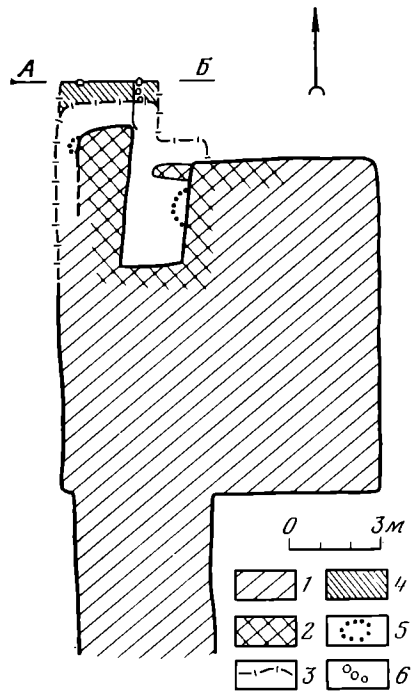


Рис. 7. План башни: 1 — кирпичная основная кладка; 2 — остатки более ранней кирпичной кладки; 3 — контуры заклада, 4 — заклад ворот, 5 — очаги; 6 — камни

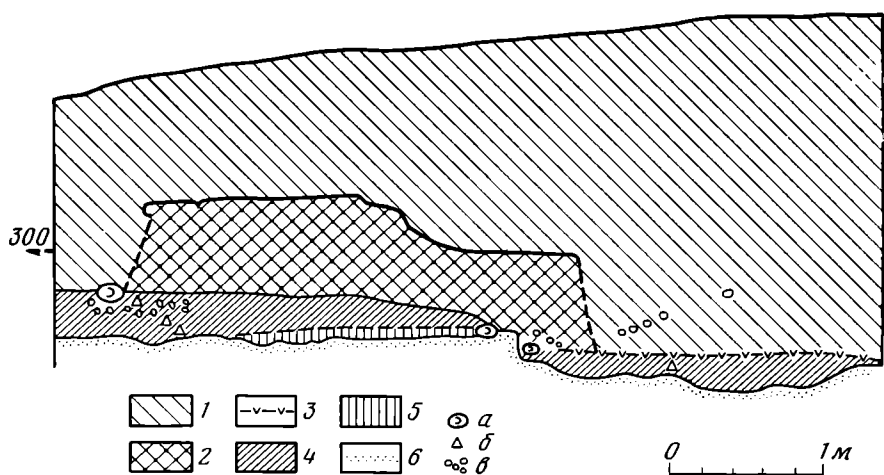


Рис. 8. Разрез А—Б: 1 — завал; 2 — заклад ворот; 3 — плотная поверхность; 4 — ремонтный слой; 5 — древний слой; 6 — песок. а — камень; б — керамика; в — гальки

Проведенные наблюдения позволяют заключить, что основные оборонительные сооружения Эйлатана были возведены в начале жизни на поселении, а в следующий период они были лишь подновлены и достроены.

Но встает вопрос: каков мог быть разрыв во времени между этими двумя этапами? Чтобы иметь возможность так использовать стены и перестроить ворота, кладки стен и башни должны были еще достаточно хорошо сохраниться (хотя бы и в развалинах). Представляется, что разрыв во времени не должен превышать 100—200 лет (возможный период разрушения стен в условиях климата Ферганы).

Поскольку керамика второго периода обживания городища относится ко времени не ранее II—I вв. до н. э., раннее (эйлатанское) поселение должно было еще существовать незадолго до этого времени. Таким образом, верхняя граница эйлтанского этапа стратиграфической колонки Ферганы должна бы подняться к III—II вв. до н. э.<sup>8</sup>

В итоге работ выявлены три периода жизни на городище: 1) собственно эйлтанский, к которому относятся возведение оборонительных сооружений, жилые комплексы и погребение; 2) период перестройки стен и башни, определяемый находками керамики с плотным блестящим красным ангобом — около рубежа нашей эры. Верхний жилой комплекс из раскопа 2-60 относится к этому же времени; 3) обживание территории городища в более позднее время — около середины I тысячелетия н. э. К этому этапу относится гончарная керамика с выпуклой тамгой на дне (рис. 3, 21—22), керамика с тусклым «сургучным» ангобом и, вероятно, куски шлаков, которые можно связывать с обнаруженными в раскопах и шурфах 1958 и 1960 гг. развалами каких-то печей и интенсивными углистыми прослойками. Следов перестройки оборонительных сооружений не наблюдалось.

В последний период жизнь на городище, возможно, была сосредоточена в западной его части, где в шурфах материал был только смешанный, при резком преобладании позднего.

Таковы результаты небольших по объему работ, проведенных на городище Эйлтан в 1960—1963 гг. Крайне обидно, что этот интереснейший памятник не мог быть достаточно изучен до его разрушения. Однако и в настоящее время сохранились еще небольшие участки, на которых можно вести работы.

<sup>8</sup> Подводя итоги исследования памятников Ферганской области, Н. Г. Горбунова дает теперь уточненную дату эйлтанского периода — VI—III вв. до н. э. [12, с. 23].

## ЛИТЕРАТУРА

1. *Латынин Б. А.* Эйлатанская расписная чаша.— КСИИМК, 1960, 80.
2. *Латынин Б. А.* Работы в районе проектируемой гидростанции на р. Нарыне в Фергане.— ИГАИМК, 1935, вып. 110.
3. *Латынин Б. А.* Некоторые итоги работ Ферганской экспедиции 1934 г.— АСБГЭ, 1961, № 3.
4. *Оболдуева Т. Г.* Отчет о работе первого отряда археологической экспедиции на строительстве Большого Ферганского Канала им. И. В. Сталина.— ТИИА АН УзССР, т. IV. Ташкент, 1951.
5. *Заднепровский Ю. А.* Городище Эйлатан.— СА, 1960, № 3.
6. Древнеземледельческая культура Ферганы.— МИА, 1962, № 118, с. 167.
7. *Заднепровский Ю. А.* Древняя Фергана. Автореф. канд. дис.: ЛО ИИМК АН СССР, 1954.
8. *Оболдуева Т. Г.* Раскопки 1960 г. на городище Эйлатан.— КСИИМК, 1962, № 91.
9. *Гамбург Б. З., Горбунова Н. Г.* Актамский могильник.— КСИИМК, 1954, № 69.
10. *Горбунова Н. Г.* Суфанский могильник — АСБ. ГЭ, 1969, № 11.
11. *Горбунова Н. Г., Козенкова В. И.* Сым-Тепе — поселение в Фергане.— АСБ. ГЭ, 1974, № 16.
12. *Горбунова Н. Г.* Итоги исследования археологических памятников Ферганской области.— СА, 1979, № 3.

*T. G. Oboldueva*

### ON DATING THE EILATAN WALLS

#### Summary

The fortified settlement of Eilatan in the north-eastern part of the Ferghana Valley (Uzbekistan) discovered in 1930 is an interesting monument of the period of non-irrigation farming. The 1934 and 1952 excavations yielded remains of dwellings and original pottery dated from the 7th-6th centuries B. C. (the so-called Eilatan period). The discovery of later materials posed the question of dating the Eilatan defensive works. The 1960-1963 excavations of the rampart and the tower proved that they had been built at the beginning of the settlement and later (at the turn of our era) were only rebuilt and reconstructed, the gap between the construction and the reconstruction being not very long. Thus the Eilatan period must be dated between the 6th and the 3rd centuries B. C. which is supported by N. G. Gorbunova's investigations of burials in the south of the Ferghana Valley. In the mid-1st millennium A. D. Eilatan was resettled but the defensive works were evidently not reconstructed.