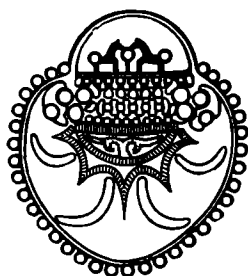


АКАДЕМИЯ НАУК СССР
ИНСТИТУТ АРХЕОЛОГИИ

СОВЕТСКАЯ АРХЕОЛОГИЯ



ЧЕТВЕРТЫЙ ГОД ИЗДАНИЯ

№ 3

ИЗДАТЕЛЬСТВО АКАДЕМИИ НАУК СССР
МОСКВА—1960

Низшие сорта оливкового масла (деревянное масло) использовались для освещения.

При отсутствии прямых указаний письменных источников о вывозе на Русь оливкового масла⁷ надпись на амфоре-корчаге, служившей традиционным видом тары для транспортировки вина и масла еще с античного времени⁸ представляет несомненный интерес. На Руси существовала выделка масла из льняного и конопляного семени, что засвидетельствовано археологическими источниками. Вряд ли, однако, в дорогой привозной таре сохранялось масло местного производства. находка обломка корчаги с надписью «масло» вблизи хозяйственной постройки богатой усадьбы заставляет предполагать, что в ней было именно оливковое масло. Вероятно, владельцу, у которого могли храниться корчаги как с вином, так и с маслом, важно было различить их, поскольку внешне эти амфоры-корчаги были одинаковы.

⁷ Само название масла — общеславянское «олей» и старославянское «елей» — греческого происхождения и может свидетельствовать о греческом импорте масел. См. Л. Н и д е р л е. Славянские древности. М., 1956, стр. 349.

⁸ Н. А. О н а й к о. Античный импорт на территории Среднего Приднепровья (VII—V вв. до н. э.). СА, 1960, № 2, стр. 28.

Г. А. ПУГАЧЕНКОВА

АК-АСТАНА-БАБА

В далеких, незаселенных районах Средней Азии порой таятся незаурядные творения древней архитектуры. Одним из таких сооружений оказался мазар Ак-Астана-Баба в Сары-Асийском районе Узбекской ССР, обследованный нами осенью 1959 г.

На обрывистом левом берегу Сурхан-Дарьи, который вздымается почти на 30 м над пойменной равниной реки и земель колхоза им. Калинина, напротив кишлака Халчаян, простирается огромное, функционирующее поныне мусульманское кладбище. Здесь возвышается мавзолей — единственное сооружение в бесконечной гряде окружающих его могильных холмов (рис. 1).

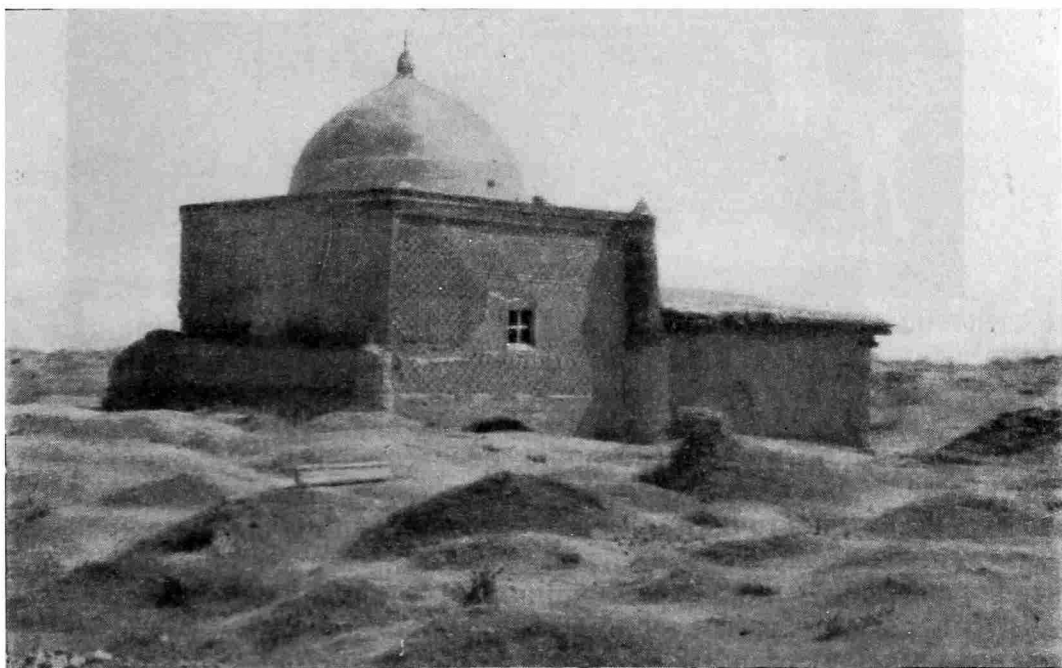


Рис. 1. Мазар Ак-Астана-Баба. Общий вид памятника

Здание почти квадратное в плане: $9 \times 8,7$ м по внешнему обводу и $5,65 \times 5,80$ м — по внутреннему. Оси ориентированы диагонально к странам света.

По своей композиции мавзолей имеет форму куба, увенчанного стрельчатым куполом. Однако позднейшие ремонты и пристройки исказили эту первоначально простую и строгую систему. Отчетливо чувствуется не менее двух значительных реставраций.

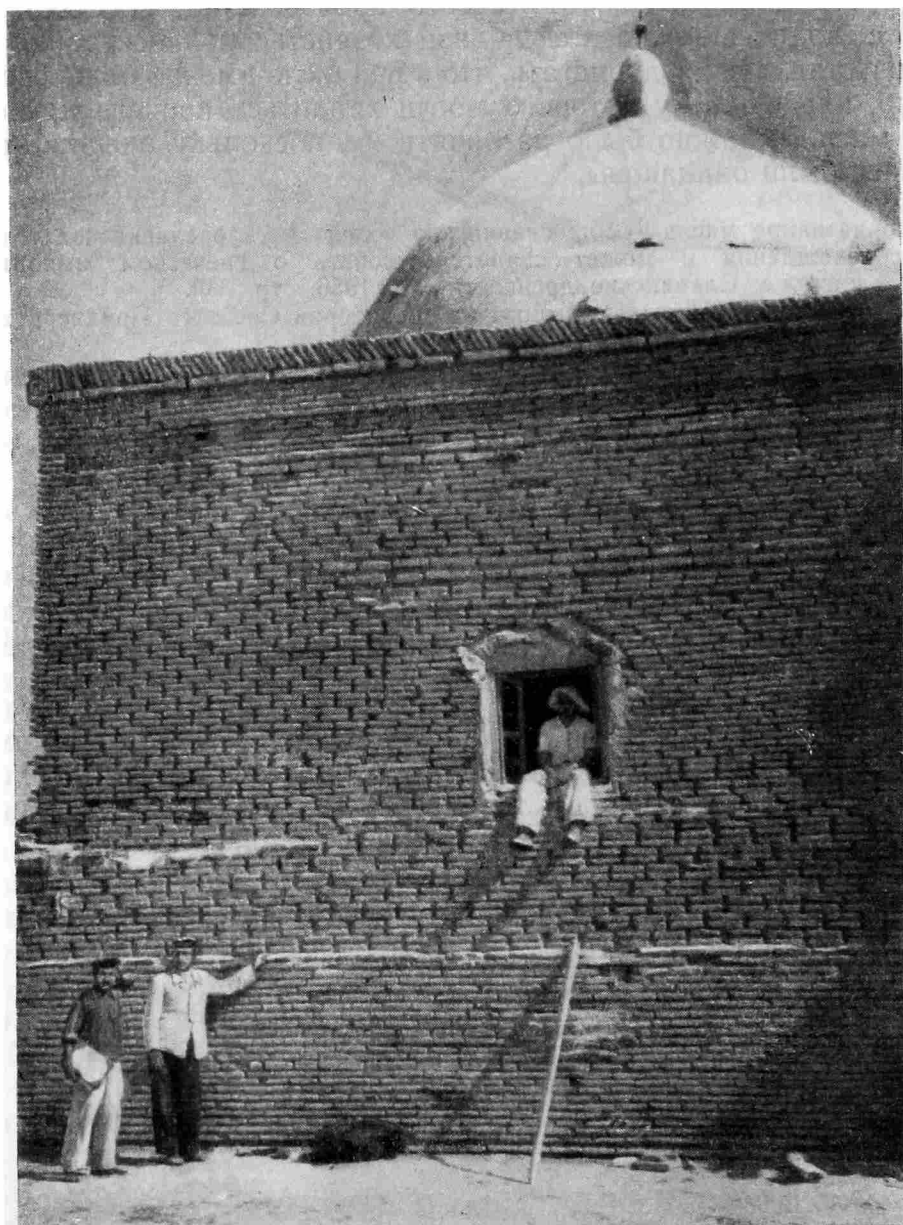


Рис. 2. Древние и ремонтные кладки стен

Во время одной из них (которую, основываясь на находках фрагментов «тимуридской» белой с синим керамики, мы относим к XV в.) была переложена юго-восточная стена, обложены кирпичом нижние участки трех остальных фасадов, на трех углах (кроме восточного) выведены контрфорсные башенки, отреставрированы подкупольные части.

Другой ремонт, по сведениям старожилов, был выполнен лет 70—80 тому назад дедом одного из местных колхозников, известным в свое время строителем Усто Худай-Берды из с. Юрчи, который свел полуразрушенный купол, отпечатав на ганче в замке его свою пятерню. Тогда же,

по-видимому, с восточной стороны появилась и входная пристройка грубоватой архитектуры, но с фигурными деревянными колоннами, несущими плоский потолок.

Древнейшая часть мавзолея отчетливо выделяется фигурной кладкой из спаренных кирпичей (размеры кирпича $23 \times 23 \times 3,5$ см), разделенных очень широкими (до 4,5 см) вертикальными швами (рис. 2; рис. 3, III). Кладка — на глиняном растворе, который, однако, не заполняет этих швов, образуя эффектную игру затененных пятен. Цокольный ряд выведен из особого крупноразмерного кирпича (45—50 см по стороне и

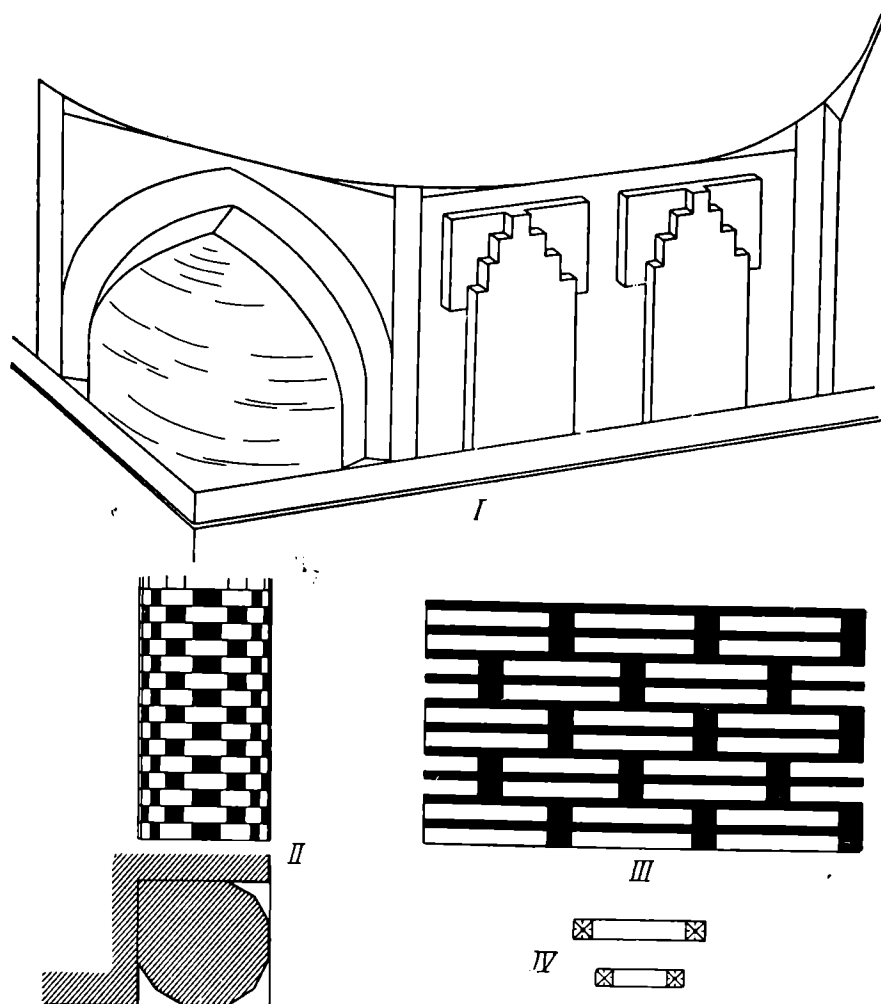


Рис 3

I — схема подкупольной конструкции; II — кладка угловых колонок интерьера; III — древние кладки наружных стен; IV — фигурные кирпичики

6 см толщиной). В ремонтных контрфорсах, сложенных из древнего кирпича, вмазано несколько фигурных кирпичиков, на концах которых вырезаны квадратные X-образные «бантики» (рис. 3, IV).

Первоначальный вход, по-видимому, располагался с северо-восточной стороны: здесь видна заложённая арка, архивольт которой выведен в полтора кирпича, вперемежку. Позднее вход был пробит с юго-востока (рис. 4).

В интерьере на осях стен располагались арочные ниши. Переход к куполу осуществлен посредством восьмигранника тромпов — переброшенных на углах под 45° подпружных арок, пазухи которых выведены кольцевыми рядами, наподобие полукуполов, и настенных участков, оформленных парами уступчато-треугольных арочек в прямоугольных

обрамлениях (рис. 3, II). В углах восьмигранника встроены маскирующие столбики в размер полукирпича. Купол был выведен кольцевыми рядами. Два завершающих ряда кладки стен и первое кольцо купола сложены из того же, что в цоколе, особого крупноразмерного кирпича.

Стены интерьера подвергались перестройкам и ремонтам: поверхности их грубо оштукатурены, ниши частично заложены. Однако в двух нишах сохранились две первоначальные колонки, двенадцатигранные в плане, встроены на $\frac{1}{4}$ в углы. Они выведены из полукирпичиков, вперемежку, с широкими, углубленными швами; поверхности отполированы до блеска прикосновениями многих рук.

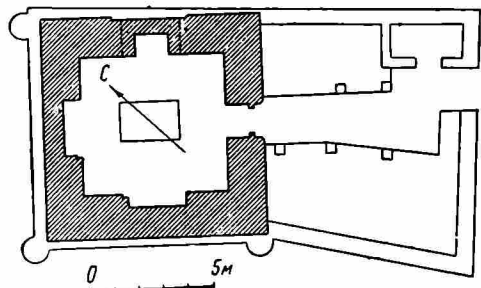


Рис. 4. План мазара Ак-Астана-Баба

Архитектурные особенности позволяют определить дату мавзолея. Фигурные кладки спаренным кирпичом с расшитыми широкими вертикальными швами типичны для построек Средней Азии с конца X—XI в. (мавзолей Мир-Сейид-Бахром в Кермине, Султан-Саадат в Термезе, Ярты-Гумбез близ Серахса и др.). Центрическая композиция

объемов, но не с равнозначными, как в бухарском мавзолее Саманидов (X в.), фасадами, а с особо оформленным входным фасадом свойственна тем же перечисленным памятникам. Характер угловых колонок интерьера находит параллели в мавзолее Саманидов и мавзолее Мир-Сейид-Бахром. Уступчато-треугольные настенные арочки появляются в ряде сырцовых зданий XI в. в районе Мерва. Сочетание крупноразмерных кирпичных плит с мелкоформатным кирпичом основных кладок встречается еще в мавзолее Саманидов, однако появление резных «бантиков» отмечается в среднеазиатской архитектуре не ранее XI в.



Рис. 5. Лёссовые обрывы на левом берегу Сурхан-Дарьи

Таким образом, весь круг аналогий позволяет установить дату мазара Ак-Астана-Баба в пределах конца X — первой половины XI в. Косвенным подтверждением этого является также отсутствие тех усложненно-узорных кладок и разнообразных фигурных резных кирпичиков, которые присущи памятникам конца XI — первой половины XII вв. (ср. мечеть

Талхатан-Баба, мавзолей Мухаммеда-ибн-Зейда, мазары в Саяте и ряд других).

Внутри мавзолея имеется непропорционально крупное, обмазанное ганчем надгробие позднего, по-видимому, происхождения. Имя погребенного здесь лица неизвестно. Само название «Ак-Астана» — «белая палата», «благородное сооружение» — ничего не раскрывает. При опросе местных жителей одни отвечали неведением, другие говорили, будто это кадамджой (т. е. «место следа») Абу-Хурейры, сподвижника пророка Мухаммеда, который, однако, здесь не был погребен.

По-видимому, первоначально здание возводилось именно как памятное сооружение, а не как погребальное. Об этом говорит его ориентация — не по странам света, как положено в мусульманской погребальной обрядности, а под углом 45° к ним. Это направление, по существу, соответствует ориентации среднеазиатских мечетей, и возможно, что юго-западная ниша здания, расположенная против первоначального входа, служила именно михрабом.

Вокруг мазара раскинулось обширное кладбище, на котором местами обнажились крупные древние склепы-саганы, в настоящее время почти вросшие в землю. Саганы эти имеют перекрытие стрельчатым сводом, сложенным либо из жженого кирпича, либо, по преимуществу, из сырца. Один из таких сырцовых сводов преобразован в чилля-хану — подземную комнату для 40-дневного поста; по начертанию кривой и по стандарту сырцового кирпича ($30 \times 30 \times 6$ см) он аналогичен перекрытиям термезского Кырк-Кыза (IX—X вв.).

Мазар Ак-Астана-Баба является не единственным археологическим объектом на данном участке. В 3 км южнее кладбища во время обвала подмытого рекой массива крутого берега обнажилась какая-то старая постройка; часть кладки из средневекового жженого кирпича ($23 \times 23 \times 4,5$ см) на ганчевом растворе, ганчевая штукатурка стен и водопроводные кобуры, уходящие в землю. Над руинами этого сооружения в течение веков была намыта почти трехметровая толща лёссовых отложений (рис. 5). По-видимому, район был освоен в X—XII вв. (по Макдиси, в области средневекового Чаганиана было до 16 000 селений), но после монгольского завоевания в XIII в. заброшен на многие века.

Мазар Ак-Астана-Баба должен по праву войти в список памятников, находящихся под государственной охраной, как одно из немногих дошедших до нас архитектурных сооружений Средней Азии рубежа X—XI вв. Он принадлежит к категории построек того особого «кирпичного стиля», который получил широкое развитие в X—XII вв. на всем Среднем Востоке, но преимущественно — на территории теджено-мургабских и приамударьинских земель. Стиль этот характеризуется необычайно виртуозным использованием художественных качеств фактуры обожженного кирпича, применением фигурных выкладок и штучных изразцов, богатой орнаментальной тканью облекающих архитектурные поверхности.

СОВЕТСКАЯ АРХЕОЛОГИЯ



4
1961

ИЗДАТЕЛЬСТВО АКАДЕМИИ НАУК СССР

МАЗАР АРАБ-АТА В ТИМЕ

Малообследованные районы Средней Азии порою хранят для археологов неожиданные дары. В начале 1960 г. проф. Н. И. Леонов сообщил нам об обнаруженном им во время географической экспедиции в небольшом селении Тим в Зерабулакских горах прекрасном мавзолее. При просмотре снимка с концевой части куфической надписи М. Е. Массон обнаружил здесь дату — 367 г. х. = 977/8 г. н. э.¹

Расшифровка времени сооружения памятника, которая, таким образом, уводит мавзоль к эпохе Саманидов, придавала и без того любопытному объекту особый интерес. До сих пор известно незначительное число архитектурных памятников X в. на территории Мавераннахра (мавзоль Саманидов в Бухаре, резные ганчевые панели саманидского дворца на Афрасиабе, основания мечети Магоки-Аттари в Бухаре, возможно, часть резного дерева из Зеравшанских гор), хотя письменные источники донесли сведения об исключительном размахе строительства той поры, особенно в столичной Бухаре. В силу этого появление здания, несущего абсолютно точную дату, имеет особое значение для понимания процессов эволюции средневекового среднеазиатского зодчества. Но, помимо того, сам тимский мавзоль представляет собой высокохудожественную постройку, которую можно отнести к разряду выдающихся памятников.

Значимость сделанного открытия побудила Институт искусствознания АН УзССР организовать в конце марта 1960 г. экспедицию по обследованию тимского мавзолея².

Мавзоль (рис. 1) стоит на краю поселка каракулеводческого совхоза Карнаб, в районе, удаленном от больших проезжих дорог (одна из причин, почему этот памятник так долго оставался неизвестным).

Название Тим местное население считает искажением слова «чим», что означает один из видов сочной кормовой травы, растущей у источников. Это вполне согласуется с местными природными условиями, так как у Тима есть горные ключи, поросшие густой травой. Термин «тим» в последние столетия обозначал многокупольное, обширное рыночное сооружение. В словаре Якут (XIII в.) дана его хорасанская интерпретация, как «хан (т. е. постоянный двор, гостиница. — Г. А.), в котором проживают купцы»³.

К предложенному отождествлению Тима со средневековым Тимом «Согда Самаркандского» (данные X в. ибн ал-Факиха в передаче Якута XIII в.) следует отнестись с осторожностью⁴. Остатки имевшегося здесь

¹ См. Н. И. Леонов. Мавзоль в Тиме. «Правда Востока», 5.I.1960 г.; М. Е. Массон. Ранний архитектурный памятник. «Правда Востока», 5.II.1960 г.; В. Радчик. Арабская надпись рассказала. «Огонек», 1960, № 10; Н. И. Леонов. Мавзоль X в. в Зеравшанской долине. СА, 1960, № 4, стр. 186—190.

² В работах принимали участие Г. А. Пугаченкова и аспирант П. Захидов, осуществившие обмеры мавзолея, часть которых включена в настоящую статью; публикуются фото автора. В составе группы был также фотограф Е. Н. Юдицкий, осуществивший детальную фотосъемку памятника.

³ См. Н. И. Леонов. Ук. соч., стр. 190 (редакционное примечание).

⁴ Там же!

средневекового поселения столь невелики, что трудно представить, чтобы оно могло войти в перечень важнейших селений области, наряду с Несефом (Қарши). Учитывая нарицательное значение термина «тим», можно думать, что с таким наименованием было немало населенных пунктов.

Описываемый нами мавзолей известен среди тимского населения под наименованием мазара Араб-ата. В народе не знают, кем был Араб-ата, но полагают, что он прибыл сюда в числе первых арабских завоевателей.

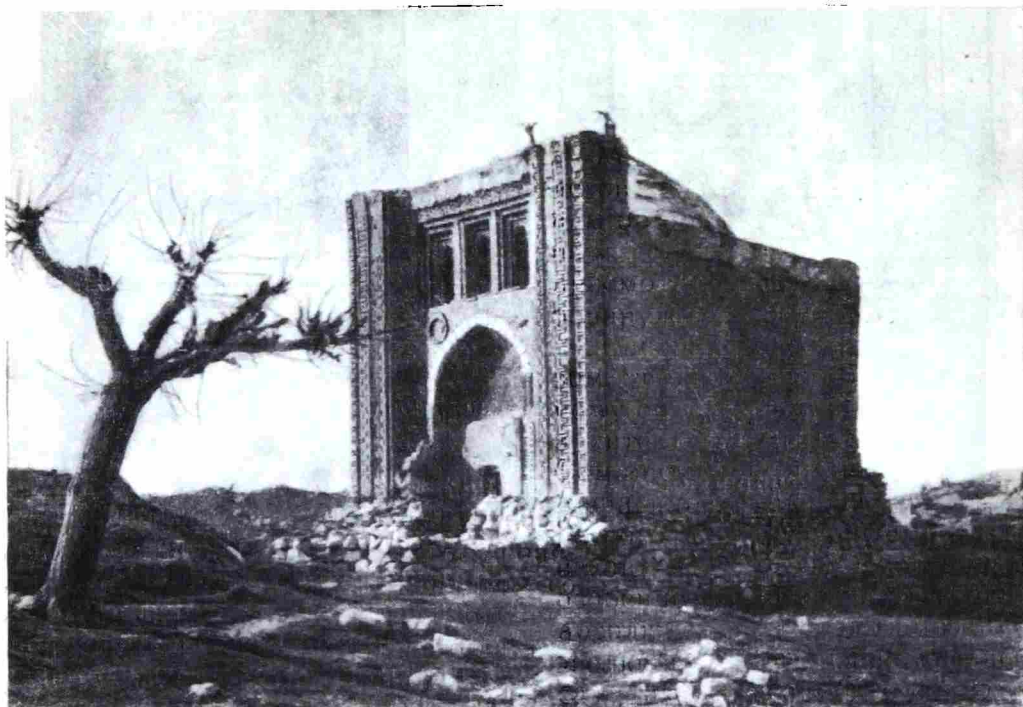


Рис. 1. Мавзолей Араб-ата

Могила до недавнего времени почиталась местными жителями, однако широкой известности мазар не имел.

Близ мавзолея, к юго-востоку, высится небольшой, но высокий (до 15 м) холм-тепе, подпрямоугольной формы, насыщенный фрагментами безглазурной посуды V—VII вв.— как тонкой, выполненной на гончарном круге, так и лепной, с грубоватым орнаментом, нанесенным красноватой и коричневой краской. Встречаются нередко каменные ручные жернова. Очевидно, на раннем этапе феодализма в Средней Азии на этом месте возник замок местного диккана, у подножья которого располагалось поселение вассальных скотоводов. Примыкавшее поселение распространяется до 100—150 м к востоку и северо-востоку от кешка. Судя по находкам обломков глазурованной посуды с коричневой росписью по белому фону, а также жженого кирпича, оно функционировало вплоть до X в., когда на краю его и возник мавзолей.

Здание мавзолея возведено на склоне и потому при подготовке строительного основания под восточную часть здания были заложены крупные валуны. Мавзолей включает в себе единственное квадратное помещение размером 5,60×5,60 м (рис. 2). Наружные размеры плана— 8×8,70 м; нарушение квадратной формы получилось за счет утолщения главного фасада, имеющего входную нишу трехметрового пролета, глубиной 1,05 м.

Материал постройки— жженный кирпич теплого, светлого тона, размером 23×23×4 см— 23,5×23,5×4 см. Кладки на ганчевом растворе.

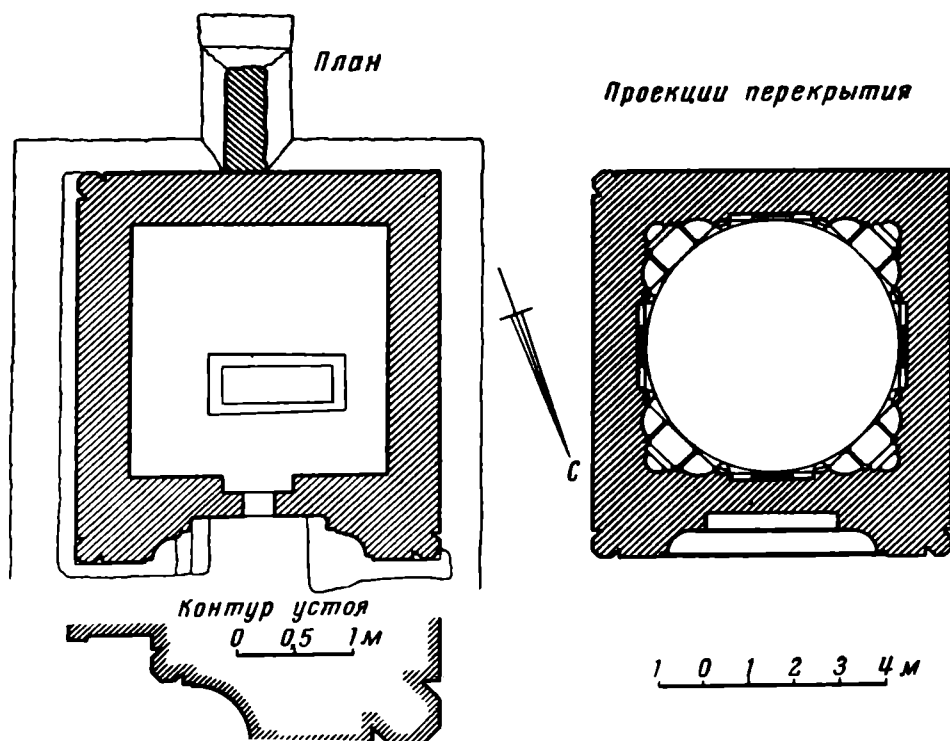


Рис. 2. План мавзолея и проекция перекрытия

Ганч, видимо, с некоторой естественной подмесью лёсса, которая придает ему чуть желтоватый цвет, отлично гармонирующий с кирпичом. Кладка выполнена парами кирпичей, разделенных широкими вертикальными швами. Этот чисто конструктивный прием играет, как мы увидим ниже, важную роль в системе архитектурного декора мавзолея. Нижняя грань кирпичей иногда стесана наискось, благодаря чему выделяются и горизонтальные швы.

Ориентировано здание по странам света с небольшим (до 20°) наклоном. Главный фасад обращен на север-северо-восток (рис. 3).

Внешнюю композицию мавзолея определяет увенчанный стрельчатым куполом кубообразный объем с выступающим по главному фасаду возвышенным порталом; по углам стоят восьмигранные в плане колонки, встроенные на $\frac{1}{4}$.

В интерьере над гладью стен лежит переходный к куполу восьмигранник подкупольной конструкции с неглубокими арочными нишами на главных осях и своеобразными парусами, перекрывающими углы. Паруса эти имеют вид двухъярусной конструкции: внизу — пара четвертных и один угловой конховый сводик, вверху — замыкающая сводчатая нишка. В углах восьмигранника размещены декоративные колонки, маскирующие переход к шестнадцатиграннику, в который неприметно входит скупья купола, выложенная кольцевыми рядами (рис. 4).

Декор мавзолея органически слит с его конструктивными кладками, кирпичные кладки сочетаются с ганчевой резьбой. Более сложен он на портале. На остальных фасадах в широких вертикальных и горизонтальных швах нанесен ровный ганчевый намет, по которому проведена или широкая, фигурно обрамляющая кладку линия, или какой-либо несложный завиток. На угловых колонках пазы между парами кирпичей орнаментированы двойными миндалинами.

Архитектура портала строится на П-образном охвате сводчатой ниши рядами орнаментальных рам. Стрельчатая, очень плавного очертания арка занимает около одной трети всего пролета. Основана она на восьмигранных, встроенных в углы колонках, выведенных вразбежку

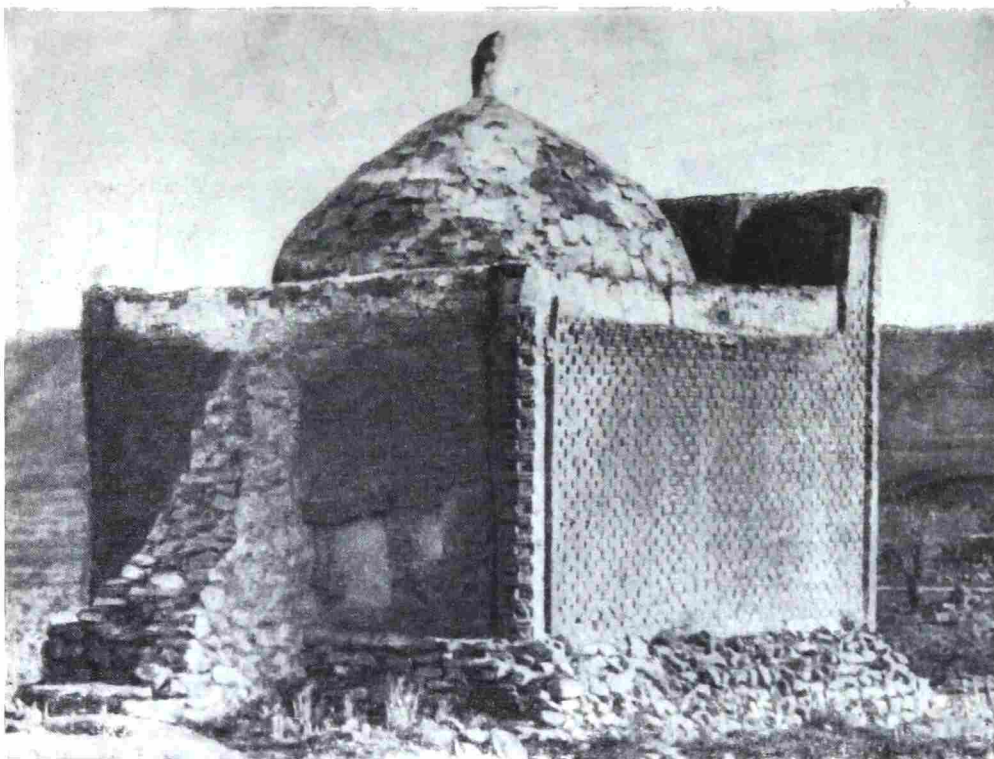


Рис. 3. Вид на мавзолей с юго-востока

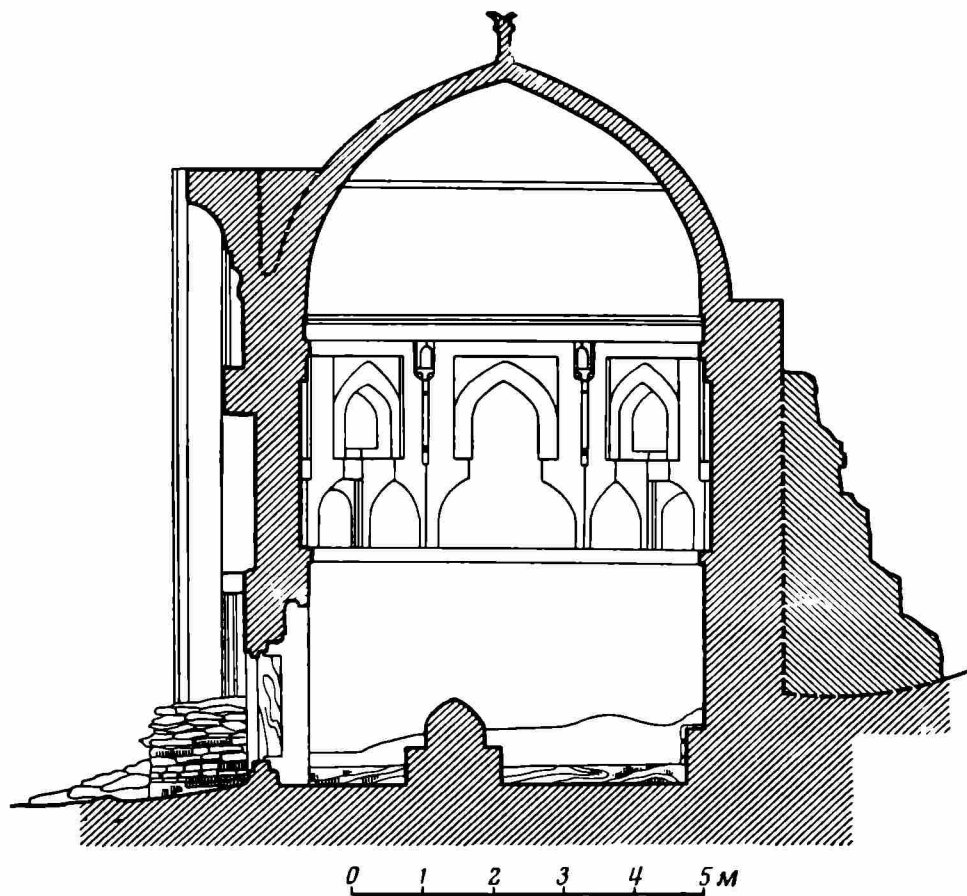


Рис. 4. Разрез по главной оси север — юг

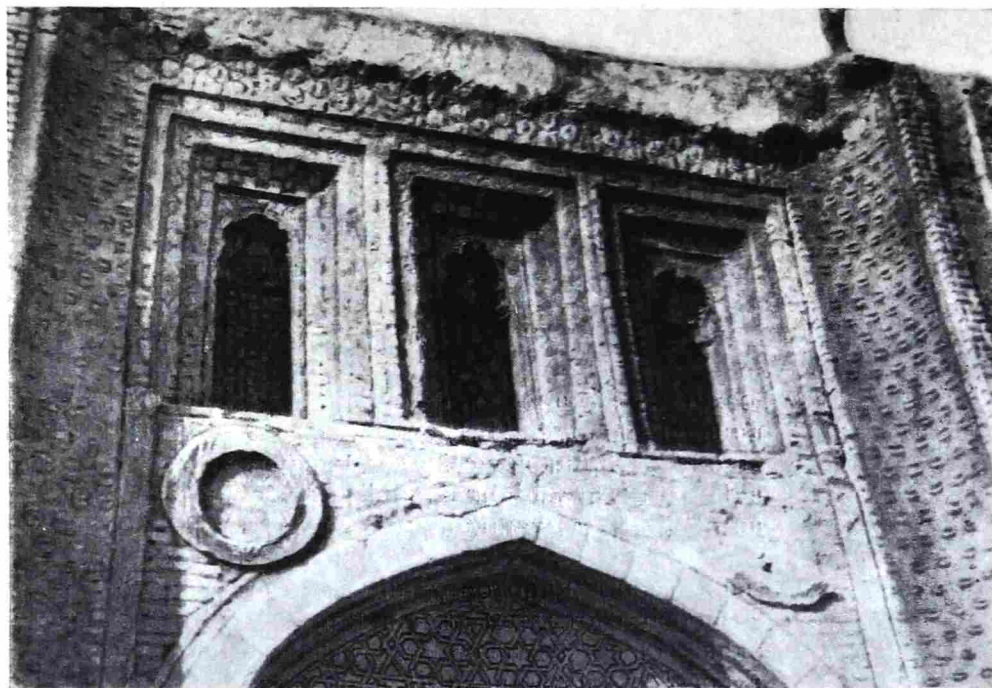


Рис. 5. Аркатура портала

спаренным кирпичом. Шипец порталной ниши сверху заполнен геометрическим узором, построенным на чередовании шестигранников и шести конечных звезд, а ниже следует имитация на ганче кирпичных кладок. Архивольт арки был заполнен резанным на ганче орнаментом, построенным на S-образных и миндалевидных завитках. В тимпанах сохранились остатки двух орнаментированных ганчевых круглых медальонов. Над тимпанами расположена трехарочная аркатура. Арочки ее оконтурены перспективно сокращающимися рамками, а сами они имеют пятилопастное очертание и плотную сложно-узорную ганчевую лепнину внутри (рис. 5).

Портальная арка и аркатура включены в широкое П-образное обрамление в виде четвертной выкружки, заполненной чередующимися в шахматном порядке кружками из подшлифованных на полукружия кирпичей, оконтуренными резанной на ганче сеткой шестигранников. Далее следует в обрамлении двух полос кирпичной кладки (с разделкой на пары кирпичей) резанная на ганче арабская надпись строгого куфического письма на фоне растительного побега, сохранившаяся лишь в своих вертикальных участках.

Оформление трех остальных фасадов почти однотипно — гладь стены, с четкой фактурной разделкой спаренными кирпичами, четко отграниченная угловыми колонками, причем на боковых фасадах симметрия нарушена возвышением порталного массива. Простота архитектурной разработки контрастно подчеркивает главенствующее положение парадно оформленного главного фасада.

Интерьер от основания до купола оштукатурен ганчем, по которому нанесена глубокая резьба, как бы повторяющая кладки спаренных кирпичей, с условно разделительными швами. То же наблюдается в обработке парусов.

На нижней части стен местами декор осыпался, и эти участки заново гладко оштукатурены.

Исключительно интересны встроенные угловые колонки переходного к куполу восьмигранника. Они пятиконечны в плане и выполнены из

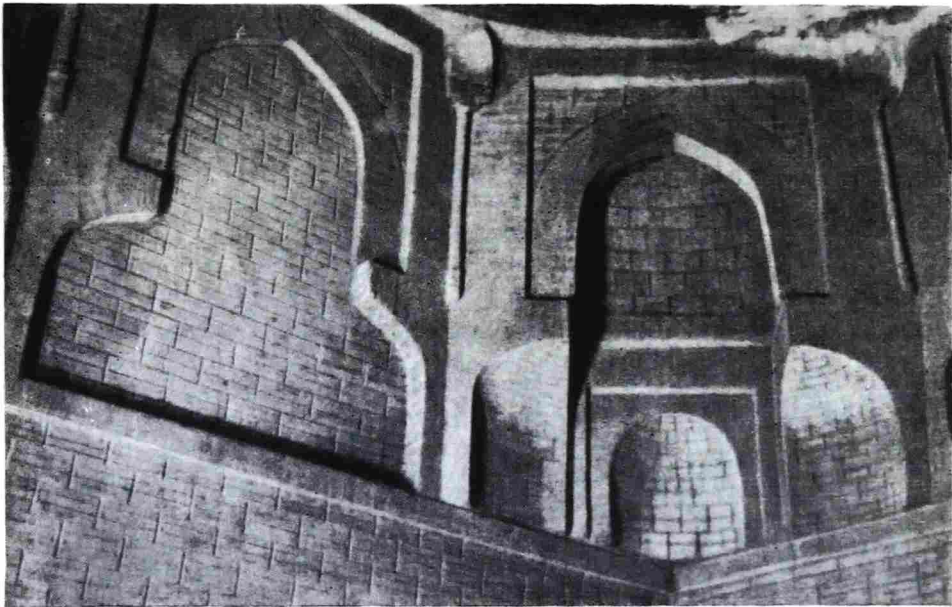


Рис. 6. Подкупольная конструкция

консольно заделанных в кладку углов отесанных кирпичиков. Пропорции колонок очень стройны. Они имеют высокую, с двумя перехватами базу, тонкий граненый ствол и отделенную от него рельефным жгутом, конически расширенную капитель, над которой имеется вторая капитель, со свисающими вниз краями в форме как бы фигурного листа (рис. 6).

Над этой импостной капителью покоится одиночный сводик-сталактит, заполняющий свес переходного к куполу шестнадцатигранника.

Мавзолеем подвергался некоторым ремонтам. При этом были осуществлены перекладки сильно деформированного юго-западного угла, на заднем фасаде выведен уродливый контрофорс, поддерживающий арчевую балку-связь, переложен участок шипцовой стены порталной ниши, в котором асимметрично размещен дверной проем. Нижние участки стен снаружи подложены булыжным камнем, а в интерьере оштукатурены белым ганчем.

Анализ пропорций плана и фасада мавзолея позволил установить наличие здесь четких пропорциональных закономерностей. В основе построений лежат соотношения так называемого динамического квадрата, т. е. прогрессивно возрастающих квадратов, в которых сторона последующего в ряду равна диагонали предшествующего. М. С. Булатовым, осуществившим исследование пропорций обширной группы памятников среднеазиатской архитектуры, установлена если и не универсальность, то, во всяком случае, исключительно широкая сфера применения этого принципа средневековыми зодчими Средней Азии. Самым ранним памятником, в котором строго выдержана эта закономерность, оказался мавзолей Саманидов в Бухаре⁵. Конструкция мавзолея Араб-ата следует той же системе, которая широко практиковалась строителями столичной Бухары. На прилагаемых чертежах видно, что исходным элементом является квадрат интерьера. Соотносительно к построенному на нем динамическому квадрату возникают наружные и внутренние размеры плана, высота портала и его основные архитектурные членения.

Сопоставление мавзолея Араб-ата с мавзолеем Саманидов в Бухаре (сооруженным на грани IX и X вв.) иллюстрирует черты их общности, но

⁵ М. С. Булатов. О некоторых приемах пропорционирования в архитектуре Средней Азии. Изв. АН ТалжССР, вып. III, 1953, стр. 10 сл.

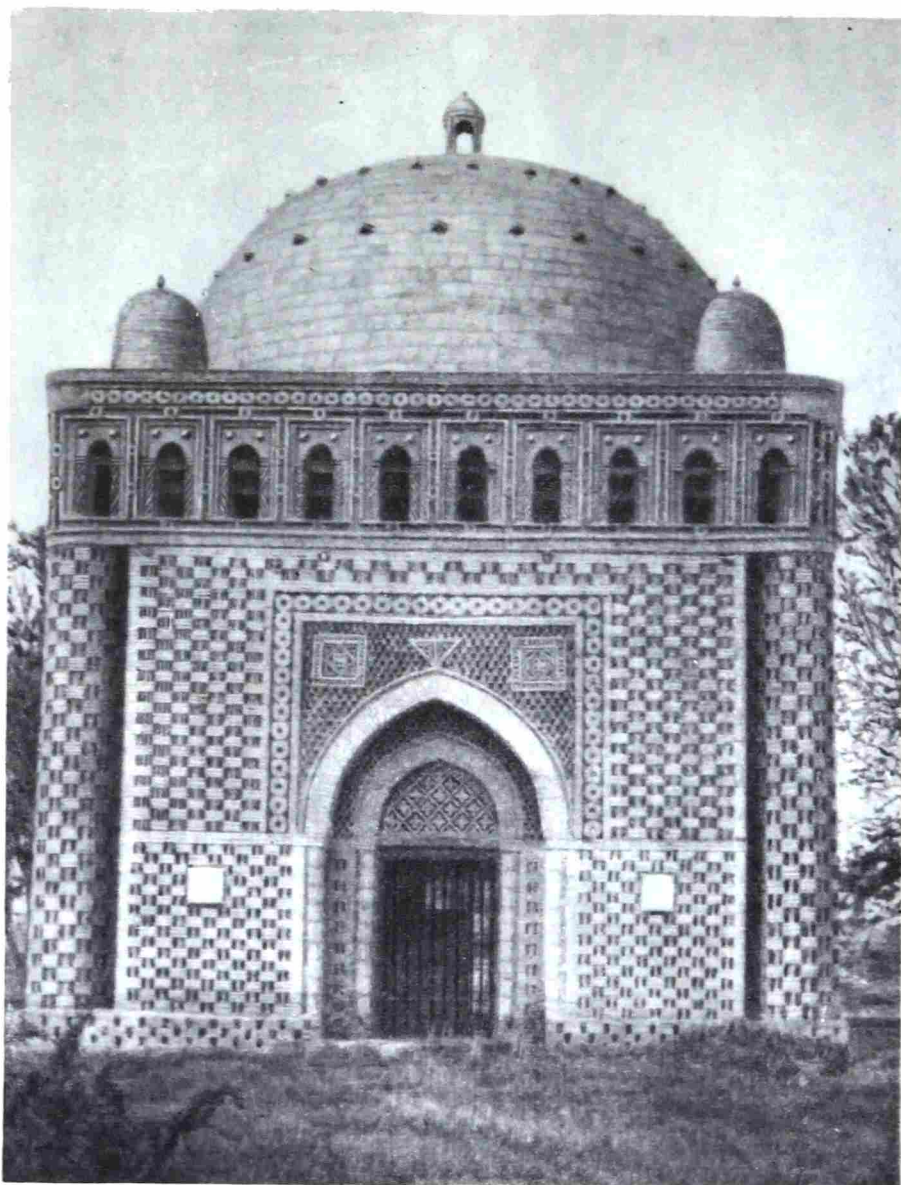


Рис. 7. Мавзолей Саманидов в Бухаре

наряду с тем наглядно выявляет то принципиально новое, что появляется в архитектуре Мавераннахра в течение разделяющего их периода (рис. 7).

Оба здания сооружены из жженого кирпича на ганчевом растворе. Но если в мавзолее Саманидов разнообразие этих кладок придает зданию такую удивительную декоративную насыщенность, то в Араб-ата они исчерпываются чередованием спаренных кирпичей. Зато здесь начинает играть не менее активную роль, чем кирпич, резной ганч, который в мавзолее Саманидов использован лишь для незначительных деталей. На фасадах тимского мавзолея резной ганч органически сочетается с кирпичными выкладками, заполняя широкие швы, обегая на выкружке портала по шестигранной сетке отесанные кружками кирпичики узора, повторяя меандром кирпичные кладки в обрамлениях, в бордюрах и т. д. И только в заполнении арочек порталной аркатуры, в надписи, в щипце и софите главной арки резной орнаментальный ганч покрывает поверхности сплошь. В интерьере же, как было сказано, на ганчевой обмазке дана лишь имитация фигурных кирпичных кладок.

Орнаментальные мотивы в резьбе по ганчу мавзолея Араб-ата, взятые порознь, находят отдельные аналогии в архитектурном декоре Среднего и даже Ближнего Востока IX — X вв. Так, рельефный, покрытый штриховой сеткой «плод» в арочках на портале имеет свой прообраз уже в резном штурге Самарры⁶; еще более близкий вариант его дает михраб Найинской мечети (Иран, около 960 г.)⁷ и орнаментация терракотовых очажков X в. с Афрасиаба⁸. В резном штурге мечети Найина имеется также бордюр с линейной плетенкой, тождественный мотиву в софите главной арки мавзолея Араб-ата⁹. Фестончатое обрамление арочек известно по памятникам IX в. — в Самарре¹⁰ и в михрабе IX — X вв. мазара Шир-Кабир в Мешхеде-Мисриане (Западный Туркменистан)¹¹.

При всем том в резном штурге мавзолея Араб-ата имеется ряд орнаментальных мотивов, не встречавшихся в архитектуре предшествующего времени. В числе их — гирих в шипце порталной арки и гирихи торцовых стенок малых арочек, узор обрамления дисков в тимпанах, оформление П-образной рамы-выкружки и др. Но главное заключается в том, что общее сочетание всего комплекса орнаментальных элементов придает декору мавзолея неповторимое своеобразие (рис. 8).

Приемы декора мазара Араб-ата наиболее близки среднему мавзолею Узгенда, воздвигнутому над погребением одного из первых Караханидов в начале XI в.¹² Фактура кирпичной кладки из спаренного кирпича, сочетание на главном фасаде кирпичных узоров с резным ганчем, сами мотивы ганчевой резьбы, основанные на фигурах S-образного или миндалевидного завитка — все это иллюстрирует большую близость архитектурной обработки обеих построек, разделенных примерно полустолетием. Сочетание кирпичного и ганчевого декора пережиточно еще сохраняется в оформлении Рабати-Малик (XI в.)¹³ и мечети Магоки Аттари (XII в.)¹⁴.

Но этот строительный прием, который впервые предстает в мавзолее Араб-ата, себя технически не оправдал. Дело в том, что ганч реагирует на непосредственное воздействие осадков, а потому его применение на внешних архитектурных поверхностях в последующей практике было отвергнуто. Впрочем, резной ганч еще долго употребляют в отделке шипца и щек порталных ниш (ср. северный узгендский мавзолей сохраняется в оформлении Рабати-Малик (XI в.)¹³ и мечети Магоки-Мисриана¹⁶ и др.).

Мавзолей Араб-ата в известной мере разъясняет процесс появления фигурных резных кирпичиков (так называемых «бантиков») в фасадных кладках XI — XII вв. В тимском мавзолее широкие вертикальные швы между парами кирпичей заполнены ганчем, с несложным орнаменталь-

⁶ E. Herzfeld. Der Wandschmuck der Bauten von Samarra und seine Ornamentik. Berlin, 1923, рис. 280, 285, 292, 308, табл. XXV—XCL.

⁷ A. Pore. Architekturnal Ornament. SPA, т. V, London and New York, 1938, табл. 511-B.

⁸ Г. А. Пугаченкова. Элементы согдийской архитектуры на среднеазиатских терракотах. Тр. ИИАЭ АН УзССР, т. II, Ташкент, 1950, рис. 19.

⁹ A. Pore. Ук. соч., стр. 116.

¹⁰ E. Herzfeld. Ук. соч., рис. 116.

¹¹ См. «Иранское искусство и археология», III Международный конгресс. Доклады. М.—Л., 1939, табл. XLV—XLVI.

¹² Б. П. Денике. Архитектурный орнамент Средней Азии. М.—Л., 1939, стр. 16—17; А. Н. Бернштам. Архитектурные памятники Киргизии, М.—Л., 1950, стр. 49 сл.

¹³ Б. Н. Засыпкин. Архитектурные памятники Средней Азии. «Вопросы реставрации», вып. II, М., 1928, стр. 16; В. А. Нильсен. Монументальная архитектура Бухарского оазиса XI—XII вв. Ташкент, 1956, стр. 48—49.

¹⁴ Г. А. Пугаченкова, Л. И. Ремпель, Бухара, М., 1949, стр. 16 сл.; В. А. Нильсен. Ук. соч., стр. 77.

¹⁵ Б. П. Денике. Ук. соч., стр. 46—47; А. Н. Бернштам. Ук. соч., стр. 62 сл.

¹⁶ Г. А. Пугаченкова. Пути развития архитектуры Южного Туркменистана поры рабовладения и феодализма. Тр. ЮТАКЭ, т. VI, М., 1958, стр. 263 сл.

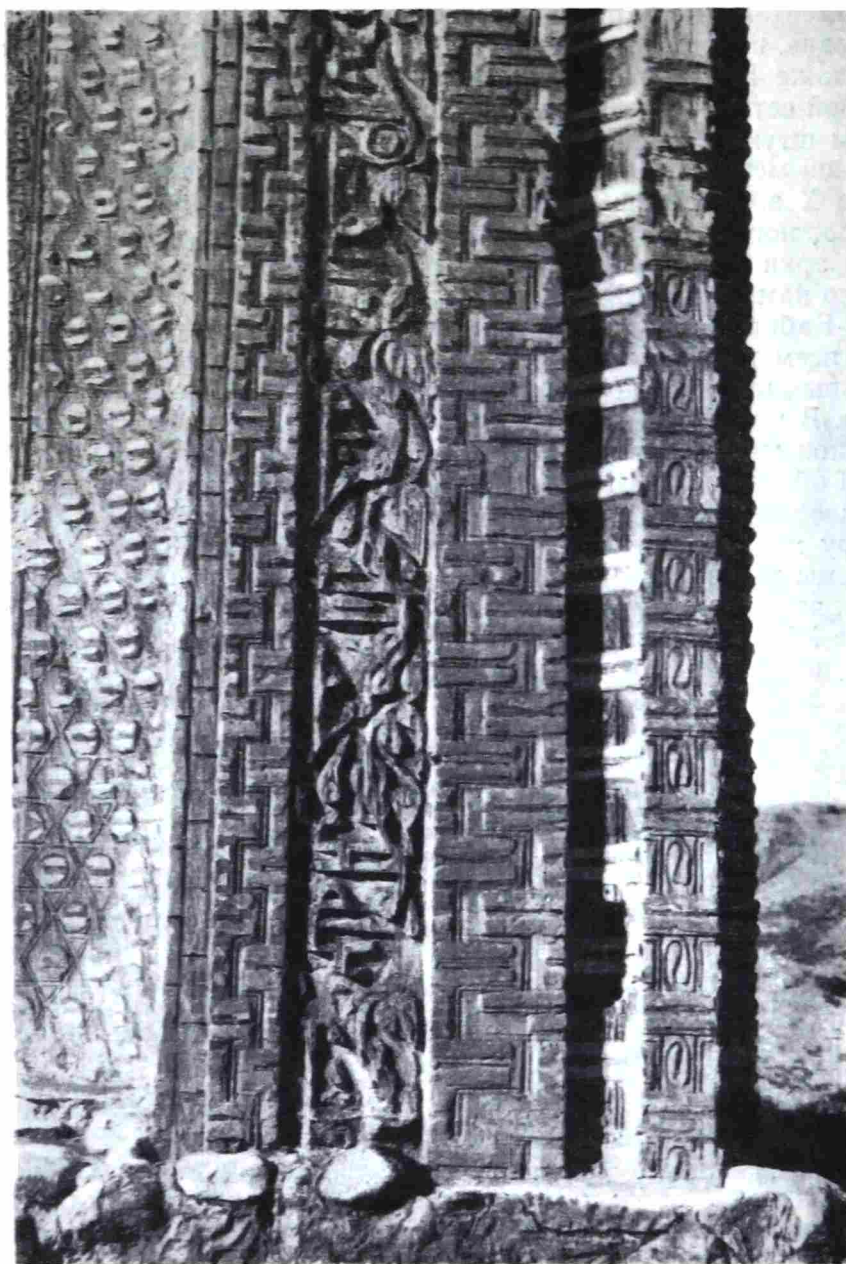


Рис. 8. Деталь декора портала мавзолея Араб-ата

ным узором. В мавзолеях Карахана в Таразе¹⁷ и Ахмада в Баба-Гамбере¹⁸ (отстроенных на рубеже X — XI вв.) между парами кирпичей введены вертикальные полукирпичики. В дальнейшем же происходит как бы слияние этих двух видов техники декорации: на торцах полукирпичиков вырезается узор. В соответствии со свойствами иного, более жесткого материала, узорам этим придаются геометризованные, угловатые очертания, наподобие X или Z, но наряду с тем выполняются и пластично-округленные фигуры С, Z-образные, в форме завитка, полубутона и др. Уже в мавзолее последнего саманида Мунтасира (ум. в 1005 г.) в Астана-баба можно видеть ряд вариантов такого рода фигурных резных кирпичиков¹⁹.

¹⁷ E. Sohn-Wiener. Turan. Berlin, 1930, стр. 35; Б. П. Денике. Ук. соч., стр. 14—15.

¹⁸ Г. А. Пугаченкова. Пути развития архитектуры..., стр. 178—179.

¹⁹ Г. А. Пугаченкова. Архитектурные памятники в селении Астана-баба. КСИИМК, вып. 61, 1956, рис. 19.

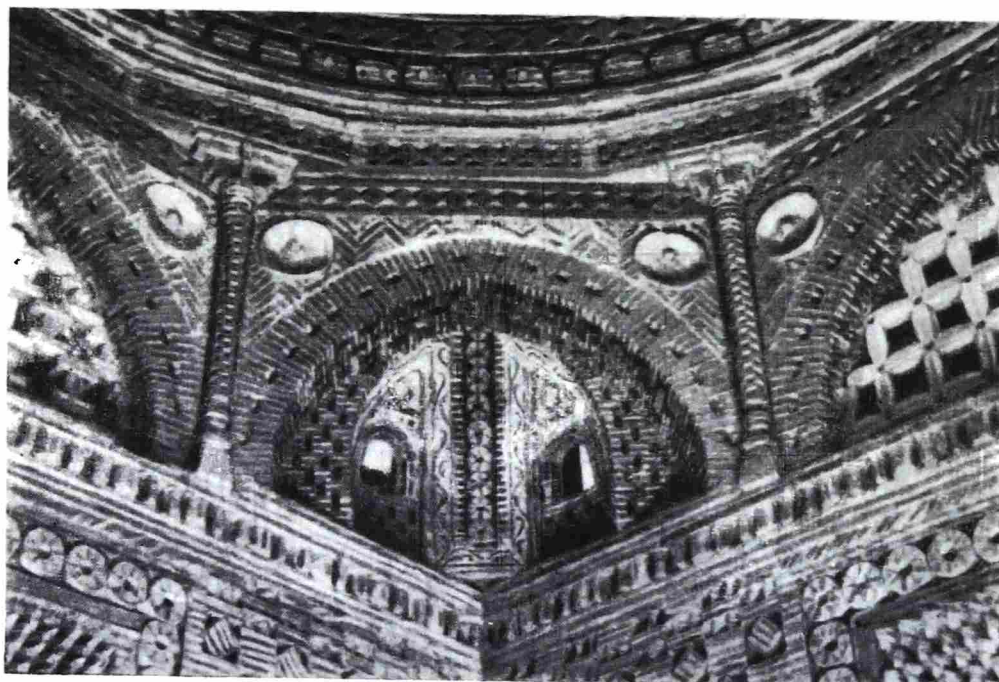


Рис. 9. Подкупольная конструкция мавзолея Саманидов

Помимо обновления приемов архитектурного декора, путем комбинации двух видов строительных материалов, наш памятник знаменует также появление новых конструктивных идей.

Традиционный в раннесредневековом строительстве трюмп (сначала — конический полусвод, позднее — сомкнутый полусвод) уже в мавзолее Саманидов получает более развитое решение (рис. 9). Здесь имеется переброшенная перпендикулярно к диагонали помещения подпружная арка, отрезок арки, идущей к ней навстречу от угла, и заполнение криволинейной кладкой пазух, в которых оставлена пара сквозных арочек. В тимском мавзолее (рис. 10) налицо принципиально иная, «нетромповая» конструкция трехлопастного паруса, который пока известен был исследователям по памятникам не ранее XI в. (Дуазды-имам в Иезде 1037 г.²⁰, мавзолей Абу-Саида в Меана — 1049 г.²¹). Как видим, сложение в Мавераннахре этой конструкции имело место еще в X столетии. Перед нами конструктивный прообраз будущих сталактитовых парусов, развившихся на базе размельчения и несчетного умножения миниатюрных сводиков, сходящихся от пазухи прямого угла к стрелке наружной арки паруса.

Тип угловых колонок в интерьере Араб-ата чрезвычайно близок к колонкам мавзолея Саманидов, генезис которых, как это установлено на основании обширных сравнительных материалов, восходит к формам согдийских деревянных колонн. Но если в мавзолее Саманидов колонка, переведенная в кирпич, притом в настенном варианте, еще сохраняет некий конструктивный смысл, как несущая угловая деталь, то в Араб-ата она уже чисто декоративна. Здесь колонка ни на что не опирается, но как бы подвешена в углах и призвана лишь маскировать переход от восьми-к шестнадцатиграннику. Если в саманидском мавзолее импостная капитель еще повторяет волютообразные подбалки деревянных колонн (как показали исследования экспедиции Института искусствознания АН

²⁰ А. Роре. *A Survey of Persian Art*. SPA, т. IV, London and New York, 1938. табл. 274.

²¹ Г. А. Пугаченкова. Пути развития архитектуры..., рис. 48.

УзССР, подобные донны существуют в народной архитектуре Байсунского района), то здесь волюты заменены фигурными декоративными лестками, являя прообраз будущих сложно профилированных на концах подбалок поздних среднеазиатских колонн. К XI столетию в ярусе парусов кирпичных сооружений декоративные колонки такого рода уже ис-

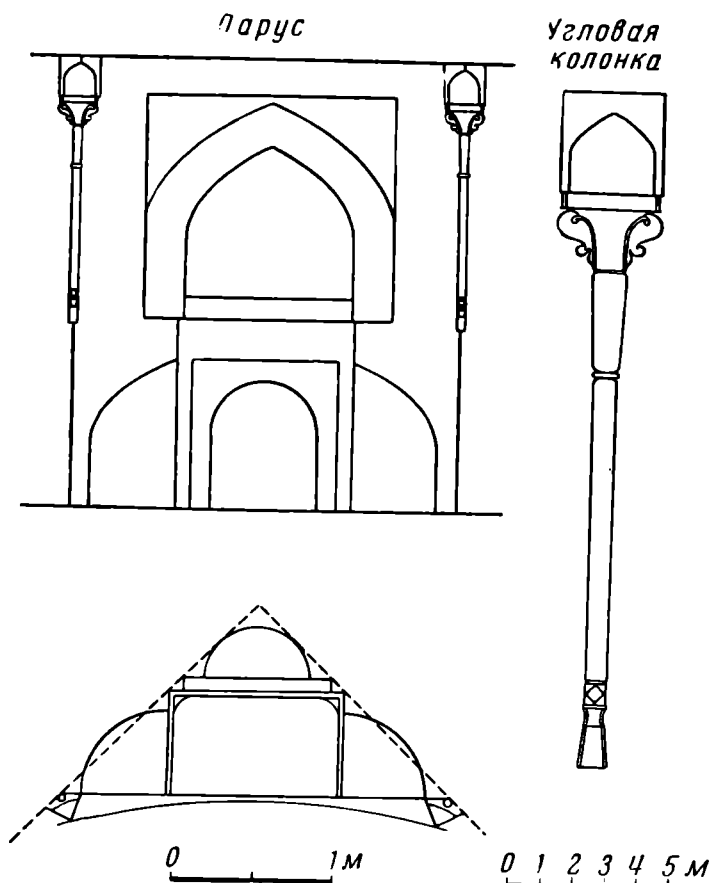


Рис. 10. Конструкция паруса и декоративная кирпичная колонка в мавзолее Араб-ата

чезнут и их заменяют прямые лопатки. В среднем узгендском мавзолее последние выведены чередованием тычков трех вертикальных и одного горизонтального кирпича, что придает им вид фигурно оформленных пилястр²², но в дальнейшем появляются простые П-образные обрамления арок и парусов.

Наиболее интересный, принципиально новый элемент в композиции мавзолея Араб-ата составляет портал. Проблема эволюции этой архитектурной формы сложна и должна составить предмет специального исследования. Отметим лишь, что еще до недавнего времени считалось, будто портал-пештак появляется в Средней Азии лишь с XI в., когда он широко и повсеместно входит в монументальную архитектуру²³. Во всяком случае, в мавзолеевых сооружениях он пока был известен не ранее начала XI в. (мавзолей Мунтасира — 1005 г.).

²² Б. П. Денике. Ук соч., рис. 8.

²³ Б. Н. Засыпкин даже связывал появление портала с пришествием тюркских династий, считая его характернейшим «тюркским элементом в архитектуре ислама» (см. Б. Н. Засыпкин. Памятники монументального искусства Советского Востока. Сб. «Художественная культура Советского Востока», М.—Л., 1931, стр. 33).

Генезис пештака не имеет какой-то единственной линии возникновения и развития. В феодальных замках пештак — это парадный укрепленный вход. В постройках полуоборонного характера, каковыми, например, являются придорожные караван-сарай, пештак играет роль укрепленных ворот и, видимо, ведет свое начало от крепостной архитектуры. В мечетях пештак (особенно дворовой портал-айван) являет собой в какой-то мере не только вход, но и монументальный, обращенный в сторону Мекки, отовсюду видимый михраб.

В мавзолеях ни оборонная, ни культовая функция не при чем. Назначение их портала — это выделение главного входа в изолированную от посторонних взоров усыпальницу-гурхану. Это достигается повышением лицевой стены и некоторым выдвиганием ее вперед, что позволяет развить глубину порталальной ниши.

Мавзолей Саманидов, с его кубовидным объемом и четырьмя однотипными фасадами, являет классический пример центрической композиции чартака — четырехарочного купольного киоска. По мнению А. Годара, композиция чартака в архитектуре иранских мечетей восходит к аташкеду — храму огня²⁴. Что же касается мавзолеев, то генезис чартака на почве Средней Азии ведет, на наш взгляд, к сооружениям, связанным с доисламскими погребальными традициями. Подтверждением этому служат терракотовые гробики-оссуарии, которые как бы воспроизводят в миниатюре купольные постройки, и некоторые черты древнего изобразительного искусства. Чрезвычайно интересны в этом отношении недавно открытые оссуарии из Мерва. Они дают формы центрических и порталальных однокамерных построек, квадратных в плане, увенчанных зубчатыми парапетами и фигурными прорезями, перекрытых куполами, имеющих иногда арочные входы²⁵.

Архитектурная концепция мавзолея Саманидов восходит к старосогдийской погребальной обрядности, когда тело умершего помещалось в особом киоске или катафалке. На известной росписи Пенджикента, изображающей, как полагают, сцену оплакивания Сиявуша²⁶, представлен куполообразный киоск, оформленный аркатурами и зубчатым парапетом, фланкированный на углах широкими стойками²⁷, которые завершены по фасу диском. Композиция эта претерпевает с веками определенную эволюцию, соответственно с изменением архитектурных приемов, форм и самого назначения здания.

Появление мавзолеев в архитектуре средневекового Востока шло вразрез с основными установлениями ислама и связано было с усилением каких-то местных представлений в феодальной идеологии. Самым ранним из известных к настоящему времени монументальных мавзольных сооружений на мусульманском Востоке был мавзолей халифа ал-Мунтасира Кубба ас-Сулабийя (IX в.); следующим по времени является мавзолей Саманидов в Бухаре. Мавзолей Араб-ата, воздвигнутый в провинциальном горном селении, свидетельствует о том, что саманидская усыпальница не была одиночным явлением и что в X в. возведение мавзольных сооружений становится в Мавераннахре достаточно распространенным. К началу XI в. мавзолеи получают распространение и в Хорасане.

²⁴ A. Godard. Les anciennes mosquées de l'Iran. Athar-é-Iran, т. I, ч. II, 1936; его же. Note sur d'anciennes mosquées de l'Iran. «Иранское искусство и археология», стр. 70 сл.

²⁵ См. С. А. Ершов. Некоторые итоги археологического изучения некрополя с оссуарными захоронениями в районе города Байрам-Али. Тр. ИИАЭ АН ТуркмССР, т. V, Ашхабад, 1959, табл. 3, 14, 15.

²⁶ М. М. Дьяконов. Росписи Пенджикента и живопись Средней Азии. Сб. «Живопись древнего Пенджикента». М., 1954, стр. 111 сл., табл. XIX—XX.

²⁷ М. М. Дьяконов считал, что деталь эта представляет собой отдельную хоругвь (см. М. М. Дьяконов. Ук. соч., стр. 112). В действительности — это деталь самого павильона.

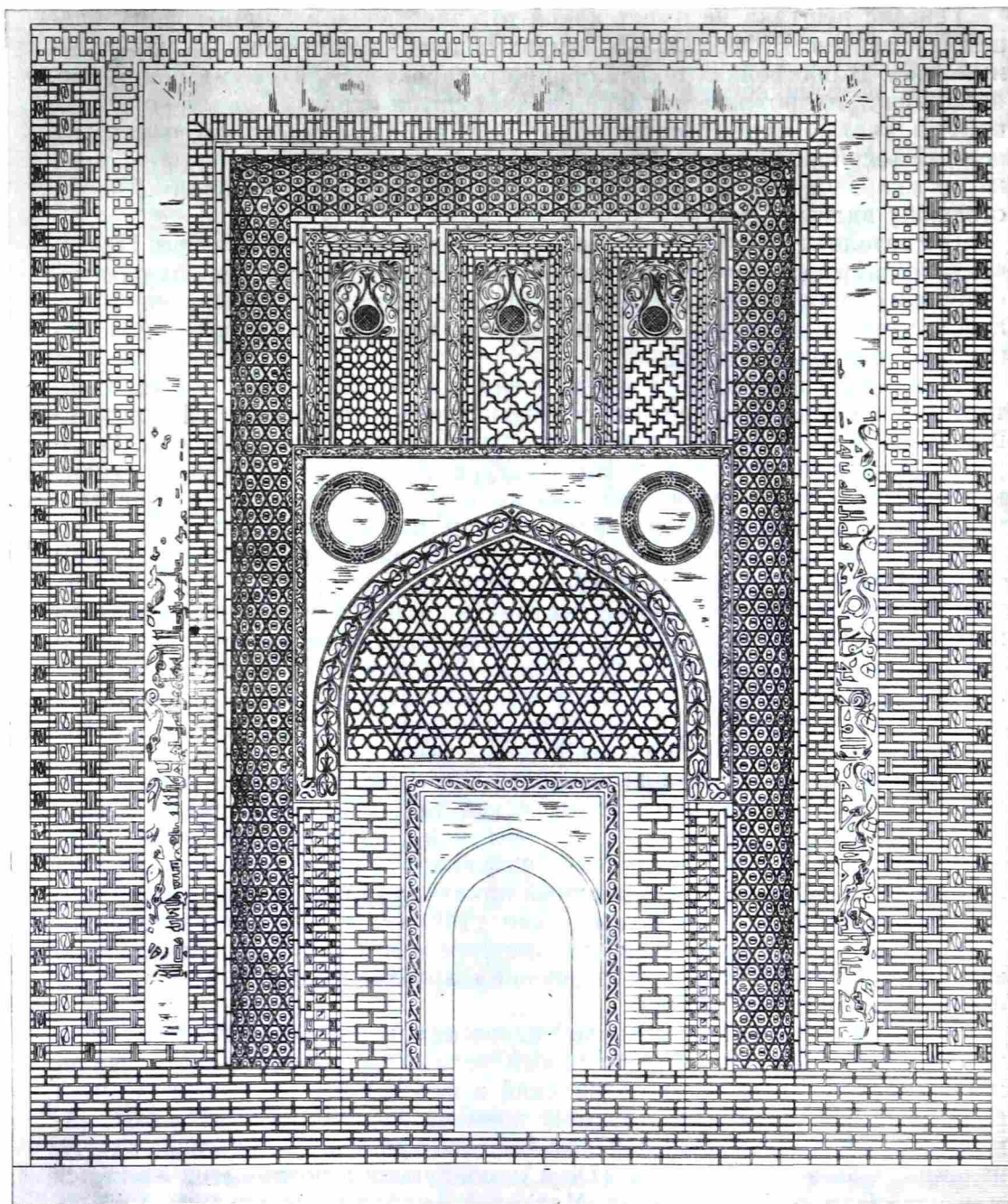


Рис. 11. Главный фасад мавзолея Араб-ата в Тиме. Реконструкция Г. А. Пугаченковой и П. Захидова

Таким образом, именно среднеазиатский мир был областью сложения и развития определенного вида монументальных зданий мусульманского зодчества. Время же Саманидов явилось той порой, когда имело место оформление и центрической, и порталной композиции мавзольных построек. Мавзолеем Саманидов в Бухаре и мавзолеем Араб-ата в Тиме дают тому два блестящих образца.

В связи с открытием мазара Араб-ата возникает вопрос о датировке некоторых, сходных по стилю, зданий. Так, мавзолеем Мир-Сеид Бахром в Кермине, дату которого помещали в пределах конца X — начала XI в., по-видимому, можно теперь датировать именно X веком, с чем, кстати,

согласуется и характер куфического письма в надписи на порталах²⁶. Очевидно, близок по времени и мавзолей Ак-Астана-баба на левобережье Сурхан-Дарьи²⁹.

Архитектура портала мавзолея Араб-ата (рис. 11), которую определяет цокольное основание, стрельчатая арка в центре, охваченная системой П-образных рам и угловые встроенные колонки, имеет вполне законченный характер; вплоть до XV столетия ее эволюция пойдет лишь по пути усложнения или видоизменения деталей и возрастания масштабов. Но общность с фасадным решением мавзолея Саманидов дают цоколь, угловые колонки и завершающая аркатура. Однако тип этой аркатуры фактически тоже видоизменен — это уже не карликовая обводная галерея, а трехарочное завершение верха порталной плоскости, которое замкнуто в своих границах системой опоясывающих рам. Кстати сказать, наличие такого рода аркатуры-ревака на портале до сих пор было известно не ранее чем для XV в. (перестроенный портал мавзолея Сейфеддина Бохарзи в Бухаре, мавзолей Абдалаха Ансари в Герате, мечеть в Анау). Совершенной неожиданностью оказался тот факт, что ревак вошел в архитектуру портала уже в X в.

Мавзолей Саманидов являет собой синтез и вершину старосогдийских архитектурных традиций, знаменуя вместе с тем становление нового, иного стиля, соответствующего духу создавшей его эпохи. Мавзолей Араб-ата уже целиком принадлежит этой эпохе, он нов в своих конструктивных, объемно-композиционных и декоративных формах и приемах, он является основополагающим в формировании архитектурных принципов, главная линия развития которых падает уже на XI—XII вв.

При всей немногочисленности выявленных пока памятников архитектуры времени Саманидов, в число которых отныне входит мавзолей Араб-ата, во всех них отчетливо предстают следующие ведущие черты: с одной стороны — связь с древнесогдийской, доисламской художественной традицией, с другой — ее радикальная трансформация и формирование нового стиля. Не то же ли мы наблюдаем и в других сферах культурной жизни Среднего Востока? Ведь именно в эту эпоху появляется «Шах-намэ» Фирдоуси — свод древних сказаний, преображенных гением поэта в классический образец профессиональной поэзии. Ведь это эпоха Абу-Али ибн-Сины, который, постигнув премудрость античной медицины Гиппократ и Галена и огромный опыт медицины раннесредневекового Востока, создает фундаментальный, новый в своем обобщении «Канон» врачебной науки. Идеологические сдвиги, которые затрагивают разные стороны общественного сознания, находят отражение и в сфере архитектурного творчества.

Мавзолей Араб-ата был воздвигнут первоклассным зодчим, по-видимому, приглашенным в маленькое горное селение из какого-то крупного городского центра — Бухары или Самарканда. Но в этой связи невольно возникает мысль — если в глухом районе был создан такой шедевр, то как же великолепно была архитектура самих этих крупных городов!

Мавзолей Араб-ата имеет, таким образом, огромный принципиальный интерес во многих отношениях. Он восполняет очень важное звено в эволюции мавзольных построек Среднего Востока. Он показывает, что уже в X в. в Мавераннахре оформился тот тип портално-купольной усыпальницы, который сохранится вплоть до начала XV в. и, будучи, наконец, столь высоко художественным памятником, он отныне прочно войдет в ряды лучших созданий средневековой архитектуры Востока.

²⁸ См. В. А. Нильсен. Мавзолей Мир-Сеид Бахром в Кермине. Сб. «Материалы по истории и теории архитектуры Узбекистана», вып. 1, М., 1950, стр. 52 сл.; его же. Мемориальная архитектура..., стр. 37 сл.

²⁹ См. Б. А. Литвинский. Архитектурный комплекс Ходжа-Нахшран. Тр. АН ТаджССР, т. XVII, 1953, стр. 131 сл.; Г. А. Пугаченкова. Ак-Астана-баба. СА, 1960, № 3, стр. 323 сл.