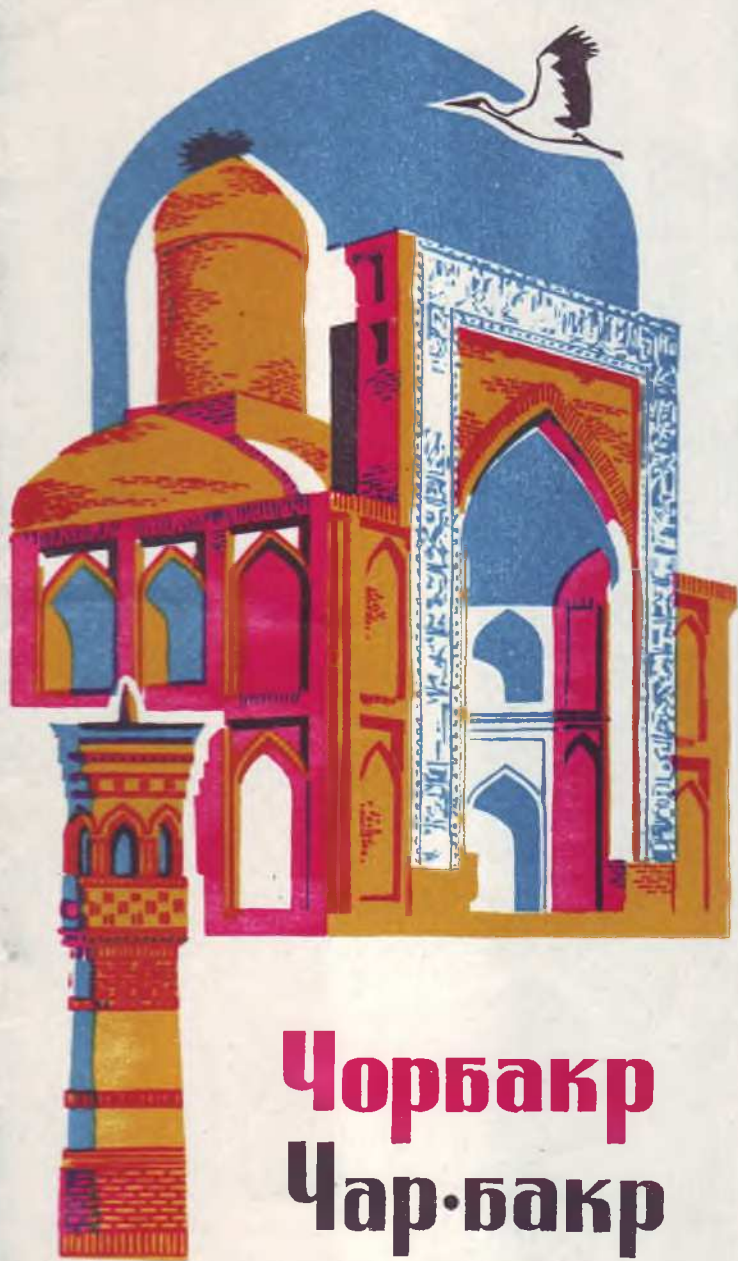


БУХОРО

БУХАРА



**Чорбакр**  
**Чар·бакр**

**Н**аршаҳийнинг «Бухоро тарихи» (X аср) китобида айтилишича, турк хоқонининг ўғли Шерикшвар Бухоро шаҳрига асос солиб, атрофида тўрт қишлоқ барпо этган эмиш. Ана шу қишлоқлардан бири бўлмиш Сакматинда (ҳозирги Сумитон) кейинроқ Чорбакр номи билан аталган ўзига хос архитектура комплекси ташкил топди.

Чорбакрнинг барпо бўлиши Самонийлар хонадонига мансуб имом Абубакр Саъд (970 йилда вафот этган) номи билан боғлиқ.

Чорбакр қабристони Бухородан ғарб сари 6 км масофада. Шаҳарнинг Талипач дарвозасидан чиқиб борган йўловчига уфқда Чорбакрнинг маҳобатли гумбаз ва пештоқлари узоқдан кўриниб туради.

Маълумки, XVI аср давомида Бухоро меъморчилиги тез раванқ топди. Айниқса Абдуллахон даврида жуда кўп иншоотлар қурилди, улкан бинолар қад кўтарди, эски иморатлар таъмир этилди.

1559 йилда, ўша даврнинг эътиборли руҳонийси жўйбар шайхларидан Ислом Хўжанинг авлодлари қабристони этагида хонақоҳ, масжид ва мадрасага псйдевор қўйилди. Кейинги ўн йил давомида атроф ажойиб чаҳорбоғга айланди. Тарихчи Ҳофиз Танишининг таърифича, у боғнинг тўрт тарафи турли мевали дарахтлар билан ҳамда тол, сарв, терак, ток, чинор ва ранг-баранг гуллар билан безалган эди. Чин нақшхонасининг тақлидида бир бино қурдиларки... «унга ўхшашни ҳеч бир киши кўрмаган».

Сумитон гавжум бўлиб қолди. Мадрасада машҳур олим ва фозиллар муаллимлик қилишарди. Кейинги йилларда яна йигирмадан ортиқ катта-кичик бинолар қурилди, уларнинг аксари кўпчилиги хон хонадони ва жўйбар шайхларининг мақбаралари эди.

Чорбакрдаги бинолар XVI—XIX асрларга мансуб. Комплексининг асоси мадраса (жануб), хонақоҳ (шимол) ва намозгоҳ билан ўраб олинган. Саҳн супа тарзида кўтарилган. Бу уч бино асосан 1559—1563 йиллар давомида қуриб битказилган. Майдоннинг жануб томони кейинги даврларда қурилган пастқам бинолар билан чегараланган. Саҳн этагида 1900 йилда кичик минора қурилган.

Хонақоҳ ён фасади билан майдоннинг шимол тарафига чиқади. Бинонинг ташқи деворлари силлиқ гиштчалар билан терилган. Пештоқ безагида нақшинкор кошингарлик ишлатилган. Бинонинг ички безагида ганчкорлик ва қирма намуналарини кўра-миз.

Хонақоҳ тузилиши оддий — гумбазли марказий хона—зал (9×15,8 м) ва пештоқдан иборат. Бинонинг ташқи умумий кўриниши диққатга сазовор. Ён фасадларнинг қўшқават равоқлари ва пештоқ ягона услубни ташкил этади. Пештоқ икки тарафидаги қанотлар гулдастаси билан янада улугвор кўринади. Пештоқ безагида кошиндан терилган йирик куфий хатлар диққатни жалб этади.

Ичкари хонада гумбаз остидаги конструкция мураккаб. Хонани икки равоқ кўндалангига кесиб, марказдаги кичик гумбаз учун асос ташкил этган. Безакларда кейинги давр таъмирлари изи кўзга ташланади.

Мадраса хонақоҳдан анча фарқ қилади. Унинг пештоқи кенгроқ, деярли фасадни эгаллаб турибди. Пилонлари уч қатор равоққа ажратилган. Тимпан (қанос) устида арабий ёзувлар. Мадраса дарсхонаси чортоқли, ўртаси гумбаз билан беркитилган. Дарсхона бурчакларига ҳужралар туташган. Мадрасаниннг ён фасадлари қўш-қават равоқлар қаторини такрорлайди. Куфий хатлар ва майда кошингарлик безаклар маҳорат билан бажарилган.

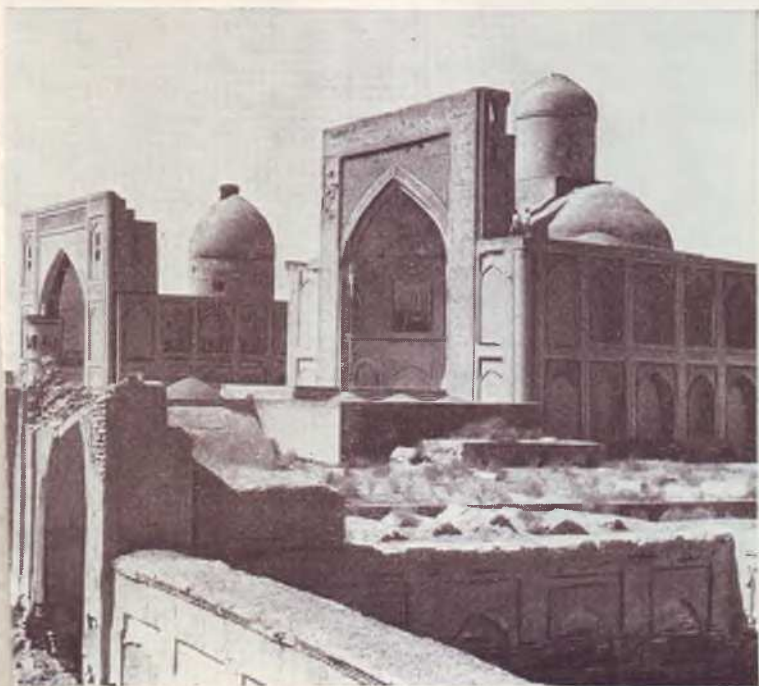
Гумбаз ташқи кўриниши салобатли. Гумбаз ости ўрамидаги йирик қуфий хатлар, шарафа қатори ва майда кошингарлик нусхалари гумбазни янада кўркам этади.

Масжид майдон саҳнининг тўрида, мадраса билан хонақоҳ орасига жойлашган. Маҳобатли пештоқнинг икки қаноти икки қаватли ҳужралардан иборат. Пештоқ олдидаги ўраб олинган саҳн намозгоҳ сифатида фойдаланилади ва умуман ансамбль композициясининг асосини ташкил этади.

Уч иморат — хонақоҳ, мадраса ва масжид — шубҳасиз меъморчилик ансамблининг ажойиб ва ноёб намунасидир. Уларни бунёд этган меъморлар исми номаълум, лекин тарихчининг ёзишича, «ўша вақтда муҳрдорлик мансабида бўлган амир Халифа мазкур иморатларни битиришда тамом эҳтимом кўрсатди».

Чорбакр комплексида кейинги ўтмиш асрлар давомида кичик мақбаралар пайдо бўлди. Уларнинг безаги оддий, майда ғиштлар ( $23 \times 23 \times 3,5$  см) билан қурилган. Айрим хилхоналар ҳовли шаклида девор билан ўралган.

1950 йилларда Чорбакр комплексини ўрганиш, ўлчаш ва таъмир олиб борилди. 1971 йилдан бошлаб реставрация ишлари кенгайиб бормоқда. Мутахассислар тадқиқотлари натижасида Чорбакр тарихига оид ўтмишнинг унут бўлган саҳифалари қайта ўқилади.



Чорбакр.  
Шимоли-шарқдан кўриниши

Чар-Бакр.  
Вид с северо-востока





Чирчиқ.  
Умумий кўрinishи  
Чар-Бақр.  
Общий вид мавзолеев



Чорбакр. Ансамблиниг  
марказий группаси

Чар-Бакр.  
Центральная группа ансамбля

Древняя летопись Наршахи (X в.) извещает, что сын тюркского правителя Шери Кишвар основал Бухару и создал четыре селения вокруг города. В одном из них — кишлаке Сакматин (ныне Сумитан) сложился своеобразный архитектурный комплекс — Чар-Бакр.

Возникновение Чар-Бахра связано с именем влиятельного духовного магната при дворе Саманидов Имама Абубакра Саада (умер в 970 г.), похороненного в селении Сакматин — Сумитан.

Чар-Бакр находится в шести километрах к западу от Бухары. В ясную погоду со стороны ворот Талипач видны силуэты монументальных зданий комплекса.

Как известно, XVI век — время очередного архитектурного подъема Бухары. Особенно при правителе Абдуллахане сооружено множество гидротехнических, гражданских и культовых зданий, отремонтированы старые архитектурные памятники.

В 1559 году у мазара предков Ислам хаджи, влиятельного джуйбарского шейха, были заложены основы ханаки, мечети и медресе и в течение десяти лет там же был разбит красивый чахарбаг — своеобразный парк с дворцовым павильоном посредине и большим бассейном.

Сумитан стал многолюдным. В медресе преподавали известные ученые того времени. В последующие десятилетия было построено более 20 отдельных зда-



ний, в том числе усыпальницы для представителей царского дома и джуйбарских шейхов.

Все строения Чар-Бахра сооружены в XVI—XIX вв. Ядром комплекса служит площадь. Медресе (юг) и Ханак (север) объединяет мечеть — Намазга с худжрами. Все эти здания сооружены в 1559—1563 гг.

Восточная сторона площади граничит с поздними одноэтажными строениями. Последнее нововведение на площади — это невысокий минарет 1900 г., построенный на главной оси комплекса.

Ханак своим боковым фасадом замыкает северную сторону площади. Наружные фасады облицованы шлифовальными кирпичиками с расшивкой швов. А портал украшен изразцовой мозаикой. Основная отделка интерьеров ганчевая с резьбой.

Композиция ханак типична. Она состоит из центрального зала (9×15,80 м), увенчанного куполом, и портала.

Памятник отличается пластикой форм. Ограничены двухъярусная аркатура боковых фасадов с глубокими нишами и высокий портал главного фасада.

Глухие узкие крылья подчеркивают монументальность портала. В его отделке примечательна крупная лента куфической надписи.

В зале ханак особый интерес представляет сложная система подкупольных конструкций. Две арки, перекинутые поперек зала, одновременно служат основанием центрального малого купола, установленного на необычно высокий барабан.

Медресе по габаритам как бы повторяет ханак, но по форме существенно отличается. Так, портал более приземистый, пилоны его разделены трехъярусными арочными рамами. Над тимпаном проходит лента надписи. Портал занимает весь фасад здания и не имеет ярко выраженных крыльев. Зал медресе (дарсхана) в плане крестообразный, четыре пересекающиеся арки поддерживают барабан и купол. В углах зала размещены худжры, связанные между собой галереей. Боковые фасады медресе повторяют ритм аркатуры двухэтажного ряда. Куфические над-

писи и тонкий набор мозаики делают его привлекательным.

Наружный купол внушительен по величине. Крупные куфические надписи барабана, сталактитовая лента под куполом, тонкий набор мозаики — все это вместе делает купол особо привлекательным.

Мечеть объединяет корпуса ханаки и медресе, образуя посередине обширную площадь — двор. По сторонам высокого портала в два ряда расположены ряды худжр. Таким образом, перед нами образец загородной мечети типа намазга, органично включенный в комплекс разнородных зданий. При этом мечеть с молитвенной площадью, приподнятой платформой занимает главное место и является организующим центром всей композиции ансамбля.

Все три здания — ханака, медресе и мечеть — несомненно составляют великолепный архитектурный ансамбль, созданный в 1559—1563 годах под руководством Амира Халифы, хранителя печати при дворе Абдуллахана. Имена зодчих не известны.

В комплексе Чар-Бакр постепенно стали появляться небольшие простой конструкции фамильные усыпальницы из маломерных кирпичей ( $23 \times 23 \times 3,5$  см) со скромной отделкой фасада. Характерны и небольшие дворики с множеством уникальных каменных надгробий. Такие дворики, хилхана, принадлежали определенным фамилиям.

В 50-х годах на Чар-Бакре проведены работы по изучению и фиксации всех объектов комплекса и незначительный ремонт нижних частей медресе и мечети, а в 1971 году начата реставрация комплекса.

Несомненно, что дальнейшее изучение объектов комплекса Чар-Бакр откроет забытые страницы прошлого.

72С Захидов П. Ш.  
Чар-Бакр. Т., «Узбекистан», 1972.  
8 б. расм.

72С1+9(С52)

3—2—1  
1972

На узбекском и русском языках

*Пулат Шахидович Захидов*

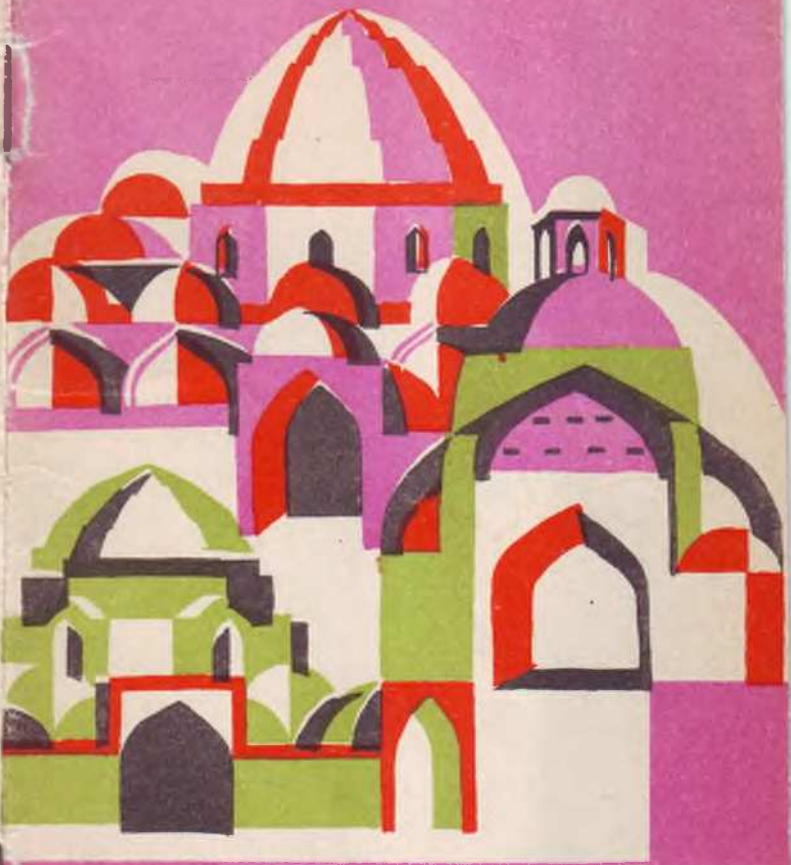
ЧАР-БАКР

Редакторы Д. Острицкий, И. Хамраев  
Фотограф Е. Юдицкий  
Художник Б. Чеченин  
Худ. редактор А. Ахмеджанов  
Техн. редактор А. Альберт  
Корректоры Л. Федотова и М. Садыкова

Сдано в набор 5/VI—1972 г. Подписано в печать 28/VIII—1972 г.  
Формат бумаги 84×90<sup>1/32</sup> № 1. Физ. печ. л. 0,375. Уч.-изд. л.  
0,28+0,15 вкл. Тираж 30000. Р 06022. Издательство «Узбекистан», Ташкент, ул. Навои, 30. Договор № 167—72.

Ташкентский полиграфкомбинат Госкомитета Совета Министров УзССР по делам издательств, полиграфии и книжной торговли, ул. Навои, 30. Заказ № 1460. Цена 4 к.

БУХОРО



Бухара

**ТИМ ВА ТОҶИЛАР  
ТОРГОВЫЕ КУПОЛА**

**Ф**еодал Шарқнинг гражданлик архитектурасига оид бинолар бизнинг кунларимизгача деярли сақланмаган. Хокимлар, истилочилар «тангри олдида гуноҳкор» бўлишдан қўрқиб, мачит, мадраса ва мазорларга тажовуз қилишдан гоҳо ўзларини тийган бўлсалар, гражданлик меъморчилиги яратган ажойиб иншоотларнинг кўпчилиги аллақачонлар, муҳорабалар вақтида, социал кризислар ва халқ мусибати йилларида ер билан яксон бўлиб кетган. Шунинг учун ҳам Бухородаги монументал архитектура ёдгорликлари орасида тим ва тоқилар алоҳида диққатга сазовордир. Тим ва тоқилар шаҳарнинг марказий қисмида, асосий карвон йўллари чорраҳаларида қурилган. Қатор тушган дўконлар, устахоналар, омборхоналар, карвонсаройлар туфайли анчайин сиқилиб қолган бу кўчалар бир вақтлар гавжум бўлган. Бу кўчалардан карвонларнинг кети узилмас эди, чўл босиб келган савдогарлар ўтар, заргар ва зардўзлар, мисқоли салла тўқувчилар, зар дўппи ва беқасам тўн тикувчилар ҳамда бошқа қўли гул усталар ўз дўкон ва устахоналарига ошиқар эдилар. Тим ва тоқилар бадавлат табақалар бозори эди. Бу ерда дўкон жойлари қимматдан қиммат турарди.

Бухорода энг йирик савдо иншоотларидан тўрттаси сақланиб қолган. Булар орасида Тоқи Заргарон XV асрдаёқ қурилган бўлса керак. У Улуғбек ва Абдулазизхон мадрасаларига яқин ерда иккита асосий бозор кўчалари кесишиб ўтган чорраҳада қад кўтарган. Бундай бинолар Чорси дейилар эди.



1513 йилда Бухорога келган шоир Васифий «Қатл этилган султон Улуғбек Мирзо қурдирган мадраса чорсига яқин эди» деб эсга олади. Шундай қилиб чорси (яъни Тоқи Заргарон) 1417 йилда қурилган мадрасадан илгари қад кўтарган бўлади. Қолган учтаси: Тоқи Телпакфурушон, Тоқи Саррафон ва Абдуллахон тими конструктив хусусиятларига қараганда XVI асрда қурилган.

Уша вақтларда Тоқи «арк», «гумбаз» маъносида ишлатилса ҳам, гумбаз томли йирик бозор бинолари ҳам тоқи деб аталар эди. Бошқа феодал шаҳарлардаги сингари Бухоро тоқиларида ҳам савдо ихтисослаштирилган эди. Биз ҳам тоқиларнинг биридан иккинчисига аста-секин ўтиб танишамиз.

Тоқи Заргарон чорсида бўлиб, иккита катта йўлни архитектура жиҳатдан уйғунлаштирган. Тоқида ўттизлаб заргарлик дўконлари ва устахоналари бўлган. Чорси иккала йўлдаги қатновни тартибга солиб осонлаштирган. Мунтазам саккиз бурчакли ички хонага баҳайбат гумбаз ёпилган. 16 дарчали бу гумбазнинг меридионал ғаровлари бор.

Унинг атрофида квадрат шакл ҳосил қилган кичик гумбазлар кўрасиз. Улар бурчаклардаги дўкон ва устахоналар томидир. Бу ерда қўли гул заргарлар нозик асбоблар билан нафис узук ва зираклар, қурол-аслаҳага ажойиб гардиш ва безаклар, ўйма муҳрлар, маржон ва мунчоқлар ясар эдилар. Гумбаз томли бу кенг хоналарда оромбахш салқин бўлар эди.

Бу бозор йўлидан тўғри Абдуллахон тимига борилади. Тим шойи бозори эди. Уни аслида кўп гумбазли ва кўп арконли квадрат шаклдаги пассаж деса бўлади. Бу тимнинг ўртадаги саккиз ёқли хонаси ҳам катта гумбаз билан ёпилган бўлиб, арконлари орасида улкан равоқлар бир-бирини кесиб ўтган. Марказий хонанинг атрофи кичик-кичик гумбазли галереядир. Тимдаги равоқли тахмонлар 56 та дўкон ҳосил қилган. Тимнинг бўлимлари ўзаро каттакон очиқ равоқлар орқали боғланган. Гумбаз барабанидаги дарчалардан ва майда гумбазлардаги туйнуклардан ёруғлик тушиб туради.

Энди Тоқи Телпакфурушонга келамиз. Бу тоқи ҳам чорраҳага қурилган. Лекин бу ерда кўчалар мунтазам эмас, балки тасодиф бурчаклар ҳосил қилиб кесишиб ўтган. Бинокор уста елпиғич шаклидаги бешта кўчани ажойиб бурилишлар қилиб мунтазам олтиёқли шаклдаги хонада бирлаштирган. Бу хонанинг томи ҳам катта гумбаз билан ёпилган. Гумбазнинг дарчалари бор. Зар дўппи, ироқи ва бошқа хил дўппилар дўконларнинг витриналарини ҳозир ҳам безаб туради. Бир вақтлар эса бу ерда мисқоли салла, тулки ва қундуз телпаклар, ажойиб папахлар сотилар эди.

Тоқи Саррафон қад кўтарган чорсидаги йўллардан бири Регистонга боради. Бир-бири билан кесишган тўртта равоққа таянган гумбаз айниқса диққатга сазовор. Равоқлар тагидан йўл ўтади. Бу йўлнинг усти Бухоро архитектурасига хос «чорзамин» усулида гумбазлар билан ёпилган. Томи «чорзамин» усулида гумбаз қилиб ёпилган тўғри тўртбурчак шаклидаги хона планда квадрат шаклга монанд бўлади.

Бухородаги тим ва тоқилар қадимий шаҳар қурилишига оид обод катта бозор кўчаларининг сақланиб қолган элементларигина, холос. Усти ёпиқ бу кўчаларнинг иккала томонида қатор дўконлар ва устaxonалар бўлар эди. Булар ~~орьсидан йирик савдо~~ иншоотлари — чорсилар маҳобатлиги билан ажралиб турар эди.

Бухоронинг тоқилари ҳозир ҳам шарқдаги шаҳар аҳолисининг ўтмиш ҳаёти, архитектурасини тасвирлаб туради. Бу архитектура шаҳар қурилиши ва ижтимоий-маиший талабларига монанд ва шуларни ифодалайди. Бу ажойиб иншоотлар намунасида бино қуриш услубининг бадий ва тасвирий жиҳатдан уйғунлигини утилитар ва инженерлик нуқтаи назаридан ўзаро мослигини кўрамиз. Бу иншоотларда (агар Тоқи Телпакфурушондаги кошин қоплама ва буюқ нақшларнинг арзимас қолдиқларини назарга олмасак) ҳеч қандай архитектура безаклари йўқ. Бироқ, тоқилар архитектураси кўп гумбазли ихчам иншоотнинг ташқи мураккаб қиёфаси билан ва гумбазлар ичининг анчайин эркинлиги кўзга ташланиб туради. Ўрта аср кўчалари ҳамisha сиқилган ва

чорсиларининг ички майдонлари ихчам бўлар эди. Шунга қарамай, саранжомлиги туфайли анча кенг бу йўллар жазирама иссиқда ҳам салқин ва оромбахш бўлган. Агар ўзимизни хаёлан XVI асрда, бепоен Оренбург ва Сирдарё буйи чўллари орқали ёки Астрахандан Хива орқали узоқ Бухорога нечанеча ҳафталаб йўл босган қадимий карвонларнинг бирида деб фарз қилсак, анвои моллар билан тўла тоқиларнинг биридан иккинчисига ўтадиган оромбахш салқин тимга кириб келган йўловчилар машаққатли узоқ сафари тугаганлигидан қанчалик ҳаяжонга келганликларини тасаввур этиш қийин эмас.



Тоқи Саррафон.

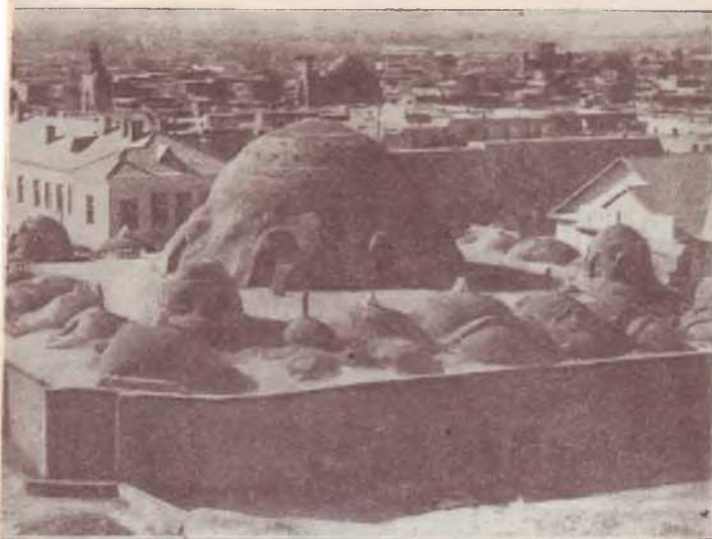
Таки-Саррафан.





Тоқи Заргарон.  
Тақи-Заргаран





Абдуллахон тими.

Тим Абдулла-хана.

**В**ремя почти не сохранило на феодальном Востоке зданий гражданской архитектуры: если суевенный страх порою мешал правителям и завоевателям посягать на культовые постройки ислама — мечети, медресе, мазары, то творения гражданского зодчества в большинстве своем уже давно исчезли в годы войн, социальных кризисов, народных бедствий. Вот почему среди замечательных памятников монументальной архитектуры Бухары совершенно особый интерес вызывают рыночные сооружения. Они высятся в центральной части города, отмечая узлы скрещения главных торговых магистралей. Здесь, в узком русле улиц, тесно застроенных лавочками, мастерскими, складскими помещениями, караван-сараями, когда-то кишела густая толпа покупателей, тянулись караваны верблюдов, проходили степенные купцы, спешили к своим дуканам мастера самых изысканных ремесел — ювелиры, златошвей, изготовители чалм, парчовых тюбетеек, шелковых халатов — то были базары состоятельных слоев, где торговое место в ряду ценилось чрезвычайно высоко.

В Бухаре сохранилось четыре наиболее крупных рыночных здания. Среди них Таки-Заргаран («Купол ювелиров») был воздвигнут, по-видимому, еще в XV веке. Он расположен близ медресе Улугбека и Абдулазиз-хана, на скрещении двух главных базарных улиц — такие постройки именовались «чарсу». Поэт Васифи, прибывший в 1513 году в Бухару, упоминает «медресе, которое убиенный султан Улугбек Мирза построил у чарсу города» — таким образом, возведение чарсу (т. е. Таки-Заргарана) предшест-

вует самому медресе, сооруженному в 1417 году. Три другие постройки, судя по конструктивным особенностям, возведены в XVI веке — это Таки-Тильпак-фурушан («Купол продавцов головных уборов»), Таки-Саррафан («Купол менял»), а также Тим Абдулла-хана («Так» — означает «арка», «свод», но этим термином именовалось также перекрытое куполом крупное рыночное сооружение; «тим» — это торговый пассаж). Как и в ряде других феодальных городов, торговля в них сосредоточивалась по специальности. Проследуем же по этим сооружениям — от одного к другому.

**Таки-Заргаран** архитектурно закрепляет перекрытие двух магистралей. Здание вмещало свыше трех десятков торгово-ремесленных помещений ювелиров, четыре сводчатых проезда одновременно направляют и разгружают движение обеих улиц. Обширный купол с меридиональными ребрами, прорезанный шестнадцатью окнами, высится над внутренним восьмигранным основанием. Вокруг него, по фигуре квадрата, теснятся малые куполки, перекрывающие обводы, угловые лавочки и мастерские. Этот значительный комплекс помещений отмечает место сосредоточения былых мастеров ювелирного дела, которые, согнувшись над верстачками, тигельками, набором деликатных инструментов, изготавливали кольца и серьги, роскошную оправу оружия, резные печати, филигранные ожерелья. Под куполом — прохлада, простор и полумрак.

Следующим по расположению на линии базарной магистрали является **Тим Абдулла-хана**, предназначенный для продажи шелка. Это обширный, многокупольный и многостолпный пассаж, квадратный в плане. Центральный купол и здесь вздымается над восьмигранным основанием, между устоями которого переброшены стрельчатые арки. Вокруг центрального помещения проходит галерея, перекрытая множеством малых куполков. Арочные ниши членят пространство тима на множество лавочек, общее число которых достигало пятидесяти шести. Все отделы взаимосвязаны системой открытых, просторных сводов, мягкий свет льется через

прорезанные в барабане главного купола оконца и через световые фонари в малых куполах.

Далее — **Таки-Тильпак-фурушан**. Здесь была решена довольно сложная планировочная задача. Здание поставлено на перекрестке нескольких улиц, пересекающихся не под правильными, но под случайными углами. Строитель искусными коленчатыми поворотами осуществил переход от веера пяти улиц к правильной фигуре шестигранника, увенчанной центральным куполом, прорезанным венцом окошек. Расшитые парчой, шелками, бисером тюбетейки доньне заполняют здесь витрины лавочек; когда-то их дополняли пышные тюрбаны, обшитые мехами шапки и пушистые папахи.

**Таки-Саррафан** возвышается над перекрестием двух улиц, одна из которых тянулась прямо к Регистану. В нем особенно интересно купольное перекрытие, основанное на четырех мощных пересекающихся арках, которые снаружи ничем не замаскированы, но оставлены во всей своей инженерно-конструктивной основе. Под арками находится проезжая часть, крытая сводами в характерном для бухарской архитектуры приеме «чарзамин», сущность которого заключается в сведении прямоугольного плана к квадрату, несущему небольшую купольную скуфью.

Таки и тим Бухары представляют собой лишь остаточные элементы былых градостроительных композиций больших торговых магистралей. Последние были густо обстроены лавками и мастерскими и перекрыты почти на всем протяжении легкой крышей, причем линейное развертывание пространства местами выделялось такого рода крупными рыночными сооружениями. Доньне таки Бухары являют впечатляющий образ былой деловой гражданской жизни восточного города, их архитектура, как нельзя лучше отвечавшая практическим целям градостроительного и общественно-бытового характера, несет черты высокой выразительности. Это образцовые приемы сооружений, в которых сила эстетического впечатления определяется полным соответствием художественно-образного решения утили-

тарному и инженерному началу. В них нет никакого архитектурного декора (если не считать незначительных остатков изразцовых облицовок и росписей в Таки-Тильпак-фурушан), а между тем выразительность архитектуры этих рыночных зданий бесспорна. Она определяется и сложностью многокупольного силуэта сооружений извне и легкостью пространственных оболочек изнутри. При сравнительно небольших внутренних площадях базарных перекрестий, обусловленных неширокими пролетами средневековых улиц, организация их внутреннего пространства создавала достаточно обширные проезды и тот воздушный резервуар, который обеспечивал спасительные в условиях азиатского лета прохладу и полумрак. И если мысленно перенестись в XVI век, вообразив себя участником одного из тех старорусских караванов, которые долгими неделями двигались через бескрайние оренбургские и присырдарьинские степи или шли от Астрахани через Хиву в далекую Бухару, то можно представить, как волнующе должен был восприниматься конец дальнего пути для людей, вступающих под тенистые своды изобильных товарами, длинных, сплошь перекрытых базарных улиц Бухары, ведших от одного из «таков» к другому.



72

На узбекском и русском языках

2-8-4

192

Галина Анатольевна Пугаченкова

1969

### ТОРГОВЫЕ КУПОЛА

Издательство «Узбекистан» — Ташкент — 1969

72[C52]

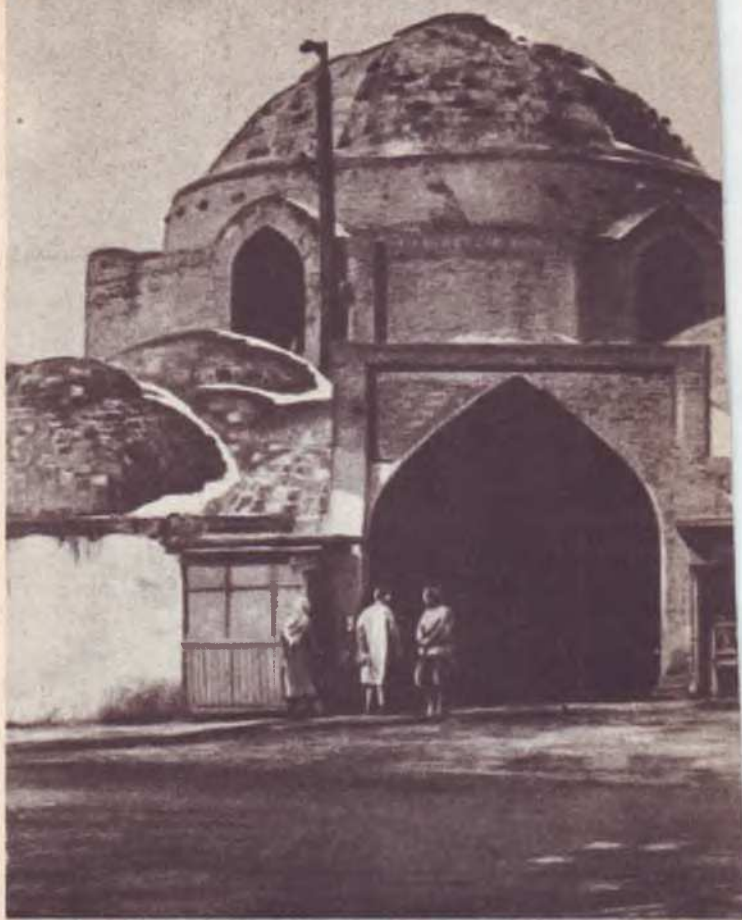
Редакторы А. Муракаева и М. Сиддикова  
Художник Б. Е. Чеченин  
Худож. редактор М. З. Гумаров  
Техн. редактор А. Альберт  
Корректоры М. Вяткина и Х. Рахимова

Сдано в набор 24/III-1969 г. Подписано в печать 10/III-1969 г.  
Формат 84×90<sup>1</sup>/<sub>32</sub>. Печ. л. 0,25. Уч-изд. л. 0,39+0,16 вкл. Тираж  
50000. Издательство «Узбекистан», Ташкент, Навои, 30. Догово-  
вор № 385—68. Отпечатано на бумаге № 1.



Полиграфкомбинат Госкомитета Совета Министров УзССР по пе-  
чати, Ташкент, Навои, 30. Заказ № 1013. Цена 4 к.





Тоқи Телпакфурушон.  
Таки Тильпак-фурушан.

# СИТОРАИ МОҲИ ХОССА СИТОРА-И-МАХИ-ХАССА

БУХАРА





Хонаи сафид ( оқ хона ).  
Белый зал ( хона-и-сафид ).

**Б**ухородан тўрт километр шимолда, Самарқанд йўли ёқасида сўнгги амирларнинг шаҳар четигадаги энг кўркам саройларидан бири қад кўтарган. Уни ўтган асрда Аҳадхон қурдира бошлаган эди.

Европанинг қурилиш тажрибаларини ўрганиш ва ўзлаштириш учун амир ўз усталарини Россия пойтахти Петербургга, сўнг Ялтага йўллаган эди. Амир кейинча Ялтада ҳам ўзи учун сарой қурдирди. Бу сарой ҳозир санаторийга айлантирилган бўлиб, унда Ўзбекистон меҳнаткашлари дам оладилар.

Бухоро четигадаги сарой (эски сарой) маҳаллий меъмор Ҳожи Тафиз раҳбарлигида қурила бошлагач. Бу ердаги биноларнинг кўриниши Европа ва Осиё меъморчилиқ услубларининг аралашмасидан иборат. Аҳадхоннинг кўшки ва ҳашаматли бошқа хоналари анчагина шикастланган, чунки бу биноларда асосан ёғоч синчлар қўлланилган бўлиб, улар йиллар ўтиши билан чириб кетган.

Бу эски саройнинг шарқ томонига сўнгги Бухоро амири — Олимхоннинг буйруғи билан янги сарой, кўшқлар ва боғ барпо қилинган. Боғнинг катталиги 6,7 гектар келиб, гулзорлар, чиройли ишқомлар, мевазор ва ҳайвонот боғидан иборат. Сарой боғ атрофи баланд пахса девор билан ўралган. Саройнинг шимол томонида асосий кириш дарвозаси, жануб томонида эса йўлагининг усти айвонга ўхшатиб ишланган яна бошқа дарвоза бор. Бу дараоза кенг



очиқ майдонга қараб туради. Майдонда анъанавий улоқ ўйинлари ўтказилган. Чавандоз йигитлар абжирликда мусобақалашиб, майдонда от суриб, бошқа чавандоз кўлидаги улоқни тортиб олишга ҳаракат қилар эдилар. Ўйин бошланишида хоннинг ўзи улоқни болахонадан ўртага ташларди.

Ҳозир Янги сарой боғнинг бир қисми билан бирга Бухоро ўлкашунослик музейига берилган, қолган қисмида эса, меҳнаткашлар учун шифохона ташкил этилган.

Ситораи моҳи хоссанинг ичкарасига дарвозахонадан кирилади. Бу ерда XIX асрнинг охири ва XX аср бошларидаги Бухоро меъморчилигининг инқирозга юз тутганлиги кўзга яққол ташланиб туради. Буни амир саройининг бошқа ҳамма биноларида ҳам кўриш мумкин. Аввало дарвоза устидаги равоқ Ўрта Осиё биноларига хос бўлмаган шаклда, нишаб, ярим доира қилиб ишланган, ён қисмлари сирланган тўқ қизил, кўк-гунафша ва ҳаво ранг сополлар билан қопланган. Анъанавий ана шу сиркор (биноқ ранги айниган) парчинлар билан бирга Россиядан келтирилган ва печкалар устига қоплаш учун ишлатиладиган кафель қопламаларидан ҳам фойдаланилган. Дарвозанинг тепа қисмига алебастрдан ишланган ясси гулдон шаклидаги безаклар ўрнатилган. Бу ердаги энг қимматли нарсая ёғочдан ишланган икки тавақали дарвоза, холос. Дарвозага гўзал ўзбек миллий нақшлари солиниб, у ўймакорлик йўли билан ишланган. Дарвоза мис миҳлар билан мустаҳкамланиб, нафис гулдор зулфин билан безатилган.

Дарвозахонадан ҳовли бирун деб аталадиган ташқи ҳовлига кирилади. Унинг уч томони енгил қилиб қурилган айвончалар ёки даҳона билан ўралган. Томошабинлар кўнгил очиш пайтларида шу айвонларда ўтиришар эканлар. Амирнинг меҳмонлари учун турли совға-туҳфалар ва ёдгорликлар тайёрлаган усталар ҳам ўз маҳсулотларини шу ерда намойиш қилишар экан.

Дарвозахонадан киришда ўнг қўлда кичкина ҳовли яна бир бино бор. У казина деб аталган. Янги



сарой билан туташган бу хазинада амирнинг сармояси, шахсий анжом-асбоблари, турли таом ва ичимликлар сақланган. Қарама-қарши томонда, бурчакда иккинчи эшик бўлиб, унинг қайрилма йўлагидан эшик оғасининг хонасига кирилади.

Ҳовли бируннинг жануб томонига 1912—1914 йилларда қурилган Янги сарой туташиб кетган. Сарой бинолари «П» симон тушган, натижада рўй ҳовли дарун деб аталадиган бу ҳовлини бинолар уч томондан ўраб туради. Ҳовли саҳнига ясси парчинлар ётқизилиб, ўртасида кичкина фонтан бор. Бежирим устунли катта айвон ҳовлининг шимол томонидадир. Ғарб томонда хонаи сафид («оқ хона») бўлиб, унинг ёнида қабулни кутиб ўтириш учун бошқа хоналар ҳам мавжуд. Жануб томонда ойнавонли чойхона, кутиш хонаси ва амирнинг қабулхонаси жойлашган.

Сарой биноларига кираверишда Нурота мармаридан маҳаллий усталар йўниб ишлаган шерларнинг ҳайкаллари бор. Лекин, қуръоннинг кўп асрлар давомида тирик жониворлар нусхасини яшаш ёки суратининг солишни ман этганлиги таъсири бу ҳайкаллардан ҳам кўриниб турипти. Илгари ҳеч қачон ҳайкал тарашлаш билан шуғулланмаган Бухоро усталарига мураккаб нақшлар солиш осонроқ эди. Бунга амир қабулхонаси даҳлизининг алебастрдан қилинган деворига ишланган кишини ҳайратда қолдирадиган нақш-гуллар, безаклар мисол бўла олади. Девор айрим-айрим тахталарга бўлинган ва уларга очиқ рангли чиройли гулдонлар ва гуллар солинган. Қадимий анъанавий услубда безатилган бу хонани уста Ҳасанжон ишлаган.

Бухоронинг XIX—XX асрдаги энг ажойиб бадий меъморчилик намуналаридан бири Янги саройдаги хонаи сафид (оқ хона)нинг ичкарасидир. Шарқнинг жимжимадор, нозик нақшлари, жозибадор қилиб ишланган гуллари, ажойиб гирихлар билан монанд бўлиб кетган. Кўзгуларнинг кўплиги ичкарининг анъанавий безагини бузмаган, чунки ҳалиги нақш ва гуллар ўша кўзгулар устига солинган. Деворнинг кўзгулардан иборат бўлиши ва гулганчдан ишланган

безакларнинг кўзни қамаштирадиган даражада оппоқлиги хонани жуда енгил ва кўркам қилиб кўрсагади. Хонаи сафидни икки йил мобайнида 25—30 кишидан иборат халқ усталари қуришган ва пардозлашган. Унга таниқли ўзбек меъмори Уста Ширин Муродов раҳбарлик қилган. Маълумки, кейинча Совет ҳокимияти даврида Уста Ширин Муродов Ўзбекистон ССР Фанлар академиясининг фахрий академиги деган унвонга сазовор бўлди. У анча бой меъморий мерос қолдирди. Булар орасида А. Навоий номидаги академик Катта опера ва балет театрининг Бухоро зали алоҳида ўрин тутаети. Уста Ширин Муродов ана шу хизмати учун Давлат мукофотининг лауреати бўлди.

Амир Олимхоннинг Янги саройи рус инженерлари Сакович ва Маргулис кузатувида ва раҳбарлигида қурилди. Сарой Россиядан келтирилган кўзгулар, кафелли голланд печлари, биллур шамдонлар, карнизлар, уй жиҳозлари билан пардозланди ва жиҳозланди. Лекин буларнинг кўпчилиги саройнинг миллий ҳусни-беагага ярашмади. Саройдаги янгилик — қабулхоналарининг Европа услубида бирдан-бирига ўтиладиган қатор бўлиб жойлашиши ва биноларнинг ташқи томонига ёпиштирилган безаклардан иборат, холос. Янги саройнинг киравериши боғ-чаманзорларга туташиб кетган дейиш мумкин.

Боғнинг узунасига кетиб, айвончалар билан ўралган шимолий қисмида Ўрдахона деб аталмиш ҳарам жойлашган. Унинг ғарбида ҳарам хизматкорлари учун қурилган кичик хоналардан иборат бир бино бўлиб, уни ҳовлича деб аташган.

Ўрдахона ҳам Европа услубида қурилган. Икки қаватли ва ярим доира шаклида қурилган бу бино ичкари ҳовлига қараб туради. Ана шу жиҳатдан саройнинг бу уй ва ҳовлисини маҳаллий меъморчилик анъаналарини ўзида сақлаб қолган бирдан-бир қисми дейиш мумкин. Ҳозир бу бино санаторийнинг ошхонаси.

Боғнинг қоқ ўртасида саккиз хонали кўшк бор, уни хонаи хашт дейдилар. Унинг хоналари саккиз

қиррали қилиб ишланган сшхона, яъни хонаи овқат-хури атрофида жойлашган. Хонаи овқатхурининг деворлари худди Бухоронинг зарбоф кашталарини эслатадиган қилиб, ганч чиройли ўйиб ишланган, тилла суви югуртириб безатилган. Хонаи ҳаштнинг жанубида тўғри бурчакли ва деворлари токчали катта хона бўлиб, уни хонаи калон дейишади. Бу хонанинг қурилиши ва беаги Бухоронинг бой хонадонларига хос меҳмонхонани эслатади. Қолган бошқа хоналар ухлаш, ётиш учун (хонаи хоб) ва хизматкорлар учун мўлжалланган.

Боғнинг жанубида 1917—1918 йилларда бир қанча бинолар қурилган: чунончи, ойнавонли гулхонаси бўлган катта икки қаватли данғиллама бино, масжид, катта ҳовуз. Икки қаватли бино олдига қурилган ҳовуз кул ранг ғозғон мрамари билан қопланган. Данғиллама бино XIX аср охиридаги сохта рус меъморчилиги ва Маэритания услубида равоқлари бир-бирига уйғун қилиб, пойдевори эса тош ётқизилган шаклда ишланган. Бинонинг ичи узун йўлак (коридор) усулида, хоналари фақат бир томондан шамоллатиладиган қилиб қурилган, бу Ўрта Осиё шароитида фақат қиш фасли учун қулай, холос.

Шуни таъкидлаб ўтиш лозимки, Бухоро халқ меъморлари ишлаган бадий безаклар ёғоч ва гулганчга ўйиб ишланган нақшлар гўзал бўлишига қарамай ва айрим жойларида миллий ранг, ҳислат сақланиб қолганлигига қарамай, янги ва эски саройларнинг қиёфаси меъморчиликнинг инқирозга юз тутганини кўрсатиб турипти. Бу ерда турли услублар узвий боғланмаган ҳолда аралашиб кетган.

Рус саройларига тақлид қилиш ҳамда эклектизм<sup>1</sup> муҳри Бухоронинг бу саройлари меъморчилигида яққол кўзга ташланиб туради.

Ситораи моҳи хосса боғининг режаси диққатга сазовордир. Саройнинг барча бинолари боғ ичида жойлашганлигига қарамай, боғнинг режаси мустақил деса бўлади. Афтидан боғ-сарой бинолари қурил-

<sup>1</sup> Эклектизм — бир-бирига зид бўлган ҳар хил фикрларни, назарияларчи механик суратда принципсиз қориштириб юбориш.

масидан олдин барпо қилинган. Боғ Темур ва темурийлар давридаги Самарқанд боғларига ўхшаш анъанавий чорбоғлар шаклида режаланган. Боғ саҳни бир-бирига перпендикуляр кетган йўлкалар билан тўртта тўғри бурчакли майдончаларга бўлинган. Шунга кўра уни чор чаман дейилади.

Маълумки, Ўрта Осиёдаги истироҳат боғларида чиройли гуллар билан бирга ҳамма ёқни яшил қилиб турувчи мева дарахтлари ҳам кўп бўлади. Олма-лар, писта-бодомлар, шафтолилар баҳорда гуллаб, муаттар ҳидлар таратса, ёзда меваларининг ранг-баранг бўлиши, кузда эса баргларининг қизғиш — олтин рангга кириши билан боғга ҳусн бахш этиб туради. Истироҳат боғининг йўлкалари ишқом қилинган. Ундаги узум бошлари кузда чиройли бўлиб осилиб, қуёш нурида қаҳрабо рангида ёки қорамтир бўлиб жилоланиб, товланиб туради.

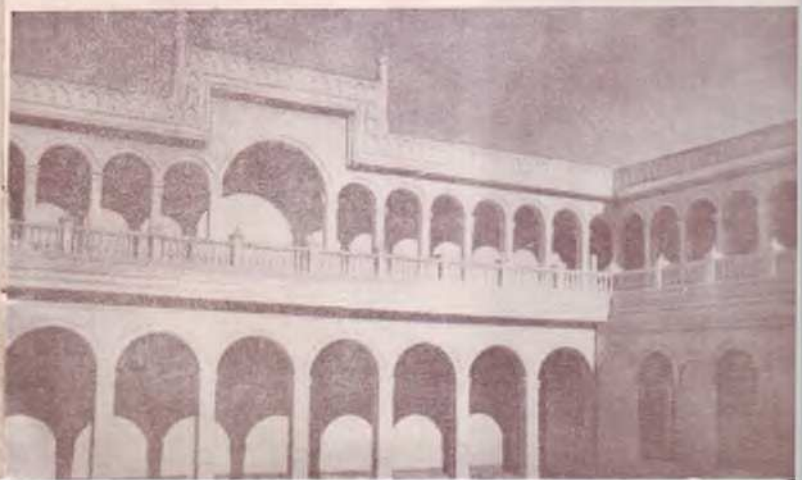
Боғнинг жанубий қисмида ҳайвонот боғи бўлган. Боғнинг соя-салқин жойларида сарвқомат оҳулар, чиройли товуслар (ҳозир ҳам бор) ва қирғовуллар сайр қилиб юрган ва йўлкалар чорраҳаларидаги чаман гуллар рангини янада очиб турган. Истироҳат боғи сердарахт ва соя-салқин бўлиши билан сувсиз қовжираган чўл қучоғида Бухоронинг ёзги жазирама офтобларидан кишига ором берувчи маконга айланган. Илгари фақат амирнинг оиласи учун мўлжалланган «жаннатнинг бу бурчагида» эндиликда оддий совет кишилари дам олмоқдалар ва шифоланмоқдалар.

Ситораи моҳи хоссага бориш йўлида ҳозир улкан Комсомол кўли қурилган. Кўл атрофида катта истироҳат боғи барпо қилинган. Бу ер ёзда Бухоро ёшларининг севимли дам олиш жойига айланади.

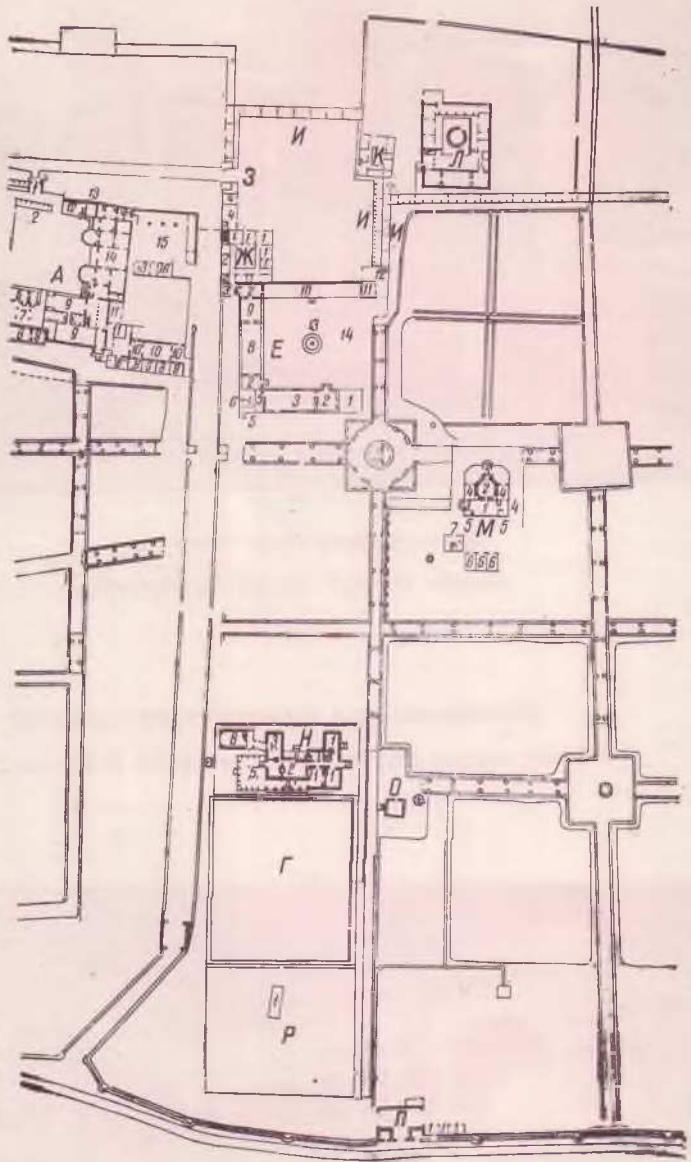


Янги саройдаги ёзлик айвон.  
Летняя веранда (айван) Нового дворца.

Урдахонанинг ички ҳовлисидаги равоқли қисми.  
Арочная галерея внутреннего двора гарема (Урда-хана).







## Шаҳар четидаги Ситораи мохи хосса саройининг плани

*А*—Эски сарой (анча қисми вайрон бўлиб кетган). *Г*—Ҳовузлар. *В*—Дарвозахона. *Д*—Гулзор. *Е*—Янги сарой: 1—Ойнавондли чойхона. 2—Даҳлиз. 3—Меҳмонхона. 4—Саломхона—амирнинг қабулхонаси. 5—Раҳрау—коридор, 7—Ваннахона. 8—Хонаи сафид—оқ хона. 9—Хонаи хоб—ухлаш хонаси. 10—Айвон. 11—Эшик оғасининг хонаси. 12—Йўлак. 13—Фонтан. 14—Ичкари ховли. *Ж*—Хазина—амирнинг маблағи, хос асбоб-анжомлари ва озиқ-овқатлар сақланадиган хона: 1—Шаратхона. 2—Хазина—қимматбаҳо нарсалар сақланадиган хона. 3—Ҳожатхона. 4—Омбор; *И*—Айвонча (даҳона)—томошабинлар ўтирадиган жой. Айвончалар турли томошалар бўладиган ташқи ҳовли—ҳовли биринни ўраб туради; *К*—Ховлича—харам хизматкорларининг хоналари: *Л*—Харам; *М*—Хонаи ҳашт (сақкиз хона): 1—Ханаи калон—катта хона. 2—Хонаи овқатхури—овқатхона. 3—Даҳлиз. 4—Хонаи хоб—ухлаш хоналари. 5—Ванна ва ҳожатхоналар. 6—Қазноқ. 7—Ошхона. 8—Шашхона—олти қиррали хоналар, хизматкорлар учун; *Н*—Икки қаватли кушк: 1—Хонаи хоб—ухлаш хоналари. 2—Хонхона—меҳмонхона. 3—Ошхона. 4—Айвонлар. 5—Гулхона. 6—Масжид; *О*—Шийпон; *П*—Кўпкари—улоқ чопадиган майдонга чиқиш йўли; *Р*—Ҳайвонотхона. 1—Жониворхона.

## План загородной резиденции Ситора-и-Махи-Хаса:

*А*—старый дворец (большую частью не сохранился); *Г*—хаузы (водоемы); *В*—парадный въезд (дарвазахана); *Д*—гульзар (цветники); *Е*—Новый дворец: 1—остекленный павильон—чайхана, 2—дахлиз—передняя, 3—михманхана—гостиная, 4—сальямхана—приемный кабинет эмира, 5—рах-рау—коридор, 7—ванная, 8—хона-и-сафид—белый зал, 9—хона-и-хоб—спальная комната, 10—айван—веранда, 11—помещение привратника, 12—проезд, 13—фонтан, 14—руи-хаули-дарун—внутренний двор; *Ж*—хазина—помещение для хранения личных вещей эмира: 1—шарбатхана—кладовая напитков, 2—хазина—комната для хранения ценностей, 3—уборные, 4—амбары; *И*—айванча (дахана)—места для зрителей—окружавшие внешний двор (хаули-бирун), в котором происходили различные представления; *К*—хаули-ча—помещения для служанок гарема; *Л*—харам—гарем; *М*—хона-и-хашт (восемь комнат)—павильон в саду; 1—хона-и-калян—большой зал, 2—хона-и-овқат-хури—столовая, 3—дахлиз—передняя, 4—хона-и-хоб—спальные комнаты, 5—ванные и уборные, 6—кладовые, 7—ош-хана—кухня, 8—шаш-хана—две шестигранные комнаты для слуг; *Н*—двухэтажный павильон: 1—хона-и-хоб—спальные комнаты, 2—хан-хана—гостиная (михманхана), 3—ош-хана—кухня, 4—арочные галереи (айваны), 5—гуль-хана—оранжерея для цветов, 6—мечеть; *О*—шипанг—беседка; *П*—куп-кори—ворота с террасой, ведущие к месту игрищ (козлодрание); *Р*—хайвонат-хана—зоологический сад; 1—джанвар-хана—вольеры для животных.

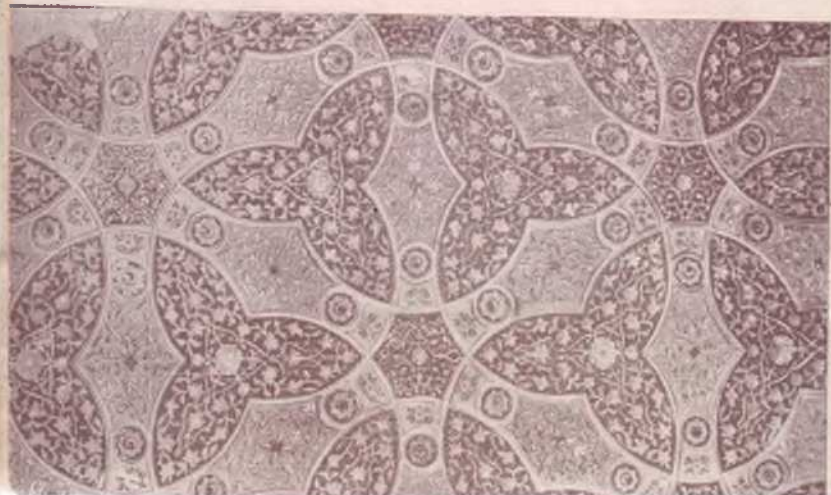


Хонаи хашт (саккиз хона) кӯшидаги овқатхона  
безакли шипи.

Расписной деревянный потолок столовой  
восьмикомнатного павильона.

Хонаи хашт кӯшкининг катта хонаси — Хонаи  
Калоннинг нақш-безаклари.

Фрагмент росписи большого зала (хона-и-  
калян) восьмикомнатного павильона.



**В** четырех километрах к северу от Бухары, по дороге на Самарканд, расположен один из лучших загородных дворцов последних эмиров Бухары — Ситора-и-Махи-Хаса (Махаса).

Загородный дворец (старый дворец) был построен еще в прошлом столетии отцом последнего бухарского эмира — Ахад-ханом. Строительством дворца руководил местный зодчий Ходжи Тафиз. В настоящее время бывшая резиденция эмира Ахад-хана с ее многочисленными апартаментами в значительной части разрушена.

К востоку от первого дворца был сооружен новый комплекс садово-парковых павильонов и дворцов в стиле загородных дворцов в Европе.

Резиденция представляет собой большой сад площадью 6,7 гектара с цветниками, аллеями виноградника, фруктовыми деревьями, зоологическим садом. Вся территория была обнесена высоким глинобитным дувалом, напоминающим крепостное сооружение. С северной стороны располагался парадный въезд, а с южной — ворота с террасой (надстройка над въездом), выходящие на большое поле, где обычно проводились традиционные игры «козлодрание» (куп-кори).

В наши дни во дворце размещен филиал Бухарского областного краеведческого музея, а остальная территория передана под дом отдыха и санаторий.

В Ситора-и-Махи-Хаса мы попадаем через парадный въезд (дарвазахана). Здесь как в зеркале отражаются упадочные тенденции бухарской архитектуры конца XIX—начала XX веков. Ворота перекрыты аркой, не свойственной для построек Средней Азии; пилоны их облицованы майоликовыми плитками марганцово-красного, сине-фиолетового и голубых цветов. Наряду с традиционными майоликовыми облицовками, но чуждых тонов, установлены привезенные из России расписные кафельные плитки, предназначенные для облицовки печей. Верхняя часть ворот украшена зубцами, состоящими из плоских алебастровых вазонов.

Наиболее ценным являются деревянные ворота с великолепной резьбой по мотивам узбекского национального орнамента, с кованными из меди гвоздями и кольцами-ручками с тончайшим чеканным узором.

За дарвазаханой расположен обширный внешний двор (хаули-бирун), обнесенный с трех сторон легким навесом с частым рядом стоек.

Справа от входа небольшая постройка (хазина) с маленьким внутренним двориком, соединенная проходом с Новым дворцом.

На противоположной стороне, в углу, вторые ворота с коленособразным проходом и помещением для привратника.

К южной стороне внешнего двора (хаули-бирун) примыкает Новый дворец, построенный в 1912—1914 годах. Он расположен в виде буквы «П», окаймляя с трех сторон парадный внутренний полуоткрытый дворик (руи-хаули-дарун), вымощенный плитками, с небольшим фонтаном в центре. Большой айван (веранда) находится в северной части двора. С западной стороны расположен «белый зал» (хана-и-сафид), с южной — застекленная веранда (чайхана), залы для ожидания и приемная-кабинет эмира.

Главный вход во дворец украшен скульптурами львов, высеченных местными мастерами из нуратинского мрамора. Бухарским мастерам, никогда не за-



нимавшимся скульптурой, лучше удавались сложные орнаментальные композиции. Примером этому может служить роспись по алебастровому фону комнаты ожидания (дахлиз) при кабинете эмира. Яркие декоративные вазоны и стилизованные цветы покрывают стены, разбитые на отдельные зеркала, выполненные в традиционном стиле художником-наккоша — Хасан Джаном.

Одним из лучших архитектурно-художественных произведений XIX—XX веков Бухары является интерьер «Белого зала» (хана-и-сафид) в Новом дворце. Тончайшая ткань восточного узора составлена из упругих завитков побегов, стилизованных цветков в сочетании с великолепными геометрическими орнаментами. Обилие зеркал в зале не нарушает традиционного решения интерьера, так как они служат лишь основой для рельефного узора. Зеркальный фон и сверкающая ослепительной белизной резьба из гюльганчи (алебастра) придают всему внутреннему объему воздушность и парадность. Строительство и отделка зала велись в течение двух лет народными мастерами во главе с видным узбекским зодчим усто Ширин Мурадовым, впоследствии почетным академиком Академии наук Узбекской ССР.

Строительством Нового дворца руководили в основном русские инженеры Сакович и Маргулис, находившиеся на службе при дворе эмира Алимхана. Для отделки и оборудования дворца были привезены из России зеркала, кафельные голландские печи, хрустальные люстры, багет, мебель и т. п. Однако большинство этих предметов вносило противоречие в национальное убранство дворца. Нововведением в загородной резиденции являлось анфиладное расположение приемных залов на европейский манер, а также декоративная лепнина на наружных фасадах. Парадная архитектура Нового дворца вписывалась в садово-парковую зелень.

В северной части сада был сооружен гарем (харам), а к западу от него — небольшая постройка с комнатами для служанок (хаулича). Архитектура

гарема также исполнена по европейскому образцу. Двухэтажное здание с аркатурой полуциркульного очертания обрамляет внутренний дворик, сохранившийся от местных традиций жилой архитектуры. В настоящее время здание переоборудовано под столовую санатория.

В центре сада находится восьмикомнатный павильон (хана-и-хашт). Комнаты расположены вокруг столовой (хона-и овкат-хури), восьмигранной в плане. Стены столовой покрыты рельефной росписью с позолотой, напоминающей бухарские вышивки золотыми и серебряными нитями по бархату. С южной стороны павильона большой прямоугольный зал (хона-и калян) с нишами по стенам. Росписи и архитектура зала типичны для гостиных (михманхана) богатых бухарских домов. Остальные комнаты предназначались для спален (хона-и хоб) и прислуги.

В южной части сада в 1917—1918 годах были построены двухэтажный особняк из кирпича с застекленной оранжереей (гюль-хана), мечеть, большой водоем (хауз). Особняк стоит на берегу хауза, облицованного серым газганским мрамором. Архитектура этого особняка представляет сочетание псевдорусского зодчества конца XIX века и мавританского стиля. Внутренняя планировка дворца представляет собой коридорную систему с помещениями без сквозного проветривания, пригодными в Средней Азии лишь в зимний период.

Несмотря на некоторые интересные в художественном отношении решения — росписи, резьбу по дереву и алебастру, исполненные зодчими Бухары, архитектура в целом старого и нового дворцов упадочная. Здесь перемешались, не найдя органического слияния, разные стили. Политика подражания русскому двору отразилась в архитектуре загородных дворцов Бухары, на которых лежит печать эклектизма.

Большой интерес в загородной резиденции Сигора-и-Махи-Хаса представляет садово-парковая архитектура. Хотя все сооружения находятся на терри-

тории сада, последний решен как бы самостоятельно. Это говорит о том, что сад был разбит, видимо, до начала строительства дворцовых и парковых сооружений. Планировка садово-парковой части наследует традиционные решения «чор-багов» (загородных садов), известных по самаркандским садам эпохи Тимура и тимуридов.

Характерной особенностью садово-парковой архитектуры Средней Азии является подбор зеленых насаждений, где наряду с декоративными растениями, произрастает множество фруктовых деревьев.

В южной части парка находился зоологический сад и вольеры для животных. В тени сада разгуливали на стройных ножках газели, красавцы павлины (живут и сейчас) и фазаны, дополняя яркие краски цветочных клумб, разбитых на перекрестках аллей.

Парк-сад с его обилием зелени и глубокой тенью создавал живительную прохладу под палящими лучами летнего бухарского солнца.

Теперь в этом райском уголке, когда-то предназначенном лишь для одной семьи царственной особы, отдыхают и лечатся простые советские люди.

72[C52]

Н83

*На узбекском и русском языках*

*Константин Степанович Крюков*

СИТОРА-И-МАХИ-ХАСА

72[C52]

Издательство «Узбекистан»—Ташкент—1968

Редакторы *К. Абдуллаев, А. Муракаева*

Фото *Е. Юдицкого*

Худож. редактор *М. Гумаров*

Техн. редактор *Т. Аббасов*

Корректоры *М. Каримова, Г. Хабибуллина*

Сдано в набор 29/VI-1967. Подписано к печати 5/VII 1968. Формат 84×90/32. Печ. л. 0,375. Уч. изд. л. 0,6+0,32 вкл. Тираж 50000. Р 15124. Издательство «Узбекистан», Ташкент, Навои, 30. Договор № 43—67. Отпечатано на бумаге № 1

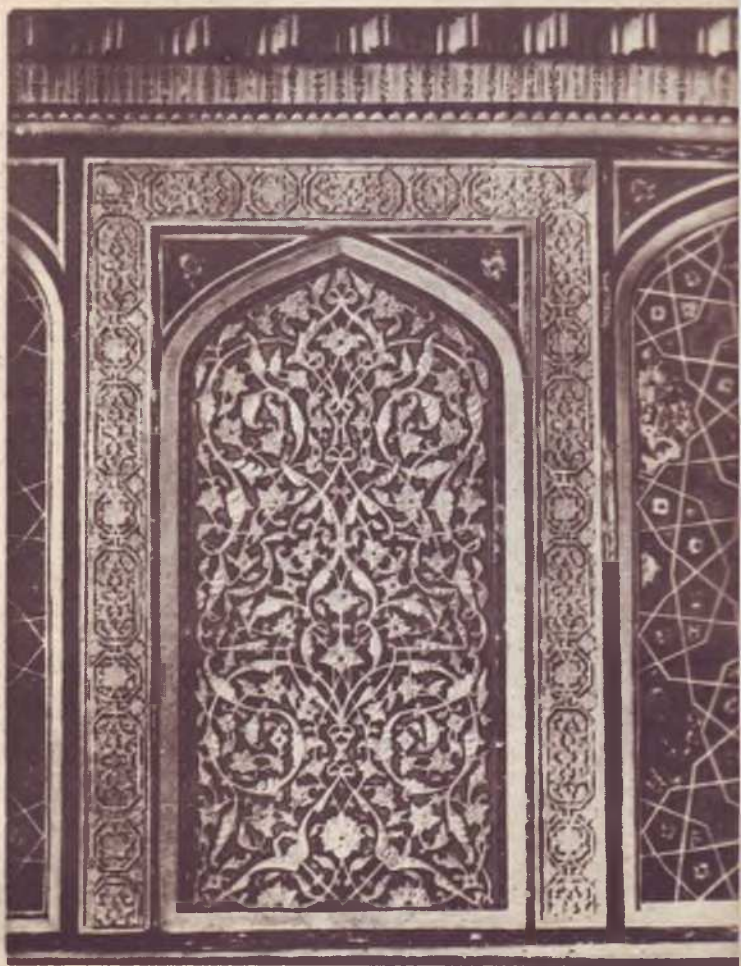
Типография № 3 Госкомитета Совета Министров УзССР по печати, Ташкент Навои, 30. Зак. 678. Цена 7 к.

2-8-4

1968

Хонаи ҳашт кӯшкнинг ошхонаси деворидаги  
нақш-бозанлар.

Настенная рельефная роспись столовой  
восьмикомнатного павильона.





7 к.



„ЎЗБЕКИСТОН“  
нашриети