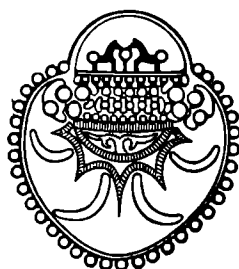


АКАДЕМИЯ НАУК СССР
ИНСТИТУТ АРХЕОЛОГИИ

СОВЕТСКАЯ АРХЕОЛОГИЯ



ЧЕТВЕРТЫЙ ГОД ИЗДАНИЯ

№ 4

ИЗДАТЕЛЬСТВО АКАДЕМИИ НАУК СССР
МОСКВА — 1960

РАСКОПКИ ГОРОДИЩА КУЛДОР-ТЕПЕ в 1956—1957 гг.

В 1956—1957 гг. совместная экспедиция Гос. Эрмитажа и Республиканского музея культуры и искусства УзССР (г. Самарканд) продолжала раскопки на городище Кулдор-Тепе, которое предположительно может быть отождествлено со столицей согдийского владения Маймург — городом Босиде¹. Работы 1956—1957 гг. велись при поддержке Института истории и археологии АН УзССР².

Работы в 1956 и 1957 гг. велись в основном на двух участках: на центральном холме цитадели (раскоп I) и на одном из всхолмлений в северо-западной части собственно городища (раскоп III). Кроме того, в 1956 г. были завершены работы по исследованию крепостной стены в северо-восточной части древнего города (раскоп II).

Раскоп I был начат в 1955 г., когда здесь под тонким поверхностным слоем с материалами IX—XII вв. были открыты остатки четырех последовательно сменявших друг друга сооружений; зданий «А» и «Б» (VII—VIII вв.), «В» и «Г» (примерно V—VI вв.).

В 1956 г. ниже остатков здания «Г» были зачищены на небольшой площади стена и пол пятой (сверху) постройки — здания «Д». Это здание было искусственно забутовано при возведении сооружения «Г», подобно тому как позднее были забутованы здания «Г», «В» и «Б». Однако забутовка здания «Д» отличалась особой тщательностью: раскапываемое помещение было заложено ровными слоями плотно утрамбованной пахсы, причем каждый такой слой имел гладкую поверхность, испещренную лишь глубокими трещинами. Среди керамики из забутовки отмечены формы, характерные для третьего слоя Тали-Барзу (чашевидные кубки со слабо выделенным поддоном, фрагмент слива в виде так называемого «смятого рожка»)³, что позволяет предположительно относить здание «Д» к IV—V вв.⁴

Исследование здания «Д» и дальнейшее углубление в основную толщу напластований центрального холма цитадели пришлось временно прекратить в связи с необходимостью предварительно зачистить восточный склон холма (во внешней части раскопа). При расширении же раскопа на восток мы вышли за линию наружной стены древней цитадели, зачистив ее на протяжении более 15 м. При этом в двух местах стены были открыты участки канализационной линии, связанной со зданием «Г»⁵.

¹ См. Б. Я. Ставиский и М. Х. Урманова. Городище Кулдор-Тепе (работы 1955 г.). СА, 1958, № 1, стр. 231—235.

² В работах 1956 г., помимо автора, участвовали зав. отд. археологии Самаркандского музея М. Х. Урманова и студенты-практиканты В. В. Минаева и Ю. Н. Полев, в работах 1957 г. — научн. сотр. Гос. Эрмитажа В. Г. Луконин и лаборант Л. К. Сергеева.

³ Ср. Г. В. Григорьев. Городище Тали-Барзу. ТОВЭ, т. II, 1940, стр. 92—102 и рис. 3, 3 (на стр. 93) и 6, 6 (на стр. 101).

⁴ А. И. Тереножкин. Согд и Чач. КСИИМК, вып. XXXIII, 1950, стр. 153, 160 и рис. 69, VIII.

⁵ Б. Я. Ставиский и М. Х. Урманова. Ук. соч., стр. 234.

При дальнейшем углублении раскопа по склону холма было обнаружено несколько приставных стенок, пристроенных к внешней стене древней цитадели в конце VIII—IX вв. В кладке одной из таких стенок найдена бронзовая монета с погрудным изображением правителя на лицевой стороне, а на оборотной — варианта тамги согдийских ихшидов. Подобные монеты, хранящиеся в коллекции Отдела нумизматики Гос. Эрмитажа и в Самаркандском музее, описаны О. И. Смирновой как принадлежащие неизвестному правителю Согда VIII в.⁶ Интересно отметить, что из пяти таких монет, происхождение которых известно, четыре найдены на Кафыр-Кале и одна — на Афрасиабе. Монета с Кулдор-Тепе дает новый пункт таких находок в районе Самарканда и еще раз подтверждает вывод О. И. Смирновой о том, что владетель, выпускавший монеты этого типа, правил в Самарканде или в его ближайших окрестностях (возможно, в Маймурге).

Здесь же были вскрыты остатки двух помещений и связанных с ними дворика и поглотительной ямы (бадраба) диаметром в 1,2 м и глубиной около 7 м.

Многочисленные находки во дворе и в заполнении помещений, равно как и в завалах вдоль склона холма, оказались разновременными. Больше всего здесь встречено фрагментов поливной и неполивной керамики, находящей себе аналогии в материалах Пайкенда, Мунчак-Тепе и других памятников XI—XII вв.⁷ Это — фрагменты блюд и чаш с белым ангобом под свинцовой поливой без орнамента или с разбросанным полихромным орнаментом, керамика с коричневато-красным ангобом под свинцовой поливой с орнаментом из белых точек, стилизованных изображений птиц и геометрических узоров и, наконец, монохромная бирюзовая и зеленая керамика.

Кроме поливной керамики XI—XII вв., вперемежку с нею найдены также фрагменты сосудов с поташной поливой и голубовато-зеленоватым расплывчатым орнаментом по серовато-белому фону (рис. 1). Керамика такого типа датируется, скорее всего, концом VIII—IX в. Она встречается на огромной территории (так, она найдена, помимо центральных районов Среднеазиатского Междуречья, в Южной Туркмении и даже на городище Орен-Кала в Азербайджане) и является одним из интересных памятников, свидетельствующих о культурном сближении различных областей, которое имело место в конце VIII—IX в. в рамках арабского халифата; интересно отметить, что в Семиречье, которое не вошло в состав халифата, керамика такого типа широкого распространения не получила.

Ко времени X—начала XI в. вполне определенно может быть отнесен лишь один фрагмент — обломок чаши с частью белой арабской надписи по черному фону (под прозрачной свинцовой поливой).

Из находок неполивной средневековой керамики следует упомянуть одноручные кувшины, один из которых (рис. 2, 2) находит себе ближайшую аналогию в материалах из Пайкенда⁸.

В перемешанных слоях за внешней стеной центрального здания цитадели встречались и отдельные находки, относящиеся к более раннему времени. Так, здесь были найдены глиняная головка животного и половинка удлиненной игровой кости, относящиеся, судя по аналогиям, к VII—VIII вв.; игральная кость совершенно аналогична подобным

⁶ О. И. Смирнова. Согдийские монеты собрания Нумизматического отдела Государственного Эрмитажа. ЭВ, IV, 1951, стр. 17 (группа IIIa, №№ 32—35) и табл. II, рис. 3; е е же. Материалы к сводному каталогу согдийских монет. ЭВ, VI, 1952, стр. 37 (группа Г, 1, №№ 1—12).

⁷ Сводка этих материалов дана в диссертации О. Г. Большакова (см. О. Г. Большаков. Поливная керамика Мавераннахра VIII—XII вв. как историко-культурный памятник. Автореферат канд. диссертации. Л., 1954).

⁸ Хранится в отделении Средней Азии Государственного Эрмитажа. Ср. М. М. Дьяконов. Керамика Пайкенда. КСИИМК, вып. XXVIII, 1949, стр. 89—93.

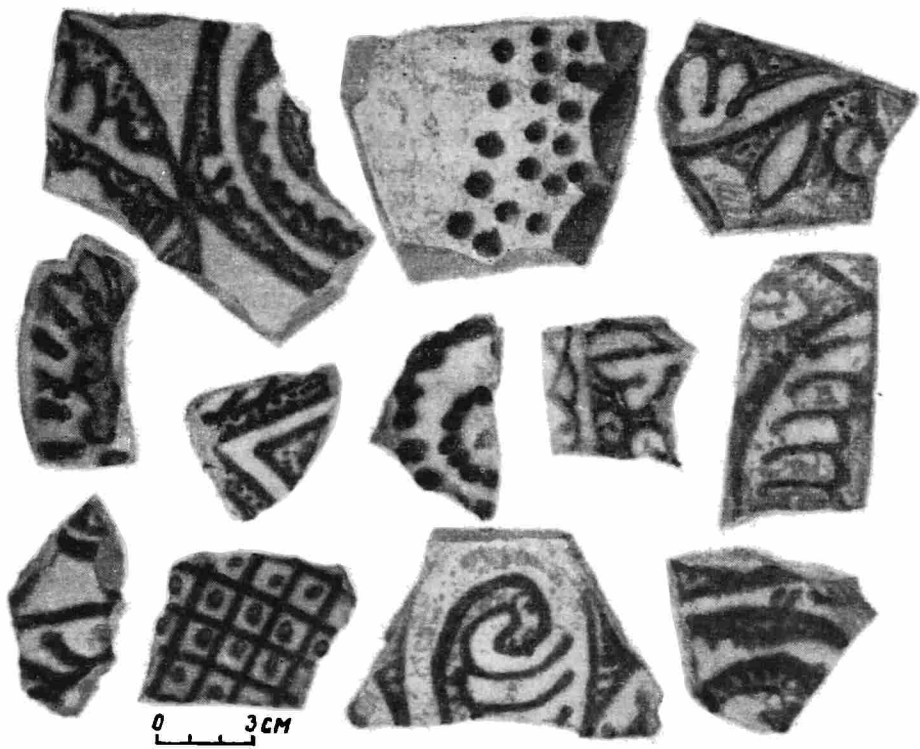


Рис. 1. Керамика с поташной поливой и зелеными узорами (конец VIII—IX в.). Раскоп I

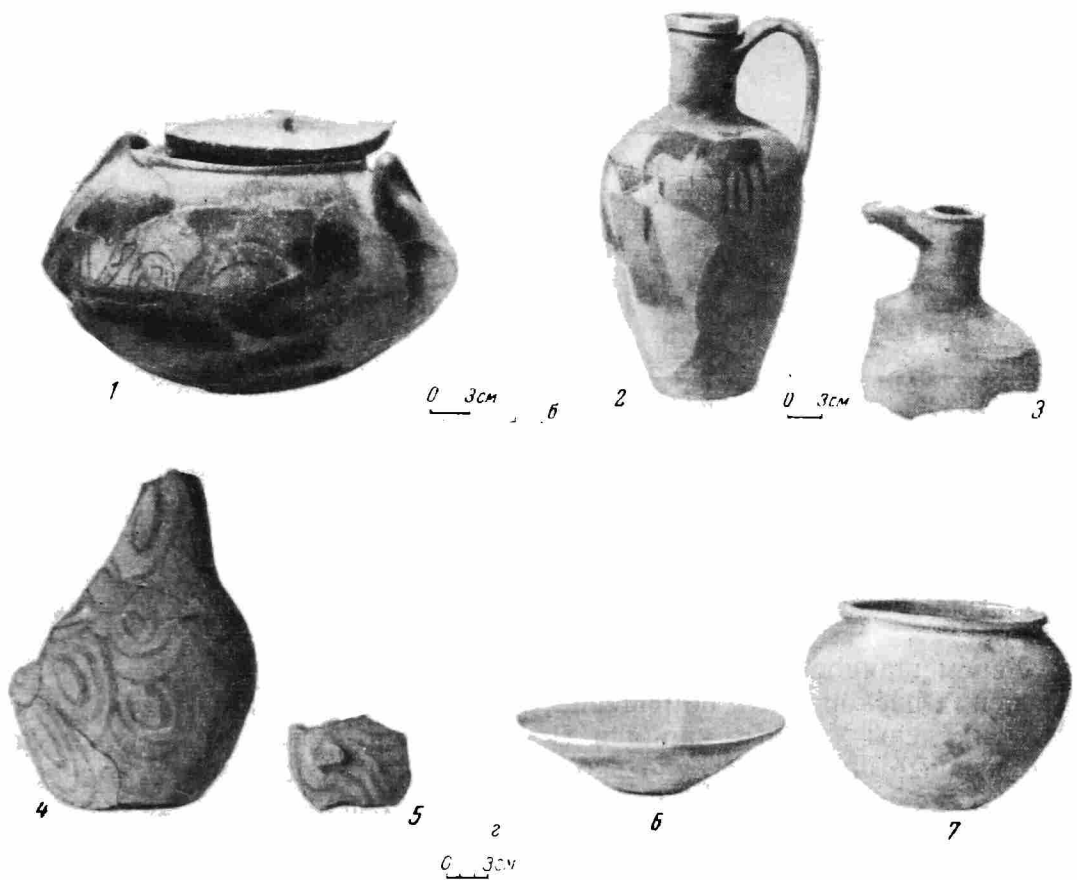


Рис. 2. Керамика

1—5 — раскоп I (XI—XII вв.); 6, 7 — раскоп III (IV—V вв.)

предметам из Чилека и Пенджикента и сходна с деревянной игровой палочкой из замка на горе Муг⁹, а головка фигурки животного близка терракотам Кафыр-Калы и Тали-Барзу¹⁰. Здесь же, помимо чашевидных кубков типа ТБ-IV, встречены фрагменты «кушанской» керамики: бокалов на ножке, тонкостенных сосудов с темно-коричневым и красным ангобом и с лощением полосами. В этих же слоях найдено 12 медных монет: 3 — согдийские, с квадратным отверстием в центре, выпуска самарканд-

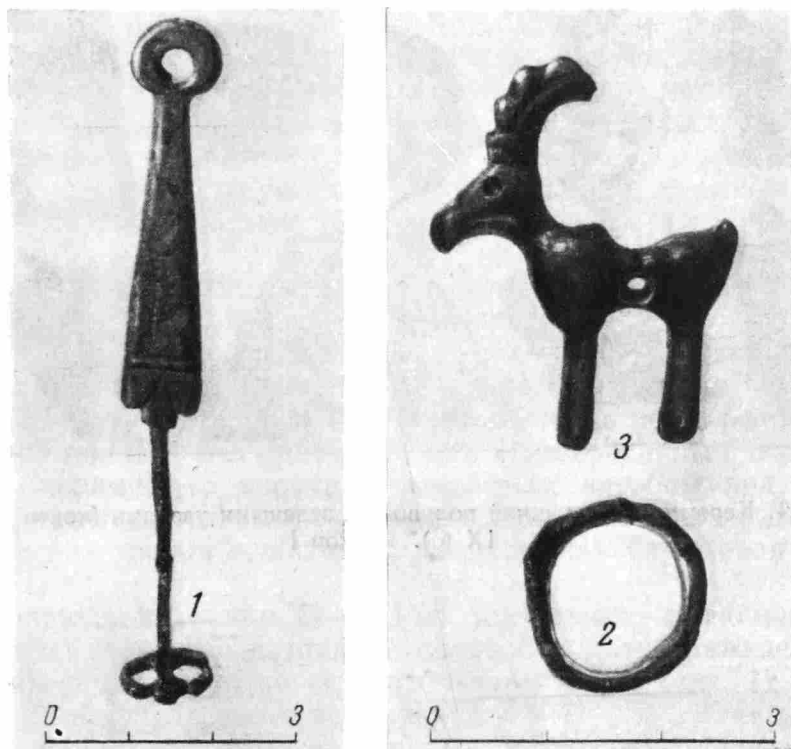


Рис. 3. Находки из раскопа I (1, 3) и раскопа III (2)

1 — медный ключ; 2 — серебряное кольцо; 3 — бронзовая фигурка козла

ских царей Согда VII—VIII вв. (две — ихшида Укара, третья — ихшида Тургара), 1 — осрушанская (?) того же времени¹¹, 8 — раннеаббасидских от 151 до 170 г. хиджры (768—786/787 гг. н. э.)¹² и большое число металлических предметов. Среди последних — железные ножи, наконечники стрел, скоба, гвозди, крючок (от колчана?), серебряное кольцо (рис. 3, 2) и, наконец, два ключа (медный и железный) от цилиндрических замков с пружинным устройством, действовавшим без поворота ключа — первые находки такого рода в Средней Азии. На медном ключе (рис. 3, 1) после чистки обнаружена куфическая, выполненная точками надпись, которую О. Г. Большаков и Л. Т. Гюзальян читают как «сделал Усман».

Перемешанность слоев не помешала, однако, установить время сооружения раскопанных помещений, так как в заполнении бадрабной ямы были найдены жженные кирпичи (как фрагментированные, так и целые), аналогичные кирпичам, употребленным при сооружении помещений. Бадраб же удается датировать вполне определенно благодаря находке

⁹ Находки не опубликованы; чилекская и мугская хранятся в среднеазиатском отделении Эрмитажа, пенджикентские — в АН Таджикской ССР.

¹⁰ Г. В. Григорьев. Ук. соч., стр. 101, рис. 6, 3; его же. К вопросу о художественном ремесле домусульманского Согда. КСИИМК, вып. XII, 1946, стр. 98, рис. 46.

¹¹ Определение О. И. Смирновой.

¹² Определены И. Г. Добровольским.

в его заполнении двух столбиков окислившихся медных монет, которые после очистки оказались раннесаманидскими фельсами: 16 экз. — чекана 256 г. х. (=869—870 гг. н. э.) и 1 экз. — 245 г. х. (=859—860 гг. н. э.); отдельно от них в бадрабе найдена также «бухархудатская» монета позднего типа¹³. Таким образом, сооружение бадраба, помещений и двора, раскрытых возле внешней стены центрального здания цитадели, следует относить к третьей четверти IX в. Находки в помещениях и во дворе отдельных более ранних вещей объясняются, вероятно, нарушением ранних слоев цитадели, а обилие керамики конца XI—XII в. — возобновлением жизни на цитадели в это время.



Рис. 4. Стекланные изделия второй половины IX в. Раскоп I (бадраб)

Помимо определения даты функционирования бадраба, двора и открытых помещений, находки раннесаманидских монет оказались чрезвычайно ценными в связи с тем, что они позволяют датировать найденные также в заполнении бадраба фрагментированные стеклянные сосуды, многие из которых удалось восстановить полностью. Это — сделанные из прозрачного зеленоватого стекла кружки с петлеобразной ручкой, пришедшие на смену глиняным кружкам VII—VIII вв.¹⁴, кувшины с высоким горлом раструбом и с вертикальной ручкой, небольшие мисочки, двуручный флакончик, большая круглая крышка и т. п. (рис. 4). Эти, равно как и другие, обнаруженные в перемешанных слоях образцы средневекового стекла (всего за 1956—1957 гг. найдено более 500 фрагментов стеклянных изделий) являются важным материалом для изучения стекла и стекольного производства в районе Самарканда. Анализы пяти образцов кулдор-тепинского стекла, произведенные А. П. Курановой в Лаборатории силикатов и стекла Белорусского Политехнического института под руководством действительного члена АН БССР профессора М. А. Безбородова, показали, что они натриево-кальциево-кремнеземные, изготовленные по античному рецепту¹⁵.

Построенный последнего периода жизни на цитадели (XI—XII вв.) пока обнаружить не удалось. Однако в 1955—1956 гг. на склоне холма,

¹³ Определены И. Г. Добровольским.

¹⁴ См., например, Б. Я. Ставиский и М. Х. Урманова. Ук соч., стр. 233; ср. А. И. Тереножкин. Ук соч., стр. 154, рис. 69, X, 1, 5, 6 и XI, 1, 3, 4.

¹⁵ Ср. М. А. Безбородов. Стеклоделие в древней Руси. Минск, 1956, стр. 79—82, 238—294.

возле внешней стены цитадели, над одной из приставных стен конца VIII—IX в., были зачищены три круглые хозяйственные ямы диаметром в 1,1—1,2 м, где найдены фрагменты поливной (подставка светильника — чирого с гладкой зеленой поливой, обломки чаш с бирюзовой поливой) и расписной посудой (рис. 2, 4, 5) конца XI—XII в. Вблизи ям найден и интересный глиняный двуручный с плоской крышкой котел, украшенный сложным расписным узором (рис. 2, 1).

Помимо раскопок на центральном холме цитадели, в 1956 г. был начат новый раскоп на территории собственно городища. Этот раскоп (рас-

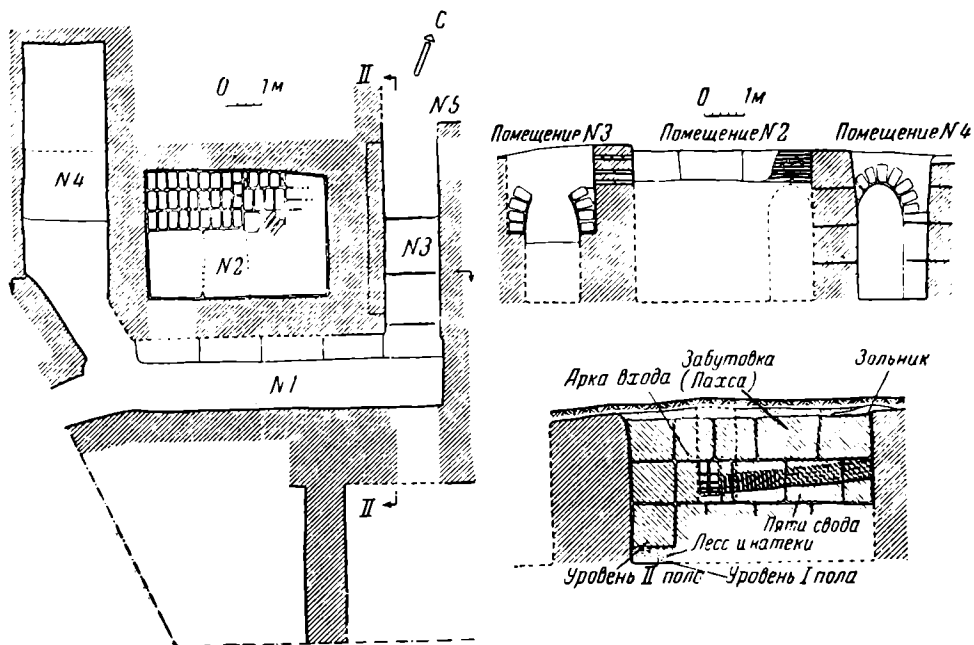


Рис. 5. План (по уровню первого этажа) и разрезы раскопа III

коп III) был заложен на большом всхолмлении, которое предположительно рассматривалось нами как остатки монументального архитектурного сооружения. Отсутствие же в собранном здесь подъемном материале средневековой керамики давало основание предполагать, что этот архитектурный комплекс относится к одному из ранних этапов жизни городища. Целью раскопа III являлось, таким образом, исследование одной из ранних построек Кулдор-Тепе.

В результате работ 1956—1957 гг. здесь действительно были обнаружены и описаны четыре помещения огромного здания с толстыми стенами, сложенными из пахсы, нарезанной на крупные блоки (до 1 м в высоту и ширину) и прямоугольного кирпича — сырца (размером $46 \times 24 \times 8$ см) (рис. 5).

Первое из помещений (№ 1) — коридор длиной более чем в 9 м, при ширине около 1,85 м — имел пять входных проемов, три из которых вели в расположенные к северу от него помещения № 2 (прямоугольную в плане комнату размером примерно $4,6 \times 3$ м), № 3 (узкий коридор шириною в 1 м) и № 4 (вытянутую комнату длиной около 6 м и шириною около 2,1 м). Интересной деталью плана являются коленчатые изгибы стен при переходе к входным проемам в западной части помещения № 1.

Стены вскрытых помещений сохранились, как правило, на высоту до 3—4 м, а в помещении № 3 четко прослеживаются остатки сводчатого перекрытия и покоящегося на нем второго этажа. В проеме, ведущем из помещения № 1 в помещение № 4, сохранилась арка свода, в проходе из помещения № 1 в помещение № 3 — пята подобной же арки.

Все помещения раскопа III оказались заложенными аккуратными пластами пахсы и сырцовыми кладками. Забутованное таким образом здание должно было, вероятно, служить платформой для какой-то новой монументальной постройки, которую, по-видимому, не успели соорудить. Во всяком случае никаких следов ее над забутовкой обнаружено не было. Напротив, открытое в северо-восточной части раскопа над забутованным помещением № 3 кострище с небольшим зольным пятном свидетельствует, очевидно, о том, что подготовленная платформа была заброшена. Найденные же в связи с кострищем две бронзовые согдийские монеты с квадратным отверстием в центре позволяют датировать его VII—VIII вв.

К несколько более раннему времени следует, вероятно, относить сооружение к югу от помещения № 1 треугольной в плане комнаты, пол которой находился более чем на 1,5 м выше пола забутованного здания, а северная стена частично лежала на остатках стены помещения № 1. В юго-восточном углу комнаты помещался проход, ведущий, по-видимому, наружу, на улицу. И небрежно сложенные пахсовые стены этой комнаты, и необычная планировка, и изолированное её положение с отдельным выходом наружу, — все это свидетельствует о том, что перед нами в данном случае, скорее всего, какое-то недолговечное сооружение, пристроенное к остаткам более раннего монументального здания. Для датировки этой поздней постройки интересны два глиняных сосуда, найденные на полу, возле возвышения в северо-восточном углу комнаты. Это — плоскодонный горшок с широким устьем (напоминает сосуд из Дагай-Тепе III—IV вв.)¹⁶ и широкая чаша с маленьким плоским донцем (рис. 2, б). Возможно, таким образом, что эта комната была сооружена (а монументальное здание забутовано) в конце первой половины I тысячелетия н. э.

На ту же дату указывают и находки керамики, обнаруженной в забутовке монументального здания. Большую часть этих находок составляют мелкие фрагменты ранней ангобирванной керамики: бокалов на ножках (рис. 6, г, 1—5), тонкостенных тарелок с сильно отогнутым краем, часто украшенных полосчатым или даже сетчатым лощением (рис. 6, б, 5) и т. п. Однако для определения даты забутовки помещений особенно важны находки керамики типа ТБШ-IV: сосудов со «смятым рожком» (рис. 6 а, 2), чашевидных кубков (рис. 6, а, 3, 4, б) и красноангобирванных кружек (рис. 6, а, 5). Находки фрагментов этих видов керамики так же, как и прямых краев котлов с небольшой роговидной ручкой (рис. 6, в, 8), аналогичных материалам из здания «Д» раскопа I, позволяют поставить вопрос, не приходится ли забутовка этих зданий (монументального сооружения в северо-западной части городища и постройки «Д» на цитадели) на один и тот же период в жизни древнего города. На возможность такой постановки вопроса указывает и отмеченная в обоих случаях необычная тщательность забутовки. Из отдельных находок в забутовке следует упомянуть бронзовую фигурку козлика, интересный памятник изобразительного искусства (рис. 3, 3).

Работы на раскопе II (на крепостной стене в северо-восточном углу городища) велись в значительно меньших масштабах, чем на раскопах I и III. Здесь в 1955 г. был получен разрез городской стены от вершины до глубины 6 м, причем в нижней части раскопа, под сырцовыми и глинобитными кладками появился слой чистого песка. В 1956 г. раскоп был углублен (до материковой лёссовой почвы), в результате чего удалось установить, что в основании стены находилась платформа, включающая мощный слой песка, ограниченный с наружной (и, вероятно, с внутренней) стороны толстым пахсовым панцирем.

¹⁶ С. К. Кабанов. Археологические данные по истории Нахшеба в III—V веках. ВДИ, 1956, № 2, стр. 167, рис. 7. Датировка основана на монетных находках.

С внутренней стороны стены, в напластованиях юго-восточной площади (или пустыря) найдены фрагменты ранней неангобированной керамики, в том числе часть бокала на невысокой ножке и широкая ножка от вазы. Известные аналогии этой керамике в Согде¹⁷ позволяют датировать ее примерно рубежом нашей эры.

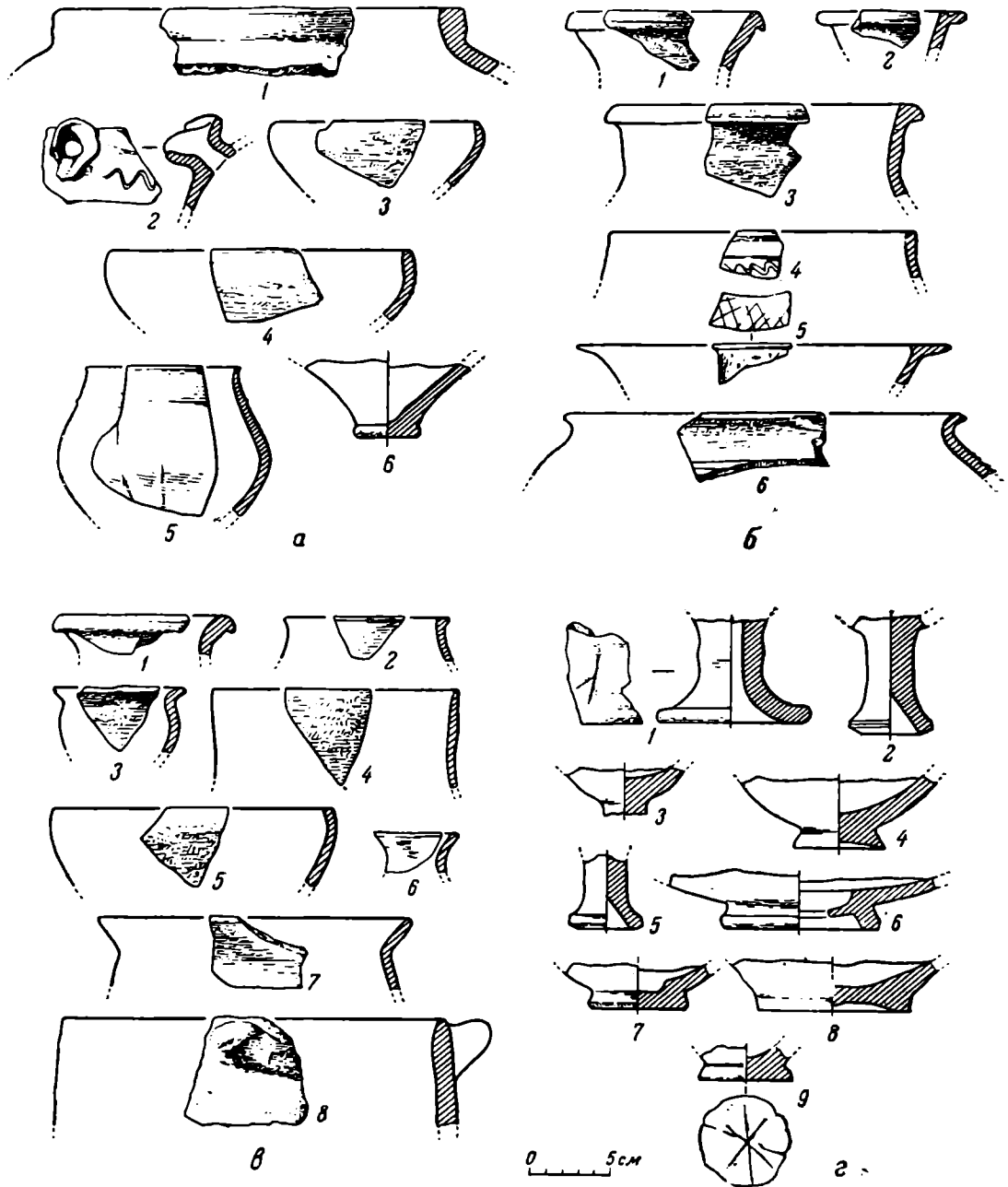


Рис. 6. Керамика из раскопа III (1957 г.)

Работы 1956—1957 гг. на Кулдор-Тепе уточняют наши представления о жизни этого древнего города. Работы на раскопе I проливают новый свет на последний этап жизни кулдор-тепинской цитадели. Выясняется, что после разрушения в VIII в. монументального здания на центральном холме цитадели, уже в IX в. на склоне этого холма были возведены новые

¹⁷ Г. В. Григорьев. Городище Тали-Барзу, стр. 93, рис. 3, а; А. И. Тереножкин. Ук. соч., стр. 154 и рис. 69, VI, 1 и 4.

сооружения. Почти полное отсутствие среди находок 1955—1957 гг. на раскопе I так называемой «саманидской» керамики X—начала XI в. свидетельствует, вероятно, о том, что в течение этого времени цитадель или, во всяком случае, значительная ее часть, была заброшена. В конце же XI—XII в. жизнь здесь временно возобновилась. Находки трех хозяйственных ям и большого числа фрагментов глиняной посуды указывают, что где-то поблизости могут быть открыты и постройки этого времени. Следует также отметить, что часть находок (фрагменты бокалов на высокой ножке, лощеная ангобированная керамика высокого качества) подтверждает вывод о ранней дате возникновения кулдор-тепинской цитадели и позволяет надеяться на обнаружение под остатками здания «Д» более ранних слоев кушанского времени.

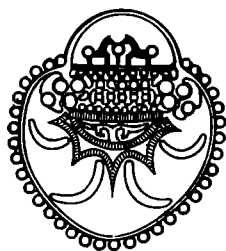
Результаты работ на раскопе III позволяют утверждать, что ко времени арабского завоевания северо-западная часть Кулдор-Тепе была уже заброшена и что жизнь здесь, таким образом, прекратилась задолго до полного запустения городища.

Раскопки 1956—1957 гг. дали также интересные археологические находки, ценные для характеристики некоторых этапов развития культуры района Самарканда.

Но особо важное значение имеет обнаружение архитектурного комплекса, относящегося к первой половине I тысячелетия н. э., т. е. к тому историческому периоду, изучение которого в центральных областях Среднеазиатского Междуречья ранее задерживалось из-за скудости имевшихся у нас археологических данных.

АКАДЕМИЯ НАУК СССР
ИНСТИТУТ АРХЕОЛОГИИ

СОВЕТСКАЯ АРХЕОЛОГИЯ



*Журнал основан в 1957 году
Выходит четыре раза в год*

№ 2

ИЗДАТЕЛЬСТВО «НАУКА»
МОСКВА—1967

Б. Я. СТАВИСКИЙ

О ДАТИРОВКЕ РАННИХ СЛОЕВ ТАЛИ-БАРЗУ

Небольшой холм Тали-Барзу, расположенный в 6 км к югу от Самарканда, в археологии Средней Азии занимает одно из наиболее важных мест. Он конкурирует даже с прославленным Афрасиабом, огромным городищем древнего Самарканда. Столь заметная роль Тали-Барзу объясняется тем, что в результате работ, произведенных в 1936—1940 гг. Г. В. Григорьевым, здесь были выявлены шесть культурных слоев, позволивших установить относительную хронологию «различных комплексов вещей, которые становятся руководящими при исследовании всех остальных городищ Согда»¹. Иными словами, культурные слои позволили создать первую археологическую периодизацию согдийской культуры².

Относительная хронология археологических комплексов, установленная Г. В. Григорьевым на Тали-Барзу, действительно стала основой археологической периодизации Согда. Не вызвав возражений со стороны исследователей согдийской культуры, она прочно вошла в науку. Более того, на нее опираются в своих работах специалисты, изучающие историю, культуру и искусство не только соседних с Согдом древних среднеазиатских областей (Хорезм, Бактрия, Парфия, Чач, Фергана и др.), но и ряда сопредельных стран. Понятно, что от той или иной датировки материалов Тали-Барзу зависят многие важные историко-культурные заключения. Достаточно напомнить, что ошибочное определение дат четырех ранних слоев Тали-Барзу (ТБ I — ТБ IV) привело Г. В. Григорьева к искажению картины развития культуры и искусства Согда в течение почти целого тысячелетия (с первой половины или второй четверти I тысячелетия до н. э. по II в. н. э.), а принятие предложенной Г. В. Григорьевым датировки ранних материалов Тали-Барзу повело по неверному пути исследователей религии Согда (и иранских народов вообще)³, согдийской палеографии⁴ и даже хронологии Кушанского царства⁵.

Ошибочность хронологических выкладок Г. В. Григорьева выяснилась довольно скоро. Уже в 1939 г., оценивая первые сообщения о работах на Тали-Барзу, А. И. Тереножкин высказал сомнения в правильности датировки талибарзинских материалов⁶. О том же в 1946 г. писал С. П. Толстов⁷. К 1948 г. в необходимости ревизии датировок ранних слоев Тали-

¹ Г. В. Григорьев. Тали-Барзу как памятник домусульманского Согда. КСИИМК, XIII, 1946, стр. 153.

² Г. В. Григорьев. Тали-Барзу. Археологическая разведка 1936 г. «СОНАТ», 1938, 2, 3; его же. Городище Тали-Барзу. Тр. ОВЭ, II, Л., 1940; его же. Поселения древнего Согда. КСИИМК, VI, 1940; его же. К вопросу о художественном ремесле домусульманского Согда. КСИИМК, XII, 1946.

³ К. В. Тревер. Гопат-шах — пастух-царь. Тр. ОВЭ, II, стр. 71—85.

⁴ А. А. Фрейман. Древнейшая согдийская надпись. ВДИ, 1939, 3, стр. 135, 136.

⁵ R. Ghirshman. Le problème de la chronologie des Kouchans. «Cahiers d'histoire mondiale», 1957, III, 3, стр. 692.

⁶ А. И. Тереножкин. Литература по археологии в Узбекистане. ВДИ, 1939, 1, стр. 189.

⁷ С. П. Толстов. К вопросу о датировке культуры Каунчи. ВДИ, 1946, 1, стр. 174.

Барзу никто уже, кажется, не сомневался⁸. Не ясны, однако, были размеры допущенных Г. В. Григорьевым ошибок. С. П. Толстов, например, относил ТБ I — ТБ IV не к первой половине I тысячелетия до н. э. — II в., как это делал Г. В. Григорьев, а к концу I тысячелетия до н. э. — первым векам нашей эры. Первыми веками до нашей эры склонны были датировать «самые ранние слои» Тали-Барзу Н. Н. Забелина и Л. И. Ремпель, а Т. Н. Книпович, специально исследовавшая материалы ТБ II — ТБ IV в фондах Самаркандского музея, определяла время их бытования как III в. до н. э. — первые века нашей эры. Все эти исследователи при ревизии датировок ранних слоев Тали-Барзу опирались в основном на аналогии в материалах Чача и Хорезма.

Более действенным был пересмотр периодизации согдийских материалов, предпринятый А. И. Тереножкиным, который осенью 1945 г. продолжил полевые исследования в самом Согде. Исследуя в течение нескольких лет обнажения культурных слоев и производя зачистки и шурфовки в разных местах Афрасиаба, А. И. Тереножкин предложил новую периодизацию согдийской культуры, обобщенную в его диссертационном сочинении⁹. А. И. Тереножкин датирует ТБ I примерно на 500 лет позднее, чем Г. В. Григорьев, и заметно позднее, чем С. П. Толстов и Т. Н. Книпович. Основания для такой датировки следующие.

А. И. Тереножкин во время раскопок на Афрасиабе заметил, что слой с материалами типа ТБ I стратиграфически следует за четвертым слоем Афрасиаба (Афр IV), который по аналогии с датированными монетами материалами из могильника Туп-Хона (в северной Бактрии) относится к рубежу «от II к I в. до н. э.». Это наблюдение по стратиграфии Афрасиаба, а равно и связи ТБ I с «культурой Каунчи II в Чаче» позволили А. И. Тереножкину датировать самую раннюю «стадию» Тали-Барзу временем около рубежа нашей эры, а возможно, также и началом «кушанского периода» (этот период, по его периодизации, относится в Согде к I — IV вв.)¹⁰.

А. И. Тереножкин отметил при этом предварительный характер предлагаемой датировки ТБ I. Иными словами, категорически опровергнув отнесение ТБ I ко времени ранее I в. до н. э., он из-за недостаточности данных отнюдь не настаивал на отнесении ТБ I именно к рубежу н. э. По той же причине А. И. Тереножкин, датируя ТБ IV временем после IV в., колебался в отнесении этого слоя к V — началу VI вв. («эфталитский период») или же к VI в. (начало «тюркского периода»). ТБ II и ТБ III А. И. Тереножкин соответственно относил к I — IV вв.¹¹

Новая археологическая периодизация согдийских материалов была принята практически всеми советскими исследователями Средней Азии, которые пользуются ею уже более 15 лет как при характеристике культуры и искусства древнего Согда, так и для определения датировки того или иного вновь открываемого археологического комплекса, а равно и для изучения культурных связей между Согдом и другими областями древней Средней Азии.

Между тем, предложенная А. И. Тереножкиным датировка четырех ранних слоев Тали-Барзу не претендовала на канонизацию. Напротив, А. И. Тереножкин, как мы уже знаем, сам указывал на предварительный ее характер, что и понятно, если учесть ограниченность известных в 1948 г. археологических материалов и некоторые бросавшиеся в глаза неувязки

⁸ А. И. Тереножкин. Вопросы историко-археологической периодизации древнего Самарканда. ВДИ, 1947, 4, стр. 128 сл.; С. П. Толстов. Древний Хорезм. М., 1948, стр. 86; Н. Н. Забелина, Л. И. Ремпель. Согдийский всадник. Ташкент, 1948, стр. 5; Т. Н. Книпович. Некоторые вопросы датировки среднеазиатской керамики домусульманского периода. КСИИМК, XXVIII, 1949.

⁹ А. И. Тереножкин. Согд и Чач. КСИИМК, XXXIII, 1950, стр. 153 сл.

¹⁰ Там же, стр. 157, рис. 69.

¹¹ Там же, стр. 160.

новой периодизации. Основной из таких неувязок был слишком большой хронологический диапазон (более 600 лет) в датировке материалов ТБІ — ТБІV, которые, по справедливому заключению ряда ученых, столь близки между собой, что период их существования нельзя растягивать на продолжительное время¹². Действительно, достаточно сравнить такие характерные формы ТБІ и ТБІІ, как вазы на ножке, или характерные для ТБІІ и ТБІІІ расписные сосуды, или, наконец, характерные для ТБІІІ и ТБІV чапевидные кубки и широкогорлые сосуды со сливом-рожек, чтобы увидеть, что все четыре ранних комплекса Тали-Барзу тесно связаны между собой. К тому же ни А. И. Тереножкину, ни кому-либо из последующих исследователей не удалось проследить непосредственную преемственную связь слоя ТБІ с предшествующим ему, по периодизации А. И. Тереножкина, комплексом АфрІV.

Накопление новых, ставших известными за последнее десятилетие данных позволяет, как мне кажется, несколько уточнить периодизацию А. И. Тереножкина. Археологические работы в Согде подтвердили отношение слоя ТБІV к V—VI вв. Этот слой, как справедливо отметил Б. И. Маршак, на всех известных ныне многослойных памятниках в долинах Зеравшана и Кашка-Дарьи — Тали-Барзу, Пенджикент, Кулдор-Тепе, Каджар-Тепе — подстилает слой VII—VIII вв.¹³ К тому же в слоях с материалом типа ТБІV на городищах долины Кашка-Дарьи найдены монеты V—VI вв.: серебряная драхма — подражание чекану сасанидского царя Варахрана I (420—438 гг.) и медные монеты нахшебского чекана¹⁴. Верхняя граница датировки всей совокупности слоев ТБІ — ТБІV, предложенная А. И. Тереножкиным, получила, таким образом, новое подтверждение. Сокращение широты хронологического диапазона для ТБІ — ТБІV возможно, следовательно, лишь за счет омоложения дат ТБІ — ТБІІІ.

В том, что такое омоложение не только вероятно, но и необходимо, можно убедиться, рассмотрев материалы из слоя ТБІІ в свете тех данных, которыми располагает ныне наша наука. Дело в том, что наряду с элементами, говорящими о несомненной тесной связи ТБІ с ТБІІ (например, уже упоминаемые выше вазы на ножках), в керамике ТБІІ четко выделяются новые и к тому же чужеродные для Согды черты. Я имею в виду неожиданное появление здесь сосудов с расписными переплетающимися кругами или лентами. Все то, что известно ныне о керамике и традициях ее производства в Согде вплоть до времени ТБІ, говорит об отсутствии здесь обычая расписывать какие-либо глиняные сосуды, и тот путь, который привел к возникновению росписи, засвидетельствованной в комплексе ТБІІ, прослеживается не в Согде, а на северо-западе Средней Азии — в Хорезме.

Обычай украшать глиняные сосуды расписным орнаментом существовал в Хорезме в течение многих столетий. Начало его видно уже в материалах V в. до н. э. в расписных хумах и хумчах из верхнего культурного слоя Кюзели-Гыр и из поселения близ Дингильдже. Роспись этих сосудов наносилась на стенки и плечики и имела характер кривых линий и поясков¹⁵. В последующий, так называемый кангуйский период (IV в. до н. э. — I в. н. э.) на смену кривым линиям приходят спиралевидные знаки, украшавшие уже не только хумы и хумчи, но и кувшины¹⁶.

¹² Т. Н. Книпович. Ук. соч., стр. 75; С. П. Толстов. Древний Хорезм, стр. 86.

¹³ Б. И. Маршак. Отчет о работах на объекте XII за 1955—1960 гг. МИА, 124, 1964, стр. 241.

¹⁴ К. Кабанов. Нахшебские монеты V—VI вв. ВДИ, 1961, 1. Датировка местных монет, даваемая С. К. Кабановым с 480 по 563—567 гг., остается, правда, спорной.

¹⁵ М. Г. Воробьева. Керамика Хорезма античного периода. Тр. ХЭ, IV, М., 1959, стр. 74, 76, 77, 180.

¹⁶ Там же, стр. 92—95, 99—102, 125—128, 131, 180, 189—191.

И, наконец, в купанский период (С. П. Толстов и его сотрудники в применении к Хорезму датируют его I — началом IV вв.) гончары Хорезма полностью переносят обычай расписывать глиняные сосуды с хозяйственных видов посуды на столовую: вместо хумов и хумчей теперь роспись украшает кувшины и кувшиновидные сосуды, горшки и кружки¹⁷. К концу этого периода получает распространение генетически связанная со спиралевидным орнаментом ленточная роспись в виде соединяющихся между собой трех или четырех кругов, сочетающаяся с закрашиванием наружной стороны ручки, т. е. как раз та разновидность ленточной росписи, с которой мы столкнулись в слое ТБИ.

Среди хорезмийских сосудов такого рода для нас особенно интересна найденная в Куня-Уазе кружка с вертикальной ручкой, аналогичная, как это отметила М. Г. Воробьева, кружке с росписью в виде переплетающихся лент и расписной полосой по наружной стороне ручки из второго слоя Тали-Барзу¹⁸. Эта кружка, равно как и другие сосуды с ленточной росписью из слоя ТБИ, могла появиться лишь в результате воздействия на керамику Согда хорезмийской гончарной традиции и, следовательно, датируется тем же или, что вернее, несколько более поздним временем, чем аналогичные ей хорезмийские сосуды. Верхняя граница бытования в Хорезме сосудов такого рода определяется находками в одном с ними культурном слое монет сасанидского царя Шапура I (241—272 гг.)¹⁹. Нижняя граница комплекса пока не ясна, так как хорезмийские памятники III в. изучены еще слабо. Но в любом случае помещать ее во II в. не представляется возможным, так как в памятниках этого времени подобная керамика не встречается²⁰. Согдийские сосуды с переплетающимся ленточным узором мы вправе, таким образом, датировать временем не ранее III в., причем скорее с середины и второй половины, чем с начала этого столетия.

Чем объясняется хорезмийское воздействие на керамику Согда именно в это время, сказать пока что трудно. Во всяком случае, показательно, что во время, близкое к существованию комплекса ТБИ, в культуре Согда прослеживается довольно ясно воздействие традиций среднеазиатского севера вообще. Так, еще Г. В. Григорьев отмечал находку в слое ТБИ продолговатой очажной глиняной подставки, украшенной головами баранов, связывая ее с аналогичными подставками из культуры Каунчи в Чаче²¹. С северными веяниями следует связывать и найденные А. И. Тереножкиным в 1948 г. на Афрасиабе, в слое с материалом типа ТБИ, две зооморфные ручки от небольших глиняных сосудов²². Широкое распространение таких зооморфных ручек, как известно, характерно для той же культуры Каунчи.

Интересно, что глиняная кринка с ручкой в виде барана была найдена в 1939 г. и на Тали-Барзу в самом низу раскопа 2-г на материке под слоем ТБИ. Эта кринка относится, вероятно, к начальному этапу ТБИ, так как она украшена росписью, характерной именно для этого слоя: узором в виде отдельных кругов, сменившим орнаментальные переплетающиеся ленты сосудов типа ТБИ²³.

¹⁷ Там же, стр. 151, 158, 162, 164, 169.

¹⁸ Г. В. Григорьев. Городище Тали-Барзу, стр. 93, рис. 3, а; М. Г. Воробьева. Ук. соч., стр. 166.

¹⁹ Там же, стр. 157; Е. Е. Неразиков. Археологическое обследование городища Куя-Уаз в 1952 г. Тр. ХЭ, II, М., 1958, стр. 388.

²⁰ Характеристику керамики II в. см.: М. Г. Воробьева. Ук. соч., стр. 145 сл.

²¹ Г. В. Григорьев. Городище Тали-Барзу, стр. 88, рис. 3. Г. В. Григорьев исходил из ошибочной датировки культуры Каунчи.

²² А. И. Тереножкин. Раскопки на городище Афрасиабе. КСИИМК, XXXVI, 1951, стр. 140.

²³ А. Ю. Якубовский. Краткий полевой отчет о работах Зеравшанской археологической экспедиции Эрмитажа и ИИМК в 1939 г. Тр. ОВЭ, II, стр. 68. Он относил его к слою ТБИ. Первое воспроизведение этого сосуда см. Ю. А. Заднепровский,

В связи с рассматриваемым вопросом отметим также совместную находку глиняной очажной подставки каучинского типа и сосуда с зооморфной ручкой в слое III—IV вв. Джангаль-Тепе (Южный Согд, долина Кашка-Дарьи) ²⁴.

Находки зооморфных ручек в слоях с материалами ТБИ и ТБИИ в сочетании с находками в Джангаль-Тепе являются еще одним подтверждением известной хронологической компактности слоев ТБИ — ТБИИ.

Установив, что археологический комплекс ТБИ относится не к I—II вв., а ко времени не ранее III в., и скорее всего его середины, мы тем самым сдвигаем к этому времени и верхнюю границу существования комплекса ТБИ. Слой же ТБИИ зажимается между верхней границей ТБИ и началом ТБИV, т. е. между концом III и V вв., а весь период существования комплексов ТБИ — ТБИИ сокращается примерно до двух столетий (таблица).

В связи с омоложением дат ранних слоев Тали-Барзу невольно встает вопрос об археологических комплексах Согда кушанского периода.

Если принять предлагаемую в данной статье хронологию ранних слоев Тали-Барзу, то в периодизации согдийских археологических материалов А. И. Тереножкина образуется пробел, приходящийся как раз на значительную часть кушанского периода. Объясняется это, как мне кажется, тем, что ограниченные по своим размерам исследования А. И. Тереножкина на Афрасиабе, равно как и раскопки Г. В. Григорьева на Тали-Барзу, отнюдь не охватили, да и не могли, конечно, охватить все периоды и этапы развития материальной культуры Согда или же осветить все такие периоды и этапы с одинаковой полнотой. Поэтому вполне закономерно, что среди материала, добытого в Согде за последние 15 лет, есть немало форм, не отраженных в таблице А. И. Тереножкина. В ней отсутствуют многие сосуды, найденные на присамаркандских памятниках и относящиеся к рассматриваемому периоду (не говоря уже о таких более отдаленных от Самарканда районах Согда, как Бухарский оазис или долина Кашка-Дарьи). Таковы, например, найденные в могильнике у сел. Суджина (к востоку от Пенджикента, примерно в 75 км от Самарканда) ²⁵ разновидности бокалов на ножке, в частности удлиненные бокалы с утонченной нижней частью корпуса и плавным переходом к ножке, аналогичные найденным в Балхе и в Южном Согде, в долине Кашка-Дарьи ²⁶. Не засвидетельствованы в материалах Г. В. Григорьева и А. И. Тереножкина и такие изделия, как найденные при раскопках городища Кулдор-Тепе (в 35 км к юго-востоку от Самарканда) красноангобированные сосуды с характерным сетчатым лощением, известные и на севере (Хорезм), и на юге (Бактрия); сосуды с кольцевым поддоном; отдельные разновидности бокалов на ножке; плоскодонный горшок с широким устьем, аналогичный найденному С. К. Кабановым на Дагай-Тепе (долина Кашка-Дарьи) ²⁷.

Более того, насколько позволяет судить сообщение С. К. Кабанова, в результате раскопок последних лет на Афрасиабе ²⁸ его исследователям

Б. Я. Ставицкий. Кушанское царство. В кн. «Очерки истории СССР. Первобытно-общинный строй и древнейшие государства на территории СССР». М., 1956, стр. 544, рис. 4.

²⁴ С. К. Кабанов. Археологические данные к этнической истории южного Согда в III—VI вв. СА, 1963, 1, стр. 222, рис. 3, 1, 2.

²⁵ Материалы из раскопок могильника в 1961 г. готовятся к печати. Краткую информацию о нем см.: Е. В. Зеймаль. Кубок из погребения в Суджине. Тр. ИИ АН ТаджССР, XXVII, 1961; Б. Я. Ставицкий. Работы Магианской группы в 1961 г., Тр. ИИ АН ТаджССР, XLII, 1964.

²⁶ С. К. Кабанов. Керамический комплекс из наслоений древнего городища в Китабе. ИМКУ, 3, Ташкент, 1962, стр. 48, рис. 4.

²⁷ Б. Я. Ставицкий. Раскопки городища Кулдор-Тепе в 1956—1957 гг. СА, 1960, 4, стр. 119, рис. 6.

²⁸ Работы на Афрасиабе возобновила с 1958 г. экспедиция Института истории и археологии АН УзССР во главе с В. А. Шишкиным. Материалы раскопок еще не изданы. Краткую информацию см.: В. А. Шишкин. Узбекская археологическая

Датировка ранних словес Тали-Барзу

Слои	По Г. В. Григорьеву	По С. П. Толстову	По Т. Н. Книпович	По Н. Н. Забелиной и Л. И. Рымпелю	По А. И. Тереножкину	По Б. Я. Ставискому
ТБ IV	I в. до н. э. — II в. н. э.	III в. до н. э. — II в. н. э.	Первые века н. э.	—	V—VI вв.	V—VI вв.
ТБ III	III—II вв. до н. э.	III в. до н. э. — II в. н. э.	I в. до н. э.	—	I—IV вв.	Конец III—IV в.
ТБ II	V—IV вв. до н. э.	III в. до н. э. — II в. н. э.	III—II вв. до н. э.	Первые века до на- шей эры	I—IV вв.	Вторая половина III в.
ТБ-I	VI—V вв. до н. э.	III в. до н. э. — II в. н. э.	—	Первые века до н. э.	Рубеж нашей эры	Конец II (?) — первая половина III в.

удается выделить из состава комплекса АфрIV, датированного А. И. Тереножкиным II—I вв. до н. э., ряд форм сосудов, относящихся к более позднему времени (по мнению С. К. Кабанова, к I—III вв.)²⁹.

Таким образом, пробел, который образуется в периодизации согдийской культуры в результате передатировки слоев ТБИ — ТБИИ, в ближайшее время, по-видимому, можно уже будет заполнить. Весьма показательно, что даже те отрывочные сведения, которыми мы сейчас располагаем, свидетельствуют о большей, чем это казалось ранее, связи Согда кушанского периода с другими областями Средней Азии и, в частности, с первоначальным центром и основным ядром Кушанского государства — древней Бактрией.

экспедиция АН УзССР (Полевые работы 1956—1959 гг.). ИМКУ, 2, Ташкент, 1961, стр. 36—43; его же. Полевые работы Узбекстанской археологической экспедиции в 1960 г. Там же, 3, 1962, стр. 9—12; его же. Узбекстанская археологическая экспедиция 1961 г. Там же, 4, 1963, стр. 11—18.

²⁹ С. К. Кабанов. Ареал и эволюция двух древних керамических форм. СА, 1964, 3, стр. 86.