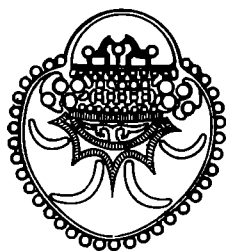


АКАДЕМИЯ НАУК СССР
ИНСТИТУТ АРХЕОЛОГИИ

СОВЕТСКАЯ АРХЕОЛОГИЯ



*Журнал основан в 1957 году
Выходит четыре раза в год*

№ 2

ИЗДАТЕЛЬСТВО «НАУКА»
МОСКВА—1967

Б. А. ЛИТВИНСКИЙ

ДЖУНСКИЙ МОГИЛЬНИК И НЕКОТОРЫЕ АСПЕКТЫ КАНГЮЙСКОЙ ПРОБЛЕМЫ

Научные раскопки среднеазиатских могильников проводятся более 30 лет. Накоплен огромный материал, но его анализ и систематизация еще недостаточны. Детальная хронологическая классификация по-прежнему еще отсутствует.

Одним из «эталонов» при определении хронологии среднеазиатских курганов часто служит Джунский могильник, находящийся западнее г. Янги-Юль, где вдоль правого берега арыка Джун насчитывается около тысячи курганов. Г. В. Григорьев, при участии М. Э. Воронца и Т. Г. Оболдуевой, раскопал здесь в 1937—1939 гг. 13 курганов¹.

Г. В. Григорьев первоначально рассматривал катакомбные погребения Джунского могильника, как «курганы кочевников-тюрков», а затем, он же датировал их значительно более ранним временем — I—III вв.² М. Э. Воронец и специально изучавшая этот памятник Т. Г. Оболдуева датировали катакомбы Джуна III—IV вв.³, а А. И. Тереножкин — II—IV вв.⁴ Недавно О. В. Обельченко датировал железный меч из кургана № 7 Джунского могильника рубежом н. э., а зеркало из того же кургана — I—II вв.⁵

Материал из Джунского могильника частично сохранился в Ташкентском и Самаркандском музеях, некоторые предметы из их коллекций могут помочь в уточнении даты катакомбных захоронений этого могильника.

Для Джунского могильника характерны двулезвийные мечи без металлического перекрестия со штангообразной рукоятью и «пуговицевидным» навершием. Такие мечи найдены в Средней Азии в Карабулакском, Акджартепинском и других могильниках⁶. Мечи этого типа, как известно, появляются в сарматских комплексах IV в. до н. э., встречаются в среднесарматское время и становятся господствующими в позднесарматскую эпоху⁷. Меч и кинжал описанного типа найдены, в частности, в кургане № 3 Бис-Оба (Южное Приуралье), который твердо датируется кон-

¹ М. Э. Воронец. Археологические исследования 1937—1938 гг. в УзССР. ВДИ, 1940, 3—4, стр. 335—337, рис. 13—15; Г. В. Григорьев. Келесская степь в археологическом отношении (к истории культуры древних саков). ИАН КазССР, 46, сер. археолог., 1, Алма-Ата, 1948, стр. 59, 60.

² Г. В. Григорьев. Самаркандская экспедиция. КСИИМК, I, 1939, стр. 34; Г. В. Григорьев. Келесская степь..., стр. 59.

³ М. Э. Воронец. Ук. соч., стр. 337; Т. Г. Оболдуева. Курганы каунчинской и джунской культуры в Ташкентской области. КСИИМК, XXIII, 1948, стр. 102.

⁴ А. И. Тереножкин. Согд и Чач. КСИИМК, XXXIII, 1950, стр. 159.

⁵ О. В. Обельченко. Лявандакский могильник. ИМКУ, 2, Ташкент, 1961, стр. 135; его же. Бронзовые зеркала Лявандакского могильника. КСИА АН СССР, 91, 1962, стр. 48.

⁶ Ю. Д. Баруздин. Кара-Булакский могильник. ИАН КиргССР, сер. обществ. наук, III, Фрунзе, 1961, стр. 63, рис. 13; О. В. Обельченко. Могильник Акджар-Тепе. ИМКУ, 3, Ташкент, 1962, стр. 65—66.

⁷ М. П. Абрамова. Сарматская культура II в. до н. э.— I в. н. э. СА, 1959, 1, стр. 61.

цом III — началом IV в.⁸ В среднеазиатских комплексах такие мечи пока известны в I—IV вв. Изучение кушанских монет показывает, что кинжалы или короткие мечи, изображенные на монетах Вимы Кадфиза и Канишки, заменяются на части монет Хувишки (III в.) длинными мечами размером больше половины стоящей человеческой фигуры⁹.

В кургане № 7 Джунского могильника найдено бронзовое зеркало с выпуклиной в центре и с ручкой (боковым шипом). Зеркало это хранится в Ташкентском музее, очень сильно коррозировано, и валик, о котором писал Г. В. Григорьев, не прослеживается; по-видимому, его не было¹⁰.

Сарматские и более западные зеркала вышеуказанного типа (т. е. с короткой боковой ручкой, бортиком и выпуклиной-пищечкой в центре), который мы предлагаем именовать «бактрийским», Н. Рау датировал концом I в. до н. э.— II в. н. э. Такой же датировки придерживается Т. Н. Книпович. В. П. Шилов считает возможным датировать их I в., а М. П. Абрамова — I—II вв.¹¹ Последнюю дату признает и А. М. Хазанов¹². Однако отдельные экземпляры таких зеркал, как показывает 3-й Шиповский курган¹³, могли существовать в быту вплоть до IV в. В Индии этот тип зеркал, часто с волнистым бортиком, датируется по находкам на Сиркапе I в. до н. э.— I в. н. э.¹⁴ Наиболее ранние экземпляры таких зеркал найдены М. М. Дьяконовым и нами в Туп-хоне¹⁵. Кажется вероятным, что зеркала этого типа возникли в Бактрии во II в. до н. э.¹⁶, а затем, продолжая существовать в Средней Азии, распространились на юг — в Индию, и на запад — в Поволжье. В Средней Азии они продолжали существовать до II—III вв., но на последнем этапе иногда утрачивали один из своих характерных признаков — рельефный бортик.

В одном из курганов Джунского могильника были найдены железные вытянутые трехперые наконечники стрел треугольной формы; у двух стрел пины на концах; у третьей (несколько более удлиненной) нижний край лопасти перпендикулярен стержню¹⁷. Среди наконечников стрел из Джунского могильника имеется трехперый черешковый наконечник переходной формы от наконечников с прямоугольным к наконечникам с тупоугольным основанием.

Наконечники с опущенными шипами могут датироваться в пределах I в. до н. э.— III в. н. э.; наконечник с основанием, переходным к тупоугольному, — скорее всего II—III вв.¹⁸

Особое значение для датировки Джунского могильника имеет бронзовая фибула из кургана 7. Г. В. Григорьев называл ее арбалетообразной

⁸ К. Ф. Смирнов. Сарматские погребения Южного Приуралья. КСИИМК, XXII, 1948, стр. 86, рис. 30, 1, 2.

⁹ R. Göbl. Die Münzprägung der Kušan von Vima Kadphises bis Bahram IV. В кн.: F. Altheim und R. Shihl. Finanzgeschichte der Spätantike. Frankfurt am Main, 1957. табл. 8, 176; 9, 199 и др. Однако на известной скульптуре (Матхура) Канишка изображен уже с длинным мечом.

¹⁰ Г. В. Григорьев. Ук. соч., стр. 60, рис. 124.

¹¹ P. Rau. Die Hügelgräber römischer Zeit an der unteren Wolga. Pokrowsk, 1927, стр. 92; Т. Н. Книпович. Танаис. М.—Л., 1949, стр. 57; В. П. Шилов. Калиновский курганный могильник. МИА, 60, 1959, стр. 466; М. П. Абрамова. Ук. соч., стр. 65.

¹² А. М. Хазанов. Генезис сарматских бронзовых зеркал. СА, 1963, 4, стр. 64.

¹³ Т. М. Минажева. Zwei Kurgane aus der Völkerwanderungszeit bei der Station Sipovo. ESA, IV, 1929, рис. 18.

¹⁴ J. Marshall. Taxila. I, Cambridge, 1951, стр. 169, 170, 188, 189, 214—216; II, стр. 584, 585.

¹⁵ М. М. Дьяконов. Работы Кафирниганского отряда. МИА, 15, 1950, стр. 170, табл. 84, 1.

¹⁶ К. Ф. Смирнов. Основные пути развития меото-сарматской культуры Среднего Прикубанья. КСИИМК, XLVI, 1952, стр. 17.

¹⁷ Т. Г. Оболдуева. Отчет о раскопках курганов близ города Янги-Юля. 1937 (Рукопись в Комитете охраны памятников при Совете Министров УзССР, л. 7).

¹⁸ В Афганистане наконечники с тупоугольным основанием появляются в период Беграм III (III—середина IV в.). R. Ghirshman. Begram. MDAFA, XII, 1946, табл. XLVIII, В. G. 559 e; Б. А. Литвинский. Среднеазиатские железные наконечники стрел. СА, 1965, 2, стр. 80, 84.

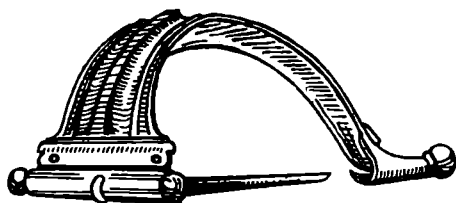
фибулой и считал импортированной с Северного Кавказа или Керченского полуострова¹⁹. Описание предмета он не привел, а рисунок был крайне схематическим и неясным. Поэтому мы считаем нужным издать ее в новой зарисовке (рис. 1).

Это несомненно фибула типа *Aucissa* вариант без надписи. Много фибул этого типа встречено на территории древней Паннонии, значительно меньше в Югославии, Италии и в Северной Европе. Судя по венгерским комплексам, фибулы типа *Aucissa* были наиболее распространены во второй половине I в.²⁰ По мнению Г. Беренса, время изготовления фибул типа *Aucissa*, наиболее раннего варианта шарнирных фибул в Западной Европе, первая половина I в.²¹

Значительное количество фибул типа *Aucissa* найдено в Восточной Европе: в Причерноморье, на Кавказе и даже в Московской области²².

Полная сводка находок этих фибул на территории СССР опубликована в капитальной работе А. К. Амброз (рассматриваемая нами фибула не учтена). А. К. Амброз на основании исследования комплексов считает, что на юге европейской территории СССР эти фибулы бытовали в I в.²³ Мы ранее полагали, что наиболее позднюю дату для них дает находка фибул из раскопок Ю. А. Кулаковского в Керчи в 1894 г. Публикуя материал из погребений, Ю. А. Кулаковский указал на находки четырех фибул и воспроизвел одну фибулу типа *Aucissa*. Дата некрополя — вторая половина III в.²⁴ По-видимому, именно об этой фибуле А. К. Амброз пишет, что она найдена «вне могил» и ошибочно отнесена Ю. А. Кулаковским к инвентарю погребений²⁵. Это, разумеется, меняет дело.

На востоке эти фибулы доходили и до Западной Сибири²⁶. Наконец, фибулы типа *Aucissa* встречены в Малой Азии²⁷ и на территории Западной Парфии. Для Дура-Европос Н. Толль описывает 13 таких фибул; по его мнению, они туда были занесены римскими солдатами, хотя Н. Толль допускает мысль, что изданные им фибулы — местная имитация II в. Из-



Бронзовая фибула из кургана 7 Джунского могильника

¹⁹ Г. В. Григорьев. Келесская степь..., стр. 60, рис. 121.

²⁰ J. Kovrig. Die Haupttypen der kaiserzeitlichen Fibeln in Pannonien. Budapest, 1957, стр. 115, 116, табл. IV, 28—39; XX, 1, 2, 5—12; XXIII, 1; M. Párducz. Denkmäler der Sarmatenzeit Ungarns. I, Budapest, 1941, стр. 68, табл. X, 1a, b, c; XIV, 6a; E. V. Patek. Verbreitung und Herkunft der römischen Fibeltypen in Pannonien. Budapest, 1942, стр. 105—109, табл. V, 1—13.

²¹ G. Behrens. Römische Fibeln mit Inschrift. Reinecke Festschrift Mainz, 1950, стр. 7, 8; его же. Zur Typologie und Technik der provincialrömischen Fibeln. Jahrbuch des Römisch-Germanischen Zentralmuseums. I, Mainz, 1954, стр. 228, табл. 7, 1—3.

²² М. Ростовцев. Бронзовые фибулы с надписями из Донской области. ИАК, 65, 1918, стр. 22—24; С. М. Казиев, Г. М. Асланов. О двух кувшинных погребениях. «Материальная культура Азербайджана», II, Баку, 1951, табл. 1, 4; А. И. Фурманьска. Фибулы с раскопок Ольвии. «Археология», VIII, Київ, 1953, стр. 81, табл. VII, 10—12; Э. А. Сымонович. Фибула с Нижнего Днепра с надписью. КСИИ, АН СССР, 89, 1962, стр. 101, 102.

²³ А. К. Амброз. Фибулы юга европейской части СССР. САИ, ДИ-30, М., 1966, стр. 26, 27.

²⁴ ОАК за 1894 г., стр. 90, рис. 154.

²⁵ А. К. Амброз. Фибулы..., стр. 26.

²⁶ ОАК за 1895 г., стр. 42, рис. 85; O. Almgren. Studien über Nordeuropäische Fibelformen der ersten nachchristlichen Jahrhunderte..., Leipzig, 1923, стр. 109, прим. 4; Материал из курганного комплекса, в который входила фибула, был переиздан Бела Поста, который датировал его I—III вв. Béla Posta. Archaeologische Studien auf russischen Boden. II, Budapest — Leipzig, 1905, стр. 405, 408, 412, рис. 435.

²⁷ W. Dörpfeld. Troja und Ilion. I, Athen, 1902, стр. 415, рис. 436, 437; G. Behrens. Römische Fibeln mit Inschrift, стр. 7.

готовление таких фибул, но без надписи, могло в этом городе продолжаться, как он считает, и в III в.²⁸

Вышеуказанные материалы показывают, что джунская фибула типа *Aucissa* могла проникнуть в Среднюю Азию из Восточной Европы или даже из Венгрии через сарматские степи. Возможен путь и через Восточную Парфию и через Индию²⁹. В джунский могильный комплекс эта фибула могла попасть в конце I — начале III в. Именно этим временем, скорее всего II—III вв., на наш взгляд, следует датировать Джунский могильник и представленную им культуру, так как весь комплекс находок, включая керамику, относится к этим столетиям.

М. Э. Воронец изучил другой могильник в Ташкентской области у ст. Вревской и датировал катакомбы его I—II вв.³⁰ Анализ материала показывает, что наряду с погребениями первых веков нашей эры в этом могильнике есть погребения, относящиеся к середине I тысячелетия (например, курган № 4). Они представляют более поздний этап развития культуры в Ташкентской области.

По-видимому, ареал племен этой культуры, которую, учитывая сохранение и доминирование каунчинских традиций, следует называть «каунчинско-джунской», выходил за пределы Ташкентской области³¹. Об этом свидетельствуют материалы из могильника Шашукум-тобе (Южно-Казахстанская область), раскопанного А. Г. Максимовой. Материалы одной из групп курганов этого могильника обнаруживают большую близость к Джунскому могильнику³². То же самое можно сказать и о могильнике Акджар-Тепе (Самаркандская область, близ Чилека), катакомбы которого О. В. Обельченко³³ правильно относит ко II—III вв., но в связи со своими взглядами на датировку Джунского могильника не сопоставляет с джунскими, хотя аналогии, а порой и совпадения в ритуале и инвентаре — бесспорны. Можно говорить о том, что племена этой культуры занимали не только среднее течение Сыр-Дарьи, но, по-видимому, и часть долины Зеравшана.

Итак, «каунчинско-джунская» культура отнюдь не является узколокальным явлением, связанным лишь с Ташкентским оазисом. Ареал ее пока не может быть установлен с полной определенностью, но он включает прежде всего все среднее течение Сыр-Дарьи³⁴. Наряду с памятниками Ташкентского оазиса сюда безусловно должны быть включены памятники Чордары и ряд других. Как показывает изучение керамики и других материалов из западной группы курумов³⁵, в западной оконечности север-

²⁸ N. P. Toll. *Fibulae. The Excavations at Dura-Europos*. IV, 4. New Haven, 1949, стр. 45, 47—49.

²⁹ M. Wheeler. *Rome beyond the Imperial Frontiers*, 1955, стр. 158, сл.

³⁰ М. Э. Воронец. Отчет археологической экспедиции Музея истории Академии наук УзССР о раскопках погребальных курганов первых веков н. э. возле станции Вревская в 1947 г. Тр. МИ, 1, Ташкент, 1951, стр. 54.

³¹ Вопрос о датировке культуры, названной Г. В. Григорьевым «Каунчи II», мы здесь не касаемся. Отметим лишь, что, по нашему мнению, она существовала до V — начала VI в.

³² А. Г. Максимова любезно ознакомила нас с этими еще не опубликованными материалами, за что приносим ей глубокую благодарность. Информация об этих раскопках: К. А. Акишев. Археологическая наука в Казахстане. Сб.: «Наука советского Казахстана 1920—1960». Алма-Ата, 1960, стр. 385; его же. Некоторые научные итоги полевых работ 1960 г. ИАН КазССР, сер. истор., археолог. и этногр., 2 (16). Алма-Ата, 1961, стр. 80.

³³ О. В. Обельченко. Могильник Акджар-Тепе. ИМКУ, 3, Ташкент, 1962.

³⁴ Ценную археологическую карту памятников этого района, не совсем точно названную картой «основного ареала культуры Каунчи», см.: М. С. Мерциев. К вопросу о генезисе оседлых поселений (на материале городища Ак-Тобе I). ИАН КазССР, сер. обществ. наук, 1965, 3, стр. 67, рис. 1.

³⁵ Б. А. Литвинский. Об изучении в 1955 г. погребальных памятников кочевников в Кара-Маазарских горах. Тр. АН ТаджССР, 63, 1956; его же. Изучение курумов в северо-восточной части Ленинабадской области. Тр. АН ТаджССР, 102, 1959.

ной Ферганы также располагались памятники этой культуры. В Согде, во всяком случае в самаркандской его части, мы встречаемся с памятниками, аналогичными джунским, но это результат расширения основного ареала. Говоря о памятниках, мы имеем в виду как могильники, так и оседлые поселения и, в частности, замки. Для материалов из могильников характерны очень четкие связи с сарматским кругом памятников. На позднем этапе получают значительное распространение наземные камеры с коллективными захоронениями. В целом могильники «каунчинско-джунской» культуры четко отличаются от синхронных ферганских и позднеусуньских на Тянь-Шане.

Здесь следует обратить особое внимание на наличие в каунчинско-джунской и сарматской культурах одинаковых зооморфных ручек в виде барана. Существующие объяснения значения этих ручек, по нашему мнению, неудовлетворительны. Я считаю, что эти ручки надо связывать с верованиями, генетически восходящими к древнеиранскому представлению о *hvarnah*³⁶. Этот *hvarnah*, судя по разновременным текстам и иконографическим материалам, олицетворялся в виде хищной птицы, барана или антропоморфной фигуры. По-видимому, распространение образа хищной птицы (или ее частей) в скифском и сакском искусстве связано с этим кругом верований. У носителей каунчинско-джунской культуры (кангюйцев) и у культурно связанных с ними сарматов *hvarnah* выступал в облике барана и был популярным домашним божеством. Исходя из имеющихся сообщений письменных источников об ипостасях *hvarnah*, эти ручки воспринимались как: 1) обеспечивающие изобилие (одно из основных значений *hvarnah*); 2) гарантирующие здоровье; 3) защита от всяких устремлений злых сил. К тому же в текстах прослеживается и несомненная связь *hvarnah* с водой, что вполне согласуется с основным назначением большинства сосудов с зооморфными ручками. Более того, привлекая и данные сарматской ономастики, можно говорить о наличии у кангюйцев и сарматов божества родственного, но не тождественного согдийскому Фарро, бактрийскому Фарро и т. д.

В области распространения каунчинско-джунской культуры исследован и ряд оседлых поселений. Строительное дело стояло на уровне лучших достижений своего времени и развивалось, по-видимому, под сильным влиянием согдийской и хорезмской архитектурных школ. К позднему этапу (III—VII вв.) относится ряд сильно укрепленных замков — очевидно политических центров соответствующих районов. Характерно, что материал из этих поселений, в частности, керамический, аналогичен материалу из могильников³⁷. По-видимому, можно говорить о культурном а, может быть, и этническом единстве населения, оставившего эти две категории памятников. Чем объяснить появление единства культуры на такой большой территории? По-видимому, истоки этой близости кроются в очень древних этногенетических (и политических) связях племен, населявших область среднего течения Сырь-Дарьи. Эти связи четко прослеживаются для эпохи бронзы, когда Западная Фергана, Ташкентский оазис и соседние районы входили в область распространения кайрак-кумской культуры³⁸. Позже на этой территории жили «саки, которые за Согдом»³⁹. Наконец, в эпоху являющуюся предметом нашего исследования, это были земли Кангюя.

³⁶ H. W. Bailey. *Zoroastrian Problems in the Ninth Century Books*. Oxford, 1943.

³⁷ Это отмечено Е. И. Агеевой и Г. И. Пацевич для районов Южного Казахстана. Е. И. Агеева, Г. И. Пацевич. Из истории оседлых поселений и городов Южного Казахстана. Тр. ИИАЭ АН КазССР, V, Алма-Ата, 1958, стр. 177; М. С. Мерц и в. Ук. соч. Это бесспорно и для собственного Ташкентского оазиса и для Аштского района.

³⁸ Б. А. Литвинский, А. П. Окладников, В. А. Ранов. Древности Кайрак-Кумов. Душанбе, 1962, стр. 288.

³⁹ Б. А. Литвинский. Саки, которые за Согдом. Тр. АН ТаджССР, СХХ, Душанбе, 1960.

Существует много попыток локализации территории Кангюя⁴⁰. Имеются превосходные исследования истории Кангюя⁴¹, но по большинству основных вопросов существуют несовпадающие, а иногда взаимно исключаящие точки зрения. В данной связи нет смысла анализировать кангюйскую проблему в целом. Ниже мы остановимся лишь на тех ее сторонах, которые представляют интерес для нашей темы.

Для II в. до н. э. имеется важное сообщение о Кангюе: «это государство является соседом Давань»⁴². Характерно, что в фергано-китайской войне 101 г. до н. э. кангюйцы пришли на помощь ферганцам⁴³, что косвенно подтверждает упомянутое сообщение. Сведения о соседстве Давани с Кангюем были повторены и в «Истории династии Цзинь» (265—420 гг.)⁴⁴. Для более позднего времени мы такими сведениями не располагаем. Известно лишь, что еще около середины V в. Кангюй (?) отправлял посланника в Китай⁴⁵, но во второй половине этого столетия или начале следующего вошел в состав эфталитского государства⁴⁶.

Мак-Говерн считает, что последнее посольство правителем Кангюя было отправлено в 270 г. и указывает, что в китайских источниках есть данные, что позже начался период распада, на большое количество отдельных и самостоятельных владений, каждое из которых имело самостоятельного правителя, но все считали себя происходящими от юэчжуйской знати⁴⁷. Приведенные выше данные о более позднем посольстве, быть может, свидетельствуют о каких-то попытках объединения в первой половине V в., вскоре, однако, прерванных включением в состав эфталитской державы.

Во всяком случае, из письменных источников вытекает факт существования Кангюя — то в виде могущественного государственного образования, то в виде группы мелких владений, со II в. до н. э. до V в. н. э. Бесспорно также, что как бы не решался вопрос о северо-западных пределах Кангюя, центральное ядро его составляли племена средней Сыр-Дарьи, а на юго-востоке Кангюй граничил с Ферганой. Из письменных источников также следует, что Согд около рубежа нашей эры входил в состав Кангюя или подчинялся ему⁴⁸, причем, как считают некоторые исследователи, Кангюй распространил свою власть на Согд, «двигаясь в кильватере» за юэчжами⁴⁹. В. Тарн полагает, что Кангюй занял «Западную Согдиану»⁵⁰.

Данных об этническом происхождении кангюйцев⁵¹ очень мало. Во II в. до н. э. источники отмечают, что кангюй «в обыкновениях совершен-

⁴⁰ R. N. Frye. *Tarhün-türhün and Central Asian History*. HJAS, 14, 1951, 1—2, стр. 125—127; Г. А. Грумм-Гржимайло. *Западная Монголия и Урянхайский край*. II, Л., 1926, стр. 7—9.

⁴¹ С. П. Толстов. *Древний Хорезм*. М., 1948, стр. 20—26; А. Н. Бернштам. *Проблемы древней истории и этногенеза Южного Казахстана*. ИАН КазССР, 67, сер. археолог., 2, Алма-Ата, 1949, стр. 90—98; С. Г. Кляшторный. *Древнетюркские рунические памятники как источник по истории Средней Азии*. М., 1964, стр. 161—179; *История таджикского народа*. I, М., 1963, стр. 347—349.

⁴² Н. В. Кюнер. *Китайские известия о народах Южной Сибири, Центральной Азии и Дальнего Востока*. М., 1961, стр. 105; Н. Я. Бичурин. *Собрание сведений о народах, обитавших в Средней Азии в древние времена*. II, М.—Л., 1950, стр. 150: «Кангюй смежен с Даванью»; J. J. M. de Groot. *Chinesische Urkunden zur Geschichte Asiens*. II, Berlin und Leipzig, 1920, стр. 15.

⁴³ Н. Я. Бичурин. *Ук. соч.*, II, стр. 165; Н. В. Кюнер. *Ук. соч.*, стр. 127.

⁴⁴ Н. В. Кюнер, стр. 131.

⁴⁵ Н. В. Кюнер, стр. 179.

⁴⁶ Н. Я. Бичурин. *Ук. соч.*, II, стр. 269; С. Г. Кляшторный. *Ук. соч.*, стр. 174.

⁴⁷ W. M. Mc Govern. *The Early Empires of Central Asia*. New York, 1939, стр. 400.

⁴⁸ Н. Я. Бичурин. *Ук. соч.*, II, стр. 186.

⁴⁹ W. M. Mc Govern. *The Early Empires...*, стр. 134; J. Marquart. *Eranšahr, nach der Geographie des Ps. Moses Xorenac'i*. AGWG, III, 2. Berlin, 1901, стр. 205.

⁵⁰ W. W. Tarn. *The Greeks in Bactria and India*. Cambridge, 1951, стр. 307.

⁵¹ Следует иметь в виду, что древнекитайское звучание термина «кангюй» было *k'än-kio: G. Haloun. *Zur üe-tsi-Frage*. ZDMG. Nov. ser., 16, 1937, стр. 249, примеч.

но сходствуют с юечжысдами», причем на юге они одно время подчинились юечжам⁵².

Позже в хрониках появляется сообщение о том, что «обыкновения и одеяния» кангюйцев «совершенно сходствуют» с Яньцай, который был в зависимости от Кангюя⁵³. Как известно, в оригинальных китайских источниках сведения о Яньцай встречаются со II в. до н. э. до III в. н. э. (позже идут простые повторения)⁵⁴. Высказано много догадок и гипотез об этом этническом имени⁵⁵ (оно в древности звучало, по Мэнчен-Хэльфену, *ïäm-tsât*)⁵⁶, по К. Ширатори — *ipr-ts'at* или *iär-sat*)⁵⁷, но в свете новейших исследований ясно, что это — сармато-аланские племена Приаралья. Характерно также, что китайские источники, рассматривающие кангюйцев как кочевой народ, вместе с тем упоминают о наличии в их стране городов. Кроме того, говоря об Яньцай, китайская история эпохи младших Хань Хоу-хань-шу, сообщает, что «народ живет внутри глиняных стен»⁵⁸, т. е. имеют глиняные постройки (эта фраза была пропущена в переводе Н. Я. Бичурина). Это является косвенным указанием на то, что и на территории Кангюя, образ жизни жителей которого был похож на Яньцай, также имелись оседлые поселения.

Таким образом, данные источников очень скудны. Тем не менее нет недостатка в различных теориях относительно этнической принадлежности кангюйцев. Рациональное зерно содержится в старом уравнивании А. Гутшмида: сакарауки — кангюй⁵⁹, ибо сакарауки⁶⁰, безусловно, явились одним из компонентов кангюйского союза. Вообще основу его должны были представлять сакские племена среднего течения Сыр-Дарьи и прилегающих казахстанских степей. Это мнение было высказано И. Марквартом, который считал, что Кангюй II в. до н. э. — китайское наименование «государства саков Чача (Ташкент)». Ему же принадлежит заслуга выявления эквивалента «кангюя» в греко-римских источниках — это *καχαυαί* Птолемея, которых этот источник рассматривает как живущих вдоль Яксарт⁶¹. Эта локализация находит подтверждение и в результатах новейших лингвистических исследований. В Ханшу летняя территория правителей Кангюя, где располагалась их столица, обозначается *βauk* (или *lak*) *hiwat-niäk* (или *thök*). Восстанавливая первоначальное звучание этого топонима и сопоставляя его с вариантами названия Яксарт в источниках, Е. Пуллейблэнк пришел к выводу, что здесь китайская передача названия «Яксарт», может быть его формы типа *Vrxa(r)ta. Что же касается кангюйской резиденции, то она называлась *pye-dep*, что этот исследователь сопоставляет с Бинкатом — Ташкентом, предполагая, что это название восходит к форме *Bidn-kath⁶².

В русской научной литературеряду с термином «кангюй» применяется и термин «канцзюй»; Ю. А. Зуев. К вопросу о взаимоотношениях усуней и канцзюй во второй половине I века до н. э. ИАН КазССР, сер. ист., филос., экон. и права, 2 (5), Алма-Ата, 1957.

⁵² Н. Я. Бичурин. Ук. соч., II, стр. 150; Н. В. Кюнер. Ук. соч., стр. 105, 106; J. J. M. de Groot. Ук. соч., стр. 15.

⁵³ Н. Я. Бичурин. Ук. соч., II, стр. 186, 229.

⁵⁴ К. Енокі. *Sogdiana and the Hsiung-nu*. «Central Asiatic Journal», I, 1, 1956, стр. 47.

⁵⁵ Сводка мнений, — К. Енокі. Ук. соч., прим. 25.

⁵⁶ О. Маенчен-Хелфен. *Huns and Hsiung-nu*. «Bizantion», XVII, 1944—1945, стр. 230.

⁵⁷ К. Ширатори. *A New Attempt at the Solution of the Fulin Problem*. МТВ, 15, Токио, 1956, стр. 232.

⁵⁸ Там же, стр. 226.

⁵⁹ А. Гутшмид. *Geschichte Irans and seiner Nachbarländer von Alexander dem Grossen bis zum Untergang der Arsaciden*. Tübingen, 1888, стр. 71, 72.

⁶⁰ Об их местоположении: Б. А. Литвинский. Саки, которые за Согдом, стр. 92.

⁶¹ J. Markwart. *Wehrot und Arang*. Leiden, 1938, стр. 188; *Geography of Claudius Ptolemy*. New York, 1932, стр. 144.

⁶² Е. Г. Пуллейблэнк. *The Consonantal System of Old Chinese*. «Asia Major», нов. сер., IX, 1, London, 1962, стр. 94. В составе кангюя упоминается владение, а за-

Как известно, все исследователи единодушны в возведении термина «Кангюй» к авестийской «Кангха» — резиденции вождей «туров», которые безусловно являются сако-массагетскими племенами, а также в сопоставлениях с «Канг'ом» и «Канг-дез'ом», зороастрийской литературы, «Шах-намэ» и других раннесредневековых сочинений. Все это безусловно подтверждает, говоря словами С. Г. Кляшторного, принадлежность племен Кангхи-Кангюя к «кругу северо-иранских скотоводческих племен». Как справедливо отмечает тот же исследователь, лишь под влиянием все усиливавшейся инфильтрации тюркоязычных этнических групп с востока, не ранее середины I тысячелетия, раздробленные и разделенные к тому времени племена, входившие в кангюйскую конфедерацию, начали менять свой этнический облик⁶³.

Противоположная точка зрения, наиболее полно аргументированная А. Н. Бернштамом, а именно, что кангюйцы уже на рубеже н. э. были тюркоязычными⁶⁴, не может быть признана убедительной.

Особую позицию занимает Е. Пулейблэнк. Он пытается вывести слово «кангюй» из тохарского *kānk* — «камень» и, исходя из этой этимологии, даже говорит о «кангюйской разновидности тохарского языка»⁶⁵.

Мы не можем входить в рассмотрение корректности лингвистической аргументации этого исследователя — одного из крупнейших современных специалистов-синологов по исторической фонологии. Отметим лишь, что он сам указывает, что в рассматриваемых им источниках для титула знати усуней, юэчжей и кангюйцев фигурирует термин, который в ханьское время должен был звучать как **ḥhear-goh*. Он принимает уже высказывавшееся отождествление этого термина с термином *uavuga* на кушанских монетах, и полагает, что позже этот титул был воспринят тюрками в форме *ябгу*⁶⁶. Однако имеется очень убедительная этимология термина *uavuga* на почве иранских языков. Как указал Бэйли, этот термин происходит от *yut* — с *v* из *t* и обычным суффиксом *-ika-* и означает «ведущий», «вождь»⁶⁷. Разумеется, этот вопрос нельзя считать решенным, но мнение об ираноязычности Кангюя является более убедительным⁶⁸.

Нам представляется, что ранний Кангюй — это позднесакское государство, занимавшее территорию средней Сыр-Дарьи и в эпоху максимальной экспансии подчинившее себе обширные области в Приаралье и в среднеазиатском междуречье.

Преемником кангюйского объединения, как установлено исследованием С. Г. Кляшторного, явилось другое племя, расположенное на этой территории: «в начале VIII в. оазисы средней Сыр-Дарьи, именовавшейся тогда «рекой Канга», входили в единую политическую конфедерацию, объединенную общим сюзеренитетом полукочевых печенежских племен с оседлым населением оазисов средней Сыр-Дарьи»⁶⁹.

Тюркизация населения, оставившего курумы, оставила след и в археологическом материале. В Аптском могильнике нами был найден перстень с рунической надписью⁷⁰. В VI — VII вв. возникшая в очень древ-

тем столица *Sou-haai*. Первоначальное звучание * *sah-gleats*, т. е. Согд. E. G. Pulleyblank. Ук. соч., стр. 219, 220.

⁶³ С. Г. Кляшторный. Древнетюркские рунические памятники, стр. 174.

⁶⁴ А. Н. Бернштам. Проблемы древней истории и этногенеза..., стр. 94, 95; его же. Очерк истории гунов. Л., 1951, стр. 107; K. Shiratori, A Study of Su'te, or Sogdiana. МТВ, II, 1928; его же, A New Attempt..., стр. 233.

⁶⁵ E. G. Pulleyblank. II, стр. 247, 248, 264.

⁶⁶ Там же, I, стр. 95; II, стр. 256.

⁶⁷ H. W. Bailey. Languages of the Saka. «Handbuch der Orientalistik». IV, 1, Leiden-Köln, 1958, стр. 136.

⁶⁸ Мы предлагаем иранскую хотано-сакскую этимологию этнонима Кангюй, а именно «(люди в) кожаных (одеждах)» — *kaŋga*.

⁶⁹ С. Г. Кляшторный. Древнетюркские рунические памятники..., стр. 178.

⁷⁰ С. Г. Кляшторный. Древнетюркская руническая надпись на бронзовом перстне из Ферганы. Тр. АН ТаджССР, СIII, Душанбе, 1959, стр. 167, 168.

нее время культурная общность прежней территории Кангюя не теряется, хотя отличия в культуре отдельных районов становятся более яркими.

Итак, при изучении кангюйской проблемы нельзя ограничиваться лишь исследованием письменных источников и языковых данных, а необходимо их рассматривать в теснейшей связи с археологическими материалами, причем эта увязка должна учитывать реальную историко-географическую обстановку в древней Средней Азии. Выше мы рассмотрели вопрос об уточненной дате Джунского могильника, выдвинули положение о каунчинско-джунской культуре, попытались определить ее ареал и некоторые специфические черты религиозных воззрений. Данные, содержащиеся в письменных источниках, факты языкового порядка, суммированные выше, на наш взгляд, показывают с полной бесспорностью, что каунчинско-джунская культура (генетически связанная с сакской) — это культура Кангюя — одного из крупных государственных объединений древней Средней Азии⁷¹.

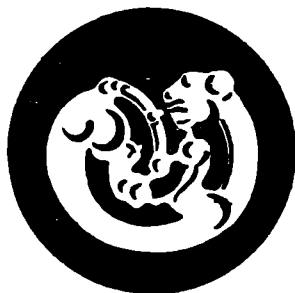
⁷¹ О могуществе и международной активности Кангюя свидетельствует тот факт, что еще до путешествия Чжан-Цяня Кангюй направил посольство в Ханьское государство (E. G. Pulleyblank. *Chinese and Indo-Europeans*, стр. 28, прил. 9). Существенно также, что в первые века нашей эры в области Кангюя существовали буддийские сооружения (A. Foucher. *L'art gréco-bouddhique du Gandhāra*, II, 2, Paris, 1922, стр. 644), а выходцы из Кангюя проповедывали буддизм в Восточном Туркестане. Один из них упоминается среди первых проповедников в этой стране (E. Zürcher. *The buddhist conquest of China*. Leiden, 1956, стр. 32 сл.).

А К А Д Е М И Я Н А У К С С С Р

ИНСТИТУТ ИСТОРИИ МАТЕРИАЛЬНОЙ КУЛЬТУРЫ

КРАТКИЕ СООБЩЕНИЯ
О ДОКЛАДАХ И ПОЛЕВЫХ ИССЛЕДОВАНИЯХ
ИНСТИТУТА ИСТОРИИ МАТЕРИАЛЬНОЙ
КУЛЬТУРЫ

55



ИЗДАТЕЛЬСТВО АКАДЕМИИ НАУК СССР

МОСКВА 1954

Б. А. ЛИТВИНСКИЙ

НОВЫЕ МАТЕРИАЛЫ ПО АРХЕОЛОГИИ ТАДЖИКИСТАНА

После Великой Октябрьской социалистической революции на территории Таджикистана, ранее фактически являвшейся в археологическом отношении «белым пятном», развертываются большие археологические работы. С 1946 г. начинает функционировать Согдийско-Таджикская (ныне Таджикская) археологическая экспедиция. За истекшие годы экспедиция достигла значительных успехов в деле археологического изучения Таджикистана. Вслед за организацией в 1951 г. Академии наук Таджикской ССР в составе ее Института истории, археологии и этнографии учреждается сектор археологии. В 1952 г. из сотрудников сектора было сформировано три археологических отряда (Кайрак-Кумский, Исфаринский и Кулябский), работавших под руководством Б. А. Литвинского в составе Таджикской археологической экспедиции. Кроме того, сектор провел обследование некоторых памятников в Гиссарской долине и регистрировал археологические и нумизматические находки.

Кайрак-Кумский отряд провел предварительное обследование территории по левому и правому берегам Сыр-Дарьи, от Ленинабада до Канибадама. Обследованием выяснено, почему в письменных источниках Ходжент, теперешний Ленинабад, не всегда относили к Фергане: территория между Ленинабадом и Канибадамом в силу естественных условий была обжита очень слабо. Древние и средневековые поселения здесь вероятнее всего выполняли лишь роль стоянок на караванном пути.

На обоих берегах Сыр-Дарьи отряд изучал территорию, по которой в средневековье проходили дороги (они описаны средневековыми географами), причем были локализованы упомянутые на этих путях поселения. В районе одного из них — средневекового Хаджистана — обнаружен многокилометровый самотечный водопровод. Близ современного кишлака Ниазбек обследован мощный вал из крупных кусков и глыб камня, кое-где сохранившийся на высоту около 4 м. Этот вал, именуемый населением Кампыр-дувал, примыкает к горам и тянется с юга на север на 7 км. Он делает изгибы, на его углах имеются округлые выступы (башни?). Возможно, что Кампыр-дувал первоначально перегораживал всю долину, доходя на севере до Сыр-Дарьи. С запада к валу примыкает большая группа курганов — мугхона (свыше 60); некоторые из них хорошей сохранности.

Исфаринский отряд ставил перед собой следующие задачи: выявление на территории Исфаринского района сохранившихся археологических памятников; раскопки остатков крепости Калаи-боло; раскопка курганов с целью изучения культуры кочевников.

При разведках удалось зарегистрировать значительное число курганных групп, разбросанных в подгорной полосе каменистых равнин и словно

плотным кольцом охватывающих сельскохозяйственную часть Исфаринского района. Число курганов огромно — только в поле около Варухского ущелья их насчитывается около 500. Раскопано пять курганов в могильнике (Гури-муг'е) на северо-западной окраине сел. Варух. В трех курганах встречены коллективные захоронения, в двух одиночные. Курганы имеют невысокую

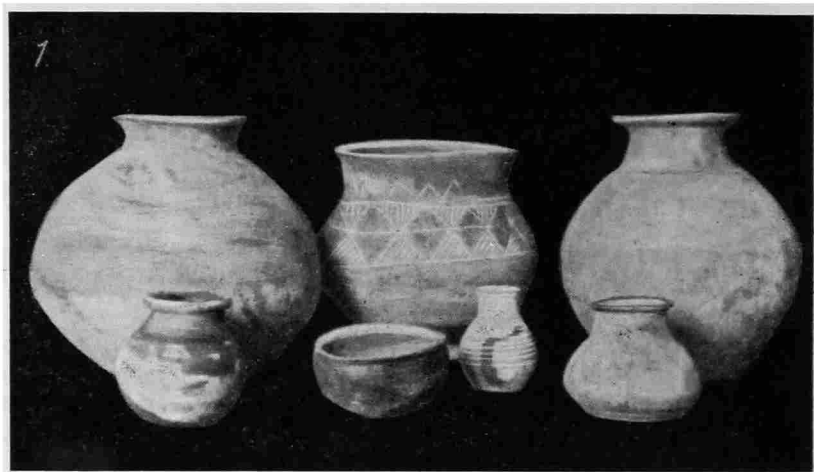


Рис. 55. Глиняные сосуды (1) и люстровая чаша (2) из курганов.

насыпь из щебня (диаметром 8—12 м), у большинства отчетливо прослеживается в нижних частях кольцо из крупных камней. Могильные ямы засыпались, сверху клали деревянный настил, не совпадавший с очертаниями ямы. Погребенные иногда лежали в деревянных гробовищах.

В курганах обнаружены разнообразные находки; керамика (рис. 55 — 1), бусы, деревянные с металлическими наконечниками стрелы, кинжалы, бронзовые украшения, бронзовое зеркало, алебастровый идол и пр. Этот материал весьма близок к культуре поселений и могильников Ферганы, Осру-

шаны (могильнику у Ширин-сая) и культуре первых веков нашей эры Ташкентского оазиса. Остеологический материал находится в процессе обработки; три черепа, уже изученные антропологом В. Я. Зезенковой, оказались брахицефальными европеоидными.

Специальная группа под руководством Е. А. Давидович производила раскопки руин замка-крепости Калаи-боло, расположенного южнее г. Исфары, на правом берегу одноименной речки, на речном мысу (рис. 56). На верхней площадке замка сохранились помещения, сложенные из крупного кирпича-сырца и пахсы и перекрытые коробовыми сводами. Эти помещения находят себе прямые аналогии в раннефеодальном доарабском крепостном строительстве (Ак-тепе близ Ташкента, замок на горе Муг и др.). Это позволяло, казалось бы, датировать их VI—VIII вв. Однако изучение замка выявило иную, более сложную картину¹.

В платформе замка оказалась «замурована» стена позднекушанской постройки. Второй строительный период падает на VI—VIII вв.; от этого времени сохранились и позднее были использованы мощная платформа, крепостные стены, снаружи декорированные рустовой разделкой, внутрстенные сводчатые коридоры, своеобразный коридорно-пандусный подъем на верхнюю площадку крепости, узкие внутрстенные ходы к парапету стены, а от жилых построек на верхней площадке — незначительные остатки стен, перекрытые позднейшей застройкой.

Третий период последовал после эпохи запустения и значительного разрушения. Он делится на три этапа, первый датируется XI—XII вв. Именно в это время ремонтируются старые и сооружаются новые крепостные стены, а также, частично следуя старому плану, воздвигаются сохранившиеся доныне помещения на верхней площадке (рис. 56). XI—XII века характеризуются большим комплексом бытовых предметов, особенно керамики и стекла. Среди них имеются и привозные изделия, например великолепная люстровая чаша (рис. 55—2).

Изучение истории замка Калаи-боло дает определенный материал для конкретной характеристики различных этапов истории Исфаринского района; демонстрирует преемственную связь средневекового строительства разных периодов, начиная с эпохи, предшествующей арабскому завоеванию; показывает глубокую самобытность и устойчивость среднеазиатской культуры, которую не сломали и не изменили никакие политические события. Получен материал для характеристики замково-крепостного строительства не только VI—VIII вв., но и более позднего времени.

Помимо замка Калаи-боло зарегистрированы и обследованы многочисленные «крепости на скалах» и наземные памятники, большинство которых возникло в кушанское время и погибло к саманидской эпохе. Материал этих «крепостей на скалах» и замка Калаи-боло очень убедительно показывает, что сложение феодальных отношений сопровождалось в Исфаринском районе глубоким кризисом, выразившимся, в частности, в разрушении и долговременном запустении всех этих поселений.

В Исфаринском районе изучен интересный сырцовый мавзолей Ходжа Рашид близ кишлака Калачи-Мазар и мечеть-намазгах XVI в. в кишлаке Навгулем; собраны материалы по истории горного дела. Арабист С. Б. Певзнер застампировал вторую надпись в Варухском ущелье. В целом работы Исфаринского отряда позволили наметить основные положения истории Исфаринского района.

Кулябский отряд в 1952 г. проводил разведки на территории Кировабадского, Пархарского и Колхозабадского районов. О памятниках этих районов было известно очень мало. В процессе разведки зарегистрировано около

¹ Результаты работ на Калаи-боло излагаются по материалам Е. А. Давидович. Ею же выполнен план-реконструкция крепости, приведенный на рис. 56, см. стр. 142.

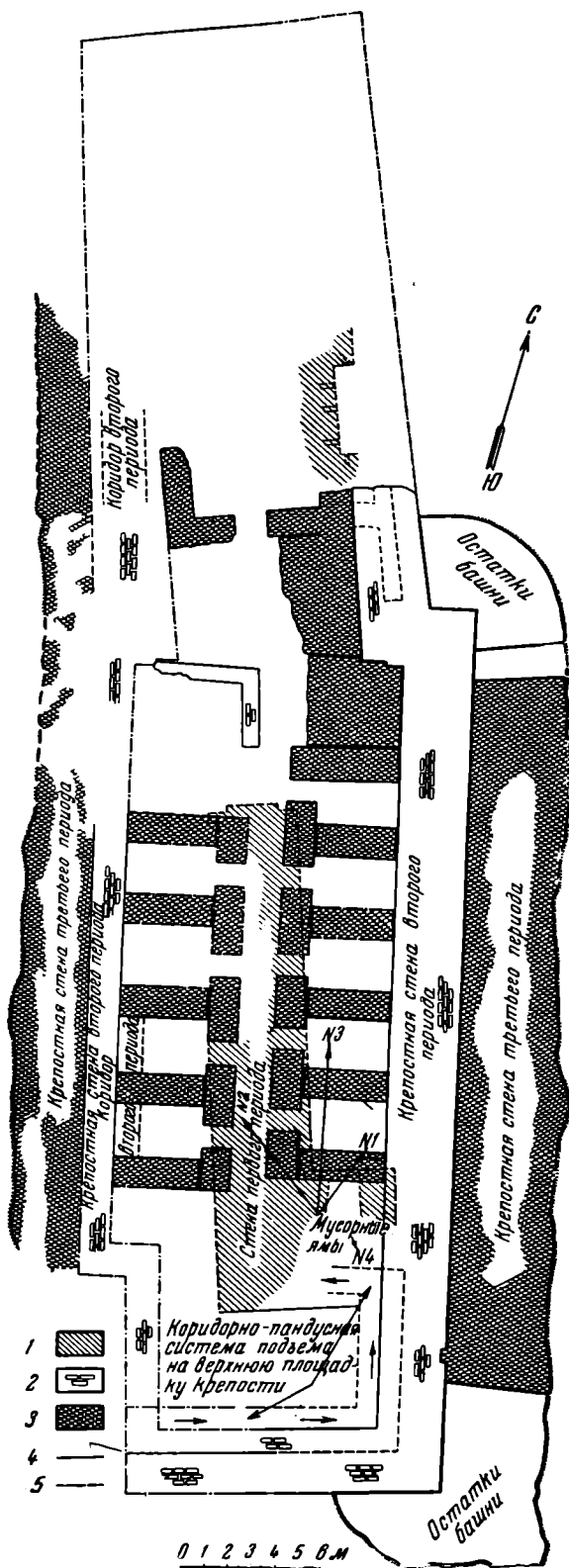


Рис. 56. Схематический план верхней площадки Калаи-боло:

1 — стены первого периода; 2 — стены второго периода; 3 — стены третьего периода; 4 — реконструкция; 5 — стены, лежащие выше или ниже основного уровня площадки.

80 памятников. Одним из интереснейших оказалось городище Курбаншаид, которое удалось окончательно отождествить со столицей Хуттала — городом Хульбуком. Городище раскинулось на площади 65 га. Прямо на поверхность выходят кладки фундаментов из обожженного кирпича, обильны находки керамики XI—XII вв. На запад от основной территории города на несколько километров тянутся крупные феодальные усадьбы; некоторые из них могли возникнуть, судя по планировке, во времена, предшествующие арабскому завоеванию.

Обнаружено много других средневековых городищ. Близ одного из них, в Пархарском районе, отмечено скопление строительного материала и декоративных фрагментов какого-то разрушенного архитектурного сооружения XVI в. Здесь найдены куски великолепной резной поливной терракоты, не уступающей лучшим самаркандским и бухарским образцам.

Обнаружены и памятники рабовладельческой эпохи. Так, например, на самом юге Пархарского района, вблизи Пянджа, было выявлено поселение раннекушанского времени, весьма значительное по площади (около 1,5 км длиной и до 300 м в ширину). В рельефе оно выражено очень слабо, лишь небольшие бугры (оплывы сырцовых построек) сохранились на поверхности. Но там, где дерновый слой нарушен, встречается много фрагментов лощеной керамики высокого качества. Здесь обнаружено семь маленьких баз, вероятно, относящихся к предметам культовой микроархитектуры. Все базы небрежной работы, материал — мергелистый известняк. Проведение раскопок на этом поселении, благодаря его однослойности, кажется весьма перспективным.

К этой же эпохе относится

зарегистрированный в 1952 г. предмет из зеленовато-черного змеевика, найденный в местности Куштур-мулла (около Айваджа)¹. Предмет сильно фрагментирован. Он имеет вид обломанной круглой пластинки (диаметр 38—40 мм, толщина 6—8 мм). Нижняя ее поверхность плоская, на верхней находится рельефное изображение хищника, терзающего травоядное животное (рис. 57—1), очевидно бухарского оленя (*Cervus elaphus*); этот вид сохранился в Южном Таджикистане до наших дней. Под тяжестью хищника

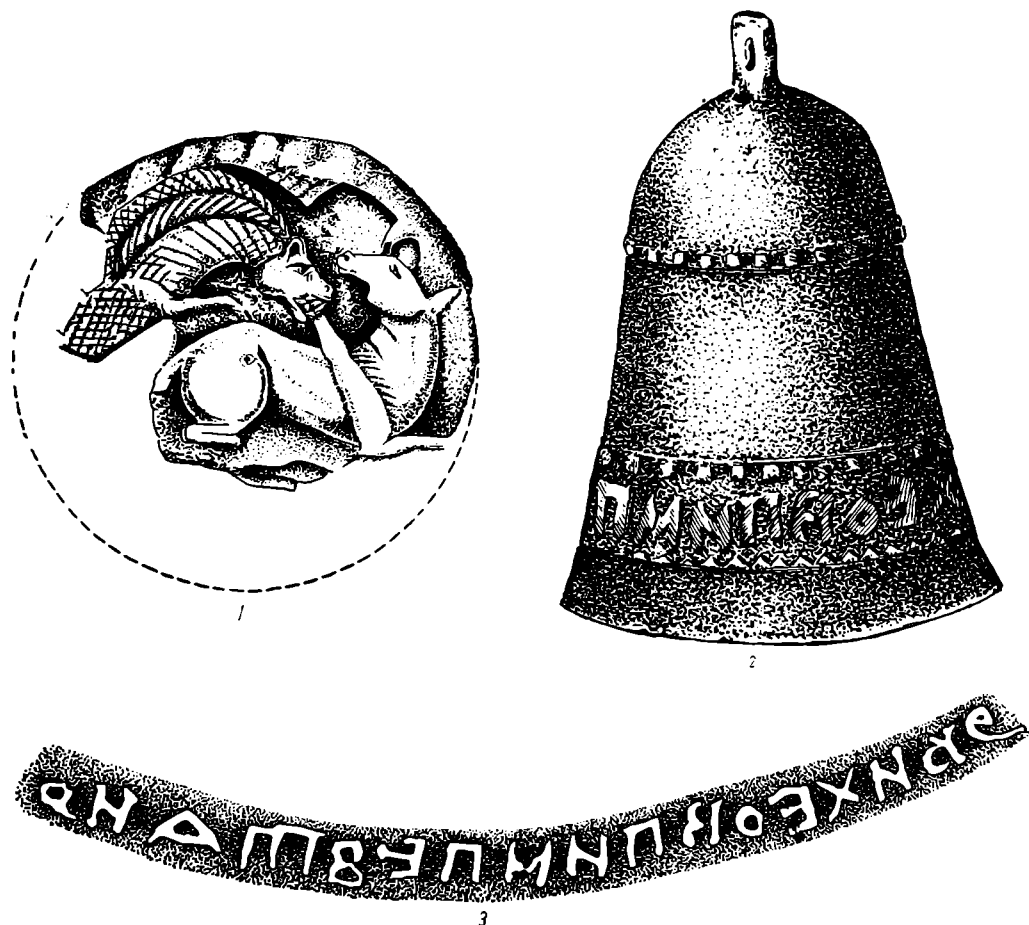


Рис. 57. Обломок каменной пластинки с резьбой (1) и бронзовый колокольчик с надписью (2, 3).

олень присел на задние ноги, голова его повернута назад. Передние ноги оленя вытянуты вперед. В передней части туловища имеется странная, идущая снизу вверх рельефная утолщенная полоса. Хищник находится сверху. Сохранились его морда, упруго изогнутая шея, тело и передняя нога. Морда дана строго в профиль, шея как будто в три четверти. Хищник, судя по общему впечатлению, принадлежит к семейству кошачьих. Удивляет контраст между точным следованием натуре в изображении фигуры оленя и отсутствием клыков, непропорциональной тонкостью туловища и другими деталями в фигуре хищника. Возможно, что мастер и не стремился изобразить какое-либо реальное животное, а создал образ хищника с чертами тигра, кабана, змеи.

¹ Предмет хранится в Сурхан-дарьинском областном историко-краеведческом музее и найден был еще в 1948 г. зам. директора этого музея В. К. Козловским. Наше внимание на этот предмет обратил Л. И. Альбаум.

Сцена борьбы животных выполнена мастерски. Округло-моделированная гладкая фигура оленя и покрытая сплошным полем насечек фигура хищника, статичная поза оленя, лишь слегка оживленная поворотом головы, и хищник с крутым изгибом мощной шеи, оскаленной пастью и даже неумело проработанными, но напряженно вытянутыми лапами создали полную силы и движения сцену борьбы двух начал — доброго и злого. Эта находка характеризует один из этапов развития «звериного стиля» на юге Таджикистана и является уникальной.

В 1952 г. среднеазиатская эпиграфика обогатилась новой, весьма редкой надписью. В сектор археологии из Дашти-джумского района Кулябинской области поступил бронзовый колокольчик (рис. 57—2). Его высота около 9 см (без ушка), диаметр внизу 7,0—7,5 см. Техника изготовления — литье с последующей проковкой. В нижней части колокольчика идет горизонтальная полоса из 17 рельефных знаков (рис. 57—3). Первое сопоставление этих знаков с алфавитом кушанских монет проделала Н. Н. Забелина, работающая над изданием колокольчика. Колокольчик можно ориентировочно датировать I—II вв. н. э.

В Пахтаабадском районе обнаружены при раскопке одного из имевшихся здесь небольших тепе несколько захоронений. Одно из них было в глиняном гробу в виде длинной, расширяющейся в одну сторону ванночки с округлым выступом на широкой боковой стороне. Общая длина гроба 2,05 м, в том числе длина выступа 0,2 м, ширина 0,23—0,52 м, высота 0,23—0,24 м, толщина стенок 2—2,5 см и днища 1,5—2 см. Крышка не сохранилась, но, по рассказу местных жителей, она состояла из плоских плиток. В днище имеется несколько отверстий (диаметром 1—2 см). Гроб вылеплен от руки из глины с примесью дресвы и самана, затем подвергнут обжигу.

Это вторая находка такого гроба в Таджикистане. Первая была сделана М. М. Дьяконовым при работах на Туп-хоне (погребение № 43), но там сохранился лишь фрагмент (видимо, меньше половины), так что форма гроба оставалась неизвестной. М. М. Дьяконов сопоставил этот гроб с парфянскими гробами, обнаруженными на территории зарубежной Парфии (Дура-Европос и Селевкия на Тигре), датировав свою находку началом нашей эры, не раньше. Судя по керамике, сопровождавшей гроб из Пахтаабадского района, он может быть датирован несколько более поздним временем — первыми веками нашей эры.

В 1952 г. сотрудниками сектора открыт и обследован архитектурный комплекс Ходжа-Нахшран, расположенный на западном склоне Баба-тага, близ Каратаг-Дарьи (Регарский район). Комплекс состоит из двух сильно разрушенных порталных мавзолеев. В мавзолее № 1, который удалось датировать второй половиной XI или XII в., сохранилась прекрасная терракотовая разделка одного из устоев портала (рис. 58). Декоративное убранство мавзолея чрезвычайно близко к мавзолеям в Саяте. База и капитель трехчетвертной колонки сближают его с ранним мавзолеем комплекса Султан-Саадат в Термезе.

Мавзолей № 2, по времени несколько более поздний (вторая половина XII или XIII в.), имеет чрезвычайно развитую порталную часть и уступчатые срезы в верхней части четверика стен. Полностью сохранилась узорная кладка шипцовой и отчасти щековых стенок портала, а также стен интерьера. Над входом в гур-хану находится терракотовое панно.

Одновременно был открыт и предварительно изучен мавзолей Ак-астана на территории Узунского района Сурхан-Дарьинской области. Он оказался сильно перестроенным центрическим мавзолеем второй половины X—первой половины XI в., имеющим много общего с мавзолеем Мир-сейид-Бахром в Кермине. Мавзолей Ак-астана внутри квадратный, с нишами посередине каждой стороны. По углам ниш трехчетвертные колонки. Своеобразен и интерьер ярус парусов.

Вновь открытые памятники характеризуют высокий уровень архитектурного искусства X—XIII вв. и дают новый важный материал для

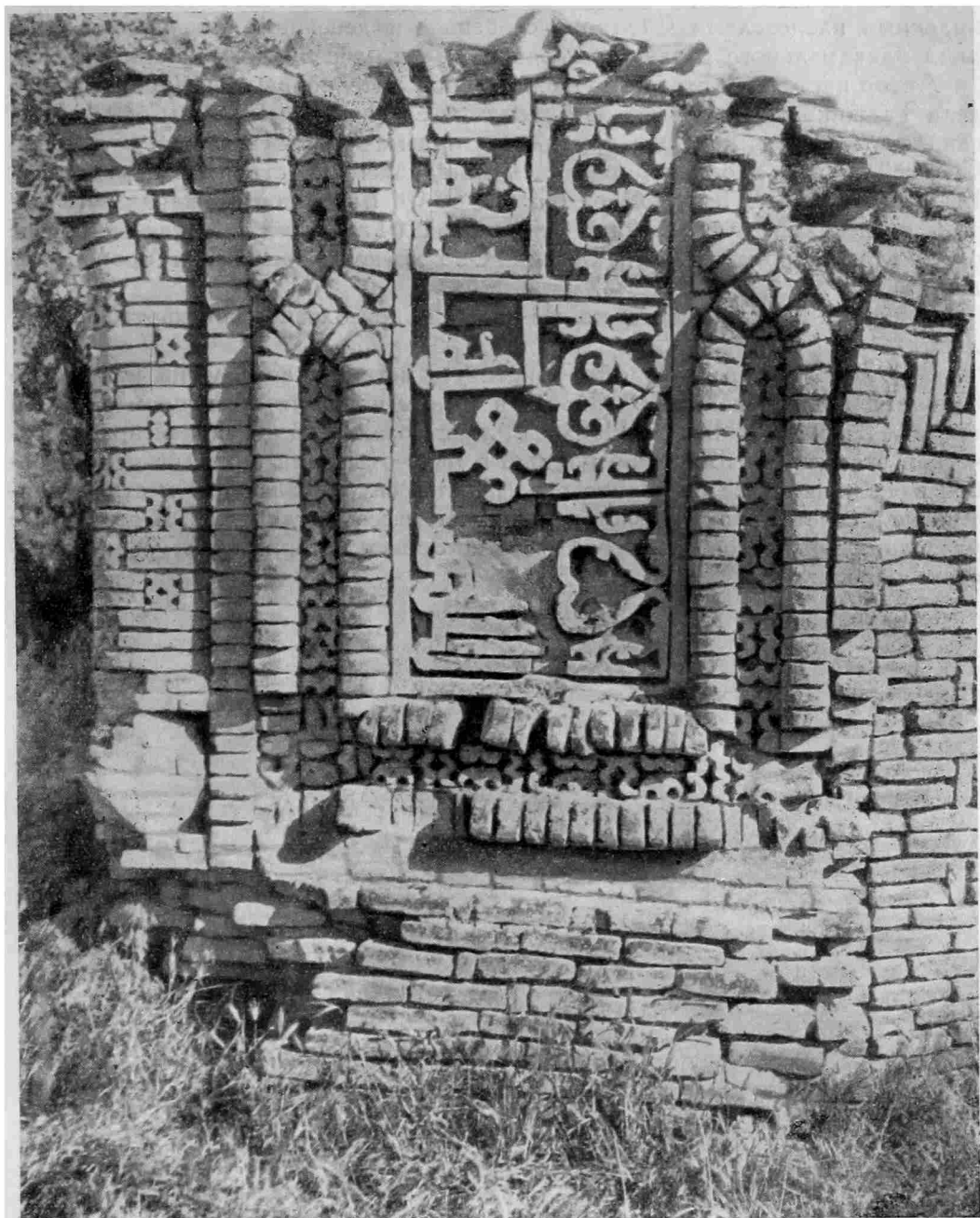


Рис. 58. Деталь портала мавзолея № 1. Архитектурный комплекс Ходжа-Нахшран.

исследования эволюции типа среднеазиатского мавзолея и отдельных архитектурных форм.

В 1952 г. сотрудники сектора, помимо полевых исследований и регистрации находок, вели разработку научно-исследовательских тем. Е. А. Давидович продолжала свои работы в области изучения средневековой среднеазиатской нумизматики. В этом плане, в частности, ею было завершено исследование большой группы караханидских монет второй половины XII—начала

XIII в. В результате удалось выявить совершенно новые типы монет, установить генеалогию и хронологию ферганских караханидов, характер взаимоотношений между хорезмшахом Мухаммедом и последними караханидскими владельцами Ферганы, особенности денежного обращения в период максимального развития в Средней Азии серебряного кризиса и т. д.

Автор настоящей статьи продолжал сбор материалов по истории горного дела Таджикистана. Совместно с геологом О. И. Исламовым им была написана статья «О некоторых орудиях и приемах средневековых рудокопов Средней Азии». Концентрировались материалы из старинных рудников. Была, в частности, получена от геолога Э. Ф. Башкиной кирка из рога марала с гнездами для каменных вкладышей (Таласский Ала-тау) — первое орудие такого рода в Средней Азии. Оно может относиться к бронзовому веку.

Сектором начаты работы по составлению археологической карты республики.

В 1952 г. сектор археологии Института истории, археологии и этнографии АН Таджикской ССР работал в тесном контакте с сектором Средней Азии и Кавказа ИИМК АН СССР, участвовал в одной общей археологической экспедиции. Большую помощь в развертывании археологических работ в Таджикистане постоянно оказывали республиканские и местные партийные и советские организации и широкие массы трудящихся. В результате удалось получить новые материалы по истории и истории культуры таджикского народа.
