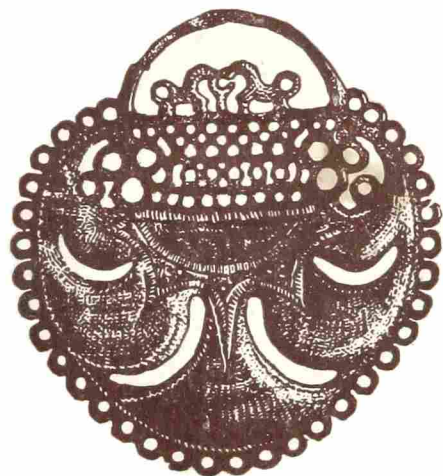


АКАДЕМИЯ НАУК СССР

СОВЕТСКАЯ
АРХЕОЛОГИЯ



2
1975

Вещь хранится в фондах Государственного Исторического музея (инв. № 96190). Сохранность сюльгамы неудовлетворительная.

По своим размерам польное-ялтуновская сюльгама схожа с борисоглебской. Ее основной дрот обмотан тонкой бронзовой полоской (ширина 1 мм). Кстати, лентой шириной в 1 мм была обмотана и сюльгама из рва Троицкого городища, также с напаянными усиками, датируемая III—IV вв. н. э.¹⁴

Польное-ялтуновская сюльгама была обнаружена в нижней части груди костяка погребения 1. По внешней ее кромке в плоскости кольца прикреплены четыре симметрично расположенных S-образных завитка. Такой же завиток помещен поперек на концах усиков (они короче, чем у борисоглебской сюльгамы). К нему, как и к двум ближайшим усикам-завиткам, с нижней стороны были припаяны изогнутые под углом спиральки, на которых могли крепиться утраченные элементы украшений. На линии стыка усиков с дротом помещаются две цилиндрические «кнопки».

Установленные аналогии позволяют отнести Борисоглебскую сюльгаму к мордовско-финскому типу, что представляет интерес для уточнения этнической принадлежности племен, населявших этот район в раннем железном веке.

Приблизительная датировка вещи — IV—V вв. н. э.

¹⁴ А. Ф. Дубынин. Троицкое городище. МИА, 156, 1970, стр. 79, табл. 18, 10.

¹⁵ А. Е. Алихова. Ук. соч., стр. 41.

Э. В. РТВЕЛАДЗЕ

К ХАРАКТЕРИСТИКЕ ПАМЯТНИКОВ СУРХАНДАРЬИНСКОЙ ОБЛАСТИ АХЕМЕНИДСКОГО ВРЕМЕНИ

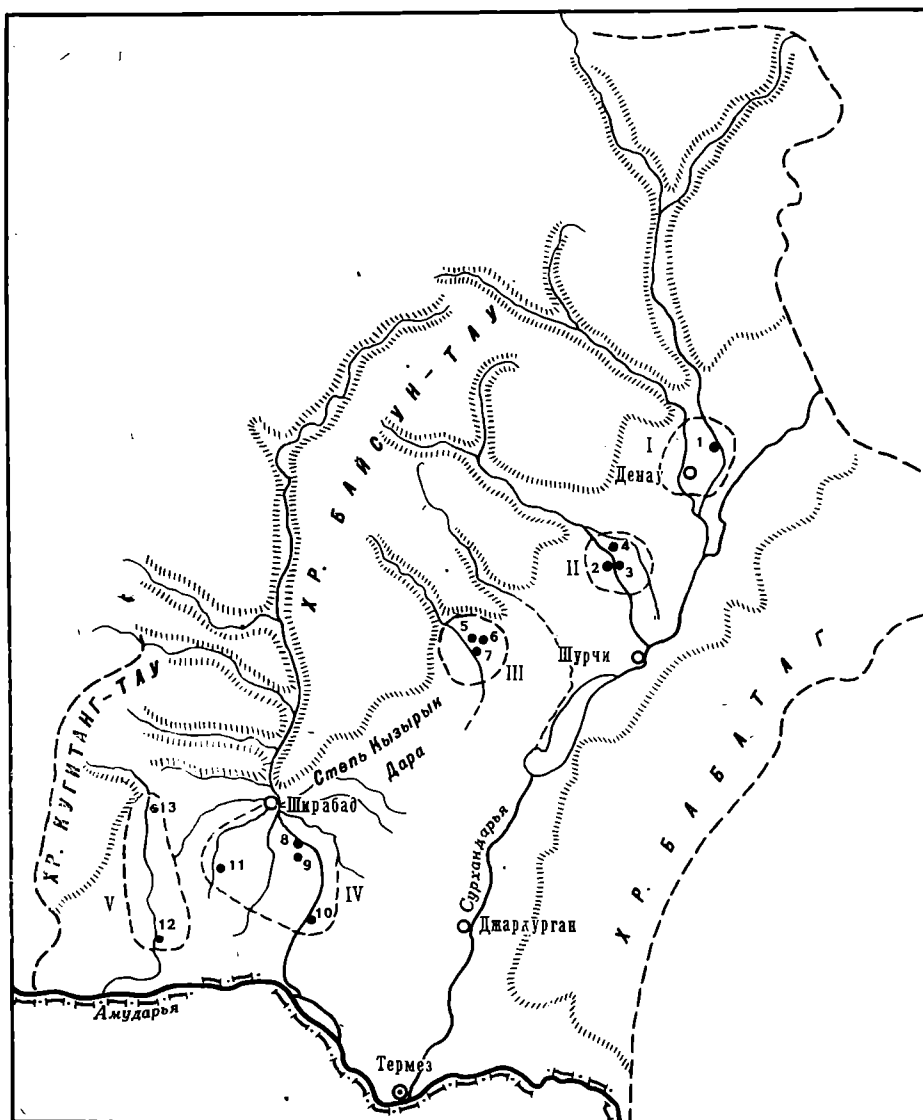
На юге Узбекистана лежит довольно обособленная в географическом отношении Сурхандарьинская область, ограниченная с севера и запада горными хребтами Байсун-тау и Кугитанг-тау, а с юга и востока Амударьей и Бабатагом. В прошлом эта область наряду с соседними районами Таджикистана составляла значительную часть северной, или правобережной, Бактрии. Однако, если в Таджикистане памятники ахеменидского времени стали известны еще с конца XIX в. (Амударьинский клад), а в первые послевоенные годы уже были найдены и частично раскопаны слои IV—VI вв. до н. э. на городище Калай-Мир (Кобадан I)¹, то в Сурхандарьинской области они долго оставались неизвестными. Началом истории их изучения следует считать первые годы предыдущего десятилетия, когда были открыты и исследованы слои ахеменидского времени на городище Халчаян (Ханака-тепе²) и Кучук-тепе в Музрабдской степи, в 70 км к северо-западу от Термеза³. В последующие годы благодаря постоянным маршрутным рекогносцировкам, проводимым сотрудниками Узбекстанской искусствоведческой экспедиции в различных районах Сурхандарьинской области, зафиксировано значительное количество памятников этого времени, и среди них крупнейшее городище данного периода в Северной Бактрии — Кызыл-тепе⁴. К настоящему времени общее число поселений VI—IV вв. до н. э. достигло 13.

¹ М. М. Дьяконов. Археологические работы в нижнем течении реки Кафирниган (Кобадан) (1950—1951 гг.) МИА, 37, 1953, стр. 25; Н. Н. Забелина. Раскопки на городище Калай-Мир. МИА, 37, 1953, стр. 131; М. М. Дьяконов. Сложение классового общества в Северной Бактрии. СА, XIX, 1954, стр. 121—140.

² Г. А. Пугаченкова. Халчаян. Ташкент, 1966, стр. 32—33.

³ Л. И. Альбаум. К датировке верхнего слоя Кучук-тепе. ИМКУ, 8, Ташкент, 1969, стр. 69—79.

⁴ Г. А. Пугаченкова. Работы в Шурчинском районе УзССР. АО—1972, М., 1973, стр. 467—468; Э. Хакимов. Из археологических открытий 1972 г. УСА 2, Л., 1972, стр. 55.



В процессе наблюдения над топографией их размещения выяснилась интересная закономерность: все они группируются в нескольких обособленных друг от друга оазисах, расположенных на небольших горных речках. Сейчас можно выделить пять таких оазисов, расположенных в предгорной полосе вдоль Байсун-тау — Кугитанг-тау от Халчаяна до Музрабада (см. карту). Приводим описание этих оазисов, названных нами по основным речным системам, с краткой характеристикой поселений, входящих в каждый из них. Датировка поселений определяется по находкам весьма характерных для ахеменидского времени сосудов цилиндро-конической формы с подкосом в нижней части, имеющих ближайшие параллели в комплексах Яз II—III, Кобадан I и Афрасиаб I.

I. Сангардак — Тупалангский оазис — орошался водами рек Сангардак, в нижнем течении Кызыл-су, и Тупаланг, берущих свое начало в горах Байсун-тау. Исследован еще недостаточно. К позднеахеменидскому времени относится нижний слой Халчаяна (№ 1 на карте).

Халкаджарский оазис питался водами реки, носящей в верхнем своем течении название Халкаджар, а в нижнем Тентек-сай, берущей начало в горах Байсун-тау. На одном из боковых протоков этой реки, Кызыл-сае, расположено городище Кызыл-тепе площадью более 20 га, раскопки на ко-

тором с 1971 г. ведет отряд Узбекистанской искусствоведческой экспедиции (№ 2 на карте). В окрестностях Кызыл-тепе отмечена целая группа мелких поселений ахеменидского времени (№ 3, 4 на карте)⁵. Еще одно поселение этого же времени зафиксировано у искусственного озера Ахад-Куль, но размеры его неясны⁶.

Ургульский оазис орошался водами Ургуль-сай, берущего начало в горах Байсун-тау. В настоящее время Ургуль-сай заполняется водой только во время весенних паводков, широко разливаясь по равнине, летом полностью пересыхает. В этот оазис входят три поселения ахеменидского времени, расположенные у юго-западной окраины к. Бандыхан в радиусе 3—5 км. Таково **Гази-мулла-тепе**, где от некогда значительного поселения сохранился небольшой холм высотой до 5 м и диаметром до 50 м, но керамика встречается и на расстоянии до 500 м к северу и 200—300 м к западу от него (№ 5 на карте).

В 2 км к юго-западу от Гази-мулла, на левом берегу Ургуль-сай, расположено **Киндык-тепе**. В плане это подпрямоугольное тепе размером 40×30 м с несколько вытянутой северо-восточной частью, высотой до 4 м (№ 6 на карте). Ориентировано по линии северо-запад — юго-восток. К северу и к западу от тепе керамика встречается на расстоянии до 200 м.

В 1 км к востоку от Киндык-тепе находится **Безымьянное тепе**. Оно состоит из четырех частей, разделенных рвами, роль которых выполняли блуждающие русла Ургуль-сай. Общая протяженность городища, ориентированного длинной стороной по линии восток — запад, около 500 м, наибольшая ширина до 200 м (№ 7 на карте). Самая высокая часть городища до 6 м, видимо цитадель, расположена в западной стороне и значительно разрушена кладбищем.

Ширабадский оазис орошался водами Ширабад-дарьи, берущей начало в горах Байсун-тау и ее боковыми протоками. Здесь зафиксировано четыре памятника ахеменидского времени, из них три расположены в непосредственной близости от Кара-Су, главного русла Ширабад-дарьи, а один — на ее боковом протоке.

Городище **Джандавлят-тепе** находится у Саитабада, в 7 км к юго-востоку от Ширабада. Общая протяженность городища с северо-запада на юго-восток — 360 м, наибольшая ширина до 200 м. Размеры поселения ахеменидского времени неясны, так как оно перекрыто мощными слоями кушанского времени, но весьма возможно, что оно было довольно значительным, поскольку керамика этого периода зафиксирована в разных местах (№ 8 на карте).

В 1 км к югу от Джандавлят-тепе расположено **Пачмак-тепе**. Представляет собой округлый в плане бугор диаметром 30 м и высотой до 3 м (№ 9 на карте). По предположению Ш. Пидаева, содержит остатки монументального здания, храма огня⁷.

Талашкан-тепе I находится в 15 км к юго-западу от Ширабада, у кишлака Талашкан. В плане это городище округлой формы диаметром 125—130 м. Окружено стеной шириной до 5 м, выстроенной из сырцового кирпича 62×31×10 см, 58×29×10 см⁸ и высотой до 3 м. Представляет собой, по-видимому, цитадель (?) некогда большого поселения, так как в разных местах за пределами стены зафиксированы находки керамики того же времени.

У северной окраины к. Ангор обследовано Л. И. Альбаумом **Безымьянное тепе**. Размеры небольшие, точно не установлены⁹.

⁵ З. Хакимов. Ук. соч., стр. 55.

⁶ Г. А. Пугаченкова. Работы..., стр. 467—468.

⁷ Ш. Пидаев. Раскопки святилища «ахеменидского» времени на холме Джандавлят-тепе в Северной Бактрии. Древний город Средней Азии. Л., 1973, стр. 27—28.

⁸ Э. В. Ртвеладзе. К обследованию древних городищ в Северной Бактрии. АО — 1972, М., 1973, стр. 419.

⁹ Сообщение Л. И. Альбаума, которому приношу искреннюю благодарность.

Улян-Булак-сайский оазис орошался водами Улян-Булак-сай, берущего начало в горах Кугитанг-тау. Здесь пока зафиксированы два поселения ахеменидского времени. Это **Кучук-тепе** — небольшой холм высотой около 8, диаметром около 50 м. К ахеменидскому времени относится верхний слой, содержащий остатки помещений с разнообразным материалом¹⁰.

Второй памятник — **Дабиль-курган**, находящийся у северной окраины кишлака Пашхурд, на левом берегу Дабиль-сай. В плане имеет форму клина, вытянутого с севера на юг; общая протяженность более 300, наибольшая ширина до 120, высота до 12 м (№ 13 на карте). В нижних слоях зафиксирована керамика ахеменидского времени. Поселение заселялось вплоть до позднего средневековья.

На основе первичных рекогносцировочных обследований можно отметить характерные признаки всех этих оазисов. Так, каждый из оазисов включает в себя три-четыре небольших поселения. Там, где это удалось проследить, центрами оазисов являются довольно крупные городища с четким развитым планом и фортификацией (цитадель, оборонительные стены, рвы) — Кызыл-тепе, Талашкан-тепе I, Безымянное тепе в Ургульском оазисе. Поселения обычно находятся на небольшом расстоянии друг от друга в радиусе 5—10 км. Наиболее удалены друг от друга поселения в Ширабадском оазисе, который по своей площади был, по всей вероятности, наиболее крупным. Поселения во всех пяти оазисах располагаются на берегах рек ледникового или родникового происхождения или в непосредственной близости от них. Следует заключить, что дебит воды в некоторых из этих рек, теперь частично или совсем пересохших, был в ахеменидское время более высоким, чем сейчас.

Интересно, что большинство оазисов располагалось в зоне предгорий, за исключением Ширабадского и частично Улян-Булак-сайского, занимающих степные районы. Сами поселения, как правило, занимают места по верхнему течению рек, в непосредственной близости от выхода их на равнину. Материальная культура этих оазисов изучена еще слабо, но в области керамического производства и строительной техники она характеризуется преобладанием сосудов цилиндро-конической формы с подкосом в нижней части и прямоугольным сырцовым кирпичом 62×31×10 см, 58×29×10 см.

Подобный принцип размещения поселений по оазисам, привязанным к определенной речной системе, известен и до ахеменидского времени. Археологи фиксируют его на юге Средней Азии еще до эпохи бронзы¹¹. В Северной Бактрии он также, видимо, унаследован от предшествующей поры, так как во всех выделенных нами оазисах, кроме поселений ахеменидского времени, имеются поселения развитой и поздней бронзы. Проиллюстрируем это положение примерами.

В Сангардак-Тупалангском оазисе к эпохе развитой бронзы относится нижний слой познесредневековой крепости г. Денау. В Халкаджарском оазисе располагается целый комплекс поселений развитой и поздней бронзы у кишлака Миршаде¹². В Ургульском оазисе к этому времени относится Безымянное тепе в 3 км к югу от кишлака Бандыхан. Недавно обнаруженное сотрудниками Бактрийской экспедиции В. Н. Пилипко и В. И. Осиповым в Ширабадском оазисе поселение Джаркутан и, наконец, в Улян-Булак-сайском оазисе — это уже хорошо известные Саполи-тепе и нижний слой Кучук-тепе¹³.

Расположение памятников показывает, что в ахеменидское время, видимо, еще не начался в широких масштабах процесс освоения долин круп-

¹⁰ Л. И. Альбаум. Ук. соч., стр. 69—79.

¹¹ В. М. Массон. Процесс урбанизации в древней истории Средней Азии. Тезисы докладов сессии, посвященной итогам полевых археологических исследований 1972 г. в СССР. Ташкент, 1973, стр. 36—37.

¹² Г. А. Пугаченкова. Новый памятник древнебактрийской культуры. УСА, Л., 1972, стр. 47—49.

¹³ А. Аскарлов. Поселение древних земледельцев на юге Узбекистана. Общественные науки в Узбекистане, 8, 1971, стр. 40—43.

ных рек Сурхандарьи — Амударьи в пределах Сурхандарьинской области. Во всяком случае ни в долине Амударьи, где проведены стратиграфические раскопки на поселениях Хатын-Рабат, Айртам и в Старом Термезе, ни в низовьях и по среднему течению Сурхандарьи пока не обнаружено слоев этого времени¹⁴. Таким образом, уже сейчас на основе первичных рекогносцировочных, а кое-где и стационарных исследований¹⁵ можно осветить некоторые весьма важные вопросы исторической географии части Северной Бактрии в ахеменидское время, которые при дальнейшем более углубленном изучении, несомненно, пополнятся новыми данными.

¹⁴ Стратиграфическое изучение Хатын-Рабата и Айратама проводили сотрудники Узбеккистанской искусствоведческой экспедиции. Материал хранится в Институте искусствознания им. Хамзы. Из археологических памятников в среднем течении Сурхандарьи стратиграфия установлена для Дальверзин-тепе, который возник в греко-бактрийское время. См. Г. А. Пугаченкова. Новое о Дальверзин-тепе, СА, 1971, 4, стр. 188.

¹⁵ Стационарные исследования проводились на следующих поселениях ахеменидского времени: Кызыл-тепе. Талашкан-тепе I, Пачмак-тепе и Кучук-тепе.

П. Н. СТАРОСТИН

ПОГРЕБЕНИЕ С ОСТАТКАМИ КРЕМАЦИИ В НИЗОВЬЯХ КАМЫ

Летом 1972 г. на Нижней Каме в Куйбышевском районе Татарии при раскопках II Старо-Куйбышевского могильника выявлено погребение середины I тысячелетия н. э. с обрядом кремации. Его остатки случайно обнаружены сотрудником Казанского филиала АН СССР Е. П. Казаковым в обнажении надлуговой террасы правого берега р. Бездны, левого притока Камы, в 1,2 км к востоку от Старого Куйбышева. На глубине около 70 см от поверхности в нижних горизонтах темного гумированного слоя замечены мелкие жженые человеческие кости. Поверхность террасы ровная, задернованная, до середины 1950-х годов использовавшаяся под посеvy, ныне интенсивно разрушается водохранилищем.

Заложенный нами на краю террасы раскоп размером 2×2 м позволил выявить следующую стратиграфию грунта. Сверху на 15–18 см шел слой дерна. Под ним до глубины 35 см залегал серый пахотный слой. Еще ниже шел мелкий по структуре темный гумированный слой. На глубине 55–60 см фиксировалась красная материковая глина.

В северо-западной части раскопа на глубине 45 см от уровня современной поверхности могильника прослежены остатки овальной в плане ямы, в значительной части разрушенной рекой. Яма была заполнена серым слоем с красноватыми крапинами глины и имела ступенчатое дно (рис. 1, Б; 2). На одной из ступенек обнаружено глиняное пряслице. В нижней части ямы на глубине около 75 см от уровня современной поверхности террасы, по-видимому на дне, найдены кусочки пережженных костей¹, угольки, а также фрагменты глиняного сосуда.

По обряду и форме ямы давнее захоронение напоминает погребения II Рождественского могильника, где в 1950-е годы проводились большие раскопки. Напомню, что многие из ям погребений II Рождественского могильника, как и рассматриваемая, имеют ступенчатые днища; в нижнюю часть которых сыпался прах и ставились сосуды².

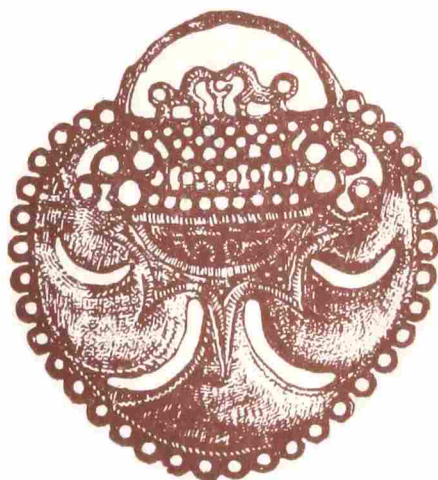
¹ Исследование обгоревших фрагментов костей из погребения проведено сотрудниками физико-технического отдела Института судебной медицины Министерства здравоохранения СССР В. Н. Звягиным и В. К. Ивановым. Фрагмент теменной кости из области затылочного шва был отнесен к человеку 41–60 лет.

² В. Ф. Генинг, В. Е. Стоянов, Т. А. Хлебникова, И. С. Вайнер, Е. П. Казаков, Р. К. Валеев. Археологические памятники у села Рождествено. Казань, 1962, стр. 38.

ISSN 0038-5034

АКАДЕМИЯ НАУК СССР

СОВЕТСКАЯ АРХЕОЛОГИЯ



1

1981

удачно отлитые изделия. Скорее всего они были заготовлены как металлический лом. Это обстоятельство заставляет предполагать принадлежность Закаменского клада мастеру-литейщику, ведь для эпохи поздней бронзы и раннего железа находки металлических изделий, заготовленных специалистами-литейщиками, явление довольно обычное. В частности, подобные клады медно-бронзовых изделий так же, как уже говорилось выше, относящиеся к скифо-тагарскому времени, известны из сравнительно близкой области Южной Сибири — Минусинской котловины¹⁶.

¹⁶ Киселев С. В. Ук. соч., с. 151; Гришин Ю. С. Производство в тагарскую эпоху, с. 176, 177.

Э. В. РТВЕЛАДЗЕ

БРОНЗОВЫЙ КИНЖАЛ ИЗ ЮЖНОГО УЗБЕКИСТАНА (Вахшувар)

Маршрутный отряд Узбекстанской искусствоведческой экспедиции после завершения обследования равнинной и адырной зон приступил к изучению предгорьев и гор Сурхандарьинской обл. УзССР¹.

В процессе этих обследований особо интересные находки были сделаны в кишлаке Вахшувар, расположенном по обоим сторонам живописной долины одноименного сая, у подножья Байсун-тау, в 40 км к северо-западу от г. Денау.

На втором уступе высокой речной террасы левого берега Вахшувар-сая было обследовано поселение Сар-тепе, указанное нам местным жителем Санакулом Хайдаровым. Поселение со всех сторон окружено дворами и домами, при постройке которых уничтожена значительная его часть. В настоящее время оно имеет вид неправильного, вытянутого вдоль сая прямоугольника длиной 80 м, шириной от 25 м в северо-западной до 43 м в юго-восточной части, с высокими обрывистыми краями.

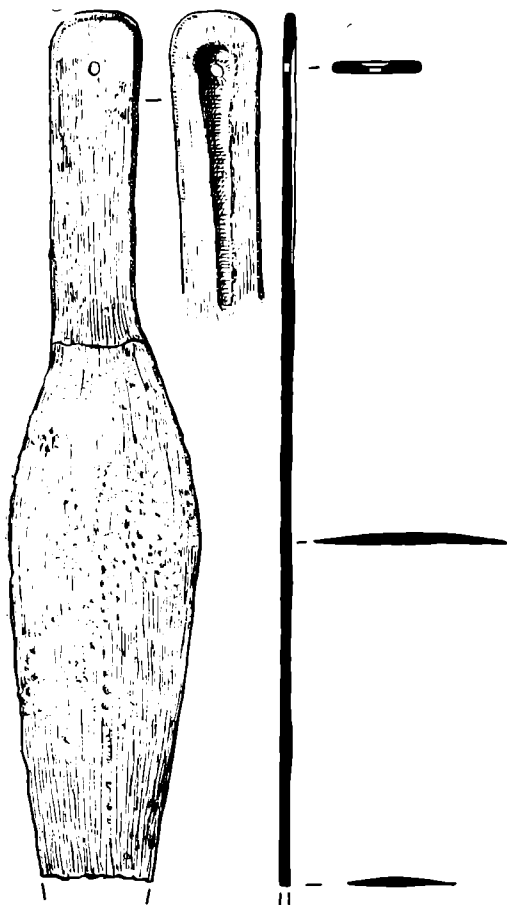
Судя по керамике, найденной на поверхности и в обрезах, верхние горизонты поселения можно датировать X—XV вв. Отсутствие на поселении керамики после XV в. подтверждает свидетельство письменных источников о том, что в начале XVI в. Вахшувар подвергся опустошительному разгрому войсками Шейбани-хана². Обращают на себя внимание находки лепной керамики, покрытой красным или коричневым ангобом, иногда с росписью ярко-красной краской, встреченной вместе с глазурованной керамикой X—XII вв. Эта керамика найдена уже на ряде горных и равнинных поселений бассейна Сурхандарьи, что свидетельствует о ее широком распространении в данном регионе.

В северо-западной части тепе при копке ямы для хозяйственных нужд примерно на глубине 6—7 м местный житель Тахиров Али нашел целый бронзовый кинжал (рисунок). Его конец был отломан и утерян при очистке кинжала. Клинок ромбовидной формы, сравнительно широкий, обоюдоострый. Рукоятка массивная, прямоугольных очертаний, с овальным верхом. По обеим сторонам рукоятки вдоль краев прослеживаются валики, у верхнего конца небольшое отверстие, видимо, для крепления обкладки рукояти. Длина сохранившейся части кинжала 21 см, но первоначально она равнялась 25—26 см. Длина рукоятки 8 см, ширина 2,2 см, наибольшая ширина клинка 4,7 см, толщина 2 мм.

Описанный кинжал представляет значительный интерес, поскольку аналогичные кинжалы известны по ряду памятников Восточного Казах-

¹ В маршруте принимали участие М. Х. Исхаков и О. С. Маликов.

² Таварих-и гузида-Нусрат-наме. Ташкент, 1967, рис. 138.



Бронзовый кинжал из Вахшувара. Натуральная величина

хи поздней бронзы — раннего железа занимали только равнинные и адырные зоны. Теперь же можно предполагать, что в эту эпоху происходит и освоение предгорий, в частности плодородной долины Вахшувар-сая. Район Вахшувара расположен на высоте 1500—1600 м над уровнем моря, а известные прежде поселения (Кучук-тепе, Джаркутан, Бандыхан I, Миршаде) находятся на высоте 200—500 м. Таким образом, Сар-тепе является наиболее высокогорным поселением этого времени на юге Узбекистана.

Восточноказахстанское происхождение кинжалов с обособленной рукояткой, судя по количеству их в этой области, не вызывает сомнения. В Средней же Азии до находки в Вахшуваре единственным экземпляром кинжалов подобного типа был упомянутый тулхарский. Примечательно, что оба кинжала происходят с территории Северной Бактрии, что может свидетельствовать о наличии контактов между племенами, населявшими этот регион, и восточноказахстанскими племенами.

стана и Средней Азии эпохи поздней бронзы. По своему типу он относится к так называемым кинжалам с обособленной рукояткой. Наиболее близкой аналогией ему является кинжал из могилы 6 раннего Тулхарского могильника³. Подобные погребения А. М. Мандельштам относит к категории ям со спуском и датирует XIII—IX вв. до н. э.⁴ Особенно характерны такие кинжалы для Восточного Казахстана, где они датируются тем же временем⁵. Исходя из данных аналогий, можно отнести и вахшуварский кинжал к XIII—IX вв. до н. э.

Находка кинжала на Сар-тепе показывает, что нижний культурный слой в этом месте, вероятно, относится к эпохе поздней бронзы.

Любопытно, что наряду с расписной лепной керамикой X—XII вв. н. э. здесь найдены несколько фрагментов лепной расписной керамики иного типа — со светло-коричневой поверхностью и росписью наклонными мазками, схожей с керамикой начала I тысячелетия до н. э. из Бандыхан-тепе I.

До находки кинжала в Вахшуваре считалось, что поселения эпохи

³ Мандельштам А. М. Памятники эпохи бронзы в Южном Таджикистане. МИА, № 115, 1968, с. 63, 78, табл. IV, 5.

⁴ Там же, с. 92.

⁵ Черников С. С. Восточный Казахстан в эпоху бронзы.— МИА, № 88, 1960, с. 164, 165; с. 257, табл. LXIV, 2—4.

С. ЛЕВУШКИНА, Е. ФЛИЦИАН

ХИМИЧЕСКИЙ СОСТАВ МЕТАЛЛА КИНЖАЛА ИЗ ВАХШУВАРА

Состав металла кинжала из Вахшувара определялся различными видами анализа. Первоначальная полуколичественная характеристика элементарного состава примесей к основному металлу была получена с помощью эмиссионного спектрального анализа¹. Несмотря на приближенность, метод этот удобен тем, что он быстр и прост и может быть проведен со сравнительно малым количеством пробы от изучаемого объекта. В последнее время он нашел широкое применение в археологии и довольно успешно используется многими исследователями.

Отбор проб произведен стальными борами из рукоятки и клинка кинжала. Данные анализа приведены ниже:

Элементарный состав, %	Рукоятка	Клинок	Элементарный состав, %	Рукоятка	Клинок
Si	0,3	0,1	Pb	0,4	0,5
Al	0,01	0,003	As	>3	>3
Ca	0,05	0,03	Bi	0,04	0,07
Fe	0,7	0,5	Ni	0,04	0,04
Mg	0,1	0,1	Co	0,003	0,05
Mn	0,02	—	Sb	0,03	0,03
Ag	0,02	0,02	Sn	0,0005	0,0005
Cu	Осп.	Осп.			

Как можно видеть из приведенных данных, основным металлом изделия служил сплав меди с мышьяком. Примесь таких элементов, как кремний, алюминий, кальций, можно отнести к естественной примеси, так как эти элементы входят в состав основных рудообразующих минералов.

Содержание олова (0,0005%) очень низкое, следовательно, в данном изделии в качестве легирующей добавки оно не было использовано и измеренное количество его следует отнести к естественной примеси.

Незначительна примесь таких элементов, как серебро, марганец, висмут, никель, кобальт, сурьма и свинец. Эти металлы, как правило, сопровождают медные и мышьяковистые руды. Сурьма является ближайшим аналогом мышьяка. В данном случае со значительной долей вероятности их можно также отнести к естественной примеси.

На основании спектрального анализа можно прийти к заключению, что изучаемый предмет состоит из медно-мышьякового сплава с естественной примесью железа, свинца и сурьмы. Разнообразная микропримесь других элементов к этому сплаву, возможно, свидетельствует о металлургическом происхождении данного металла.

Для характеристики распределения содержания мышьяка по поверхности кинжала (верхней и нижней) без изменения его внешнего вида использовался рентгено-флуоресцентный метод. Определенное содержание мышьяка в кинжале колеблется от 2,1 до 3,4%. Добавка к меди такого количества мышьяка наряду с последующей проковкой изделия в холодном виде, по мнению древних мастеров, должна была, видимо, улучшать свойства металла и способствовать упрочнению изделия. О существовании последнего факта свидетельствуют следы, оставленные на поверхности кинжала. Беря за основу исследования медных сплавов различных металлических находок, проведенные в свое время И. Р. Селимхановым с со-

¹ Анализ был произведен в Центральной лаборатории Министерства геологии УзССР.

трудниками² и И. В. Богдановой-Березовской³, мы пришли к выводу, что по содержанию примеси мышьяка, железа и сурьмы в сплаве кинжала из Вахшувара его можно условно отнести к мышьяковистым бронзам I типа и датировать концом II — началом I тысячелетия до н. э.

² Селимжанов И. Р. Историко-химические и аналитические исследования древних предметов из медных сплавов. Баку, 1960.

³ Богданова-Березовская И. В. Химический состав металлических предметов из могильников эпохи бронзы в Бишкекской долине.— МИА, № 145, 1968, с. 163—168.

В. И. САРИАНИДИ

ЗЕРКАЛА ДРЕВНЕЙ БАКТРИИ

Открытие и исследование древнеземледельческих памятников эпохи бронзы в Бактрии показали, что во II тысячелетии до н. э. в этом регионе были распространены медно-бронзовые (в единичных случаях серебряные) зеркала, нередко помещенные в могилы в качестве заупокойных приношений. Особенно большое количество таких зеркал происходит из грабительских раскопок могильников эпохи бронзы области Балх, которые в конечном счете попали в антикварные лавки г. Кабула, где автор имел возможность сфотографировать и зарисовать их. В меньшем количестве, но встречены подобные зеркала и при археологических раскопках могильников эпохи бронзы Бактрии.

Как правило, это круглые (от 7—8 до 15—17 см в диаметре), слегка вогнутые зеркала в виде простого круглого диска с рельефным ободком по краю. Наряду с такими имеются зеркала с простой боковой ручкой, отлитые вместе, в одной форме¹.

Наряду с такими достаточно простыми по оформлению зеркалами имеется небольшая группа, ручки которых сохранили фигурное оформление в виде сильно стилизованной антропоморфной фигуры. Большая часть их происходит из грабительских раскопок могильников, но два встречены в могилах Сапалли-тепе², что дает веские основания рассматривать их все как относящиеся к эпохе бронзы (рис. 1, 1—3). Как правило, ручки таких зеркал массивны, отлиты отдельно (рис. 1, 4) и лишь затем припаяны к зеркалу. Имеющиеся образцы, как правило, отображают сильно стилизованные антропоморфные фигуры, у которых диск изображает голову, а сама ручка — тело с упирающимися в бедра руками. Наблюдается разная степень стилизации — от сравнительно реалистичных (рис. 1, 2—4) до предельно стилизованных (рис. 1, 1), когда руки переданы в виде двух изогнутых петелек, украшенных на плечах «погонами».

Помимо Бактрии известно еще лишь одно зеркало подобного типа в Белуджистане, ручка которого отлита в виде женской фигуры с подчеркнутой грудью и опущенными вниз руками. Подобно бактрийским образцам и это зеркало входило в состав погребального инвентаря могильника в Мехи³.

Долгое время это зеркало, относящееся к культуре Кулли, оставалось единственным из известных в системе Юго-западной Азии, так что было высказано вполне обоснованное для своего времени мнение о его чисто местном происхождении⁴.

¹ Сарияниди В. И. Древние земледельцы Афганистана. М., 1978, с. 78, рис. 40, 1, 3; Аскарлов А. Древнеземледельческая культура эпохи бронзы юга Узбекистана. Ташкент, 1977, табл. XXXVII, 1—5, 7, 9—10.

² Аскарлов А. Ук. соч., табл. XXXVII, 6, 8.

³ Stein A. An Archaeological Tour in Gedrosia. Memoires of the Archeological Survey of India, № 43, Calcutta, 1931, pl. XXXII.

⁴ Piggott S. Prehistoric India to 100 b. c. London, 1962, p. 114, fig. 11.