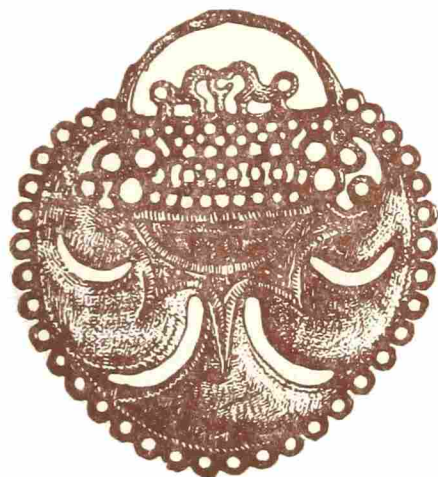


ISSN 0038-5034

АКАДЕМИЯ НАУК СССР

СОВЕТСКАЯ АРХЕОЛОГИЯ



2

1980

бронзовому веку. Пропилы, нанесенные на торцах скульптурки, идентичны прорезям на глиняных грузилах, которые широко распространяются с начала II тысячелетия до н. э. Эти факты в комплексе дают определенные основания предполагать датировку каменной скульптурки эпохой бронзы.

Близкие по времени антропоморфные каменные изваяния и небольшие фигурки окуневской культуры⁸, а также скульптурные изображения головы человека на поселении Самусь IV⁹ по технике выполнения во многом отличны от публикуемой, но их объединяет самая идея изображения человеческого лица и миниатюрность. Окуневская культура датируется¹⁰ (датировка Н. Л. Членовой стоит особняком)¹¹ эпохой ранней бронзы.

Отметим и такой интересный факт, как наличие и на Урале, и в окуневской культуре антропоморфных фигур двух размеров, крупных и миниатюрных.

Возвращаясь к предлагаемой дате антропоморфной скульптурки с восточного побережья Аргазинского водохранилища, отметим, что В. И. Мошинская, склонная давать уральским идолам наиболее поздние из всех предложенных в литературе дат, в то же время не отрицает, что подобная манера изображения человеческого лица, возникшая в дереве, а затем перенесенная на другие материалы, появилась, может быть, уже в эпоху мезолита¹².

⁸ Вадецкая Э. Б. Древние изваяния эпохи бронзы на Енисее. Автореф. канд. дис. Л., 1965.

⁹ Магющенко В. И. Некоторые новые материалы по самусьской культуре.— В сб.: Проблемы археологии Урала и Сибири. М., 1973, с. 191—198.

¹⁰ Максименков Г. А. Новые данные об эпохе бронзы в Минусинской котловине.— КСИА АН СССР, № 101, 1964, с. 19—23; *его же*. Современное состояние вопроса о периодизации эпохи бронзы Минусинской котловины.— В сб.: Первобытная археология Сибири. Л., 1975, с. 49.

¹¹ Членова Н. Л. Есть ли сходство между окуневской и карасукской культурами? — В сб.: Проблемы археологии Евразии и Северной Америки. М., 1977, с. 98—99.

¹² Мошинская В. И. Ук. соч., с. 100.

А. С. САГДУЛЛАЕВ

РАСКОПКИ ДРЕВНЕБАКТРИЙСКОЙ УСАДЬБЫ КЫЗЫЛЧА 6

(по итогам работ 1974—1976 гг.)

Узбекистанская искусствоведческая экспедиция под руководством Г. А. Пугаченковой с 1970 г. проводит систематические раскопки памятников эпохи поздней бронзы и раннего железа, расположенных в Миршадинском оазисе, в 9 км к северо-западу от райцентра Шурчи Сурхандарьинской обл.¹

В 1971—1973 гг. в оазисе были обследованы мелкие памятники, которые концентрировались вокруг крупного формирующегося города раннежелезного века — Кызыл-Тепе². Они получили условное название — Кызылча (рис. 1).

¹ Предварительные публикации см. Пугаченкова Г. А. Новый памятник древнебактрийской культуры.— УСА, вып. 1, 1972; Беляева Т. В., Хахимов З. А. Древнебактрийские памятники Миршаде.— В сб.: Из истории античной культуры Узбекистана. Ташкент, 1973.

² Сагдуллаев А. С. К эволюции древних поселений Южного Узбекистана.— «Строительство и архитектура Узбекистана», № 9. Ташкент, 1976, с. 34. Всего обнаружено шесть усадеб, которые в значительной мере размыты в древности саем. Удовлетворительно сохранились лишь две усадьбы.

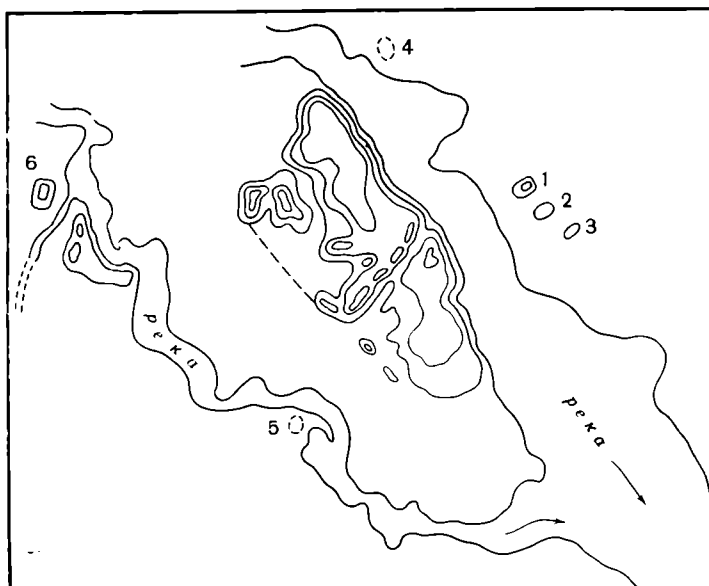


Рис. 1. Схема расположения усадеб в округе Кызыл-Тепе. 1—6 — усадьбы Кызылча

Три усадьбы располагались на левом берегу Кызылсу на незначительном расстоянии друг от друга (30—70 м). Усадьба Кызылча 1 имела прямоугольную планировку, размеры 45×25 , достигала 2—3 м в высоту. Размеры Кызылча-Тепе 2 — 35×24 м, высота 2 м. В 70 м к ЮВ от него находилось Кызылча-Тепе 3, размерами 35×15 м, высотой 1 м. На указанных памятниках собран подъемный материал, главным образом цилиндрикоконическая керамика, известная в оазисе по раскопкам Кызыл-Тепе.

Наиболее крупная и хорошо сохранившаяся усадьба Кызылча 6 расположена в 500 м к западу от цитадели Кызыл-Тепе на правом берегу Кызылджара. Памятник имеет четкий прямоугольный план (размерами 50×32 м) и состоит из двух частей — северной, высотой около 3 м, и прилегающей южной, высотой 1—2 м. Микрорельеф тепе частично разрушен поздними землянками, однако планировка восстанавливается полностью. Раскопки усадьбы начаты автором осенью 1974 г. и продолжены летом 1976—1977 гг.³ Они проводились в северной части холма, где намечаются контуры крупного архитектурного комплекса (рис. 2).

Основной жилой комплекс имеет квадратную планировку, размеры по осям северной и западной стороны $29,7 \times 29,7$ м. Массивные внешние стены шириной 3 м изучены на всем протяжении на северном и западном фасаде раскопа. С юга к жилому комплексу, видимо, прилегали небольшие подсобные хозяйственные постройки, поэтому высота холма здесь менее значительна.

В помещениях 6 и 1 заложены стратиграфические шурфы, которые выявили четыре строительных горизонта. Самая нижняя прослойка в пределах шурфов не содержит строительных остатков. Мощность этой прослойки 30 см. Выше расположены остатки архитектуры первого строительного горизонта.

В VI ярусе прослежено основание стен из сырца размерами $40 \times 20 \times 12$ и $41 \times 24 \times 13$ см. Здесь проходит уровень пола горизонта 1. В верхней части IV яруса пол горизонта 2, который имеет мощную горелую про-

³ Сагдуллаев А. С. Раскопки древнеземледельческих памятников в Северной Бактрии.— АО — 1976. М., 1977, с. 542. Осенью 1978 г. памятник был вскрыт полностью.

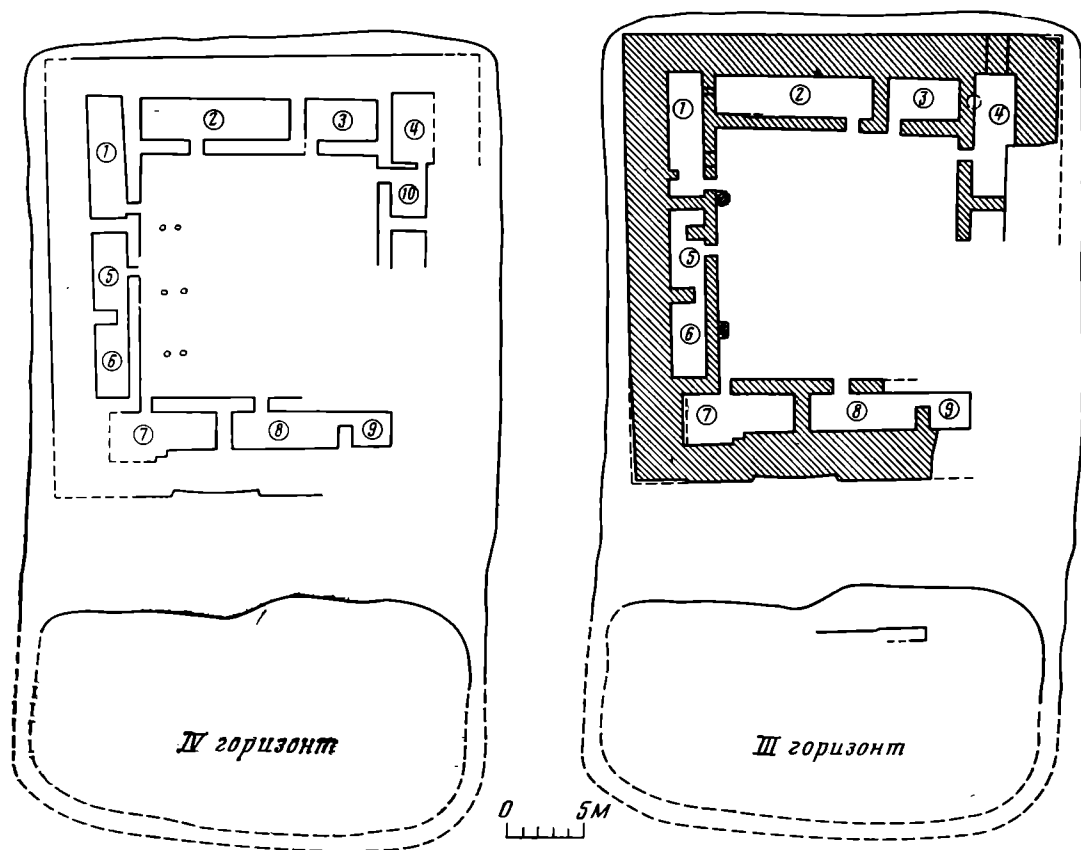


Рис. 2. Верхний слой. План усадьбы по уровню III—IV горизонта

слоя. Сильно обожжены и стены. Размеры сырца $43 \times 25 \times 11$ см. Пол горизонта 3 прослежен в средней части III яруса, где обнаружено большое количество находок, в том числе каменных орудий труда. Размеры сырцовых кирпичей $42 \times 28 \times 9$, $41 \times 28 \times 12$, $37 \times 25 \times 10$ см. Уровень пола горизонта 4 — в середине I—II ярусов, где под промазкой прослежен горелый слой толщиной 10—15 см, — очевидно, следы сгоревшего перекрытия. Помещения горизонта 3 и 4 от пола забутованы вертикальными рядами сырца, ($33 \times 23 \times 10$, $32 \times 24 \times 10$ см — гор. 4; $35 \times 23 \times 9$, $38 \times 24 \times 9$ см — гор. 3). Горизонты 1 и 2, а также предшествующая им прослойка составляют нижнюю часть культурного слоя мощностью 1,6 м. Горизонты 3 и 4 относятся к верхней части слоя мощностью 1,4 м.

Общая толща культурных напластований Кызылча 6 достигает 3 м. Это очень значительная величина для подобных мелких памятников. Это скорее всего свидетельствует об интенсивной строительной деятельности и длительности обитания на памятнике. В верхнем слое раскопа выявлено 10 помещений горизонта 4 и девять помещений горизонта 3 (рис. 2). Они расположены по периметру усадьбы. Центральная часть, восточный и южный фас Кызылча 6 изучены частично.

Как показывают данные шурфов и раскопа, на протяжении формирования верхнего строительного горизонта отдельные помещения жилого комплекса, видимо, не изменяли своей планировки. Так, стены горизонта 4 надстроены над стенами горизонта 3 и совпадают с ними как по размерам, так и по направлению. Приблизительно теми же остаются и площади помещений (рис. 2).

Рассмотрим помещения горизонта 3. На западном фасе околонуено три коридорообразных помещения — 1, 5, 6. Их размеры соответственно

8×2,5, 5,2×3, 5×2,3 м. Ширина стен 1—1,1 м (рис. 2). Помещение 1 площадью 20 м² представляло собой хранилище — хумхану. Хумы располагались вдоль стен. В помещении 5 обнаружены галечники — заготовки для каменных орудий, со следами шлифовки и первичной обработки. Здесь же найдены пряслица и керамические диски, выточенные из стенок или днищ сосудов. Видимо, помещение 5 было производственной мастерской, где изготовлялись орудия труда. Большое количество фрагментов хумов фиксируется в помещении 7 (площадь 20 м²). Сосуды предназначались для хранения сыпучих и жидких сельскохозяйственных продуктов. На полу помещения 4 в восточной части усадьбы отмечаются очажные пятна и скопления фрагментов керамики, каменных орудий и костей домашних животных.

Помещения 2, 3, 6, 8 были жилыми. Производственно-бытовой инвентарь встречается здесь довольно часто. Как правило, на полу комнат сохранились остатки камышовых циновок. Площадь помещений 2, 3, 6, 8 соответственно 26; 13,5; 12 и 18 м². В центральную часть основного комплекса ведут проходы шириной 60—80 см.

В центральной части усадьбы выделяется подквадратный двор (16,2×16 м) с утрамбованной прослойкой пола. У стен помещения 5 и 6 находятся два очага (рис. 2), один прямоугольный, другой представляет собой тандыр с кирпичной обкладкой.

В западной стороне двора обнаружены овальные ямки для опорных столбов (горизонт 4).

Горизонт 4 характеризуется некоторыми перестройками, хотя основы планировки остаются прежними. Архитектурные остатки этого уровня значительно разрушены и размывы, поэтому культурный слой на отдельных участках не превышает 20—40 см. Мощный горелый слой на полу — угольки, зола и пепел, обугленные кости домашних животных и обожженные прослойки, фрагменты керамики, а также каменные орудия, покрытые копотью, — достаточно ярко свидетельствуют о том, что усадьба разрушена при пожаре. Последний строительный период связан с забутовкой отдельных помещений. Однако интенсивно усадьба более не обживалась.

Основным датированным материалом является керамика, которая по стратиграфическим данным и технологическим признакам делится на два комплекса. Первый связан с нижним слоем. Эта керамика представлена круговой и лепной (рис. 3).

Цвет черепка лепной керамики коричневый, в тесте примесь песка. Характерны круглые короткие сливы и петлевидные ручки. В одном случае встречен процарапанный орнамент. Эти сосуды известны в оазисе по раскопкам безымянного тепе, Буйрачи II и Кызыл-Тепе. Лепная керамика Кызылча 6 генетически связана с лепной посудой, которая появляется в оазисе на грани II—I тысячелетий до н. э. и широко распространяется в начале I тысячелетия до н. э. Это подтверждается стратиграфией Буйрачи-Тепе I, где лепная керамика перекрывает слои с сосудами типа Нмз VI. О дальнейшем распространении такой керамики свидетельствуют нижние слои поселения Буйрачи II и цитадели Кызыл-Тепе.

Круговая керамика нижнего слоя Кызылча 6 представлена цилиндрикоконическими сосудами со светло-желтым ангобом на внешней поверхности. Цвет черепка красный и светло-коричневый. Примеси в тесте редки (иногда мелкие зерна гипса). Основные формы: чаши с цилиндрическим туловом и коническим дном, хумча с прямым утолщенным венчиком и хумы с резко выраженным отогнутым венчиком.

Керамические комплексы верхнего и нижнего слоя различаются между собой. В верхнем слое наряду с цилиндрикоконической керамикой, которая генетически связана с керамикой нижнего слоя, обнаружена совершенно иная керамика. Она представлена фрагментами сосудов, характерной особенностью которых является светло-желтый и сероватый ангоб

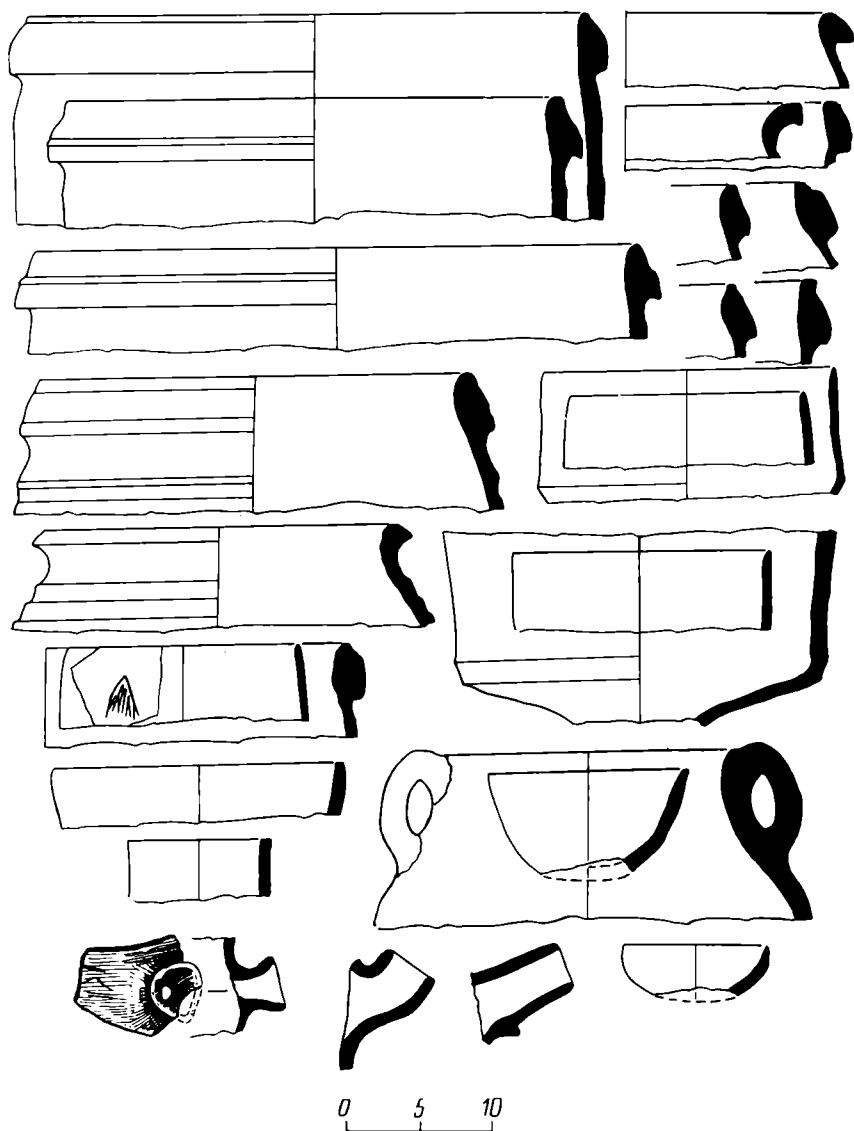


Рис. 3. Керамика нижнего слоя

или же сохраняется цвет черепка (рис. 4, 5), чаще всего коричневый и розовый. Примеси в тесте — песок и зерна гипса. Некоторые котлы сероглиняные. Подавляющее большинство сосудов изготовлено на круге. Керамика верхнего слоя представлена хозяйственными сосудами. Интересны и разнообразны профили венчиков хумов и хумча — клювовидный или закругленно-утолщенный прямой, или же сильно отогнутый наружу (рис. 5). Своеобразна форма котлов и изящной столовой посуды. Эта керамика в оазисе обнаружена впервые. Она имеет некоторые сходства с сосудами Халчаяна из нижнего слоя⁴ и Афрасиаба⁵, датирующихся IV в. до н. э.

Из других находок следует выделить изделия из бронзы — гвоздь и фрагмент сосуда (гор. 2), серп (гор. 1) (рис. 6, 2), двугранный черешковый наконечник стрелы (гор. 3), заклепки и штыри (гор. 4), каменные серпы (гор. 1, 2) (рис. 6, 1, 4).

⁴ Пугаченкова Г. А. Халчаян. Ташкент, 1966, с. 32, рис. 11.

⁵ Филанович М. И. К характеристике древнейшего поселения на Афрасиабе.— Афрасиаб, вып. 1. Ташкент, 1969, с. 214, рис. 3.

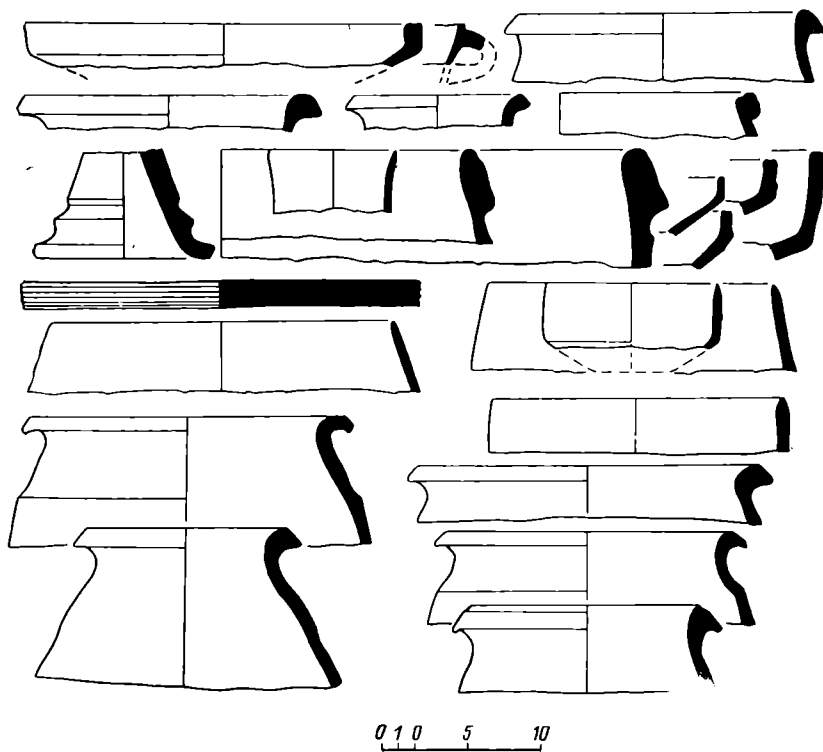


Рис. 4. Керамика верхнего слоя

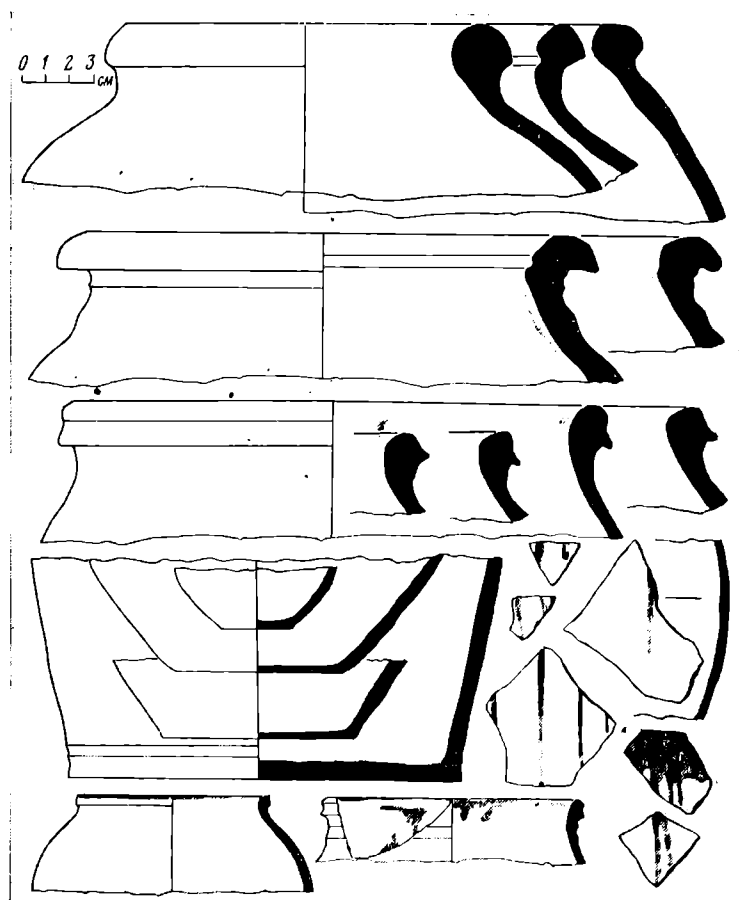


Рис. 5. Керамика верхнего слоя

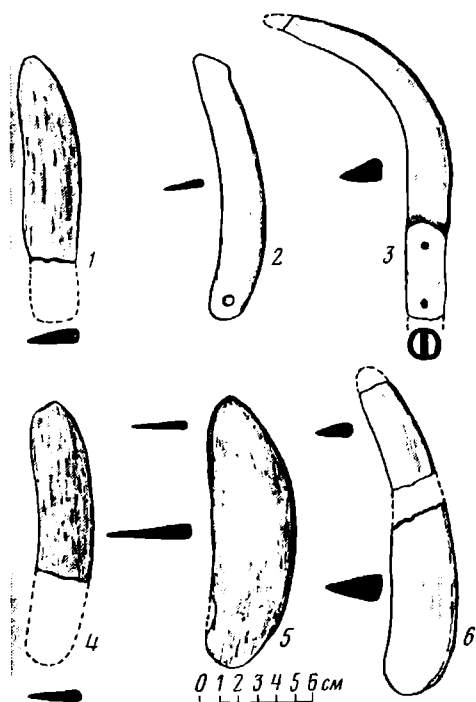


Рис. 6. Серпы из Миршадинского оазиса

Для окончательного решения датировки памятника материал пока недостаточен. Хронология усадьбы может быть основана на стратиграфических данных, которые связаны с последовательной сменой строительных горизонтов.

Лепная керамика из VI яруса Кызылча 6 характерна для памятников оазиса начала I тысячелетия до н. э. — Безымянного тепе⁶, Буйрачи II и нижнего слоя цитадели Кызыл-Тепе⁷. Аналогичная посуда составляет 27–30% в слое VII–VI вв. до н. э. Кызыл-Тепе, где уже преобладает круговая керамика цилиндрикоконических форм⁸. Хумы и хумча с отогнутым венчиком и цилиндрикоконические чаши нижнего слоя Кызылча 6 находят аналогии в комплексе Бандыхан-Тепе 2⁹, который также можно датировать VII–VI вв. до н. э.

Для определения хронологии усадьбы особое значение имеют металлические изделия. Бронзовый серп изогнутой формы из Кызылча 6 находит близкие параллели среди серпов, обнаруженных на памятниках Восточного Казахстана¹⁰, чувстской и бургулюкской культуры¹¹. Эти изделия датируются исследователями не позже VIII в. до н. э.¹² Отдельные серпы раннетагарской культуры в Сибири относятся к VII–VI вв. до н. э.¹³ Серп Кызылча 6, видимо, с комплексом керамики нижнего слоя может датироваться VII–VI вв. до н. э.

Горизонт 3, где обнаружен двугранный наконечник стрелы, и горизонт 4, вероятно, следует относить к V–IV вв. до н. э. Керамический комплекс верхнего слоя усадьбы дает переходные формы от цилиндрикоконической («ахеменидской») керамики к сосудам раннеантичных типов.

В оазисе можно выделить два типа усадеб. В планировке первого читается укрепленный жилой комплекс и прилегающий к нему участок с подсобными строениями. Площадь крупных усадеб от 840 до 1650 м². Второй тип представляют небольшие, видимо, неукрепленные усадьбы, общей площадью 400–525 м².

В Средней Азии аналогичные памятники изучены слабо, и, за исключением Дингильдже¹⁴, в литературе фактически нет сравнительных ма-

⁶ Беляева Т. В., Хакимов З. А. Древнебактрийские памятники Миршаде. — В сб.: Из античной культуры Узбекистана. Ташкент, 1973, с. 37, рис. 3.

⁷ Сагдуллаев А. С. Раскопки древнеземледельческих памятников, с. 542.

⁸ Сагдуллаев А. С., Хакимов З. Археологическое изучение городища Кызыл тепе (По итогам работ 1973–74 гг.). — Бактрийские древности, Л., 1976, с. 26, 27.

⁹ Рувеладзе Э. В. Новые древнебактрийские памятники на юге Узбекистана. — Бактрийские древности, Л., 1976, с. 99; рис. 4.

¹⁰ Черников С. С. Восточный Казахстан в эпоху бронзы. — МИА, № 88, 1960, табл. XXXVI, 19.

¹¹ Заднепровский Ю. А. Древнеземледельческая культура Ферганы. — МИА, № 118, 1962, табл. XXI, 7; Дукс Х. К вопросу о Бургулюкской культуре. — ОНУ, № 8, 1976, с. 49.

¹² Кузьмина Е. Е. Металлические изделия энеолита и бронзового века в Средней Азии. — САИ, вып. 134 — 9. М., 1966, с. 55.

¹³ Киселев С. В. Древняя история Южной Сибири. М., 1951, с. 229, прим. 2, с. 258.

¹⁴ Воробьева М. Г. Дингильдже. Усадьба I тысячелетия до н. э. в древнем Хорезме. М., 1973.

териалов. Уже подъемная керамика с поверхности усадеб типа Кызылча свидетельствовала о том, что сами объекты несколько древнее усадьбы Дингильдже. В Северной Бактрии указанные памятники открыты впервые. Вместе с тем они расположены в ирригационном районе, который был освоен еще в эпоху поздней бронзы, и не исключено, что формирование усадеб раннежелезного века связано с обособлением землевладения крупной семейной общины.

Ясно выступает земледельческий характер усадьбы. Об этом свидетельствуют хранилища — хумхаца, большое количество орудий, связанных с земледелием, а также топографическая ситуация — расположение памятника на берегу сая, что характерно для всех земледельческих поселений Северной Бактрии эпохи раннего железа.

Г. А. ФЕДОРОВ-ДАВЫДОВ

ПОЗДНЕСАРМАТСКИЙ БИМЕТАЛЛИЧЕСКИЙ КИНЖАЛ ИЗ БАРАНОВСКОГО МОГИЛЬНИКА

В 1972 г. в сарматском кург. 17 Барановского курганного могильника в основном и единственном погребении был найден кинжал с бронзовыми перекрестием и навершием, а также золотой обкладкой деревянных пожен (рис. 1—3). Особенности устройства и формы этого кинжала заслуживают того, чтобы они были опубликованы отдельно¹.

Барановский курганный могильник расположен близ с. Барановка Черноярского р-на Астраханской обл. на правом берегу Волги. Кург. 17 имел высоту 50 см, диаметр 20 м. В насыпи были найдены куски дерева от перекрытия могилы, пятна золы, обломки лепного сосуда. Кург. был ограблен. Прослежены следы кольцевого ровика около 60 см шириной. Радиус рва около 6 м.

Прямоугольная могильная яма имеет в ширину 1,65 м, в длину 2,3 м. Она была ориентирована по линии ССЗ — ЮЮВ. Стенки ямы вертикальные, дно плоское. В заполнении могилы были найдены кости человека: череп, плечевые кости, часть таза, плашки перекрытия. Кости погребенного были сложены кучей в одном из углов могильной ямы. В различных местах ямы на разной глубине обнаружены черепки двух лепных сосудов, форма которых не восстанавливается.

У ЮВ угла ямы на глубине 1,5 м от уровня материка найден миниатюрный лепной сосуд с шаровидным асимметрическим туловом и небольшой шейкой (рис. 4, 2). В насыпи найдены также кости барана. Глубина ямы 1,5 м от уровня материка. Дно ямы покрыто темным песком. Часть костяка оказалась не тронутой грабителями (кости правой ноги и часть таза). Покойник был положен на спине, головой на ЮЮЗ, с вытянутыми ногами. У правой ноги найдена костяная ручка пагайки или пожа (рис. 4, 4), круглая в сечении, и медная обоймочка (рис. 4, 3), которая, возможно, утяжеляла хлыст. С одной стороны на рукояти пагайки был найден золотой листочек в виде ивового листа, возможно, след от обкладки рукояти. Под правой бедренной костью обнаружен обоюдоострый железный кинжал с бронзовыми навершием и перекрестием в ножнах, обложенных золотой фольгой. Под тазом обнаружены остатки тканей. Под костяком прослеживаются следы меловой подсыпки.

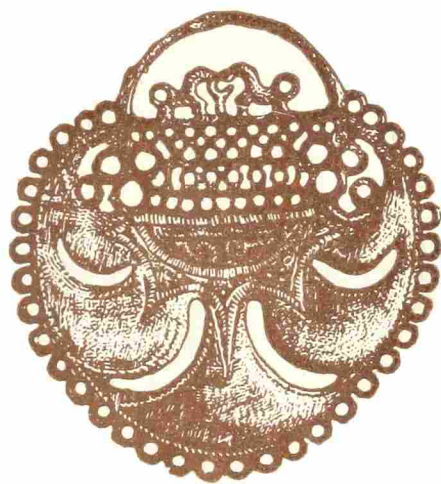
Кинжал лежал таким образом, что золотая обкладка его пожен была обращена к земле. Навершие кинжала (рис. 2) было изготовлено спосо-

¹ В настоящее время хранится в Астраханском историко-архитектурном музее. Реставрация кинжала выполнена в ВЦНИИЛКР М. С. Шемаханской. Ею было проведено изучение технологии изготовления кинжала. Пользуюсь случаем выразить М. С. Шемаханской глубокую благодарность.

ISSN 0038-5034

АКАДЕМИЯ НАУК СССР

СОВЕТСКАЯ АРХЕОЛОГИЯ



3

1984

САГДУЛЛАЕВ А. С.

ПОСЕЛЕНИЯ РАННЕЖЕЛЕЗНОГО ВЕКА В БАССЕЙНЕ КАШКАДАРЬИ

На фоне успешных археологических открытий в ряде областей Средней Азии древнейшие памятники долины Кашкадарьи остаются изученными крайне неравномерно. Публикации, освещающие их, весьма немногочисленны и отрывочны. Более 25 лет тому назад в литературе было высказано мнение о возможности существования в бассейне Кашкадарьи архаичной оседлоземледельческой культуры [1, с. 180]. Это утверждение основывалось на находках в низовьях Танхасдарьи керамики, которая сравнивалась с комплексами из Ферганы конца II — начала I тысячелетия до н. э. [1, с. 82]. Как выяснилось позже, материалы из разрушенных поселений Янгитепе и Джартепе 1 могут быть датированы началом и серединой I тысячелетия до н. э., однако они находят гораздо больше аналогий в керамических комплексах юга Средней Азии¹.

Со временем слои начала I тысячелетия до н. э. были выявлены на Чиракчителипе² и Еркургане [2], а культурные наслоения середины I тысячелетия до н. э. — на Джартепе 2 [3], Караултепе [4], а также Еркургане. До 1976 г. в долине Кашкадарьи было известно три поселения переходного от эпохи бронзы периода и три поселения раннежелезного века. За исключением Еркургана, все они оказались разрушенными. На Еркургане проводились широкие археологические раскопки, позволившие ввести в научный оборот новые материалы из истории области [5]. Однако изучение древнейших культурных слоев Еркургана было затруднено тем, что они перекрыты более поздними напластованиями. На других памятниках удалось собрать лишь керамический материал, тогда как данные о типах и планировке поселений оставались неизвестными³. Все это вызвало необходимость проведения в бассейне Кашкадарьи дополнительных разведочных исследований с целью открытия здесь археологически стерильных памятников раннежелезного века.

Разведки, проведенные автором в 1976—1979 гг. в восточной части Кашкадарьинской обл., выявили новые поселения этого времени [6, 7]. В предгорьях Яккабагского хребта намечены границы двух древних культурно-хозяйственных районов-оазисов. Поселения Кайрагачского р-на расположены у древних протоков реки, аналогичная ситуация расселения наблюдается и в соседнем Гульдаринском р-не (рис. 1). Всего здесь обнаружено девять поселений раннежелезного века.

С точки зрения планировки выделяются два типа поселения. Наиболее характерным является поселение квадратной, подпрямоугольной, округлой и подтреугольной формы, окруженное валом оборонительных стен с одним въездом, общей площадью от 0,25 до 2 га (рис. 1, 3—7). В центральной части всех поселений выделяются массивные бугры с ровной поверхностью, высотой 2—6 м. Шурфы, заложенные на Туртбур-

¹ Джартепе 1 было датировано С. К. Кабановым первой половиной или серединой I тысячелетия до н. э. [1]. Повторно район обследован автором в 1979 г.

² Работы С. К. Кабанова в 1971 г. и Х. Дуке в 1972 г.

³ Массовый археологический материал середины I тысячелетия до н. э. бассейна Кашкадарьи, за исключением керамики с Джартепе 2 [3], остается неизданным. Результаты исследований Еркургана освещались в течение последнего десятилетия в информационных заметках, поэтому для сравнительного анализа опубликованным иллюстративным материалом мы фактически не располагаем.

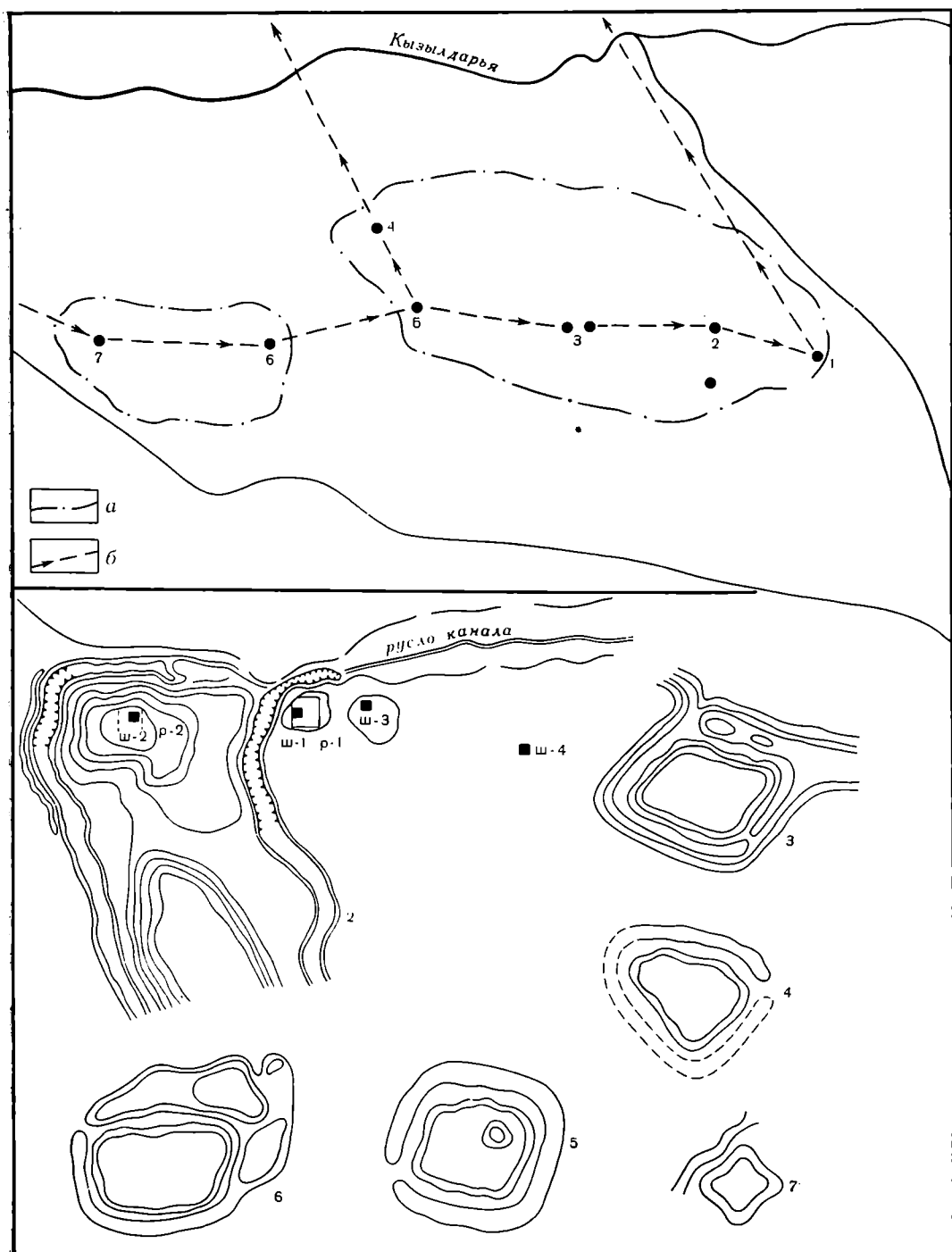


Рис. 1. Схема расположения и планы поселений Кайрагачского и Гульдаринского культурно-хозяйственных районов. 1 — Кайрагачтепе; 2 — Даратепе; 3 — Туртбурчактепе; 4 — Самантепе; 5 — Кузатепе; 6 — Курганча; 7 — Бешкутантепе а — границы оазисов; б — древние пути

чактепе 1 и Курганча, остатков сырцово-глинобитных стен не обнаружили; создается впечатление, что некоторые из указанных памятников не имели регулярной застройки.

В этом отношении показательны данные шурфов Курганчатепе (рис. 2).

На глубине ~2,5 м от дневной поверхности залегает уровень пола, подстилающего культурный слой, мощностью 0,3—0,4 м, с угольками, золой, фрагментами керамики и каменных орудий (рис. 2). После запустения поселения древнейший культурный слой оказался перекрытым надuvным и патечным лессом (0,8 м); затем, во второй, несколько поздний

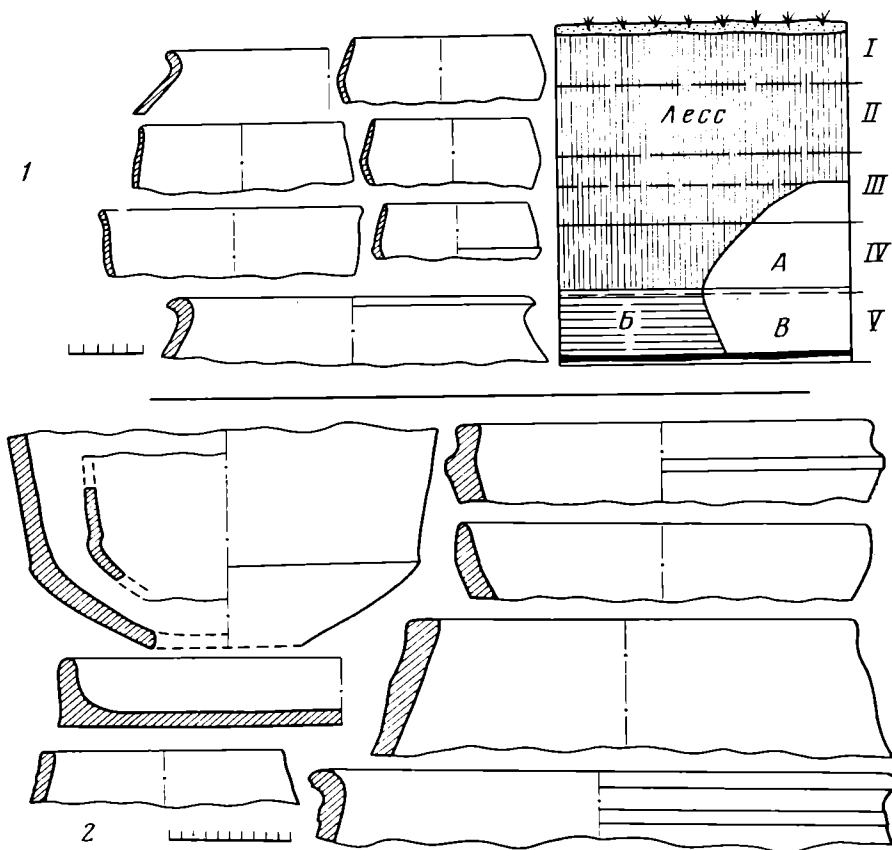


Рис. 2. Курганча. Профиль шурфа и керамика. А — яма; Б — культурный слой; В — уровень пола; I—V — ярусы; 1 — керамика из ямы; 2 — керамика раннежелезного века

этап обживания Курганча, на этом уровне были вырыты хозяйственные ямы, содержавшие раннеантичную керамику (рис. 2). Ямы частично разрушили культурные слои раннежелезного века. После окончательного заброса поселения над дневной поверхностью хозяйственных ям вновь отложились лессовые напластования толщиной более 1,2 м. Таким образом, культурные слои эпохи раннего железа оказались погребенными здесь под 2-метровой толщей лесса. Поэтому на поверхности Курганча какие-либо фрагменты производственно-бытового инвентаря, столь характерные для среднеазиатских памятников, фактически отсутствовали.

Другой тип планировки демонстрирует поселение Даратепе (рис. 1, 2), которое состоит из массивного бугра более 0,5 га, высотой 8—10 м и прилегающей к нему части бывшего поселения площадью до 10 га.

У северной окраины Даратепе прослеживается русло древнего канала, выведенного из горной реки в 3,5 км к востоку от поселения. Ширина канала составляет от 2 до 8 м. В разрезе русла канала — глинистые слои с песком и галечником и, что особенно важно, найдены фрагменты керамики середины I тысячелетия до н. э.

Шурфы и раскопы, заложенные на Даратепе, выявили три строительных горизонта с уровнями полов, залегающих на различной глубине от дневной поверхности. Культурный слой составляет 1,2—1,8—3 м.

В раскопе 1 изучено рядовое жилище (рис. 3). На уровне второго строительного горизонта выделяется строение 10×8,3 м, огороженное пахсовыми стенами толщиной 0,7—1 м. В западной части устроен проход шириной 0,8 м, который выводит в хозяйственный двор. Северная сторона жилища открыта. Здесь, очевидно, располагался навес. Об этом свидетельствуют каменное и пахсовые основания от опорных столбов (рис. 3).

На территории хозяйственного двора размером 10,8×2,4 м обнаружены два пристенных разрушенных очага, семь раздавленных хумов, пять

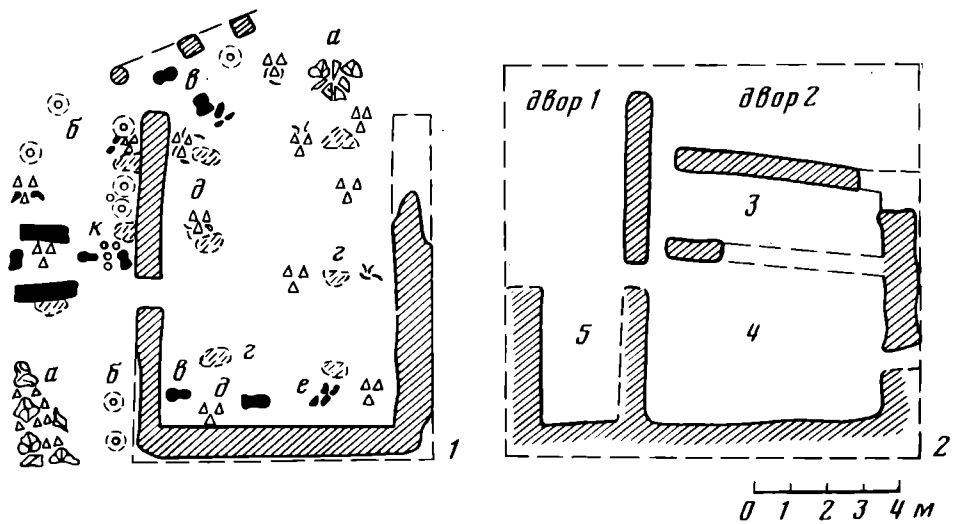


Рис. 3. Даратепе. 1, 2 — план жилища на уровне II и III строительных горизонтов; а — обломки крупных сосудов; б — хумы; в — зернотерки; г — очаги и очажные пятна; д — фрагменты керамики; е — каменные орудия; к — котлы

крупных лепных котлов несколько зернотерок и многочисленные фрагменты кухонной и хозяйственной посуды, а также каменные орудия труда. В центре двора отмечаются перегородки из пахсовых стен и очажное пятно.

Внутри ограды на полу жилища зафиксированы следы шести разрушенных очагов, расположенных параллельно друг другу у противоположных стен. На жилую функцию раскопанного объекта указывают столовая, кухонная и хозяйственная посуда, орудия труда, зола и пятна органического тлена.

Для третьего строительного горизонта характерна более четкая планировка (рис. 3). Дом разделен на три помещения и два двора. Основной проход — в юго-восточном углу здания. Его стены выложены из кусков сырцового кирпича, битой глины, строительного лесса и заключены в футляр из сырцового кирпича ($44 \times 30 \times 12$ см). Стены помещений с целью закрепления были обожжены.

На центральном холме Дарателе (раскоп 2) изучено трапециевидной формы помещение ($8 \times 3 - 3,8$ м) со стенами толщиной 1,6 м из сырцового кирпича ($44 \times 32 \times 13$ см, $46 \times 32 \times 11$ см). В южной части комнаты расчищена пристенная суфа ($2,7 \times 0,8$ м).

Материалы раскопов 1 и 2 свидетельствуют о наличии на поселении разных типов глинобитно-сырцовых строений, генезис которых восходит к предахеменидскому времени. Раскопки Даратепе позволили выявить и впервые охарактеризовать жилище долины Кашкадарьи раннежелезного века.

Керамика Даратепе представлена как лепными сосудами, так и сделанными на кругу. Для нижнего, первого строительного горизонта в подавляющем большинстве характерна лепная посуда (рис. 4). Это котлы с цилиндрическим туловом, ушкообразными ручками и налепами-выступами, сфероидные горшкообразные формы и сосуды типа хумча с петлевыми ручками.

В слоях второго строительного горизонта лепная керамика количественно уменьшается; получают распространение сделанные на кругу цилиндрикоконические сосуды типа хумов с приотстренным клювовидным либо валикообразным венчиком (рис. 5, 13, 14, 17, 19, 23).

В комплексе третьего строительного горизонта посуда, сделанная на кругу, преобладает над лепной (рис. 5, 1-10). Наряду с разными типами цилиндрикоконической посуды получают распространение крупные от-

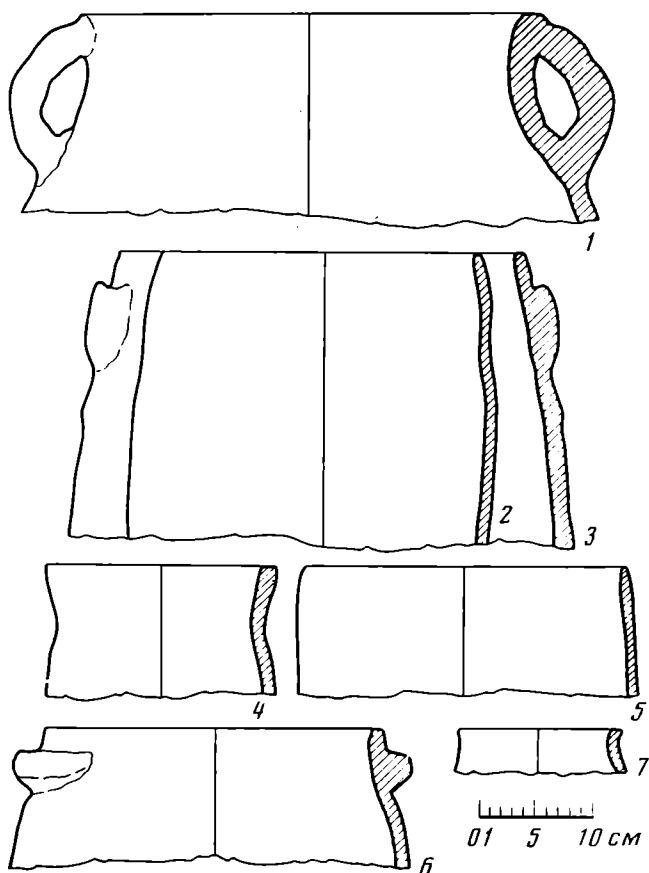


Рис. 4. Даратепе. Лепная керамика I строительного горизонта

крытые конические или близкие к цилиндру сосуды. Особо следует отметить хумы с двойными стенками тулова, которые не находят пока аналогий ни в синхронных, ни в более ранних и поздних гончарных комплексах Средней Азии.

Орудия труда Даратепе преимущественно каменные. Они изготовлены из галечных пород, туфопесчаников и аплитов. Это зернотерки, песты, терочники и точильные камни. Под уровнем пола второго строительного горизонта Даратепе найден железный нож, сохранившийся в длину на 18 см. Он является древнейшим железным изделием южного Узбекистана из числа предметов этого типа, известных в литературе. В Средней Азии более ранние железные орудия обнаружены в нижнем горизонте Анау IV и верхних слоях Дальверзинтепе в Фергане [8, с. 180, 199].

Охарактеризованные комплексы Даратепе ориентировочно могут быть датированы в пределах VII—IV вв. до н. э., хотя не исключено, что само поселение формируется несколько раньше. Обращает на себя внимание тот факт, что в керамическом материале памятника преобладают изделия домашнего производства. Наряду с ними отмечается высококачественная ремесленная посуда.

Данные, полученные при изучении поселений Кайрагачского и Гульдаринского культурно-хозяйственных районов, свидетельствуют о развитии в подгорной части долины Кашкадарьи двух направлений хозяйства. Земледельческо-скотоводческое хозяйство с ирригационным и богарным земледелием, выгонным скотоводством и прочной оседлостью, видимо, было характерным для населения Даратепе и Кайрагачтепе ³ (канал и арычная сеть, крупные размеры поселений, регулярные жилые строения, мощные культурные слои, различные типы археологического инвентаря,

³ В античное время площадь Кайрагачтепе 1 достигала 20 га.

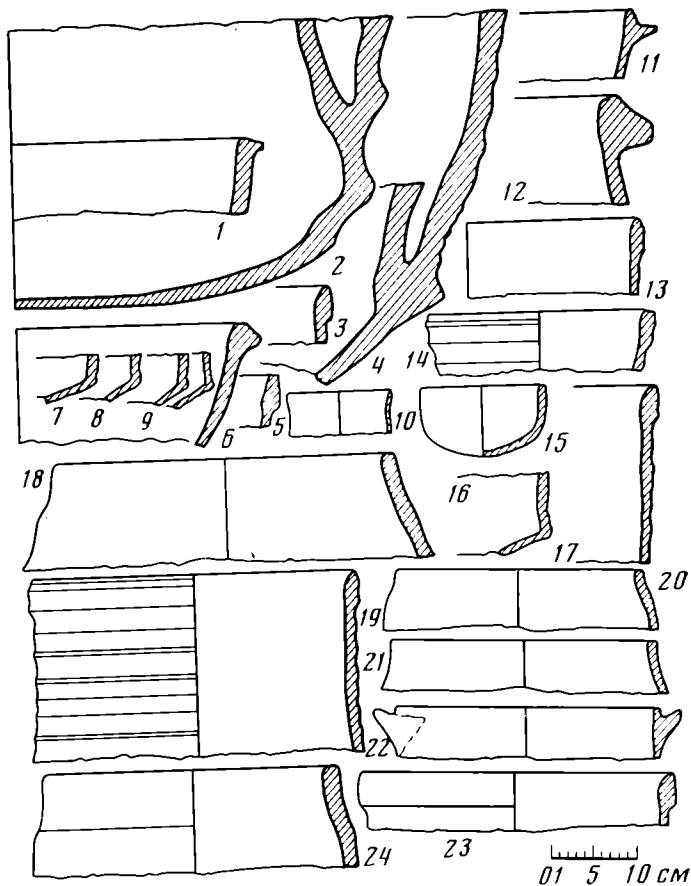


Рис. 5. Даратпе. Керамика строительных горизонтов III (1—10) и II (11—24)

орудия труда, связанные с обработкой сельскохозяйственных продуктов, и др.). На развитие скотоводческого или скотоводческо-земледельческого хозяйства указывают материалы поселений Курганча, Туртбурчактепе 1 и Самантепе 3 (незначительный культурный слой, малочисленность находок, отсутствие глинобитно-сырцовых жилищ и ирригационных сооружений, нерегулярный характер обживания поселений и менее прочная оседлость) ⁴.

Из числа других обследованных памятников реннежелезного века долины Кашкадарьи отметим поселения Танхасдарьинского района (рис. 6). Особенности их расположения демонстрируют тип расселения, характерный для речных равнин. Поселения площадью до 0,2—0,8 га имеют подпрямоугольную планировку. Организующим их ядром являются четко выделяющиеся бугры размерами 50×25, 55×30, высотой 4—6 м. Они, видимо, представляют остатки основных строений.

Широкие рекогносцировочные исследования, проводимые в последние годы в Кашкадарьинской области, значительно расширяют наши представления о культуре эпохи раннего железа данного региона. Уже сейчас здесь известны 18 поселений доахеменидского и ахеменидского периодов. По характеру, особенностям и типам древнего расселения в бассейне Кашкадарьи выделяются пять культурно-хозяйственных районов-оазисов, которые сформировались в переходный от эпохи бронзы период и раннежелезном веке [6, 9]. Это Еркурганский — Еркурган и Караултепе; Кызылдарьинский — Чиракчителипе и Джартепе 2; Танхасдарьинский — Янгителипе, Джартепе 1, Сарайтепе 1, 2, 3; Кайрагачский — Даратепе, Кайрагачтепе 1, Самантепе 3, Туртбурчактепе 1, 2, 3, Кузатепе

⁴ В округе поселений отмечены одиночные курганы диаметром 14—25 м, имеющие каменные насыпи [6].

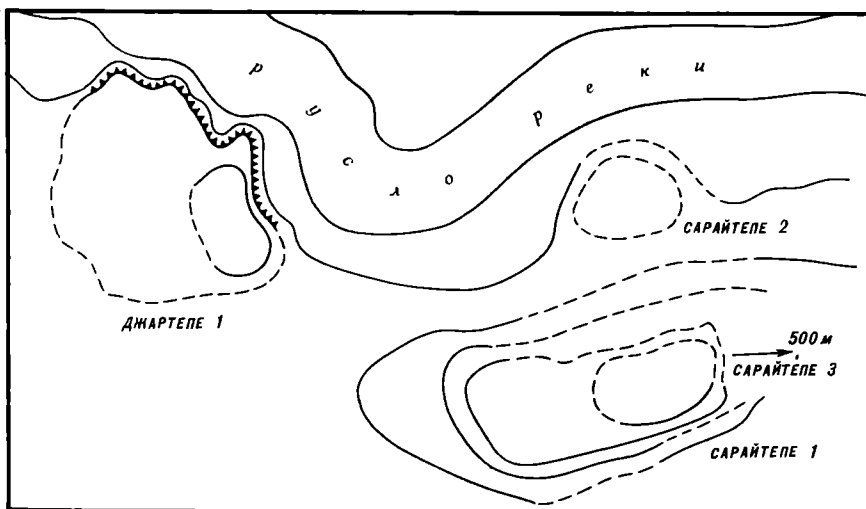


Рис. 6. Схема расположения поселений Танхасдарьинского района

и, наконец, Гульдаринский — Курганча и Бешкутантепе. Древнейшими поселениями являются Янгитепе, Чиракчитепе, Еркурган и Даратепе.

Границы древних культурно-хозяйственных районов определяются компактно освоенными зонами в пределах изолированных речных систем, и отдельные группы поселений были связаны общим источником водопользования. Четыре района концентрируются в восточной части бассейна Кашкадарьи (от современного Шахрисабза до Камаша). Расстояние между древними районами расселения составляет в среднем 7—9—22, тогда как от крайних оазисов восточной части долины Кашкадарьи до Еркургана ~70—90 км по прямому направлению. Все это, видимо, отражает процессы формирования в бассейне Кашкадарьи отдельных подобластей расселения. Можно предположить, что к середине I тысячелетия до н. э. одна такая подобласть выделилась на территории от предгорий Заравшанского хребта до Гузардарьи, вторая — в низовьях Кашкадарьи.

В связи с этим целесообразно подчеркнуть, что письменные источники эпохи античности и средневековья выделяют в бассейне Кашкадарьи две отдельные области. Согласно Арриану (IV, 18, 1, 2) и Квинту Курцию Руфу (кн. VII, V, 1; кн. VIII, II, 14), это согдийские «области» и «земли» — Наутака и Ксениппа, а по средневековым источникам — Кеш, Нахшеб-Несеф. Обращает на себя внимание немаловажный факт, что один из типов поселений области Наутака, охарактеризованной Аррианом как «селение, укрепленное стеной с воротами» (III, 30, 1, 2), по внешним признакам и планировке находит аналогии в большинстве поселений восточной части бассейна Кашкадарьи (рис. 1, 3—6). В одном из таких поселений, по Арриану, был пленен Бесс — последний сатрап Бактрии и Согдины. Дальнейшее изучение этих памятников представляет значительный интерес для интерпретации историко-культурных процессов, протекавших в бассейне Кашкадарьи в эпоху раннего железа.

Вопрос о генезисе рассматриваемой культуры остается во многом открытым, что обусловлено недостаточно полным изучением археологических памятников. В порядке постановки проблемы можно высказать общие предположения. Древнейшие оседлые поселения бассейна Кашкадарьи датируются началом I тысячелетия до н. э. Их число значительно увеличивается к VII—VI вв. до н. э. — периоду, предшествовавшему ахеменидскому завоеванию Средней Азии, что наглядно иллюстрируют и публикуемые комплексы.

Начало I тысячелетия до н. э. характеризуется в Средней Азии все более расширяющимися культурными контактами между племенами с различным экономическим базисом, усиливается хозяйственный обмен. Более ранние поселения в долине Кашкадарьи еще не обнаружены, но в эпоху бронзы заселенными являлись соседняя область Сурхандарьи, низовья Амударьи и Заравшана и более южные и восточные среднеазиат-

ские районы. Не исключено, что в освоении территории Кашкадарьи большую роль сыграли земледельческие племена, видимо древнебактрийские, а также обитатели степных районов Средней Азии. Это отражает закономерный процесс поиска земледельцами новых площадей орошения и пастбищ скотоводами, что приводит к расширению земледельческих и скотоводческих ареалов обитания, а также к синтезу культур и образованию новых этнокультурных общностей.

Аналогичная картина наблюдается и в формировании в более раннее время земледельческих и скотоводческих культур в долинах Сурхана, Кафирнигана и Вахша, основную роль в котором сыграла отнюдь не аборигенное население.

Возможно, рассмотренные памятники в бассейне Кашкадарьи отражают один из поздних этапов расселения древних земледельцев и скотоводов. Показательно, что поселения раннежелезного века долины Кашкадарьи расположены либо у дорог, ведущих через горные перевалы в долину Сурхана, либо у дорог к Амударье. В настоящее время мы не располагаем никакими данными о ранних местных корнях рассматриваемой культуры.

ЛИТЕРАТУРА

1. *Кабанов С. К.* Археологические разведки в верхней части долины Кашкадарьи.— Тр. ИИА АН УзССР, 1955, вып. 7.
2. *Сулейманов Р., Исамиддинов М.* Основные итоги раскопок на Еркургане.— АО — 1976. М., 1977.
3. *Усманова З. И.* К вопросу о ранней античной керамике древней области Кеш.— ИМКУз, 1973, вып. 10.
4. *Кочнев Б. Д.* Раскопки и разведки в Каршинском оазисе.— АО — 1976. М., 1977.
5. *Сулейманов Р.* Основные этапы развития городища Еркурган.— Всесоюз. науч. совещ. «Античная культура Средней Азии и Казахстана» (Тез. докл.). Ташкент, 1979.
6. *Сагдуллаев А. С.* Древнесогдийские памятники.— АО — 1978. М., 1979.
7. *Сагдуллаев А. С.* Раскопки и разведки в долине Кашкадарьи.— АО—1979. М., 1980.
8. *Средняя Азия в эпоху камня и бронзы.* М.— Л.: Наука, 1966.
9. *Сагдуллаев А. С.* Античные поселения предгорий Яккабага.— Всесоюз. научн. совещ. «Античная культура Средней Азии и Казахстана» (Тез. докл.). Ташкент, 1979.

A. S. Sagdullaev

EARLY IRON AGE SETTLEMENTS IN THE KASHKADARYA BASIN

Summary

The author deals with the studies of little-known settlements in the Kashkadarya basin. He uses, for the first time, recent archaeological material, investigates the problem of the nature, specific features and types of the earliest settlement patterns in the region, singles out sub-regions and analyses problems related to the genesis of culture.