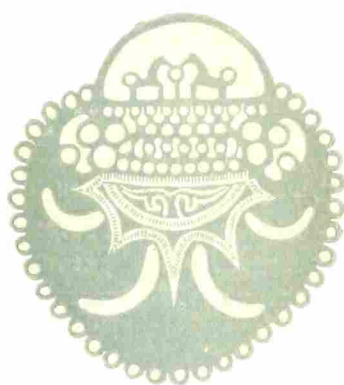


СОВЕТСКАЯ АРХЕОЛОГИЯ



2

1958

ИЗДАТЕЛЬСТВО АКАДЕМИИ НАУК СССР

ПРОБЛЕМА ДРЕВНЕЙ БАКТРИИ И НОВЫЙ
АРХЕОЛОГИЧЕСКИЙ МАТЕРИАЛ

Вопрос о существовании в Бактрии крупного доахеменидского политического объединения имеет сравнительно длительную историю изучения. Довольно настойчивая традиция античных авторов, восходящая в основном к Ктесию Книдскому, заставляла большинство исследователей с теми или иными оговорками признавать существование царства древней Бактрии¹. В советской литературе подобной точки зрения придерживается С. П. Толстов². Вместе с тем сообщения Ктесия изобиловали таким большим количеством легендарных и явно фантастических подробностей, что никак не могли быть в целом признаны достоверным историческим источником. Это заставляло ряд исследователей или просто сбрасывать со счетов подобные сообщения или признавать существование древнебактрийского государства лишь с большими оговорками.

В настоящее время появилась возможность подойти к исследованию этой проблемы с новой стороны. Мы имеем в виду привлечение археологического материала, ранее остававшегося неизвестным. Вместе с тем проблема государственности древней Бактрии начинает рассматриваться в связи с более широкой проблемой о времени и обстоятельствах сложения в Средней Азии классового общества и древнейшей государственности. Этот вопрос неоднократно дискутировался в советской литературе. В частности, С. П. Толстов полагает, что на территории Хорезма государственное объединение сложилось уже в VIII—VII вв. до н. э.³ М. М. Дьяконов⁴, в специальной статье, сопоставляя данные письменных источников с археологическим материалом (в основном с комплексом Кобадана I), приходит к выводу о существовании во второй четверти I тысячелетия до н. э. крупных городских центров Средней Азии, о сложении в это время больших ирригационных систем и развитии ремесленного производства. Все это, по мнению М. М. Дьяконова, неоспоримо свидетельствует о развитии классового общества и ранней государственности. Вместе с тем М. М. Дьяконов счел нужным сделать специальную оговорку против возможной модернизации происходивших в Средней Азии процессов⁵. Хотя археологический материал, на который опирался

¹ W. Geiger. Civilization of the Ancient Iranians in Ancient Times. London, 1885, стр. 46; J. P. Gašek. Geschichte der Medes und Perses, т. I, Gotha, 1906, стр. 50—54; Всемирная история, т. I. М., 1955, стр. 591; Очерки истории СССР. Первобытно-общинный строй и древнейшие государства. М., 1956, стр. 245.

² С. П. Толстов. Основные вопросы древней истории Средней Азии. ВДИ, 1938, № 1, стр. 183.

³ Его же. По следам древнехорезмийской цивилизации. М.—Л., 1948, стр. 103—107.

⁴ М. М. Дьяконов. Сложение классового общества в северной Бактрии. СА, XIX, 1954, стр. 121—140.

⁵ Он пишет: «...крупных государственных объединений тогда в Средней Азии еще не было, границы первоначальных государств, вероятно, совпадали с границами ирригационных систем и орошаемых ими земель» (М. М. Дьяконов. Ук. соч., стр. 138).

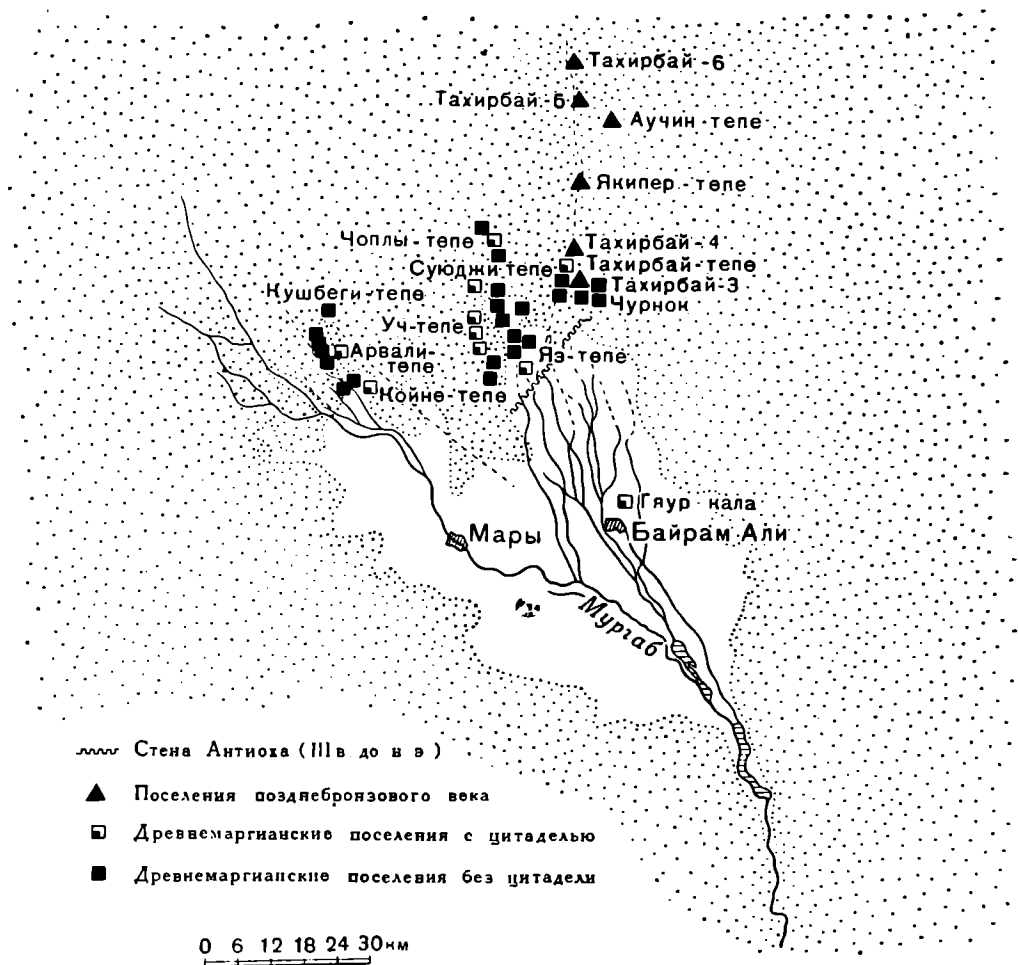


Рис. 1. Схема расположения древнеземледельческих памятников в дельте Мургаба

М. М. Дьяконов, видимо, не выходит за пределы VI—IV вв. до н. э., однако высказанные им соображения в пользу раннего развития классового общества на юге Средней Азии находят подтверждение в новых материалах. Мы имеем в виду некоторые результаты археологических работ, проведенных в 1954—1956 гг. в дельте р. Мургаба, на территории древней Маргианы (современная Марыйская область Туркменской ССР) ⁶.

Здесь, в северной части ныне пустыющих земель древнего орошения, лежат полузанесенные песками оазисы древней Маргианы.

Соответствующие им три группы памятников (восточная, центральная, западная) сосредоточены вокруг крупнейших тепе (Тахирбай-тепе, Яз-тепе, Аравали-тепе) (рис. 1).

Все известные поселения могут быть разбиты на два типа: крупные (8—16 га) поселения с центральным бугром — цитаделью и более мелкие (1—3 га) бесцитадельные поселения. Наиболее широкие раскопочные работы были проведены на Яз-тепе.

Яз-тепе расположено к северо-северо-западу от г. Байрам-Али и состоит из цитадели и прилегающих к ней бугров поселения. Цитадель имеет в плане форму прямоугольника со срезанным углом и достигает в высоту 12 м. Бугры поселения высотой до 6 м расположены к югу и к северо-востоку от цитадели и единого массива не образуют. Цитадель и основная часть поселения занимает площадь около 16 га. Однако небольшие всхолмления, усеянные фрагментами древнемаргианской керамики, распространены на значительно большей территории.

⁶ В. М. Массон. Поселения поздней бронзы и раннего железа в дельте Мургаба. КСИИМК, вып. 64, 1956, стр. 61—67.

Довольно четкую стратиграфию культурных слоев удалось проследить в раскопе 3 и в шурфе 4. Мощность культурных слоев в раскопе достигала 6 м. Здесь были отмечены остатки четырех строительных периодов. Постепенные изменения в керамическом материале позволили выделить три археологических комплекса: Яз-I, Яз-II и Яз-III. Материал комплекса Яз-I оказался лежащим непосредственно на материке, представленном аллювиальными древнедельтовыми отложениями Мургаба⁷.

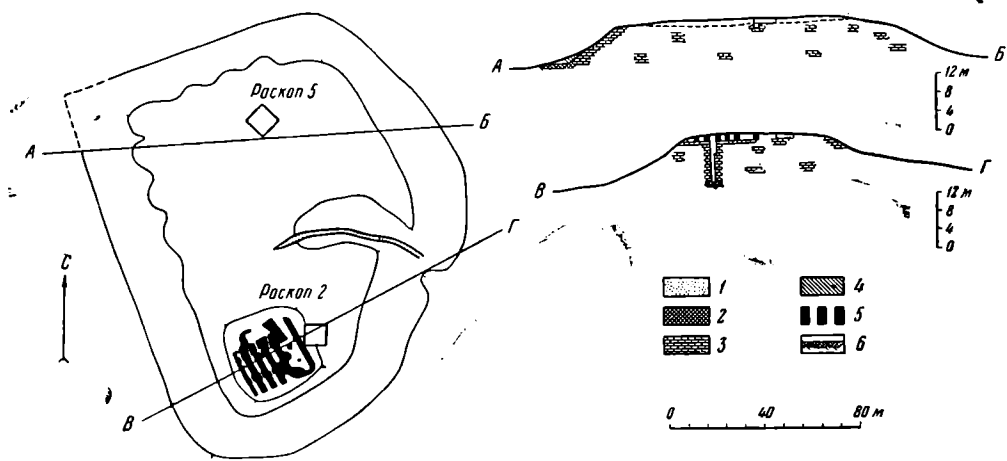


Рис. 2. План и разрез цитадели Яз-тепе

1 — культурный слой; 2 — глинобитные промазки; 3 — кладка сырцового кирпича; 4 — завал сырцового кирпича; 5 — сырцовые стены в разрезе; 6 — аллювиальные слои

Раскопки показали, что поселение поры Яз-I занимало целиком южный бугор; судя по подъемному материалу, оно распространялось и на всю площадь поселения, определяющуюся сейчас оплывшими буграми. Культурные слои этого времени мощностью в 1,2—1,5 м заключали в раскопе 3 остатки дома, стены которого были построены из сырцового кирпича размером $53 \times 28 \times 12$ см. Выше остатков стен располагался полуметровый культурный слой, видимо соответствующий следующему строительному комплексу, стены которого однако не попали в пределы раскопа.

Значительный интерес представляют результаты раскопок цитадели (раскоп 2). В основании ее лежала платформа из сырцового кирпича указанного выше размера; в южной части цитадели высота платформы достигала 8 м. Платформа была возведена непосредственно на аллювиальных отложениях Мургаба. Систему кладки платформы не удалось определить во всех деталях, но есть основания считать, что в отдельных местах наряду с целым сырцовым кирпичом был использован и битый кирпич. Во всяком случае, если учесть, что площадь цитадели приблизительно равна 1 га, объем строительных работ по возведению платформы был очень велик (рис. 2).

В южной части цитадели на платформе располагалось монументальное здание, стены которого сложены из продолговатого сырцового кирпича тех же размеров, что и кирпич платформы. Можно отметить два периода существования здания (рис. 3). В первый период оно занимало площадь несколько более 1000 м^2 . В его восточной части располагался длинный продолговатый зал. На одной из стен зала был сделан большой полукруглый выступ, назначение которого остается неясным. К западу от зала в четыре или, возможно, в пять рядов располагались узкие коридорообразные помещения, выходившие на севере в небольшой дворик. Во второй период здание подверглось некоторой перестройке. В большом зале

⁷ Аналогичная последовательность слоев наблюдалась и в шурфе 2, где самые нижние слои также содержали материал комплекса Яз-I.

появились поперечные стены, в одном из его углов был возведен еще один сегментовидный кирпичный выступ. Один ряд коридорообразных помещений был заложен. Северный дворик был также застроен и, видимо, превращен в новое помещение. Обнаруженный в помещениях этого здания материал полностью принадлежит к комплексу Яз-тепе I. Таким об-

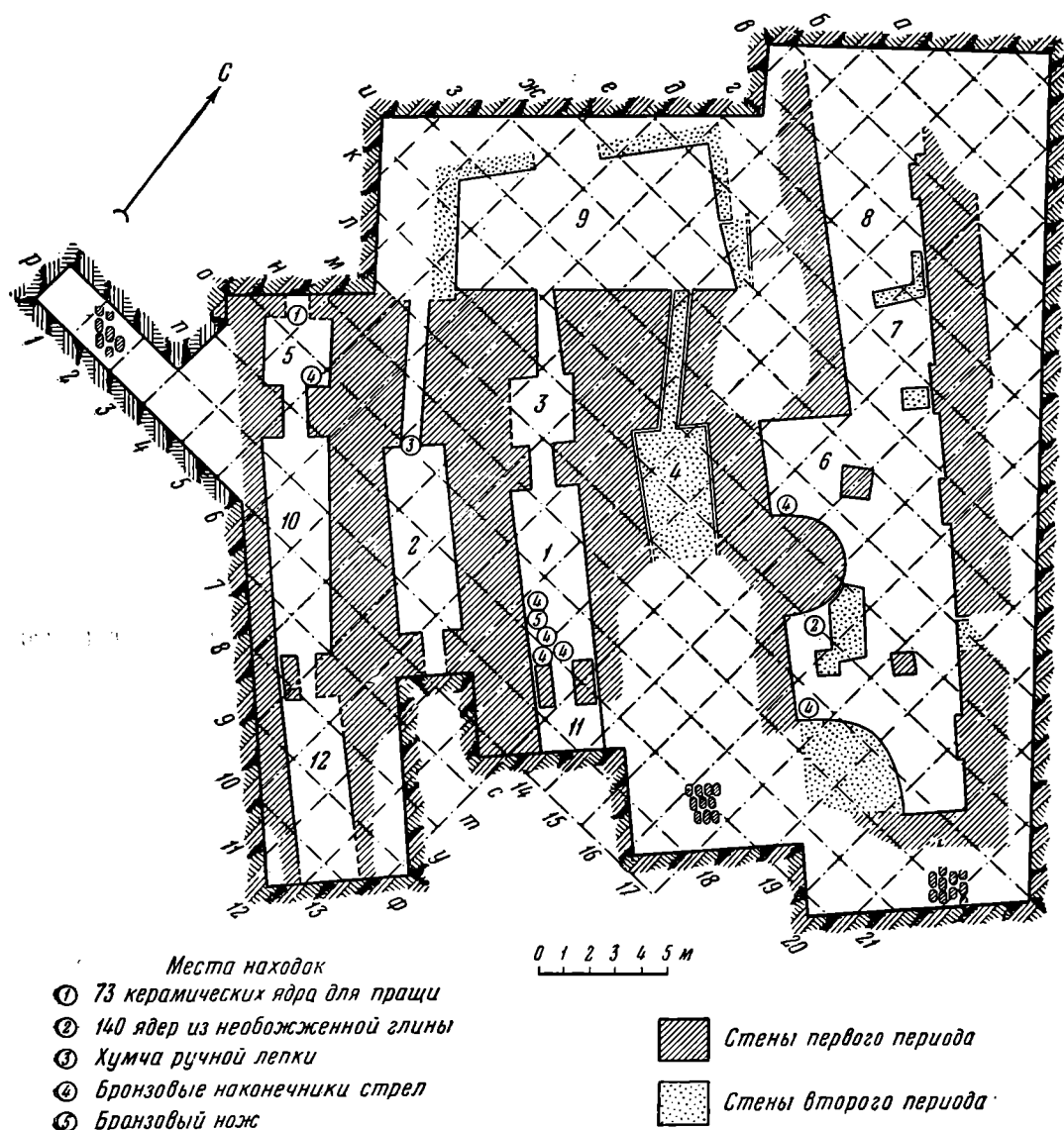


Рис. 3. План раскопа на цитадели Яз-тепе

разом, на поселении Яз-тепе в древнейший период его существования возникла цитадель на мощной платформе, а в южной части цитадели было возведено монументальное здание, назначение которого еще недостаточно выяснено.

Сделанные в нем находки ограничиваются в основном керамикой и относятся ко второму периоду существования здания. Кроме керамики, были найдены: бронзовый нож, бронзовые наконечники стрел, биконические ядра для пращи из обожженной глины и крупные шаровидные ядра из сырой глины. Ядра обоих видов были сосредоточены в основном в двух местах.

Других крупных построек на цитадели не было. Разведочные раскопки в северной части цитадели показали, что культурный слой, лежащий на платформе, здесь весьма невелик (около 0,5 м) и содержит лишь сильно разрушенные остатки небольших построек, стены которых были, видимо, частично глинобитными. Возможно, что монументальное здание, остатки которого были вскрыты в раскопе 2, являлось дворцовой постройкой. Ме-

нее вероятно, что перед нами остатки храма. В этом случае следовало бы ожидать, что размеры платформы лишь не намного превышали размеры здания и другие постройки здесь должны были бы отсутствовать.

В керамическом комплексе Яз-тепе I решительно преобладала посуда, лепленная от руки. Среди нее можно выделить три подгруппы: расписная, нерасписная и серая или черная посуда. В тесто посуды всех трех подгрупп подмешана толченая керамика. Расписная посуда сравнительно редка и представлена двумя формами: горшковидными кубками и горшковидными хумами с отогнутым наружу венчиком и иногда кольцевым поддоном. Сосуды покрывались зеленовато-белым ангобом. Роспись, как правило, производилась красновато-коричневой или коричневой краской. Реже встречается темно-красная и темно-малиновая роспись. Мотивы росписи довольно однообразны и сводятся почти целиком к ряду треугольников, обращенных вершиной вверх и образующих фриз в верхней части сосуда. Варьирует орнамент, заполняющий эти треугольники (рис. 5, 6).



Рис. 4. Квадратный устой в здании на цитадели Яз-тепе

Серая посуда часто залощена снаружи. В этой подгруппе, помимо форм сосудов, характерных и для расписной керамики, могут быть отмечены полусферические чаши с ручкой и довольно редкие кувшинчики, также имевшие ручки.

Среди нерасписной посуды, количественно преобладающей над прочими видами керамики, следует выделить кухонную посуду, представленную котлами и жаровнями. Наиболее распространены здесь хумы различных размеров, той же формы, что и серые и расписные. Они имели плоские дисковидные крышки с петлеобразной ручкой или ручкой в виде кубического выступа с вмятинами с четырех сторон, сделанными пальцами.

Посуды, сделанной на гончарном круге, найдено немного. Тесто ее хорошо отмучено и имеет красноватый цвет. Снаружи посуда покрывалась беловатым ангобом. Из форм следует отметить кубковидные сосуды.

Из бронзовых изделий Яз-тепе I можно отметить иголки, шилья-пробойники с расширением в средней части, нашивные бляшки с петелькой и черешковый нож. Наконечники стрел представлены двумя типами: черешковые с шипообразно загнутыми концами и лавролистные с выступающей втулкой. Найдена также каменная булава.

Обращаясь к вопросу о датировке комплекса Яз-тепе I, следует прежде всего отметить, что он стратиграфически перекрывается комплексами Яз-тепе II и III. Исследование материала этих двух верхних комплексов Яз-тепе позволяет установить их близость ранее известным археологическим комплексам Средней Азии, относящимся к середине I тысячелетия до н. э.⁸ Это обстоятельство указывает на значительную древность комплекса Яз-тепе I.

При раскопках Яз-тепе не было найдено предметов, имеющих бесспорную, абсолютную датировку (монет или печатей). Однако сопоставле-

⁸ Подробное обоснование этого соотношения не входит в задачи настоящей статьи, поскольку комплексы Яз-II и Яз-III в основном относятся уже ко времени после ахеменидского завоевания Средней Азии.

ние стратиграфии Яз-тепе с другими археологическими комплексами Средней Азии и соседних стран и определение возможной абсолютной датировки отдельных археологических предметов позволяет сделать некоторые выводы.



Рис. 5. Комплекс Яз-тепе I

1, 6, 14 — серая лепная посуда; 2, 4, 7—11, 13 — светлая лепная посуда; 5, 12 — посуда, сделанная на гончарном круге; 15—22 — бронзовые изделия; 23, 24 — керамические ядра; 25 — каменная булава; 26 — раковина каури.

Как показывает стратиграфия южного холма Анау⁹ и Елькен-тепе у Каушута, слои типа Яз-I подстилаются слоями времени Намазга VI. Тем самым датировка Намазга VI (середина и вторая половина II тысячелетия до н. э.) дает нижнюю границу хронологии комплекса Яз-I.

Керамика типа Яз-I среди керамических комплексов соседних территорий представляет собой довольно обособленное явление. Лишь одна форма — серые полусферические чаши с одной горизонтальной ручкой —

⁹ В. М. Массон. Расписная керамика Южной Туркмении по раскопкам Б. А. Куфтина. Тр. ЮТАКЭ, т. VII, Ашхабад, 1956, стр. 291—373.

находит себе прямые параллели в материале культуры архаического Дахистана¹⁰. Однако эти сосуды сделаны на гончарном круге, а чаша из Яз-тепе — ручной лепки. Серые чаши с ручкой были обнаружены на Мадау-тепе во втором строительном комплексе, относящемся к поздним этапам существования культуры архаического Дахистана, приблизительно к первой трети I тысячелетия до н. э. Можно также добавить, что как на Яз-тепе, так и в культуре архаического Дахистана были распространены плоские крышки с петлеобразной ручкой.

Некоторые аналогии расписная керамика Яз-I находит в материалах из первого слоя ахеменидского поселения в Сузах, датированного Р. Гиршманом VII—VI вв. до н. э.

Роспись на этих сузианских сосудах производилась красной краской на кремовом фоне. Мотивы росписи мало варьируют; из их числа заштрихованные треугольники¹¹ идентичны соответствующей росписи яз-тепинской посуды. Р. Гиршман справедливо подчеркивает связь сузианской посуды с керамикой сиалковского некрополя В. Поддерживая такое сопоставление, следует сказать, что в сиалковских материалах мы имеем дорогую посуду из богатых погребений, а в Сузах — обычный рядовой материал из культурного слоя поселения. Разумеется, не



Рис. 6. Расписной сосуд из слоя Яз-тепе I

может быть и речи о полном сопоставлении яз-тепинской росписи и богатой расписной керамики Сиалка, тесно связанной с более древними традициями и широко использующей антропоморфные и зооморфные мотивы. Однако простые мотивы росписи вроде заштрихованных треугольников¹², так же как и сама гамма росписи (темно-красным на светло-коричневом или желтоватом фоне), отличаются значительной близостью в обоих памятниках.

В своей первоначальной публикации Р. Гиршман датировал некрополь В X—IX вв. до н. э., и, хотя против этого возражал недавно К. Шеффер¹³, в целом эта старая датировка может считаться сохранившей свое значение¹⁴.

Можно считать, что находки в Сузах представляют собой последнюю фазу развития расписной керамики Ирана. Приводя эти аналогии, следует вместе с тем подчеркнуть, что посуда Сиалка и Суз, в отличие от яз-тепинской расписной керамики, изготовлялась на гончарном круге.

Определенный интерес для целей датировки представляет также немногочисленная коллекция бронзовых предметов Яз-I. Эта коллекция относится к поздней поре бытования комплекса и, следовательно, датирует его верхние пределы. Нашивные бляшки с петелькой представляют собой полную аналогию материалам карасукской культуры (XII—VIII вв. до

¹⁰ Егo же. Памятники культуры архаического Дахистана в Юго-Западной Туркмении. Тр. ЮТАКЭ, т. VII, стр. 416, рис. 31; стр. 426, рис. 41.

¹¹ R. Chirshman. Village perse-achéménide. Memoires de la mission archéologique en Iran, т. XXXVI. Paris, 1954, табл. XXXIII, 3; егo же. Fouilles de Sialk, т. II. Paris, 1939, стр. 7.

¹² Егo же. Fouilles de Sialk, табл. XIV, 8.

¹³ C. Schaeffer. Stratigraphie Comparée et Chronologie de l'Asie Occidentale. Oxford, 1948, стр. 477. Некрополь В отнесен к 1250—1100 гг. до н. э.

¹⁴ D. McCown. Relative Stratigraphy and Chronology of Iran. Relative Chronologies of Old World Archeology. Chicago, 1954, стр. 65.

н. э.)¹⁵ и находкам в позднеандроновских поселениях¹⁶. Шилья с расширением в средней части, разделяющей рабочую часть и черешок, известны в андроновской культуре¹⁷, где они, видимо, повторяют форму, занесенную в Поволжье с Северного Кавказа¹⁸. Правда, в отличие от яз-тепских образцов, эти шилья в сечении не уплощенные, а квадратные. Аналогичные северокавказским бронзовые шилья мы находим в сиалковском некрополе В. Наконец, особый интерес представляют найденные на Яз-тепе наконечники стрел.

Классификация и хронология бронзовых наконечников стрел для степных пространств юга Европейской части СССР разработана довольно подробно¹⁹. Эта классификационная шкала начала применяться и для материалов Средней Азии, когда здесь стали находить бронзовые втульчатые наконечники стрел. Сейчас совершенно ясно, что эти наконечники стрел употреблялись не только кочевыми племенами, но и оседлым населением Средней Азии и соседних стран²⁰. С количественным увеличением среднеазиатских находок представляется возможность наметить относительную хронологию бронзовых наконечников стрел в конкретных условиях Средней Азии и сопоставить ее со «скифской шкалой». Принципы разработки такой хронологии будут отличны от примененных в Причерноморской Скифии. Там многочисленные серии находок, происходящих из курганов, датированных привозными греческими вещами, легли в основу выработанной классификации. В Средней Азии раскопки курганов этого времени еще незначительны, а сами курганные комплексы не имеют четкой хронологической опоры. Основы относительной хронологии в Средней Азии заложены в стратиграфических наблюдениях на памятниках с многометровой культурной толщей. Для первой половины и середины I тысячелетия до н. э. такие возможности представляет стратиграфия Яз-тепе.

Наиболее ранние наконечники стрел, происходящие из верхних слоев времени Яз-I, представлены черешковыми наконечниками с шипообразно загнутыми концами и двуперыми втульчатыми наконечниками. Первые представляют собой весьма архаическую форму, видимо являющуюся металлическим подражанием кремневым черешковым наконечникам (Намазга VI). Типологически близкие наконечники стрел происходят из Бешташенского могильника поры поздней бронзы и раннего железа в Закавказье²¹. В этом районе подобные наконечники стрел вскоре приобрели очень изящные формы с длинным черешком и длинными узкими шипами, каковыми являются, в частности, наконечники стрел из Кармир-

¹⁵ С. В. Киселев. Карасукские могилы по раскопкам 1929, 1931 и 1932 гг. СА, III, 1937, стр. 155, табл. IV, 16; его же. Древняя история южной Сибири. МИА, № 9, 1949, стр. 71, табл. XII, 25, 26.

¹⁶ О. А. Кривцова - Гракова. Алексеевское поселение и могильник. Археологический сборник. Тр. ГИМ, вып. XVII, М., 1948, стр. 110, рис. 35 и 36; стр. 112.

¹⁷ С. С. Черников. К вопросу о составе древних бронз Казахстана. СА, XV, 1951, стр. 155, рис. 2, 4.

¹⁸ О. А. Кривцова - Гракова. Степное Поволжье и Причерноморье в эпоху поздней бронзы. МИА, № 46, 1955, стр. 56.

¹⁹ Б. Н. Граков. Техника изготовления металлических наконечников стрел у скифов и сарматов. Сб. «Техника обработки камня и металла». М., 1930, стр. 70—90; П. Д. Либеров. Хронология памятников Поднепровья скифского времени. Сб. «Вопросы скифо-сарматской археологии». М., 1954, стр. 132—167; А. А. Иессен. Некоторые памятники VIII—VII вв. до н. э. на Северном Кавказе. Сб. «Вопросы...», стр. 112—131; P. Rau. Die Gräber der frühen Eisenzeit im unteren Wolgagebiet. Pockrowsk, 1929.

²⁰ М. М. Дьяконов. Археологические работы в нижнем течении реки Кафирнигана (Кобадан) (1950—1951). Тр. Таджикской археологической экспедиции, т. II. МИА, № 37, 1953, стр. 280; Б. А. Куфтин. Археологические памятники Триалети, т. I. Тбилиси, 1941, стр. 43; В. М. Массон. Памятники культуры архаического Дахистана..., стр. 401.

²¹ Б. А. Куфтин. Археологические раскопки в Триалети. Тбилиси, 1941, стр. 68; стр. 75, рис. 85.

блур с именами Аргишти и Сардури²². Наконец, следует указать на черешковый наконечник стрелы из андроновского могильника у с. Канай, который, правда, имеет более приземистые формы, но, несомненно, восходит к этой же типологической группе²³.

В этих же слоях Яз-I появляются и двуперые втульчатые наконечники стрел, которые, как отмечает А. А. Иессен²⁴, скорее всего восходят к форме втульчатого копья. В пользу этого предположения можно привести один из наконечников, найденный на цитадели Яз-тепе и являющийся по своей форме как бы уменьшенной моделью копья. Эти двуперые втульчатые наконечники стрел были встречены и в поздних слоях Яз-II. К комплексу Яз-III относится уже трехперый наконечник со скрытой втулкой и опущенными вниз приостренными концами перьев. Богатая коллекция аналогичных скифским трехперых наконечников стрел как со скрытой, так и с выступающей втулкой была найдена при раскопках хорезмийского поселения Кюзели-гыр²⁵, керамический комплекс которого почти полностью идентичен посуде Яз-III.

Таким образом, можно считать, что намеченная по скифским материалам смена двуперых наконечников стрел трехперыми имела место и в оседлых областях Средней Азии, что, надо полагать, объясняется тесными связями этих областей с кочевыми племенами степей. Это заключение подтверждает методическую допустимость использования для Средней Азии датировок, выработанных на причерноморских материалах, с учетом некоторых конкретных особенностей. К числу последних относится сравнительно долгое бытование двуперых наконечников. Они встречены в поздних слоях Яз-II и в комплексе Кобадиян I, в основном совпадающем с нашим материалом Яз-III. Поскольку Яз-III представлен всего одним строительным комплексом и непосредственно предшествует раннепарфянским слоям, следует считать, что и конец комплекса Яз-II не следует отодвигать особенно вглубь. Показательно также то, что при раскопках Гяур-калы в слоях с керамикой Яз-III были найдены как трехперые, так и двуперые бронзовые наконечники стрел. Двуперый бронзовый наконечник стрелы найден и на хорезмийском городище Кой-Крылган-кала, которое не может быть датировано более ранним временем, чем IV—III вв. до н. э.²⁶ Вероятно, с накоплением материала можно будет наметить различие в форме для более ранних и более поздних двуперых наконечников стрел.

Трехперые бронзовые наконечники стрел в Средней Азии неоднократно встречаются в слоях III—II вв. до н. э. Они найдены на северном доме Старой Нисы, где археологические слои датируются монетами III—II вв. до н. э., вместе с железными черешковыми наконечниками. Сохранение бронзовых трехперых стрел в последние века до нашей эры и, видимо, даже во II—III вв. н. э. отмечал в свое время и С. П. Толстов²⁷.

Как же в связи с этими сопоставлениями можно датировать наконечники из Яз-тепе? Как отмечалось выше, черешковые наконечники из Яз-I представляют весьма архаическую форму, и очевидно, что сопровождающие их двуперые втульчатые наконечники являются наиболее ранними во всей серии этого типа. На Северном Кавказе такие наконечники впервые появляются в памятниках новочеркасской группы, датируемой А. А. Иессеном VIII — началом VII в. до н. э.²⁸ Видимо, соответствуют такой да-

²² Б. Б. Пиотровский. Кармир-блур, т. III. Ереван, 1955, стр. 40, рис. 29 и 30.

²³ С. С. Черников. О работах Восточно-Казахстанской экспедиции. КСИИМК, вып. 64, 1956, стр. 54, рис. 21, 2.

²⁴ А. А. Иессен. Ук. соч., стр. 120—121.

²⁵ С. П. Толстов. Итоги работ Хорезмийской археолого-этнографической экспедиции АН СССР в 1953 г. ВДИ, 1955, № 3, стр. 195, рис. 3.

²⁶ С. П. Толстов. Древний Хорезм. М., 1948, стр. 88, рис. 24.

²⁷ Там же, стр. 32—33, 111.

²⁸ А. А. Иессен. Ук. соч., стр. 121, 127.

тировке и все более увеличивающиеся в числе находки двуперых втульчатых наконечников стрел на позднеандроновских памятниках²⁹.

В Причерноморской Скифии с конца VI в. до н. э. получают широкое распространение господствовавшие в V в. до н. э. трехперые наконечники с выступающей или скрытой втулкой³⁰. Б. Н. Граков был, видимо, прав, когда писал о распространении трехперых втульчатых наконечников стрел из Скифии в соседние территории³¹. Появление в Средней Азии трехперых наконечников в сравнительно поздних комплексах как будто подтверждает эту точку зрения. Но помимо северного влияния со стороны кочевых племен, здесь могли сказаться и южные. Мы имеем в виду развитие наконечников стрел на территории Ирана и Афганистана.

Наибольший интерес здесь, конечно, представляет набор наконечников стрел в могилах сиалковского некрополя В (X—IX вв. до н. э.). Наиболее распространены здесь лавролистные черешковые наконечники, уплощенные или с ребром в центре³². Эта форма появляется и в культуре архаического Дахистана³³, тесно связанной с иранскими памятниками. Наконечник такой же формы был найден в нижних слоях Нади-Али³⁴. Более редки пирамидальные черешковые наконечники, также встречающиеся на памятниках архаического Дахистана. И, наконец, особый интерес представляет единичное появление в Сиалке трехперых втульчатых наконечников стрел³⁵. Видимо, эти наконечники появляются в наиболее поздних могилах некрополя В, однако судить об этом трудно, поскольку в отчете Р. Гиршмана издан инвентарь лишь наиболее богатых захоронений этого могильника. Именно трехперые втульчатые наконечники сменяют черешковые лавролистные стрелы в Нади-Али³⁶ и образуют большой и разнообразный набор в ахеменидских Сузах, встречаясь здесь во всех трех слоях (VII — начало IV в. до н. э.).

Итак, комплекс Яз-I стратиграфически следует за слоями Намазга VI, относящимися к середине и второй половине II тысячелетия до н. э. Расписная керамика, появляющаяся в этом комплексе после долгого перерыва в пору Намазга V и VI, где расписная посуда отсутствует, может быть сопоставлена с расписной керамикой, появляющейся в Иране в X—VII вв. до н. э. (некрополь В Сиалка, ахеменидские Сузы I). Наконечники стрел из верхних слоев Яз-I можно отнести к VIII—VII вв. до н. э. На основании этих данных, учитывая, что стратиграфия Яз-тепе основана на последовательной смене строительных комплексов (Яз-I, видимо, включает два комплекса, Яз-II — также два и Яз-III — один), мы предлагаем следующие датировки: комплекс Яз-тепе I — 900—650 гг. до н. э.; комплекс Яз-II — 650—450 гг. до н. э. и комплекс Яз-III — 450—350 гг. до н. э. Разумеется, эти датировки в значительной степени условны, но эта условность отражает состояние изученности имеющихся материалов. Тем не менее едва ли могут быть особые сомнения в правильности отнесения комплекса Яз-тепе I к доахеменидскому времени. Это обстоятельство открывает большие возможности для изучения древней Маргианы.

²⁹ О. А. Кривцова-Гракова. Алексеевское поселение и могильник, стр. 108, рис. 33, 1, 2; С. С. Черников. О работах Восточно-Казахстанской экспедиции, стр. 51, рис. 19, 2; стр. 52; его же. Поселения эпохи бронзы в северном Казахстане. КСИИМК, вып. 53, 1954, стр. 44; стр. 47, рис. 23, 7. Такой наконечник стрелы был найден и в Вуадильском могильнике Ферганы.

³⁰ П. Д. Либеров. Уж. соч., стр. 154, 156.

³¹ Б. Н. Граков. Техника изготовления металлических наконечников стрел..., стр. 76.

³² R. Chirshman. Fouilles de Sialk, стр. 46.

³³ В. М. Массон. Изучение культуры древнего Дахистана в 1951 г. Изв. АН СССР, 1953, № 1, стр. 55, рис. 1.

³⁴ R. Chirshman. Fouilles de Nad-i-Ali dans le Seistan Afghan. Revue des arts asiatiques, 1939, т. XIII, № 1, Paris, 1939, стр. 18.

³⁵ Его же. Fouilles de Sialk, стр. 17—18, табл. XCII; его же. Village perse-achéménide, стр. 55.

³⁶ Его же. Fouilles de Nad-i-Ali..., стр. 16.

Изучение подъемного материала и разведочные раскопки на ряде древнемаргианских поселений при наличии яз-тепинской стратиграфической шкалы позволяют наметить некоторые черты развития нижнемургабских оазисов. При этом можно полагать, что эти черты в значительной мере могут быть привлечены и к изучению древней Бактрии. Маргиана была в древности тесно связана с Бактрией и часто включалась в ее состав³⁷. Уровень культурного и хозяйственного развития обеих областей в середине I тысячелетия до н. э. был почти идентичен, что позволяет предполагать аналогичное явление и для более раннего времени.

Что же представляла собою Маргиана IX—VII вв. до н. э.? В это время в северной части современных «земель древнего орошения» существовали два крупных оазиса: Яз-тепинский и Аравали-тепинский. В какой мере была обжита остальная территория — сказать трудно, но, видимо, центральной частью области являлись именно эти оазисы. Во всяком случае, район позднейшей столицы Маргианы (ныне городище Гяур-кала у Байрам-Али) еще не был обжит. Оазисы были вытянуты в меридиональном направлении и располагались вдоль крупных магистральных каналов, выходивших, видимо, из главного русла Мургаба. Мелкие ответвления арыков подавали воду непосредственно на поля. Уже для этого времени можно отметить существование двух типов поселений: небольшие, представленные отдельными некрупными буграми, и более значительные, вроде Яз-тепе или Аравали-тепе. Как показали раскопки, Яз-тепе в это время уже было крупным поселением, занимавшим площадь около 16 га. Эти размеры сохранились и в более позднее время. Вопрос о наличии в это время у поселения специальных укреплений остался не вполне ясным. По сравнению с более ранними поселениями эпохи энеолита и развитой бронзы на Яз-тепе можно отметить совершенно новое явление — мощную цитадель, около которой группируются холмы поселения. В южной части цитадели располагалось крупное здание, которое следует относить к числу памятников монументальной архитектуры. Остальную часть платформы занимали незначительные постройки, видимо игравшие роль подсобных и хозяйственных помещений. На цитадели были найдены сосредоточенные в определенных местах каменные и керамические ядра для пращи и ядра из необожженной глины, возможно предназначавшиеся уже для какой-то несложной метательной машины. Подобные крупные поселения с цитаделями и являлись центрами древних оазисов Маргианы.

Однако Маргиана в этом отношении не являлась каким-либо исключением для территории Южного Туркменистана. Приблизительно в это же время значительные ирригационные системы создаются в Юго-Западной Туркмении, где для орошения Мисрианской равнины выводятся каналы из Атрека или Сумбара. Крупные поселения культуры архаического Дахистана также имеют центральные укрепления³⁸.

Аналогичную картину можно наблюдать и в Парфии (на той части ее территории, которая входит в состав Туркменской ССР, поскольку соответствующие памятники иранского Хорасана до сих пор не изучены). В Северной Парфии не отмечается, правда, появления крупных ирригационных систем: в их создании не было необходимости. Но крупнейшее поселение Северной Парфии, Елькен-тепе, так же как и маргианские памятники, имело цитадель, а прилегающие к цитадели постройки были, возможно, окружены еще оборонительным валом. Таким образом, на территории оседлых оазисов Маргианы и соседних областей в первой трети I тысячелетия до н. э. наблюдаются два принципиально новых явления: 1) создание крупных оросительных систем и 2) появление цитадели.

³⁷ J. P. Gašek. Ук. соч., стр. 53; М. М. Дьяконов, Ук. соч., стр. 122; A. Foucher. Les satrapies orientales de l'empire achéménide. Comptes — rendus Academie des inscriptions et belles-lettres, 1938, сентябрь — октябрь, стр. 346.

³⁸ В. М. Массон. Памятники культуры архаического Дахистана..., стр. 404, 444.

Истолкование этих явлений имеет, несомненно, большое значение для исследования вопроса о развитии классовых отношений. В данном случае мы имеем дело с использованием археологических данных для воссоздания истории страны при отсутствии (во всяком случае, для Маргианы) прямых свидетельств письменных источников. Поэтому необходимо сравнить мургабские материалы с археологическими данными такой области, где письменные и другие источники позволяют более уверенно намечать процесс социально-экономического развития. Такой областью является Месопотамия и, в частности, древний Шумер, где известны письменные источники уже для ранних этапов развития классов и государства. Соответствующие археологические материалы были обобщены Г. Чайлдом³⁹.

Широкое освоение аллювиальной равнины Южной Месопотамии, которое было неизбежно связано с проведением ирригационных работ, относится еще к убейдскому периоду⁴⁰. Керамика в это время еще изготовлялась от руки. Получение прибавочного продукта позволило общинам выделять ресурсы на строительство первых, еще сравнительно небольших храмов. К середине убейдского периода уже возникает стандартная планировка храмов, строившихся на платформах. Так, позднеубейдский храм в Эриду имел платформу размером $26,5 \times 16$ м⁴¹.

Значительные изменения происходят в следующий, так называемый урукский период. Вся керамика изготовляется на гончарном круге, широко применяются повозки на колесах, увеличиваются размеры платформ и стоящих на них храмов. Например, позднеурукский храм В в самом Уруке стоял на платформе тринадцатиметровой высоты, имевшей размеры 70×66 м. В позднеурукское время появляются глиняные таблички с цифровыми и буквенными обозначениями⁴². Изображения на печатях свидетельствуют о военных столкновениях, в ходе которых захватывались пленные, видимо обращавшиеся в рабство. Дальнейший прогресс письменности наблюдается в период Джемдет-Наср. В это время на самом Джемдет-Насре центром поселения являлась мощная платформа площадью 300×200 м, на которой располагалось сложное здание, занимавшее площадь около 3500 м². Г. Чайлд сомневается в том, что это здание было дворцом правителя⁴³, но, возможно, более правы исследователи, видящие здесь древнейшую цитадель Шумера. По мнению П. Делюга, прогресс, достигнутый в период позднего Урука и Джемдет-Насра, тесно связан с созданием больших и сложных ирригационных систем⁴⁴. Наконец, в раннединастический период появляются гробницы с богатейшим инвентарем, которые справедливо называются «царскими гробницами». Поселения этого времени окружены стенами, и Г. Чайлд с достаточным основанием называет их городами⁴⁵. Дальнейшее развитие освещается уже памятниками

³⁹ Г. Чайлд. Древнейший восток в свете новых раскопок. М., 1956, стр. 162—260. См. также R. J. Vaidwood. The Near East and the Foundations for Civilization. Oregon, 1952, стр. 33—38

⁴⁰ R. Vaidwood. Ук. соч., стр. 36.

⁴¹ Г. Чайлд. Ук. соч., стр. 187.

⁴² На основании этого некоторые исследователи объединяют поздний Урук с Джемдет-Насром под названием «протописьменного периода». Ранний Урук выделяется в самостоятельный период, или фазу, под именем Варка. См. R. Vaidwood. Ук. соч., стр. 37; D. M. Cowp. The Relative Stratigraphy... В том же сборнике А. Перкинс в статье по хронологии Месопотамии выделяет вообще лишь один поздний протоисторический период, помещаемый между Убейдом и раннединастическим периодом.

⁴³ Г. Чайлд. Ук. соч., стр. 209.

⁴⁴ R. Vaidwood. Ук. соч., стр. 39. Однако ирригационное хозяйство древнего Шумера еще недостаточно изучено, и подобное утверждение, несмотря на всю его вероятность, не может считаться полностью доказанным фактом.

⁴⁵ Интересно, что в области керамического производства наблюдается в это время определенный упадок. Г. Чайлд не без оснований пишет по этому поводу: «К услугам богов и даже зажиточных граждан были каменные, золотые, серебряные и медные сосуды. Керамика предназначалась для слуг и для стола бедняков» (Г. Чайлд. Ук. соч., стр. 247). Возможно, следует иметь в виду это обстоятельство и при рас-

письменности. Длительные и сложные процессы общественного развития завершились сложением раннеклассового общества и древнейших, первоначально очень небольших государств.

Разумеется, из сказанного выше отнюдь не следует, что намечающуюся конкретно-историческую картину следует рассматривать как некий универсальный социологический штамп. Например, в Шумере возведение почитаемых зданий на платформах первоначально имело конкретное значение защиты от опустошительных разливов. В Средней Азии (и в частности в дельте Мургаба) эта функция почти полностью исключается. Яз-тепинская цитадель, помимо фортификационного значения, надо полагать, отражала противопоставление резиденции местного владельца остальной части поселения. Идея такого сооружения была, вероятно, заимствована из древнего Востока через посредство Мидии. На территории последней в начале I тысячелетия до н. э. мы видим цитадель на высокой платформе в позднем поселении Тепе-Сиалк⁴⁶. Укрепленные цитадели мидийских поселений неоднократно изображаются на ассирийских рельефах⁴⁷. Вместе с тем материал Южной Месопотамии может быть частично привлечен для изучения некоторых моментов древнейшей истории Средней Азии, в той мере, в какой оба общества были связаны с развитием ирригационного земледелия.

На основании месопотамского материала можно прежде всего сделать тот вывод, что процесс становления классового общества был очень длительным. В частности, крупные ирригационные системы (а они к периоду Джемдет-Насра, несомненно, уже существовали) создавались не централизованным деспотическим государством, а союзами общин, внутри которых зарождались древнейшие элементы государственности. Социологически время Яз-I можно сопоставлять с периодом позднего Урука и частично Джемдет-Насра.

Таким образом, имеющийся археологический материал позволяет сделать следующие заключения об общественном строе оседлых областей Южного Туркменистана первой трети I тысячелетия до н. э. Создание крупных ирригационных систем отражает огромный прогресс. Эти древние каналы были, видимо, созданы еще союзами общин, но вместе с тем появление цитаделей свидетельствует о далеко зашедшей социальной и имущественной дифференциации, начавшейся еще в предшествующее время. Развитие имущественной дифференциации еще во II тысячелетии до н. э. видно, с одной стороны, на примере появления богатых погребений в слоях Гисара⁴⁸ и, с другой стороны, на материале южнотуркменистанских погребений времени Намазга VI.

смотрении керамического производства поры Яз-тепе I. Не с этим ли связано и сокращение количества кермики, сделанной на круге, в период Гисар III, когда широко распространяются сосуды из камня и различных металлов? Интересно, что в Египте при первых династиях (ранние фараоны — по Г. Чайлду) керамика изготовлялась еще без помощи гончарного круга (см. Г. Чайлд. Ук. соч., стр. 160—161).

⁴⁶ R. Ghirshman. Fouilles de Sialk, т. II, стр. 105—106; его же. L'Iran des origines à l'Islam. Paris, 1951, стр. 62—63.

⁴⁷ И. М. Дьяконов. История Мидии. М.—Л., 1956, стр. 269, рис. 48 и др.

⁴⁸ E. Schmidt. Excavations of Tepe Hissar. Philadelphia, 1937. От эпохи Гисар III в соответствующих слоях расчищено 439 погребений. Наряду с погребениями, весь инвентарь которых состоял из двух-трех сосудов, появляются захоронения с большим количеством изделий из камня, меди, золота и серебра (погребение «танцовщицы» в слое Гисар III В и др.). Особенно выделяется в этом отношении слой Гисар III С (синхронный, на наш взгляд, ранним этапам Намазга VI), где с несомненностью можно отнести к числу богатых три погребения: погребение СН 64 X-I «молодого воина», содержавшее 3 сосуда, бусы, медный «жезл военачальника», четыре медных кинжала и алебастровую вазу; погребение СН 64 X-2, в котором найдены: 3 сосуда, серебряные и халцедоновые бусы, 6 изделий из серебра (2 сосуда, 2 диска, 2 поделки) и 25 медных вещей (2 браслета, 12 серег, 7 колец, 3 подвески, 1 сосуд, 1 «жезл»); погребение СН 31 X-7, содержавшее 3 сосуда керамических, 3 алебастровых, подвеску из раковины, свинцовую фигурку женщины, бусы и 21 медный предмет (2 поделки, 2 сосуда, 2 браслета, «печатка», 12 серег и 1 «жезл»).

№№	Погребения	Ориентация	Керамика	Медные или бронзовые изделия	Разное	Примечание
1	Тахирбай-3, шурф	З	6 сосудов	1 ушная подвеска	1 биконич. пряслице; 1 бусина	—
2	Аучин-тепе	ССЗ	14 сосудов	1 ушная подвеска; 1 браслет	1 биконич. пряслице-бусина; 1 печатка-подвеска; 51 бусина; 1 восьми-конечная звезда-подвеска	—
3	Янги-кала, погр. № 3	С	3 сосуда	1 кольцо	—	—
4	Янги-кала, погр. № 4	Ю	2 сосуда	—	—	—
5	Янги-кала, погр. № 5	СЗ	1 сосуд	—	—	—
6	Янги-кала, погр. № 6	СЗ	—	—	1 террак. статуэтка	—
7	Янги-кала, погр. № 7	СВ	4 сосуда	2 ушных подвески; 1 пластинка-диадема; 1 кольцо; 2 булавки	1 террак. статуэтка	—
8	Анау, погр. № 19	—	—	—	1 бусина	Детское
9	Анау, погр. № 23	—	2 сосуда	—	—	Детское
10	Елькен-тепе	Прибл. З	1 сосуд	—	—	—
11	Намазга-тепе, «Вышка»	—	1 сосуд	—	—	Детское
12	Намазга-тепе, «Вышка»	—	2 сосуда	1 шило	1 бусина	—
13	Намазга-тепе, раск. А-2	Прибл. СЗ	2 сосуда	1 пластинка-диадема; 1 браслет; 1 кольцо	4 бусины	—
14	Намазга-тепе, раск. А-3, погр. № 1	—	1 сосуд	—	—	Детское
15	Намазга-тепе, раск. А-3, погр. № 2	ССЗ	1 сосуд	2 (?) подвески	—	—
16	Намазга-тепе, раск. А-3, погр. № 3	Прибл. ЮЗ	2 сосуда	—	—	—
17	Намазга-тепе, раск. А-3, погр. № 4	—	1 сосуд	1 ушная подвеска	1 бусина	—
18	Намазга-тепе, раск. А-3, погр. № 5	СВ	3 сосуда	—	—	—

Как можно видеть из прилагаемой таблицы, обычным инвентарем погребений времени Намазга VI являются два-три сосуда и иногда металлические изделия⁴⁹. К числу богатых погребений, несомненно, можно отнести погребение с поселения Аучин-тепе в дельте Мургаба. В пору Яз-I этот процесс имущественной дифференциации получил дальнейшее развитие.

⁴⁹ Автор выражает благодарность А. А. Марущенко и А. Ф. Ганялину, предоставившим сведения о погребениях, найденных на Намазга-тепе.

Указанные примеры свидетельствуют об интенсивном развитии классовых отношений и древнейшей государственности, однако, учитывая длительность этих процессов, едва ли можно считать, что классовое общество в описываемое время уже полностью сложилось. Общественный строй скорее всего напоминал Мидию VIII в. до н. э., которая состояла из мелких областей — «стран» (*dahyu*) с «правителями» (*šastar*) во главе. И. М. Дьяконов так характеризует Мидию этого времени: «Поселения частично носили родовой характер; но сосредоточием жителей в каждой местности, а по большей части также, вероятно, и резиденциями местных правителей были крепости, само существование которых свидетельствует об имущественном расслоении и грабительских войнах между царьками возникающих мельчайших государств»⁵⁰. Такова, видимо, была и картина доахеменидской Маргианы. Небольшими областями (*dahyu*), правители которых сидели в крупных поселениях с цитаделями, были, вероятно, Язтепинский и Аравали-тепинский оазисы.

Подобное развитие классовых отношений и государственности в Маргиане заставляет с большей уверенностью допускать возможность образования в VII—VI вв. до н. э. значительного политического объединения с Бактрией во главе. Тем более, что сведения Ктесия о Бактрии, вызвавшие в свое время большой скептицизм, частично подтверждаются археологическим материалом древней Маргианы. Обратимся к этим сведениям.

Диодор, ссылаясь на Ктесия Книдского, описывает поход ассирийского царя Нина на Бактрию. Ввиду трудности этого похода Нин долгое время его откладывал и тщательно к нему готовился. Войско бактрийское будто бы было весьма храбро и многочисленно, а страна трудно проходима. В Бактрии было много городов (*πόλις*), а столица страны, г. Бактры, отличался неприступностью и, помимо городских стен, имел цитадель (*ἀκρόπολις*) (Diodor, II, 6, 2). Царствовал там тогда Оксиарт. Цифры войск обеих сторон (около миллиона у ассирийцев и 400 000 у бактрийцев), несомненно, фантастичны. Первое сражение будто бы состоялось у выхода из горных ущелий на равнину и было первоначально неудачным для ассирийцев, но затем войска Нина одержали верх, и после взятия других населенных пунктов были осаждены Бактры (Diodor, II, 6, 4). Первоначально осада шла безуспешно. Далее у Ктесия приводится вставная новелла о прибытии Семирамиды, которая указала способ скорейшего овладения городом. Описание штурма напоминает повествование историков Александра Македонского о взятии так называемой «согдийской скалы». Заметив, что отдельные участки, более трудно доступные, не охранялись бактрийцами, Семирамида с частью воинов заняла неохраняемую часть акрополя (Diodor, II, 6, 7). Увидев, что цитадель взята, бактрийцы прекратили сопротивление. В Бактрах были захвачены огромные сокровища.

Видимо, к Ктесию восходит и сообщение Юстина о войне Нина с бактрийским царем (*rege Bactrianorum*), который в данном случае назван не Оксиартом, а Зороастром (Just., I, 1). Существует предположение, что имя Зороастра стояло у Ктесия, а уже Диодор заменил его Оксиартом. Зороастр (по Юстину) был убит⁵¹.

Ктесий, описывая борьбу Мидии с Ассирией, упоминает, что на помощь ассирийскому царю двинулось многочисленное войско из Бактрии. Однако мидянам удалось склонить на свою сторону сначала бактрийских военачальников (*ἡγεμόν*), а затем и все войско. Бактрийцы и мидийцы совместно выступают, по Ктесию, против ассирийского господства.

По Ктесию, после установления на Востоке мидийского владычества Бактрия, видимо, восстанавливает свою независимость, и самостоятельное бактрийское царство упоминается уже в связи с походами основателя пер-

⁵⁰ И. М. Дьяконов. Ук соч., стр. 193.

⁵¹ Об осаде Бактр ассирийским царем (*πολιούρων δε καὶ Βακτριοῦς*) сообщает в «Киропедии» и Ксенофонт (I, 5, 2), но относит это событие уже к правлению Киаксара. Вероятно, это отражение легенды, приведенной у Ктесия.

сидской империи Кира II. Тот же Ктесий сообщает, что первоначально Кир не смог покорить Бактрию. Лишь узнав, что Астиаг признал Кира своим законным наследником, бактрийцы добровольно признают власть персов. Ксенофонт даже упоминает о существовании в это время бактрийского царя⁵².

Перед нами налицо совершенно определенная историческая традиция. Полулегендарный характер сведений несомненен, но весьма важно попытаться определить источник, к которому эти сведения могут восходить. По мнению ряда исследователей (Т. Нельдеке, В. В. Бартольд), соответствующие сведения Ктесия восходят к бактрийской традиции, дошедшей, правда, до греческого автора уже в мидийском преломлении. К. В. Тревер писала, что сведения о доахеменидской Средней Азии могли быть почерпнуты античными авторами, в том числе и Ктесием «из мидийской исторической традиции, которая, в свою очередь, была связана с традицией ассирийской»⁵³. Своеобразную позицию занял И. Маркварт. По его мнению, Ктесий перенес в седую древность то высокое положение, которое Бактрия заняла лишь в ахеменидское и эллинистическое время⁵⁴. Обратимся к тексту самих сообщений. Несомненно, Ктесий — автор менее заслуживающий доверия, чем Геродот. Несмотря на его собственное сообщение об использовании персидских архивов, многое заставляет в этом сомневаться. Вставные новеллы, вроде романтической истории Семирамиды, не имеют никакой исторической ценности. Вместе с тем отдельные элементы ктесиевской легенды о Бактрии довольно конкретны. Это относится, например, к столкновению бактрийцев и ассирийцев на границе у выходов из горных ущелий. Это могло относиться только к западной границе Бактрии и вполне соответствует реальной географической обстановке. То же следует сказать и про описание осады Бактр. То, что мы знаем по исторической топографии этого города, где роль цитадели играла весьма возвышенная часть Бала-Хисар, а рядом располагался собственно город⁵⁵, в значительной мере соответствует этому описанию. Наконец, сам факт наличия в столь раннее время на крупных поселениях Средней Азии цитаделей — акрополей археологически доказан в результате работ в дельте Мургаба.

Крупные походы ассирийцев в столь отдаленные от Двуречья районы, как Бактрия, исторически недостоверны. Однако сама возможность сношений с Ассирией уже не является столь невероятной, как это могло казаться раньше. И. М. Дьяконовым издан отрывок из донесения ассирийского агента, вавилонянина по происхождению, посланного за лазуритом в некую горную местность. «Но когда я унес лазурит, — сообщает агент, — страна восстала против меня». Далее следует просьба о присылке крупных воинских сил⁵⁶. Как известно, основным источником лазурита, высоко ценившегося на Ближнем Востоке, была Бактрия, и не исключено, что в данном случае речь идет о какой-либо из областей самой Бактрии или близлежащих стран, где лазурит мог и не добываться непосредственно, но быть в большом количестве ввиду близости к источникам его добычи.

Таким образом, мы склонны считать, что в основе сообщений Ктесия и других античных авторов о древней Бактрии лежит совершенно опре-

⁵² Сообщается, что ассирийский царь будто бы был женосом царя бактрийского (των Βακτριανῶν βασιλεῖα). В связи с описанием борьбы Кира с Астиагом Ксенофонт пишет, что Кир велел освободить и вооружить рабов из разных стран, в том числе из Бактрии, находившихся в войсках противной стороны.

⁵³ История Узбекской ССР, т. I, кн. 1. Ташкент, 1955, стр. 41.

⁵⁴ J. Markwart. Wehrot und Arang. Leiden, 1938, стр. 10.

⁵⁵ R. S. Young. The South Wall of Balkh-Bactra. AJA, 1955, т. 59. Между прочим, в конце III в. до н. э. Бактры в течение долгого времени выдерживали осаду армии Антиоха III. По словам Полибия, эта осада была воспета поэтами (Polyb., IX, 34). Не сумев взять города, Антиох пошел на соглашение с греко-бактрийским правителем Евтидемом.

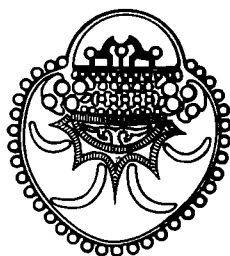
⁵⁶ И. М. Дьяконов. Ассиро-вавилонские источники по истории Урарту. ВДИ, 1951, № 2, стр. 335—336.

деленная традиция, хотя и получившая в этих сообщениях уже искаженное отражение и соединенная этими авторами с другими известными им легендами. Восходит эта традиция, скорее всего, к мидийской, а быть может, учитывая некоторые другие сообщения Ктесия, к сако-мидийской среде. Попытку И. Маркварта возвести эту традицию лишь к ахеменидскому времени нельзя считать состоятельной. Целый ряд обстоятельств, и в частности описание завоевания Киром Бактрии, указывает на промидийскую ориентацию Ктесия. Геродот, представляющий ахеменидскую традицию — правда, во многом связанную с младшей линией Ахеменидов, наоборот, ничего не рассказывает о завоевании Бактрии и даже называет ее не царством, а бактрийским народом, хотя и придает войне с ней большое значение. Более связанный с мидийской традицией Ктесий всячески подчеркивает и развивает предания о сильной Бактрии, предшествующей утверждению в Средней Азии ахеменидского владычества. Археологические данные все более позволяют склоняться к той точке зрения, что за этой традицией стояли вполне реальные исторические явления.

Отнюдь не следует считать, что открытие на территории соседней с Бактрией Маргианы крупных поселений с цитаделями и сложных ирригационных систем окончательно разрешает проблему древней Бактрии в пользу существования здесь крупного политического объединения. Следующее слово должно принадлежать археологии самой Бактрии и прежде всего продолжению исследования самих Бактр — ныне Балхского городища, весьма мало изученного раскопками Д. Шламберже.

АКАДЕМИЯ НАУК СССР
ИНСТИТУТ АРХЕОЛОГИИ

СОВЕТСКАЯ
АРХЕОЛОГИЯ



*Журнал основан в 1957 году
Выходит четыре раза в год*

№ 2

ИЗДАТЕЛЬСТВО «НАУКА»
МОСКВА — 1968

Каменные орудия связываются обычно с памятниками соседней среднеднепровской культуры. По-видимому, с среднеднепровской культурой следует связывать и наши клиновидные топоры. Сырье для подобных заготовок обнаружено на месте находки клада. Косвенным доказательством местного происхождения клада может служить находка в Болховском районе при кошке ямы стамесковидного кремневого орудия, подобного таким же изделиям из фатьяновских могильников к двум заготовкам из Новогеоргиевского клада. По утверждению находчиков, оно было обнаружено в сходных условиях с Новогеоргиевским кладом. Однако здесь на месте находки в яме были собраны отщепы и чешуйки кремня.

При определении времени Новогеоргиевского клада следует исходить из датировок фатьяновской и среднеднепровской культур, где имеются подобные предметы. Необходимо учитывать и датировку волынской мегалитической культуры, аналогии с топорами которой наиболее близки.

При всех расхождениях в датировках этих культур у исследователей нет никакого сомнения, что основная масса поселений и могильников этих культур, исключая, вероятно, только волыньские мегалиты, которые могут быть несколько древнее, относится к первой половине II тысячелетия до н. э. Новогеоргиевский клад можно было бы датировать этим временем. Однако не следует забывать, что в фатьяновских могильниках клиновидные топоры такого типа распространены в наиболее ранних могильниках Московской группы, в памятниках же более поздних их нет. Поздний этап среднеднепровской культуры, в памятниках которой известны прямые аналогии Новогеоргиевскому кладу, датируется началом — серединой II тысячелетия до н. э. При сопоставлении с датами волынской мегалитической культуры, которую в последние годы И. К. Свешников относит к рубежу III—II тысячелетия до н. э., можно уточнить время зарытия клада как первую четверть II тысячелетия до н. э.

В. М. МАССОН

ОТКРЫТИЕ МОНУМЕНТАЛЬНОЙ АРХИТЕКТУРЫ ЭПОХИ БРОНЗЫ В ЮЖНОМ ТУРКМЕНИСТАНЕ

Высокий уровень развития Южного Туркменистана в эпоху бронзы давно уже отмечался в литературе, а работы последних лет позволили поставить вопрос о существовании здесь в это время городской или, в более осторожной формулировке, протогородской цивилизации¹. Однако среди прочих признаков, характеризующих эту высокоразвитую культуру, вплоть до последнего времени отсутствовали памятники монументальной архитектуры, хотя вероятность их существования предполагалась рядом авторов². В ходе полевых работ 1967 г. на Алтын-Тепе³ этот пробел был заполнен, и в настоящее время можно уже с уверенностью говорить о существовании таких объектов на памятниках среднеазиатских оседлых земледельцев эпохи бронзы. Здесь был начат новый раскоп, получивший седьмой номер и расположенный на холме размером около 50 × 40 м, чье обособленное положение на восточной окраине Алтын-Тепе привлекало к себе внимание. Интересно отметить, что поверхность восточной части холма была почти

¹ В. М. М а с с о н. Протогородская цивилизация юга Средней Азии. СА. 1967, 3.

² В. М. М а с с о н. О культе женского божества у анауских племен. КСИМК. 73, 1959, стр. 16, 17; В. И. С а р и а н д и. Тайны исчезнувшего искусства Кара-Кумов. М., 1967, стр. 93.

³ Работы велись в апреле — мае при участии В. М. М а с с о н а, А. Я. Щ е т е н к о, Ю. Б е р е з к и н а, А. Загороднего, В. Кнышева, Г. Курочкина, К. Марченко и А. Румянцева. Первоначально основное внимание было уделено продолжению работ на раскопе 1 (стратиграфическом) и раскопе 5 (жилой квартал).

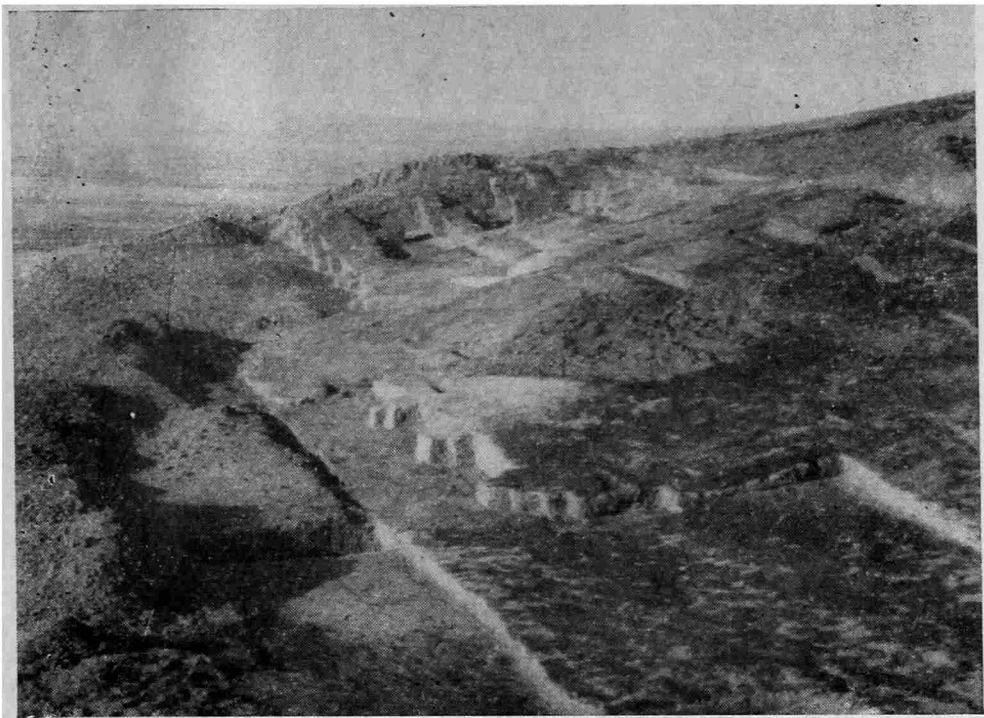


Рис. 1. Алтын-Тепе. Общий вид раскопа 7

лишена фрагментов керамики и представляла собой довольно взрыхленную землю. Как показали раскопки, эта особенность связана с нахождением здесь массивных сырцовых кладок, содержащих обломки глиняной посуды лишь в качестве исключения и, видимо, поэтому дающих оплывы менее плотной консистенции. Кроме того, на широком шлейфе, соединяющем этот холм с основным массивом поселения, еще до раскопок после сильных дождей прослеживались очертания обширных помещений с массивными стенами. Наконец, следует отметить, что, судя по результатам раскопок, именно в восточной части Алтын-Тепе располагались наиболее зажиточные кварталы, а на северной и западной окраинах поселения были сосредоточены печи для обжига керамики.

Работы, произведенные на раскопе 7, показали, что вскрываемый холм содержит остатки многочисленных и разновременных построек (рис. 1). Наиболее поздними из них следует считать строения, находящиеся на самой вершине холма, в существовании которых отмечается по крайней мере два этапа. Первоначально здесь преобладали крупные подквадратные в плане помещения со стороной около 8 м и стенами толщиной в 0,5—0,6 м (рис. 2). Позднее при помощи поперечных стенок эти комнаты были разделены на ряд более мелких помещений. Примечательно наличие в одной из крупных комнат прямоугольного очага-подиума, размером 2 × 1,5 м. Аналогичные прямоугольные очаги, хотя и меньших размеров, располагались в общественных зданиях-святилищах, известных по раскопам энеолитических поселений Южного Туркменистана⁴. Очаги-подиумы являются характерным атрибутом и месопотамских храмов, начиная с древнейших периодов⁵.

Однако лишь после раскопок восточного фаса холма стало ясно, что перед нами остатки строений совершенно особого характера, среди которых

⁴ И. Н. Хлопин. Геоксюрская группа поселений эпохи энеолита. М.—Л., 1964, стр. 76—79.

⁵ В. И. Сариянди. Культовые здания поселений анауской культуры. СА, 1962, 1, стр. 45, 46, 51.

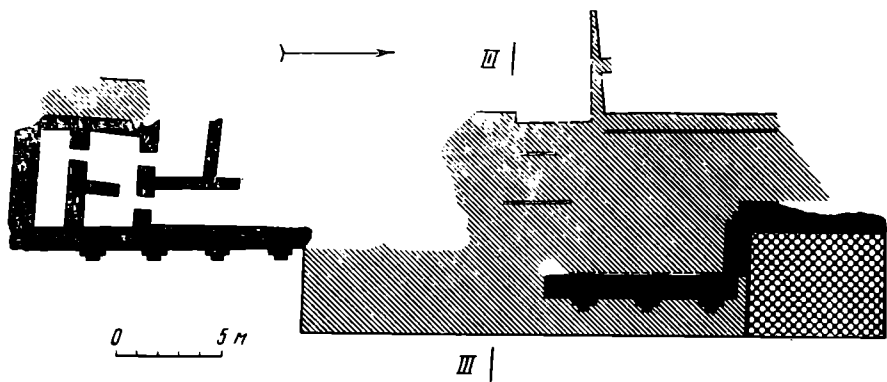


Рис. 2. Алтын-Тепе. План строений, вскрытых в южной части раскопа 7

можно различать башню-платформу и «дом с обводами». Наиболее сложна история башни-платформы, где может быть отмечен ряд этапов постепенных перестроек и переделок. Возможно, первоначально здесь вообще располагалась группа помещений со стенами толщиной в 1—1,5 м. Затем помещения, забутованные кладкой из сырцового кирпича, образовали основной массив башни-платформы. На втором этапе своего существования внешний край башни был декорирован трехступенчатыми в плане выступами-пилястрами. Основанием башни служила платформа двухметровой высоты. Затем к северному углу платформы был пристроен кубообразный массив, возможно игравший роль устоя-контрфорса. В своем окончательном оформлении комплекс башни-платформы имел по фронту 27,5 м при максимальной толщине всех застроенных и забутованных кладок в 10,5 м. Максимальная сохранность кладки в высоту — 6,3 м. Поскольку большая платформа представляла собой архитектурную доминанту всего комплекса в целом, она, скорее всего, превосходила по высоте все расположенные за ней строения. Уровень пола самого позднего из этих строений, располагавшегося на вершине холма, на 2,3 м выше наиболее верхней точки сохранившейся кладки башни-платформы. К этой цифре необходимо прибавить еще по крайней мере 3 м для высоты стен над полом. Эти расчеты дают минимальную высоту башни-платформы в 11—12 м. На ее вершине, возможно, находился священный очаг-подиум. Во всяком случае, слои, прилегающие к основанию платформы, состоят из прослоек обвалившейся глиняной штукатурки, перемежающихся скоплениями древесных угольков. Вместе с тем другие элементы, характерные для мусорных слоев на окраине поселений (зола, кости, селитроносные наслоения), здесь полностью отсутствуют. Видимо, угольки сносились ветром к подножию башни из периодически возжигаемого подиума. Для его орнаментовки в реконструкции сооружения нами использованы мотивы терракотовых реликвериев-курильниц, известных по находкам в слоях эпохи бронзы в Южном Туркменистане (рис. 3).

В юго-восточной части холма была вскрыта часть сооружения другого характера, условно названного «дом с обводом» (рис. 4). Его стены достигают толщины 1 м. Внешний фас оформлен выступами-пилястрами, аналогичными выступам, украшавшим наружную грань башни. Внешний фас «дома с обводами», так же как и основная ось башни-платформы, ориентирован строго С — Ю. В то же время внутренние стены идут несколько под углом к этой оси, видимо ориентируясь на строения, уже существовавшие в этой части холма до постройки «дома с обводом». Можно заключить, что в истории рассматриваемых строений был период, когда путем дополнительных построек ранее существовавшие здания были объединены в единый архитектурный ансамбль. Его парадный восточный фас, котор-

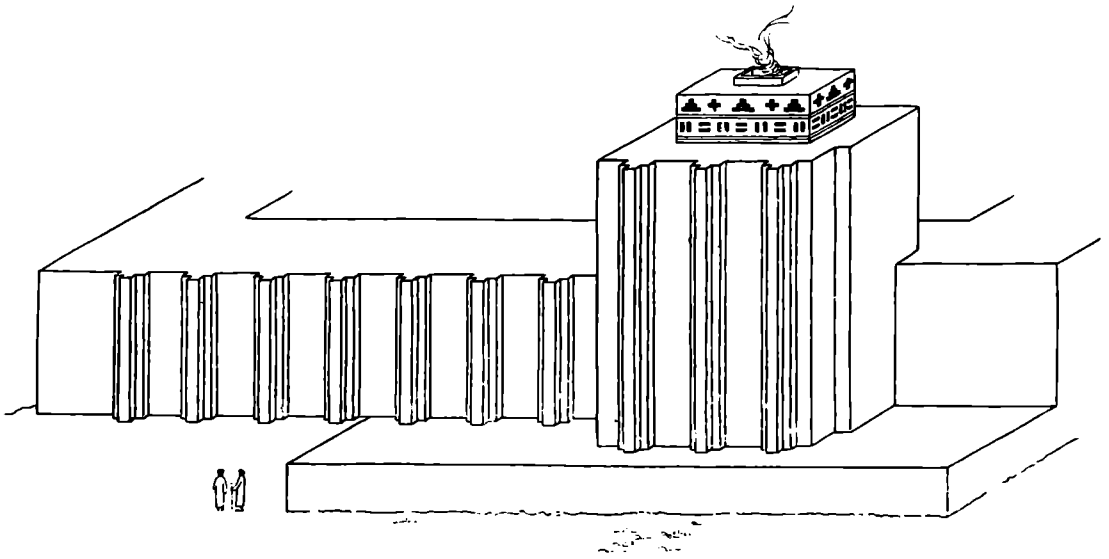


Рис. 3. Алтын-Тепе. Внешний вид монументального комплекса. Вариант реконструкции

му уделялось основное внимание, был декорирован выступами-пилястрами, ритмично членящими вертикальную гладь сырцово-красной стены.

Возникновение, существование и запустение всех описанных строений приходится на время Намазга V. Характерная керамика этого комплекса была найдена как в завалах, так и под полами вскрытых помещений. На основании месопотамско-индийских аналогий комплекс типа Намазга V можно относить к началу II тысячелетия до н. э., что нашло недавно подтверждение в результатах радиоуглеродного анализа. Древесный уголь из слоев позднего Намазга IV, непосредственно предшествующих слоям типа Намазга V, был датирован 2120 (± 50) г. до н. э. Поскольку слои типа Намазга V достигают мощности в 2—4 м, можно считать, что бытование этого комплекса растягивается на несколько столетий (XX—XVIII вв. до н. э.). Следующий комплекс — Намазга VI — был ориентировочно датирован 1700—1100 или 1600—1000 гг. до н. э.⁶, что теперь также подтверждено радиоуглеродным анализом. Возраст древесного угля из самого верхнего слоя Намазга VI на Намазга-Тепе был определен в лаборатории ЛОИА АН СССР как 1030 (± 60) г. до н. э. Сложный комплекс строений, вскрытый на раскопе 7, с многочисленными перестройками и переделками существовал скорее всего в течение длительного отрезка времени, видимо почти полностью занимая период Намазга V.

Таким образом, не остается сомнений в том, что на Алтын-Тепе удалось открыть монументальную архитектуру эпохи бронзы, древнейший памятник такого рода на территории СССР. Предположительно в нем можно усматривать остатки храмового комплекса, в котором постройки типа «дома с обводами» играли подсобное хозяйственное назначение. Возможно, мы имеем здесь дело даже с целым рядом храмов и святилищ. Для решения этого и ряда других вопросов необходимо продолжение раскопок, по существу только начатых.

Вместе с тем, если говорить об архитектурных особенностях вскрытых строений, то уже сейчас ярко выступает их древневосточный, месопотамский облик. Господство массивных объемов и членение глады стен рядами выступов-пилястров характерно для культовой архитектуры Шумера, начиная с III тысячелетия до н. э. Пилястры трехступенчатые в плане офор-

⁶ В. М. Массон. Древнеземледельческая культура Маргнаны. МИА, 73, 1959, стр. 28.

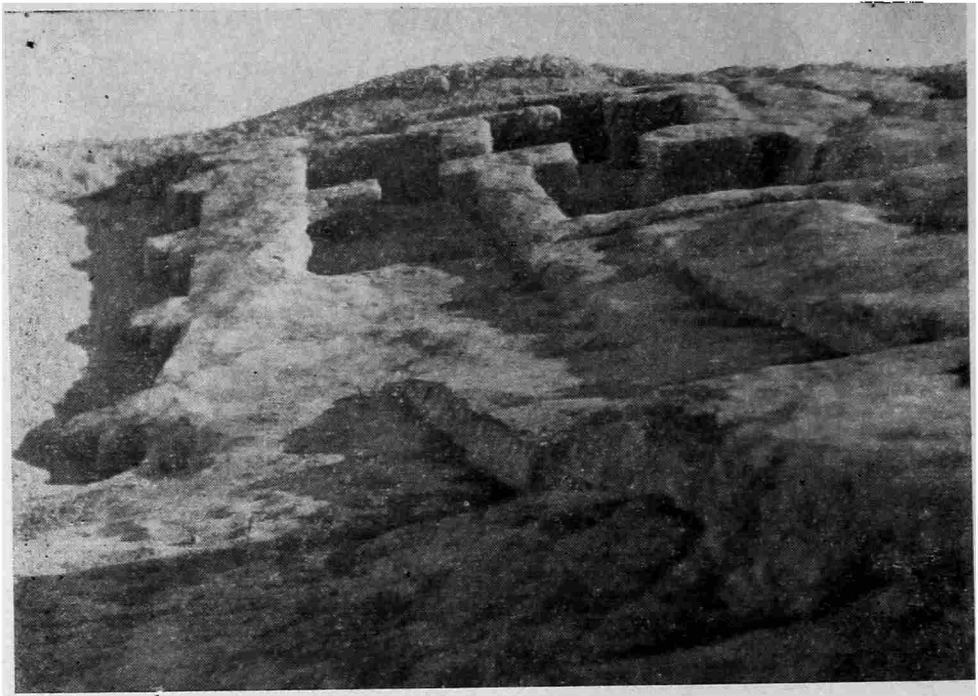


Рис. 4. Алтын-Тепе. «Дом с обводом». Вид с севера

мляли, например, внешние стены одного из храмов Ура конца III тысячелетия до н. э.⁷ Не исключено, что и возведение монументальной башни-платформы навеяно идеей месопотамских зиккуратов с их небольшим одноконкатным храмом-алтарем, венчающим нагромождение кирпичных массивов. До настоящего времени между Эламом и Индом лишь в южно-афганистанском Мундигаке были известны памятники монументальной архитектуры⁸. Открытие подобных строений на Алтын-Тепе свидетельствует о наличии на юго-западе Средней Азии крупного культурного центра вне зоны великих городских цивилизаций. Общество, оставившее памятники такого типа, безусловно развивалось по древневосточному пути, и дело дальнейших исследований уточнить его конкретную характеристику. В Южном Двуречье монументальные храмы на платформах появляются, как известно, еще в первой половине IV тысячелетия до н. э., знаменуя интенсивный процесс разложения первобытного строя. Наблюдения за микрорельефом показывают, что описанный холм Алтын-Тепе не является единственным объектом такого рода на этом памятнике. Вполне вероятно, что на восточном фесе Алтын-Тепе располагался целый ряд величественных и монументальных строений, одно из которых было открыто в ходе работ 1967 г.

⁷ H. W. Elliot. Excavations in Mesopotamia and Western Iran of 4000—5000 b. c. Cambridge, Mass., 1950, табл. 13—14.

⁸ J. M. Casal. Fouilles de Mundigak. MDAFA, XVII, 1, Paris, 1961, стр. 63—65.