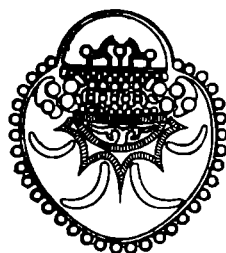


АКАДЕМИЯ НАУК СССР
ИНСТИТУТ АРХЕОЛОГИИ

СОВЕТСКАЯ АРХЕОЛОГИЯ



СЕДЬМОЙ ГОД ИЗДАНИЯ

№ 4

ИЗДАТЕЛЬСТВО АКАДЕМИИ НАУК СССР
МОСКВА—1963

Г. А. ПУГАЧЕНКОВА

К ИСТОРИИ АНТИЧНОЙ СТРОИТЕЛЬНОЙ ТЕХНИКИ БАКТРИИ — ТОХАРИСТАНА

(По раскопкам в Халчаяне)

Обширный оазис среднего бассейна Аму-Дарьи с ее сбегаящими с гор многочисленными притоками, который упоминается в ахеменидских надписях под названием Бактрис, греческими авторами именуется Бактрианой, а в местной топонимике к началу нашей эры известен под именем Тохаристана, — издревле был центром формирования высокоразвитой культуры. После крушения Греко-Бактрийского царства, вызванного движением юе-джей и саков (II—I вв. до н. э.), эта область явилась ядром одной из величайших империй древности — государства Кушан (I в. до н. э. — III в. н. э.).

Письменные известия, касающиеся Бактрии — Тохаристана, крайне скудны, и потому воссоздать историко-культурную картину, характеризующую уровень местной античной цивилизации, могут лишь памятники, погребенные в земле. Уже первые исследования, начатые на городище Айртам в 1932—1933 гг., показали исключительную перспективность такого рода работ. С тех пор в фонде среднеазиатской археологии накоплен немалый материал, хотя обобщений разрозненных сведений, полученных рядом советских экспедиций, работавших на юге Узбекской и Таджикской ССР, пока еще нет¹.

Видное место в этом материале занимают памятники архитектуры. Данные о строительно-технических принципах бактрийско-тохаристанской архитектуры пока еще не обобщены. В настоящее время представления об уровне, приемах и методах строительной техники бактрийско-кушанского зодчества на территории правобережного Тохаристана пополняются новыми сведениями, полученными при исследовании остатков античного поселения на территории кишлака Халчаян в Денауском районе Узбекской ССР. С 1959 г. здесь ведется вскрытие бугров из группы Ханака-Тепе и начато исследование группы Карабаг-Тепе. Обобщению этих данных и посвящена настоящая публикация.

Ведущим строительным сырьем здесь, как и по всей Средней Азии, служил лёсс — материал дешевый, прочный, пластичный, повсеместно распространенный. Он шел на выделку сырцового кирпича, который употреблялся в кладках фундаментов, стен и сводов; использовался в качестве заполнителя глино-каркасных конструкций стен; применялся

¹ Работы ТАКЭ (1936—1938 гг.), Таджикской археологической экспедиции (ведется с 1946 г.), Сурхан-Дарьинского отряда сектора археологии АН УзССР (начаты в 1949 г.), сектора археологии АН ТаджССР (с 1954 г.), Узбекистанской искусствоведческой экспедиции АН УзССР (с 1959 г.). Следует также отметить значительные успехи, полученные по проблеме кушанской культуры археологическими исследованиями, проводимыми на территории Афганистана главным образом французскими и афганскими учеными.

в глинобитных массивах пахсы; служил связующим раствором, штукатурным и смазочным материалом. Он же шел на изготовление штучных изделий — жженого кирпича для вымостки полов и некоторых конструктивных деталей, плоских и фигурных черепиц плоских кровель и венчавших их зубцов-мерлонов. Видное место принадлежало также дереву, которым в древности были богаты горные склоны и речные долины. Дерево применялось преимущественно в каркасных системах, несущих опорных стойках, балочных перекрытиях. Значительно меньше использовался

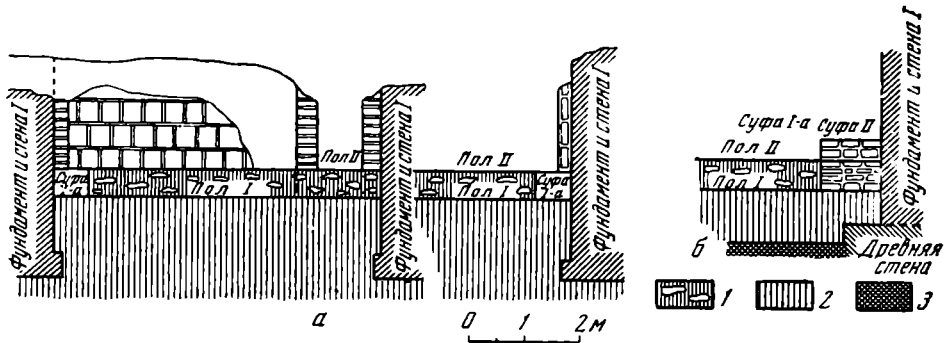


Рис. 1. Ханака-Тепе. Фундаменты стен дома № 1

а — комната 8 и коридор. Стратиграфический разрез; *б* — комната 6. Стратиграфический разрез у северной стены. 1 — рыхловатый слой с кусками сырца, включением керамики; 2 — рыхлый слой с керамикой, кусочками ганча, кухонными остатками; 3 — уплотненный слой

камень, из которого вытачивались базы колонн, облицовочные блоки и архитектурно-декоративные детали некоторых особо парадных сооружений.

Конструкции фундаментов выявлены пока лишь в немногих постройках. Фундаменты крепостных ограждений городища Кей-Кобадшах выполнены из ровной битой глины [1, стр. 291]. Глинобитными (в два ряда пахсы) были и фундаменты стен буддийского здания I—II вв. в Айртаме [2, стр. 27]. При раскопках античных домов на Ханака-Тепе в Халчаяне установлено, что, возводя их на культурных слоях, накопленных в предшествующие века, строители по-разному подходили к решению задачи. В доме № 2 использованы руины более древнего здания, которое выровняли наподобие платформы рядами сырцового кирпича, перемежающимися с камышовыми прокладками; последние, очевидно, призваны были препятствовать подтягиванию грунтовых солей в этой богато орошенной местности и разрушению сырца. В доме же № 1 фундаменты выведены из сырцового кирпича и заглублены в котлован: в одном случае на 95 см, имея уширенную на 70 см подошву высотой 30 см, а в другом — на 1,5 м, с выступом подошвы на 10 см при высоте ее 45 см (рис. 1).

Стены монументальных зданий выводились главным образом из сырца квадратной формы с добавками в глиняную массу рубленого самана и иногда подмесью песка. Если в иных среднеазиатских областях — Мерве, Хорезме, Нисе — стандарт ангичного кирпича имел сравнительно стойкие пределы, около 40 см в стороне (варианты от 39 до 44 см) при толщине 10 см (варианты до 14 см), следуя, очевидно, какой-то традиционной единице линейного измерения, то бактрийско-кушанский сырец варьирует в значительных пределах.

Ниже приводим сводную таблицу размеров античного сырцового кирпича из областей правобережной Бактрии — Тохаристана, которая дает наглядный сравнительный материал для сырца халчаянских сооружений.

В приведенной таблице может быть выделено три основных размера сторон кирпича: крупный (в среднем около 40 см), средний (около 35 см), малый (около 31 см), с колебаниями на 1 — 2 см в ту и другую

Место находки; памятник *	Размеры кирпича (см)		Датировка
	сторона квадрата	толщина	
Старый Термез** [3, 4, 5]			
Крепость Кала	30	12; 14	
	35	14	
Руины здания на площади «В» [5, стр. 208]	31,5—34	10—13	
Крепостная башня в северной части площади «В» [5, стр. 9]	29,5; 32,34	12—14	
Здание к северу от площади «В» [3, стр. 72; 5, стр. 209]	32—33	14—15	
Холм Чингиз-Тепе, здание на южном склоне [5; 6, стр. 160]	35 (осн.)	12	I в. н. э.
	31—38,5 (варианты)	9—11	
Стена на гребне холма Чингиз-Тепе [5, 6, стр. 167]	33 (осн.)	10	
	31—34,5 (варианты)	11—13	
Башня Зурмала [3; 5, стр. 209]	30—35	10—13	II—III вв.
А й р т а м			
Буддийский монастырь [2, стр. 38]	27,5—33	10—12	I—III вв.
Развалины ступа (?)	32	12	I—III вв.
	33—36	11—13	
Кей-Кобад-шах [1, стр. 292; 7, стр. 261; 8, стр. 79]	34 (осн.)	10—12	III—I вв.
Кум-Тепе [9]***	32—35,5		
Хайрабад-Тепе [10, стр. 42. 49—50]	34—36	12—14	
	38	10	
	37—38	12—13}	I—II вв.
	40	10—12}	
	32	10	III—IV вв.
Т е ш и к - Т е п е	41	10	I—II вв.
Х а л ч а я н			
Ханака-Тепе, дом № 1	34—36 (осн.)	12	Около начала нашей эры
	40	12	
	30—32	10—11	
дом № 2	36	14	II—I вв.
дом № 3	40	14 (осн.)	до н. э.
		12—13	Около начала нашей эры
		15—16 (варианты)	
То же (перестройка)	30—31	10	III—IV вв.
К а р а б а г - Т е п е			
Древнее ядро крепостной стены	32—33	10	II—I вв. до н. э.
Ремонтный «футляр» крепостной стены	32—33	10	I—II вв.
	43	12	

* При отсутствии ссылки на литературу — данные автора.

** В опубликованной ранее сводке размеров античного сырца из построек древнего Термеза [3] датировки нет.

*** Основная часть этих сооружений восходит ко времени Кушан, а некоторые, в частности крепостные стены, видимо, еще старше. Датировку Кум-Тепе по археологическим данным Б. А. Литвинский относит к этапу «Кобадиян — III», т. е. около I в. до н. э. — I в. н. э.

сторону, при толщине 10—12 см (изредка 14—15 см). Такие колебания могут быть объяснены отсутствием идеально строгих измерительных эталонов при изготовлении деревянных форм для сырцового кирпича, а так-

же тем, что в процессе усушки кирпича (в зависимости от сорта глины и качества замеса) его размеры неизбежно несколько варьировали. Вместе с тем, приведенные выше «средние» величины сторон и толщины сырца, очевидно, близки к тем линейным мерам, которые употреблялись в античное время в областях Бактрии — Тохаристана.

Наглядным показателем единовременного употребления разноформатных кирпичей служит ремонтный «футляр» крепостной стены на Карабаг-Тепе, дата которого (конец I — начало II в.) определена двумя монетами Канишки, извлеченными прямо из кладок на разных уровнях. Здесь использован сырец двух форматов ($43 \times 43 \times 10$ и $32-33 \times 10$), кирпич же основного ядра более древней (II—I вв. до н. э.) стены Карабаг-Тепе имеет размеры $32-33 \times 10$ см. Таким образом, на протяжении всего античного периода в Халчаяне сохранялись и сосуществовали сходные стандарты сырцовых кирпичей.

Характерную черту сырцовых кирпичей халчаянских сооружений (как и других перечисленных в таблице памятников бактрийско-кушанского зодчества) составляет наличие на одной из постелей разнообразных фигурных знаков, сделанных до просушки. Выполненные из штампом, но просто проведенные пальцем, одни и те же фигуры в пределах кладок единого здания заметно варьируют по начертанию.

Значение этих клейм, типичных для античной архитектуры различных районов Средней Азии (они обнаружены также в памятниках Хорезма, Мерва, Парфиены и др.), пока окончательно не выяснено. С выдвинутой в свое время С. П. Толстовым гипотезой, будто они являются собою тамги — знаки родовой принадлежности [11—13], не согласуется то обстоятельство, что эти клейма появляются на кирпичных постройках не родового строя, но развитого рабовладельческого общества, а также то, что простейшие знаки (типа черты, крестовины, кружка или полукружия) встречаются повсеместно, в самых разноудаленных областях античной Средней Азии разноплеменной этнической среды. В. Л. Воронина видела в них знаки учета работы мастеров или групп рабочих, поставлявших партии кирпича [14, 15]. Исследователи Кобадiana, начиная с М. М. Дьяконова, полагали, что в изготовлении сырца для оборонительных сооружений Кей-Кобад-шаха принимало участие все население города, объединявшееся в определенные группы, каждая из которых метила кирпичи особыми знаками для учета выполненной работы, и усматривали среди них, помимо чисто геометрических фигур, буквы греческого алфавита [1, стр. 294—295; 8, стр. 82; 16]. М. И. Филанович [17] трактует клейма на кирпичах из Мерва как знаки владельцев специальных рабовладельческих мастерских, выполнявших поставки сырца для городского строительства.

Исследование халчаянских сооружений позволяет выдвинуть иное истолкование. Обращает внимание, что варианты знаков в них исключительно обильны, разнообразны по начертанию и в разных постройках не совпадают по типам. Особенно характерны в этом отношении клейма из вскрытого пока лишь частично, небольшого по площади дома № 3 (рис. 2). Если, например, в Мерве и Хорезме кирпичи с фигурными знаками составляли лишь некоторый процент среди общей их массы, то здесь метки имеются на всех кирпичах, причем они дают до 25 типов знаков, каждый из которых вдобавок заметно варьирует в своем начертании. Предположение об обозначении ими счета партий кирпича снимается, так как невозможно представить столь значительного числа счетных знаков, притом различных в разных сооружениях одного и того же эпохально единого архитектурного комплекса. По той же причине отпадает и истолкование их как клейм определенных мастерских или каких-то объединенных групп горожан, ибо не могло такое обширное число корпораций вырабатывать сырец для одного не очень крупного дома. Характерно, что в архитектуре средневековья — в период

развития городских корпораций и сложения ремесленных цехов представление различных знаков на кирпичах сходит на нет (если не считать простейших черт, наносившихся для лучшего сцепления раствора). Наблюдение о сходстве некоторой части знаков с буквами греческого алфавита (скорее того, искаженного смесью с карошти «кушанизированного» письма, которое бытовало в областях Бактрии — Тохаристана) основано лишь на очень приблизительном внешнем подобии знаков, причем немалое число клейм ничего общего с ними не имеет.

Мы полагаем, что клейма эти наносились людьми едва ли грамотными, избравшими определенный несложный личный знак (иногда, может быть, и букву) для выделения изготовленных ими кирпичей или

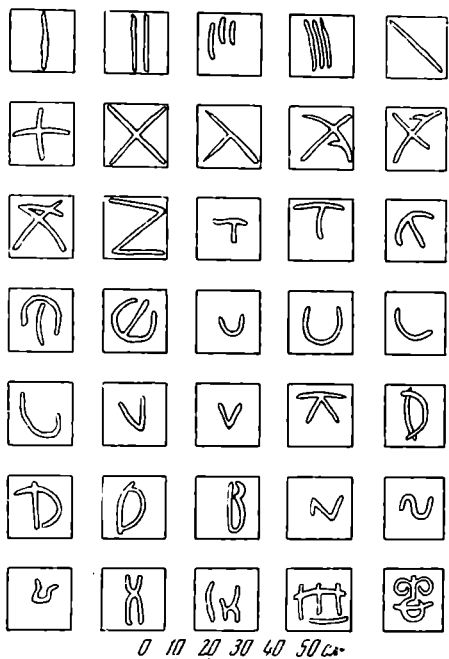


Рис. 2. Ханака-Тепе. Дом № 3. Основные типы знаков на сырцовых кирпичах из кладок I периода

партий кирпича, и это был знак раба, по которому его владелец либо надсмотрщик определял проделанную работу. Характерно, что в восходящей к позднекушанской поре закладке верхнего помещения дома № 3 все кирпичи (их по подсчету было сотни три) несут одно и то же, лишь варьирующее по начертанию клеймо, наподобие буквы э (рис. 3); очевидно, все они изготовлены были одним рабом.

Сырец употреблялся в строительстве особо значительных по масштабам, богатых домов.

Нередко применялась и комбинированная кладка сырца с пахсой. Так, в доме № 2 на Ханака-Тепе, наряду со сплошь сырцовыми кладками, имеется стена, в которой внизу идет шесть рядов из сырца, выше лежит метровый слой пахсы, еще два ряда сырца и снова пахса (далее кладка не сохранилась). Комбинацию сырцовых и пахсовых рядов можно видеть в руинах Тешик-Кала в Анхорском районе УзССР. Крепостные стены городища Кей-Кобад-шах содержат чередование слоев пахсы (80, 75 и 100 см) с двумя, шестью и двенадцатью рядами сырцового кирпича [1].

Ранние укрепления Карабаг-Тепе (II—I вв. до н. э.) выведены в нижней своей половине из пахсовых блоков (высота 0,80, ширина 0,85—1 м), а сверху из сырца, обкладочный же «футляр» их, появившийся в I—II вв., наоборот, имеет сырцовое основание, несущее пахсовый массив.

Стены зданий Ханака-Тепе крайне массивны и очень неэкономичны в смысле расходования строительного материала. Если в крепостных твердых Кей-Кобад-шаха мощь этих кладок, достигающая 4,2 м в заложении и 3,7 м в сохранившемся верхнем участке (сужение достигнуто путем постепенного отступа сырцовых кладок от рядов пахсы), оправдана их фортификационным назначением, то в халчаянских домах, имевших чисто бытовое назначение, толщина стен необоснованно велика. Так, в доме № 1 наружные стены достигают 3 м, внутренние 1,8—2,2 м; в доме № 2 — наружные стены 2,7 м, внутренние — 1,8—2 м; в доме № 3 толщина стен равна 2,65—3 м при двухметровом пролете ограниченных ими длинных, но узких комнат. Запасы прочности явно излишни и связаны, очевидно, с общим уровнем развития технических знаний в условиях рабовладельческого способа производства, где не

щадился труд рабов и где количественная монументальность составляла определенное качество архитектурного стиля.

Полы исследованных зданий античного Тохаристана обычно земляные, с плотной глиняной смазкой поверхности. Но иногда в вымостке помещений применен жженный кирпич. Так, в доме № 2 на Ханака-Тепе вторичный пол одной из комнат, датируемый II—III вв., выложен квадратным кирпичом 30—31 см в стороне на 3—3,5 см толщины. В помещении северо-западной части цитадели на Хайрабад-Тепе полы были



Рис. 3. Ханака-Тепе. Дом № 3. Варианты знаков на сырцовых кирпичах в поздней закладке стены

выложены кирпичом подквадратной формы, различных размеров, наиболее крупные из которых достигают 60 × 60 × 10 см [10, стр. 45, рис. 27]. Вероятно, для отмостки полов частично использовались жженные кирпичи кушанского времени, найденные в Айртаме (размеры 30 × 30 × 7 см, 33 × 33 × 7 см, 32 × 27,5 × 4 см) [18], хотя, как будет показано ниже, они имели здесь и иное конструктивное назначение.

Камень употреблялся строителями Халчаяна лишь в базах колонн, угловых пилястр, но облицовочных каменных деталей здесь нет в отличие от соседних областей Тохаристана, уже вошедших в первые века нашей эры в орбиту влияния буддизма. Так, в буддийских постройках Термеза и Айртама камень мягких пород — особенно мергелистый известняк — шел на архитектурные облицовки, на которые наносилась разнообразная профилировка, выполнялись фигурные детали, высекались орнаменты и горельефная скульптура [19].

В античном зодчестве Бактрии — Тохаристана получили развитие две основные системы перекрытия — балочная и сводчатая, хотя явно преобладала первая. Конструктивные приемы балочных перекрытий выявлены в халчаянских домах. Так, в доме № 3 сохранились гнезда и истлевшие остатки балочек диаметром 18—20 см, размещенных, несмотря на небольшой, всего двухметровый пролет помещения, на близких (до 50 см по осям) расстояниях. Очевидно, на них покоился тот сплошной накат из горбылей, который доныне широко распространен в народной архитектуре Средней Азии («васса»). Поверх следовала массивная отмостка рядами сырцового кирпича и смазка пола второго этажа.

Остатки рухнувшей и частично сгоревшей кровли, перекрывавшей главный зал и колонный айван дома № 1 (оба продолговатые в плане, размером 17,5 × 6 и 16,5 × 6 м), позволяют реконструировать ее так же, как систему параллельных балок, наката-вассы, камышового покрытия (следы истлевшего камыша отчетливо видны в завалах) и глиняной смазки кровли. По краю крыши здесь следовали наполовину выступавшие черепицы, свес которых обеспечивал сток воды. Размеры черепичных плит (судя по сохранившимся фрагментам) достигали 39,5 см по ширине, свыше 50 см по длине, при 4,5 см толщины; на трех сторонах

верхней постели имеются рельефные валики. Стык их перекрывали те полужелобчатые черепицы с вертикальным, фигурно-оформленным краем, которые в классических ордерах известны под наименованием антефиксов (рис. 4).

В оформлении антефиксов из дома № 1 использован упрощенный мотив аканта. Фрагменты антефиксов, обнаруженные при раскопках дома № 2, дают два варианта пальметок (рис. 5а, б).

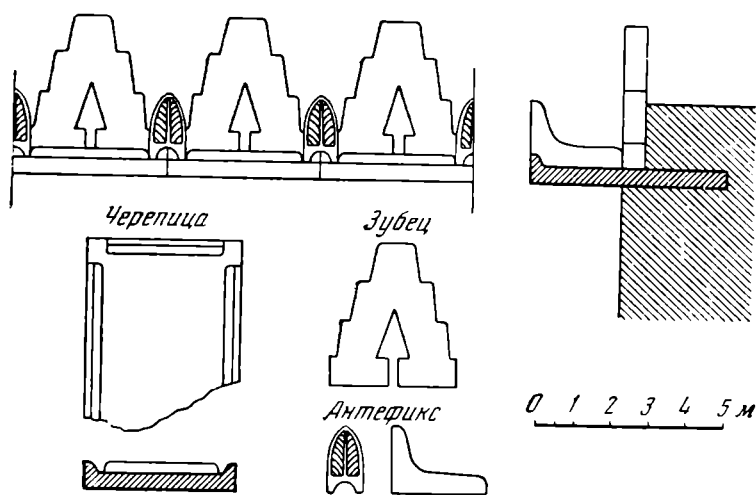


Рис. 4. Оформление карниза дома № 1 на Ханака-Тепе

Находки эти наглядно иллюстрируют процесс усвоения типично эллинистической детали, переиначенной на местный манер. Но зато глубоко традиционную форму азиатского зодчества являют терракотовые зубцы-мерлоны, которые увенчивали крыши (рис. 6). Выполнены они из превосходной кирпичной массы, формованы до обжига и имеют вид четырехступенчатого зубца со стреловидной (незамкнутой понизу) прорезью. Имеется два варианта зубцов размером $45 \times 35 \times 7,5-8$ см и $40 \times 35 \times 4-4,5$ см, принадлежавших оформлению верхней и нижней крыши (объем главного зала дома № 1 был приподнят относительно прилежащих помещений). В одном случае зубцы тянулись в виде простого зубчатого парапета, в другом входили в необычном сочетании с антефиксами и плоскими черепицами.

Введение простых и фигурных черепиц явно имело в тохаристанской архитектуре привносной характер. Они были заимствованы из эллинистической архитектурной традиции, не очень поняты и потому «варваризованы» в своем декоративном выражении. Антефиксы не сочетаются с зубцами в органически единое целое, а плиточные черепицы конструктивно не согласуются с плоской кровлей, так как слишком тяжелы и создают излишнюю перегрузку; они оправданы лишь при стропильно-скатной конструкции крыши. Вместе с тем, учитывая удобство применения черепиц для отвода дождевых вод, халчаянские строители употребляли их лишь по краю крыш, окрашивая свес их книзу в ярко-красный цвет.

Что касается зубцов-мерлонов, то они, напротив, являют типичнейшую форму древнего восточного зодчества. Будучи связаны в своих изначальных основах с оборонной функцией крупных зубцов крепостных стен, за которыми располагались стрелки, мерлоны со временем мельчают, приобретая характер выразительной декоративной детали: зубчатые карнизы отлично обрисовывают верхнюю силуэтную линию зданий. Но если многочисленные примеры их применения издавна были известны по памятникам ближневосточного зодчества [20] (древняя и парфян-

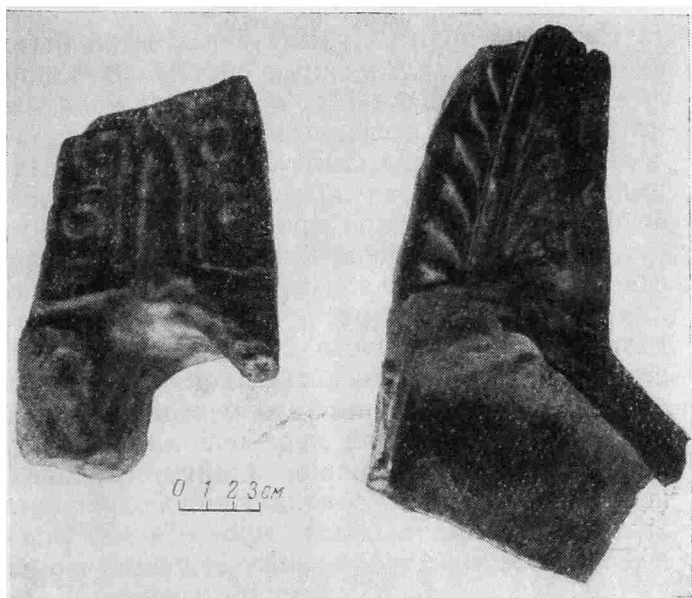


Рис. 5 а, б. Фрагменты антефиксов из домов № 1 и 2

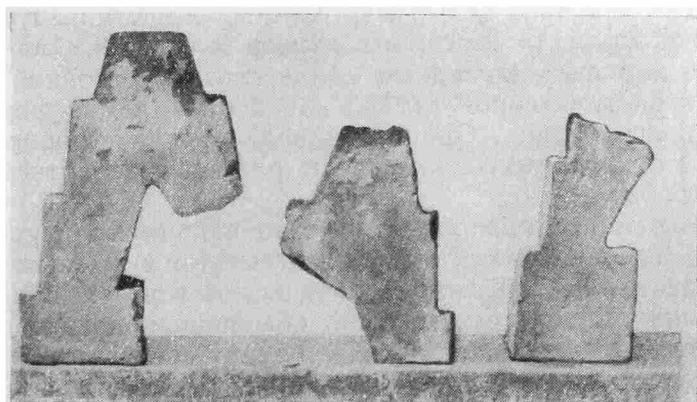


Рис. 6. Зубцы из дома № 1 на Ханака-Тепе

ская Месопотамия, ахеменидский Иран, эллинизированная Сирия), то за последнее время установлено широкое распространение мерлонов в античной архитектуре Среднего Востока. Парфянская Ниса (в Туркмении) [21], кушанский Сурх-Котал (в Афганистане) [22], Хателай (в Пакистане) [23] дают тому красноречивые примеры. Исследования Ханака-Тепе расширяют ареал их распространения в античное время в областях Средней Азии, где в последующем зубцы-мерлоны надолго, вплоть до периода развитого средневековья, задержатся в репертуаре архитектурных форм.

Развитие архитектурных перекрытий было тесно связано с применением деревянных колонных систем. В одном из главных помещений дома № 1 на Ханака-Тепе стояли две колонны, поддерживавшие средний несущий прогон, а главный фасад этого здания был выделен четырехколонным айваном. О стиле самих деревянных колонн можно лишь догадываться, исходя из возможных параллелей с сохранившимися донныне формами народной архитектуры далеких горных селений Байсунского и Гиссарского хребтов. Но отличительную черту старобактрийских колонн составляли каменные базы с выточенным в центре гнездом для скрепления с деревянным стволом. Введение каменных баз преследовало, очевидно, чисто практические цели сохранения деревянной стойки от загнивания, возможного на глинобитном полу, а также создания сильного основания для передачи тяжести от стоек и перекрытий на грунт. В известной мере они имели и антисейсмический смысл, так как основание деревянной стойки, соединенной лишь при посредстве небольшого, неплотно сопряженного шипа, приобретало свойства подвижного шарнира. Базы айвана дома № 1 покоятся на песчаной подсыпке, заполнявшей небольшой котлован, что также служило антисейсмической мерой; подобный прием устройства песчаного основания под каменные базы уже отмечен был в постройках парфянской Нисы [21, стр. 212].

Два типа баз, обнаруженных в Халчаяне, характерны для всех районов Бактрии — Тохаристана. Одни имеют профиль сильного тора на квадратном (чаще о двух уступах) плинте; вторые следуют профилировке так называемой аттической базы — квадратный плинт и два вала, разделенных скоцией и полочками.

Материалом баз служили местные породы камня — сероватые третичные известняки и ярко-белый мергелистый известняк. Камень нередко доставлялся на место из горных карьеров издалека, за десятки километров, что является наглядным свидетельством стойкой приверженности к этой конструктивной детали как неотъемлемой формы местного архитектурного ордера. Они обтачивались путем вращения на специальном стане, концентрические следы работы резца отчетливо видны на поверхности баз.

Халчаянские торовидные базы заметно варьируют в своих пропорциях, имея то сильный, то как бы сплюснутый тор с прямым или обработанным в виде четвертной выкружки верхним уступом и прямым либо скошенным нижним уступом, который обычно наполовину уходит под пол. В базах айвана дома № 1 (рис. 7) плинт достигает 95 см в стороне, максимальный диаметр тора равен 80 см, диаметр верхней постели — 60 см; последний определяет собою нижний диаметр деревянного ствола колонны.

Торовидные базы помимо Халчаяна встречены в Термезе [19, рис. 5], в Микоянабаде [7, рис. 6]. Форма эта очень проста, создает естественный переход от квадратного основания к круглому стволу и имеет стародавний азиатский генезис, встречаясь уже в ассирийской архитектуре (дворец Саргона), широко входя в ахеменидское зодчество (дворец Кира в Пассаргадах, «гарем» Персеполя). В античную пору ареал ее простирается от Парфии (Ниса) [24] до Индии [25]; вполне естественно обнару-

жение торовидных баз и в архитектуре промежуточной области древней цивилизации — Бактрии — Тохаристане. Торовидные каменные базы пережиточно входят и в раннесредневековое зодчество Средней Азии, о чем свидетельствуют здания Пянджикента [26].

«Аттические базы», обнаруженные в Халчаяне в ремонтном участке дома № 1, а также при вспашке колхозных полей (рис. 8), широко известны

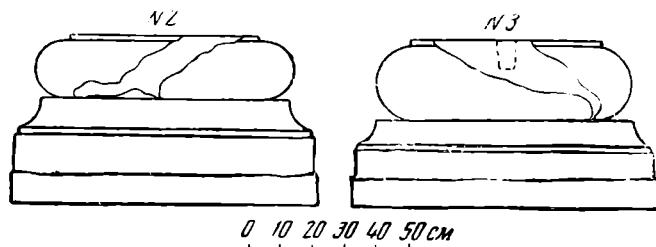


Рис. 7. Торовидные базы из айвана дома № 1 на Ханака-Тепе

по памятникам Термеза [19, стр. 69, рис. 1—5] и Кобадизна [1, стр. 318; 27, стр. 262]. Хотя само название, прочно вошедшее в архитектурную номенклатуру, как будто связывает эту форму с материковой Грецией, в действительности она и в классических ордерах имеет восточногреческое происхождение (один из самых ранних примеров в греческой архитектуре — храм Артемиды Эфесской VI в.); видимо, в основе ее лежит азиатский генезис. Во всяком случае распространение «аттической базы» в среднеазиатской архитектуре первых веков до и после нашей эры подтверждается все большим числом открытий в Парфии [21 стр. 209] и в

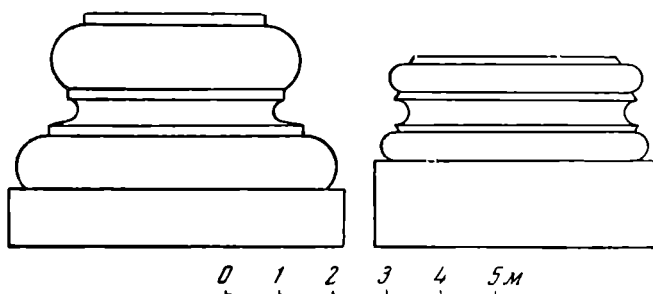


Рис. 8. Базы, извлеченные при распашке колхозных полей

бактрийско-кушанских областях (в частности, в памятниках левобережного Тохаристана — в Сурх-Котале [27], Кундузе [28], Шотараке [29], Беграме [30]. Стойкая приверженность к этой форме свидетельствует о ее чрезвычайной традиционности в античном зодчестве Среднего Востока.

Стойчно-балочная система сосуществовала в тохаристанской монументальной архитектуре наряду со сводчатой. Остатки сводов «отрезками» в перекрытии помещений пролетом до 2—2,5 м были выявлены в доме кушанского времени на холме Чингиз-Тепе в старом Термезе [6, стр. 162—173], в укреплении Кум-Калы [9, стр. 72—73]. Чудом уцелеловшая часть свода на Тешик-Тепе в Анхорском районе [10, рис. 40] свидетельствует, что кривая его имела слегка повышенное очертание, а кладка осуществлена радиальным расположением сырцовых кирпичей с треугольными разделительными швами (рис. 9). Характерно, что высеченные в толщах приамударьинских песчаников коридоры буддийского пещерного монастыря первых веков нашей эры на холме Кара-Тепе в Термезе

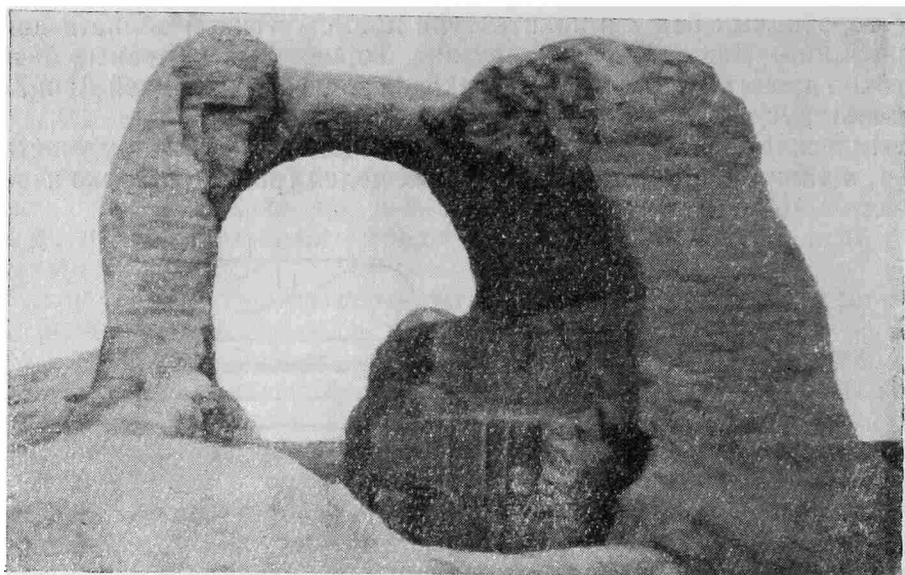


Рис. 9. Остатки свода на Тешик-Тепе

также повторяют профиль повышенной кривой, явно имитируя форму сырцовых сводов.

В доме № 3 на Ханака-Тепе расчищены две арки оконного и дверного проема (заложенные позднее на одном из этапов постройки здания), которые дают два варианта единого конструктивного приема (рис. 10). Арки имеют полуциркульное очертание при пролетах 80 и 105 см и выведены клинчатой кладкой, т. е., очевидно, с применением кружал. Кирпичи лежат тычком по радиусам кривизны, образуя треугольные швы. Выше следует отрезок разгрузочной, также выведенной клинчатой кладкой арки, обнимающий свыше половины нижнего архивольта и упертой в горизонтальные ряды, которые создают противодействие силам распора. Прямых аналогий этой конструкции пока не известно. Систему двухрядной выкладки арок с верхним разгрузочным рядом можно видеть в позднеантичных хорезмских крепостях Аяз-Кала и Топрак-Кала [11, рис. 36б, 43], однако прием выведения здесь отличен, кладка не столь компактна, а внешний ряд полностью обнимает архивольт нижнего. Таким образом, в разных историко-культурных областях Средней Азии в античное время шла самостоятельная разработка методов выведения арочно-сводчатых конструкций.

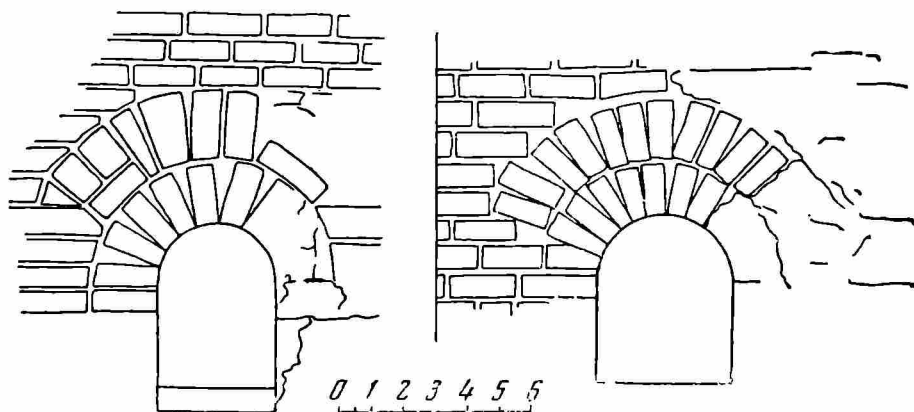


Рис. 10. Арки проемов дома № 3 на Ханака-Тепе

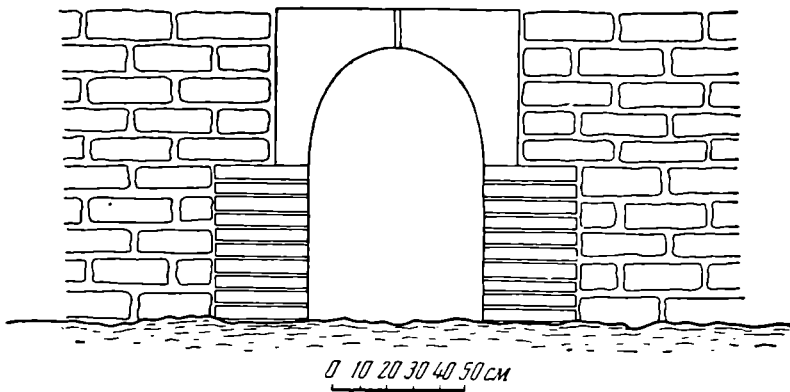


Рис. 11. Кирпичная арка полуразрушенного здания на городище Айртам

В особых случаях в Тохаристане при выведении арок использовались специально формованные обожженные кирпичные детали. В 1961 г. на городище Айртам нам довелось наблюдать остатки разрушенного при выемке земли сводика пролетом 65 см. Стенки его сложены из жженого кирпича $35 \times 35 \times 5,5$ см со стреловидным клеймом на одной из постелей, а сводик выведен из крупных терракотовых плит ($45 \times 59 \times 4,3$ см), одной из сторон которых придано было еще до обжига криволинейное очертание. Пары таких плит, смыкаясь, образуют арочку (рис. 11). Выяснено, что ряды их шли с уступчатым нарастанием — может быть, этот своеобразный сводик перекрывал поднимающуюся амбразуру окна, а может быть, внутрискатную лестницу, которая вела на второй этаж или на крышу.

В заключение следует подчеркнуть некоторые основные черты, присущие античной строительной технике не только халчаянского городища, но и памятников всего правобережного Тохаристана. Это прежде всего использование местных строительных материалов, на основе которых вырабатываются приемы строительной техники, влиявшие, в свою очередь, на архитектурно-образный строй сооружений. Строительная индустрия соответствовала уровню развития производительных сил, отражением чего являются массивные стандарты сырцового кирпича, непомерные запасы прочности в кладках стен и ордерный строй архитектурного мышления при обращении к балочно-стоечным конструкциям. Все это свидетельствует об освоении и локальной трансформации на местной основе элементов эллинистического строительного искусства.

Сопоставление с приемами строительной техники иных историко-культурных областей среднеазиатского античного мира (Мерв, Парфияна, Хорезм) первых веков до нашей эры и первых веков нашей эры свидетельствует, что при явной общности традиций здесь несомненны те черты локального своеобразия, которые проступают даже в инженерно-технических приемах строительства, не говоря уже о более широких особенностях архитектурного стиля, выделяющих особняком бактрийско-тохаристанскую школу античного среднеазиатского зодчества.

В рамках настоящей статьи, посвященной вопросам строительной техники, невозможно раскрытие проблемы этих «школ», поскольку она охватывает широкий круг вопросов, связанных с планировочными приемами, композиционными методами, художественными принципами самой архитектуры. Но и в сфере строительной техники здесь улавливаются специфические местные черты. Иными, чем в Хорезме или в Парфиине, являются приемы выведения арок (Ханака-Тепе, Айртам), необычное сочетание черепиц и антефиксов с терракотовыми зубцами (Ханака-Тепе), употребление каменных облицовочных плит и архитектурных дета-

лей (Термез, Айртам), система колонного айвана в антах (Ханака-Тепе, дом № 1).

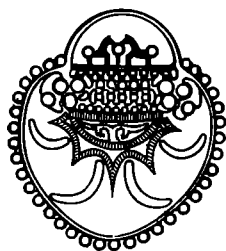
Вместе с тем можно утверждать, что уже в античное время заложены основы многих приемов и традиций строительного дела, которые будут подхвачены и развиты в последующие эпохи: сырец как ведущий материал стен и сводов, простейшие виды арочно-сводчатых конструкций, типы стоечно-балочных систем (в частности, колонный айван), плоские кровли с зубчатыми парапетами — все это и многое другое войдет из опыта поколений строителей древних рабовладельческих городов и селений в среднеазиатскую архитектуру раннего и развитого средневековья.

Литература

1. А. М. Мандельштам, С. Б. Певзнер. Работы Кафирниганского отряда в 1952—1953 гг. МИА, 66, 1958.
2. М. И. Вязьмитина. Раскопки на городище Айртам. Тр. Уз ФАН ССР, сер. I, Ташкент, 1945.
3. М. Е. Массон. Городища старого Термеза и их изучение. Тр. Уз ФАН ССР, сер. I, вып. 2, Ташкент, 1941.
4. В. А. Шишкин. К исторической топографии Старого Термеза. Тр. Уз ФАН ССР, сер. I, вып. 2, Ташкент, 1941.
5. В. Д. Жуков. Кирпич из развалин старого Термеза. Тр. АН УзССР, Ташкент, 1941.
6. Б. Б. Пиотровский. Раскопки на Чингиз — Тепе. Тр. Уз ФАН ССР, сер. I, вып. 2, Ташкент, 1941.
7. М. М. Дьяконов. Археологические работы в нижнем течении реки Кафирниган (Кобадан). МИА, 37, 1953.
8. Е. Е. Кузьмина, С. Б. Певзнер. Оборонительные сооружения городища Кей-Кобад шах. КСИИМК, 64, 1956.
9. Б. А. Литвинский. Об археологических работах в Вахшской долине и в Исфаринском районе (в Ворухе). КСИИМК, 64, 1956, стр. 73.
10. Л. И. Альбаум. Балалык-Тепе. Ташкент, 1960.
11. С. П. Толстов. По следам древнехорезмийской цивилизации. М., 1948, стр. 115.
12. С. П. Толстов. Древний Хорезм. М., 1948, стр. 94.
13. Ю. А. Рапопорт, С. А. Трудновская. Городище Гяур-Кала. Тр. ХЭ, II, М., 1958, стр. 354.
14. В. Л. Воронина. Строительная техника древнего Хорезма. Тр. ХЭ, I, М., 1952, стр. 89—90.
15. Древняя строительная техника Средней Азии. «Архитектурное наследство», 3, М., 1952, стр. 6—7.
16. М. М. Дьяконов. Древняя Бактрия. Сб. «По следам древних культур». М., 1954, стр. 225.
17. М. И. Филанович. Сырцовые кирпичи с клеймами древнего Мерва. «Изв. АН ТуркмССР». Сер. обществ. наук, 1961, 1, стр. 43.
18. М. И. Вязьмитина. Керамика Айртама времени кушанов. Тр. АН УзССР, сер. I, т. II, Ташкент, 1945.
19. Г. А. Пугаченкова. Фрагменты эллинистической архитектуры правобережного Тохаристана. Тр. АН УзССР, сер. I, т. II, Ташкент, 1945.
20. G. Garbini. The Stepped Pinnacle in Ancient Near East. «East and West», 9, 1—2, 1958, стр. 85—91.
21. Г. А. Пугаченкова. Архитектурные памятники Нисы. Тр. ЮТАКЭ, I, Ашхабад, 1949.
22. D. Schlumberger. Descendants non-méditerranéens de l'art grecs. «Syria», 1960, табл. VI.
23. G. Ticci. Preliminary report on an archeological survey in Swat. «East and West», 9, № 4, 1958, рис. 3.
24. Г. А. Пугаченкова. Пути развития архитектуры Южного Туркменистана поры рабовладения и феодализма. М., 1958, стр. 62—63, 71.
25. С. И. Тюляев. Архитектура Индии. М., 1939, рис. 19, 20.
26. А. М. Беленицкий. Раскопки здания № 4 на Шахристане Пянджикента. МИА, XV, 1950, табл. 46—48.
27. D. Schlumberger. Le temple de Surkh — Kotal en Bactriane (III). JA, CCXLIII, 1955, 3, табл. II, 2.
28. E. W. Vogel. Exploration of Ancient Cities in Northern Afghanistan. GJ, XCIII, 5, 1939, стр. 384.
29. J. Meunier. Schotorak. MDAFA, X, Paris, 1942, табл. III, 8.
30. MDAFA, VIII, Paris, 1959, рис. 243.

АКАДЕМИЯ НАУК СССР
ИНСТИТУТ АРХЕОЛОГИИ

СОВЕТСКАЯ АРХЕОЛОГИЯ



*Журнал основан в 1957 году
Выходит четыре раза в год*

№ 2

ИЗДАТЕЛЬСТВО «НАУКА»
МОСКВА—1967

ных и куски рога со следами обработки и даже дерево. Здесь же, западнее «Церковища» — горы, возвышающейся над улицей, бывшей, вероятно, частью городища, была найдена костяная ложечка (рис. 2). Длина ее 14 см. На конце ее ручки вырезана стилизованная фигурка животного. Ниже на круглой в сечении рукоятки пять колец-канавок. Чашечка ложечки неглубокая, отделяется от рукоятки также четырьмя кольцевыми канавками. На внутренней поверхности чашечки костерез вырезал знак Рюриковичей в виде двузубца с крестом внизу. Правая часть двузубца кончается крестом, а левая завитком в полтора оборота. Вероятно, ложечка предназначалась для принятия причастия. Наличие фигурки животного на конце рукоятки свидетельствует о пережитках языческих представлений в быту и высокой художественной культуре Киевской Руси.

Знаки княжеской собственности, подобные обнаруженному на ложечке, доживают до середины XII столетия¹. Поэтому по характеру знака находку можно отнести ко времени не ранее XII в. Ближайшие аналогии знаку найдены вдоль важного водного торгового пути, идущего из Поднепровья по Припяти и Бугу в бассейн Вислы. Это знаки на перстне-печати из клада в Михайловском монастыре в Киеве и свинцовой пломбе из Дрогичина². К сожалению, пока еще не установлена принадлежность перечисленных знаков тому или иному древнерусскому князю.

Размер Юревичского городища и посада, расположенного при нем, некоторые находки, среди которых, помимо ложечки, интересны наконецник ножен меча, серьги киевского типа, резная кость и др., позволяют считать это поселение одним из древнерусских городов, названия которого летописи не сохранили.

¹ Б. А. Рыбаков. Знаки собственности в княжеском хозяйстве Киевской Руси. СА, 1940, VI, стр. 257.

² Там же, стр. 237, рис. 23, стр. 246, рис. 54.

Г. А. ПУГАЧЕНКОВА

ПОГРЕБЕНИЕ МОНГОЛЬСКОГО ВРЕМЕНИ В ХАЛЧАЯНЕ

Центральный бугор из группы Ханака-Тепе в Халчаяне (колхоз им. Калинина Денауского района УзССР) с 1959 по 1963 г. был основным объектом исследований Искусствоведческой экспедиции Института искусствоведения им. Хамзы. В нем находятся руины античного здания, богато оформленного живописью и скульптурой. Заброшенный в IV—V вв. район античного поселения у Халчаяна был заболочен в связи с упадком ирригационной системы. Много столетий спустя, очевидно в результате какого-то локального изменения водного режима, бугры стали доступны для человека, и тогда население, жившее на соседних, более возвышенных участках, использовало их под кладбище.

При раскопках центрального бугра было обнаружено 17 мусульманских погребений. Их продолговатые в плане могильные ямы, углубленные до 1,50 м от современной поверхности, ориентированы с юго-востока на северо-запад; покойники обращены лицом на юго-запад, то есть на кыблу. Никакого инвентаря в могилах нет. Найденные на поверхности единичные черепки средневековой керамики неполивные, иногда — с волнисто-гребенчатым орнаментом, широко распространенным в Средней Азии с середины I тысячелетия и до наших дней. Материала для датировки этих погребений не оказалось.

Иным оказалось погребение, располагавшееся среди прочих могил в северо-западной части бугра, в тех же стратиграфических условиях и потому явно им современное, но отличное по обряду и наличию сопровождающего инвентаря. Покойник лежал на спине, вытянуто, головой на север, лицом вверх; руки его несколько согнуты в локтях, ноги разведены, первоначально они, очевидно, были согнуты в коленях. В районе бедренных

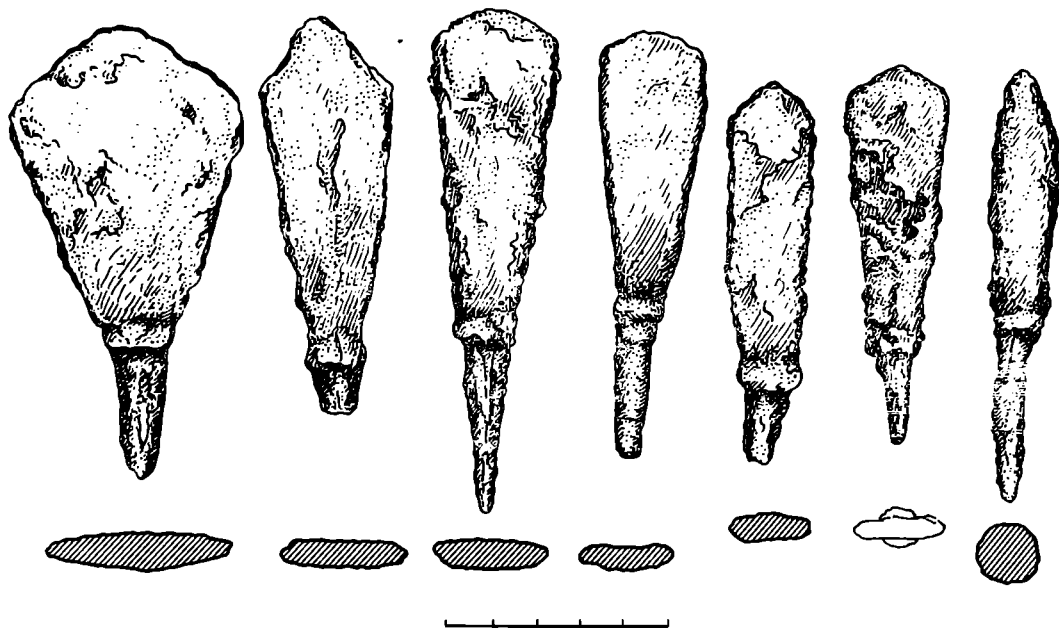


Рис. 1. Железные стрелы из Халчаянского погребения

костей много трухи коричневого цвета. Эта труха и поза скелета получают свое объяснение из сопровождающего инвентаря. Ступни ног покойника вдеты в железные стремена, по обе стороны костяка в нижней его половине оказались многочисленные железные скрепы и мелкие бронзовые накладки, которые вместе с древесной трухой были остатками деревянного седла, может быть обтянутого кожей. Среди других предметов в погребении оказались орнаментированные бляшки, железные наконечники стрел, серебряная чашечка и монета. Это типичное захоронение кочевника. Оно датируется монетой из низкокачественного серебряного сплава с большой добавкой меди. Диаметр монетного кружка 21 мм. Большая часть знаков на обеих сторонах ее стерта, тем не менее общий тип ее устанавливается, как принадлежащий к безымянному монгольскому чекану начала XIV в. На одной стороне сохранилась часть надписи العدل الاعظم, т. е. «Справедливый, величайший», на другой в верхней строке سكه — «бита» п разделительный знак — нишан под нею. Нижняя строка, указывающая место чекана, сбита; М. Е. Массон, определявший монету, по типологическим признакам, что им был Термез¹.

Приведенной дате вполне отвечает и состав предметов из погребения. Здесь характерный комплекс крупных железных наконечников стрел (рис. 1). Они лежали кучкой, остриями вверх и, очевидно, заполняли кожаный, либо деревянный с кожаной обкладкой колчан, который не сохранился. Из семи наконечников шесть черешковых, плоских, веслообразной формы, с остриями в виде чуть округленного плоского треугольника. Длина наконечника от 8,5 до 10 см, длина пера от 6 до 7 см, ширина пера от 1,5 до 5,1 см. Один наконечник также черешковый, ланцетовидной формы

¹ Монета джагатайдского чекана была нами найдена также при расчистке соседнего бугра на Хавака-Тепе.

(1,3 × 1,3 см в наибольшем сечении, при длине без черешка 5,5 см, с черешком — 9,5 см).

Аналогичные наконечники стрел представлены в археологических памятниках XIII—XV вв. Красноярского края², Верхней Оби³ и северного Казахстана⁴. М. П. Грязнов отмечал, что во всем комплексе обследованных им памятников монгольского времени не имеется непосредственной преемственности с культурами предшествующего периода⁵. В самом деле,

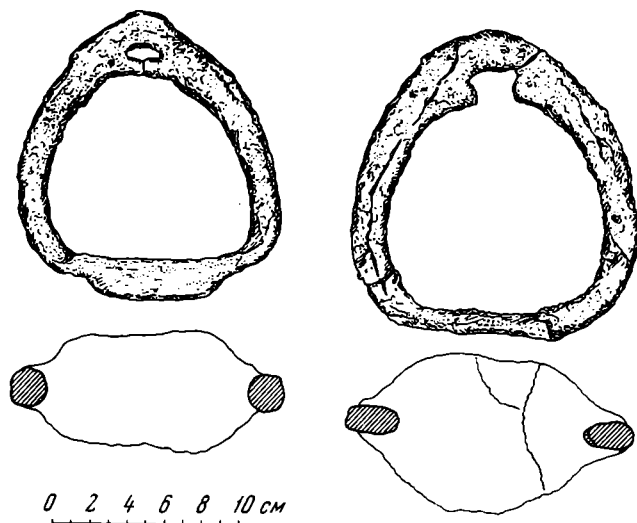


Рис. 2. Железные стремена из Халчаянского погребения

форма наконечников, встречающихся в тюркских погребениях IX—XI вв., иная: в составе их преобладают крупные, трехгранные черешковые стрелы⁶. Однако при сопоставлении их со стрелами из Енисейских курганов XI—XII вв. видно, что такого рода преемственность все же была. В них встречаются крупные плоские черешковые наконечники почти ромбического вида, а также узкие, четырехгранные в сечении (с округленными гранями)⁷; те и другие типологически могут предшествовать веслообразным. Переход к плоским — ромбическим, а затем веслообразным наконечникам связан был, очевидно, с необходимостью колоссального количества стрел для оснащения в XI—XII вв. обширных тюркских армий, а в XII—XIV вв. — монгольских орд,ковка таких наконечников гораздо проще, нежели трехгранных⁸.

² В. Г. Кравцов. Материалы к археологии Красноярского края. Красноярск, 1929, стр. 49, табл. IV.

³ М. П. Грязнов. Археологическое исследование территории одного древнего поселка. КСИИМК, XL, 1951, рис. 30, 218, 226.

⁴ Археологическая карта Казахстана. Алма-Ата, 1960, табл. I, 66 (погребение у оз. Райм), табл. III, 82—89 (могильник у с. Беловодского), табл. VIII, 219.

⁵ М. П. Грязнов. Уж. соч., стр. 112.

⁶ Там же, табл. 30; В. П. Левашова. Два могильника кыргыз-хакасов. МИА, 24, 1952, стр. 133, рис. 5.

⁷ При раскопках кушанской столицы Каписа-Беграм в Афганистане был встречен комплекс наконечников стрел, совершенно идентичных халчаянским. К сожалению, обстоятельства их находки неизвестны, описания нет, а при публикации снимка они даже попали в разряд «бронзовых изделий» (см. J. Haskin, J. Carlet J. Meunier, Diverses recherches archéologiques en Afghanistan. MDAFA, VIII, Paris, 1959, рис. 233). На наш запрос проф. Р. Гиршман сообщил, что дополнительными данными по поводу этой группы стрел он не располагает, поскольку материалы безвременно погибшего главного производителя раскопок Ж. Акэна остались необработанными.

⁸ Л. Р. Кызласов. Новая датировка памятников енисейской письменности. СА, 1960, 3, стр. 103, рис. 12.

Значительное отличие от тюркского могильного инвентаря составляла в халчаянских погребениях и сбруя⁹. Стремена здесь (размеры 16 см в основании, 14 см по высоте) имеют плавнорасширяющуюся форму. Они выкованы из одного куска железа (рис. 2). В состав сбруи для скрепления ремней входили железные 6-сантиметровые кольца, полусферическая накладка (д — 6,4 см) и многочисленные скобки. Особый интерес представляют орнаментированные бляшки, лежавшие у середины скелета. Анализ

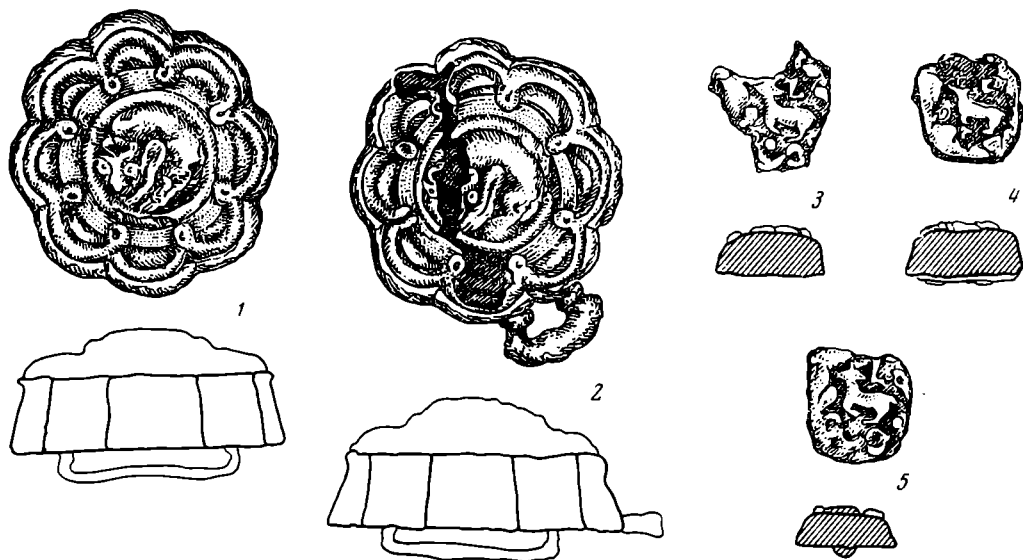


Рис. 3. Орнаментальные бляхи из Халчаянского погребения
1—2 — с изображениями волка; 3—5 — с изображениями козлов

металла, проведенный Е. Ф. Федорович, показал, что они из олова и позолочены. Три бляшки (одна из которых сильно разрушена) представляют род высоких (до 1,6 см), дурых округлых медальонов (д — 4,6 см) с двумя припаянными внизу петлями, через которые пропускался кожаный ремень; на оборотной стороне одной из блях, в местах проникновения металлического окисла, сохранились кусочки кожи. Она имеет форму восьмидольной розетки с петельками у стыка лепестков; на внутреннем, более возвышенном круге размещена плотно заполняющая его фигура зверя. Изображение сильно стилизовано, тело зверя повторяет форму круга, уши загнуты внутрь наподобие рожек, глаза огромны (рис. 3, 1, 2). Три другие, очень тонкие, небольшие по размеру бляшки (рис. 3, 3, 5) (1,8—2 см) имеют нечеткую, благодаря облому краев, форму. На них изображена фигурка козла с поджатыми для прыжка ногами, вокруг — неопределенные выпуклые узоры.

Некоторые параллели для халчаянских бляшек дают орнаментальные мотивы серебряных сосудов восточного происхождения, которые Я. И. Смирнов датировал «временем татарщины»¹⁰. Среди них особенно близка орнаментация богато оформленной, полусферической чашечки с Иртыша. На дне ее дана восьмилепестковая, с рельефной оторочкой розетка, внутренние острия которой завершены выпуклыми трехдольными петельками, а в кругах на стенках чаши, наряду с типичными для XIV в. мотивами «лотоса» и летящей утки, есть изображения скачущего козла или лани среди рельефной, стилизованной листвы. Подобный мотив можно видеть на чаше одного из белореченских курганов. А на дне чаши из

⁹ В. П. Левашова. Ук. соч., рис. 1, 5, стр. 126, сл., 133, сл.

¹⁰ Я. И. Смирнов. Восточное серебро. СПб., 1909, стр. 5, табл. СIII, 225; табл. CIV, 229; табл. CVIII, 264.

б. Алмалыкского уезда имеется шестилепестковая, с рельефно отороченным контуром розетка, в которой представлен бегущий волк. Все эти изобразительные мотивы близки «звериному стилю» полукочевых народностей азиатского северо-востока, хотя большинство из них уже в предмонгольское время вошло, с определенной переработкой, и в орнаментальное искусство феодальных народов Средней Азии.

Назначение серебряных накладок из Халчаянской могилы могло быть двойным. Они либо украшали пояс умершего, либо служили оформлением сбруи. Второе предположение вероятней. Если в домонгольско-тюркской среде поясные пряжки играли заметную роль, о чем свидетельствуют мно-

гочисленные изваяния — балбалы¹¹, то сопоставление это недоказательно, потому что на миниатюрах монгольской школы XIII—XIV вв. с изображениями Чингисхана, его сыновей, придворного окружения и монгольских воинов, которые передают традиционный костюм монгольской знати, видно, что поясом служит узкий ремешок, лишенный каких-либо накладных украшений¹². Пояса с фигурными пряжками (нередко в виде розеток) появляются лишь в нарядном городском костюме на тимуридских миниатюрах¹³, однако там они характеризуют совершенно иную культурно-историческую среду.

Среди находок из погребения имеется небольшая, полусферическая с уплощенным дном чашечка (д — 7,2 см, высота — 1,9 см). По

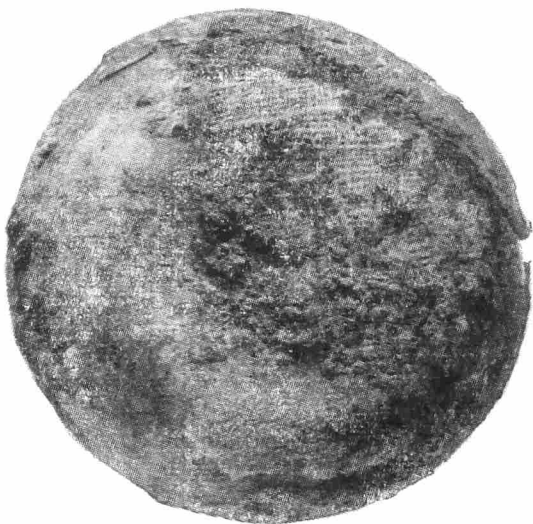


Рис. 4. Серебряная чаша из Халчаянского погребения с остатками джутовой ткани на дне

форме и небольшому размеру она близка к упомянутой орнаментированной чашке монгольского времени с Иртыша¹⁴. Халчаянская чашечка изготовлена из серебряного сплава со значительной добавкой меди. Пропитанный окислами на чаше превосходно сохранился налипший на нее кусочек плотной ткани бурого цвета (рис. 4). Лабораторный анализ показал, что изготовлена она была из тонких нитей кенафа¹⁵. Она могла принадлежать либо одежде покойника, либо специальному мешочку для чашки. Изображения таких подвесных мешочков нередки на каменных балбалах.

Халчаянское погребение датируется началом XIV в. Покойник из халчаянской могилы принадлежал к монгольской или, во всяком случае, монголизированной среде. По данным В. Я. Зезенковой, череп его имеет четко выраженные монголоидные черты.

Языческий характер обряда захоронения вполне очевиден. Уже с глубокой древности у многих народов были погребения воинов с боевым конем либо с атрибутами всадника, при сохранении позы всадника — как переживания более древнего захоронения с конем. В Средней Азии курганы с

¹¹ Л. А. Евтюхова. Каменные изваяния Южной Сибири и Монголии. МИА, 24, стр. 108—110. По своей форме тюркские поясные бляхи совершенно не похожи на халчаянские накладные украшения (см. там же, рис. 64).

¹² A. Sakisian. La miniature persane du XII au XVII siècle. Paris, 1929, табл. XXI—XXII.

¹³ B. W. Robinson. Origine and Date of Three Famous Shah-Nameh Illustrations. «Ars Orientalis», I, Baltimore, 1954.

¹⁴ Я. И. Смирнов. Ук. соч., табл. CIV, 229.

¹⁵ Исследование ткани осуществлено Е. Ф. Федорович в лаборатории научно-художественной реставрации Института искусствознания им. Хамзы.

костьками, лежащими в подобной позе, известны уже с первых веков н. э. в погребениях Ляванданского могильника (на окраине Бухарского оазиса) ¹⁶.

Сведения о погребальных обычаях и обрядах у монгол очень скудны. Все Чингизиды вплоть до перехода в ислам погребались тайно. По Рашид ад Дину (начало XIV в.): «У монгольских государей из рода Чингисхана до настоящего времени водится такой обряд и обычай, что могилы их находятся в неизвестном месте, вдали от населенных и возделанных земель, так, что ни одна душа о них не знает. Окрестности их объявляются запретным местом и препоручают верным людям, чтобы они близко к ним никого не подпускали» ¹⁷. По сведениям Плато де Карпини, тайные захоронения осуществлялись и в среде монгольской знати ¹⁸.

В. В. Бартольд дана подробная сводка сведений о типично шаманских погребальных обрядах, сопровождавших захоронения ханов ¹⁹. Можно ли распространять их на похоронную обрядность всех слоев монгольского населения, проживавших на обширных азиатских просторах? Ответ на этот вопрос остается за археологией и в этом отношении халчаянская могила дает реальное представление об определенном обряде захоронения, существовавшем при Джагатаидах на территории Мавераннахра. Показателем типичности его в среднеазиатской монголизированной среде служит могильный курган конца XIII — начала XIV в. в районе Пскента (Ташкентская область). Погребение осуществлено здесь в выдолбленном гробе-колоде, опущенном в узкую могильную яму, вытянутую с севера на юг. Покойник был обращен головой на север и лежал на спине; в составе могильного инвентаря оказались монеты анонимного джагатаидского чекана конца XIII — начала XIV в., колчан, серебряная чашка, а в ногах — остатки седла ²⁰. За исключением деревянного гроба, все остальные особенности захоронения — ориентация, трупоположение, инвентарь, здесь вполне совпадают с погребением в Халчаяне.

Исторические сведения, касающиеся вторжения монголов в Саганиан и дальнейших судеб его в правление Джагатаидов, весьма скудны ²¹. По материалам раскопок выявляется резкий упадок области после монгольского завоевания. Многочисленные «тепе» Шурчинского, Денауского, Сары-Асийского и других соседних районов обильно насыщены средневековым археологическим материалом не позднее начала XIII в., после чего жизнь на них обрывается. Лишь к XIV в. на некоторых из них она возобновляется. К числу их принадлежит, например, главный центр средневекового Саганиана — ныне городище Бедрач-Тепе (в 6 км к югу от Денау). Очевидно, какое-то небольшое поселение располагалось и у Халчаяна, бугры которого, возвышавшиеся среди заболоченных земель, были использованы под кладбище. При этом захоронения в основном были осуществлены по мусульманскому обычаю, но в одном случае — по языческому обряду.

С конца XIII и особенно в XIV столетии в покоренных монголами мусульманских странах происходит интенсивный процесс исламизации монголов. Известно, как круто проводил в гулагидском Иране обращение в ислам своего монгольского окружения Газанхан, сам принявший его в 1295 г. для сближения с иранской феодальной знатью ²². Процесс исламизации захватил и государство Джагатаидов — в большей мере Мавераннахр, где во второй четверти XIV в. хан Тармаширин уже принял ислам; в меньшей

¹⁶ О. В. Обельченко. К вопросу о происхождении скорченных погребений в могильниках Бухарского оазиса. Тр. САГУ, LXXXI, Ташкент, 1956, стр. 47, сл.

¹⁷ Рашид ад Дин. Сборник летописей. III, М.—Л., 1946, стр. 228.

¹⁸ Иоанн де Карпини. История монголов. СПб., 1911, стр. 10.

¹⁹ В. В. Бартольд. К вопросу о погребальных обрядах турков и монголов. ЗВО РАО, XXV, СПб., 1920.

²⁰ М. Е. Массон. Ахангеран. Ташкент, 1953, стр. 25.

²¹ W. Barthold. Caghanian. Encyclopaedia of Islam, I, London — Leiden, 1927, стр. 811.

²² Рашид ад Дин. Ук. соч., стр. 162, сл.

степени это было в северном Туркестане, где не только у населения, но и среди монгольской знати ислам долгое время сосуществовал наряду с буддизмом, шаманизмом и даже занесенным западными миссионерами христианством²³.

Остатки кладбища XIV в., располагавшегося на халчаянских буграх, рисуют этот общий процесс, протекавший и на территории Саганиана. Очевидно, какая-то осевшая в этом районе племенная группа улуса Джагатая еще сохраняла приверженность к традиционной шаманской обрядности, хотя основная масса населения и исповедовала ислам. Во всяком случае уже в 1270/71 г. монгольский правитель — обладатель наследственного удела в Саганиане принял, находясь в Ташкенте, ислам²⁴.

Отметим, что в антропологическом составе современного населения Сурхан-Дарьинского оазиса весьма незначителен процент монголоидов, да и те встречаются преимущественно среди некоторых монголизированных узбекских родов (кунград, юз, дурман, каратамгалы)²⁵.

²³ М. Е. Массон и Г. А. Пугаченкова. Гумбез Манаса. М., 1950, стр. 47, сл.

²⁴ В. В. Бартольд. История культурной жизни Туркестана. Сочинения, II, М., 1963, стр. 263.

²⁵ К. Наджимов. Антропологический состав некоторых народов Сурхан-Дарьинской области и вопросы их этногенеза в свете данных антропологии. Автореф. канд. дисс., Ташкент, 1953, стр. 8, сл.