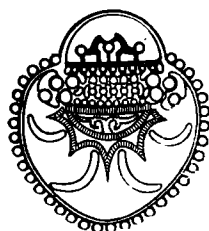


АКАДЕМИЯ НАУК СССР  
ИНСТИТУТ ИСТОРИИ МАТЕРИАЛЬНОЙ КУЛЬТУРЫ

# СОВЕТСКАЯ АРХЕОЛОГИЯ



№ 3

ИЗДАТЕЛЬСТВО АКАДЕМИИ НАУК СССР  
МОСКВА — 1958

С. К. КАБАНОВ

## СОГДИЙСКОЕ ЗДАНИЕ V в. н. э. В ДОЛИНЕ р. КАШКА-ДАРЬИ (УЗБЕКИСТАН)

В 1955—1957 гг. на территории будущего Чим-курганского водохранилища, в средней части долины р. Кашка-Дарьи, велись археологические работы Чим-курганским отрядом Узбекской археологической экспедиции Института истории и археологии АН УзССР.

Водохранилище строится в степной части долины, примерно на одинаковом расстоянии (65 км) от г. Шахрисябза, находящегося в верхней части долины, и г. Карши, расположенного в низовой ее части. В зонах затопления выявлено 25 памятников — развалин древних и средневековых поселений<sup>1</sup>.

На правом (северном) берегу реки, в месте, намечаемом для строительства плотины, на краю третьей террасы находился небольшой бугор (рис. 1), называвшийся Аул-Тепе; возле него (еще на памяти местного населения) существовало небольшое поселение, от которого остались развалины, а также погребения на самом тепе.

Аул-Тепе — округлый в плане холм (рис. 2); высота с южной стороны, обращенной к пойме, — около 7 м, включая и высоту террасы; склоны крутые. На уровне террасы находится подошва культурного слоя; на этом уровне площадь памятника достигает около 800 м<sup>2</sup>; верхняя площадка, изрытая неглубокими ямами, возвышается над уровнем террасы на 3 м.

В 1955 г. благодаря проведенным на Аул-Тепе разведочным раскопкам выяснилось, что памятник является развалинами здания, стены которого сохранились в высоту до 2,6 м.

В 1956 г. были осуществлены раскопки этого памятника<sup>2</sup>. Развалины здания сверху были прикрыты слоем довольно плотного грунта комковатой структуры, перекрытого поздними ямами и могилами; толщина слоя, покрывавшего массивные стены здания, нигде не превышала 1 м. Кое-где на склонах выступали из-под земли части стен, что позволило установить толщину внешних стен здания (1,5 м). Вскрытие поверхностного слоя велось по квадратам (2 × 2 м), как обычно; однако после обнаружения помещений каждое из них вскрывалось в порядке, определявшемся условиями работы в них — размерами помещения, сохранностью его стен и характером наслоений. Сверху стены местами были разрушены поздними погребениями. Помещения и коридор были заполнены завалом из плотного грунта с примесью керамики, золы, угля. Пол здания обнаружен на глубине 2,5—3,3 м от верхней площадки тепе; различия в глубине определяются неровностями последней. Около пола местами в коридоре прослежены прослойки золы. Четко выраженный пол залегал на материковом лёссе террасы.

<sup>1</sup> С. К. Кабанов. Археологические памятники зоны Чим-курганского водохранилища. ИАН УзССР, 1957, № 2, стр. 75—83.

<sup>2</sup> Раскопки в 1956 г. велись под руководством С. К. Кабанова при участии научного сотрудника Т. Г. Салиховой и лаборанта А. Н. Златомрежева.

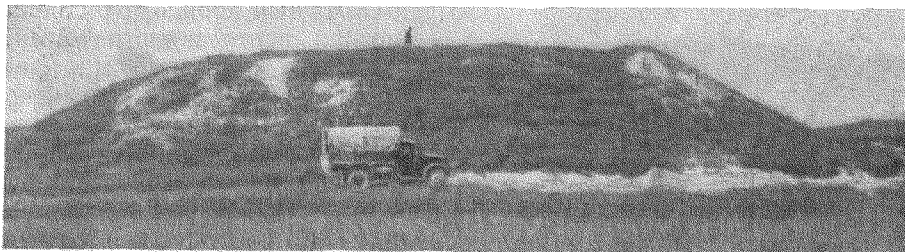


Рис. 1. Аул-Тепе (вид с юга, до раскопок)

Для постройки здания лёсс брался вокруг подготовленной и выравненной для строительства площадки, вследствие чего вокруг нее образовалась ложбина в форме полудуги, окружавшая здание с трех сторон, кроме южной, где край площадки совпадал с краем террасы; так образовалась естественная платформа — стилобат для здания. Поверхности этого естественного стилобата и пола почти совпадали, лишь местами между ними обнаруживалась прослойка (толщиной 10—20 см) довольно плотного грунта комковатой структуры (видимо, следы подравнивания строительной площадки). Внешние стены сплошь выстроены из пахсы. При возведении внутренних стен, толщиной от 1 до 1,3 м, применялась комбинированная кладка<sup>3</sup> из слоев пахсы толщиной в 0,45—0,5 м, чередующихся с

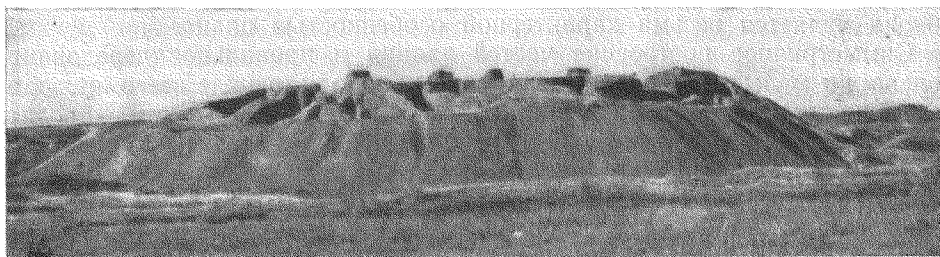


Рис. 2. Аул-Тепе (вид с юга, после раскопок 1956 г.)

двумя рядами сырцового кирпича размером 48—50 × 28—30 × 8—10 см. В сохранившейся нижней части здания прослежено в высоту два ряда такой кладки. Кирпич применялся для подравнивания пахсы: местами он уложен в один ряд, иногда прерывающийся.

Сырцовый кирпич употреблялся также для устройства перегородок в помещениях и для перекрытия дверных проемов шириной около 1 м. Арка проема полуциркулярная, составлена из веерообразно положенного кирпича (рис. 3); в одном случае над проемом, соединяющим коридор с лестничной клеткой, отмечена кладка арки из прямоугольных блоков пахсы. В углах помещений никаких признаков сводчатых перекрытий не замечено. План здания оказался довольно сложным, но композиционно очень стройным (рис. 4).

Здание было прямоугольным, вытянутым с востока на запад, возможно, с башенными выступами на углах. Размеры сохранившейся части здания — 33 × 27 м; с достаточной точностью устанавливается, что протяженность его с востока на запад не превышала 34 м. Труднее установить протяженность с севера на юг, так как южная часть наиболее разрушена.

<sup>3</sup> В. Воронина. Древняя строительная техника Средней Азии. Архитектурное наследство, вып. 3, М., 1953, стр. 6 и 12.

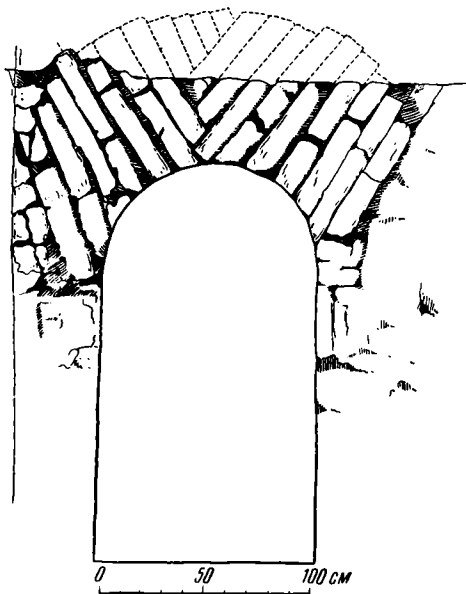


Рис. 3. Арка проема (черт. В. А. Нильсена)

помещений, отличающийся чередованием больших (около  $4,2 \times 4$  м) и малых (до  $2,5 \times 2,2$  м) помещений (рис. 6). Наличие этого внешнего обвода является весьма характерной особенностью плана.

Симметричное построение частей здания и правильное чередование больших и малых помещений по внешнему обводу прежде всего приводит к мысли о том, нельзя ли недостающую южную часть реконструировать как симметричную северной. Однако одно существенное наблюдение не дает оснований к такой реконструкции: дело в том, что с южной стороны тепе имелся такой же крутой склон, как и с других сторон, только он значительно выше, поскольку он совпадает с краем террасы. Под склоном проложена дорога шириною около 3 м, которая только немного возвышается над второй террасой, заболачивающейся во время дождей и поливов полей. Такой рельеф с южной стороны тепе не позволяет реконструировать южную часть по северной, так как в этом случае нужно было бы ожидать наличия большого земляного шлейфа от рухнувших стен; кроме того, в этом случае должна была бы сползти и находившаяся под этой частью здания полоса террасы, чего предполагать нет никаких оснований. В силу этих наблюдений приходится отказаться от изложенного варианта реконструкции южной части здания. К счастью, относительно хорошо сохранился юго-восточный угол, который и дает основание, как мы считаем, для правильной и достаточно точной реконструкции.

В юго-восточном углу обнаружено небольшое помещение с проемом и к югу и к западу (в сторону коридора). Южная стена южной части коридора прослеживается только на небольшом отрезке от юго-восточного

Обходный коридор (рис. 4 и 5) окружал центр жилого массива, состоящего из шести комнат; восточная и западная части комплекса этих помещений разбеднялись двумя проходными узкими помещениями. Северное помещение является частью лестничной клетки с пандусом, ведущим на второй этаж (на плане отмечено стрелкой), южное — очень удлиненное — видимо, было вспомогательным, хозяйственного назначения, судя по сохранившимся в нем остаткам очага и находкам жерновов, ножей и женских украшений (бус, подвесок) в количестве, несравненно большем, чем в других комнатах. Хозяйственное помещение в южном конце было перегородено.

Между внешними стенами и коридором с северной, восточной и западной сторон находится ряд

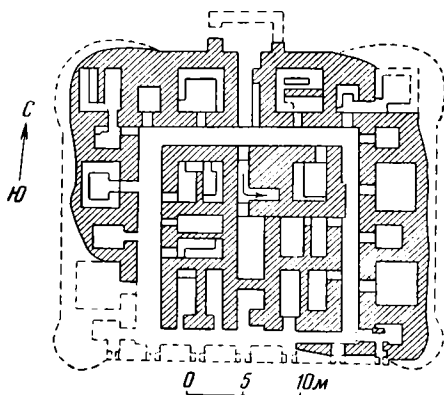


Рис. 4. Схематический план здания (пунктиром показаны реконструированные части)

угла коридора до едва намечающегося проема, расположенного против юго-восточного угла центрального жилого массива; дальше к западу на расстоянии около 3 м можно было проследить остатки стены в виде уплотненного грунта. Решающим элементом для реконструкции южной части здания оказались две кладки из сырцового кирпича в небольшом угловом помещении. При помощи одной из них в западной стене помещения образована глубокая ниша. Вторая такая же кладка обнаружена в южной стене, и это дало основание предполагать, что и она обрамляла глубокую оконную нишу, обращенную к югу. Таким образом возникло предположение, что с южной стороны обходного коридора была только стена с нишами. Зная толщину внешней стены и интервалы между нишами, мы реконструируем всю южную стену; она, видимо, имела семь ниш, с внешней стороны суженных до ширины бойниц, подобно тому, как это наблюдается в более древнем памятнике Джанбас-Кала, в Хорезме<sup>4</sup>. Бойницы находились примерно на высоте 5 м над уровнем прилегающей части второй террасы. На основании планировки помещений, расположенных по периметру здания, реконструируется также и весь недостающий его юго-западный угол, где, возможно, было расположено еще одно большое помещение. Его северо-восточный угол прослежен в сохранившейся части здания, и одна небольшая угловая комната уже полностью вскрыта.

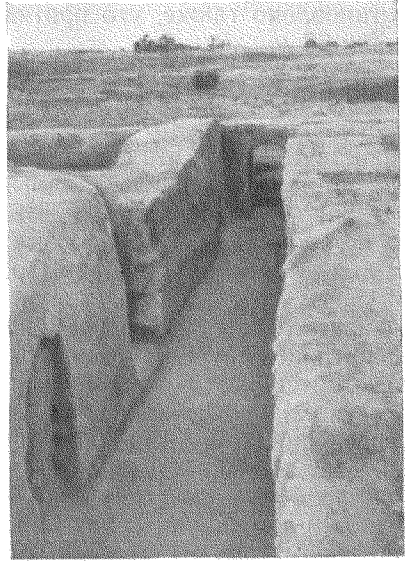


Рис. 5. Северный сектор коридора

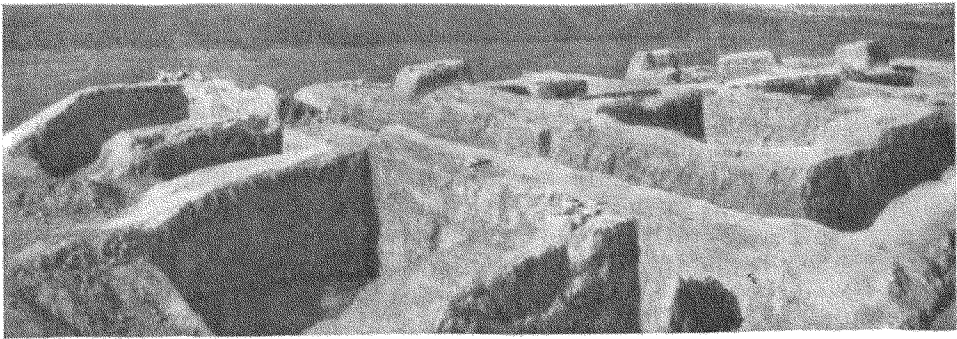


Рис. 6. Вид на раскоп с северо-востока

(слева хорошо видны помещения восточного сектора внешнего обвода; на заднем плане — останцы от контрольной полосы, показывающие уровень поверхности тепе до раскопок)

Вход в здание был в середине северной стены, где находился входной коридор; последний вместе с лестничной клеткой и упомянутым длинным хозяйственным помещением является осью симметрии плана здания. Снаружи по обе стороны от входного проема обнаружены остатки стен толщиной в 90—95 см; видимо, они принадлежали предвратному помещению.

Таким образом, план здания в нижнем этаже восстановлен полностью;

<sup>4</sup> В. Л. Воронина. Строительная техника древнего Хорезма, Сб. «Археологические и этнографические работы Хорезмской экспедиции, 1945—1948». М., 1952, стр. 100.

установлено также, что протяженность здания с севера на юг не превышала 28 м.

Массивность внутренних стен, сохранность их на большую высоту в завале, образовавшемся от разрушения верхних частей здания, наличие лестничной клетки в центре здания, против входа в него,— все это свидетельствует о том, что существовал и второй этаж, расположенный, видимо, только над центральным жилым массивом. Если бы второй этаж находился и над помещениями, примыкающими к внешним стенам, то туда почти не проникал бы свет. Возможно еще одно предположение: второй этаж был выстроен над внешним рядом помещений, а в середине, над центральным массивом, был закрытый с трех сторон (кроме южной) дворик. Однако в этом случае возможно было бы ожидать наличие больших завалов вне наружных стен и лучшей сохранности последних, тогда как в действительности сохранность наружных стен очень плохая, а там, где остатки их сохранились, больших завалов не обнаружено. Кроме того, в наслоениях внутри здания местами наблюдается покатошь слоев сверху вниз, от середины к краю.

Рассмотрим, что представляют собой отдельные помещения. В здании было 23 помещения (из которых не сохранились два); из них восемь комнат небольших размеров и восемь больших располагались во внешнем обводе; из последних две были разделены на две почти равные части стенкой из сырцового кирпича толщиной в 50 см, положенного в один ряд. В центральном массиве было шесть жилых помещений, из них пять разделялось перегородками на две части, причем три из них — наглухо.

Эти промежуточные стенки не были связаны с перекрытиями и не служили опорой для них, так как и в обводном поясе и в центральном массиве есть помещения без перегородок. Правда, в северной и западной частях внешнего обвода имеющие перегородки помещения чередуются с помещениями, на полу которых обнаружено по одному углублению от столбов; но эти углубления находятся не в середине, а вблизи одной из стен, так что если принять столбы за опоры перекрытия, то придется прийти к выводу, что перекрыта была только часть помещения. Кроме того, в восточной части здания два больших помещения не имеют ни перегородок, ни углублений от столбов.

В одном из помещений центрального массива (северо-восточном) на полу также обнаружено углубление от столба, в отличие от других не прямоугольное, а круглое, диаметром всего в 10 см; в этом помещении обнаружены и гнезда от балок на высоте 165—170 см, указывающие на то, что столб, очевидно, был предназначен для опоры настила типа полатей.

В другом помещении центрального массива, северо-западном (с перегородкой), в стене, на высоте 2 м, также обнаружены углубления от балок, видимо другими концами опиравшихся на перегородку. Наличие на небольшой высоте углублений в стенах в помещениях как со столбом, так и с перегородкой показывает, что и в других помещениях столбы, а возможно и перегородки, служили в качестве опор для полатей.

Во многих помещениях были устроены глиняные возвышения в 10—15 см (суфы). Эти возвышения (шириной около 90 см) были возведены вдоль всех стен или части их, причем в некоторых случаях при постройке перегородок суфы оставались в одной половине или только в ней одной и устраивались. В одном случае в середине было сделано углубление, видимо, для ног. Это показывает, что существовал обычай сидеть опустив ноги вниз, обычай, отличающийся от современного (сидеть поджав ноги).

Ни в одной из жилых комнат не обнаружено очага, пригодного для приготовления пищи; признаки такого очага в виде пятна обожженного пола у стены, огороженного поставленными на ребро кусками кирпича, найдены только в одном помещении, определенном нами как хозяйственное. В двух помещениях есть зольные ямы, служившие, видимо, для обогревания, в трех других — на полу найдены пятна обожженной от

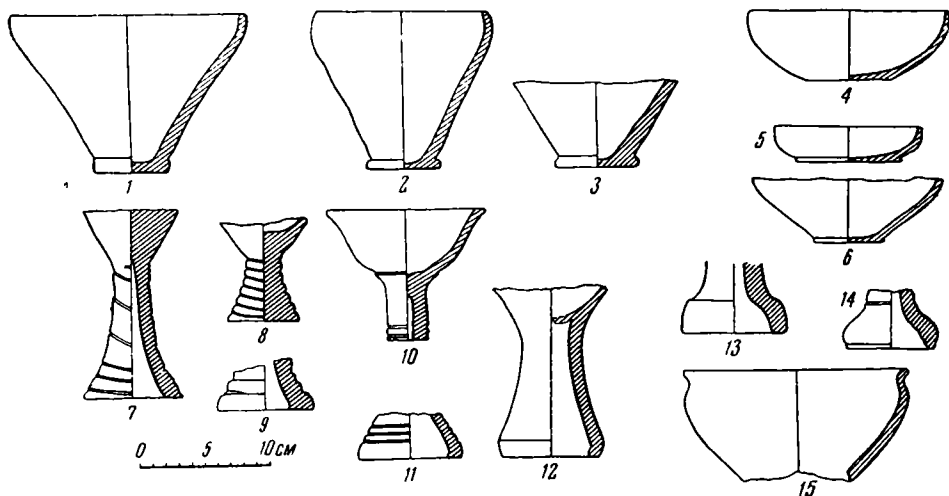


Рис. 7. Чаши

случайных причин земли. Таким образом, возникает вопрос, где же происходило приготовление пищи. Вероятно, кухня была во втором этаже, где хранился и необходимый запас топлива и продуктов.

Здание не подвергалось переделкам, которые привели бы к существенным изменениям плана. Несомненно, перегородки, наглухо делящие помещения на две части (их отмечено всего четыре, включая и хозяйственное), возведены уже после постройки здания, во время его использования; эта переделка сопровождалась устройством отдельных проемов, которые вели в коридор и отличались от старых шириной или поверхностью стенок; в одном помещении отмечен неодинаковый уровень пола двух его частей. Перегородки были возведены заново, в них не видно заложённых проемов.

Судя по планировке суф, некоторые из перегородок с проемами были выстроены одновременно со зданием, другие — после, уже при его использовании.

Единственной новой деталью плана, возникшей в результате ремонта, является кирпичная стена в восточном секторе коридора, служившая контрфорсом для разрушенной стены. На углу этой же стены для ее поддержания была поставлена деревянная балка, от нее осталось гнездо в

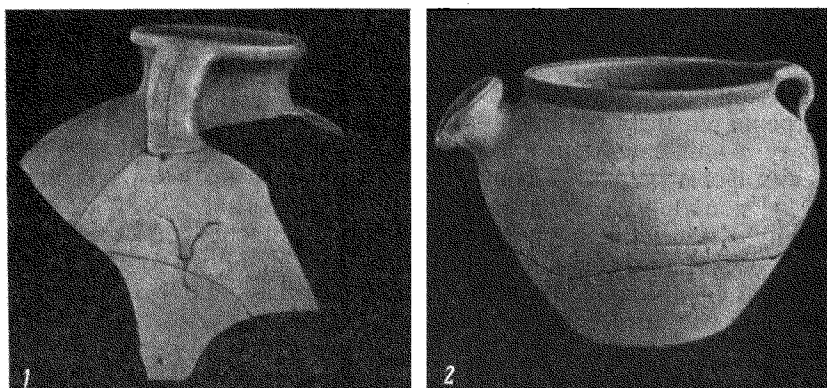


Рис. 8.

1 — кувшин с согдийским знаком; 2 — кринка со сливом под венчиком

полу и ложбина в нижней части стены; стены в восточной части коридора оказались сильно разрушенными, в значительной части они были переложены.

Несколько иного характера изменение отмечено в северо-западном помещении центрального массива; здесь первоначальный дверной проем, находившийся в его западной стене, оказался заложенным, а вместо него в северной стене, ближе к выходу из здания, был прорублен лаз на высоте 60 см от пола, шириною в 1 м и высотой в 90 см.

Чем вызвана гибель здания? Ответ на этот вопрос, как мы полагаем, дает характер наслоений, зафиксированных у входа: здесь обнаружен большой завал из камней, среди которых были зернотерки и жернова (целые и в обломках), а также обломки сырцового кирпича (видимо, от сводов), подвергнувшиеся действию огня. Стены у входа в здание сплошь обожжены. Несомненно, здесь происходила ожесточенная схватка, во время которой защищающиеся сбрасывали вниз заготовленные для этой цели камни, а также и все имевшиеся под рукой тяжелые предметы. Схватка закончилась поражением осажденных. После битвы здание, видимо значительно пострадавшее, пустовало и использовалось лишь случайными обитателями, которые в одном из помещений прорубили опisanый выше лаз. Здание постепенно разрушалось; в наслоениях отмечены прослойки отмученной глины, образовавшиеся в результате дождей.

Во время раскопок подавляющую часть находок, как обычно, составили фрагменты глиняной посуды, преимущественно толстостенной; керамические изделия были чрезвычайно раздроблены; удалось собрать всего лишь несколько целых сосудов, отмечалась также разбросанность на большой площади фрагментов от одного и того же изделия. Это подтверждает высказанное выше заключение о последующем использовании здания случайными и кратковременными обитателями.

Тем не менее и при таких условиях получен довольно обширный материал, характеризующий культуру и быт строителей здания. Керамика однородна во всех помещениях и на всех уровнях. Прежде всего, типичны сосуды, напоминающие собой чашевидные кубки типа кубков Тали-Барзу IV, с невысоким поддоном, прямыми, крутыми стенками и слегка загнутым внутрь бортиком (рис. 7, 1—3); сосуды из хорошо обожженной глины покрыты серым или красным ангобом. Весьма характерны и чаши с серым ангобом на высокой ножке, причем некоторые из них украшены спирально врезанной линией из семи витков, независимо от длины ножки; возможно, это указывает на ритуальное назначение чаши (рис. 7, 7—9). Весьма обильными для данного комплекса являются и кувшины небольших размеров с поддоном; встречаются и сосуды, подобные тонкостенным кувшинчикам Каршинского оазиса<sup>5</sup>. Очень часто встречались и кувшины более крупных размеров; под ручкой одного из них процарапан знак (рис. 8, 1), аналогичный часто встречающемуся на согдийских монетах<sup>6</sup>; такой же знак был обнаружен при раскопках в Пенджикенте<sup>7</sup>. Попутно отметим, что на сосудах имелось всего пять тамгообразных врезов, из них один встречается и на согдийских монетах.

Наряду с чашевидными кубками одной из наиболее характерных керамических форм являются сосуды типа кринок с носиком под венчиком (рис. 8, 2); два таких сосуда найдены почти целыми.

Основную массу находок составили обломки сосудов более крупных размеров, объемистых, с широкими устьями, хорошего обжига. Все сосуды хорошо сформованы на гончарном круге. Находки обломков лепных сосудов были редкими.

<sup>5</sup> С. К. Кабанов. Археологические данные по истории Нахшеба в III—V веках. ВДИ, 1956, № 2, стр. 165.

<sup>6</sup> О. И. Смирнова. Материалы к сводному каталогу согдийских монет. Сб. «Эпиграфика Востока», вып. VI, М.—Л., 1952, стр. 12.

<sup>7</sup> И. Б. Бентович. Керамика Пенджикента. МИА, № 37, 1953, стр. 136.



Среди находок имеются каменные жернова, терки, зернотерки и точильные камни, многочисленные пряслица, грузила для ткацких станков и железные ножи; найден только один плоский железный наконечник стрелы.

Из украшений встречались бусы из кораллов, сердолика, из пасты и стекла; найдены единичные экземпляры бус из опала и лазурита, а также перстни и подвески.

Художественными произведениями являются найденные изображение лягушки из египетской пасты, в виде бусинки, обломок чаши со штампованным изображением павлина, примитивная лепная фигура всадника на осле, выполненная из необожженной глины.

В различных помещениях и на различных уровнях были найдены четыре одинаковые медные монеты, подобные найденным ранее на Шор-Тепе, в районе г. Карши, датированные IV—V вв.<sup>8</sup> Кроме того, в одном из помещений, на глубине 1 м от поверхности, была найдена серебряная монета, чеканенная в подражание монетам Варахрана V. По определению О. И. Смирновой, монеты данного типа следует датировать, вероятнее всего, второй половиной V в., и, во всяком случае, не позже чем началом VI в.

Судя по монетным находкам, здание оставлено жителями во второй половине V или начале VI в.; следовательно, время основания и функционирования здания определяется V в. Незначительные переделки свидетельствуют о том, что оно существовало недолго и не могло быть построено в IV в. Предполагаемую дату подтверждает и керамический материал.

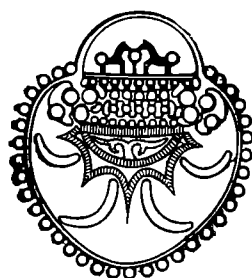
Долина р. Кашка-Дарьи являлась частью Согда; об этом свидетельствуют как письменные источники, так и характер материальной культуры. В комплексе исследованного памятника с наибольшей яркостью обнаруживается единство культуры обеих частей Согда — северной (долина Зеравшана) и южной (долина Кашка-Дарьи), разделенных Зеравшанским хребтом; это единство выражается не только в сходстве некоторых керамических форм, но также и в наличии знаков на сосудах, аналогичных знакам согдийских монет.

---

<sup>8</sup> С. К. Кабанов. Археологические раскопки на Шор-Тепе близ Карши. ИАН УзССР, 1954, № 1, стр. 92.

АКАДЕМИЯ НАУК СССР  
ИНСТИТУТ АРХЕОЛОГИИ

# СОВЕТСКАЯ АРХЕОЛОГИЯ



ВОСЬМОЙ ГОД ИЗДАНИЯ

№ 3

ИЗДАТЕЛЬСТВО «НАУКА»  
МОСКВА — 1964

---

С. К. КАБАНОВ

## АРЕАЛ И ЭВОЛЮЦИЯ ДВУХ ДРЕВНИХ КЕРАМИЧЕСКИХ ФОРМ

Среди массового археологического материала древних городищ значительной части Средней Азии встречаются тонкостенные сосуды двух типов — так называемые кубки или бокалы вытянутой рюмкообразной формы и сосуды более приземистые, верхняя часть которых цилиндрическая, а нижняя конусовидная, причем место перехода отмечено ребром или круговым валиком по наружной стороне; иногда они имеют ножку или поддон. Такие сосуды правильнее называть чашами<sup>1</sup>.

Несмотря на распространенность указанных видов сосудов, их типологический анализ до сих пор не производился; неясны даже основные линии развития этих форм. Вопрос этот уже ставился, но ввиду недостаточности материала не нашел своего решения<sup>2</sup>.

Скудность данных об изменениях этих керамических форм приводила к неясности в вопросе о том, связаны или не связаны они генетически. А. И. Тереножкин устанавливает, что «из коническо-цилиндрических сосудов Афрасиаб I вырабатываются сосуды, приобретающие отчетливую форму кубков»<sup>3</sup>. Однако далее, при рассмотрении сосудов из комплекса Афрасиаб III, он уже различает два типа сосудов, называя их кубками. «Типичны небольшие коническо-цилиндрические кубки с пояском в виде валика на невысоком поддоне и такие же кубки на небольшой, но достаточно устойчивой ножке»<sup>4</sup>. Исходя из контекста, надо понимать, что обе формы «кубков» характерны для данного (III—II вв. до н. э.) периода. Противоположной точки зрения придерживается О. В. Обельченко. «Судя по находкам кубков с изломанным профилем стенок в слоях первых веков н. э., очевидно, можно считать, что это более поздняя форма, в то время как для слоев первых веков до н. э. характерна рюмковидная форма кубков и с плавным переходом стенок от донца к тулову»<sup>5</sup>.

Назрела необходимость выяснить с полной достоверностью, имеем ли мы дело с одной керамической формой, дававшей такие сильные и неожиданные «мутации», или же здесь налицо две параллельно развивавшиеся

---

<sup>1</sup> Чашей я предлагаю называть сосуд, диаметр устья которого примерно равен высоте или превышает ее; кубком (бокалом) — сосуд с обратным соотношением размеров.

<sup>2</sup> М. И. Вязьмитина. Керамика Айртама времени кушанов. Тр. АН УзССР, сер. I, истор. ТАЭ, II, Ташкент, 1945, стр. 49—50.

<sup>3</sup> А. И. Тереножкин. Согд и Чач. КСИИМК, XXXIII, 1950, стр. 156.

<sup>4</sup> Там же.

<sup>5</sup> О. В. Обельченко. Лявандакский могильник. ИМКУз, II, Ташкент, 1961, стр. 162.

керамические формы. Решение этого вопроса в значительной мере облегчит работу археолога, особенно при раскопках на многослойных городищах, где встречаются как наиболее характерные и частые, именно эти отмеченные нами тонкостенные сосуды двух типов. Конечно, при раскопках устанавливаются определенные стратиграфические данные, которые позволяют ориентироваться в относительной датировке наслоений, однако эти последние на многослойных памятниках зачастую настолько перемешаны путем перекопов, что знание эволюции двух наиболее часто встречающихся форм сосудов явилось бы большим подспорьем для исследователя.

При работах на городище Афрасиаб<sup>6</sup> автору пришлось испытать большие трудности именно в связи с перемешанностью слоев и фрагментарностью керамического материала.

Однако на руководимом им в течении ряда полевых сезонов раскопе (№ 6) были выявлены участки с непотревоженным залеганием слоев, содержавшие сосуды интересующих нас типов в относительно хорошей сохранности.

Раскоп № 6 (рис. 1) на Афрасиабе своим северным концом примыкает к высокому обрыву над потоком Сиаб, ограничивающим городище с севера<sup>7</sup>; в этом месте был раскрыт фрагмент стены, которую мы будем называть древней крепостной стеной. В южной части раскопа открыты остатки древнего здания, построенного значительно позднее крепостной стены (рис. 1).

Раскоп № 6 (рис. 1) на Афрасиабе своим северным концом примыкает к высокому обрыву над потоком Сиаб, ограничивающим городище с севера<sup>7</sup>; в этом месте был раскрыт фрагмент стены, которую мы будем называть древней крепостной стеной. В южной части раскопа открыты остатки древнего здания, построенного значительно позднее крепостной стены (рис. 1).

Древнейший горизонт культурного слоя раскопа, лежавший на материковом лессе, вскрыт на глубине около 6 м; сверху он был перекрыт фундаментом крепостной стены. Среди однородного материала древнейшего слоя наиболее характерны двуперый наконечник стрелы (рис. 2, 1) и почти целый сосуд типа чаши цилиндрическо-конической формы (рис. 3, 1; 4, 1). Эти находки связывают вскрытый нами слой с древнейшим уже известным на Афрасиабе слоем (Афрасиаб I)<sup>8</sup>, названным А. И. Тереножкиным сако-ахеменидским (точнее древнесогдийским. — С. К.), а вместе с тем и с весьма широким кругом памятников, открытых в Маргиане, Хорезме, Бактрии и датировемых в целом VII—IV вв. до н. э.<sup>9</sup> Для нас находка отмеченного сосуда цилиндрическо-конической формы важна как исходный момент для выяснения генезиса одной из рассматриваемых нами керамических форм.

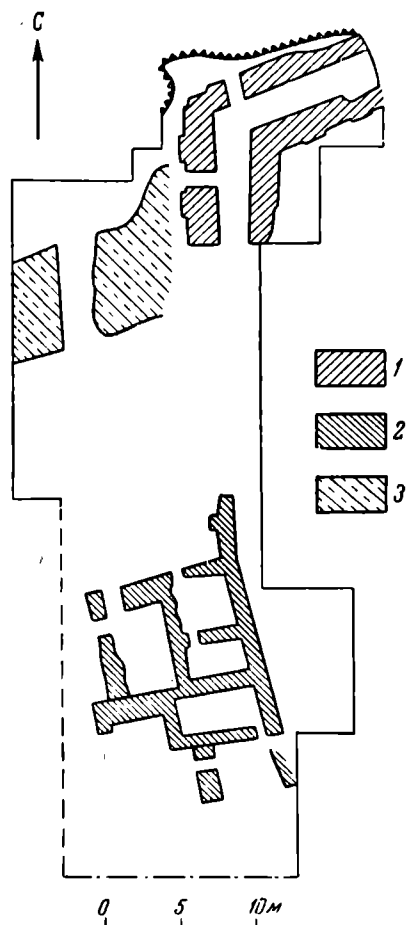


Рис. 1. Схема плана раскопа № 6 на городище Афрасиаб (1959—1962 гг.)

1 — древняя крепостная стена; 2 — древнее здание; 3 — средневековая городская стена

ного сосуда цилиндрическо-конической формы важна как исходный момент для выяснения генезиса одной из рассматриваемых нами керамических форм.

<sup>6</sup> Начиная с 1958 г. на городище Афрасиаб ведутся работы Самаркандским отрядом Узбекской археологической экспедиции Института истории и археологии Академии наук УзССР под руководством В. А. Шипкина. Автор в 1959—1962 г. вел работу на раскопе № 6.

<sup>7</sup> Сб. «Народы Средней Азии и Казахстана», I, М., 1962, стр. 61, план городища Афрасиаб. Место раскопа № 6 — в точках 2 и 3, которыми обозначены небольшие раскопы, заложенные в 1947 г. А. И. Тереножкиным.

<sup>8</sup> А. И. Тереножкин. Ук. соч., стр. 155 и рис. 69, II, 6.

<sup>9</sup> Литературу вопроса см.: В. М. М а с с о н. Древнеземледельческая культура Маргианы. М.—Л., 1959, стр. 41—48; М. Г. В о р о б ь е в а. Керамика Хорезма античного периода. ТХАЭЭ, IV, М.—Л., 1959, стр. 67—78.

В завалах под древним зданием, остатки которого раскрыты в южной части раскопа, также на материковом лессе (древнесогдийского слоя *in situ* здесь не было) найдена еще одна почти целая чаша (рис. 1, 2; 4, 2). Аналогичная ей чаша обнаружена А. И. Тереножкиным в слое Афрасиаб III, датированном III—II вв. до н. э.<sup>10</sup> Чаша из плотной, хорошо отмученной и обожженной глины, покрытая плотным красным ангобом (в отличие от сосуда из древнейшего слоя с серым ангобом), тонкостенная, изготовленная на кругу в один прием; эту чашу можно рассматри-

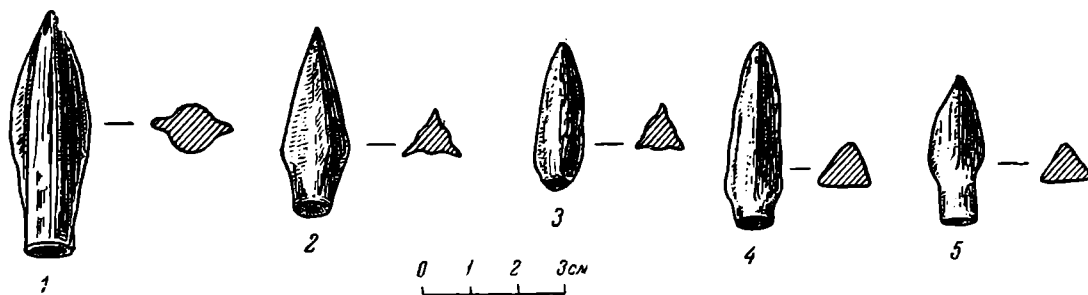


Рис. 2. Наконечники стрел

вать как продукт уже развитого гончарного производства, основанного на использовании круга быстрого вращения, однако традиционная форма коническо-цилиндрического сосуда осталась прежней, сохранилось и ребро в месте перегиба корпуса.

В слое, подстилающем древнее здание, найдены два наконечника стрел, почти треугольных в разрезе, со слабо выраженными лезвиями, с открытой втулкой (рис. 2, 4—5).

В более поздних наслоениях, по уровню совпадающих с полом древнего здания и несколько перекрывающих этот уровень, были найдены чаши этого же типа, отличающиеся большей приземистостью и закругленностью перегиба корпуса (рис. 3, 3; 4, 3—4). Черепок их худшего качества, ангоб — рыхлый. Ориентировочно эти сосуды возможно датировать II—IV вв.

Рассмотрим находки подобных чаш в других датированных среднеазиатских памятниках.

В преддверии Ферганы чаши с перегибом корпуса найдены на Мунчак-Тепе (Фархадстрой) и на Муг-Тепе. На Мунчак-Тепе они найдены в древнейших наслоениях городища, датируемых I в. до н. э. — I в. н. э.<sup>11</sup> Более древним временем — IV—II вв. до н. э. датируются чаши из Муг-Тепе<sup>12</sup>.

В долине Зеравшана чаши рассматриваемого вида, кроме Афрасиаба, найдены на многих памятниках. Отметим прежде всего такие чаши из памятников зоны Катта-Курганского водохранилища<sup>13</sup>. Одна из них является как бы переходной по своей форме от чаши к кубку: высота ее немного больше диаметра устья, но перегиб корпуса крутой, под углом; стены верхней части сосуда не цилиндрические, как обычно, а плавно расширяются кверху. Т. Н. Книпович отмечает высокое качество некоторых изделий из зоны Катта-Курганского водохранилища и считает, что они привозные; с этим выводом нельзя согласиться; подобные изделия

<sup>10</sup> А. И. Тереножкин. Ук. соч., рис. 69, IV, I.

<sup>11</sup> В. Ф. Гайдукевич. Керамическая обжигательная печь Мунчак-Тепе. КСИИМК, XXVIII, 1949, стр. 81—82.

<sup>12</sup> В. А. Ранов, Е. Д. Салтовская. О работах Ура-Тюбинского отряда в 1959 г. В сб.: «Археологические работы в Таджикистане», VII (1959). Душанбе, 1961, стр. 122—124.

<sup>13</sup> Т. Н. Книпович. Некоторые вопросы датировки среднеазиатской керамики домусульманского периода. КСИИМК, XXVIII, стр. 76, рис. 17.

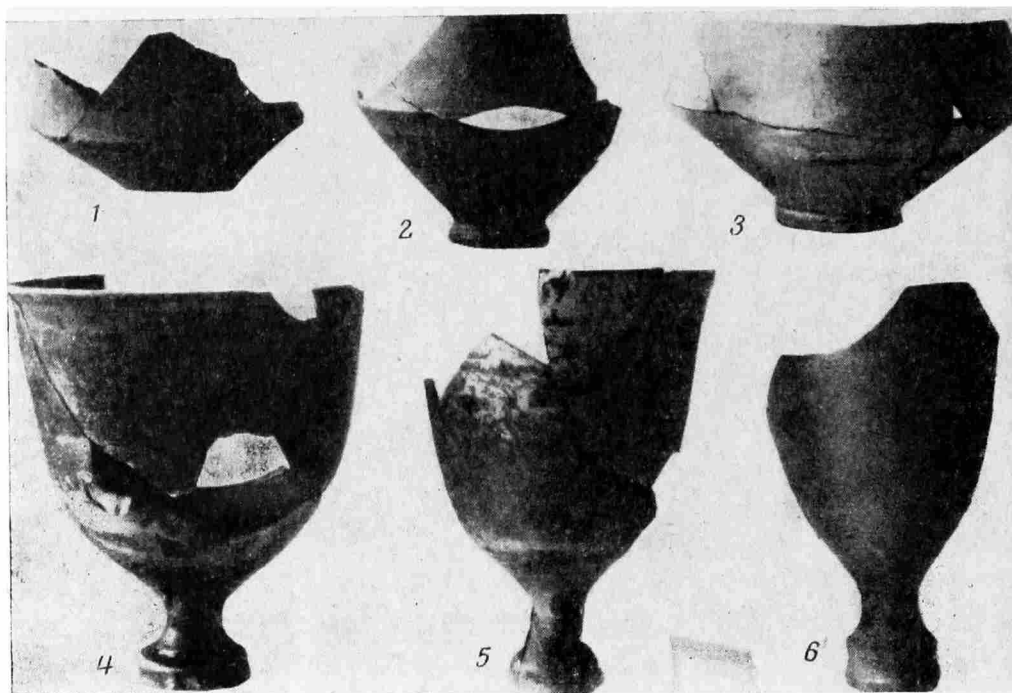


Рис. 3. Чаши и кубки

выделялись по всей территории Согда. Датируются эти сосуды временем, близким к началу нашей эры.

Несколько отличается от отмеченных выше чаш с перегибом корпуса сосуд, найденный при раскопках Лявандакского могильника<sup>14</sup>: он более

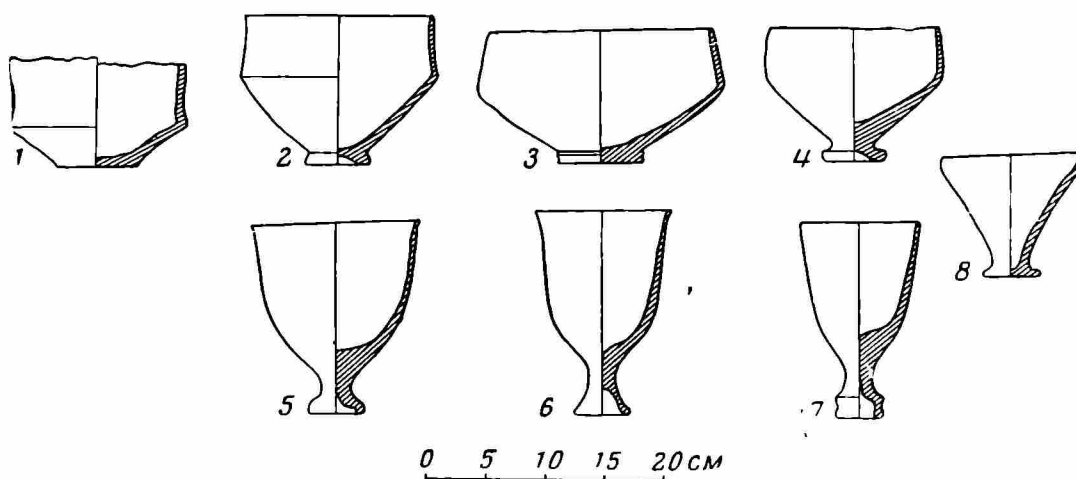


Рис. 4. Чаши и кубки (в разрезе)

толстостенный, с относительно широкой цилиндрической частью корпуса, чем и объясняется его вытянутость в высоту, на 0,5 см превышающую диаметр устья; поверхность сосуда шероховатая, с плохо сохранившимся черноватым ангобом, перегиб корпуса без выступающего рубчика. Сосуд датируется первыми веками нашей эры.

В Маргиане чаши с перегибом стенок корпуса найдены в наслоениях III—II вв. до н. э.; они составляли там один из наиболее распространенных видов тонкостенной посуды<sup>15</sup>; известны они и в слоях I в. до н. э.—

<sup>14</sup> О. В. Обельченко. Ук. соч., стр. 98—99, 153, 162.

<sup>15</sup> Л. М. Рутковская. Античная керамика древнего Мерва. Тр. ЮТАКЭ, XI, Ашхабад, 1962, стр. 45—46.

I в. н. э.<sup>16</sup>. Чаши из поздних слоев более приземисты, с широким устьем, что соответствует и нашим наблюдениям на Афрасиабе.

В Тохаристане чаши рассматриваемого типа известны из раскопок городища Айртам, в слоях первых веков нашей эры<sup>17</sup>. Недавно они выявлены и при раскопках курганов в Бишкентской долине<sup>18</sup>. Похожая чаша с плавным перегибом корпуса найдена при раскопках в Балхе<sup>19</sup>.

Перейдем к рассмотрению второй керамической формы — кубков. Среди большого количества обломков этих сосудов в раскопе № 6 на Афрасиабе встретилось лишь три кубка, у которых удалось полностью восстановить форму. Древнейший из них выполнен из глины розового цвета, покрыт плотным красным, местами стершимся ангобом. Корпус его довольно широкий, стенки с закруглением переходят к устойчивой ножке с относительно коротким перехватом (рис. 3, 4; 4, 5). Сосуд найден в северной части раскопа, в слое, непосредственно перекрывавшем крепостную стену. Из наиболее характерных предметов, найденных в этом слое, назовем банкообразный сосуд, относимый А. И. Тереножкиным к слою Афрасиаб II (IV—III вв. до н. э.)<sup>20</sup>. Вторая характерная находка из этого слоя — трехперый наконечник стрелы с открытой втулкой (рис. 2, 2), которую возможно датировать V—IV вв. до н. э.<sup>21</sup>, а быть может, и более ранним временем<sup>22</sup>. Второй наконечник стрелы — такой же треугольный в разрезе (рис. 2, 3), как и найденные в завалах под древним зданием, но с обломанной втулкой. Приведенных данных достаточно для ориентировочной датировки описанного кубка наиболее древним временем, которым определялись в Средней Азии подобные находки — III—II вв. до н. э.

Кубки на Афрасиабе известны уже давно, раньше всего — из сборов Н. И. Веселовского<sup>23</sup>, а затем и В. Л. Вяткина, отмечавшего, что они встречаются не часто<sup>24</sup>. Впервые на этом городище кубки зафиксированы в определенных комплексах А. И. Тереножкиным<sup>25</sup>; на их датировке мы остановимся ниже.

В низовьях Зеравшана сосуды, очень похожие на описанный нами кубок из Афрасиаба, были найдены в двух погребениях, исследованных О. В. Обельченко: в одном из курганов Кую-Мазарского могильника<sup>26</sup> и вблизи городища Лявандак<sup>27</sup>. Они такие же приземистые, с легким отгибом краев устья, изготовлены в хорошей гончарной технике, покрыты красным ангобом; О. В. Обельченко датировал эти сосуды II—I вв. до н. э., однако эта датировка требует уточнения.

В Маргиане, в наслоениях I в. до н. э.— III в. н. э., встречаются фрагменты кубков на высоких ножках, но относительно редко; эта керамическая форма привнесена туда извне и не связана с местной керамической традицией<sup>28</sup>.

<sup>16</sup> Л. М. Рутковская. Ук. соч., стр. 59—60, рис. 6, 1—2, 7—8.

<sup>17</sup> М. И. Вязьмитина. Ук. соч., стр. 49, 52.

<sup>18</sup> А. М. Мандельштам. Археологические работы в Бишкентской долине в 1957 г. В сб.: «Археологические работы в Таджикистане в 1957 г.», V, Сталинабад, 1959, стр. 145, рис. 6, 1.

<sup>19</sup> J. C. Gardin. *Ceramiques de Bactres*. Paris, 1957, табл. IV, 20.

<sup>20</sup> А. И. Тереножкин. Ук. соч., рис. 69, III, 1.

<sup>21</sup> В. М. Массон. Ук. соч., стр. 46—48.

<sup>22</sup> С. П. Толстов. По древним дельтам Окса и Яксарта. М., 1962, стр. 98.

<sup>23</sup> М. М. Дьяконов. Работы Кафирниганского отряда. МИА, 15, 1950, стр. 165.

<sup>24</sup> В. Л. Вяткин. Афрасиаб — городище бывшего Самарканда. Ташкент, 1927, стр. 40—41.

<sup>25</sup> А. И. Тереножкин. Ук. соч., стр. 156—157, рис. 69.

<sup>26</sup> О. В. Обельченко. Кую-Мазарский могильник. ТИИА, VIII, Ташкент, 1956, стр. 214.

<sup>27</sup> О. В. Обельченко. Лявандакский могильник, стр. 103, 153—154.

<sup>28</sup> Л. М. Рутковская. Ук. соч., стр. 62—95.

Северным пределом ареала кубков являются Хорезм и Уструшана. В Хорезме они отмечаются в наслоениях III—I вв. до н. э.<sup>29</sup>. В Муг-Тепе (Ура-Тюбе) они датируются исследователями I в. до н. э. — I в. н. э., по аналогии с находками в слое Кобадан III и Афрасиаб IV<sup>30</sup>. Указанные аналогии, на наш взгляд, не убедительны: кубки из Афрасиаба более вытянуты, а в слое Кобадан III целых сосудов этого вида не найдено.

К югу от долины Зеравшана, в долине Кашка-Дарьи, сосуды рассматриваемого типа известны (в фрагментах) в комплексе, датированном II в. до н. э. — I в. н. э.<sup>31</sup>.

В Южном Таджикистане, в долине р. Кафирниган, кубки обильно представлены в материалах древнего некрополя на урочище Туп-Хона<sup>32</sup>. Все они вытянуты, некоторые со слегка смятыми стенками, по технике изготовления как будто уступают описанному выше кубку из Афрасиаба; по монетным находкам они датированы II—I вв. до н. э.

На окраине города Душанбе во время ирригационных работ найден кубок такой же приземистый, с широким корпусом<sup>33</sup>, как и кубок из Афрасиаба. Датирован он, на основе аналогий с кубками из Туп-Хоны, II—I вв. до н. э., хотя, надо сказать, этот кубок существенно отличается от последних как своей формой, округлой у основания корпуса, так и более совершенной техникой изготовления.

При раскопках еще двух памятников в долине р. Кафирнигана — городищ Калаи-Мир и Кей-Кобад-шах в слоях II в. до н. э. — III—IV вв. н. э. также обнаружены кубки<sup>34</sup>, некоторые из них своеобразных форм, с перегибом стенок или с круговым валиком в донной части<sup>35</sup>. Почти целый кубок, происходящий из самого позднего слоя (Кобадан V), — очень грубой работы, в виде глиняного стакана, поставленного на неустойчивую ножку<sup>36</sup>. Такие же точно кубки грубой работы найдены на территории Афганистана, в Беграме, в комплексе Беграм III<sup>37</sup>; это обстоятельство отмечает М. М. Дьяконов, датируя соответствующий материал III в., быть может, началом IV в.<sup>38</sup>. Надо добавить, что и в наслоениях Беграм II обнаружен похожий кубок<sup>39</sup>. Более совершенной работы кубки (в фрагментах) были найдены в Балхе; донные части этих сосудов имели иногда закругленную нижнюю часть; находки датированы I в. до н. э. — началом III в. н. э.<sup>40</sup>.

Южной границей распространения рассматриваемой нами керамической формы можно назвать древний индийский город Таксилу. Кубки найдены в части города (Sirkar), основанной после завоевания Таксилы бактрийскими греками в начале II в. до н. э. Особенно распространены они были в наслоениях греческого и сако-парфянского периодов (II в. до н. э. — I в. н. э.)<sup>41</sup>.

<sup>29</sup> М. Г. Воробьева. Керамика Хорезма античного периода. ТХАЭЭ, IV, М., 1959, стр. 108, 112—115.

<sup>30</sup> В. А. Ранов, Е. Д. Салтовская. Ук. соч., стр. 120.

<sup>31</sup> С. К. Кабанов. Керамический комплекс из наслоений древнего городища в Китабе. ИМКУз, III, Ташкент, 1962, стр. 44, 49.

<sup>32</sup> М. М. Дьяконов. Ук. соч., стр. 165—166, табл. 83.

<sup>33</sup> Н. Н. Забелина. Новые археологические находки из Гиссарской долины. «Сообщения республиканского историко-краеведческого музея Таджикской ССР», I, Археология, 1952, стр. 24.

<sup>34</sup> М. М. Дьяконов. Археологические работы в нижнем течении реки Кафирнигана (Кобадан) (1950—1951 гг.). МИА, 37, 1953, стр. 282—292; А. М. Мандельштам, С. Б. Певзнер. Работы Кафирниганского отряда в 1952—1953 гг. МИА, 66, 1958, стр. 298—299, 303.

<sup>35</sup> А. М. Мандельштам, С. Б. Певзнер. Ук. соч., стр. 299, рис. 6, 1—5.

<sup>36</sup> М. М. Дьяконов. Археологические работы..., стр. 292.

<sup>37</sup> R. Ghirshman. Begram. Caire, 1946, табл. LI.

<sup>38</sup> М. М. Дьяконов. Археологические работы..., стр. 279.

<sup>39</sup> R. Ghirshman. Ук. соч., табл. XL.

<sup>40</sup> J.-C. Gardin. Ук. соч., стр. 23—26, табл. IV, 21—23.

<sup>41</sup> J. Marshall. Taxila, II, Cambridge, 1951, стр. 416—417; III, табл. 124, 89—91.



После обзора рассматриваемого вида археологических памятников устанавливается обширность их ареала: от Хорезма до Индии и от Уструшаны до Маргианы.

Ближе всего по форме и технике к описанному кубку из Афрасиаба приближаются кубки из Душанбе, Ура-Тюбе и из курганов Лявандакского и Кую-Мазарского могильников. Основными особенностями всех этих кубков является относительная приземистость (высота сосуда лишь немного превышает диаметр его устья), пологий переход от ножки сосуда к корпусу, хорошая техника изготовления, плотный красный ангоб. Эти признаки, как мы увидим ниже, позволяют остановиться на указанной выше ориентировочной датировке описанного кубка из наслоений Афрасиаба — III—II вв. до н. э.

Лучше всего прослежены признаки изменения кубков при исследовании памятников долины р. Кафирнигана. Здесь они выявлены в наслоениях, датируемых со второй половины II в. до н. э. и до III—IV вв. н. э.; можно составить и шкалу постепенной эволюции этой керамической формы. Но если попытаться определить по этой шкале место кубка из Душанбе, то убедительной ему аналогии мы там не найдем. Н. Н. Забелина воздерживается от уточнения датировки опубликованного ею кубка, указывая, что эта керамическая форма широко представлена в слоях II—I вв. до н. э. Однако конкретные особенности именно данного кубка, не совпадающие с формами кубков из Туп-Ханы, дают основание прийти к выводу, что этот сосуд относится к более раннему времени — к III—II вв. до н. э. То же самое относится и к датировке кубка из одного погребения Кую-Мазарского могильника. О. В. Обельченко убедительно сравнивает свою находку с кубком из Душанбе; однако проводимая им аналогия с одним из кубков Туп-Ханы, найденным вместе с монетным кружком, битым в середине II в. до н. э., неверна. Различие в формах кубков очевидно: кубок из Туп-Ханы сильно вытянут, со смятыми стенками, тогда как кубок из Кую-Мазарского могильника приземистый, с ровными стенками<sup>42</sup>. Следующий кубок из Лявандакского могильника датирован О. В. Обельченко второй половиной II в. до н. э. Однако меч, найденный в том же погребении, дает, по словам Обельченко, «более раннюю дату»<sup>43</sup>.

Выше было указано на сомнительность датировки кубка из Ура-Тюбе I в. до н. э.—I в. н. э.; судя по соотношению высоты сосуда и диаметра устья, этот кубок можно сблизить с душанбинским и датировать его также III—II вв. до н. э.

Все эти наблюдения дают нам основание из общей массы кубков выделить, как наиболее древний — подвид, отличающийся широким корпусом, небольшой высотой и устойчивой ножкой, и датировать его III—II вв. до н. э.

Выше было указано, что в раскопе № 6 на Афрасиабе найдены три почти целых кубка; один из них уже описан. Второй кубок (рис. 3, 5; 4, 6) — из глины желтого цвета, покрыт неравномерно наложенным ангобом различных оттенков от темно-коричневого до красного цвета. Он более вытянут, чем первый, ножка также вытянута и неустойчива. Найден кубок в более позднем слое, чем первый, в завале, вне древнего здания, но примерно на уровне его пола.

Третий кубок найден выше уровня древнего здания. Он еще более вытянут (рис. 3, 6; 4, 7), стенки корпуса незаметно утончаются к перехвату ножки; последняя фигурная, с глубоким выемом. Кубок покрыт ангобом черно-коричневого цвета, плотным внутри и плохо сохранившимся снаружи.

<sup>42</sup> М. М. Дьяконов. Работы Кафирниганского отряда, стр. 160, табл. 83. 7; О. В. Обельченко. Кую-Мазарский могильник, стр. 214—225.

<sup>43</sup> О. В. Обельченко. Лявандакский могильник, стр. 163.

Таким образом, намечается определенная эволюция формы кубка: поздние из них делались более вытянутыми<sup>44</sup> и менее устойчивыми. Качество изготовления сосудов заметно ухудшалось. По своей форме только что описанные кубки возможно отнести к устанавливаемому А. И. Тереножкиным слою Афрасиаб IV, но некоторые кубки из этого слоя, на наш взгляд, следовало бы датировать не рубежом нашей эры<sup>45</sup>, а I—III вв.

Собранные нами материалы о двух типах тонкостенной посуды, наиболее распространенных в древних земледельческих поселениях Средней Азии, уже позволяют, нам кажется, внести ясность в вопрос, поставленный в начале статьи: связаны ли между собой генетически две рассматриваемые древние керамические формы и каково было направление изменений в ходе развития этих форм?

Основная линия развития первой керамической формы — чаш с перегибом корпуса восстанавливается, на наш взгляд, с полной наглядностью. Исходной формой этого вида сосудов были распространенные в древнесогдийский период (VII—IV вв. до н. э.) сосуды с перегибом корпуса, в том числе и относительно тонкостенные, как чаша, найденная нами в древнейшем слое городища Афрасиаб. В дальнейшем, в последние века до нашей эры и в первые века нашей эры, традиционная цилиндрическо-коническая форма чаш сохранилась и при выделке наиболее тонкостенных сосудов.

Обратимся теперь к обобщению данных относительно второй из рассматриваемых нами керамических форм — кубков. В известных нам формах гончарных изделий древнесогдийского периода (VII—IV вв. до н. э.) нет сосудов, которые можно было бы определить как прототип кубков. Объясняется ли это недостаточной изученностью древнесогдийской культуры, или же сосуды данного вида были привнесены в согдийскую среду извне — на этот вопрос с уверенностью ответить нельзя. Однако и в соседней Маргиане, древнейшие культуры которой изучены гораздо лучше, чем в Согде, формы кубков также не выявлены<sup>46</sup>. Это обстоятельство делает более вероятным второе предположение.

Для решения этого последнего вопроса следует вновь обратиться к факту появления сосудов рассматриваемого типа в Таксиле во II в. до н. э., после завоевания города бактрийскими греками. Нельзя ли предположить, что появление сосудов в виде кубков и в Согде связано с эллинистическими влияниями? Известно, что в гончарном искусстве древних греков были широко распространены сосуды с высокими ножками, например такие, как килик. Возможно, под влиянием местной гончарной традиции<sup>47</sup> эта греческая форма была видоизменена, сосуды стали делать более глубокими, и появилась синкретическая керамическая форма как своеобразное выражение синкретической эллинистической культуры.

Дальнейшее развитие формы кубков устанавливается достаточно четко. Вначале относительно приземистые (это характерно и для килика) они с течением времени становились все более вытянутыми. Формы ножек в силу их разнообразия, по-видимому, не могут являться достаточно надежным признаком при датировках кубков, но, как правило, с течением времени они делались более фигурными, сосуды становились менее устойчивыми. Качество изготовления кубков изменялось к худшему, так же как и чаш с перегибом корпуса.

<sup>44</sup> М. М. Дьяконов. Работы Кафирниганского отряда, стр. 165.

<sup>45</sup> А. И. Тереножкин. Ук. соч., рис. 69, V, 1—2, 8.

<sup>46</sup> Л. М. Рутковская. Ук. соч., стр. 95.

<sup>47</sup> Заимствования из Ирана должны быть исключены; в памятниках, синхронных Афрасиабу, таких сосудов нет. Похожие сосуды рассматриваемого нами времени (с середины I в. до н. э.) известны только в III тысячелетии до н. э. (см. L. V. Beug. *Archéologie de l'Iran Ancien*, 1959, стр. 11—14, 130—133). Отсутствие подобных форм в Маргиане начисто отвергает такое предположение, так же как и заимствование из района Анау.

Обе рассмотренные керамические формы в Согде уже выходят из употребления в период, близкий к рубежу IV—V вв. Их сменяет форма, широко известная в археологической литературе под названием «чашевидный кубок»<sup>48</sup>. Сосуды эти хорошего обжига, покрыты плотным красным или серым ангобом; они несравненно лучшей выделки, чем чаши с перегибом корпуса или кубки в последний период их существования.

В Тохаристане еще в V—VII вв. продолжалась древняя гончарная традиция: там изготовлялись чаши с закругленным перегибом корпуса, без поддона, отдаленно напоминающие свой прототип<sup>49</sup>.

Итак, на протяжении семи-восьми столетий существовало два типа сосудов, предназначенных для питья. Вероятно, чаши являлись обиходным сосудом повседневного пользования. Кубки, быть может, предназначались для случаев торжественных, праздничных, для напитков, которые нужно было сразу выпивать до дна. Использование кубков могло быть связано с некоторой обрядностью сакрального характера. Этот последний момент, очевидно, следует привлечь для объяснения фактов, подмеченных О. В. Обельченко. Последний провел значительные раскопки курганов в низовье р. Зеравшан. В курганах, датируемых последними веками до нашей эры, встречались кубки, но нет чаш рассматриваемой формы, а в более поздних курганах первых веков нашей эры встречались чаши, но нет кубков. Эти наблюдения были подкреплены материалами шурфа, заложенного на развалинах городища Лявандак, в нижних слоях которого были выявлены фрагменты кубка, но интересующих нас чаш с перегибом корпуса не обнаружено<sup>50</sup>. Материалов шурфа, конечно, недостаточно для обоснования выдвигаемого заключения, если даже они в какой-то мере и подтверждают материалы исследований курганов. Присмотримся к этим последним. Чаши из Лявандакского и Кую-Мазарского могильников характеризуются относительно низкой техникой изготовления, ангоб их разных оттенков коричневатого-черного цвета, непрочный; эти особенности сближают их с более поздними чашами из Афрасиаба (II—IV вв.).

Выше нами высказано предположение, что кубки как керамическая форма являются синкретической формой, в создании которой принимали участие греки, занимавшие господствующее положение в Бактрии, быть может, и в Согде. Предметы в какой-то мере иноземного происхождения, да еще к тому же связанные с праздниками и торжествами знати, в глазах простого народа могли получить оттенок сакральности, почему их в некоторых случаях ставили в погребениях. В дальнейшем этот элемент был утрачен, быть может, даже в связи с этническими переменами; в погребения стали ставить простые сосуды повседневного обихода.

В VI—VII вв. древняя гончарная традиция прерывается, вместо кубковидных чаш появляются кружки. В это время прообразом для некоторых видов гончарных изделий, в том числе и сосудов для питья, становятся металлические изделия<sup>51</sup>. Это знаменательное изменение являлось косвенным показателем огромных сдвигов, социальных и этнических, происшедших на ранних ступенях развития феодализма.

<sup>48</sup> С. К. Кабанов. Археологические данные к этнической истории Южного Согда в III—VI веках. СА, 1963, I, стр. 223. Вернее было бы назвать этот сосуд кубковидной чашей, потому что диаметр даже самых высоких из них всегда больше их высоты.

<sup>49</sup> Л. И. Альбаум. Балалык-тепе. Ташкент, 1960, стр. 95.

<sup>50</sup> О. В. Обельченко. К вопросу о времени возведения стены Бухарского оазиса Кампир-дувала. ТТГУ. Археология Средней Азии, V, Ташкент, 1960, стр. 14.

<sup>51</sup> Литературу вопроса см.: Б. И. Маршак. Влияние торевтики на согдийскую керамику VII—VIII веков. В сб.: «Культура и искусство народов Востока», 6, Л., 1961 стр. 177—201.