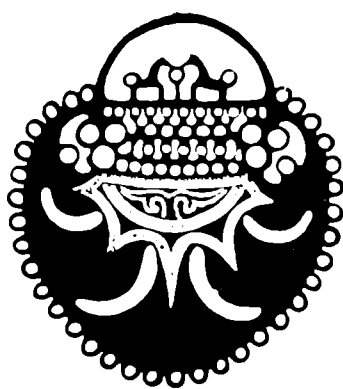


СОВЕТСКАЯ АРХЕОЛОГИЯ



4

1964

ИЗДАТЕЛЬСТВО «НАУКА»

Н. И. КРАШЕНИННИКОВА, Г. А. ПУГАЧЕНКОВА

КРУГЛЫЙ ХРАМ ПАРФЯНСКОЙ НИСЫ

(Археологическое исследование и вопросы реконструкции)

В застройке огромного Южного архитектурного комплекса на городище Старая Ниса — династической крепости парфянских царей, именовавшейся Митридатокертом, большой интерес представляет юго-западная группа. Оплывшие руины благодаря повышенному рельефу материкового грунта в данном месте, а главное — большой массе завалов, возвышающихся до 9 м над первоначальным уровнем, доминируют над городищем и прилегающей местностью. Как показали многолетние раскопки Южно-Туркменистанской археологической комплексной экспедиции (ЮТАКЭ), группа эта состояла из Круглого зала, двухэтажного сооружения с массивной платформой («башня»), системы окружающих их коридоров и небольших комнаток второстепенного порядка. Все эти разновысотные помещения были объединены в прямоугольник сплошной застройки (65 × 70,6 м), обращенный главными выходами в северо-восточную сторону и соприкасающийся своим восточным углом с дворцовым комплексом. Между главным фасадом последнего, северо-восточным фасадом упомянутой группы сооружений и северо-западным фасадом крепостной стены лежал обширный двор.

К настоящему времени в намеченном прямоугольнике строений вскрыто 1630 м², что составляет свыше одной трети всей площади¹. Раскопкам подвергнута центральная группа строений и частично обводные коридоры. Судить о планировке еще не вскрытой прилежащей застройки позволяет микрорельеф возвышающихся развалин, а также выходы стен, видимые в обрезах некоторых траншей 30-х годов, пробитых в разных местах и направлениях, чаще всего на незначительную глубину.

Стены центральных строений достигают в настоящее время 5—8 м высоты; к краям комплекса они резко идут на срыв.

¹ Раскопочные работы в юго-западной части Южного комплекса Старой Нисы были начаты в 1934—1936 гг. А. А. Марущенко и С. А. Ершовым; они свелись к закладке беспорядочных траншей и шурфов, выявивших случайные участки кладок и линии некоторых стен и крайне искаживших археологический микрорельеф. С 1949 г. в течение восьми полевых сезонов здесь осуществлялись систематические раскопки ЮТАКЭ под общим руководством М. Е. Массона при участии Е. А. Давидович, Д. Г. Зильпер, М. С. Мершдиева, Н. Б. Немцевой, Л. М. Рутковской; историко-архитектурные наблюдения велись Г. А. Пугаченковой. Основные археологические работы были проведены Н. И. Крашенинниковой. Более детально об истории изучения этого объекта см. в предварительных публикациях ЮТАКЭ. М. Е. Массон. Краткая хроника полевых работ ЮТАКЭ за 1948—1952 гг. Тр. ЮТАКЭ, V, Ашхабад, 1955, стр. 206, 227; Н. И. Крашенинникова. К вопросу о взаимосвязи «Круглого храма» с так называемой «башней» Старой Нисы. ИАН ТуркмССР, сер. обществ. наук, 1960, 4, стр. 38 сл. (на стр. 38 вкралась досадная опечатка — вместо 1936 г. указан 1946 г.).

Настоящая статья затрагивает лишь итоги исследований главного зала. В плане — это круг диаметром 17 м, вписанный в четырехугольный (почти квадратный — $23,7 \times 24,5$ м) контур внешних стен (рис. 1). В зал первоначально вели три прохода разной длины и ширины. Юго-западный лежит на оси здания, северо-восточный и северный проходы расположены почти на диагоналях внешнего контура. Спустя некоторое время после возведения здания вдоль его юго-западного фаса была пристроена стена

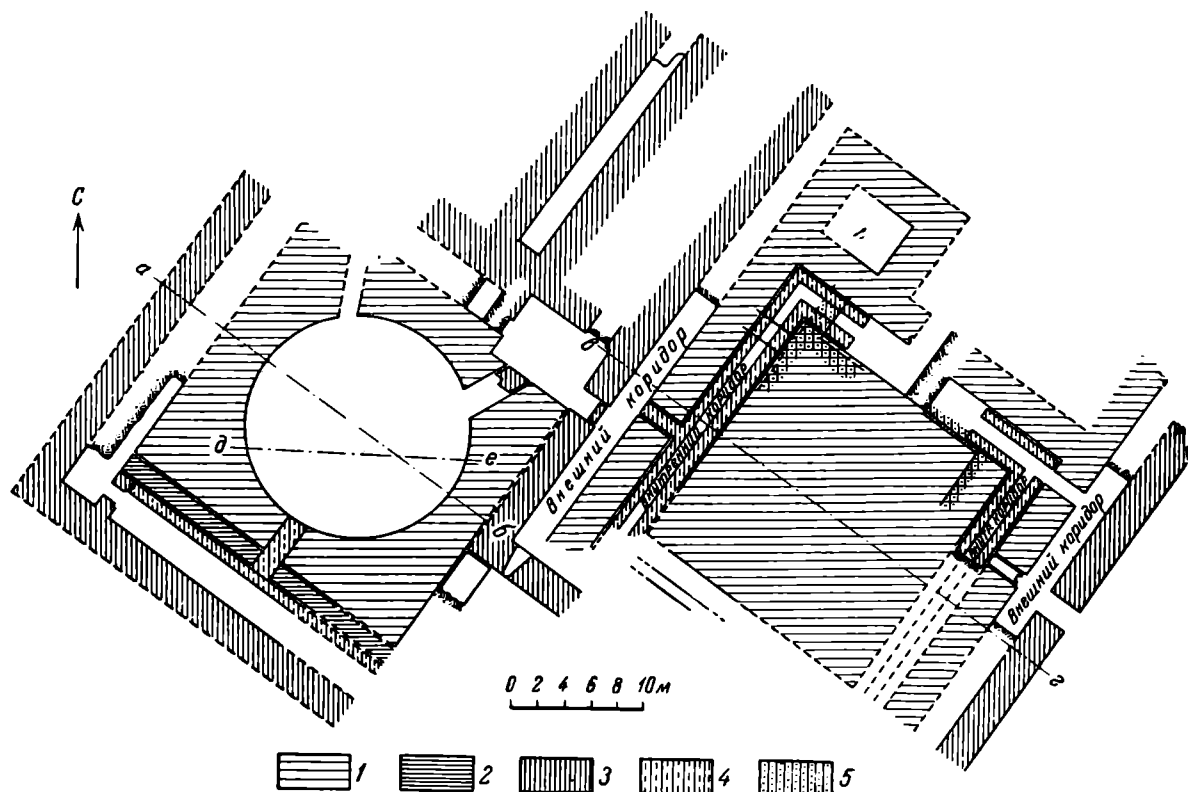


Рис. 1. План центральной части храмового комплекса: Круглый зал и двухэтажное сооружение

1 — стены I этапа возведения; 2 — стены IIа этапа возведения; 3 — стены IIб этапа возведения; 4 — стены III этапа возведения; 5 — стены второго этажа

шириной 1,55 м. Проход здесь еще продолжал функционировать, северо-восточный же закладывался тонкой стенкой, превратившей его в небольшое служебное помещение ($2,05 \times 2,6-3,5$ м), которое, вероятно, со стороны зала закрывалось завесой. К возникшей при этом уступчатой сырцовой закладке пристраивается сложенный из жженных кирпичей и декоративных терракотовых плит на толстом слое глиняного раствора резервуар (размером $1,05 \times 0,7$ м при сохранившейся высоте 0,35 м), тщательно оштукатуренный белоснежным гипсом.

Во втором крупном строительном периоде (этап II б) почти по всему внешнему периметру здания возводятся дополнительные стены и возникает обводной коридор. Юго-западный проход закладывается полностью, функционирует только северный. Если первоначально между Круглым залом и двухэтажным зданием был разрыв, то теперь система коридоров соединяет их воедино.

К последнему строительному этапу можно отнести дополнительную стену метровой ширины, выстроенную вдоль наружного юго-западного фаса зала.

Те же хронологические этапы характеризуют процесс возведения и застройки сооружения, находящегося к востоку от Круглого зала².

Основным строительным материалом служил сырец прекрасного качества с добавкой большого количества рубленой соломы. Кирпич квадрат-

² Н. И. Крашенинникова. Ук. соч., стр. 43—44.

ный, преобладающий размер стороны 40 см (варианты 38—42 см) при толщине 14 см (варианты 12—15 см). Отмечено более высокое качество сырца в ранних строительных этапах. В конструкции колонн был использован жженный кирпич двух форм: квадратный (размер стороны 38 см, толщина 8 см) — в кладке плитов и сегментовидный (четверть круга) с циркульным очертанием наружного края — в кладке стволов и баз. Формовка тщательная, особенно у кирпичей лекального профиля; перед обжигом кирпичи ангобировались. Прочность их очень высока, по данным лабораторных исследований она соответствует марке «100». Кирпичи укладывались на слое гипсового раствора толщиной 1—2,5 см. В гипс в качестве замедлителя схватывания и с целью экономии этого ценного в то время сырья добавляли цемьянку. Облицовочная штукатурка под окраску колонн, стен зала, грунтовка глиняных статуй, терракот и акантов производилась чистым белым гипсом³.

Дерево применялось в перекрытиях зала и проходов. На щековых стенках обоих вскрытых проходов в сырцовых кладках через каждые 43 см были поставлены балки (диаметром 30 см при высоте до 3,2 м) со слегка подтесанной под плоскость внешней стороной. Они служили опорой для горизонтальных балок перемычки такого же диаметра, отесанных с двух сторон до 16 см. Это плоское перекрытие несло всю тяжесть лежащих выше кладок.

В завалах верхних участков стен встречались рассыпавшиеся кусочки балок диаметрами 7—9 и 14—17 см, истлевших уже к моменту древних обрушений стен. Рядом с ними всегда находились обломки гипсового раствора с отпечатками балок круглого сечения таких же диаметров или отесанных топором. Микроскопический анализ дерева, произведенный С. Ю. Рожановским, показал его принадлежность к разновидности местного можжевельника — арчи *Juniperus turcomanica* B. Fedtsch., произрастающей на горных склонах Копет-Дага. Длина бревен этих деревьев при крупном диаметре не превышает 3—3,5 м.

В высотном решении Круглый зал представлял собою двухъярусное в интерьере сооружение, окруженное по периметру в уровне нижнего яруса коридором. К настоящему времени сохранились лишь стены нижнего яруса на высоту до 5 м от подошвы с ясно читаемой кладкой и еще выше на 1 м — из разрыхленного сырца. Начало верхнего яруса находилось во всяком случае выше 5 м. Предпринятые на этом уровне расчистки юго-восточного массива кладки стены показали характер выкладки кирпичей при сооружении круглого в плане интерьера и почти квадратного внешнего контура (рис. 2). Укладка каждого горизонтального ряда производилась не одновременно и начиналась от юго-западного прохода, расположенного на главной оси здания. Сначала выводили круг диаметром 17 м, выложенный в два с половиной кирпича (ширина его 1,1 м), затем выкладывался наружный контур в четыре ряда кирпича. Внутреннее пространство образовавшихся в углах треугольников заполнялось сырцом. На неодновременность процесса возведения внутреннего кольца и основного массива стен указывают разные уровни их горизонтальных рядов, использование половинок кирпичей для создания вертикальной перевязки в кладке внутреннего кольца и отсутствие перевязки кирпичей последнего с основным массивом стены. Расчистка кладки кирпичей над перемычкой северного прохода показала здесь диагональное по отношению к оси расположение сырца. Кладки верхнего яруса стен, достигающих толщины 2,35 м, давно обрушились, заполнив внутреннюю чашу зала и оплыв ча-

³ Н. С. Гражданкина. Древние строительные материалы Туркмении. Тр ЮТАКЭ, VIII, Ашхабад, 1958, стр. 46—49, 205—206. По определению Н. С. Гражданкиной, в условиях жаркого климата Южной Туркмении с пониженной влажностью воздуха гипс был наилучшим вяжущим материалом в древнем и средневековом строительстве. Известь, проявляющая свои лучшие качества в условиях более низкой температуры и большей влажности, не применялась в парфянских постройках Нисы.

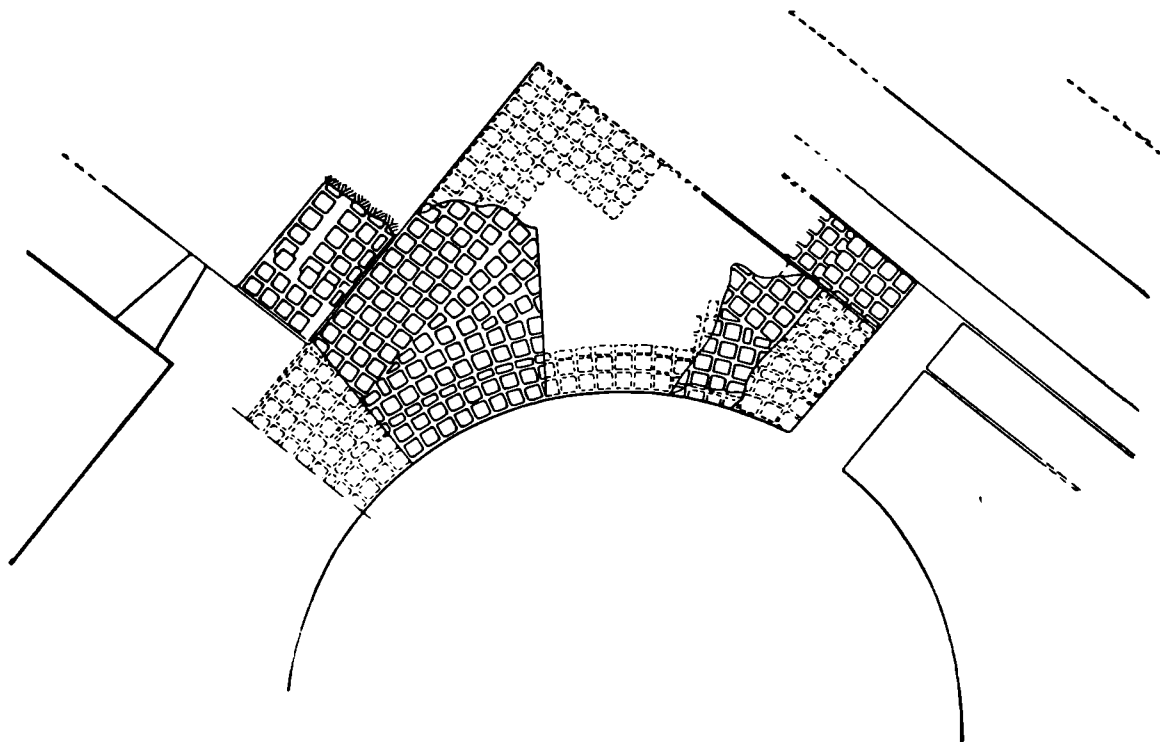


Рис. 2. Характер выкладки кирпичей в ю.-в. части здания при переходе от круга к квадрату

стично наружу. В завалах находились обломки колонн из жженных кирпичей с лекальным краем диаметром 47,5; 48; 51 и 52,5 см, многие десятки фрагментов отдельных кирпичей тех же диаметров, а также гипсовых валов от баз и терракотовых акантов. Под завалами найдены фрагменты крупных разбитых глиняных окрашенных статуй.

Поскольку стены нижнего яруса сохранили гладкую оштукатуренную поверхность на высоту до 4,25 м от пола и никаких следов наличия колонн на полу и под полом здания не обнаружено, совершенно несомненно существование пристенной колоннады в верхнем ярусе. Судя по размерам плитов баз, глубина колоннады достигала 0,80—0,85 м. Становится ясной необходимость точного выведения внутреннего кольца стен зала для получения кольца колоннады верхнего яруса и установки в интерколумниях глиняных статуй.

Выше уже говорилось о строительных периодах изучаемого объекта. В интерьере зала они отмечены тремя слоями гипсовой штукатурки стен по двум глиняно-саманным смазкам и тремя слоями промазки пола. Архитектурный декор — аканты и декоративные плиты, а также глиняные статуи, несут следы неоднократной окраски по гипсовой грунтовке, иногда с изменением цвета. Наиболее употребительными были бордовый, ало-розовый, бирюзовый и цвет слоновой кости. Узкие углубленные места у волос статуй, складок одежд, у прожилок акантов и профилей карнизов декоративных плит часто тонировались черной краской, подчеркивая выпуклость форм.

Значительная часть зала была вскрыта ниже пола на 42 см, и здесь же были заложены три глубоких шурфа. Вскрытия показали, что фундамента у здания нет. Перед возведением стен была проведена подготовительная работа, выразившаяся в подсыпке земли с целью выравнивания рельефа материка. В виде специального основания был уложен пласт плотно утрамбованной сырой глины толщиной 21 см, с прослойкой посредине глиняной промазки, содержавшей большое количество рубленой соломы. До сооружения этого основания на сnivelированном материке было уложено несколько десятков куч камней, не превысивших своими вершинами промазки первого пола. Они, видимо, выполняли роль нивелировочных

точек для уровня пола. Высота обмазок пола также равна 21 см. Отсутствие фундаментов под стенами здания связано с особым качеством материала Старой Нисы, обладающего высокой прочностью благодаря большому содержанию гипсовых солей, цементирующих его.

Стратиграфическая картина завала, заполняющего зал на высоту от 4 до 6 м, представлена на рис. 3. На самом полу, в слое, относящемся к первому периоду запустения зала, залегал слой строительного мусора значительной толщины. Он состоял из мелких фрагментов черепицы, архитектурного декора, фрагментов обожженных кирпичей от колонн и огромной массы гипсового раствора — от колонн и еще каких-то профилированных частей (по-видимому, от потолка). Здесь явно были видны следы осуществленной еще в древности разборки перекрытия и сброшенных колонн. Где-где по отвалам связывающего раствора можно было проследить места расположения сброшенных стволов колонн. Ценный строительный материал — крупные балки перекрытий, черепица, жженный кирпич — был изъят сразу же после заброса здания; обломки стволов колонн и целые жженные кирпичи уцелели лишь там, где они попали под крупные обвалы сырцовых кладок. На этот слой строительного мусора были сброшены из второго яруса куски глиняных статуй. После этого зал разрушали только естественные силы природы: ветер, осадки, землетрясения.

Позднее, когда на полу зала уже сложился слой разрушения (толщиной около 0,6 м в середине и до 1,5 м у стен), площадь зала и окружающих коридоров (и это не единственный пример на Старой Нисе) в последний раз использует человек. В течение длительного времени здесь находили пристанище пастухи, сложившие из кусков кирпичей грубые очаги, оставившие следы около двух десятков кострищ, кости домашних животных, обломки грубого кухонного котла из глины с примесью дресвы, чашек, кувшинов и жаровен. Топливом служили части жердей, видимо, извлекавшихся из завалов, и верблюжья колючка. Штукатурки стен в юго-западной части зала, а также стенок северо-восточного прохода, к тому времени еще сохранившего перекрытие, обожжены до красноты на высоту до 1,0—1,5 м. Значителен и слой отвала золы.

Далее историю разрушения зала характеризует ряд мощных обвалов стен верхнего яруса, продолжавшихся со значительными перерывами вплоть до XV в. После этого происходит постепенный размыв и выветривание верха массива стен нижнего яруса, а также продолжается заполнение зала натечными слоями. Из многовековых слоев, отложившихся в зале, датированы лишь два: к XII в. относится слой с керамикой, покрытой голубой и темно-зеленой глазурью, кувшином со штампованным орнаментом и фрагментами стеклянных изделий. Слой XV в. содержит кашпунную керамику с росписью растительного орнамента кобальтом под бесцветной глазурью.

Коридоры, обводящие зал, соединяли его с двухэтажным сооружением, возможно, с группой комнат к югу от него, а также с помещениями к северу от зала. Восточный коридор не доходит до конца наружного фаса зала, фактически являясь наружным обводным коридором двухэтажного сооружения, и уходит далеко на север, за пределы Круглого зала. Этот коридор сохранил часть сводчатого перекрытия, выведенного в два ряда сырца при помощи кружал, на что указывает наличие полочек шириной 15 см на высоте 3,9 м от пола.

Свод сложен из радиально положенных рядов сырца. Сохранившееся основание свода позволяет судить о характере кривизны его, как несколько превышающей полуциркульное очертание. Сводчатые перекрытия характерны и для других коридоров зала. Южная стена коридора сохранила световой проем (48 × 93 см), доходящий своим верхом до уровня пят свода коридора. С целью получения большего пучка света в стене, достигающей 2,5 м толщины, проем выведен со скосами, расширяющимися его к внутренней плоскости до размера 1,35 × 1,93 м.

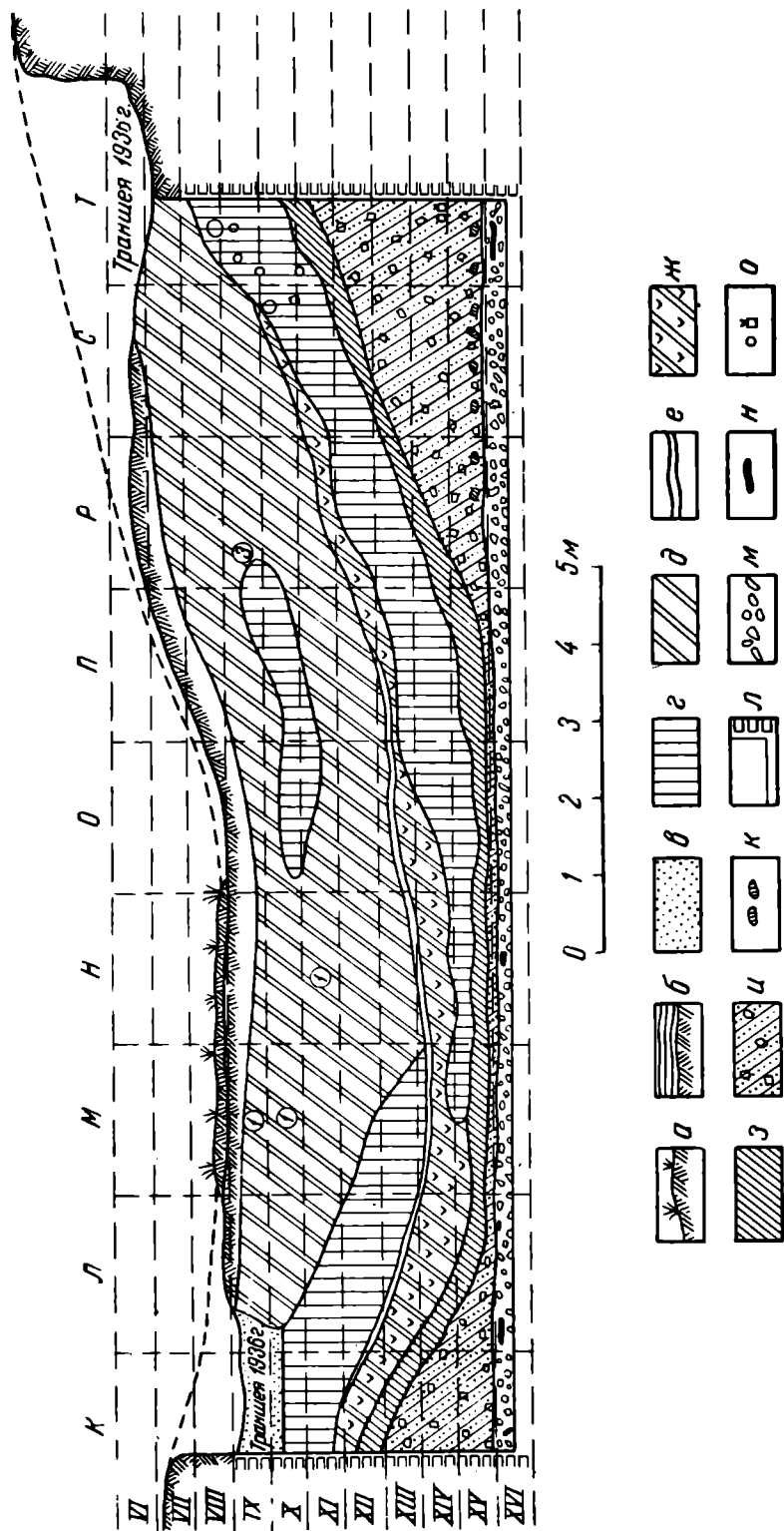


Рис. 3. Разрез слоев в зале по линии д—е

а — современный дерновый слой; б — погребенный дерновый слой; в — насыпная земля; г — завал крупных кусков сырка, включающий куски истлевших балок и гипса; д — рыхлый натечно-надувной слой с редким включением мелких обломков кирпичи-сырка, к центру значительно уплотняется; е — рыхлая зеленоватая прослойка (смесь леса и гипса); ж — чистый слоистый натек средней плотности; з — рыхлый натечный слой с включением мелких кусков кирпича-сырка; и — рыхлый натечно-надувной слой с обломками сырка, переходящий в очень плотный натек в центре зала; к — куски сырцово-массы с отпечатками камыша; л — уровень пола и сырцовая стена зала; м — слой строительного мусора на полу зала; н — пласти скульптурной глины; о — гипсовые шары с оттисками монет

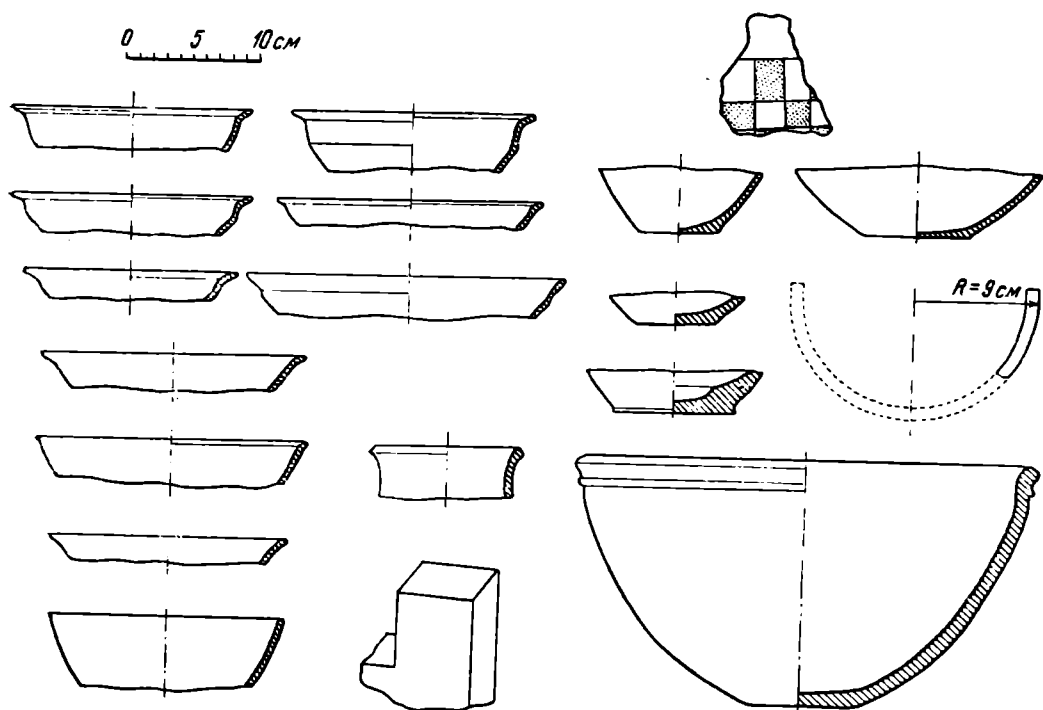


Рис. 4. Находки в промазке нижнего пола

Находки под полом и в его первой промазке связаны со временем сооружения зала (рис. 4). Среди них несколько фрагментов тонкостенных красноглиняных чашечек отличного качества, в профиль имеющих изломы в верхней части и отвороты краев наружу. Подобные типы чашечек относятся к наиболее раннему комплексу парфянской керамики Старой Нисы и датируются II в. до н. э. Традиция излома стенок чашек близ венчика уходит своими корнями в предпарфянское время. Точно датированные остраками комплексы керамики из винохранилиц I в. до н. э. дают чашечки с более грубым черепком, в профиле в верхней части не излом, а легкое скругление. На стенках чашечек, собранных из-под пола зала, сохранились остатки черной, бордовой, терракотовой, ало-розовой, белой краски. Кроме того, в промазке нижнего пола был обнаружен шарик чистой ало-розовой краски и ком зеленоватой пластичной глины, из которой изготовлялись статуи. Эти находки с несомненностью указывают, что время появления статуй в зале и их окраска восходят к изначальному периоду возведения зала. В промазке пола найден разбитый открытый глубокий чашевидный сосуд, содержащий некогда готовый к употреблению гипс, который растекся и застыл толстыми наплывами, а также зубец от одной из декоративных плит. В подстилающем слое под зданием был найден фрагмент сосуда с росписью коричневой краской, относящегося по типу к культуре Анау I. В данном месте он случаен, но факт нахождения черепка в насыпном слое является показателем существования где-то поблизости поселения эпохи энеолита, откуда и была выбрана земля для нужд строительства на Нисе.

Находки на полу свидетельствуют об особом назначении зала: в составе их нет ничего бытового. Со временем функционирования зала и обводных коридоров связаны находки белых шаров и геммы-инталы. 17 шаров (рис. 5) диаметром от 7 до 10 см сформованы от руки из пластичного гипса с примесью яичного белка (видны осколки скорлупы). Пустоты внутри шаров заполнены семенами дикорастущего катрана, имеющего большое содержание крахмала и обладающего бродильными качествами. По предположению М. Е. Массона, шары эти являлись вотивными приношениями и были связаны с какими-то религиозными обрядами, а рас-

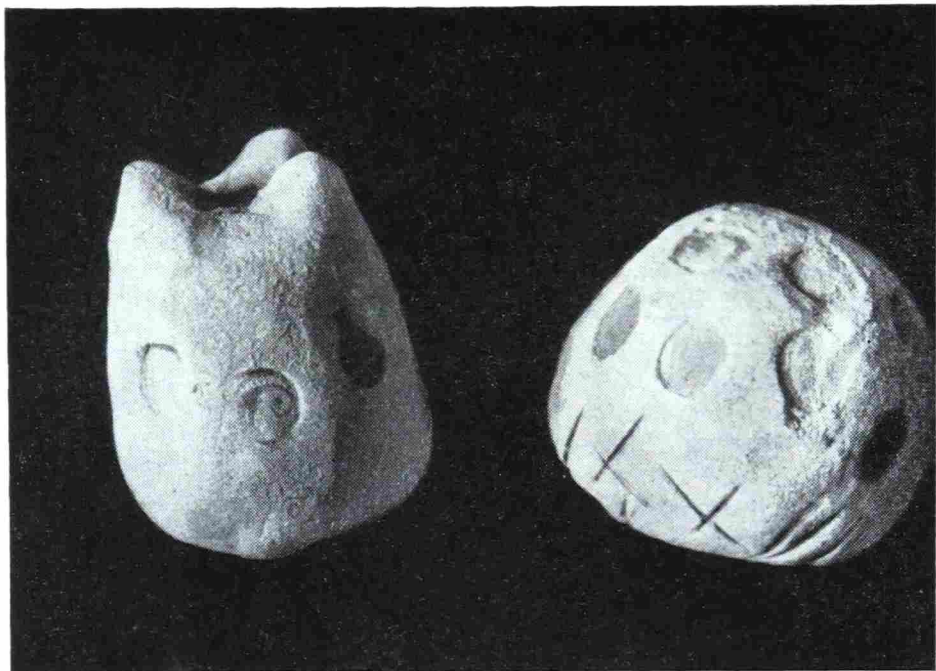


Рис. 5. Гипсовые шары с оттисками драхмы Фраата IV

тение, может быть, служило сырьем для производства священного напитка хаомы⁴.

Поверхность шаров покрыта насечками и оттисками монет — аверса или реверса. На двух из них на кружке диаметром 1,5 см в точечном круге определяется изображение головы бородатого человека, повернутой вправо (на монете соответственно влево). Три ряда лент перехватывают длинные пряди его волос и ниспадают сзади, перед лбом расположена луна со звездой. Подобное изображение имеет драхма Фраата IV (38/37—3/2 гг. до н. э.)⁵ (рис. 6).



Рис. 6. Прорисовка оттиска аверса драхмы Фраата IV на гипсовом шаре

Сфероконические и конусовидные предметы, изготовленные из камня или терракоты, были встречены при раскопках на Мальте, на Кипре, в Винче (Югославия). Символический смысл их пока не выяснен, но votivное назначение совершенно несомненно. Об этом наглядно свидетельствует, в частности, находка двух таких каменных конусов *in situ* в Митреуме парфянского города Дура-Европос⁶. Ниса дает более

ранний пример использования этого рода посвященных предметов в парфянской культовой обрядности.

Найденная в Круглом зале гемма из полупрозрачного коричневого камня представляет собой овальный скарабеонд (16 × 13,5 мм при максимальной высоте 7,5 мм), выпуклый сверху, со скошенными боковыми гранями. Вдоль камня просверлено отверстие для ношения на шнуре. На плоской части помещено превосходно выполненное углубленное изображение свавущего оленя (рис. 7). Среди оттисков печатей на черной массе, происходящих из Большого дома Старой Нисы, подобного оттиска нет⁷. Изображение оленя имеется на монетах Орода I и Фраата IV (вто-

⁴ М. Е. Массон. Новые археологические данные по истории рабовладельческого общества на территории Южного Туркменистана. ВДИ. 1953. 1. стр. 149.

⁵ J. de Morgan. Manuel de numismatique orientale. I. Paris, 1923—1936. стр. 159.

⁶ E. de Maneyville. Le betyle de Malte. «Melanges syriens offert à m. R. Dus-saut», 2. Paris, 1939. стр. 893 сл.

⁷ М. Е. Массон. Г. А. Пугаченкова. Оттиски парфянских печатей из Нисы. ВДИ. 1954. 4. стр. 159—169.

рая половина I в. до н. э.)⁸. Олень на гемме близок великолепной горельефной протоме скачущего оленя с ветвистыми рогами на бронзовом зеркале II в. до н. э. из Старой Нисы⁹. Нашу гемму также можно отнести ко времени II—I вв. до н. э.

Архитектурный декор из верхнего яруса Круглого зала очень сходен с декором Квадратного дворцового зала, который восходит ко II в. до н. э.

а) архивольты с основанием дуги немногим более 1 м, оформлявшие либо световые проемы, либо ниши для статуй в интерколумниях;

б) декоративные плиты — с зубчатым оформлением двух сторон плиты при гладком поле (34 × 36 × 5 см), с рельефной двенадцатилепестковой розеткой или пальметтой на плоских плитах, верхний и нижний края которых оформлены шестью почти сомкнутыми полусферическими «горошинами»;

в) декоративные плиты (36 × 37 × 5 см), оформленные вверху и внизу карнизами с шестью мотивами орнаментации в центре, между двух стреловидных сквозных прорезей четырех типов. Среди этих орнаментальных мотивов — сквозная прорезь полумесяца, врезанные знаки в виде «селевкидского якоря» и четырехлепестковой розетки, рельефная палица Геракла, колчан со стрелами, львиная маска¹⁰;

г) пятиступенчатые терракотовые зубцы-мерлоны высотой 26,5 см со стреловидными сквозными прорезями высотой 13,5 см;

д) терракотовые аканты пяти типов с характерным четырехкратным горельефным членением листа, со свисающей вершиной, рельефно выделенным центральным прожилком и с мягко заостренными контурами лепестков (рис. 8). Они различаются по высоте, степени изогнутости вертикального и горизонтального профилей, а также размером и профилем основания. Максимальная высота у встреченных нами акантов в Круглом зале не превышает 27,5 см (в фрагментарном состоянии). Однако для наиболее крупных акантов, оформлявших, судя по профилю, четыре угла под абакой, можно предположить большую высоту. Наличие трех типов небольших акантов и двух типов крупных свидетельствует о двухрядном акантовом оформлении капителей.

Терракотовый декор крепился на толстом слое гипса, аканты же дополнительно крепились одним-тремя штырями. Детали декора оттискивались из глины в формах, после чего, особенно аканты, подправлялись резцом. Исключением являются четыре фрагмента от ремонтных зубцов-мерлонов, изготовленных резцом из тонкой плитки глиняного теста, с аморфным вырезом взамен стройной стреловидной прорези.

О статуях Круглого зала известно пока немного, так как остатки их еще не извлечены. Можно лишь говорить о технике их выделки и мате-



Рис. 7. Оттиск геммы-инталы из Круглого зала

⁸ J. de Morgan. Ук. соч., рис. 143, стр. 144.

⁹ Г. А. Пугаченкова, Л. Я. Елькович. Очерки по истории искусства Туркменистана. Ашхабад, 1956, стр. 23.

¹⁰ Мы не останавливаемся на детальном анализе этих мотивов, их интерпретации и датировке, поскольку они уже опубликованы. См. Г. А. Пугаченкова. Архитектурные памятники Нисы. Тр. ЮТАКЭ, I, Ашхабад, 1949, стр. 216—226; е е ж е. Пути развития архитектуры Южного Туркменистана поры рабовладения и феодализма. Тр. ЮТАКЭ, VI. М., 1958, стр. 81—84, 96—97.

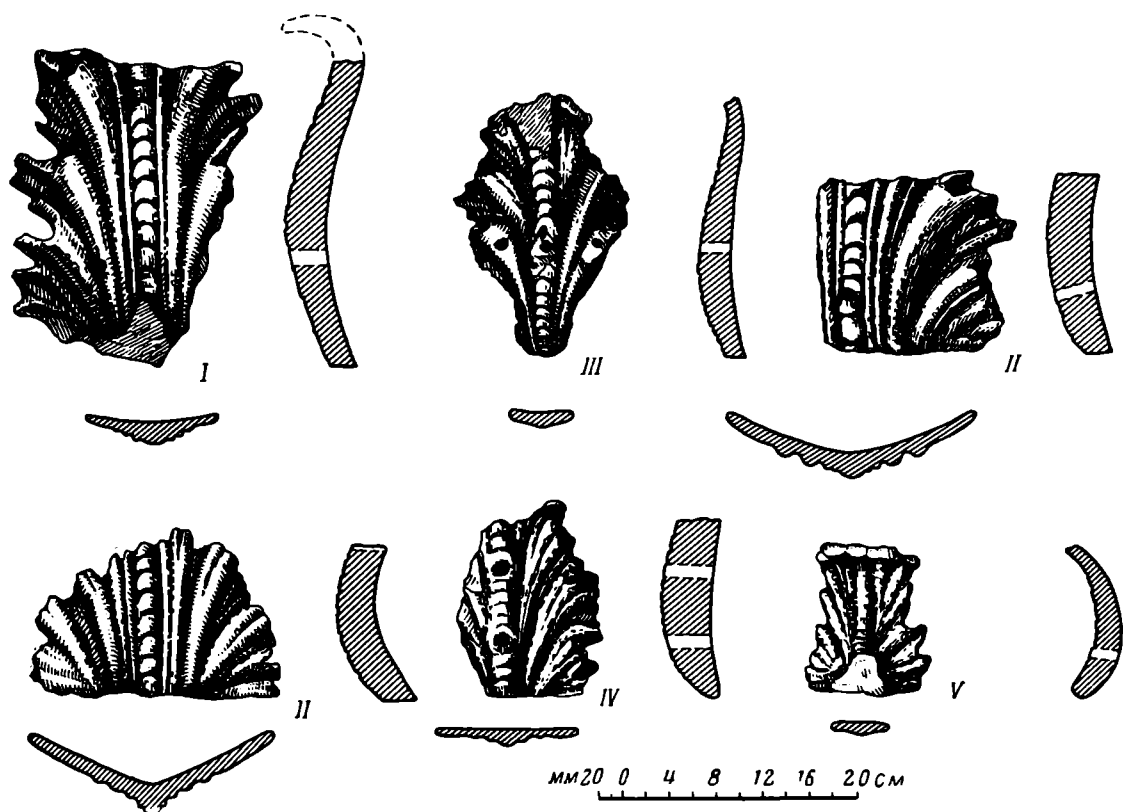


Рис. 8. Аканты Круглого зала, разрезы вертикальных профилей и оснований

риале, из которого они изготовлены. На деревянный каркас наращивались слои специально заготовленной зеленоватой пластичной глины; окончательная отделка статуи заключалась в обмазке слоем желтой тонкоотмученной глины толщиной в несколько миллиметров. По слою тончайшей белоснежной гипсовой грунтовки фигуры окрашивались минеральными красками в бордовый, черный, синий и другие цвета¹¹. В качестве арматуры использовалась также толстая свинцовая проволока, возможно и камыш.

На основании анализа архитектурного декора и немногих упомянутых выше находок (керамика из-под пола, гемма) время сооружения Круглого зала можно отнести ко II в. до н. э. Скорее всего оно восходит к эпохе Митридата I (171—138 гг. до н. э.).

Последним временем активного функционирования уже обросшего пристройками и подвергавшегося ремонта зала был конец I в. до н. э., на это указывают votivные шары с отпечатками монеты Фраата IV. От эпохи младших аршакидов в зале не встречено следов. Видимо, юго-западная группа построек, как и вся крепость, лишилась того внимания, которое уделялось старшими аршакидами. Мы не видим здесь нового строительства, хотя здания сберегаются и, возможно, время от времени еще используются.

Парадное оформление Круглого зала, отсутствие каких-либо бытовых остатков, находки votивных шаров с оттисками царского профиля, резервуар ритуального назначения в маленькой комнате, образованной из северо-восточного прохода, — все это приводит к заключению о его культовом назначении. К этому выводу, как будет показано дальше, приводит нас и анализ его архитектуры.

Одним из важных элементов итога любого историко-архитектурного ис-

¹¹ Материал. техника изготовления, окраска статуй аналогичны статуям Квадратного зала. См. по этому вопросу: Л. И. Ремпель. Терракоты Мерва и глиняные статуи Нисы. Тр. ЮТАКЭ, I, стр. 355—372; его же. Новые материалы к изучению древней скульптуры Южной Туркмении. Тр. ЮТАКЭ. II. Ашхабад, 1953. стр. 184—185.

следования в тех случаях (а их большинство), когда памятник прошлого доходит до наших дней в виде руин, является реконструкция его первоначального вида. Основанная, с одной стороны, на сумме конструктивно-технических и археологических наблюдений, с другой — на данных сравнительного анализа и стилевых аналогий, она позволяет воссоздать ведущие принципы архитектурной композиции и характер отдельных архитектурных форм. Даже если при этом некоторые детали спорны, высотные соотношения приблизительны, последующие изыскания позволят со временем внести разного рода частные коррективы. Но сколько бы ни живописать словами о том, чем памятник «мог быть» — лишь реконструкция дает наиболее отчетливое представление о его образном строе, который всей силой своих художественных средств воздействовал на современников, порождая силу тех эмоциональных переживаний, вне которых немислимо подлинное творение архитектуры. А ведь за этим следует и более расширенный смысл постижения тех художественных закономерностей, которые формировали эстетические воззрения народов и особенностей стилевых направлений в архитектуре различных стран. Археология не вправе замыкаться лишь в рамках истории материальной культуры, ибо там, где речь идет об археологических открытиях памятников искусства и архитектуры, они неизбежно уводят мысль исследователя в область духовной культуры прошлого.

При всей разрушенности Круглого зала Старой Нисы, он дает достаточно реального материала и наблюдений для составления его графической реконструкции¹².

Как уже сказано выше, нижний ярус внутреннего цилиндра сохранился до 5 м высоты, а с остатками оплывшего, разрыхленного кирпича — до 6 м. Таким образом, высота 1-го яруса устанавливается в пределах 6 м. Стены его были гладко оштукатурены глино-саманным слоем, с чистой гипсовой побелкой поверх; штукатурка прослеживается до 4,25 м, выше она уже смыта. Спокойную гладь нижнего яруса перебивали лишь три дверных проема, подчеркивающих расчленение круга натрое: южный вход лежит на главной оси, два других — под углом несколько менее 60° по отношению к ней.

Второй архитектурный ярус, полностью разрушенный, отступал от внутреннего контура стены, что было предусмотрено уже в начале строительства. Это отчетливо выражено самой техникой сырцово-кирпичной кладки в виде внутреннего кольца в 2,5 кирпича (1,1 м со швами), прослеженного при снятии слоя пушонки и зачистках в юго-восточном секторе здания. В течение долгих веков кладки и архитектурные элементы этого 2-го яруса, так же как рухнувшее перекрытие, заполняли зал. По предварительному подсчету высота его должна была достигать около 6 м.

С этим совпадают и более уточненные данные, полученные на основании исчисленных ордерных отношений располагавшейся здесь кирпичной колоннады. Отрезки упавших колонн и фрагменты лепальных кирпичей от их стволов имеют радиусы от 47,5 до 53 см; эти колебания размеров явственно указывают на применение энтазиса. Исходя из соотношений коринфизированных колонн Квадратного зала Старой Нисы (деревянный, оштукатуренный глиной и гипсом ствол одной из них при раскопках был найден упавшим на пол)¹³, приближающихся к классическому соотношению 1 : 10, получаем высоту колонн близкой к 5 м. К этому прибавляется 36 см высоты пьедестала и 60 см на антаблемент (о них — ниже); таким образом, общая высота 2-го яруса была близка к 6 м.

¹² Первый вариант реконструкции Круглого зала, основанный на неполных данных вскрытий 1950—1953 гг., был опубликован. Г. А. Пугаченкова. Пути развития... стр. 100 сл.

¹³ См. С. А. Ершов. Археологические исследования на городище Старая Ниса в 1946 году. Тр. ЮТАКЭ. I. рис. 8; Г. А. Пугаченкова. Реконструкция Квадратного зала парфянского ансамбля Старой Нисы. Тр. ЮТАКЭ, II, стр. 144.

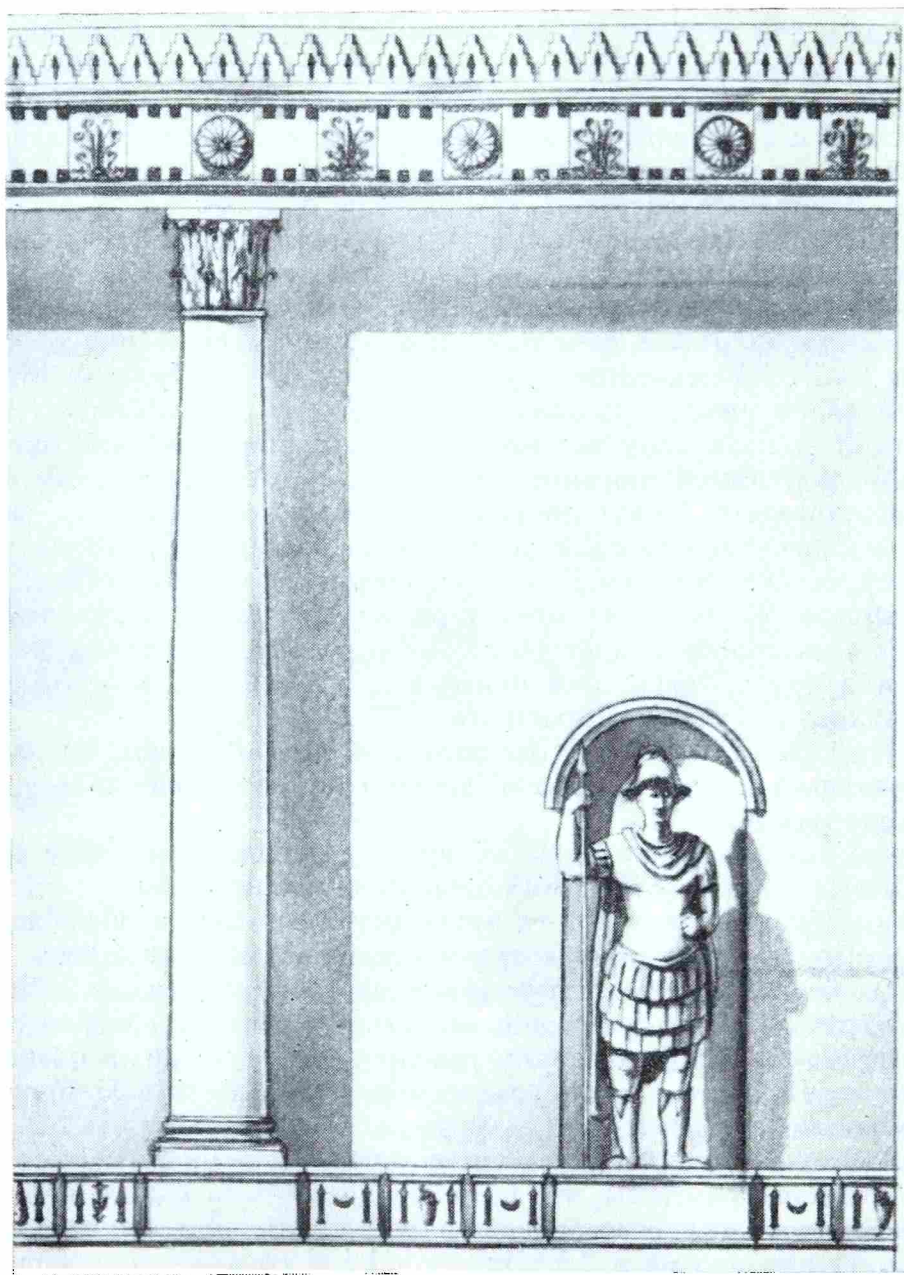


Рис. 9. Деталь реконструкции интерьера верхнего яруса зала

Детали ордера реконструируются по многочисленным фрагментам, обнаруженным в завалах (рис. 9). Колонны имели базы, от которых найдены каменные плиты и гипсовые обломы в виде двух типов валов диаметром 76—78 см (при высоте 10—11 см) и диаметром 56 см. Таким образом, все говорит о применении баз «аттического» профиля, которые использованы и в других помещениях Южного комплекса Старой Нисы и вообще имели широкое распространение в античной архитектуре Среднего Востока¹⁴.

Колонны были круглыми — они примыкали к стене лишь плитами баз. Кирпичные стволы их, как указано выше, выводились с энтазисом; поверхность стволов также оштукатурена гипсом. Что касается капителей, то их оформляли терракотовые аканты, скреплявшиеся с кладкой на гипсовом растворе и металлическими штырями¹⁵. На некоторых из них видны следы окраски в малиновый, бордовый, бирюзовый и палевый цвета.

¹⁴ Г. А. Пугаченкова. Архитектурные памятники Нисы, стр. 210 сл.

¹⁵ Характеристику акантов из Квадратного зала и юго-западной части Южного комплекса Старой Нисы см.: Г. А. Пугаченкова. Архитектурные памятники Нисы, стр. 226 сл.; Е. А. Давидович. Отчет о раскопках 1947 г. на площади Квадратного зала Старой Нисы. Тр. ЮТАКЭ, II, стр. 114 сл.; Г. А. Пугаченкова.

Находки в Круглом зале (и за ним) значительного числа фрагментов массивных терракотовых плит с рельефными изображениями полумесяца, розетки, горита, палицы, фигурного знака-тамги и львиной маски (уже известных ранее из Квадратного зала)¹⁶ выдвинули вопрос о первоначальном их местонахождении. Здесь на помощь приходит аналогия из эллинистического строительства — мы имеем в виду круглый храм Арсинойон на Самофраке, где подобные рельефные элементы входили в основание 2-го колонного яруса над гладью нижнего участка стены¹⁷. Очевидно, и в нашем случае венчанием 1-го яруса и, вместе с тем, основанием 2-го служил пояс, выделявшийся бордовой окраской на белом фоне стен. Здесь шло чередование упомянутых рельефных облицовочных плит с пьедесталами колонн и скульптурных фигур.

В архитектурную разработку антаблемента входили тяги, несложно-профилированные полками и четвертными выкружками, а также те терракотовые плиты с рельефными розетками или пальметтами, чередующиеся с плоскими плитами, имеющими трехзубчатые края, которые известны по Квадратному залу Нисы. Возможно, что в завершение ордера входила вереница терракотовых зубцов-мерлонов со стреловидными прорезями, найденных в завалах (хотя мы допускаем, что они могли принадлежать и внешнему карнизу здания). Выше следовало перекрытие.

Что касается окрашенных глиняных статуй, размещавшихся в интерколумниях, то сброшенные наземь при разрушении здания отдельные куски их были обнаружены на полу в виде бесформенных пятен, расчистка которых с участием опытного реставратора отложена на будущее. По отдельным фрагментам (складки одежд, пряди волос) можно судить, что они были более натуральной величины, достигая 2,2—2,3 м. Находки терракотовых фрагментов профилированных архивольтов диаметром до 1,1 м указывают, что статуи располагались на фоне неглубоких арочных ниш¹⁸.

Каково же было число колонн и статуй? Исходя из наличия трех проходов, мы допускали первоначально, что число их могло равняться как минимум 12¹⁹. Однако при этом пролет архитравных балок между колоннами равнялся бы около 4,4 м, что превышает рабочую длину ствола копет-дагской арчи, равную в среднем 3—3,5 м. А этому размеру практически соответствует 16-кратная разбивка внутреннего цилиндра стен. При еще большем числе колонн пролеты интерколумниев будут уже слишком узки для установки статуй. Таким образом, число колонн скорее всего равнялось 16. Это число и наиболее отвечает форме плана, квадратной снаружи. К нему подводит нас и подсчет, основанный на размерах черепиц, извлеченных из завалов, так как при укладке плоских черепиц на 16-гранник стропильно-шатрового перекрытия расхождение граней внизу каждого ряда (с учетом бортиков) было равно 20 см, чему соответствует внутренний диаметр желобчатых черепиц, перекрывавших стыки граней, равный 22 см.

Вопрос о конструкции перекрытия разрешается следующим образом. Оно не могло быть купольным — ни сырцовый купол 17-метрового пролета, ни купол из жженого кирпича для этой эпохи невозможны (не говоря уже о куполах бетонных, которых Восток не знал). Между тем в зава-

Пути развития..., стр. 84. Так же, как и «аттические базы», акантизированные капители имели широкий ареал распространения в архитектуре Среднего Востока античной поры.

¹⁶ Г. А. Пугаченкова. Архитектурные памятники Нисы, стр. 216 сл.; сс же. Пути развития..., стр. 96 сл.

¹⁷ G. Neuman. Der Rundbau der Arsinoe. «Archaeologische Untersuchungen auf Samothrake». Wien, 1875, рис. 31.

¹⁸ Эти архивольты не могли принадлежать оформлению дверных проемов 1-го яруса, перекрытых прямыми перемычками и имевших значительно более обширные пролеты — 1,5; 1,55 и 2,05 м.

¹⁹ Гр. ЮТАКЭ, VI, вклейка, 3, а, стр. 104.

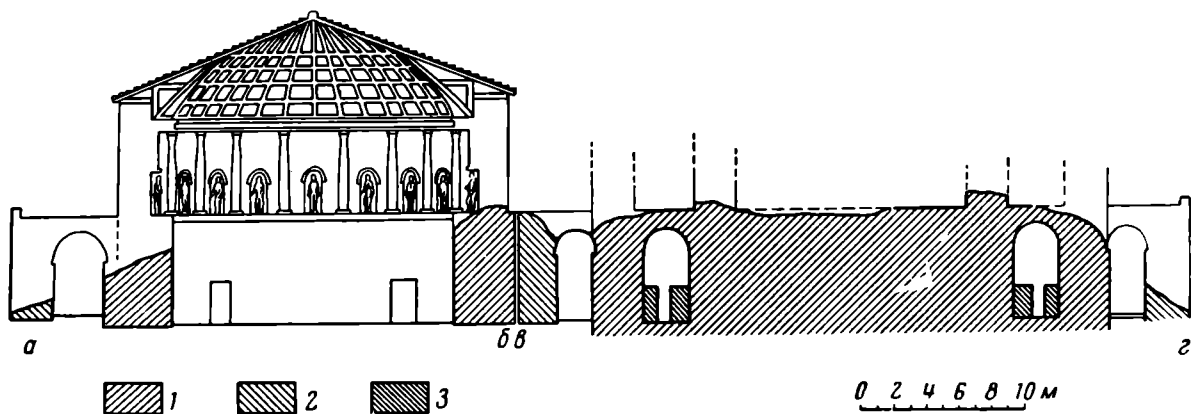


Рис. 10. Разрез руин центральных строений храмового комплекса по линии а — б — в — г с реконструкцией верхнего яруса Круглого зала

1 — I строительный этап; 2 — II строительный этап; 3 — III строительный этап

лах, как уже было показано, в большом числе встречены истлевшие фрагменты деревянных частей, хотя крупные деревянные элементы кровли и были при разрушении здания унесены. Однако при 17-метровом диаметре перекрытие не могло быть осуществлено и в традиционном для массового строительства Средней Азии приеме плоской кровли. Единственно возможная конструкция — это стропильно-шатровое перекрытие. Несущие стропильные балки и обвязки сплачивались системой врубок из отдельных отрезков деревянных стволов местной копет-дагской арчи, отличающейся исключительной прочностью и долговечностью. О покрытии Круглого зала скатной шатровой крышей говорят находки черепиц — плоских, желобчатых и треугольных в сечении (калиштеров). Судя по упомянутым фрагментам профилированных гипсовых обмазок по деревянным брускам и балкам, плафон был оформлен кессонами.

Техника стропильно-шатровых конструкций и черепичных покрытий чужда среднеазиатской традиции, она имела в парфянской Нисе чужеземный характер и явно связана с использованием приемов эллинистической архитектуры. В зодчестве эллинизма известны большепролетные, круглые в плане постройки с такого рода перекрытиями — Фимела в Эпидавре и Филиппейон в Олимпии (конец IV в. до н. э.), храм Арсинойон на Самофраке (III в. до н. э.). Освещение нисийского зала могло осуществляться через оконные проемы во 2-м ярусе (толщина стен достигает здесь 2,35 м) и через устроенный в шатровой конструкции световой фонарь²⁰.

Все приведенные выше данные легли в основу реконструкции первоначального вида Круглого зала (рис. 10). Что касается прилежащих обводных коридоров, то их сводчатые перекрытия в участках, зажатых между Круглым залом и «башней», сохранились местами целиком, с очертанием кривой, близким полуциркульному. Этот тип свода следовал, несомненно, по всему периметру обводных коридоров, в том числе и с западной стороны Круглого зала.

Вопрос о назначении Круглого зала возник с самого начала работ ЮТАКЭ. Предположение о том, что это мавзолей, не подкрепляется ни находками в нем, ни особенностями парфянского погребального обряда. Этому истолкованию противоречат как известные к настоящему времени данные о приемах парфянских захоронений в узких сводчатых замурованных камерах (Сузы, Дура-Европос, Новая Ниса), так и данные полного исследования Круглого зала. Раскопками установлено отсутствие каких-либо следов погребальных устройств на полу или под полами, а наличие в зале трех входов было бы неуместным для мавзолея, архитектуре которого должна быть присуща полная замкнутость интерьера.

²⁰ За отсутствием определенных данных на разрезе фонарь не показан.

Вместе с тем, архитектуру нисийского зала отличает особый, необычный характер. Необычна сама по себе его круглая форма. В монументальном зодчестве эпохи эллинизма она, как правило, связана была с культовыми сооружениями, каковы уже упомянутые Фимела, Филиппейон, Арсинойон на западе, а на востоке — круглый зал чайты в Гунтупале²¹ и «Абсидального храма» Таксилы (воздвигнутого в правление индо-парфянских царей)²². Исследователи Кой-Крылган-Калы в Хорезме пришли к заключению, что этот круглый в плане комплекс являл собою культовое сооружение, связанное с династическим культом хорезмийских царей²³. Уместно напомнить, что гораздо позднее сабейцы, которые придавали планам своих храмовых сооружений формы различных геометрических фигур, видя в этом — по Масуди — «символы и тайну, которую они скрывают», делали круглыми храм Миропорядка, храм Необходимости и храм Души²⁴.

На храмовую функцию Круглого зала Нисы указывает и обведение его коридорами. Оно характерно для квадратных в плане храмов в парфянских дворцово-храмовых комплексах Хатры (Ирак)²⁵ и Кухи-Ходжа (Сеистан)²⁶. Коридоры вокруг нисийского зала, с одной стороны, осуществляли изоляцию его от внешнего мира, с другой, — служили, очевидно, целям ритуальных процессий. Периметр этих коридоров, обводящих Круглый зал, огромен, в то время как число непосредственно примыкающих подсобных помещений незначительно. Между тем, например, в дворцовой группе того же южного комплекса Старой Нисы вокруг главного аудиенц-зала сосредоточены разного рода помещения, соединенные проходами, в то время как коридоры играют здесь незначительную роль.

Приведенные наблюдения позволяют с уверенностью говорить о храмовом назначении Круглого зала и «башни», взаимосвязанных, очевидно, в своих культовых функциях²⁷.

Вопрос о характере этого культа значительно сложнее, к его разрешению можно пока подойти лишь с определенными оговорками. Ввиду того, что до настоящего времени не установлены особенности древних локальных культов Средней Азии, проблема назначения храмовых сооружений неизбежно порождает дискуссию среди археологов. Достаточно, например, напомнить, что исследователи пнджикентских храмов до сих пор не

²¹ С. И. Т ю л я е в. Архитектура Индии. М., 1939, рис. 16.

²² J. Marshall. Taxila. Cambridge, 1951, I, стр. 152—153; III, табл. 24.

²³ С. П. Толстов. Работы Хорезмской археологической экспедиции АН СССР в 1949—1953 гг. Тр. ХЭ, II, М., 1958, стр. 192; С. П. Толстов, М. Г. Воробьева, Ю. А. Раппопорт. Работы Хорезмской археолого-этнографической экспедиции в 1957 г. Материалы ХЭ, 4, М., 1960, стр. 12.

²⁴ А. М. Беленицкий. Вопросы идеологии и культов Согда по материалам пнджикентских храмов. В сб.: «Живопись древнего Пнджикента». М., 1954, стр. 65.

²⁵ K. Erdmann. Das Iranische Feuerheiligtum. Leipzig, 1941, стр. 23 сл.

²⁶ E. Herzfeld. Iran in the Ancient East. London—New York, 1941, стр. 301.

²⁷ Реконструкция Круглого храма Старой Нисы, предварительная публикация которой вошла в VI том Трудов ЮТАКЭ, и его храмовое назначение были поставлены под сомнение В. Л. Ворониной (В. Л. Воронина. Доисламские культовые сооружения Средней Азии. СА, 1960, 2, стр. 45—46, прим. 3). Никакой веской аргументации при этом не приводится. Ссылка на отсутствие якобы в литературе указаний, на какую высоту сохранились стены зала, основана на незнакомстве с публикацией: М. Е. М а с с о н. Краткая хроника полевых работ ЮТАКЭ..., стр. 227. Считая, что «при гигантской общей высоте стен в 14 м (в действительности до 12,5 м.— Г. П., Н. К.) мы должны представить зал в виде глубокого цилиндра, особенно неприятного в сочетании с коническим перекрытием», В. Л. Воронина становится на позиции чисто субъективной оценки «приятного» и «неприятного» в архитектуре. Но уместно в этой связи заметить, что отношение общей высоты Круглого зала к его пролету было близко к пропорциям такого классического памятника, как римский Пантеон. Отрицая возможность применения стропильного шатрового перекрытия (не выдвигая при этом никакого другого возможного варианта), В. Л. Воронина мотивирует это тем, что «такая конструкция никак не отвечает сложившимся в Средней Азии приемам». Но, как показано выше, система перекрытия Круглого зала была связана с использованием опыта эллинистической строительной техники.

пришли к единому взгляду — связаны ли они с манихейством или с местной разновидностью маздеизма.

Основные монументальные постройки Южного комплекса Старой Нисы восходят к периоду оформления при Митридатe I (171—138 гг. до н. э.) царской крепости, получившей по имени основателя наименование Митридатокерт. В число их входят Круглый храм, «Башня», Квадратный аудиенц-зал и др. Воздвигнутый в период филэллинства старших Аршакидов, когда в сфере художественного творчества наблюдается жадная тяга к приобщению к высоким достижениям эллинистической культуры, Круглый храм отражает определенные тенденции верхушки парфянского общества.

Филэллины-аршакиды нередко демонстрировали свое внимание к греческим божествам, что нашло отражение в их монетном чекане, где встречаются образы Зевса, Геракла, Никл, Афины, Артемиды и др.²⁸ Полный цикл 12 верховных олимпийских богов предстает в многочисленных повторениях на культовых ритонах из Старой Нисы²⁹. Следует, однако, иметь в виду, что на местной почве чужеземные боги сливались с близкими по значению божествами местных религий, стойкая приверженность к которым не давала возможности эллинистическим культам пустить здесь глубокие корни, хотя их иконографические образы (а может быть, и обрядовая сторона) охотно воспринимались. В Парфавнисе, лежавшей в самом сердце коренных парфянских земель, преобладал в те времена зороастризм. Об этом красноречиво говорит набор теофорных имен, содержащихся на учетных документах-остраках из Старой Нисы, среди которых упоминаются Ормузд, Спендармат, Веретрагна, Тир, Сраоша, особенно часто — Митра (чье имя носили и два могущественнейших царя из старшей ветви Аршакидского дома — Митридатy I и II)³⁰. В западнопарфянских областях греческие боги сливались с локальными семитическими божествами. Так, в Хатре Афина становится Аллатой, Дионис — Дурсаром, Гадес — Ададом³¹. В Армении аршакид Арташес водрузил захваченные им греческие статуи Афины в храме Анахит, Зевса — в храме Ормузда, Гефеста — в храме Митры и т. д.³²

Есть все основания полагать, что во II в. до н. э. на восточнопарфянской почве в среде правящей верхушки, поддерживавшей филэллинские тенденции аршакидских царей, божества греческого пантеона, сохраняя эллинизированную статуарную иконографию, также наделялись функциями более или менее близких по значению божеств зороастрийского круга. Им-то, этим смешанным божествам, и мог быть посвящен парадный, обширный Круглый храм Новой Нисы. Исходя из иконографии богов на нисийских ритонах, можно предположить здесь сходные статуарные образы. Во II в. до н. э. они еще были близки к эллинистическим прототипам, облик их еще не столь резко «парфянизирован», как это наблюдается в первых веках нашей эры, например в скульптуре Хатры.

В архитектурном стиле Круглого храма наглядно видно, как в пору парфянского филэллинства заимствованная из восточноэллинистического зодчества композиционная идея и в целом и в деталях получает своеобразное преломление на базе местных творческих методов и традиций. При общем взгляде на восстановленный по археологическим данным интерьер бросается в глаза его общность с уникальным памятником восточного

²⁸ J. de Morgan. Ук. соч., рис. 143.

²⁹ М. Е. Массон, Г. А. Пугаченкова. Парфянские ритоны Нисы. Тр. ЮТАКЭ, IV, Ашхабад, 1959, стр. 156 сл.; Альбом — М.—Ашхабад, 1956, табл. I—XXXV.

³⁰ И. М. Дьяконов, В. А. Лившиц. Документы из Нисы, I в. до н. э. М., 1960, стр. 23—24.

³¹ Shinji Fukai. The Artifacts of Hatra and Parthian Art. «East and West», II, 2—3, 1960, стр. 173 сл.

³² Моисей Хоренский. История Армении. Пер. Н. С. Эмина. М., 1893, стр. 64—65.

эллинизма — самофракийским Арсинойоном (281 г. до н. э.)³³: гладь стен внизу, оформленный колоннадой верхний ярус, шатрово-стропильное перекрытие. Совпадают и детали архитектурной разработки: коринфизированный ордер колонн, особые рельефно-орнаментированные блоки у их основания, кессонированный плафон, черепичное покрытие кровли. Однако едва только мы приступаем к более детальному сопоставлению, как выступает специфика восточнопарфянского строительного дела. Отличны исходные строительные и декоративно-отделочные материалы: в нисийском храме применен сырец в кладке стен, жженный кирпич — в выкладке колонн, терракоты — в облицовках, в самофракийском же использован исключительно мрамор. Отличны мотивы упомянутых рельефов в основании колоннады: культовые и династические эмблемы Аршакидов в Нисе, жертвенные чаши и букрании в Арсинойоне; чисто парфянскую декоративную деталь составляют терракотовые зубцы-мерлоны. Мраморные статуи богов располагались в Арсинойоне на полу, а раскрашенные глиняные статуи Круглого храма были подняты вверх, в ярус завершающей колоннады. И в этом — дань парфянской традиции, ибо статуи Зала обожествленных предков на Старой Нисе расположены были также во 2-м ярусе³⁴, а на своде (или куполе) дворца Вологазов в Вавилоне представлены были золоченые фигуры богов³⁵. И, наконец, уже чисто восточный характер отличает наружную композицию Круглого храма Нисы: в нижней своей половине он был не круглым, как Арсинойон, но квадратным, переходя с уровня 2-го яруса к цилиндру, увенчанному конической скупьей³⁶.

Таким образом, Круглый храм Старой Нисы предстает перед нами, как памятник того своеобразного стиля раннепарфянской архитектуры, в котором наглядно запечатлен синтез эллинистических и парфянских традиций. И в этом отношении весьма догматично звучат слова В. Л. Ворониной о «рискованности» сопоставления Круглого храма Нисы с Арсинойоном, так как, по ее мнению, «обращение к античным образцам мало согласуется с утверждением о самобытности архитектуры Нисы»³⁷. Между тем, никакого противоречия здесь нет, ибо в III—I вв. до н. э. диалектика процесса критического освоения эллинистической культуры на среднеазиатской почве как раз и заключалась в преломлении новых для местной среды принципов в русле самостоятельного формотворчества.

³³ G. Neuman. Ук. соч., стр. 79—87, табл. XXIX; LIII—LXVIII, 30—36; Всеобщая история архитектуры, II, кн. 1, М., 1949, стр. 315—319.

³⁴ Г. А. Пугаченкова. Реконструкция Квадратного зала..., стр. 144.

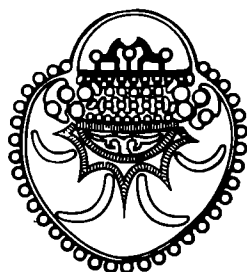
³⁵ Филострат. Жизнеописание Аполлония Тианского, 1, 25, 2 (в кн.: В. П. Зубов, Ф. А. Петровский. Архитектура античного мира. М., 1940, стр. 485).

³⁶ Архитектурная система: квадратная призма — цилиндрический объем — шатровое перекрытие — получит в Средней Азии совершенно обновленное разрешение много столетий спустя во внешней композиции «шатровых мавзолеев» средневековья. Мы далеки, разумеется, от мысли вести прямую генетическую нить, скажем, от мавзолея Текеша в Куня-Ургенче к Круглому храму Нисы, хотя, как видим, уже здесь зарождается в среднеазиатской архитектуре объемно-композиционное сочетание куб — цилиндр — конус, к которому заново и другими путями придет зодчество феодального Востока.

³⁷ В. Л. Воронина. Ук. соч., стр. 50. Там же автор совершенно необоснованно приписывает нам сопоставление Круглого храма с Парфеноном.

АКАДЕМИЯ НАУК СССР
ИНСТИТУТ АРХЕОЛОГИИ

СОВЕТСКАЯ АРХЕОЛОГИЯ



*Журнал основан в 1957 году
Выходит 4 раза в год*

№ 2

ИЗДАТЕЛЬСТВО «НАУКА»
МОСКВА 1973

Г. А. ПУГАЧЕНКОВА

КЕРАМИЧЕСКИЕ ПЕЧИ КУШАНСКОГО ВРЕМЕНИ В ЮЖНОМ УЗБЕКИСТАНЕ

Во время исследования античных городищ и поселений северной Бактрии, осуществлявшегося Узбекистанской искусствоведческой экспедицией, было обнаружено и вскрыто несколько керамических печей.

На юго-западном участке обширного городища Дальверзин-Тепе экспедицией выявлен крупный квартал керамистов кушанского времени, имеющий вид большого оплывшего бугра. В 1968 г. в ложбине с восточной стороны нами была вскрыта небольшая печь (под шифром Пч-1)¹. Она ориентирована с севера на юг, топочное устье расположено с южной стороны. Сохранилась лишь топочная камера (2,40 × 70—90 см), обложенная сырцом, и часть сводика, выведенного из специально изготовленных лекальных кирпичей, на которых еще по сырому вырезался дугообразный кусок. Смыкаясь попарно, они образуют кривую свода, завершенную клиновидным замком. Среди небольшого числа фрагментов керамики, извлеченных из завала печи, — обломки крупных сосудов красновато-коричневого цвета в изломе со светлоангобным покрытием и сероглиняных, обычных в комплексах керамики I—II вв. на Дальверзин-Тепе, датировемых монетами Великих Кушан. Характерен и упомянутый сводик, аналогичный перекрытию ниш и лестничной клетки одного из помещений буддийского комплекса на Айртаме, возведенного при Канишке².

Основная масса печей располагалась выше, на восточном и на южном склонах, почти в ряд. Установлено, что квартал разросся на естественном лёссовом бугре, в котором вырубались топочные камеры; со временем их частично опускали в уже накопившийся слой производственных отвалов.

От печи под шифром Пч-3 сохранилась вся топочная часть с остатками сводчатого перекрытия, а также под и нижние кладки стенок камеры обжига (рис. 1). Печь вытянута с запада на восток, куда обращено и топочное устье. Прослежено два строительных периода, не считая некоторых текущих ремонтов. Первоначально топочная часть печи была опущена в грунт (материковый лёсс и накопившийся над ним ко времени устройства печи культурный слой) и обложена вертикально поставленным сырцовым кирпичом (40 × 40 × 12 см). После длительного использования свод печи, очевидно, пришел в негодность, и тогда его разобрали, камеру сузили, обложив сырцовым кирпичом (35 × 35 × 11 см) горизонтальной кладки и вывели новый свод. Размеры топочной камеры после этой перестройки — 3,7 × 1—1,10 м, топочный ход длиной 3,5 м при ширине 65—70 см. Перекрытием топочного хода служит трапециевидный

¹ Г. А. Пугаченкова. Новое в изучении Дальверзин-Тепе. СА, 1971, 4.

² Г. А. Пугаченкова. К истории античной строительной техники Бактрии-Гохаристана. СА, 1963, 4, стр. 83.

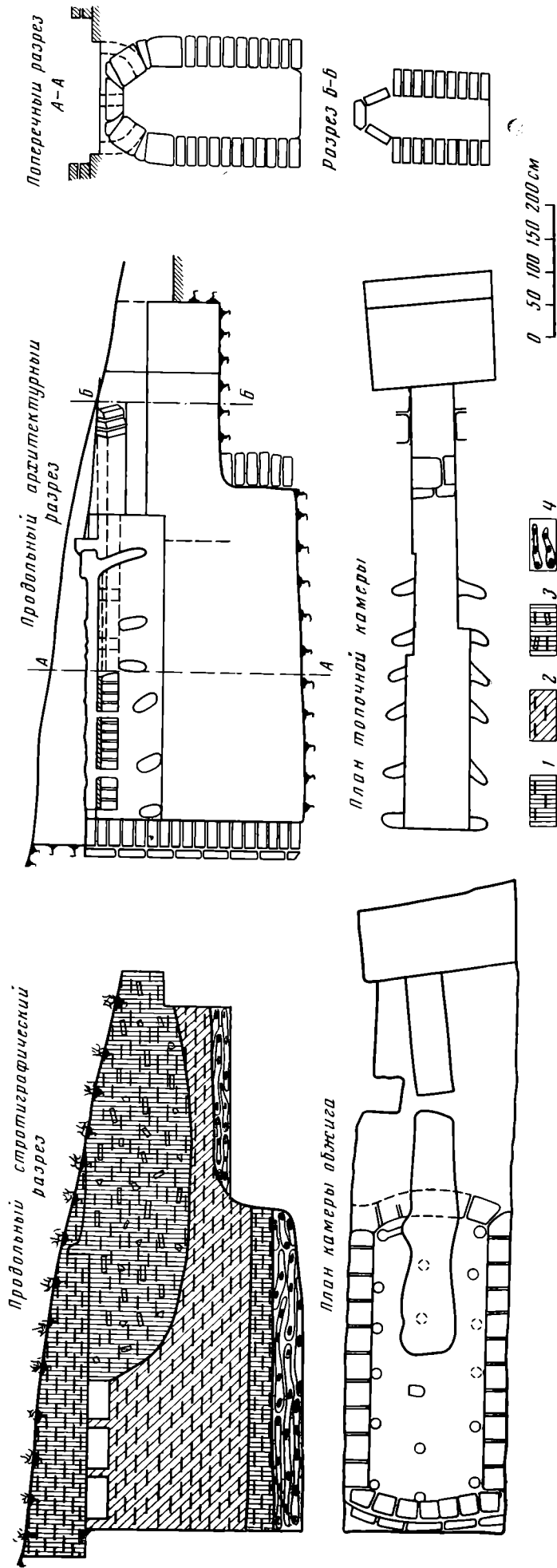


Рис. 1. Дальверзин-Тепе. Печь № 3.

1 — рыхлый слой с примесью золы; 2 — средний плотный горелый слой с надувной землей; 3 — разрушенные фрагменты кирпичей; 4 — зольник с угольками

сводик, образованный парами наклонно поставленных кирпичей — сырцовых ($34 \times 17 \times 10$ см) или обожженных ($32 \times 16 \times 6$ см) с замком из обрубленного в форме клина сырцового кирпича. Перекрытием топочной камеры был более широкий свод из сырцового кирпича, наклонными отрезками (угол наклона рядов около 20°), трапециевидный в верхней половине, со скруглением путем обмазки у пят (рис. 2). В этом своде устроены идущие вкось вдоль стенок и вертикально в замке каналы для тяги горячих газов. Стены камеры, свод, каналы сильно ошлакованы за время длительной эксплуатации печи.

Камера обжига почти прямоугольная, с небольшим выгибом торцовых стенок (длина 3,80—4, ширина 1,70 м). Она обложена в один ряд сырцовым кирпичем ($32 \times 32 \times 10$ —11 см), наполовину окалившимся до светло-желтого цвета и сохранившимся на высоту не более одного — двух рядов. Вдоль стенок, а также по оси расположены лунки жаропроводящих каналов диаметром 15—18 см — по четыре в трех рядах. В северо-западном углу сохранилась кладка камеры обжига, относящаяся к первому строительному периоду, в которую была как бы встроена описанная камера.

Керамика из завала в печи представлена фрагментами различных сосудов. Черепок их преимущественно красновато-коричневого оттенка; нередко они покрыты светлым ангобом, изредка — красным. Имеются фрагменты хумов, хумча, тагара, крупных двухручных кувшинов, горшков, фиал, кувшинчиков; нет бокалов. Несколько черепков орнаментированы оттиснутыми посредством штампов овальными лепестками (аканты? пальметки?) или узором волнистых линий. Характерны закраины крупных красноангобированных мисок с зубчатыми выступами для упора или подхвата сосуда. Отсутствует столь характерная на Дальверзине для времени от Кадфиза I до Васудевы I сероглиняная керамика, нередко покрытая черным ангобом или лощением. Собранные керамические фрагменты могут быть отнесены к позднекушанскому периоду. Пч-3 в это время уже была заброшена и использовалась как место сброса керамического боя из функционирующей соседней печи Пч-4. Строительство самой печи Пч-3 и ее перестройка восходят ко времени более раннему — I—II вв.

Печь Пч-4 (рис. 3) устроена была явно позднее, так как надвигается своей южной стенкой на предыдущую, под ее камеры обжига выше на 60 см, а основание топки — на 1,8 м. Печь эта сильно разрушена. Сохранилась лишь частично врытая в грунт на глубину до 1,7 м топочная камера размером $3 \times 1,1$ м, сужающаяся до 50 см к топочному ходу, который тянется почти на 2 м. Камера обложена сырцовым кирпичом $40 \times 40 \times 8$ —10 см. В торце сохранились два ряда выведенного отрезками свода коробового очертания и каналы для тяги диаметром 12—15 см, расположенные вертикально на оси и со скосом вдоль стенок от пят свода. Заполнение топки составляют слои золы, красноватой обожженной глины, завалы рухнувших ошлакованных кладок. В составе находок — фраг-

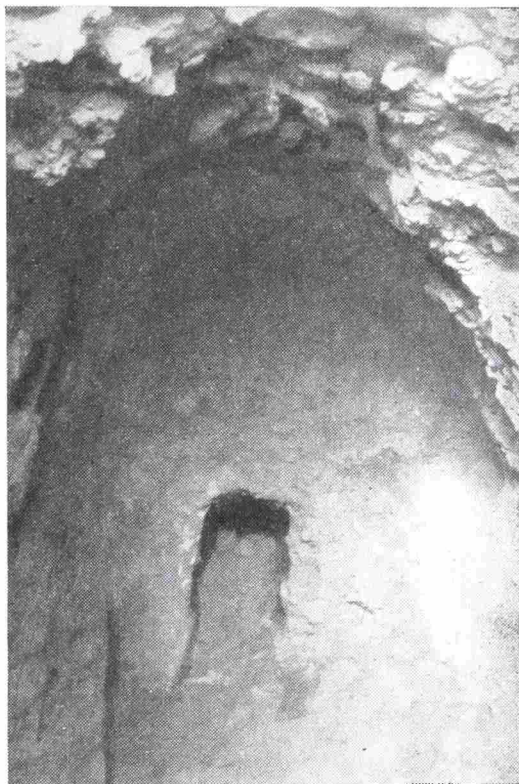


Рис. 2. Печь № 3. Свод топочной камеры. В проемине видна первоначальная кладка торцовой стены

менты керамики кушанского времени, печной припас в виде примятых комков обожженной глины и куски толстых лепных полуобожженных дисков (диаметр 40, толщина 8—10 см).

Печь Пч-5, расположенная к северу от предыдущей, примерно на середине юго-восточного склона холма, сохранилась лучше остальных. Она имеет прямоугольную камеру обжига ($3,4 \times 1,5$ м), в торцевой части которой ($0,8 \times 1,5$ м) под опускается на 20 см уступом. Стенки камеры сохранились по высоте до 1 м, на них видно начало рухнувшего свода,

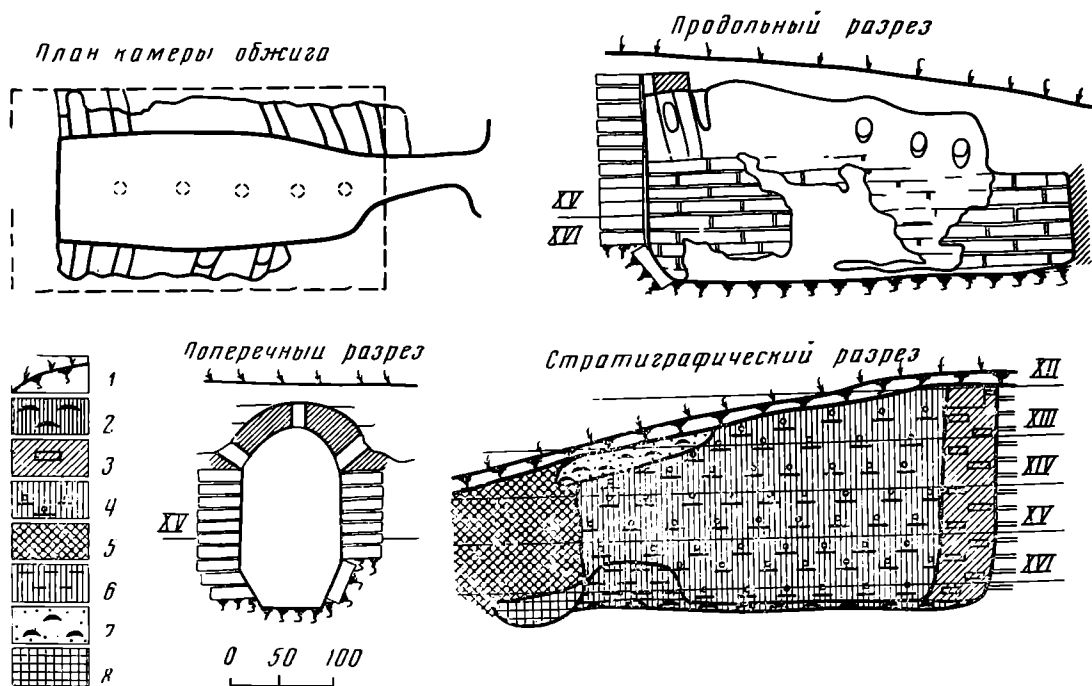


Рис. 3. Дальверзин-Тепе. Печь № 4.

1 — дерновый слой; 2 — зольный слой; 3 — перекаленная земля с включениями кирпича; 4 — завал пережженной земли с большим количеством кирпича, керамики, шлака; 5 — плотная земля; 6 — рыхлый пережженный однородный слой; 7 — рыхлый зольный сероватый слой; 8 — хозяйственная яма

выложенного у пят легким свесом горизонтальных рядов кирпича; выше кладка велась, по-видимому, отрезками. В поде имеется 15 отверстий для тяги горячих газов (по пяти в трех параллельных рядах), в основном круглых, но три квадратные. Загрузка изделий велась с восточной стороны, где стенка закладывалась и вновь разбиралась.

Топочная камера бочкообразно расширяется к середине (размеры ее в плане $2,7 \times 1,3—1,45—0,5$ м при высоте 1,8—1,9 м) и имеет сводчатую нишу в торце, соответствующую перепаду в камере обжига. Перекрытием служит свод удлиненно-коробовой формы, сложенный наклонными отрезками из полукирпичей. Свод сильно ошлакован, весь покрыт потеками расплавленной глины — показатель длительной эксплуатации печи. Каналы расположены вкось у стены и вертикально на главной оси.

Строительный материал печи — сырцовый кирпич, окаленный огнем. Стенки камеры обжига из узких брусков (вчетверо разрезанный квадратный сырец) размерами $41 \times 11 \times 10$ и $48 \times ? \times 10$ см; под ее из кирпичей $53 \times 33 \times 9$ см с прокладкой в швах фрагментов толстостенной керамики; кирпич топки — $40 \times 40 \times 12$ и $50 \times ? \times 10$ см (рис. 4).

В заполнении топочной камеры внизу была зола и кирпичный завал: в этом слое оказалось впускное эфталитское погребение. В составе находок при расчистке печи — шлаки, печной припас в виде примятых пальцами комков обожженной глины, служивших прокладками между сосудами, куски полуобожженных толстых (8—9 см) глиняных дисков, фрагменты керамики, обычные для комплексов кушанского времени. Характерен в числе их фрагмент тагары с орнаментацией внутренней стороны

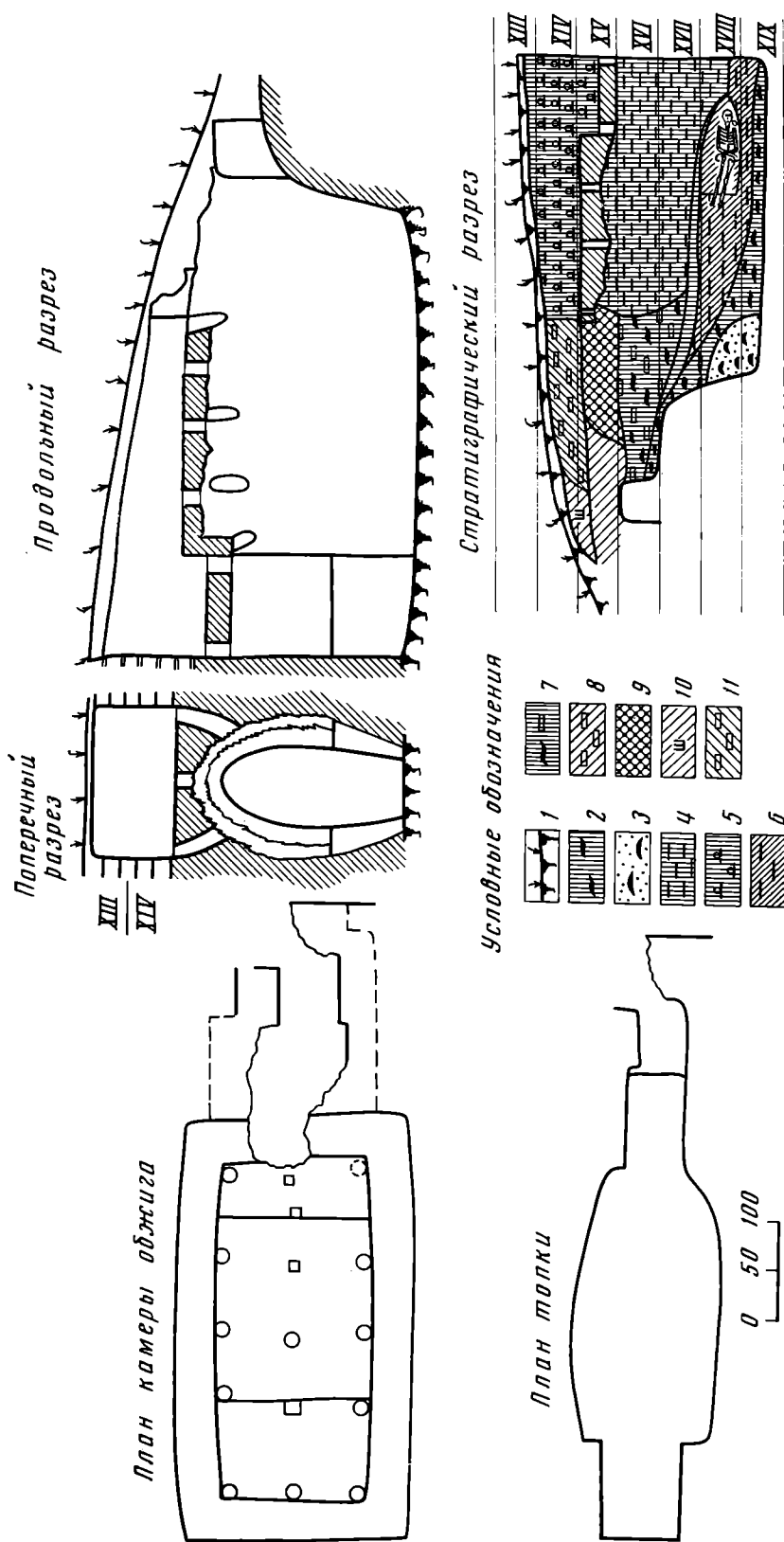


Рис. 4. Дальверзин-Тепе. Печь № 5.
 1 — дерновый слой; 2 — золыный слой; 3 — сажно-золяный слой; 4 — рыхлый слой однородной почвы; 5 — разрушенный слой с фрагментами кирпичей, керамики; 6 — кирпичный завал с пережженной землей, керамикой; 7 — пережженная земля, шлаки, немного керамики; 8 — плотный завал с включениями кирпича; 9 — рыхлая земля; 10 — скопление шлаков; 11 — серый золыный слой с включениями керамики, кирпича

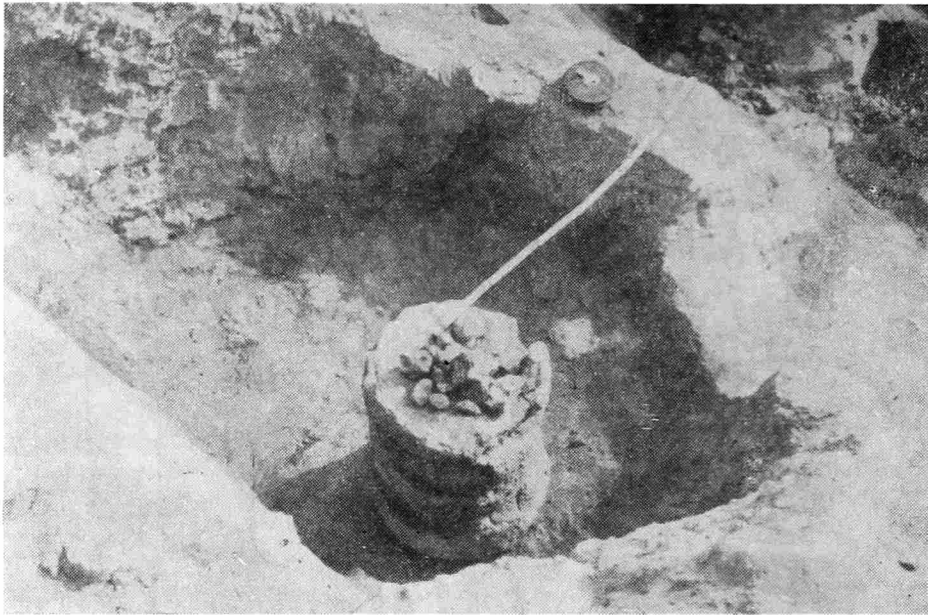


Рис. 5. Дальверзин-Тепе. Печь № 6. Остатки круглой топочной камеры с центральным столбом

концентрическими и волнистыми линиями, точечными вмятинами и штампами в виде овальных листков. Отметим находку в дерновом слое монетки раннесасанидского чекана, оказавшейся над разрушенной уже к этому времени, лишенной свода камерой обжига.

К югу от печи Пч-3 выявлены остатки еще двух печей. От одной (Пч-7) осталась лишь малая часть прямоугольной камеры обжига (около $2,75 \times 1,5$ м), покрытой в три слоя ошлакованными глиняными смазками; вероятно, под ней сохранилось и топочное устройство. К западу, в 7 м, находится печь Пч-6. Она резко отличается от всех остальных, вскрытых на Дальверзин-Тепе. Печь круглая в плане (диаметр 1,65 м), в центре — столбик (диаметр 40 см), вырыта в материковом лёссе того естественного холма, на котором сложился квартал керамистов, и обложена сырцовым кирпичом ($40 \times 40 \times 10-12$ см) (рис. 5). Столбик выведен из секторных кусков сырцового кирпича. Сохранилась лишь нижняя часть топочной камеры, поверхность ее сильно ошлакована. Между обеими печами и в северном направлении по склону следует завал глины с массой обгорелых остатков, фрагментов керамики, костей, золы, шлаков — производственный отвал гончаров. Отвал этот содержит керамику, которая может быть отнесена к концу периода Великих Кушан. Характерны здесь крайне малый процент сероглиняной керамики (типичной для I—II вв.), почти плоские (а не полоконические) ножки бокалов, сложные по профилировке и украшению обширные миски-вазы с раскинутыми стенками, зубчатыми налепами по краю, иногда с горизонтально-витыми ручками, обильной орнаментацией концентрическими полосами, вдавлениями, волнистыми линиями, штампами в виде овальных листков (рис. 6). Среди находок представляет особый интерес фрагмент стенки светлоглиняной тагары с нанесенной на ней еще до обжига надписью курсивным кхарошти.

Период запустения квартала керамистов отмечен забросом описанных печей кушанского времени, которые разрушаются, заполняются слоями опадающих кладок, надувного песка и глины. И лишь через какой-то длительный интервал на оплывшем холме местами возводятся новые небольшие постройки. Одна из них обнаружена на южном участке. Здесь над производственными отвалами керамистов, остатками топки печи Пч-6 и основанием камеры обжига Пч-7 оказались две несоединенные друг с

другом комнаты (№ 1—4 × 2,7 и № 2—5 × 3,3 м). Так как они возводились на склоне, уровни полов имеют перепад на 70 см. Стены толщиной от 60 см до 1 м выведены из плохо очищенной глины, содержащей мелкие фрагменты керамики, косточки животных и пр. В комнате № 2 у юго-восточной стены врыт ниже пола хум (высота 92, диаметр до 54 см), возле которого обнаружена бронзовая монетка; целая монетка и половинка найдены также в восточном углу на полу комнаты № 1. Все они, как и упомянутая выше монетка, найденная над руинами печи Пч-5, малого номинала (диаметр 12 мм), сильно потерты и окислены, изображения едва видны. По определению М. Е. Массона, все принадлежат раннесасанидскому чекану: монеты из помещений — Шапуру II (309—379 гг.), а над печью Пч-5 — Хармизду II (302—309 гг.).

Помимо печей квартала керамистов были вскрыты остатки печи к юго-западу от внешнего угла городских стен Дальверзин-Тепе, наполовину срезанной при расширении шоссе. От нее дошла лишь часть топочной камеры размером 4 × 0,8 м, вытянутой с юга на север, где было расположено топочное устье. Камера опущена в лёссовый массив, где был отрыт продолговатый котлован, обложенный в один ряд сырцовым кирпичом (43 × 43 × 10—11 и 41 × 41 × 10—11 см). Перекрытием служил свод, пяты которого начинаются на уровне 1 м выше пола; сохранились лишь начальные ряды его, выложенные напуском горизонтальных рядов (рис. 7). Под камеры обжига, судя по окаленности расположенного выше лёссового останца, был на 1,8 м выше пола топочной камеры. Стенки последней слегка оплавлены, но создается впечатление, что печь функционировала недолго. При расчистках попадались ошлакованные куски кирпича, никаких остатков керамического брака не обнаружено.

Во время работ на античном поселении Хатын-Рабат у побережья Амударьи в его восточной части и к северу от главного тепе экспедицией выявлены остатки ремесленных производств. Здесь вскрыты дом и мастерская ремесленника, где изготовлялись каменные архитектурные детали; в огромной современной траншее, отрытой при строительстве, отмечены в разрезе скопления глиняных шлаков, а поблизости обнаружена и вскрыта одна из керамических печей, располагавшихся на этом участке (рис. 8). Она ориентирована по оси север — юг, топочное устье расположено с юга. Топочная камера опущена в грунт, который сверху состоит из лёсса, а ниже — из отложений речного песка. Она обложена в один ряд сырцовым кирпичом (32—33 × 32—33 × 11—12 см), имеет продолговатую форму — 4,55 м в длину при ширине 80 см, сужаясь в торце до 60 см. Перекрытием служит сырцовый свод, сохранившийся почти целиком. Высота его до замка достигает 1,75 м. Свод повышенно-коробовой формы, кладка отрезками, выложен свод из полукирпичей с треугольными швами между ними. В верхней трети кривой оставлены каналы для тяги горячих газов. Стенки свода сильно окалены.

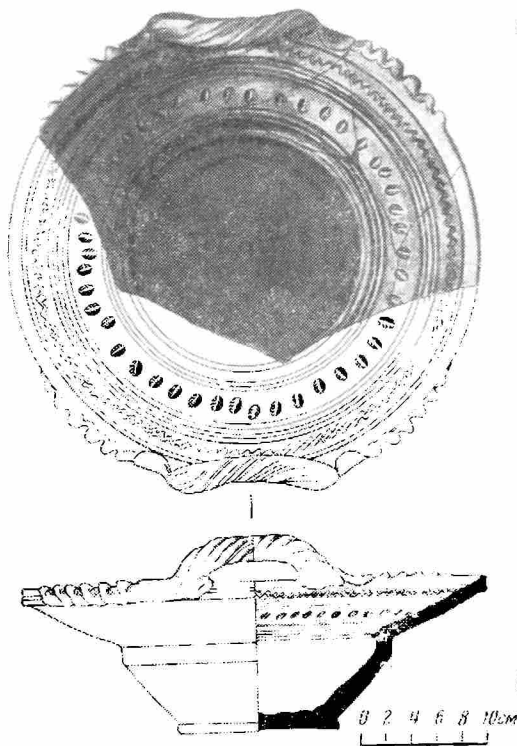


Рис. 6. Дальверзин-Тепе. Фрагмент орнаментированной вазы II—III вв.

Камера обжига прямоугольная ($2,5 \times 1,6$ м), стенки ее выведены из того же сырца, что и в топке, прослеживаются лишь по контурам. Под сильно окалиненным, на нем лунки каналов — по семи в пяти рядах; в южном участке — широкий провал с бортиком вокруг, здесь, по-видимому, располагался более широкий канал для тяги горячих газов. За топочным устьем скопился отвал глины, шлаков, золы, угля и фрагментов керамики. На полу у устья обнаружена почти целая чаша-фиала с отлого раскинутыми и мягко изогнутыми внутрь стенками и небольшим, поло-коническим

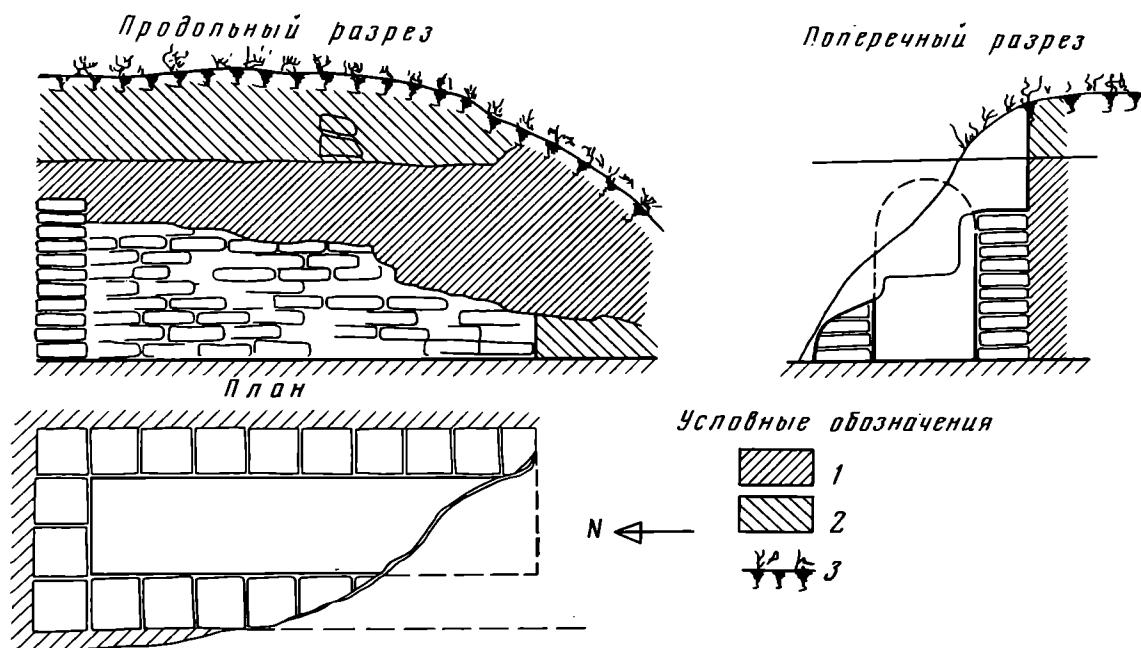


Рис. 7. Дальверзин-Тепе. Печь № 2

1 — плотный однородный аллювиальный лёсс; 2 — розоватый от действия огня лёсс; 3 — почвенно-дерновый слой

поддоном. Чаша эта, как и другие фрагменты, типичны для кушанских керамических комплексов I—II вв.; этим временем, очевидно, датируется и печь.

В 1933 г. экспедицией М. Е. Массона на городище Айртам было начато, но не доведено до конца вскрытие керамической печи, завершённое нами уже в 1964 г. Печь расположена южнее малой ступы³ и находившихся близ нее построек, некогда оформленных плитами мергелистого известняка, — она, очевидно, входила в состав хозяйства проживавшей здесь буддийской общины. Ориентирована печь по оси запад — восток, устье топки обращено на восток. Камера обжига прослеживается лишь по сохранившейся местами плотной розовой корке пода и нескольким округлым лункам каналов вдоль стенок. Ширина камеры обжига достигала 3,25 м, длина не устанавливается (рис. 9). Топочная часть опущена на 2,25 м в грунт и обложена квадратным сырцовым кирпичом (со сторонами — 32, 34, 36 см на 10 см толщины). Она подразделена на прямоугольную камеру ($3 \times 1,5$ м) и длинный, сужающийся к устью ход ($3,8 \times 0,9 - 0,6$ м). В торцевой половине камеры — приподнятый на 30 см уступ. Перекрытием служит коробовый свод, кладка которого от пят следует четырьмя горизонтальными рядами сырца, а затем наклонными отрезками. В своде устроены идущие вкось вдоль стен вытяжные каналы (по четыре у боковых стен и два на щипцовой); по два таких канала видны и на полуразрушенных стенках топочного хода. Печь функционировала долго: стенки и свод ее сильно оплавлены. После заброса в какой-то период (хронологически пока ничем не определяемый) в полузасыпанную шлака-

³ Г. А. Пугаченков а. Две ступы на юге Узбекистана. СА, 1967, 3, стр. 262.

ми, глиной и песком печь были втиснуты трупы людей, кости которых лежали в полном беспорядке.

Близ топочного устья скопился керамический отвал. Он содержал золу, шлаки, фрагменты керамики и характерный печной припас в виде крупных, примятых пальцами комков обожженной глины, служивших подставками и прокладками между сосудами. В составе керамических фрагментов — куски хумов, крышек, горшков. По-видимому, в печи изготовлялись крупные хозяйственные сосуды, тонкостенная же столовая посуда типа

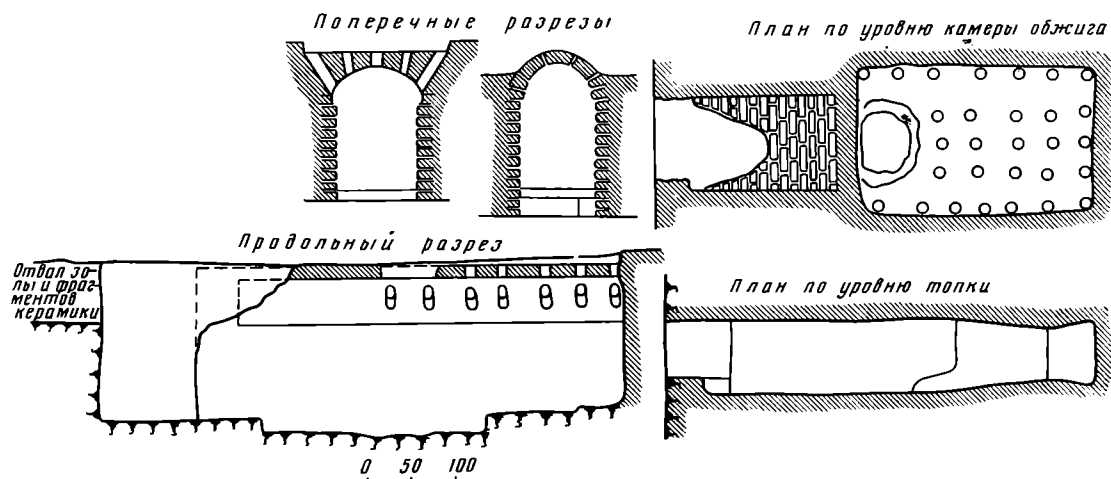


Рис. 8. Хатын-Рабат. Керамическая печь

бокалов и фиал поступала в Айртам из крупного центра античного гончарства — Термеза, откуда разные товары привозились по Амударье. Айртамская печь по стратиграфическим данным современна ступе и восходит к эпохе Великих Кушан.

В 300 м западнее главного буддийского комплекса на Айртаме были обнаружены скопления глиняных шлаков и деформированных кирпичных кусков. Расчистка выявила остатки еще одной печи, но иного порядка. Это оказался небольшой кирпичеобжигательный хумдан. Размеры его 1,70 × 2,5 м, подземной топочной камеры нет — топливо загружалось прямо в клеть, между уложенными друг на друга кирпичами. Скорее всего здесь велся выжиг тех кирпичей, которые пошли на выкладку стен и сводов полуподземной молельни, вскрытой Б. Тургуновым при раскопках главного буддийского комплекса. А он был возведен, судя по монетным и прочим данным, при Канишке, что определяет и время описанного хумдама. Кирпичи имели разную форму — квадратную (в обкладках стен), клиновидную (в своде отрезками), лекальную (в сводиках ниш и лестничной клетки), причем все несут на одной из постелей прочерченный по сырому особый стреловидный знак — тамгу изготовившего их мастера.

Обобщим некоторые наблюдения над керамическими печами, исследованными в северной Бактрии.

Прежде всего здесь и в городах (Дельверзин-Тепе, Саксанохур⁴), и даже в крупных селениях (Хатын-Рабат) печи концентрируются в особых кварталах, что служит показателем социально-территориального выделения ремесленного производства в планировочной системе кушано-бактрийских городов и сел. Печи плотно примыкают друг к другу, тут же отвалы золы, шлаков, керамических фрагментов — свидетельство скученности производственной застройки. Печи несут следы неоднократных ремонтов и длительного использования.

При выборе местоположения для ремесленных кварталов учитывалось направление господствующих ветров. Так, на Дальверзине-Тепе керамическое производство сконцентрировано близ крепостной стены в южном

⁴ Б. А. Литвинский, Х. М. Мухитдинов. Античное городище Саксанохур. СА, 1969, 2, стр. 161 сл.

отделе города: поскольку ветры дуют вдоль Сурхандарьи в основном с севера на юг, дым печей относил в противоположную от жилых кварталов сторону. В Айртаме, где душный ветер «афганец» иногда по нескольку дней задувает с юга на север, ось печи направлена с запада на восток, чтобы дым не дул в лицо керамисту и его помощникам, работающим у топочного устья. По той же причине и в Хатын-Рабате производственный квартал расположен в стороне от главной парадной застройки селения, и дым печей тянуло на север, в противоположную от нее сторону.

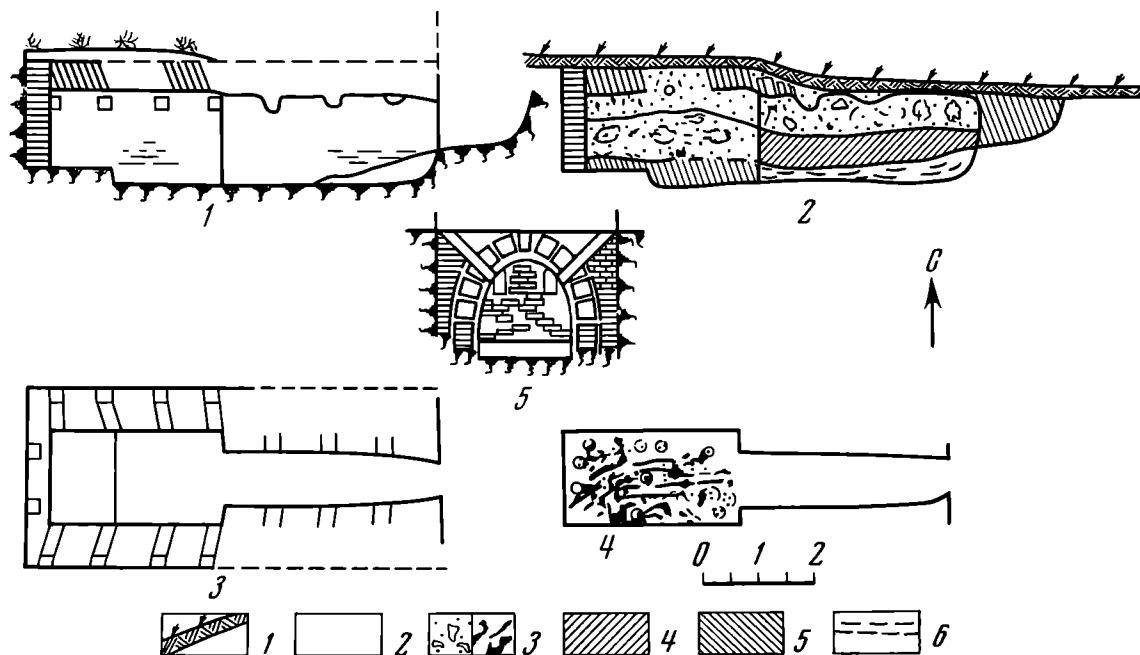


Рис. 9. Айртам. Керамическая печь.

1 — дневная поверхность; 2 — слой надувного песка; 3 — слой рыхлой земли с песком и беспорядочно расположенными костяками; 4 — рыхлая земля с кусками мергелистого известняка и фрагментами керамики; 5 — зольные слои с фрагментами керамики; 6 — зольные слои с фрагментами керамики и печного припаса

За исключением круглой печи Пч-6 на Дальверзин-Тепе, конструкцию всех остальных вскрытых нами кушано-бактрийских печей роднит единый принцип, но стандарта нет, и каждая дает свой вариант. Почти все они обширны, имеют крупную прямоугольную камеру обжига и продолговатую топочную камеру, которую как бы продолжает очень длинный топочный ход. Последний содействует усилению тяги воздуха, а также увеличивает объем загруженного топлива. По технологическим признакам печи принадлежат к категории печей с прямой вертикальной тягой пламени и двухэтажной сводчатой конструкцией, включавшей врытую в грунт и обложенную сырцовым кирпичом сводчатую топочную часть и наземную, также сводчатую, камеру для загрузки и обжига керамических изделий. Судя по характеру золы и обгорелых частиц, в качестве топлива использовались местные кустистые растения — янтак и солянки, которые в сухом виде дают легкое и очень жаркое пламя и образуют при сгорании щелочи, усиливающие процесс шлакообразования. Подача горячего воздуха осуществлялась системой жаропроводящих каналов — круглых, реже прямоугольных в сечении, равномерно расположенных по всей площади пода обжигательной камеры и очень искусно вкомпонованных между «отрезками» сводчатых рядов.

Хронологически вскрытые печи относятся ко времени Великих Кушан (I—II вв.) и поздних Кушан (III в.). Все они позднее комплекса расположенных в той же северной Бактрии античных печей Саксанохура (Таджикистан), датировка которых в нижнем горизонте восходит к греко-бактрийскому времени, а в верхнем — ко времени ранних Кушан, причем

печи обоих периодов по своему устройству мало отличаются друг от друга⁵. Сопоставление с ними описанных нами печей наглядно иллюстрирует прогресс гончарной технологии. Саксанохурские печи, от которых дошли лишь топочные устройства, опущенные в грунт и обложенные сырцовым кирпичом, невелики по размерам. В основном они округлые, топочные камеры имеют яйцевидную форму при диаметре около 1 м и перекрыты ложным куполом. Две печи подпрямоугольные в плане у основания $1,4 \times 1$ м, а выше до 2 м, при длине топочного хода около 1 м, перекрытием служит свод. В центре купола или свода укладывался диск с отверстием, служивший главным жаропроводящим каналом, прочие же каналы располагались по периметру стенок.

Исследованные нами печи северной Бактрии эпохи Великих Кушан во многом отличны. Круглая печь из Дальверзин-Тепе как будто сближается с печами Саксанохура, но существенное конструктивное отличие составляет центральный круглый столб. Что касается основной группы прямоугольных печей, то они прежде всего значительно крупнее по масштабам в сравнении с саксанохурскими и, значит, позволяли одновременно обжигать гораздо большее количество сосудов. Переход от конструкции ложного купола или ложного свода к своду, выведенному наклонными отрезками, позволил перекрывать камеры топки и обжига большего пролета. Отметим, что саксанохурские печи использовались в основном для обжига тонкостенных сосудов, а также терракот. В больших же печах Дальверзин-Тепе и Хатын-Рабата изготавливались разнообразные сосуды — большие и малые, тонкостенные и толстостенные.

Античные печи соседних с Бактрией областей Средней Азии — Маргианы (городище Джин-Депе)⁶ и Хорезма (городища Кюзели-Гыр, Базар-Кала)⁷ имеют круглые топки и соответственно круглые камеры обжига, причем маргианские печи нередко весьма обширны. Переход в I—II вв. в Бактрии от круглых печей к печам прямоугольной конструкции знаменует какой-то особый ход развития здесь гончарной технологии.

Возможно, что из кушанских областей Бактрии данный тип керамических печей проникает и в Фергану, о чем свидетельствует сходная по своей конструкции крупная прямоугольная печь I—II вв. на городище Мунчак-Тепе⁸.

G. A. Pougatchénkova

FOURS CÉRAMIQUES DE L'ÉPOQUE KOUCHANE À L'OUZBÉKISTAN MÉRIDIONAL Résumé

Lors des fouilles d'oppidums antiques de la Bactriane septentrionale, effectuées par la mission archéologique ouzbek, une dizaine de fours céramiques appartenant à l'époque des Grands Kouchans (I—III s.s.) a été décélée et dégagée. En général ils étaient concentrés dans les quartiers spécialisés des artisans-potiers.

Presque tous les fours sont grands (à partir de 4 m — jusqu'à 8 m dans le foyer), aux chambres de cuisson et foyers rectangles et voûtés, au long couloir d'alimentation. Pour le chauffage on utilisait le combustible de broussaille: les gaz chauds étaient fournis dans chambre à cuisson par un système de la canalisation de la chaleur. Ces fours se distinguent déjà des fours moyens, généralement circulaires et rarement rectangulaires, de l'époque gréco-bactriane et des anciens Kouchans à Saksanokhour. Ils se diffèrent d'après leur construction des fours des contrées voisines: Khorezm et Margiane, ce qui indique une voie particulière du développement de la technologie potière dans la Bactriane kouchane.

⁵ X. М. Мухитдинов. Гончарный квартал городища Саксанохур. Изв. отд. обществ. наук АН ТаджССР, 1968, 3(53), стр. 28 сл.

⁶ Л. Н. Мережин. К характеристике керамических печей периода рабовладения и раннего средневековья в Мервском оазисе. Тр. ЮТАКЭ, XI, Ашхабад, 1962, стр. 12 сл.

⁷ М. Г. Воробьева. Керамика Хорезма античного периода. Тр. ХАЭЭ, IV, М., 1959, стр. 199.

⁸ В. Ф. Гайдукевич. Керамическая обжигательная печь Мунчак-Тепе. КСИИМК, XVVIII, 1949, стр. 77 сл.