

Г. У.  З. и З.

Переселенческое Управление.

ТУРГАЙСКО-УРАЛЬСКИЙ ПЕРЕСЕЛЕНЧЕСКИЙ РАЙОНЪ
1914 годъ.



Переселенцы въ пути.

НЕ БЕРИТЕ СЪ СОБОЙ ЛИШНЕЙ КЛАДИ.

ЗЕМЛЕДЕЛЬЧЕСКІЯ ОРУДІЯ И МАШИНЫ ВСЕГДА МОЖНО НЕДОРОГО И ВЪ РАЗСРОЧКУ КУПИТЬ ВЪ СИБИРИ, А ПРИВЕЗЕННЫЯ СЪМЕНА ЧАСТО ОКАЗЫВАЮТСЯ ТАМЪ НЕ ПОДХОДЯЩИМИ.

БЕЗПЛАТНО.

Издание переселенческой организации Тургайско-Уральского района.

ОБЪЯВЛЕНИЕ

о сельско-хозяйственных складах Переселенческаго Управленія.

Для удобства переселенцевъ въ разныхъ мѣстахъ Сибири Переселенческимъ Управленіемъ открыто около 200 складовъ и отдѣленій для продажи сельско-хозяйственныхъ орудій и машинъ.

Число складовъ и отдѣленій постоянно увеличивается, при чемъ новые склады, отдѣленія и лавки открываются тамъ, гдѣ заселяются новые поселки. Кромѣ того, склады поручаютъ продажу своихъ орудій и машинъ поселковымъ кредитнымъ товариществамъ.

Склады выписываютъ орудія лучшихъ заводовъ и наиболѣе подходящія для той мѣстности, гдѣ складъ находится.

Продажа производится на наличныя деньги и въ кредитъ съ разсрочкой платежа отъ 6 мѣс. до 1½ лѣтъ въ зависимости отъ рода орудій и машинъ. Цѣны на орудія и машины въ складахъ умѣренныя; хотя онѣ выше, конечно, тѣхъ, по которымъ можно купить машины въ Россіи, такъ какъ провозъ изъ Россіи, въ виду дальности разстоянія, обходится дорого. Цѣны эти неодинаковы на одни и тѣ же орудія въ разныхъ частяхъ Сибири и зависятъ какъ отъ разстояній по желѣзной дорогѣ, такъ и отъ удаленности склада отъ желѣзной дороги.

Такимъ образомъ, склады Переселенческаго Управленія даютъ возможность новоселамъ пріобрѣтать сельско-хозяйственныя орудія и машины лучшихъ заводовъ и наиболѣе подходящія для мѣстныхъ условій въ мѣстахъ наиболѣе близкихъ ко вновь заселяемымъ поселкамъ, по умѣреннымъ цѣнамъ и въ разсрочку.

Поэтому ходоку, зачислившему землю, рекомендуется узнать у сосѣдей новоселовъ, какими орудіями и машинами они пользуются, и затѣмъ заѣхать на ближайшій сельско-хозяйственный складъ Переселенческаго Управленія и спроситься о цѣнахъ и условіяхъ продажи этихъ орудій и машинъ. Это нужно для того, чтобы на родинѣ при сборахъ на переселеніе ходокъ и его довѣрители могли бы лучше сообразить, стоитъ ли везти съ собой имѣющіяся орудія и машины или лучше ихъ продать и въ новыхъ мѣстахъ купить въ складахъ болѣе подходящія.

Сельско-хозяйственные склады находятся:

въ Уральской области:

въ гор. Темирѣ,

въ Оренбургской губерніи:

въ гор. Челябинскѣ,

» » Орскѣ,

» » Илецкой Защитѣ,

» » Троицкѣ,

при ст. «Мышкино», Сибирской желѣзной дороги,
въ станицѣ Звѣриноголовской, Челябинскаго уѣзда,

въ Тургайской области

въ гор. Актюбинскѣ,

» » Кустанаѣ,

въ поселкѣ Денисовскомъ,

въ селѣ Федоровскомъ,

} Кустанайскаго уѣзда.

У 35
1021

Г. У. З. и З.



Переселенческое Управление.

ТУРГАЙСКО-УРАЛЬСКИЙ ПЕРЕСЕЛЕНЧЕСКИЙ РАЙОНЪ

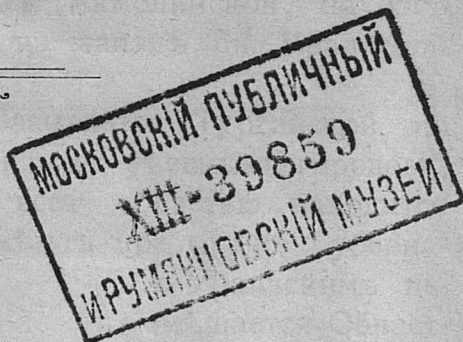
1914 годъ.

Не переселяйтесь на новыя мѣста, если тамъ не былъ ходокъ и не обезпечилъ васъ землюю.

Не переселяйтесь, если у васъ нѣтъ собственныхъ средствъ на устройство новаго хозяйства и мало рабочихъ рукъ.

Не рассчитывайте только на казенное пособіе (ссуду) и помните, что въ нѣкоторыхъ мѣстностяхъ ссуды вовсе не выдаются (см. карту въ концѣ этой книжки).

Осторожно обращайтесь лѣтомъ въ степи съ огнемъ, во избѣжаніе пожара.



Изданіе переселенческой организаціи Тургайско-Уральскаго района.

ТУРГАЙСКО - УРАЛЬСКИЙ ПЕРЕСЕЛЕНЧЕСКИЙ РАЙОНЪ.

Тургайско-Уральскій переселенческій районъ состоитъ изъ двухъ областей—Тургайской и Уральской, находящихся въ вѣдѣніи одного Завѣдывающаго переселенческимъ дѣломъ, имѣющаго пребываніе въ гор. Оренбургѣ.

ТУРГАЙСКАЯ ОБЛАСТЬ.

Тургайская область расположена въ сѣверной части нашихъ Средне-Азіатскихъ владѣній. Это одна изъ ближайшихъ къ Европейской Россіи мѣстностей, куда направляются переселенцы.

Тургайская область занимаетъ пространство въ 480.600 квадратныхъ верстъ или въ 42½ милліона десятинъ и граничитъ: на сѣверѣ съ Оренбургской губерніей, на востокъ съ Акмолинской, на югъ съ Сыръ-Дарьинской и на западѣ съ Уральской областями.

Хотя область эта называется Тургайской, но г. Тургай только одинъ изъ ея уѣздныхъ городовъ; главное же управленіе всею областью находится въ г. Оренбургѣ, гдѣ имѣютъ пребываніе Губернаторъ и Завѣдывающій Тургайско-Уральскимъ переселенческимъ райономъ и гдѣ помѣщается Областное Правленіе.

По административному управленію Тургайская область дѣлится на четыре уѣзда: Актюбинскій—площадью около 5-ти милліоновъ десятиныхъ, Кустанайскій—9½ мил., Иргизскій—13 мил. и Тургайскій—около 15 мил. дес.

Переселенческіе участки отводятся въ настоящее время въ Актюбинскомъ и Кустанайскомъ уѣздахъ и въ сѣверной части Тургайскаго. Земледѣіемъ занимаются здѣсь не только переселенцы, но и перешедшіе на осѣдлость киргизы; въ южной части области живутъ почти исключительно киргизы-кочевники, занимающіеся главнымъ образомъ скотоводствомъ.

Составъ населенія распредѣляется по области слѣдующимъ образомъ:

НАЗВАНІЕ УѢЗДОВЪ.	Въ горо- дахъ.	ВЪ УѢЗДАХЪ.			ВСЕГО.
		Сельска- го насе- ленія.	Кирги- зовъ.	Прочихъ.	
Кустанайскій	28.299	182.316	148.765	2.401	361.781
Актюбинскій.	14.228	185.553	117.768	1.095	218.644
Иргизскій	1.245	1.451	110.800	504	114.000
Тургайскій	1.244	955	102.950	69	104.312
ИТОГО	45.016	270.275	480.283	4.069	799.643

УРАЛЬСКАЯ ОБЛАСТЬ.

Уральская область, не считая казачьихъ земель Уральскаго войска, расположена къ юго-востоку отъ р. Урала, ниже впаденія въ него рѣки Илека.

Заключая въ себѣ площадь въ 278.800 кв. версть или 29 миллионѣвъ десятинахъ, Уральская область граничитъ: съ запада—съ землями Уральского казачьяго войска, съ сѣвера—съ Оренбургской губерніей и Тургайской областью и съ юга—съ Закаспійской областью.

Управленіе областью находится въ г. Уральскѣ, въ 400 верстахъ отъ гор. Саратова. Здѣсь имѣетъ пребываніе Военный Губернаторъ, находится Областное Правленіе и живетъ Помощникъ Завѣдывающаго переселенческимъ райономъ, имѣющаго мѣстопробываніе въ гор. Оренбургѣ.

Уральская область дѣлится на 4 уѣзда: Уральскій—площадью болѣе 4½ миллионѣвъ десятинахъ, Гурьевскій—около 6 мил., Лбищенскій—6½ мил., и Темирскій—около 12 мил. десятинахъ.

Нарѣзка переселенческихъ участковъ производится только въ двухъ уѣздахъ—Уральскомъ и Темирскомъ.

Населеніе распредѣляется по уѣздамъ и городамъ слѣдующимъ образомъ:

НАЗВАНІЕ УѢЗДОВЪ.	Въ городахъ.	ВЪ УѢЗДАХЪ.		ВСЕГО.
		Русскаго населенія: казаковъ, крестьянъ, пересел. и торговцевъ.	Киргизсвъ.	
Уральскій	55.192	156.755	77.302	289.249
Лбищенскій	4.943	67.478	113.413	205.834
Гурьевскій	10.598	23.706	125.310	159.614
Темирскій.	2.335	10.686	146.230	159.251
ИТОГО	73.068	258.625	482.255	813.948

ПУТИ СООБЩЕНІЯ.

Западная часть Тургайской и восточная часть Уральской областей перерѣзываются съ сѣвера на югъ Ташкентской желѣзной дорогой, на которой находятся въ предѣлахъ района слѣдующія станціи, считая отъ Оренбурга:

Илецкъ,	Кара-Тугай,	Аккемиръ,
Акъ-Булакъ,	Курайли,	Кандагачъ,
Сагарчинъ,	Актюбинскъ,	Джурунъ,
Яйсанъ,	Бистамакъ,	Кудукъ,
Мартукъ,	Тамды и	Эмба.

Въ сѣверо-восточной части Тургайской области, въ предѣлахъ Кустанайскаго уѣзда, заканчивается постройкою новая желѣзная дорога отъ г. Троицка до г. Кустаная, по которой къ веснѣ 1914 года откроется временное движеніе до конечнаго пункта— г. Кустаная, а также строится новая желѣзная дорога отъ г. Оренбурга до г. Орска, временное движеніе по которой предполагается открыть въ 1914 году.

Ѣхать на участки Тургайско-Уральскаго района, въ зависимости отъ ихъ мѣстонахожденія, можно тремя путями:

- 1) На участки Тургайскаго уѣзда и большей части Кустанайскаго, за исключеніемъ его юго-западной части (4-го подрайона), нужно Ѣхать изъ Европейской Россіи на Сызрань и далѣе по Самаро-Златоустовской желѣзной дорогѣ до станціи Полетаево, гдѣ пересаживаться на Троицкую жел. дор. и по ней до г. Троицка или далѣе по вновь устроенной дорогѣ до ст. Федоровской и гор. Кустаная, откуда уже

на лошадяхъ по маршрутамъ, указаннымъ въ спискахъ подрайоновъ, помѣщенныхъ въ концѣ этой книжки.

Въ Полетаевѣ и Троицкѣ имѣются переселенческіе пункты со столовыми и фельдшерскими приѣмными покоями; въ пос. Федоровскомъ—переселенческая больница на 20 кроватей.

2) На участки Уральскаго и Темирскаго уѣздовъ Уральской области, а также на участки Актюбинскаго и юго-западной части Кустанайскаго (4-го подрайона и 4-го участка Крестьянскаго Начальника) уѣздовъ, Тургайской области, нужно ѣхать по Ташкентской желѣзной дорогѣ, на которую пересаживаются съ Самаро-Златоустовской въ Кинель. Сѣверная часть Актюбинскаго и западная Кустанайскаго съ 1914 года будутъ обслуживаться вновь строящейся желѣзной дорогой—Оренбургъ—Орскъ.

При ст. «Кинель» имѣется переселенческій пунктъ съ фельдшерскимъ приѣмнымъ покоемъ и столовой.

На ст. Ново-Сергіевской высаживаются ходоки и переселенцы, слѣдующіе на участки сѣверо-восточной части Уральскаго уѣзда; здѣсь, при станціи, также имѣется фельдшерскій приѣмный покой и столовая.

Въ гор. Оренбургѣ, въ 1½—2 верстахъ отъ вокзала, при желѣзнодорожномъ пути по направленію къ Самарѣ, находится переселенческій остановочный пунктъ съ фельдшерскимъ приѣмнымъ покоемъ, столовой, бараккомъ на 120 человекъ и съ навѣсами для клади.

На станціи Илецкъ высаживаются направляющіеся на участки 1-го Уральскаго переселенческаго подрайона, 3-го участка Крестьянскаго Начальника Уральскаго уѣзда, 2-го подрайона Темирскаго и 4-го подрайона Актюбинскаго уѣзда.

Со ст. Акъ-Булакъ слѣдуютъ переселенцы во 2-й уч. Крестьянскаго Начальника Актюбинскаго уѣзда.

На ст. Актюбинскъ высаживаются переселенцы, слѣдующіе въ 1-й, 2-й и 3-й подрайоны и въ 1-й и 3-й участки Крестьянскихъ Начальниковъ Актюбинскаго уѣзда, а также въ 4-й подрайонъ и 4-й участокъ Крестьянскаго Начальника Кустанайскаго уѣзда; здѣсь, при ст. Актюбинскъ, имѣется фельдшерскій приемный покой и столовая; въ г. Актюбинскъ останочный переселенческій пунктъ и большая переселенческая больница.

На станціи Джурунъ высаживаются направляющіеся на участки 1-го подрайона, а также 1-го, 2-го и 3-го участковъ Крестьянскихъ Начальниковъ Темирскаго уѣзда.

При ст. Джурунъ имѣется останочный пунктъ съ бараконъ на 60 человекъ, съ навѣсомъ и сараями для клади и небольшая переселенческая больница на 6 кроватей.

и 3) На участки сѣверо-западной части Уральскаго уѣзда, ближайшіе къ г. Уральску и находящіеся въ вѣдѣніи Завѣдывающего 2-мъ Уральскимъ подрайонномъ и Крестьянскаго Начальника 1-го участка, слѣдуетъ ѣхать на Саратовъ, переправляться тамъ черезъ Волгу и слѣдовать далѣе до гор. Уральска по Рязанско-Уральской желѣзной дорогѣ.

УСТРОЙСТВО ПОВЕРХНОСТИ.

Значительная часть Кустанайскаго уѣзда отъ гор. Троицка до рр. Аята и Тобола и вся затобольская сторона до южной и восточной границъ уѣзда

представляют собою равнинную и лишь мѣстами слегка волнистую степь. Равнинный характер имѣеть и сосѣдній Тургайскій уѣздъ, кромѣ восточной его части, по которой тянутся отроги Улутаусскихъ горъ.

Юго-западная часть Кустанайскаго уѣзда отъ г. Орска до рѣки Тобола холмиста и мѣстами гориста, такъ какъ сюда заходятъ Уральскія горы. Особенно гористы мѣстности по рр. Джуссѣ, Суюндуку, Кумаку и по его притокамъ; отдѣльные же отроги горъ идутъ далеко на востокъ и выступаютъ въ видѣ каменныхъ скалъ и утесовъ по берегамъ Тобола. Среди горъ и уваловъ въ долинахъ рѣкъ и на плоскогорьяхъ встрѣчаются значительныя пространства равнинной степи съ хорошими почвами, на которыхъ и нарѣзаются переселенческіе участки.

На границѣ Кустанайскаго, Актюбинскаго и Иргизскаго уѣздовъ проходитъ южная вѣтвь Уральскихъ горъ, называемая Мугоджарами. Мугоджарскій хребетъ тянется далеко на югъ и своими боковыми отрогами, идущими къ востоку и западу, раздѣляетъ Актюбинскій, Иргизскій и Темирскій уѣзды.

Поверхность Актюбинскаго уѣзда болѣе волниста и въ сѣверо-восточной части имѣеть холмистый характеръ, гдѣ близъ гор. Орска по р. Уралу поднимаются Губерлинскія горы.

Такую же волнистую равнину съ отдѣльными рядами холмовъ представляютъ собою Уральскій и Темирскій уѣзды; наиболѣе холмистый характеръ имѣють мѣстности по лѣвой сторонѣ р. Утвы, а также по рр. Киилу и Уилу, гдѣ находятся мѣловыя горы Урундукъ и Акчаты-тау.

ОБВОДНЕНИЕ.

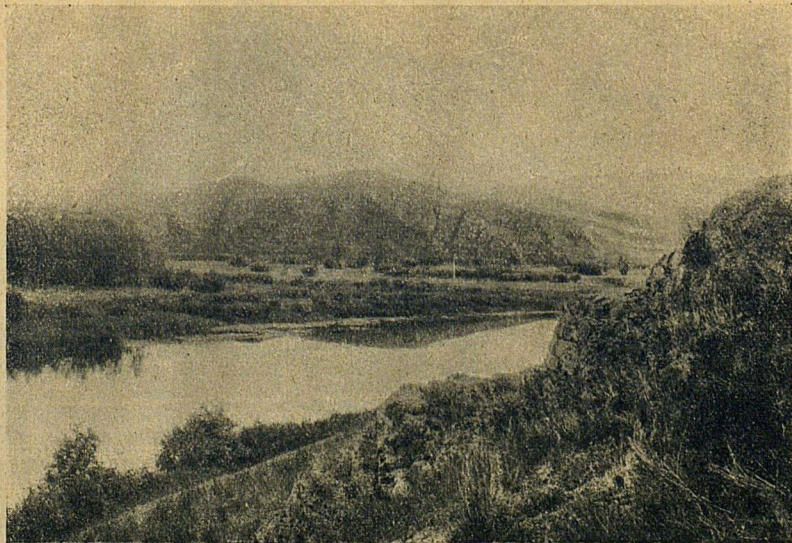
Рѣкъ и рѣчекъ въ Тургайской и Уральской областяхъ немного. Большая часть ихъ многоводна только весною въ теченіе 2—3-хъ недѣль во время таянія снѣга.

По спадѣ весеннихъ водъ, въ большинствѣ мелкихъ рѣчекъ прекращается теченіе и по долинамъ остаются только небольшіе плесы, нерѣдко отстоящіе одинъ отъ другого на большомъ разстояніи. Въ срединѣ лѣта въ нѣкоторыхъ сильно высохшихъ плесахъ вода дѣлается солоноватой или соленой, непригодной для питья не только людямъ, но даже и скоту. Кромѣ того, большая часть этихъ озеринъ-песовъ зарастаетъ камышомъ и другими болотными растеніями, отъ гніенія остатковъ которыхъ вода сильно портится. Кромѣ рѣчекъ, встрѣчаются въ степи озера-блюдца, но глубокихъ надежныхъ озеръ съ прѣсной водой мало.

Хорошо, сравнительно, орошены сѣверная и юго-восточная части Кустанайскаго уѣзда. Здѣсь протекаютъ рѣки Тоболь, Аять, Тогузакъ, Убоганъ, Уй и 5—6 болѣе мелкихъ, имѣющихъ теченіе круглый годъ; встрѣчается также немало довольно полноводныхъ непересыхающихъ озеръ.

Всѣ эти рѣчки съ хорошей питьевой водой (кромѣ Убогана, въ которомъ вода соленая), а нѣкоторыя изъ озеръ, хотя и имѣютъ солоноватую воду, но пригодны для водопоя скота.

Нѣсколько хуже орошена западная часть Кустанайскаго уѣзда. Изъ рѣкъ, имѣющихъ теченіе круглый годъ, можно назвать Джилькуаръ и 3—4 болѣе



Видъ Губерлинскихъ горъ близъ гор. Орска.



Колодезь на вновь образованномъ переселенческомъ участкѣ.



Плотина на переселенческомъ участкѣ.

мелкихъ. Озера почти всё въ срединѣ лѣта пересыхаютъ.

Въ юго-восточной части Кустанайскаго уѣзда, гдѣ нѣтъ проточныхъ водъ и гдѣ многія изъ озеръ послѣ малоснѣжныхъ зимъ къ концу лѣта обсыхаютъ, вода добывается изъ довольно глубокихъ колодцевъ, которые строятся послѣ развѣдки глубокимъ буреніемъ, производящейся техниками Переселенческаго Управленія. Для водопоя скота иногда роются особые котлованы (пруды) или устраиваются для образованія искусственныхъ озеръ запруды (плотины).

Въ Актюбинскомъ уѣздѣ есть только пять многоводныхъ рѣкъ: Ураль, Илекъ, Орь, Хобда и Каргала; остальные 5—6 рѣчекъ, хотя и имѣютъ теченіе круглый годъ, но по своимъ размѣрамъ весьма незначительны.

Главными рѣками Темирскаго уѣзда являются Темиръ, Уиль, Кіиль и Эмба съ водой нѣсколько солоноватой, но годной для питья. Притоки этихъ рѣкъ почти всё лѣтомъ пересыхаютъ, при чемъ если и остается въ нихъ вода, то только въ котловинахъ, въ видѣ небольшихъ плесовъ. Озеръ мало, и вода въ нихъ часто непригодна даже для водопоя скота.

Въ Уральскомъ уѣздѣ рѣки съ проточной прѣсной водой Утва, Барбасъ-тау и Кара-оба; къ срединѣ лѣта послѣдняя изъ нихъ пересыхаетъ, и остаются сухіе лога, на днѣ которыхъ задерживается озерцами вода.

Сѣверная часть Тургайскаго уѣзда проточными водными источниками очень бѣдна. Изъ всѣхъ рѣчекъ только Дана-Бике имѣетъ теченіе круглый годъ; остальные же носятъ скорѣе характеръ овраговъ, на днѣ которыхъ мѣстами скопляется вода.

Всѣ участки, до отвода переселенцамъ, изслѣ-

дуются техниками въ водномъ отношеніи. Этимъ обслѣдованіемъ выясняется количество и качество воды какъ въ открытыхъ водоемахъ, такъ и въ колодцахъ, и только тогда, когда техники дадутъ заключеніе объ обезпеченности участка водою, — допускается его заселеніе.

КЛИМАТЪ.

Лѣто здѣсь жаркое и сухое, зимы холодныя и малоснѣжныя; почти постоянно дуютъ сильныя вѣтры.

Весна начинается обычно довольно рано, и къ посѣву приступаютъ въ началѣ апрѣля, затягивая его иногда до половины мая. Дожди весною выпадаютъ сравнительно часто, и къ маю степь покрывается растительностью, но уже въ половинѣ іюня и тѣмъ болѣе въ іюлѣ степь засыхаетъ, — вмѣсто ярко-зеленой становится желто-бурой. Осенніе дожди снова оживляютъ степь, и нѣкоторыя растенія вторично цвѣтутъ. Весною и осенью нерѣдко бываютъ поздніе и ранніе заморозки, особенно въ сѣверо-восточной части района, — сильно вредящіе посѣвамъ. Заморозки бываютъ даже въ половинѣ мая, иногда, хотя и очень рѣдко, — въ концѣ этого мѣсяца; осенью — въ началѣ августа.

Въ октябрѣ, а иногда въ концѣ сентября, выпадаетъ первый снѣгъ; съ конца октября или съ начала ноября начинается продолжительная зима, съ сильными январскими и февральскими буранами. Нерѣдко бываютъ оттепели, а затѣмъ гололедица, когда земля покрывается трудно разбиваемой ледяной коркой, изъ-подъ которой киргизскій скоть, находящійся большею частью и зимою на подножномъ корму, —



Плесь на рѣкѣ Темирѣ.

не можетъ добывать себѣ пищи и падаетъ иногда отъ безкормицы. Впрочемъ, за послѣднее время и киргизы стали обзаводиться сѣнокосилками, дѣлая запасы сѣна на зиму.

П О Ч В Ы.

Наиболѣе плодородныя земли находятся въ сѣверной части Кустанайскаго уѣзда, гдѣ встрѣчаются черноземы. Почти столь же хороши земли въ сѣверной части Актюбинскаго и Уральскаго уѣздовъ, такъ называемые темно-каштановые суглинки. Въ сѣверо-западной части Кустанайскаго уѣзда залегаютъ тяжелые (каштановые) суглинки, трудные для обработки и мѣнѣе плодородные, чѣмъ темно-каштановые, но при нѣкоторомъ навыкѣ къ обработкѣ ихъ хорошими пахотными орудіями и они даютъ хорошіе урожаи.

Южная часть Актюбинскаго и Уральскаго, а также сѣверная часть Темирскаго и Тургайскаго уѣздовъ имѣютъ болѣе свѣтлыя суглинистыя почвы (каштановыя и свѣтло-каштановыя), удобныя для обработки, но уступающія по своему плодородію темно-цвѣтнымъ почвамъ.

Въ средней и южной частяхъ Кустанайскаго уѣзда и средней части Актюбинскаго залегаютъ темно-цвѣтныя супесчаныя почвы, легкія къ обработкѣ и не уступающія по плодородію суглинкамъ.

РАСТИТЕЛЬНОСТЬ.

Болѣе богата растительнымъ покровомъ сѣверная часть Кустанайскаго уѣзда; почти также хороша растительность и въ сѣверной части уѣздовъ Актюбинскаго и Уральскаго; нѣсколько бѣднѣе

сѣверо-западная и средняя части Кустанайскаго уѣзда. Вообще, чѣмъ дальше на югъ, тѣмъ бѣднѣе становится степь растительнымъ покровомъ.

Въ сѣверныхъ частяхъ района въ лучшіе годы въ степи накашивается 80—120 пуд. сѣна съ дес., въ южныхъ—25—40 п.

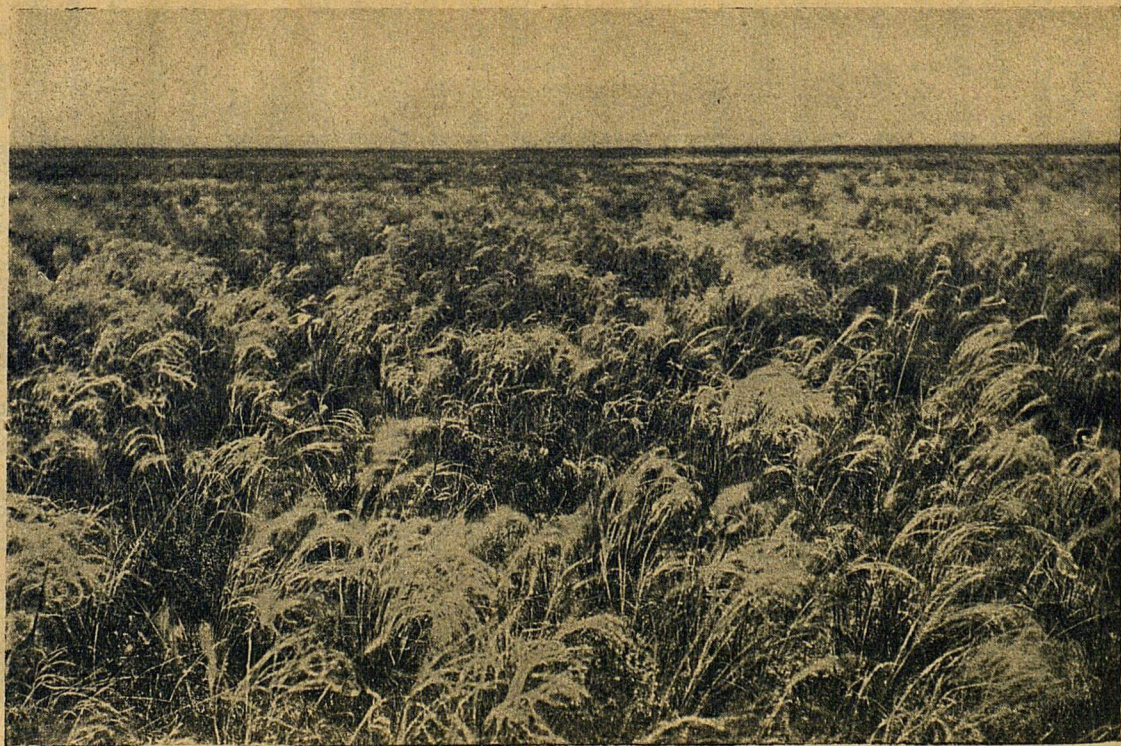
Наиболѣе распространенными растеніями въ степи являются ковыли, съ примѣсю типца, тонконога и бѣлой полыни, а также пырей, буркунъ, дикій экспарцетъ, лапчатки, подмаренникъ и др.; на заливныхъ и лиманныхъ лугахъ—timoфеевка, лисохвость, мятликъ, костеръ безостый, пырникъ и проч.

Среди степи встрѣчаются большія пространства солонцеватыхъ земель, на которыхъ преобладаютъ черная полынь, солянка и различныя бурьянистыя растенія. Особенно много солонцовъ въ среднихъ и южныхъ частяхъ района.

Лѣсовъ въ Тургайско-Уральскомъ районѣ мало. Болѣе или менѣе значительныя казенныя лѣсныя дачи находятся въ восточной и юго-восточной частяхъ Кустанайскаго уѣзда (Аракарагайская и Аманкарагайская) и въ сѣверной части Тургайскаго уѣзда (Наурзумскій лѣсъ). Въ остальныхъ частяхъ района встрѣчаются лишь незначительныя площади березовыхъ колковъ, да по оврагамъ кустарниковыя растенія (дереза чилига); по берегамъ рѣчекъ растутъ низкорослыя ивы и иногда тополи (осокоръ) и ольха.

СТЕПНЫЕ ПОЖАРЫ.

Лѣтомъ, когда степь подсохнетъ, бываютъ иногда отъ неосторожнаго обращенія съ огнемъ степные пожары, причиняющіе переселенцамъ и киргизамъ



Ковыльная степь въ Кустанайскомъ уѣздѣ.

большіе убытки. Подсохшія степныя травы отъ неосторожно зароненной искры легко загораются и огонь, раздуваемый вѣтромъ, быстро распространяется по степи, истребляя нерѣдко заготовленные запасы сѣна и посѣвы хлѣбовъ. Корни травъ, поврежденные огнемъ, плохо отрастаютъ, и требуется не менѣе 2-хъ лѣтъ, чтобы мѣста пожараща стали пригодны для сѣнокошенія.

Тушить степные пожары очень трудно: надо собрать много народа, возить иногда далеко въ степь воду и терять на это дорогое рабочее время. Во избѣжаніе чрезвычайно большихъ убытковъ, *надо быть всегда особенно осторожнымъ въ степи съ огнемъ*, оберегая степь отъ пожара. Если необходимо развести огонь для варки пищи, то непременно слѣдуетъ очистить кругомъ траву, защитить чѣмъ-либо огонь отъ вѣтра и наблюдать за тѣмъ, чтобы искры не разносило вѣтромъ и чтобы онѣ не попали въ сухую траву; по минованіи надобности, огонь слѣдуетъ тщательно потушить или, еще лучше, залить водою или окопать и забросать землю. *Не позволяйте дѣтямъ разводить огонь въ степи.*

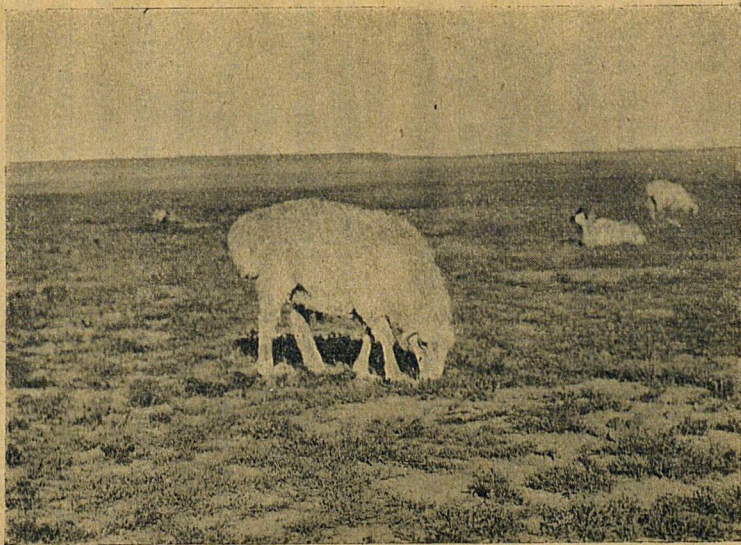
Чтобы защитить отъ степного пожара запасы сѣна или другихъ кормовъ, слѣдуетъ окапывать или опахивать ихъ полосами шириною не менѣе двухъ сажень, если травы вокругъ не особенно высоки и густы, и дѣлать эти полосы по возможности шире при высокихъ и густыхъ травахъ. Также полезно опахивать въ степи мѣста, оставляемая для сѣнокошенія, а еще лучше опахать весь свой участокъ, раздѣливъ его вспаханнныи полосами на части, чтобы легче было уберечь отъ огня на случай пожара.

При началѣ пожара слѣдуетъ сейчасъ же всѣмъ ѣхать въ степь и приниматься за его тушеніе. Самый распространенный способъ тушенія степного пожара—это опахиваніе степи передъ линіей огня половою въ 5—10 плуговъ. Когда огонь дойдетъ до вспаханной полосы, надо притушить его, чтобы снова не раздуло вѣтромъ и не перенесло въ нетронутую степь. Заминаютъ огонь также, когда есть много народа, метлами и шестами съ навязанными на нихъ кусками холстины, дерюги или кошмы, смоченными водою; при этомъ никогда не надо оставлять не вполне затушенныхъ мѣстъ, съ которыхъ снова можетъ начаться пожаръ.

УСТРОЙСТВО ПЕРЕСЕЛЕНЦЕВЪ НА УЧАСТКАХЪ.

Немало заботъ, труда и расходовъ предстоитъ переселенцу тотчасъ по водвореніи на новомъ мѣстѣ, гдѣ, какъ говорится, «ни кола, ни двора», ни борозды пашни, ни клока сѣна.

Первое время по прибытіи на участокъ переселенцы живутъ кто въ палаткахъ, кто въ наскоро вырытыхъ землянкахъ, кто подъ телѣгами или просто подъ открытымъ небомъ. Какъ только переселенцы нѣсколько осмотрятся и разберутъ усадебныя мѣста, начинается дружная работа. Большинство тотчасъ же принимается строить избы и рыть колодцы. Лѣсу въ степи нѣтъ, и избы приходится строить изъ земли. Стѣны кладутъ изъ кирпича-сырцу („самана“), который выдѣлываютъ тутъ же на мѣстѣ, прибавляя въ него для крѣпости рубленую солому; подходящая для его выдѣлки суглинистая земля вездѣ находится



Солонцеватая степь въ Тургайскомъ уѣздѣ.

или прямо на поверхности или на незначительной глубинѣ. Болѣе бѣдные кладутъ землянки прямо изъ нарѣзаннаго пластами дерна. Лѣсъ и жерди, нетолстыя бревна на балки, подпорки и крышу приходится покупать дорого.

Крыши землянокъ устраиваютъ почти совершенно плоскими. Жерди, наложенныя на балки и стѣны, покрываются слоемъ таловъ или камышу; сверху набрасывается небольшой слой того же суглинка, изъ котораго выдѣлывается кирпичъ. Въ землянкахъ, складываемыхъ изъ дерна, имъ же покрывается и крыша; полъ земляной.

Внутри и снаружи землянки обмазываются глиной и иногда бѣлятся мѣломъ. Жители степныхъ губерній очень легко справляются съ этими работами.

Болѣе слабыя семьи откладываютъ постройку избъ до слѣдующаго года; на первую же зиму дѣлаютъ простѣйшія землянки, углубляя ихъ на аршинъ въ землю. Сарай для скота плетутъ изъ таловъ или складываютъ изъ дерна и саманнаго кирпича. Устройство сараевъ обыкновенно отлагается до лѣта, и первую зиму скотъ проводитъ подъ какими-нибудь наскоро устроенными навѣсами. Иногда переселенцы, не надѣясь, за позднимъ временемъ, построить хоть какія-либо зимнія помѣщенія, въ первый годъ не перевозятъ на новыя мѣста всей семьи: пріѣзжаютъ только члены семьи въ рабочемъ возрастѣ, которые зимуютъ, нанимая помѣщенія на заселенныхъ участкахъ; вся же семья съ домашнимъ скарбомъ перебирается только ранней весной слѣдующаго года. Для поѣздки за семьей или ликвидаціи оставшагося на родинѣ имущества зачисленные на участки пере-

селенцы пользуются льготнымъ переселенческимъ тарифомъ.

Второй заботой новоселовъ является распашка хотя бы небольшой площади земли, чтобы имѣть возможность посѣять пшеницу и обезпечить себя хлѣбомъ на первое время. Это тѣмъ необходимѣе, что небольшія деньги, вырученныя отъ продажи имущества на родинѣ, цѣликомъ уходятъ на переѣздъ, первое обзаведеніе на новомъ мѣстѣ, покупку хлѣба и корма для скота на первый годъ. На нѣкоторыхъ участкахъ есть старыя киргизскія пашни—залежи, распашка которыхъ сравнительно нетрудна; съ нихъ обыкновенно, переселенцы и начинаютъ или, за неимѣніемъ таковыхъ, снимаютъ подъ посѣвъ мягкую землю у киргизъ или у ранѣе прибывшихъ переселенцевъ.

Наконецъ, третьей заботой переселенца является заготовка корма для скота. Хотя въ степи вообще мало покосовъ, но, обыкновенно, достаточно для того небольшого количества скота, которое имѣется у большинства переселенцевъ. Болѣе состоятельные привозятъ съ собою или тотчасъ же по приѣздѣ покупаютъ косилки и косятъ сѣно до глубокой осени; неуспѣвающіе накосить сами покупаютъ сѣно у киргизъ.

Весною слѣдующаго года, отсѣявшись, переселенцы приводятъ въ порядокъ наскоро возведенныя жилища и хозяйственныя постройки, и на второй или третій годъ поселокъ приобрѣтаетъ уже видъ вполне устроеннаго и какъ бы давно существующаго селенія. Какъ только новоселы обезпечатъ себя жилищами и посѣвами, возникаетъ, обыкновенно, мысль о постройкѣ въ поселкѣ церкви. Строится большею частью первоначально изъ самана неболь-



Первоначальная застройка переселенческого участка.



Строющаяся церковь въ переселенческомъ поселкѣ.

шой молитвенный домъ, а затѣмъ, собравшись со средствами или воспользовавшись ссудою или пособіемъ на постройку отъ казны, строить болѣе просторное деревянное зданіе для церкви.

Между тѣмъ, на участокъ прибываютъ все новые засельщики, быстро его заполняя, и въ небольшой промежутокъ времени тамъ, гдѣ на большія пространства простиралась безлюдная степь, вырастаетъ большой поселокъ съ широко раскинувшимися усадьбами, церковью и школою; выстраивается зданіе для сельскаго или волостного правленія, открываются лавки, возникаютъ базары, и далеко кругомъ раскидываются обработанныя поля съ волнующимися на нихъ хлѣбами.

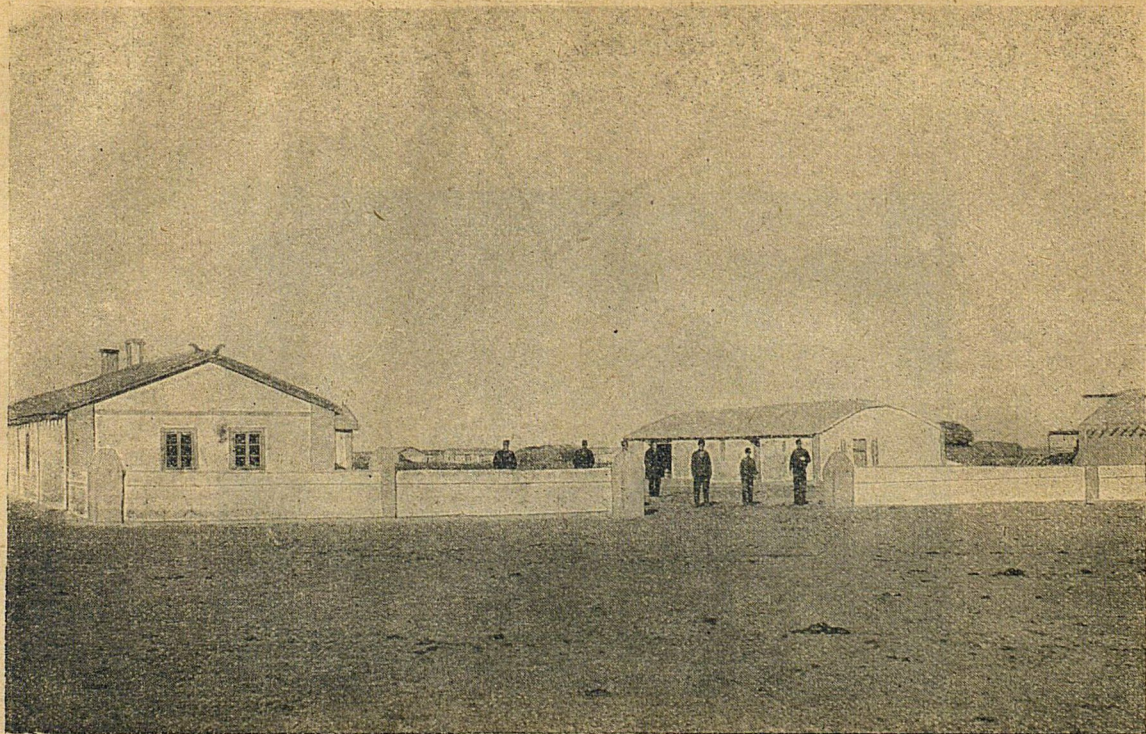
З Е М Л Е Д Ъ Л І Е .

Изъ хлѣбовъ, высѣваемыхъ въ Тургайско-Уральскомъ районѣ, болѣе распространены яровая пшеница. По пластамъ обыкновенно сѣютъ твердую пшеницу—кубанку (черноуску и черноколоску), по мягкой землѣ—полтавку, русскую бѣлоколоску; сѣютъ также крымку и красную безостую; кромѣ того, высѣвается ячмень, овесъ, просо, гречиха и яровая рожь; изъ масляничныхъ—ленъ и подсолнухъ; въ южныхъ частяхъ района—кукуруза. Посѣвъ начинается обычно въ первыхъ числахъ апрѣля, но многими затягивается до мая. При ручномъ посѣвѣ на десятину казенной мѣры высѣвается до 5 пудовъ ржи, до 4 пудовъ пшеницы и не болѣе одного пуда проса; при посѣвѣ сѣялками, особенно рядовыми,—не болѣе 4 пуд. ржи, 3 пуд. пшеницы и 30 фун. проса.

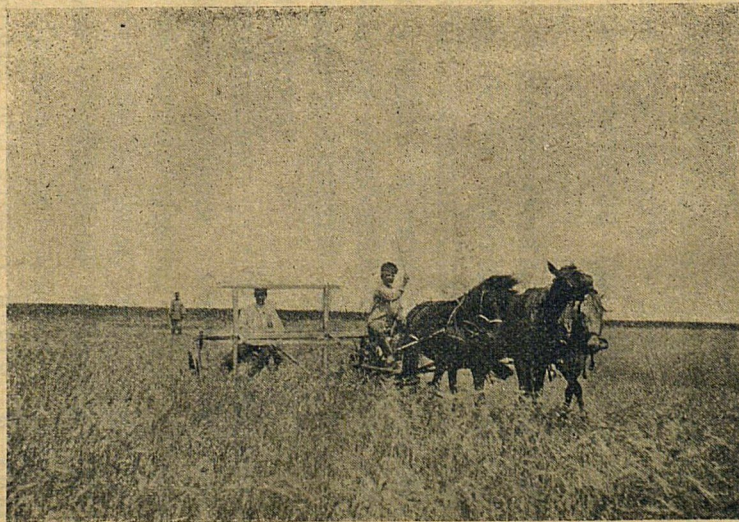
Столь незначительное количество сѣмянъ высѣ-

вается потому, что при весьма засушливомъ климатѣ Тургайско-Уральскаго района для большаго количества сѣмянъ не хватаетъ влаги и при густомъ посѣвѣ стебли растеній мельчаютъ, сохнутъ, и зерно наливается слабо; на меньшее число растеній, напротивъ, влаги хватаетъ, каждый стебель въ отдѣльности, получивъ достаточное ея количество, развивается сильнѣе, и въ результатѣ получается хорошій урожай. Нерѣдко, прибывшіе изъ Россіи переселенцы, не приглядѣвшись къ хозяйству старожиловъ или не послѣдовавъ ихъ совѣтамъ, получаютъ плохой урожай только потому, что произвели слишкомъ густой для данной мѣстности посѣвъ, вслѣдствіе чего хлѣбъ выгорѣлъ.

Старожилы, освоившіеся съ особенностями степного климата и понимая, что для полученія удовлетворительныхъ урожаевъ необходимо всѣми мѣрами накапливать въ почвѣ влагу, стремятся по возможности подготавливать всю пашню къ посѣву съ осени, поднимая ее хорошими плугами. При таяніи весною снѣга, вода не скатывается по поверхности въ ручьи и озера, а легко и постепенно впитывается въ землю, накапливая запасъ влаги, необходимый для произрастанія хлѣбовъ при отсутствіи дождей. Нѣкоторые, по совѣту агрономовъ или по примѣру болѣе опытныхъ хозяевъ, производятъ на парахъ, для лучшаго накопленія снѣга, посѣвъ рѣдкими рядами (полосами по 1—2 саж.) подсолнуха и кукурузы. Стебли этихъ растеній оставляются на зиму и способствуютъ задержанію на поляхъ снѣга, который въ этомъ случаѣ не сдувается вѣтрами, и тѣмъ накапливаютъ на нихъ большее количество столь необходимой здѣсь влаги; посѣвъ хлѣбовъ производится тогда въ междурядьѣ. Нѣко-



Усадьба переселенца.



Жатка въ работѣ.

торые переселенцы съ тою же цѣлью распахиваютъ зимою снѣгъ особыми снѣгопахами или устраиваютъ на поляхъ для удержанія снѣга щиты на подобіе тѣхъ, которые ставятся отъ снѣжныхъ заносовъ на линіяхъ желѣзныхъ дорогъ. За послѣднее время многіе начали сѣять также довольно значительное количество ржи, которая, запасшись раннею весною достаточнымъ количествомъ влаги и окрѣпнувъ, представляется болѣе устойчивой къ засухѣ и даетъ лучшіе урожаи, обезпечивая хозяина и большимъ количествомъ соломы.

При посѣвѣ стали примѣнять за послѣднее время сѣялки, при чемъ болѣе пригодными являются по мѣстнымъ условіямъ рядовыя. Сѣять стараются отсортированнымъ крупнымъ и тяжелымъ зерномъ, отъ котораго получаютъ наиболѣе сильныя растенія, дающія наибольшее количество зеренъ и обезпечивающія лучшій урожай.

Но наиболѣе важнымъ условіемъ для полученія удовлетворительнаго урожая является современная и тщательная обработка земли. *Поле непременно должно быть вспахано на зиму хорошими плугами, а весною, послѣ однократной вспашки букерами, надлежащимъ образомъ пробороновано.* Лишь тогда накопится въ почвѣ достаточно влаги, и хлѣба не зарастутъ сорными травами, какъ это наблюдается при плохой обработкѣ.

Къ уборкѣ приступаютъ обычно въ половинѣ іюля, при чемъ пшеницу и яровую рожь убираютъ, не допуская до желтой спѣлости, какъ какъ въ этомъ случаѣ хлѣба эти осыпаются. Уборку производятъ жнейками—лобогрѣйками; молотятъ хлѣбъ или просто лошадыми (топчуть) или каменными катками;

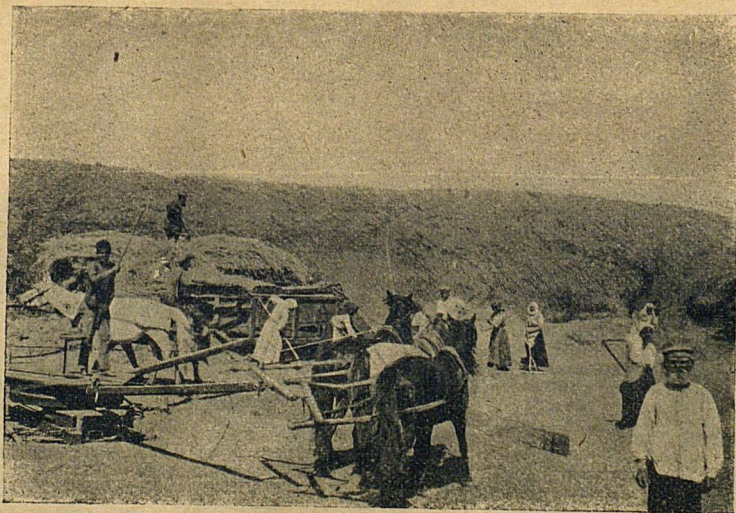
многіе заводятъ конныя молотилки, работа на которыхъ идетъ спорнѣе и зерно получается чище.

Помимо засухи, какъ главной причины неурожаяевъ,—съ которой переселенцы борются, примѣняя указанныя мѣры къ накопленію въ почвѣ влаги,—въ районѣ наблюдается иногда появленіе въ значительномъ количествѣ такихъ вредителей, какъ суслики и кобылка. Кобылку уничтожаютъ вспашкою и укатываніемъ земли тамъ, гдѣ отложены ея яички (кубышки), а также опрыскиваніемъ весною уже отродившихся насѣкомыхъ; сусликовъ истребляютъ посредствомъ отравленія сѣроуглеродомъ или выливаніемъ водою.

Чтобы держать необходимое количество скота, переселенцы запасаютъ достаточное количество корма на зиму, для чего въ первую же очередь обзаводятся сѣнокосилками, такъ какъ степную траву невозможно косить въ ручную, простой косой. Приступаютъ къ сѣнокошенію въ степи, обыкновенно, рано, пока еще травы не начали подсыхать, что происходитъ уже къ концу мая или началу іюня. Подсохшая на корню трава даетъ грубое и малопитательное сѣно, отъ котораго скоть, особенно привозной, худѣетъ, болѣетъ, а иногда даже падаетъ.

Присмотрѣвшіеся уже къ мѣстнымъ особенностямъ края переселенцы стремятся начинать уборку сѣна какъ можно раньше, хорошо понимая, что *не слѣдуетъ перенимать у киргизъ обычая начинать сѣнокошеніе поздно, когда травы уже загрубѣютъ.*

За послѣднее время нѣкоторые переселенцы, не надѣясь на то, что степь вполне обезпечитъ ихъ кормомъ для скота, начинаютъ сѣять траву, изъ сортовъ которой особенно пригодны по мѣстнымъ условіямъ



Молотьба хлѣба конной молотилкой.



Молотъба хлѣба лошадыми.

люцерна, житнякъ и костерь; сѣмена травъ покупаются обыкновенно по недорогой цѣнѣ въ сельскохозяйственныхъ складахъ Переселенческаго Управленія и у нѣкоторыхъ частныхъ торговцевъ.

Цѣны на хлѣбъ и сѣно за послѣднее пятилѣтїе по Актюбинскому, Кустанайскому и Уральскому уѣздамъ были таковы: рожь 65—80 к., пшеница 70—90 к., овесъ 60—70 к., ячмень 65—80 к., просо 50—75 к. и сѣно отъ 10 до 20 к. за пудъ; по Темирскому уѣзду цѣны были нѣсколько выше, а въ 1911 году, по случаю бывшаго неурожая, цѣны на хлѣбъ стояли очень высоко, повысившись почти вдвое.

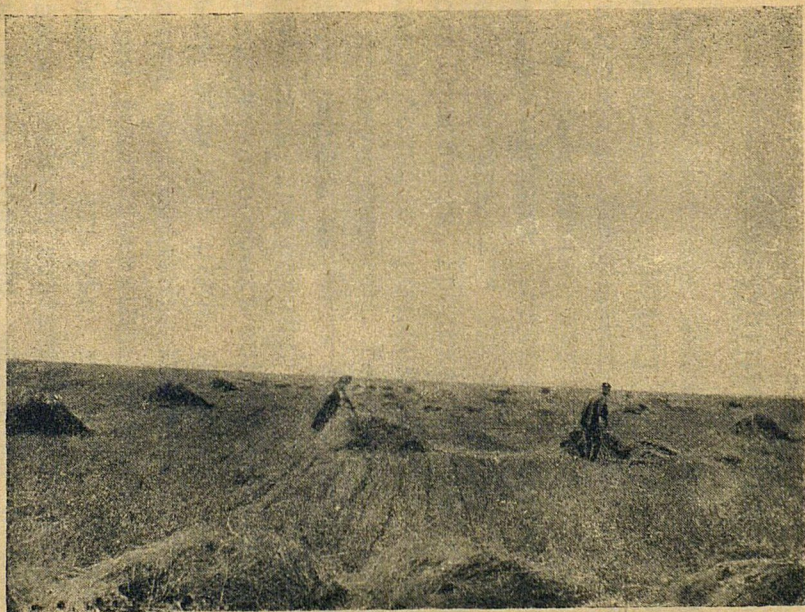
СКОВОДСТВО.

Скотоводствомъ въ районѣ занимаются весьма многіе переселенцы, но въ большихъ размѣрахъ оно сосредоточено въ рукахъ киргизъ. Разводятъ лошадей, рогатый скотъ, верблюдовъ, овецъ, иногда и козъ; свиньи имѣются только у переселенцевъ. Породы скота главнымъ образомъ мѣстныя киргизскія, хотя въ нѣкоторыхъ поселкахъ и у отдѣльныхъ переселенцевъ имѣются иногда довольно большія стада красного калмыцкаго скота, мериносовыхъ овецъ и въ небольшомъ количествѣ привезенный изъ Европейской Россіи рогатый скотъ и лошади другихъ породъ. Привозный рогатый скотъ цѣнится значительно выше мѣстнаго киргизскаго, который не отличается молочностью, мелокъ и годенъ только на мясо. Переселенцы, приобрѣтая коровъ у киргизъ, такъ же какъ и они, содержатъ телятъ подъ матками, выдавая только часть молока для себя; въ старожильческихъ поселкахъ, гдѣ успѣли вырастить нѣсколько поко-

лѣній скота, переселенцы отнимаютъ телятъ отъ матокъ сейчасъ же послѣ отела и отпаиваютъ ихъ съ рукъ, при чемъ киргизскій скотъ послѣ долгаго содержанія въ условіяхъ переселенческихъ хозяйствъ замѣтно улучшается, становясь крупнѣе и приобретающая нѣсколько большую молочность. Молочные продукты переселенцы продаютъ преимущественно на базарахъ, но за послѣднее время наблюдается среди переселенцевъ, особенно къ Кустанайскомъ уѣздѣ, стремленіе образовывать маслодѣльныя артели и сбывать хорошо изготовленное масло на сторону по болѣе высокимъ цѣнамъ.

Мѣстная торговля скотомъ производится во всякое время года, но въ болѣе крупныхъ размѣрахъ пріурочивается къ ярмаркамъ, главнымъ образомъ къ весеннимъ и осеннимъ, на которыя дальніе киргизы пригоняютъ свой скотъ. Такія ярмарки бываютъ во всѣхъ здѣшнихъ городахъ и въ нѣкоторыхъ большихъ поселкахъ, продолжаясь иногда цѣлый мѣсяць. При покупкѣ скота, особенно лошадей, нужно требовать удостовѣреніе за печатью аульнаго старшины или станичнаго атамана, что лошадь не краденая; иначе ее могутъ отобрать.

Цѣны на мѣстный киргизскій скотъ въ общемъ не высоки, но измѣняются по времени и по мѣсту. Весною продается рабочій скотъ, и цѣны на него стоятъ выше осеннихъ, осенью продается откормленный на мясо по цѣнамъ въ зависимости отъ степени откормки и спроса. Въ сѣверныхъ, болѣе заселенныхъ частяхъ района цѣны на скотъ значительно выше, чѣмъ въ южныхъ. Въ Кустанайскомъ и Актюбинскомъ уѣздахъ лошади продаются по цѣнамъ отъ 50 до 80 руб., коровы отъ 30 до 50 руб.,



Уборка сѣна.

быки отъ 50 до 100 руб. и овцы отъ 5 до 10 руб. за шт. Въ Темирскомъ уѣздѣ цѣны на лошадей и рогатый скотъ нѣсколько ниже, и бываютъ случаи продажи коровъ по 20 руб. и лошадей по 30 руб. Верблюды продаются, какъ въ Кустанайскомъ, такъ и другихъ уѣздахъ, обыкновенно по 50—60 рублей.

ОГОРОДНИЧЕСТВО.

Огороды имѣются почти у каждаго переселенца. Сажаютъ картофель, капусту, огурцы, свеклу, арбузы, дыни и томаты (баклажаны). Устраиваются небольшіе огороды обыкновенно при усадьбахъ, а болѣе значительные—вблизи водныхъ источниковъ, на поемныхъ мѣстахъ, для удобства поливки. Около городовъ Оренбурга, Троицка, Кустаная и Актюбинска имѣются большіе промышленные огороды, содержи-мые преимущественно болгарами, приѣзжающими сюда съ родины на лѣто. Огороды эти расположены при рѣчкахъ, для поливки огородовъ путемъ устройства запрудъ и особыхъ оросительныхъ канавъ, по которымъ вода изъ рѣки, по мѣрѣ надобности, разливается по огородамъ; запруды замѣняются также особыми водоподъемными колесами (чигирями), подающими воду изъ рѣки на гряды по оросительнымъ канавамъ или по деревяннымъ лоткамъ. Такіе огороды даютъ большіе заработки и при здѣшнемъ засушливомъ климатѣ заслуживаютъ особеннаго вниманія.

ВНѢЗЕМЛЕДѢЛЬЧЕСКІЕ ПРОМЫСЛЫ.

Такіе промыслы въ районѣ развиты довольно слабо; есть много поселковъ, которые не имѣютъ

еще и сейчас своих кузнецовъ, не говоря уже о другихъ мастерахъ, и за малыми кузнечными работами приходится ѣхать въ другіе поселки, иногда за нѣсколько десятковъ верстъ. За послѣднее время, однако, начали появляться на поселкахъ изъ тѣхъ же переселенцевъ слесаря, кузнецы, плотники, гончары и др., въ которыхъ чувствовалась нужда и которые поэтому могутъ имѣть довольно хорошій заработокъ.

Отхожіе промыслы заключаются въ работахъ на золотыхъ приискахъ на сѣверѣ Кустанайскаго уѣзда, Тургайской области, и въ Верхне-Уральскомъ, Троицкомъ и Челябинскомъ уѣздахъ, Оренбургской губерніи, а также въ работахъ на вновь строящейся Орской желѣзной дорогѣ. Послѣдняя работа носить временный характеръ, а тяжелая работа на приискахъ оплачивается сравнительно плохо, цѣны на рабочія руки, въ зависимости отъ наплыва рабочихъ и успѣха самихъ приисковъ, часто мѣняются, а потому на прииски люди идутъ работать только при крайней нуждѣ, да и хозяину, который пришелъ сюда заниматься хлѣбопашествомъ и на этомъ трудѣ основываетъ все свое благополучіе, думать о заработкахъ на золотыхъ приискахъ не приходится.

ЦѢНЫ НА ПРЕДМЕТЫ КРЕСТЬЯНСКАГО ДОМООБЗАВОДСТВА.

Торговля необходимыми въ крестьянскомъ хозяйствѣ предметами производится главнымъ образомъ въ городахъ: Челябинскѣ, Троицкѣ, Кустанаѣ, Орскѣ, Актюбинскѣ, Уральскѣ и Оренбургѣ, въ остальныхъ городахъ (Темиръ, Тургай и Иргизъ) такая



Г у м н о .

торговля развита слабо. Кромѣ обыкновенныхъ базаровъ, въ перечисленныхъ выше городахъ два раза бываютъ большія ярмарки, на которыхъ производится также торговля скотомъ, шерстью, кожевеннымъ и желѣзнымъ товарами, посудой и проч. Во всѣхъ этихъ городахъ, а также въ поселкахъ Денисовскомъ, Федоровскомъ и Семиозерномъ имѣются также казенные склады сельскохозяйственныхъ машинъ и орудій Переселенческаго Управленія (въ послѣднемъ комиссионное отдѣленіе), при чемъ въ складахъ этихъ отпускаются орудія и машины на льготныхъ условіяхъ, съ разсрочкою платежа; здѣсь же можно покупать сѣмена полевыхъ и огородныхъ растений по заготовительной цѣнѣ.

Цѣны на инвентарь и предметы крестьянскаго домообзаволства по району—не одинаковы, а именно дороже или дешевле на разницу стоимости провоза. Напримѣръ, цѣны на машины и орудія, фургоны и на прочіе привозные предметы въ Челябинскѣ и Оренбургѣ дешевле, чѣмъ въ Актюбинскѣ, Троицкѣ и Кустанаѣ, хотя разница эта и не особенно велика. Такъ, когда хорошій ходъ для парнаго фургона безъ ящика въ Оренбургѣ стоитъ 80 руб., то въ Орскѣ цѣна на него 85 руб., а въ болѣе удаленныхъ мѣстахъ на нѣсколько рублей дороже.

Въ нѣкоторыхъ старожильческихъ поселкахъ развивается выдѣлка фургоновъ, боронъ, глиняной и деревянной посуды и проч., при чемъ цѣны на эти кустарныя издѣлія мѣстнаго изготовленія стоятъ дешевле, чѣмъ на привозныя.

Цѣны на лѣсные матеріалы въ районѣ, особенно за послѣднее время, очень высоки, при чемъ на сѣверѣ Кустанайскаго уѣзда онѣ все же дешевле, чѣмъ

въ Орскѣ, Оренбургѣ и въ уѣздахъ Темирскомъ и Актюбинскомъ. Въ то время какъ въ Актюбинскомъ и Темирскомъ уѣздахъ цѣна на сосновый тесъ стояла 60—70 руб. за сотню, въ Кустанайскомъ уѣздѣ можно было купить такой же тесъ рублей за 30—40; за послѣднее же время цѣны на лѣсные материалы замѣтно повышаются, и по сравнительно недорогой цѣнѣ ихъ можно покупать только въ болѣе значительныхъ казенныхъ лѣсныхъ дачахъ Кустанайскаго уѣзда.



Церковь въ поселкѣ Боровомъ, Кустанайскаго уѣзда.

НЕОБХОДИМЫЯ СВѢДѢНІЯ ДЛЯ ХОДОКОВЪ, ИДУЩИХЪ НА ПОИСКИ ЗЕМЛИ ВЪ ТУРГАЙ- СКО-УРАЛЬСКІЙ РАЙОНЪ.

На 1 ноября 1913 года въ Тургайско-Уральскомъ районѣ числилось 25.340 свободныхъ долей, предназначенныхъ для бесплатнаго зачисленія, въ томъ числѣ около 15.000 долей на участкахъ частью уже заселенныхъ и 10.262 на совершенно свободныхъ участкахъ.

Большинство участковъ со свободными долями находится не въ тѣхъ мѣстностяхъ, которыя славятся плодородіемъ своихъ почвъ, но въ мѣстностяхъ болѣе далекихъ отъ желѣзной дороги и потому трудныхъ для заселенія. Впрочемъ, съ проведеніемъ желѣзной дороги отъ г. Троицка до г. Кустаная, разстояніе до участковъ 7 подрайона Кустанайскаго уѣзда отъ желѣзной дороги сокращается на 165 верстъ; такое же сокращеніе грунтового пути будетъ и для участковъ 4 и 5 подрайоновъ того же уѣзда, когда закончится постройка желѣзной дороги отъ г. Оренбурга до г. Орска, что ожидается уже къ осени 1914 года.

Въ лучшихъ мѣстностяхъ района, отличающихся плодородіемъ почвъ, какъ-то: въ сѣверной и юго-западной частяхъ Кустанайскаго и въ сѣверной части Актюбинскаго уѣздовъ, образованы продажные участки. До изданія закона о продажѣ, участки эти сдаются въ аренду на 12 лѣтъ, цѣною въ 1 годъ: по Кустанайскому уѣзду отъ 2 руб. до 2 руб. 50 коп. за одну дес. удобной земли въ отрубѣ и по Актюбинскому отъ 1 руб. до 2 руб.

Для того, чтобы записаться въ кандидаты въ арендаторы съ правомъ въ послѣдствіи выкупа въ собственность, по изданіи закона о продажѣ, ходоку необходимо представить ходаческое свидѣтельство, посемейно-имущественный списокъ, лично осмотрѣть участки и опредѣленно указать номеръ участка, на которомъ онъ хочетъ зачислить за собою отрубъ или хуторъ.

Въ виду отсутствія въ этихъ случаяхъ со стороны Правительства денежной помощи, ходокъ долженъ быть матеріально обеспеченъ. Продажные участки разбиты на хутора и отруба.

Въ настоящее время свободно въ сѣверной части Кустанайскаго уѣзда 520 хуторовъ и на отрубныхъ 1159 семейныхъ надѣловъ (ст. высадки пос. Федоровскій, Троицко-Кустанайской жел. дор., а съ весны 1914 г. гор. Кустанай и далѣе на пос. Боровой по тракту 72 вер.); за зачисленіемъ обращаться къ Завѣдывающему сдачей участковъ въ аренду Хруцкому, живущему въ пос. Боровомъ, Кустанайскаго уѣзда; въ юго-западной части того же уѣзда свободно на отрубныхъ участкахъ 189 семейныхъ надѣловъ (станція высадки гор. Актюбинскъ, далѣе по тракту на г. Орскъ—142 вер., а съ осени 1914 г. станція высадки г. Орскъ и, наконецъ, на участки 80—100 вер.); въ сѣверной части Актюбинскаго уѣзда свободно 59 хуторовъ и на отрубныхъ 336 семейныхъ надѣла (ст. высадки г. Оренбургъ, а съ осени 1914 г. городъ Орскъ); за зачисленіемъ на участки юго-западной части Кустанайскаго и сѣверной части Актюбинскаго уѣздовъ обращаться въ канцелярію Завѣдыющаго переселенческимъ дѣломъ, гор. Оренбургъ—къ Завѣдывающему сдачей участковъ Васильеву.

Всѣ вышеуказанные свободные хуторскіе и отрубные участки годны къ немедленному заселенію.

Въ прилагаемой ниже таблицѣ данъ списокъ чиновниковъ, завѣдывающихъ зачисленіемъ и водвореніемъ переселенцевъ на участки общаго поселеннаго пользованія (зачисленіе въ арендаторы на хуторскіе и отрубные участки, какъ упомянуто выше, производится особыми чиновниками въ г. Оренбургѣ и поселкѣ Боровомъ, Кустанайскаго уѣзда), съ подробными адресами и маршрутами къ ихъ мѣстожительству, а также указано число свободныхъ долей, имѣвшихся въ каждомъ подрайонѣ на 1 ноября 1913 года.

Но нужно помнить, что ко времени прихода ходяковъ число этихъ долей можетъ измѣниться, и въ тѣхъ подрайонахъ, гдѣ ихъ немного—совсѣмъ не быть, такъ какъ зачисленіе все время продолжается.

Поэтому, желающимъ отправить ходока въ Тургайско-Уральскій районъ *необходимо справиться* въ Землеустроительной Комиссіи или у Земскаго Начальника (Мирового посредника или комиссара), *есть ли еще достаточно долей въ этомъ районѣ, а на переселенческомъ пунктѣ въ Сызрани ходоки должны обратиться къ переселенческому чиновнику за болѣе точными свѣдѣніями о количествѣ свободныхъ долей въ каждомъ отдѣльномъ подрайонѣ.*

Кромѣ поселенныхъ и отрубныхъ участковъ, въ районѣ имѣются при желѣзнодорожныхъ станціяхъ Ташкентской жел. дор. *Сагарчинь, Яйсань, Мартукъ, Биштамакъ, Тамды, Аккемиръ, Кандагачь, Джурунъ, Эмба и Челкаръ* торгово-промышленные поселки, въ которыхъ за недорогую плату сдаются

въ аренду на срокъ до 36 лѣтъ усадебныя мѣста мѣрою отъ 300 до 600 кв. саж. подъ застройку ремесленникамъ, торговцамъ и другимъ лицамъ всѣхъ сословій, имѣющимъ право аренды въ данной мѣстности, при чемъ арендаторамъ такихъ усадебныхъ мѣсть предоставляется выпасать не болѣе 2 головъ крупнаго или 8 головъ мелкаго скота на отведенной въ общее пользованіе выгонной землѣ въ этихъ участкахъ.

Сдача въ аренду усадебныхъ мѣсть въ перечисленныхъ выше желѣзнодорожныхъ поселкахъ производится въ г. Оренбургѣ, въ канцеляріи Завѣдывающаго переселенческимъ дѣломъ.

Мѣсто жительства, почтово-телеграфные адреса и маршруты къ чиновникамъ, заведывающимъ подрайонами водворенія гереселенцевъ.

Название подрайона.	Мѣсто жительства подрайонаго чиновника, почтовый и телеграфный его адресъ.	Станція высадки и путь слѣдованія къ подрайонному чиновнику.	Краткія свѣдѣнія о наличности свободнаго фонда на 1 ноября 1913 года.
---------------------	--	--	---

Кустанайскій и Тургайскій уѣзды.

Первый подр. пересел. чиновн.	г. Кустанай, почта и телеграфъ.	ст. Троицкъ, Троицкой ж. д., откуда на лошадахъ 165 вер. Съ весны 1914г. будетъ открыто врем. движеніе до ст. Кустанай, Троицкой ж. д., гдѣ и будетъ мѣсто высадки.	Свободныхъ долей нѣтъ.
Второй подр. пересел. чиновн.	Тоже.	Тоже.	Свободныхъ долей нѣтъ.
Третій подр. пересел. чиновн.	пос. Денисовскій. Почта: Пос. Денисовскій; телеграфъ: Кустанай, почтой — Денисовскій.	ст. Троицкъ, Троицкой ж. д., откуда на лошадахъ черезъ ст. Михайловскую и Николаевскую 170 вер. Съ весны 1914г. будетъ открыто врем. движеніе до ст. Кустанай, Троицкой ж. д., и тогда ст. высадки Кустанай и оттуда до Денисовскаго на лошадахъ 157 в.	На участкахъ частью заселенныхъ имѣется свободныхъ 4496 долей.
Четвертый подр. пересел. чиновникъ.	пос. Адамовскій, почта и телеграфъ, г. Орскъ.	ст. Актюбинскъ, Ташк. ж. д., откуда на лошадахъ черезъ гор. Орскъ 245 вер.	Тоже, 1458 долей.

Названіе под- района.	Мѣстожитель- ство подрайон- наго чиновника, почтовый и те- леграфный его адресъ.	Станція высад- ки и путь слѣ- дованія къ под- районному чи- новнику.	Краткія свѣдѣ- нія о налично- сти свободнаго фонда на 1 но- ября 1913 года.
Пятый подр. пересел. чиновн.	пос. Коломен- скій. Почта; пос. Денисов- скій; телеграфъ: Кустанай поч- той Денисов- скій.	Съ осени 1914 г. откроеся вре- менное движе- ніе по вновь строющейся же- лѣзн. дорогѣ до г. Орска, гдѣ и будетъ станція высадки. ст. Троицкъ, Троиц. ж. д., откуда на лоша- дяхъ черезъ ст. Михайловскую и Николаевскую и пос. Денисов- скій—220 в. Съ осени 1914 г. будетъ открыто врем. движеніе по жел. дорогѣ отъ г. Оренбур- га до г. Орска и тогда ст. вы- садки г. Орскъ и оттуда до Ко- ломенск. на ло- шадяхъ.	Тоже; 6478 дол.
Шестой подр. пересел. чиновн.	г. Троицкъ, Оренбургской губерніи, почта и телеграфъ.	ст. Троицкъ, Троицк. жел. д.	Свободныхъ долей нѣтъ.
Седьмой подр. пересел. чиновн.	пос. Семио- зерный, почта; телеграфъ: Ку- станай, почтой Семиозерный.	ст. Троицкъ, Троицк. ж. д., откуда на лоша- дяхъ черезъ г. Кустанай 265 в. Съ весны 1914 г. будетъ открыто врем. движеніе до ст. Куста- най, Троицк. ж. д., и тогда ст. высадки Куста- най и оттуда на лошадяхъ до Се- миозернаго 100 в.	На уч. неза- селенныхъ и частью заселен- ныхъ 8171 д.

Названіе под-района.	Мѣстожителство подрайоннаго чиновника, почтовый и телеграфный его адресъ.	Станція высадки и путь слѣдованія къ подрайонному чиновнику.	Краткія свѣдѣнія о наличности свободнаго фонда на 1 ноября 1913 года.
Восьмой подр. пересел. чиновн.	пос. Федоровскій, почта: пос. Федоровскій, телеграфъ: г. Троицкъ, Оренбург. губерніи.	ст. Троицкъ, Троиц. ж. д., откуда на лошадахъ 80 вер. Съ весны 1914 г. будетъ открыто врем. движеніе до ст. Кустанай, Троицк. ж. д. и тогда ст. высадки пос. Федоровскій.	Свободныхъ долей нѣтъ.
1 уч. крестьян. нач. Кустан. у.	г. Кустанай, почта и телеграфъ.	ст. Троицкъ, Троицкой ж. д., откуда на лошадахъ—165 в. Съ весны 1914 г. будетъ открыто врем. движеніе до ст. Кустанай, Троицк. ж. д., гдѣ будетъ высадка.	Свободныхъ долей нѣтъ.
2 уч. крестьян. нач. Кустан. у.	г. Кустанай, почта и телеграфъ.	ст. Троицкъ, Троицк. ж. д., откуда на лошадахъ до г. Кустаная — 165 вер. Съ весны 1914 г. будетъ открыто врем. движеніе до ст. Кустанай, Троицкой ж. д., гдѣ и будетъ ст. высадки.	Свободныхъ долей нѣтъ.
3 уч. крестьян. нач. Кустан. у.	г. Кустанай, почта и телеграфъ.	ст. Троицкъ, Троиц. ж. д., откуда на лошадахъ—165 в. Съ весны 1914 г. будетъ открыто врем. движеніе до ст. Кустанай, Троицк. ж. д., гдѣ и будетъ ст. высадки.	На уч. частью заселенныхъ 640 дол.

Название под-района.	Мѣстожителъство подрайоннаго чиновника, почтовый и телеграфный его адресъ.	Станція высадки и путь слѣдованія къ подрайонному чиновнику.	Краткія свѣдѣнія о наличности свободнаго фонда на 1 ноября 1913 года.
4 уч. крестьян. нач. Кустан. у.	г. Орскъ, почта и телеграфъ.	ст. Актюбинскъ, на лошадахъ 142 вер. до г. Орска. Съ осени 1914 г. будетъ открыто врем. движеніе по желѣзн. дор. отъ г. Оренбурга до гор. Орска.	На свободныхъ уч. и частью заселенныхъ 2975 долей.
Актюбинскій уѣздъ:			
Первый подр. пересел. чиновн.	гор. Орскъ, Оренбург. губ., почта и телеграфъ.	ст. Актюбинскъ, Ташк. ж. д., откуда 142 вер. на лошадахъ. Съ осени 1914 г. будетъ открыто врем. движ. по вновь строющейся ж. д. отъ г. Оренб. до г. Орска.	На уч. не заселенн. 495 долей.
Второй подр. пересел. чиновн.	гор. Актюбинскъ, почта и телеграфъ.	ст. Актюбинскъ, Таш. ж. д.	Свободныхъ долей нѣтъ.
Третій подр. пересел. чиновн.	Тоже.	Тоже.	Тоже.
Четвертый подр. пересел. чиновникъ.	гор. Илецкая Защита, Оренб. губер., почта и телеграфъ.	ст. Илецкъ, Ташк. ж. д., при станціи.	Тоже.
1 уч. крестьян. нач. Актюб. у.	гор. Актюбинскъ, почта и телеграфъ.	ст. Актюбинскъ, Ташкент жел. дор.	Тоже.
2 уч. крестьян. нач. Актюб. у.	пос. Акъ-Булакъ, почта и телеграфъ.	ст. Акъ-Булакъ, Ташкент. жел. дор.	Тоже.

Название под- района.	Мѣстожитель- ство подрайон- наго чиновника, почтовый и теле- графный его адресъ.	Станція высад- ки и путь слѣ- дованія къ под- районному чи- новнику.	Краткія свѣдѣ- нія о налично- сти свободнаго фонда на 1 ис- ября 1913 года.
--------------------------	---	--	---

3 уч.крестьян.
нач. Актюб. у.

пос. Кось -
Истекскій, поч-
та и телеграфъ,
г. Актюбинскъ.

ст. Актюбинскъ,
Ташк. жел.
дор., на лоша-
дяхъ 66 вер.

Тоже.

Уральскій уѣздъ.

Первый подр.
пересел. чиновн.

г. Илецкая
Защита, Оренб.
губ., почта и
телеграфъ.

ст. Илецкъ
Ташк. жел. дор.,
при станціи.

Свободныхъ
долей нѣтъ.

Второй подр.
пересел. чиновн.

г. Уральскъ,
Урал. обл., поч-
та и телеграфъ.

ст. Уральскъ,
Ряз. - Уральск.
жел. дор.

Тоже.

1 уч.крестьян.
нач. Кустан. у.

Тоже.

Тоже.

Тоже.

2 уч.крестьян.
нач. Уральск. у.

г. Илецкъ,
Уральской обл.,
почта и теле-
графъ.

ст. Ново-Сер-
гиевская, Ташк.
жел. дор., отъ
которой 70 в. на
лошадяхъ.

Тоже.

3 уч.крестьян.
нач. Уральск. у.

Село Покров-
ское (Джирень-
купинскій ба-
заръ) почта и
телеграфъ Илец-
кая Защита.

ст. Илецкъ,
Ташк. жел. дор.,
откуда 45 вер.
на лошадяхъ.

Свободныхъ
долей нѣтъ.

Темирскій уѣздъ.

Первый подр.
пересел. чиновн.

пос. Джу-
рунь, почта и
телеграфъ.

ст. Джурунь,
Ташк. жел. дор.

На уч. частью
заселенныхъ 51
доля.

Второй подр.
пересел. чиновн.

г. Илецкая
Защита, Оренб.
губ., почта и
телеграфъ.

ст. Илецкъ,
Ташк. ж.д., при
станціи

Тоже, 321 до-
ля.

Названіе под- района.	Мѣстожителъ- ство подрайон- наго чиновника, почтовый и теле- графный его адресъ.	Станція высад- ки и путь слѣ- дованія къ под- районному чи- новнику.	Краткія свѣдѣ- нія о налично- сти свободнаго фонда на 1 но- ября 1913 года.
1уч.крестьян. нач.Темирск. у.	г. Темиръ, Уральск. обл., почта и теле- графъ.	ст. Джурунь, Ташк. жел. д., отъ которой 35 в. на лошадахъ.	Свободныхъ долей нѣтъ.
3уч.крестьян. нач.Темирск. у.	Тоже.	Тоже.	На уч. частью заселенныхъ 257 долей.
4уч.крестьян. нач. Темирск.у.	Тоже.	Тоже.	Свободныхъ долей нѣтъ.

АДРЕСА АГЕНТОВЪ ЮЖНО-РУССКОЙ ОБЛАСТНОЙ ЗЕМСКОЙ
ПЕРЕСЕЛЕНЧЕСКОЙ ОРГАНИЗАЦИИ.

Картавецъ, Григорій Ивановичъ. Г. Оренбургъ. Для телегр.—Оренбургъ
Картацеву.

Данильчукъ, Авксентій Григорьевичъ. Г. Оренбургъ. (Адресъ Г. И. Кар-
тацева.) Съ весны въ г. Орскъ.

Дудка, Корнилій Емельяновичъ. Г. Актюбинскъ, Тургайск. обл. Для
телегр.—Актюбинскъ Дудкѣ.

Матвѣевъ, Николай Павловичъ. Г. Троицкъ, Оренбург. губ., Нижего-
родская, 61. Для телегр.—Троицкъ Нижегородская 61 Матвѣеву.
Перейдетъ съ весны въ г. Кустанай съ проведеніемъ дороги.

АГЕНТЪ ПО ЗАЧИСЛЕНІЮ И ВОДВОРЕНІЮ ХОДОКОВЪ И
ПЕРЕСЕЛЕНЦЕВЪ БАХМУТСКАГО ЗЕМСТВА.

Ленкевичъ, Витольдъ Викентьевичъ—въ Тургайской и Уральской обла-
стяхъ. Почтовый адресъ: гор. Оренбургъ, Каратаевская ул., д. Черны-
шева. Телеграфный—Оренбургъ Переселенческому агенту Ленкевичу.

КАРТА

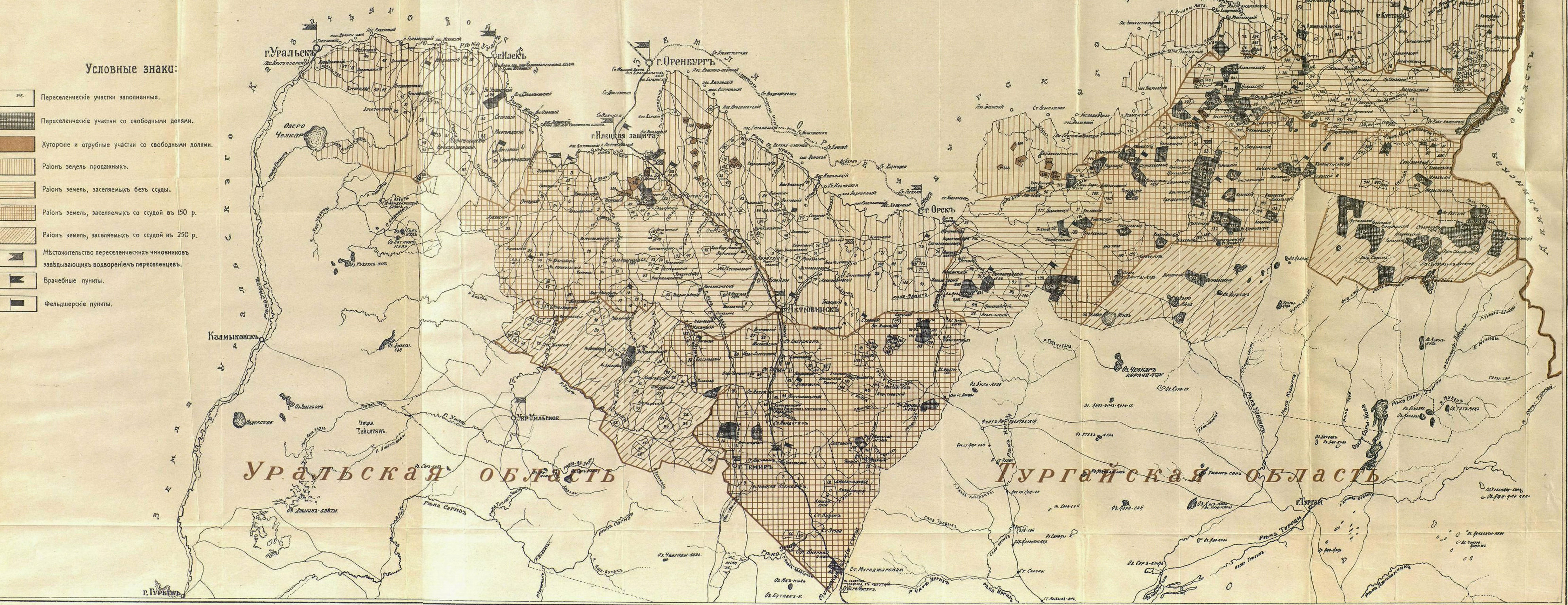
заселяемой части
Тургайско-Уральского Переселенческого района.

Масштаб

въ английскомъ дюймѣ 40 верстѣ.

Условные знаки:

-  Переселенческие участки заполненные.
-  Переселенческие участки со свободными долями.
-  Хуторские и отрубные участки со свободными долями.
-  Районъ земель проданныхъ.
-  Районъ земель, заселяемыхъ безъ ссуды.
-  Районъ земель, заселяемыхъ со ссудой въ 150 р.
-  Районъ земель, заселяемыхъ со ссудой въ 250 р.
-  Мѣсто жительства переселенческихъ чиновниковъ заведывающихъ водвореніемъ переселенцевъ.
-  Врачебные пункты.
-  Фельдшерские пункты.



Уральская область

Тургайская область

Правительственные агрономы **Инструктора по сельскому хозяйству**
имѣють мѣсто жительства:

- | | |
|------------------------------------|---------------------------------------|
| 1. Въ гор. Оренбургѣ, | 1. Въ гор. Оренбургѣ, |
| 2. Въ гор. Актюбинскѣ, | 2. На ст. Мартукъ, Ташк. ж. д. |
| 3. Въ гор. Орскѣ, | 3. Въ пос. Степномъ, Актюб. у. |
| 4. Въ гор. Троицкѣ, | 4. Въ пос. Павловскомъ, Акт. у., |
| 5. Въ гор. Кустанаѣ, | 5. Въ пос. Екатеринославск., Акт. у., |
| 6. Въ пос. Денисовскомъ, Куст. у., | 6. Въ пос. Адамовскомъ Куст. у., |
| 7. Въ гор. Уральскѣ, | 7. Въ пос. Ольгинскомъ, Куст. у., |
| 8. Въ гор. Темирѣ, | 8. Въ пос. Валеріановск., Куст. у. |
| 9. Въ гор. Илецкѣ. | 9. Въ пос. Федоровскомъ, Куст. у., |
| | 10. Въ пос. Елизаветинск., Куст. у., |
| | 11. Въ пос. Воробьевскомъ, Куст. у., |
| | 12. Въ пос. Семиозерномъ, Куст. у. |

Для оказанія медицинской помощи переселенцамъ имѣются въ районѣ устроенные Переселенческимъ управленіемъ

Больницы:

Фельдшерские пункты:

Въ Кустанайскомъ уѣздѣ:

- | | | |
|-----------------------|---------------------|----------------------|
| Въ пос. Федоровскомъ. | Въ пос. Зуевскомъ. | Въ пос. Каменскомъ. |
| » » Валеріановск. | » » Н.-Троицкомъ. | » » Денисовскомъ. |
| » » Львовскомъ. | » » Павловскомъ. | » » Котюбокскомъ. |
| » » Адамовскомъ. | » » Карпыковскомъ. | » » Смаиловскомъ. |
| » » Котансинскомъ. | » » Шевченковскомъ. | » » Туратсайскомъ. |
| | » » Большомъ. | » » Б. Чураковскомъ. |

Въ Тургайскомъ уѣздѣ:

Въ пос. Чулаксайскомъ.

Въ Актюбинскомъ уѣздѣ:

- | | | |
|---------------------|------------------------|----------------------|
| Въ гор. Актюбинскѣ. | Въ пос. Богдановскомъ. | Въ пос. Болгарскомъ. |
| Въ пос. Акбулакѣ. | » » Степномъ. | » » Лохвицкомъ. |
| | » » Екатеринославск. | » » Степановскомъ. |
| | » » Андреевскомъ. | » » Крейдиновскомъ. |
| | » » Дамбарскомъ. | » » Михайловскомъ. |
| | » » Бѣляевскомъ. | |

Въ Уральскомъ уѣздѣ:

- | | |
|--------------------------|------------------------|
| Въ пос. Джиренъупинскомъ | Въ пос. Полтавскомъ. |
| (Покровскомъ). | » » Алмазномъ. |
| » » Н.-Алексѣевскомъ. | » » Бурлинскій базаръ. |
| » » Александровскомъ. | |

Въ Темирскомъ уѣздѣ:

- | | |
|------------------|------------------------|
| Въ пос. Джурунъ. | Въ пос. Кудуксайскомъ. |
|------------------|------------------------|

Пунктовые ветеринарные врачи

Актюбинскаго уѣзда:

- 1 уч. въ пос. Бердяномъ,
 2. » » гор. Орскѣ,
 3. » » гор. Илецкая Защита,
 4. » » гор. Актюбинскѣ,
 5. » » гор. Актюбинскѣ.
- при ст. Акбулакъ.

Кустанайскаго уѣзда:

- Перес. уч. въ пос. Станціонномъ,
9. уч. въ пос. Боровомъ,
10. » » гор. Кустанаѣ,
11. » » гор. Кустанаѣ,
12. » » пос. Денисовскомъ,
13. » » пос. Адамовскомъ,

Тургайскаго у.
8 уч. въ гор. Орскѣ.