

А К А Д Е М И Я Н А У К С С С Р

ИНСТИТУТ АРХЕОЛОГИИ

КРАТКИЕ СООБЩЕНИЯ
О ДОКЛАДАХ И ПОЛЕВЫХ ИССЛЕДОВАНИЯХ
ИНСТИТУТА АРХЕОЛОГИИ

94

ПАМЯТНИКИ
РАННЕГО ЖЕЛЕЗНОГО ВЕКА



ИЗДАТЕЛЬСТВО АКАДЕМИИ НАУК СССР
МОСКВА—1963

А. М. МАНДЕЛЬШТАМ

ПОСЛЕКУШАНСКИЕ ПОГРЕБЕНИЯ В СЕВЕРНОЙ БАКТРИИ

На протяжении последних лет одним из главных направлений в исследовании археологических памятников северной Бактрии является изучение курганных могильников, относящихся к античной эпохе. Это вполне закономерно, ибо с кочевниками связаны основные события последних веков до н. э. и второй четверти I тысячелетия, сыгравшие решающую роль в исторических судьбах не только Бактрии, но и всей Средней Азии.

Письменные источники сохранили нам очень скудные и даже в отдельных случаях противоречивые данные об этих событиях и о тех кочевых племенах, которые в разные периоды вторгались в пределы земледельческих областей. Достаточно напомнить обширный круг весьма сложных вопросов, составляющий кушанскую проблему: из-за ограниченности сведений в письменных источниках большинство этих вопросов остается неразрешенными и до настоящего времени, несмотря на усилия многих исследователей на протяжении почти двухсот лет. Аналогичное положение существует и в отношении другого круга вопросов, связанного с событиями IV—V вв. н. э. Здесь мы располагаем сравнительно более подробными сведениями, но согласование их между собой очень сложно и неизбежно связано с необходимостью различных предположений и гипотетических построений.

Такое положение вполне естественно обуславливает необходимость привлечения археологических данных в качестве основного источника восполнения пробелов в наших знаниях относительно указанных «темных» периодов. При всей своей специфике археологические материалы имеют и определенные преимущества: они часто могут считаться более объективно отражающими реальные факты, чем известия письменных источников, авторы которых жили далеко от Средней Азии и располагали лишь ограниченной информацией о происходивших здесь событиях.

В настоящее время, после систематических раскопок больших курганных могильников в Бишкентской долине (Южный Таджикистан), можно уже с достаточной уверенностью выделить погребения II—I вв. до н. э., связанные с теми кочевыми племенами, которые уничтожили греко-бактрийское государство. Постепенно вырисовывается и территория их распространения. Находки этих погребений смогут послужить основой для дальнейшей разработки некоторых важных вопросов кушанской проблемы и в том числе тех, которые фактически не освещены в письменных источниках. Накопление палеоантропологических материалов создает реальную перспективу нового подхода к решению вопроса о происхождении и местах первоначального обитания хотя бы части указанных племен.

Раскопки в Бишкентской долине дали также немало различных материалов, существенных для изучения собственно кушанского периода (I—IV вв. н. э.). Это время здесь характеризуется созданием небольшой

ирригационной системы и появлением нескольких сравнительно небольших поселений. Наряду с этим происходит и изменение характера погребений: хотя многое еще неясно, но с почти полной уверенностью можно говорить о том, что курганы для этого времени уже нехарактерны.

Кроме многочисленных курганов последних веков до н. э. и могильников кушанского периода, обнаружено несколько очень интересных погребений, относящихся к более позднему времени. Они немногочисленны и нам кажется целесообразным дать здесь полное описание каждого из них.

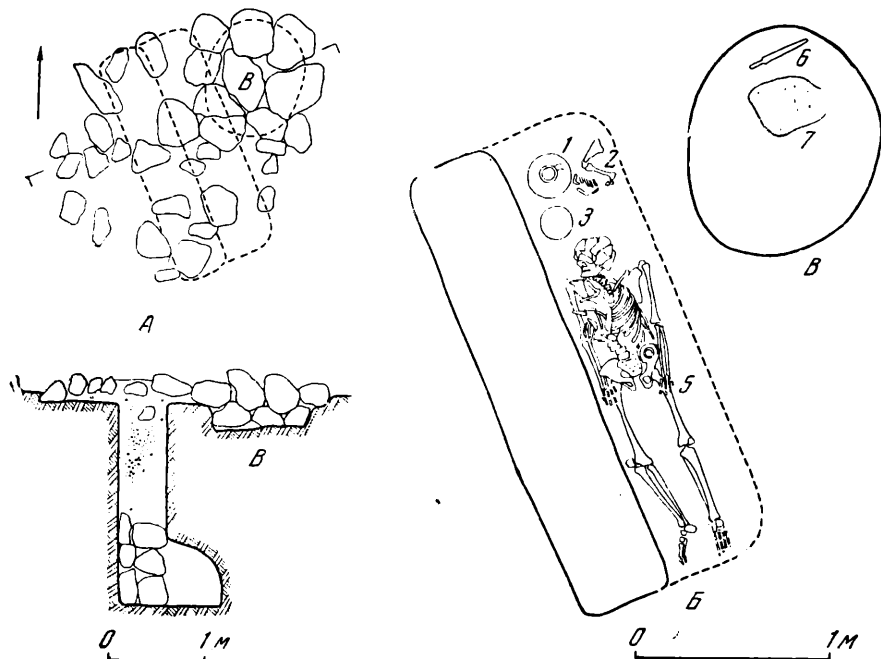


Рис. 27. Тулхарский могильник. Погребения в кургане 1, 48

А — план и разреза кургана; Б — план погребения; В — «впускное» погребение:

- 1 — кувшины; 2 — кости барана; 3 — бокал; 4 — железная пряжка; 5 — железный перстень; 6 — кинжал; 7 — скопление кальцинированных костей.

1. В Тулхарском могильнике, в кургане I, 48, расположенном обособленно от остальных, вскрыто, условно говоря, впускное погребение (рис. 27) в северо-восточном секторе насыпи. Оно частично вышло и за ее пределы. Это овальная яма с не вполне правильными очертаниями размером $0,6 \times 0,5$ м и глубиной 0,3 м, вытянутая с юга на север. Заполнена она была камнями и перекрыта выкладкой также из камней в один слой, близкой по форме к квадрату.

На дне ямы (рис. 27 — В), в северной ее половине, расчищено пятно кальцинированных человеческих костей и мелких углей; севернее его, вблизи от стенки, лежал железный кинжал.

При сооружении выкладки, видимо, частично была разобрана насыпь кургана, к которой она как бы пристроена.

2. В 20 м от северо-западного угла городища Хан-Газа (в северной части Бишкентской долины) обнаружена небольшая каменная насыпь — выкладка, близкая по форме к квадрату (рис. 28). Под ней была яма овальной формы с не вполне правильными очертаниями размером $0,7 \times 0,8$ м и глубиной 0,35 м, вытянутая с юга на север. Заполнение ее состояло из камней.

На дне ямы прослеживалось довольно большое пятно кальцинированных человеческих костей и мелких углей, занимавшее почти всю северную

половину. Вблизи от него было бесформенное скопление древесного тлена. Около северной стенки ямы обнаружена бронзовая монета (до очистки это был лишь бесформенный сгусток окислов).

3. Несколько севернее описанного выше погребения находилось еще одно — аналогичного облика. Это была также небольшая насыпь — выкладка из одного слоя

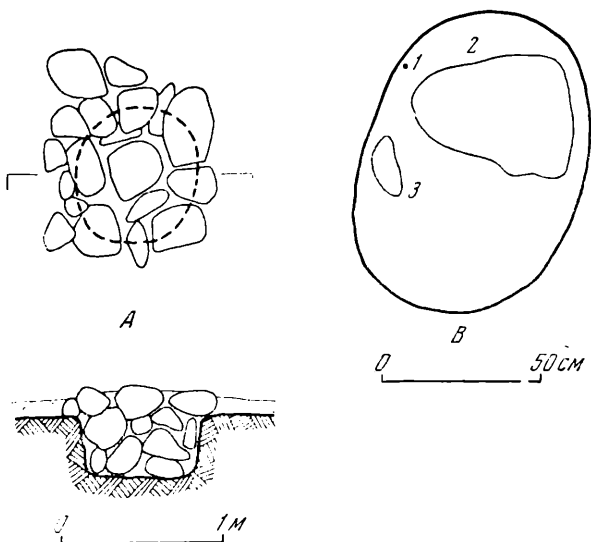


Рис. 28. План и разрез каменной насыпи-выкладки № 1 у городища Хан-Газа

A — план и разрез выкладки; *B* — план погребения: 1 — бронзовая монета; 2 — скопление кальцинированных костей; 3 — скопление древесного тлена

выкладка из одного слоя камней, близкая по форме к квадрату, но менее четких очертаний. Под ней была яма неправильной овальной формы, размером $0,65 \times 0,55$ м и глубиной $0,4$ м, вытянутая с юга на север; заполнена она небольшими камнями.

На дне ямы, в северной ее половине, прослеживается большое пятно кальцинированных человеческих костей и мелких углей; около него — незначительное количество древесного тлена.

4. В сравнительно большом кургане, расположенном обособленно, несколько севернее Коккумского могильника (южнее городища Хан-Газа) вскрыто «впускное» погребение, близкое

обнаруженному в кургане I, 48 Тулхарского могильника. Это — яма овальной формы довольно неправильных очертаний размером $0,8 \times 0,65$ м и глубиной $0,35$ м, вытянутая с юга на север. Она была в северной части насыпи, частично выходя за общий контур. Заполнение ее составляли камни. Была и выкладка, но точно установить ее форму не удалось, так как курган ограблен и тут лежали камни, явно перемещенные из других частей насыпи.

На дне ямы центральную и северную часть занимало пятно кальцинированных человеческих костей и мелких углей. Южнее его прослеживалось узкое вытянутое с запада на восток скопление древесного тлена, около восточного конца которого обнаружены очень мелкие совершенно окислившиеся обломки — чешуйки железа. Не исключена возможность, что это остатки стрелы (или нескольких стрел).

Все четыре погребения характеризуются несомненным единством обряда при одинаковом типе могильного сооружения. Это во всех случаях полное трупосожжение, совершавшееся где-то вне могилы с последующим захоронением кальцинированных костей в небольшой грунтовой яме. Последняя неизменно овальной формы, причем вытянута всегда с юга на север; очень близки и размеры ее, включая и глубину. Одинаковы и характер заполнения и форма насыпи-выкладки. В двух случаях такие курганы-выкладки как бы пристроены к насыпям более ранних курганов и при этом занимают одинаковое положение — в северной их части.

Общая для всех черта — крайняя ограниченность сопровождающего инвентаря; судя по всему, в каждом погребении был только какой-то один предмет. При этом невольно обращает на себя внимание полное отсутствие

керамики. Правда, для курганов последних веков до н. э. также отмечены случаи, когда глиняные сосуды отсутствуют — но это лишь редкие исключения из правила; что касается погребений собственно кушанского времени, то керамика в них — неизменная составная часть сопровождающего инвентаря

Таким образом, перечисленные особенности дают нам достаточные основания видеть какую-то особую, отличную от всех других категорию погребений, относящихся, по всей видимости, к одному и тому же периоду. Тот факт, что два погребения этой категории были «впускными» в курганах последних веков до н. э., неопровержимо свидетельствует о том, что они относятся ко времени во всяком случае позднее рубежа нашей эры. Определяющей для их датировки может служить монета (рис. 29), о которой уже упоминалось выше; однако она чрезвычайно плохой сохранности и определение ее может носить только предположительный характер. По общему облику и размеру она близка позднекушанским, а также сасанидским монетам самого малого номинала. На лицевой стороне ее различимы остатки сильно искаженного и разрушенного изображения, которое можно интерпретировать как человеческую голову в профиль или в поворот, увенчанную сложной короной. В короне прослеживаются три неясных по форме элемента, располагающихся в один ряд, и какое-то округлое венчание, возвышающееся над ними. Слева внизу около головы не вполне ясная по очертаниям округлая выпуклость. По краям мелкие выпуклости — сильно деформированные «перлы». Изображение на оборотной стороне худшей сохранности: здесь заметны три вытянутые выпуклые фигуры, расположенные вертикально, параллельно друг другу. Средняя из них утолщена в средней части, что дает некоторые основания сопоставлять ее с характерными для сасанидских монет жертвенниками.

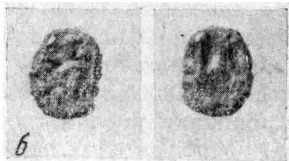
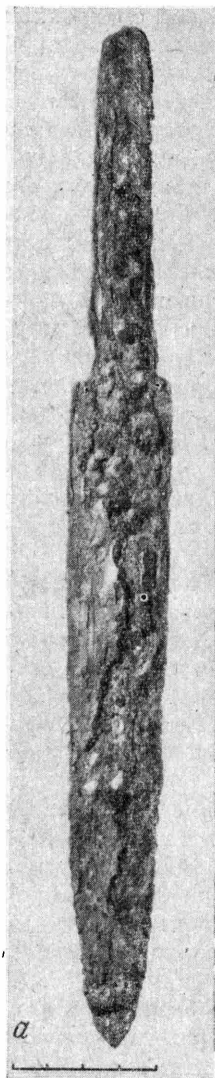


Рис. 29. Вещи из погребений

а — кинжал из кургана 1, 48; б — монета из кургана у Хана-Газа

Все эти наблюдения позволяют предположить, что найденная нами монета, вероятнее всего, сасанидского чекана или подражание ему; в известной мере ее можно сопоставлять с небольшой бронзовой монетой Шапура II (она также очень плохой сохранности), изданной Ф. Паруком¹. Если это пра-

вильно, то есть основания датировать рассматриваемую категорию погребений концом IV или началом V в. н. э. С такой датировкой полностью согласуется и вторая находка: железный кинжал без перекрестия и навершия (рис. 29 — а). Такого типа кинжалы, по общепринятому мнению, характерны для II—IV вв. Они известны в Средней Азии по находкам из курганов Джунского этапа в Чаче² и из курганов подгорной полосы Копет-

¹ F. Paruk. Sassanian Coins. Bombay, 1924, табл. XI, № 241.

² М. Э. Воронеж. Археологические исследования 1937—1939 гг. в УзССР. ВДИ, 1940, № 3/4, стр. 336 и след.; Т. Г. Оболдуев. Курганы Каунчинской и Джунской культур в Ташкентской области. КСИИМК, вып. XXIII, 1948, стр. 102.

дага в Туркмении³; в пределах же Бактерии этого первая находка. Подтверждают указанную датировку и некоторые косвенные соображения. Прежде всего заслуживает внимания факт расположения двух погребений рассматриваемой категории в непосредственной близости от городища Хан-Газа. По всем известным в настоящее время данным, синхронные поселения могильники всегда находятся на более или менее значительном расстоянии от них; и нет никаких оснований допускать здесь какое-то исключение. Следовательно, эти погребения были совершены уже тогда, когда городище стало необитаемо. Благодаря небольшим раскопкам, проведенным в 1958—1959 гг., можно с уверенностью считать, что последний этап жизни городища относится к III—IV вв.: самый верхний слой его датируется находкой позднекушанской монеты. Логично считать, что указанные погребения относятся, таким образом, к концу IV или же V в. э.

Немаловажен и тот факт, что не только в курганах последних веков до н. э., но и в могильниках, синхронных поселениям, совершенно не известен обряд трупосожжения: мы неизменно встречаем здесь труположение в каких-то еще не вполне ясных наземных каменных сооружениях. Не засвидетельствован он также в могильнике средневекового периода. Таким образом, вся совокупность имеющихся в нашем распоряжении данных — прямых и косвенных — свидетельствует о том, что интересующая нас категория погребений должна быть датирована в пределах IV—V вв. н. э. Отмеченные выше отличия в обряде и в облике могильного сооружения указывают на то, что она не может считаться связанной с какими-либо племенами кушанской группы.

Период IV—V вв. н. э. — это время, когда в южных областях Средней Азии появляются новые группы кочевых племен, фигурирующие в письменных источниках под названием хионитов и эфталитов. До настоящего времени остается еще невыясненным, следует ли их различать или же считать, что это разные наименования одного и того же племенного объединения. При современном уровне наших знаний более вероятным представляется первое; однако окончательное решение на основе одних только письменных источников, очевидно, невозможно.

Естественно, перед нами встает вопрос: с какой группой кочевников следует связывать рассматриваемую категорию погребений? Дать на него вполне твердо обоснованный ответ невозможно; слишком ограничено число самих погребений, обнаруженных притом в пределах очень небольшой территории. Мы вправе только высказывать более или менее вероятные предположения исходя из сведений относительно погребальных обрядов, содержащихся в письменных источниках.

Китайские хроники, описывая особенности нравов и обычаев эфталитов, указывают, что последние хоронили умерших или в каких-то каменных сооружениях — если это были представители богатых семей — или же в грунтовых ямах — если это были бедняки⁴. Есть и некоторые другие дополнительные сведения, но во всех случаях, несомненно, речь идет о труположении. Необходимо отметить, что китайцы различали обряды погребений тех племен и народов, с которыми они имели тот или иной контакт; в частности, они выделяли трупосожжение, что достаточно хорошо засвидетельствовано в сообщениях о тюрках. Таким образом, следуя письменным источникам, рассматриваемые погребения, по-видимому, не могут быть связаны с эфталитами.

Наиболее вероятно, что они принадлежат хионитам. Это позволяет предполагать прямое свидетельство Аммиана Марцеллина о наличии у них

³ А. А. Марущенко. Курганные погребения сарматского времени в подгорной полосе Южного Туркменистана. ТИИАЭ, АН Туркм. ССР, т. V, 1959, стр. 113 и сл.

⁴ И. Бичурин. Собрание сведений о народах, обитавших в Средней Азии в древние времена, т. II. М.—Л., 1950, стр. 269.

обычая трупосожжения,— сведения эти мы находим в рассказе об осаде Амиды Шапуром II и его союзником хионитским предводителем Грумбатом. Тело погибшего в бою сына Грумбата после оплакивания было сожжено; пепел же собрали в серебряный сосуд с тем, чтобы отвезти на родину для погребения. С такой интерпретацией полностью согласуется и установленная выше датировка.

Хионитские погребения в Бишкентской долине не являются неожиданностью: письменные источники достаточно определенно свидетельствуют о том, что эта группа кочевых племен проникла в IV в. н. э. на территорию Бактрии и, видимо, сыграла значительную роль во временном усилении позднекушанского Кидаритского государства.

Однако обращает на себя внимание крайняя малочисленность таких погребений, в особенности сравнительно с курганами кочевников последних веков до н. э.⁵ По-видимому, мы вправе предположить здесь свидетельство сравнительной кратковременности пребывания хионитов если не во всей северной Бактрии, то, во всяком случае, на данной небольшой, но издавна привлекавшей к себе скотоводов территории. Уместно отметить, что и письменные источники позволяют предполагать, что хиониты сравнительно быстро продвинулись далее на юге — в пределы Афганистана.

⁵ Ввиду того, что памятники Бишкентской долины исследованы достаточно полно, данное положение может рассматриваться как установленный факт.

А К А Д Е М И Я Н А У К С С С Р

ИНСТИТУТ АРХЕОЛОГИИ

КРАТКИЕ СООБЩЕНИЯ

О ДОКЛАДАХ И ПОЛЕВЫХ ИССЛЕДОВАНИЯХ
ИНСТИТУТА АРХЕОЛОГИИ

98

ПАМЯТНИКИ КАВКАЗА И СРЕДНЕЙ АЗИИ



ИЗДАТЕЛЬСТВО «НАУКА»

МОСКВА 1964

А. М. МАНДЕЛЬШТАМ

К ИСТОРИИ БАКТРИИ — ТОХАРИСТАНА

(некоторые археологические наблюдения)

История одной из крупнейших культурных областей Средней Азии — античной Бактрии, средневекового Тохаристана уже многократно была предметом специального изучения; ей посвящена обширная специальная литература, включающая такие крупные работы, как обобщающие исследования Раулинсона и Тарна¹. Ограниченность дошедших до нас письменных источников, относящихся к этой территории, и неясность некоторых из них обусловили то, что уже давно для восстановления исторического прошлого большую роль играют нумизматические данные. Привлечение их позволяет восполнить некоторые существенные пробелы в наших знаниях политической истории, но далеко не всегда дает бесспорное и окончательное решение многих важных вопросов. И в изучении исторического прошлого Бактрии — Тохаристана еще предстоит сделать очень многое². Здесь решающее значение принадлежит археологии; это сейчас единственный путь получения новых фактических данных и в первую очередь по внутренней истории, которая почти не отражена в письменных источниках.

В этом плане интересны некоторые результаты работ последних лет в южных районах Таджикистана и восточной окраине Туркменистана, составивших в прошлом северную часть Бактрии.

На территории Южного Таджикистана после прекращения раскопок в Кобаданском оазисе произведены исследования памятников северной части Бишкентской долины. Эта небольшая, вытянутая с севера на юг долина расположена западнее Кобаданского оазиса и отделена от него рекой Кафирниган и небольшим горным хребтом. Северная оконечность ее выходит в долину Кафирнигана, южная, сливаясь с ней, раскрывается к Аму-Дарье. Это своеобразный микрорайон, характеризующийся пустынным ландшафтом; лишь в средней части есть источник (Чильучорчашма) с ограниченным дебетом воды. Естественные условия — отсутствие воды и характер почв — неблагоприятны для земледелия, но позволяют выпас сравнительно большого количества мелкого рогатого скота.

В этой долине были обнаружены памятники различные и по характеру, и по времени: небольшие поселения (тепе), курганные и бескурганные могильники, кладбища мусульманского типа. Кроме того, сравнительно хорошо прослеживаются остатки древних ирригационных систем. В интересующем нас здесь аспекте важна не характеристика каждого из этих

¹ H. Rawlinson. *Bactria*. London, 1912; W. W. Tarn. *The Greeks in Bactria and India*. Cambridge, 1938 (2 изд. 1956).

² Достаточно указать на то, что вопрос относительно характера и удельного веса эллинистических влияний на культуру местного населения до сих пор останется дискуссионным.

памятников в отдельности, а их историческая динамика в пределах античности и средневековья.

На протяжении третьей четверти I тысячелетия до н. э. эта территория, по всей видимости, не была населена: памятников того времени, и даже следов кратковременного пребывания человека тут не обнаружено. Но в конце II в. до н. э. появляется несколько больших групп кочевников, которые избирают Бишкентскую долину местом своих зимовок на сравнительно длительный период. Свидетельство их пребывания здесь — три больших курганых могильника (Тулхарский, Аруктауский и Коккумский), в которых почти полностью господствуют подбойные погребения. Систематические раскопки позволили установить, что все они относятся к одному и тому же промежутку времени, ограниченному в пределах конца II в. до н. э. — начала I в. н. э. (датировка основана на монетных находках и эволюции керамики на окружающей территории). Более поздние погребения и притом отличные по обряду единичны и относятся, по-видимому, уже к IV в. н. э. Таким образом, в пределах античной эпохи заселение Бишкентской долины впервые происходит в период гибели Греко-бактрийского царства и, как следует полагать, в какой-то связи с этим. На протяжении всего I в. до н. э. кочевники были единственным населением долины. Лишь после того, как прекращаются погребения в указанных могильниках, картина меняется. В I в. н. э. от источника отводится канал, при помощи которого были орошены наиболее удобные для возделывания участки земли в северной половине долины — у подножий Бабатага, ограничивающего ее с запада. На канале возникают три небольших поселения (крайнее северное — Хан-газа, среднее — Безымянное, южное — Ак-тепе); в непосредственной близости от них прослеживаются остатки арыков и обрамления полей.

Нельзя исключать раскопки, произведенные на двух поселениях (Хан-газа и Ак-тепе); позволили установить, что они возникли если не одновременно, то во всяком случае в пределах одного и того же ограниченного промежутка времени. Датировка их I в. н. э. определяется несколькими монетными находками, правда, не из нижних слоев, но возможная ошибка в силу этого, а также неясности времени правления Канишки (отправного пункта всей хронологии Бактрии первых веков н. э.), видимо, не превышает 50 лет. Следует отметить добротность и даже монументальность первоначальных построек; на Хан-газа они были возведены одновременно, на платформе из чередующихся рядов кирпича и пахсы.

Проведение указанного выше канала было весьма нелегкой задачей. Осуществить это силами жителей одного или нескольких маленьких поселений вряд ли было возможно. Можно предполагать, что здесь действовали более крупные коллективы по инициативе если не центральной, то локальной власти.

В пределах I—III вв. н. э. была предпринята попытка орошения северной части Бишкентской долины при помощи кяриза, выведенного из Кафирнигана. Ряд вертикальных колодцев, но без горизонтальной штольни, тянется на протяжении 3 км, пересекая сравнительно высокий увал, перегораживающий узкую часть долины. О времени их сооружения можно судить только по отдельным фрагментам керамики, найденным около канала: все они относятся к кушанскому времени (признаков жизни в более позднее время тут и в ближайших окрестностях нет). Как известно, кяризы относятся к числу наиболее трудоемких ирригационных сооружений, требующих большого умения и даже искусства. Жители маленьких поселений долины не могли сами осуществить эти работы; кроме того, вероятно, для орошения их полей хватало и воды, подведенной от источника. Очевидно, кяриз связан с попыткой расширить возделываемые земли, предпринятой центральной властью; почему она не была доведена до конца — установить невозможно. Следует отметить еще один важный момент: раскопки вполне определенно показали, что возникновение в северной части Бишкентской

долины ирригационной системы и поселений не имеет какой-либо связи с оседанием обосновавшихся здесь в конце II в. до н. э. кочевников. Между временем прекращения захоронений на курганных могильниках и появлением земледельческого населения заметен хронологический разрыв (правда, продолжительность его не совсем ясна). Какова была дальнейшая судьба кочевого населения долины — установить невозможно; очевидно, лишь, что оно ушло отсюда. Интересен вопрос о том, кто осуществлял освоение новых земель в Бишкентской долине для земледелия; логично предположить, что это жители близлежащего Кобаданского оазиса, но доказательства пока еще недостаточно. Здесь не исключены и иные, может быть, даже неожиданные решения.

Судя по материалам верхних слоев и некоторым другим наблюдениям, запустение поселений происходит в IV в. н. э., причем вероятнее в конце его, чем в начале. С чем оно связано — судить трудно. Но одной из причин, возможно, было появление новых групп кочевников, засвидетельствованное погребениями с трупосожжением. Часть из них расположена в непосредственной близости от городища Хан-газа; кроме того, обнаружено одно впускное захоронение в Тулхарском могильнике. Обряд погребения и немногочисленные предметы сопровождающего инвентаря (в их числе монета) позволяют датировать их концом IV в. н. э. или началом V в. н. э. и предположительно связывать с хионитами.

Крайняя малочисленность погребений свидетельствует о том, что новые пришельцы не последовали примеру своих предшественников II в. до н. э. Данных о наличии кочевого населения в Бишкентской долине после V в. н. э. нет; но не восстанавливается и жизнь на городищах. Лишь позднее, видимо, уже в саманидский период, на среднем из них (Безымянном) снова возникает поселение, жители которого восстанавливают нужный им участок канала. Дата в данном случае условна, так как основана лишь на подъемном материале и некоторых внешних наблюдениях над памятником; однако свидетельств жизни тут в раннем средневековье нет.

Бишкентская долина по своему географическому положению, несомненно, всегда была тесно связана с расположенным в непосредственной близости от нее Кобаданским оазисом (постоянные контакты с низовьями Сурхан-Дарьи и Гиссарской долиной затруднены из-за их удаленности, а также разделяющими их горами и пустынными местностями). Поэтому естественно считать, что правильное понимание изложенных выше фактов и наблюдений возможно лишь при учете основных моментов истории Кобаданского оазиса в античное время, вырисовывающихся прежде всего также по археологическим данным.

К сожалению, данные эти весьма неполны, так как успешно начатые здесь в 1950 г. работы оборвались фактически на первом этапе³. Однако есть достаточные основания считать, что начиная с середины I тысячелетия до н. э. в Кобаданском оазисе господствует земледелие, основанное на искусственном орошении. Слои V—IV вв. до н. э. — самый нижний на крупном городище Калаи-Мир — раннем центре оазиса, возможно, сохранявшем эту роль и в дальнейшем, на протяжении греко-бактрийского периода. Слои, соответствующий последнему, также был в свое время выделен М. М. Дьяконовым, однако в свете результатов более поздних работ на других памятниках предложенная им датировка нуждается в проверке. Мы не знаем, каковы были размеры оазиса в V—III вв. до н. э., но по ряду наблюдений можно полагать, что он занимал в основном лишь левобережье Кафирнигана.

³ М. М. Дьяконов. Археологические работы в нижнем течении реки Кафирниган (Кобадан). МИА, № 37, 1953; А. М. Мандельштам и С. Б. Певзнер. Работы Кафирниганского отряда в 1952—1953 гг. МИА, № 66, 1958. Следует отметить, что научно неоправданное прекращение работ повлекло за собой даже гибель одного из наиболее важных памятников — городища Кей-Кобад-шах.

Как и в Бишкентской долине, здесь есть памятники кочевого населения, однако это лишь очень небольшие, полностью разграбленные группы курганов, притом расположенные на окраинах оазиса. Скучные остатки сопровождающего инвентаря, найденные при раскопках некоторых из них, не дают твердой основы для датировки, но по всей вероятности они относятся к I в. до н. э.— I в. н. э.

Результаты обследования многих памятников позволяют прийти к заключению, что в первые века н. э. происходит рост числа поселений, при этом некоторые из них возникают на южной окраине оазиса, видимо, ранее не освоенной. Используются для земледелия и некоторые участки правобережья Кафирнигана, лежащие севернее его. Один из них расположен вдоль канала, который концевой частью подходит к упоминавшемуся выше кяризу, проведенному через северную оконечность Бишкентской долины. Расположение памятников указывает на то, что в первые века нашей эры оазис вырастает до максимальных пределов, грубо говоря, совпадающих с современными (если исключить земли, орошенные за последние годы в правобережье, ранее пустынные).

Это время характеризуется не только экономическим, но и культурным подъемом. Центр оазиса, очевидно, перешел с городища Калаи-Мир на расположенное вблизи от него городище Кей-Кобад-шах; причины этого неясны, но, вероятно, связаны с ростом городского центра, потребовавшим коренной перепланировки и расширения его.

«Столица» оазиса приходит в запустение в IV или V вв. н. э.; это же явление прослеживается на подавляющем большинстве других поселений. В раннем средневековье жизнь концентрируется главным образом в правобережной части оазиса; чем это обусловлено — пока остается неясным.

Следует отметить, что замирание жизни поселений в конце античной эпохи наблюдается не только на территории Кобаданского оазиса; аналогичное положение отмечено и в низовьях Вахша, где расположено сравнительно крупное «Каменное городище». Верхний слой его датируется медной позднекушанской монетой.

Мы не располагаем в настоящее время данными, позволяющими проследить историю двух крупных поселений области — Тахти Кувада и Айваджа. Судя по некоторым наблюдениям, оба памятника многослойные, и, несомненно, существовали в кушанский период и в развитом средневековье; вопрос же об упадке здесь в IV—V вв. без раскопок решить невозможно. Однако это не меняет положения: и Тахти Кувада и Айваджа — важные стратегические пункты, прикрывающие наиболее удобные места переправы через Аму-Дарью, узловые пункты на путях связи между северной и южной частями Бактрии (а затем Тохаристана).

Если принять во внимание указанные соображения, то общая картина истории восточной окраины северной Бактрии по археологическим данным вырисовывается уже более или менее отчетливо: с достаточной определенностью может быть выделен период роста Кобаданского оазиса и его экономического подъема, относительно точно устанавливается время упадка, носящего фактически повсеместный характер. Важно отметить при этом, что в IV или V вв. н. э. жизнь замирает не только на малых, сельских поселениях, но и на крупных — городского типа.

Аналогичное положение, правда, в меньших масштабах, наблюдается также на западной окраине северной Бактрии — на территории правобережья Аму-Дарьи, лежащей в пределах от Керкичи до Келифа. Здесь могут быть выделены два небольших оазиса, возникших, несомненно, в античную эпоху на основе орошаемого земледелия. Один из них расположен между современными станциями Бургучи и Ташрабат, в пределах его два поселения, существовавшие в кушанский период (Ак-тепе около ст. Бургучи и Гумбезлик-тепе в 6 км юго-западнее от Ташрабат). Второй оазис — между станциями Мукры и Чаршанга; тут зафиксировано три поселения (Шор-

тепе, Кум-тепе и Пультопты-тепе — в последовательности с запада на восток) античного времени (на одном из них есть и керамика, возможно относящаяся к средневековью). Между этими оазисами в пустынной местности расположен большой курганный могильник античного времени. До проведения раскопок точное время возникновения поселений, конечно, установить невозможно, однако размеры и конфигурация говорят в пользу того, что они существовали ограниченный период. Прекращение жизни на них, судя по составу подъемного материала и наблюдениям над остатками построек в верхних слоях, падает примерно на IV—V вв. н. э.; оба оазиса, видимо, приходят в запустение одновременно. Возобновляется жизнь здесь, очевидно, уже только в период развитого средневековья, в IX—X вв. об этом свидетельствуют остатки неукрепленных селений севернее ст. Бургучи и восточнее Шор-тепе (здесь они почти целиком перекрыты подвижными песками). Вне оазисов расположены два поселения крепостного характера — в Керкичи и около Келифа, оба на берегу Аму-Дарьи. Ввиду сильной разрушенности время возникновения их без раскопок установить невозможно; но ряд данных говорит за то, что они существовали во всяком случае уже в кушанский период. Верхние слои относятся к времени развитого средневековья. Как и на низовьях Кафирнигана, картина жизни сложная, что, очевидно, обусловлено расположением крепостей около важных переправ.

Изложенные выше наблюдения и результаты работ по изучению Термеза и его окрестностей, проведенных ТАКЭ в 30-х годах, позволяют прийти к некоторым заключениям, существенным для понимания истории Северной Бактрии в античное время.

1. Как показывает вся совокупность археологических данных, в кушанский период наблюдается интенсивное расширение используемых для земледелия площадей, чему предшествовали значительные по масштабам ирригационные работы. При этом, как показывает пример Бишкентской долины, предпринималась и освоение земель в местностях, где ранее земледелия не было. Тот факт, что в долине были проведены сложные работы по орошению каменистых почв, указывает на значительную потребность в увеличении посевных площадей, а с другой стороны, и на наличие необходимых для осуществления таких мероприятий материальных и технических средств.

2. Расширение орошаемых земель фактически наблюдается на всей территории Северной Бактрии и может рассматриваться как одно из проявлений общего роста производительных сил. В рамках централизованного государства, каковым мы вправе считать Кушанскую империю, это закономерно при условии стабильности экономики и определяемых ею социальных отношений. Характер последних нам неизвестен, но археологически прослеживаемые явления в данном случае указывают на то, что они способствовали прогрессивному развитию общества. Следует отметить, что экономические явления здесь существенно культурных, многие из которых могут быть обусловлены факторами вторичного и внешнего порядка (например, установлением господства определенной религии и т. д.).

3. На протяжении какого-то сравнительно небольшого отрезка времени — в пределах IV—V вв. н. э. — повсеместно наблюдается замирание жизни на большинстве поселений, и в первую очередь крупных, городского типа. В непосредственной и взаимной связи с этим происходит сокращение используемых для земледелия площадей, упадок ирригационных систем. Оба явления, по-видимому, могут рассматриваться как свидетельства существенных изменений в экономической основе общества, прекращения развития его по восходящей линии на старой основе. В соотношении с получившей распространение в специальной литературе терминологией мы вправе говорить здесь о кризисе. Однако сущность его по иным источникам нам неизвестна. Следует лишь заметить, что на территории Северной Бактрии

нет археологических свидетельств какой-либо прямой связи упадка земледелия с появлением новых групп кочевого населения.

4. Повторное, но, видимо, почти везде неполное освоение заброшенных земель произошло в саманидский период. Это время победы и стабилизации феодальных отношений, и нам кажется, что вырисовывается определенный параллелизм явлений: одинаковые следствия позволяют предполагать сходные по характеру предпосылки. Общество кушанского периода, конечно, не было феодальным, но в этот период оно, видимо находилось на стадии расцвета. Если мы вправе предполагать (на основе других данных), что основой его являлись рабовладельческие отношения, то явления IV—V вв., прослеживаемые по археологическим материалам, могут быть поняты как отражение завершающего этапа разложения их.
