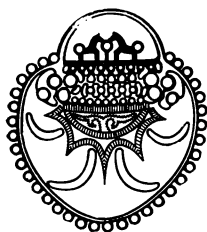


АКАДЕМИЯ НАУК СССР  
ИНСТИТУТ ИСТОРИИ МАТЕРИАЛЬНОЙ КУЛЬТУРЫ

# СОВЕТСКАЯ АРХЕОЛОГИЯ



СОВЕТСКАЯ  
АРХЕОЛОГИЯ

№ 1

ИЗДАТЕЛЬСТВО АКАДЕМИИ НАУК СССР

МОСКВА 1957

В. М. МАССОН

## ДЖЕЙТУН И КАРА-ДЕПЕ

*Предварительное сообщение о работах 1955 г.*

Культуры энеолита и бронзового века южной Туркмении, известные в литературе под именем анауских культур, несмотря на их исключительно большое значение для древней истории Средней Азии, да и всего Ближнего Востока, до последнего времени оставались слабо изученными. Единственной большой работой, посвященной этим культурам, оставалось двухтомное издание материалов, добытых в 1904 г. на холмах у селения Анау американской экспедицией<sup>1</sup>. В настоящее время это издание устарело и ни в коей мере не отражает всего богатства и разнообразия анауских культур. Холмы у Анау являются остатками небольших и бедных поселений энеолита и бронзового века, наряду с которыми в южной Туркмении существовали в десятки раз более крупные поселения, в свое время, несомненно, игравшие роль своеобразных центров. Наиболее значительное из подобных поселений — Намазга-депе было обследовано известным среднеазиатским археологом-энтузиастом Д. Д. Букиничем<sup>2</sup>. Ашхабадскими археологами в 30-е годы был также обследован целый ряд других памятников анауских культур и предложены дополнения к схеме, представленной в трудах американской экспедиции<sup>3</sup>. Однако эти дополнения, не подкрепленные публикацией фактического материала, по существу, повисли в воздухе, и в науке продолжала использоваться четырехкультурная схема Р. Пампелли.

Образованная в 1946 г. Южно-Туркменистанская археологическая комплексная экспедиция в связи с общей проблемой изучения первобытно-общинного строя уделила значительное внимание культурам Анау. После археологической разведки наиболее рациональным было признано начать раскопки на Намазга-депе. Уже раскопки 1949—1950 гг., проведенные отрядом этой экспедиции под руководством Б. А. Литвинского, полностью подтвердили правильность выбора объекта<sup>4</sup>. Особенно широко изучение анауских культур развернулось в 1952 г., когда во главе отряда ЮТАКЭ встал Б. А. Куфтин. Им была предложена новая классификация археологического материала: выделение комплексов Намазга I, II, III, IV, V, VI<sup>5</sup>. Это деление в настоящее время более отвечает состоянию изученности материала, чем старые четыре культуры Анау. Помимо Намазга-депе Б. А. Куфтиным были произведены раскопки на холме Яссы-депе у

<sup>1</sup> R. Pumpelly. Explorations in Turkestan. Expedition of 1904, тт. I—II, Washington, 1908.

<sup>2</sup> Д. Д. Букинич. Некоторые новые данные об Анау и Намазга-тепе. Туркменоведение, 1929, № 5; то же в ESA V, 1930.

<sup>3</sup> А. А. Марущенко. Анау. Историческая справка. В кн. Архитектурные памятники Туркмении, т. I. М.—Ашхабад, 1939.

<sup>4</sup> Б. А. Литвинский. Намазга-тепе. СЭ, 1952, № 4.

<sup>5</sup> Б. А. Куфтин. Работы ЮТАКЭ в 1952 г. по изучению культуры «Анау». Изв. АН ТуркмССР, 1954, № 1.

Каахка и разведочная шурфовка на поселении Джейтун и Кара-депе у Артыка. В изучение культур энеолита и бронзового века включился за последнее время и сектор археологии Института истории, археологии и этнографии Академии наук Туркменской ССР<sup>1</sup>. В настоящее время есть все основания для организации систематических раскопок анауских памятников. С этой целью в 1955 г. в подгорной полосе были продолжены работы XIV отряда ЮТАКЭ<sup>2</sup>. При планировании этих исследований имелись в виду два основных момента: во-первых, необходимость в дополнение к прежним шурфам более обширного раскопа для установления стратиграфии и, во-вторых, необходимость вскрытия широких площадей для выявления жилых комплексов и общественно-хозяйственной жизни древних племен. На Намазга-депе, где кроющим слоем большей части поселения является слой эпохи средней бронзы, в дополнение к работам Б. А. Литвинского и Б. А. Куфтина в последнее время ведет раскопки Институт истории, археологии и этнографии АН ТуркмССР (руководитель работ — А. Ф. Ганялин). Поэтому основное внимание XIV отряда ЮТАКЭ было уделено раннеанауским памятникам. Объектом для стационарных раскопок было выбрано Кара-депе у Артыка. Здесь предполагается заложить стратиграфический раскоп слоев типа Намазга I, II, III и на широкой площади вскрывать

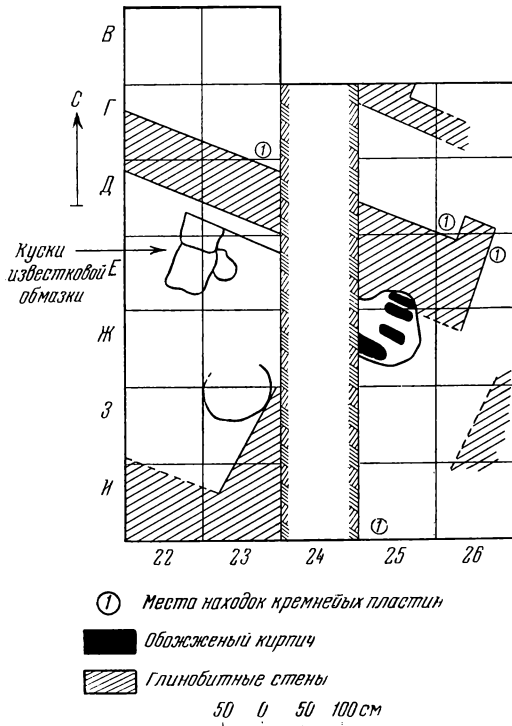


Рис. 1. План раскопок на поселении Джейтун

слои типа Намазга III, являющиеся для этого памятника самыми верхними. В дальнейшем более широкое изучение слоев типа Намазга I и II предполагается провести на таких памятниках, где именно эти слои будут кроющими, что избавит от необходимости вскрывать мощные культурные толщи и позволит сразу приступить к большим горизонтальным раскопкам. Исходя из этих предпосылок с расчетом на многолетнее изучение памятников и были начаты работы XIV отряда ЮТАКЭ в сезон 1955 г. В этот сезон, кроме раскопок, были проведены разведки для ознакомления с другими памятниками энеолита и бронзового века, расположенными на территории Ахала и Этека.

Из числа этих памятников, несомненно, наибольший интерес представляет поселение Джейтун, находящееся в 30 км к северу от Ашхабада, где еще в 1952 г. Б. А. Куфтиным был заложен небольшой разведочный шурф<sup>3</sup>. Поселение расположено в зоне полужакрепленных песков на вершине одного из крупных песчаных бугров. Этот бугор назван местным населением Чакмакдаш-Бейик; название довольно меткое, означает в дословном переводе «возвышение с каменными кресалами». Действительно,

<sup>1</sup> С. А. Ершов. Холм Яссы-депе 2. Изв. АН ТуркмССР, 1952, № 6.

<sup>2</sup> Отряд работал в составе начальника отряда В. М. Массона, сотрудника В. И. Сарияниди, И. Н. Хлопина и студента САГУ М. Джамалова.

<sup>3</sup> Б. А. Куфтин. Ук. соч., стр. 27.

древние кремневые пластины встречаются здесь в большом количестве. Часть культурного слоя по краям холма развеяна полностью, небольшая часть, видимо, погребена песками, и в целом площадь, на которой можно развернуть раскопки, составляет около 400 м<sup>2</sup>. Впрочем, и в древности это было (с учетом частичного развеивания) сравнительно небольшое поселение. В 1955 г. здесь были произведены разведочные раскопки площадью в 24 м<sup>2</sup> с целью определения характера существовавших на этом месте жилищ и возможности сплошного вскрытия памятника (рис. 1).

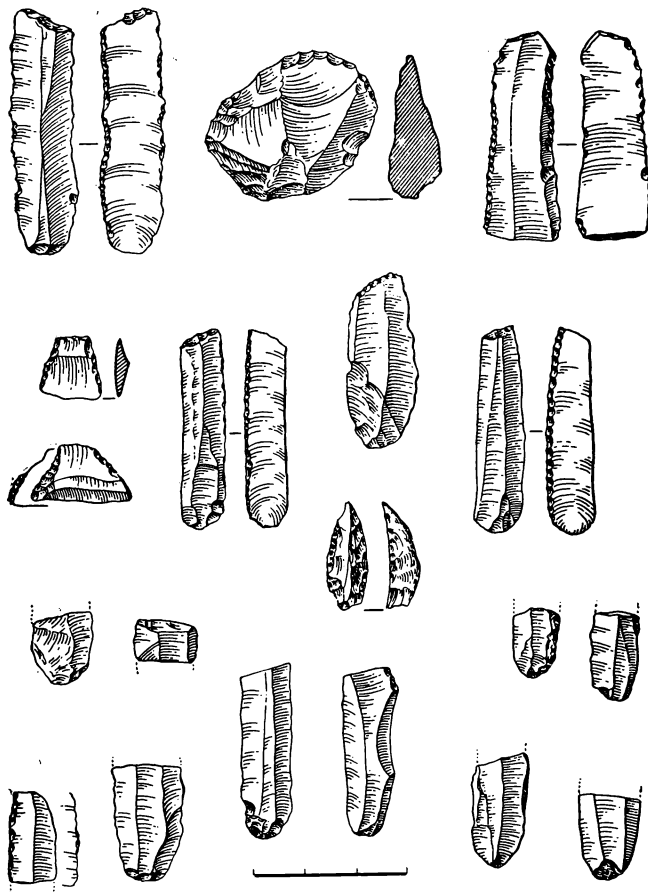


Рис. 2. Джейгун. Кремневые орудия

Раскопки показали, что жители Джейгуна обитали в глинобитных домах. При общей мощности культурных слоев в 1,8 м были встречены три строительных яруса, соответственно расположенных друг над другом. Сказать что-либо о планировке жилища ввиду небольшого объема работ трудно, но, видимо, оно состояло из ряда прямоугольных комнат. Стены помещений сделаны из глины с большой примесью самана. Сырцового кирпича как будто еще не было. В верхнем строительном ярусе в одной из стен были обнаружены глиняные «цилиндры», имевшие 13 см в диаметре, видимо, игравшие роль предшественника сырцового кирпича при постройке стен. К этому строительному ярусу относятся остатки какого-то производственного сооружения, возможно печи для обжига керамики.

На полу помещений верхнего здания найдена расписная и нерасписная керамика, кремневые пластины (рис. 2), кости домашних животных. Керамика сделана от руки, но отличается прекрасным обжигом. Наружная поверхность часто залощена. Роспись производилась розовой и красновато-коричневой краской на светлорыжевом и кремовом фоне. Труд-

но судить о формах сосудов, но следует отметить, что керамика уже была плоскодонной. Изменения в составе материала по строительным ярусам проследить не удалось ввиду того, что нижние ярусы раскапывались только в небольших шурфах. В нижних слоях не было встречено расписной керамики, но считать это одним из признаков стратиграфических изменений было бы преждевременно. В нижнем строительном ярусе была обнаружена терракотовая головка быка (рис. 3).

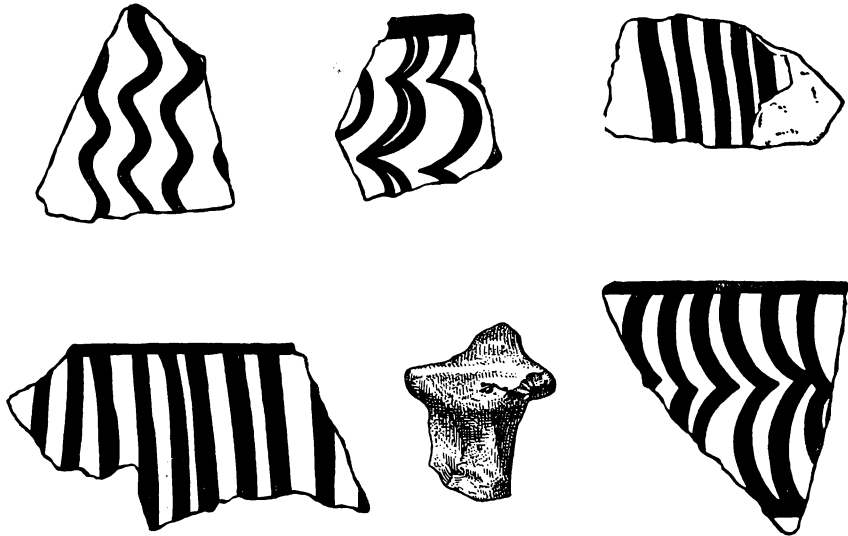


Рис. 3. Джейтун. Керамика и терракотовая статуэтка

Не вполне ясной остается датировка этого во всех отношениях весьма интересного поселения. По характеру керамики Джейтун, несомненно, древнее самых нижних слоев кургана Анау (Анау I A). Кремневый материал Джейтуна находит некоторые аналогии в комплексах Сиалк I и Сиалк II в центральном Иране<sup>1</sup> и Джармо в северном Иране, недавно раскопанном Р. Брэдвудом<sup>2</sup>. Вместе с тем джейтунская керамика более архаична по сравнению с керамикой самых нижних слоев Тепе-Сиалк, синхронизирующихся в целом с комплексом Анау I — Намазга I. Однако абсолютная датировка Джейтуна до проведения специальных анализов костных и древесных остатков остается не вполне ясной. Ориентировочно — это неолитическое поселение, и его можно относить к концу V и, может быть, началу IV тысячелетия до н. э.

Изучение поселения Джейтун имеет большое значение для освещения целого ряда вопросов древнейшей истории Туркменистана и соседних стран. Можно полностью присоединиться к мнению Б. А. Куфтина, что Джейтун представляет собой остатки поселения оседлых земледельческо-скотоводов<sup>3</sup>. Характер плоскодонной керамики, отпечатки ячменя и, возможно, пшеницы в глинобитной промазке пола, а также обнаруженные в 1955 г. остатки глинобитных домов не оставляют в этом отношении никаких сомнений.

Как показало микрографическое исследование С. А. Семенова, большинство кремневых пластин с поселения Джейтун являются вкладышами составных серпов. Кости животных из раскопок 1955 г. принадлежат,

<sup>1</sup> R. Ghirshman. Fouille de Sialk, т. I. Musée de Louvre. Série archéologique, т. IV, Paris, 1938, табл. LV.

<sup>2</sup> R. Braidwood. The Near East and Foundations for Civilization. Oregon, 1952, рис. 14.

<sup>3</sup> Б. А. Куфтин. Ук. соч., стр. 28.

по определению А. И. Шевченко, 5 особям козы или овцы. Весьма показательна и топография Джейтунского поселения, расположенного в зоне древней дельты одного из подгорных ручьев. Заболоченные участки этой дельты, надо полагать, и использовались для посевов древнейшими земледельцами Джейтуна. Однако вопрос о происхождении этих земледельцев пока остается открытым. Ввиду отсутствия изученных памятников соответствующей древности в соседнем Иране<sup>1</sup> трудно судить, является ли



Рис. 4. Кара-депе. Общий вид раскопа 1

поздненеолитическая культура южной Туркмении целиком результатом оседания местных племен охотников-собирателей или здесь следует также учитывать возможность прихода земледельческих племен с юга и юго-запада. Во всяком случае высококачественная керамика Джейтуна никак не связывается с архаической керамикой прикаспийского неолита, обнаруженной А. П. Окладниковым в пещере Джебел и, вполне вероятно, синхронной Джейтуну. Раскопки в Джебеле и в пещере Гари-Камарбанд у Бехшахра ясно показывают, что на побережье Каспийского моря существовала довольно примитивная культура охотников и рыболовов, в то время как в других районах Ирана и Туркмении на горных ручьях и речках уже существовали поселения оседлых земледельцев с расписной керамикой. Несомненно, что широкие раскопки поселения Джейтун будут иметь большое значение для изучения неолитических культур Ирана и Средней Азии.

Основным объектом работ XIV отряда ЮТАКЭ было, как отмечалось выше, раннеанануское поселение Кара-депе у Артыка (рис. 4).

Кара-депе представляет собой оплывший холм площадью около 15 га, разделенный ложиной на две части. Восточная часть имеет высоту около 11,5 м, а более низкая западная — около 8 м. В сезон 1955 г. раскопки на Кара-депе были сосредоточены в трех пунктах: был продолжен шурф, начатый в 1952 г. отрядом Б. А. Куфтина, и заложены два раскопа площадью 400 м<sup>2</sup> каждый (раскоп 1 в северо-восточной части Кара-депе и раскоп 2 в северо-западной). Раскопки велись по квадратам 2 × 2 м и по ярусам в 50 см.

<sup>1</sup> Керамика, почти идентичная джейтунской, была собрана А. Стейном на Тали-Иблис в Кермане (A. Stein. *Archaeological Reconnaissances in North-Western India and South-Eastern Iran*. London, 1937, табл. XXIV, 178). Другие опубликованные фрагменты керамики весьма напоминают посуду Анау I А и Б и Сялка I. Вполне возможно, что этот крупный холм в нижних своих слоях содержит остатки поселения типа Джейтун, но судить об этом до раскопок трудно. Тали-Иблис, обобщенно отнесенное Стейном к халколиту, расположено к юго-западу от г. Керман.

В стратиграфическом шурфе была установлена мощность культурных слоев в 12,5 м, причем слои залегают на 2 м ниже современной равнины. Богатый керамический материал и строительные остатки позволили установить довольно четкую стратиграфию. Культурные слои мощностью в 2 м относятся к комплексу типа Намазга III, являющемуся кроющим для Кара-депе. Ниже идут слои, относящиеся к комплексу типа Намазга II

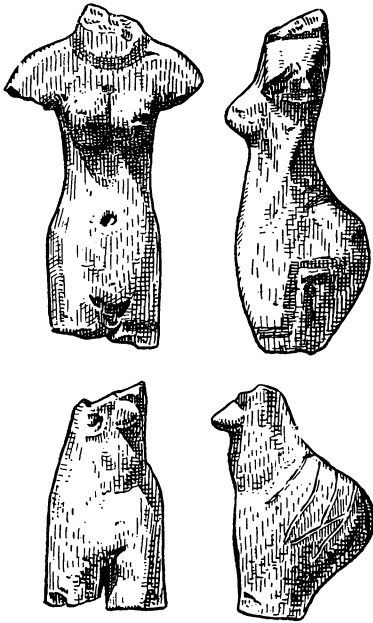


Рис. 5. Кара-депе. Статуэтки из слоя времени Намазга I

(3,5 м), причем этот комплекс удалось расчленить на два последующих этапа. Для слоев раннего Намазга II характерно распространение полихромной росписи на посуде, тогда как в более позднее время опять преобладает монохромная роспись. Такое деление полностью подтвердилось при работах на раскопах 1 и 2. В слоях времени Намазга II расчищено парное детское погребение без инвентаря с ориентировкой скелетов головой на Ю.-ЮЗ. Нижние слои Кара-депе принадлежали к комплексу типа Намазга I. В этих слоях, кроме разнообразной расписной керамики и пряслиц, обнаружены медные проколки и расчищено скорченное погребение, ориентированное головой на Ю.-ЮЗ. На шее у погребенного найдены розоватые известковые бусы. Особый интерес представляет находка в слоях времени Намазга I двух статуэток стоящих женщин с резкой стеатопигией. На одной статуэтке имеется темно-коричневая роспись, другая орнаментирована насечками (рис. 5).

На раскопе 1 (рис. 6) можно выделить три стратиграфических слоя. В верхнем слое были встречены плохо сохранившиеся остатки здания, построенного из продолговатого сырцового кирпича. Планировку нескольких комнат удалось установить в юго-восточной части раскопа. Стены в основном сохранились в высоту на один кирпич, поэтому трудно с уверенностью судить, например, о дверных проемах. В ряде мест были найдены каменные подпятники. Это верхнее здание относится к поре Намазга III.

Второй стратиграфический слой на раскопе 1 представлен остатками родового некрополя древних кара-депинцев. Всего расчищено 25 погребений. Все погребения находятся ниже полов первого строительного комплекса и, судя по инвентарю, относятся ко времени раннего Намазга III. В ряде случаев могилы были обложены и, видимо, перекрыты сырцовыми кирпичами, но более обычно захоронение просто в культурном слое. Все скелеты лежат в скорченном положении, на правом боку и, за исключением одного детского погребения, ориентированы головой на Ю.-ЮЗ. Часть погребений имела сравнительно небольшой сопровождающий инвентарь, около половины погребений лишены его вовсе. В этот инвентарь обычно входили стоящие в ногах или головах один-два расписных или серых сосуда и нитка бус на шее или на руке. Приведем краткое описание инвентаря некоторых погребений.

Погребение 6. Перед головой медное орудие длиной 15,5 см с утолщением на одной стороне и лопаточкой на другой<sup>1</sup>. У шеи 7 халцедоновых продолговатых бус.

Погребение 8. Сосуд с темно-коричневой росписью на зеленовато-белом фоне (рис. 7, 1).

<sup>1</sup> Аналогичные орудия известны в Гиссаре III. E. Schmidt. Excavations at Tere Hissar. Philadelphia, 1937, стр. 205, табл. LII, Н. 3562.

Погребение 9. Черный биконический сосуд с прорезным орнаментом и сосуд с черной росписью на светло-красном фоне. Два конических пряслица с фестончато оформленным краем. Одно из них лежало в правой руке, другое — под черным сосудом.

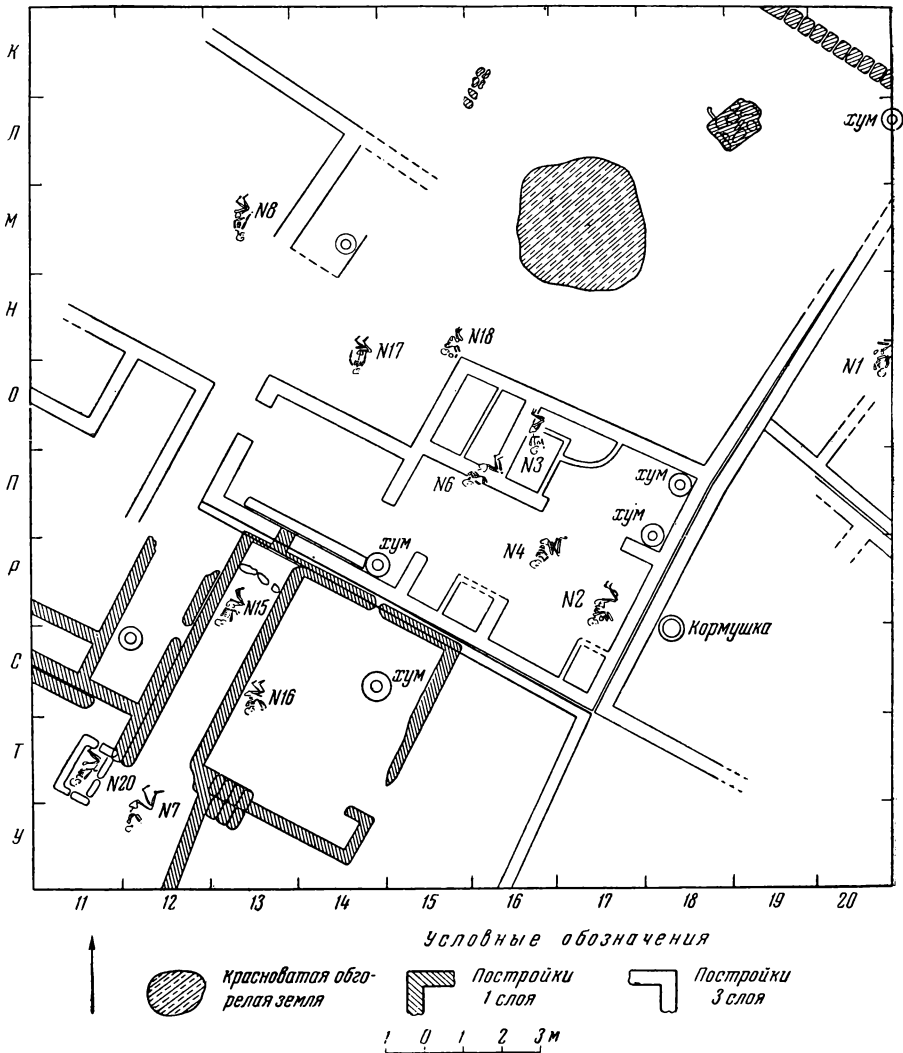


Рис. 6. Кара-депе. План раскопа 1

Погребение 10. Глубокая чаша с черной росписью на желтовато-белом фоне (рис. 7, 2).

Погребение 15. В ногах стоял банкообразный сосуд с темно-коричневой росписью на красном фоне. Два конических пряслица с фестончатым краем. Около левой руки кучка «амулетов», видимо, лежавших в мешочке: 6 белых камешков и остальные известковые поделки — 2 цилиндрические пронизки, 6 шариков, 3 продолговатые поделки, 1 поделка в виде «кегли» и одна в виде птицы (рис. 8).

Погребение 17. Медное орудие того же типа, что и в погребении 6; костяное орудие в виде палочки с лопаточкообразным расширением на конце, по форме напоминающее медное орудие. У правого плеча несколь-



кими нитями лежало 50 известковых пронизок, а на левой руке «браслет» из плоских известковых поделок различной формы.

Погребение 18. Перед лицом стояли черная миска и черный банковидный сосуд. У кисти левой руки лежала костяная поделка из расщепленной вдоль трубчатой кости, заостренной с одного конца.



Рис. 7. Кара-депе. Сосуды времени Намазга III А и Намазга III Б (4)

Погребение 19. Перед лицом стояла глубокая чаша с темно-коричневой росписью по зеленовато-белому фону (рис. 7, 5).

Погребение 20. Перед грудной клеткой стоял высокий банкообразный расписной сосуд (рис. 7, 3).

Погребение 27. На левой руке «браслет» из 26 известковых бус в виде маленьких колечек. На шее 32 такие же бусины и 1 продолговатая известковая пронизка.

В третьем стратиграфическом слое опять были встречены остатки дома, построенного из прямоугольного сырцового кирпича. Судя по наличию отдельных пристроек можно считать, что здание имело два этапа существования. Это здание относится уже к комплексу типа Намазга II. Лучше всего сохранилась центральная часть здания, где расчтено 10 помещений. Центральное место здесь занимало крупное, квадратное в плане помещение, видимо, служившее для хранения припасов. К его стенам были пристроены прямоугольные отсеки; пол и стены которых выложены изнутри фрагментами керамики. Стенки отсеков глинобитные или, что встречалось реже, возведены из сырцового кирпича.

В конце работ на раскопе 1 был заложен небольшой разведочный шурф, в результате чего оказалось возможным наметить следующую стратиграфию культурных слоев: I ярус — остатки здания времени Намазга III и частично некрополь раннего Намазга III; II ярус — некрополь

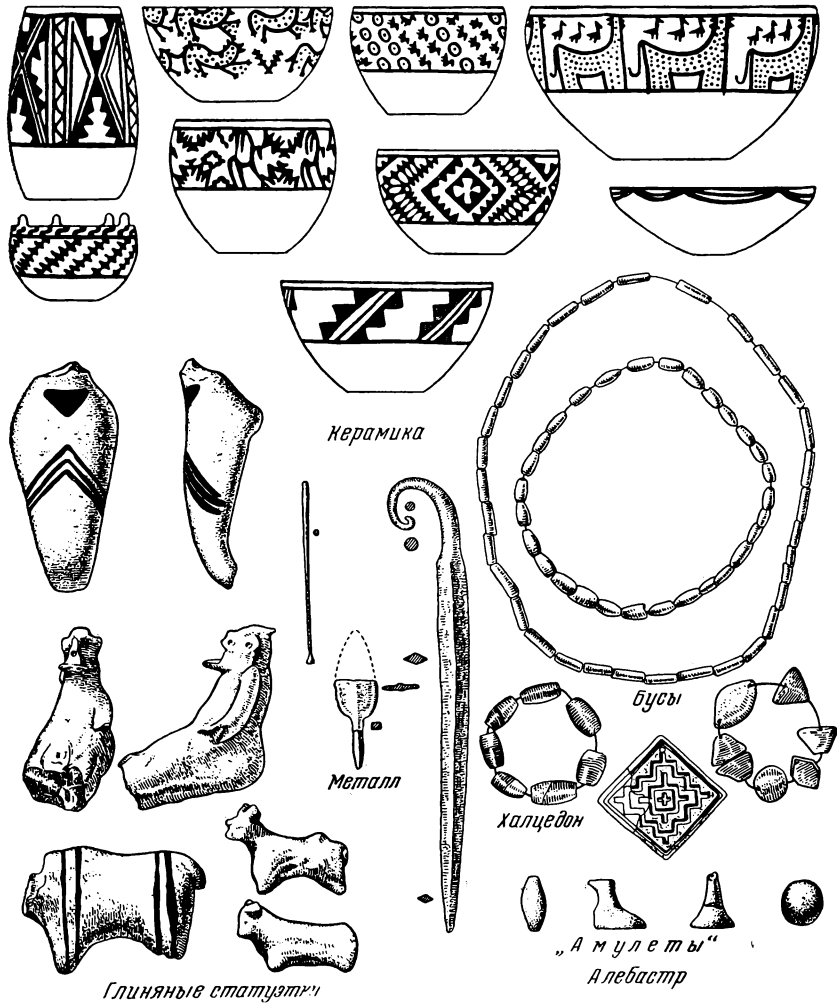


Рис. 8. Кара-депе. Комплекс Намазга III

времени раннего Намазга III и верхние части стен здания времени Намазга II; III ярус — здание Намазга II и отдельные погребения из упоминавшегося некрополя. Как показала шурфовка, IV—VI ярусы также следует относить к комплексу Намазга II, причем здесь уже встречается полихромная керамика. Находки в VII ярусе были очень невыразительными, но уже VIII ярус совершенно несомненно относится к комплексу типа Намазга I. В этом ярусе шурф, видимо, попал в центральную часть помещения, глинобитный пол которого был покрыт несколькими слоями черной краски. На полу были построены два кубообразных глинобитных «жертвенника», также покрытые несколькими слоями черной краски. Возможно, встреченное в шурфе помещение, необычный характер которого не вызывает сомнений, является частью родового святилища. Дальнейшие работы на раскопе 1 помогут осветить этот вопрос.

Менее эффективными оказались результаты работ на раскопке 2, где были отмечены уровни двух строительных комплексов и начаты раскоп-

ки третьего. Все три комплекса дают материал типа Намазга III. В частности, на раскопе 2 было найдено довольно большое количество фрагментов керамики с изображениями животных. Самое верхнее здание почти полностью развезено и от него сохранились лишь небольшие площадки с керамической вымосткой, возможно, остатки хозяйственных отсеков. В пору второго строительного комплекса большую часть раскопа

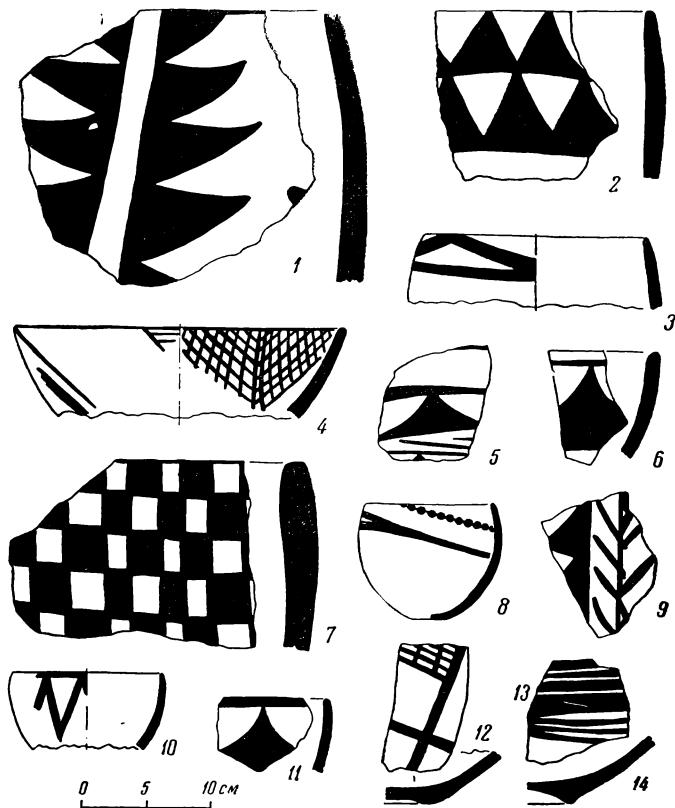


Рис. 9. Кара-депе. Керамика времени Намазга I

занимала мусорная свалка, лишь в северо-западной части располагалось здание, в котором расчищено 5 помещений. При разведочной шурфовке на раскопе 2 было установлено, что нижними слоями поселения и здесь являются слои времени Намазга I — Анау I Б. В шурфе в слоях времени позднего Намазга II встречены детское и взрослое погребения, причем последнее было ориентировано головой на Ю.-ЮЗ.

В целом раскопки на Кара-депе дали значительный материал для изучения стратиграфии поры энеолита и ранней бронзы. Осуществление стратиграфического раскопа на Кара-депе позволит подвести под эту стратиграфию широкую базу. Уже работы 1955 г. позволяют достаточно полно охарактеризовать керамику следующих археологических комплексов.

Для слоев, синхронных Намазга I, характерны толстостенные хумы с прямым венчиком, тонкостенные глубокие чаши и полусферические кубковидные сосуды. Глубокие чаши имеют слегка вогнутое дно. Роспись наносилась темно-коричневой, переходящей в черную краской на зеленовато-белом (в основном хумы) и красном (хумы и тонкостенные сосуды) фоне. Характерными мотивами являются горизонтальные и вертикальные полосы, треугольники, часто с вогнутыми сторонами, пря-

мые полосы, идущие вдоль края венчика, или перекрещивающаяся на дне чаш шахматная сетка, изображение ветки дерева и др. (рис. 9).

Для Намазга II А или раннего Намазга II в расписной керамике характерны формы глубокой и уплощенной чаш и также кубковидного сосуда. Распространяется краслощенная нерасписная керамика (шаровидные хумчи с отогнутым прямым венчиком, горшковидные сосудики).

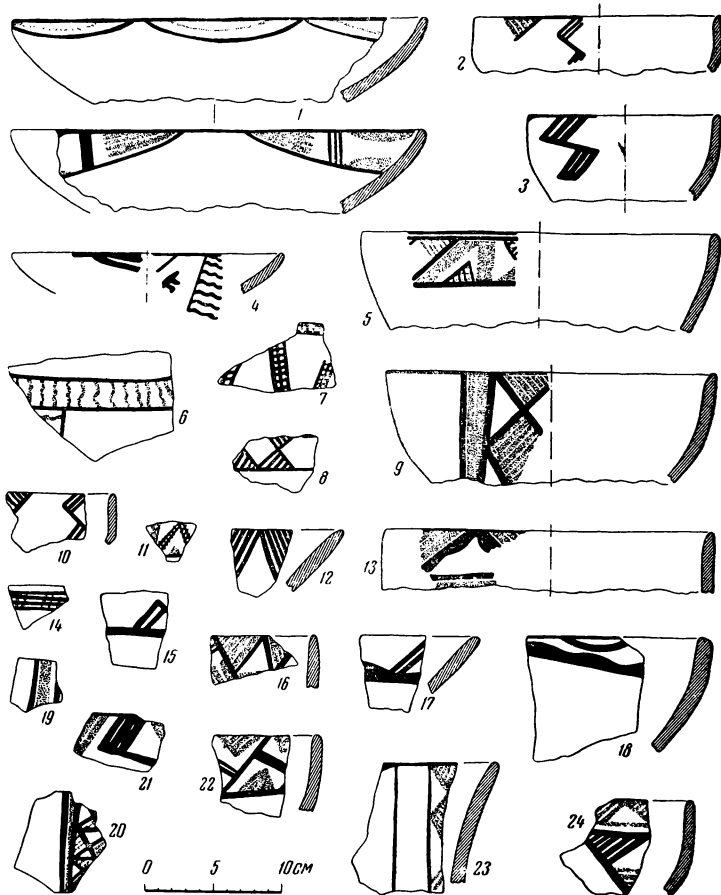


Рис. 10. Кара-депе. Керамика времени Намазга II А

Встречается нерасписная серая посуда. Роспись производится темно-коричневой и темно-бордовой краской на кремовом и желтовато-оранжевом фоне. Характерно фризовое расположение росписи вдоль края венчика. Фризны образованы сочетанием простых геометрических фигур (заштрихованные треугольники и ромбы, дуги, сегменты круга) (рис. 10). По сравнению с керамикой времени Намазга I наблюдается большая дробность и некоторое усложнение орнамента. Полихромная керамика с Кара-депе тесно примыкает к полихромной керамике Намазга-депе и северного холма Анау<sup>1</sup>. Керамику этих памятников можно объединять как западный вариант полихромной посуды времени Намазга II. Наряду с западным, имеющийся материал позволяет также говорить о существовании восточного или геоксюрского варианта этой полихромной керамики. Для этого варианта характерны широкое распространение крестообразных фигур, сетчатое заполнение рисунка и применение яркой красной краски (рис. 12). Керамика этого типа известна с Яссы-депе (или Улуг-депе) у Душака,

<sup>1</sup> R. P. Utrelly. Ук. соч., т. I, рис. 32, 4; 33, 1-4.

Илгынылы-депе у Чаача и с холмов у железнодорожной станции Геоксюр. Выделение геоксюрского варианта ни в коей мере не снимает положения Б. А. Куфтина о культурно-племенном единстве подгорной зоны центрального Копет-дага<sup>1</sup>. Полихромная керамика и запада и востока представляет собой два варианта одной и той же культуры, и наличие таких двух вариантов, вероятно, следует связывать с существованием двух групп родственных племен.

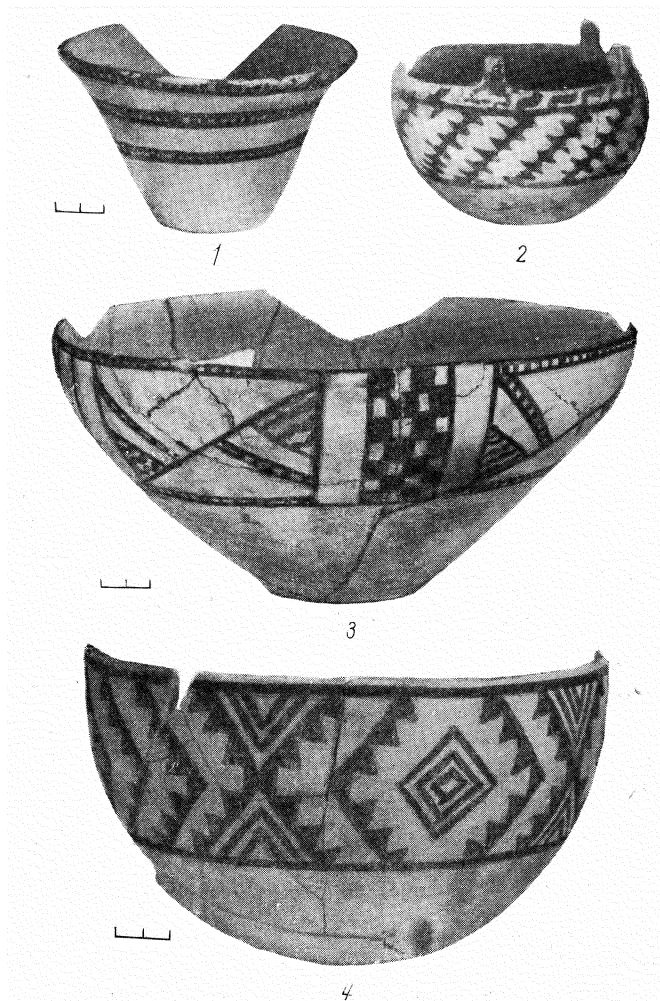


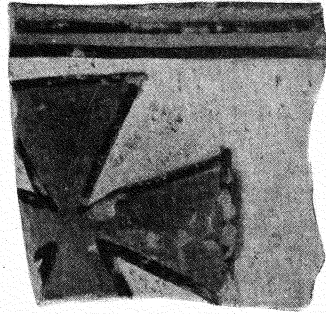
Рис. 11. Кара-депе. Керамика времени Намазга II Б и Намазга III Б (2,4)

В сосудах из слоев типа Намазга II Б или позднего Намазга II сохраняются в основном старые формы. Возможно, новой формой является коническая чаша с плоским дном (рис. 11, 1). Полихромная роспись исчезает. Орнамент выписан темно-коричневой краской на розовом и зеленовато-белом фоне. Несложный геометрический орнамент продолжает традиции типа Намазга II А (заштрихованные треугольники и прямоугольники). Встречаются также параллельные линии, соединенные рядом параллельных черточек или извилистых полос. Весьма характерно появление линии с зубчиками («бахромы»). Появляются схематические ли-

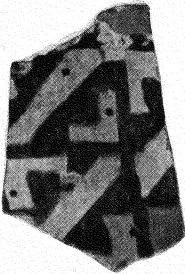
<sup>1</sup> Б. А. Куфтин. Ук. соч., стр. 28.



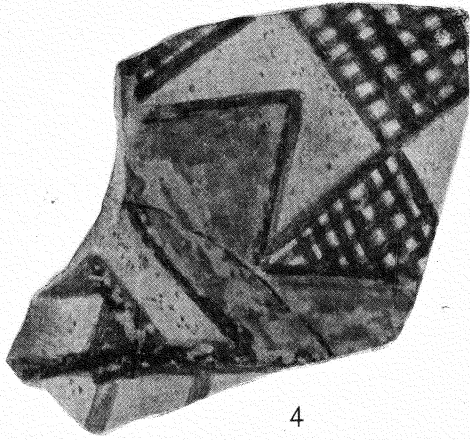
1



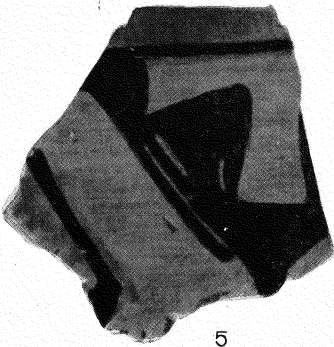
2



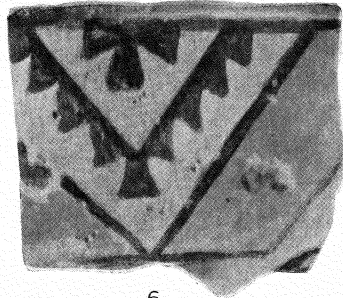
3



4



5



6

Рис. 12. Кара-депе. Керамика времени Намазга II А. Геоксюрловский вариант (1, 2)

нейные изображения козлов. Как и в слоях типа Намазга II А, существуют краснолощенные шаровидные хумчи.

В слоях времени Намазга III А по-прежнему вся посуда изготовлена от руки. Характерными формами являются миски, глубокие чаши, бико-нические и банковидные сосуды. Встречается серая, обычно незалощенная керамика, иногда с несложным процарапанным орнаментом. Роспись наносилась на зеленовато-белом и желтовато-белом фоне темно-коричневой, переходящей в черную краской. Характерным орнаментальным мотивом здесь является пирамида из трех треугольников (рис. 7, 1—2). Имеется также мотив из двух косых линий треугольников, разделенных прямой линией (рис. 7, 5). В аналогичном мотиве на расписной керамике из южного Ирана Э. Херцфельд предлагал видеть изображение речки, текущей среди гор. Фигура уступчатой пирамиды, образованной фоновым просветом (рис. 7, 3), напоминает роспись полихромной керамики геоксюрковского варианта.

В слоях времени Намазга III Б формы сосудов и цветовая гамма росписи в основном сохраняются. Появляются крупные чашеобразные сосуды с широкими открытыми сливами. Изредка встречаются фрагменты с черной росписью на красном фоне. Обычно рисунок рельефно выделяется и заметен на ощупь: краска клалась более густо (рис. 7, 4). Геометрический орнамент становится все более дробным, как бы подготовляя богатый «ковровый» рисунок керамики типа Намазга IV. В этом отношении весьма показательное появление на прямых линиях косых поперечных черточек, придающих рисунку большую дробность (рис. 11, 2). Широко распространяются изображения животных. Они обычно образуют горизонтальный фриз в верхней части глубоких чаш. Птицы изображаются идущими или плывущими (взлетающими?) (рис. 13), обычно они сочетаются с соллярными кругами. Козлы с большими загнутыми на спину рогами даются в сочетании с геометрическими фигурами типа пирамид. Наибольший интерес представляет появление рисунков пятнистых животных. Несмотря на весь схематизм этих рисунков, в ряде случаев можно с уверенностью сказать, что перед нами изображения барсов, хорошо известных по прекрасной керамике Сиалка и Гиссара. В одном случае, видимо, нарисованы пятнистые коровы, причем над спинами коров изображены птицы (рис. 13).

Стратиграфические наблюдения, сделанные на Кара-депе, позволяют еще более уточнить наблюдения, сделанные американцами на курганах Анау. На северном холме, помимо уже упоминавшейся полихромной керамики, была найдена расписная посуда типа Намазга II Б<sup>1</sup>. С этого же холма опубликован один фрагмент керамики с мотивом, характерным для раннего слоя Намазга III — пирамида из трех треугольников<sup>2</sup>. Это позволяет прийти к выводу, что северный холм Анау пришел в запустение в конце этапа Намазга II, когда уже начинали формироваться элементы росписи последующего комплекса. Если в культурной свите Анау будут представлены слои развитого этапа Намазга III с их характерными изображениями животных, то эти слои следует ожидать в основании южного холма, затронутом американской экспедицией лишь небольшими колодцами-шурфами.

Раскопки 1955 г. на Кара-депе, помимо керамики, дали разнообразную коллекцию терракотовых статуэток времени Намазга III (рис. 8). Кроме ранее известных сидящих женских статуэток, значительный интерес представляют также статуэтки сидящих мужчин. У одного из них стоящая торчком борода, на затылок спускается коса, сделанная налепом. Условными налепами переданы и руки. Среди фигурок животных наиболее

<sup>1</sup> R. Phipps. Ук. соч., т. I, стр. 137, рис. 138 и 139.

<sup>2</sup> Там же, рис. 132.

часто встречаются небольшие схематически лепленные фигурки, видимо, изображающие мелкий рогатый скот. Как правило, эти статуэтки не расписные. Обращает на себя внимание следующее обстоятельство: многие из статуэток были до обжига проткнуты в нескольких местах заостренной, видимо, деревянной палочкой, что может быть связано с какими-либо ритуальными действиями.



Рис. 13. Кара-депе. Изображения животных на керамике Намазга III

Наряду с мелкими имеются и более крупные статуэтки, видимо, изображавшие соответственно более крупных животных (быков?). Они имеют характерную роспись в виде полосы на спине, груди и двух полос на морде. Пара вертикальных полос спускается к передним и задним ногам. Можно предположить, что роспись передает реально существующую упряжь. Во всяком случае на раскопе 2 в слоях времени Намазга III Б было найдено небольшое колесико, видимо, принадлежавшее модели повозки. Особый интерес представляет фрагмент статуэтки животного (барса?), окрашенного черными пятнами по красному фону. На холме Тали-Бакун А в южном Иране, материал которого, видимо, в основном синхронен комплексу Намазга III, были найдены две статуэтки пятнистых животных, причем одну из них Д. Мак-Каун определяет как леопарда, а другую называет собачкой<sup>1</sup>.

Фрагмент кара-депинской статуэтки, судя по некоторым признакам, мог принадлежать корове, но небольшая его величина не позволяет судить об этом с достаточной уверенностью.

Уже предварительное ознакомление с материалом, полученным при раскопках Кара-депе, позволяет заключить об его широких историко-культурных связях. Эти связи, намечая соотношение археологических комплексов южной Туркмении и Ближнего Востока, дают возможность

<sup>1</sup> A. Langsdorff. D. Mc. Cown. Talli-Bakun A, Season of 1932. Chicago, 1942, стр. 62, табл. 5, 9, 10.



предложить ориентировочные даты, уточнению которых, несомненно, будет способствовать предполагающееся в ближайшее время применение карбонового анализа. Не затрагивая в данном случае более широкого круга памятников, остановимся на сопоставлении комплексов южной Туркмении и Ирана. Наиболее ярко прослеживаются связи этих областей по материалам, характерным для слоев Намазга III с присущими их керамике изображениями птиц, козлов и пятнистых животных. Именно отсутствие подобных материалов в издании Р. Пампелли привело Д. Мак-Кауна<sup>1</sup> к ошибочным выводам по синхронизации раннеанауских слоев и памятников Ирана. Слои типа Намазга III, несомненно, соответствуют слоям I C и II A в Тепе-Гиссар и слоям III 4—7 в Тепе-Сиалк, где мы находим на расписной керамике изображение птиц, козлов и пятнистых животных, имеющих там все признаки барсов<sup>2</sup>.

Интересно, что в слоях Гиан V, убедительно синхронизируемых Мак-Кауном с Сиалком III, имеются изображения птиц в сочетании с солярыными кругами<sup>3</sup>. Не менее показательным является и мотив коровы в сочетании с птицами, известный в слое Сиалк III, 7 и в керамике Мусияна и Сузы D<sup>4</sup>.

Таким образом, теперь, когда стратиграфическая колонка южно-туркменистанских памятников стала более полной, она в большей мереходит параллели в иранских комплексах. Д. Мак-Каун, установив синхронизацию Анау III (по новой терминологии Намазга IV и V) и Гиссара III, не мог найти в Анау прямых аналогий характерным комплексам Сиалка III и Гиссара IA—II B и поэтому вынужден был «подтянуть вверх» Анау I и II, соответственно считая эти комплексы относительно поздними. В настоящее время наличие комплекса Намазга III «опускает вниз» Анау I и II и позволяет установить для них более правильные соотношения.

Подобная синхронизация, а также обнаружение джейтунского комплекса, позволяет более правильно определить положение и керамики Анау I. Керамика Анау I Б не находит аналогий в гиссаровских слоях не потому, что является уникальной, как полагал Д. Мак-Каун, а потому, что в Тепе-Гиссар нет слоев соответствующей древности<sup>5</sup>. В равной степени являются формальными сопоставления орнамента посуды Анау I A и B и Сиалка II, приведенные у Д. Мак-Кауна.

Точно так же сопоставления могут быть сделаны для материала Сиалка I, в верхних слоях которого широко распространяется роспись треугольниками, объединенными в горизонтальные полосы — ведущий орнамент керамики Анау I Б. Следует отметить, что полихромная посуда Анау II — Намазга II является весьма своеобразным комплексом. Некоторые аналогии геометрический орнамент Намазга II Б может найти в керамике Сиалка II. Результаты сопоставления археологических комплексов Туркмении и Ирана видны из прилагаемой таблицы (рис. 14). Отметим, что определенные связи в орнаментации посуды слоев типа Намазга III намечаются с белуджистанской культурой Кветты<sup>6</sup>, но ограниченность изданного материала из Кветты затрудняет рассмотрение этого вопроса.

<sup>1</sup> См. его обстоятельную работу: *The Comparative Stratigraphy of Early Iran. Studies in Ancient Oriental Civilization*, N 23.

<sup>2</sup> Развернутое обоснование см. В. М. М а с с о н. *Расписная керамика Южной Туркмении по материалам Б. А. Куфтина. Труды ЮТАКЭ*, т. VII, Ашхабад, 1956.

<sup>3</sup> G. Gonteau, R. Ghirshman. *Fouilles de Tepe-Giyan*. Paris, 1935, табл. 49.

<sup>4</sup> R. Ghirshman. *Ук. соч.*, стр. 51—52, рис. 7; E. Herzfeld. *Iran*, стр. 87—88; E. Pottier. *Céramique plinte de Susé et petits monuments. Délégation en Perse. Mémoires*, т. XIII, Paris, 1912, стр. 48, рис. 168, табл. XXX, 7.

<sup>5</sup> Поскольку Гиссар IC и IIA соответствуют Намазга III, то Гиссар I A — B соответствует Намазга II, а не Намазга I — Анау IB. В эту пору поселения на Тепе-Гиссар еще не существовало.

<sup>6</sup> S. Pigott. *Prehistoric India to 1000 b. C.* London, 1952, стр. 74, рис. 3.

Слой Сиалк IV, хорошо синхронизирующиеся с Джемдет Насром, можно датировать временем около 3000 г. до н. э. Однако мы считаем, что, опираясь при датировке, например, комплекса Намазга III на элементы, имеющиеся в западных памятниках, следует учитывать возможный путь попадания этих элементов, требующий известного времени, и не датировать формально Намазга III той же датой, что и Сиалк III. Как

АНАУ	НАМАЗГА	СИАЛК	ГИССАР	ШАХ-ТЕПЕ
	VI	V		
III	V	IV	III C	IIa
			III B	
			III A	IIb
	IV		II B	
II	III	II	III 7	II A
			III 6	
			III 5	IC
			III 4	
			III 3	IB
			III 2	
			III 1	II A
IB	I	I		
IA				
ДЖЕЙТУН				

Рис. 14. Соотношение археологических комплексов Ирана и южной Туркмении

указывает Б. Б. Пиотровский, отдельные элементы культуры на периферии могут жить значительно дольше своих прототипов<sup>1</sup>. Мы считаем возможным предложить следующие ориентировочные датировки: Намазга и Намазга II—IV тысячелетие до н. э.; Намазга III — первая половина III тысячелетия до н. э. с возможным заглублением в конец IV тысячелетия. Следует еще раз подчеркнуть, что эти датировки имеют лишь самый ориентировочный характер и что одной из основных задач изучения «анауских культур» является применение карбонового анализа.

Таким образом, новый материал позволяет более правильно определить временные соответствия анауских культур южной Туркмении и соседних стран, а это в свою очередь показывает место этих культур в общем кругу культур расписной керамики Ближнего Востока. По последнему вопросу было высказано два различных мнения. Э. Херцфельд писал о большом своеобразии расписной керамики Анау, где имеется значительное число «неиранских элементов». Эти элементы, по его мнению, должны принадлежать еще не открытым культурам среднеазиатского междуречья — пространства между Сыр-Дарьей и Аму-Дарьей<sup>2</sup>. Д. Мак-Каун, установив неверное соотношение Анау I и Сиалка II, пришел к вполне естественному при таком соотношении выводу о крайней периферийности

<sup>1</sup> Б. Б. Пиотровский. Новые данные о древнейших цивилизациях на территории СССР. М., 1955, стр. 26.

<sup>2</sup> E. Herzfeld. Iran in the Ancient East. London, — New-York, 1941, стр. 96.

Анау<sup>1</sup>. Новый материал показывает, что оба мнения являются в определенной мере незыблемыми, но точка зрения Э. Херцфельда представляется более близкой к положению вещей. Она неверна в том, что в пору энеолита и бронзы не существовало каких-то еще не открытых культур расписной керамики в среднеазиатском междуречье. Общины оседлых земледельцев-скотоводов не перешли песчаный пояс Кара-Кумов, сосредоточившись в небольших оазисах подгорной полосы Копет-дага. Даже широкое освоение юго-западной Туркмении и дельты Мургаба связано уже со временем поздней бронзы и раннего железа<sup>2</sup>. Но Э. Херцфельд прав в том, что Анау образует вполне оригинальный и самостоятельный культурный центр. Новые большие и разнообразные материалы подтверждают это. При большой пестроте локальных особенностей и вариантов сейчас можно наметить несколько культурно-исторических областей на территории между Тигром и Индом. На юго-западе Ирана особая область ярко представлена раскопками Суз и Тали-Бакуна. Разведки А. Стейна убедительно показали, что памятники этого типа широко распространены по побережью Персидского залива вплоть до Белуджистана. Другая область намечается в северо-западном Иране, где раскопки Геойтепе дали материал, во многом близкий закавказскому энеолиту. Раскопки Тепе-Сиалк у Кашана и Тепе-Гиссар у Дамгана дают представление о третьей или центрально-иранской области. Совершенно особую группу образуют памятники круга Анау и Намазга-депе, и, наконец, в Белуджистане намечается, не вполне, правда, еще ясное, деление на северо- и южнобелуджистанские памятники, причем северные культуры заходили и в южный Афганистан<sup>3</sup>. Эти культуры образовали как бы пояс земледельческих общин около городских цивилизаций Месопотамии и Инда.

В настоящее время изучение культур южной Туркмении эпохи энеолита и бронзового века во многом идет по линии создания все более подробной стратиграфической колонки. Как было видно выше, и раскопки на Кара-депе в 1955 г. позволили внести большую подробность в существующее деление. Такая направленность связана с начальной стадией разворота широких работ. В дальнейшем, особенно по мере раскрытия хозяйственно-архитектурных комплексов, все большее внимание будут привлекать вопросы внутренней истории земледельческих общин, развитие их хозяйства и общественного строя. Сейчас можно ставить вопрос о том, что начиная с джейтунского поселения мы имеем непрерывную линию развития одной культуры оседлых земледельцев и скотоводов, разные этапы которой находят отражение в археологических комплексах. Внешние связи и влияния, особенно сильные, например, в пору Намазга III Б, не прерывали этой линии и не приводили к смене культур. При всех гиссарско-сиалкских элементах комплекс Намазга III продолжает старые местные традиции.

Раскопки 1955 г. на Кара-депе позволили наметить некоторые черты истории поселения. Уже в пору Намазга I Кара-депе было крупным поселением площадью около 15 га. В северо-восточной части поселения культурные слои образовали высокий бугор, на котором располагалось святилище. Обращает на себя внимание наличие крупного поселения, расположенного по среднему течению ручья уже в пору энеолита. Именно в пору энеолита широко осваиваются речки и ручьи Ахала и Этека, причем крупные поселения (Кара-депе, Намазга-депе) располагаются по среднему течению ручьев, что, видимо, обуславливало выведение неболь-

<sup>1</sup> D. M. S o w n, Ук. соч., стр. 12.

<sup>2</sup> В. М. М а с с о н. Мисрианская равнина в период поздней бронзы и раннего железа. Изв. АН ТуркмССР, 1954, № 2; его же. Древнемаргианское поселение Яз-депе. Изв. АН ТуркмССР, 1955, № 3.

<sup>3</sup> J. M. C a s a l. Quatre campagnes de fouilles à Mundigak, 1951—1954. Arts asiatiques, 1955, т. I, рис. 3.

ших арыков для орошения полей. В это время уже существовало два типа поселений, представленные Яссы-депе<sup>1</sup> у Каахка площадью около 1 га и артыкским Кара-депе. Если Яссы-депе, возможно, и было поселением, где жила одна родовая община, то Кара-депе, вероятно, являлся более сложным комплексом. Можно предположить, что уже к этому времени относится развитие патриархальных отношений.

В пору Намазга II и III сколько-нибудь существенного увеличения площади Кара-депе не происходит. Во время Намазга III А северо-восточный бугор не был обжит — там располагался родовой некрополь. Его стратиграфическое положение ясно показывает, что на Кара-депе имело место явление, обычное для южнотуркменских и североиранских памятников: попеременное расположение в различных частях поселения то кладбища, то жилых домов. Это явление, в частности, во многом способствует богатству находок при раскопках подобных памятников. Интересно ранее не отмечавшаяся для южнотуркменских поселений деталь — строгое сохранение юго-юго-западной ориентировки. Правда, материал из более нижних слоев пока незначителен, но можно считать, что эта традиция восходит еще к периоду Намазга I. Подобное сохранение традиций, наряду с керамикой, позволяет делать вывод о последовательной линии развития местной культуры. Возможно, подобная ориентировка является особенностью именно карадепинского поселения, но судить об этом еще преждевременно.

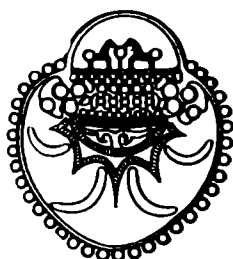
Кара-депе у Артыка намечено как объект многолетних работ. Несомненно, раскопки этого памятника будут иметь большое значение для изучения энеолитических культур Средней Азии и соседних стран.

---

<sup>1</sup> С. А. Ершов. Холм Яссы-депе 2. Изв. АН ТуркмССР, 1952, № 6; Б. А. Куфтин. Работы ЮТАКЭ в 1952 г. по изучению культуры Анау. Изв. АН ТуркмССР, 1954, № 1.

АКАДЕМИЯ НАУК СССР  
ИНСТИТУТ АРХЕОЛОГИИ

# СОВЕТСКАЯ АРХЕОЛОГИЯ



ШЕСТОЙ ГОД ИЗДАНИЯ

№ 3

ИЗДАТЕЛЬСТВО АКАДЕМИИ НАУК СССР  
МОСКВА—1962

В. М. МАССОН

## НОВЫЕ РАСКОПКИ НА ДЖЕЙТУНЕ И КАРА-ТЕПЕ

*(К эволюции жилых домов у раннеземледельческих племен)*

Среди раннеземледельческих поселений Южного Туркменистана важное место занимают один из древнейших памятников этого типа — неолитический Джейтун и крупное поселение поры развитого энеолита — Кара-Тепе у Артыка. На обоих памятниках первые разведочные раскопки были произведены еще в 1952 г. отрядом ЮТАКЭ под руководством Б. А. Куфтина<sup>1</sup>. В 1955—1958 гг. эти работы были развернуты в широких масштабах и дали значительный новый материал по истории раннеземледельческих племен юга Средней Азии<sup>2</sup>. Систематическое изучение памятников этих племен продолжалось и в 1959—1960 гг. совместными усилиями ЮТАКЭ АН ТуркмССР и ЛОИА АН СССР<sup>3</sup>. В ходе этих работ в связи со строительством второй очереди Кара-Кумского канала основное внимание уделялось поселениям геокюрского оазиса поры энеолита, расположенным в зоне этого строительства<sup>4</sup>. Вместе с тем определенное внимание было уделено и продолжению раскопок на Джейтуне (1959 г.) и Кара-Тепе (1960 г.). Предварительной характеристике полученных здесь результатов и будет посвящена настоящая статья.

На поселении Джейтун, расположенном в 30 км к северо-востоку от г. Ашхабада, уже в ходе работ 1957—1958 гг. была вскрыта площадь около 1200 м<sup>2</sup>. Тогда же был выявлен стандартный для этого поселения тип небольших однокомнатных домов с прилегающими к ним хозяйственными участками. Осенью 1959 г. на площади около 1100 м<sup>2</sup> была вскрыта западная часть поселения. Перекрывавший культурные наслоения барханный песок был отодвинут при помощи бульдозера. Открытые здесь строения также представляли собой однокомнатные дома с тяготеющими к каждому из домов хозяйственными участками. Как и в центральной части Джейтуна, на раскопе 1959 г. постройки верхнего строительного горизонта почти не сохранились. Лишь в двух случаях с большим трудом удалось проследить остатки жилых домов верхнего слоя со стенами, сохранившимися в высоту на 10—15 см (помещ. №№ 31 и 37). В основной своей массе вскрытые строения в центре Джейтуна, относятся ко второму культурному слою. Жилые дома этого слоя, как правило, забутованы глиняными, как мы их называем, «булками»,

<sup>1</sup> Б. А. Куфтин. Работы ЮТАКЭ в 1952 г. по изучению культур «Анау». ИАН ТуркмССР, 1954, № 1.

<sup>2</sup> В. М. Массон. Джейтун и Кара-тепе. СА, 1957, № 1; его же. Джейтунская культура. Тр. ЮТАКЭ, т. X, Ашхабад, 1960; его же. Кара-тепе у Артыка. Там же.

<sup>3</sup> Работы производились отрядом в составе: начальник отряда — В. М. Массон, археологи — И. Н. Хлопин, В. И. Сариниди, А. Я. Щетенко, А. Аскарар, О. Н. Евтюхова, геоморфолог — Г. Н. Лисицына, коллектор — Г. Дадабаев.

<sup>4</sup> К. Адыков, В. М. Массон. Древности Теджен-Мургабского междуречья. ИАН ТуркмССР, 1960, № 2; см. также сб. «Древности Теджен-Мургабского междуречья». Под ред. К. Адыкова и В. М. Массона. Ашхабад, 1962.

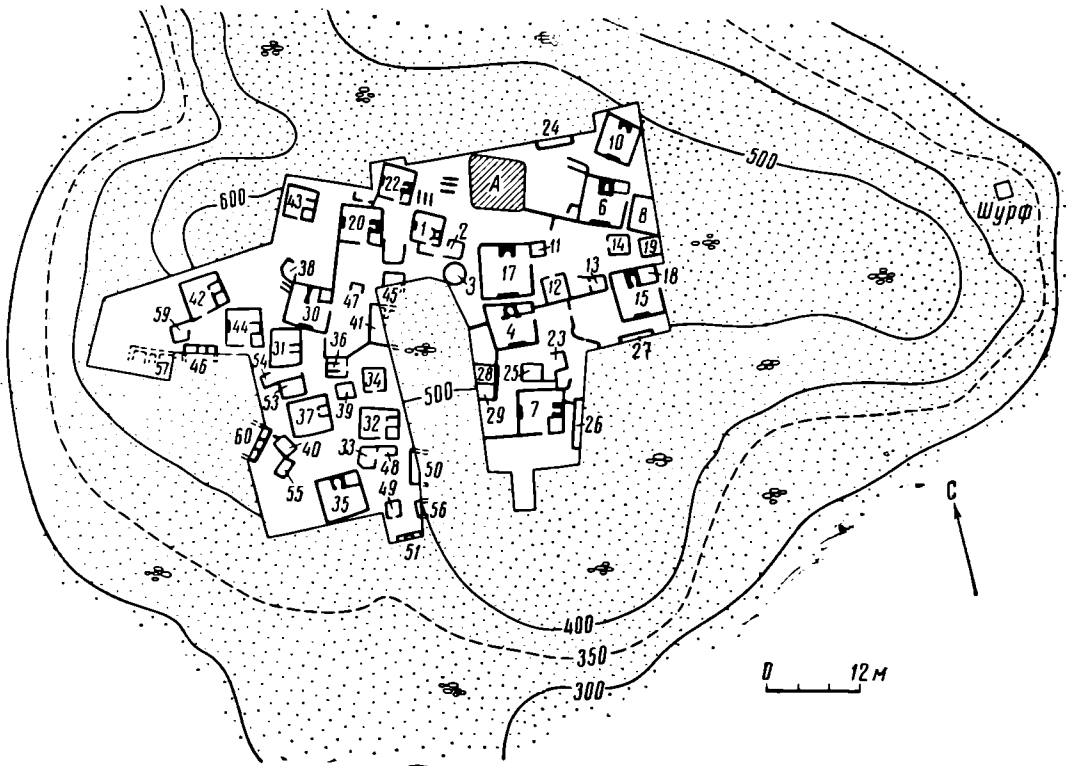


Рис. 1. Общий план раскопок на поселении Джейтун

длиной до 70 см, с овальным сечением, диаметром в 20—23 см. Из таких «булок» возводились и стены всех построек Джейтуна. Забутованные дома второго слоя образовывали как бы фундамент для более поздних помещений.

Всего в 1959 г. полностью или частично было вскрыто 11 жилых домов второго слоя. Охарактеризуем кратко некоторые из них (рис. 1).

Типичным жилым домом является помещ. № 30 ( $5,3 \times 5,5 \times 5,3 \times 4,9$  м). У северной его стены находится крупный глинобитный очаг, у южной стены, напротив очага, — прямоугольный выступ. Дверь расположена в восточной стене, а северо-восточный угол отгорожен тонкой стенкой так, что образует небольшой хозяйственный отсек. Пол покрыт толстой известковой обмазкой, сохранившей следы красновато-коричневой краски. Этот тип жилого дома, который можно называть стандартным, с исключительным единообразием повторяется в других вскрытых строениях (рис. 2). Разница заключается лишь в том, что очаг иногда располагался не у северной, а у восточной стены, в связи с чем меняется ориентация выступа и хозяйственного отсека. К востоку от помещ. № 30 располагался хозяйственный участок, заполненный рыхлым барханным песком и серыми зольными прослойками. К числу подсобных построек может быть отнесено небольшое помещ. № 47.

Жилой дом, представленный помещ. № 32 ( $5,5 \times 4 \times 4,9 \times 3,6$  м), имеет очаг, расположенный у восточной стены. Соответственно его дверь выходит на юг, а хозяйственный отсек находится в юго-восточном углу дома. Хозяйственный участок этого дома был, видимо, в какой-то мере общим с другим домом (помещ. № 35) и заполнен рыхлыми зольнопесчаными или местами коричневыми слоями. Помещ. №№ 33 и 48 следует считать подсобными постройками, тяготеющими к этому дому.

Сходной была планировка и других домов, полностью вскрытых в 1959 г. (помещ. №№ 35, 42—44). Другие дома были вскрыты лишь ча-



Рис. 2. Джейтун. Помещение № 20. Вид с севера

стично (помещ. №№ 41, 46, 51, 60) или сохранились настолько плохо, что могли быть прослежены лишь по остаткам известкового пола (помещ. № 57). Также полностью или частично были раскопаны хозяйственные участки, тяготеющие к этим домам. Отметим, что, например, у помещ. № 42 такой участок очень мал. Видимо, к моменту возведения этого дома уже существовали помещ. №№ 44 и 46, что и определило размеры хозяйственного участка нового строения. К числу подсобных строений этого дома, несомненно, принадлежит помещ. № 59.

Как общую черту, характеризующую вскрытые дома, можно отметить находки внутри них, преимущественно около очагов, камней, обычно растрескавшихся, со следами пребывания в огне. Возможно, эти камни нагревали и использовали для варки жидкой пищи, поскольку среди джейтунской керамики еще нет фрагментов кухонных котлов с характерной дресвой в тесте. Такие котлы появляются в Южном Туркменистане только в пору Намазга I.

Находки, сделанные при раскопках на Джейтуне в 1959 г., в основном повторяют материалы, ранее полученные с этого поселения (рис. 3)<sup>5</sup>. Материальная культура Джейтуна представляет собой как бы соединение двух элементов: одного, связанного с более древней еще мезолитической традицией культуры охотников-собирателей, и другого, нового, прогрессивного, связанного с переходом к оседлому земледелию. Наличию первого архаического элемента, надо полагать, во многом способствовало сохранение большого значения охоты. Как показало специальное исследование, проведенное А. И. Шевченко, мясная пища обитателей Джейтуна складывалась из следующих компонентов: дикие животные (безоаровый козел, баран, джейран, сайга) — 61%, козы-овцы, возможно, с начальными признаками доместикиации — 28,9% и неясные мелкокопытные — около 8%<sup>6</sup>. Видимо, не случайно значительная часть кремневых орудий и почти все костяные орудия, по заключению Г. Ф. Коробковой, связаны с обработкой шкур. Надо полагать, что выделанная кожа занимала важное место в быту обитателей Джейтуна, где ткачество, по-видимому, было еще в зачаточном состоянии, поскольку здесь

<sup>5</sup> См. В. М. Массон. Джейтунская культура; Г. Ф. Коробкова. Определение функций каменных и костяных орудий с поселения Джейтун по следам работы Тр. ЮТАКЭ, т. X.

<sup>6</sup> А. И. Шевченко. К истории домашних животных Южного Туркменистана Тр. ЮТАКЭ, т. X.



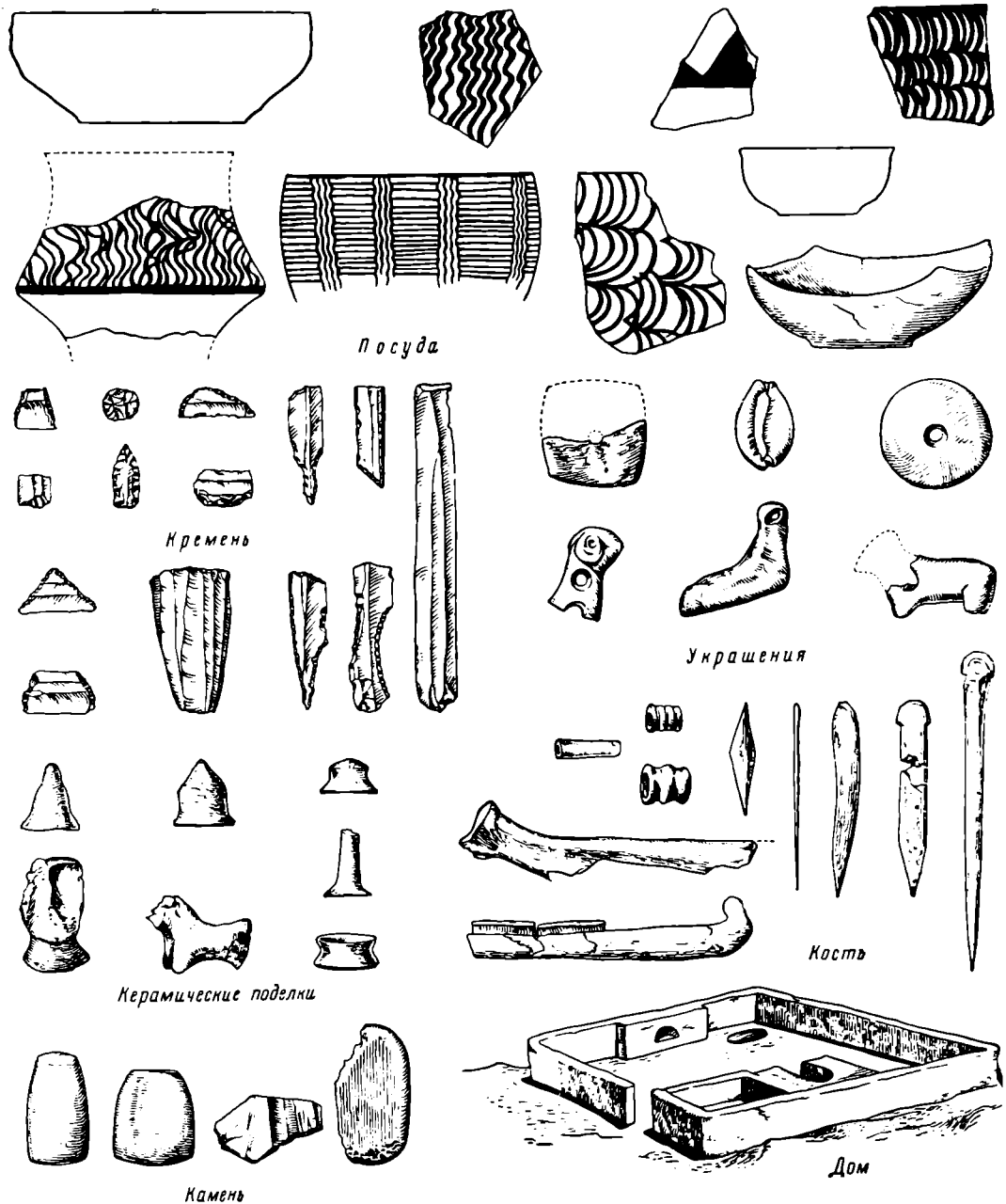


Рис. 3. Джейтунская культура. Сводная таблица

совершенно не встречаются характерные терракотовые напрасла, в изобилии находимые на поселениях времени Намазга I.

Архаический элемент материальной культуры Джейтуна ярко представлен кремневой индустрией, образующей как бы заключительную фазу кремневой индустрии прикаспийского мезолита (Дам-Дам-Чешме, Кайлю, Джебел, Хоту, Гари-Камарбанд). Здесь широко распространены мелкие симметричные трапеции, пластины с выемками, проколки. Особенно характерен большой набор различных скребков: боковые скребки на пластинах, редко встречающиеся скребки на отщепах, концевые скребки и наиболее многочисленные микролитические скребки разных форм, в том числе и очень своеобразные скребки в виде острия (рис. 3). Все скребки, по заключению Г. Ф. Коробковой, использовались для выделки шкур на разной стадии их обработки. С обработкой шкур связаны

и костяные изделия — проколки, иглы и сделанные из лопаток животных скребки для очистки кожи от мездры.

Вместе с тем новые черты сказались уже и в наборе кремневых орудий: значительная их часть являлась вкладышами для жатвенных ножей. Костяная основа такого жатвенного ножа была найдена на одном из памятников джейтунского типа. Видимо, в отдельных случаях такими вкладышами являлись и трапеции. Широко распространяются миниатюрные топорики и тесла из шлифованного камня, характерные для раннеземледельческих культур Сиро-Киликии (Джудейде, Мерсин) и Северного Ирака (Хассуна, Джармо). В 1959 г. на Джейтуне было найдено два таких тесла: одно — темно-зеленого, другое — светло-зеленого камня.

Но особенно характерно широкое употребление изделий из глины, преимущественно обожженной. Таковы, например, терракотовые поделки в виде конусов, усеченных конусов и т. п., скорее всего являвшиеся фишками для какой-то игры. Глиняные фигурки животных обычно не обжигались. Следует отметить найденную в 1959 г. в помещ. № 35 терракотовую человеческую головку, выполненную в условно плоскостной манере<sup>7</sup>.

Посуда Джейтуна представляет собой одну из архаических ступеней гончарного производства. Показательно, что даже само количество посуды, находимой на Джейтуне, весьма невелико по сравнению с более поздними поселениями Южной Туркмении. Так, в 1959 г. на вскрытом участке джейтунского поселения, площадью около 1100 м<sup>2</sup>, было найдено 1076 обломков сосудов, т. е. почти столько, сколько в одном из дворов Кара-Тепе времени Намазга III. В глиняное тесто посуды Джейтуна добавлен крупнорубленый саман. Количество форм весьма ограничено. Это — хумча с подкошенной придонной частью, чаши, кубковидные сосуды и весьма архаические по виду четырехугольные «салатницы», возможно подражающие каким-либо формам сосудов «докерамического» периода. Красноовато-коричневая роспись наносилась на кремовый фон, причем расписывались преимущественно хумчи. Из находок 1959 г. 116 (или 10,7 %) фрагментов сосудов имели роспись.

В целом работы 1959 г. на Джейтуне существенно увеличили конкретный материал, которым мы располагаем для изучения одной из древнейших земледельческих культур на территории СССР. Эта культура, которую можно именовать джейтунской, является одним из звеньев того важнейшего исторического процесса перехода племен охотников-собирателей к оседлому земледелию и скотоводству, который в VI—V тысячелетиях до н. э. происходит на территории Ближнего Востока. Связи джейтунской культуры с другими раннеземледельческими культурами Ближнего Востока заслуживают специального рассмотрения. Отметим только, что новые материалы подтверждают указанное П. П. Ефименко сходство между расписной посудой из XXV слоя Мерсина и посудой из Джейтуна<sup>8</sup>. Полная публикация материалов Амука свидетельствует, что и здесь, в фазе «В», имеется сравнительно редкая группа расписной посуды, по гамме и мотивам (прямые и волнистые линии) почти идентичная джейтунской<sup>9</sup>. Отметим, однако, что в формах сосудов наблюдается существенное различие. Значение сходства посуды Джейтуна с древнейшей расписной керамикой сиро-килийского неолита остается неясным, поскольку сходные комплексы пока не обнаружены ни в Ираке, ни в Иране.

<sup>7</sup> А. Я. Щетенко. Терракотовая головка с поселения Джейтун. ИАН ТуркмССР, 1960, № 4.

<sup>8</sup> П. П. Ефименко. Неолитический Мерсин. СА, 1959, № 1, стр. 286; J. Garstang. Prehistoric Mersin. Oxford, 1953, стр. 37, рис. 20, 1—10.

<sup>9</sup> R. J. Braidwood and L. S. Braidwood. Excavations in the Plain of Antioch. The Earlier Assemblages. Phasis A.-J., OIP, т. LXI, Chicago, 1960, стр. 81, рис. 55; табл. 80, 2.

Если джейтунское поселение отражает архаическую ступень оседло-земледельческой культуры, то Кара-Тепе у Артыка раскрывает нам жизнь раннеземледельческих племен в период значительного подъема и совершенства. Это крупное поселение, площадью около 15 га, возникло еще в пору Намазга I и последовательно развивалось в пору Намазга II и раннего Намазга III. Слои последнего периода являются для Кара-Тепе наиболее верхними и датированы радиоуглеродным анализом 2750 ( $\pm 220$ ) г. до н. э., что согласуется с датой для всего этапа Намазга III как конец IV—первая половина III тысячелетия до н. э., полученной на основании сравнительного археологического исследования. В 1955—1957 гг. на Кара-Тепе, наряду с изучением стратиграфии, было осуществлено вскрытие строений верхнего слоя в восточной части поселения на площади около 3000 м<sup>2</sup>. Весной 1960 г. работы по раскопкам строений верхнего слоя были продолжены на раскопе № 3, и одновременно у юго-восточной окраины поселения был заложен новый раскоп — № 5.

Раскоп № 3, заложенный в 1956 г.<sup>10</sup>, вскрыл части нескольких многокомнатных домов, которые состояли из крупных жилых комнат с небольшими обогревательными очагами в полу (типа современных среднеазиатских сандалов) и мелких хозяйственных отсеков и закровов. В 1960 г. была завершена расчистка помещ. № 26 и обнаружено восемь новых помещений (помещ. №№ 48—54). Среди них выделяется крупное помещение (№ 48), размером 5,75 × 4,55 м, бывшее скорее всего жилым. Около дверного проема найден каменный подпятник. С этим помещением узким проходом было связано помещ. № 50 (1,8 × 4,5 м), имевшее, надо полагать, подсобное назначение. Такое соединение жилой и хозяйственной комнат (причем в хозяйственную можно было попасть только через жилую) часто наблюдается в кара-тепинских домах. Вероятно, это было место обитания одной парной семьи и хранилище ее личного имущества, подобное тем отсекам, на которые делился длинный дом большесемейной общины ирокезов. Добавим, что площадь жилых комнат кара-тепинских домов почти такая же, как и площадь однокомнатных домов Джейтуна.

Раскопанные в 1960 г. узкие помещ. №№ 51, 52, 54 и 55, несомненно, принадлежат к числу хозяйственных. Напротив, в помещ. №№ 49 и 53 скорее можно видеть жилые комнаты, что уточнится после завершения раскопок.

Не вполне ясным остается характер помещ. № 26—крупной комнаты (6,1 × 7,9 м), подвергшейся перестройке, в ходе которой в ее северной части был отгорожен и образован узкий коридор. Средняя часть южной стены сохранила следы длительного воздействия огня, от которого покрывающая стену штукатурка сделалась красной. В заполнении помещения часто встречались крупные куски обгорелого дерева, в том числе части балок диаметром до 18 см (отсюда еще в 1956 г. были взяты образцы для радиоуглеродного анализа). Хотя было бы соблазнительно видеть в этой комнате помещение какого-то особого назначения (напомним, что именно здесь в 1956 г. была найдена терракотовая головка «воина в шлеме»), но, скорее всего, здесь вскрыты следы пожара, постигшего одно из строений раскапываемого дома.

Под полом помещ. № 26 было расчищено погребение № 102, в котором скелет располагался с вытянутыми ногами, головой на северо-северо-запад, с руками, вытянутыми перед грудной клеткой. Левая рука касалась высокого каменного сосуда с небольшим сливом. Положение скелета совершенно необычно для кара-тепинских захоронений, в которых погребенные лежали с подогнутыми ногами.

<sup>10</sup> В. М. Массон. Изучение анауских культур в 1956 году. КСИИМК, вып. 73, 1959, стр. 74, рис. 23; И. Н. Хлопин. Верхний слой поселения Кара-тепе. КСИИМК, вып. 76, 1959, стр. 42—47.

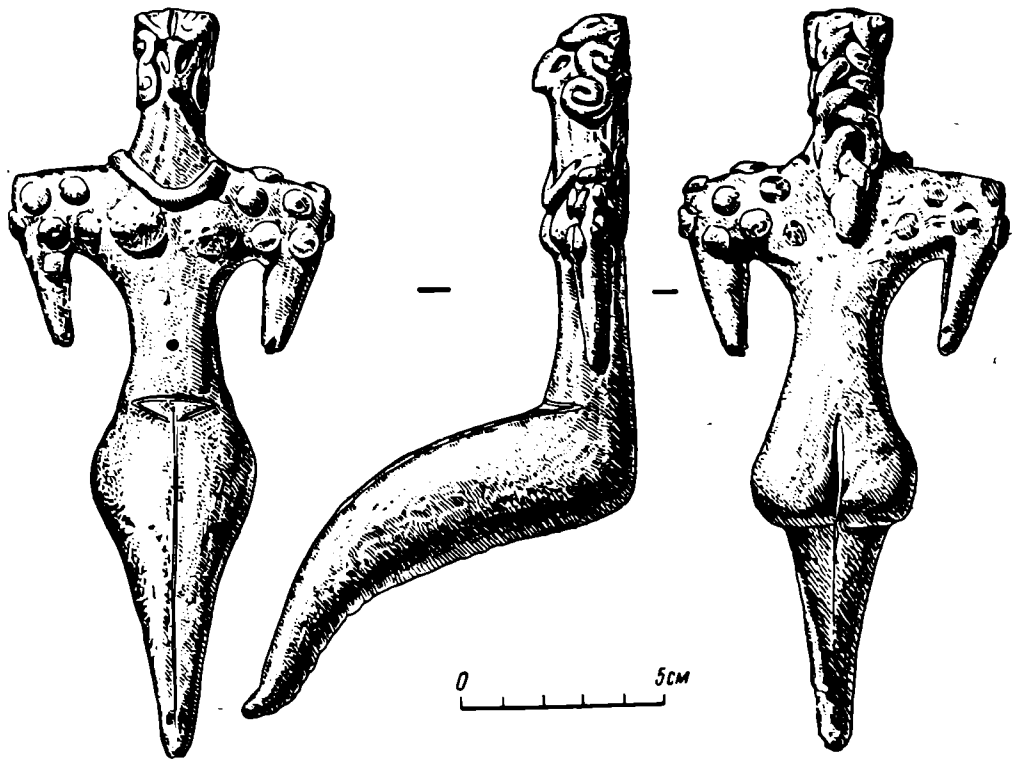


Рис. 4. Кара-Тепе. Женская статуэтка из погребения № 100

На раскопе № 3 во дворе III Б были расчищены остатки другого сильно разрушенного погребения № 100. Оно относится к периоду, когда находившиеся здесь дома уже пришли в запустение. К сожалению, то обстоятельство, что погребение находилось непосредственно под дерновым слоем, привело к сильному разрушению костей; это не позволило судить о положении скелета. Частично поврежденным известковой коркой оказался погребальный инвентарь, бывший, по кара-тепинским масштабам, довольно богатым. Здесь находилось восемь расписных сосудов, в том числе две миски с росписью дугами вдоль венчика, одна тарелка с росписью изнутри и пять глубоких чаш. На двух из них нарисованы птицы в сочетании с солярными кругами. Особый интерес представляет найденная здесь крупная терракотовая статуэтка сидящей женщины с прямыми подпрямоугольными плечами (рис. 4.) На ее спину спускается наклепная коса, по бокам головы наклеплены S-образные завитки (подвески?), наконец, на плечах и на спине помещены круглые наклепы, окрашенные в красный цвет.

Возможно, к инвентарю этого погребения следует отнести и найденную поблизости нижнюю часть другой статуэтки, выполненной значительно более грубо и схематично.

Раскоп № 5 был заложен, как уже отмечалось выше, на юго-восточной окраине холма, но, к сожалению, и здесь не удалось обнаружить древнего края поселения, который в настоящее время полностью смыт. К современному краю холма выходят части помещений обычного многокомнатного дома. Для уточнения характера смыва культурных слоев раскоп № 5 был продолжен в виде траншеи, которая показала, что ниже по склону на современную дневную поверхность выходят слои позднего Намазга II и еще ниже — раннего Намазга II. В слоях раннего Намазга II расчищена часть стены из сырцового кирпича размером 47 (46,5) × 26 (25) × 11 см. Среди найденной здесь посуды с двухцветной росписью выделяется фрагмент с изображением схематической челове-

ческой фигуры (рис. 5, 1). Часть сосуда с идентичным, но лучше сохранившимся изображением была найдена в 1959 г. на поселении Ялангач-Тепе в геоксюрском оазисе. Кроме расписных сосудов, в слоях раннего Намазга II найдены красноангобированные и краснолощенные сосуды с примесью гипса в тесте (рис. 5, 11—13, 15), венчики кухонных котлов с примесью гравия и гипса в тесте (рис. 5, 14) и части толстостенных

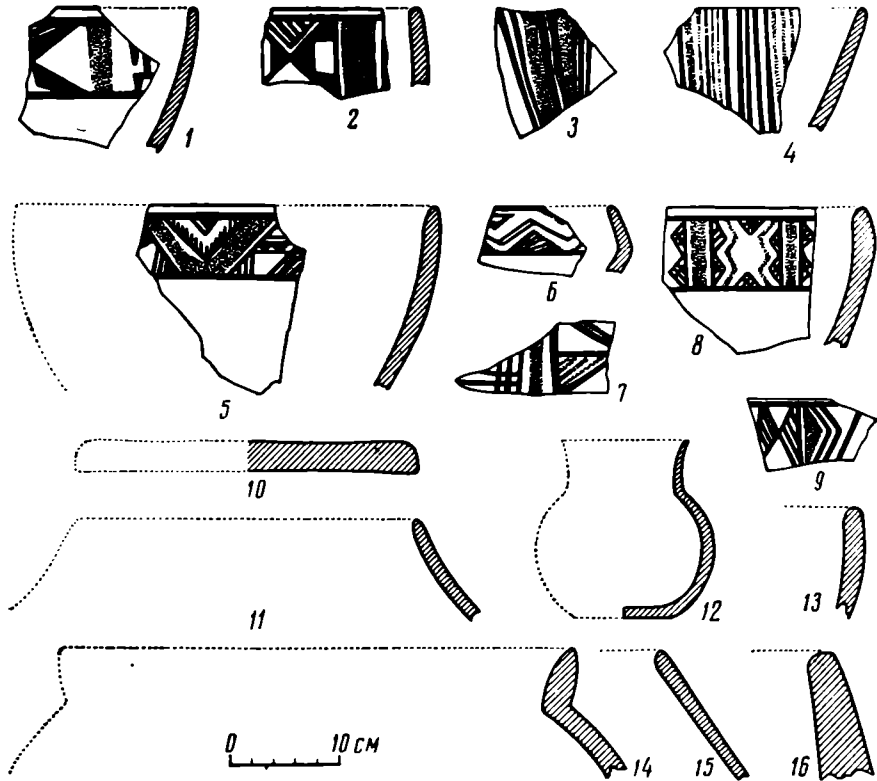


Рис. 5. Кара-Тепе. Керамика типа Намазга II

сосудов, преимущественно корчаг (рис. 5, 16), с примесью крупнорубленого самана в тесте. Следующий подсчет количества обломков посуды дает представление о соотношении ее различных групп.

I. Расписная (18 %):

1. С полихромной росписью на светлом фоне	30 обломков
2. С монохромной росписью на светлом фоне	5 »
3. С монохромной росписью на красном фоне	25 »

II. Нерасписная (82 %)

1. Тонкостенная красноангобированная	15 обломков
2. Краснолощенная с гипсом в тесте	13 »
3. Кухонные котлы	87 »
4. Толстостенная с саманом в тесте	160 »

Ниже уровня с остатками здания времени раннего Намазга II залежали мусорные слои с посудой типа Намазга I. Вполне вероятно, что при продолжении раскопок ниже по склону удастся обнаружить остатки строений времени Намазга I.

Основные постройки, открытые на раскопе № 5, относятся ко времени Намазга III, как об этом можно судить по характерной расписной посуде с изображениями козлов, птиц и пятнистых животных (слой Кара I А — по стратиграфии Кара-Тепе). Эти постройки были возведены непосредственно на культурных слоях с посудой типа Кара I Б, украшенной характерной фризовой росписью с крупными геометрическими элементами. Эта

керамика в большом количестве встречается на территории «двора А» и «улицы», а ее фрагменты использованы при облицовке стен помещ. №№ 2, 3 и 4.

Весьма примечательна планировка построек, обнаруженных на этом раскопе (рис. 6). Значительную часть занимает незастроенный участок,

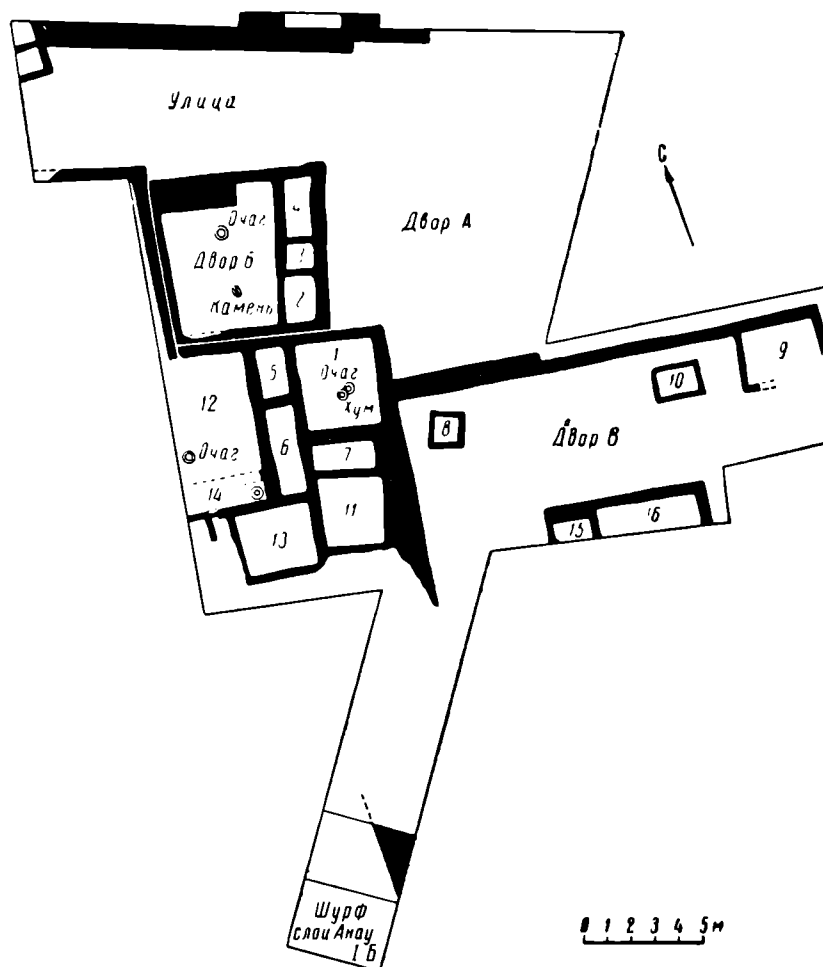


Рис. 6. Кара-Тепе. План раскопа № 5

обозначенный как «двор А», но, возможно, в древности являвшийся не двором, а чем-то вроде площади. Здесь культурный слой представлен рыхлыми натечно-надувными слоями, с большим количеством золы, углей, костей животных и посуды. На запад от этого двора отходит незастроенная полоса, шириной около 5 м, ограниченная с севера и с юга стенами домов и условно названная «улицей». Сам «двор А» на юге огражден сплошной стеной, за которой располагался участок, названный «двором В». Его заполнение отлично от заполнения «двора А»: здесь преобладают натечно-надувные слои с включением мелких материалов разрушения сырцового кирпича, рыхлой земли коричневого цвета и зеленоватых прослоек, образовавшихся в результате перегноя органического мусора. В этом дворе находились две отдельно стоящие небольшие постройки — помещ. №№ 8 и 10. Второе было заполнено плотным завалом обгоревшего докрасна сырцового кирпича, а в первом найдено три целых сосуда и два человеческих зуба, что, вполне вероятно, является остатками разрушенного погребения. В этой связи напрашивается вопрос: не имеем ли мы здесь остатков погребальных камер, находящихся внутри специально огороженного пространства, подобно тому, как это имело место на поселении Геоксюр? По общему плану

открытых построек это весьма вероятно<sup>11</sup>, но до открытия на Кара-Тепе погребальных камер с сохранившимися внутри них захоронениями остается в известной мере гипотетичным. Правда, в пределах «двора В», к юго-востоку от помещ. № 10, было найдено погребение № 104, но оно не имело никаких следов обкладки из сырцового кирпича. Скелет лежал на правом боку, с подогнутыми ногами, головой на юг. Обе руки были согнуты в локтях, и кисти их лежали перед грудной клеткой. У тазовых костей стоял сосуд сферической формы, с росписью в виде двух горизонтальных полос, заполненных точками. В южной части раскопа «двора В», видимо, открыта часть обычного жилого дома (помещ. №№ 15 и 16). В западной части раскопа № 5 находились помещения, образующие часть многокомнатного дома, планировка которого весьма типична для верхнего слоя Кара-Тепе. Дом был построен из сырцового кирпича размером 48 (49) × 23 × 10 см. В нем мы вскрыли относительно большие помещения с обогревательными очагами (помещ. №№ 1, 12, «двор Б», названный так ошибочно, а в действительности являвшийся обычным жилым помещением). Рядом с ними располагались небольшие, обычно узкие подсобные помещения и закрома (помещ. №№ 2—5, 14, 16). При этом, например, помещ. № 11 и помещ. № 14, в углу которого находился хум, надо полагать, образовывали уже отмечавшееся выше сочетание жилой комнаты, принадлежавшей одной семье, и тяготевшей к этой комнате подсобной постройки. Особый интерес представляет комплекс, образованный «двором Б» и помещ. №№ 2, 3 и 4. Как можно видеть по плану, этот комплекс был пристроен позднее к уже существовавшему многокомнатному дому. В частности, уровень пола во «дворе Б» на 0,4 м выше первоначального пола в помещ. № 1. Между тем легко заметить, что помещения, входящие в эту постройку, весьма характерны по своему составу. Это прежде всего большое жилое помещение «двор Б» с очагом, сделанным из врытой в пол горловины хума, и три хозяйственных постройки типа закровов со стенами и полом, облицованными обломками сосудов (помещ. №№ 2, 3 и 4). Можно считать наиболее вероятным, что эта постройка была сделана еще для одной семьи, на которую, видимо, увеличилась семейная община, обитавшая в этом доме.

При раскопках описанных выше строений было обнаружено значительное количество различных предметов, существенно пополнивших богатую кара-тепинскую коллекцию. Так, помимо названной выше эффектной женской статуэтки из погребения № 100, были найдены еще три терракотовые женские фигурки. Следует отметить целые и фрагментированные сосуды, выточенные из мягкого розоватого камня, терракотовые конические напрясла, медное изделие в виде палочки с утолщением на одной стороне и лопаточкой на другой — тип, весьма характерный для комплекса Намазга III. Но особенно значительна коллекция фрагментов посуды, среди которой свыше 20% составляют обломки сосудов со следами росписи. Часто как в погребениях, так и в заброшенных помещениях, встречались целые сосуды. Общее количество фрагментов посуды, обнаруженных на раскопе № 5, может быть объединено в нижеследующую таблицу.

Следует, однако, оговориться, что эти подсчеты характеризуют состав культурного слоя и лишь косвенным образом выражают соотношение различных видов керамических изделий в быту обитателей Кара-Тепе.

Среди посуды, относящейся к комплексу типа Намазга III, следует выделить более раннюю группу (типа слоя Кара I Б) и более позднюю (типа слоя Кара I А). Первая из них образует как бы переходный этап от комплекса Намазга II к комплексу Намазга III. Значительное количество этой посуды происходит со «двора А» раскопа № 5, где, видимо,

<sup>11</sup> План см. В. И. Сараниди. Энеолитическое поселение Геоксюр. Тр. ЮТАКЭ, т. X.

Таблица

Раскапываемый участок	Расписная посуда				Нерасписная посуда		
	с геометрическим орнаментом	с изображениями			серая	котлы	толсто-стенная
		барсов	козлов	птиц			
Помещ. № 1	137	3	4	2	9	185	495
Помещ. № 2	45	—	—	—	—	32	179
Помещ. № 3	14	—	—	—	—	7	23
Помещ. № 4	13	—	—	—	—	8	122
Помещ. № 5	34	2	2	—	—	15	102
Помещ. № 6	63	3	2	—	—	25	52
Помещ. № 7	42	—	—	—	—	58	55
Помещ. № 8	1	—	—	—	2	—	—
Помещ. № 10	14	—	2	—	—	7	17
Помещ. № 11	35	—	1	3	13	19	103
Помещ. № 12	100	—	1	2	9	23	129
Помещ. № 13	15	—	3	—	2	5	49
Помещ. № 14	31	—	—	1	1	18	67
«Двор А»	681	1	3	2	24	657	2277
«Двор Б»	258	—	9	4	—	253	962
«Двор В»	205	9	10	3	38	200	735
Улица	124	—	5	1	3	34	326
<b>Всего в фрагментах</b>	<b>1812</b>	<b>18</b>	<b>42</b>	<b>18</b>	<b>101</b>	<b>1546</b>	<b>5693</b>
<b>Всего в %</b>	<b>19,8</b>	<b>0,2</b>	<b>0,45</b>	<b>0,2</b>	<b>1,1</b>	<b>16,7</b>	<b>61,55</b>

находилась в пору Кара I Б мусорная свалка. В росписи обнаруженных здесь сосудов еще не встречаются изображения пятнистых животных. Весьма своеобразен геометрический орнамент, образованный из четких крупных элементов и еще лишенный той дробности и пестроты, которые характеризуют роспись посуды типа Кара I А. Для расписной посуды Кара I Б отметим такие типичные мотивы, как пирамида из трех треугольников (рис. 7, 18, 20) и ромбы или части их с зубчатыми краями и косой или сетчатой штриховкой внутри (рис. 7, 9—11, 17). Отмечается влияние росписи так называемого геоксюрского стиля, характерного для восточной группы раннеземледельческих поселений Южного Туркменистана. Таков, например, мотив из соединенных вершинами треугольников с фигурой полукреста в каждом из них (рис. 7, 15). Влиянием восточных поселений можно объяснить и появление такого мотива, как крупный крест, вписанный в ромб (рис. 8, 5). По сути дела, и упомянутые выше ромбы с зубчатыми краями восходят к мотивам росписи геоксюрского стиля<sup>12</sup>. С другой стороны, в росписи посуды типа Кара I Б имеются и фигуры крестов, типичные для росписи сосудов типа Намазга II (рис. 8, 8, 7, 5).

Среди найденной в 1960 г. посуды типа Кара I А следует прежде всего отметить сосуды и их фрагменты с изображениями животных. Таковы рисунки пятнистых животных — барсов, помещаемые обычно на глубоких полусферических чашах (рис. 9, 5, 6). Можно указать на такие сравнительно редкие варианты, как изображение рядом с барсами фигур птиц (рис. 9, 1) и соляного круга или спирали (рис. 9, 4). Особый интерес представляет чаша (к сожалению, сохранившаяся не полностью), где во фризе помещены четыре фигуры барса, выполненные в своеобразной, как бы угловатой манере (рис. 9, 7). Над барсами в одном случае нарисованы фигурки козлов, в другом — небольшие пирамидки. Следует отметить, что

<sup>12</sup> В. И. Сараниди. Раскопки жилых комплексов на энеолитическом поселении Геоксюр. КСИИМК, вып. 76, 1959, стр. 53, рис. 20, 9. Возможно, что имелся и какой-то общий источник, повлиявший на появление сходных элементов росписи в одно и то же время и на Кара-Тепе, и на Геоксюре.



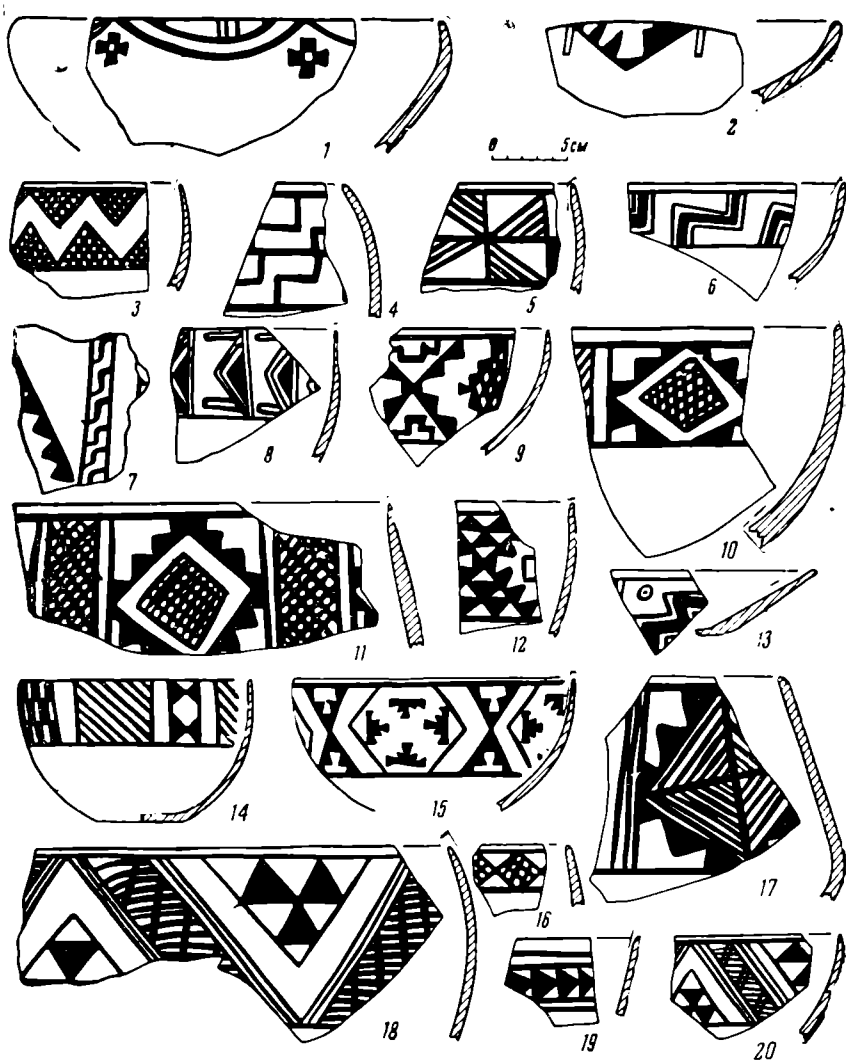


Рис. 7. Кара-Тепе. Керамика типа Намазга III

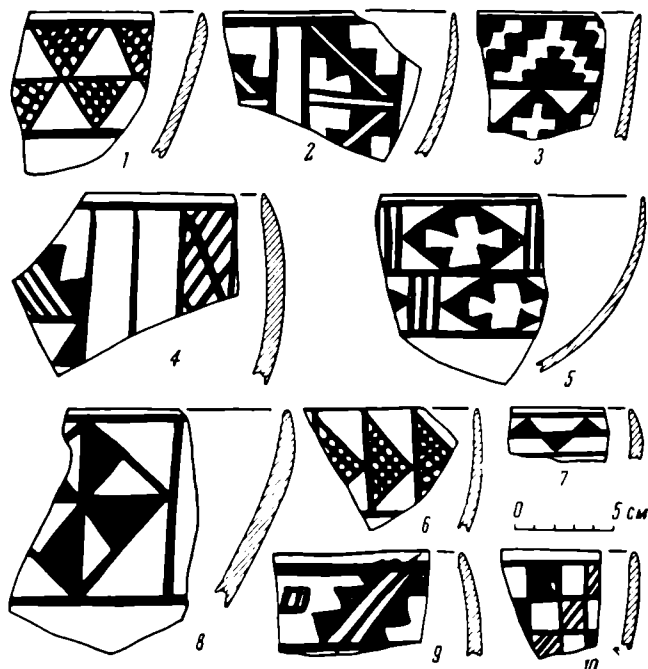


Рис. 8. Кара-Тепе. Керамика типа Намазга III

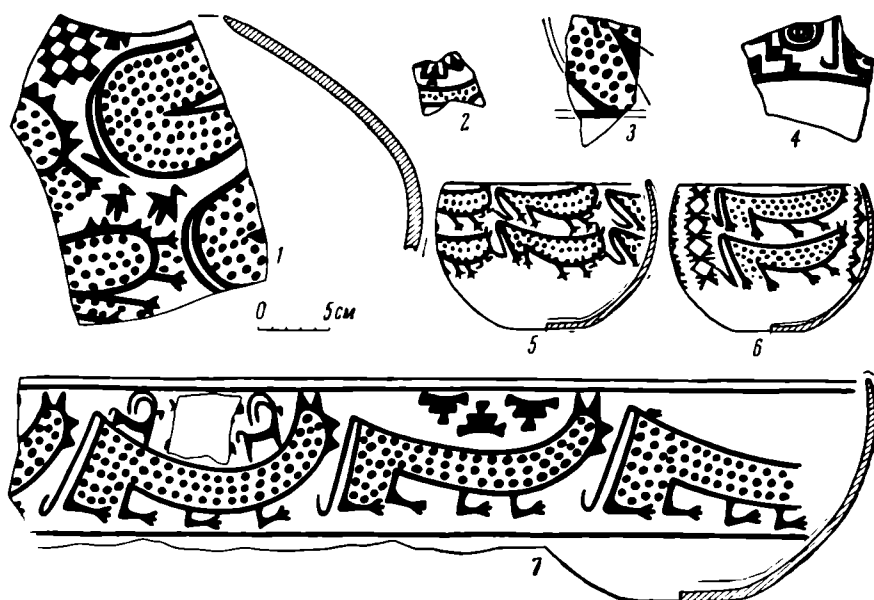


Рис. 9. Кара-Тепе. Керамика с изображениями барсов

в Южном Туркменистане фигуры барсов довольно быстро схематизируются и, возможно, сосуд с двумя поясами, заполненными крупными точками (рис. 10, 16) является образцом такой схематизации.

Из композиций, включающих рисунки козлов, для Кара-Тепе наиболее типичны чаши с фризами, где козлы разделены геометрическим орнаментом (рис. 10, 5, 6). Очень редко встречаются рисунки козлов, лишенные разделяющих фигур (рис. 10, 1, 3). На внутренней стороне одной из мисок была нарисована угловатая фигура сидящего человека (рис. 10, 12), по стилю выполнения близкая ранее найденному на Кара-Тепе рисунку человеческой фигуры на фрагменте сосуда<sup>13</sup>. Наконец, весьма примечательным является мотив двух соединенных вершинами треугольников с парой спиралей у основания этих треугольников (рис. 10, 14).

Сосуды с идентичной росписью известны нам из Южного Белуджистана<sup>14</sup>. Детальный разбор расписной посуды, найденной на Кара-Тепе, несомненно, позволит широко осветить ее место в ряду одновременных комплексов расписных сосудов Ирана, Афганистана и Индии.

Обращаясь к общей характеристике результатов раскопок на Джейтуне и Кара-Тепе, необходимо прежде всего отметить большое значение установления типов планировки этих поселений. Установление эволюции жилых домов выдвигалось в 1955 г. как одна из основных задач изучения раннеземледельческих поселений Южного Туркменистана<sup>15</sup>. В настоящее время широкие раскопки разновременных памятников намечают в этом отношении достаточно яркую картину. Обратимся к ее конкретной характеристике.

Наиболее раннее из раскопанных поселений, Джейтун, дает и наиболее архаичную планировку строений, лежащую в основе последующих планировок. Это поселение состоит из стандартных однокомнатных домов, площадью преимущественно от 20 до 30 м<sup>2</sup>, хотя встречаются и более мелкие (площадью в 13 и 17 м<sup>2</sup>) и более крупные (площадью до 40 м<sup>2</sup>)

<sup>13</sup> В. М. Массон. О культе женского божества у анауских племен. КСИИМК, вып. 73, 1959, стр. 15, рис. 1.

<sup>14</sup> J. Marshall and oth. Mohenjo-daro and the Indus Civilization, т. II, London, 1931, стр. 293; т. III, табл. XCIII, 9SB, 10 SB.

<sup>15</sup> В. М. Массон. Джейтун и Кара-депе, стр. 144.

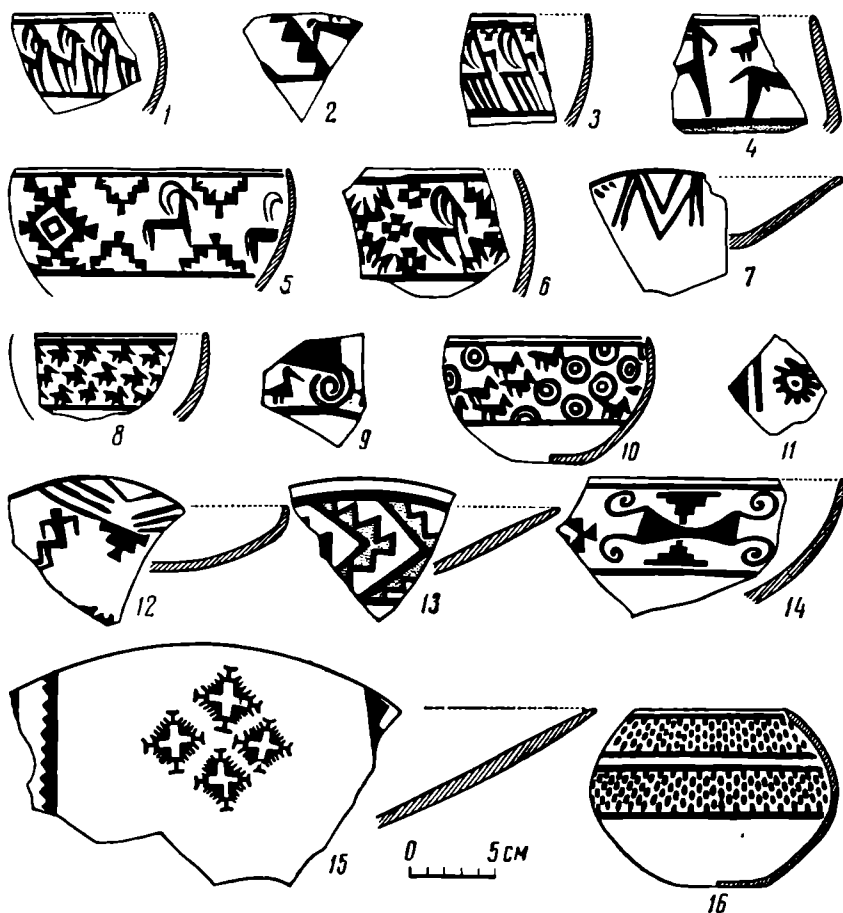


Рис. 10. Кара-Тепе. Керамика типа Намазга III

строения. Всего на вскрытой части поселения отмечены остатки 21 подобного дома, а всего на Джейтуне их число достигало по крайней мере 35. Судя по размерам домов, каждый из них был местом обитания парной семьи, из которых и состоял родовой поселок с населением около 200 человек<sup>16</sup>. Для нас важно отметить, что родовой поселок в целом в данном случае состоял именно из парных семей, обитавших в небольших однокомнатных домах.

Позднее на территории Южного Туркменистана мы наблюдаем довольно стойкое сохранение этого планировочного принципа. Так, на поселении Дашлыджи-Тепе, относящемся ко времени Намазга I, было вскрыто три строительных горизонта, причем принцип планировки всех трех оказался одинаков<sup>17</sup>. Поселок состоял из шести или восьми хозяйственно-жилых комплексов, каждый из которых заключал один небольшой однокомнатный жилой дом с прямоугольным очагом в одном из углов и расположенный перед домом дворик с подсобными строениями и клетушками (рис. 11). Таким образом, и здесь, как и на Джейтуне, поселение объединяло несколько парных семей, каждая из которых жила в отдельном доме.

<sup>16</sup> Если исходить из того, что численность семьи в колониальных странах в среднем пять человек. Ту же цифру дает и подсчет состава семьи в Шумере III тысячелетия до н. э. См. И. М. Дьяконов. Общественный и государственный строй древнего Двуречья. Шумер. М., 1959, стр. 20.

<sup>17</sup> И. Н. Хлопин. Дашлыджи-тепе и энеолитические земледельцы Южной Туркмении. Тр. ЮТАКЭ, т. X.

Поселение Дашлыджи-Тепе принадлежит к числу памятников геоксюрского оазиса поры энеолита, и именно в этом оазисе были раскопаны поселения, рисующие картину дальнейшей эволюции жилой архитектуры раннеземледельческих племен. Здесь ко времени раннего Намазга II относятся такие сравнительно небольшие поселения, как Ялангач-Тепе и Муллали-Тепе<sup>18</sup>. Эти поселки, охваченные по периметру обводной стеной из сырцового кирпича, также состояли из однокомнатных жилых

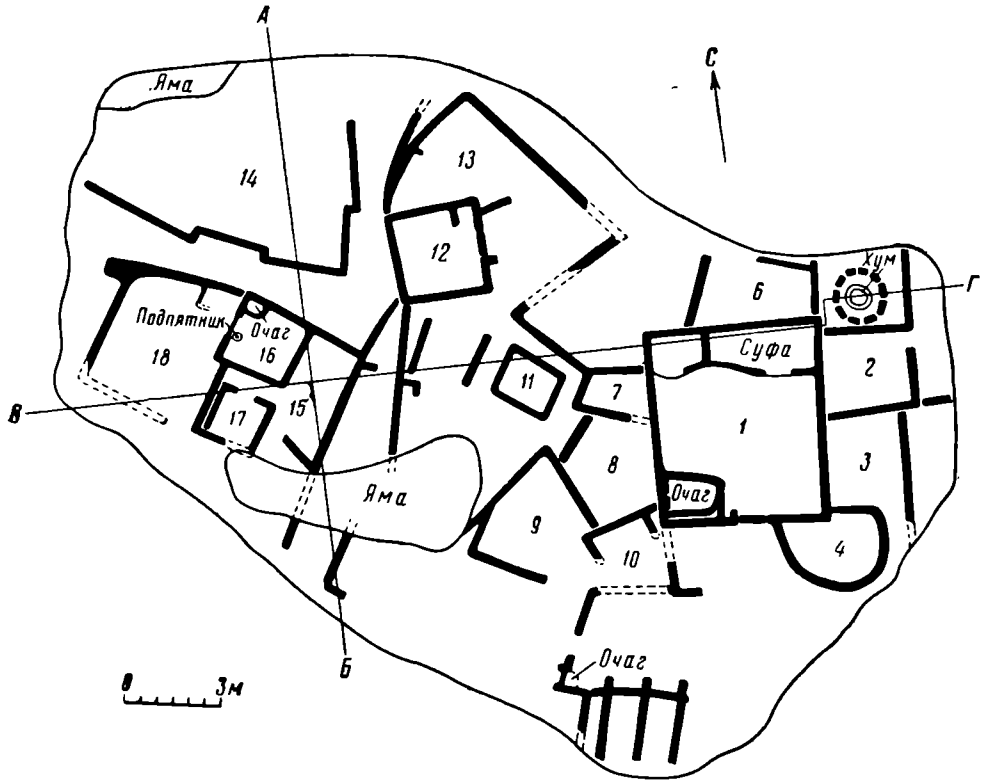


Рис. 11. Дашлыджи-Тепе. План поселения

домов того же типа, что и на Дашлыджи-Тепе. Здесь, однако, отмечается тенденция к их слиянию в один большой многокомнатный дом. Особенно ярко это заметно по постройкам второго слоя Ялангач-Тепе, где два однокомнатных дома с очагами в углу построены впритык друг к другу.

Эта тенденция получает свое завершение в пору позднего Намазга II, когда появляются большие дома, сразу возводимые как многокомнатные массивы, отделяемые друг от друга узкими проходами-улочками. Таковы дома, частично вскрытые в стратиграфическом раскопе на Кара-Тепе<sup>19</sup> и дома верхнего слоя поселения Геоксюр<sup>20</sup>. Аналогична и застройка Кара-Тепе у Артыка времени Намазга III (рис. 12). Выше были описаны части таких многокомнатных домов, вскрытые при работах 1960 г.

Такой дом состоял из нескольких больших комнат, обычно с отопительными очагами в полу, типа современных среднеазиатских сандалов. Эти комнаты следует считать жилыми. Кроме того, имелось большое число мелких комнат, являвшихся скорее всего подсобными помещениями и закромами. На это указывает облицовка стен и пола некоторых из них фрагментами сосудов, а также находка зерен пшеницы в подобном помещении одного из геоксюрских домов. В тех случаях, когда это удава-

<sup>18</sup> И. Н. Хлопин. Раскопки Ялангач-депе и Муллали-депе. Древности Теджен-Мургабского междуречья, вып. I, Ашхабад, 1962.

<sup>19</sup> В. М. Массон. Джейтун и Кара-депе, стр. 149, рис. 6.

<sup>20</sup> В. И. Сарияниди. Раскопки жилых комплексов...; его же. Энеолитическое поселение Геоксюр. Тр. ЮТАКЭ, т. X.

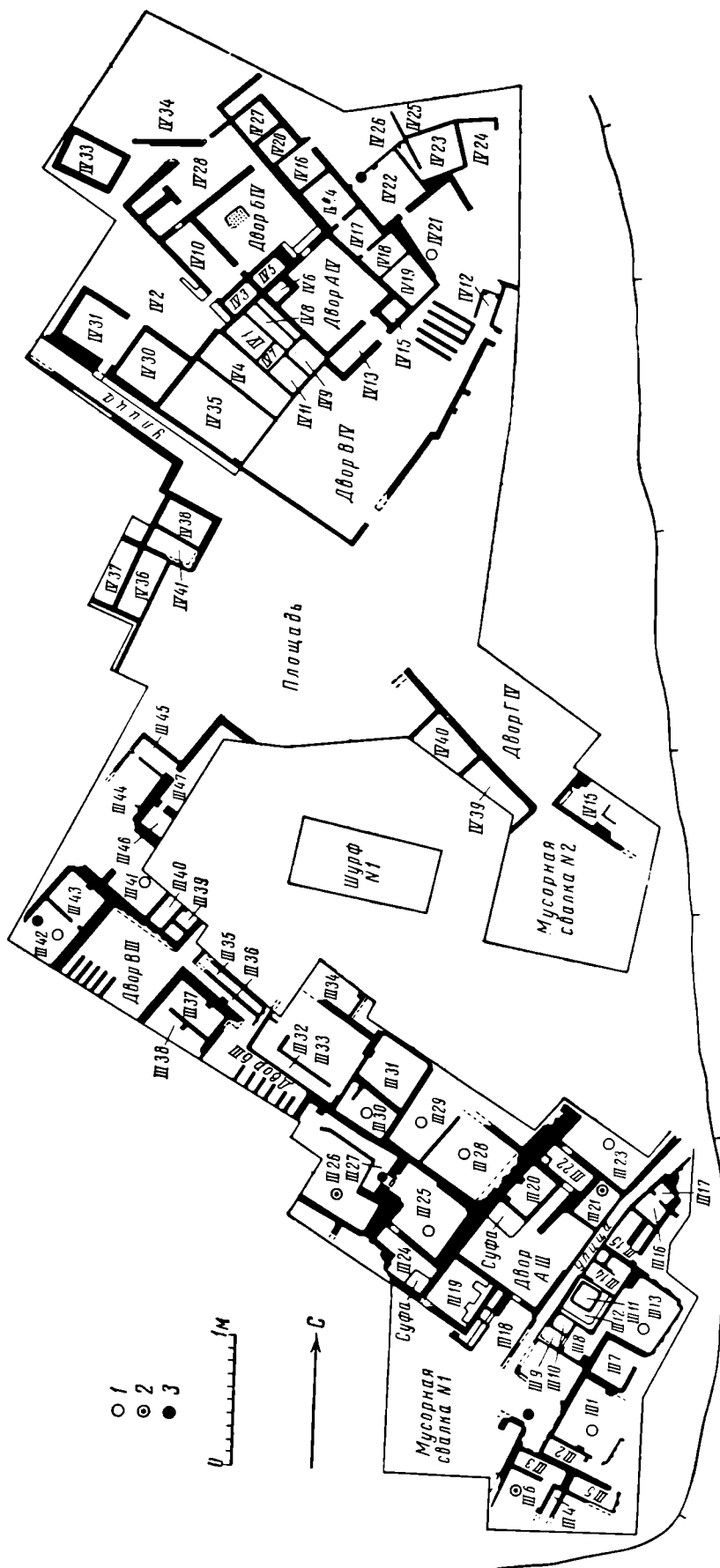


Рис. 12. Кара-Тепе. Общий план раскопок 1956—1957 гг.

лось, мы проследили, что эти дома имели одну общую кухню и большой хозяйственный двор, общий для всего этого дома (Кара-Тепе, «двор В → → IV»). Все это позволяет заключить, что подобные дома являлись жилищем большесемейной общины, состоящей из нескольких родственных между собой парных семей, объединенных под одной крышей и ведших, судя по всему, общее хозяйство. Поселок древних земледельцев состоял не из однокомнатных домов парных семей, а из больших многокомнатных жилых массивов, принадлежавших большесемейным общинам. Это обстоятельство позволяет сделать вывод, что если на Джейтуне основной ячейкой общества еще был род, скорее всего материнский, то теперь общество состояло из хозяйственно самостоятельных семейных общин, на которые, видимо, и распадался каждый род, если считать селение вроде Кара-Тепе местом обитания одного рода. Именно такая семейная община постепенно перерастает в большую патриархальную семью, что знаменует дальнейший распад родовой организации. Изучение этого процесса на археологическом материале раннеземледельческих племен требует еще дальнейших усилий.

Нарисованная выше эволюция жилых строений у ранних земледельцев Южного Туркменистана дает лишь общее представление о ходе этого процесса. Нам, например, неизвестна пока планировка крупных поселений типа Кара-Тепе в пору Намазга I и раннего Намазга II. И Дашлыджи-Тепе, и Муллали-Тепе, и Ялангач-Тепе — все это сравнительно небольшие поселения, и не исключена возможность того, что их планировка по сравнению с крупными поселениями носила несколько иной характер.

Необходимо также оговориться, что едва ли следует точно синхронизировать появление больших многокомнатных домов и выделение в родовой организации больших семейных общин. Скорее следует ожидать, что изменения в архитектуре имели место уже после изменений в общественном укладе и тип жилых домов был приспособлен к новым потребностям. В этой связи вполне вероятно, что такие небольшие поселения раннего Намазга II, как Муллали-Тепе и Ялангач-Тепе, служившие местом проживания семи — десяти парных семей, являлись не родовым поселком, а местом обитания одной большесемейной общины, которая пользовалась еще традиционными однокомнатными домами.

Есть основания полагать, что тенденция к замене однокомнатных домов большими, многокомнатными окажется закономерностью, охватывавшей не одни лишь раннеземледельческие племена Южного Туркменистана. К сожалению, западноевропейские и американские археологи, раскапывающие древнейшие поселения Ближнего Востока, как правило, больше внимания уделяют эволюции расписной посуды и вопросам стратиграфии, чем изучению типа домов и хозяйства племен, оставивших эффектные раскрашенные сосуды. Однако в ряде случаев планировка древних строений была прослежена с большей или меньшей достоверностью.

Так, широко известен целый ряд поселений, состоявших из больших многокомнатных домов. Таковы, например, дома Тепе-Сиалк<sup>21</sup> и Тали-Бакуна<sup>22</sup>, убейдские комплексы Гавры<sup>23</sup>, все относящиеся к IV тысячелетию до н. э. Между тем раскопки последних лет показывают, что подобная застройка поселений отнюдь не была неизменной для всех периодов истории ранних земледельцев Ближнего Востока. Недавние раскопки слоев докерамического неолита Иерихона, относящегося по крайней мере

<sup>21</sup> R. Ghirshman. Fouilles de Sialk près de Kashan, т. I, Paris, 1939, табл. LX—LXI.

<sup>22</sup> A. Langsdorff, D. Mc Cown. Tall-i-Bakun A. Season of 1932, Chicago, 1942, рис. 4. Этот памятник Э. Херцфельд называл персепольским поселением и ошибочно относил к концу неолита.

<sup>23</sup> A. J. Tobler. Excavations at Tepe Gawra, т. II, Philadelphia, 1950, табл. XV—XX.

к VII—VI тысячелетиям до н. э., показали, что здесь тип жилых строений был принципиально иным. В наиболее ранних слоях (так называемый Pre-Pottery Neolithic A) раскопаны овальные дома, строившиеся слегка углубленными в землю, как показывают ведущие в них ступени. Эти дома, диаметром около 6—7 м, не имели внутренних перегородок и по своим размерам представляют собой близкую аналогию однокомнатным домам Джейтуна<sup>24</sup>. В более позднее время (Pre-Pottery Neolithic B) были распространены прямоугольные жилые комнаты, размером около 6,5 × 4 м и 7 × 3 м, с полом, покрытым известковой штукатуркой, окрашенной (как в Джейтуне!) в красный или кремевый цвет. Рядом находились небольшие комнатки, определяемые К. Кенъон как хозяйственные постройки<sup>25</sup>.

Далее, если мы обратимся к древнейшим домам Южной Месопотамии, то и здесь мы находим достаточно примечательную картину. В Эриду, где открыты древнейшие для Шумера слои оседлоземледельческого поселения, наиболее ранние постройки (Эриду XVI и Эриду XVII) представляют собой небольшие однокомнатные дома, которые, судя по ряду признаков, скорее всего являются простейшими святилищами<sup>26</sup>. Добавим, что по своим размерам и ориентировке эти строения Эриду весьма близки однокомнатным зданиям Муллалы-Тепе, Ялангач-Тепе и Акча-Тепе в Геоксюрском оазисе, с полным основанием определяемым как общественные сооружения<sup>27</sup>. Сам характер этих древнейших построек Эриду позволяет предполагать, что они, подобно названным поселениям Геоксюрского оазиса, повторяют тип жилых домов, бывших также небольшими однокомнатными сооружениями. Эриду, эта древнейшая оседло-земледельческая культура Шумера, своим происхождением скорее всего обязана колонизации в V тысячелетии до н. э. Южной Месопотамии племенами, происходящими из Юго-Западного Ирана<sup>28</sup>. В Северной Месопотамии в этом тысячелетии получили развитие такие комплексы, как Хассуна, а затем Халаф.

Здесь, на севере, значительный материал для изучения планировки поселений доставляют раскопки Хассуны<sup>29</sup>. В поздних слоях Хассуны (III—V) вскрыты, без сомнения, остатки больших многокомнатных домов, построенных первоначально именно как большие жилые массивы. Вместе с тем планировка строений слоя I «в» дает нам как будто иную картину. На вскрытом участке прослеживаются остатки двух небольших однокомнатных домов с примыкающими к ним хозяйственными постройками и отсеками. Если обратиться к южнотуркменистанским материалам, эта планировка близка планировке поселения Джейтун или скорее Дашлыджи-Тепе. Постройки Хассуны слоя II представляют собой, как нам кажется, нечто вроде переходного этапа к застройке поселения заранее спланированными многокомнатными домами. В этой связи нельзя не высказать сожаления об отсутствии в литературе публикаций планов раскопок такого раннего поселения Северного Ирака, как Джармо (по изданным фотографиям и схеме-реконструкции зданий трудно судить, с каким именно типом строений мы имеем дело в данном случае).

<sup>24</sup> К. Кенъон. Earliest Jericho. «Antiquity», 1959, № 129, стр. 6—7.

<sup>25</sup> К. Кенъон. Digging up Jericho. New York, 1957, стр. 53—55, рис. 5.

<sup>26</sup> S. Lloyd and F. Safar. Eridu. A Preliminary Communications on the Second Season's Excavations, 1947—48. Summer, IV, № 2, 1948, стр. 121; табл. VI.

<sup>27</sup> И. Н. Хлопин. Раскопки Ялангач-депе...

<sup>28</sup> Старую точку зрения о происхождении Убейда, предшественником которого, несомненно, является Эриду из Ирана, см. D. McCown. The Comparative Stratigraphy of Early Iran. Chicago, 1942, стр. 36—39. A. Perkins. Relative Chronology of Mesopotamia. В кн.: R. Ehrlich. Relative Chronologies in Old World Archaeology. Chicago, 1954, стр. 45. Предположение Р. Брейдвуда о появлении в Шумере Убейда в результате продвижения с севера носителей халафской культуры (см. R. J. Braidwood. The Near East and the Foundations for Civilization, Oregon, 1952, стр. 36) не может быть подтверждено конкретными археологическими материалами.

<sup>29</sup> S. Lloyd, F. Safar. Tell Hassuna. JNES, т. IV, N 4, 1945.

Поскольку слой V Хассуны датирован радиоуглеродным анализом 5090 ( $\pm 200$ ) г. до н. э.<sup>30</sup>, можно заключить, что в Северном Ираке весьма рано произошло сложение большесемейных общин, опередив в этом отношении не только такие отдаленные районы, как Южный Туркменистан, но, судя по раскопкам Эриду, и область позднейшего Шумера. Следует отметить, что это «отставание» южнотуркменистанской группы раннеземледельческих племен, все увеличивающееся по мере развития месопотамских общин, проявляется уже на такой ранней стадии, как джейтунская культура.

Приведенный выше фактический материал свидетельствует о необходимости внимательного и пристального изучения типов жилых домов раннеземледельческих племен. Возможно, при этом могут быть установлены закономерности общественного развития, имеющие не локальный, а всеобщий характер. Можно напомнить, что в Новом Свете у оседлоземледельческих племен пуэбло знаменитым многокомнатным домам предшествуют так называемые однокамерные дома-землянки (период Basket Maker III или Post Basket Makers). В Перу этапы развития, отраженные в археологии, имеют много общего с Месопотамией; в пору культуры докерамического неолита (Уака-Приета, радиоуглеродная дата 2350 г. до н. э.  $\pm 230$ ) древнейшие земледельцы жили в небольших однокамерных полуземлянках, где стены были обложены камнем или сырцовым кирпичом<sup>31</sup>. Этот вопрос, однако, требует более подробного и специального рассмотрения.

---

<sup>30</sup> R. J. Braidwood. Near Eastern Prehistory Science, т. 127, № 3312, 20 June 1958, стр. 1426.

<sup>31</sup> W. C. Bennett, J. B. Bird. Andean Culture History. New York, 1949, стр. 120—121; J. A. Mason. The Ancient Civilizations of Peru. 1957 стр. 33