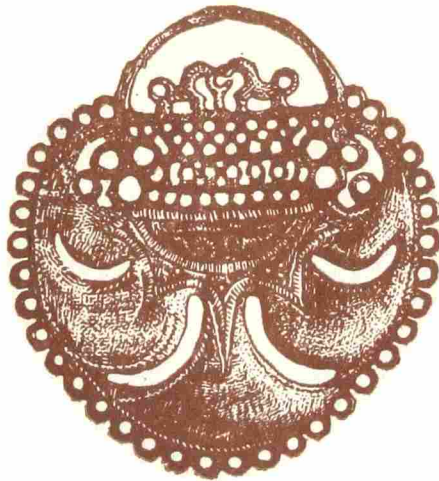


ISSN 0038-5034

АКАДЕМИЯ НАУК СССР

СОВЕТСКАЯ АРХЕОЛОГИЯ



2
1983

МОГИЛЬНИК КУШАНСКОГО ВРЕМЕНИ У ЯЛАНГТУШ-ТЕПЕ

Одной из первостепенных задач кушанской археологии является выявление погребальных обрядов, бытовавших у жителей кушанских городов и поселений Бактрии. Археологические исследования последних лет показывают устойчивое существование в них обряда погребения предварительно очищенных костей в наземных сырцовых сооружениях [1, с. 76—84; 2, с. 97—115]. К числу таковых относится также открытый в 1975 г. автором настоящей статьи могильник у Ялангтуш-тепе, расположенный на северной окраине кишлака Бандыхан в Сурхандарьинской обл. УзССР¹.

Некрополь, начинающийся в 300 м к северу от цитадели Ялангтуш-тепе, отделен от поселения широкой ложбиной (рис. 1). Общая его протяженность с юга на север более 600 м, с запада на восток 200—250 м. Погребальные сооружения в нем распределены неравномерно. Наибольшее их количество сконцентрировано в южной части, несколько сооружений отмечено в середине и на северной окраине некрополя. Они находятся на вершинах или склонах невысоких естественных холмов, причем, поскольку местность здесь имеет общее понижение с севера на юг, многие сооружения оказались частично или совсем смыты селевыми потоками.

Нумерация сооружений, условно названных наусам, дана по порядку вскрытия².

Наус I. Расположен на южной окраине могильника, на вершине холма высотой 1,5, диаметром 30 м. Погребальное сооружение не сохранилось. В раскопе 8×8 м под дерновым слоем обнаружены два черепа, находящиеся на расстоянии 20 см друг от друга, а также отдельные кости человеческих скелетов. Рядом с черепами найден лепной светильник, раздавленный сосуд типа поильника, ножка бокала и бронзовая подвеска.

Наус II. Расположен в 50 см к северу от предыдущего. До раскопок представлял собой округлую в плане насыпь диаметром 10 м, высотой 50 см, с небольшим количеством камней. Под ней зачищено подквадратное в плане (6,4×5,9 м) погребальное сооружение, ориентированное по оси северо-запад—юго-восток, включающее две камеры, разделенные стеной шириной 70 см (рис. 2).

В западном углу науса находится площадка, возведенная, как и стены, из сырцового кирпича 35×35×15 см, на которой отмечены отдельные кости. Внешние стены науса, сохранившиеся в высоту на 20—50 см, различной толщины — от 75 см на северо-восточном фасае до 1 м на юго-восточном. Вход в наус не обнаружен. Возможно, он был устроен на определенной высоте. В обоих склепах находился богатый и разнообразный погребальный инвентарь.

Камера 1. Прямоугольная в плане (2,4×1,56 м). Стены изнутри покрыты белой штукатуркой. В юго-восточном углу камеры зафиксированы шесть взрослых и один детский череп, располагавшиеся в два ряда (четыре в первом и два во втором) на расстоянии 15—18 см друг от друга. Детский череп лежал у северо-восточной камеры. Остальные кости

¹ Об этом могильнике опубликована лишь краткая информация [3, с. 541; 4, с. 87—88].

² В раскопках могильника, проводимых Бандыханским отрядом УзИСКЭ, принимали участие М. Исхаков, О. Маликов, Т. Сааткулов и учащиеся школы им. Мичурна кишлака Бандыхан.



Рис. 1. План поселения Ялангтуш-тепе

были в беспорядке сложены на полу камеры, причем количество костей не соответствует количеству черепов.

У юго-западной стены камеры обнаружена собачья челюсть, а в разных участках — мелкие древесные угольки. В камере найдено шесть керамических сосудов. Рядом с собачьей челюстью находились двуручный сосуд типа кратера и поильник, покрытые соответственно светлым и красным ангобом. В северо-восточном углу камеры лежал светлоангобированный двуручный сосуд.

Еще один аналогичный сосуд, но с бледно-красноватым ангобом находился в юго-западном углу.

В центре камеры найдены два лепных закопченных светильника (рис. 3).

В северо-восточном углу обнаружена бронзовая монета Хувиски с изображением на л. с. государя на тахте и стоящего божества на о.с. и совершенно стертая монета с отверстием. Рядом — три раковины каури и бусы. Среди них множество мелких пастовых, пять сердоликовых (на одной из бусин белой пастой нанесен орнамент, состоящий из двух волнистых линий, разделенных concentрической линией), одна из горного хрусталя, две каменные, три стеклянные зеленоватого цвета, две из камня синего цвета с белыми прожилками, одна шаровидная темного цвета и одна четырехгранная бусина из известняка, грушевидной формы подвески из стекла, мелкая цилиндрическая бусина бледно-розового цвета,

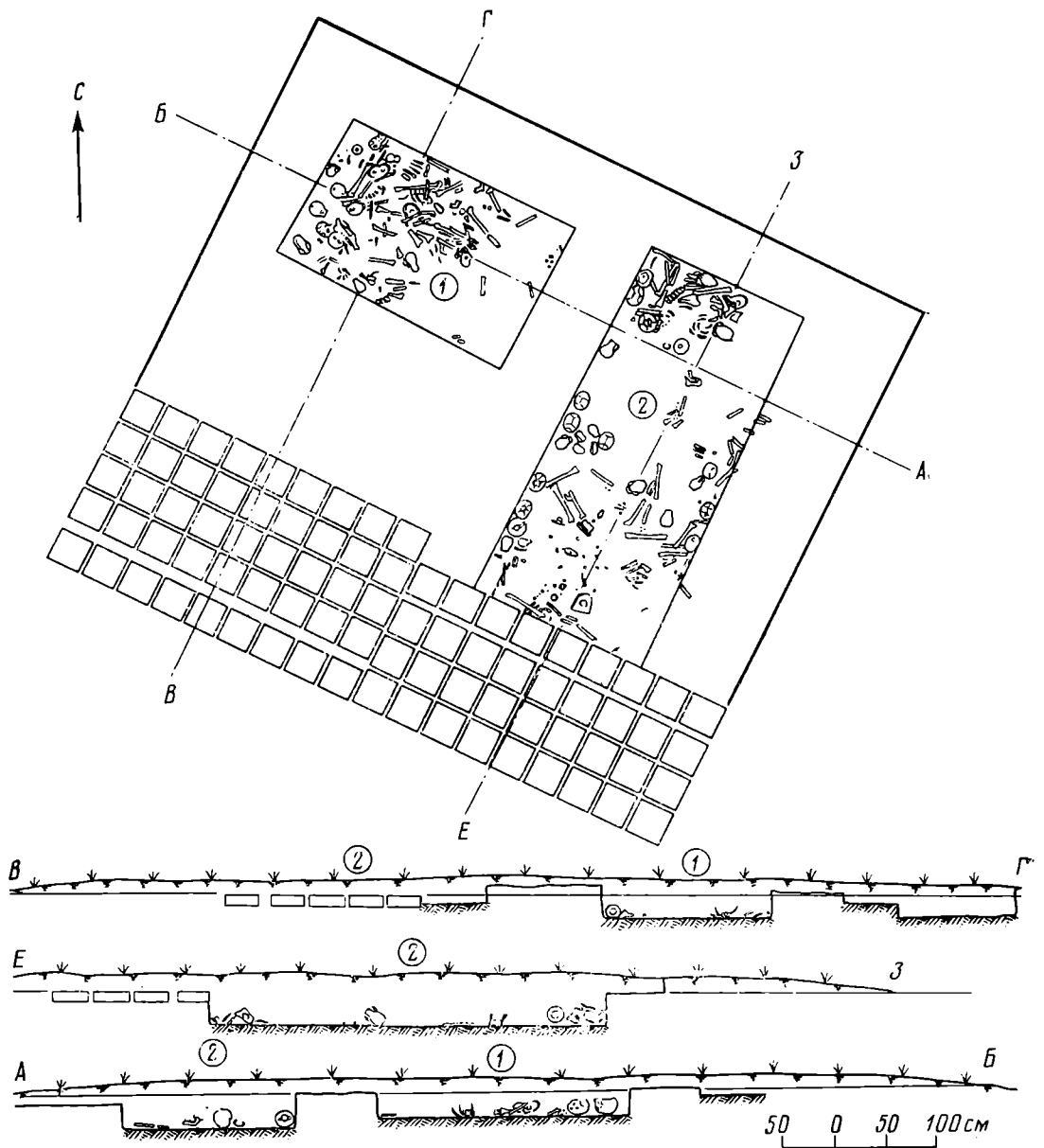


Рис. 2. Наус II. План и разрезы

несколько соединенных между собой стеклянных бусин, две шаровидные из стекла и две цилиндрические стеклянные бусины. У северо-восточной стенки камеры лежали железный ножик с небольшой рукоятью и трехперый железный черешковый наконечник дротика. Рядом с монетой Хувишки найдены два браслета — бронзовый с гофрированной поверхностью и железный в обломках, а также железный перстень с овальным щитком. Обломки круглого железного предмета найдены в северо-восточном углу.

У третьего черепа из первого ряда лежала плоская бронзовая пластина, слегка выпуклая в центре, с двумя отверстиями по краям. В центре склепа обломок перламутровой раковины, рядом костяное кольцо и половина бронзового бубенчика. У центра юго-восточной стенки три бронзовых кольца — плоское в сечении с бирюзовой вставкой, оправленной в гнездо из серебряной проволоки; округлое, в сечении с гнездом для камня; овальное в сечении с вытянутым щитком, украшенным с одного края насечками, на щитке изображение лучника. У юго-западной стенки камеры — железный трехперый черешковый наконечник стрелы. В северо-восточном углу склепа бронзовая овальная серьга из тонкой проволоки

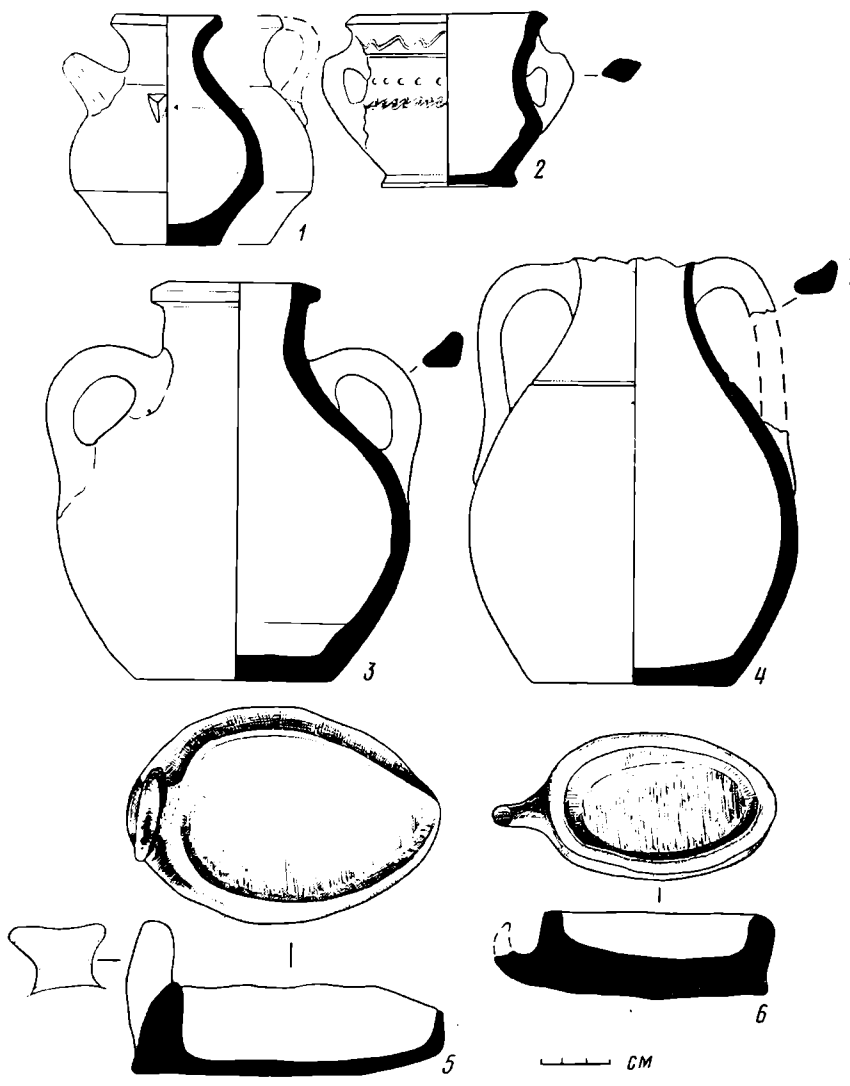


Рис. 3. Керамика из камеры 1 науса II

с незамкнутыми концами. Рядом круглая бронзовая серьга с приклепанными к ней мелкими шариками в форме виноградной кисти. У северо-западной стенки под черепом лежали бронзовая игла, аналогичная бронзовая серьга, костяная подвеска в форме шестилепестковой розетки, часть бронзового колечка и мелкая пастовая бусина (рис. 4).

Камера 2. Прямоугольная в плане ($3,8 \times 1,7$ м). Высота стен 15–20 см. С внутренней стороны они покрыты белой штукатуркой.

Погребальный обряд аналогичен. Большая часть костей сконцентрирована в северо-восточном углу и юго-западной части камеры. Зафиксировано 11 черепов. Восемь размещались вдоль северо-западной, один — у северо-восточной и два — у юго-восточной стенок. Количество костей не соответствует количеству найденных здесь черепов.

В разных местах камеры обнаружены мелкие древесные угольки, большое количество керамики и разнообразных предметов. Всего найдено 16 сосудов. В северо-восточном углу — эйнахоевидный сосуд, покрытый красноватым ангобом по светлому фону, двуручный сосуд с аналогичным ангобом, двуручный сосуд, покрытый светлым ангобом.

У середины северо-восточной стены находились два сосуда — одноручный кувшин с красноватым ангобом по светлому фону и кувшинчик с двумя сломанными ручками. В юго-западном углу найдено пять сосудов: кувшин с одной ручкой, ангоб светло-красноватый; светлоангобиро-

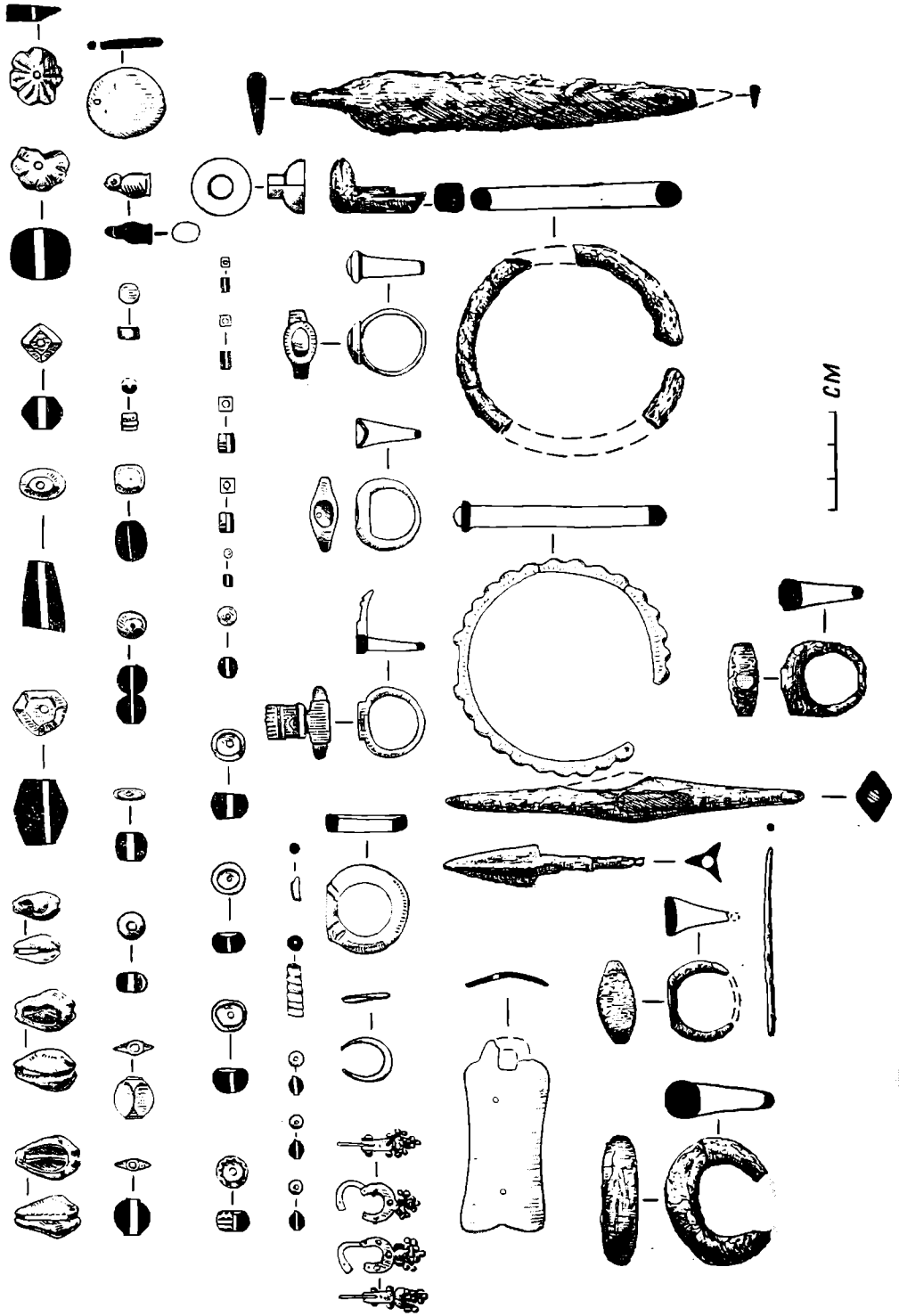


Рис. 4. Инвентарь из камен-
ры I павса II

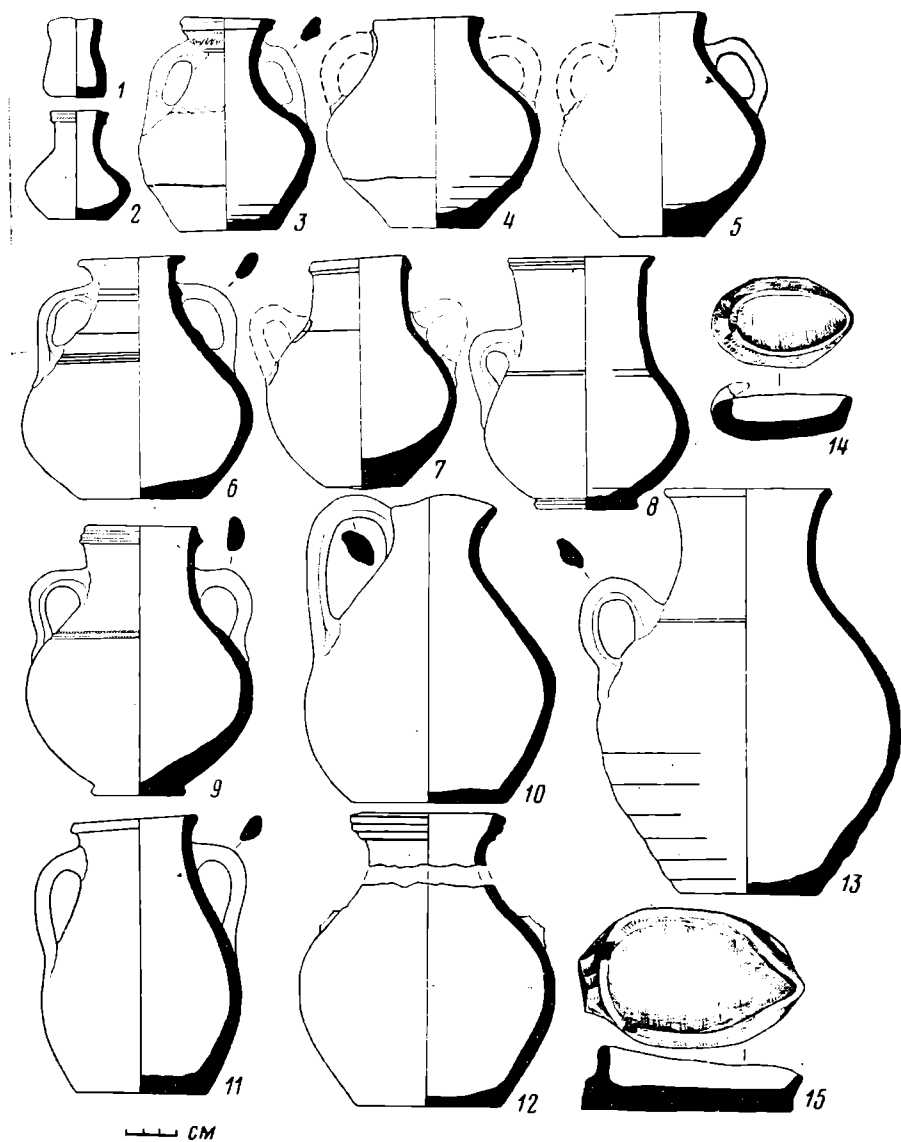


Рис. 5. Камера 2, наус II, керамика

ванный двуручный кувшинчик, у которого часть горловины и венчика в древности были обломаны, но затем заштукатурены; горшочек цилиндрической формы светло-красноватого цвета и два лепных светильника.

Еще три сосуда обнаружены у юго-восточной стенки камеры. Среди них двуручный сероглиняный кувшинчик, небольшой горшочек с светло-желтоватым ангобом с полосой красного цвета у венчика и двуручный сосуд с красноватым ангобом (рис. 5).

В юго-восточной части камеры найдено восемь медных монет. Среди них монета Кадфиза II обычного типа, пять монет Канишки с различными божествами на оборотной стороне, две монеты Хувишки — одна с государем на тахте. В северо-восточном углу у черепа лежали круглый бронзовый браслет с заходящими друг на друга концами, орнаментированными кружочками и насечками, бронзовая игла и бронзовый колокольчик с рифленной поверхностью.

Аналогичный браслет находился у юго-западной стенки. Рядом с ним остатки железного браслета.

Другой колокольчик, но с гладкой поверхностью найден в центре склепа под сосудом. Около него еще одна бронзовая игла. Примерно в центре юго-восточной стенки найдена бронзовая туалетная ложечка, а у противоположной стенки — две бронзовые туалетные чашечки. Возле них

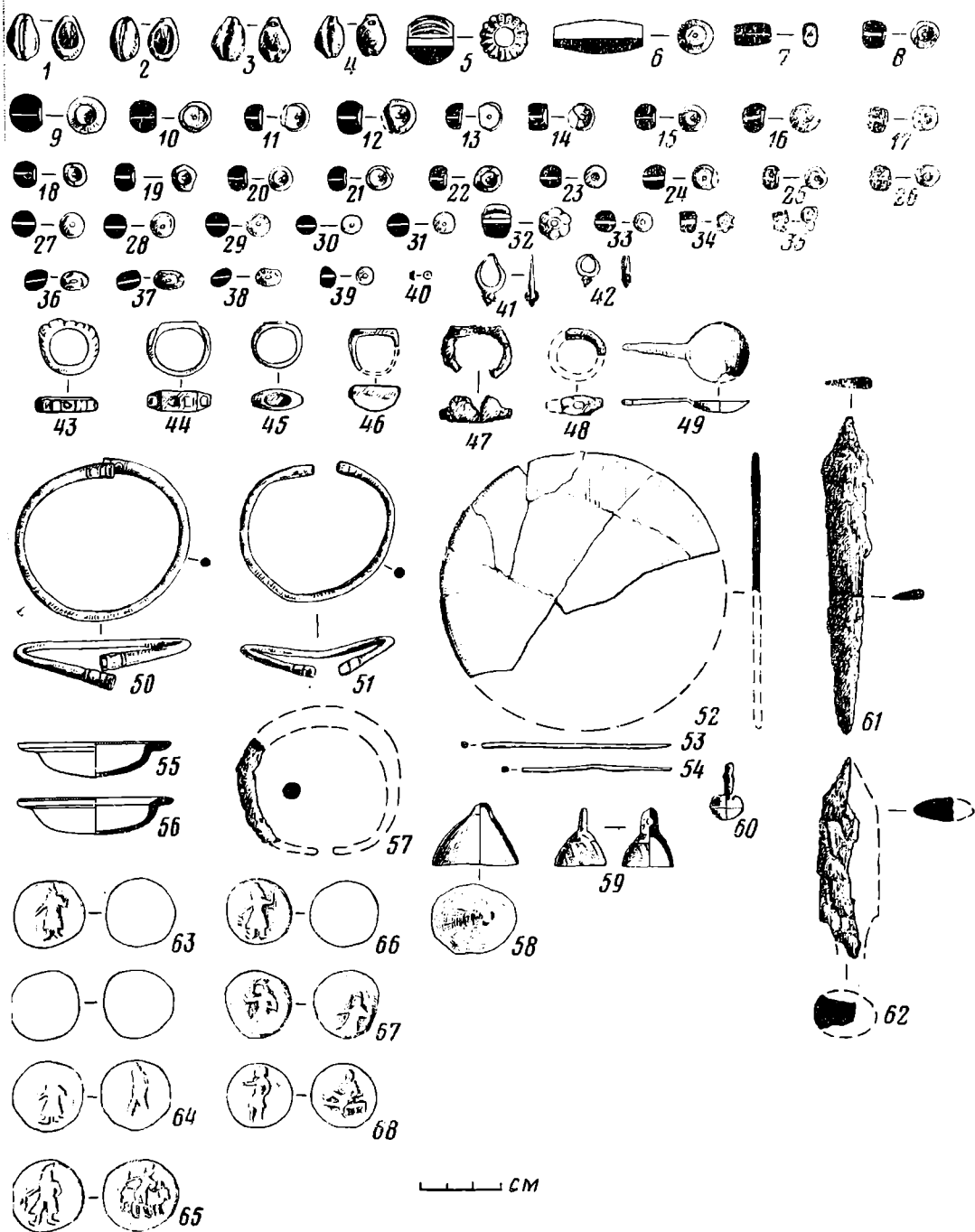


Рис. 6. Камера 2, наус II, инвентарь

лежал железный ножичек в деревянных пожнях. Несколько далее находились фрагменты бронзового круглого зеркала с выпуклой центральной частью. В юго-западной половине камеры лежало шесть перстней, из них три бронзовых, один костяной и два железных.

Найдены две серьги, одна бронзовая, другая золотая. Они одинаковой формы: кольцевидная подвеска и несколько шариков в виде виноградной кисти, прикрепленные к нижнему краю подвески. В разных местах обнаружено 40 мелких пастовых бусин и четыре раковины каури (рис. 6).

Наус III. Расположен в 34 м к юго-востоку от науса II. На дневной поверхности выражен слегка задернованной округлой в плане насыпью диаметром около 10 м, на поверхности которой встречались фрагменты керамики и отдельно камни. Наус представляет собой прямоугольное в плане погребальное сооружение (7,3×4,8 м), ориентированное по оси

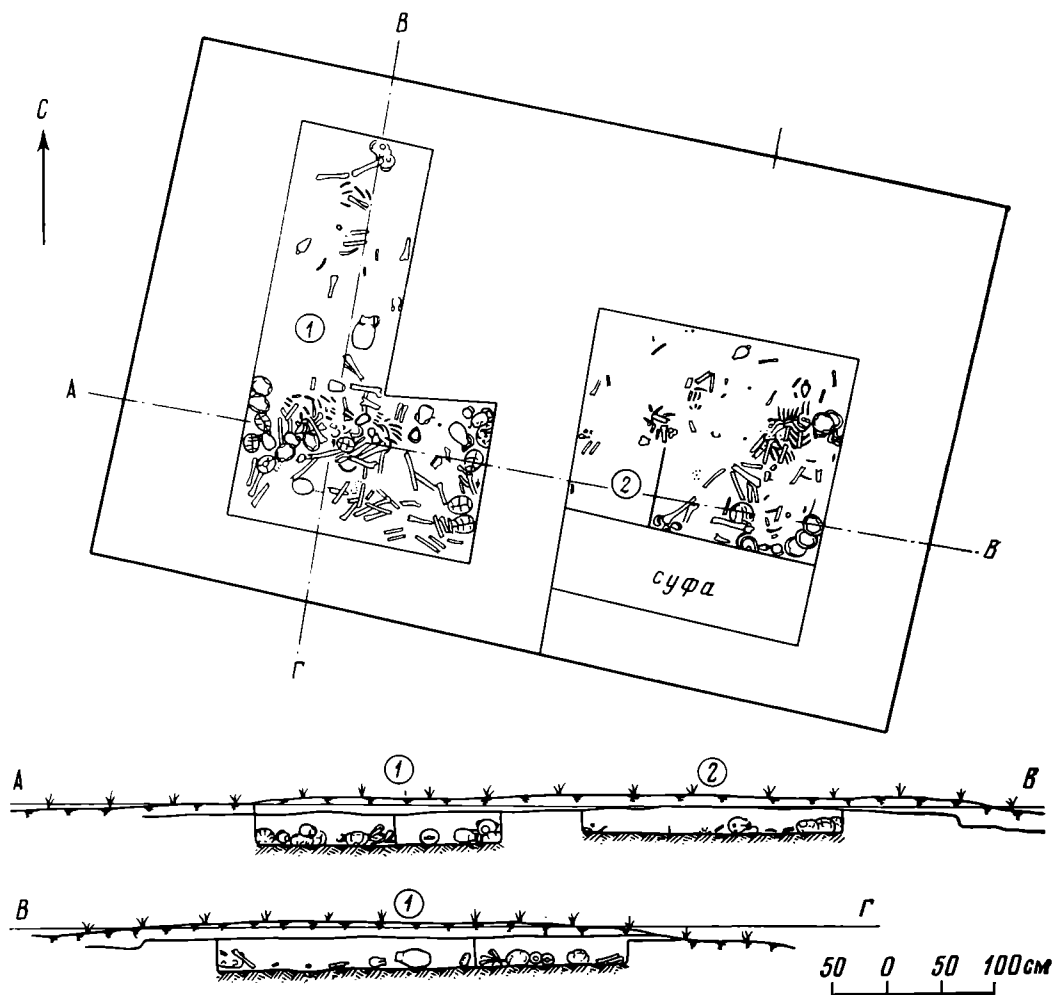


Рис. 7. Наос III. План и разрезы

юго-восток — северо-запад, главным фасадом на северо-запад. Стены науса шириной 55—70 см возведены из сырцового кирпича ($33 \times 33 \times 14$ см), внутри покрыты белой штукатуркой. Наос включает две камеры, разделенные стеной шириной 70 см (рис. 7).

Камера 1. Прямоугольная в плане ($3,7 \times 2,3$ м), расположена вдоль северо-западного фаса здания. Высота стен 20—30 см. У юго-восточной стены суфа. В камере обнаружено 11 черепов очень плохой сохранности, находившихся в юго-западной части: три у юго-восточной стены, шесть у северо-западной стены, два между ними. Остальные кости скелетов лежали на полу в беспорядке друг на друге (рис. 8). В разных местах камеры найдено значительное количество предметов и 16 сосудов, из них два полностью раздавлены. У юго-восточной стенки в углу между суфой и стеной лежало пять сосудов: красноангобированный одноручный кувшин, двуручный кувшин с коричневатым ангобом, двуручный сосуд, покрытый светлым ангобом, лепной светильник с закопченной поверхностью и небольшой одноручный кувшин, покрытый светло-желтоватым ангобом. Три сосуда находились в юго-западном углу рядом с черепами. Среди них двуручный сосуд, покрытый коричневатым ангобом по светлому фону, двуручный кувшин с светло-серым ангобом, двуручный сосуд с светло-коричневатым ангобом.

Между ними примерно в центре юго-восточной части камеры лежали лепной сосуд цилиндрической формы сероватого цвета и поильник, покрытый светло-коричневатым ангобом. Неподалеку от них находились распавшиеся на кусочки светильник и двуручный кувшин. У северо-западной стенки склепа найден лепной светильник светло-коричневатого

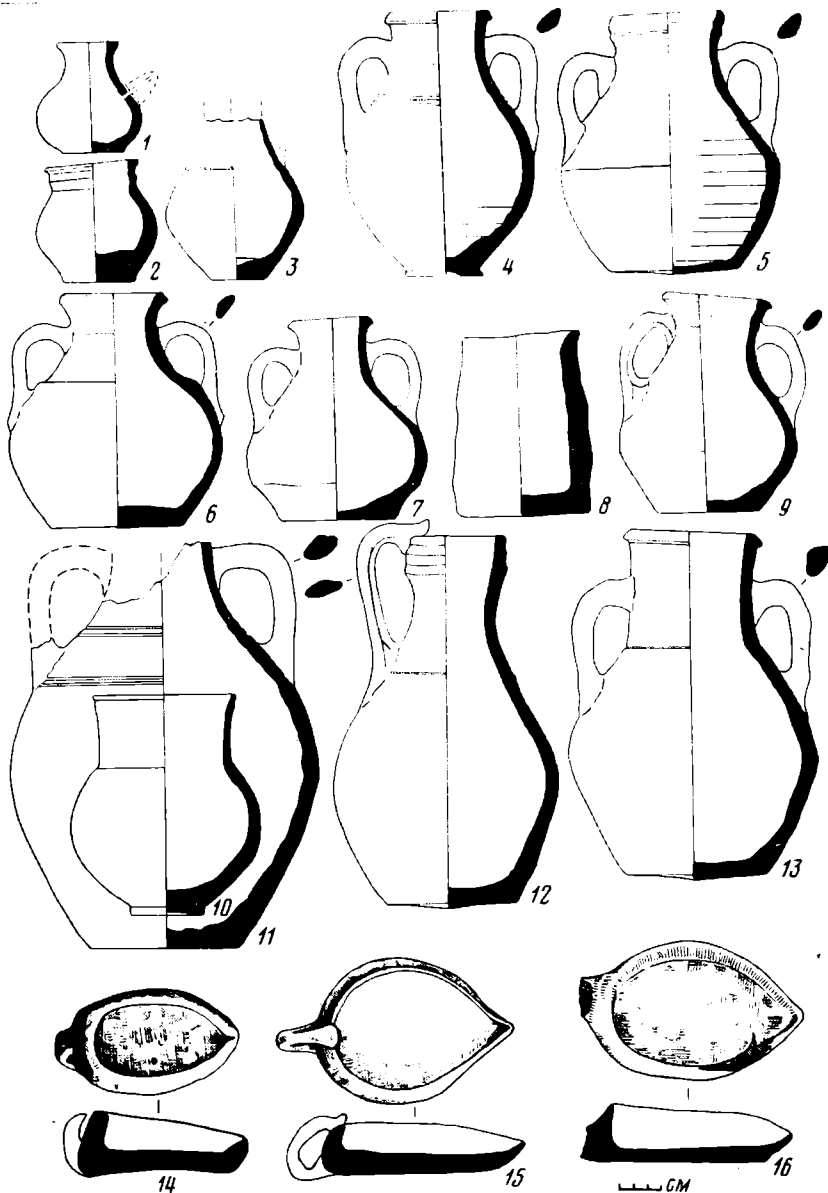


Рис. 8. Наус III, камера 1, керамика

цвета со следами копоти. Аналогичный сосуд обнаружен вблизи северо-восточной стенки.

У юго-восточной стенки камеры найден красноглиняный горшочек (рис. 8) и двуручный лепной кувшин, покрытый светло-серым ангобом.

В нижнем углу склепа лежал трехперый черепковый железный наконечник стрелы и обломки какого-то предмета в виде прямых или изогнутых под углом железных полосок шириной 2 см с отверстиями, в которые вставлены железные гвоздики. Тут же находились два железных перстня с овальными щитками. В центре камеры найдены игла и две заколки из бронзы, увенчанные половинкой бронзовой бусины. Рядом бронзовая массивная заколка, состоящая из прямого стержня и навершия в виде сжатых в кулак пальцев, а также бусы из разнообразных материалов. Среди них 12 коралловых розоватого цвета, раковина каури, три сердоликовые, две из аметиста, опаловая и пастовая коричневатого цвета с инкрустациями желтоватого цвета, три стеклянные зеленоватого цвета и две из неизвестного материала.

Рядом с сосудом-поильником найден бронзовый браслет с утолщениями на концах и обломки железного браслета. В южном углу склепа об-

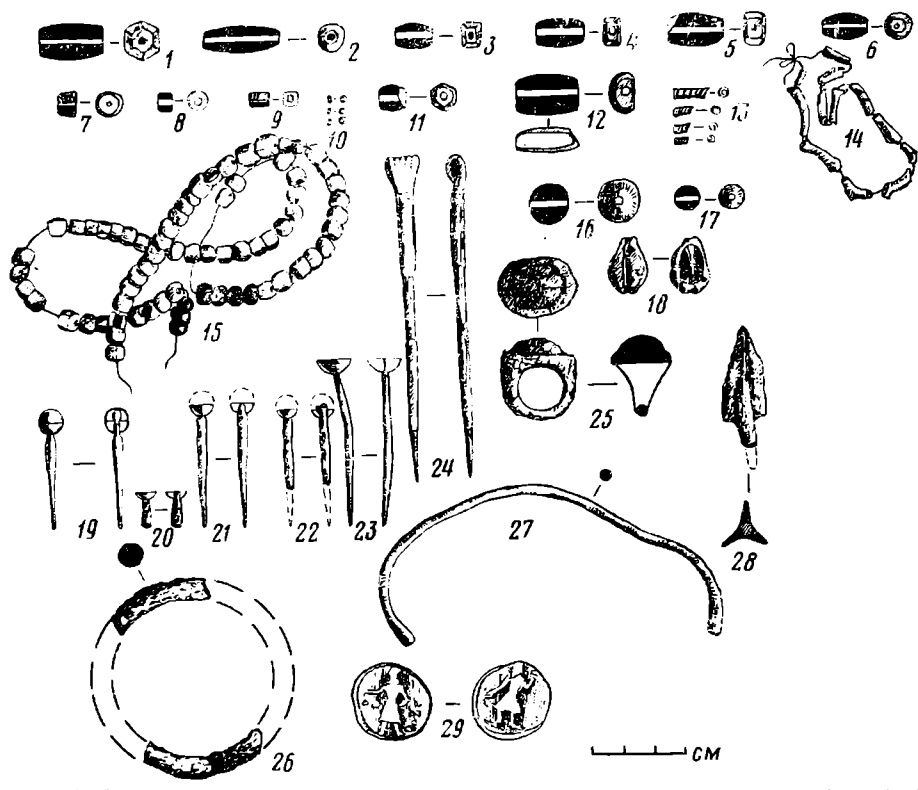


Рис. 9. Наус III, камера 1, инвентарь

наружены три мелких кусочка золотой фольги и медная монета Канишки. В западном углу лежала связка из 70 пастовых и стеклянных бус, сложенных в несколько рядов (рис. 9).

Камера 2. Прямоугольная в плане (2,65×2,35 м). У юго-западной стены суфа шириной 80 см, выложенная из половинок сырцового кирпича. Стены сохранились на высоту 20—30 см.

Погребальный обряд аналогичен предыдущему. Обнаружено восемь черепов; три у юго-восточной стенки и пять у суфы.

В центре камеры обнаружен круглый в сечении бронзовый браслет и бронзовый колокольчик конусовидной формы. Внутри него на тонкой нитке привязана раковина каури. В юго-восточном углу найден бронзовый перстень с овальным щитком. Второй перстень находился в северо-восточном углу. Щиток ромбовидной формы с двумя небольшими гнездами. Третий лежал у северо-восточной стенки камеры. Щиток ромбовидной формы.

У юго-восточной стенки лежал железный ножик, обломанный посредице. Еще один ножик найден у северо-восточной стенки.

Рядом с колокольчиком — связка бус, в состав которой входили три раковины каури, две ромбовидные бусины из голубовато-зеленоватой пасты, цилиндрическая беловатого цвета с серыми прожилками, сердоликовая цилиндрическая, плоская пастовая, стеклянная зеленоватого цвета. Неподалеку найдена еще одна связка, состоящая из 30 мелких и крупных стеклянных бус со следами позолоты.

Кроме того, в разных местах камеры обнаружены бусы разнообразных форм из стекла, сердолика и голубой пасты, а также множество очень мелких стеклянных бусин зеленоватого и белого цвета. В центре камеры найдены две монеты Канишки с различными божествами на оборотной стороне (рис. 10).

Наус IV. Расположен в 20 м к северо-западу от науса III. Насыпь округлая в плане, диаметром около 8 м, высотой до 30 см. Погребальное сооружение полностью разрушено. При раскопках найдены фрагменты

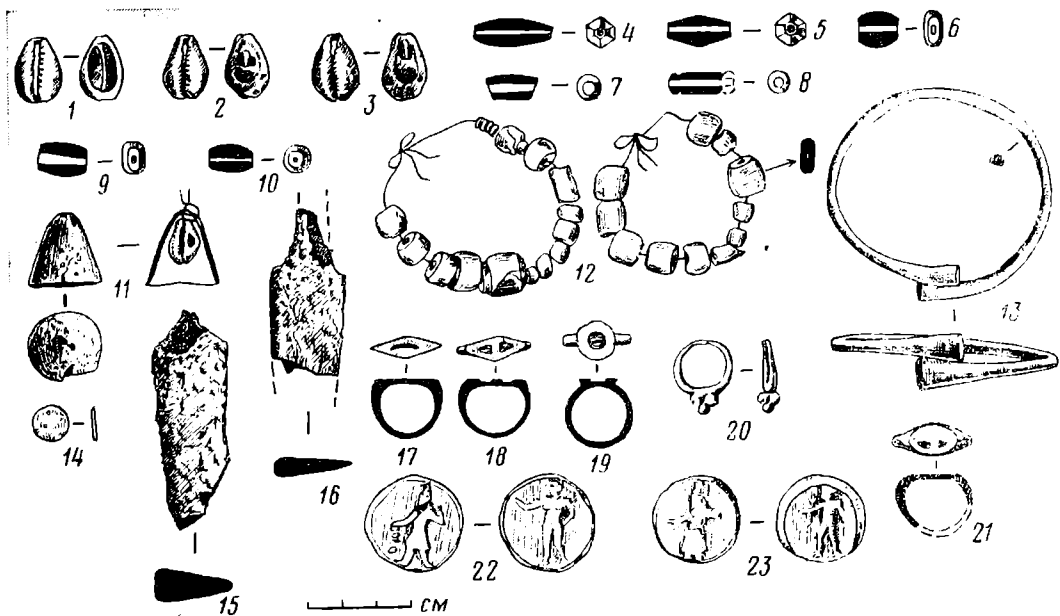


Рис. 10. Наус III, камера 2, инвентарь

керамики кушанского времени, несколько человеческих костей и фрагменты сырцового кирпича.

Наус V. Расположен в 30 м к северо-западу от науса II. На дневной поверхности выражен округлой в плане насыпью диаметром около 8 м, высотой 20–30 см, в которой встречаются фрагменты керамики, камни и обломки человеческих костей. Наус прямоугольный в плане (5,8×4,8 м), ориентирован по оси северо-восток — юго-запад. Выстроен из сырцового кирпича 33×33×? см. Состоит из двух склепов.

Камера 1. Расположена в северо-восточной части науса, прямоугольная в плане (2,55×2,4 м), наибольшая высота стен до 20 см. Пол ровный, смазан глиной. У северо-восточной стенки сохранились остатки черепа и несколько трубчатых костей. У юго-восточной — два ребра и небольшие кусочки костей.

Камера 2. Отделена от предыдущего стеной шириной 75 см. Сохранившаяся длина 2,8 м, ширина 2,4 м. Наибольшая высота стен 10 см. У юго-восточной стенки отмечены скопления мелких обломков человеческих костей и фрагменты от двух черепов. Здесь же найден однолезвийный железный нож с черенком, древко от наконечника стрелы, овальный щиток бронзового перстня, с гнездом для камня, часть бронзового браслета. Неподалеку обнаружена монета Кадфиза II хорошей сохранности. Л.с.— государь перед алтарем, о.с.— Шива с быком Нанди.

Наус VI. Расположен в 10 м к югу от науса III. На дневной поверхности выражен округлой в плане насыпью диаметром около 8 м и высотой до 50 см, в которой встречались фрагменты керамики, человеческие кости и камни. Сохранность очень плохая. Планировку науса выявить не удалось.

При расчистке найдены сердоликовая бусина, небольшой фрагмент железа, часть бронзового бубенчика, монета Канишки с божеством Вадю на о.с. и фрагменты лепного светильника.

Наус VII. Расположен к востоку от науса VI. На поверхности естественного холма встречались отдельные камни, фрагменты керамики и человеческие кости. Погребальное сооружение полностью смыто.

Наус VIII. Расположен на вершине естественного холма, в 150 м к северо-востоку от науса VI. В раскопе 6×6 м найдены древесные угольки, кости животных и человека, фрагменты керамики. Погребального сооружения не сохранилось.

Наус IX. Расположен в 120 м к северо-западу от науса VI в северо-западной части могильника, отделенного от юго-восточной широкой лож-

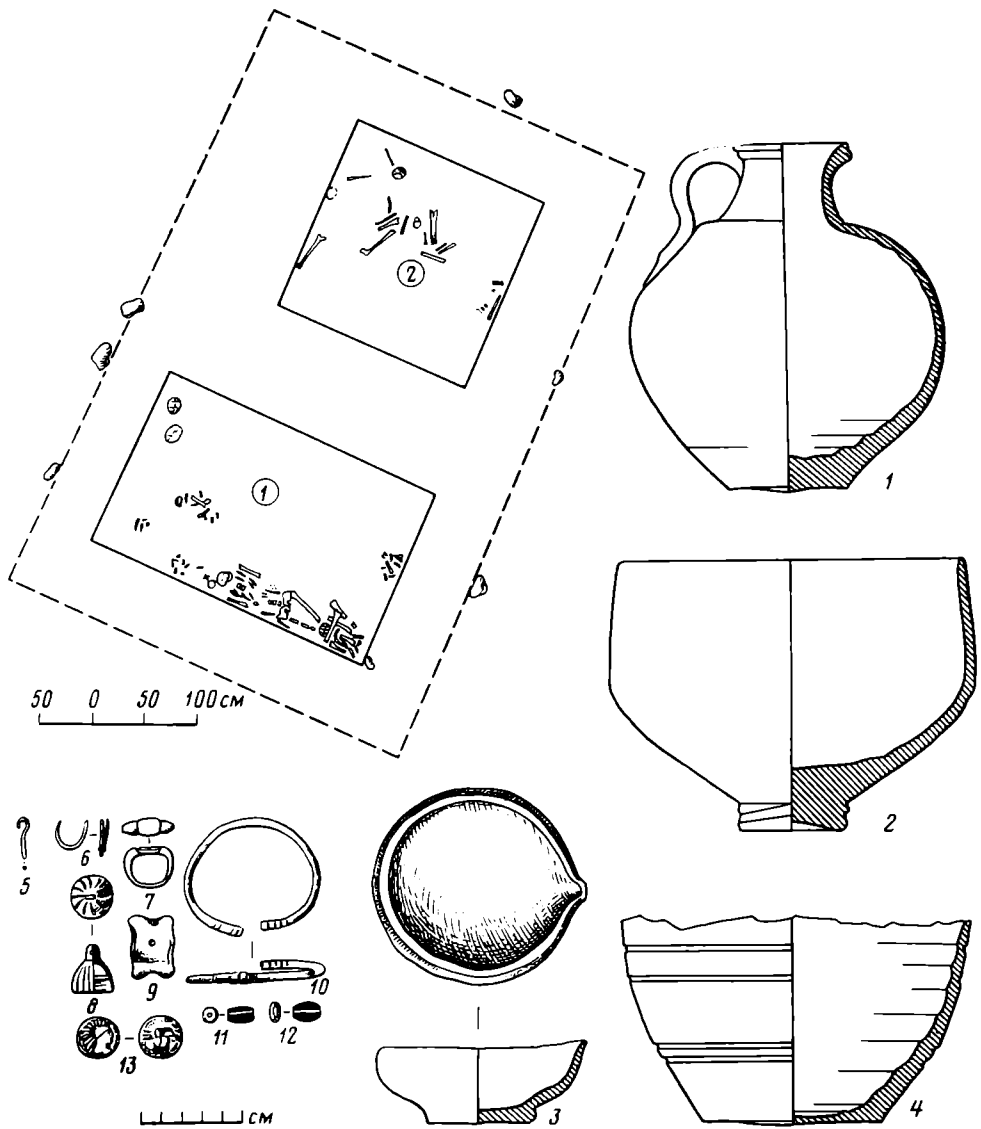


Рис. 11. План науса IX, инвентарь

биной. Наус устроен на вершине естественного холма. Прямоугольный в плане ($5,9 \times 4,2$ м), ориентирован по оси северо-восток — юго-запад. Ширина внешних стен 75 см, выведены из сырцового кирпича $32 \times 32 \times ?$ см. Сохранились на высоту от 10 до 15 см. Внутри покрыты белой штукатуркой. С внешней стороны небольшая обкладка камнем. Наус состоит из двух камер, разделенных стеной шириной 1,5 м.

Камера 1. Прямоугольная в плане ($3,1 \times 2,1$ м). В северо-западном ее углу находились два стоящих рядом черепа. Вдоль юго-западной стены лежал костяк в вытянутом положении, положенный на другие кости, находившиеся в беспорядке. В ногах у костяка остатки детского черепа и кости от взрослого скелета. Несколько костей лежало в западном углу, а также у юго-восточной стенки.

У черепа вытянутого костяка обнаружена лепная плошка светло-красноватого цвета, несколько фрагментов от двух мисок и два бараньих астрагала, один из них с отверстием. В центре склепа найдена монета «Сотера Мегаса» и бронзовый круглый в сечении браслет с насечками на концах. Слева от костяка лежали бронзовый сферический колокольчик, две цилиндрические сердоликовые бусины и бронзовый перстень с бирюзовой вставкой.

Камера 2. Подквадратная в плане ($2,4 \times 2,3$ м). Сохранность плохая. У северо-восточной стены лежали остатки черепа, в центре и у се-

Не исключено, таким образом, попадание в наусы монет Кадфиза II при Канишке, а монет Хувишки при Васудеве. Если исходить из изложенного выше, то время бытования данных наусов и в какой-то мере всего могильника тяготеет более всего к великокушанскому периоду, а не к раннекушанскому времени. Абсолютная хронология этого могильника зависит от прочных дат правления кушанских царей, и в первую очередь Канишки, которые до сих пор являются предметом бесконечных дискуссий. Состав клада в Барди-и Нишанде, где вместе с парфянской тетрадрахмой первой половины II в. н. э. и эламаидскими монетами II в. н. э. находилась монета Канишки [6, с. 13—14], убеждает сейчас, что правление этого царя нельзя относить ко времени позднее II в. н. э.

Учитывая приведенные выше данные, датировку могильника, видимо, следует отнести ко II — первой половине III в. н. э.

Совпадает ли датировка по монетам с датировкой вещественного инвентаря из могильника? Обращает на себя внимание своеобразный керамический комплекс. Подавляющее большинство сосудов — это двуручные кувшины аналогичных или близких форм. Почти полностью отсутствуют бокалы, кубки и тарелки, характерные для могильников Северной Бактрии юечжийско-кушанского времени. Единственный кубок в могильнике Ялангтуш-тепе найден только в наусе IX и, кстати сказать, в сочетании с наиболее ранней из представленных здесь монет — монетой «Сотера Мегаса». В наусах II и III, датированных монетами Кадфиза II, Канишки и Хувишки, подобная форма сосудов отсутствует. Время появления двуручных кувшинов в кушанской керамике пока неопределенно, но примечательно, что их совсем нет в могильниках Северной Бактрии I в. до п. э.— I в. н. э. Однако они наряду с одноручными кувшинами широко представлены в керамике двух поздних этапов обживания Кара-тепе. В поздних слоях Ак-Кургана, Ак-тепе и других поселений Северной Бактрии. Первый из этих этапов Н. С. Сычева датирует «весьма условно» концом III — началом IV в. н. э., а второй, на основании находок сасанидо-кушанских монет Хормизда и Варахрана, — второй половиной IV в. н. э. [7, с. 89—90, 124—126]. Данная датировка, однако, недостаточно объективна, поскольку учитывает время правления этих кушаншахов только по В. Г. Луконину, хотя существуют и более ранние даты их правления, предложенные А. Каннингхамом, Э. Херцфельдом и другими учеными [8, с. 125 сл.].

Сопоставление кувшинов из Кара-тепе и Ялангтуш-тепе показывает, что при общем сходстве формы они существенно отличаются по ряду признаков. Так, для кувшинов из Кара-тепе характерно вертикальное полосчатое или арочное лощение, частый мелкий или крупный штамп отсутствующие на керамике Ялангтуш-тепе, иная форма тулова, венчика и ручек [7, с. 124, табл. 36—38]. Те же признаки отличают кувшины из Ялангтуш-тепе от кувшинов из Ак-Кургана, датированных Ш. Р. Пидаевым, на основании каратепинских находок IV—V вв. н. э. [9, табл. XII—XIV]. Учитывая, что на Кара-тепе они найдены в слое с сасанидо-кушанскими монетами, а в Ялангтуш-тепе вместе с монетами Великих кушан, можно считать, что эти различия имеют временной, а не локальный характер. Более близкими ялангтушским кувшинам по форме тулова, ручек и месту их прикрепления, профилировке венчиков являются кувшины из Дальверзин-тепе, датированные Г. А. Пугаченковой и Е. Г. Некрасовой концом I—II в. н. э. (период Дальверзин III) [10, с. 151—153, табл. 103, 104, 106]. Итак, из материалов Ялангтуш-тепе и Дальверзин-тепе очевиден факт бытования двуручных кувшинов уже в великокушанское время. В последующем они широко распространены в обиходе населения Северной Бактрии и приобретают новые признаки, в частности лощение, штамп и несколько иную форму тулова и ручек.

Другой примечательной особенностью керамического материала из могильника Ялангтуш-тепе является наличие довольно большого количества светильников. Всего здесь найдено 12 подобных сосудов, причем в наусе II и III, где инвентарь сохранился целиком, соответственно шесть и

четыре; светильники обнаружены также в склепах 6 и 7 Дальверзинского науса и на ритуальных площадках у наусов Кампыр-тепе. Видимо, наличие их только в могильниках, расположенных на территории Чаганиана, является каким-то локальным отличием в погребальном обряде данной области от остальной части Северной Бактрии в кушанское время. Все найденные в погребениях светильники покрыты густым слоем копоти, свидетельствующим о неоднократном возжигании в них огня. Помещение светильников в могилу говорит об их определенном значении в погребальном обряде. Из этнографических данных известно, что у многих народов мира костер и светильник выполняли функцию освещения или обогрева могилы. Б. А. Литвинский привел многочисленные примеры существования подобного обычая у таджиков и ягнобцев. Опираясь на них и на находки светильников в западнопампирских сакских могильниках, он пришел к выводу, что у памирских саксов и некоторых более поздних племен существовали представления о необходимости «осветить» и «согреть» могилу [11, с. 140]. Видимо, аналогичные представления бытовали и у жителей городов и поселений античного Чаганиана. Весьма возможно, что этот же обычай отражают находки в наусах Ялангтуш-тепе и Дальверзин-тепе древесных угольков и наличие небольших кострищ на ритуальных площадках Кампыр-тепе. Вероятным проявлением аналогичного обряда является любопытная находка в склепе I Дальверзинского науса. Здесь у задней торцевой стенки были найдены три совершенно обуглившихся дощечки шириной 5—10 см, прикрывающих керамическую миску. Находящиеся рядом с ними кости также обуглились, тогда как кости в остальной части склепа не были подвержены воздействию огня. Это свидетельствует о том, что дощечки были специально принесены в склеп и использовались для разжигания костра, видимо, с ритуальными целями обогрева и освещения могилы. Вообще в Средней Азии обычай помещения светильников в могилу широко распространен и до сих пор встречается в мусульманских мавзолеях. В частности, при многих мавзолеях Сурхандарьи существуют специальные глинобитные сооружения — чирагхана. Они находятся или непосредственно в самом мавзолее (Ходжа Акиляндоз у кишлака Талашкан), или рядом с ним (Султан Санджар Маузи в Хайрабаде) и зачастую различны по своему архитектурному оформлению. В каждом из них имеется по несколько ниш для чирагов. По свидетельству ряда информаторов, в определенные дни при посещении родственниками погребенных у мавзолеев в них возжигается огонь для того, чтобы осветить могилы и согреть души умерших. Изложенное выше позволяет говорить о том, что данный обряд бытовал на этой территории еще в кушанское время.

В могильнике Ялангтуш-тепе и других некрополях античного Чаганиана зафиксирован устойчивый обычай помещения в наусы и перед ними сломанных сосудов или их фрагментов. Так, в Дальверзинском наусе в коридоре и в камерах 1, 2, 5, 7, 8 найдены фрагменты хумов и кубки, бокалы, тарелки, у которых недоставало той или иной части. Сосуды с аналогичными дефектами обнаружены в наусах II, III и IX некрополя Ялангтуш-тепе. В могильниках Кампыр-тепе все подобные сосуды наряду с целыми стояли перед стенами главных фасадов наусов. Столь многократно повторяющиеся находки свидетельствуют о том, что это не случайное явление, а какой-то погребальный обычай, свойственный населению античного Чаганиана. Встречается ли он в других могильниках Северной Бактрии этого времени? М. М. Дьяконов, отмечая находки обломков хумов и чаш в погребениях Туп-ханы, связывал их с ритуальной заупокойной тризной [12, с. 167—168]. В кочевнических погребениях Северной Бактрии фрагменты сосудов встречаются только под насыпью курганов на уровне горизонта, но не в самих погребениях. Как и М. М. Дьяконов, А. М. Мандельштам связывает подобные находки с остатками тризны [13, с. 43]. Существование обычая заупокойной тризны в наусах Ялангтуш-тепе и других аналогичных могильниках Чаганиана и связи с ней обломков сосудов также вероятно. Но нельзя исключить здесь и специфику наземных погребальных сооружений, каковыми явля-

ются наусы Ялангтуш-тепе. В отличие от грунтовых могил Тупханы и кочевнических погребений, которые сразу же засыпались, наземные погребальные сооружения были фактически доступны и последующие приношения могли осуществляться в течение длительного времени. В этом отношении особенно показателен обряд выставления сосудов перед наусами, зафиксированный в чаганианских могильниках. Здесь, видимо, прямая связь с обычаем приношения духам предков, описанном Бируни, по словам которого, в конце месяца Абанмах и в течение пяти следовавших за ним дней персы ставили кушанья в наусы мертвых, а напитки на крыши домов, жгли благовонья для душ умерших. Те же обряды были характерны для согдийцев и хорезмийцев [14, с. 236, 255, 258]. Для подношений кушаний душам умерших употреблялись, по-видимому, не только целые, но и дефектные сосуды, что подтверждается этнографическими данными. Е. М. Пещерева, приводит описание предметов риптанских гончаров на мазаре Ходжа Ильгар Боши; на мазар брали плохую бракованную посуду, «не берущуюся за деньги» и оставляли в качестве худой. Женщины, отправлявшиеся на мазар, перед этим приходили в гончарную мастерскую и просили у мастеров битую, бросовую посуду, для того чтобы поесть из нее на мазаре [15, с. 366]. Аналогичный обряд зафиксирован нами на современном мусульманском кладбище у Кампыртепе, где посетители оставляли на могилах посуду плохого качества. Таким образом, наличие фрагментов и дефектных сосудов в наусах Ялангтуш-тепе и других могильников Чаганиана может быть связано с подобными обычаями.

В данной статье невозможно подробно проанализировать все вопросы погребального обряда, зафиксированного в наусах Ялангтуш-тепе. Отметим, что здесь мы сталкиваемся с целым циклом древних верований и магических представлений, отображенных в погребальном обряде. Упомянем, в частности, о находке в наусе II обломков нарочито сломанного зеркала — обычая, широко распространенного среди сарматских племен в Средней Азии, в том числе и в Северной Бактрии, и связанного с символическим отражением смерти человека [16, с. 107]. Богато представленные в наусах Ялангтуш-тепе монеты могут быть рассмотрены, с одной стороны, как отражение греческого обряда платы Харону за переправу через Стикс, хотя ни одна из них не обнаружена во рту, а обычно рядом с погребенным; с другой стороны, они могут отражать и какие-то местные представления. По Д. Фрезеру, помещение в могилу монет связано с водным барьером, отделяющим мир живых от мира мертвых. Существование подобного представления, в частности у древних ферганцев, предполагает Б. А. Литвинский [17, с. 46]. Стоит указать также на встречающиеся в наусах Ялангтуш-тепе амулеты — от фаллической подвески египетского происхождения, символизирующей идею плодородия, до раковин каури, функции которых, судя по этнографическим данным, весьма разнообразны. В частности, у народов Средней Азии они имеют значение оберега, предохраняющего от дурного глаза [18, с. 2, 88—289]. Ряд кавказских народов применяли каури в качестве лечебной магии.

Способ захоронения в могильнике Ялангтуш-тепе однотипен: за исключением единственного, лежащего в вытянутом положении костяка в наусе IX, все погребения, видимо, совершены по обряду предварительного очищенных костей. В камеры укладывались не трупы, а уже очищенные кости, на что указывает полнейшее отсутствие анатомического порядка в размещении костей, положение черепов отдельно от костей (в основном вдоль стен) и несоответствие количества черепов количеству остальных костей. Так, в камере 2 науса II зафиксировано 17 черепов и всего лишь 14 бедренных и 12 больших берцовых костей, тогда как при таком количестве черепов их должно быть 22. Весьма возможно, что очистка костей совершалась здесь же на крышах наусов или на специальных площадках, каковая, в частности, располагалась в западном углу науса II (рис. 3)³.

³ Совмещение функций дахмы и науса в одной погребальной постройке отмечено К. А. Иностранцевым [20, с. 120].

Аналогичный способ захоронений, близкий зороастрийскому, отмечен также в Дальверзинском наусе и наусах Тепа-и шах.

Сопоставление полученного материала с наусами Дальверзин-тепе и Тепа-и шах позволяют выделить общие и отличительные признаки погребального обряда, свойственного наземным погребальным сооружениям Северной Бактрии. Общими для них признаками являются: беспорядочное положение костей на полу камер; расположение черепов вдоль стен отдельно от остальных костей; несовпадение количества черепов и костей; размещение костей на камышевой подстилке или на обильно смазанном глиной полу; захоронения в одной камере мужчин, женщин и детей; сравнительно большое количество погребенных в одной камере (от четырех до 11 человек); отсутствие одиночных захоронений; обилие инвентаря (керамика, бусы, металлические украшения) и отсутствие каких-либо закономерностей в его размещении; отсутствие оружия, за исключением небольшого числа ножей и наконечников стрел, которые, вероятно всего, следует считать орудиями труда и охоты; наличие зеркал, разломанных на отдельные части; помещение в камеры вещей, находившихся до этого в длительном употреблении; одновременность захоронений не только в одном наусе, но и в одной камере. Так, в погребальном сооружении могильника Тепа-и шах найдены подражание оболу Евкратида, два обода Герая, медные монеты Сотера Мегаса, Кадфиза II, Канишки, Хувишки и подражание Васудевы I, а в камере 2 науса II могильника Ялангтуш-тепе — монеты Кадфиза II, Канишки и Хувишки. Вместе с тем в погребальном обряде и составе погребального инвентаря в наземных сооружениях Северной Бактрии имеются и определенные отличия. В нижнем погребальном горизонте Дальверзинского науса имеется труположение в грунтовой яме и хумное захоронение, отсутствующие в наусах Тепа-и шах и Ялангтуш-тепе. В тех же наусах многочисленны находки монет, но их, за исключением одной монеты Васудевы I [1, с. 82], нет в Дальверзинском наусе. В некоторых наусах Ялангтуш-тепе и отдельных камерах Дальверзинского науса отмечено наличие древесных угольков. В последнем в составе погребального инвентаря трех камер встречены небольшие гипсовые бруски, окрашенные в красный цвет, которые отсутствуют в наусах Тепа-и шах и Ялангтуш-тепе. Только в наусах Тепа-и шах найдены антропоморфные гипсовые и терракотовые статуэтки.

Таким образом, погребальный обряд в наземных погребальных сооружениях Северной Бактрии аналогичен по многим важнейшим признакам. Имеющиеся отдельные отличия не существенны — вероятно, в различных районах этой области в него привнесены локальные особенности.

В кушанское время у оседлоземледельческого населения Северной Бактрии существовали два основных типа погребальных сооружений и погребального обряда. Первый тип — одиночные труположения в прямоугольных грунтовых ямах, обложенных сырцовым кирпичом, или в ямах с подбоем — Туп-хана [12, с. 156—164], Айртам [21, с. 64—68]. Второй тип — множественные захоронения предварительно очищенных костей в наземных погребальных сооружениях — наусах. Оба они принципиально отличны по способу захоронения и устройству могильного сооружения. Объединяет их лишь наличие аналогичного погребального инвентаря, но более обильного в наусах, нежели в грунтовых захоронениях. Очевидно, что столь принципиальные различия могут быть объяснены скорее всего различием в религиозных воззрениях населения, оставивших эти могильники, чем этнической неоднородностью. Как показали антропологические исследования Т. К. Ходжайова, в наусах Дальверзин-тепе и Ялангтуш-тепе, а также в грунтовом могильнике Айртама представлены два одинаковых расовых типа — европеоидный восточно средиземноморский, свойственный земледельческому населению Древней Бактрии, и другой тип, отличающийся более круглой формой головы с широким средневысоким лицом, характерный для скотоводческого населения Северной Бактрии (Тулхар, Аруктау) [22, с. 108—127].

Обряд погребения в простых грунтовых ямах или ямах с подбоем для территории Северной Бактрии не является чужеродным. Он зафиксирован

5.9 m) *nauses* are oriented from the north-west to the south-east, the entrances into them are not discovered. They usually consist of two chambers divided by a wall. Bones of the buried were placed there in heaps, while skulls were rowed up along the walls, their number not coinciding with the amount of bones, which lead to a conclusion that the bones of a skeleton after the flesh had been removed were buried there and not corpses. In the well preserved *nauses* the archaeologists found numerous grave goods including a great number of pottery, mainly two-handled jars and lamps, ornaments, various objects of every-day use and coins. It is precisely the coins of Soter Megas, Kadphises 11, Kanishka and Khuviska correlated with the ceramic material that place the burial ground in the period between the A.D. 2nd century and the first half of the A.D. 3rd century.