

А К А Д Е М И Я Н А У К С С С Р

ИНСТИТУТ ИСТОРИИ МАТЕРИАЛЬНОЙ КУЛЬТУРЫ

КРАТКИЕ СООБЩЕНИЯ
О ДОКЛАДАХ И ПОЛЕВЫХ ИССЛЕДОВАНИЯХ
ИНСТИТУТА ИСТОРИИ МАТЕРИАЛЬНОЙ
КУЛЬТУРЫ

73



ИЗДАТЕЛЬСТВО АКАДЕМИИ НАУК СССР
МОСКВА—1959

В. М. МАССОН

О КУЛЬТЕ ЖЕНСКОГО БОЖЕСТВА У АНАУСКИХ ПЛЕМЕН

Глиняные женские статуэтки, характерные для материальной культуры древнеземледельческих племен на территории Южного Туркменистана, были впервые найдены еще в 1904 г. при раскопках южного холма Анау, в слоях, которые в настоящее время можно относить к поре средней бронзы (Намазга V)¹. С тех пор в результате интенсивных полевых исследований коллекция увеличилась во много раз и представлена сейчас несколькими сотнями экземпляров, охватывая отрезок времени почти в 3 тысячелетия². Эта богатая и разнообразная коллекция заслуживает специального обстоятельного исследования. В настоящей статье автор стремится лишь кратко остановиться на некоторых вопросах, связанных с истолкованием статуэток и, в частности, на вопросе об их назначении.

Несколько неожиданно материал для рассмотрения этого вопроса дала расписная керамика. В 1956 г. при работах XIV отряда ЮТАКЭ на Кара-депе у Артыка в слоях типа Намазга III найден фрагмент стенки глубокой чаши, являющейся одной из ведущих форм керамики этого времени. Как и весь комплекс Намазга III, фрагмент можно ориентировочно датировать первой половиной III тысячелетия до н. э. Роспись нанесена густой темно-коричневой, почти черной краской на желтоватом фоне. В центре изображена сидящая человеческая фигура с прямыми, подквадратными плечами и короткими отрезками рук, видимо, изображенных до локтя. Голова подтреугольной, как бы «птицевидной» формы дана в профиль, плечи — в фас, а ноги — опять в профиль. При этом ноги расположены непосредственно одна возле другой так, что в профиль видно их общее слившееся изображение (рис. 1). Такой прием художественного изображения широко распространен в искусстве Древнего Востока. Из территориально наиболее близких памятников укажем изображение людей на золотом кубке из Астрабадского клада, датирующегося временем около 2000 г. до н. э.³

¹ R. Pumpelly. Explorations in Turkestan. Expedition of 1904, v. I. Washington, 1908, табл. 46, 9—14 и 16, 17. Статуэтка № 15, обнаруженная в более верхних слоях, чем остальные, возможно, попала туда случайно.

² Часть этих статуэток опубликована: Л. И. Ремпель. Новые материалы к изучению древней скульптуры Южной Туркмении. Труды ЮТАКЭ, т. II. Ашхабад, 1953; Б. А. Литвинский. Намазга-депе. СЭ, 1952, № 4; Б. А. Куфтин. Полевой отчет о работе XIV отряда ЮТАКЭ по изучению культуры первобытно-общинных оседло-земледельческих поселений эпохи меди и бронзы в 1952 г. Труды ЮТАКЭ, т. VII, Ашхабад, 1956; В. М. Массон. Джейтун и Кара-депе. СА, 1957, № 1.

³ C. A. de Bode. On a Recently Opened Tumulus in the Neighbourhood of Asterabad. *Archeologia*, XXX, 1844, табл. XVI; M. Rostovtzeff. Sumerian Treasure of Astrabad. *Journal of Egyptian Archaeology*, VI, 1920, стр. 4—42; E. Herzfeld. *Iran in the Ancient East*. London—New York, 1941, стр. 108.

По обе стороны от этой фигуры помещены два более крупных изображения людей, обращенных лицами к ней. К сожалению, они сохранились частично, и трудно судить, изображают ли обе эти фигуры мужчин, или женщин, или, — что, судя по разнице в рисунке ног, также весьма вероятно, — имелись в виду разнополюе персонажи.

Сравнение персонажей этой сцены с мелкой терракотовой скульптурой позволяет заключить, что небольшая фигурка, изображенная в центре, является воспроизведением женской статуэтки типа, широко распространенного в слоях Намазга III. В том же 1956 г. на Кара-депе найдено несколько глиняных статуэток: женская фигурка в характерной сидячей позе, со схематической «птицевидной» головой, прямыми плечами и руками, изображенными до локтя (рис. 2—1). Поэтому можно считать, что на фрагменте расписной чаши из Кара-депе воспроизведена культовая сцена поклонения скульптурному изображению женского божества. Показательна и разница в величине рисунков самих поклоняющихся фигур и объекта поклонения, приблизительно равного одной трети роста стоящих людей, в то время как известные терракотовые статуэтки — обычно весьма незначительной величины.

Однако в рассматриваемое время существовали и более крупные человеческие изображения. Об этом свидетельствует мраморный бюст — часть довольно крупной статуэтки (рис. 3), — найденный Б. А. Куфтиным на Намазга-депе в слоях Намазга III⁴. Если судить по пропорциям, то она, видимо, была высотой 30—35 см. Надо полагать, что крупная статуэтка (или даже статуя) подобного рода и изображена на черепке с Кара-депе. Возможно, с этим обстоятельством связана угловатость в рисунке ног: терракотовые статуэтки отличались плавной линией бедер, передача которой в мраморе, видимо, представляла для древних скульпторов непреодолимые трудности.

Таким образом, новый материал полностью подтверждает точку зрения о культовом характере терракотовых и каменных статуэток. К сожалению, в Южном Туркменистане пока отсутствует конкретный материал для полного раскрытия содержания этого культа, но можно, опираясь на исследования, проведенные, например, на материале Триполья⁵, считать, что женское божество, популярное у древнеземледельческих племен, было связано с культом плодородия, персонифицированным в образе женщины-прародительницы, женщины-матери⁶. Этот образ, возможно, генетически связан еще с периодом матриархата, но сохранился у энеолитических племен, занимавшихся земледелием, по-видимому, и в условиях развития патриархальных отношений⁷.

⁴ Б. А. Куфтин. Указ. соч., рис. 43.

⁵ С. Н. Бибиков. Культовые женские изображения раннеземледельческих племен Восточной Европы. СА, XV, 1951, стр. 122—139. Не связаны ли с подобным содержанием и женские статуэтки, изредка встречающиеся в андроновской культуре и изданные М. П. Грязновым и Л. Р. Кызласовым?

⁶ См. статуэтку из Тюренг-тепе у Астрабада, изображающую стоящую женщину, поддерживающую руками груди («Survey of Persian Art», v. IV. London—New York, 1939, табл. 24, A).

⁷ См. Б. А. Куфтин. Работы ЮТАКЭ в 1952 г. по изучению «культур Анау». Изв. АН Туркм. ССР, 1954, № 1, стр. 28. На наш взгляд, можно говорить о развитии уже в пору Намазга I—Анау I патриархальных отношений, раннее сложение которых могло быть связано, в частности, со специфическим характером земледелия, основанного на искусственном орошении все более усложнявшихся форм.



Рис. 1. Кара-депе. Черепок с изображением статуэтки и человеческих фигурок.

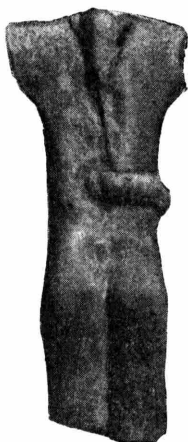
Как справедливо отмечал Г. Чайлд, мелкие глиняные статуэтки, очевидно, связаны с интимными культовыми отправлениями⁸ и, возможно, каждый житель поселения имел по крайней мере одну статуэтку, что объясняет их исключительное обилие. В трипольской культуре, например, как можно судить по модели из Попудни, женские идолы стояли прямо в жилых комнатах⁹. Для Южного Туркменистана можно предполагать



1



2а



2б

Рис. 2. Глиняные фигурки из Кара-депе и Янги-калинского могильника.

1 — из Кара-депе (период Намазга III); 2а, 2б — из Янги-калинского могильника (период Намазга VI).

также существование и особых святилищ, занимавших на поселениях центральное место. Так, на небольшом поселении Яссы-депе у Каажка, относящемся к IV тысячелетию до н. э. (комплекс типа Намазга I), Б. А. Куфтиным раскопано двойное помещение, вдоль стен которого шли деревянные столбы; а сами стены были покрыты полихромной росписью¹⁰. Надо думать, что это помещение имело особое, видимо, культовое назначение. Несомненно, что на крупных поселениях вроде Кара-депе или Намазга-депе существовали особые здания — святилища, и, вероятно, из такого святилища и происходит мраморный бюст, обнаруженный Б. А. Куфтиным. Следует ожидать, что систематические раскопки позволят открыть остатки подобных святилищ, особенно в слоях второй половины III тысячелетия — начала II тысячелетия до н. э. (комплексы типа Намазга IV и V), для которых характерно значительное развитие хозяйства (металлургия, введение гончарного круга, широкое распространение повозок).

Вероятность такого предположения косвенно подтверждают результаты раскопок одновременных памятников на соседних территориях, где обнаружены остатки более величественной архитектуры, чем жилые помещения, разделенные узкими стенами из сырцового кирпича. На поселении Мундигак в Южном Афганистане недавно

раскопаны остатки расположенных друг над другом крупных зданий, причем от одного из них сохранилась наружная стена длиной 35 м, украшенная полуколоннами¹¹. Здания датируются концом III тысячелетия — началом

⁸ Г. Чайлд. Древнейший Восток в свете новых раскопок. М., 1956, стр. 189.

⁹ Т. С. Пассек. Периодизация трипольских поселений. МИА, № 10, 1949, стр. 95 и сл.

¹⁰ Б. А. Куфтин. Работы..., стр. 26.

¹¹ J. M. Casal. Quatre campagnes de fouilles à Mundigak. 1951—1954. Arts asiatiques, t. I, fasc. 3. Paris, 1955, стр. 166 и сл.

II тысячелетия до н. э., и их специальное назначение не подлежит сомнению. Производивший раскопки Ж. Касаль отвергает предположение о религиозном назначении одного из зданий на основании отсутствия в нем терракотовых фигурок. Однако, как отмечалось выше, мелкие терракотовые фигурки были, вероятно, объектом домашних культов, а в святилищах, принадлежавших всей общине, находились идолы, редко находимые *in situ*. Поэтому предположение о том, что в Мундигаке раскопаны остатки крупного святилища, кажется нам наиболее вероятным¹². Здания расстались на высоком холме, образованном более древними слоями, и доминировали над остальным массивом поселения подобно шумерским храмам урукского периода.

Интересно вспомнить, что на Тюрнг-тепе, где в XIX в. обнаружен Атрабадский клад, при шурфовке в 1931 г. центрального холма (высота — 34 м) встречена массивная кирпичная кладка толщиной несколько метров, — видимо, остатки платформы. Кверху от платформы вела лестница¹³. Не исключено, что этот центральный холм поселения также занимало какое-то монументальное здание. По мнению Г. Контено, Атрабадский клад составляет часть храмовых богатств¹⁴, что, правда, не более вероятно, чем предположение о его происхождении из богатой могилы.

Вернемся к женским терракотовым статуэткам. Как отмечалось выше, они встречаются на протяжении довольно значительного отрезка времени. Находка терракотовой головки быка на позднеэолитическом поселении Джейтун показывает, что традиция мелкой скульптуры восходит в Южном Туркменистане, по крайней мере, к V тысячелетию до н. э. Можно предполагать, что образ женского божества сложился уже у древнейших земледельцев, учитывая, что женские статуэтки встречаются на Ближнем Востоке, начиная с культур, подобных Джармо и Хассуне¹⁵. Древнейшие женские статуэтки, известные сейчас в Южном Туркменистане, обнаружены в слоях Намазга I и изображают стоящих женщин с подчеркнутой стеатопигией (рис. 4). Этот признак, так же как и насечки на бедрах одной из статуэток, сближает их с материалом раннего Триполья, хотя южнотуркменистанские образцы отличаются большей художественностью.

Особенно широко распространяются женские статуэтки в пору Намазга II. Для этого времени очень показательны обширные коллекции с поселений Геоксюр (к востоку от г. Теджена) и Илгынылы-депе (к северо-западу от сел. Чаача). Статуэтки принадлежат в основном к двум типам, изображая в обоих случаях сидящих женщин. У фигурок первого типа — прямые плечи, конические груди и опущенные вниз руки, доведен-

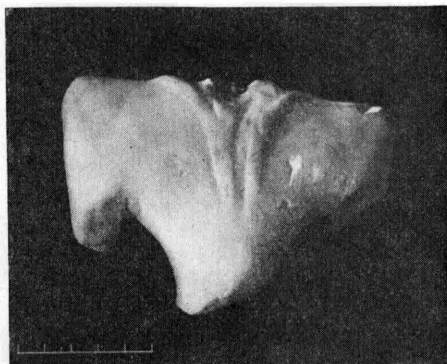


Рис. 3. Намазга-депе. Мраморная статуэтка (период Намазга III).

¹² Едва ли это были здания какого-либо иного общественного назначения. Археология Месопотамии ясно показывает, что когда у земледельческих общин появляется прибавочный продукт, первым объектом их усилий становится именно храм.

¹³ F. R. Wulsin. Excavations at Turang-tepe near Asterabad. Suppl. to Bulletin of American Institute for Persian Art and Archaeology, 1932, № 2, March.

¹⁴ G. Contenu. Manuel d'archéologie orientale depuis les origines jusqu'à l'époque d'Alexandre, III. Paris, 1931, стр. 1560.

¹⁵ Г. Чайлд. Указ. соч., стр. 173; R. Braidwood. Near East and the Foundations for Civilization. Oregon, 1952, стр. 25.

ные только до локтя. На крупных статуэтках — следы росписи: на шее изображалось ожерелье, на плечах — вертикальные полосы, а на бедрах — фантастическое животное с изломанным под углом туловищем, известное также по рисункам на керамике и имевшее, несомненно, магическое значение. Интересно, что на некоторых статуэтках на бедрах нарисованы простые зигзаги, появившиеся вследствие дальнейшей схематизации рисунка животного. Пока трудно судить, связаны или нет с подобными рисунками животных зигзаги на бедрах статуэток из слоев Намазга I.

Ко второму типу относятся женские статуэтки, лишённые головы, рук и груди, хотя ноги и талия передаются изящными, плавными линиями. Оба типа имеют промежуточные варианты. Как показали раскопки на

Кара-депе, эти же два типа сохраняются и в пору, для которой характерен комплекс Намазга III, причем прекрасным образцом первого типа служит статуэтка, описанная в начале статьи.

Со второй половины III тысячелетия до н. э. (комплекс Намазга IV) статуэтки схематизируются, теряют объемность, превращаются в условные плоскостные изображения, хотя, например, прическа передается с большой степенью детализации. Как и в предшествующее время, изображаются сидящие женщины с узкой талией и расставленными в сторону руками. Нос и глаза даны условными напелами. На грудь ниспадают две косы, обрамляющие лицо. Вероятно, третья коса, переданная насечками, спускалась на спину (рис. 5). Еще большей схематизации этот тип подвергся в начале II тысячелетия до н. э. (комплекс Намазга V), как это можно хорошо видеть по материалам из раскопок верхнего слоя Намазга-депе¹⁶. Издавший статуэтки Б. А. Литвинский предполагал, что в их числе могли быть изображения мужчин. Мужские

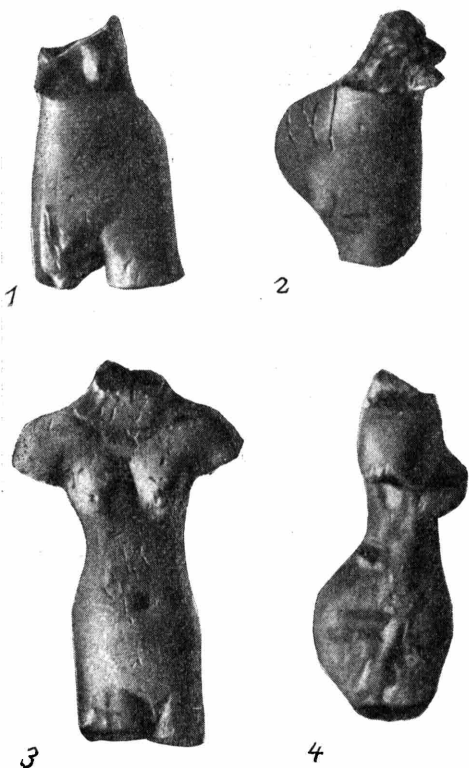


Рис. 4. Кара-депе. Глиняные статуэтки (1—4; период Намазга I).

сидящие статуэтки как более выразительные, так и предельно схематизированные (в форме «сапожков») найдены на Кара-депе в слоях, материал которых характерен для комплекса Намазга III. На основании этих находок можно считать, что среди материала, опубликованного Б. А. Литвинским, мужские статуэтки отсутствуют.

Традиция изготовления женских статуэток сохраняется в середине и второй половине II тысячелетия до н. э., в пору бытования несколько огрубевшей культуры поздней бронзы (Намазга VI). При раскопках Янгикалинского могильника этой культуры в одном погребении была обнару-

¹⁶ Б. А. Литвинский. Указ. соч., стр. 49, рис. 13. Возможно, что под влиянием какого-либо из этих типов была создана плоская статуэтка, найденная Я. Г. Гулямовым в могильнике у оз. Заман-баба в комплексе с фрагментами сосудов типа керамики позднего Намазга IV.

жена плоская глиняная статуэтка стоящей обнаженной женщины с поясом на талии (рис. 2—2)¹⁷. Здесь же найден фрагмент другой статуэтки. В раннеземледельческих культурах Египта помещение в могилу женских статуэток символизировало сопровождение покойника его женой¹⁸. В Южном Туркменистане подобный обычай не наблюдается и, видимо, в данном случае преследовались иные цели. Фрагмент человеческой, тоже женской (?) статуэтки найден в 1956 г. на поселении Тахирбай 4 в дельте Мургаба, относящемся к мургабскому варианту культуры Намазга VI.

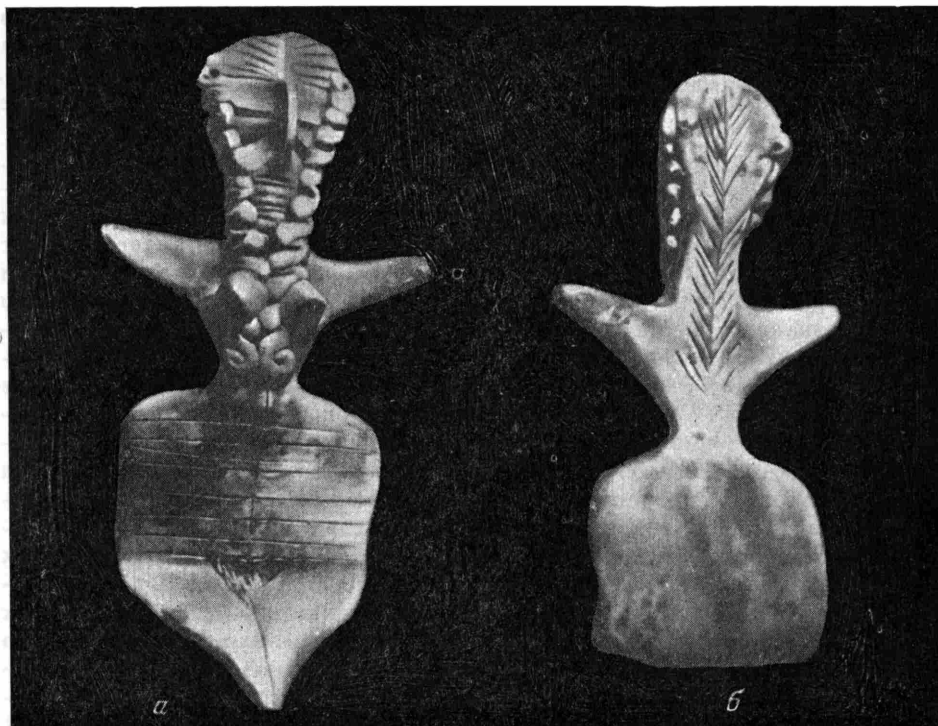


Рис. 5. Намазга-депе. Глиняная статуэтка (период Намазга IV).

а — вид спереди; б — вид сзади.

Таким образом, традиция изготовления женских статуэток дожила до сравнительно позднего времени, и, надо полагать, различные культы женского божества земледельческо-скотоводческих племен поры энеолита и бронзового века послужили основой, на которой сложился образ авестийской Ардвисуры Анахиты, покровительницы скота, богини небесных вод и плодородия¹⁹.

Со времени раскопок Г. В. Григорьева на Тали-Барзу²⁰ советские археологи склонны видеть образ Анахиты в терракотовых женских статуэтках, находимых в Согде, Хорезме, Маргиане и Бактрии. Было бы естественно ожидать существования какой-либо связи или традиционной пре-

¹⁷ А. Ф. Ганялин. Погребение эпохи бронзы у селения Янги-кала. Труды ЮТАКЭ, т. VII, Ашхабад, 1956, стр. 378, рис. 2.

¹⁸ Г. Чайлд. Указ. соч., стр. 98.

¹⁹ Э. Херцфельд дает предположительную этимологию Ardvī как 'сырой', 'сырость' («Zoroaster and his World», v. II. Princeton, 1947, стр. 517). Представляет интерес также апитет Анахиты как «увеличивающей каналы» (Там же, стр. 563).

²⁰ Г. В. Григорьев. Поселения древнего Согда. КСИИМК, вып. VI, 1940, стр. 27.

емственности между женскими статуэтками энеолита и бронзового века и многочисленными терракотами Средней Азии III в. до н. э. — III в. н. э. Однако, помимо резких различий в художественной трактовке, различий массового ремесленного производства и индивидуализированного изготовления в раннюю пору, наблюдается и довольно большой хронологический разрыв в археологических материалах.

В культуре начала и середины I тысячелетия до н. э. отсутствуют не только женские статуэтки, но и вообще почти прерывается традиция изготовления мелкой терракотовой скульптуры²¹. Это, например, хорошо видно на памятниках дельты Мургаба, района, известного у античных авторов под названием Маргианы. Здесь на поселениях поздней бронзы (пора Намазга VI) встречается различная мелкая терракотовая скульптура, а в парфянское время были широко распространены характерные женские статуэтки, видимо, изображающие местное женское божество²².

В то же время на памятниках начала и середины I тысячелетия до н. э., несмотря на довольно значительные по объему раскопки, пока не встречены терракотовые статуэтки людей и животных²³, хотя в других областях культуры сохраняются более древние традиции. Этот факт свидетельствует если не о полном прекращении изготовления статуэток, то, во всяком случае, о резком сокращении их производства. Возникает вопрос, не было ли это связано с распространением каких-то новых религиозных воззрений, сменивших прежние культы. В данном случае это мог быть зороастризм, очень рано распространившийся в Маргиане, названной в Авесте «мощной, верующей в Аша»²⁴. Авестийское женское божество — Анахита — получила воплощение в монументальной скульптуре. При Артаксерксе II (404—359 гг. до н. э.), как сообщает Берос, были поставлены статуи Анахите в Вавилоне, Сузах, Экбатанах, Персеполе, Бактре, Дамаске и Сардах²⁵. В связи с этим Э. Херцфельд полагает, что при произведенной Зороастром канонизации религии Анахита, как и ряд других «дозороастрийских» божеств, была изгнана из пантеона; ее значение восстановилось лишь при Артаксерксе II. Действительно, если в надписях Дария I и Ксеркса встречается упоминание одного лишь Ахурамазды, то в сузской надписи Артаксеркса II, наряду с Ахурамаздой, названы Анахита и Митра²⁶. Не позволит ли принятие этой гипотезы объяснить перерыв в традиции изготовления женских статуэток древними маргианцами? При этом следует учесть, что отнесение Э. Херцфельдом времени жизни Зороастра к правлению Кира и Дария мало вероятно, и деятельность легендарного пророка нужно датировать доахеменидским периодом.

²¹ Предположение С. П. Толстова о существовании в Хорезме терракотовых статуэток еще в ахеменидское время («Древний Хорезм», М., 1948, стр. 197) пока не подтвердилось находками. Несомненно, не к ахеменидскому, а к более позднему времени относятся и статуэтки с Афраснаба, изданные М. Э. Воронцом; см. его статью «Древнейшие терракоты Музея истории АН УзССР». Бюллетень АН УзССР, 1947, № 5.

²² Л. И. Ремпель. Указ. соч.

²³ Единственным исключением могла бы быть головка фигурки лошади, найденная в шурфе на шахристане Гяур-кала (Б. Б. Пиотровский. Разведочные работы на Гяур-кала в Старом Мерве. Материалы ЮТАКЭ, вып. I. Ашхабад, 1949, стр. 40) и хранящаяся в Музее краеведения в г. Ашхабаде. Она вполне напоминает мелкую скульптуру парфянского или кушанского времени [например головки коней с городища Базаркала в Хорезме (С. П. Толстов. Указ. соч., табл. 79)]. Сопровождающая керамика относится к комплексу Яз III с небольшой примесью керамики, отсутствующей в яз-депинской колонке (например ручка с желобком) и более поздней, чем Яз III. Это позволяет датировать весь комплекс временем не ранее IV в. до н. э.

²⁴ В. В. Струве. Восстание в Маргиане при Дарии I. ВДИ, 1949, № 2, стр. 17.

²⁵ J. Prasek. Geschichte der Medes und Perses, Bd. II. Gotha, 1910, стр. 218; А. Т. Олмстед. History of Persian Empire. Chicago, 1948, стр. 471; Э. Херцфельд. Указ. соч., стр. 819.

²⁶ F. N. Weissbach. Die Keilinschriften der Achemeniden. Leipzig, 1911, стр. 122—125.

А К А Д Е М И Я Н А У К С С С Р

ИНСТИТУТ ИСТОРИИ МАТЕРИАЛЬНОЙ КУЛЬТУРЫ

КРАТКИЕ СООБЩЕНИЯ
О ДОКЛАДАХ И ПОЛЕВЫХ ИССЛЕДОВАНИЯХ
ИНСТИТУТА ИСТОРИИ МАТЕРИАЛЬНОЙ
КУЛЬТУРЫ

73



ИЗДАТЕЛЬСТВО АКАДЕМИИ НАУК СССР
МОСКВА—1959

В. М. МАССОН

ИЗУЧЕНИЕ АНАУСКИХ КУЛЬТУР в 1956 году

В 1956 г. продолжалось изучение так называемых анауских культур Южного Туркменистана. Работы велись объединенным отрядом ЛОИИМК и ЮТАКЭ в два сезона — весенний и осенний¹. Весной изучались памятники раннеанауских культур — Джейтун, Геоксюр и Кара-депе у Артыка.

Значительный интерес представляет неолитическая культура древних земледельцев, которую по наиболее характерному памятнику можно назвать джейтунской. Основная задача при исследовании Джейтуна состояла в изучении жилищ, обнаруженных здесь еще в 1955 г.² Раскоп 1956 г. был заложен на площади 100 кв. м в северной части поселения. Вскрыты остатки строений верхнего слоя. Северную часть раскопа, видимо, занимал двор, почти лишенный находок и засыпанный желтоватым барханным песком. Во дворе находилось глинобитное возвышение пятиугольной формы, возможно, — остатки суфы. С юга, востока и запада ко двору примыкали жилые помещения с глинобитными стенами. Пол помещений покрыт обмазкой из глины с саманом. В западной части двора располагались 2 глинобитных «ванночки», игравших какую-то хозяйственную роль (хранение припасов?). Древние помещения заполнены или плотным завалом из кусков глины с саманом (рухнувшие верхние части стен), или серым песком с кусками такой же глины. Культурный слой сильно нарушен поздними ямами, легко отличимыми по заполняющему их желтому барханному песку, а также современными кострищами, вкопанными в землю.

В пределах раскопа культурный слой был сравнительно мало насыщен; это частично можно объяснить тем, что раскоп заложен на территории двора. В различных местах найдены кремневые пластины, служившие в ряде случаев вкладышами для серпов. На полу одного из помещений обнаружены вместе 18 кремневых пластин и отщелов. Среди керамики следует отметить 2 целых сосуда: крупный цилиндро-конический, покрытый высококачественным красным лощением, и небольшую чашечку с росписью по бортику чередующимися вертикальными и горизонтальными штрихами. Роспись нанесена коричневатой краской по кремовому фону.

К югу от раскопа заложен шурф, который прошел культурные слои мощностью 2,5 м и не достиг материка. Следовательно, мощность культурных наслоений Джейтуна значительно больше, чем это предполагалось ранее.

Помимо раскопок на Джейтуне, обследовано близкое по времени поселение Чопан-депе, расположенное к востоку от поселка Геок-депе. На Чо-

¹ В работах, помимо автора, принимали участие археологи В. И. Сарияниди, И. Н. Хлопин, С. Н. Юренив и коллектор И. А. Баишев.

² В. М. М а с с о н. Джейтун и Кара-депе. СА, 1957, № 1.

пан-депе осмотрен шурф С. А. Ершова, заложенный в 1953 г.³ В верхних слоях шурфа расчищены остатки древней стены, не замеченной С. А. Ершовым, который пришел к выводу, что на Чопан-депе глинобитных строений не было. Стена сложена из продолговатых глиняных комков с поперечным сечением около 18×10 см; промежутки между ними заполнены промазкой из глины с саманом. Подобная кладка была установлена в 1955 г. на Джейтуне. Она, несомненно, предшествовала постройкам из прямоугольного сырцового кирпича, известным уже в нижних слоях северного холма Анау. При расчистке стены найдены два раздавленных хума с красновато-коричневой росписью на кремном фоне кремневые пластины, костяные проколки и костяной вкладышевый серп. Серпы подобного типа известны из нижних слоев Тепе-Сиалк⁴. По характеру расписной керамики можно заключить, что Чопан-депе — памятник неолитической культуры; он относится, — во всяком случае в верхних слоях, — к несколько более позднему времени, чем Джейтун.

В 1956 г. начато систематическое исследование группы раннеананских поселений, расположенных к югу от станции Геоксюр (18 км к востоку от г. Теджена). Здесь, вне зоны современного земледелия, в древности располагался небольшой оазис, в котором наиболее крупным поселением и, видимо, своеобразным центром был холм Геоксюр (Геоксюр 1). Холм этот с сильно оплывшими покатыми склонами достигает в высоту 10 м. В плане поселение подтреугольное и занимает площадь около 10 га. Другие памятники (Геоксюр 2, 3, 4, 5, 6 и 7) значительно меньше; площадь наиболее крупных (Геоксюр 5 и 7) не превышает 1—1,5 га. Интересно Ялангач-депе (Геоксюр 3), выделяющееся богатым подъемным материалом, среди которого следует отметить бусы, терракотовые статуэтки и кремневые орудия (пилку, наконечник стрелы и т. п.). Почти все мелкие поселения прекратили свое существование в период «позднего Намазга I», представленного здесь расписной керамикой, своеобразной по сравнению с сосудами Анау и Намазга-депе, причем характерной особенностью является роспись параллельными линиями вдоль венчика сосуда.

Не вполне ясен вопрос о древнем орошении этого района. В 4—5 км к западу от древнего оазиса в настоящее время в меридиональном направлении проходят несколько сухих русел, связанных с древней дельтой Теджена. Современная дельта Теджена сравнительно молода: древняя, как утверждает И. П. Герасимов, была много южнее современной⁵. Это позволяет предположить, что орошение поселений было связано с древней дельтой, а перемещение ее на север, возможно, и было причиной запустения геоксюрского оазиса.

Широкие раскопочные работы под руководством В. И. Сарияниди проведены на главном поселении Геоксюр 1. Основной задачей являлось исследование жилых домов на большой площади. С этой целью в юго-западной части поселения был заложен раскоп I (580 кв. м), где выявлены остатки трех многокомнатных жилых домов, построенных из сырцового кирпича 43×23 (24) $\times 10$ (12) см и отделенных друг от друга узкими улочками. В помещениях найдены расписная и нерасписная керамика, терракотовые статуэтки женщин и животных, фрагменты каменных сосудов и несколько мелких медных предметов — игла и головки булавок. Расписная керамика в основном принадлежит к восточному (геоксюрскому) варианту полихромной керамики комплекса Намазга II. В пору Намазга III жизнь на поселении прекратилась. Очень интересна находка

³ С. А. Ершов. Холм Чопан-депе. Труды Института истории, археологии и этнографии Академии наук Туркменской ССР, II, Ашхабад, 1956.

⁴ R. Ghirshman. Fouilles de Sialk, v. I. Paris, 1938, табл. VII, VIII и LV.

⁵ И. П. Герасимов. Геоморфологические районы юго-восточных Кара-Кумов. Природные ресурсы Кара-Кумов, ч. IV, М.—Л., 1940, стр. 13, 14.

в одном из домов керамики типа западного варианта расписной посуды Намазга II. По кара-депинской стратиграфии, рассматриваемой ниже, эта керамика может быть отнесена к слоям Кара 2 и 3. Она резко отличается по орнаменту от основной массы геоксюрской посуды. Чем это объясняется — результатом хронологических изменений, или тем, что данная керамика привезена из более западных районов (гончарные изделия геоксюрского варианта встречаются, начиная с района Душака), — решить пока трудно.

Значительные по объему работы были проведены на поселении Кара-депе у Артыка, где продолжены раскопки, начатые в 1955 г. Преследовались две цели: изучение стратиграфии и вскрытие на обширной площади зданий верхнего культурного слоя. Поэтому прежде всего был продолжен стратиграфический раскоп (раскоп I, 400 кв. м). Счет слоев в нем был принят сверху вниз, по строительным комплексам, с отнесением погребений к тому дому, под полами которого они находились. Соотношение раскапываемых слоев было первоначально проконтролировано разведочным шурфом. С целью сравнения терминологии, которая в анауских культурах в настоящее время, к сожалению, страдает разнобразием, мы приводим таблицу. Следует оговориться, что количество строительных комплексов, относящихся к поре Намазга I, еще не выяснено, но, судя по мощности этого слоя (не менее 7 м), должно быть весьма значительно.

Стратиграфия раскопа I, слои	Терминология по отчету 1955 г. ⁶	Стратиграфия по Б. А. Куфтину
Кара 1А	Намазга IIIБ	} Намазга III
Кара 1Б	Намазга IIIА	
Кара 2	Намазга IIБ	} Намазга II
Кара 3	} Намазга IIА	
Кара 4		
Кара 5	Намазга I	Намазга I

В 1955 г. были исследованы строения Кара 1 и Кара 2 и могильник Кара 1, опущенный в здание Кара 2. При этом могильник оказался более ранним, чем Кара 1, что послужило основой к выделению слоев Кара 1А (здание) и Кара 1Б (могильник). В 1956 г. снесены стены Кара 2 и ниже их расчищено здание Кара 3 с впускными погребениями Кара 2. Вскрытие слоя Кара 4 еще не завершено.

В могильнике Кара 2 на площади раскопа обнаружено 29 погребений. Иногда при захоронении прорубались стены здания Кара 3. На дне могил встречались следы истлевшей растительной подстилки (буера). Для некоторых погребений можно говорить о посыпании покойников красной краской (охрой?). Основная ориентация погребений — головой на юго-юго-запад с редкими колебаниями до юга и юго-запада; лишь одно ориентировано на запад. Захороненные в основном лежали на правом боку, со скорченными или согнутыми ногами. Показательно почти полное отсутствие инвентаря. Только у трети погребенных были бусы, а у одного — глиняный горшочек. В одном погребении собрано в общей сложности — на руках, шее и голове (диадема?) — 800 бус, что, возможно, следует считать признаком более состоятельного положения покойного. Большинство найденных в могильнике бус сделано из гипса, но встречались бусы из лазурита, сердолика, халцедона, белого мраморовидного камня и др.

Здание Кара 3 было построено из прямоугольного сырцового кирпича 23 (24) × 47 (48) × 10 см и частично повторяет планировку здания

⁶ В. М. Массон. Указ. соч.

Кара 2, при постройке которого старые стены (Кара 3) были либо срублены, либо сохранены и, возможно, надстроены. В юго-западной части раскопа находился двор, куда выходили стены толщиной от 0,6 до 1 м. Внутренние же помещения часто разделялись лишь тонкими перегородками толщиной 0,3 м. В помещениях стояли хумча, зернотерки, собрана разнообразная керамика. Находки сравнительно ограничены и свидетельствуют о сознательном оставлении дома, когда все более или менее ценное было взято его прежними обитателями, построившими здание Кара 2.

Расписная керамика из здания Кара 3 в основном монохромная, хотя количество полихромной росписи заметно увеличивается по сравнению с найденной в слое Кара 2. Расписывались чаши с профилировкой нескольких вариантов и, — много реже, — горшкообразные сосуды с невысокой шейкой. Роспись наносили черной или темно-коричневой краской по желто-розовому или, — что более редко, — зеленовато-белому фону. Роспись носит геометрический характер, хотя иногда встречаются схематические линейные изображения козлов, распространенные в керамике слоя Кара 3 в значительно меньшем количестве, чем в комплексе Кара 2. Характерным элементом геометрической росписи являются треугольники и прямоугольники, заполненные отрезками прямых или волнистых линий. Широко распространены также две параллельных линии, соединенные прямыми или зигзагообразными черточками. Последний мотив — один из ведущих для полихромной керамики Кара-депе. Это обстоятельство раскрывает одну из характерных черт монохромной керамики комплекса Кара 3: ее орнамент полностью повторяет мотивы полихромной керамики, особенно часто встречающейся в слое Кара 4. Наряду с расписной керамикой собрана краснолощенная нерасписная посуда: шарообразные хумчи с прямым венчиком, биконические кубки, миски с ребристым изломом стенок ниже венчика.

Удачным для разрешения второй задачи оказался раскоп III (600 кв. м), в юго-восточной части Кара-депе (рис. 23), где высота стен верхних зданий достигала 0,35—0,6 м. Здания построены из сырцового кирпича $45 \times 24 \times 10$ см. Встречены остатки трех многокомнатных зданий или трех различных жилых комплексов, но пока ни один из них не вскрыт полностью. Крайний с востока комплекс А включает 3—4 крупных комнаты, в двух из которых — углубленные в пол очаги. Вдоль комнат располагалось 12 небольших помещений, причем некоторые были без дверей и, видимо, служили своеобразными хранилищами. В одной такой комнате найдено 14 целых расписных сосудов, 3 женских статуэтки из необожженной и одна из обожженной глины. Комнаты расположены вдоль коридорообразного помещения шириной 0,7—0,9 м, которое разграничивает комплексы А и Б и, видимо, является остатками улочки. Центральную часть комплекса Б занимал двор, в котором находилась суфа. С юго-запада к двору примыкали одно подквадратное и одно продолговатое помещения и 2 небольших комнатки, — вероятно, хранилища. На северо-востоке часть двора, видимо, была отгорожена так, что образовались новые помещения. В этом же направлении вне двора раскопаны еще 2 комнаты, более крупных, причем одна из них — с очагом. Комплекс Б отделен от комплекса В толстой стеной (толщиной 1,2—1,5 м); стена идет параллельно отмеченной выше улочке, что указывает на некоторые общие принципы планировки. В комплексе В раскопано 6 крупных комнат, вероятно, жилых. В одной из них на полу стоял хум, в четырех других расчищены углубленные в пол очаги.

Время существования всех 3 жилых комплексов относится к поре Кара 1А (по терминологии стратиграфического раскопа)⁷.

⁷ См. приведенную выше таблицу.

На раскопе III собран разнообразный материал: глиняные (рис. 24) и каменные сосуды, пряслица, зернотерки, каменные диски с ручкой (так называемые гири) и глиняные статуэтки, на которых следует остановиться особо (рис. 25). Повторяются находки 1955 г. — схематические муж-

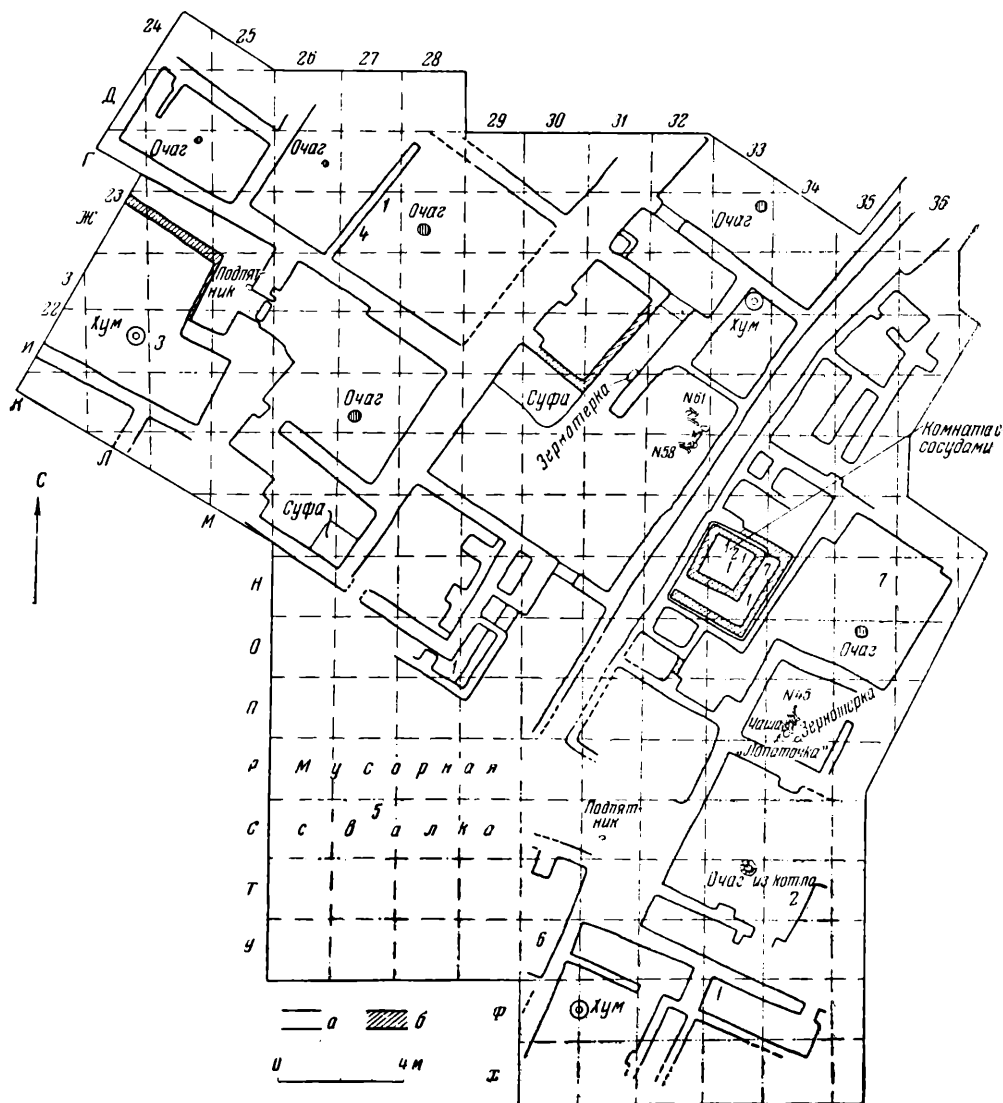


Рис. 23. Кара-депе. План раскопа III.

1 — глиняные женские статуэтки; 2 — фрагменты с изображением людей; 3 — головка «воин»; 4 — головка с росписью; 5 — глиняная мужская статуэтка; 6 — глиняный амулет; 7 — глиняные статуэтки животных; а — стены 1-го периода; б — стены 2-го периода.

ские фигурки («сапожки») и фигурки животных. Наиболее интересны 2 терракотовых головки, видимо, от мужских статуэток. Одна вылеплена более схематично и имела горбоносый профиль и удлиненные глаза. Темно-коричневой краской подчеркнуты брови и волосы на голове или головной убор вроде тубетейки. У второй — удлиненные, миндалевидные глаза и узкая бородка, свисающая на шею двумя длинными прядями. На голову

надет шлем с наушниками. Женские статуэтки в основном — двух типов, но в обоих случаях изображены сидящие женщины⁸.

Приблизительно в центре восточной части Кара-депе был заложен раскоп IV (100 кв. м). Здесь расчищено несколько помещений, содержав-

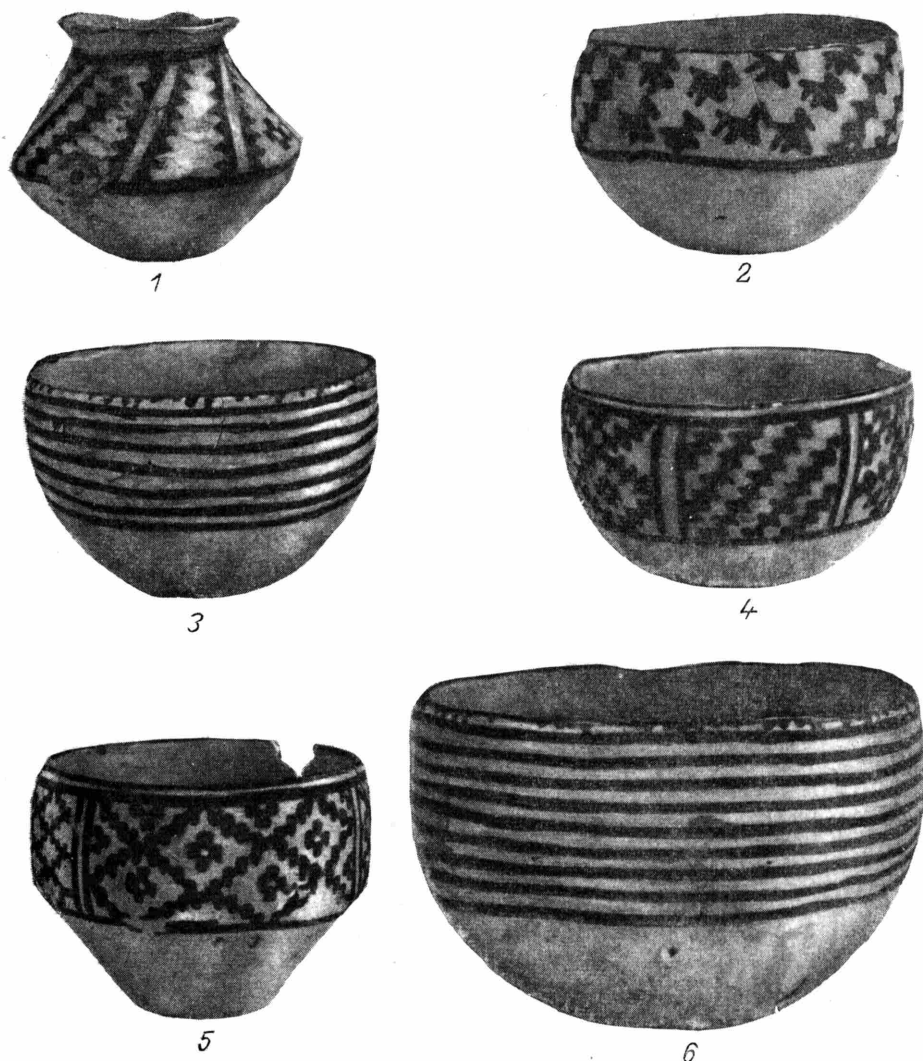


Рис. 24. Кара-депе. Глиняные сосуды типа керамики Намазга III.

ших характерный для слоя Кара 1А материал. Уникальной находкой можно считать статуэтку быка (длиной 13 см), сделанную из белого мраморовидного камня. Работы показали, что здания здесь — с хорошей сохранностью стен, и поэтому задачей ближайших лет явится соединение раскопов III и IV.

Если вопросы относительной хронологии памятников энеолита и бронзового века получают все большее разрешение, то проблема абсолютных датировок представляет наибольшие трудности. Решение этой проблемы

⁸ Подробнее см. в статье «О культе женского божества у анауских племен», публикуемой в настоящем сборнике, стр. 14—20.

осуществляется путем сопоставления с иранскими памятниками, датирующимися в свою очередь на основании месопотамской хронологии. Проведенное сравнение материала ясно показывает, что комплекс Намазга III соответствует в Иране слоям Сиалк III и Гисар IV—IIA⁹. Как известно, слой Сиалк IV обычно датируется периодом Джемдетнаسر, и, принимая такое сопоставление, мы должны были бы относить Кара-депе целиком к IV тысячелетию до н. э. Однако составленная для Южного Туркмени-

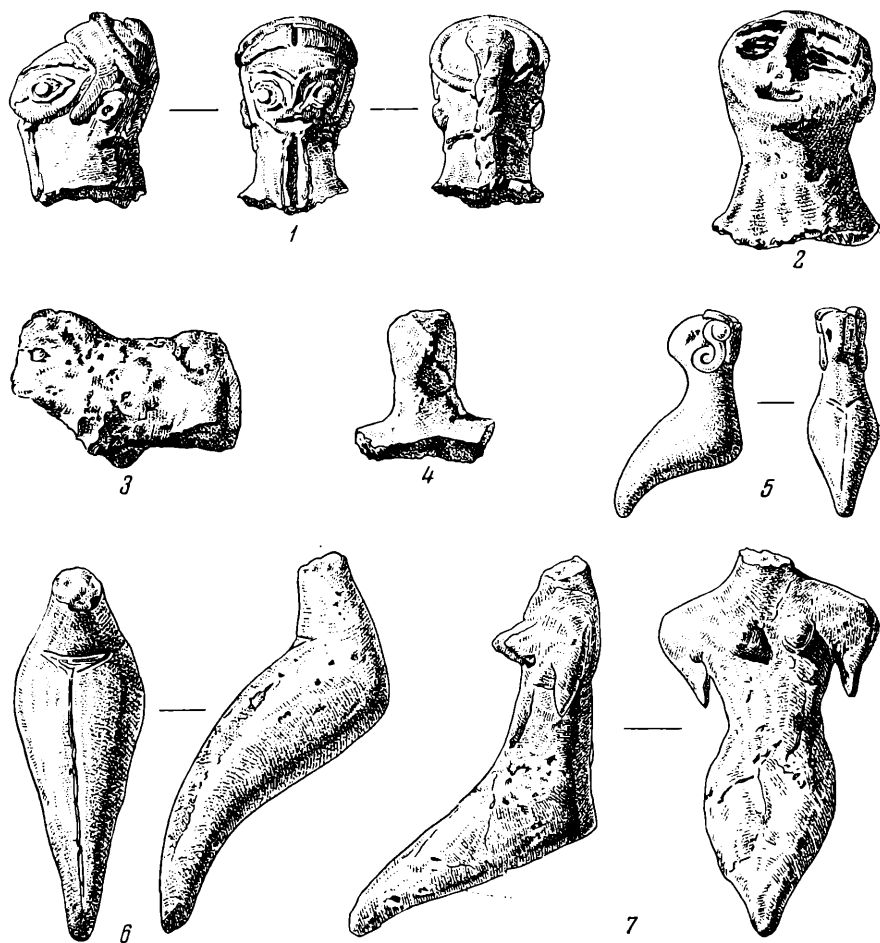


Рис. 25. Кара-депе. Терракотовые статуэтки (1—7 — раскоп III, слой Кара 1А).

стана сквозная стратиграфическая колонка, доходящая до ахеменидского периода, как будто не позволяет такое чрезмерное углубление датировки. Кроме того, отдельные мотивы росписи керамики типа Намазга III находят аналогии в таких культурах III тысячелетия до н. э., как Кулли и Сузы D¹⁰. Эти соображения общего порядка заставили датировать комплекс Намазга III первой половиной III тысячелетия до н. э.

Однако детальное рассмотрение вопроса датировок должно быть предметом специального исследования в связи с общей проблемой стратигра-

⁹ В. М. Массон. Расписная керамика Южной Туркмении по раскопкам Б. А. Куфтина. Труды ЮТАКЭ, т. VII, Ашхабад, 1956.

¹⁰ И. Н. Хлопин. Изображение коровы на сосуде из Кара-депе. КСИИМК, вып. 69, 1957, стр. 136—138.

фии и хронологии Ирана, где в последнее время получила господствующее значение «длинная хронология» Мак Кауна, абсолютная правильность которой вызывает у нас большие сомнения¹¹.

В осенний период работы были сосредоточены в дельте Мургаба, где изучались памятники поздней бронзы и раннего железа. Стационарные работы проведены на поселении Яз-депе. Кроме раскопок, совершено несколько разведывательных маршрутов. Обнаружено интересное погребение в полуразвеянном культурном слое поселения Аучин. Скелет лежал скорченно, на правом боку и ориентирован на северо-северо-запад. Погребение выделяется относительно богатым инвентарем, в составе которого 14 глиняных сосудов, 51 бусина из гипса, сердолика, лазурита, бирюзы, восьмиконечная гипсовая подвеска-звезда, бронзовые браслет и ушная подвеска, биконическое пряслице (или крупная бусина) из белого камня и плоская печать-подвеска из яшмовидного камня с двусторонним изображением: с одной стороны — змея, с другой — геометрический орнамент. Большинство сосудов по своим формам, так же как и бронзовый браслет, можно отнести к комплексу Намазга VI, но часть сосудов в форме глубоких конусовидных чаш восходит еще к керамике типа Намазга V. Это позволяет относить аучинское погребение к ранней поре комплекса Намазга VI и датировать ориентировочно серединой или второй четвертью II тысячелетия до н. э. Учитывая, что погребения времени Намазга VI, известные в Южном Туркменистане в количестве свыше 30, или лишены инвентаря вовсе или содержат 2—3 глиняных сосуда, — в богатстве инвентаря аучинского погребения нельзя не видеть указания на имущественную дифференциацию. В ходе разведок изучена северная часть Яз-депинского оазиса, где обнаружено 9 древнемаргианских поселений, протянувшихся на север до колодцев Хаятлы (в 12 км к югу от колодца Таип). На большинстве поселений обнаружена керамика типа Яз I и Яз II (первая половина I тысячелетия до н. э.), а судя по отсутствию характерной посуды типа Яз III, эта часть оазиса пришла в запустение уже в V в. до н. э.

На Яз-депе раскопки были сосредоточены на цитадели, в южной ее части, где завершалось начатое еще в 1954—1955 гг. изучение монументального здания¹². В 1956 г. сохранившиеся остатки здания почти полностью вскрыты (общая площадь раскопов за 3 года — 1000 кв. м), причем особенно четко выделались 2 периода его существования. В первый период здание состояло из большого продолговатого зала и ряда параллельных коридорообразных помещений, разделенных узкими проходами. На севере эти помещения, видимо, выходили в большой двор. Во второй период, наряду с существенной перестройкой большого зала закладывается и забутовывается часть коридорообразных помещений. Перестраивается и двор, где появляется новый уровень пола — на 0,5 м выше старого. Материал, связанный с вторым периодом, характеризуется увеличением количества посуды, сделанной на круге, и все большим распространением форм типа керамики Яз II.

Небольшой раскоп (100 кв. м) заложен в северной части цитадели, но культурный слой оказался невелик — 0,4—0,5 м; ниже начиналась кладка платформы. Здесь, видимо, находились небольшие постройки с тонкими стенами из сырцового кирпича. Таким образом, здание в южной части было единственной монументальной постройкой, которую, вероятно, следует считать остатками дворца.

¹¹ См., например, последнюю сводку Мак Кауна в сборнике «Relative Chronologies in Old World Archaeology». Washington, 1954. Здесь даже Гисар III датирован временем около 2300 г. до н. э., что противоречит сплошной стратиграфической колонке южнотуркменстанской стратиграфии, свидетельствующей в пользу «короткой хронологии».

¹² О работах 1954—1955 гг. См. В. М. Массон. Поселения поздней бронзы и раннего железа в дельте Мургаба. КСИИМК, вып. 64, 1956.