

В. СТАВИСКИЙ

**Четверть
века
на Каратепе**







Б. СТАВИСКИЙ

**Четверть
века
на Каратепе**

(Записки начальника археологической экспедиции)

ТАШКЕНТ
„УЗБЕКИСТАН“
1986

В брошюре рассказывается об одном из самых интересных археологических памятников Средней Азии — буддийском культовом центре первых веков нашей эры на холме Каратепе в Старом Термезе и истории его изучения.

Рассчитана на широкий круг читателей.

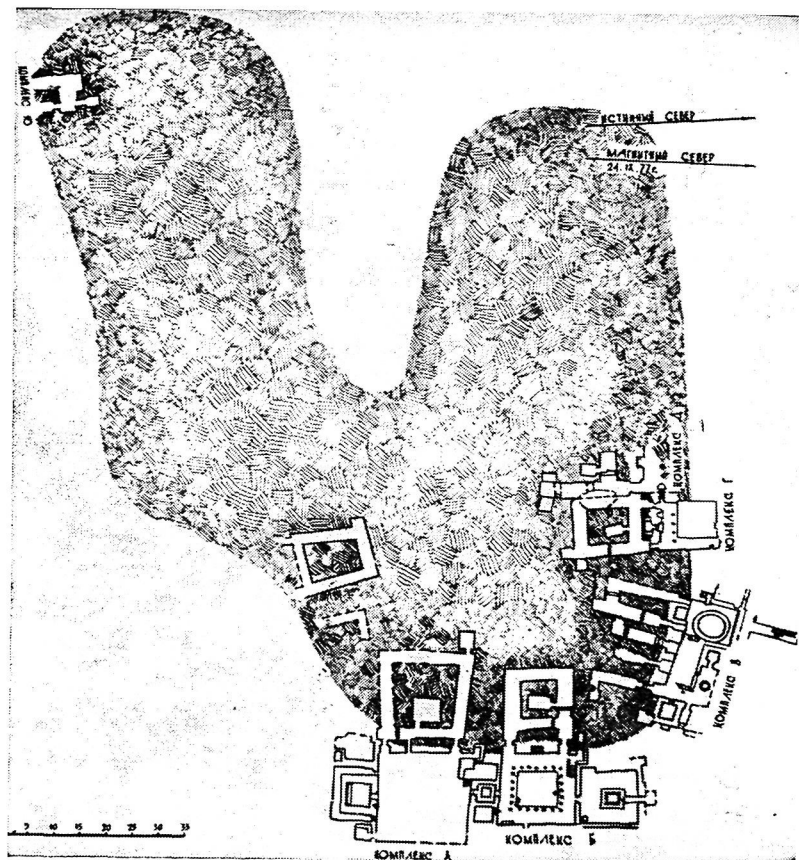
Рецензенты

кандидат исторических наук **Л. И. Альбаум**
кандидат исторических наук **С. Б. Лунина**

Снова пришла осень, и вновь настала пора готовить экспедицию к очередному, на этот раз двадцать пятому полемому сезону...

Ежегодно, во время, удобное для работ в поле, во многих местах нашей страны ведут свои изыскания археологические экспедиции. Некоторые из них осуществляют маршрутные обследования тех или иных, часто весьма обширных территорий, фиксируя расположенные там археологические памятники. Другие проводят разведывательные раскопки древних поселений или могильников, чтобы выяснить характер, датировку и перспективность их дальнейших, более углубленных исследований. Есть и такие, которые работают на одном и том же важном для науки памятнике систематически, из года в год. К числу последних относится экспедиция, изучающая Каратепе в Старом Термезе — крупный буддийский культовый центр первых веков нашего летосчисления, уникальный памятник истории, культуры и искусства древних народов Средней Азии и одновременно яркий и удивительный свидетель древних среднеазиатско-индийских культурных связей.

25 лет назад, в 1961 г., мне посчастливилось быть организатором экспедиции на Каратепе и связать свою судьбу как археолога с этим замечательным памятником. С тех пор каждый год, весной или осенью, наша экспедиция выезжает в Термез.



Общий план раскопа Каратепе

В значительной мере именно благодаря работам экспедиции 1961—1985 гг. Каратепе стал одним из наиболее известных археологических памятников Узбекистана. И понятно, что в своей книжке я прежде всего хочу познакомить читателей с этим крупнейшим в Средней Азии буддийским культовым центром.

25 лет — миг в истории человечества. Но это значительная часть жизни отдельного человека, в данном случае — моей. В ней отразилась не только моя индивидуальная судьба, но отчасти и путь послевоенного поколения советских археологов Средней Азии. Поэтому свою книжку я задумал как рассказ не только о Каратепе, но и об истории его изучения, о нашей экспедиции, об археологах моего поколения, учителях, старших и младших моих коллегах, здравствующих ныне и, увы, уже ушедших из жизни.

ЧЕРНЫЙ ХОЛМ МАНИТ ИССЛЕДОВАТЕЛЕЙ

Изучение Каратепе (в переводе с узбекского — Черного холма) началось задолго до создания нашей экспедиции. Он привлек к себе внимание еще на заре советской среднеазиатской археологии, когда в 1926—1928 гг. на юге Узбекистана работала первая крупная археологическая экспедиция советских ученых в Среднюю Азию, организованная московским Музеем восточных культур (МВК). В состав экспедиции входили уже известные тогда (или ставшие известными позднее) исследователи — историки искусства, востоковеды, археологи из России и Узбекистана: руководитель экспедиции, директор МВК проф. Б. П. Денике¹, В. Л. Вяткин², Б. Н. Засыпкин³, Б. В. Веймарн⁴ и др. Активным участником экспедиции МВК был А. С. Стрелков, искусствовед широкой эрудиции и глубоких познаний; достаточно сказать, что помимо работ по культуре и искусству древней, домусульманской Средней Азии его перу принадлежат книга о портрете греко-римского Египта и статьи о буддийских памятниках Восточного Туркестана⁵.

Основным объектом археологических работ экспедиции МВК было огромное, одно из самых больших в Средней Азии городище Старого Термеза, лежащее на правом берегу Амударьи, неподалеку от современного Термеза, областного центра Южного Узбекистана.

Нам, археологам послевоенных лет, часто нелегко бывает работать в поле — в горах или песках Средней Азии.

Тем, кто изучает археологические памятники на юге Узбекистана, хорошо известна изнурительная жара (здесь, неподалёку от Термеза, около горы Орлиной, находится самое жаркое место Советского Союза) и песчаная буря — «афганец». Но то, что приходилось испытывать первопроходцам термезской археологии, было несоизмеримо труднее, а то и опаснее. Ярко и красочно об этом рассказал в своих воспоминаниях М. Е. Массон⁶, работавший в начале 30-х годов на юге Узбекистана, когда к тяжелейшим условиям быта и суровой природы прибавлялась еще угроза нападения басмаческих банд. Но именно ученые тех довоенных лет заложили первые камни в фундамент советской среднеазиатской археологии. И именно они открыли для нашей науки многие, ныне знаменитые археологические памятники. Одним из них был и Каратепе, расположенный на городище Старого Термеза.

Экспедиция МВК, хотя и была по тем временам довольно крупной, насчитывала небольшое число сотрудников. Да и ассигнования, которыми она располагала, были весьма скудны. А перед ними на площади более 550 га расстиралось городище с остатками самых разнообразных и разновременных памятников. Часть из них сотрудники экспедиции успели обследовать и описать, другие были только осмотрены и лишь большую парадную постройку, как оказалось дворец термезских правителей XI—XII вв., удалось изучить более углубленно: здесь были начаты раскопки, давшие богатый материал — образцы высокохудожественной резьбы по гипсовой (ганчевой) штукатурке⁷. Все, что увидели, обследовали и нашли тогда в Термезе участники экспедиции МВК, было новым, ранее неизвестным. И естественно, что определения отдельных памятников, открытых экспедицией, носили сугубо предварительный характер. Это относится, в частности, и к предположению А. С. Стрелкова о том, что обнаруженные им на Каратепе несколько почти полностью засыпанных пещер были остатками буддийских пещерных храмов, сходных с такого рода

памятниками Индии, Афганистана, Восточного Туркестана, Китая.

Предположение А. С. Стрелкова, хотя и не было опубликовано, получило широкую известность в кругу специалистов, и с тех пор Каратепе неизменно интересовал всех, кто изучал городище Старого Термеза и его археологические памятники. Этот интерес объясняется тем, что, судя по сообщениям письменных источников, в Средней Азии до утверждения здесь ислама одной из самых распространенных религий был буддизм, великое древнеиндийское религиозно-философское учение, проникшее также в Восточный Туркестан, Центральную Азию, на Дальний Восток вплоть до Японских островов, а на юг — в Бирму, Таиланд, страны Индокитая, Индонезию.

На огромное значение буддизма для истории культуры и искусства народов Средней Азии и соседних с нею стран и областей указывал в своих работах академик В. В. Бартольд, заложивший основы научного изучения среднеазиатской истории⁸. Однако вещественных археологических материалов, которые подтверждали бы и конкретизировали сведения письменных источников и заключения крупнейшего исследователя истории Средней Азии, вплоть до начала работ экспедиции МВК известно не было. А между тем в Восточном Туркестане и Афганистане, не говоря уже об Индостане и других частях «буддийского мира», к тому времени были обнаружены многочисленные буддийские памятники, в том числе и пещеры со стенными росписями и скульптурой. Понятно, что выявленные лишь снаружи пещеры Каратепе манили к себе исследователей.

И тогда в Термезе был создан краеведческий музей, его первый директор Г. В. Парфенов в 1934—1936 гг. собственноручно стал расчищать пещеры, обнаруженные А. С. Стрелковым. В 1936—1938 гг. изучение Каратепе продолжили сотрудники Термезской археологической комплексной экспедиции (ТАКЭ), руководителем которой был уже знакомый нам проф. М. Е. Массон. В этой экспедиции участво-

вало большое число научных работников из Узбекистана, Ленинграда, Москвы. Их исследованиями были охвачены памятники первобытно-общинного строя, древности и средневековья. Это была поистине комплексная экспедиция, ставшая хорошей школой для археологов Узбекистана. Участники экспедиции не оставили без внимания и Каратепе.

В 1937 г. группа, руководимая Е. Г. Пчелиной⁹, заложила по соседству разведочный раскоп, открыв доступ еще в две пещеры и начав раскапывать двор и небольшую наземную постройку, на стене которой были найдены остатки многокрасочной росписи с изображением ног и подола одежды стоящего в полный рост человека.

В результате работ 1934—1937 гг. предположение А. С. Стрелкова, что на Каратепе находились буддийские культовые постройки, было подтверждено. Внутрь трех пещер можно было уже проникнуть, что и позволило архитектору ТАКЭ Г. А. Пугаченковой (теперь известный исследователь Средней Азии, действительный член Академии наук Узбекской ССР) в 1938 г. произвести их обмеры и составить планы и разрезы. Находки, сделанные в ходе работ 1936—1937 гг., позволили также определить время существования буддийских памятников Каратепе — первые века н. э. К этому следует добавить, что участник ТАКЭ В. А. Шишкин (позднее член-корреспондент Академии наук Узбекской ССР), составив глазомерный план городища Старого Термеза, нанес на него и трехглавый холм Каратепе.

Итоги довоенных работ на Каратепе были вкратце подведены М. Е. Массоном в его обобщающих отчетах в Трудах ТАКЭ и Е. Г. Пчелиной в тезисах ее кандидатской диссертации «Древнебуддийский монастырь Каратепе. Термез»¹⁰. Так открытие буддийских памятников Черного холма из смелого предположения стало научной реальностью. И хотя работы 30-х годов на Каратепе велись все же от случая к случаю, в небольших размерах и в сложных усло-

виях, именно самоотверженный труд исследователей тех лет, ставших наряду со А. С. Стрелковым подлинными первооткрывателями Черного холма, ввел его в нашу науку. Правда, ни отчеты о работах здесь в 1934—1937 гг., ни диссертация Е. Г. Пчелиной так и не были опубликованы, поэтому сведения о Каратепе все еще оставались лишь самыми общими и отрывистыми. Эти сведения позволяли, однако, полагать, что дальнейшее изучение Каратепе может оказаться перспективным. С надеждой на это я и стал готовить новую экспедицию на Черный холм.

Прежде всего я познакомился с Е. Г. Пчелиной. В то время она уже была на пенсии, но несмотря на преклонный возраст тут же изъявила готовность поехать в Термез и на месте показать мне Каратепе и его раскопы. Она с восторгом отзывалась об этом, как оказалось, близком ей памятнике (основной областью археологической деятельности Е. Г. Пчелиной был Кавказ) и с радостью знакомила меня со своими материалами по Каратепе. От нее же стало известно, что находки из раскопок Черного холма в 1937 г. хранятся в фондах Государственного музея истории религии и атеизма в здании бывшего Казанского собора в Ленинграде. Но родные Е. Г. Пчелиной опасались, что поездка в Среднюю Азию может оказаться ей не под силу, и в Термез нам пришлось отправиться без нее. Экспедиция была создана: удалось убедить руководство Отдела Востока и дирекцию Эрмитажа в целесообразности продолжить исследование этого памятника.

В апреле 1961 г. наша небольшая экспедиция, состоявшая из пяти сотрудников Эрмитажа и студента-практиканта, вылетела из Ленинграда в Термез. Что ждало нас там, никто не знал. Ходили слухи, что пещеры на Каратепе полностью засыпаны во время якобы проводившихся там строительных работ. Кто-то сказал нам, что пещеры использованы под склады боеприпасов. Но самым неожиданным оказалось то, что в Термезе — ни в Сурхандарьинском областном краеведческом музее, ни в местном погра-

нотряде (а Черный холм, судя по его описаниям, должен был находиться в пограничной зоне) — нам не объяснили, где находится Каратепе. Своей автомашины у экспедиции тогда не было, и на легковом такси мы немало поколесили по границе, прежде чем нашли этот памятник. Оказалось, что его старое название, под которым он был известен в 20—30-х годах жителям близлежащих селений, в начале 60-х годов было уже забыто. А я, спрашивая о Каратепе, не упоминал о его пещерах. Но, в конце концов, Черный холм, теперь его знают как Пещерную сопку, мы все-таки нашли. Как и значилось на схеме В. А. Шишкина, Каратепе находился неподалеку от берега Амударьи, в северо-западном углу городища Старого Термеза.

Встреча с Каратепе ничуть не разочаровала нас. Правда, лазы в две из трех обнаруженных А. С. Стрелковым пещер действительно оказались почти полностью засыпанными, а в третью проникнуть можно было лишь по-пластунски. Зато раскоп Е. Г. Пчелиной сохранился довольно хорошо. Даже беглого взгляда было достаточно, чтобы понять, что раскопы прежних лет затронули лишь небольшие отдельные, к тому же разрозненные его участки. Подлинное изучение этого памятника было еще впереди. При осмотре Каратепе мы подобрали черепки от глиняной посуды, позволяющие определить, что они были изготовлены в первые века н. э. Черный холм, казалось, звал нас продолжить его раскопки. В Термезский музей, где наша экспедиция нашла себе первое пристанище, мы вернулись, полные радостных надежд.

Так состоялось мое первое знакомство с памятником, который овладел моими мыслями на все последующее двадцатипятилетие.

ДОЛГИЙ ПУТЬ К КАРАТЕПЕ

Моя встреча с Каратепе была не случайной. Этой встрече с Черным холмом (вернее — таким археологическим

памятником) я искал долго, и мой путь к ней начался по крайней мере за полтора десятилетия.

Родился я в Сибири, но детство прошло в столице Таджикистана — Душанбе. Восторженно полюбил я эту горную среднеазиатскую республику. А поскольку увлекался историей, то, поступив сразу после войны в Ленинградский государственный университет, мечтал стать исследователем прошлого среднеазиатских народов. Особенно меня влекла к себе древняя — домусульманская история Средней Азии. Узнав, что на историческом факультете ЛГУ есть отделение археологии, я стал его студентом. Мне повезло: в это время там работал проф. А. Н. Бернштам, молодой, но уже широко известный исследователь археологии Средней Азии¹¹. Один из последних учеников академика Н. Я. Марра, специалист по истории тюркских народов, автор многочисленных научных работ, он в течение ряда лет вел археологические изыскания в Казахстане и Киргизии, привлекая к полевым исследованиям и своих учеников — аспирантов и студентов (мои соученики, работавшие с А. Н. Бернштамом, стали впоследствии известны своими работами на памятниках не только Казахстана и Киргизии, но и Узбекистана и Горного Алтая). Однако в экспедицию А. Н. Бернштама я не поехал.

А. Н. Бернштам руководил всеми занятиями студентов нашего археологического отделения, избравшими Среднюю Азию областью своих интересов. Куратор он был отменный: помимо курсов и семинаров, обязательных для всех студентов истфака, помимо лекций и практических занятий по археологии СССР и Западной Европы, по методике археологических исследований и музейной практике, он организовал для нас ряд больших и малых курсов лекций и спецсеминаров, которые вели этнографы С. М. Абрамзон, Н. А. Кисляков и Е. М. Пещерева, антропологи В. В. Гинзбург и В. П. Якимов, историки искусства Востока М. М. Дьяконов и К. В. Тревер, иранист И. Б. Бентович. Прослушали мы также курс лекций по средневековой истории

Средней Азии профессора восточного факультета ЛГУ А. Ю. Якубовского, выдающегося ученого, востоковеда и историка, одного из крупнейших исследователей археологии Средней Азии довоенных и первых послевоенных лет¹². А. Ю. Якубовский по решению Всесоюзного археологического совещания, созванного еще до окончания Великой Отечественной войны, весной 1945 г. в Москве, был назначен руководителем Согдийско-Таджикской экспедиции, которая и положила начало археологическому изучению территории Таджикской ССР. Его-то я и попросил взять меня в эту экспедицию.

Мне посчастливилось участвовать в работах Согдийско-Таджикской (позднее она стала называться Таджикской) археологической экспедиции с самого начала ее деятельности. В 1946 г. в составе Верхнезарафшанского отряда, который возглавил начальник экспедиции А. Ю. Якубовский, я помогал ему, В. Л. Ворониной¹³ и О. И. Смирновой¹⁴ в обследовании археологических памятников бассейна верхнего Зарафшана, в частности, сопровождал своего учителя во время первого посещения им городища Древнего Пенджикента, которое А. Ю. Якубовский выбрал основным объектом раскопочных работ экспедиции. В 1947 г. я участвовал в первых раскопках этого ныне всемирно известного согдийского города. Для непосредственного руководства раскопками А. Ю. Якубовский пригласил в Пенджикент опытного археолога, подлинного «аса» ведения раскопок А. И. Тереножкина¹⁵, под наблюдением которого я и делал свои первые шаги в полевой археологии: вел раскопки жилой башни в цитадели древнего города. Затем по рекомендации А. И. Тереножкина мне были доверены раскопки погребальных сооружений—склепов пенджикентского «города мертвых»—некрополя (а перед началом очередного полевого сезона раскопок Пенджикента я еще успел, правда, недолго поработать на городище древнего Самарканда — Афрасиабе, где А. И. Тереножкин, возглавлявший Самаркандскую археологическую базу Академии

наук Узбекской ССР, вел тогда небольшие, но оказавшиеся весьма плодотворными раскопки).

На долгие годы Древний Пенджикент стал местом моей археологической деятельности. Помимо некрополя, материалы раскопок которого легли в основу моей дипломной работы, а потом и кандидатской диссертации, я руководил раскопками одного из жилых домов, а затем и квартала жилищ пенджикентской знати. На стенах их парадных залов и ведущих к ним коридоров были открыты замечательные росписи с изображением сцен боевых схваток и победных пиров, в том числе и знаменитое изображение арфистки и сцен, иллюстрирующих легендарное сказание о подвигах героя, который верхом на гнедом коне победил и фантастического змеэдракона и воинство демонов.

Раскопки в Пенджикенте я вел и студентом и научным сотрудником Эрмитажа, куда меня после окончания ЛГУ пригласил тогдашний директор академик И. А. Орбели. В Эрмитаже я работал в отделе Востока, в отделении Средней Азии, которое возглавлял А. Ю. Якубовский. Таким образом, он и здесь, как и в ЛГУ и в поле — в Пенджикенте, был моим научным руководителем. Только его кончина весной 1953 г. разлучила меня с учителем.

Как известно, широкомасштабные регулярные раскопки Древнего Пенджикента открыли яркий, почти совершенно неведомый ранее мир культуры и искусства Согды VII—VIII вв. н. э., времени арабского завоевания Средней Азии. Я рад, что в этом открытии есть частица и моего труда. Однако меня неодолимо влекла к себе более древняя и еще менее изученная эпоха истории Средней Азии.

Одновременно с участием в раскопках Древнего Пенджикента с середины 50-х годов я стал искать памятники более раннего времени. Так как тогда у меня уже был десятилетний опыт работ в Согде, поиски мои были направлены на памятники этой древней историко-культурной области, занимавшей земли бассейна Зарафшана и Кашкадарьи. Сначала мне удалось с помощью Самаркандского

музея организовать небольшую экспедицию на городище Кулдортепе, неподалеку от Ургута (юго-восточнее Самарканда). Затем я продолжил разведки и раскопки памятников в верховьях Зарафшана и Кашкадарьи. Мне грешно жаловаться на судьбу. Эти работы обогатили наши знания: на Кулдортепе под мощным слоем VII—VIII вв. удалось нащупать более раннюю постройку: остатки здания середины I тысячелетия н. э. были открыты и в Магианском ущелье, географическом пороге верхнего Зарафшана; там же, а потом и в верховьях Зарафшана — в Матче были раскопаны погребения последних веков до н. э. — первых веков н. э. Однако все эти ранние погребения оказались немногочисленными, а основные постройки и слои на обследованных поселениях относились к VI—VIII вв. н. э., то есть все к той же эпохе расцвета раннесредневекового Согда, которой я занимался в Пенджикенте. Поэтому, передав руководство археологическими работами на верхнем Зарафшане моему душанбинскому ученику Ю. Я. Якубову, я перенес свои поиски в южные районы Узбекистана.

Здесь на землях Сурхандарьинской области, с 1947 г. регулярно вел изыскания ташкентский археолог Л. И. Альбаум, который наряду с раннесредневековыми открыл и более ранние памятники I тыс. до н. э. — первых веков н. э. Он знал о моем стремлении к изучению древнего периода истории Средней Азии и, когда потребовалось срочно исследовать археологические памятники в зоне строительства «южно — узбекского моря» — Кумкурганского водохранилища на р. Сурхандарья, он рекомендовал Я. Г. Гулямову, директору Института истории Академии наук Узбекской ССР, пригласить меня принять участие в этих работах.

Вместе со мной в Кумкурган приехала группа моих товарищей по работам в Эрмитаже, в Пенджикенте, на Кулдортепе и на верхнем Зарафшане. Нам было доверено изучение одного из памятников — Яхшибайтепе. Хотя наша группа работала и жила отдельно от изучавших другие

памятники узбекистанских коллег, наша работа была частью общего срочного дела (водохранилище сооружалось ускоренными темпами, и археологические исследования здесь нужно было завершить за два года). Мы еще ближе познакомились тогда с Я. Г. Гулямовым, Л. И. Альбаумом, В. А. Нильсеном и другими ташкентскими учеными.

Постройки, раскопанные нашей группой на Яхшибайтепе, относились к раннесредневековой поре, и я поначалу был удивлен тем, что материалы из раскопок этого памятника, лежавшего вне пределов Согда, на территории иной историко-культурной области — Тохаристана, оказались сходными с согдийскими. Это сходство можно было объяснить тем, что в раннее средневековье обе эти историко-культурные области Среднеазиатского Междуречья переживали процесс их общего культурного сближения: если бы не разрушительное арабское завоевание, во многом прервавшее древние местные традиции, этот внутренний процесс культурной интеграции мог бы уже тогда привести к сложению общей среднеазиатской культуры. Участие в работах на Кумкурганском водохранилище не увенчалось открытием столь желанного для меня памятника древней поры. Но оно ввело меня в круг археологических памятников Южного Узбекистана, некоторые из которых я смог впервые увидеть, равно как и материалы из раскопок Л. И. Альбаума и других узбекистанских археологов. Это знакомство подтолкнуло меня к более внимательному разбору материалов из Южного Узбекистана, хранящихся в неиссякаемых фондах Отдела Востока Эрмитажа.

В частности, я вновь обратился к знаменитым рельефам из Айртама (20 км восточнее Термеза), открытым М. Е. Массоном в ходе работ начала 30-х годов, о которых я упоминал ранее. Айртамские рельефы были переданы в дар Эрмитажу правительством Узбекской ССР и стали одним из наиболее интересных экспонатов выставки, открытой в связи с III Международным конгрессом по иранскому искусству и археологии. Об открытии в Айртаме писалось

уже неоднократно, а сами рельефы (их найдено восемь) были и остаются лучшими образцами каменной скульптуры древней Средней Азии. Как установил М. Е. Массон, айртамские рельефы со скульптурными изображениями человеческих полуфигур на фоне аканфовой листвы украшали вход в буддийское святилище первых веков н. э., то есть поры, когда район Термеза, как и вся южная часть Среднеазиатского Междуречья, входил в состав одной из самых могущественных держав древности — Кушанской империи. Кажется, мне удалось внести в вопрос об айртамских рельефах новый штрих: установить, что они составляли не фриз, а капители двух входных пилонов, и определить, в каком порядке они соединялись между собой. Но главным для меня было то, что я, наконец, четко осознал, чем хотел заниматься. Именно Кушанская империя и кушанская эпоха давно влекли меня как археолога и историка культуры. А памятником, который повел меня к изучению этой эпохи, стал Каратепе в Старом Термезе.

Изучая литературу по археологии Средней Азии, я знал, что Черный холм, как и Айртам, был буддийским памятником кушанской поры, изучение которого только началось, но, увы, приостановилось в 1938 г. Тогда-то, в 1960 г., я и разыскал Е. Г. Пчелину, получил от нее благословение на продолжение раскопок Каратепе и, с согласия Я. Г. Гулямова (об этом мне по телефону сообщил Л. И. Альбаум), принялся готовить новую экспедицию в Термез. Решающий шаг в моей археологической судьбе был сделан.

КАРАТЕПЕ, КУШАНСКАЯ ИМПЕРИЯ И ДРУГИЕ ПРОБЛЕМЫ

Каратепе в Старом Термезе, как это было установлено еще исследованиями 1936—1937 гг., относится к первым векам н. э., ко времени расцвета Кушанской империи.

Начиная раскопки на Черном холме, я естественно должен был учесть все то, что было известно и об этой империи. Увы, наши сведения о ней оказались весьма скудными. Отечественные ученые этой древней державой почти

не занимались, так как кушанских надписей или иных ярких памятников до находок айртамских рельефов на территории нашей страны не было известно. Зарубежные же исследователи рассматривали историю Кушанской империи преимущественно как одну из страниц истории Индии, где уже в начале нашего столетия были открыты и надписи и памятники кушанской поры, включая многочисленные буддийские постройки и святилище в селении Мат с величественными каменными статуями кушанских владык. К тому же, в отличие от России, в нумизматических собраниях которой кушанские монеты были редки, в Западную Европу еще в XVIII—XIX вв. из Индии такие монеты поступали в большом количестве. И если до открытия айртамских рельефов в Средней Азии не было найдено произведений кушанского искусства, то в частных собраниях и музеях Западной Европы, а позднее и США скопилось множество великолепных образцов знаменитых скульптур, которые происходили, как это удалось установить, из древнеиндийской области Гандхары (теперь это север Пакистана) и близлежащих районов и были, в основном, изготовлены именно в кушанское время.

Однако Кушанская держава была отнюдь не индийским государством, хотя богатые и многолюдные долины североиндийских рек Инда и Ганга действительно входили в ее состав и играли важную роль в ее политической, хозяйственной и культурной жизни. Родиной и основным ядром Кушанской империи была историко-культурная область, известная в древности как Бактрия, а в средние века как Тохаристан. Эта область, располагавшаяся между Гиссарским хребтом и его отрогами на севере и Гиндукушем на юге, на землях современных Северного Афганистана, южных районов Узбекской ССР и Таджикской ССР и крайнего юго-востока Туркменистана, занимали весьма видное место в истории Средней Азии.

Бактрия была известна уже в VI—V вв. до н. э., когда она была завоевана древнеперсидскими царями — Ахеме-

нидами и стала опорой их власти в Средней Азии и на востоке древнего Ирана. Войдя в состав Ахеменидской державы, бактрийцы принимали, в частности, участие в греко-персидских войнах, а в конце IV в. до н. э., во время похода Александра Македонского на восток, Бактрия была занята его армиями. Интересно отметить, что, находясь в Бактрии, Александр пошел на сближение с ее верхушкой и женился на дочери бактрийского вельможи Роксане. Придавая большое значение Бактрии, Александр способствовал расселению на ее землях македонцев и греков, что сыграло свою роль в сложении здесь, в середине III в. до н. э., через 75 лет после смерти прославленного завоевателя, своеобразного Греко-Бактрийского царства. Это царство не только просуществовало более 120 лет, но и распространило в конце III—начале II вв. до н. э. свою власть на ряд областей Северной Индии и было в течение жизни трех поколений форпостом эллинизма в сердце Азии. На руинах этого «царства греков Бактрии и Индии» и возникла в начале нашего летосчисления Кушанская империя. А было это, в самых общих чертах, так.

«Греки Бактрии и Индии» противопоставляли себя местному населению и, хотя бактрийская верхушка переняла греческие обычаи и была в значительной мере эллинизирована, основная масса жителей Средней Азии ждала только случая, чтобы сбросить власть чужеземцев. И когда около 130—120 гг. до н. э. сложилась для этого благоприятная обстановка, отряды кочевников обрушились на Бактрию (немногим позднее кочевые завоеватели подчинили себе и греческие княжества на севере Индии).

Первоначально кочевые вожди в Бактрии не создали единого государства, а поделили ее земли на отдельные независимые или полузависимые владения. И лишь через «сто с небольшим лет спустя», как сообщают древнекитайские летописи, владетель одного из таких бактрийских княжеств — Кушанин — подчинил себе другие владения, завоевал загиндукушские области и вторгся в Индию. Имя

этого основателя Кушанской империи удалось определить по индийским надписям и по греческим легендам¹⁶ на его монетах как Кудзула Кадфиз. Его сыном и преемником был Вима Кадфиз (иначе Кадфиз II). Наиболее известен третий кушанский император — Канишка, при котором держава находилась, по-видимому, в зените мощи и славы. Согласно буддийской традиции он был еще и покровителем буддизма: способствовал распространению древнеиндийского религиозного учения в Центральную Азию, по его



115

Монета Канишки

приказу в районе современного города Пешавар (в Пакистане) был основан крупный буддийский монастырь и возведена большая буддийская мемориальная постройка — ступа¹⁷.

Кушанская империя при Канишке охватывала, вероятно, значительную часть Северной Индии, юг Афганистана, Бактрию и, возможно, другие земли Среднеазиатского Междуречья и Восточного Туркестана. На западе ее рубе-

жи соприкасались с границей Парфии, могучего соперника римлян в борьбе за гегемонию на Ближнем Востоке. На востоке империя граничила с ханьским Китаем.

Расцвет Кушанской империи продолжался и при сыне Канишки — Хувишке. Но при императоре Васудеве наступила пора кризиса: из-под власти кушан освободились, вероятно, Восточный Туркестан и их окраинные владения в Средней Азии. Кушаны стали терять свои позиции в долине Ганга и, наконец, скорее всего в конце III в. н. э. в их руках остались лишь Бактрия, юг Афганистана, Гандхара и близлежащие к ним районы. Вслед за этим последовал удар с запада — пришедшие к власти в Иране на смену парфянам цари из рода Сасанидов, разгромив кушанские армии, заняли Бактрию и образовали так называемое кушано-сасанидское наместничество, во главе которого стояли представители царской Сасанидской династии. Власть кушано-сасанидских правителей — «царей кушан», «великих царей кушан» и даже «царя царей кушан», как именовались они на монетах, была, вероятно, недолгой. Но историю Кушанского государства после захвата Бактрии сасанидскими отрядами можно, по-видимому, считать законченной. В самом конце IV—VI вв. Тохаристаном, как стали называть древнюю Бактрию¹⁸, последовательно владели новые степные завоеватели — племена хионитов, эфталиты и, наконец, древние тюрки, а в середине VII в. с запада надвинулась новая угроза — началось завоевание Средней Азии, Афганистана и части Индостана арабами. В многострадальной истории Бактрии — Тохаристана и всей Средней Азии наступала новая эпоха — мусульманское средневековье.

Но вернемся к Кушанской империи. Ее значение для истории всего древнего мира в первые века н. э. теперь общепризнано. Встав в один ряд с Парфией, Римом и империей Хань, Кушанская держава составила вместе с ними квартет могущественнейших государств той эпохи. Их владения протянулись от Британских островов до берегов Ти-

хого океана, охватив почти все наиболее передовые в культурном отношении страны и области Старого Света.

Период существования четырех держав древности — имперский период древней истории, как удачно назвал его видный советский исследователь Средней Азии член-корреспондент Академии наук СССР С. П. Толстов, был временем небывало широких политических, торговых и культурных связей. От столицы ханьского Китая через земли Кушанской и Парфянской держав к римским провинциям Восточного Средиземноморья протянулся тогда Великий шелковый путь, первая в истории человечества регулярная трансконтинентальная дорога, по которой торговые караваны везли экзотические товары и предметы роскоши с Востока на Запад и с Запада на Восток. Из завоеванного первым римским императором Октавианом Августом Египта через Красное море и Индийский океан к морским воротам Кушанской империи — в порты Западной Индии и обратно отважные мореплаватели почти за полторы тысячи лет до Васко да Гамы везли купцов, путешественников, а то и посольства. По степным дорогам Казахстана и юга России пролегли также дороги, соединявшие Среднюю Азию с античными городами Северного Причерноморья. В обмене товарами, культурными достижениями и идеями тогдашнего мира Кушанская империя принимала самое активное участие, свидетельством чего могут служить находки римских монет в Индии, Афганистане и Средней Азии, а кушанских — в Эфиопии, Средиземноморье, Западном Приуралье, на Украине. О широких связях Кушанской империи также сообщают римские авторы, по словам которых, в египетской Александрии была колония индийских, скифских и бактрийских купцов, а римские купцы и путешественники проникали в глубь Азии и в далекий Китай. Ярким свидетельством широкого обмена ремесленной продукцией являются находки во дворце кушанских царей в Беграме (севернее современного Кабула) вместе с художественными изделиями из резной индийской кости группы

античных медальонов и стеклянных сосудов с цветной сюжетной росписью, привезенных из римской Сирии или Египта.

Общепризнана теперь и важная роль Кушанской империи в развитии буддизма и буддийского искусства. Так, в раннекушанское время, скорее всего в недрах уже упоминаемого искусства Гандхары, впервые получили распространение изображения основателя учения Будды в образе человека (ранее, в течение почти пяти столетий, его присутствие в той или иной сцене передавалось лишь символами — лотосом, конем, «колесом Закона», ступой и т. п.). К кушанской эпохе буддийская традиция относит и создание ряда буддийских религиозных трактатов, а также распространение буддизма в Восточном Туркестане и на Дальнем Востоке.

Но если значение Кушанской империи в политической, хозяйственной и культурной жизни древнего мира теперь вряд ли у кого может вызвать сомнения, то история этого государства во многом еще остается гипотетичной. Даже наиболее яркая внешняя сторона его политической истории — смена царей и их завоеваний, которую я приводил выше, известна нам в самых общих чертах. Мы все еще не знаем точных дат правления кушанских императоров, равно как и того, сколько их было (по мнению ряда исследователей, имена Канишка, Хувишка и Васудева носили, возможно, по два, а то и по три различных государя). Все еще идут споры о рубежах Кушанской империи, в частности в Средней Азии: одни исследователи (в том числе С. П. Толстов и я) полагали, что в той или иной мере кушанам, помимо Бактрии, были подвластны Хорезм и Согд, в то время как другие включали в состав Кушанской империи также и Ферганскую долину, а третьи (например, индийский ученый Д. Сиркар) ограничивали ее пределы на севере течением Амударьи.

Отсутствие местных летописей и исторических сочинений кушанской или близкой к ней поры, бурные события

IV—VII вв., новые племена и народности—все это привело к тому, что о некогда великой державе на ее родине не сохранилось ни повестей, ни легенд, ни воспоминаний.

Ко времени организации нашей экспедиции на Каратепе в северной (то есть правобережной, расположенной на территории советской Средней Азии) Бактрии исследовались лишь отдельные археологические памятники кушанской поры, причем ни один из них не был раскопан более или менее полно. Таким образом, предстоящие нам исследования Каратепе позволяли надеяться на «прорыв» той завесы неведения, которая скрывала от нас забытую среднеазиатско-индийскую империю. А поскольку Каратепе (и Старый Термез) располагался на землях древней Бактрии, можно было ожидать, что его раскопки позволят судить об истории, культуре и искусстве не только Кушанской империи, но (и в первую очередь) родины империи — кушанской Бактрии, о которой мы знали ничуть не больше, чем об империи в целом. И, наконец, исследование Каратепе обещало конкретизировать наши представления о буддизме в Средней Азии, о том, как осуществлялось распространение этой религии к северу от Гиндукуша, о древних среднеазиатско-индийских связях.

РАСКОПКИ ЧЕРНОГО ХОЛМА

Как я уже писал, экспедиция на Каратепе была организована весной 1961 г. Отделом Востока Эрмитажа по договоренности с Институтом истории Академии наук Узбекской ССР. Уже на следующий год в раскопках Черного холма участвовал и Государственный музей искусства народов Востока (ГМИНВ), как называется теперь бывший Музей Восточных культур, а несколькими годами позднее также третье учреждение Министерства культуры СССР— Всесоюзная центральная научно-исследовательская лаборатория по консервации и реставрации музейных художественных ценностей, преобразованная в 1979 г. во Всесоюз-

ный научно-исследовательский институт реставрации. Кроме них, в разные годы в работах на Каратепе принимали участие и другие организации, в том числе Государственный музей истории религии и атеизма, Институт востоковедения Академии наук СССР и Институт археологии, выделенный из Института истории Академии наук УзССР. Свой двадцать пятый полевой сезон наша экспедиция начинает как совместная экспедиция Эрмитажа, ГМИНВ, ВНИИР и Самаркандского историко-архитектурного музея-заповедника.

Раскопки Черного холма ведутся ежегодно в течение одного-полутора месяцев, иногда немногим больше. После того, как участники полевых работ на Каратепе возвращаются в свои учреждения, продолжается обработка найденных там материалов. В раскопках Черного холма обычно участвуют до 10 сотрудников. Круг же исследователей всего, что там открыто и найдено, более широк. Это археологи и архитекторы, непосредственно участвующие в полевых работах. Это искусствоведы, реставраторы, специалисты различных естественных наук, «колдующие» над стенными росписями, монументальной скульптурой, керамикой и другими находками как в поле, так и в лабораториях и реставрационных мастерских. Это, наконец, лингвисты—языковеды, изучающие открытые на Каратепе разноязычные надписи — одни из них в поле, в музейных собраниях и реставрационных мастерских, другие (в основном, зарубежные) — по фотографиям и научным публикациям. В целом вокруг нашей экспедиции сложился большой интернациональный коллектив ученых разных специальностей, который и обеспечивает комплексное и разностороннее изучение каратепинских материалов.

За четверть века увидели свет пять специальных сборников Материалов совместной экспедиции и более ста пятидесяти посвященных Каратепе научных статей, изданных в СССР, Индии, Венгрии, ФРГ, Италии, США и других странах. В конце 1981 г., когда нашей экспедиции ис-

полнилось двадцать лет, в залах ГМИИВ открылась выставка «Древности Каратепе», к которой была приурочена Всесоюзная научная конференция. В 1985 г. на экраны страны вышел фильм «Таинственный Каратепе», созданный на Узбекской студии документальных и научно-популярных фильмов кинорежиссером М. Арабовым. О Черном холме из года в год пишут газеты и журналы.

В Термезе на Каратепе по-прежнему ведутся систематические раскопочные работы. Специфика их заключается в том, что помимо наземных здесь приходится раскрывать и пещерные помещения. Но если наземные постройки раскапывали и раскапывают в Средней Азии практически все экспедиции, то опыта исследования засыпанных пещер до работ на Каратепе у среднеазиатских археологов не было.

Входы в пещеры Черного холма были засыпаны песком и обвалами еще в древности. Однако в средневековье в сводчатых потолках некоторых пещерных коридоров образовались (или были пробиты) лазы, через которые тогда внутрь пещер проникали мусульманские отшельники и разные случайные посетители. Через такие лазы, после их расчистки, и попадали пионеры археологического изучения Черного холма, а позднее и мы в первые годы работы нашей экспедиции. Внутри, во входной их части, пещеры были засыпаны до самого потолка, но в глубине, где высота холма была выше, слой надувного песка и обвалов породы резко шел вниз, и не только потолок, но даже стены почти до самого основания остались незасыпанными. Именно там, в глубине пещер, мы первоначально и начинали вести раскопки.

Работали мы при свете фонарей «летучая мышь». Света не хватало. Но главным, что досаждало и мешало работе, была пыль. Надуваемая сюда ветрами через провалы в потолке в течение многих столетий, состоящая из слежавшихся мельчайших песчинок, эта пыль при каждом взмахе кетменя или лопаты немедленно вздымалась вверх и повисала в воздухе, забивая глаза, рот и нос. Эта обволакиваю-

щая все вокруг песчаная пыль, духота и слабый свет делали невозможными не только длительные раскопочные работы, но даже простое продолжительное пребывание в пещере, и работающих там участников экспедиции приходилось менять через каждые 15—20 минут. Но и те, кто спускались им на смену в глубь пещеры, тоже вынуждены были иметь дело с еще не осевшей пылью, духотой и слабым освещением. Раскопки пещер превращались в невыносимую муку, по сравнению с которой работа в наземных дворах и постройках, прилежавших к пещерам, часто при температуре свыше 35, а то и 40 градусов жары казалась простой и легкой.

Позднее мы, однако, приспособились и к расчистке пещер. Проникнув через провал в потолке в пещерное помещение, мы пытались пробиться к входу в пещеру, а обнаружив его, вели раскопки снаружи, из двора, в который открывались такие входы. В пещеру мы, таким образом, входим теперь через дверной проем и лишь после этого расчищаем ее до пола.

Раскопочные работы ведутся вручную — кетменем и лопатой, вблизи же стен и пола ножом, тишой (небольшой ручной мотыжкой), щеткой, кистью, а то и скальпелем, так что практически каждый сантиметр поверхности стены и пола проходит перед глазами раскопщика, впрочем, так раскапывают наземные помещения все археологи Средней Азии. Грунт из завалов и заполнения пещер выносится за пределы раскопа на носилках. Понятно, что расчистка помещений ведется весьма медленно. Однако ничего не поделаешь: механизация раскопок может привести к разрушению стен и пола, перемешиванию слоев, гибели находок. Поэтому мы вынуждены использовать технику лишь при переброске уже раскопанного грунта: транспортерная лента помогает отбрасывать такой грунт на край раскопа, а бульдозер или скрепер, когда их удастся достать, отодвигают горы отвалов подальше от раскапываемых участков.

Вопреки романтическим представлениям об археологи-

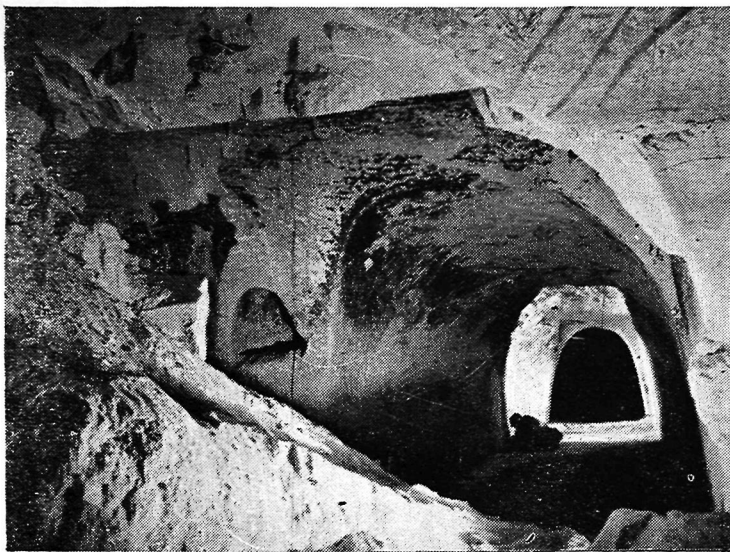
ческих работах, яркие открытия бывают у нас достаточно редко: изо дня в день обычно тянется утомительный и однообразный процесс углубления или расширения раскопа и, как кажется, бесконечное удаление из него грунта. Но зато как радостно после долгого ожидания найти интересный черепок, не говоря уже о целом сосуде и терракоте,



Двор одного из храмов

или зачистить часть стеной росписи, надписи или фрагмент статуи! Каждый сезон неизменно дополняет чем-то наши представления о Черном холме и связанных с ним историко-культурных проблемах. Движение вперед при систематических раскопках, таким образом, идет постоянно, хотя сенсационные находки бывают далеко не каждый день.

Раскопками Каратепе затронута пока только одна — южная вершина этого трехглавого холма, где раскрываются шесть отдельных буддийских комплексов. Однако уже сейчас ясно, что таких комплексов на Черном холме были десятки. Каждый комплекс состоял из пещерных и наземных помещений — храмов, святилищ, дворов, одиночных

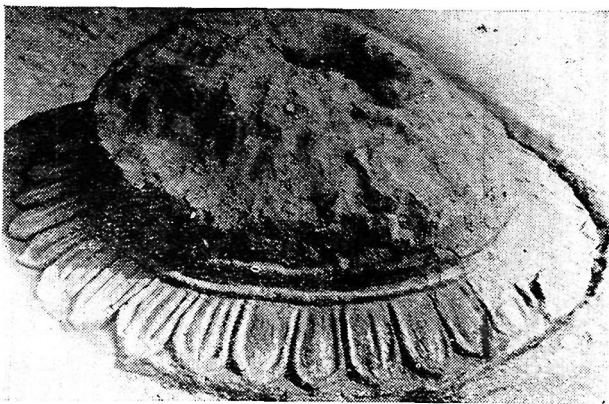


Один из коридоров пещерного храма

келий монахов-служителей и т. п. Помещения размещались иногда в два яруса, одно над другим, или на склоне холма, на разных уровнях, и соединялись между собой лестничными переходами.

В ряде случаев во дворах высились ступы, увенчанные шестом или мачтой с каменными раскрашенными в красный и синий цвет и позолоченными зонтиками, украшен-

ные еще полотнищами из разноцветной, вероятно, материи, лентами и бубенчиками или колокольчиками. Шест с чашевидными, по величине уменьшающимися снизу вверх зонтиками символизировал «священное» дерево бодхи, под сенью которого на Будду, согласно легендам, снизошло просветление (слово «Будда» дословно как раз и означает «просветленный»), после чего он и смог сформировать свое учение — «путь спасения» людей от мук старости, болезней, неисполнимых желаний. Ступы на Каратепе были сооруже-



Основание ступы

ны из сырцового кирпича и глины. Некоторые из них имели еще каменную облицовку, включавшую множество рельефных изображений Будды и буддийских персонажей, людей, реальных и фантастических животных (обломки таких раскрашенных, а то и позолоченных рельефов мы находили в разных местах раскопов). Рядом с одной из ступ стояли еще две колонны (от них, к сожалению, сохранились только каменные базы).

Дворы, размещавшиеся рядом с пещерами на склоне холма, по периметру часто были окружены портиками с

колоннами, поддерживавшими деревянный навес — крышу; такие портики (айваны) и по сей день широко применяются в среднеазиатской архитектуре. Айваны дворов, пещерные храмы и кельи обычно украшали стенные росписи — орнаментальные или сюжетные. В храмах и святилищах, а также в нишах айванов находились буддийские статуи и скульптуры, которые тоже раскрашивались и частично покрывались позолотой.

Даже сейчас, когда раскопана лишь часть Черного холма, а большинство пещер и построек засыпаны, разрушены и оплыли, с автодороги, ведущей в современный Термез из Ташкента и Самарканда, хорошо видна громада холма и расчищенные входы в пещеры. В древности же Каратепе, безусловно, представал перед жителями Термиты (так назывался в кушанскую пору этот крупный бактрийский город), приезжими купцами и паломниками, идущими из поселений Центральной Азии и Дальнего Востока через Среднюю Азию на родину буддизма—в Индию, как яркое и красочное скопление буддийских святынь.

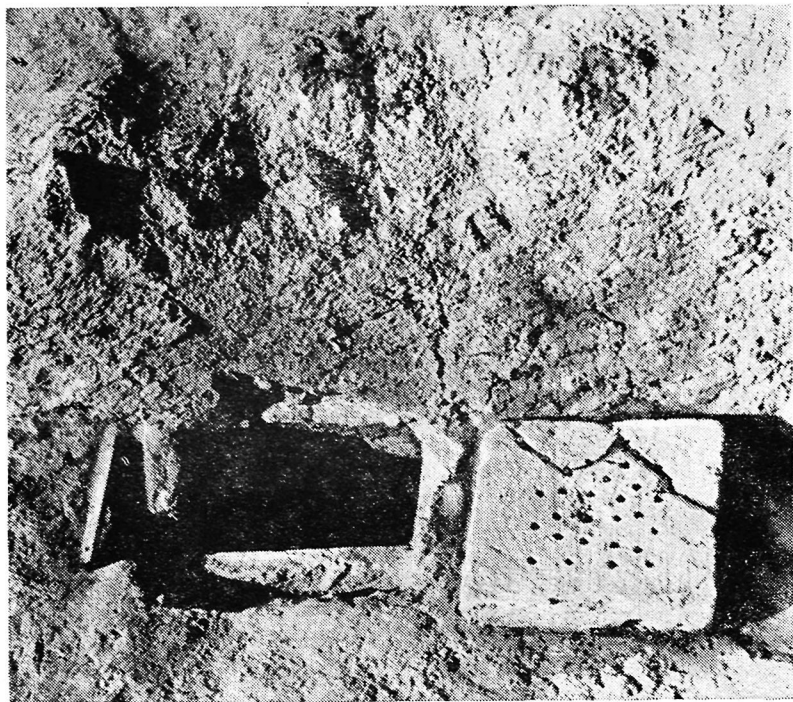
Что же представлял собой в то время Каратепе? А. С. Стрелков, как мы знаем, предполагал, что здесь находились буддийские пещерные храмы, исследователи 1936—1938 гг. считали, что Каратепе представлял собой пещерный буддийский монастырь и, начиная работы на Черном холме, я также обозначал его этим термином. Но уже вскоре мы стали сомневаться, монастырь ли это. Действительно, мы открывали один за другим пещерные и наземные храмы и святилища. Рядом с ними мы всегда находили одиночную келью монаха, очевидно, обслуживавшего и охранявшего близлежащий храм или святилище. Эти монахи-служители могли, конечно, заниматься и буддийской философией, переписывать (и переводить) буддийские тексты и составлять комментарии к ним. По вечерам или, наоборот, в знойный полдень такой монах-служитель мог обсуждать с монахом-служителем другого каратепинского храма не только городские новости, но и религиозные вопросы.

Но все это мало похоже на жизнь буддийского монастыря с многочисленными монахами, населявшими десятки, а то и сотни келий в монастырских общежитиях, с помещениями для молитв, богословских бесед и диспутов, с библиотеками, трапезными и бассейнами для омовений.

Однако в начале 70-х гг. нам удалось над одним из пещерных храмов раскопать небольшую, в шесть или семь комнат, постройку, в которой жил, вероятно, буддийский монах более высокого ранга. В вестибюле этой постройки были найдены вкопанный под пол крупный керамический сосуд — хум и рядом — своеобразный умывальник — также скрытый под полом небольшой ящичек, составленный из жженных кирпичных плиток с ганчевой (гипсовой) обмазкой, а сверху, на уровне пола, закрытый еще одной такой же жженой плиткой, но со множеством сквозных отверстий. Вероятно, над этим «умывальником» можно было ополоснуть лицо и руки или совершить ритуальное омовение водой из хума (интересно, что для предохранения лежавшего ниже пещерного храма «умывальник» был снабжен системой керамических труб — кубуров, выводящих воду из резервуара-ящичка в сторону, на склон холма). В этой постройке была раскопана и довольно большая комната с возвышением — суфой, сидя на которой проживавший здесь монах мог учить уму-разуму своих буддийских собратьев, сидящих на цыновках на полу этого учебного «класса». Но эта отдельно стоящая небольшая постройка предназначалась лишь для небольшой группы монахов, скорее всего, связанных только с одним-двумя, от силы, с несколькими буддийскими комплексами Каратепе...

В свете того, что мы знаем теперь о Черном холме, я сейчас предпочитаю говорить о нем не как о монастыре, а буддийском культовом центре, скоплении буддийских святых — храмов и святилищ. Тем, кто бывал в древнерусских городах — в Суздале или Пскове, наверняка за-

помнились тамошние кремли и крупные внутригородские монастыри с множеством церквей и храмов. Помнят они, вероятно, и открывавшийся с этих кремлей, монастырей и

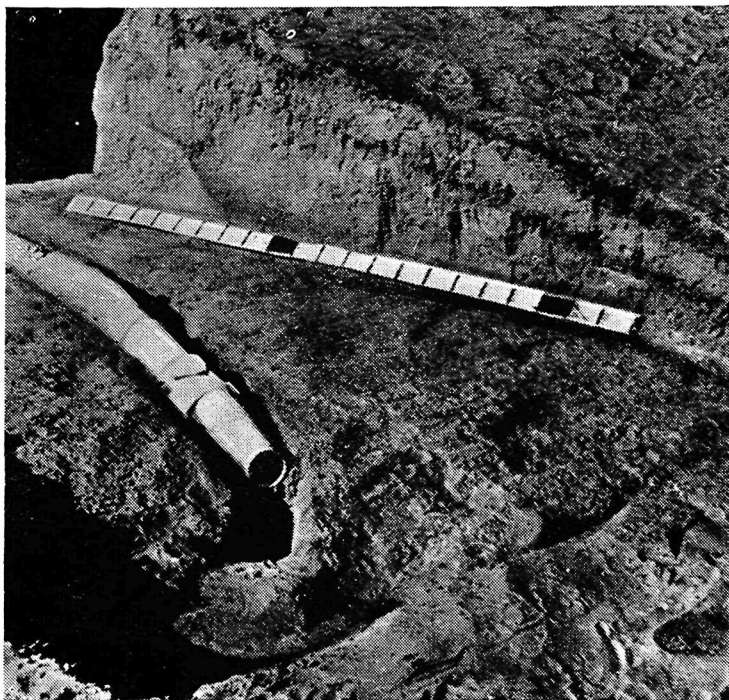


Умывальник

крепостных укреплений чудесный вид на окрестности, где неподалеку от города располагались небольшие живописные монастыри. Нечто сходное можно было увидеть многими веками раньше в Термезе, глядя с Черного холма на

кушанский город Гармиту, лежавший в излучине широкой здесь Амударьи, и его окрестности.

Древний город был крупным поселением, внешняя ограда которого охватывала площадь примерно в 350 га



Керамические трубы-кубуры

(то есть больше половины всей территории Старого Термеза). Помимо цитадели, которая высится над рекой к востоку от Каратепе (жизнь на ней началась еще в греко-бактрийское время, в III—II вв. до н. э.), и холма Чин-

гистепе, лежащего между нею и Каратепе, в кушанское время были, вероятно, застроены участки к востоку и северо-западу от цитадели, а также прибрежная полоса между цитаделью и Чингистепе. На остальной же площади современного городища тогда, скорее всего, располагались отдельные дома с приусадебными садами, полями и огородами.

А за оградой города, вблизи от него, охватывая Тармиту дугой, размещались отдельно стоящие буддийские комплексы. К северу от Черного холма, примерно в километре от него, хорошо виден небольшой аккуратный загородный монастырь, построенный по четкому единому плану, подобно многим монастырям Индии, Пакистана, Афганистана, и состоявший из трех частей — культовой, собственно монастырской (где находились кельи монахов и общественные помещения) и хозяйственной. Этот великолепный памятник был раскопан в 1968—1978 гг. Л. И. Альбаумом и его помощником В. А. Козловским, долгие годы после войны работавшим заместителем директора Термезского музея; этот монастырь известен в науке как Фаязтепе.

Еще дальше на север, возле автодороги Термез — Ташкент, находился еще один буддийский комплекс, исследованный также Л. И. Альбаумом и В. А. Козловским. Возможно, это тоже был загородный монастырь. Но более определенно о характере этой буддийской, судя по сделанным там находкам, постройке можно только гадать: от нее, увы, до нас дошло лишь одно подвальное помещение. А на северо-востоке, там, где вдали слабо различимы высотные дома современного Термеза, среди хлопковых полей высится третий известный сейчас загородный буддийский памятник — огромная «башня Зурмала». Известное еще с 1926—1928 гг., это сооружение в 70-е годы было исследовано Г. А. Пугаченковой и З. А. Хакимовым, установившими, что перед нами остатки крупной буддийской ступы кушанской эпохи.

Следует отметить, что подобные «обрамления» из загородных буддийских построек, кроме Тармиты, имела также столица Бактерии — Балх (теперь городище на севере Афганистана), равно как и другие известные сейчас науке города Кушанской империи. И, возможно, раскопки этих (и других) кушанских городов откроют еще перед нами и их внутригородские культовые центры, сходные с тем, который находился на Черном холме.

НАДПИСИ, СКУЛЬПТУРА, РОСПИСИ

Уже в первый полевой сезон раскопок Черного холма, весной 1961 г., нам посчастливилось найти черепки с индийскими надписями. Следующий полевой сезон, весной 1962 г., одарил нас новыми индийскими и так называемыми бактрийскими надписями. Это была сенсация, приковавшая к Каратепе внимание многих исследователей. Еще бы! Ведь от Кушанской империи, как уже говорилось, до нас не дошло ни летописей, ни иных повествовательных источников. Лаконичные легенды кушанских монет, небольшое число кратких индийских текстов на буддийских статуях, реликвариях и других предметах буддийского культа да еще всего около пяти десятков черепков с индийскими дарственными надписями, разбросанных по разным музеям Индии, Пакистана и других стран,— вот все, что было известно ученым до самого недавнего времени о письменности Кушанской державы.

И вот Черный холм уже на первом этапе его регулярных раскопок подарил науке выше 50(!) фрагментов керамических сосудов с выполненными черной краской индийскими и бактрийскими надписями. Вспомним, что до этого в Средней Азии были известны всего лишь часть одной индийской (в Старом Термезе, на куске известняка) и одна бактрийская (в Душанбе, на венчике большого керамического сосуда-хума) надписи, каждая из которых насчитывала всего четыре-пять знаков. Было от чего заволноваться

и нам, археологам, и востоковедам-лингвистам всего мира. Как только сведения о находках на Каратепе дошли до Индии, я получил письмо от профессора Рагху Виры, президента Международной академии индийской культуры, с предложением прислать ему для публикации статью о Черном холме и его исследовании. Находки надписей продолжались на Каратепе почти каждый полевой сезон, и по количеству и разнообразию эпиграфическая коллекция Черного холма сейчас в Средней Азии не имеет себе равных.

Надписи Каратепе четко делятся на две группы. К первой относятся тексты, написанные на керамических сосудах в период функционирования буддийских комплексов Черного холма. Почти все такие надписи дошли до нас во фрагментах, число которых давно уже перевалило за сто. При этом черепки от одного и того же сосуда иногда находились в разных местах буддийского комплекса, а то и за его пределами. И находили эти черепки мы иногда с интервалом в несколько полевых сезонов. Таким образом, подборка фрагментов-надписей, составляющихся друг с другом, нередко продолжалась годами. Но интерес к ним был столь велик, что попытки их дешифровать начались уже в первые годы работы экспедиции. Уже тогда нашим востоковедам — специалисту по культуре, искусству и языкам Индии, старшему научному сотруднику отдела Востока Эрмитажа Т. В. Греку и одному из крупнейших иранистов мира, старшему научному сотруднику Ленинградского отделения Института востоковедения (ЛОИВ) АН СССР В. А. Лившицу удалось не только определить язык и письмо этих надписей, но в ряде случаев и их содержание. Ценные замечания и уточнения чтений надписей из Каратепе сделали и зарубежные коллеги — знаменитый (ныне покойный) иранист профессор В. Хеннинг из США, венгерский лингвист, академик Я. Харматта, языковед из ФРГ профессор Х. Хумбах. А в конце 70-х годов в эту «международную команду» дешифровщиков и интерпрета-

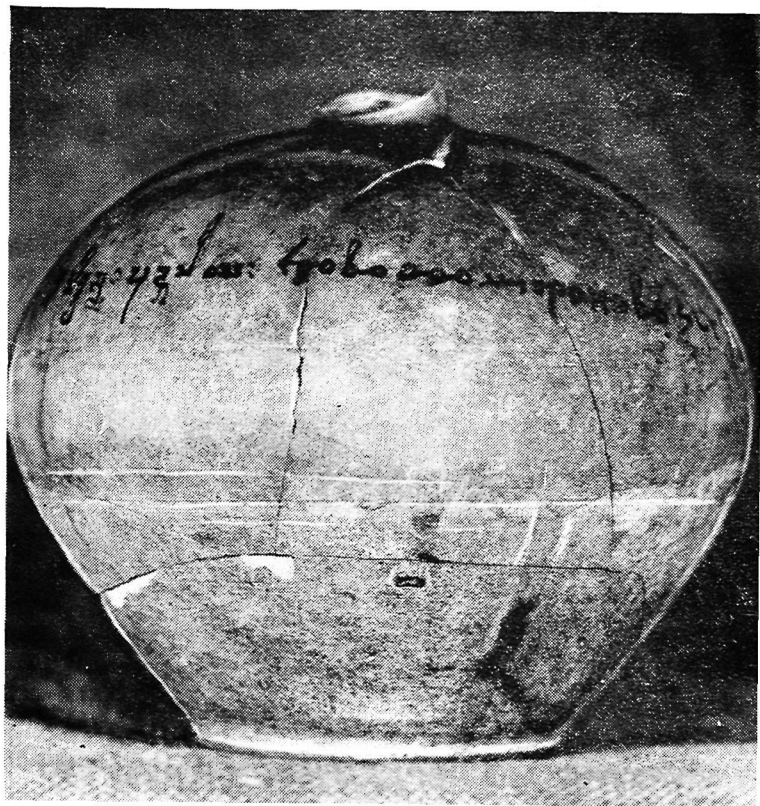
торов каратепинских надписей активно включилась московский исследователь языка, литературы, искусства и культуры древней Индии, старший научный сотрудник Института востоковедения АН СССР В. В. Вертоградова (в этот перечень я включил лишь ведущих ученых, изучавших надписи на керамике из Черного холма и опубликовавших итоги своих работ в сборниках Материалов нашей экспедиции); помимо них о каратепинских надписях писали также М. И. Воробьева-Десятовская из ЛОИВ АН СССР, индийские ученые Б. Н. Мукерджи и Насим Бхатия, голландский индолог В. Хинюбер и др. Надписи на керамических сосудах из Черного холма оказались различными по языку, письменности и по характеру. Больше всего текстов было написано древне-индийскими алфавитами кхарошти и брахми: в составленной В. В. Вертоградской в 1983 г. сводке надписей из Каратепе приведено почти 70 таких находок. За ними следуют надписи «кушанским письмом», созданным, вероятно, во время правления Канишки (или даже незадолго до его воцарения). В основу этого своеобразного письма были положены греческие буквы, поэтому надписи кушанским письмом близки нашему алфавиту. Подобно великим славянским просветителям Кириллу и Мефодию, создавшим на базе греческой письменности свою азбуку для записи негреческой — славянской речи, неизвестные кушанские ученые-просветители несколькими веками раньше приспособили греческие буквы для фиксации восточно-иранского (бактрийского, или тохарского языка) местного населения кушанской Бактрии, или Тохаристана. Памятниками этой письменности, если не считать монетных легенд и единичных кратких надписей на геммах-печатах и нескольких фрагментах глиняных сосудов, до середины 50-х годов наука вообще не располагала. И только открытие в 1957 г. французскими археологами во главе с профессором Д. Шлюмберже большой надписи в династийном культовом центре в Сурх Котале (север Афганистана) дало возможность приступить к изучению кушанской письмен-

ности и бактрийского языка: ученые смогли дешифровать Сурхкотальскую надпись, повествующую о ремонте стоявшего на вершине горы «храма Канишки Победителя». Надписи из Каратепе способствовали дальнейшему прогрессу исследований этой забытой письменности и коренной кушанской речи.

Отдельную небольшую группу находок из раскопок Черного холма составили еще не прочитанные надписи на неизвестном языке письмом арамейского происхождения, родственном индийскому кхарошти, но отличающимся от него. Среди надписей на керамике из Каратепе оказались и двуязычные — брахми и кушанским письмом. А в полевой сезон 1984 г. на Черном холме было найдено тулово кувшина с надписями не только брахми и кушанским письмом, но также кхарошти и кушанской письменности.

О чем же поведали эти надписи? Одни из них содержали буддийские религиозные изречения, своеобразную пропаганду буддийских идей и представлений. Другие носили дарственный характер и, кроме традиционной формулы «дар буддийской общине (сангха) четырех стран света», сообщали имя, а то и звание дарителя. Третьи указывали, что данный сосуд принадлежит тому или иному буддийскому монаху (бхикшу). Из одной из них стало известно, что на Черном холме находился буддийский монастырь (вихара), называвшийся «царским» или «государевым» — Кхаде вакавихара («кхадев» — скорее всего передача бактрийского царского титула «хвадев»); возможно, так обозначался один из буддийских комплексов Черного холма (на то, что другие каратепинские комплексы носили, вероятно, иные названия, указывает находка надписи с упоминанием «Окавихары»). Из надписей на керамике стало известно также, что буддийский культовый центр на Каратепе (или часть его) принадлежал к буддийской школе Махасангхика, одной из ведущих в кушанскую эпоху (буддизм в то время, как и позднее, насчитывал множество школ и направлений).

Из найденных на Каратепе надписей мы узнали и об одном из ученых монахов, игравшем, вероятно, важную



Керамический сосуд с надписями

роль в жизни располагавшихся здесь буддийских святынь. Именно он, по-видимому, жил в той постройке над пещерным храмом, о которой речь у нас уже шла. Звали этого

монаха «Буддашира», знаток или проповедник буддийского учения (дхармакатхика). Тексты, которые были составлены им (или от его имени)— до нас дошли части семи таких надписей, были разноязычными: три надписи письмом кхарошти, одна—брахми, две—брахми и кушанским письмом и последняя—кхарошти и кушанским письмом. Последняя, пожалуй, самая интересная, найдена недавно (в полевой сезон 1984 г.). Надпись была нанесена на керамический кувшин, по тулову которого уже шла двуязычная (брахми и кушанским письмом) надпись другого монаха. Индийская часть этого раннего текста переводится примерно так: «Слава! Этот кувшин — собственный (или «свой») бхикшу (монаха) Буддамитры». Бактрийская часть представляет сокращенный вариант этого текста: «Это — собственность Буддамитры». Рядом с надписью Буддамитры письмом кхарошти было написано: «Этот кувшин — собственный (или «свой») бхикшу (монаха) Буддаширы». По-видимому, сосуд сменил владельца и стал принадлежать не Буддамитре, а Буддашире. Что случилось с его первым хозяином, мы не знаем. Можно лишь полагать, что Буддамитра умер, а Буддашира сознательно не смыл старую надпись, чтобы подчеркнуть свое уважение к предшественнику, и тот факт, что он (Буддашира) стал преемником Буддамитры. Эта надпись Буддаширы не была переведена на бактрийский язык. Но вокруг горла кувшина написана еще одна бактрийская (кушанским письмом) фраза, которая сообщает, что ее написал бхикшу Буддашира. При этом имя Буддашира оказалось здесь в родительном падеже (Буддаширы) подобно тому, как это значилось в надписи кхарошти. По-видимому, Буддашира был не бактрийцем, а индийцем, хотя и освоил кушанское письмо, но не овладел всеми премудростями бактрийской грамматики.

Кроме текстов на керамических сосудах, на Каратепе были найдены также надписи на стенах пещер и у входов в них. Эти процарапанные по штукатурке надписи-граффи-

ти были оставлены посетителями уже заброшенных буддийских святынь Черного холма, вероятно, в конце III—начале IV и в последующие столетия, вплоть до времени монгольского нашествия в начале XIII в. Интересно, что наряду с надписями кушанским письмом, процарапанными жителями Бактрии — Тохаристана, на Каратепе открыты также надписи на среднеперсидском языке, на котором говорили в Сасанидском Иране: они, очевидно, связаны с посещением Черного холма захватившими Тармиту (Термез) руководителями сасанидских войск. Встречены здесь и индийские надписи, принадлежавшие купцам или паломникам, а также более поздние — арабские, значительную часть которых оставили мусульманские отшельники, рядом с именами таких подвижников ислама обычно процарапаны черточки, которыми, скорее всего, отмечались дни, проведенные ими в мрачных, засыпанных и частично разрушенных древних пещерах...

Эта группа надписей во многом обогатила наши знания об истории послекушанского и средневекового Термеза и его окружи. Столь же почетное, как надписи, место среди находок на Каратепе занимают произведения искусства, в первую очередь — монументальная скульптура и стенные росписи.

Скульптура! Ее обломки мы встретили еще в первые годы раскопок. Это были куски рельефов из белого известняка с изображением архитектурных орнаментов, людей и животных. Скорее всего, эти фрагменты остались от скульптурных украшений буддийских ступ и святилищ Черного холма или от убранства его террас и лестниц. Дважды нам посчастливилось найти сохранившиеся довольно хорошо капители декоративных пилястр с двухпоясными рельефными композициями (на них различимы следы красок — синей, красной, зеленой).

На одной из каратепинских капителей внизу помещена полуфигурка человека с трилистником в руке, изображенная на фоне аканфовой листы, а вверху группа из трех

животных — двух горбатых быков-зебу по сторонам и, вероятно, напавшего на них тигра — посередине. На второй — полуфигурка девушки с гирляндой цветов на фоне листьев аканфа (внизу) и два быка-зебу с впившимся в них рога-тым и крылатым львиноголовым грифоном (вверху). Уже эти находки показывают, как богато было декоративно-архитектурное убранство буддийского культового центра кушанской Тармиты и как причудливо переплетались в нем мотивы и элементы различных традиций. Ведь полуфигура человека с веткой, цветами или гирляндой в руках — распространённый мотив буддийского искусства Индостана, аканфовая листва — излюбленный элемент античного (греко-римского) архитектурного орнамента, а сцена нападения хищного зверя на быка — один из популярнейших сюжетов степного (кочевнического) и древневосточного искусства.

С первых полевых сезонов попадались нам на Каратепе и обломки глиняной и гипсовой (ганчевой) буддийской скульптуры — статуй сидящего будды и различных буддийских персонажей. Так, в последние полевые сезоны на Каратепе были открыты остатки трех статуй Будды, сидящего, скрестив ноги, на специальных постаментах. Две из этих статуй, увы, вероятно, преднамеренно разбиты, третья, замурованная в нише одного из храмовых дворов, также оказалась без головы и кистей рук; их (как особо почитаемые части культовых изображений) буддисты Тармиты либо запрятали, либо использовали при изготовлении более поздних статуй Будды.

Как это четко видно в нише с остатками статуи Будды, открытой в 1984 г., в ней в древности размещалось не одиночное изображение основоположника буддийского учения, а какая-то многофигурная композиция: по сторонам от постамента с сидящим Буддой найдены остатки скульптур пары стоящих в полный рост знатных лиц-донаторов, передавших в дар буддийской общине средства на сооружение, украшение или поддержание монастыря и его свя-

тынь, слева в нише сохранилось изображение двух мужских сапожек степного типа, справа — носок обуви и складки от подола женского платья эллинистического покроя, то есть деталей одеяний, характерных для кушанской верхушки. Рядом с нишей были найдены также обломки нескольких головок статуй, в том числе выразительное изображение лица своеобразного буддийского аналога античных амуров.

Вся ганчево-глиняная буддийская скульптура, найденная на Каратепе, аналогична или очень близка буддийской скульптуре Гандхары. Вполне вероятно, что создатели статуй Будды, буддийских персонажей и композиций в святых Черного холма обучались искусству на гандхарских примерах или следовали гандхарской традиции. Возможно, что в передаче образов донаторов в скульптуре Каратепе (как и в живописи, речь о которой пойдет ниже), отразились не гандхарские, а местные вкусы и приемы, но определенно говорить об этом из-за фрагментарности найденных пока на Черном холме скульптурных изображений донаторов еще рано.

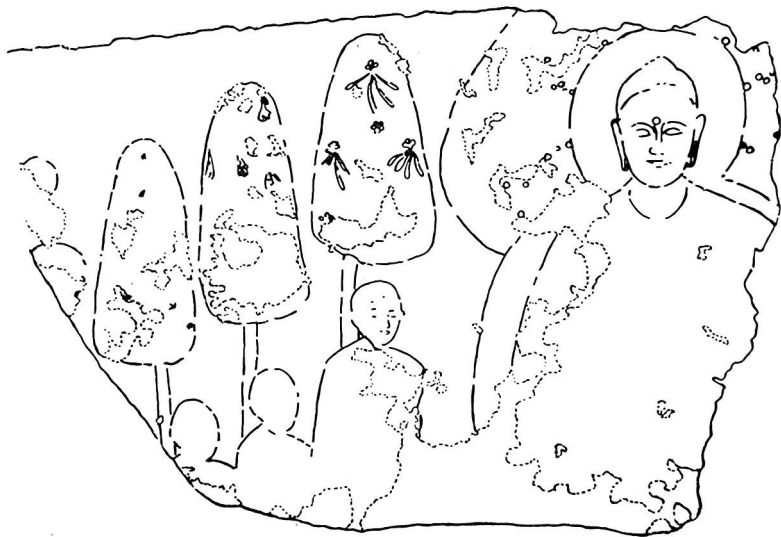
Техника изготовления каратепинской, как и среднеазиатской буддийской ганчево-глиняной скульптуры вообще, — местная, теперь уже хорошо изучена нашими реставраторами, искусствоведами и химиками на многих образцах. Основу таких скульптур составлял каркас из ветвей, связанного пучка камыша или соломы. Эта основа обмазывалась глиной, образывавшей толстую глиняную болванку, которая, в свою очередь, заворачивалась в ткань, а поверх нее наращивался ганчевый поверхностный слой, на котором художники завершали лепку (или штамповку) деталей лица, рук, одежды, раскрашивали (или позолачивали) их; еще на раннем этапе изготовления скульптур внутрь головы и рук статуи вставлялись для придания им прочности деревянные палки, а в пальцы — тонкие палочки. Для закрепления статуи в нише в ряде случаев использовались деревянные штыри, которые одним концом были

соединены с глиняной болванкой статуи, а другим — со стеной или основанием ниши.

Со временем составлявшее основу статуи дерево, камыш, солома, равно как и ткани, погибали, а краски и позолота отслаивались. Нередко трескалась и глиняная болванка скульптуры. Поэтому даже в тех случаях, когда ганчево-глиняная скульптура не подвергалась умышленным разрушениям, доходит она до нас обычно в весьма плохом состоянии, и расчистка, сохранение, а затем подготовка ее к экспонированию требуют колоссального напряженного труда реставраторов и помогающих им химиков и других специалистов, которые исследуют состав глины, ганча, красок, клеев (связующего) и подбирают наиболее подходящие в каждом конкретном случае методы и современные синтетические материалы для консервационно-реставрационных работ. Столь же кропотливой и долгой обработки требует и монументальная живопись, образцы которой также открыли для нашей науки раскопки Черного холма. Стенные росписи найдены на Каратепе в храмах и святилищах, в храмовых дворах и в кельях служителей, в наземных постройках и в пещерах.

Так, в 1984 г. в одном из пещерных коридоров под слоями копоти, грязи, поздних — средневековых надписей и рисунков удалось выявить ряд нанесенных красной краской на ганчевую побелку стены однотипных контурных изображений сидящего Будды. А полутора десятками лет ранее в айване одного из дворов были обнаружены, закреплены и затем прошли весь цикл лабораторных исследований и реставрационных работ части многокрасочной стеной росписи с композицией, включавшей изображения донаторов и, скорее всего, над ними сцены из жизни Будды, какой она описана в буддийских сказаниях. Донаторы в этой росписи стоят шеренгой, лишь слегка заслоняя друг друга. Их ноги развернуты носками в разные стороны, тела строго фронтальны, а головы изображены в профиль. Передача донаторов в этой каратепинской живописи напоминает

изображение кушанских царей на монетах, равно как и передачу государей и правящей верхушки кушан вообще. В отличие от буддийского искусства Индостана эта живопись уходит своими корнями в местную среднеазиатскую среду и характерна для так называемого династийного ис-



Изображение Будды с монахами

куства Кушанской империи, которое связано, в первую очередь, не с буддийской—индийской в основе своей, а со степной (и, вероятно, кочевнической) художественной традицией.

В живописи Каратепе и кушанской Бактрии в целом это династийное направление в искусстве империи сочетается с буддийским художественным течением. В сцене, укра-

шавшей ту же стену, что и изображение стоящих в ряд донаторов, Будда читает проповедь группе своих последователей — монахов. Все они находятся в роще, под стилизованно изображенными деревьями с одинаковой по типу лиственной кроной. В соответствии с разработанными в гандхарском искусстве правилами Будда наделен нежным юношеским лицом и тремя отличительными признаками: удлинёнными мочками ушей, пятном (урна) на лбу, над переносицей, и выпуклостью (ушниша) на темени. Будда изображен более крупно, чем монахи. Фигуры монахов и деревьев по мере удаления от Будды переданы все более и более мелкими. В кроне дерева, под которой находится Будда, четко видны кружки — созревшие плоды, в то время как над дальним монахом нарисованы лишь первые признаки цветения. Каждый, кто смотрел на эту сцену, должен был ясно сознавать величие Учителя, чья голова и тело окружены нимбом и мандорлой, передающими исходящее от него сияние, превосходящего своих приверженцев не только размерами изображения, но и степенью познания истины.

Художники, работавшие на Каратепе в кушанскую эпоху, создали замечательные образцы древнего искусства, не только служившего пропаганде идей буддийского учения, но в то же время представлявшего огромный интерес для истории культуры и искусства человечества.

НА ДРЕВНЕМ ПУТИ

Кушанская эпоха, как уже говорилось, была временем невиданного ранее расцвета экономических и культурных связей между самыми удаленными друг от друга странами и народами. Каратепе как раз и является ярким вещественным свидетельством этих связей. Расположенный в древней Тармите, городе, лежавшем у одной из важнейших переправ через великую среднеазиатскую реку Вахш (в греческой передаче — Окс), как называли тогда Амударью,

Черный холм находился на пути, соединявшем столицы двух ведущих историко-культурных областей древней Средней Азии — Балха (в Бактрии) и Самарканда (в Согде). К тому же, путь из Балха в Самарканд был всего лишь частью грандиозной сети сухопутных и водных трасс, которые связывали тогда регионы Старого Света: из Балха шли древние дороги на юг — в Индию, вплоть до океанского побережья, и на запад — в Иран, Месопотамию и к Средиземному морю, а из Самарканда на восток — в Восточный Туркестан и на север — в европейские степи (по дорогам же Великой степи можно было попасть к обитателям приуральских лесов, Кавказа и в античные города Северного Причерноморья). Эти древние караванные пути дополняли водные трассы: из Западной Индии через Красное море в Египет и вокруг Индостана в современный Вьетнам и Южный Китай, по Амударье и, вероятно, ее древнему руслу — Узбою в Каспийское море и далее по рекам Кавказа к черноморскому побережью.

Одним из мест, где сухопутные и водные трассы пересекались, была Гармита и ее буддийский культовый центр (на Каратепе), который был виден и с караванного пути, и с речных судов. Поэтому не удивительно, что в ходе раскопок Черного Холма мы постоянно находим все новые и новые свидетельства небывалой широты культурных контактов имперского периода древней истории. Прежде всего это, конечно, свидетельства о древних среднеазиатско-индийских взаимосвязях.

Как мы уже знаем, весь север Индостана был завоеван кушанами и надолго стал составной частью их империи. Понятно, что кушанская знать, занявшая там господствующие позиции, привнесла в долины Инда и Ганга среднеазиатские вкусы, представления и обычаи. В то же время вхождение в единое с древней Индией государственное объединение сказалось на культуре и искусстве среднеазиатских народов. Как уже говорилось, буддийская традиция относит к кушанской эпохе распространение буддизма к

северу от Гиндукуша. Согласно сообщениям буддийских преданий, распространение буддизма в Среднюю и Центральную Азию, а затем и в Китай шло по древним караванным путям, то есть в первую очередь через Бактрию — Тохаристан.

Возникновение в пригороде кушанской Тармиты, на Каратепе, крупного буддийского культового центра, равно как и цепи загородных буддийских построек, подтверждает правоту этих легендарных сообщений. Обозначение буддийского культового центра на Черном холме или какой-то части его, как «Кхадевакавихара»—«Царская вихара», показало, тоже в соответствии с буддийской традицией, важную роль в распространении буддизма высшей кушанской власти (не исключена возможность, что «Кхадевакавихара» была основана по повелению императора Канишки, который в буддийской традиции предстает ярким покровителем этого индийского религиозного учения).

В свете раскопок на Каратепе хорошо видно, что распространение буддизма в Средней Азии в кушанскую эпоху сопровождалось появлением здесь ряда элементов древнеиндийской культуры. Так, из Индостана пришли обычай возводить ступы и сама форма этих мемориальных сооружений, использовать для культовых целей пещерные помещения, создавать скульптуры и росписи с изображениями Будды в образе человека с характерными, выработанными в древней Индии особенностями и позами. К культуре и искусству Индостана восходят также изображения цветка лотоса, отдельных четырех- и пятилепестковых розеток, своеобразных килевидных арочек, слогоголовых чудовищ и других элементов архитектурного и декоративного орнамента, довольно широко представленного находками на Каратепе. Скорее всего с Индией связано появление в Бактрии—Тохаристане кушанской эпохи изображений креста с загнутыми концами—свастики, которая была символом солнца, круговорота, движения, в конечном счете—добрым предзнаменованием (на Черном холме мы нашли изображения

свастики как на стенке керамического сосуда, так и вырезанные на глиняной обмазке пола одного из храмовых дворов). Находки же на Каратепе индийских надписей на керамике ярко продемонстрировали, что с распространением буддизма было связано и знакомство с индийской грамотой—знание индийских письменностей (кхарошти и брахми) и языков (санскрита и пракриты).

Материалы из раскопок Черного холма в то же время показали, что распространение буддизма в Средней Азии при кушанах не было слепым восприятием веяний древнеиндийской культуры, но сопровождалось их усвоением и сочетанием с элементами местных (и иных иноземных) традиций. Показательно, например, что характерный для ряда комплексов Каратепе тип храма, включавший центральное помещение святилища и окружавшие его три или четыре коридора, по планировке восходят не к древнеиндийским буддийским постройкам, а к ближневосточно-среднеазиатской культовой архитектуре, где храмы такого типа обычно были связаны с поклонением «священному огню», который пылал в центральном помещении — святилище. Очень похоже, что приспособление этого типа храмовой постройки к нуждам буддийского культа (в святилище стали устанавливать буддийские скульптуры, а коридоры использовались для обряда прадакшина — ритуального обхода святыни с пением буддийских текстов и разбрасыванием цветов) произошло именно в Бактрии — Тохаристане.

Здесь же, скорее всего, возник образ Будды, окруженного кольцом из языков пламени, нехарактерный для Индии кушанской эпохи: такой «огненный Будда», выполненный красными линиями по белой ганчевой штукатурке, открыт в одном из пещерных храмов Черного холма в соседстве с фризообразной композицией, включавшей еще ряд персонажей и сцен. Непосредственно рядом с «огненным Буддой», левее его, помещалась (сохранилась плохо) «небесная дева», или танцовщица, стоявшая на одной,

правой, ноге. Еще левее были расчищены остатки изображения арки, или ниши, с сидящей фигуркой (возможно, Будды), а под ним запрокинувшаяся назад женщина (?) и две собаки, одна из которых находится у ее ног, слева, а вторая — у плеча, справа. Еще левее четко видны изображения двух крупных фигур (верх не сохранился) — божества, обрамленного языками пламени, с поднятой, видимо, в знак приветствия левой рукой, и персонажа на троне или почетном сидении, перед которым лежит коврик с обувью и чайничко-подобным сосудом; между этими крупными изображениями различима еще стоящая в полный рост фигура человека, а левее «трона» размещались остатки других персонажей, в том числе «небесной девы», стоящей в нише. В целом перед нами как бы разворачивалась свособразная композиция, включавшая, видимо, как буддийско-индийские, так и местные персонажи и сюжеты.

Интересно отметить, что храмы, по планировке сходные с каратепинскими, и изображения Будды с нимбом и мандорлой, а то и в окружении языков пламени, редкие или нехарактерные для кушанского Индостана, хорошо представлены в буддийских памятниках Восточного Туркестана и Дальнего Востока, куда они, вероятнее всего, попали из буддийских общин Средней Азии, отмечая тем самым изменения, внесенные в архитектуру и искусство в местной, в первую очередь, бактрийской среде.

В связи с этим напомним, что распространение буддизма в Центральную Азию и на Дальний Восток, как это твердо установлено теперь наукой, многим было обязано буддийским монахам, выходцам из Средней Азии. По сообщениям китайских источников, эти монахи основывали новые буддийские монастыри, собственноручно переписывали «священные тексты», переводили их на местные языки, составляли к ним обширные комментарии. Среди таких ученых-монахов упоминается и Дхармамित्रа «из города Гармиты на берегу Вахш». Это единичное сообщение теперь подкреплено находками на Каратепе двуязычных, индий-

ско-бактрийских текстов, позволяющих полагать, что среднеазиатские буддийские монахи занимались переводами и, возможно, толкованием «священных текстов» не только на чужбине, в монастырях Дальнего Востока, но и в Средней Азии: во всяком случае, Буддамитра и Буддашира, оставившие свои двуязычные надписи на керамических сосудах Черного холма, были, вероятно, вполне для этого подготовлены, а Дхармамитра «из Тармиты» мог быть одним из их учеников или последователей.

Помимо связей с Индией и буддийскими общинами Восточного Туркестана и Дальнего Востока Каратепе пролило новый свет и на контакты Средней Азии с племенами степей Евразии и с античным (греко-римским) миром. Интереснейшим свидетельством того, как в Бактрии—Тохаристане кушанской эпохи перерабатывались традиции степных племен, предков кочевников — основателей Кушанской империи, может служить небольшой фрагмент керамического сосуда с ручкой в виде фигурки обезьянки.

Обычай снабжать сосуды фигурными зооморфными ручками был распространен у степных скотоводческих племен Восточной Европы, Казахстана и северных районов Средней Азии — от Северного Причерноморья до берегов Сырдарьи во II—I вв. до н. э. В Согде, Бактрии и Восточном Туркестане находки сосудов с фигурными зооморфными ручками относятся к более позднему времени — к первым векам н. э., так что их появление в этих краях можно связывать с кочевническими завоеваниями и становлением Кушанской державы. Обычай снабжать ручки сосудов фигурными изображениями животного или его головки был порожден верой в священных предков стада и других окружающих скотоводов животных. По их верованиям такие «священные» родоначальники охраняли своих потомков и связанных с ними скотоводов от всяких напастей.

Фигурка животного на ручках сосудов степных племен всегда была обращена головой к устью сосуда. И по сей день среди потомков степных племен на Кавказе бытует

поговорка, что в сосуд с ручкой не проникнет злая сила. Небольшая фигурка животного (чаще всего барана, составлявшего основу стада степных кочевников) служила, таким образом, оберегом, призванным защищать сосуд и его содержимое). На сосуде же из Каратепе, как и подобных ему находках в других поселениях кушанской Бактрии, животное смотрит не в сторону устья, а вбок. К тому же на каратепинском и сходных с ним бактрийских сосудах помещено изображение обезьяны, животного экзотического для Бактрии-Тохаристана, но широко распространенного на родине буддизма и ставшего излюбленным образом в буддийских легендах и сказаниях. Ясно, что каратепинская находка (рядовой глиняный сосуд, точнее даже часть такого сосуда) является ценным свидетельством того, как северные степные представления и южный буддийский индийский мотив, будучи восприняты и усвоены в кушанской Бактрии, породили здесь новый, характерный лишь для этой области способ украшения ремесленной продукции.

Другим свидетельством связей Бактрии кушанской поры с племенами степей, причем, по-видимому, более восточных, встает перед нами изображение девушки с гирляндой в руках на второй каратепинской каменной kapiteli; ее милое лицо с подчеркнутым художником раскосым разрезом глаз показывает стремление передать монголоидность этого персонажа. Поскольку подобный замысел можно видеть и на ряде терракотовых фигурок кушанской Бактрии, мы вправе говорить об изменении здесь по сравнению с предыдущей эллинистической эпохой эстетических норм и представлений о женской красоте, обусловленной, очевидно, вкусами и представлениями кочевых завоевателей, заложивших основы кушанской государственности в Бактрии.

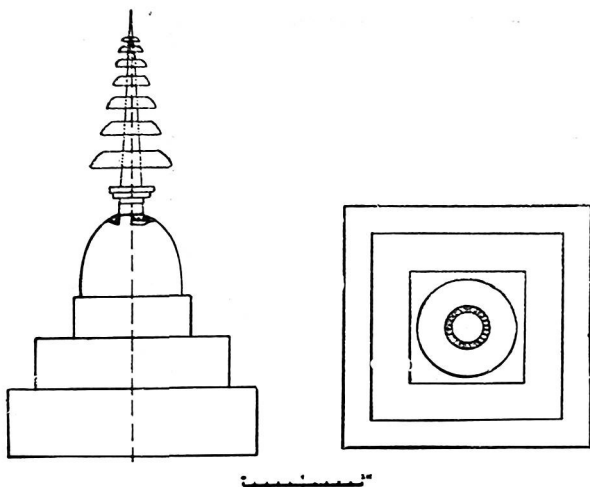
Уже в первые годы раскопок Каратепе встал вопрос и о связях с далеким античным (средиземноморским) миром: отдельные формы найденных на Черном холме керамиче-

ских сосудов восходят к римской посуде, с римской строительной техникой увязываются, как будто бы, и отдельные каратепинские находки, например, треугольные в плане блоки от каменной облицовки ступы (или другого сооружения), скрепленных ганчевым раствором с замешанными в него галькой и мелкими камешками; эти находки перекликаются с треугольными кирпичами и «римским» бетоном, применявшимися в зодчестве Средиземноморской империи. Самой интересной находкой, свидетельствующей о связях с античным миром, стала глиняная булла — комок, или лепешка, которой опечатывали грузы древние купцы. Найденная среди мусора, сброшенного в покинутую и замурованную пещерную келью, эта булла несет на себе отпечаток печати с изображением многопалубного большого морского (или океанского) корабля, на верхней палубе которого стоит группа путешественников (к сожалению, головы не сохранились), а впереди плывет лодка, возможно, с лоцманом, указывающим капитану путь к пристани. Каким из известных нам древних путей — через степные пути, по великому трансазиятскому тракту через Месопотамию и Иранское плато, через Кавказ, Каспий и Амударью, или же морской трассой и затем через Индию — достигали Тармиты веяния античного мира с должной определенностью утверждать пока еще нельзя. Возможно, что в воздействии на керамику Каратепе предпочтительнее говорить о степных дорогах. Но о пути, которым «приплыло» в Тармиту изображение древнего корабля, остается только гадать.

ИССЛЕДОВАНИЯ ПРОДОЛЖАЮТСЯ (ВМЕСТО ЗАКЛЮЧЕНИЯ)

Нашу экспедицию, как уже говорилось, организовали совместными усилиями Государственный Эрмитаж и другие музеи и научно-исследовательские институты России и Узбекистана. В изучении Каратепе и найденных в ходе

его раскопок научных сокровищ участвуют специалисты разного профиля. И если открытия этих сокровищ сделаны археологами, то их углубленное исследование вели также востоковеды (индологи, иранисты, арабисты), историки искусства, химики, физики и иные представители естественных наук. Сохранение же художественных и историко-культурных памятников Черного холма от разрушения и



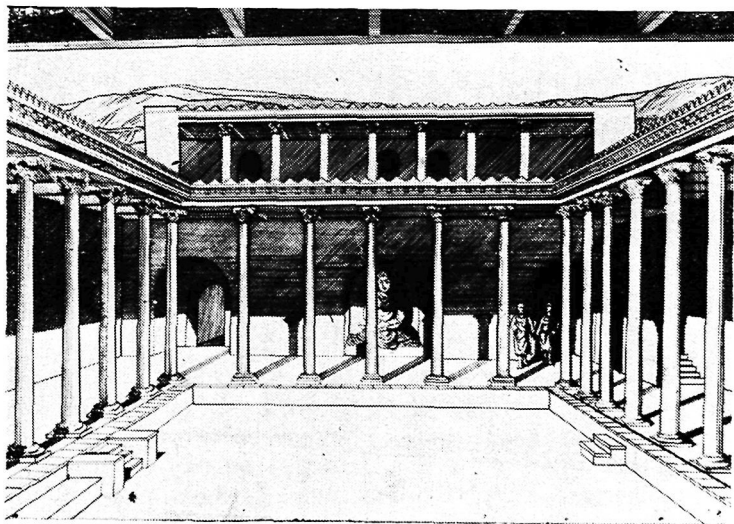
Буддийская ступа во дворе первой группы помещений (реконструкция)

подготовки их к экспонированию — заслуга реставраторов, которые ведут не только их закрепление (консервацию) непосредственно «в поле», но и дальнейшую кропотливую камеральную обработку во Всесоюзном институте реставрации (в Москве) и реставрационных мастерских Эрмитажа (в Ленинграде).

Широкий международный отклик, который нашли открытия на Каратепе, способствовал тому, что к коллек-

тиву советских исследователей Черного холма примкнули и крупные зарубежные языковеды — академик Я. Харматта (Венгрия), проф. В. Хеннинг (США), проф. Х. Хумбах (ФРГ), а также индийские ученые — проф. Б. Н. Мукерджи и доктор Насим Бхатия.

Именно систематические, разносторонние, комплексные исследования, продолжающиеся четверть века под-



Храм Каратепе (реконструкция)

ряд, участие в них широкого круга ученых и регулярное издание в СССР и за рубежом научной информации о ходе изучения Черного холма обусловили тот значительный вклад, который внес Каратепе в историческую науку. К этому следует добавить, что совместное изучение найденных на Черном холме надписей учеными нашей страны, Индии, Венгрии, США, ФРГ и публикация в Мате-

риалах экспедиции статей зарубежных лингвистов служат примером научных контактов востоковедов разных стран.

Созданная в апреле 1961 г. экспедиция на Каратепе ярко свидетельствует о разносторонности современной советской науки, которая не только стремится познать тайны вселенной и мироздания, способствовать беспредельному прогрессу техники, но и исследовать историческое прошлое народов, их культурные и художественные памятники, древние культурные взаимосвязи.

Деятельность экспедиции на Каратепе 1961—1985 гг. способствует укреплению дружбы между учеными и широкими слоями научной общественности различных стран, а в конечном итоге делу мира.

На юге Узбекистана вновь золотая осень. Экспедиция на Каратепе снова начинает свой очередной полевой сезон. Исследования Черного холма еще далеки от завершения...

ПРИМЕЧАНИЯ

¹ **Денике Борис Петрович** (1885—1941 гг.) — широко эрудированный историк искусства народов Востока. Студент, затем преподаватель и профессор Казанского университета и других вузов, в частности, в 1921—1930 гг.—МГУ. В 1925—1929 гг. директор Музея восточных культур, в 1931—1941 гг. научный сотрудник Гос. музея изобразительных искусств им. А. С. Пушкина. Автор первой на русском языке книги по истории искусства средневекового мусульманского Востока—«Искусство Востока» (Казань, 1923 г.), а также работ по искусству древней Руси, Афганистана, Ирана, Азербайджана, Турции, Китая, Японии. Средней Азии посвящены его книги «Искусство Средней Азии» (М., 1927), «Архитектурный орнамент Средней Азии» (М.—Л., 1939) и др. В 1926—1928 гг. руководимая им экспедиция, кроме Термеза, обследовала отдельные архитектурные и археологические памятники Узбекистана и других республик Средней Азии. О нем см.: Б. В. Лунин. Библиографические очерки о деятелях общественных наук Узбекистана, т. II, Ташкент, 1977, с. 374—378.

² **Вяткин Василий Лаврентьевич** (1869—1932 гг.)—выдающийся туркестанский краевед, исследователь восточных рукописей, археолог-самоучка, значительную часть своей жизни посвятивший изучению и охране историко-архитектурных памятников Узбекистана, в первую очередь, Самарканда. Вел раскопки на городище Афрасиаб, открыл ценнейшие памятники, в частности, обсерваторию Улугбека, дворцовую постройку X в. с резными гипсовыми (ганчевыми) панно и др. До революции и в первые десятилетия Советской власти лучший знаток среднеазиатских древностей, к которому неизменно обращались за советом не только ученые, приезжавшие в Самарканд, но и исследователи памятников Средней Азии вообще. Его участие в работах экспедиции МВК во многом способствовало ее успеху. Он, в частности, выделил среди найденной в Старом Термезе керамики материалы кушанской эпохи. О нем см.: Б. В. Лунин. Историография общественных наук в Узбекистане. Ташкент, 1974, с. 138—144.

³ **Засыпкин Борис Николаевич** (1891—1955 гг.) — крупный историк архитектуры, один из зачинателей ремонтно-реставрационного дела в Узбекистане. До революции и в первые годы Советской власти занимался изучением памятников древнерусской архитектуры. В 1923 г. впервые посещает Среднюю Азию и знакомится с ее историко-архитектурными памятниками. С 1937 г. переезжает в Узбекистан и полностью посвящает себя делу изучения и реставрации богатого архитектурного наследия народов Средней Азии. О нем см.: Б. В. Лунин. Библиографические очерки., т. I, Ташкент, 1976, с. 251—255.

⁴ **Веймарн Борис Владимирович** (род. в 1909 г.) — один из ведущих советских историков искусства народов Востока, действительный член Академии художеств СССР, профессор. С 1932 г. до ухода на фронт в июле 1941 г. ученый секретарь, зам. директора, зав. Отделом Советского Востока МВК. С 1942 по 1948 г. — директор МВК. С 1948 г. по сей день работает в Научно-исследовательском институте теории и истории искусств Академии художеств СССР. В 1942—1962 гг. также преподавал на кафедре истории искусств МГУ. В 1928—1947 гг. участник, затем руководитель ряда историко-художественных экспедиций в Среднюю Азию. Автор многих работ по средневековому искусству Средней Азии, Ирана, арабских стран, в том числе книг «Искусство Средней Азии» (М., 1946), «Регистан в Самарканде» (М., 1948 г.). «Искусство Советского Узбекистана» (М., 1960) и др. Член редколлегии и редактор отдельных томов таких капитальных изданий, как «Всеобщая история искусств», «Всеобщая история архитектуры», «Памятники мирового искусства», «История искусства народов СССР». О нем см.: Б. В. Лунин. Библиографические очерки..., т. II, с. 366—370.

⁵ **Стрелков Александр Семенович** (род. в 1896 г.) — видный историк искусства древнего мира. В 20-е гг. работал в ряде московских научно-исследовательских учреждений и музеях, в частности, в Гос. музее изобразительных искусств и Музее восточных культур, был действительным членом Научной ассоциации востоковедов. До 1938 г. вышло из печати, у нас и за рубежом, более 25 его научных работ: книга «Фаюмский портрет», статьи и заметки по искусству, архитектуре и археологии Ирана, Средней Азии, Восточного Туркестана, Индии, Дальнего Востока, Передней Азии, Египта. Список его работ см. в кн.: Советская археологическая литература. Библиография, 1918—1940, М.—Л., 1965. Краткие биографические сведения (по данным на 15 октября 1930 г.) — в справочнике: Научные работники СССР, ч. IV. Научные работники—М.,—Л., 1930, с. 273.

⁶ **Массон Михаил Евгеньевич** (род. в 1897 г.) — выдающийся исследователь исторического прошлого и археологических памятников Сред-

ней Азин. Действительный член Академии наук Туркменской ССР, заслуженный деятель науки Туркменской и Узбекской ССР. Автор более 300 публикаций. Еще в школьные годы благодаря знакомству с В. Л. Вяткиным приобщился к изучению памятников Самарканда. В 1918—1923 гг. заведовал Самаркандским музеем, с 1923 г.—отделами археологии и нумизматики Главного Среднеазиатского музея в Ташкенте. Был сотрудником Самкомстарис (Самаркандской комиссии по охране памятников старины), Турк-, Средаз- и Узкомстарисов (Туркестанского, затем Среднеазиатского и, наконец, Узбекистанского комитетов по охране памятников старины и искусства). Основал и долгое время возглавлял кафедру археологии Среднеазиатского (теперь—Ташкентский) гос. университета. С 1918 г. участвовал в 80 археологических экспедициях, работавших в Узбекистане, Туркмении, Киргизии, Казахстане и открывших ныне всемирно известные памятники древней и средневековой культуры. Вел исследования Айртама (на юге УзССР), руководил Термезской (в 1936—1938 гг.) и Южно-Туркменистанской (с 1945 г.) археологическими комплексными экспедициями. Сейчас старейший из археологов Средней Азии, учитель многих исследователей прошлого среднеазиатских народов. О нем см.: Б. В. Луни и н. Биобиблиографические очерки, т. I, с. 375—379.

⁷ Основные публикации о работах экспедиции МВК см.: Культура Востока. Сб. I, М., 1927 и Сб. II, М., 1928.

⁸ О нем см.: Б. В. Луни и н. Жизнь и деятельность академика В. В. Бартольда, Ташкент, 1981.

⁹ Пчелина Евгения Георгиевна (1895—1972 гг.)— археолог, специалист по древней и средневековой истории Кавказа, автор 20 научных публикаций. В 1920-е—1940-е гг.—сотрудник ряда музеев и научных учреждений Ленинграда и Москвы. В 1937 г. участвовала в работах Термезской археологической комплексной экспедиции, где вела раскопки Каратепе. По данным этих раскопок написала и защитила в МГУ кандидатскую диссертацию; эти данные были опубликованы ею в 1-м выпуске Материалов совместной экспедиции на Каратепе и (в соавторстве) в издании Международной академии индийской культуры в Дели. О ней см.: Б. Б. Пиотровский, В. П. Любин, Е. Г. Пчелина. Некролог—Сб. трудов Северо-Осетинского НИИ, 1976, т. 31. с. 240—243.

¹⁰ М. Е. Массон. Городища Старого Термеза и их изучение... О нем же. Работы Термезской археологической комплексной экспедиции... (см. ниже—Основная литература о Каратепе); Е. Г. Пчелина. Древне-буддийский монастырь.. (См. ниже—Основная литература о Каратепе).

¹¹ **Бернштам Александр Натанович** (1910—1956 гг.) — яркий ученый, в 32 года защитивший докторскую диссертацию. В 1932—56 гг. научный сотрудник Эрмитажа, в 1934—56 гг. Государственной академии материальной культуры (затем Институт истории материальной культуры Академии наук СССР). Автор более 100 печатных работ, один из ведущих археологов Средней Азии в предвоенное и первое послевоенное десятилетия. О нем см.: С. Д. Миллибанд. Биобиблиграфической словарь советских востоковедов. М., 1977, с. 76—77; Ю. А. Заднепровский, А. Г. Подольский. Александр Натанович Бернштам, «Народы Азии и Африки», 1981, № 2, с. 161—168.

¹² См. о нем: Б. В. Лунин. Биобиблиграфические очерки., т. II, с. 344—349.

¹³ **Воронина Вероника Леонидовна** (род. в 1910 г.) — известный специалист по истории архитектуры, в первую очередь — Средней Азии. Доктор исторических наук, Лауреат Государственной премии СССР. В 1939—1941 и 1943—1946 гг. научный сотрудник Института искусствоведения в Ташкенте, с 1946 г. — Центрального научно-исследовательского института теории и истории архитектуры в Москве. Неоднократно участвовала в археологических экспедициях и обследовании архитектурных памятников Узбекистана, Таджикистана и других республик Средней Азии. О ней см.: С. Д. Миллибанд. Биобиблиграфический словарь, с. 120—121.

¹⁴ **Смирнова Ольга Ивановна** (1910—1984 гг.) — известный востоковед, историк Согда, исследователь согдийских монет VII—VIII вв., заложившая основы изучения раннесредневековой согдийской нумизматики. Неоднократно участвовала в археологических экспедициях в Среднюю Азию. В частности, была одним из ближайших сотрудников А. Ю. Якубовского в 1946—1950 гг. О ней см.: С. Д. Миллибанд. Биобиблиграфической словарь, с. 517—518 и Б. В. Лунин. Биобиблиграфические очерки., т. II, с. 121—125.

¹⁵ **Тереножкин Алексей Иванович** (1907—1981 гг.) — известный археолог, доктор исторических наук, лауреат Государственной премии Украинской ССР. Выпускник Московского университета. С 1926 г. участник и руководитель многих экспедиций в Средней Азии, Поволжье, на Украине; первооткрыватель ряда памятников древнего Хорезма; ученый, один из первых разработавший периодизацию культуры Согда и Чача. С 1938 по 1948 г. (с перерывом в 1941—1945 гг., когда он воевал на фронтах Великой Отечественной войны), работал в Узбекистане. Затем переехал в Киев, где возглавил отдел раннего железного века в Институте археологии Академии наук Украинской ССР. О нем см.: Б. В. Лунин. Биобиблиграфические очерки, т. II, с. 161—163 и некролог в ж. «Советская археология», 1982, № 3, с. 297—298.

¹⁶ Легенда — в нумизматике краткая надпись на монете.

¹⁷ Ступа — буддийское культовое сооружение, воплощающее идею вселенной. Строились первоначально как место хранения реликвий Будды и буддийских святых, позднее для привезенных из Индии «священных» реликвий — изображений Будды, рукописей и т. п., а также просто как памятник в честь основателя религии и важных событий в истории буддизма. Часто богато украшались буддийской скульптурой и всевозможными изображениями и орнаментацией. Служили объектом культового поклонения.

¹⁸ Тохаристаном («страной тохаров») древняя Бактрия стала называться по имени наиболее многочисленного племени (или народности), населявшего ее в кушанский период (вероятно, после падения власти греко-бактрийских царей).

ОСНОВНАЯ ЛИТЕРАТУРА О КАРАТЕПЕ

Научные публикации:

- М. Е. М а с с о н. Городища Старого Термеза и их изучение—в кн.: Труды Узбекистанского филиала Академии наук СССР. Серия I. История, археология. Вып. 2; Термезская археологическая комплексная экспедиция. 1936 г. Ташкент, 1940—1941, с. 40, 77—80, 90, 91.
- М. Е. М а с с о н. Работы Термезской археологической комплексной экспедиции (ТАКЭ) 1937 и 1938 гг.—в кн.: Труды Академии наук УзССР. Серия I. История, археология. Термезская археологическая экспедиция, т. II, Ташкент, 1945, с. 3, 5—6.
- Е. Г. П ч е л и н а. Древнебуддийский монастырь Каратепе. Термез. Доклады и сообщения исторического факультета Московского университета. Вып. 4. М., 1946, с. 52—56.
- Материалы совместной археологической экспедиции на Каратепе. (Вып. 1)—кн.: Т. В. Г р е к, Е. Г. П ч е л и н а, Б. Я. С т а в и с к и й. Каратепе—буддийский пещерный монастырь в Старом Термезе. Основные итоги работ 1937, 1961—1962 гг. и индийские надписи на керамике. М., 1964.
- (Вып. 2)—сб.: Буддийские пещеры Каратепе в Старом Термезе. Основные итоги работ 1963—1964 гг. Надписи, терракоты, каменные рельефы. М., 1969.
- (Вып. 3)—сб.: Буддийский культовый центр Каратепе в Старом Термезе. Основные итоги работ 1965—1971 гг. М., 1972.
- (Вып. 4)—сб.: Новые находки на Каратепе в Старом Термезе. Основные итоги работ 1972—1973 гг. М., 1975.

- (Вып. 5)—сб.: Буддийские памятники Каратепе в Старом Термезе. Основные итоги работ 1974—1977 гг. М., 1982.
- Б. Я. Ставиский. Кушанская Бактрия: проблемы истории и культуры. М., 1977, с. 186—191, 217—221, 254.
- М. И. Воробьева-Десятовская. Памятники письмом кхарошти и брахми из советской Средней Азии—в сб.: История и культура Центральной Азии. М., 1983, с. 22—96, 29, 33, 42—47, 49, 51—63.
- Б. Я. Ставиский. Каратепе в Старом Термезе: буддийский культовый центр кушанского периода на берегу Окса—Акта Антиква Венгерской Академии наук. Будапешт, т. XXVIII, 1983, с. 95—135 (на английском языке).
- В. В. Вертоградова. Индийские надписи и надписи неизвестным письмом из Каратепе в Старом Термезе. М., 1983 (на английском языке).
- В. В. Вертоградова. Заметки об индийских надписях из Каратепе. Резюме докладов, представленных советскими учеными на VI Всемирную конференцию по санскриту. М., 1984, с. 160—171 (на английском языке).
- Научно-популярные издания:
- Б. Я. Ставиский. В стране Роксаны и Тимура. М., 1970 (с. 40—75—раздел «Буддийские святыни Черного холма»).
- Б. Я. Ставиский. К югу от Железных ворот. М., 1977 (с. 79—111—раздел «Научные сокровища Черного холма»).
- Б. Я. Ставиский. Древности Кара-тепе (I—IV вв. н. э.). Буклет выставки к 20-летию археологической экспедиции в Старый Термез (Узбекская ССР). М., 1981.

СОДЕРЖАНИЕ

Черный холм манит исследователей	6
Долгий путь к Каратепе	11
Каратепе, Кушанская империя и другие проблемы	17
Раскопки Черного холма	24
Надписи, скульптура, росписи	36
На древнем пути	47
Исследования продолжаются (вместо заключения)	54
Примечания	58
Основная литература о Каратепе	62

Борис Яковлевич Ставиский

ЧЕТВЕРТЬ ВЕКА НА КАРАТЕПЕ

Редактор *Д. Остроумова*
Художник *Г. Жирнов*
Худож. редактор *С. Гиленко*
Техн. редактор *Т. Харитонова*
Корректор *С. Нехорошев*

ИБ 4149

Сдано в набор 06.02.86 г. Подписано в печать 30.07 86 г. Р 04068.
Формат 70×108^{1/32}. Бумага мелованная. Гарнитура литературная.
Усл. печ. л. 2,8. Усл. кр-отт. 2,97. Уч.-изд. л. 2,93. Тираж 3000. Заказ
№ 1008/1056. Цена 20 коп. Заказное.

Издательство «Узбекистан». 700129, Ташкент, Навои, 30.
Изд. № 458—85.

Типография № 3 Ташкентского полиграфического производственного
объединения «Матбуот» Государственного комитета УзССР по делам
издательств, полиграфии и книжной торговли. Ташкент, массив
Юнусабад, ул. Мурадова, 1.



«УЗБЕКИСТАН»