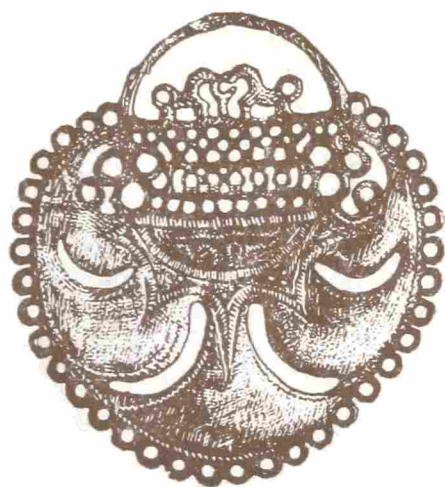


АКАДЕМИЯ НАУК СССР

СОВЕТСКАЯ
АРХЕОЛОГИЯ



3
1978

М. Х. ИСАМИДДИНОВ

СТРАТИГРАФИЯ ГОРОДИЩА ЕР-КУРГАН В ЮЖНОМ УЗБЕКИСТАНЕ

Кашкадарьинским отрядом Института археологии АН УзССР с 1973 г. ведутся раскопки на одном из городищ Южного Согда — Ер-Кургане¹.

Одним из основных объектов работ был раскоп 5, который был заложен в северо-западной части городища в 200—250 м к северу от центрального холма на западной окраине длинного крупного холма, который тянется от цитадели вдоль северной крепостной стены до северо-западных ворот².

В 1947 г. на восточной части этого холма С. К. Кабановым был заложен небольшой раскоп, в котором была открыта керамическая печь и хозяйственные помещения с небольшим двориком³.

Аналогичная картина наблюдалась и на территории заложенного нами раскопа. Подъемный материал с его поверхности состоит из большого количества керамических черепков и печного припаса, найдена также матрица для изготовления статуэток.

В результате раскопочных работ на пятом объекте на верхнем уровне открыты два помещения (1 и 2) и длинный, узкий коридор, связанный с помещением 1 (рис. 1, б). Длина коридора более 7 м. Ширина равна 0,95—1,0 м. Сильно оплывшая южная стена, имеющая толщину 60—100 см, сложена из сырцовых кирпичей размером 40×?×8, 39×?×8 см. В центральной части коридора под рыхлым дерновым слоем находился завал из кирпича-сырца, очевидно, от верхних частей стен коридора. В западной части коридора сохранился пол с хорошей обмазкой, толщиной 2—3 см. Здесь встречены фрагменты изящных тонкостенных чаш с черным или темно-коричневым ангобом, бокалы и т. д.

В завале середины коридора на глубине 45—50 см найдена керамическая печать с древнесогдийской надписью, фрагмент терракотовой статуэтки.

Помещение 1 (6,40×4,60 м), Северо-западная стена помещения имеет сохранившуюся местами саманную штукатурку. Помещение было забутовано плотно утрамбованной глиной и сырцовым кирпичом. На полу найдено несколько разбитых хумов и фрагменты более мелкой посуды. Керамика, найденная в помещении, аналогична керамике из коридора.

¹ Сулейманов Р. Х. Результаты изучения городища Ер-Курган — древней столицы Южного Согда. — Новейшие открытия советских археологов (тезисы докладов конференции), ч. II. Киев, 1975, с. 46; Сулейманов Р. Х., Исамиддинов М. Х., Сабиров К., Нефедов Н. Раскопки на городище Ер-Курган. — АО — 1974. М., 1975; Сулейманов Р., Туребеков М., Нефедов Н. Раскопки на городище Ер-Курган. — АО — 1975. М., 1976; Сулейманов Р., Исамиддинов М., Туребеков М., Нефедов Н. Основные итоги раскопок на Ер-Кургане. — АО — 1976. М., 1977.

² Исамиддинов М. Керамический комплекс Южного Согда первых веков нашей эры. — Новейшие открытия советских археологов (тезисы докладов конференции), ч. II, Киев, 1975, с. 45.

³ Кабанов С. К. Археологические работы 1948 г. в Каршинском оазисе. — В сб.: Тр. Института истории и археологии, т. II, Ташкент, 1950, с. 106—134.

Характерной находкой для этого горизонта является глиняная очажная подставка с углублением в нижней части. В этом же помещении под дерновым слоем обнаружена монета нахшебского чекана V—VI вв.⁴. По мнению С. К. Кабанова, нахшебские монеты выпускались в течение 85 лет, т. е. с 480 по 563—567 г. н. э.⁵

Помещение 2, смежное с помещением 1, находится к северу от него. Глинобитные стены его очень плохо сохранились, размеры помещения 4,5×2,7 м. Ширина юго-западной стенки 80 см, остальных — по 40 см. После того как было вынута рыхлое заполнение, открылся пол, покрытый глиняной обмазкой. В северо-западной части на полу обнаружен ручной жернов прямоугольной формы с отверстием посередине. Юго-западная часть пола помещения была вымощена фрагментами крупных сосудов.

Помещение 3. В юго-восточной части раскопа было открыто третье помещение, относящееся к более раннему периоду, к его стене с западной стороны непосредственно примыкает керамический отвал на высоту до 0,5 м, под которым построены помещения 1 и 2. Западная стена помещения 6,5 м, а восточная стена не выявлена. Помещение было забутовано. Стенки выложены из твердой пахсы, сохранились на высоту до 40—60 см, толщина их 0,5 м.

К западу от этого помещения был открыт дворик, заполненный отходами керамических мастерских, уходящими вниз под полы помещений.

В 2 м к западу от помещения, в квадратах Л-18, Л-19, Л-20, Л-21, Л-22 заложен шурф, в квадратах Л-19, Л-20 раскоп доведен до уровня воды.

При снятии каждого наслоения керамического отвала, а также в слоях, лежащих ниже отвала, основное внимание уделено стратиграфии с целью выделения керамики для каждого слоя с максимальной точностью. При этом выделены даже золотистые прослойки, различающиеся между собой своим цветом (например, слой золы черного цвета, слой золы серо-голубого цвета, слой золы белого цвета). Начиная с дневной поверхности до уровня воды выделено 52 прослойки, различающиеся по структуре: глина, зола, рыхлая земля, органические остатки, строительные остатки, полы и т. д. (см. рис. 1, а, разрез по линии А—Б). Такой подход к изучению керамического отвала дал возможность проследить хронологическое развитие отдельных форм керамики, а также дал интересные наблюдения по гончарному производству в целом, так как раскапываемая часть раскопа служила некоторое время местом для свалки отходов керамического производства.

Фиксация керамики отдельно по каждому микрослою дает возможность максимально объективной группировки этих микрослоев с целью выделения керамических комплексов. Принятая сейчас фиксация по строительным горизонтам или условным ярусам (высотой по 50 см каждый) привела бы в нашем случае к смешению материалов комплексов В—Г—Д и отчасти Б и В. Стратиграфическое значение границ между микрослоями с керамикой разных комплексов не было бы вообще установлено на основании изучения характера наслоений без одновременного анализа керамики, фиксируемой уже в ходе раскопок по микрослоям. В частности, микрослой 46 (рис. 1, а) находится ниже пола и по строительному горизонту он был бы отнесен к комплексу Б, но керамика в нем гораздо ближе к керамике из микрослоев 44—35, чем к керамике из микрослоев 47—50 (комплекс В). Включение в комплекс Б керамики из микрослоя 46 заметно уменьшило бы четкость различий между комплексами Б и В, а это затруднило бы в дальнейшем использование комплексов Б и В как хронологических эталонов. Каждый из комплексов

⁴ Кабанов С. К. Нахшебские монеты V—VI вв.—ВДИ, 1961, № 1, с. 137—144.

⁵ Там же, Ук. соч., с. 143.

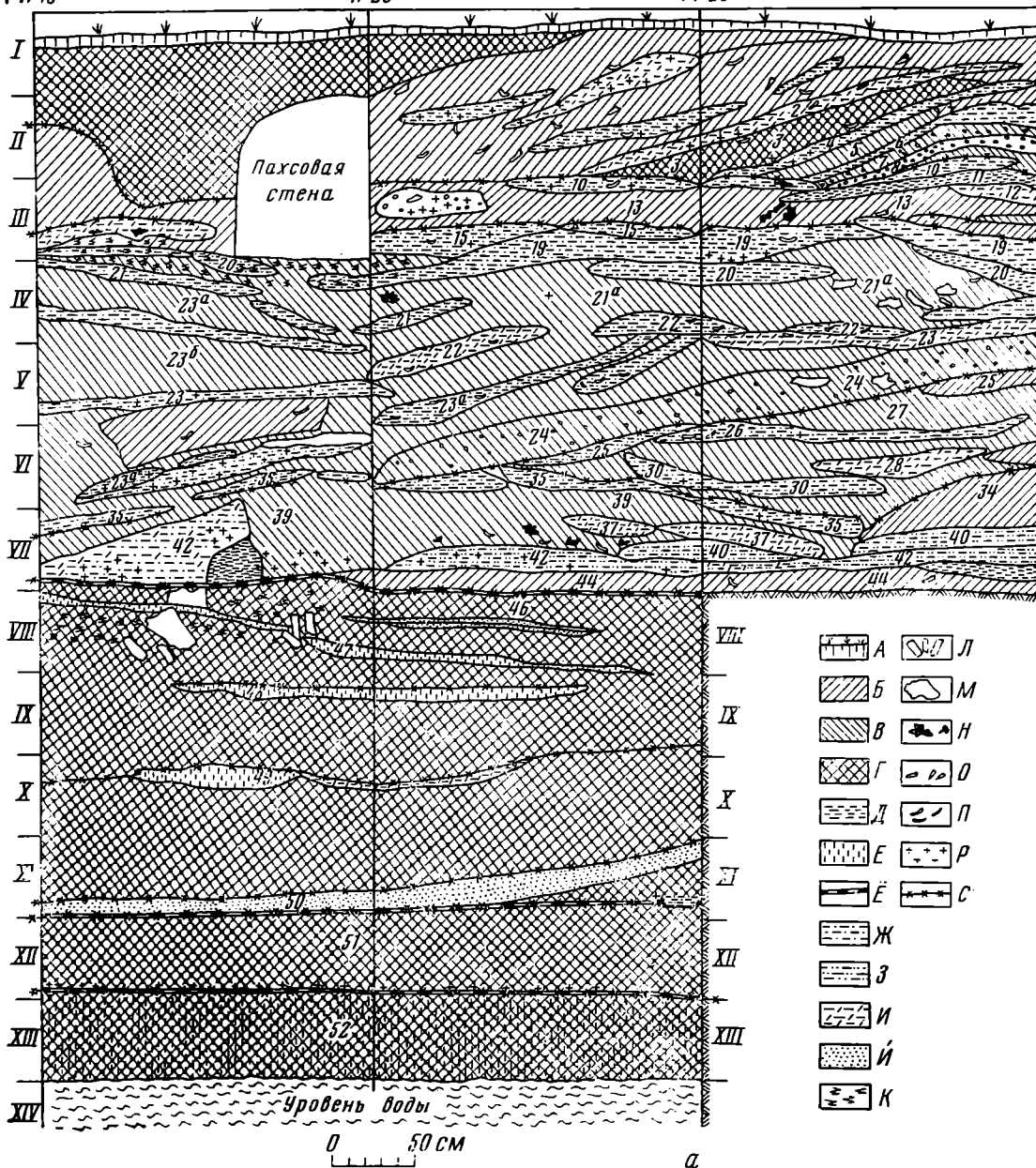
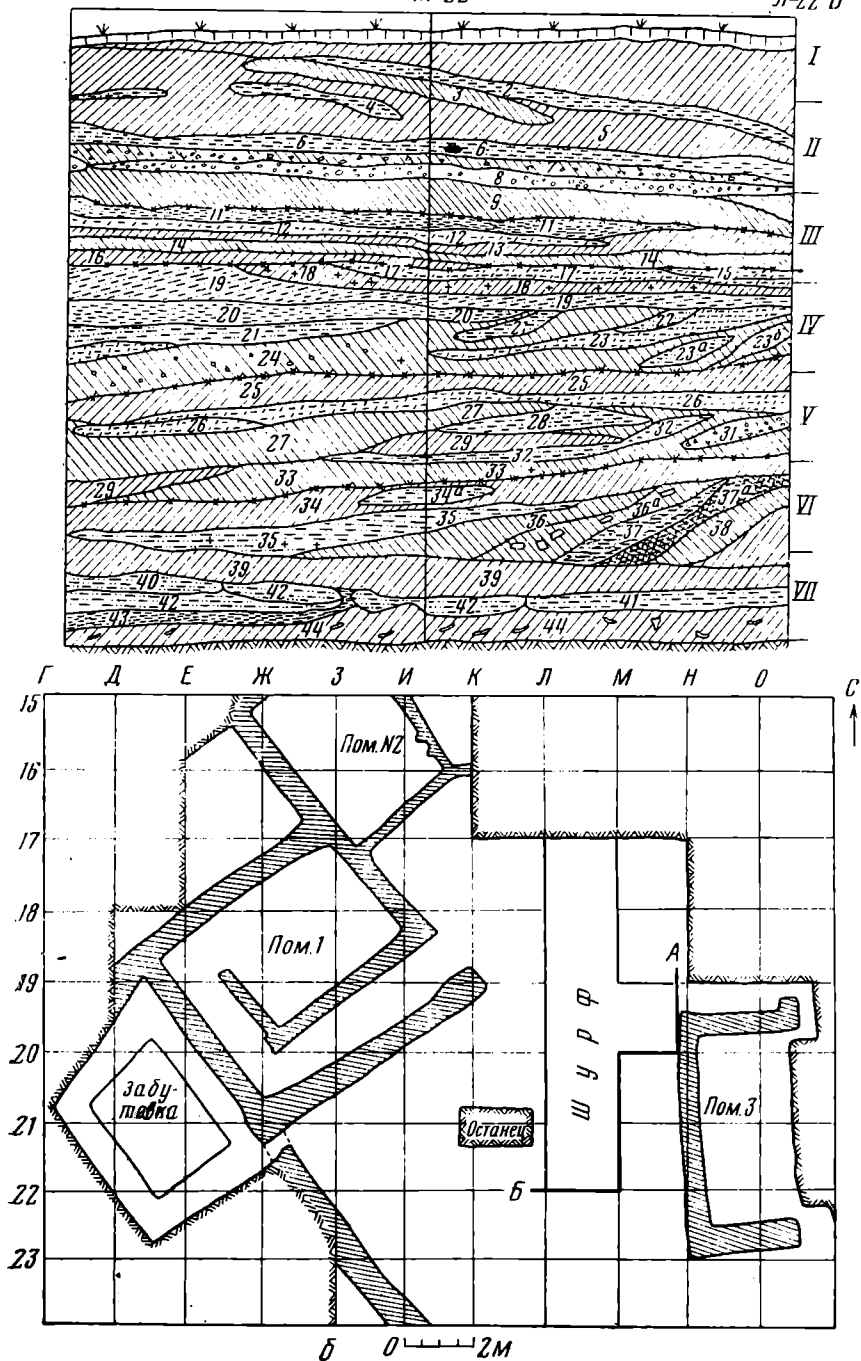


Рис. 1. а — разрез по линии А-Б 5 объекта; А — дерновый слой; Б — рыхлый золистый слой с органическими остатками; В — плотная земля; Г — очень твердая, утрамбованная земля; Д — обгорелый слой; Е — зеленовато-серый слой земли; Е — пол; Ж — зола белого цвета; З — зола голубовато-серого цвета; И — зола черного цвета; Й — органические остатки; К — смешанный слой; Л — кирпичи; М — обломки пахсы; Н — шлак; О — кости; П — керамика; Р — уголь; С — граница слоев с заметными различиями в керамике; б — план 5 объекта

характеризуется прежде всего появлением новых ведущих форм (рис. 8, б). На рисунке показано появление только тех новых форм, которые составляют значительный процент керамики. Однако в ходе исследования такую «комплексоразделяющую» роль играли и другие упоминаемые в тексте формы посуды. Таким образом, комплекс выделяется на основе стратиграфии, которая, однако, рассматривается в связи со спецификой материала более подробно, чем это обычно делается.

В процессе раскопок выявилось шесть хронологически последовательных керамических комплексов:



А. Керамика из 52—51- слоев, состоящих из плотной земли, разделенной полой на два слоя. Здесь были найдены стенки хумов, имеющих бороздки рифления (рис. 2, 2). В комплексе имеется фрагмент хумчи с манжетовидным венчиком (рис. 2, 1). Аналогичные венчики от хумчей с цилиндрическим туловом найдены при раскопках 1976 г. в слоях середины I тысячелетия до н. э. Для всех сосудов характерны не только широко распространенные профили «ахеменидской керамики», но их объединяет единый признак — наличие мелкого песка в коричневатом-розовом тесте. В этих же слоях найдены хумчи с валикообразными, слегка заостренными наружу венчиками, тесто коричневатого-розового цвета, покрыты серовато-белым ангобом (рис. 2, 3); корчаги с вогнутым, заостренным венчиком (рис. 2, 4). Интересны фрагменты двух красноангобиро-

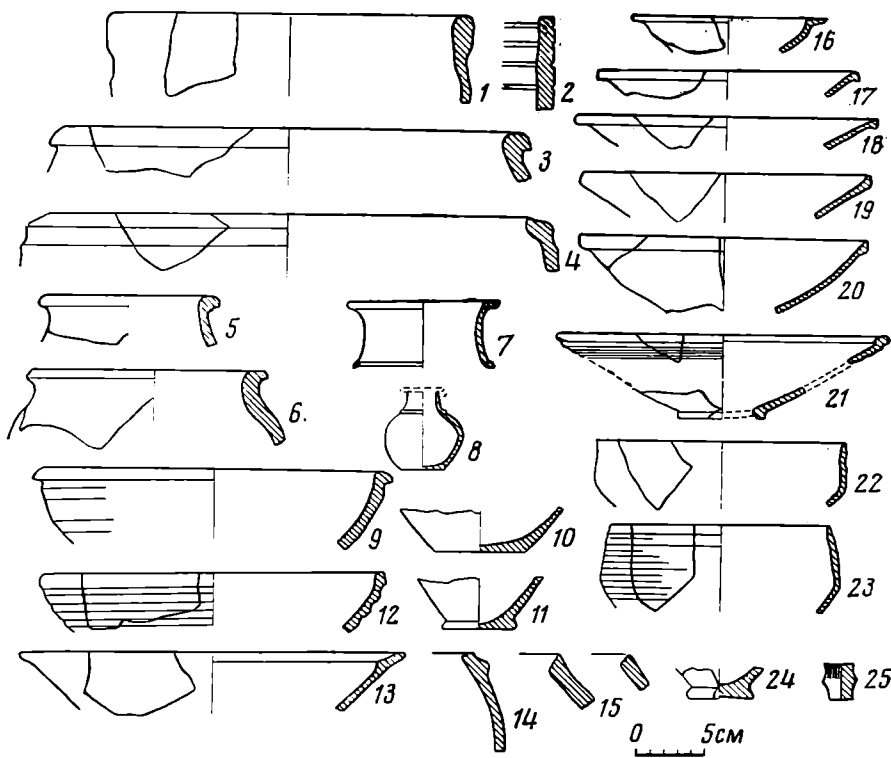


Рис. 2. Комплекс А

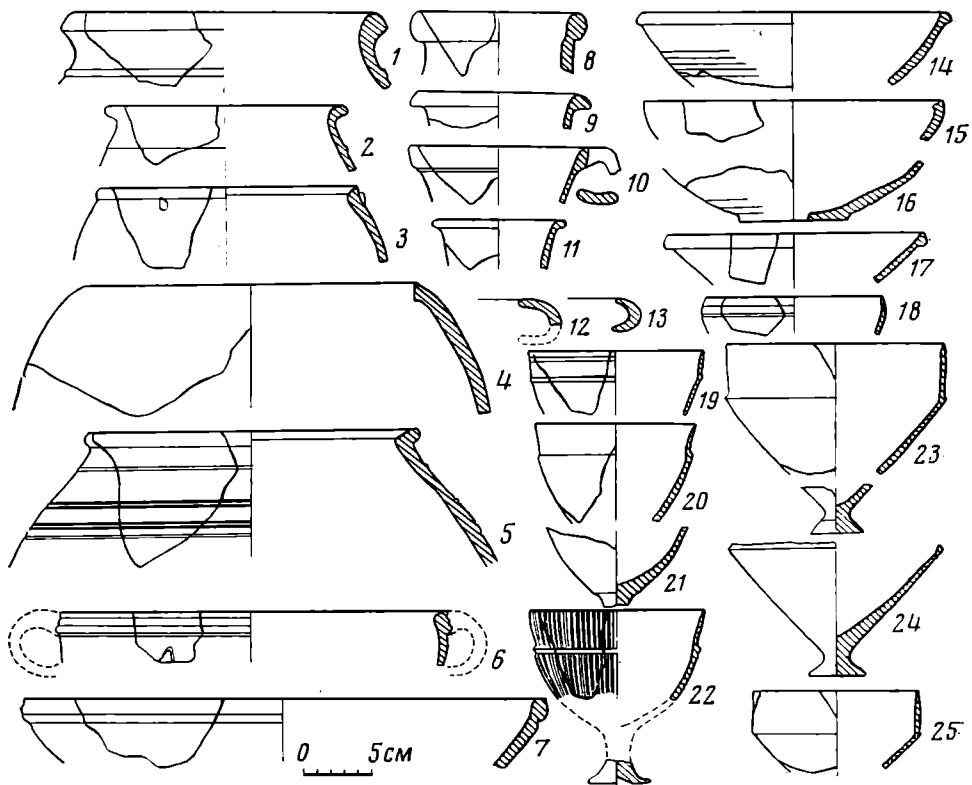


Рис. 3. Комплекс Б

ванных кувшинов, один из них имеет четко профилированный, Г-образной формы венчик с короткой шейкой, у перехода к плечу имеется округлый валик (рис. 2, 7).

Второй миниатюрный кувшинчик такой же по тесту и ангобу. На этом сосудике также у перехода шейки к плечу имеется округлый валик (рис. 2, 8). Очевидно, оба сосуда изготовлены в одной мастерской, причем как подражание форме больших сосудов.

К продукции этой же мастерской можно отнести миниатюрную тарелочку с четко профилированным краем (рис. 2, 16). Тесто сосуда, ангоб, гладкая поверхность и, наконец, отдельные признаки способа изготовления сосуда, которые отразились в деталях профиля, напоминают описанные выше кувшины.

Для этого комплекса характерными являются чаши со слегка расширяющимися кверху корпусами, с внешней стороны которых имеются ложбинки рифления (рис. 2, 12), черепок розовый; тарелковидные чаши с оттянутым краем (рис. 2, 13). Аналогичные сосуды встречаются в слое Афрасиаб II⁶.

В комплексе имеются тарелки с вогнутыми внутрь краями, с внешней стороны у них рифление. Найдены и донца, видимо, от этих тарелок, они на кольцевом поддоне (рис. 2, 21), который в поздних слоях Ер-Кургана не встречается.

Несколькими экземплярами представлены блюда; в отличие от более поздних они приземистые, более открытые, наклоны стенок больше (рис. 2, 17—20). Угол поверхности устья с внутренней стороны стенки составляет от 27 до 40°. Такие наклоны не встречены в следующих по времени комплексах (рис. 8, а).

Для этого комплекса характерны также чашевидные кубки, видимо, на дисковидном поддоне (рис. 2, 11, 23, 24) — предшественники цилиндрических кубков. Найден фрагмент краснолощенного бокала (рис. 2, 25). Судя по сохранившейся части, он приземистый. В том же слое найдены котлы, изготовленные на гончарном круге, иногда они имеют круглый налп под венчиком (рис. 2, 14, 15). Для этого комплекса характерны также донца, видимо, кувшинов (рис. 2, 10) с розовым черепком, поверхность их очень гладкая, такие же черепки встречены в соответствующих по дате слоях других объектов Ер-Кургана.

Б. Керамика из 50—47 прослоек (от пола с рыхлыми отложениями органических остатков до тонких натечных слоев). В этом периоде появляются хумчи и горшки с валикообразным пояском у основания горловины (рис. 3, 1, 2), красноангобированные корчаги со сложно профилированными венчиками, волнистым орнаментом с внешней стороны вертикальной стенки (рис. 3, 6). Найдены разнообразные формы кувшинов: тонкостенный кувшин с валикообразным венчиком (рис. 3, 8), широкогорлый кувшин с манжетовидным венчиком и сужающейся вблизи горловины (рис. 3, 10), вместе с тем еще сохраняются красноангобированные кувшины с Г-образным венчиком, несколько огрубленных очертаний (рис. 3, 11), кроме того здесь и ангоб и качество изготовления ухудшились по сравнению с аналогичными кувшинами предшествующего периода. Еще производятся чаши со слегка расширяющимися кверху стенками, с внешней стороны которых в ранних слоях имелись бороздки рифления, но здесь эти бороздки менее четкие (рис. 3, 14, 15). С конца этого этапа появляются красноангобированные чаши с двумя горизонтальными бороздками в верхней части стенок (рис. 3, 16, 18). На этом этапе блюда становятся более вытянутыми, чем ранние блюда (рис. 3, 17), наклон стенок у них от 45 до 47° (см. рис. 8, а). Основная господствующая форма в комплексе — это цилиндрические кубки на

⁶ Шишкина Г. В. Эллиптическая керамика Афрасиаба.— СА, 1975, № 2, с. 65, рис. 5, 2.

ножке (рис. 3, 23—25). Встречаются и другие варианты этих кубков. Имеются фрагменты красноангобированного бокала с плотным полосчатым лощением (рис. 3, 21). Кроме этих резко различающихся форм имеются и бокалы более вытянутой формы (рис. 3, 10—21). У них тесто и ангоб (особенно способ нанесения ангоба) те же, что и у кубков цилиндрической формы (рис. 3, 23—25), возможно, они производились в одной мастерской с этими кубками. По форме эти сосуды несколько напоминают редкие в этом слое красноангобированные бокалы на полой ножке (рис. 3, 22).

Несмотря на различие форм этих бокалов и кубков, у них имеется единый признак, который характерен для данного слоя. Это наличие коленчатого излома в тулове в виде ступеньки, иногда образующего валикообразный поясок.

Продолжают изготавливаться на гончарном круге округлые котлы, иногда с налепами на плечике; в тесте их имеется гипс и мелко толченый песок (рис. 3, 3, 4).

Найдены фрагменты керамических изделий (рис. 3, 12, 13), которые, по мнению М. Г. Воробьевой и М. М. Рожанской, могли быть простейшими плоскими астролябиями для измерения высоты светил над горизонтом⁷.

В. Керамика из нижних 46—35 прослоек керамического отвала с однородным материалом.

В этот период производство красноангобированной керамики резко увеличивается. Появляются всевозможные формы горшков (рис. 4, 1—9), большинство с уступом для крышек (рис. 4, 2—4, 8), иногда с отверстиями на горловине (рис. 4, 3). Имеются цилиндрические горшки со светло-серым черепком (рис. 4, 17, 18). Продолжается производство красноангобированных корчаг с вертикальными стенками и профилированными венчиками в виде двух или трех валиков (рис. 4, 10, 11), вертикальная стенка которых украшена волнистым прочерченным орнаментом, видимо, эти сосуды имели поддон (рис. 4, 14).

Кувшины представлены в основном двумя видами.

1) Кувшины с профилированными, а иногда слегка заостренными наружу венчиками (рис. 4, 12), с серовато-коричневым черепком. Их поверхность покрыта серовато-белым ангобом.

2) Кувшины с профилированными венчиками в виде двух валиков (рис. 4, 13), с красновато-розовым черепком, ангоб отсутствует. Эти различия, которые удается уловить по мелким признакам, не являются хронологическими, они лишь указывают на происхождение сосудов из различных мастерских, имеющих свою технологическую специфику.

Иногда встречаются тонкостенные кувшины, пережженные до черного цвета с зеленоватой поверхностью.

Блюдца в отличие от происходящих из нижних слоев более вытянутые, углы стенок к устью 50—54° (см. рис. 8, а). Выпускались всевозможные варианты чашевидных тарелок, у всех этих тарелок края более вытянутые (рис. 4, 27—35). Преобладают чашевидные тарелки с бороздками в верхней трети с внутренней стороны (рис. 4, 27, 28, 30), сосуды покрыты с внутренней стороны черным или красным ангобом, с внешней имеют серую или розовато-серую поверхность.

Характерными сосудами для рассматриваемого комплекса являются открытые толстостенные красноангобированные чаши с бороздками в верхней трети с внутренней стороны (рис. 4, 36, 37). Около 15% всей выпускаемой продукции составляют описанные выше чаши (см. рис. 8, б).

⁷ Воробьева М. Г., Рожанская М. М. О некоторых астрономических функциях Кой-крылган-калы.— ТХАЭЭ, V, 1967, с. 251—264. Многочисленность таких изделий на Ер-Кургане заставляет усомниться в их использовании в качестве астрономических инструментов.

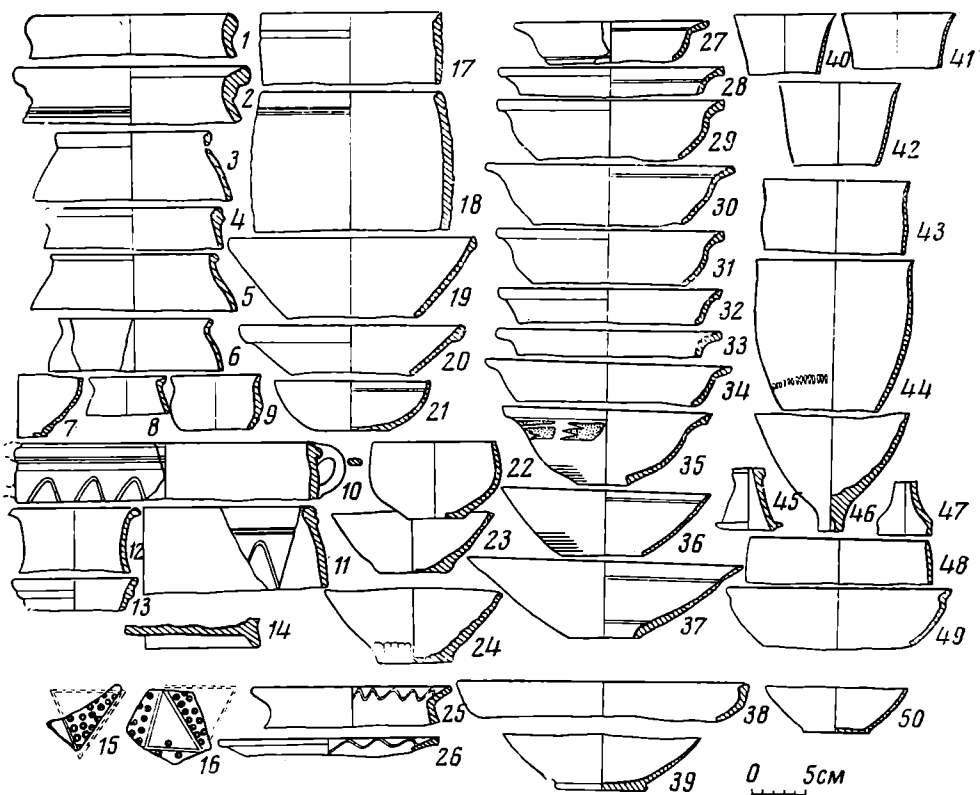


Рис. 4. Комплекс В

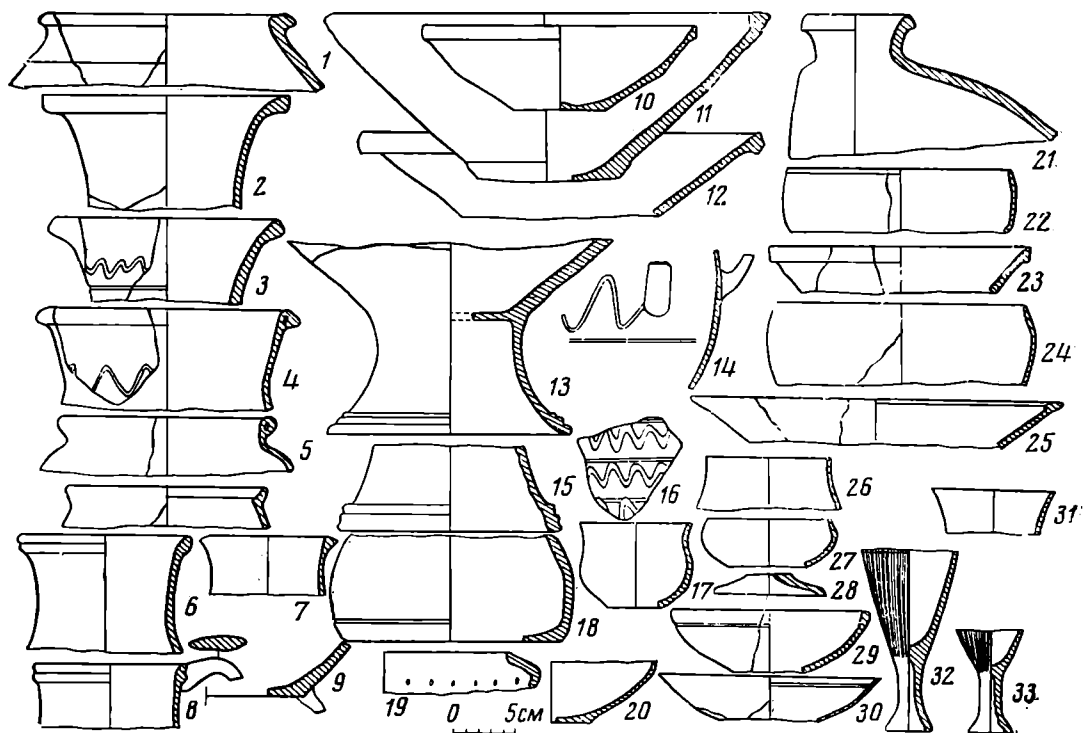


Рис. 5. Комплекс Г

В то же время встречаются чаши с вертикальным бортиком, но в небольшом количестве (см. табл. 1), нестандартные и некачественные.

Около 10% составляют чаши с уступом венчика (рис. 8, б), имеют коричневато-красный черепок, с внутренней стороны покрыты красным или коричневым ангобом (рис. 4, 49).

В этот период красноангобированные бокалы производились на полой ножке (рис. 4, 40—48), в то же время отсутствуют цилиндрические кубки на ножке. В отличие от бокалов из предшествующих слоев они не имеют лощения и изломов в профиле.

Встречаются красноангобированные тонкостенные вытянутые бокалы с коническим верхом (рис. 4, 40—42), а также широкие сероглиняные (рис. 4, 48). Имеются изящные пиалы (рис. 4, 22), несколько напоминающие аналогичные сосуды древней Бактрии.

Орнаменты. Наряду с прочерченным волнистым орнаментом⁸ (рис. 4, 10, 11, 25, 26) широко применяются прочерченные бороздки, проведенные с внутренней стороны чаш (рис. 4, 17, 28, 30, 36, 37). Встречается своеобразный орнамент в виде вертикальных углублений (рис. 4, 24, 44); возможно, это признак продукции одной мастерской (своеобразное «клеймо»), выпускавшей керамику нескольких типов.

Имеется орнамент из треугольников, заполненных кружочками, такой же орнамент широко распространен в одновременных памятниках Северной Бактрии⁹.

В этом же слое найдена керамическая булла, изображающая всадника, сидящего на грифоне, возле богини¹⁰. Изображение всадника близко к изображению всадника на монетах Сотер Мегаса¹¹.

Г. Керамика из наклонных рыхлых прослоек отвала керамических мастерских (прослойки 34—19).

В этот период производство красноангобированных чаш с вертикальными бортиками (рис. 5, 22) резко увеличивается, от 11% на первом этапе отвала до 44% на втором этапе. В отличие от прежних чаш они качественные и стандартные (см. табл. 1).

Например: в 32 слое всего найдено 20 фрагментов чаш с вертикальными бортиками, из них 10 экз. чаш диаметром 17 см, 6 экз.— 16 см, в 31 слое всего найдено 21 фрагмент чаш с вертикальными бортиками, из них 17 экз. диаметром 15 см, 2—14 см.

Основная масса чаш с вертикальным бортиком имела диаметр не больше 17 см, в единичных случаях диаметр достигал 18—20 см, однако позднее (комплекс Д) диаметры чаш увеличиваются до 18 см, иногда до 21, 22 см (табл. 1). Различия средних диаметров были проверены с помощью статистических методов. Для большей точности слои керамических комплексов В и Д были подразделены на меньшие комплексы: В₁ — из прослоек 46—38; В₂ — из прослоек 37—34, Д₁ — из прослоек 18—13 и Д₂ — из прослоек 11—6. Расчеты разности средних по критерию Стьюдента¹² показали, что с вероятностью, близкой к 100%, имеется существенное различие между диаметрами чаш комплексов В₁ ($\bar{x} = 18,3$) и В₂ ($\bar{x} = 15,2$), а также Г ($\bar{x} = 15,9$) и Д₁ ($\bar{x} = 19,29$).

⁸ Наиболее близкие аналоги имеются в материалах слоя Кобадиян IV. См. Дьяконов М. М. Археологические работы в нижнем течении р. Кафирниган (Кобадиян) (1950—1951 гг.).— МИА, № 37, 1953, с. 288, рис. 24.

⁹ По словам В. М. Массона, аналогичный треугольный орнамент, заполненный кружочками, найден в соответствующих слоях Зартепе.

¹⁰ Булла готовится к печати отдельно.

¹¹ Массон М. Е. К вопросу о происхождении «безымянного царя».— Бюл. САГУ, вып. 23. Ташкент, 1945; *его же*. Происхождение безымянного «царя царей великого спасителя».— Тр. САГУ, нов. сер. вып. XI. Гуманитарные науки, кн. 3, Ташкент, с. 11—49; Rosenfield M. The dynastic arts of the Kushans. University of California Press Berkeley and Los Angeles, 1967, pl. I, 14, 15.

¹² Урбах В. Ю. Биометрические методы. М., 1964, с. 147—154; Ван дер Варден В. Д. Математическая статистика. М., 1960, с. 148—154.

Таблица 1

Слой	Диаметры чаш с вертикальным бортиком в см													Всего	
	11	12	13	14	15	16	17	18	19	20	21	22	23		
Е	Слой помеще- ния									3	1			4	
Д ₂	6								1	2				3	
	8								2					2	
	9								5	3				8	
	11								2	1	1			4	
	Общее коли- чество пе- риода Д ₂								10	6	1			17	
Д ₁	13									3	4	2	3	2	14
	15							2		3	3	1	1	10	
	16							1	1	4	2	8	3	18	
	17						1	1	1	1	3	3		6	
	18							2	2	9	1	2	1	15	
	Общее коли- чество пе- риода Д ₁						1	6	10	19	15	8	4		63
	Общее коли- чество пе- риода Д ₁ Д ₂					1	6	10	29	21	11	6		84	
Г	21		1			6	3							10	
	24						2							2	
	26		1				2	1						4	
	27				1	2	1							4	
	28			1	1	2								3	
	30			1	2									3	
	31			2	17			1		1				21	
	32	1		1			6	10	2					20	
	33						3	4						7	
	Общее коли- чество пе- риода Г	1	2	5	22	17	23	3	1						74
В ₂	34	2	1	1	1	1	1							7	
	35					1			1	1				3	
	36				1			1						2	
	37			1	3									4	
Общее коли- чество пе- риода В ₂	2	1	2	5	2	1	1	1	1	1				16	
В ₁	38							6						6	
	40							1					1	2	
	42					1	1			1				3	
	44						2			2				6	
	46							1						1	
Общее коли- чество пе- риода В ₁					1	3	10		3			1		18	
Общее коли- чество пе- риода В ₁ В ₂	2	1	2	5	3	4	11	1	4			1		34	

Производство открытых красноангобированных чаш с бороздками уменьшилось (рис. 8, б), встречаются единичные фрагменты (рис. 5, 30).

Появились вазообразные сосуды на высокой устойчивой ножке (рис. 5, 13, 15). Продолжается выпуск всевозможных форм горшков (рис. 5, 1, 5, 6). Появились широкогорлые кувшины (рис. 5, 2, 3, 4), иногда с волнистым, прочерченным орнаментом по горловине. Кувшины — с профилированными венчиками в виде двух валиков, в отличие от прежних они покрыты светло-серым ангсбом (рис. 5, 6, 8).

Стало больше появляться конических блюдец (рис. 5, 12). Они в основном изготовлены грубо, покрыты светло-серым ангсбом, иногда встре-

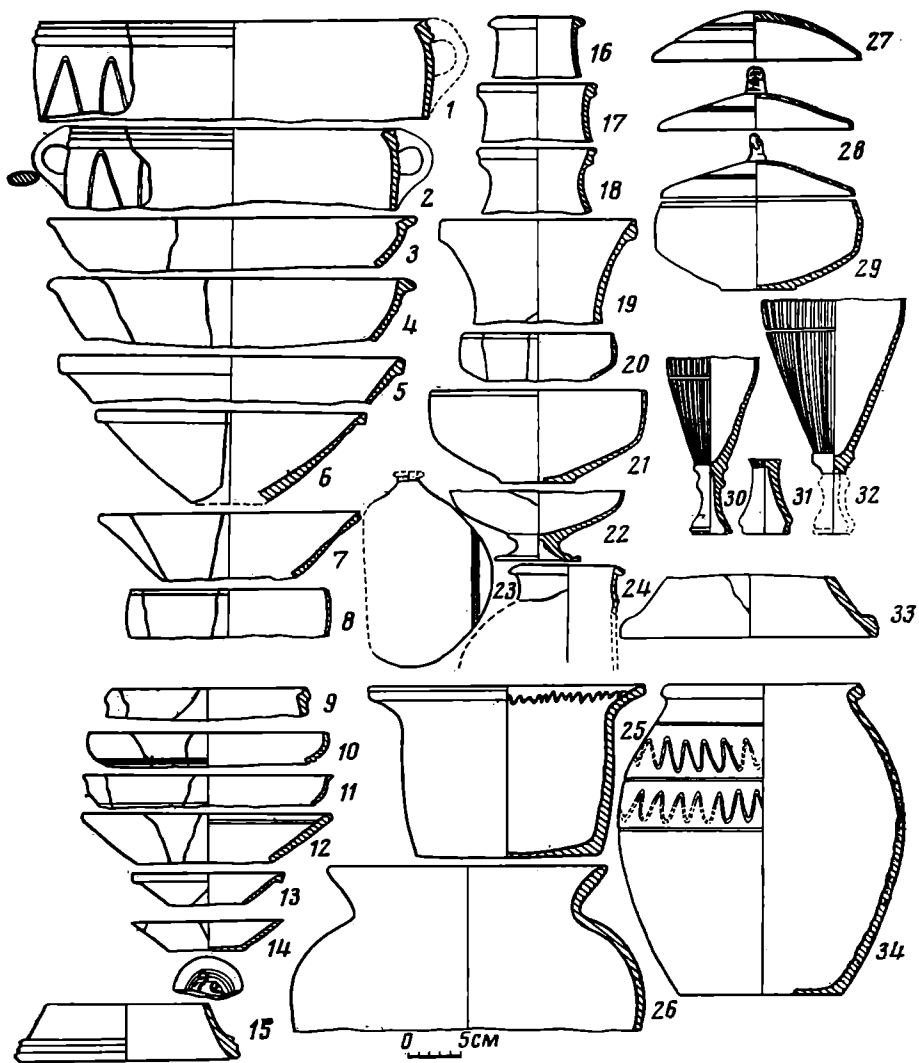


Рис. 6. Комплекс Д

чаются более парадные блюда с уплощенным Т-образным венчиком, с внутренней стороны покрытые темно-красным ангобом (рис. 5, 11).

Блюда по сравнению с первым этапом отвала (В) существенно не меняются, но замечается некоторая их приземистость.

На этом этапе больше появляется вытянутых красноангобированных бокалов с вертикальным лощением (рис. 5, 31—34), но нельзя сказать, что уже перестали производить рюмкообразные бокалы с полосчатым лощением, они встречаются еще на третьем этапе отвала (Д).

Д. Керамика из горизонтальных прослоек, соответствующих полу помещения 3 (прослойки 18—4).

Керамика в основном похожа на керамику предыдущего комплекса. Встречаются чаши на полой ножке (рис. 6, 22), с темно-красным ангобом внутри. Ножки бокалов становятся сложно профилированными, ангоб этих бокалов темно-коричневый (рис. 6, 30—32), но вместе с тем еще встречаются объемистые рюмкообразные бокалы с полосчатым лощением.

Корчаги с вертикальными бортиками имеют венчики с тремя валиками. Чаши с вертикальными бортиками стали встречаться чаще, их более 50% (рис. 8, б). Диаметры их в основном 19—20 см, но появляются и другие варианты этих чаш.

Найдено несколько экземпляров красноангобированных тонкостенных крышек; на одной — ручка в виде фигурки женщины с ребенком (рис. 6, 27, 28).

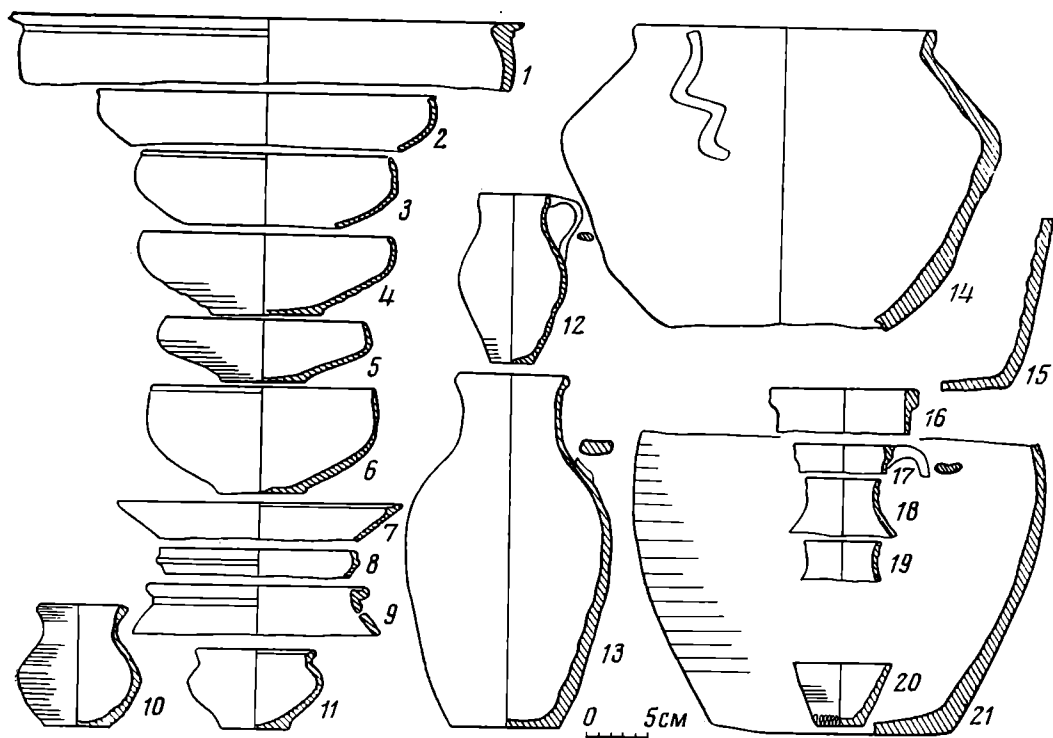


Рис. 7. Комплекс Е

Встречаются тонкостенные изящные фляги с черным ангобом (рис. 6, 23, 24), туваки с волнистым орнаментом на венчике и темнокрасным ангобом внутри (рис. 6, 25), черноангобированные археологически целые горшки с уступом для крышки (рис. 6, 34).

Увеличивается процент крупных конических блюд.

Котлы изготовлены, как и в нижних слоях, на гончарном круге с добавлением большого количества песка (рис. 6, 26). На уровне этого комплекса найдена одна глиняная матрица с изображением «львиной маски» с висящим языком¹³.

Е. Керамика из помещений верхнего горизонта.

В это время значительно увеличивается процент лепной керамики¹⁴, в то же время уменьшается количество красноангобированной. Ангоб становится в большинстве случаев темно-красным, особенно на чашах.

Найдены чаши более вытянутых пропорций, снятые с круга ниткой. Аналогичная картина наблюдалась и на других раскопах на верхнем уровне. Характерны кувшинчики, покрытые светло-серым ангобом, широко распространенные в Каршинском оазисе¹⁵ (рис. 7, 12, 17–20).

Сохраняются горшки с уступом для крышки с отверстием на горловине (рис. 7, 9), характерны миниатюрные горшочки (рис. 7, 10, 11).

Появляются лепные котлы с различными налестками на плечиках (рис. 7, 14), крышки с пальцевыми вдавлениями, лепные светильники и жаровни с заостренными шиповидными налестками¹⁶.

¹³ Ср. Маршак Б. И. Согдийское серебро. М., 1971, рис. 33.

¹⁴ Исамиддинов М. Х. Раннесредневековая керамика Ер-Кургана.— Раннесредневековая культура Средней Азии и Казахстана.— Тезисы Всесоюзной научной конференции в г. Пенджикенте Таджикской ССР. Душанбе, 1977.

¹⁵ Кабанов С. К. Археологические работы 1948 г. в Каршинском оазисе.— Тр. ИИиА АН УзССР, т. II, 1959, с. 101, табл. IV, 9, табл. VII, 6; *его же*. Руины поселения III–V вв. в долине Кашкадарьи.— ИМКУ, № 6, 1965, с. 79, рис. 4, 10, 11; *его же*. Руины здания времени кушан близ Карши.— ИМКУ, № 10, 1973, рис. 3, III, 4, IV, 2.

¹⁶ Исамиддинов М., Сулейманов Р. Х. Комплекс ритуально-культурной керамики IV–V вв. из Южного Согда.— ИМКУ, № 13, 1977, с. 65–69.

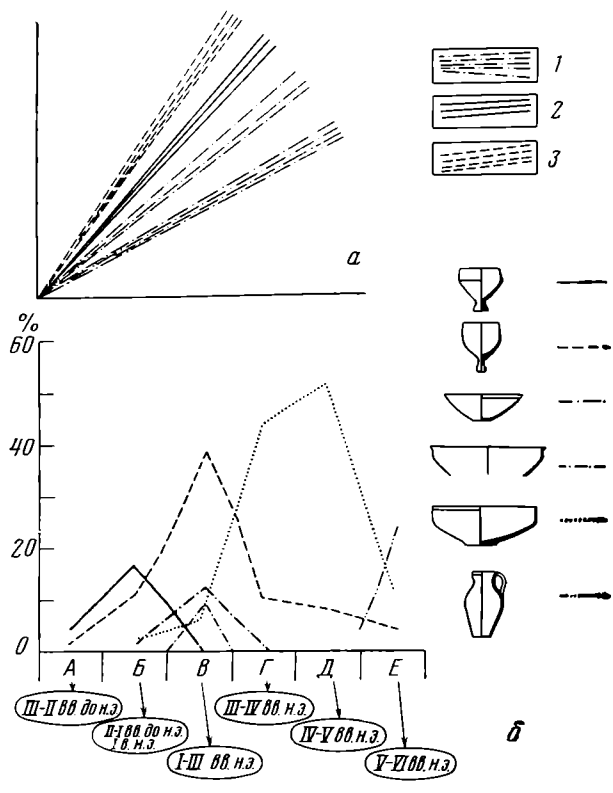


Рис. 8. а — изменение угла наклона стенок блюд; 1 — блюда комплекса А; 2 — блюда комплекса Б; 3 — блюда комплекса В; б — процентное соотношение основных ведущих форм керамики по периодам. Внизу даны временные диапазоны, в пределах которых можно датировать комплексы

Все эти сосуды сопровождаются очажными подставками с углублением. Привязки к абсолютной хронологической шкале наиболее очевидны для комплекса Е. В этом комплексе найден оттиск печати, нанесенной на внутреннюю сторону красноангобириванной чаши. Изображен профиль, возможно, правителя и подпись согдийским курсивным письмом¹⁷.

...
'nws

Мы знаем, что старые согдийские письма относятся к началу IV в. н. э., и они лишены всяких тенденций к курсивности¹⁸.

В этом же слое найдена монета шахбешского чекана. Комплекс А находит аналогии и в материалах слоя Афрасиаб II (III—II вв. до н. э.). Остальные слои соответственно распределяются приблизительно так: Б — II в. до н. э.— I в. н. э., В — I—III вв. н. э. Г — III—IV вв. н. э., Д — IV—V вв. н. э., Е — V—VI вв. В настоящее время более точных абсолютных дат для Южно-

го Согда, учитывая его локальные особенности, получить невозможно.

Хронология керамики II в. до н. э.— IV в. н. э. в Согде настолько мало разработана, а аналогии, которые можно найти для материала Ер-Кургана, настолько приблизительны, что было бы преждевременным считать полученные даты окончательными. Границы периодов Б, В, Г, Д могут значительно сдвигаться, что и отражено на нашем рис. 8, б, где хронологические диапазоны дат показаны сильно перекрывающимися друг друга. Мы можем пока говорить не о точных датах, а лишь о диапазонах, в пределах которых заключены даты комплексов.

Кроме керамики, встреченной на раскопе 5, городище Ер-Курган дает керамику несколько более раннего времени, лепные, окрашенные в красный цвет фрагменты керамики эпохи поздней бронзы (Р-13), керамику VI—IV вв. до н. э. (Р-13, Р-1, В.Х., разрез внутренней и внешней крепостных стен). Имеются слои с керамикой, более поздней, чем комплекс Е. Для них характерны высокие кувшины и лепные миски, изготовленные в специальном сосуде. Аналогичные миски представлены в слоях Мудпн-

¹⁷ Текст прочитал старший научный сотрудник Института археологии АН УзССР М. Исаков и, по его мнению, текст переводится «бессмертный», «счастливый».

¹⁸ История таджикского народа. М., 1963, т. I, с. 437; Гафуров Б. Г. Таджики. М., 1972, с. 164.

тепе III¹⁹. Эти слои, видимо, VI в., наконец, на поверхности городища встречается керамика второй половины VII в.— нач. VIII в. н. э., известная по центральному Согду²⁰.

В 1975 г. обнаружены бадрабы с керамикой конца VIII—IX вв.²¹

M. Kh. Issamiddinov

LA STRATIGRAPHIE DU GORODITCHE DE ER-KOURGAN
(Sud de l'Ouzbekistan)

Résumé

Dans l'article, sur la base des trouvailles faites dans le 5e secteur du goroditché de Er-Kourgan, situé à 10 km au Nord de la ville de Karchi, on étudie des ensembles successifs de céramiques, du IIIe s. av. n. è. jusqu'au VIe s. de n. è. De plus, on a accordé la plus grande attention à une étude stratigraphique détaillée du site en isolant des microcouches. De cette façon, il a été possible de distinguer six ensembles chronologiques successifs: A.— La céramique des IIIe et IIe av. n. è., provenant de la couche 52-51, c.à.d. de la terre compacte du sol séparant deux couches. B.— La céramique des IIe s. av. n. è. Ier s. de n. è., des couches intermédiaires 50 à 47, c.à.d. de la couche du sol de l'intercouche 50 à l'intercouche 47. C.— La céramique des Ier et IIIe s. de n. è., venant des intercouches inférieures du monceau de débris de production (46-35), composée d'un matériel homogène. D.— La céramique du IIIe au IVe s. de n. è., recueillie dans les intercouches obliques du monceau de rejets (intercouches 34-19). E.— La céramique des IVe et Ve s., des intercouches horizontales correspondant au sol du local № 3 (intercouches 18-4). F.— La céramique des Ve et VIe s. de n. è., trouvée dans le local du niveau supérieur.

L'étude de l'énorme monceau de débris de fabrication, ainsi que celle des couches inférieures, a permis non seulement de distinguer des ensembles céramiques, mais encore de suivre les étapes de l'évolution de certaines formes de céramiques.

¹⁹ Кабанов С. К. Археологические работы 1948 г. в Каршинском оазисе.

²⁰ Григорьев Г. В. Тали-барзу как памятник домусульманского Согда.— КСИИМК, XII, 1946, стр. 152; А. И. Тереножкин. Согд и Чач.— КСИИМК, № 33, 1950, рис. 69, Тали-барзу, V, 1, 5.

²¹ Выражаю искреннюю благодарность Б. И. Маршаку и Р. Х. Сулейманову за ценные советы при выполнении этой работы.