

ЎЗБЕКСТАН ССР
ИЛИМЛЕР АКАДЕМИЯСИ
ҚАРАҚАЛПАҚСТАН ФИЛИАЛЫНЫҢ

ХАБАРШЫСЫ

ЖЕТИНШИ ЖЫЛ БАСЫЛЫҰЫ

ВЕСТНИК

КАРАКАЛПАКСКОГО ФИЛИАЛА
АКАДЕМИИ НАУК
УЗБЕКСКОЙ ССР

ГОД ИЗДАНИЯ СЕДЬМОЙ

№ 2 (24)

1966

КАРАКАЛПАКСКИЙ ФИЛИАЛ АКАДЕМИИ НАУК
УЗБЕКСКОЙ ССР

Ю. П. МАНЫЛОВ

К ИЗУЧЕНИЮ ГОРОДИЩА КЯТ

Крупнейший город правобережной части средневекового Хорезма Кят до археологических раскопок, проведенных весной 1963 г. сектором археологии и этнографии Института истории, языка и литературы Каракалпакского филиала АН УзССР, исследованиям не подвергался.¹

В период подготовки к экспедиции требовалось определить всю площадь города Кят и выбрать место раскопок. С этой целью нами была изучена обширная литература. Думается, что выдержки из этих источников имеет смысл привести в настоящей работе.

О времени возникновения города мы имеем лишь отрывочные сведения. По сообщению ал-Бируни, город Кят, видимо, существовал уже в начале IV в. н. э., когда царь Африг построил свой дворец, возвышающийся над Аль-фиром, который был цитаделью Кята. Существует также мнение (Л. Грей, К. Иностранцев, С. П. Толстов),² основанное на анализе среднеперсидского свидетельства, что город Хорезм (Кят?) был основан Нарсэ, которого большинство исследователей считает братом сасанидского царя Варахрана V (420—438 гг.).

Дальнейшие сведения о Кяте, относящиеся к периоду арабского завоевания Хорезма и последующему времени, сообщают ат-Табари, Ибн-Хордадбех и ал-Белазури. Эти авторы характеризуют Кят как крупнейший город Хорезма. Однако наибольший интерес для нас представляют описания ал-Истахри, ибн-Хаукаля, ал-Макдиси и Бируни.

Ал-Истахри в своем труде „Книга путей стран“, созданном около 930—933 гг., при описании Кята отмечает, что его смывает река, и жители строят себе дома к востоку от развалин.³ Ибн-Хаукаль (около 977 г.), описывая подробности уничтожения Кята Аму-Дарьей, сообщает, что *они* (жители города—Ю. М.) *построили себе другой город позади его*⁴ (Здесь и далее в статье курсив мой). Ал-Макдиси (около 985 г.), рассказывая о богатствах Хорезма, о благоустроенности его столицы Кята, пишет, что город „...*все время захватывает река, и они* (жители—Ю. М.) *все время отодвигаются от реки.*“⁵ Бируни указывает,

¹ Состав отряда: Манылов Ю. П.—руководитель отряда, археологи А. В. Гудкова и М. Мамбетуллаев, лаборант З. Я. Сурикова и пять землекопов.

² С. П. Толстов. Новогодний праздник „халандас“ у хорезмийских христиан XI в. „Советская этнография“, 1946, № 2, стр. 97.

³ В. В. Бартольд. Туркестан в эпоху монгольского нашествия, том I. М., изд. восточной литературы, 1963, стр. 200. E. Sachau. Zur Geschichte und Chronologie von Khwarizm. Sitzungsberichte der Wiener Akademie der Wissenschaften. Philologisch-historische Classe, LXXIII, 1873, s. 491.

⁴ Материалы по истории туркмен и Туркмении, том I. М.-Л., изд. АН СССР, 1939, стр. 183.

⁵ МИТТ, т. I, стр. 187.

что в 994 г. последние остатки цитадели Кята Аль-фира рухнули в воду.¹ Видимо, в это же время была смыта и вся столица.

Из приведенных сведений видно, что по мере того, как смывало столицу афригидского Хорезма Кят, южнее или восточнее смытого города возникал другой одноименный город. Время возникновения нового города относится ко второй половине X века.

Уничтожение Аму-Дарьей столицы Хорезма способствовало в какой-то мере быстрому подъему Гурганджа (Джурджании), куда, по сообщению Якута, который извлек это сведение у Бируни, переехала часть населения из смытого города.² В связи с завоеванием южного Хорезма Мамуном ибн Мухамедом в 996 г. Гургандж становится столицей Хорезма. Кят в это время сохранил значение крупнейшего города правобережного Хорезма.

Описывая поход 1066 г. сельджукского султана Алп-Арслана (1063—1072 гг.), Мирхонд в своей „Истории сельджуков“ сообщает, что Алп-Арслан „дойдя до Кята... восстановил все разрушенные здания“, а также заложил большую соборную мечеть.³

Для XII—XIII вв. не имеется никаких данных об этом городе. В 1333 г. Кят посетил ибн-Батута, который отозвался о нем как о небольшом, но красивом городе.⁴ В дальнейшем Кят упоминается в связи с походами Тимура на Хорезм. „Когда туда (к Кяту—Ю. М.) подошло войско, они (жители крепости—Ю. М.) были вынуждены накрепко запереть ворота и приготовили катапульты и самострелы. Тимур приказал воинам натаскать дров и хворосту и засыпать ими ров“. Ров вокруг крепости был глубокий и наполнен водой.⁵ Во время следующих походов Тимура Кят неоднократно переходил то в руки Тимура, то во владение кунградских суфи.

После разгрома Ургенча войсками Тимура (1388 г.) Кят, очевидно, опять приобретает значение первого города Южного Хорезма. Мы судим об этом по сообщению Мирхонда, который называет Кят именем страны, т. е. Хорезмом. Э. Захау считает, что Мирхонд пользовался или ранним источником, или употребляет название Хорезм, как архаизм.⁶ На наш взгляд, это не случайно. Ранние арабские географы применяют термин Хорезм как ко всей области низовьев Аму-Дарьи, так и к главному городу Кяту. Как только Кят, столицу афригидского Хорезма, смыла Аму-Дарья, и он утратил свое первостепенное значение в жизни всего Хорезма, название Хорезм стало применяться к другой столице—Гурганджу (Джурджании). Возрождение старого названия, очевидно, было связано с большой ролью Кята в политической и экономической жизни страны.

Для XV—XVI вв. имеются упоминания Кята, которые ничего не добавляют к приведенным выше сведениям. Следующее сообщение об этом городе относится только к последнему этапу его жизни. Около 1681 г. Кят остается без воды. В связи с этим Анушах (1663—1688 гг.) переселил жителей в крепость на левом берегу Аму-Дарьи, которая была названа Кятом⁷.

¹ Абурейхан Бируни. Избранные произведения, т. I. Ташкент, изд. АН УзССР, 1957, стр. 48.

² P. Lerch. Chiva oder Khwarizm, seine historische und geographische Verhältnisse. Russische Revue, Band II, Heft 5, SPB, 1873, s. 22.

³ МИТТ, т. I, стр. 467.

⁴ Н. Веселовский. Очерк историко-географических сведений о Хивинском ханстве. СПб, 1873, стр. 81.

⁵ МИТТ, т. I, стр. 515.

⁶ E. Sachau. Указ. соч, стр. 493—494.

⁷ Я. Г. Гулямов. История орошения Хорезма. Ташкент, изд. АН УзССР, 1957, стр. 201.

В начале XIX в. на развалинах Кята возник небольшой аул Шейх-Аббас-Вали (позднее Шаббаз). В конце XIX в. интерес к Кяту необычайно возрос. Основной причиной, на наш взгляд, были упомянутые выше работы Э. Захау и П. Лерха, в которых авторы глубоко проанализировали важнейшие сообщения арабских географов и историков о Хорезме и, в частности, о Кяте. Появление этих работ совпало по времени с присоединением правобережной части Хивинского ханства к России.

В 1873 г. А. Л. Кун во время поездки по Хивинскому ханству осмотрел развалины Кята.¹ Об увиденном он пишет: „Шах-Абад-Вали — небольшая крепостца, возникшая на развалинах древнего Кята. Она заняла четвертую часть площади бывшей цитадели старого Кята. Окрестности цитадели в настоящее время представляют только слабые следы существования здесь некогда города“.² К старому Кяту он относит полуразрушенный минарет, гробницу Шейх-Аббас-Вали и мазар Кешермес-баба. О развалинах города и наличии в нем минарета, подобного куны-ургенчскому, сообщает М. И. Иванин.³ В 1874 г. городище Кят посетили члены Амударьинской экспедиции Л. Н. Соболев⁴ и Н. Каразин. Н. Каразин описал городище Кят: „...развалины заметно охватывали обширное четырехугольное пространство, в исходящем угле которого возвышалась высокая башня (минарет—Ю. М.) в виде длинного усеченного конуса“. Он же сообщает, что аул Шейх-Аббас-Вали был расположен с левой стороны дороги, идущей из Нукуса в Петро-Александровск (ныне Турткуль). Минарет, который был виден за 20 верст, стоял около этой дороги⁵.

Таким образом, и из описаний А. Л. Куна и Н. Каразина явствует, что городище Кят занимало значительную площадь, имело форму четырехугольника и было окружено стенами. Четвертую часть его площади занимал небольшой аул. Описания этих исследователей имели решающее значение для определения всей площади города Кята и дополнили в некоторой степени сведения средневековых историков.

Описание минарета и большого кладбища, находящегося к северу от городища, было дано А. Е. Россиковой, которая отмечала древность этого кладбища⁶.

Во время археологических разведок в Хорезме (1937 г.) А. И. Тереножкин датировал сохранившиеся стены Кята XVIII в.—первой половиной XIX в.⁷

В 1957 г. узбекским этнографическим отрядом под руководством Г. П. Снесарева был собран интересный фольклорный материал, относящийся к Кяту⁸.

Городище Кят (рис. 1) расположено в юго-западной части районного центра Бируни. Большая часть его в настоящее время густо застроена. Осталась свободной лишь юго-западная четверть площади го-

¹ А. Л. Кун. Поездка по Хивинскому ханству в 1873 г. Известия РГО, СПб, 1874, т. X, стр. 51.

² А. Л. Кун. Культура оазиса низовьев Аму-Дарьи. Материалы для статистики Туркестанского края. СПб, 1876, вып. IV, стр. 250—252.

³ М. И. Иванин. Хива и река Аму-Дарья. СПб, 1873, стр. 38.

⁴ Журнал общего собрания РГО 2 октября 1874 г. Известия РГО, т. X, стр. 376.

⁵ Н. Каразин. В низовьях Аму. „Вестник Европы“, СПб, 1875, т. II, стр. 227—228.

⁶ А. Е. Россикова. По Аму-Дарье от Петро-Александровска до Нукуса. „Русский Вестник“, СПб, 1902, т. 281, стр. 632—633.

⁷ А. И. Тереножкин. Археологические разведки в Хорезме. „Советская археология“, 1940, № 6, стр. 165—169.

⁸ С. П. Толстов, М. Г. Воробьева, Ю. А. Рапопорт. Работы Хорезмской археолого-этнографической экспедиции в 1957 г. Материалы ХЭ, вып. IV, М., 1960, стр. 15.

родища, покрытая многочисленными современными ямами. Сохранилась часть западной и южной стен. Длина западной—621 м, южной—206 м. Восточная стена сохранилась только в ее средней части.

С внешней стороны они укреплены многочисленными башнями, расположенными через каждые 33 м, которые выдаются за плоскость стены на 6 м при ширине около 3,5 м. В середине западной стены имеют-

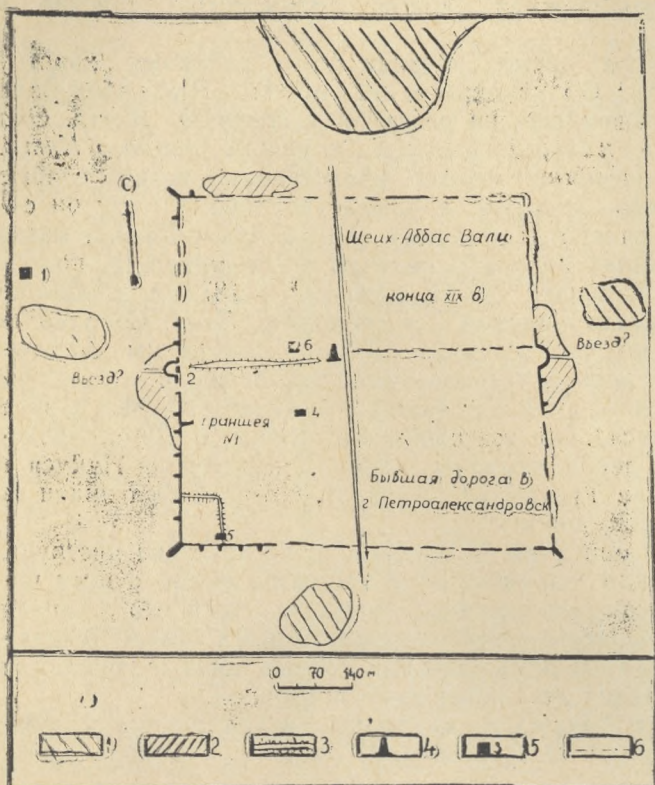


Рис. 1. Схематический план городища Кят (1—средневековые кладбища; 2—заплывшие остатки рва; 3—остатки рва; 4—место стояния минарета; 5—шурфы и его номер; 6—границы аула Шейх-Аббас-Вали конца XIX в.).

не действующих. Наибольшим из них является могильник, известный среди местного населения под названием Шаббаз-баба.

На северо-западном, юго-западном и юго-восточном углах имеются башни, поставленные на продолжении биссектрисы угла. Они достигают 27 м в длину при ширине и высоте около 6 м. В юго-западном углу городища имеются остатки стен в виде низкого оплывшего вала, которые поставлены под прямым углом к западной и южной стенам крепости. Они образуют квадрат со стороной около 61 м. В западной части городища имеются остатки оплывшего вала, разделяющего его на две части—северную и южную. Площадь всего городища около 40 га.

Таким образом, план городища, несмотря на плохую сохранность, восстанавливается полностью. Огромный прямоугольник толстых паховых стен с многочисленными башнями, видимо, с 4 воротами был окружен в свое время глубоким рвом, который прослеживается в отдельных местах и сейчас. Город был разделен на две равные части. Близкими к

расстоянии 14 м друг от друга. Они построены на полуовальном паховом основании, которое выдается за стены на 20 м в небольшое сбросовое озеро. Аналогичная паховая подушка, правда худшей сохранности, имеется и в середине восточной стены. Здесь с большим трудом прослеживается узкая дамба, идущая через высыхающее болото к основанию полуовальной формы. Видимо, в средних частях этих стен находились ворота города. Ворота в средних частях северной и южной стен давно разрушены, о их наличии говорить можно предположительно. В пользу нашей гипотезы говорит наличие около предполагаемых городских ворот больших кладбищ, ныне

плану города по аналогии могут служить средневековые городища Югонтепе близ Ташкента¹ и Сайрам около Чимкента².

Для выяснения времени возведения крепости были заложены небольшие шурфы, а также произведены поверхностные зачатки в местах обнажения культурного слоя. Наиболее интересный материал получен из шурфа №2 в средней части западной стены и траншеи №1.

Хумы представлены стенками и днищами ярко-красного цвета. Тесто приготовлено небрежно с незначительным добавлением крупнотолченой дресвы и большого количества гипса. Поверхность неровная, с крупными пустотами от выгоревших органических примесей. Снаружи она покрыта беловато-зеленым ангобом и украшена прочерченным линейно-волнистым орнаментом. Сосуды из аналогичного теста с подобной орнаментацией характерны для керамики Хорезма IX—XI вв.

Полочковидные венчики хумов, покрытые черным ангобом, характерные для керамики Хорезма XII—XIV вв., встречены в меньшем количестве.

Кувшины представлены фрагментами стенок, украшенных линейно-волнистым орнаментом (рис. 2,6), и широких пластинчатых ручек. Тесто кремового цвета, хорошо промешано. Аналогичные ручки достаточно характерны для керамики Хорезма IX—XI вв. Фрагменты кувшинов серого обжига с прямыми горловинами и круглыми в сечении ручками, поднимающиеся высоко над венчиками, и немногочисленные стенки с горизонтальными каннелюрами также известны по материалам. В тесте большое количество дресвы и гипса. Сосуды покрыты снаружи серовато-черным ангобом. Кувшины с прямым горлом и низкими ручками, характерные в основном для золотоордынского времени, в материале отсутствуют.

Горшки известны по нижним частям сосудов, изготовленных из хорошо промешанного теста светло-зеленоватого цвета без крупных примесей. На дне с небольшим поддоном имеются следы мелкой песчаной подсыпки. Сосуды подобной формы характерны для IX—XI вв. и распространены как в Хорезме,³ так и за его пределами⁴.

Керамика серого обжига представлена лишь мелкими фрагментами венчиков треугольной в сечении формы. Сделаны они из теста со значительным добавлением гипса и дресвы.

Поливные мисочки IX—XI вв., украшенные стилизованными куфическими надписями (рис. 2—5, 9), и поливные изделия XII—XIV вв. встречены в незначительном количестве.

Таким образом, керамика, попавшая в пахсу при строительстве городских стен, относится к IX—XI и XII—XIV вв. Материал IX—XI вв. подтверждает сообщения письменных источников о возникновении вновь отстроенного Кята в конце X в. Посуда серого обжига имеет важное значение для определения времени возведения описанных выше сохранившихся стен. Наличие в пахсе высоких круглых ручек кувшинов, высоко поднимающихся над прямым горлом кувшина, характерных для домонгольского периода, позволяет предполагать, что крепость сооружалась не ранее конца XII в.

Для уточнения времени сооружения крепости, для выяснения ха-

¹ В. А. Лавров. Градостроительная культура Средней Азии. М., 1950, стр. 19, рис. 25.

² А. Н. Бернштам. Проблемы древней истории и этногенеза южного Казахстана. Известия АН КазССР, № 67, серия археологическая, вып. 2, Алма-Ата, 1949, стр. 74, рис. 5.

³ Н. Н. Вактурская. Хронологическая классификация средневековой керамики Хорезма (IX—XVII вв.). Труды ХЭ, т. IV, стр. 274, рис. 2—3.

⁴ М. М. Дьяконов. Керамика Пайкенда. КСИИМК, №28, М.—Л., 1949, стр. 90—91, рис. 22.

рактера культурного слоя была заложена траншея 4,6 м × 1,5 м. Керамика из траншеи сильно фрагментирована и распадается на группы серого и кремового обжига.

Материал серого обжига представлен фрагментами кувшинов, днищами со следами песчаной подсыпки, чаш и мисок. Они изготовлены из тщательно приготовленного теста. Мисочки покрыты изнутри серовато-черным или черным ангобом и украшены полосчатым лощением. Поддоны имеют кольцевую форму. В единичных экземплярах встречены обломки поливных кашинных чаш и сфероконусов. Рассмотренную посуду можно датировать XII—XIV вв. Кувшины известны лишь по стенкам и массивным, круглым в сечении, ручкам, невысоко поднимающимся над венчиками, имеющим в верхней части характерные вдавления. Отдельные экземпляры ручек покрыты коричневым ангобом. Известен корпус одного узкогорлого кувшина. Он имеет наибольшее расширение в верхней части. Вся нижняя часть горизонтально каннелирована. Тесто хорошо промешано со значительным количеством песка, отчего сосуд расслаивается мелкими чешуйками. Дно прямое со следами песчаной подсыпки. Кувшин покрыт толстым слоем коричневого ангоба. Аналогичный по форме сосуд, датируемый XV в., известен с Таш-калы¹.

Мисочки и чаши изготовлены из такого же теста со значительным добавлением мелко истолченного гипса, покрыты изнутри ангобом коричневого цвета или украшены спиралью серовато-черного ангоба по кремовому фону черепка. Отдельные мелкие фрагменты на внешней стороне украшены прочерченным волнистым орнаментом, косыми насечками, идущими между двух параллельных полос и наклепными валиками с пальцевыми вдавлениями на них. Посуда кремового обжига по аналогии с других позднесредневековых памятников Хорезма может быть отнесена к XV—XVII вв.

Таким образом, керамика из траншей распадается на две датированные соответственно группы: XII—XIV вв. и XV—XVII вв. Сопоставление этой керамики с материалом из конструкции ворот подтвердило наше предположение, что крепость сооружалась не ранее конца XII в. и не позже XIV в. Жизнь в ней прекратилась в XVII в., что также хорошо согласуется с данными письменных источников.

На городище было заложено три больших шурфа, которые показали, что территория его сильно перекопана, и нахождение места для успешных раскопок маловероятно, учитывая высокий уровень грунтовых вод.

В западной части города Бируни, за пределами крепости, встречается большое количество подъемной керамики, жженных кирпичей размерами 27×27×5 см, 38×29×5 см и плит размерами 54×40×5 см, 55×36×5 см и 50×37×6 см. Здесь же находится бывший мазар Гюллимама, около которого расположено небольшое средневековое кладбище. Вблизи него был заложен небольшой шурф для выяснения характера культурного слоя. Несмотря на малые размеры, он дал значительное количество керамики. Она происходила из культурного слоя толщиной около 40 см.

Хум (рис. 2, 1) высотой 130 см, имеет яйцевидную форму с прямым дном и массивным полочковидным венчиком. Он изготовлен из теста с большим количеством дресвы. Под венчиком украшен наклепным валиком с пальцевыми вдавлениями по нему и пересекающимися прочерченными линиями. Поверхность покрыта черным ангобом. Наиболее близкой по форме аналогией следует считать хумы с городища Шемаха-кала, где они датируются XIII—XIV вв.² Кувшины известны нам по многочислен-

¹ Н. Н. Вактурская. Указ. соч., стр. 331, рис. 38, 3.

² Н. Н. Вактурская. Там же.

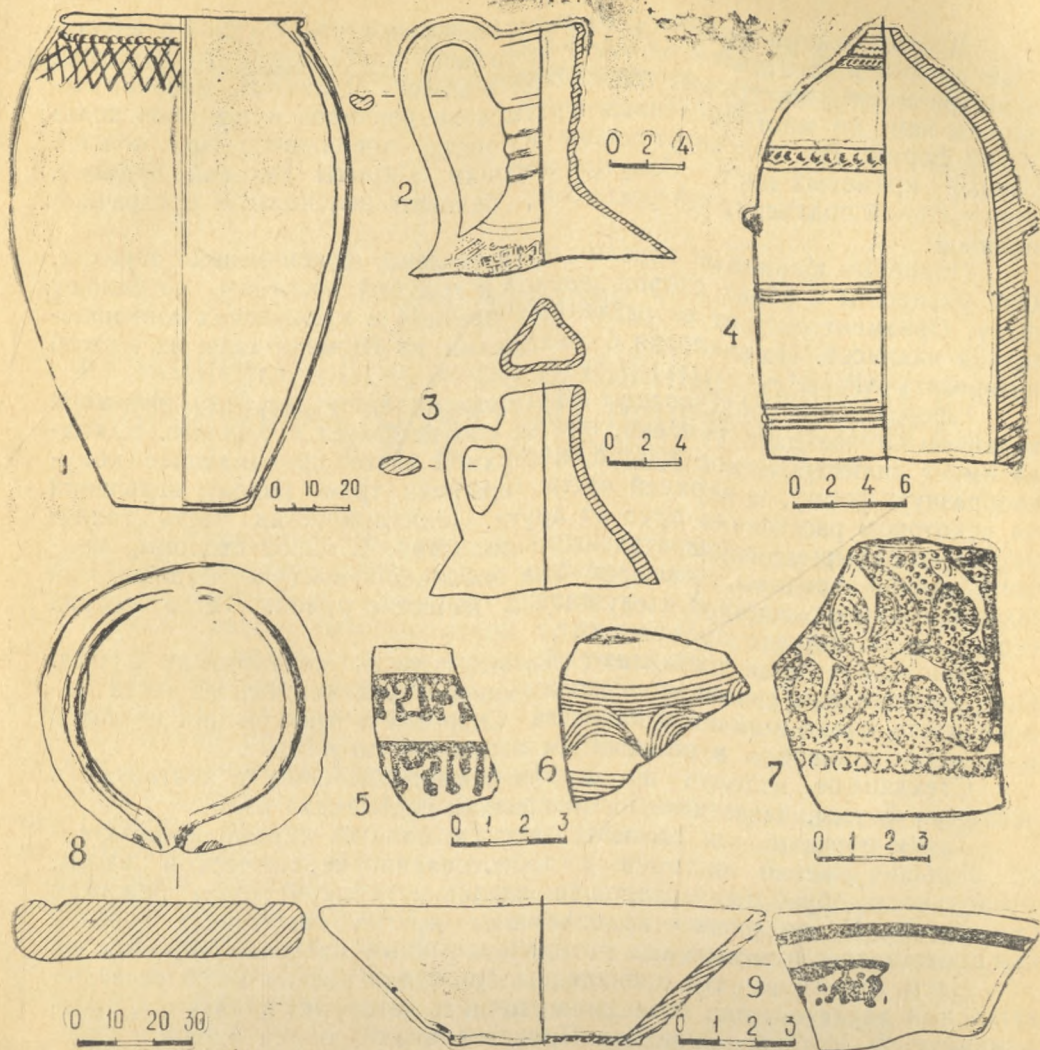


Рис. 2. Керамика из шурфа 1 (1—хум; 2, 3, 6, 7—фрагменты кувшинов; 4—сферо-конус; 5, 9—фрагменты мисочек; 8—каменная давилня для винограда (подъемный материал).

ным фрагментам горловин и круглых в сечении ручек, слегка выступающих над венчиком. Они изготовлены из хорошо пригосвленного теста. Плечики сосудов горизонтально каннелированы и украшены прочерченным гребенчатым орнаментом в виде пересекающихся под углом линий, а также штампованным орнаментом. Подобные орнаменты на кувшинах известны по материалу с городища Шемаха-кала¹.

Кувшин (рис. 2, 2) с высоким узким, сильно профилированным горлом изготовлен из хорошо отмученного теста серого цвета. Плечики его украшены штампованным орнаментом. Ручка сильно изогнута и прикреплена к горловине и плечикам.

¹ Н. Н. Вактурская. О раскопках 1948 г. на средневековом городище Шемаха-кала Туркменской ССР, ТХЭ, т. I, М., 1952, стр. 185, рис. 11.

Другой экземпляр (рис. 2, 3) имеет невысокое узкое горло с небольшой ручкой и изготовлен из теста кремового цвета хорошего качества. Изнутри и снаружи покрыт бирюзовой поливой. Поливные мисочки известны нам по многочисленным фрагментам венчиков и поддонов кольцевой формы. Все они изготовлены из теста, принявшего при обжиге ровный кремовый цвет. Изнутри мисочки покрыты зеленой поливой, полихромной подглазурной росписью, беловато-зеленоватой прозрачной поливой.

Поливные кашинные изделия представлены фрагментами тарелок. Они украшены с обеих сторон зеленой и голубой росписью по белому фону. Орнамент состоит из различных цветков и куфических повторяющихся надписей. По аналогии с находками из Шемаха-калы их можно датировать XIV в.¹

Сфероконусы представлены одним экземпляром (рис. 2, 4). Название в данном случае дано условно, оно не соответствует его форме. Находка имеет цилиндрическое тулово, в верхней части принимающее конусообразную форму. В верхней части украшена тремя рядами вдавлений на некотором расстоянии друг от друга. Цилиндрическая часть также украшена четырьмя горизонтальными полосами. С одной стороны, немного выше середины, имеются два небольших выступа. Видимо, они были и с другой стороны и служили в качестве ручек. Тесто сосуда серого цвета, хорошо промешано.

Мисочки и чаши составляют большую часть керамики из шурфа. Они представлены сильно профилированными фрагментами из теста серого цвета очень хорошего качества. Снаружи и изнутри они покрыты ярко-черным ангобом и полосчатым лощением по нему.

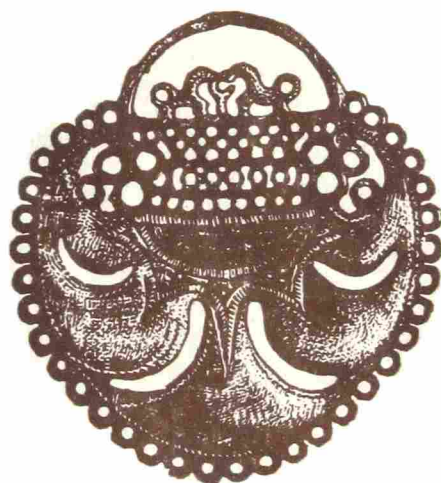
Стеклянные изделия из шурфа немногочисленны и повторяют в основном формы, известные по материалам из Шемаха-калы.

Таким образом, для рассмотренного комплекса керамики характерно большое умение мастеров в приготовлении керамической массы, тщательность обработки и хорошее владение температурным режимом при обжиге. По аналогии с находками на других памятниках Хорезма нам представляется возможным датировать данный материал XIII—XIV вв.

Несмотря на то, что проведенные раскопки носили чисто разведывательный характер, они позволили уточнить датировку памятника, предложенную А. И. Тереножкиным. При раскопках в более широких масштабах можно будет точнее датировать сооружение и разрешить многие вопросы, оставшиеся не затронутыми.

¹ Н. Н. Вактурская. Хронологическая классификация, стр. 125, рис. 35, 4.

СОВЕТСКАЯ АРХЕОЛОГИЯ



2

1979

Ю. П. МАНЫЛОВ

О ПУТИ ИБН ФАДЛАНА ИЗ ХОРЕЗМА ЧЕРЕЗ ПЛАТО УСТЮРТ

Издания Мехмедской рукописи Ибн Фадлана сопровождалось обширными лингвистическими и историческими комментариями¹. И. Ю. Крачковский и А. П. Ковалевский убедительно показали немаловажное значение «Записки» Ибн Фадлана о его путешествии на Волгу в 921—922 гг. в составе посольства халифа ал-Муктадира (908—932 гг.) для изучения истории некоторых народов нашей страны.

Однако мы должны признать, что данные Ибн Фадлана о Хорезме еще недостаточно проанализированы и не в полной мере привлекаются для решения ряда вопросов средневековой истории. Одним из них является вопрос о маршруте посольства из Джурджании (Гурганджа) через плато Устюрт. А. П. Ковалевский отметил, что «данные Ибн Фадлана об этом маршруте во многом неясны и требуют особого исследования»².

Предположение о маршруте посольства впервые выдвинул А. Тоган. Он считал, что Ибн Фадлан следовал через Хорезмийскую гору, упоминаемую ал-Бакри и находящуюся в 12 фарсах от Джурджании³. Данные ал-Бакри дополняются Гардизи, который составил описание пути из Хорезма к печенегам: «Что касается печенегов, то дорога к ним идет от Гурганджа к Хорезмийской горе и дальше в страну печенегов. Дойдя до Хорезмийского озера, оставляют его по правую сторону и идут дальше...»⁴.

В результате археологических разведок 1946 г. на плато Устюрт были намечены маршруты двух торговых путей. Один из них, по мнению С. П. Толстова, проходил «через развалины Белеули на северо-запад, на нижнюю Эмбу, Урал и Волгу. Этот... путь, по которому в начале X в. ехал Ибн Фадлан, был в конце того столетия и в начале следующего оборудован великолепными каравансараями»⁵. Я. Г. Гулямов считает, что «дорога, по которой Ибн Фадлан следовал из Гурганджа в страну гузов и дальше, судя по его описанию, шла по восточной стороне чинков Устюрта... и за Кунградом сворачивала на северо-запад, где имеется удобный подъем на Устюртское плато. Это знаменитая старинная Караумбетская

¹ Крачковский И. Ю. Путешествие Ибн Фадлана на Волгу. М.—Л., 1939. Ibn Fadlans Reisebericht von A. Zeki Validi Togan. Abhandlungen für die Kunde des Morgenlandes. Bd 24, № 3. Leipzig, 1939; Ritter H. Zur Text von Ibn Fadlans Reisebericht.—ZDMG, Bd 96, H. 1, 1942, S. 98—126; Czegledy K. Zur Mescheder Handschrift von Ibn Fadlans Reisebericht.—ААН, т. 1, fasc. 2—3, 1951, S. 217—243; Ковалевский А. П. О степени достоверности Ибн Фадлана.—ИЗ, т. 35, 1950, его же. Посольство халифа к царю волжских болгар.—ИЗ, т. 37, 1951; его же. Книга Ахмеда Ибн Фадлана о его путешествии на Волгу. Харьков, 1956.

² Ковалевский А. П. Книга Ахмеда Ибн Фадлана..., с. 95.

³ Ibn Fadlans Reisebericht..., S. 18.

⁴ Баргольд В. В. Приложение к «Отчету о поездке в Среднюю Азию с научной целью в 1893—1894 гг.» Соч., т. VIII. М., 1973, с. 56.

⁵ Толстов С. П. Хорезмская археолого-этнографическая экспедиция в 1946 г.—Изв. АН СССР, серия истории и философии, № 2. М., 1947, с. 178.

дорога, на которой сохранились развалины крепостей, рабатов и других дорожных пунктов⁶.

Аналогичного мнения придерживается Т. А. Жданко: «Путь из Хорезма в Поволжье описан Ибн Фадланом, караван которого следовал в 922 г. от Гурганджа на север вдоль восточных чинков Устюрта, потом дорога поднималась, очевидно, у Караумбета на плато и далее через Устюрт шла к Эмбе»⁷. В. П. Даркевич полагает, что начальный отрезок маршрута посольства к царю болгар совпадает с путем к печенегам, описанным Гардизи⁸.

Таким образом, исследователи единодушно считают, что путь Ибн Фадлана лежал из Джурджании на север, проходил вдоль Восточного чинка Устюрта и затем сворачивал на северо-запад.

Однако археолого-топографические исследования на плато Устюрт и прилегающих к нему районах, проводимые в последние годы в широких масштабах сектором археологии Института истории, языка и литературы им. Н. Давкараева Каракалпакского филиала АН УзССР, позволили пересмотреть существующую точку зрения на маршрут следования посольства из Джурджании.

Для решения вопроса о пути Ибн Фадлана приведем с небольшими сокращениями интересующий нас отрывок из описания его путешествия на Волгу и проанализируем его.

«Снаряжение каравана было хорошо налажено, мы наняли проводника... и отправились из Джурджании в понедельник по прошествии двух ночей (месяца) Зу-л-када 309 года (4 марта 922 г.— Ю. М.). Мы остановились в рабате, называемом Замджан, а это (и есть врата тюрок). Потом на другой день мы отправились и остановились на остановке, называемой Джит. Нас настиг такой снег, что верблюды ступали в нем по колено. Поэтому мы оставались на этой остановке два дня.

Потом мы устремились в страну тюрок, не сворачивая ни перед чем, и никто нам не встречался в степи (безлюдной) пустыне без единой горы. И так мы ехали по ней 10 дней.

Когда же мы проехали 15 дней, мы прибыли к большой горе со множеством камней, на которой были источники,— прорывается источник и в ямке вода...»⁹

Для определения маршрута посольства приведенный отрывок наиболее важен, так как именно в нем упоминаются два населенных пункта. Однако локализация Замджана исследователями, насколько мне известно, не предпринималась, а данные Ибн Фадлана для локализации Джита не использовались¹⁰. Видимо, это можно объяснить отсутствием у Ибн Фадлана прямых указаний на расстояние между населенными пунктами.

В качестве отправных точек для локализации упоминаемых Ибн Фадланом двух населенных пунктов, лежащих на пути следования, возьмем дату отъезда посольства из Джурджании, время затраченное караваном на прохождение отдельных отрезков пути и на вынужденные остановки.

Большая гора со множеством камней, «на которой были источники» и к которой караван прибыл спустя 15 дней после выезда из Джурджании, по мнению И. Ю. Крачковского¹¹, А. Тогана¹², А. П. Ковалевского¹³, есть не что иное, как северо-западные чинки Устюрта. Обрывы

⁶ Гулямов Я. Г. История орошения Хорезма с древнейших времен до наших дней. Ташкент, 1957, с. 139.

⁷ История Каракалпакской АССР, т. 1. Ташкент, 1974, с. 75.

⁸ Даркевич В. П. Художественный металл Востока VIII—XIII вв. М., 1976, с. 152.

⁹ Ковалевский А. П. Книга Ахмеда Ибн Фадлана..., с. 125.

¹⁰ Гулямов Я. Г. Ук. соч., с. 152; Ягодин В. Н. Маршрутные археологические исследования в левобережной части Приаральской дельты Амударьи.— МХЭ, вып. 7, 1963, с. 96.

¹¹ Крачковский И. Ю. Ук. соч., с. 97, прим. 170.

¹² Ibn Fadlans Reisebericht..., S. 18.

¹³ Ковалевский А. П. Книга Ахмеда Ибн Фадлана..., с. 125, прим. 166.

Устюрта от их подножья и с плато выглядят как склоны гор. Кроме Ибн Фадлана — Ибн Русте¹⁴, ал-Истахри¹⁵, ал-Бакри¹⁶, Гардизи¹⁷ называют чинки Устюрта горами. В. Григорьев указывает, что «северо-западный чинк Устюрта носит у киргизов (казахов.— Ю. М.) имя „гор“, именно зовут они его Туманными горами»¹⁸.

Исходя из текста, мы приходим к выводу, что караван прибыл на северо-западные чинки Устюрта 18 марта 922 года. Так как нам известно, что 10 дней караван двигался по «пустыне без единой горы» (под которой нужно видеть плато Устюрт), то нетрудно сосчитать, что 9 марта состоялся выезд из Джита.

Этот пункт, видимо, находился на Восточном чинке Устюрта, так как из него члены посольства «устремилась в страну тюрок». Эта остановка, как называет Джит Ибн Фадлан, являлась последней перед выходом на пустынное плато.

Количество дней (10), которое потребовалось для пересечения Устюрта, определяемое Ибн Фадланом, подтверждается данными Гардизи при описании пути к печенегам. Десять дней шли также караваны через Устюрт из Хивинского ханства в Россию¹⁹.

Нам осталось проанализировать наиболее важный отрезок времени с момента выхода каравана из Джурджании до выхода его из Джита, т. е. с 4 по 9 марта. Два дня, которые члены посольства потеряли из-за непогоды в Джите, мы относим на 7 и 8 марта, так как 9 марта караван вышел из Джита. В оставшиеся три дня (4—6 марта) нужно было преодолеть расстояние от Джурджании до Джита. При этом послы заезжали еще в рабат Замджан, носящий название Баб-ат-тюрк (Врата тюрок).

Караван, по нашим расчетам, должен был прибыть в Замджан 5 марта, так как у Ибн Фадлана сказано: «...потом на другой день (т. е. 6 марта.— Ю. М.) мы отправились и остановились (разрядка наша.— Ю. М.) на остановке, называемой Джит».

Эти слова мы понимаем так, что события произошли в один день и расстояние между Замджаном и Джитом равно одному дню пути.

За два оставшиеся дня (4 и 5 марта) караван преодолел путь от Джурджании до Замджана. На этом основании мы приходим к выводу, что рабат Замджан находился в двух днях пути от Джурджании.

Движение каравана из Джурджании до северо-западных чинков Устюрта будет выглядеть следующим образом: 4 марта выезд из Джурджании; 5 марта (вечером) прибытие в Замджан; 6 — выезд из Замджана и прибытие в Джит; 7—8 — остановка в Джите из-за непогоды; 9 — выезд из Джита; 9—18 — переход через Устюрт и 18 марта прибытие к северо-западным чинкам Устюрта.

Рабат Замджан, по мнению А. Тогана, лежал около подъема на плато Устюрт²⁰. Это предположение не лишено оснований. Второе его название Баб-ат-тюрк тоже будет соответствовать действительности, если этот рабат находился на плато Устюрт, которое иногда называли пустыней огузской²¹.

¹⁴ *Ибн Русте*. Книга ал-Алак ан-нафиса.— МИТТ, т. 1. М.—Л., 1939, с. 150.

¹⁵ Там же, с. 179, 180.

¹⁶ *Заходер Б. Н.* Каспийский свод сведений о Восточной Европе. М., 1962, с. 30.

¹⁷ *Бартольд В. В.* Ук. соч., с. 56.

¹⁸ *Григорьев В.* Описание Хивинского ханства и дороги туда из Сарайчиковой крепости.— ЗРГО, кн. 1, 1861, с. 111.

¹⁹ Дополнительные сведения о пути в Среднюю Азию от залива Цесаревича по Устюрту и Амударье 1885 г. полковника Белявского.— В кн.: Сборник географических, топографических и статистических материалов по Азии, вып. XXV. СПб., 1887, с. 80; *Мейендорф Е. К.* Путешествие из Оренбурга в Бухару. М., 1975, с. 68; *Бартольд В. В.* Сведения об Аральском море с древнейших времен до XVII в. Соч., т. III. М., 1965, с. 91.

²⁰ *Ibn Fadlans Reisebericht...*, S. 7, anm. 5.

²¹ Худуд ал-алем.— МИТТ, т. 1, с. 210.

О рабате Замджан, в котором посольство получило эскорт, хорошо знали в Бухаре. Он имел важное значение в отношениях саманидского государства с Хорезмом и Восточной Европой. Мы судим об этом по тому, что письмо саманидского эмира Насра Ибн Ахмеда (914—943 гг.) из Бухары о выделении эскорта посольству было послано непосредственно в Баб-ат-тюрк, минуя хорезмшаха Мухаммеда ибн Ирака. Это свидетельствует о том, что рабат Баб-ат-тюрк был непосредственно подчинен Бухаре. Впервые на это обратил внимание А. Тоган²².

Мы считаем, что рабат Замджан, находящийся в двух днях пути от г. Джурджании, нужно поместить на месте городища Шемаха-кала (рис. 1). Оно расположено в 60 км к западу от г. Куны-Ургенч на выступающем отроге плато Устюрт. В этом месте чинк Устюрта не имеет ярко выраженного характера крутых обрывов. По этой причине Ибн Фадлан подъем на Устюрт не отметил в своих воспоминаниях.

С. П. Толстов считает, что Шемаха-кала «в основе — это раннесредневековый город-крепость, обнесенный некогда прямоугольником мощных стен с огромными башнями»²³. Несмотря на то, что раскопки, проводившиеся в центральной части городища и имевшие небольшие размеры, не дали материалов, подтверждающих существование города в домонгольское время, остатки крепостных стен и башен оказались «сходными с раннесредневековыми домонгольскими крепостными сооружениями»²⁴.

Единичные фрагменты керамики X—XI вв., на наш взгляд, не являются случайными, как полагает Н. Н. Вактурская²⁵, а, напротив, подтверждают возникновение данного населенного пункта в раннесредневековое время.

В 30,5 км северо-западнее городища Шемаха, на краю плато Устюрт, расположен караван-сарай Куланлы (рис. 2). Караван-сарай размером 20,4×20,2 м, прямоугольный в плане, ориентирован углами по сторонам света. Стены толщиной 1,9—2,0 м возведены из пахсы и имеют наклон к основанию, равный 78—79°. Наружные и внутренние поверхности стен нарезаны по сырой глине прямоугольными блоками. В основании стен положены крупные плиты хорошо обработанного ракушечника длиной 0,80—1,15 м и толщиной 0,15—0,34 м. По углам имеются круглые в плане

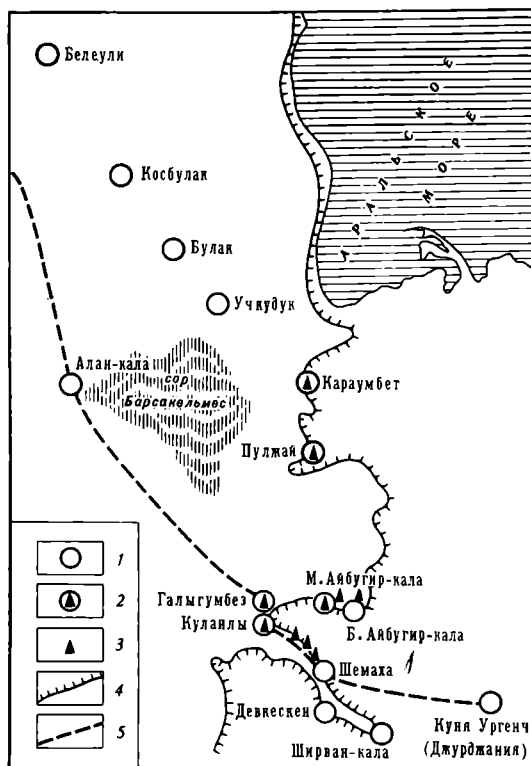


Рис. 1. Карта археологических памятников северо-западного Хорезма. 1 — средневековые населенные пункты; 2 — населенные пункты с башнями; 3 — башни; 4 — обрывы Устюрта; 5 — направление каравана посольства из Джурджании на северо-запад

²² Ibn Fadlans Reisebericht..., S. 7, 8.

²³ Толстов С. П. По следам древнехорезмийской цивилизации. М., 1948, с. 311.

²⁴ Вактурская Н. Н. О раскопках 1948 г. на средневековом городище Шемаха-кала Туркменской ССР.— ТХАЭЭ, т. 1, 1952, с. 173.

²⁵ Там же, с. 189.

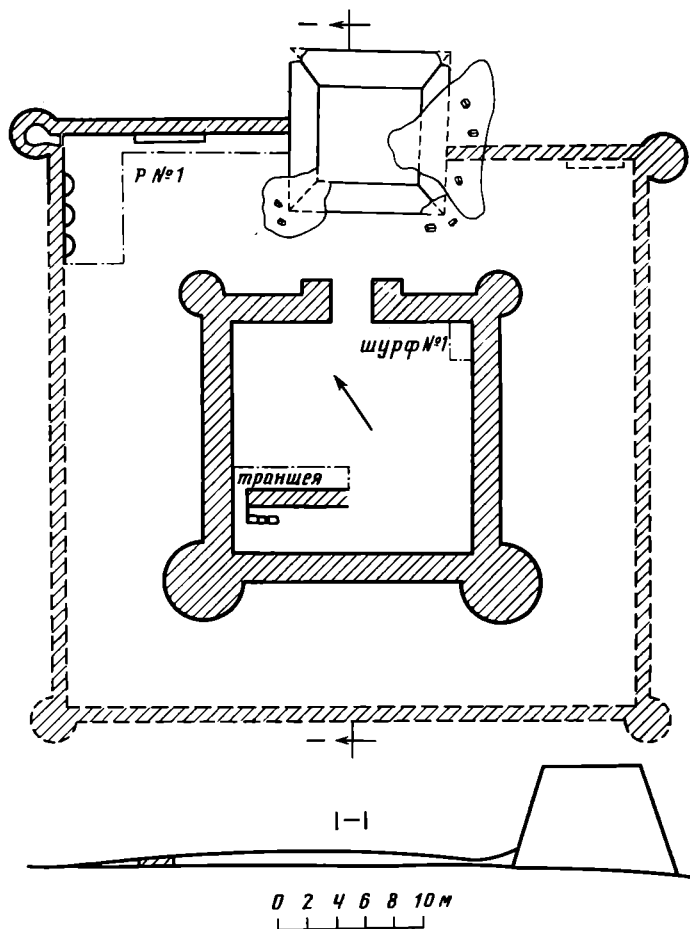


Рис. 2. Караван-сарай Куланлы. План

башни без внутрибашенных помещений диаметром 2,8 м на северо-восточной стене и 5,4 м на юго-западной стене. Северо-восточная башня сохранилась на высоту 3,2 м. Высота стен караван-сарая не превышает 1,5 м. В середине северо-восточной стены находится вход шириной 2,7 м. По бокам входа сохранились прямоугольные цоколи пилонов из плит ракушечника, выступающие за наружную поверхность стены на 1,0 м. Их длина по стене равна 2,15 м.

Основное здание караван-сарая окружено двором размером 42×41,5 м, который был обнесен стеной. С северо-восточной стороны основное здание прикрывала башня. Стены двора примыкают к ней с юго-восточной и северо-западной сторон. Стены шириной 0,8—1,0 м, окружающие караван-сарай, сохранились на высоту от 0,05—0,10 до 0,45 м. В отдельных местах они едва прослеживаются на поверхности. Стены построены из пахсы с включением в середину небольших плит ракушечника. По углам прямоугольника стен, окружающего основное здание, имеются башни круглой в плане формы, сохранившиеся только на северо-западной стене. Вход во двор обнаружить не удалось.

Башня, расположенная в середине северо-восточной стены (рис. 3), имеет прямоугольную в плане форму. Ее размеры по основанию: северо-восточная стена — 11 м; северо-западная стена — 11,30 м. По верху размеры башни равны: северо-восточная стена — 7,28 м, юго-восточная — 7,25 м. Сильно разрушена юго-восточная сторона башни, где блоки вывалились почти до основания.



Рис. 3. Башня в караван-сараяе Куланлы. Вид с юга

Высота башни — 6,75—8 м. Разница в высоте объясняется наклоном местности к чинку. Стены имеют традиционный наклон к основанию, равный 72—75°. Башня построена из плит ракушечника без всякой обработки. Плиты, уложенные на углах, тщательно обтесаны и подогнаны друг к другу. Размеры плит: 120×60×24; 55×60×29; 95×65×35 см. Иногда встречаются плиты ракушечника длиной 1,7 м и толщиной 0,16 м. В кладке использованы и очень мелкие плиты. В отдельных местах на поверхностях граней видны жженные кирпичи размером 28×28×5 см.

На одной из рухнувших плит размером 22×46×54 см имеется арабская надпись. Т. Ерназарова и Б. Кочнев считают, что надпись по палеографическим данным следует относить к X в. В надписи читаются два слова «Мухаммед» и «Аллах»²⁶. Завал из жженных кирпичей у основания башни позволяет нам предположить, что ее верх был надстроен из этих кирпичей. Караван-сарай с башней, судя по керамическому материалу, возник в X—XI вв.

В 4,7 км севернее описанного караван-сарая находится караван-сарай с башней Галыгумбез, относящийся к той же исторической эпохе. Из двух караван-сараяев (Куланлы и Галыгумбез) мы отдали предпочтение первому из-за его больших размеров. На караван-сараяе Куланлы, расположенном в 90 км от г. Куныя-Ургенч, мы и локализуем следующую, после Замджана, остановку Джит, упоминаемую Ибн Фадланом. Согласно тексту Ибн Фадлана, он находится на расстоянии одного дня пути от Замджана, расположен на краю плато Устюрт и является последней остановкой перед выходом на пустынное плато. По мнению А. В. Тогана²⁷ и А. П. Ковалевского²⁸, написание Джита (Гита) у Ибн Фадлана, ал-Истахри, Ибн Хаукаля и ал-Мукаддаси идентично. Это позволяет нам провести сравнение сведений о Джите в сочинениях указанных авторов.

²⁶ Выражаю искреннюю благодарность Т. Ерназаровой и Б. Кочневу, взявшим на себя труд прочтения надписи.

²⁷ Ibn Fadlans Reisebericht..., S. 18.

²⁸ Ковалевский А. П. Книга Ахмеда Ибн Фадлана..., с. 97.

Истахри упоминает Гит при описании населенной полосы по левому берегу Амударьи западнее г. Джурджании, указывая ее ширину. «Потом она все время суживается и у Джурджании становится около 2 фарсахов; затем она доходит до селения, называющегося Гит, в 5 фарсах от Куджага. Это селение около гор и на этой полосе, там нет населенных мест, кроме него, а за этими горами — пустыня»²⁹.

Однако, по-видимому, ал-Истахри ошибся, определив ширину освоенных земель западнее Джурджании в два фарсаха. Городище Шемаха, караван-сарай Куланлы и башни, расположенные между ними, относящиеся к X—XI вв., дают основание считать, что ширина культурной зоны западнее г. Куня-Ургенч (Джурджании) была около 60 км.

Ал-Истахри, как и Ибн Фадлан, не указывает расстояния от г. Джурджании до Гита. Расстояние между Замджаном и Гитом, согласно анализу текста Ибн Фадлана, равно одному дню пути, что в свою очередь равно расстоянию между Гитом и Куджагом по данным ал-Истахри.

Можно предположить, что ал-Истахри не указал расстояния между Джурджанией и Куджагом только потому, что этот пункт был достаточно хорошо известен. Расстояние между ними, видимо, считалось общеизвестным. Не исключено также, что ал-Истахри, никогда не бывавший в Хорезме, перепутал два названия — Замджан и Куджаг.

Топография Гита, по ал-Истахри, помещавшего его на границе освоенных земель около гор, за которыми начиналась пустыня (плато Устюрт), хорошо согласуется с данными Ибн Фадлана об этом пункте. Объяснить многие совпадения описаний Гита Ибн Фадланом и ал-Истахри простой случайностью нельзя. Ал-Истахри, пользовавшийся «Запиской» Ибн Фадлана, искажил, как мы видим, многие факты³⁰.

Уточнить местоположение Гита не помогает также описанное ал-Истахри изменение русла реки: «Напротив Гита, в пустыне, в фарсах к северу находится город, называющийся Мадминия, он в четырех фарсах от Джейхуна, но относится к Джурджании. Так получилось потому, что река повернула от Курдера и стала течь между Гитом и Мадминией»³¹.

В. В. Бартольд³² и Я. Гулямов³³ показали, что Мадминия, находящаяся в 1 фарсах от Гита, не могла быть расположена в то же время в 4 фарсах от реки. Сведения ал-Мукаддаси о Гите не помогают определить его координаты. Он, как и ал-Истахри, не указывает расстояния между Гитом и Джурджанией. Приводя описание Джита, как большого селения с обширными рустаками, находящегося в степи, на границе с владениями гузов, ал-Мукаддаси не указывает, к которому из двух Джитов оно относится³⁴.

Трудность для понимания сведений ал-Истахри и ал-Мукаддаси о Гите, их противоречивый характер нашли свое отражение в попытках локализации Гита, предпринятых многими исследователями. Более ста лет вопрос о локализации Гита по данным ал-Истахри и ал-Мукаддаси не находит однозначного решения. Впервые Гит отождествил с Везиром в 1875 г. голландский востоковед де Гуге. Развалинами города Везира, лежащего, по де Гуге, в 6 фарсах к западу от г. Куня-Ургенч, он считал крепости Дев-Кескен или Ширван-калу³⁵. Ле Стрэндж помещает Джит в 35 английских милях к северо-западу от Джурджании³⁶. В. В. Бартольд неод-

²⁹ *Ал-Истахри*. *Китаб Месалик ал-мемалик*, — МИТТ, т. 1, с. 179.

³⁰ *Бартольд В. В.* Ибн Фадлан. Соч., т. VIII. М., 1973, с. 596.

³¹ *Ал-Истахри*. Ук. соч., с. 179.

³² *Бартольд В. В.* К истории орошения Туркестана. Соч., т. III. М., 1965, с. 169.

³³ *Гулямов Я. Г.* Ук. соч., с. 153.

³⁴ *Ал-Мукаддаси*. Ахсан-ат Такасим фи-марифат ап-акалим. — МИТТ, т. 1, с. 187, 188; *Бартольд В. В.* Сведения об Аральском море..., с. 43.

³⁵ *M. J. de Goeje*. *Das alte Bett des Oxus*. Leyden, 1875, S. 63, 64.

³⁶ *Le Strange G.* *The Lands of the Eastern Caliphate, Mesopotamia, Persia and Central Asia from the Moslem conquest to the time of Timur*. Cambridge, 1905, p. 455, map X.

нократно обращался к анализу сведений ал-Истахри и ал-Мукаддаси о Гите³⁷. Он отметил трудность понимания данных этих географов о Гите³⁸. В. В. Бартольд, в отличие от де Гуге, считал, что «Гит находился дальше к востоку против Медминии», но не пытался отождествить его с каким-либо городищем³⁹. А. В. Тоган, оспаривая локализацию Гита, предложенную де Гуге, полагал, что этот пункт соответствует развалинам крепости Ай-Бугир⁴⁰. Городища Большая и Малая Айбугир-кала (если одно из них имеет в виду А. Тоган) находятся на краю плато Устюрт в 60—62 км северо-западнее г. Куня-Ургенч.

Городище Большая Айбугир-кала площадью около 10 га представляет собой руины небольшого города, а не остановки или станции, как называет Гит Ибн Фадлан⁴¹. Расстояние до указанных городищ от г. Куня-Ургенч не соответствует расстоянию между Джурджанией и Гитом, которое равно трем дням пути. Мы считаем, на этом основании, что данный вариант локализации Гита не соответствует тексту Ибн Фадлана, а поэтому не может быть принят.

Я. Г. Гулямов, не соглашаясь с де Гуге и В. В. Бартольдом в локализации Гита, предложил отождествить его с городищем Пулжай⁴², расположенным в 146—150 км к северо-западу от г. Куня-Ургенч на одном из уступов чинка Устюрта⁴³. Этот вариант локализации основан на предположении, что ал-Истахри перепутал расстояние между Гитом и Мадминией, которую Я. Г. Гулямов отождествил с городищем Бограхан⁴⁴. Однако и локализация Мадминии вызывает возражения⁴⁵. В локализации Гита и Мадминии за Я. Г. Гулямовым следует В. Н. Ягодин⁴⁶.

Таким образом, мы приходим к выводу, что на основании сведений ал-Истахри и ал-Мукаддаси решить вопрос о местонахождении Гита не представляется возможным.

Только привлечение новых данных по исторической топографии и письменных источников (Ибн Фадлан) позволяет, на наш взгляд, решить спорный вопрос о локализации Гита.

Основанные на личных наблюдениях сообщения Ибн Фадлана о местоположении Гита имеют, как было показано, более важное значение, чем сведения ал-Истахри и ал-Мукаддаси, писавших о Хорезме по материалам своих предшественников. Таким образом, рабат Замджан и остановка Джит, локализованные нами на отроге чинка Устюрта к западу от г. Куня-Ургенч, находились на торговом пути из Хорезма в Восточную Европу. Так как караван посольства к царю болгар из Хорезма сопровождал проводник, нанятый в Джурджании, то нетрудно представить, что этим маршрутом проходили многие караваны.

Этот путь начинался в Джурджании, проходил через Замджан (Шемаха-кала), Гит (Куланлы), огибал Барсакельмесскую котловину с запада и выходил на один из северо-западных спусков с плато Устюрт. Среди них наиболее удобным считают Мын-су-алмаз⁴⁷. Юго-западнее и северо-восточнее указанного спуска имеется еще два-три пологих спуска с плато.

³⁷ Бартольд В. В. Туркестан в эпоху монгольского нашествия. Соч., т. I. М., 1963, с. 207, 208; *его же*. Сведения об Аральском море..., с. 41, 43, 44; *его же*. К истории орошения..., с. 169.

³⁸ Бартольд В. В. К истории орошения..., с. 169.

³⁹ Бартольд В. В. Туркестан..., с. 207.

⁴⁰ Ibn Fadlans Reisebericht..., S. 18.

⁴¹ Ковалевский А. П. Книга Ахмеда Ибн Фадлана..., с. 125; Крачковский И. Ю. Ук. соч., с. 158; Ibn Fadlans Reisebericht..., S. 18.

⁴² Гулямов Я. Г. Ук. соч., с. 152.

⁴³ О. Г. Большаков ошибочно помещает городище в 22 км южнее Куня-Ургенч (Беленицкий А. М., Бентович И. Б., Большаков О. Г. Ук. соч., с. 172).

⁴⁴ Гулямов Я. Г. Ук. соч., с. 152.

⁴⁵ Беленицкий А. М., Бентович И. Б., Большаков О. Г. Ук. соч., с. 174.

⁴⁶ Ягодин В. Н. Ук. соч., с. 96.

⁴⁷ Первые русские научные исследования Устюрта. М., 1963, с. 250, 254, 257.

Указанным маршрутом, который считается кратчайшим из Хорезма в низовья р. Урал, широко пользовались и в XIX в.⁴⁸

Расстояние от караван-сарая Куланлы (Гит) до северо-западных чинков Устюрта равно около 420 км. Караван посольства проходил в среднем по 42 км в каждый из десяти дней езды по Устюрту.

Для каравана, состоящего из 5000 человек, 3000 лошадей, верблюдов и эскорта, преодоление такого расстояния в один день было весьма затруднительным. Положение осложнялось неустойчивой весенней погодой. Несмотря на это, Ибн Фадлан подчеркивает, что в отдельные дни караван двигался по Устюрту «самой усиленной и напряженной ездой, какая только бывает»⁴⁹.

Близкие к нашим сведения о скорости каравана приводит М. Е. Массон. Сопоставляя многочисленные данные, он считает, что за один день пути караван может преодолеть 6—6¹/₇ фарсахов или 37,50—44,52 км⁵⁰.

По пути следования каравана через плато Устюрт Ибн Фадлан не отмечает никаких населенных пунктов и не упоминает о встрече с какими-либо племенами («никто нам не встречался в степи»). Текст описания путешествий через плато хорошо согласуется с результатами многолетних исследований в центральной части Устюрта, где памятники и материалы X в. пока не обнаружены⁵¹.

Здесь мы не затрагиваем вопроса о месте жительства огузов, которых иногда помещают на Устюрте⁵², хотя, по Ибн Фадлану, они жили севернее северо-западных чинков Устюрта⁵³.

Таким образом, анализ текста Ибн Фадлана и сравнение его с новейшими данными по исторической топографии северо-западного Хорезма позволил наметить направление маршрута из г. Джурджании к плато Устюрт. Отметим, что он не совпадает с путем к печенегам, описанным Гардизи. Это были два различных направления торговых путей из Хорезма в Восточную Европу, функционировавшие в X—XII вв.

Yu. P. Manylov

ON IBN FADHLAN'S ROUTE FROM KHOREZM THROUGH PLATO UST-URT

Summary

Describing the route of the embassy from Khorezm to Oguzes, Ibn Fadhlán mentions two settlements — Zamjan (Gates of Turks) and Jit. There were no attempts to localize Zamjan, and Ibn Fadhlán's information wasn't used for localization of Jit. The caravan left Gurdjania in the fourth of March of 922 and spent 15 days to march to the north-eastern ranges of Ust-urt. The emergency stopping took 2 and crossing plato Ust-urt — 10 days. The calculations led us to conclusion, that Jit is two days' march, and Zamjan three days' march from Gurdjania. Zamjan can be located at a fortified settlement Shemaha-kala, situated 60 km to the west of Kunya-Urgench town, and Jit at a caravanserai Kulanli (fig. 2). These settlements were situated at the trade road from Khorezm to Eastern Europe. The way led from Gurdjania through Zamjan (Shemaha-kala), Jit (Kulanli), round Barsakelmess depression by its west side and finished on one of north-western slopes of the Ust-urt plato (fig. 1). It was one of the routes, linking Khorezm with its north-western neighbours (Oguzes), used by khalif al-Muktadir's embassy to the king of Volga Bulgars in 922. Ibn Fadhlán's way didn't coincide with the route to Patzinaks, described by Gardizi.

⁴⁸ Дополнительные сведения..., с. 113, 116; Григорьев В. Ук. соч., с. 113; Никитин С. Н. Отчеты экспедиции 1892 г. в Зауральские степи Уральской области и Устюрт. СПб., 1893, с. 85; Иванин М. Хива и река Амударья. СПб., 1873 (карта).

⁴⁹ Крачковский И. Ю. Ук. соч., с. 60; Ковалевский А. П. Книга Ахмеда Ибн Фадлана..., с. 125.

⁵⁰ Массон М. Е. Средневековые торговые пути из Мерва в Хорезм и в Мавераннахр (в пределах Туркменской ССР). — ТЮТАКЭ, т. XIII, 1966, с. 10.

⁵¹ Городище Алан, находящееся на этом пути, продатировано С. П. Толстовым ранее X—XI вв. (Толстов С. П. По следам..., с. 49).

⁵² История Казахской ССР, т. 1. Алма-Ата, 1952, с. 57.

⁵³ Ковалевский А. П. Книга Ахмеда Ибн Фадлана..., с. 125.