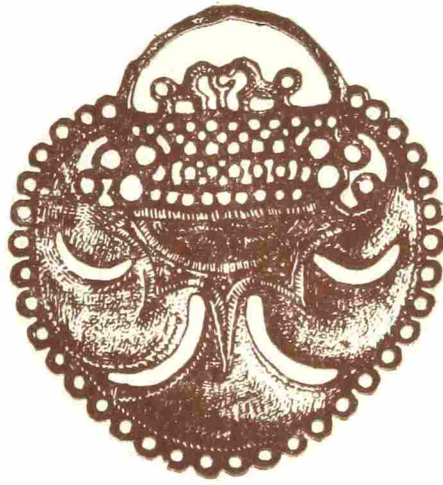


ISSN 0038-5034

АКАДЕМИЯ НАУК СССР

# СОВЕТСКАЯ АРХЕОЛОГИЯ



4

1985

САГДУЛЛАЕВ А. С.

## О СООТНОШЕНИИ ДРЕВНЕЗЕМЛЕДЕЛЬЧЕСКИХ КОМПЛЕКСОВ ФЕРГАНЫ И БАКТРИИ

Многолетние раскопки в Фергане памятников чустской культуры позволяют подойти к решению актуальных историко-культурных проблем, в том числе вопроса о сходстве оседлоземледельческих культур Ферганы и Бактрии первой трети I тыс. до н. э. [1; 2, с. 85].

Совсем недавно, когда на территории древней Бактрии еще не были известны оседлые поселения указанного времени, ферганские материалы сравнивались с комплексами типа Яз I и Елькен II юга Туркмении. Основные выводы сводились к тому, что по отношению к последней чустская культура занимает периферийное положение [3, с. 206]. Новые археологические открытия в Бактрии не только изменили данный вывод, но и существенно повлияли на определение места чустской культуры в историческом процессе, протекавшем в Средней Азии в переходный период от бронзового к железному веку. Ю. А. Заднепровским предложена теория, согласно которой археологические комплексы начала I тыс. до н. э., получившие распространение в Парфии, Маргиане, Бактрии, Согде, Чаче и Фергане, образуют «единую культурную и, возможно, даже этнокультурную общность племен расписной керамики». Исследователь называет ее чустской культурной общностью [1, с. 8, 44, 45] и отмечает некоторый хронологический приоритет чустской культуры по отношению к комплексам типа Яз I [1, с. 31]. Другие авторы пишут об особом вкладе носителей данной культуры в формирование лепной расписной керамики на юге Средней Азии и о переселении чустских племен из Ферганы в Бактрию [4, с. 72 сл.]. На возникновение последнего предположения определенное влияние, видимо, оказала известная гипотеза о миграции чустских племен в Южный Афганистан [5, с. 104].

Необходимость пересмотра даты периода Яз I (вместо IX—VII вв. до н. э., по В. М. Массону [6], Ю. А. Заднепровским предложена дата VIII—VII вв. до н. э.) обосновывается тем, что хронология Яздепе основана на материалах Сиалка, которые сейчас передатированы [1, с. 31]. Значительно раньше А. И. Тереножкин особо отмечал, что хронология чустской культуры определена в соответствии с датой Р. Гиршмана для некрополя В в Сиалке и что чустскую культуру, как и комплексы Сиалка, следует также относить к VIII—VII вв. до н. э. [7, с. 80]. Последнее предположение было отвергнуто Ю. А. Заднепровским [1, с. 32, 33]. Им предложена дата X—VIII вв. до н. э., которая не является в настоящий момент общепризнанной. Другие исследователи допускают для чустской культуры более широкие хронологические рамки — XI—VII вв. до н. э. [4, с. 54]. Под влиянием хронологии чустской культуры установлена дата бургулюкской культуры Ташкентского оазиса, выделено два периода: ранний — IX—VII вв. до н. э. [8, с. 71] и поздний — VI—IV вв. до н. э. [9, с. 121].

Однако различные археологические факты свидетельствуют о том, что ферганские материалы из Чуста и Дальверзина не древнее бактрийских из Тиллятепе, Бандыхантепе I и Кызылтепе; сравниваемые изделия из Ферганы и Бактрии относятся к более позднему времени, чем дата чустской культуры, предложенная Ю. А. Заднепровским. Все это оставляет весьма гипотетичным вопрос о так называемой чустской культурной общности и указывает, как уже отмечалось в литературе [7, с. 80], на необходимость уточнения хронологии чустских поселений.

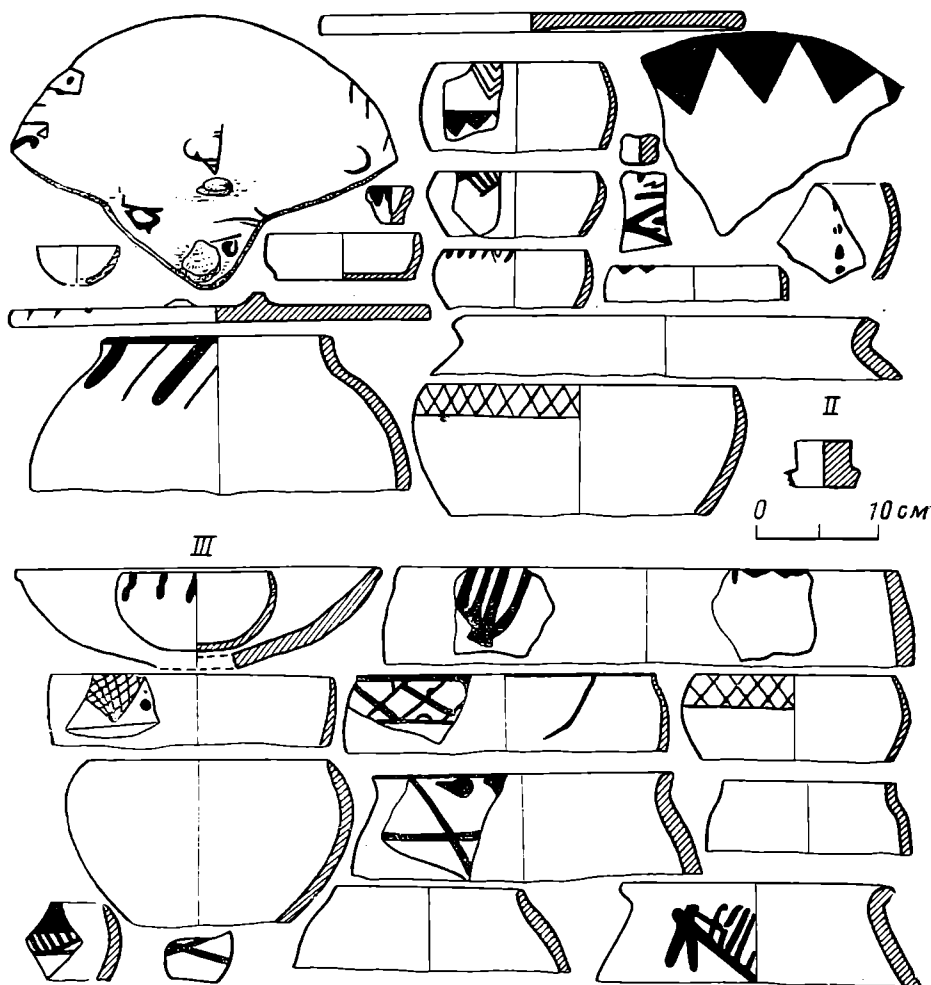


Рис. 1. Расписная керамика Бандыхантепе I. II, III — строительные горизонты

Согласно Ю. А. Заднепровскому, близость комплексов чустской культуры и Бактрии первой трети I тыс. до н. э. проявляется в наличии сходных форм лепной керамики и расписной орнаментации, в одинаковых формах бронзовых серпов и наконечников стрел, а также каменного инвентаря, из которого большое значение придается находкам серпов или серповидных ножей [2, с. 85, 86].

Здесь целесообразно отметить, что многие общие черты развития проявляются также в археологических материалах бургулюкской культуры области Чача и Бактрии (бронзовые серпы и ножи, наконечники стрел и типы лепной керамики) [8, с. 44 сл.]. Как известно, земледелие в Фергане и Чаче в отличие от южных среднеазиатских областей являлось новой, ранее не известной формой хозяйственной деятельности местных либо пришлых племен. В культуре Бактрии, напротив, наряду с разного рода новшествами отмечается сохранение и продолжение местных культурных традиций, восходящих к эпохе бронзы. Уже поэтому следует уточнить критерии выделения так называемой чустской культурной общности.

Ю. А. Заднепровский и Х. Дуке, сравнивая находки соответственно чустской и бургулюкской культур с материалами памятников Бактрии, большое значение придают керамическим сопоставлениям, а также параллелям для производственно-бытового инвентаря из бронзы и камня. Аналогии для бронзовых наконечников стрел и серпов, характерных для комплексов Чуста и Бургулюка, исследователи находят также на памятниках обширной зоны, вплоть до Семиречья и Минусинской котловины. Каменные серпы чустского типа встречаются не только в Бактрии, но и

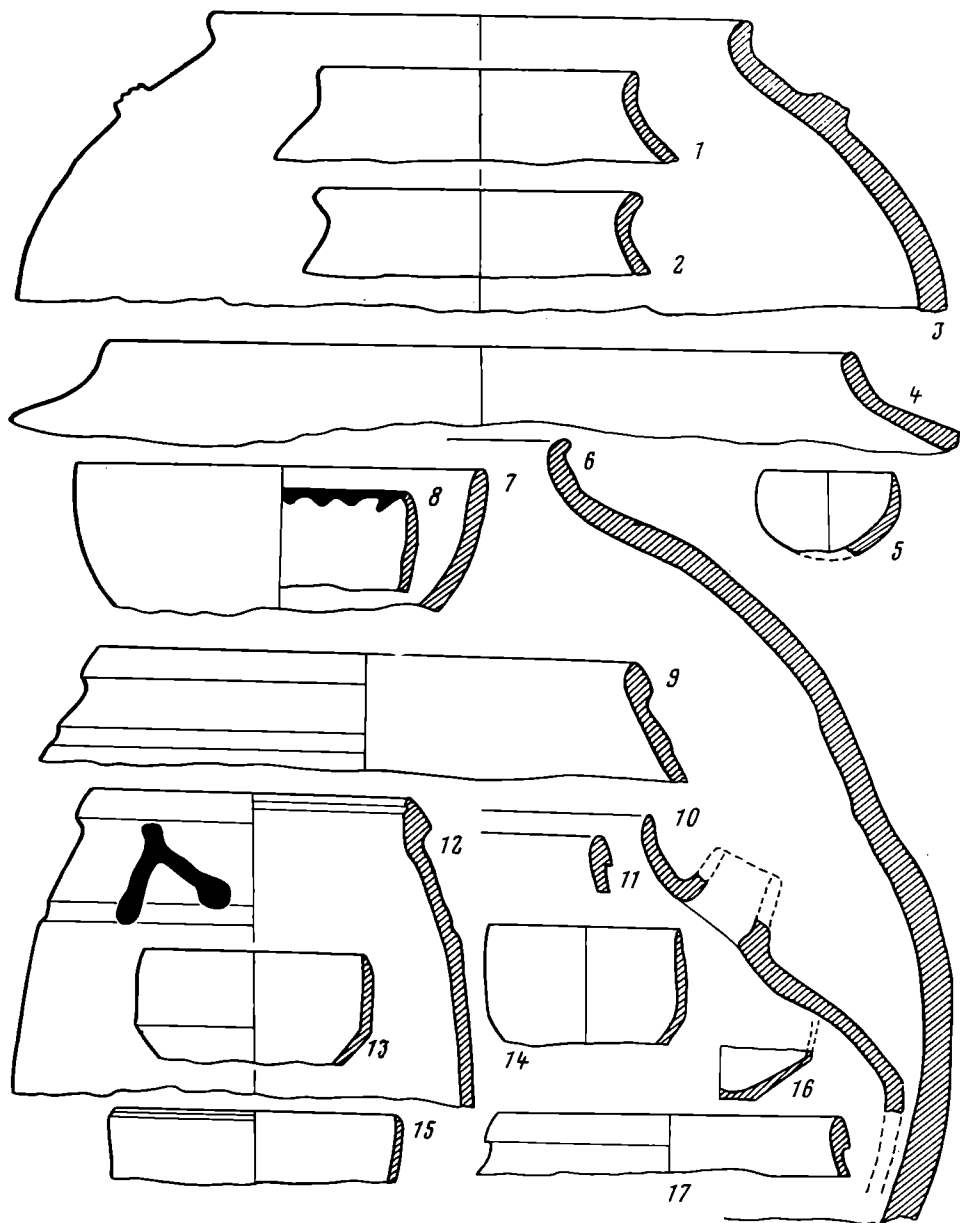


Рис. 2. Керамика типа Кызыл I

далеко к востоку от Ферганы. Эти примеры свидетельствуют о том, что некоторые металлические и каменные изделия не всегда служат определяющим критерием конкретной культурной, а тем более этнокультурной общности и этническим индикатором вообще.

Лепная керамика на поселениях одной исторической области может отличаться (в силу конкретных технологических особенностей) по внутренним либо внешним и косвенным признакам (рис. 1–3); мы не говорим уже о широких сопоставлениях [10]. В долине Сурхана все это нашло довольно четкое отражение при изучении поселений Миршаде и Бандыхантепе [11, 12]. При раскопках четырех поселений Миршадинского культурно-хозяйственного района — Безымянного тепе, Буйрачи 1, Кызылтепе и Буйрачи 2 — было обнаружено шесть фрагментов лепной расписной керамики, тогда как в одном шурфе Бандыхантепе I — более 20 экз. с росписью.

В слоях нижнего строительного горизонта 1 Бандыхантепе I расписная керамика не обнаружена (независимо от наличия здесь лепной посуды типа Кызыл I — Яз I), и основные находки посуды с росписью происходят из наслоений верхних горизонтов 2 и 3 (рис. 1). На Кучук-

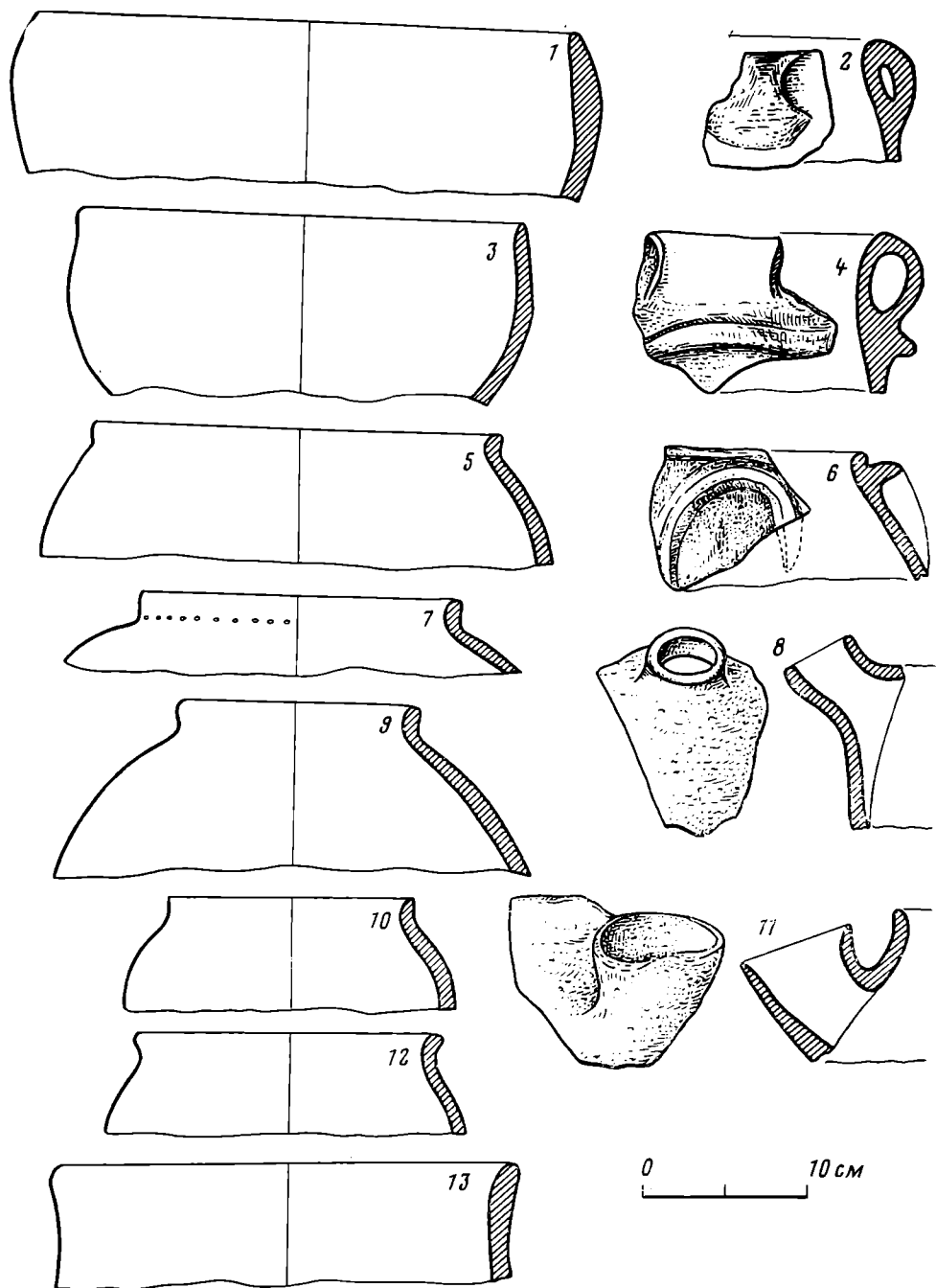


Рис. 3. Лепная керамика типа Кызыл I

тепе расписная керамика гораздо чаще встречается в слоях горизонта 4, чем в трех нижних горизонтах [4, с. 18]. Таким образом, в долине Сурхана расписная посуда, видимо, представляет далеко не ранний этап развития комплекса лепной керамики начала I тыс. до н. э. Отметим, что на Кызылтепе расписная орнаментация встречается на станковых сосудах цилиндроконических форм типа Кызыл II — Яз I (рис. 4), что, видимо, служит подтверждением несколько поздней даты лепной расписной керамики.

Весьма осторожно следует подходить к датировке слоев путем сопоставления лепной керамики. В слоях Кызыл II достаточно многочисленна лепная посуда, мало чем отличающаяся от лепной керамики типа Кызыл I (рис. 5). Эта посуда характерна и для периода Кызыл III. Во всех случаях наблюдаются одинаковый уровень развития и ограниченные возможности формовки лепной посуды по сравнению со станковой.

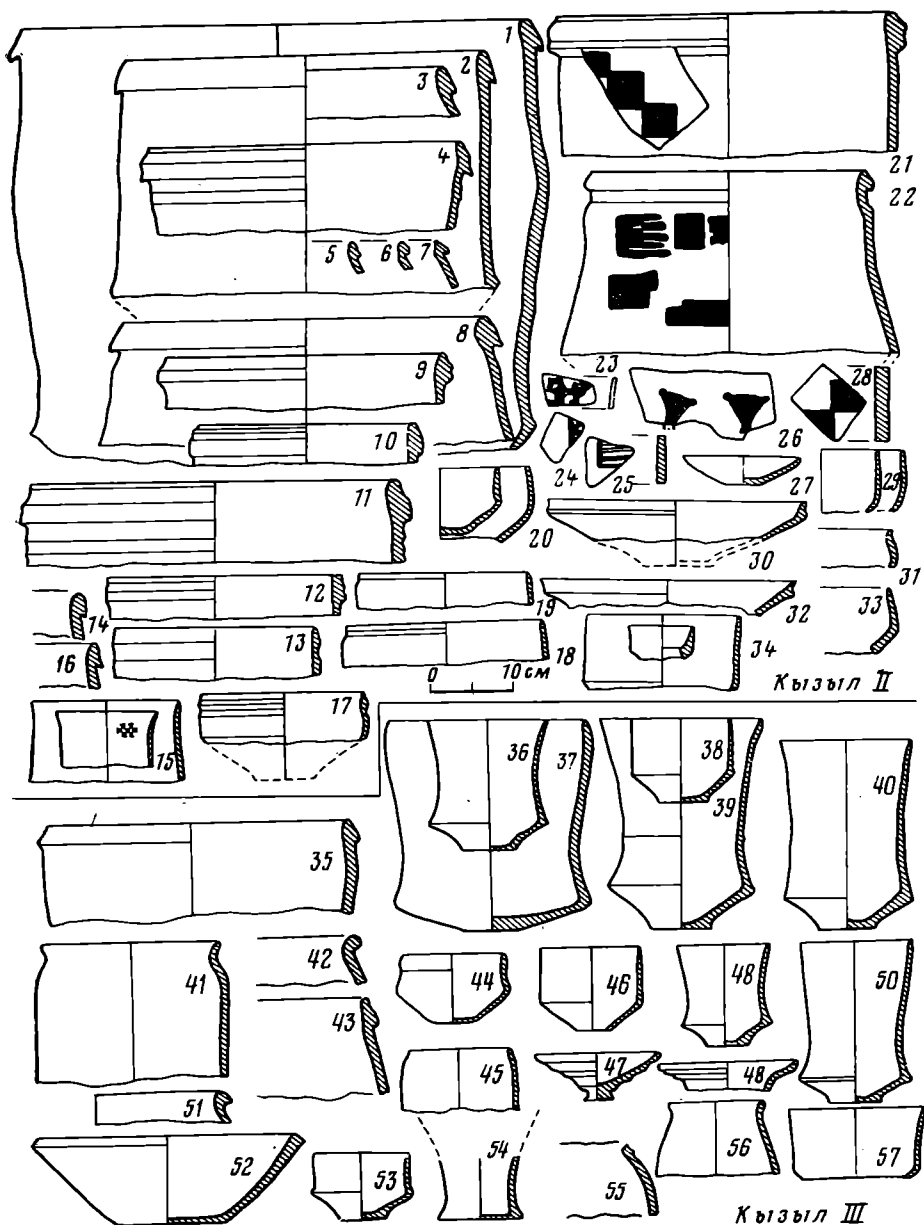


Рис. 4. Керамика типа Кызыл II—III

Не случайно поэтому аналогии бургулюкской керамики исследователи отмечают в комплексах весьма разных памятников: Чуста, Дальверзина и Кучуктепе, Тиллятепе, Бандыхана и Кайраккумов, Чиракчитепе и др. [8, с. 66, сл.]. При таком общем подходе аналогии бургулюкской керамики можно найти не только в лепной посуде типа Кызыл I, II и III, но и в более поздних материалах. Все это свидетельствует о том, что лепная керамика не всегда является надежной основой датировки археологических комплексов. Выше было сказано о различиях лепной посуды одной исторической области; напротив, лепная керамика весьма отдаленных районов, происходящая далеко не из синхронных комплексов, может быть сходной. Основная причина тому — приблизительно одинаковый уровень техники, общие внутренние и внешние признаки, сохранение архаичных типов форм и подражание последним.

В отличие от памятников Бактрии на поселениях чустской культуры независимо от довольно мощных культурных слоев, до 3 м, не удалось выделить разные стратиграфические комплексы, так как материалы верхних и нижних горизонтов здесь однотипны. Как пишет Ю. А. Заднепровский, расписная керамика, являющаяся одним из важных признаков

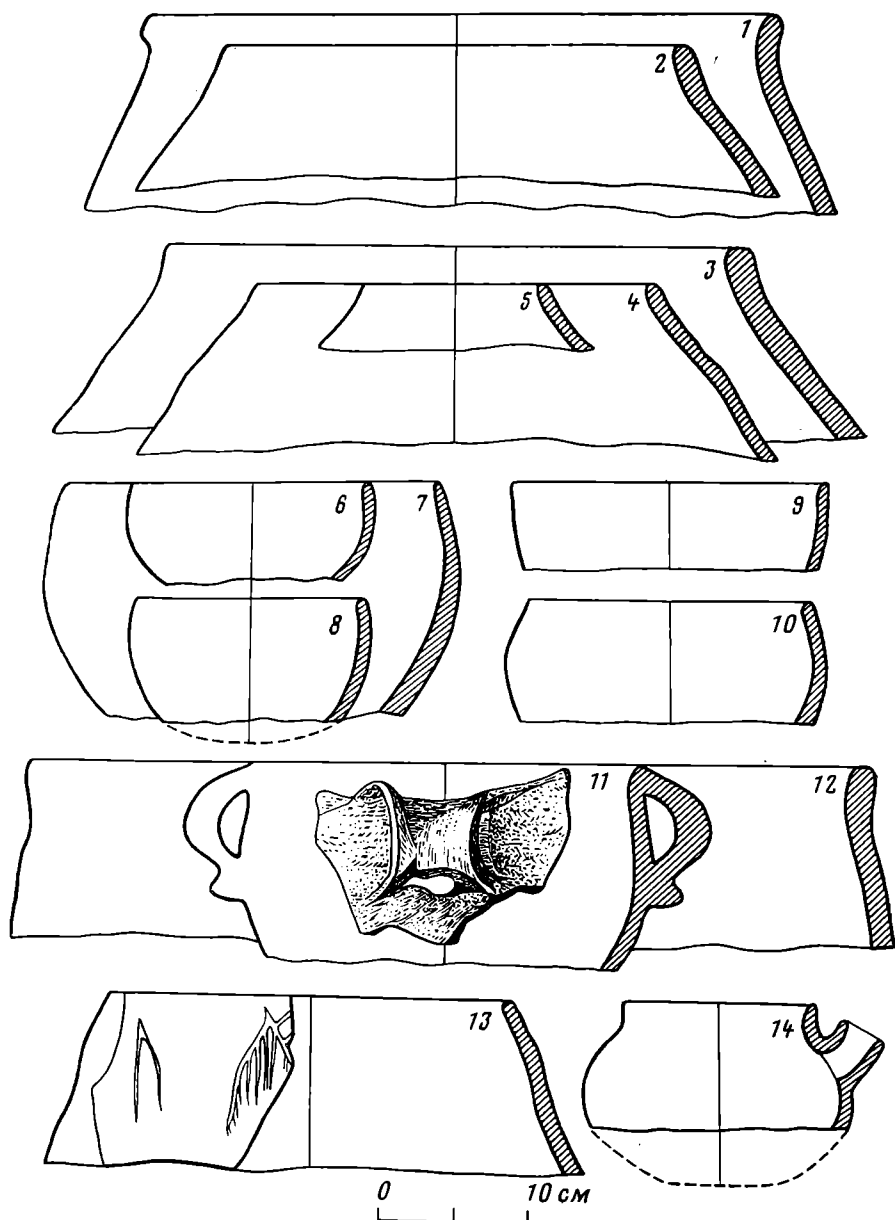


Рис. 5. Лепная керамика из слоя Кызыл II

чустской культуры, гораздо чаще встречается в нижних слоях Дальверзина, чем в верхних (тогда как в долине Сурхана наоборот).

На Кучуктепе бронзовые ножи и серпы (5 экз.), близкие к чустским, найдены в слоях строительного горизонта 4, как и большинство двухперых бронзовых наконечников стрел (14 экз.), а один аналогичный наконечник — даже в горизонте 6 [4, с. 61, 62]. Каменные серпы чустского типа (5 экз.) также обнаружены на Кучук II, в слоях горизонта 4, датированного серединой VIII—VII в. до н. э. [4, с. 67].

По предположению А. Аскарлова и Л. И. Альбаума, бронзовые однолезвийные серпы распространяются на юге Средней Азии благодаря продвижению степных скотоводов в зоны оседлоземледельческих племен не раньше времени Кучук II [4, с. 61]. Аналогичные изделия, происходящие из Казахстана и Сибири, относятся к более раннему времени и, согласно Е. Е. Кузьминой, должны датироваться не позже VIII в. до н. э. [13, с. 55].

Распространение бронзовых серпов, ножей и наконечников стрел едва ли связано лишь с продвижением скотоводов в южные области Средней Азии, где данные предметы встречаются и в несколько более поздних

слоях, чем на Кучуктепе. В этом аспекте обращает на себя внимание вывод о том, что ряд предметов из камня и бронзы, считающихся принадлежностью чустской культуры, мог быть изготовлен на юге [14, с. 48].

Ю. А. Заднепровский основное внимание уделяет сравнительному анализу материалов Ферганы и Кучуктепе, подчеркивая большое сходство между ними [2, с. 86]. Последнее, очевидно, свидетельствует о распространении сравниваемых ножей, серпов и наконечников стрел в Ферганае и в долине Сурхана в одно и то же время, так как их типологическая близость не вызывает сомнений. В литературе уже отмечалось, что чустская культура в целом должна синхронизироваться с комплексом Кучук II, хотя затем была сделана специальная оговорка относительно более древней даты Чуста (на это якобы указывают значительная мощность культурного слоя, некоторые формы керамики и листовидный черешковый наконечник из бронзы) [4, с. 53, 54]. Перечисленных аргументов в пользу более ранней даты чустской культуры все же недостаточно.

На наш взгляд, последнее объясняется тем, что А. Аскарлов и Л. И. Альбаум не могли принять дату чустской культуры VIII—VII вв. до н. э. (объективно вытекающую из сопоставления различных археологических фактов) лишь потому, что она противоречит гипотезе этих исследователей о формировании лепной расписной керамики на юге Средней Азии в результате миграции чустских племен из Ферганы на рубеже II—I тыс. до н. э. [4, с. 72]. Эта гипотеза недостаточно обоснована, как и сомнительно утверждение о более раннем возрасте чустской культуры относительно комплексов Яз I, Елькен II, Тилля I, Кызыл I. Все это подтверждается и другими данными.

Каменные серпы и ножи обнаружены также на Буйрачи 2, Кызылтепе и Кызылча 6 в слоях VII—V вв. до н. э. [15, с. 234] (рис. 6). Эти находки, как и изделия из Кучуктепе, имеют важное значение для сопоставления с материалами Ферганы, так как орудия подобного типа на юге Средней Азии нигде более не выявлены. Слабоизогнутый однолезвийный бронзовый серп, характерный для чустской и бургулюкской культур, на Кызылча 6 найден в слоях VII в. до н. э. вместе со станковой керамикой типа Кызыл II (рис. 6, 13), причем на этой усадьбе впервые обнаружены серпы из камня, бронзы и железа, свидетельствующие о сохранении архаичных типов орудия в пору развития металлургии железа (рис. 6, 10, 11, 13, 14). Двухперые втульчатые и двугранные черешковые наконечники стрел, близкие к чустским и бургулюкским изделиям, найдены на Кызылтепе и Кызылча 6 в слоях VII—V вв. до н. э. типа Кызыл II—III (рис. 6, 1—7)<sup>1</sup>.

Приведенный перечень свидетельствует о том, что основные бактрийские аналогии для комплексов Чуста и Бургулюка датируются в пределах VIII—VII и VII—V вв. до н. э. Они фактически приходятся на то время, когда чустская культура, согласно Ю. А. Заднепровскому, прекращает свое существование, и, видимо, надо говорить не о параллелях с археологическими материалами Бактрии вообще (в широком понимании термина), а лишь об аналогиях чустской культуры с комплексами долины Сурхана—Миршаде, Бандыхана и Кучуктепе.

Выводы, подтверждающие относительно позднюю дату сравниваемых находок из Ферганы и Чача, косвенно проявляются даже при сопоставлении строительных материалов. Так, на Туябугузском поселении I бургулюкской культуры обнаружена стена из сырцового кирпича 40—42×24×12 см [8, с. 20]. Этот формат кирпича характерен для слоев VII—VI вв. до н. э. Кызылтепе и Кызылча 6. Едва ли можно делать из этого какие-либо далеко идущие выводы, как, по-видимому, не следует считать одним из основных признаков культурной общности близость каменных орудий Ферганы и долины Сурхана (ступки, песты, отбойни-

<sup>1</sup> Втульчатые двухперые наконечники стрел обнаружены Э. В. Ртвеладзе и З. А. Хакимовым на Талашкантепе и Бандыхантепе II в слоях VII—VI вв. до н. э. Материал не опубликован, хранится в музейных фондах Института искусствознания им. Хамзы.



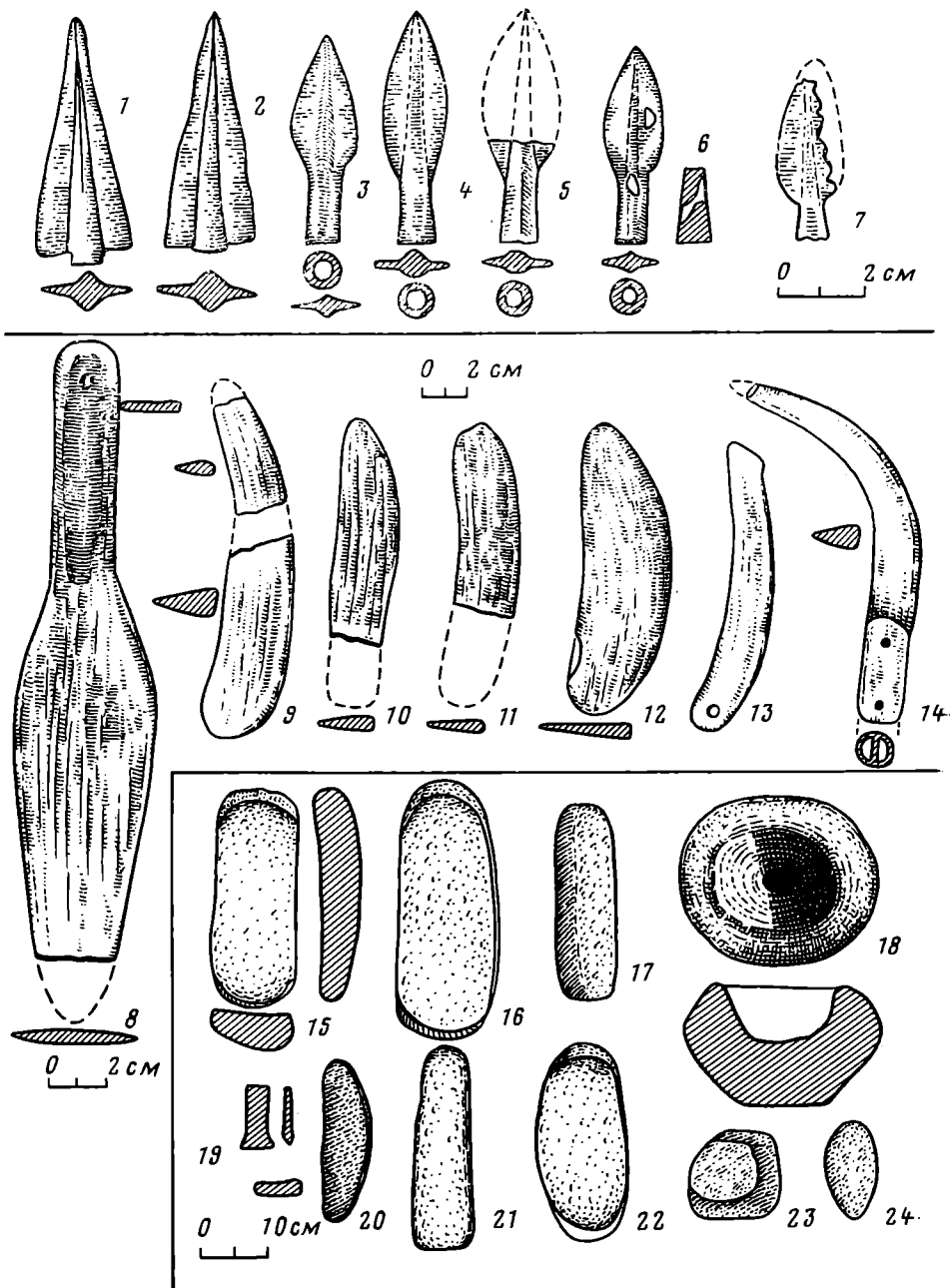


Рис. 6. Металлические и каменные изделия. 1-7 — бронзовые наконечники стрел (1, 3-5 — Кызылтепе; 2, 6 — Кызылча 6; 7 — Кызылча 1); 8 — бронзовый кинжал из Вахшувара [22]; 9-14 — серпы (9 — Кызылтепе; 10, 11, 13, 14 — Кызылчатепе; 12 — Буйрачитепе); 15-24 — каменные орудия из Миршаде

ки, точильные бруски и др.) [2, с. 86], поскольку однотипные изделия из камня встречаются на разновременных поселениях весьма отдаленных друг от друга областей<sup>2</sup>.

Как известно, хронология бактрийских или маргианских памятников раннежелезного века исходит из датировок местных комплексов бронзового века. Удревнение бактрийских поселений раннежелезного века (периодов Кызыл II-III, Кучук II-III) привело бы к значительному изменению датировок местных археологических материалов античного времени, которые четко определены и монетными находками. Видимо, хронология южных комплексов типа Язтепе, Кызылтепе и Кучуктепе является более устойчивой, чем датировки чустской и бургулюкской культур.

<sup>2</sup> На поселениях Миршадинского оазиса однотипные каменные орудия труда бытовали в эпоху бронзы и в раннем железном веке (рис. 6, 15-24).

А. И. Тереножкин обратил внимание на находки формы для отливки бронзовых удил, происходящих из Дальверзина и Чустского поселений [16, с. 77, 78]. Эти изделия, по мнению исследователя, аналогичны скифским, поэтому дата VII в. до н. э. для чустской культуры, согласно А. И. Тереножкину, вполне обоснована, тогда как более раннее время следует подтвердить дополнительными материалами [16, с. 79]. Данная точка зрения не является бесспорной. Подобные чустским удила, так же как и железные однокольчатые удила, аналогичные изделиям из некрополя в Сяллке, относятся и к доскифскому времени [17, с. 103]. Однако и в этом случае речь идет о находках, которые датируются не ранее VIII—VII вв. до н. э., тогда как начало чустской культуры исследователи относят к XI или X в. до н. э.

О более поздней дате чустской культуры свидетельствуют обломок железного ножа и находка шлага железной руды на Дальверзине [3, с. 200]. Как известно, большая часть ранних железных изделий Средней Азии относится к VI—IV вв. до н. э. [18]; лишь немногочисленные предметы из железа датируются здесь VII—VI вв. до н. э. Названный выше нож из Дальверзина едва ли гораздо древнее ранних среднеазиатских железных изделий, поскольку железный век начался в Фергане не раньше, чем в других областях Средней Азии.

По проведенным нами сравнениям ряд металлических изделий и каменные серпы чустской культуры находят аналогии в предметах из комплексов Кызыл II—III, Кучук II, что позволяет сделать следующие выводы.

1. Бронзовые двухперые втульчатые наконечники стрел, обнаруженные на семи поселениях долины Сурхана (Кызылтпе, Кызылча 6, Кызылча 1, Бандыхан 2, Кучуктпе, Талашкан I, Пшактпе), датируются в пределах VII—V вв. до н. э. К этому времени относятся и бронзовые двухперые черешковые наконечники стрел из Кызылтпе и Кызылча 6. Для ряда двухперых втульчатых наконечников стрел из Кучуктпе допускается дата — середина VIII—VII в. до н. э. [4, рис. 19]. В среднеазиатском регионе бронзовые двухперые втульчатые наконечники стрел, аналогичные нашим (рис. 6), получают распространение в VIII—VII вв. до н. э. [19]. В Северной Бактрии наконечники этого типа использовались вплоть до середины I тыс. до н. э. В это время здесь также появляются трехгранные черешковые и втульчатые бронзовые наконечники стрел [4, табл. 24, 25].

2. Бронзовые ножи и серпы из слоя Кучуктпе II относятся к финальной стадии развития среднеазиатских комплексов типа Яз I (VIII—VII вв. до н. э.), а бронзовый серп из Кызылча 6 найден в слоях с керамикой типа Кызыл II — Яз II (VII—VI вв. до н. э.). Таким образом, хронологически эти находки остаются за пределами чустской культурной общности, истоки которой Ю. А. Заднепровский относит к рубежу II—I тыс. до н. э.

3. Относительно позднюю дату имеют каменные серпы и ножи. По материалам Кучуктпе, Буйрачи 2 и Бандыхан I (каменная заготовка для серпа) они могут датироваться VIII—VII вв. до н. э., тогда как серповидные ножи из Кызылча 6 в Кызылтпе — более поздним временем.

На рубеже II—I тыс. до н. э. в Бактрии преимущественное распространение получает лепная неорнаментированная посуда типа Кызыл I, Тилля I. Для ряда районов характерно незначительное количество лепной расписной керамики (Миршаде, долины Сангардака, Туполанга и особенно — юг Таджикистана, районы к востоку от Балхаба, бассейн Пянджа). Станковая керамика Бактрии в первой трети I тыс. до н. э. продолжает старые местные гончарные традиции, тогда как в Фергане и Чаче станковая посуда, видимо, еще не изготовлялась. Следует поставить и вопрос о локальных особенностях лепной керамики рассматриваемого времени, происходящей из разных районов Средней Азии.

Все это свидетельствует о том, что один из основных периодов развития чустской культуры в Фергане приходится на заключительный этап бытования в Бактрии комплексов типа Кызыл I, Кучук I, Тилля I и на

время распространения ранних материалов типа Кызыл II, Кучук II, или VIII—VII вв. до н. э. В свете приведенных сопоставлений эта дата для чустской культуры вполне приемлема, хотя допустима и более широкая датировка — в пределах IX—VII вв. до н. э. Что же касается начальной даты чустской культуры — XI—X вв. до н. э., то этот вопрос сейчас окончательно не может быть решенным, учитывая «белые пятна» в проблеме генезиса древнеземледельческой культуры Ферганы.

Выделение раннего и позднего периодов развития бургулюкской культуры не может достаточно строго аргументировать ее широкую, в пределах 600 лет, хронологию (IX—IV вв. до н. э.), так как речь идет о едином культурном комплексе. К тому же почти все металлические предметы бургулюкской культуры, на основе изучения которых строится ранняя хронологическая шкала, не стратифицированы и найдены на поверхности поселений [8, с. 51]. Основанием для удревления бургулюкской культуры послужило отсутствие в слоях ранних местных поселений железных изделий [9, с. 111]. При явной ориентации на датировку чустской культуры это далеко не определяющий признак. Для чустской культуры, напротив, единичные железные предметы уже характерны. Указанное позволяет относить начало формирования бургулюкской культуры лишь к VII—VI вв. до н. э.

Теория о так называемой чустской культурной общности становится еще более уязвимой, когда для разного рода сравнений приводятся разносторонние признаки, а не исключительно производственно-бытовой инвентарь.

По отношению к Фергане, а также к Чачу южные культуры Средней Азии (Парфия, Маргиана, Бактрия), продолжавшие в первой трети I тыс. до н. э. местные высокоразвитые традиции бронзового века, сохраняют отличительные признаки — применение гончарного круга независимо от огрубления керамических комплексов, типы и планировка поселений, строительный материал и конструкция жилищ. Весьма разными были и идеологические представления (насколько позволяют судить археологические данные). Так, если в Фергане захоронения осуществлялись в пределах поселений, то в Бактрии, на Тиллятепе [20], Кучуктепе, Бандыхантепе, Кызылтепе, Буйрачи и других поселениях, погребения первой трети I тыс. до н. э. не обнаружены. К тому же Ю. А. Заднепровский включает в чустскую культурную общность весьма разные по уровню развития области. В их числе архаичная по облику скотоводческо-земледельческая бургулюкская культура с примитивными жилищами, которая отставала в развитии не только от Бактрии, но и, возможно, от Ферганы. Во многом не изученная еще культура Согда первой трети I тыс. до н. э. все же больше тяготеет к южным областям.

Вышесказанное позволяет заключить, что Фергана и Чач скорее всего составляли северо-восточную окраину (или, как конкретно было определено ранее исследователями, периферию) древнеземледельческих культур Средней Азии первой половины I тыс. до н. э., тогда как близость производственно-бытового инвентаря разных областей свидетельствует о наличии тесных культурных взаимодействий между ними.

В ряде работ Ю. А. Заднепровского разрабатывается гипотеза о зарождении в Фергане первой трети I тыс. до н. э. протогородов, формировании раннеклассовых отношений и выделения цитаделей [1, с. 46; 21; 22]. На поселениях Бактрии X—VIII вв. до н. э. цитадели не выявлены, а самые большие по площади поселения не превышают 2 га. Появление цитаделей на таких крупных бактрийских центрах, как Кызылтепе и Алтындыльяртепе [23, с. 12], относится к VII—VI вв. до н. э., когда в предахеменидское время здесь, видимо, происходит формирование ранних государств. Если на Дальверзине и Чусте действительно функционировали цитадели, то они, очевидно, не древнее бактрийских, что опять-таки свидетельствует о более поздней дате чустской культуры<sup>3</sup>.

<sup>3</sup> Не исключено, что укрепленные части Дальверзина и Чуста, охарактеризованные как цитадели, могли иметь другое назначение; на наш взгляд, регулярно застроенная жилищная часть — зимняя половина поселений (Ю. А. Заднепровский обратил

По сравнению с населением юга Средней Азии древнеземледельческие племена Ферганы развивались в несколько иных географических и социально-экономических условиях. Характерные черты чустской культуры будут продолжены и развиты здесь на новой основе в последующее время. И уже в V—IV вв. до н. э. население сырдарьинского бассейна (Фергана, северо-запад Таджикистана, Чач) демонстрирует совершенно другую линию культурного развития относительно Маргианы, Бактрии и Согда. Все это имело более ранние истоки.

В заключение отметим, что характеристика комплексов лепной керамики первой трети I тыс. до н. э. юга Средней Азии уже не раз приводила к весьма спорным и недостаточно полно обоснованным выводам. Тезис о так называемой «деградации» культур среднеазиатского юга рассматриваемого времени и ныне связывают с появлением здесь лепной посуды [4, с. 80, 85]; предполагают резкую смену хозяйства данного региона — увеличение роли скотоводства в оседло-земледельческих областях [24, с. 175, 176]. Более 20 лет назад В. М. Массон специально оговорил прогрессивные явления в культурном процессе, протекавшем в X—VIII вв. до н. э. на юге Средней Азии [6, с. 121], что исходило из комплекса археологических фактов. Если относительно поздняя дата чустской культуры будет признана достоверной, то отпадет и вопрос о Фергане как одном из возможных генетических центров лепной расписной керамики типа Яз I, истоки которой, видимо, следует искать там, где она получила не только распространение, но и имела более архаичные корни.

#### ЛИТЕРАТУРА

1. *Заднепровский Ю. А.* Чустская культура Ферганы и памятники раннежелезного века Средней Азии: Автореф. докт. дис. М.: ИА АН СССР, 1978.
2. *Заднепровский Ю. А.* Древняя Бактрия и Фергана в предахемидский период в свете новейших открытий.— В кн.: Древнейшие культуры Бактрии. Душанбе: Дониш, 1982.
3. *Заднепровский Ю. А.* Чустская культура в Ферганской долине.— В кн.: Средняя Азия в эпоху камня и бронзы. М.—Л.: Наука, 1966.
4. *Аскарлов А., Альбаум Л. И.* Поселение Кучуктепа. Ташкент: Фан, 1979.
5. *Casal J. M.* Fouilles de Mundigak.— MDAFA, 1961, t.XVIII.
6. *Массон В. М.* Древнеземледельческая культура Маргианы.— МИА, 1959, № 73.
7. *Тереножкин А. И.* Основы хронологии предскифского периода.— СА, 1965, № 1.
8. *Дуке Х.* Туябугузские поселения Бургулюкской культуры. Ташкент: Фан, 1982.
9. *Филанович М. И.* Шаштепе — древнейшее поселение оседлых земледельцев на территории Ташкента.— В кн.: У истоков культуры Ташкента. Ташкент: Фан, 1982.
10. *Сагдуллаев А. С.* Проблема инноваций в среднеазиатских комплексах эпохи раннего железа.— В кн.: Преемственность и инновации в развитии древних культур. Л.: Наука, 1981.
11. *Беляева Т. В., Хакимов З. А.* Древнебактрийские памятники Миршаде.— В кн.: Из истории античной культуры Узбекистана. Ташкент: Изд-во лит. и искусства им. Гафура Гуляма, 1973.
12. *Ртвеладзе Э. В.* Новые древнебактрийские памятники на юге Узбекистана.— В кн.: Бактрийские древности. Л.: Наука, 1976.
13. *Кузьмина Е. Е.* Металлические изделия энеолита и бронзового века в Средней Азии.— САИ, 1966, вып. В4-9.
14. *Ртвеладзе Э. В.* Рец. на кн.: Аскарлов А., Альбаум Л. И. Поселение Кучуктепа. Ташкент: Фан, 1979.— Общественные науки в Узбекистане, 1979, № 11.
15. *Сагдуллаев А. С.* Раскопки древнебактрийской усадьбы Кызылча 6 (по итогам работ 1974—1976 гг.).— СА, 1980, № 2.

наше внимание на определения В. И. Спришевского относительно укреплений Чуста — «прототип цитадели», «загон для домашнего скота», «укрытие во время нападения врагов» [1, с. 18]).

Для сравнения на Бандыхаптепе I выделяются две части. Первая была компактно застроена сырцовой архитектурой, тогда как вторая независимо от наличия здесь мощных культурных слоев, скоплений керамики и орудий труда, очагов и очажных пятен глинобитно-сырцовой архитектуры не имеет, т. е. являлась как бы летней частью поселения, связанной с сезонной земледельческой работ и (выгонного скотоводства). Здесь, очевидно, преобладали легкие, сезонные постройки типа навесов и шалашей. По визуальным признакам эти две части Бандыхана можно было бы назвать соответственно «цитадель» (наличие здесь обводных стен, крупного здания на платформе и сырцовой архитектуры) и собственно «поселение», однако при таком подходе к «цитаделям» следовало бы отнести и крепость Сапалли или Дашлы.

16. Тереножкин А. И. Дата мингечаурских удил.— СА, 1971, № 4.
17. Смирнова Г. И. О хронологическом соотношении памятников типа Сахарна-Солончены и Жаботин.— СА, 1977, № 4.
18. Сагдуллаев А. С. Заметки о раннежелезном веке Средней Азии.— СА, 1982, № 2.
19. Медведская И. Н. Некоторые вопросы хронологии бронзовых наконечников стрел Средней Азии и Казахстана.— СА, 1972, № 3.
20. Саррианиди В. И. Раскопки Тилля-Тепе в Северном Афганистане. М.: Наука, 1972.
21. Заднепровский Ю. А. Историческая топография Дальверзина.— УСА, 1972, вып. 1.
22. Заднепровский Ю. А. Укрепления чустских поселений и их место в истории первобытной фортификации Средней Азии.— КСИА, 1976, вып. 147.
23. Кругликова И. Т., Саррианиди В. И. Пять лет работы советско-афганской археологической экспедиции.— В кн.: Древняя Бактрия. М.: Наука, 1976.
24. Кузьмина Е. Е. О некоторых аспектах проблемы культурных связей Средней Азии и Ирана в эпоху бронзы и раннего железа.— В кн.: Искусство и археология Ирана. М.: Наука, 1971.

*A. S. Sagdullayev*

ON THE CORRELATION BETWEEN THE FERGHANA  
AND BAKTRIA EARLY LANDTILLING COMPLEXES

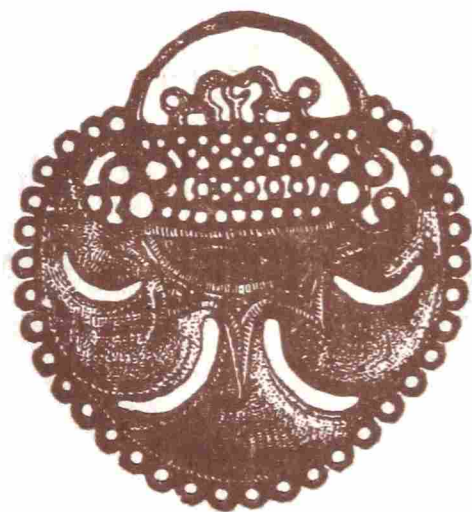
S u m m a r y

The author undertakes a revision of the chronology of the Ferghana early landtilling complexes. In his attempts he relies on the archaeological complexes of the Chust culture and new archaeological materials from south Uzbekistan. He also poses the question of a more concrete theory of the so-called Chust cultural entity, which should not, in his opinion, include Parthia, Margiana and Bactria. The necessity of changes in the hypothesis dealing with the emergence of citadels and prototowns in Ferghana is indicated.

ISSN 0038-5034

АКАДЕМИЯ НАУК СССР

# СОВЕТСКАЯ АРХЕОЛОГИЯ



2

1989

---

А. С. САГДУЛЛАЕВ

## НЕКОТОРЫЕ АСПЕКТЫ ПРОБЛЕМЫ ПРОИСХОЖДЕНИЯ СРЕДНЕАЗИАТСКИХ КОМПЛЕКСОВ ТИПА ЯЗ I

За последние 15 лет в Средней Азии проведены широкие целенаправленные раскопки оседлых поселений начала I тыс. до н. э. Новые археологические материалы значительно расширили данные о происхождении стратифицированных комплексов, известных в разных среднеазиатских районах как Анау IV А, Елькен II, Яз I, Тилля I, Кызыл I и Кучук I. Однако ответы на многие актуальные вопросы остались спорными. Так, из-за отсутствия общепринятого критерия оценки исторического процесса периода Яз I более или менее убедительные гипотезы противоположны друг другу, а единые точки зрения о происхождении и хронологии рассматриваемых комплексов в конечном итоге отсутствуют.

Истоки дискуссии восходят к началу столетия, когда в 1908 г. Е. Шмидт выдвинул гипотезу об упадке культуры Анау начала I тыс. до н. э. в связи с «эпохой варварской оккупации» [1]. Предположение о приходе в земледельческие оазисы юга Средней Азии северных скотоводческих племен было поддержано и разработано далее А. А. Марущенко, С. П. Толстовым и М. А. Итиной [2, с. 72; 3, с. 32 сл.]. А. Ф. Ганялин писал о «гибели» поселений юга Туркмении в результате вторжения кочевников и о том, что дальнейшее развитие местной культуры — это синтез земледельческой и пришлой кочевнической культуры [4, с. 84].

Против такой постановки вопроса выступил В. М. Массон, отметивший, что регресс в области керамического производства — явление частичное и не позволяет говорить об упадке всего хозяйства, а тем более о «гибели культуры» [5, с. 121]. Вместе с тем он не исключал, что расписные треугольники на яздипинской керамике — это подражание резной орнаментации посуды степной бронзы [6, с. 313]. Несколько позже В. М. Массон уже допускал возможную инфильтрацию племен степной бронзы на юг Средней Азии, но решительно подчеркивал, что по основным своим культурным и хозяйственным признакам период Яз I — это время дальнейшего развития традиций местной оседло-земледельческой культуры [7, с. 189].

Анализируя данный вопрос, Е. Е. Кузьмина отмечала, что племена срубно-андроновского круга, возможно, принимали участие «в разрушении цивилизации Намазга VI» и что в «эпоху варварской оккупации» произошло изменение в хозяйстве за счет увеличения роли скотоводства [8, с. 175]. Аналогичной точки зрения придерживался и А. А. Марущенко [2, с. 72].

Несколько позже Е. Е. Кузьмина вновь подчеркнула, что развитие культуры Намазга VI «было прервано варварской оккупацией, при которой на несколько столетий были утрачены традиции гончарного производства» [9, с. 145]. В Бактрии, по ее мнению, «вторжение носителей культуры эпохи варварской оккупации» прервало развитие бактрийского варианта культуры Намазга VI [9, с. 146]. Затрагивая проблему генетического центра носителей культуры «эпохи варварской оккупации», Е. Е. Кузьмина предлагала искать его на юге, либо в северных областях Средней Азии [9, с. 138].

Приведенные выше гипотезы так или иначе связаны с поиском керамической прародины комплексов типа Яз I. Уже С. П. Толстов писал о том, что мотивы

росписи и принципы расположения орнамента на посуде Яз I сближают эту керамику с образцами культуры степной бронзы [10, с. 65]

Действительно, если обратиться к многочисленным аналогиям, то сходные Яз I орнаментальные мотивы можно найти в комплексах срубной культуры Поволжья — сетчатый орнамент, зигзагообразные линии, треугольники [11, рис. 3—8], в керамике из могильников Боровое, Тасты-Бутак и Алексеевский в Западном Казахстане — треугольники, ромбы, заштрихованные треугольники, расположенные вершинами вверх или вниз в один и два ряда [12, рис. 8] или же в керамических комплексах эпохи поздней бронзы Восточного Казахстана [13, табл. XXX] и др. Однако, как уже справедливо отмечали В. М. Массон и Е. Е. Кузьмина, керамика срубно-андроновской культуры, за исключением орнаментации, ничего общего с лепной посудой типа Яз I не имеет [7, с. 189; 9, с. 137]

Открытие и изучение новых памятников юга Средней Азии начала I тыс. до н. э. значительно углубили дискуссию и расширили список спорных точек зрения. Большинство гипотез было основано исключительно на керамических сопоставлениях, хотя становилось ясно, что вопрос о происхождении комплексов типа Яз I может быть успешно решен лишь в случае комплексного подхода к изучению проблемы и разработки общепринятого критерия оценки культурогенеза данного времени.

Керамические сравнения привели к постановке вопроса о том, что орнаментация керамики степной бронзы может быть выведена из росписи на посуде позднего Намазга III — раннего Намазга IV [14, с. 57], но примитивные геометрические орнаментальные мотивы скорее всего возникли и могли использоваться в керамике земледельческой и скотоводческой культур независимо друг от друга.

Высказывалось также мнение о сходстве близкой к орнаменту Яз I расписной посуды чувствской культуры Ферганы с комплексами Центральной Индии [15, с. 106], однако, кроме внешних аналогий для расписной орнаментации, сравниваемые культуры Ферганы и Центральной Индии ничего общего не имели.

Таким образом, к началу 1970-х годов основные выводы о происхождении комплексов типа Яз I сводились к следующим. 1. Конец II — начало I тыс. до н. э. знаменуется на юге Средней Азии «эпохой варварской оккупации». Развитие местной оседлоземледельческой культуры было прервано вторжением скотоводческих племен срубно-андроновского типа. 2. Все это привело к синтезу местных земледельческих и пришлых скотоводческих культур, т. е. формированию комплексов типа Яз I, но произошли изменения в хозяйстве за счет увеличения роли скотоводства и на несколько столетий были утрачены традиции станкового гончарного производства. 3. Независимо от инфильтрации в южные области племен степной бронзы комплексы Яз I во многом отражают генезис южных оседлоземледельческих культур.

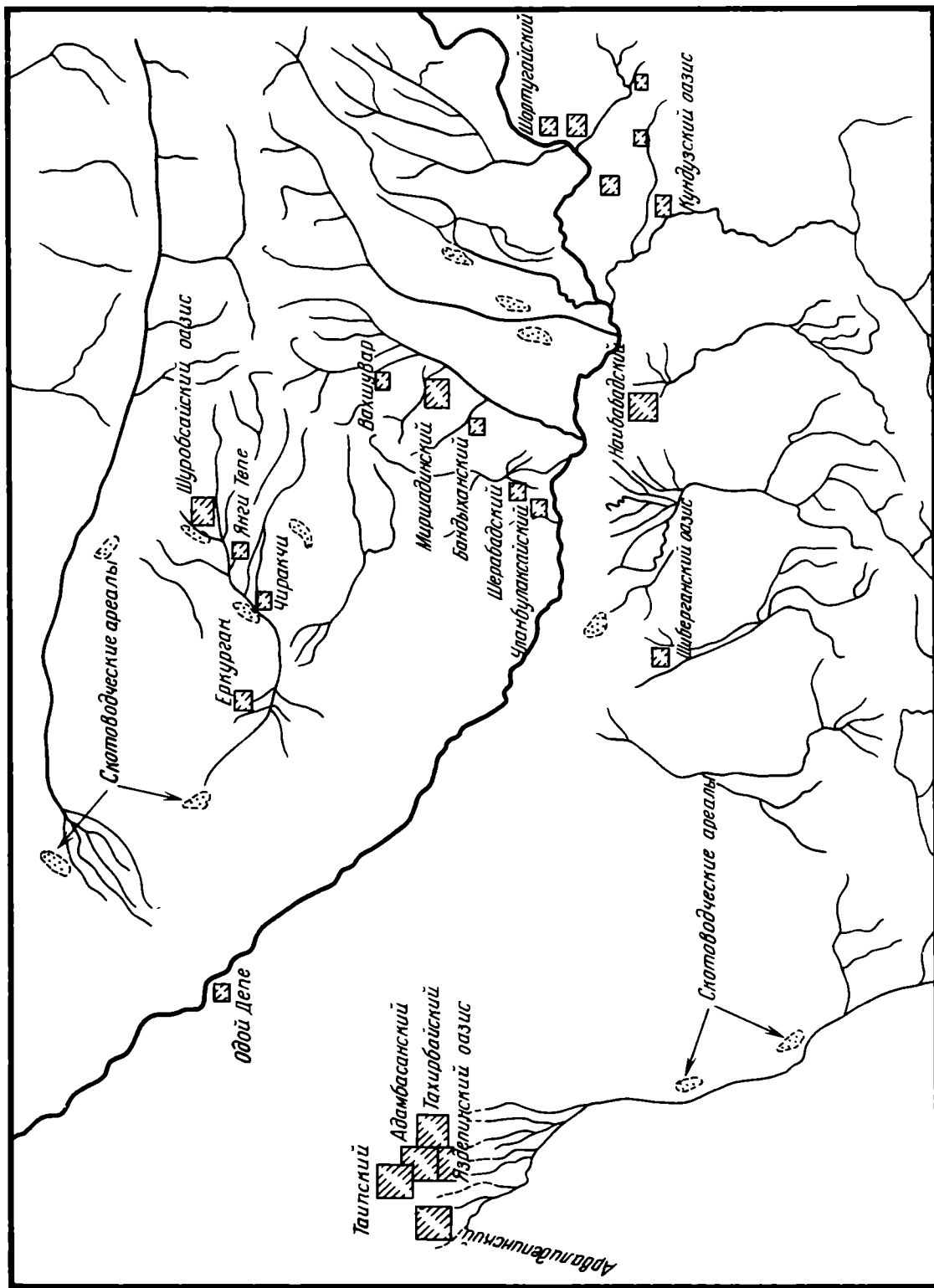
Новое продолжение рассматриваемая проблема получила в 1975—1985 гг., когда были открыты многочисленные памятники X—VIII вв. до н. э. на юге Туркмении, долине Сурхана, Северном Афганистане и бассейне Кашкадарьи (рис. 1). Еще более убедительно было доказано и продвижение племен степной бронзы на юг Средней Азии во второй половине II тыс. до н. э. Это подтвердилось не только многочисленными находками лепной керамики [16, 17], но также открытием здесь памятников культур степной бронзы [18, 19]. Исследователи поставили вопрос о времени и путях миграций степного скотоводческого населения в южные области Средней Азии [20, с. 233]

Проблема генезиса комплексов типа Яз I была охарактеризована в ряде новых публикаций, в которых получила продолжение уже известная гипотеза о «северном» генетическом очаге керамики Яз I и синтезе земледельческих и пришлых скотоводческих культур.

А. А. Аскарлов в числе носителей лепной расписной керамики представителей чувствской культуры [21, с. 36, 37], которые, по его мнению, могли попасть в долину Сурхана в обход Кутитанга через Южную Бактрию [22, с. 47]



1 Зоны оседлого  
 расселения в Бактрии,  
 Маргиане и Согде  
 в X—VIII вв. до н. э.



Высказывая это предположение, исследователь не объясняет, почему чувские племена на пути в Северную Бактрию дважды перешли Амударью, ведь они могли использовать для передвижения и кратчайшие горные пути?

Наряду с этим А. А. Аскарлов и Л. И. Альбаум допускают, что древний пласт культуры расписной керамики типа Яз I и Кучук I, возможно, следует искать в Согде в комплексе Саразма, что, по их мнению, не исключает продвижение на юг Средней Азии и населения саразмского поселения [23, с. 72, 73]. Здесь же речь шла о том, что кучук-тепинская хозяйственно-культурная традиция, восходящая к эпохе поздней бронзы, «пережив период деградации», возродилась и приобрела новые черты в раннежелезном веке [23, с. 80]. Эта точка зрения перекликается с гипотезой об упадке южных земледельческих культур в связи с «эпохой варварской оккупации».

Ю. А. Заднепровский не поддержал предположение А. А. Аскарлова о миграции чувских племен на юг Средней Азии, хотя и поставил вопрос о чувской культурной общности, охватывавшей, по его мнению, географические ареалы расселения племен расписной керамики от предгорий Копетдага и Гиндукуша до Ферганы [24, с. 45]. Против этой гипотезы Ю. А. Заднепровского выступили Б. А. Литвинский [25, с. 159, 160], а также И. Сарияниди и Г. А. Кошеленко [26, с. 203]. Недостаточная обоснованность теории о миграции чувских племен на юг Средней Азии была отмечена в ряде публикаций автора [27, с. 36 сл.; 28].

Анализируя различные миграционные гипотезы, В. М. Массон специально подчеркнул, что формирование комплексов типа Яз I — это не механический перенос путем миграций сложившейся культуры из какого-то центра, а скорее всего изменение культурных эталонов, сравнительно быстро распространившихся на большой территории [29, с. 9].

В. И. Сарияниди поставил вопрос о восточнохоросанском генетическом центре керамики Яз I и высказал мнение о хронологическом приоритете Тилля-Тепе, где, по его мнению, толщина культурного слоя с расписной посудой и разнообразие орнаментальных мотивов значительно превышают соответствующие показатели на других среднеазиатских поселениях [30; 31, с. 19, 22, рис. 6].

Эти выводы были поставлены под сомнение и пересмотрены Л. И. Хлопиной и И. Н. Хлопиным [32, с. 202]. Вместе с тем Л. И. Хлопина выдвинула тезис о закономерности и преемственности развития керамики типа Намазга VI и Яз I в Южной Туркмении. Исследователь отрицает регресс в гончарном производстве и факт проникновения элементов чужеродной культуры в оазисы юга Средней Азии [33, с. 8, сл.].

Этот список расхождений можно было бы продолжить. Общие итоги данной дискуссии подведены недавно В. И. Сарияниди и Г. А. Кошеленко, которые справедливо писали, что вопрос о генезисе южных культур типа Яз I и северо-восточных среднеазиатских типа чувской и бургулюкской культур — проблемы разные и их нельзя объединять [26, с. 203].

Однако здесь же разрабатывается несколько измененная точка зрения В. И. Сарияниди о южной прародине керамики типа Яз I. Это скорее всего Юго-Западный Иран, а Северо-Восточный Иран (восточно-хоросанская культура) — промежуточная территория на пути носителей лепной расписной керамики [26, с. 202 сл.]. Отсюда, как считает В. И. Сарияниди, эти племена достигли подгорной полосы Копетдага и Северного Афганистана, из которых началось вторичное движение их на Яз-Депе, Кучук-Тепе и Кызыл-Тепе [26, с. 202].

Таким образом, в научной литературе 1975—1985 гг. генетическим очагом комплексов типа Яз I считали как северные или северо-восточные области Средней Азии (Е. Е. Кузьмина, А. А. Аскарлов), так и более южные — Северо-Восточный или Юго-Западный Иран (В. И. Сарияниди). Принципиально иной точки зрения придерживается В. М. Массон, отрицающий наличие како-

го-либо внешнего генетического центра комплексов типа Яз I [29] С этой гипотезой как будто согласен и Ю. А. Заднепровский, который считает, что формирование комплексов Чуста явилось отражением синтеза или интеграции разных культур (земледельческой и скотоводческой) либо это следствие перехода местных степных племен севера к земледелию под влиянием более развитого населения юга Средней Азии [24, с. 47 сл.].

Согласно Б. А. Литвинскому, генезис комплексов типа Яз I — результат сложного взаимодействия местного субстрата и пришлых компонентов, степных и оседлоземледельческих культур [25, с. 158, 159]

По основным признакам южные культуры типа Яз I отличаются от срубно-андроновской, тазабагъябской, амирабадской, чустской и бургулюкской культур. Так, для всех последних неизвестна техника применения гончарного круга, одним из основных типов жилищ там были землянки и южные поселения отличались не только регулярной планировкой или конструкциями построек, но и строительной техникой.

Керамика типа Яз I в подавляющем большинстве лепная, однако наряду с ней сохраняется также высококачественная станковая посуда, продолжающая традиции гончарного ремесла времени Намазга VI, что не позволяет согласиться с выводом о том, что именно эти традиции гончарного производства здесь прерываются [9, с. 145]

Основой хозяйственной деятельности населения южных областей было орошаемое земледелие. Следы ирригационных сооружений — магистральных каналов — обнаружены в низовьях Мургаба и долин Сурхана. Скотоводство, видимо, все же не преобладало над земледелием и оставалось второй важной отраслью сельского хозяйства.

Погребальный обряд оседлого населения низовий Мургаба, долины Балхаба, бассейна Сурхана и Кашкадарьи периода Яз I остается фактически неизвестным. В оседлых оазисах названных областей могильники этого времени не найдены. Отсутствуют и многочисленные предметы искусства — мелкая терракота, металлические изделия с фигурными навершиями и зооморфными изображениями, бронзовые печати-амулеты. Все это свидетельствует о проявлении разного рода новшеств, как бы прерывающих внешне преемственную линию развития южных культур.

Предположение о внедрении новых культурных традиций в результате внешних импульсов или исключительно миграций в южные области нового населения, прервавших нормальный процесс развития местной оседлоземледельческой культуры, было бы слишком однозначным, как и механическая фиксация факта «деградации» культуры южных оазисов. Объяснение основных причин смены культуры данного периода, видимо, может быть основано на изучении традиций и новшеств в культуре оседлых областей юга Средней Азии, а также процессов преемственности и синтеза разных культурных явлений. Этот вопрос требует специального изучения. Рассмотрим некоторые аспекты проблемы. Инновации в комплексах Яз I главным образом связаны с изготовлением лепной посуды и некоторых металлических изделий — бронзовые наконечники стрел, серпы, ножи, а также с распространением в ряде областей каменных серпов-ножей, костяных псалий и каменных чернополированных ритуальных изделий. Поселения, типы жилищ и строительная техника продолжают традиции бронзового века, хотя нельзя не отметить изменения их площади и общего числа (Северный Афганистан, долина Сурхана), а также повсеместного распространения рассредоточенных поселений без явных следов глинобитно-сырцово-застройки (особенно бассейны Кашкадарьи, Сурхана и Мургаба)

Несмотря на новшества и независимо от предполагаемого изменения этнической среды, культурные традиции оседлоземледельческого населения сохраняются и получают дальнейшее развитие. Это характер, особенности и типы оазисного расселения и связь оседлых поселений с общим источником водопользования, развитие ирригационного земледелия, типы и планировка поселений,

строительная техника и конструкции жилищ, использование гончарного круга и сохранение традиционных станковых керамических форм.

Длительные культурные взаимодействия между племенами с различным экономическим базисом и наличие племенных миграций значительно влияли на внедрение и распространение культурных нововведений в широком географическом аспекте.

В 1947 г. О.А. Кривцовой-Граковой был опубликован комплекс каменных изделий, происходивший из Алексеевского поселения, которые, по справедливому заключению исследователя, не находили тогда аналогий ни в андроновской, ни в других культурах [34, с. 122]. Это полированный каменный пест с правильно округлым поперечным сечением и три небольшие биконические подставки-ступки, заполированные почти до блеска и служившие, по предположению О. А. Кривцовой-Граковой, для растирания красок [34, рис. 46, 47].

Аналогичные каменные предметы — чернополированные подставки-ступки и пестик из Миршаде в долине Сурхана (рис. 2) — по мнению Г. А. Пугаченковой, имели не бытовое, но явно ритуальное назначение и служили для растирания особых веществ, связанных с культом плодородия<sup>1</sup> [35, с. 78, 80].

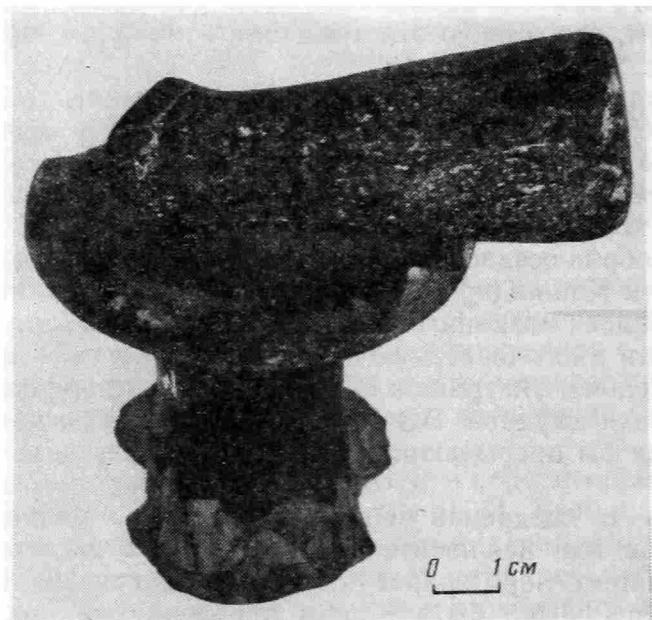


Рис. 2. Чернополированные подставка-ступка и пестик из Миршаде (комплекс Кызыл I)

При раскопках Алексеевского поселения и могильника были также обнаружены бронзовые однолезвийные ножи и серп, двухперые втульчатые и черешковые бронзовые наконечники стрел, навершие полированной каменной булавы, фрагменты лепной керамики с отпечатками ткани и резной геометрической орнаментации. Все эти предметы, датированные О. А. Кривцовой-Граковой X—VIII вв. до н. э. [34, рис. 27—29, 33, 46, 47], находят прямые аналогии в каменных и бронзовых изделиях комплексов Кызыл I и Кучук I—II в долине Сурхана. В литературе уже обращалось внимание на то, что ряд близких каменных орудий, бронзовых серпов, ножей и наконечников стрел характерен также для материалов амирабадской, чувстской и бургулюкской культур [20, 24, 28]. В данном случае возникает проблема взаимоотношений культур разных исторических областей, особенности контактов и взаимовлияний которых были обу-

<sup>1</sup> Аналогичная миршадинским и алексеевским изделиям чернополированная подставка-ступка была обнаружена автором в 1975 г. на Бандыхан-Тепе I. Она не опубликована, хранится в музейных фондах Института искусствознания им. Хамзы.

словлены различием социально-экономического и общественно-политического аспектов [36, с. 42]

В общей схеме выделяются два основных направления, по которым распространялось влияние передовых культур на их периферию, — торгово-экономическое и военно-политическое [37, с. 143]. Поиск источников сырья, плодородных земель и новых пастбищ, особенно с наступлением эры металлургии, предполагает как локальные, так и крупные двусторонние племенные миграции. И поэтому основные модели древнейших миграций были вызваны экологическими, экономическими и социальными факторами [38, с. 9, 12]

Уже в эпоху энеолита в Средней Азии отмечается передвижение земледельческого населения подгорной полосы Копетдага в низовья Мургаба и отсюда дальнейшее расселение древних земледельцев в Северный Афганистан и долину Сурхана [39—41] или поэтапная инфильтрация белуджистанского и хараппского населения в бассейн Пянджа [42, 43]

Движение скотоводческого населения с севера на юг особенно интенсивно начинается во второй половине II тыс. до н. э. [10, 20, 44, 45]. По антропологическим данным, в эпоху бронзы на юге Средней Азии проявляется преобладание носителей признаков средиземноморской расы, а на севере — протоевропейской расы, представленной андроновским вариантом [46, с. 100]

Видимо, сложению комплексов типа Яз I на юге Средней Азии предшествовала довольно сложная картина этнического расселения. И не исключено, что инфильтрация северных и более южных племен на территорию Маргианы и Бактрии уже в конце II тыс. до н. э. привела к увеличению здесь плотности населения, вызвавшего перенаселенность, а также ограниченность освоенных земельных ресурсов и пастбищ. Это, видимо, способствовало миграции определенной части южного населения в долину Кашкадарьи и районы среднего течения Амударьи [26, с. 34 сл.], низовья Зеравшана [47, с. 27] и, не исключено, даже в Приаралье [36, с. 51], что могло быть связано с экономическими и социальными факторами. Военная модель миграций этого времени допустима, но еще не доказана.

Согласно большинству приведенных выше гипотез, создание культурных нововведений начала I тыс. до н. э. могло быть отражением сложных взаимоотношений традиционно земледельческих племен Средней Азии и более южных областей (в пределах Северо-Восточного Ирана и долины Гильменда), а также скотоводческого населения степного круга.

Сопоставление культур южных и северных областей позволяет предполагать возникновение сходных инноваций как независимо друг от друга, так и в результате контактов, обмена и миграционных процессов (ср. близость каменных и бронзовых изделий комплексов Кызыл I, Кучук I и Алексеевского поселения или Чуста). Сохранение преобладающих традиций скотоводческих культур в долине Вахша и Кафирнигана вплоть до IX—VIII вв. до н. э., видимо, было обусловлено продолжением конкретного хозяйственно-культурного типа. Скотоводы в южных районах Средней Азии на протяжении определенного отрезка времени сохраняли культурные традиции метрополий, но при этом они все чаще воспринимали более прогрессивные культурные импульсы новой среды.

Распространение традиций и внедрение инноваций культуры Яз I в северном направлении, видимо, ограничивалось средним течением Амударьи и предгорьями Зеравшанского хребта, где обнаружены близкие к Яз I археологические материалы [48—50]. Как известно, культуры Хорезма, Чача и Ферганы демонстрируют в целом иную линию развития. Памятники долины Зеравшана по материалам Гуджайли, Тузкана и Сазаган II, ориентировочно датированные до IX в. до н. э. [51; 52, с. 36, 37], продолжают архаичные традиции скотоводческих культур.

Таким образом, культурные контакты, миграционные процессы и взаимовлияния различных племен эпохи поздней бронзы, видимо, подготовили основу для генезиса комплексов типа Яз I. Следует согласиться с мнением, что эта

культура не была принесена извне в сложившемся или «готовом» виде, а сформировалась в различных южных областях — подгорная полоса Копетдага, низовья Мургаба, Северный Афганистан и долина Сурхана — в результате изменившейся этнической, культурной и идеологической структуры общества. Все это позволяет говорить о том, что культура типа Яз I в подгорной полосе Копетдага, на территории Маргианы и Бактрии по основным показателям отличается от северных и более южных культур. Поэтому надо отказаться от поиска керамической прародины и единого внешнего генетического очага комплексов Яз I, а также исключить приоритет в этом какой-либо одной культуры — срубно-андроновской, тазабагъябской, восточноросанской, западноиранской или чустской — и признать наличие разносторонних контактов и взаимовлияний. Внешние культурные импульсы и миграционные процессы еще до формирования культуры Яз I и в последующие периоды не ограничивались южным или северным направлением, могли существовать и другие промежуточные центры миграций.

Скорее всего они были связаны с казахстанско-сибирским регионом (отсюда возможна инфильтрация скотоводческо-земледельческих племен в Ташкентский оазис, Ферганскую долину и более южные районы), со степной периферией Средней Азии, Северо-Восточным Ираном, югом Афганистана и собственно югом Средней Азии (передвижение местных земледельцев в северном направлении).

Географические ареалы первоначального внедрения культурных нововведений Яз I охватили территорию от предгорий Копетдага и Гиссара — единую историко-культурную область эпохи бронзы, имевшую тесные связи в различных географических ареалах с племенами инокультурных традиций.

Распространение культурных новшеств типа Яз I в долине Кашкадарьи и районах среднего течения Амударьи, а также скорость внедрения здесь инноваций зависели от наличия соответствующих или готовых для этого экологических и социально-экономических условий. Но чем дальше на север могло продолжаться расселение южных племен, тем больше они теряли контакты с метрополиями, образуя в конечном итоге локальные варианты культуры, или пришельцы полностью ассимилировались в среде преобладающего автохтонного населения и новых этнических общностей.

Поразительное сходство полированных каменных изделий из Миршаде и Алексеевского поселения (рис. 2, 3), каменных серпов-ножей долины Ферганы и Сурхана, бронзовых ножей, серпов и наконечников стрел Хорезма, бассейна Сурхана, Ферганы и степных районов Казахстана — показатель реальных культурных взаимодействий. Все это еще раз свидетельствует о том, что в археологических материалах рассматриваемого времени наряду с северными компонентами культуры всегда присутствуют и южные.

В частности, проявление южных культурных импульсов документирует комплекс каменных полированных предметов из Алексеевского поселения, где земледелие не играло ведущей роли в хозяйстве и, видимо, менее был распространен культ плодородия. На южное происхождение названных изделий указывает каменная скульптурная голова, найденная в Миршаде в комплексе с полированными предметами (рис. 4). Скульптура Миршаде отражает общность стиля древневосточного ваяния и, согласно Г. А. Пугаченковой, находит аналогии в скульптуре из Лагаша и в двух скульптурах из Мохенджодаро [35, с. 80]. По технике выполнения и размерам (высота 10 см) к миршадинской скульптуре близка каменная голова из слоя Мундигак IV, хотя она и передает иной этнический тип [53, с. 255, рис. XLIII, а—в, XLIV].

Исторический процесс Средней Азии X—VIII вв. до н. э. характеризуется непрерывной связью процессов преемственности и обновления культуры. Наличие значительного числа нововведений в культуре рассматриваемого времени было обусловлено как внутренними, так и внешними факторами. На юге Средней Азии, с одной стороны, отмечается сохранение культурных традиций

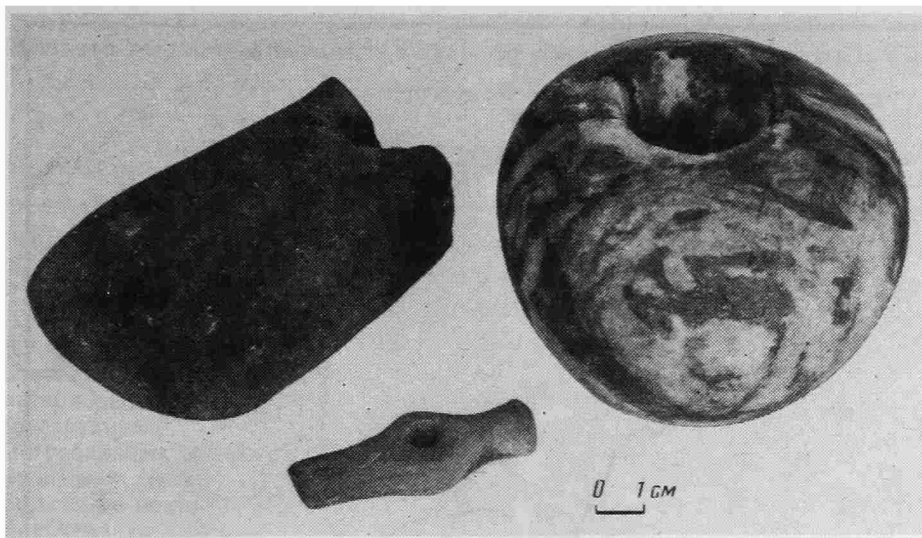


Рис. 3

Рис. 3. Каменная булава (Бандыхан II), каменный топор (Миршаде) и керамическая модель топора (Кызылча VI)

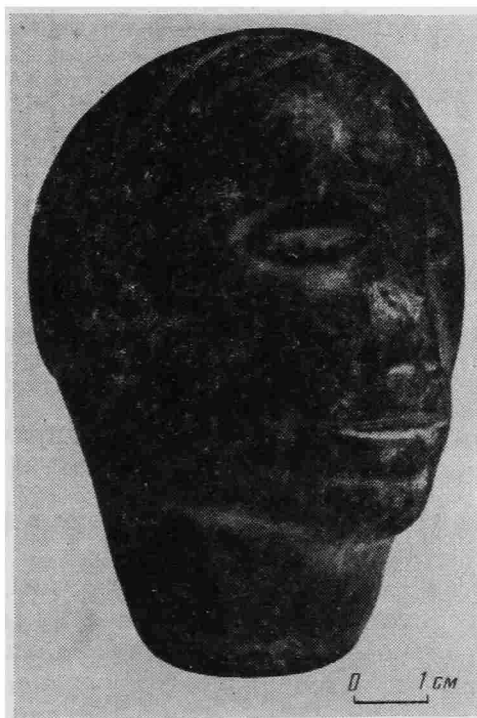


Рис. 4

Рис. 4. Каменная скульптура из Миршаде (Кызыл I)

предыдущих периодов, но с другой — частичное или полное отрицание форм культуры, препятствовавших прогрессу, что привело к закономерной замене их инновациями, отвечавшими конкретным культурным и социально-экономическим условиям рассматриваемого времени.

Устойчивость традиций была обеспечена культурными эталонами местного субстрата, а проявление новшеств — культурными контактами и распространением ряда нововведений в результате миграционных процессов.

Многие новшества не были хронологически единовременными. Так, по данным Яз-Депе, Кучук-Тепе, Бандыхан I и Кызыл-Тепе, расписная посуда имеет несколько позднюю датировку по сравнению с началом распространения на юге Средней Азии комплексов лепной керамики в целом [5, с. 44; 28, с. 24]. Для материалов Кызыл I, а также Еркурган I и Шуроб I в долине Кашкадарьи характерен незначительный процент (не более 1%) расписной посуды, которая, напротив, весьма многочисленна в слоях Тилля I—II, и по разным показателям

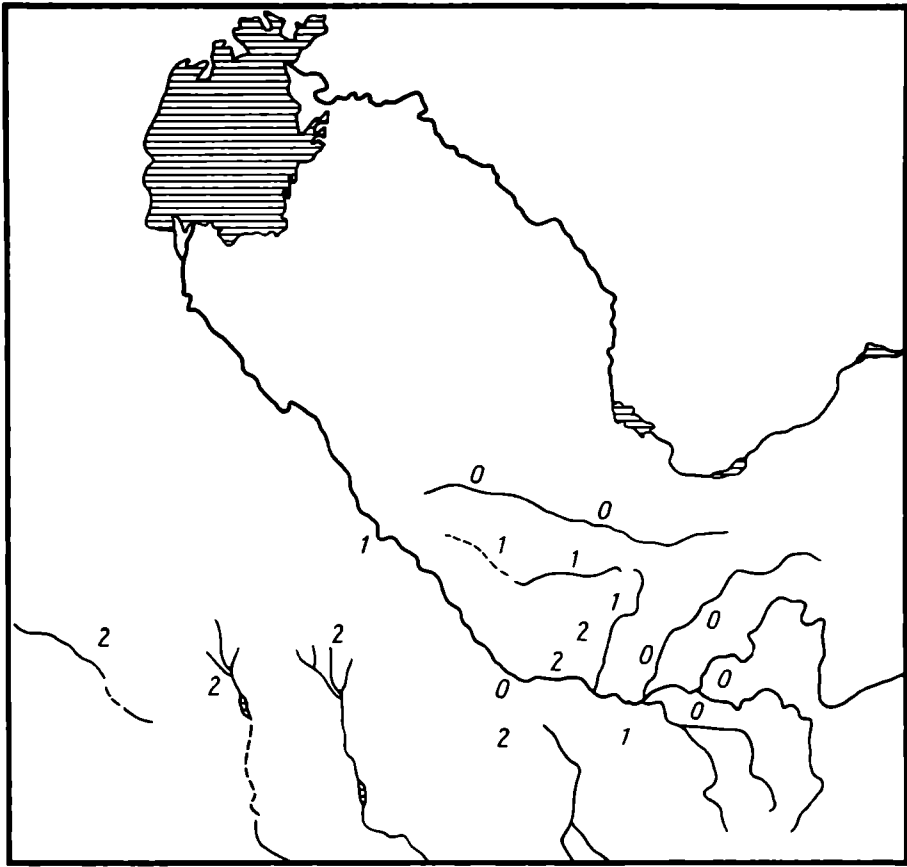


Рис. 5. Распространение на юге Средней Азии керамики X—VIII вв. до н. э. 0 — отсутствие расписной керамики типа Яз I (бассейны Зеравшана, Кафирнигана, Вахша и Пянджа); 1 — незначительное число расписной посуды — до 1% (среднее течение Амударьи, бассейн Кашкадарьи, верхняя часть долины Сурхана); 2 — распространение расписной керамики от 2—3 до 4—6% (подгорная полоса Копетдага, низовья Теджена, Мургаба и бассейна Сурхана, район Шибергана)

на юге Средней Азии выделяются районы абсолютного преобладания лепной неорнаментированной керамики типа Яз I (рис. 5).

Бронзовые серпы, ножи и втульчатые двухперые наконечники стрел относятся здесь к финальной стадии Яз I и сохраняются также в период Яз II—III, Кызыл II—III. Более ранним временем датируются черешковые двухперые бронзовые наконечники стрел. Не известно, является ли поэтапное внедрение культурных нововведений отражением регулярных этнических передвижений или это следствие закономерного обновления культуры в процессе ее эволюции. Так, в слоях Бандыхан-Тепе I выделяется постепенная замена станковой посуды первоначально нерасписной лепной керамикой, в последующем — распространение чаш, мисок и крышек с геометрическим рисунком, а затем — крупных хозяйственных сосудов с мазками и полосами краски. Близкие явления отмечены в стратифицированных керамических горизонтах поселений Шуробсайского оазиса в долине Кашкадарьи (причем в нижних слоях здесь найдена исключительно нерасписная посуда наряду со станковой). И наконец, как было сказано, на юге Средней Азии получили поэтапное внедрение различные типы орудий и оружия из бронзы (табл. 1).

По приведенным выше показателям число новшеств преобладает над традициями и составляет около 60%, однако в основном они связаны с производственно-бытовым инвентарем, мелкой пластикой, предметами искусства и др. Многие культурные традиции бронзового века сохраняются и продолжают раз-



## Сочетание традиций и новшеств в культуре начала I тыс. до н. э. Яз I, Кызыл I

№ п. п.	Поселения, объекты, находки	Традиции	Новшества
1.	Типы поселений	+	+
2.	Фортификация	—	+
3.	Планировка	+	+
4.	Площади поселений	+	+
5.	Жилище	+	+
6.	Строительные: материалы, техника конструкции	+	—
7.	Погребальные объекты	—	+
8.	Бронзовые серпы	—	+
9.	Бронзовые ножи	+	+
10.	Наконечники стрел	—	+
11.	Каменные серпы-ножи	—	+
12.	Земледельческие орудия	+	+
13.	Печати-амулеты	—	—
14.	Мелкая пластика	—	—
15.	Предметы искусства	—	+
16.	Костяные псалии	—	+
17.	Ритуальные изделия	—	+
18.	Станковая керамика	+	—
19.	Лепная керамика	—	+
20.	Типы форм	+	+
21.	Орнаментация	+	+
	Всего:	11	18

витие на новой основе (особенно характер и типы расселения, районирование поселений, развитие орошаемого земледелия и ирригации, архитектурно-планировочные особенности поселений и конструкции жилищ, применение гончарного круга и сохранение станковых керамических форм). Все это особенно четко проявляется и в развитии культуры юга Средней Азии последующих периодов (табл. 2).

Из данной таблицы в сохранении и продолжении определенного числа традиций эпохи бронзы и переходного периода к железному веку фиксируется процесс преемственности культур, что на примере развития экономики, оседлых поселений и типов производственно-бытового инвентаря характеризуется генезисом общего хозяйственно-культурного типа. Вместе с тем социальный и общественно-политический аспекты VII—IV вв. до н. э. предопределили внедрение в культуру данного времени значительного числа нововведений. Лепная керамика типа Яз I в конечном итоге не воспринимается социальной средой и вытесняется станковой посудой, при сохранении определенного количества типов кухонно-хозяйственной керамики в условиях домашнего производства (до 10—12% на отдельных поселениях).

Отметим еще одно немаловажное обстоятельство: границы Ахеменидской державы в Средней Азии во многом совпали с территорией распространения комплексов типа Яз III, которые резко отличаются от западноиранских материалов. В свой черед, территориально комплексы периода Яз III находят в тех же районах, что и материалы типа Яз II. Но последние встречаются географически шире, чем инвентарь культуры типа Яз I (рис. 5, 6). Не исключено, что генезис и ареалы в Средней Азии всех трех названных археологических комплексов связаны с основными этапами развития восточноиранской этнокультурной общности, в которой особенно в VIII—VI вв. до н. э. четко выделяются преобладаю-

**Сочетание традиций и новшеств в культуре VII—IV вв. до н. э.  
(Яз II—III, Кызыл II—III)**

№ п. п.	Поселения и объекты	Традиции		Новшества VII—IV вв. до н. э.
		эпохи бронзы	X—VIII вв. до н. э.	
1	Городские или города	+	—	+
2	Отдельные крепости	+	—	+
3	Крепость и неукрепленная часть	+	—	+
4	Неукрепленные поселения	+	+	+
5	Дома-усады	—	+	+
6	Цитадели	—	+	+
7	Фортификация	+	—	+
8	Ремесленные мастерские	+	—	+
9	Культовые здания	+	—	+
10	Погребальные объекты	—	+	—
<b>Орудия труда, оружие и другие изделия</b>				
1	Бронзовые серпы	—	+	+
2	Бронзовые ножи	+	+	+
3	Бронзовые сосуды	+	—	+
4	Наконечники стрел	—	+	+
5	Каменные серпы-ножи	—	+	+
6	Земледельческие орудия	+	+	+
7	Железные серпы	—	—	+
8	Железные ножи	—	—	+
9	Железные топоры	—	—	+
10	Наконечники стрел	—	—	+
11	Каменные наперстки булавы	+	—	+
12	Предметы искусства	+	—	+
13	Культовые предметы	—	—	+
14	Украшения	+	+	+
15	Лепная посуда	—	+	+
16	Станковая керамика	+	+	+
17	Типы форм	+	+	+
18	Орнаментация	—	+	+
	Всего:	15	14	27

шие признаки Бактрийско-Маргианской или Бактрийской историко-культурной области (БИКО).

Истоки ее формирования восходят к эпохе бронзы и продолжаются в X—VIII вв. до н. э., поэтому есть все основания, независимо от ряда инноваций, рассматривать комплексы типа Яз I как проявление культурогенеза в ареалах БИКО, в условиях изменения этнической ситуации, идеологических представлений и усложнения древних верований.

Если в начале I тыс. до н. э. в эту общность были включены долина Кашкадарьи и среднее течение Амударьи, то в VII—IV вв. до н. э. — долина Зеравшана и в VI—V вв. до н. э. Хорезм (рис. 6). Вне данной культурной общности остались Фергана, Чач и архаический Дахистан, население которых демонстрировало совершенно другую линию этнокультурного развития.

Особый вопрос — хронология комплексов типа Яз I и, хотя его анализ не входит в задачи настоящей статьи, отметим некоторые дискуссионные положения.

В научной литературе последних лет наметилась тенденция определения датировок комплексов типа Яз I в зависимости от географического районирования генетических центров данной культуры. Ряд исследователей считают, что схема движения или расселения носителей комплексов Яз I из первичных метрополий объясняет все хронологические различия между археологическими

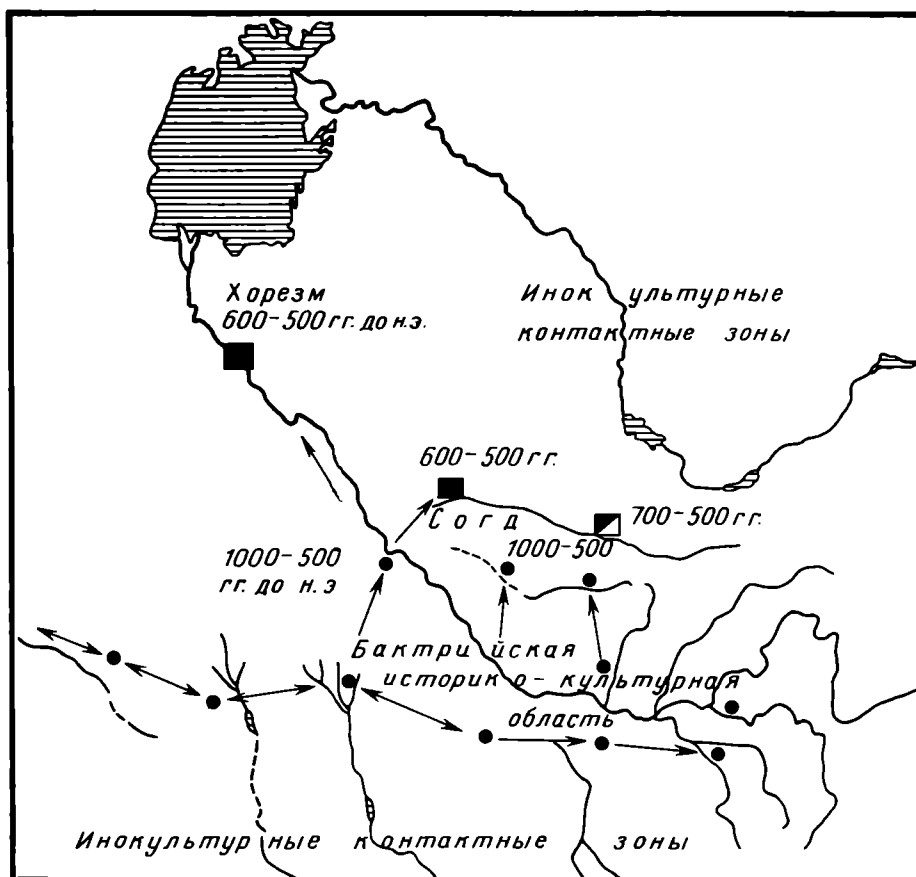


Рис. 6. Основные этапы внедрения традиций и новшеств Бактрийской историко-культурной области в первой половине I тыс. до н. э.

материалами отдельных среднеазиатских областей [26, с. 202] В зависимости от расположения предполагаемой прародины культуры Яз I южные или северные комплексы механически приобретают и хронологический приоритет [ср 23, с. 18, 84; 24, с. 32; 30, с. 24; 40, с. 110] Так, согласно иранскому генетическому варианту распространения комплексов типа Яз I с юго-запада на северо-восток, «вторичные центры» культуры «язовского» типа — Кучук-Тепе и Кызыл-Тепе [26, с. 202] — датируются на 200 лет позже, чем Тилля I (Тилля I — 1000—800 гг. до н. э. [40, с. 110]), а Кучук и Кызыл I, по новой гипотезе В. И. Сарияниди — 800—700 гг. до н. э. [26, с. 187] Тилля-Тепе и Кучук-Тепе расположены недалеко друг от друга — по прямому направлению их разделяют около 120 км, и едва ли носителям расписной керамики, чтобы пройти это расстояние, понадобилось бы 200 лет. В данном случае расписная керамика, являющаяся одним из ярких, но не ведущих признаков комплексов Яз I, приобретает решающее значение в датировке памятников рассматриваемого времени.

Ранее уже отмечалось, что аналогии для лепной керамики в процессе датировки комплексов во многом условны и часто приводят к ошибочным выводам [28, с. 24, 25] Особую роль при определении относительной датировке поселений должны играть стратиграфические данные (мощность слоя, количество строительных горизонтов и полов), как правило, показывающих интенсивность и длительность обжигания поселений. Хронология в отрыве от этих факторов независимо от разного рода аналогий является необъективной и малоинформативной. Стратиграфия каждого отдельного памятника должна аргументировать прежде всего хронологию именно Тилля-Тепе, Яз-Депе, Кучук-Тепе или Кызыл-Тепе, но не всегда датировки других среднеазиатских памятни-

## Памятники юга Средней Азии

Слой	Кол-во строитель- ных горизонтов	Максимальная мощность слоя, м	Дата до н. э.
Яз I	2	2,0	900—650 гг.
Тилля I	1	2,5	1000—800 гг.
Тилля II	1	3,0	800—600 гг.
Кучук I	3	3,0	1000—750 гг.
Кучук II	1	1,5	750—600 гг.
Кызыл I	2	2,0	1000—700 гг.
Бандыхан I	4	3,6	1050—700 гг.
Еркурган I	?	0,5	800—600 гг.

ков. И если на Тилля-Тепе отмечается большой процент расписной керамики, а в слоях Кызыл I минимальный, это еще не показатель более поздней датировки последнего комплекса.

Согласно В. И. Сариниди, на Тилля-Тепе и Улуг-Депе расписная керамика появляется в нижних горизонтах Тилля I и Улуг II [26, с. 185], тогда как в это же время на Бандыхан-Тепе I, Кызыл-Тепе, Буйрачи I и на некоторых поселениях долины Кашкадарьи происходит постепенная замена станковой посуды исключительно нерасписной лепной керамикой, которая внедряется здесь несколько позже [28, с. 23, 24; 50, с. 4] и получает незначительное распространение. Таким образом, эти различия свидетельствуют о некоторых локальных вариантах распространения традиций культуры Яз I в ряде среднеазиатских областей. Независимо от этого керамика типа Тилля I, Кучук I, Кызыл I, Яз I, Елькен II представляет собой хронологически единый комплекс, существенно отличающийся от керамики предыдущего и последующего времени.

Некоторые хронологические различия между ними, несомненно, были, но едва ли они измерялись в пределах 100—200 лет. Если Тилля-Тепе, Яз-Депе, Кучук-Тепе, Бандыхан I основаны на необжитых ранее местах, то Кызыл-Тепе формируется в 50 м к юго-востоку от поселения эпохи бронзы Буйрачи I и фактически продолжает территорию последнего. Материалы переходного периода от бронзового к железному веку, обнаруженные на Буйрачи-Тепе, характерны и для слоев Кызыл I, и между комплексами конца II и начала I тыс. до н. э. нет никакого хронологического разрыва. Все это еще раз ставит под сомнение теорию о «первичности» и «вторичности» центров распространения культуры племен язовского типа.

Дискуссионность хронологии археологических материалов рассматриваемого времени очевидна, но сама дискуссия, видимо, не должна быть обусловленной географией генетического центра культуры Яз I и такими косвенными показателями, как процент расписной посуды, разнообразие орнаментальных мотивов, и чисто керамическими сравнениями в отрыве от стратиграфии поселений.

До настоящего времени в археологической литературе отсутствуют количественные стратиграфические сопоставления для широкого круга памятников юга Средней Азии. С этой целью приведем в табл. 3 общие сведения, известные по раскопкам ряда поселений и опубликованным данным [5, 23, 30, 40]

В. И. Сариниди и Г. А. Кошеленко поставили вопрос о необходимости объединения двух комплексов — Кучук I и Кучук II — в единый [26, с. 187]. Соглашаясь с этим заключением, нельзя не подчеркнуть, что лепная керамика Тилля II — это прямое продолжение комплекса Тилля I [30, рис. 21 сл.], поэтому и в данном случае есть все основания объединить и рассмотреть их как ранний и поздний вариант одного общего комплекса. В материалах Кучук II

и Тилля II еще сильны традиции культуры Яз I. Нередко в литературе ошибочно или чаще механически синхронизируются по времени два во многом разных комплекса Кучук II и Кызыл II или Кучук II и Яз II [26, с. 187, табл.], совпадающие лишь цифровыми показателями, обозначающими стратифицированные слои. Все это еще раз показывает необходимость разработки устойчивого критерия оценки относительной и абсолютной хронологии среднеазиатских комплексов типа Яз I.

Скудость письменных источников не позволяет достаточно полно охарактеризовать исторический процесс периода Яз I, который демонстрирует разложение первобытнообщинных отношений и переход к первичной классовой формации, а также переход от бронзового века к железному. Именно новая фаза развития исторического процесса и формирование более прогрессивных его структур в условиях смены общественно-экономических формаций вызвали отрицание традиций, несоответствовавших конкретно сложившимся условиям нововведения типа Яз I в широком географическом аспекте.

В настоящей статье предпринята попытка осветить состояние одного из наиболее дискуссионных вопросов среднеазиатской археологии и наметить возможные перспективные варианты его анализа. Автор далек от мысли, что проблема происхождения комплексов типа Яз I до накопления новой археологической информации может быть решена только однозначно и окончательно (например, необходимы дальнейшие раскопки поселений низовий Мургаба, и материалы Яз-Депе, полученные здесь более 30 лет назад, требуют значительного обновления).

Одним из важных направлений дальнейших исследований, видимо, послужит изучение культурных традиций и новшеств периода Яз I. Все это, очевидно, не должно сводиться к простой фиксации проявлений традиций и инноваций в культуре оседлых областей юга Средней Азии начала I тыс. до н. э. Актуальное значение имеет определение статистически устойчивого количества новшеств в разных районах, более или менее четких географических ареалов их внедрения и распространения, а также классификация нововведений и локальных вариантов культуры для изучения проблем культурогенеза и социально-экономической динамики по данным археологии.

И наконец, отметим, что рассмотренная проблема может быть успешно решена лишь в том случае, когда речь пойдет не о формировании исключительно керамики типа Яз I, а культуры данного времени, понятия более широкого, чем «керамический комплекс».

#### ЛИТЕРАТУРА

1. Schmidt J. Archaeological Excavations in Anau and Old Merv // *Pumpelly R. Explorations in Turkestan*. V 1. Wash., 1908.
2. Марущенко А. А. Елькен-Депе (Отчет о раскопках 1953, 1955 и 1956 гг.) // *Тр. ИИАЭ АН ТССР* 1959. Т. 5.
3. Толстов С. П., Итина М. И. Проблема суярганской культуры // *СА*. 1960. № 1.
4. Ганялин А. Ф. Теккем-Тепе (Раскопки 1952—1953 гг.) // *Тр. ИИАЭ АН ТССР*, 1956. Т. II.
5. Массон В. М. Древнеземледельческая культура Маргианы // *МИА*. 1959. № 73.
6. Массон В. М. Расписная керамика Южной Туркмении по раскопкам Б. А. Куфтина // *Тр. ЮТАКЭ*. 1956. Т. 7.
7. Массон В. М. На пороге раннеклассового общества. Оазисы юга Средней Азии в первой трети I тыс. до н. э. // *Средняя Азия в эпоху камня и бронзы*. М.; Л.: Наука, 1966.
8. Кузьмина Е. Е. О некоторых аспектах проблемы культурных и этнических связей Средней Азии и Ирана в эпоху поздней бронзы и раннего железа // *Искусство и археология Ирана*. М.: Наука, 1971.
9. Кузьмина Е. Е. К вопросу о формировании культуры Северной Бактрии («Бактрийский мираж» и археологическая действительность) // *ВДИ*. 1972. № 1.
10. Толстов С. П. По древним дельтам Окса и Яксарта. М.: Наука, 1962.

11. *Кривцова-Гракова О. А.* Степное Поволжье и Причерноморье в эпоху поздней бронзы // МИА. 1955. № 46.
12. *Сорокин В. С.* Могильник бронзовой эпохи Тасты-Бутак // МИА. 1962. № 120.
13. *Черников С. С.* Восточный Казахстан в эпоху бронзы // МИА, 1960, № 88.
14. *Хлопин И. Н.* Проблема происхождения культуры степной бронзы // КСИА. 1970. Вып. 122.
15. *Заднепровский Ю. А.* Древнеземледельческая культура Ферганы // МИА. 1962. № 118.
16. *Сарианиди В. И.* Степные племена эпохи бронзы в Маргиане // СА. 1975. № 2.
17. *Кузьмины Е. Е., Ляпин А. А.* Новые находки степной керамики на Мургабе // Проблемы археологии Туркменистана. Ашхабад: Ылым, 1984.
18. *Литвинский Б. А., Соловьев В. С.* Стоянка степной бронзы в Южном Таджикистане // УСА. 1972. Вып. 1.
19. *Пьянкова Л. Т.* Древние скотоводы Бактрии (о вахшской и бишкентской культурах) // Культура первобытной эпохи Таджикистана. Душанбе: Дониш, 1982.
20. *Итина М. А.* История степных племен Южного Приаралья // Тр. ХАЭЭ. 1977. Т. 10.
21. *Аскарлов А. К.* вопросу о происхождении культуры племен с расписной керамикой эпохи поздней бронзы и раннего железа // Этнография и археология Средней Азии. М.: Наука, 1979.
22. *Аскарлов А.* Еще раз о древних путях на юге Узбекистана // ОНУз. 1982. № 7.
23. *Аскарлов А., Альбаум Л. И.* Поселение Кучуктепе. Ташкент: Фан, 1979.
24. *Заднепровский Ю. А.* Чустская культура Ферганы и памятники раннежелезного века Средней Азии. Автореф. дис. ... докт. ист. наук: 07.00.06. М.: ИА АН СССР, 1978.
25. *Литвинский Б. А.* Проблемы этнической истории Средней Азии во II тыс. до н. э. (Среднеазиатский аспект арийской проблемы) // Этнические проблемы истории Центральной Азии в древности (II тыс. до н. э.). М.: Наука, 1981.
26. *Сарианиди В. И., Кошеленко Г. А.* Средняя Азия в раннем железном веке. Северная Парфия. Северная Бактрия. Заключение // Древнейшие государства Кавказа и Средней Азии. Археология СССР М.: Наука, 1985.
27. *Сагдуллаев А. С.* Древние пути на юге Узбекистана // ОНУз. 1981. № 7.
28. *Сагдуллаев А. С.* О соотношении древнеземледельческих комплексов Ферганы и Бактрии // СА. 1985. № 4.
29. *Массон В. М.* Изучение эпохи раннего железа на территории Южного Туркменистана // Туркменистан в эпоху раннежелезного века. Ашхабад: Ылым, 1984.
30. *Сарианиди В. И.* Раскопки Тилля-Тепе в Северном Афганистане. М.: Наука, 1972.
31. *Сарианиди В. И.* Восточнохоросанская культура расписной керамики Афганистана // КСИА. 1973. Вып. 136.
32. *Хлопина Л. И., Хлопин И. Н.* К происхождению комплекса Язтепе I Южного Туркменистана // СА. 1976. № 4.
33. *Хлопина Л. И.* Намазга-Тепе и эпоха поздней бронзы Южной Туркмении: Автореф. дис. канд. ист. наук: 07.00.06. Л., 1978.
34. *Кривцова-Гракова О. А.* Алексеевское поселение и могильник // Тр. ГИМ. 1947. Вып. XVII.
35. *Пугаченкова Г. А.* Новые данные к изучению художественной культуры Северной Бактрии // Из истории античной культуры Узбекистана. Ташкент: Изд-во Гафура Гуляма, 1973.
36. *Итина М. А.* Взаимодействие земледельческих цивилизаций Средней Азии с их варварской периферией в эпоху бронзы // Археология Средней Азии и Ближнего Востока. Тез. докл. II советско-американского симпозиума. Ташкент: Фан, 1983.
37. *Хазанов А. М.* (при участии Куббеля Л. Е. и Созиной С. А.). Первобытная периферия докапиталистических обществ // Первобытное общество. М.: Наука, 1975.
38. *Мерпет Н. Я.* Миграции в эпоху неолита и энеолита // СА. 1978. № 3.
39. *Масимов И. С.* Изучение памятников эпохи бронзы в низовьях Мургаба // СА. 1979. № 1.
40. *Сарианиди В. И.* Древние земледельцы Афганистана. М.: Наука, 1977.
41. *Аскарлов А.* Древнеземледельческая культура эпохи бронзы юга Узбекистана. Ташкент: Фан, 1977.
42. *Cardin J.-C.* Pour une géographie archéologique de la Bactriane // L'archéologie de la Bactriane ancienne. Actes du Colloque franco-soviétique. P., 1985.
43. *Francfort H.-P.* Tradition harappéenne et innovation bactrienne a'Shortughai' // L'archéologie de la Bactriane ancienne. Actes du Colloque franco-soviétique. P., 1985.
44. *Мандельштам А. М.* Памятники эпохи бронзы в Южном Таджикистане // МИА. 1968. № 145.
45. *Кузьмина Е. Е.* О южных пределах распространения степных культур эпохи бронзы в Средней Азии // Памятники каменного и бронзового века Евразии. М.: Наука, 1964.
46. *Ходжайов Т. К.* Динамика ареалов антропологических типов на территории Средней Азии // СЭ. 1983. № 3.
47. *Сарианиди В. И.* К вопросу о культуре Заманбаба // Этнография и археология Средней Азии. М.: Наука, 1979.
48. *Пилипко В. Н.* Древнее городище Одей-Депе на среднем течении Амударьи // КД. 1979. Вып. VIII.
49. *Сагдуллаев А. С.* Поселения раннежелезного века в бассейне Кашкадарьи // СА. 1984. № 3.
50. *Сагдуллаев А. С.* О культурных связях Северной Бактрии с областью Чача до середины I тыс. до н. э. // Материалы по археологии Средней Азии (Тр. ТашГУ № 707). Ташкент, 1983.

51. Гулямов Я. Г., Исламов У., Аскарлов А. Первобытная культура и возникновение орошаемого земледелия в низовьях Зеравшана. Ташкент Фан, 1966.
52. Джуракулов М. Д., Аванесова Н. А. Новые исследования по Сазаганскому поселению // ИМКУз. 1984. Вып. 19.
53. Casal J. M. Fouilles de Mundigak // MDAFA. 1966. T. XVII. B. 1.

*A. S. Sagdullaev*

ON THE ORIGINS OF THE CENTRAL ASIAN COMPLEXES  
OF THE YAZ I TYPE

S u m m a r y

This is one of the most complex and important issues of archaeology of Central Asia. The author uses the latest archaeological discoveries to describe the way the Yaz I cultural traditions were disseminated and innovations appeared in various parts of Central Asia. It was commonly believed that these traditions were disseminated by migrating tribes. Not supported by facts this hypothesis, however, has to be discarded. The author also discusses the question of the Kopet Dag piedmont apron and the territories of Bactria and Margiana as a Central Asian genetic centre of the Yaz I culture.