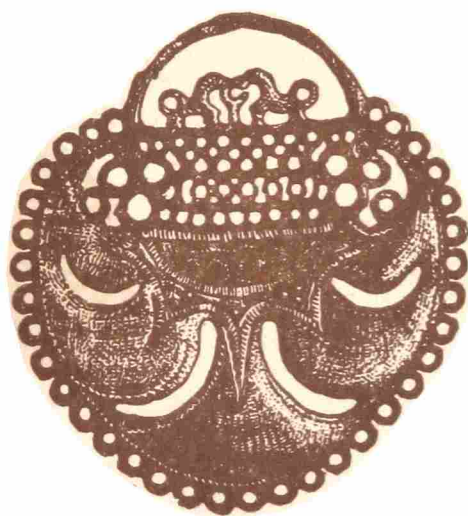


ISSN 0038-5034

АКАДЕМИЯ НАУК СССР

СОВЕТСКАЯ АРХЕОЛОГИЯ



1

1989

А. И. ИСАКОВ, Т. М. ПОТЕМКИНА
МОГИЛЬНИК ПЛЕМЕН ЭПОХИ БРОНЗЫ В ТАДЖИКИСТАНЕ

Проблемы, связанные с продвижением в Среднюю Азию в эпоху бронзы степных племен и характер их взаимодействия с оседло-земледельческим населением, продолжают оставаться дискуссионными и привлекают внимание многих исследователей. В этом плане значительный интерес представляет могильник Дашти-Козы в верховьях Заравшана — пока единственный стационарно исследованный здесь памятник степной бронзы.

Могильник расположен на левобережье р. Заравшана, в 50 км к востоку от г. Пенджикента в кишлаке Дашти-Козы, на мысу предгорного, относительно пологого плато, на высоте около 100 м от автодороги Пенджикент — Айни (рис. 1, 1). Край мыса в отличие от прилегающей территории сложен из лесса, а не галечника, что и послужило одним из обстоятельств сооружения здесь грунтового могильника. В 0,5 км к югу от могильника в расширении гор расположен грот Камар, где пастухи укрывают скот от непогоды. Между гротом и могильником находится сухое русло когда-то бывшего здесь большого родника, где и сейчас проступает влага.

Памятник обнаружен в 1983 г. учителем школы кишлака Дашти-Козы Пенджикентского района Садриддиновым Асладином, который привез на археологическую базу два поломанных браслета и несколько десятков бронзовых бус, происходящих из разрушенного бульдозером погребения. При осмотре могильника никаких внешних признаков погребений не прослеживалось.

В процессе раскопок выяснилось, что могильник занимает площадь вдоль мыса, протяженностью с севера на юг более 40 м, шириной с запада на восток — 15—30 м. Уклон площадки могильника в сторону долины с перепадом высот 5—6 м (рис. 1, 2).

Памятник исследовался в 1983—1984 гг. под руководством А. И. Исакова, в 1985—1986 гг. — Т. М. Потемкиной¹. Хотя раскопки велись двумя исследователями, в процессе работ 1985—1986 гг. все участки были объединены в один раскоп с единой системой обозначений и исследовались путем сплошного вскрытия одновременно на площади 64—80 м² (рис. 1, 2; 2, 10). Общая исследованная площадь составляет 400 м² на глубину 1,8—2,8 м.

Площадка могильника сложена из следующих напластований: верхний слой мощностью 0,6—1,1 м — рыхлый комковатый лесс, слабо задернованный на поверхности; нижний — плотный пылеватый лесс, выше по склону переходящий в мощный слой галечника. Верхний и нижний слои в местах, где отсутствуют сооружения могильника, разделены прослойкой мелкого галечника толщиной 0,06—0,12 м, фиксирующего уровень древней поверхности (рис. 3). Погребения и связанные с ними культовые ямы находятся в нижнем слое на глубине 1,4—2,6 м от современной поверхности, 0,3—1,2 м — от древней (рис. 1, 4).

Всего исследовано 27 погребений (одиночных — 21, парных — 4, тройное — 1, коллективное — 1), где обнаружено 39 захоронений.

Поскольку раскопки могильника велись двумя исследователями с применением несколько отличной методики, следует отметить наличие неравнозначных данных об отдельных погребениях. Наиболее полная информация получена о погребениях 12—26.

Суммируя все данные, можно реконструировать погребальные сооружения как сравнительно неглубокие (0,3—0,8 м) входные ямы с катакомбами и подбоями, иногда со спуском, в сторону повышающейся части склона (рис. 1, 3, 5, 6). Камеры обычно вырывались глубже (на 0,1—0,2 м) входной ямы. После совершения захоронения входная яма засыпалась вынутым грунтом и на уровне древней поверхности вход закрывался камнями. Это очень хорошо фиксируется данными стратиграфии: во многих случаях хорошо заметно, что камни лежат на границе верхнего и нижнего слоя лесса, иногда на прослойке галечника, будучи завалены частично во входную яму (рис. 1, 4—6). Количество «надгробных» камней не превышает пяти (кроме погребения 25). Чаше всего (35%) встречаются одиночные камни размером 0,8—0,55 × 0,6—0,35 м или два — три

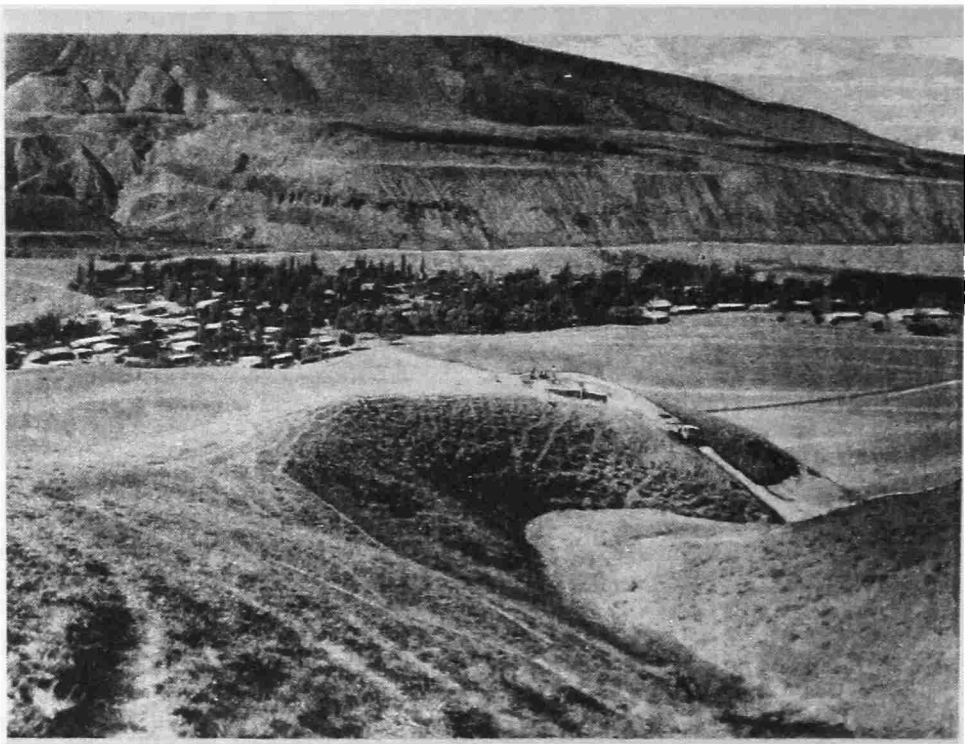


Рис. 1, 1 Могильник Дашти-Кози. Вид на памятник с предгорной террасы



Рис. 1, 2. Могильник Дашти-Кози. Общий вид раскопа

камня меньших размеров (рис. 2). Большинство камней — окатанные плоские валуны, видимо, принесенные из поймы. Но есть плитчатый сланец, оббитый по краям, вероятно, вырубленный в выходах скального грунта выше в горах, ближайшие выходы которого имеются на расстоянии 0,3—0,5 км от могильника. Во всех достоверных случаях (15) камни находились с северной стороны склона по отношению к погребенным. При этом в подавляющем большинстве камни лежали перед погребенными и только в двух случаях — за спиной.

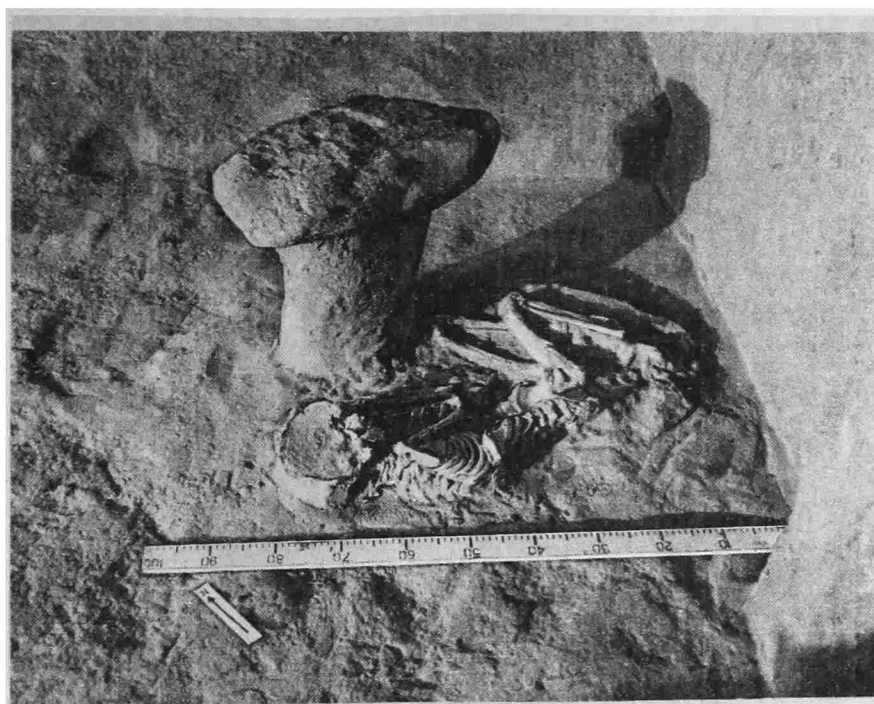


Рис. 1, 3. Могильник Дашти-Кози. Погребение 17

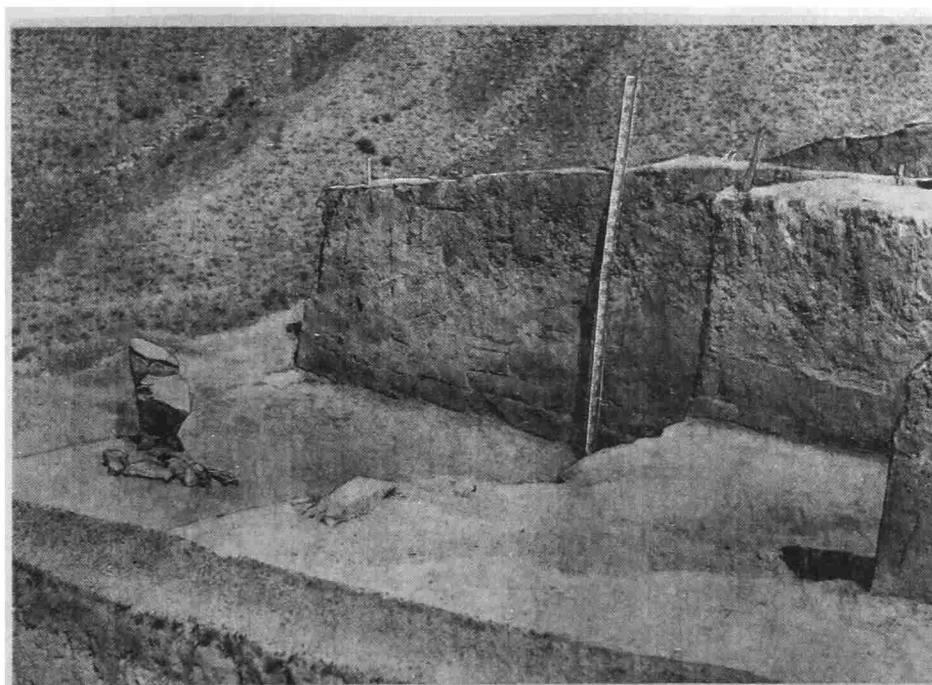


Рис. 1, 4. Могильник Дашти-Кози. Погребение 22 и разрез восточной стенки раскопа (участки Д-3/13)

Форма и размеры впускных ям и катакомб фиксируются слабо, главным образом по мягкости грунта и реже по слабой его окрашенности органикой в районе костяков. Во всех случаях, где это устанавливается, погребальные камеры имеют овальную форму размером $1,7-1,2 \times 1,6-0,75$ м, вытянутую продольной осью по линии ЮЗ—СВ (8 случаев), СЗ — ЮВ (6), З — В (3). Подавляющая часть захоронений находится на глубине $0,3-0,6$ м от уровня древней поверхности, реже — на глубине $0,8-1,2$ м.

Захоронения² независимо от пола и возраста совершались на левом боку (92%), в сильно (70%) или средне (30%) скорченном положении. На правом боку встречено

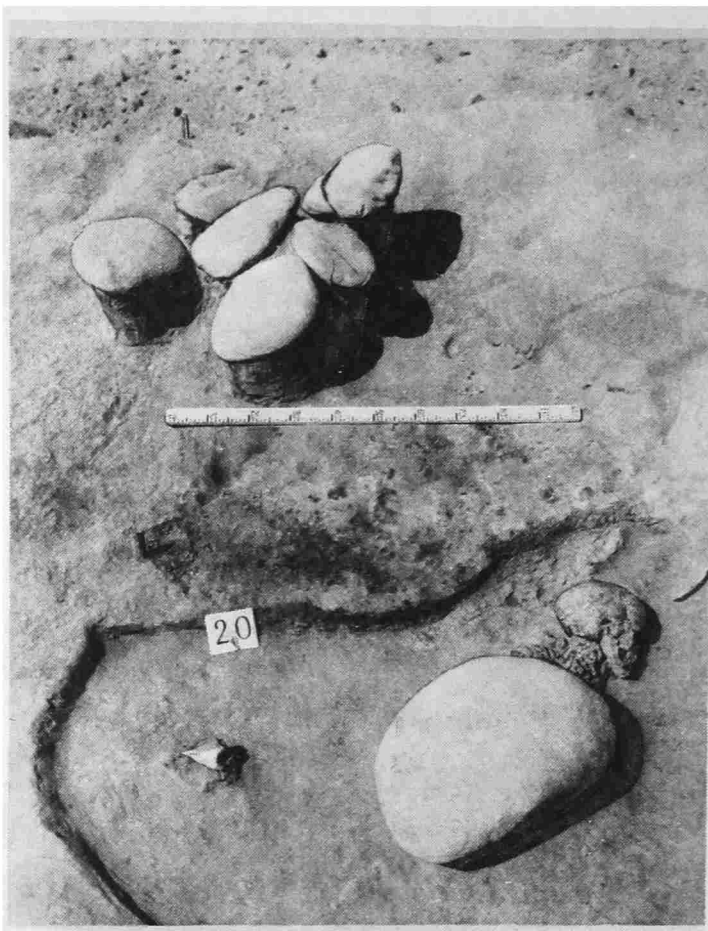


Рис. 1, 5. Могильник Дашти-Кози. Погребение 20

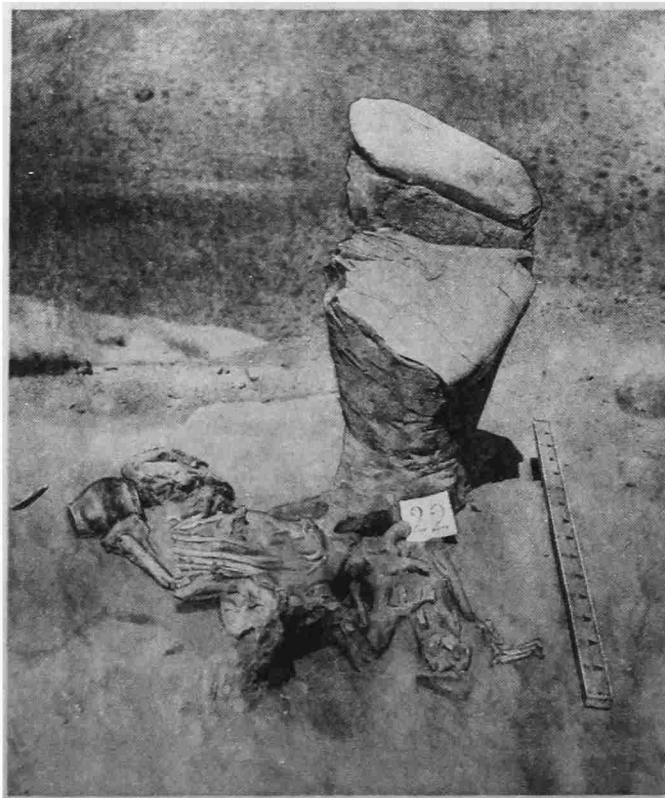


Рис. 1, 6. Могильник Дашти-Кози. Погребение 22

всего 2 захоронения (№ 4, 7). Руки согнуты, кисти — перед лицом (рис. 4, 1; 5, 1). В нескольких случаях (№ 7, 9, 19, 22) отмечается разное положение рук: одна (левая или правая) — перед лицом, другая — вытянута вперед, в области живота или под животом (рис. 6, I).

Преобладающей ориентировкой является западная (5 случаев) с отклонением на север (8) и юг (8). На восток — северо-восток ориентировано только 2 захоронения (скелет № 3 в погребении 12 — женщина зрелого возраста и погребение 20 — пол не определен) (рис. 1, 5; 6, II). В обоих случаях в области живота погребенных лежало по одному крупному камню, нижняя часть скелетов отсутствовала. Но последнее обстоятельство может объясняться наличием в том и другом случае в области нижней половины туловища больших нор.

Имеются случаи захоронения расчлененных костяков. Наиболее яркий пример — погребение 11 (подросток?), где верхняя часть туловища (череп, кисти рук, ключицы, шейные позвонки и часть ребер) находится в положении антитезы к остальной его части, так что череп оказался в области живота (рис. 6, III). Все кости в анатомическом порядке. Любопытно, что у теменной части черепа был поставлен сосуд в соответствии с традициями — у изголовья. Отличительная черта сосуда — наличие внутри охры, а погребального обряда — следы большого кострища в погребальной камере до совершения захоронения.

Одно из погребений (№ 16) представляет собой захоронение черепа ребенка.

В парных и тройном погребениях только один костяк находится в анатомическом порядке; кости других скелетов потревожены или лежат в беспорядке у стенок камеры, что свидетельствует о более поздних подзахоронениях с различным интервалом во времени (рис. 6, I, II).

В ряде погребений (№ 14, 18, 20, 22) часть скелетов была уничтожена норами (рис. 1, 6), в которых обнаружены и кости самих животных. По определению В. П. Данильченко, это — пищуха малая. В погребении 21 прослеживаются следы более позднего ограбления.

Во многих погребениях (№ 15, 19, 22, 23 и др.) на костях скелетов и под ними, особенно в области черепа, таза и голеностопных суставов, встречены следы охры. В некоторых случаях на дне могильных ям, чаще, всего в области костей ног, прослежен коричневый тлен (остатки обуви?).

Обязательной частью погребального ритуала являлось разведение огня, скорее всего играющего роль очищающего символа. Следы кострищ в виде пятен углистого слоя размером 1,8—1,1×1,6—0,4 м, мощностью 0,05—0,25 м отмечены практически во всех погребениях. Местоположение кострищ и глубина залегания по отношению ко дну погребальных камер различно, что, по-видимому, свидетельствует о разных условиях разжигания огня. В ряде случаев остатки кострищ прослеживаются у входа в погребальные камеры напротив захоронений с разницей в глубине 0,1—0,2 м (№ 10, 15, 20) (рис. 1, 5). Видимо, огонь разжигался на дне впускной ямы или на спуске (ступеньке) в катакомбу или подбой. Костер горел до помещения в камеру умерших, так как скелеты не имеют следов огня.

В других случаях кострища отмечены рядом с захоронениями со стороны головы погребенного (№ 2, 7, 23, 26) или ног (№ 8, 9), а также на некотором расстоянии от погребений (№ 14, 22) с разницей глубин от 0,2 до 0,7 м. Прослежено, что в этих случаях огонь разводился в неглубоких ямах или прямо на поверхности, видимо, уже после совершения захоронения, а может быть, и одновременно.

Во многих кострищах (погребения 13, 15, 20, 23) хорошо фиксируется плотность, вязкость, жирность углистого слоя, а также наличие под ним плотного слоя толщиной 2—3 см, напоминающего растрескавшуюся глиняную обмазку, слегка обожженую (рис. 1, 5). В углистом слое — спекшиеся комочки глины. Думается, что такой слой мог образоваться в результате попадания в костер воды или другой жидкости.

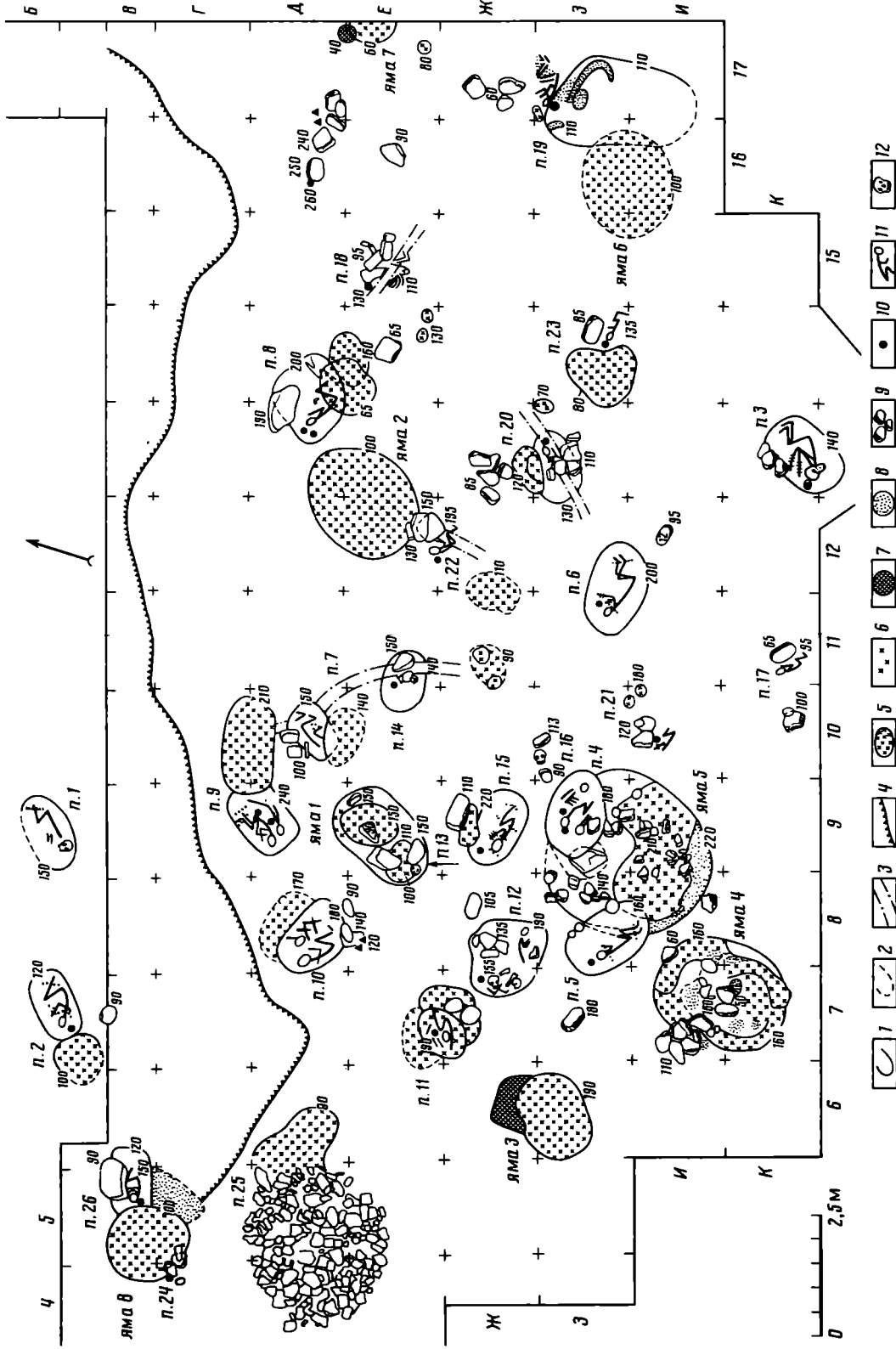


Рис. 2. Могильник Дашти-Кози. План раскопа. 1 — очертания могильных и жертвенных ям с указанием глубины; 2 — нечеткие очертания ям; 3 — следы нор; 4 — граница карьера; 5 — углистые пятна; 6 — отдельные угли; 7 — следы прокала; 8 — пятна и включения охры; 9 — камни с указанием глубины залегания; 10 — сосуд; 11 — скелет человека; 12 — череп человека

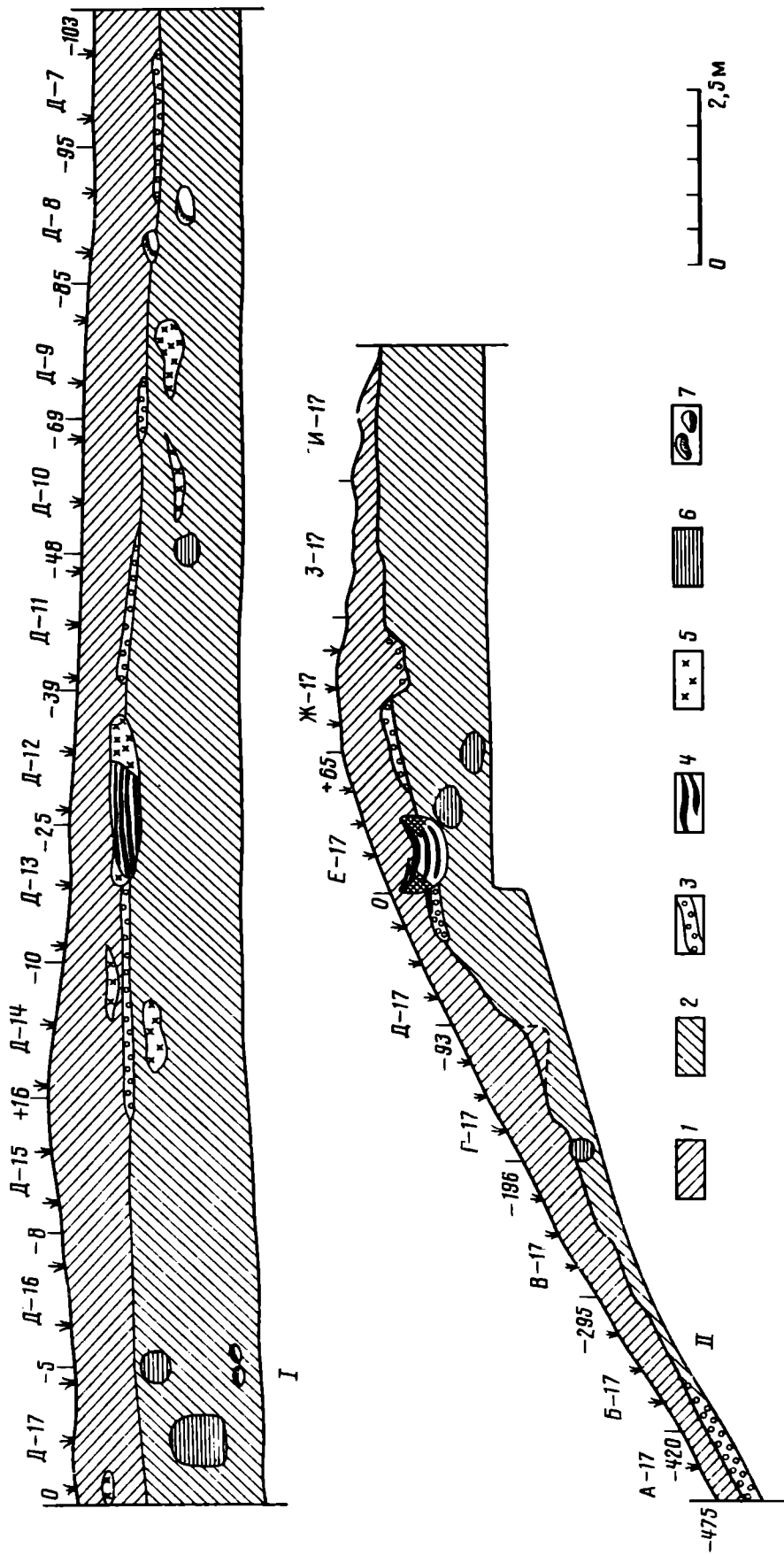


Рис. 3. Могильник Дашти-Кози. Разрезы: I — южной стенки участков Д/7-17; II — восточной стенки участков А-И/17. 1 — желто-серый рыхлый комковатый лесс; 2 — желто-серый плотный пылеватый лесс; 3 — гравий; 4 — плотные углистые прослойки (заполнение жертвенных ям); 5 — углистый слой; 6 — нора; 7 — крупные камни

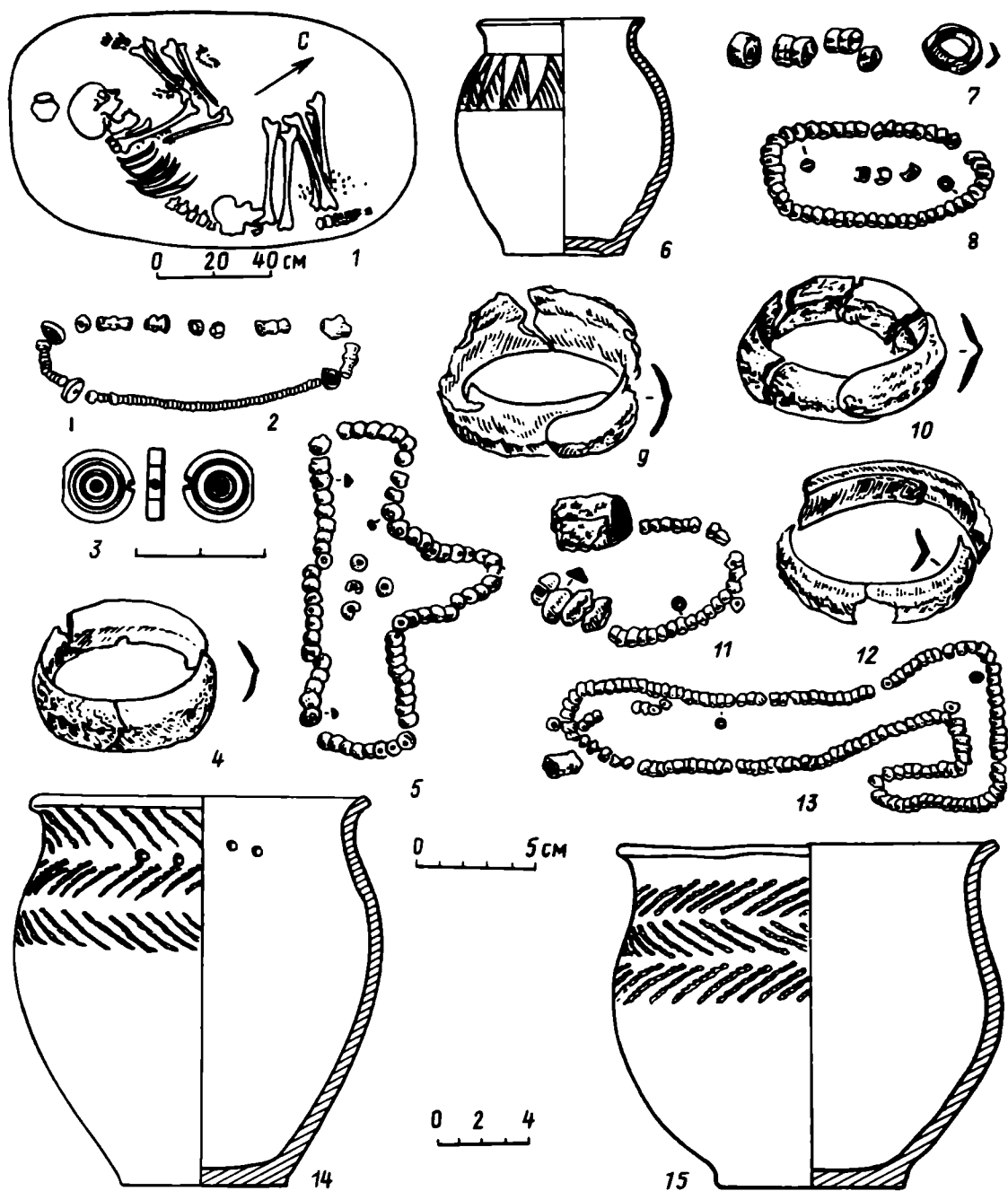


Рис. 4. Могильник Дашти-Кози. 1 — план погр. 2; 2—15 — вещи из погребений: 2—6 — погр. 2; 7—10, 12, 14 — погр. 6; 11, 13, 15 — погр. 5 (2 — бронза и паста (?); 3 — паста (?); 4, 5, 7—13 — бронза; 6, 14, 15 — глина)

Следы небольших углистых пятен и отдельные угли встречены также на дне и в заполнении многих погребальных камер. Кроме вышеописанных кострищ на площади некрополя выявлены большие ямы со следами многократного разжигания огня, о которых речь пойдет ниже.

Погребальный инвентарь сопровождает все захоронения, кроме двух (№ 17, 25), и состоит из сосудов и украшений или только из сосудов. Сосуды встречены по одному с каждым захоронением. Во всех случаях, где положение костяков не нарушено, горшки стоят у изголовья за затылком или перед лицом, будучи наклонены устьем к черепу.

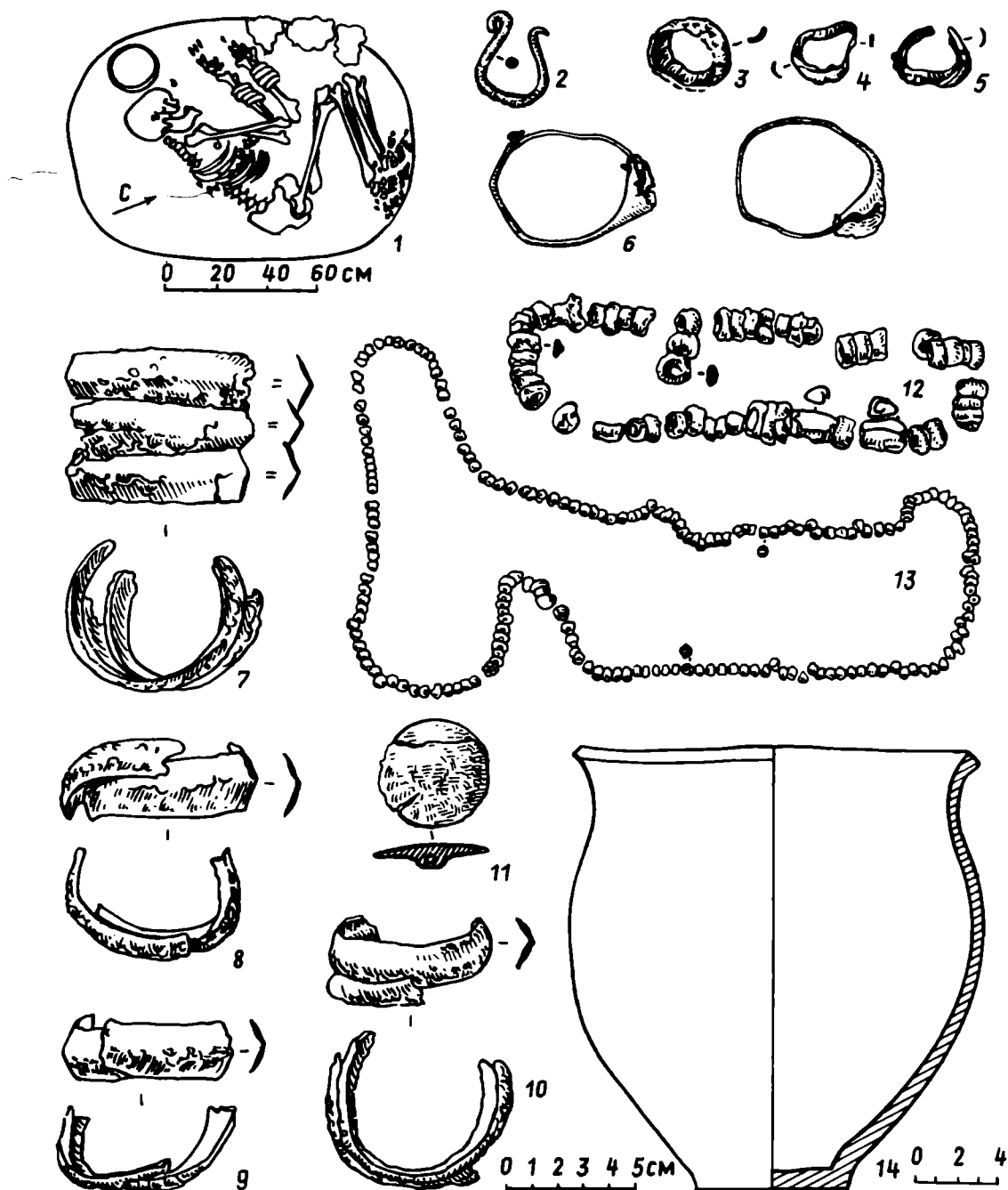


Рис. 5. Могильник Дашти-Кози. Погребение 3. 1 — план; 2—5, 7—13 — украшения из бронзы; 6 — серьги из золота; 14 — керамика

Для более полной информации о погребальном обряде целесообразно остановиться на характеристике отдельных наиболее интересных погребений и ритуальных ям.

Погребение 3. Могильная камера овальной формы (1,4×1 м), врыта до галечной поверхности материка на глубину 1,4 м. Вход в камеру был закрыт тремя крупными валунами. Скелет погребенной — на левом боку, скорчен, головой на юго-запад, руки перед лицом. Данное погребение — одно из наиболее богатых в могильнике (рис. 5). У изголовья — сосуд. В области правого и левого уха найдена пара золотых серег с широким раструбом, у висков — две бронзовые подвески плохой сохранности (рис. 5, 4, 5), на кистях рук — по четыре бронзовых браслета, в области груди — зеркало с петелькой, рядом с последним — бронзовый крючок и колечко (рис. 5, 2, 3). Множество бронзового бисера было найдено в области лопаток и ребер; у ступней ног собраны крупные бусы и пронизи (рис. 5, 12, 13).

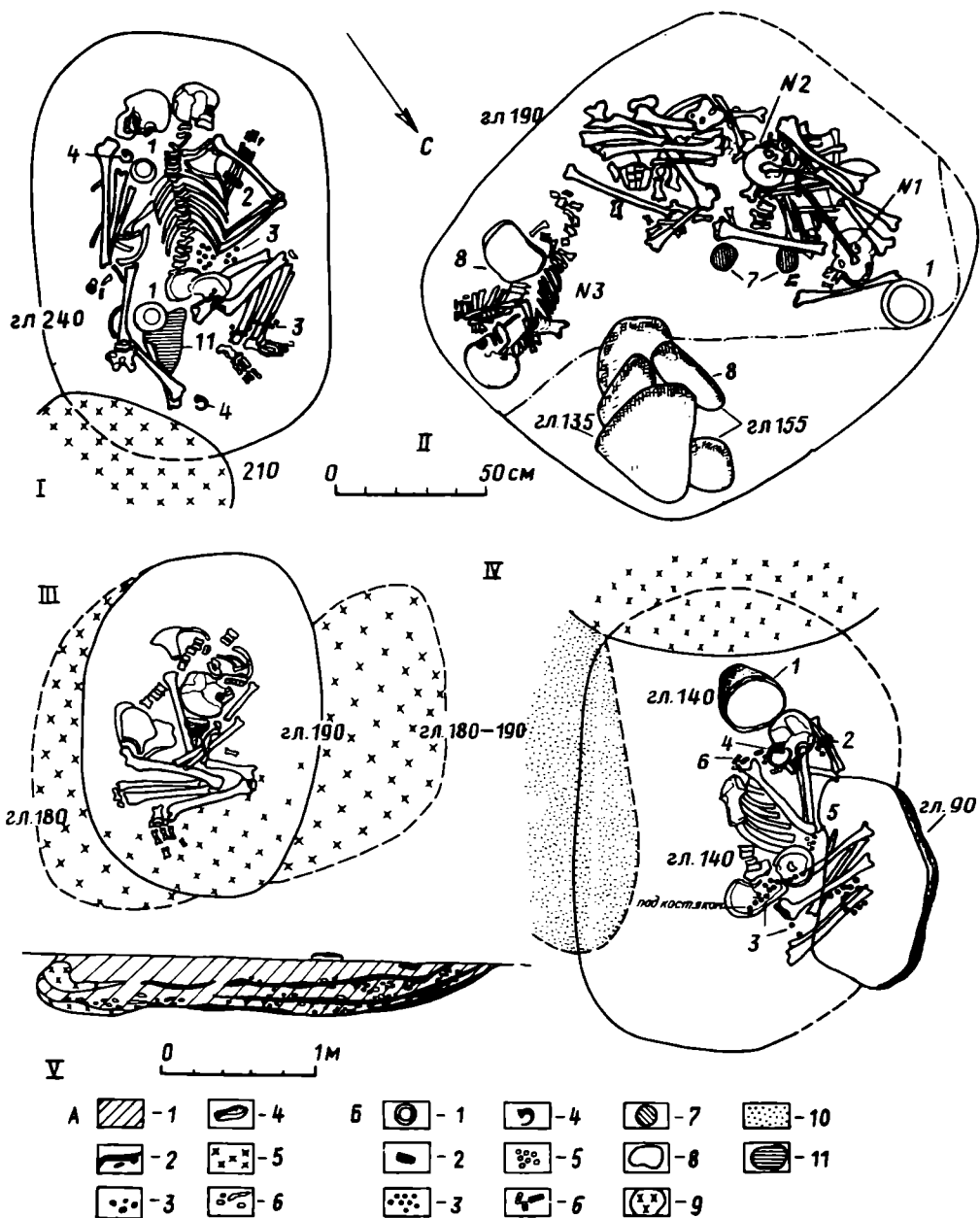


Рис. 6. Могильник Дашти-Кози. Планы погребений: I — погр. 9; II — погр. 12; III — погр. 11; IV — погр. 26; V — разрез жертвенной ямы 4 по линии А—Б. Условные обозначения. А — к разрезу ямы 4: 1 — лёсс; 2 — углистая прослойка; 3 — углистые включения; 4 — камень; 5 — углистый слой с прокалом; 6 — включения охры; Б — к планам: 1 — сосуд; 2 — браслет; 3 — крупные бусы; 4 — височное кольцо; 5 — мелкий бисер; 6 — ребристые пастовые пронизи; 7 — терочник; 8 — камни; 9 — углистый слой; 10 — подсыпка из охры; 11 — коричневый глен

Погребение 15. Очертания погребальной камеры размером $1,75 \times 0,95$ м улавливались слабо, главным образом по мягкости грунта и только у дна, на глубине 2,2 м от современной и 1,1—1,2 м от древней поверхности — по более темной окраске. На уровне древней поверхности вход в камеру со стороны склона был закрыт каменной плитой овальной формы ($0,65 \times 0,45 \times 0,18$ м), аккуратно оббитой по краям и лежавшей вдоль продольной оси камеры. С увеличением глубины очертания могильного пятна сместились в сторону повышения склона на 0,6—0,7 м. По-видимому, это расстояние указывает на длину входа (спуска? штольни?) в камеру. На краю входа в камеру прослежено углистое пятно, вытянутое вдоль могильной ямы размером $0,9 \times 0,3$ — $0,4 \times 0,25$ м. Вероятно, длина пятна соответствует ширине входа. Углистый слой — плотный, жирный. Небольшие углистые пятна и отдельные угольки выявлены в заполнении могильной камеры.

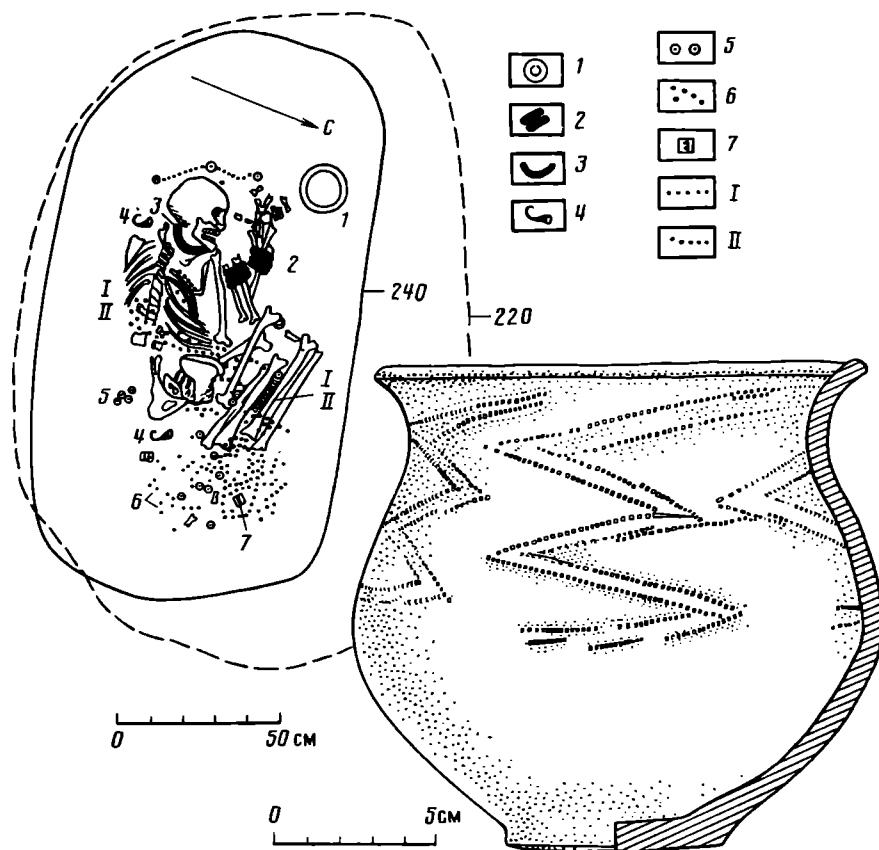


Рис. 7 Могильник Дашти-Кози. Погребение 15, план и сосуд. 1 — сосуд; 2 — браслеты; 3 — гривна; 4 — серьги; 5 — крупные бусы; 6 — мелкий бисер; 7 — пастовые пронизы; I — ряд бус под костями скелета; II — поверх костей

На дне, лицом к входу, находился костяк взрослой женщины средиземноморского типа³ на левом боку, в сильно скорченном положении, головой на запад — юго-запад, кисти рук перед лицом (рис. 7). Рядом с кистями рук — горшок плотного обжига, с примесью песка и толченого шамота, слегка залощенной внешней поверхностью, орнаментированный гребенчатым штампом. На внешней поверхности по срезу венчика, бокам, на углах доньшка — следы охры. На дне сосуда находились 15 крупных бронзовых бусин (рис. 8,7). В области шен погребенной найдена массивная бронзовая гривна; на каждой руке — по три крупных браслета; у затылочной части — серьга с раструбом, вторая такая же и еще одна крючковидной формы — за тазовыми костями (рис. 8). У черепа — ряд из 16 мелких бусин в виде слабо выраженного зигзага, в середине и по краям которого — по одной крупной бусине, видимо, нашитых на головной убор. В области пояса и ниже таза поверх костей и под ними прослежены четкие ряды мелких бронзовых бусин. Верхний ряд в области пояса длиной 0,4 м состоял из 15 бусин, нижний, длиной 0,45 м, — из 16; отдельные бусинки были нашиты на расстоянии 2—3 см друг от друга. В области расположения этого ряда бус тлен с органическими остатками имеет красную окраску. Надо полагать это остатки пояса или обшивки края кофты. Что касается ряда бус ниже тазовых костей, то, вероятнее всего, бусами был обшит подол юбки или платья. Вдоль больших берцовых костей между верхним и нижним рядами бисера найдена низка из 10 крупных бус (украшение края пояса?) (рис. 8, 6). За тазом — компактно расположенные в 2 ряда 4 бусины (украшение кос?).

Россыпь мелких бус обнаружена в районе голеностопных суставов, где на площади $0,3 \times 0,35$ м расчищено пятно коричневого тлена с красноватым оттенком, местами красного цвета (остатки расшитой бусами обуви?). Среди бисера находилось 10 крупных бусин и пастовая трехсекционная пронизь (рис. 8,2). Вокруг пронизи мелкий бисер образует рисунок в форме ромба и ровных коротких рядов. В россыпи бисера прослежено также два параллельных ряда из 3 крупных бусин, первые из которых в каждом ряду находятся у эпифиза большой берцовой кости. Можно пред-

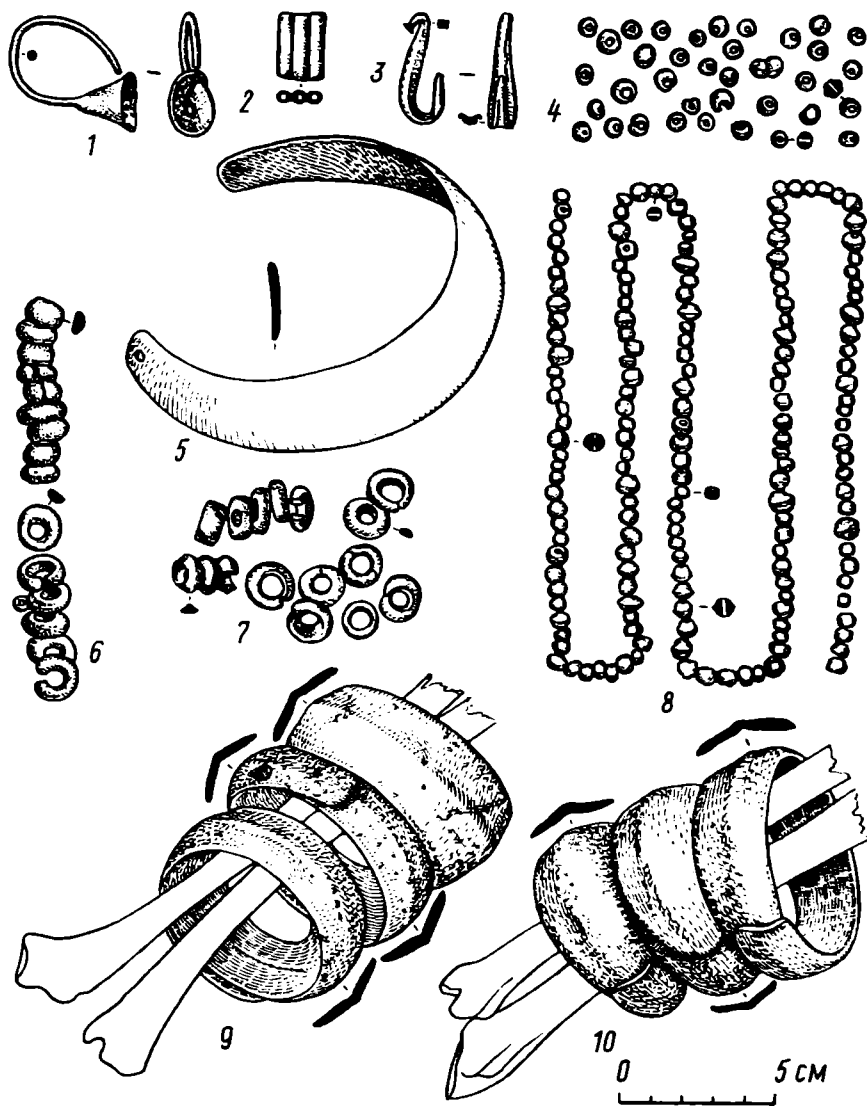


Рис. 8. Могильник Дашти-Кози, погребение 15. Украшения из бронзы: 1 — серьга с раструбом; 2 — пастовая пронизь; 3 — серьга; 4, 8 — бисер; 5 — гривна; 6, 7 — крупные бусы; 9, 10 — браслеты

положить, что в данном случае крупные бусины выполняли функции пуговиц-застежек. Всего в погребении найдено 42 крупных и более 300 мелких бусин.

Погребение 25 отличается от остальных местоположением и погребальным ритуалом. Оно находится на самой открытой в сторону реки и долины площадке могильника, у края высокого и крутого склона. Вокруг могильного сооружения в радиусе 2—4 м — свободное от других погребений место.

На уровне древней поверхности погребение отмечено каменной выкладкой округлой формы диаметром 2,9 м (рис. 9, I). Все камни — окатанные валуны различных размеров (около 200). По окружности камни плотно поставлены в один ряд на торец, образуя оградку. С северной стороны часть оградки была разобрана и забросана камнями. Внутри оградки валуны лежали без определенного порядка в 1—2 слоя.

Под выкладкой обнаружена яма полуовальной формы размером 3,4 × 2,8 м, очертания которой по мере расчистки смешались к юго-востоку (рис. 9, II, III). Верхнее ее заполнение в значительной своей части состояло из углистого слоя, а нижнее — из лёсса с включениями углей, мелких комочков мела и охры.

В северо-восточном секторе на 0,3 м ниже каменного наброса выявлена вымостка подквадрат-

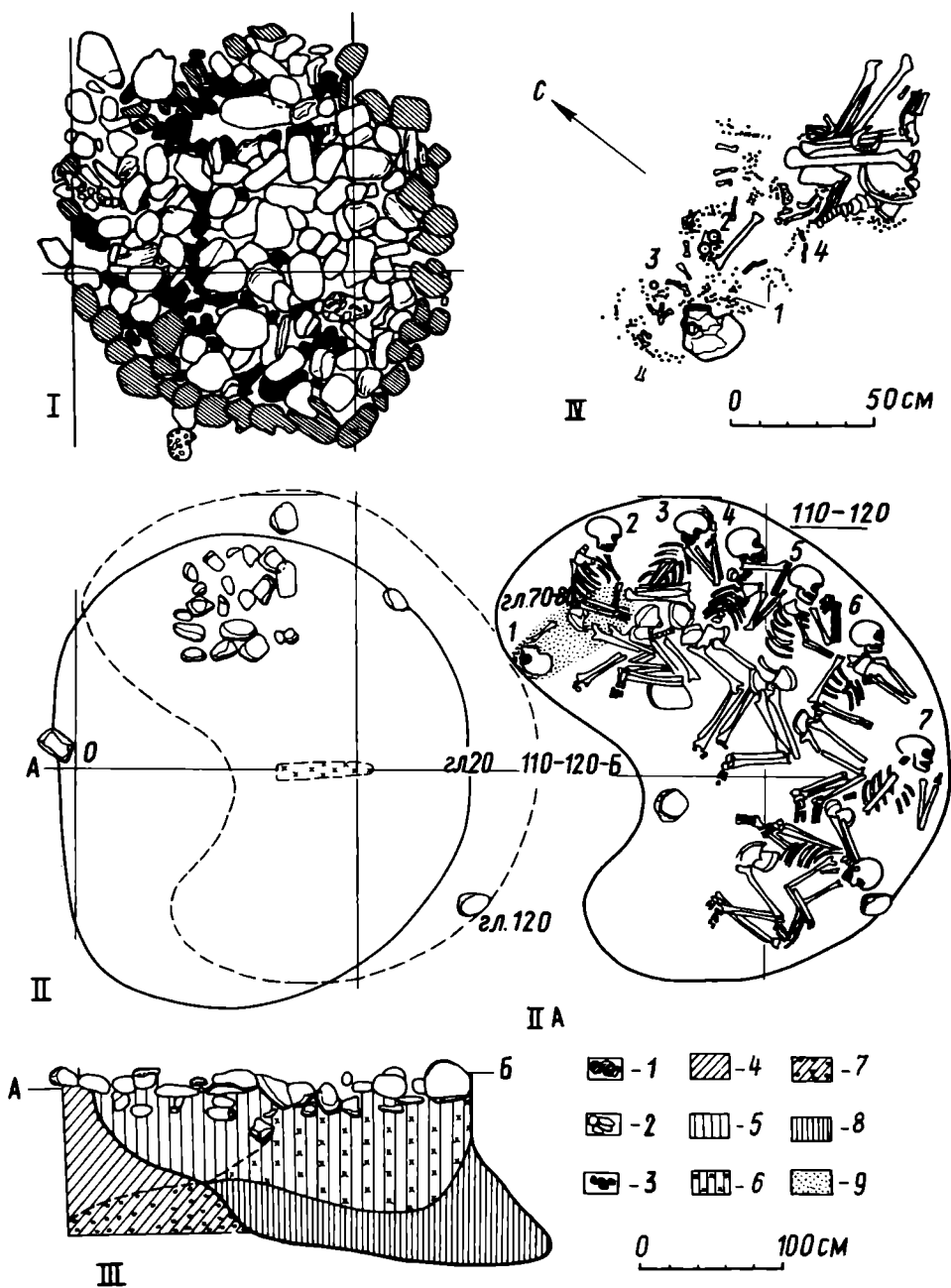


Рис. 9. Могильник Дашти-Кози, погребение 25. I — каменная выкладка над могильной ямой; II — очертания могильной ямы под выкладкой; II A — ранние погребения на дне могильной ямы; III — разрез могильной ямы; IV — впускное погребение (№ 1). К планам I—III: 1 — камни, поставленные на торец; 2 — камни верхнего яруса, лежащие плашмя; 3 — камни нижнего яруса; 4 — желто-серый плотный лёсс (материк); 5 — темно-серый слой (заполнение могильной ямы); 6 — темно-серый слой с включением углей и мелких кусочков мела; 8 — серый гумусированный слой; 9 — местоположение впускного погребения 1. К плану IV: 1 — мелкий бронзовый бисер; 2 — бронзовые зеркала; 3 — бронзовое кольцо; 4 — пастовые пронизи

ной формы размером $0,9 \times 0,8$ м (рис. 9, II), под которой обнаружен скелет взрослой женщины на левом боку в сильно скорченном положении головой на запад (погребение 25—1) (рис. 9, IV). Кости ног погребенной перекрывали часть скелета более раннего погребения (№ 25—2) (рис. 9, II A). Видимо, именно впускное захоронение 25—1 явилось причиной разрушения части кольцевой оградки.

Кости скелета погребения 25—1 плохой сохранности, анатомическое положение костей рук нарушено. Под скелетом — коричневый глин, небольшие пятна охры, комочки мела. Особенно насыщена включениями мела почва в области таза и голеностопных костей. Вся одежда погребенной

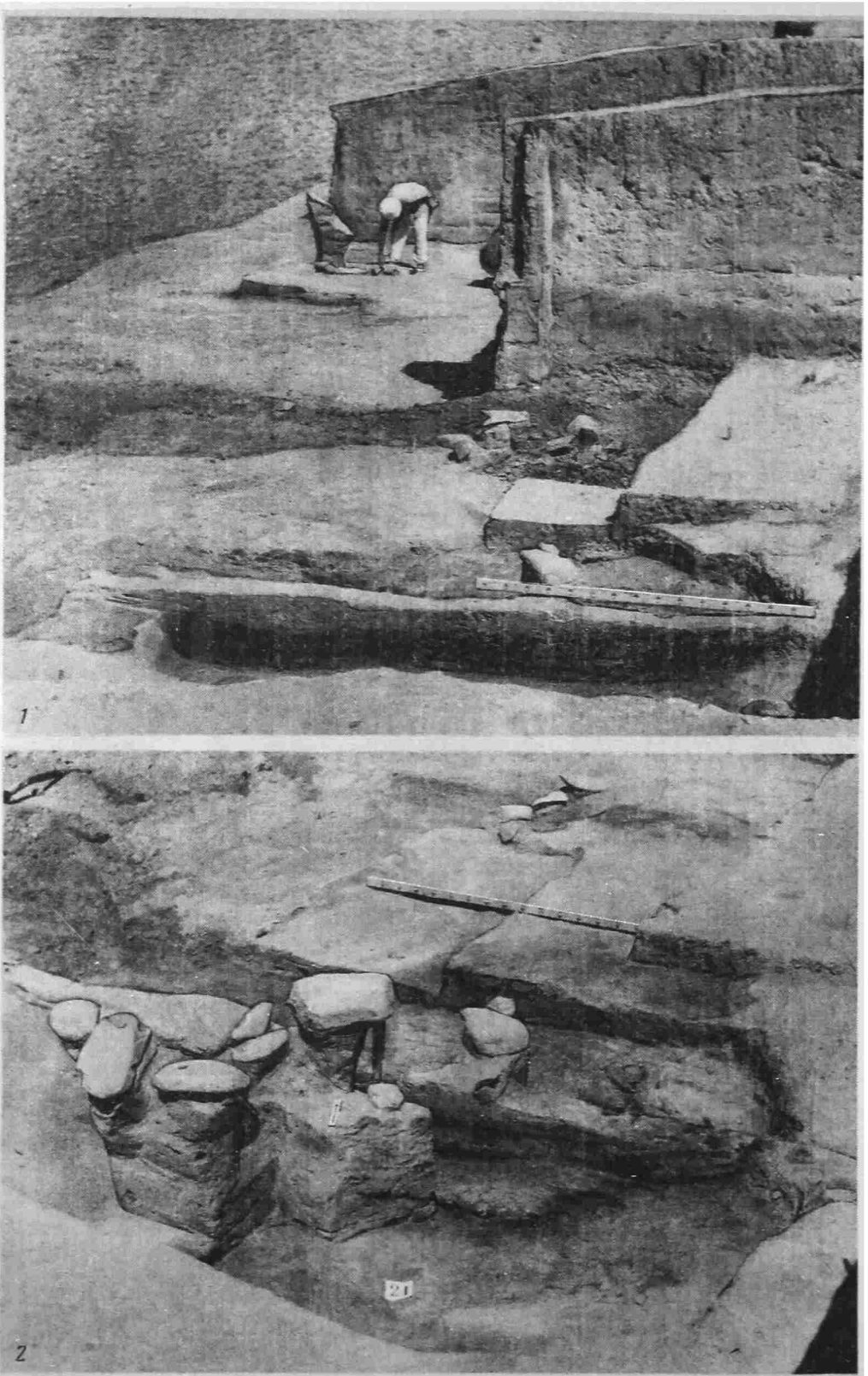


Рис. 10. Могильник Дашти-Кози. 1 — общий вид раскопа с разрезом ямы 4 на переднем плане; 2 — яма 4 в процессе расчистки

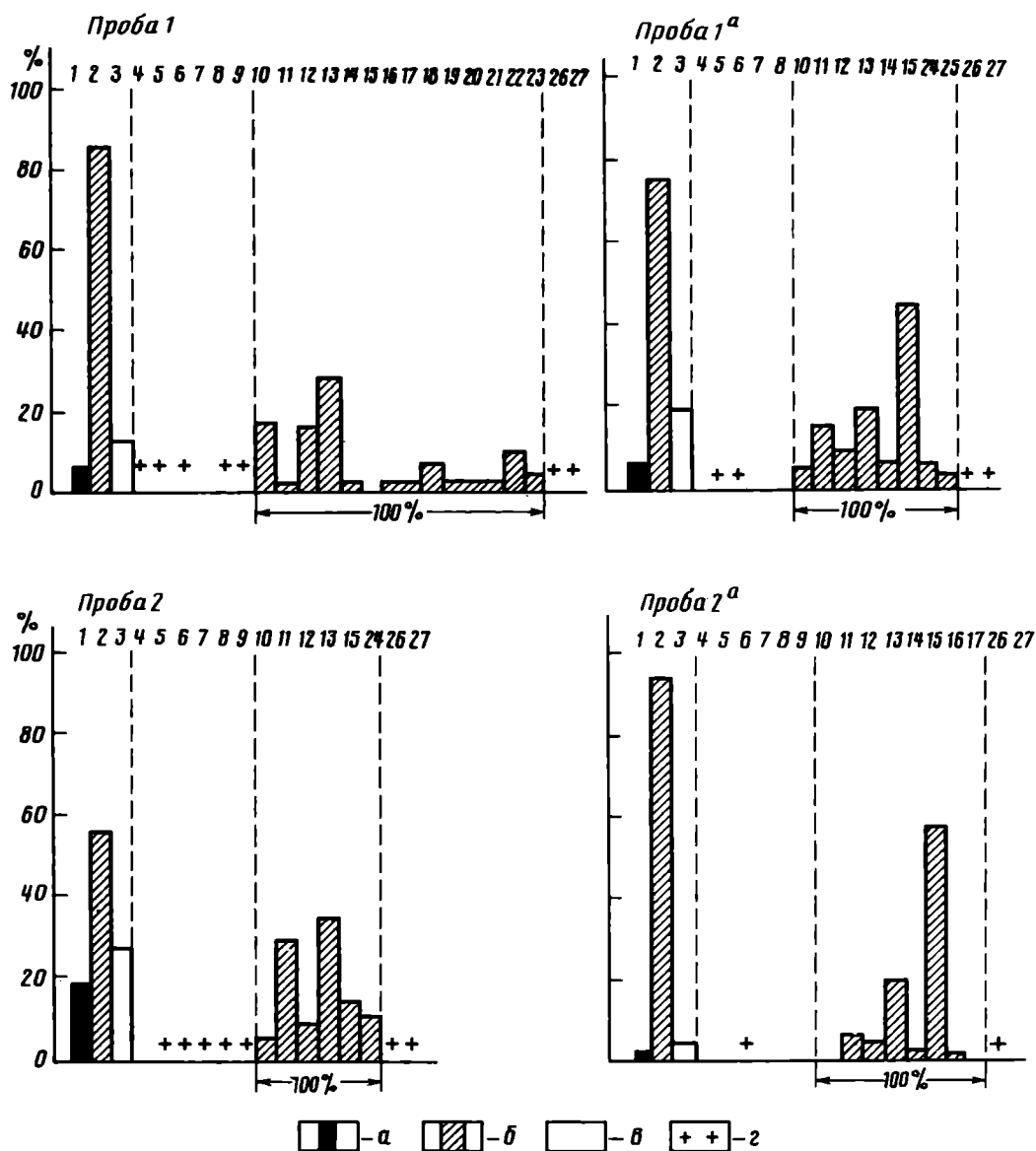


Рис. 11. Гистограммы содержания пыли и спор в пробах четвертичных отложений по могильнику Дашти-Кози. *а* — пыльца древесных пород, *б* — пыльца травянистых и кустарниковых растений, *в* — споры, *г* — единичные находки пыли и спор. 1—3 — общий состав спорово-пыльцевого спектра; 4 — ель; 5 — сосна; 6 — береза; 7 — ольха; 8 — тamarиск; 9 — арча; 10 — хвойник; 11 — злаки; 12 — маревые; 13 — полыни; 14 — цикоривые; 15 — кузиния; 16 — гвоздичные; 17 — молочайные; 18 — бобовые; 19 — лютиковые; 20 — розоцветные; 21 — шавель; 22 — гречиха; 23 — крапива; 24 — крестоцветные; 25 — свинчатковые; 26 — зеленые мхи; 27 — папоротники

была обильно расшита бронзовым бисером, который рядами или скоплениями располагался у черепа, в области шеи, кистей рук, груди, живота, вдоль позвоночника. Перед грудью найдены два бронзовых зеркала с петелькой, рядом с которыми, частично перекрывая, находились плотные скопления диаметром 5—6 см мелкого бисера (?) серой окраски, полностью рассыпавшегося при снятии. В области кистей рук вместе с бисером найдено бронзовое колечко, а вдоль позвоночника — 5 пастовых пронизей.

Расчистка могильной ямы погребения 25 показала, что ее восточная половина на 0,35—0,45 м глубже западной. Наиболее углубленной частью является подбой, расположенный полукругом по восточному и частично южному краю дна могилы в сторону повышения террасы (рис. 9, III). Подбой высотой 0,7 м врыт в стенку на 0,25—0,4 м. На стенках подбоя прослеживается окраска мелом и охрой. На дне могилы в наиболее углубленной ее части обнаружено 7 захоронений: погребенные уложены полукругом вплотную друг к другу головой в восточном направлении. Головы умерших лежали в подбое вплотную к стенке и оказались слегка приподняты. Все костя-

ки — на левом боку, слабо скорчены, что отличает их от других захоронений могильника. Обращает внимание также несколько неестественное положение рук, во всех случаях разное. Правая рука в большинстве случаев согнута в локте и вытянута вперед; левая согнута и положена кистью на лоб (кость № 3) или загнута к подбородку локтем вперед (№ 5, 6), положена на колено (№ 8), вывернута вдоль туловища (№ 2). Инвентарь отсутствует, только за шейными позвонками захоронения 4 обнаружен округлый камень диаметром 6—7 см со следами сработанности, а у черепа № 8 — валун. Под костяками, особенно в области костей таза, встречены угольки, комочки охры и мела.

Компактное положение захоронений, отсутствие следов каких-либо нарушений свидетельствует об их одновременности. Антропологические определения показывают, что погребены были мужчины и женщины разного возраста и антропологического типа: захоронение № 2 — женщина, взрослая, средиземноморского типа; № 3 — мужчина, зрелый, андроновского типа; № 4 — мужчина, молодой, средиземноморского типа; № 5 — мужчина, зрелый, андроновского типа; № 6 — мужчина, взрослый, средиземноморского типа; № 7 — женщина 30—35 лет, средиземноморского типа; № 8 — женщина 40—45 лет, средиземноморского типа. По определению Т. К. Ходжайова, все костяки массивные, длинные, что говорит о сравнительно высоком росте и крепком телосложении. Все черепа мезо- и долихокранные, с сильно или среднеразвитым надбровьем, большими размерами черепной коробки и лицевого скелета. Из всех выделяются мужские черепа № 3, 5, отличающиеся огромными размерами черепной коробки и лицевого скелета, что несомненно свидетельствует о принадлежности погребенных к андроновскому антропологическому типу. Представляется, что данное коллективное погребение носит ритуальный характер и может быть связано с выбором места («освящением») могильника и совершения ритуальных действий. Не исключается также особый случай смерти погребенных, их отличный социальный статус или инородное происхождение.

С погребальным ритуалом тесно связаны специальные ямы для разжигания огня за пределами могильных сооружений, названные нами «жертвенными». На исследованной площади могильника выявлено восемь ям со следами больших кострищ, а также несколько сравнительно небольших углистых пятен на уровне древней поверхности. Ямы довольно больших размеров (3,5—2 × 3,3—1,3 × 0,3—0,45 м), овальной формы, вытянутые продольной осью в большинстве случаев по линии север — юг с некоторым отклонением (рис. 2). Заполнение их состоит либо сплошь из углистого слоя толщиной 0,1—0,35 м (ямы 3, 6, 8), либо из трех—пяти углистых прослоек толщиной 4—6 см, чередующихся с прослойками лесса мощностью 5—15 см (ямы 1, 4, 5, 7) (рис. 3, 1, 2; 6, V; 10). В последнем случае в заполнении ряда ям прослежены также пятна охры, комочки мела и скопления камней. Наличие нескольких углистых и лессовых прослоек свидетельствует о многократном разведении огня в отдельных ямах, который каждый раз засыпался землей. Почти во всех случаях углистый слой очень плотный, жирный, вязкий. В отдельных ямах (3, 4) довольно четко видны следы использования в качестве топлива хвороста, который был засыпан землей до того, как успел полностью прогореть. Интересны ямы со скоплениями камней. В яме 1 под одним из камней на слое углистой прослойки обнаружено погребение младенца (№ 13) в возрасте 1—1,5 года.

Наиболее полная информация получена при расчистке ямы 4, расположенной на южной периферии могильника вплотную к выходу галечного слоя (рис. 10). Размеры ямы 3 × 2,5 м; выявлена на глубине 1,6 м от дневной поверхности и 0,7 м — от древней. Заполнение ямы неоднородно. В южной половине выявлены три углистые прослойки, плотные и жирные, с затеками в лессовый слой (рис. 6, V). Видимо, костер поливался жиром или вместе с хворостом сжигалось что-то содержащее жир. В углистом слое и прослойках лесса встречаются мелкие комочки и пятна охры. Вероятно, охра бросалась в костер, либо когда он горел, либо вместе с землей, которой засыпался огонь. Таким образом, в южной части ямы огонь разжигался и засыпался трижды. В северной половине ямы, обращенной в сторону расположения погребений, углистые прослойки отсутствуют. Здесь на дне ямы прослежено большое пятно охры, а в верхнем заполнении,

отделенном от нижнего прослойкой лесса, — охра с лессом, углистым слоем, угольками. Интенсивные включения охры встречены также в центре ямы.

В яме на разной глубине (0,6—1,1—1,6 м) обнаружены три скопления камней: два в центре из трех валунов каждое и одно у северо-западного края из девяти камней (рис. 10). Нет сомнения, что каждая группа камней связана с определенной углистой прослойкой в яме, а следовательно, с определенным ритуалом.

Очень близки яме 4 по устройству и характеру заполнения ямы 1, 2, 5. Здесь также огонь разжигался в одной половине ямы и скопления камней соотносятся с отдельными углистыми прослойками.

Сходство многих признаков, характеризующих могильные сооружения и жертвенные ямы (наличие кострищ, скоплений камней, охры, мела), заставляет предполагать и сходные ритуальные действия, совершаемые в том и другом случае. Разжигание огня в жертвенных ямах являлось составной частью погребального обряда и было связано с совершением очередного захоронения или поминальными действиями, повторявшими обряд погребения. В этой связи любопытно отметить, что в полностью исследованных двух группах погребений количество кострищ в могильных камерах и жертвенных ямах совпадает с числом захоронений. Рамки статьи не позволяют более подробно охарактеризовать эти интересные и пока малоизвестные сооружения, которые, несомненно, отражают определенную сторону идеологических представлений населения, оставившего могильник.

Итак, на исследованной территории некрополя выявлено 27 погребений, 8 жертвенных ям и ряд кострищ, концентрирующихся несколькими группами. Полностью исследовано две группы погребений и две намечаются (№ 1, 2, 24, 26; 3, 17).

I группа включает 12 погребений, в числе которых 3 парных и 1 тройное (№ 4, 5, 7, 9, 10, 11—21), 4 жертвенные ямы (№ 1, 3—5) и 2 отдельных кострища. Погребения располагались по кругу. В центре находилась жертвенная яма 1; 3 другие ямы, по-видимому, сооруженные одновременно, располагались на южной периферии группы. Постепенно круг расширялся за счет сооружения новых погребальных камер с южной стороны, о чем свидетельствуют данные стратиграфии: погребения 4, 5 частично перекрывают одну из ранее сооруженных ям (5). При этом яма 5 могла быть хорошо заметна и даже продолжать функционировать. Сооружение могильных камер частично в яме, скорее со входом из ямы, объясняется вынужденной необходимостью, поскольку выше по склону вплотную подступает мощный слой галечника, в котором сооружение подбойных и катакомбных могил невозможно. Расширение же I группы могил в других направлениях, вероятно, было ограничено наличием специальной площадки с погребением 25 и территориями, занимаемыми группами погребений иных семей.

II группа включает 8 погребений (1 парное) (№ 3, 6, 8, 18—20, 22, 23), 3 жертвенные ямы (№ 2, 6, 7,) и 1 кострище, расположенные по кругу. Площадка внутри круга пустая. Погребения 3, 17, находящиеся на некотором расстоянии от компактных I и II групп могил, мы склонны относить к одной из ещё неисследованных групп, хотя не исключается их принадлежность к I (№ 17) и II (№ 3) группам, но как более поздних захоронений. Время функционирования II группы погребений представляется более кратковременным по сравнению с группой I.

Наиболее ранним сооружением на месте некрополя, на наш взгляд, является коллективное погребение 25, положившее начало функционирования могильника. Представляется, что площадка, где погребение располагалось, являлась своего рода «священной». Исходя из этого заключения, следует предполагать совершение первых захоронений, послуживших основой для концентрации вокруг них погребений ближайших родственников (большой патриархальной

семьи?), поблизости от погребения 25. В таком случае погребения группы I и III являлись относительно более ранними по сравнению с группой II. В дальнейшем захоронения в разных группах могли совершаться одновременно.

Около половины захоронений имеют антропологические определения (погребения 12, 15, 21—25). Из 16 определенных костяков — 8 женщин (2 — молодого и 6 — зрелого возраста), 6 мужчин (2 — молодого, 4 — зрелого возраста) и 2 детских (пол неясен). С учетом погребального инвентаря и полевых определений костных остатков (детских) с достаточной долей достоверности можно предположить следующий состав захоронений могильника: мужчин — 10, женщин — 16, детей и подростков — 9. В парных погребениях предположительно были захоронены: женщина с ребенком (№ 8), мужчина и женщина (№ 9) (рис. 6, I), дети и подростки (№ 4, 10). В тройном погребении (№ 12) (рис. 6, II) — мужчина зрелого возраста и 2 женщины (зрелого и юношеского возраста).

Антропологические данные позволяют заключить, что на месте некрополя, во всяком случае в исследованных группах погребений, были совершены захоронения людей разного пола и возраста в основном по единому обряду — позе, ориентировке, положению в камере. Право- и левостороннее положение костяка в могиле не связано с полом погребенного, как этого довольно строго придерживалось тазабагьябское население [1, с. 213], а также земледельческие [2, с. 41, 51; 3, с. 8; 4, с. 115] и скотоводческие [5, с. 54; 6, с. 174] племена Средней Азии. Отсутствие исчерпывающих половозрастных определений затрудняет объяснения имеющихся нарушений традиционной обрядности (восточная ориентировка, положение на правом боку, спиной к входу — № 4, 7, 12, 20). Вероятнее всего, они являются отражением системы социальных и семейных отношений в обществе, как это убедительно показано на аналогичных материалах в работе ряда исследователей [1, с. 225—227; 4, с. 105—109].

Особо следует подчеркнуть присутствие в могильнике населения различного антропологического типа — андроновского и средиземноморского, представители которых захоронены в одних могилах по единому обряду (№ 12, 25). Из 12 индивидуумов, антропологический тип которых установлен, только 3 — андроновских (все мужские), остальные — средиземноморские (7 — женских, 2 — мужских). Видимо, это соотношение, хотя и по неполным данным, отражает реальную картину состава физического типа населения, оставившего могильник. По мнению Т. К. Ходжайова, краниологический материал могильника Дашти-Кози позволяет определенно говорить о том, что граница между южными и северными европеоидами проходила по Заравшанской долине. Широкое расселение северных скотоводческих племен на юге Средней Азии данными антропологии не подтверждается.

Вещественный материал из могильника представлен керамикой и украшениями. Орудия труда и предметы оружия, за исключением четырех овальных камней со следами сработанности в погребениях 5, 12, 25, а также кости животных в могильнике не обнаружены, что отличает погребальные комплексы Дашти-Кози от могильников эпохи бронзы степной зоны и земледельческого населения Средней Азии.

Как керамика, так и украшения изготовлены в традициях культур степной бронзы. Сосуды (25 экз.) ручной лепки серого и серо-желто-оранжевого цвета, изготовлены из глиняного теста с примесью раковины и шамота, иногда дресвы. Основная часть посуды — горшки с широким устьем, округлыми раздутыми боками, короткой отогнутой шейкой и скошенным наружу венчиком (рис. 4, 14, 15; 5, 14; 7). Имеется ряд горшков с раструбовидным горлом, а также кувшинообразные сосуды с узким горлом (рис. 4, 6). Половина сосудов орнаментирована. Орнамент беден, расположен узкой полосой по плечикам и состоит из ряда заштрихованных треугольников, вертикальной или горизонтальной елочки, насечек, желобков, выполненных прочерчиванием или оттисками гладкого и гребенчатого штампа.

Керамика Дашти-Кози имеет значительное сходство с посудой среднего и

позднего этапа тазабагъябских памятников [1, рис. 21, 2—4, 23, 3, 54, 4, 6; 7], раннего этапа кайрак-кумской культуры [8, табл. 83, 85, 10—12, 97, 4, 108, 3—8, 109, 2, 6], комплексов поздней бронзы низовьев Заравшана [9, с. 226, 227, табл. XXXI, 18, XXXVII, 1, 2, XXXVIII, 12]. В керамике могильника четко просматриваются также традиции позднеалакульской и алексеевской посуды западных и центральных районов андроновской общности [10, рис. 55, 12, 62; 11, табл. XII, 1, 4, 5, 6; XIII 5, 6, 8—12; 12, рис. 1, 9; 2, 1; 13, с. 74, рис. 4, 13—16; 14, с. 112, табл. VIII, 4] и сосудов федоровского типа восточных районов [15, табл. XLIII, 3, 4; XLV, 1; 16, с. 90—102, рис. 43, 3, 5, 7, 46, 1, 47, 5; 17 с. 36, рис. 17, 3]. Особенно обращает внимание сходство с керамикой из могильников Центрального Казахстана со смешанными алакульско-федоровскими признаками [18, с. 59, табл. III, 3, 4, 6, 7]. В целом облик посуды Дашти-Кози позволяет говорить о сочетании здесь признаков керамики степных культур эпохи поздней и финальной бронзы.

В коллекции имеются сосуды с влиянием земледельческих керамических традиций: горшок с поддоном, прилепленным к готовой обычной форме сосуда, по краю дна которого нанесен широкий кольцевидный желобок, как бы имитирующий кольцевидную форму поддона; сосуд, изготовленный на гончарном круге с рифленным орнаментом, близкий горшкам молалинского этапа Сапал-литепе [2, с. 86, табл. XIX, 9, 10, LXI, 9, 10] и Джаркутана [3, с. 28, рис. LI, 12, 18, 24]. Оба сосуда обнаружены в парных погребениях (№ 8, 9) в комплексе с горшками степного типа.

Украшения в основном из бронзы: гривна (рис. 8, 5), серьги с раструбом (рис. 8, 1), массивные браслеты (рис. 4, 4, 9, 10, 12; 5, 7—10; 8, 9, 10), зеркала — бляхи с петелькой (рис. 5, 11), обоймы (рис. 4, 11; 5, 12), бусы различных форм и размеров (рис. 4, 6, 7, 8, 11, 13; 5, 12, 13; 8, 4, 6—8). В коллекции имеется пара серег с раструбом из золота (рис. 5, 6), а также мелкие украшения из пасты — бисер, ребристые пронизы, круглые и прямоугольные плоские бусы (рис. 4, 3).

Почти все разновидности украшений относятся к числу традиционных, часто встречающихся в том или ином сочетании в комплексах степных культур эпохи бронзы — андроновской, тазабагъябской — на широкой территории [7, с. 78, рис. 25, с. 87, рис. 28; 10, с. 110, рис. 35—38; 12, рис. 80, 1, 2, 9, 10, 17; 14, с. 125, 138, табл. XII, XIII; 15, табл. LII—LIV; 19, с. 55—59, 62, табл. XXXVII—XXXIX; 20; 21, табл. IV, 5; 22, с. 19, рис. 3, 1; 9, 1—5; 23, с. 67—70]. В то же время украшения Дашти-Кози имеют свои специфические особенности, характерные для степных комплексов Средней Азии, — массивность бронзовых изделий, особенно браслетов, что чрезвычайно сближает рассматриваемый комплекс с украшениями других могильников этого типа в регионе [9, с. 202—204, табл. XXIII; 20, с. 60, 61, рис. 2].

Наряду со степными в коллекции присутствуют изделия, бытовавшие в основном у земледельческого населения: лазуритовая бусина в составе ожерелья с пастовым бисером и ребристыми пронизями (рис. 4, 2); дисковидные пастовые (гипсовые?) бусы, украшенные концентрическим орнаментом (рис. 4, 3), аналогичные бусам из каомина могильника Заманбаба (9, с. 154); крючковидная серьга с шишечкой (рис. 8, 3), сходная с трехбусинными серьгами из некрополей Сумбар, Пархай Южной Туркмении (4, с. 25—26, рис. 8, 7; табл. XIV, 12, 13).

Рамки статьи не позволяют более подробно охарактеризовать погребальный инвентарь могильника, содержащий интересную информацию для различного рода реконструкций. Этому вопросу планируется посвятить специальную публикацию.

Время функционирования могильника устанавливается на основании облика керамики и форм ряда бронзовых украшений. Исходя из дат, предлагаемых для позднеалакульских и тождественных им бишкульских комплексов — конец XIV—XIII, XIII—XII вв. до н. э. [24, с. 287, 292; 25, с. 72—79], позднефедо-

ровских памятников — XVI—X вв. до н. э. [16, с. 116], а также учитывая нижнюю дату комплексов финальной бронзы степной зоны — XII—X вв. до н. э. [12, с. 105; 24, с. 291; 26, с. 97; 27, с. 152], для керамики Дашти-Кози может быть предложена дата XIII—XII вв. до н. э. Последняя хорошо согласуется с хронологией тазабагъябской керамики среднего и позднего этапа — XIV—XIII, XIII—XII вв. до н. э. [1, с. 145], с которой посуда могильника имеет значительное сходство. В указанных пределах (XIV—X вв. до н. э.) датируется и станковая керамика молалинского типа [2, с. 105; 3, с. 44]

Из украшений для датировки могут быть привлечены серьги с раструбом, время бытования которых определяется в пределах последней четверти II тысячелетия до н. э. [28, с. 105, рис. 2]; бронзовые зеркала с петелькой, для которых предлагаются даты — третья четверть II тысячелетия до н. э. [1, с. 132], XII—XI вв. до н. э. [20, с. 62]; бронзовая серьга и височное кольцо, аналогичные подобным украшениям Сумбарского могильника, датируемого XIII—XI вв. до н. э. [4, с. 57, табл. III] В пределах XIII—XI вв. до н. э. датируются также могильники Муминабад, Гуджайли, Кокча 3 [1, с. 146; 9, с. 216; 20, с. 62], где имеется набор украшений тождественных или сходных с могильником Дашти-Кози. Следовательно, датировка рассматриваемого могильника XIII—XII, XIII—XI вв. до н. э. устанавливается как на основании керамики, так и бронзовых изделий.

В итоге анализ полученных данных свидетельствует о степном в своей основе характере памятника: поза и ориентировка погребенных, следы огненных ритуалов, охры, положение и облик керамики, типы украшений, наличие черепов андроновского типа. Пока это единственный из наиболее южных достаточно широко и всесторонне исследованных комплексов степной бронзы. В культурном отношении материалы могильника более всего близки андроновским и тазабагъябским древностям. Особо обращает внимание наличие синтеза признаков различных культурных традиций андроновской общности — алакульской, федоровской (поздних этапов) и алексеевской (раннего периода), что, видимо, свидетельствует не только о времени, но и о длительности и сложности процесса продвижения степных племен в южном направлении. Конкретная культурная принадлежность населения, оставившего могильник, на данном этапе исследований не может быть установлена, поскольку в эпоху поздней бронзы в силу целого ряда причин, которые здесь не могут быть рассмотрены, происходит нивелировка культур степного типа.

Наряду с основными степными в могильнике Дашти-Кози присутствуют элементы, характерные для культуры местного земледельческого населения эпохи бронзы. Это — устройство погребальных сооружений в виде ям катакомбно-подбойного типа, закрываемых одним или несколькими камнями. Совершенно аналогичное устройство могильных камер со входом с северной стороны, открытой в сторону долины, с расположением основной части погребенных лицом к входу прослежено в Сумбарском могильнике [4, с. 74—75]. Подобного типа могилы известны в могильнике Джаркутан [2, с. 50—51, рис. 23]. Как уже отмечалось, в комплексе с вещами степного типа были найдены изделия, бытовавшие у земледельческого населения: станковый сосуд молалинского типа, сосуд с поддоном, подражающим местным формам, лазуритовая и дисковидные бусы, серьга, сходная с сумбарскими трехбусинными. Это несомненное свидетельство усвоения пришельцами элементов духовной и материальной культуры аборигенов.

Материалы могильника Дашти-Кози — еще одно убедительное подтверждение существующего мнения [1, с. 232—233; 29, с. 157—158 и др.] о расселении пастушеских племен тазабагъябско-андроновского типа в земледельческих оазисах Средней Азии из северных степных областей. Могильник оставлен населением, появившимся и обосновавшимся на территории Таджикистана в числе первых больших групп степных скотоводов. Судя по имеющимся многочисленным находкам керамики и украшений алакульского и федоровского типа на юге Средней Азии (Чакка, Сиаб, Сазаган II и др.), инфильтрация

групп северного степного населения происходила и в предшествующее время, но носила эпизодический характер. Более активное проникновение относится к эпохе поздней бронзы, хотя по антропологическим данным (Т. К. Ходжайов) широкое расселение андроновских племен на юге Средней Азии не подтверждается; граница между северными и южными европеоидами устанавливается по Заравшанской долине.

Исходную территорию степняков, если судить по керамике и типам украшений, следует предполагать в Южном Казахстане, хотя не исключается Приаралье, где обнаружены андроновские поселения [1, с. 104—109]. Единобразие культур степной бронзы на позднем этапе затрудняет более точное определение. Присутствие в материалах могильника традиций ряда культур степной бронзы, что отмечалось выше, предполагает расселение северных племен в южном направлении постепенно в несколько этапов из разных очагов. Местоположение памятника подтверждает существующее мнение о приуроченности путей движения к древним водным магистралям.

Причины столь широкого и далекого расселения на юг степного населения следует искать в усиленном развитии скотоводства в евразийских степях во второй половине II тысячелетия до н. э. и постепенном переходе от пастушеских форм его ведения к полукочевым и кочевым. Растущие стада и изменение их состава с увеличением доли лошади требовали новых пастбищ и заставляли избыточную часть населения уходить на поиски последних. Природные условия Средней Азии, особенно в предгорных долинах, благоприятствовали этому. Результаты палинологического анализа образцов почв из разных наслоений могильника Дашти-Кози, полученные в лаборатории естественнонаучных методов ИА АН СССР, (рис. 11) характеризуют климат времени функционирования могильника как более прохладный и влажный. Состав спектра из образцов на уровне древней поверхности, соответствующей времени совершения захоронений, свидетельствует о существовании рядом с могильником лугово-степного ландшафта с высоким растительным покровом (см. приложение).

Элементы общего индоиранского ритуала, прежде всего яркие свидетельства возжигания жертвенного огня и особое его почитание, которые находят параллели в древнеиндийском эпосе (Ригведе, Атхарваведе и др.), позволяют нам относить население, оставившее могильник, к ираноязычным народам, а в более широком аспекте связывать их с индоариями. На связь степных племен, пришедших в Южный Таджикистан, с индоариями указывали ряд исследователей [5, с. 140, 141; 29, с. 161, 162]. Наш материал подтверждает это мнение.

Местоположение могильника свидетельствует об обитании пришлых племен рядом с земледельческими поселениями, по крайней мере в первое время, что предполагает в основном мирный характер отношений. Контакты степняков с аборигенами, как показывают данные раскопок, осуществлялись в форме торгового обмена и брачных связей, что приводило к постепенной трансформации культуры пришельцев. В данном конкретном случае это находит отражение в появлении новых черт в обряде погребения, что, видимо, свидетельствует о восприятии новых духовных воззрений. Процесс носил взаимный характер: среднеазиатское население заимствует у пришлого степного культ огня или отдельные его признаки, элементы орнаментальных традиций [2, с. 58; 3, с. 41—42; 5, с. 94; 30, с. 58—63].

Могильник Дашти-Кози, как и другие памятники Южного Таджикистана со степными чертами [5; 6; 31], видимо, отражает процесс продвижения индоиранских племен на их пути в Индию, только на более раннем этапе. Если в других случаях лишь улавливается северная степная струя при преобладании местных среднеазиатских черт, то в Дашти-Кози мы видим степную основу с элементами земледельческих культур, в соприкосновение с которыми вошли пришельцы.

Таким образом, процесс проникновения и расселения степных ираноязыч-

ных племенных групп на юг, несомненно, был длительным и сложным и знаменовал собой появление новых культурных групп, их дальнейшую трансформацию.

Авторы выражают сердечную благодарность принимавшим активное участие в полевых работах на памятнике археологам Нонне Армансовне Аванесовой, Абдурауфу Рохимовичу Роззакову, Айман Медеубаевне Досымбаевой.

² Данные без учета коллективного погребения 25, о котором в силу его специфики речь пойдет отдельно.

³ Все приведенные в статье антропологические определения выполнены Т. К. Ходжайовым, авторы выражают ему искреннюю признательность.

ЛИТЕРАТУРА

1. Итина М. А. История степных племен Южного Приаралья. М.: Наука, 1977.
2. Аскарлов А. А. Древнеземледельческая культура эпохи бронзы юга Узбекистана. Ташкент: Фан, 1977.
3. Аскарлов А. А., Абдуллаев Б. Н. Джаркутан. Ташкент: Фан, 1983.
4. Хлопин И. Н. Юго-западная Туркмения в эпоху поздней бронзы. Л.: Наука, 1983.
5. Мандельштам А. М. Памятники эпохи бронзы в Южном Таджикистане. Л.: Наука, 1968.
6. Пьянкова Л. Т. Могильник эпохи бронзы Тигровая балка // СА. 1974. № 3.
7. Итина М. А. Раскопки могильника тазабегьябской культуры Кокча 3 // МХЭ. 1961. Вып. 5.
8. Литвинский Б. А. Памятники эпохи бронзы и раннего железного века Кайрак-Кумов // Литвинский Б. А., Окладников А. П., Ранов В. А. Древности Кайрак-Кумов. (Тр. АН ТаджССР, Ин-т истории. Т. XXXIII). Душанбе, 1962.
9. Гулямов Я. Г., Исламов У., Аскарлов А. Первобытная культура и возникновение орошаемого земледелия в низовьях Заравшана. Ташкент: Фан, 1966.
10. Кривцова-Гракова О. А. Алексеевское поселение и могильник // Тр. ГИМ. 1947. Вып. 17.
11. Андроновская культура // САИ. 1966. Вып. ВЗ-2.
12. Потемкина Т. М. О соотношении алексеевских и замараевских комплексов в лесостепном Зауралье // СА. 1979. № 2.
13. Евдокимов В. В. Заключительный этап эпохи бронзы Кустанайского Притоболья // Вопросы периодизации археологических памятников Центрального и Северного Казахстана. Караганда, 1987.
14. Маргулан А. Х., Акишев К. А., Кадырбаев М. К., Оразбаев А. М. Древняя культура Центрального Казахстана. Алма-Ата: Наука, 1966.
15. Максименков Г. А. Андроновская культура на Енисее. Л.: Наука, 1978.
16. Молодин В. И. Бараба в эпоху бронзы. Новосибирск: Наука, 1985.
17. Археологические памятники в зоне затопления Шульбинской ГЭС. Алма-Ата: Наука, 1987.
18. Кадырбаев М. К. Могильник Сангуыр II // Новые материалы по археологии и этнографии Казахстана: Тр. ИИАЭ АН КазССР. 1961. Т. 12.
19. Сорокин В. С. Могильник эпохи бронзы Тасты-Бутак I в Западном Казахстане. М.; Л.: Наука, 1962.
20. Аскарлов А. Раскопки могильника эпохи бронзы в Муминабаде // ИМКУз. Ташкент, 1969. Вып. 8.
21. Оразбаев А. М. Северный Казахстан в эпоху бронзы // Тр. ИИАЭ АН КазССР. 1958. Т. V.
22. Матющенко В. И. Андроновская культура на Верхней Оби // Из истории Сибири. Вып. XI. Томск, 1973.
23. Аванесова Н. А. Серьги и височные подвески андроновской культуры // Первобытная археология Сибири. Л.: Наука, 1975.
24. Потемкина Т. М. Бронзовый век лесостепного Притоболья. М.: Наука, 1985.
25. Зданович С. Я. Происхождение саргаринской культуры // Бронзовый век степной полосы Урало-Иртышского междуречья. Челябинск, 1983.
26. Черных Е. Н. Проблемы общности культур валиковой керамики в степях Евразии // Бронзовый век степной полосы Урало-Иртышского междуречья. Челябинск, 1983.

27. *Кожомбердиев И., Кузьмина Е. Е.* Шамшинский клад эпохи поздней бронзы в Киргизии // СА. 1980. № 4.
28. *Аванесова Н. А.* Особенности среднеазиатских украшений эпохи развитой бронзы // Тр. СамГУ Нов. сер. 1972. № 218.
29. *Литвинский Б. А.* Проблемы этнической истории Средней Азии во II тыс. до н. э. (Среднеазиатский аспект арийской проблемы) // Этнические проблемы истории Центральной Азии в древности. М.: Наука, 1981.
30. *Рахманов У., Шайдуллаев Ш.* О влиянии культур степной бронзы на керамические комплексы сапаллинской культуры // Общественные науки в Узбекистане. 1985. № 11.
31. *Литвинский Б. А., Соловьев В. С.* Стоянка степной бронзы в Южном Таджикистане // УСА. 1972. Вып. 1.

A. I. Isakov, T. M. Potemkina

A BURIAL GROUND OF A STEPPE TRIBE OF THE BRONZE AGE IN TAJIKISTAN

Summary

The Dashti Kozy on the left bank of the Zeravshan River (50 km from Penjikent) is the southernmost Bronze Age complex of the steppe tribes studied to date. Twenty-six burials, including 3 double, 1 triple, 1 collective and 7 synchronous crouched burials of men and women, placed on the left side oriented to the east, without grave goods were discovered over 400 sq m, at the depth of from 1.6 to 2.8 m. They form several groups. Two burial groups forming circles were studied in detail.

The dead were buried in catacomb-shaft-and-chamber graves. The entrance pits were stopped with one or several boulders. Irrespective of sex and age the dead were placed on the left side in a crouched position, oriented to the west with deviations to the north and the south. Traces of fire can be found on the bottoms of entrance pits. Fires were also built at the graves either on the surface or in specially made pits.

The anthropological type differs: either the Mediterranean or the Andronovo type.

The grave goods (vessels and bronze ornaments) are basically of the steppe type. Their analogies can be found among the Andronovo and Tazabagyar site of the 13th-11th cc. B. C. The collection also includes objects of everyday use among the local agricultural population: azure and disc-shaped paste beads, a hooked ear-ring and a wheeled vessel. Together with the burial construction the collection shows that the local population had close contacts with the newcomers.

ПРИЛОЖЕНИЕ

Е. А. СПИРИДОНОВА

РЕЗУЛЬТАТЫ ПАЛИНОЛОГИЧЕСКОГО ИЗУЧЕНИЯ ОБРАЗЦОВ ИЗ ТОЛЩ ЧЕТВЕРТИЧНЫХ ОТЛОЖЕНИЙ МОГИЛЬНИКА ДАШТИ-КОЗИ

Т. М. Потемкиной было передано 6 образцов, взятых из толщ четвертичных отложений могильника Дашти-Кози, расположенного на правом берегу р. Зеравшан. Помимо проб были предоставлены фотографии и зарисовки южных и восточных стенок раскопа могильника.

Анализ зарисовок показал, что толщи отложений, в которых находился могильник, представлены лёссовидными отложениями, на восточной стенке отделяющиеся друг от друга линзами мелкогалечного материала (рис. 3, I). Аналогичная закономерность строения прослеживается также на большей части зарисовок южных стенок (рис. 3, II, 10, I).

Судя по закономерностям строения вскрытой толщи в генетическом отношении, она должна быть отнесена к пролювию, т. е. к отложениям временных водных потоков, формировавших конус выноса. Однако чрезвычайно резкие различия в фациальном отношении между толщиной галечников и толщиной лёссовидных суглинков позволяют думать, что последние вложены в более древний пролювиальный шлейф и, таким образом, являются более молодыми.

В отличие от галечников накопление лёссовидных суглинков, в которых обнаружен могильник, происходило в пределах небольшого пролювиального конуса. При этом в его строении выделяются две толщи, накапливавшиеся в несколько различных обстановках. Нижняя из них, представленная лёссовидными суглинками с линзами галечников, характеризует веерную фацию конуса выноса.

В коллекции представленных образцов эту толщу характеризует проба 2а. Процесс накопления этих осадков достаточно медленный, прерывист во времени и в значительной своей части является уже субаэральным. Нередко в этих отложениях имеются следы почвообразования. Описываемые лёссовидные суглинки представлены образцом 2.

В верхнем горизонте лёссовидных суглинков практически нацело отсутствуют линзы галечника. Можно думать, что этот горизонт сформировался в более субаэральных условиях, где значительнее выражены следы почвообразования. В представленной коллекции образцов к этому типу отложений должны быть отнесены пробы 1 и 1а.

Что касается упоминавшейся мощной толщи галечника, то накопление его происходило по крайней мере в центре привершинной части крупного конуса, очень обводненного, отложения которого нашли отражение в образце 3. Таким образом, геологический анализ представленных профилей позволяет утверждать, что нижний и верхний горизонты лёссовидных суглинков накапливались в несколько разной обстановке.

Для нижнего горизонта, к верхам которого приурочена дневная поверхность в момент сооружения могильника, была свойственна большая обводненность окружающей территории по сравнению с верхней толщей. Верхняя толща в целом формировалась в более субаэральной обстановке. Скорости накопления осадков также были различными, поэтому верхний горизонт лёссовидных суглинков мог образоваться в течение более длительного времени, где скорее всего неоднократно менялась климатическая ситуация. Предполагаемые следы почвообразования, определенное расположение кротовин как раз и свидетельствуют об этом.

На палинологический анализ были представлены достаточно редко отобранные образцы. По результатам изучения полученных спорово-пыльцевых спектров единичных проб по каждому литологическому горизонту можно высказать лишь общие суждения о палеогеографических изменениях природной обстановки. Палинологические исследования показали, что в образцах 3 и 3а пыльцы и спор не обнаружено. Все остальные образцы были насыщены пылью, спорами, а также органическими остатками. Сохранность пыльцы изученных образцов была различна. Микрофоссилии в пробах 2а и частично в 1а минерализованы, тогда как пыльца в пробах 1 и 2 объемна с нормальным развитием структуры зерен. Не исключено, что минерализация пыльцы была обусловлена более аридными климатическими условиями.

Данные палинологического анализа образцов 1а и 2а по восточной стенке могильника свидетельствуют о том, что состав их спорово-пыльцевых спектров близок, хотя и не идентичен. На гистограмме образца 2а (рис. 11) хорошо видно, что здесь в общем составе безраздельно господствует пыльца трав и кустарников, составляя 94,8%, тогда как значение древесных пород и спор минимально. Из древесных пород определена только пыльца березы, а из споровых обнаружены споры зеленых мхов.

Пыльца травянистых растений и кустарников в основном представлена пылью кузинии (56,5 %) и полыней (19,6%), тогда как маревые, злаки, гвоздичные, цикоревые составляют не более 2—6%.

В общем составе палинологического спектра по образцу 1а пыльца травянистых растений составляет 75%, по-прежнему, как и в образце 2а, преобладает пыльца кузинии, пыльца полыней составляет 19,6%, но по сравнению с вышеописанным спектром здесь появляется пыльца хвойника (3,3%) и возрастает участие злаков (13,3%).

Пыльца древесных пород также увеличивается в общем составе (6,2%) и представлена в основном сосной и березой. Споры в спектре также играют большую роль, составляя 18,8%, где присутствуют зеленые мхи и единично папоротники.

При рассмотрении полученных спектров видно, что они отражают пионерные, разреженные, растительные группировки, образованные колючетравьем, полынями и реже маревыми и злаками. Исходя из состава спектров можно предположить, что образец 2а характеризует первый этап заселения растительностью пролювиальных конусов, тогда как второй спектр свидетельствует о более развитых сообществах, в которых несколько возросла роль злаков. Состав палинологических спектров проб 1 и 2, отобранных по южной стенке, иной. В образце 2, характеризующем более древнюю толщу, пыльца древесных пород составляет 16,6% от суммы всей пыльцы в спектре,

преобладает береза, второе место по обилию принадлежит сосне. В меньшем количестве присутствует арча и тamarиск, тогда как вяз представлен единичным зерном хорошей сохранности. Необходимо также отметить, что только здесь среди растительных остатков встречаются небольшие кусочки угольков. Среди трав доминируют полыни (35,1%), велика роль злаков (29,8%), в меньшем количестве определена кузиния (14,1%), маревые (7,0%) и хвойник (3,5%). Состав споровых мало разнообразен по составу, присутствуют зеленые мхи и единично папоротники, хотя в общем составе на долю спор приходится 27,5%. Оценивая описанный выше спектр с палеогеографических позиций, можно прийти к выводу, что этот состав спектра характеризует более прохладный и более влажный климат. Большее развитие получили древесные насаждения, а также арчевники. Возможно, их роль особенно возросла по долине реки, на что могут указывать также находки пыльцы тamarиска. Господствующими сообществами в это время были полынно-злаковые группировки с незначительным участием хвойника и маревых. В общем составе палинологического спектра образца 1, который в большей степени отвечает дневной поверхности времени образования могильника, преобладает пыльца травянистых растений (83%), на долю древесных пород и кустарников приходится 5,4 и 11,6% составляют споровые, среди которых определены зеленые мхи и единично папоротники. Состав травянистых и кустарниковых растений в процентном отношении иной по сравнению со спектром образца 2. Здесь также велика роль полыней (28%), но возрастает участие маревых (16,8%), хвойника (13,1%) и особенно мезофильного разнотравья, которое в сумме составляет около 40%. Определена пыльца молочайных, гвоздичных, крестоцветных, бобовых, лютиковых, розоцветных. Кроме того, обнаружена пыльца растений антропохоров, присутствие которых связано с деятельностью человека. Это крапива, шавель, гречиха.

Принимая во внимание количественные соотношения отдельных компонентов, спектра, а также развитость пыльцевых зерен, можно считать, что по сравнению с предыдущим образцом климат во время формирования этого спектра характеризовался более теплым и достаточно влажными условиями. В растительном покрове ведущая роль принадлежала лугово-степным сообществам. Обилие органических остатков в исследованном образце, по-видимому, также косвенно может указывать на высокое проективное покрытие трав и, следовательно, значительную роль биомассы.